

ELÄKETURVAKESKUKSEN
RAPORTTEJA



Työeläkkeiden kustannustenjako vuonna 2018

HANNA MÄKINEN
EEVA PUUPERÄ

ELÄKETURVAKESKUKSEN
RAPORTTEJA



Työeläkkeiden kustannustenjako vuonna 2018

HANNA MÄKINEN
EEVA PUUPERÄ

Eläketurvakeskus

00065 ELÄKETURVAKESKUS

Puhelin: 029 411 20

Sähköposti: etunimi.sukunimi@etk.fi

Pensionsskyddscentralen

00065 PENSIONSSKYDDSCENTRALEN

Telefon: 029 411 20

E-post: förnamn.efternamn@etk.fi

Finnish Centre for Pensions

FI-00065 ELÄKETURVAKESKUS, FINLAND

Phone: +358 29 411 20

E-mail: firstname.surname@etk.fi

ISSN 1798-7490 (verkkojulkaisu)

SAATE

Suomessa lakisääteisten työeläkkeiden toimeenpano on hajautettu useammalle eläkelaitokselle ja Eläketurvakeskukselle on laissa asetettu eläkejärjestelmän yhteisiä tehtäviä. Lakisääteiset työeläkkeet ovat Suomessa osittain rahastoituja. Tämä tarkoittaa, että osa maksetuista eläkkeistä katetaan aiempien vuosien vakuutusmaksuista kerätyillä varoilla ja loppuosa kyseisen vuoden vakuutusmaksuilla. Osittainen rahastointi, hajautettu toimeenpano ja viimeisen laitoksen periaate edellyttävät eläkelaitosten välistä kustannustenjakoa. Eläketurvakeskus hoitaa kustannustenjaon.

Tässä raportissa on kuvattu kustannustenjaon kulkua vuonna 2018.

Raportti kustannustenjaosta on tässä muodossa toinen. Aikaisempina vuosina kustannustenjaosta on julkaistu tilastoraportti. Se on keskittynyt viimeisimpään lopullisen kustannustenjaon selvittelyyn ja sen tilastoihin.

Eläketurvakeskus julkaisee työeläkkeiden rahoituksen tilastoja. Tilastot ja niiden käsitteitä sekä kuvauksia löytyy Eläketurvakeskuksen verkkosivuilta. Työeläkkeiden rahoitustilastojen keskeiseksi eri tilastolukuja kokoavaksi tarkasteluksi on tuotettu tilasto työeläkejärjestelmän rahavirroista. Kustannustenjaon tilastoraportilla ei täten enää ole aiempaa tilastollista tarvetta.

Vuoden 2018 aikana kustannustenjakoon sisältyi kolme eri vaiheessa olevaa kustannustenjakovuotta.

- Selvitettiin vuoden 2017 lopulliset kustannukset.
- Maksettiin vuoden 2018 kustannuksien ennakoita.
- Valmistauduttiin vuoden 2018 kustannustenjakoon ja määrättiin ennakoita vuodelle 2019.

Työeläkkeiden kustannustenjaossa työeläkevaroja siirtyi Eläketurvakeskuksen kautta vuonna 2018 yhteensä 1,4 miljardia euroa toimijalta toiselle. Tämän raportin tavoitteena on kertoa, miten kustannustenjako on käytännössä järjestetty ja mitä erityistä vuonna 2018 tehdyissä selvittelyissä tapahtui.

SISÄLTÖ

1 Yhteenveto	7
2 Johdanto	8
3 Vuoden 2017 lopulliset selvittelyt	10
3.1 Selvittelyjen tiedot.....	10
3.2 Kertoimet ja rahoitusosuudet.....	10
3.3 Eläketurvakeskuksen päätökset.....	12
3.4 Ennakoiden osuvuus.....	13
3.5 Muita huomioita.....	14
4 Vuoden 2018 selvittelyjen kulku	15
5 Vuoteen 2019 valmistautuminen	17
6 Muita huomioita	18
7 Kustannustenjako käytännössä	20
7.1 Muutosten valmistelu.....	20
7.2 Ennakot ja niiden tarkentaminen.....	20
7.3 Lopullinen selvittely.....	20
7.4 Kustannustenjaon toimeenpanon organisointi.....	22
Liitteet	24
Liite 1. Kustannustenjaon kuvia.....	24
Liite 2. Kustannustenjaon kertoimia ja osuuksia.....	28
Liite 3. Kustannustenjakoon osallistuneet eläkelaitokset.....	32
Liite 4. Kustannustenjaon säädökset, perusteet ja ohjeistus.....	33
Liite 5. Eläketurvakeskuksen Työeläkkeiden rahoitus -tilastot tilastotietokannassa.....	35

1 Yhteenveto

Eläketurvakeskus jakaa työeläkkeiden kustannukset vuosittain. Vuonna 2018 työeläkkeiden kustannustenjakoon osallistui 31 työeläkelaitosta, Työttömyysvakuutusrahasto ja valtio. Kustannustenjaon kautta kulki työeläkevaroja yhteensä 1,4 miljardia euroa. Pääosa rahaliikenteestä koski kustannustenjakovuoden 2018 ennakkokeriä. Lisäksi tehtiin kustannustenjakovuoden 2017 lopullinen selvittely.

Vuonna 2017 työeläkkeitä maksettiin yhteensä 27 miljardia euroa. Työeläkejärjestelmän toimintakulut olivat 0,5 miljardia euroa. Kustannukset katettiin kuluvan vuoden vakuutusmaksuilla, aiempien vuosien vakuutusmaksuista kertyneillä varoilla ja erillisillä rahoitusosuuksilla.

Kustannustenjaossa selvitettyistä rahoitusosuuksista YEL:n valtionosuuden määrä vuonna 2017 oli 189 miljoonaa euroa. VEKL:n valtion osuuden määrä oli 5,5 miljoonaa euroa. Työttömyysvakuutusrahaston maksu kustannustenjakoon oli 727 miljoonaa euroa ja Eläketurvakeskukselle työeläkevakuutusmaksusta menevä kustannusosuus 36 miljoonaa euroa.

Työeläkkeiden kustannustenjakovo tehdään eläkelaitosten Eläketurvakeskukselle toimittamista tiedoista. Vuonna 2018 eläkelaitokset toimittivat tiedot kustannustenjaon ennakkoita ja lopullisia selvittelyitä varten. Kustannustenjakovuoden 2017 lopullisten selvittelyiden tietojen oikeellisuutta tarkistettiin Eläketurvakeskuksessa. Kustannustenjaon selvittelyt tehtiin kustannustenjakoperusteiden mukaisesti suunnitellussa aikataulussa.

Kustannustenjakotietoihin tehtävistä tarkastusrutiineista huolimatta aikaisempien vuosien tietoihin tulee vuosittain korjauksia. Virheitä havaitaan eri yhteyksissä ja ne korjataan sovittujen periaatteiden mukaisesti. Vuoden 2017 kustannustenjakoon sisältyi aikaisempien vuosien kustannustenjakoihin kohdistuvia korjauksia yhteensä vain reilut 40 000 euroa.

Vuonna 2018, ensimmäistä kertaa 2000-luvulla, kustannustenjakoperusteeseen ei ollut tarpeen esittää muutoksia. Sosiaali- ja terveysministeriön vuodelle 2018 vahvistamat kustannustenjakoperusteet määrittävät siten myös vuoden 2019 selvittelyiden laskennat.

2 Johdanto

Työeläkkeiden kustannuksia jaetaan Eläketurvakeskuksen toimesta työeläkelaitosten, valtion ja Työttömyysvakuutusrahaston kesken. Jako tehdään laissa säädettyjen periaatteiden mukaisesti. Kustannustenjakoa koskevat lait ja alemman asteiset säädökset on lueteltu liitteessä 4. Eläketurvakeskuksen esittämässä ja sosiaali- ja terveysministeriön vahvistamissa kustannustenjaon perusteissa on tarkemmat säännökset kustannustenjaolle.

Ajantasaiset säädökset, asetukset, perusteet perusteluineen ja perustekertoimien laskentamuistioita löytyy Eläketurvakeskuksen verkkopalvelusta www.saadospalvelu.fi. Verkkopalvelussa www.tyoelakelakipalvelu.fi on Eläketurvakeskuksen kirjoittamia soveltamisohjeita, esimerkkejä ja perustekertoimien aikasarjoja.

Työeläkkeiden kustannustenjako jaetaan kuuteen eri osaan:

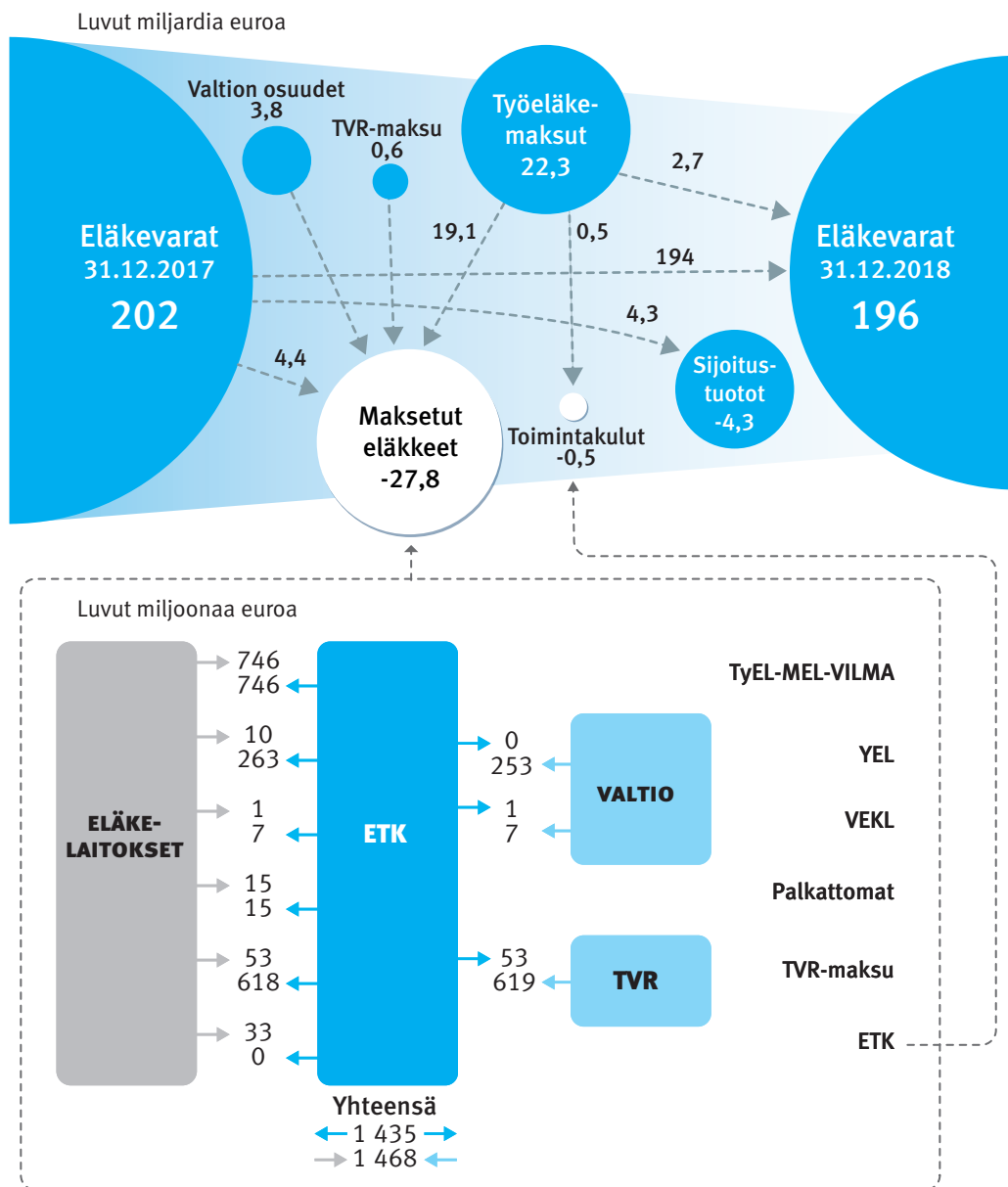
1. TyEL-MEL-VILMA-eläkeselvittelyssä jaetaan eläkelaitosten kesken eläkkeensaajille maksettujen TyEL:n, MEL:n ja TEL-lisäeläketurvan mukaan karttuneiden sekä eläkelaitosten toistensa puolesta maksamien eri työeläkelakien mukaisten eläkkeiden kustannukset.
2. YEL-eläkkeiden kustannustenjaossa jaetaan eläkelaitosten ja valtion kesken eläkkeensaajille maksettujen YEL:n mukaan karttuneiden eläkkeiden kustannukset.
3. Palkattomilta ajoilta karttuneiden eläkkeen osien kustannustenjaossa jaetaan eläkelaitosten kesken eläkkeensaajille maksettujen palkattomien aikojen mukaan karttuneiden eläkkeiden kustannukset.
4. TVR-maksun selvittelyssä eläkelaitoksille hyvitetään Työttömyysvakuutusrahaston maksama maksu ansiosidonnaisten sosiaalietuusaikojen perusteella karttuvan eläketurvan kulujen kattamiseksi.
5. VEKL-selvittelyssä eläkelaitoksille hyvitetään ja valtiolle kohdistetaan eläkkeensaajille maksettujen opiskelu- ja lastenhoitoajalta karttuneiden eläkkeiden kustannukset.
6. ETK:n kustannusosuuksien selvittelyssä jaetaan Eläketurvakeskuksen kustannuksia eläkelaitosten kesken.

Tarkempaa tietoa kustannustenjaosta saa Eläketurvakeskuksen verkkosivuilta www.etk.fi/kustannustenjako sekä käsikirjasta [Työeläkkeiden kustannustenjako](#).

Eläkelaitokset toimittavat tietoja kustannustenjakoa varten muun muassa maksetuista eläkkeistä. Kustannustenjaon tiedoista yhdessä työeläkelaitosten tilinpäätöstietojen kanssa tuotetaan myös tilastoja. Seuraavassa kuviossa on esitetty vuonna 2018 liikkuneet työeläkevarat mukaan lukien kustannustenjaon rahaliikenne. Luvut työeläkkeiden rahavirroista ovat arvioita.

Kuvio 2.1.

Vuonna 2018 liikkuneet työeläkevarat. Luvut ovat arvioita.



Kustannustenjaon selvittely muodostuu eri vaiheista. Yhden kalenterivuoden aikana toimeenpannaan kolme eri kustannustenjakovuotta. Luvuissa 3–5 kuvataan eri vaiheissa olevien kustannustenjakojen kulku vuoden 2018 aikana. Luvussa 6 kuvataan muuta työeläkkeiden rahoituksessa vuonna 2018 tapahtunutta. Luvussa 7 kuvataan, miten kustannustenjaon toimeenpano on järjestetty. Liitteissä on muun muassa tilastokuvia kustannustenjaosta.

3 Vuoden 2017 lopulliset selvittelyt

3.1 Selvittelyjen tiedot

Vuonna 2018 tehtiin lopulliset selvittelyt edellisen vuoden kustannustenjaosta. Eläkeuudistus tuli voimaan vuoden 2017 alusta. Se toi mukanaan uudet eläkelajit osittaisen varhennetun vanhuuseläkkeen ja työuraeläkkeen. Uudet eläkelajit lisätiin mukaan kerättäviin eläkemenotietoihin ja kustannustenjakoon. Eläkeuudistuksesta seurasi myös muutoksia TyEL-MEL-eläkelaitosten kustannustenjaossa kerättäviin vakuutuskantatietoihin. Vanhuuseläkevastuita täydennettiin kuolevuusperustemuutoksella. Täydennys katettiin purkamalla muita vastuuelan osia, joista merkittävin oli osaketuottosidonnainen lisävakuutusvastuu. Kuolevuusperusteen täydennyksen tekniikasta on kirjoitettu [muistioita](#) ja ne löytyvät Eläketurvakeskuksen verkkosivuilta.

Eläkelaitokset toimittivat lopulliseen selvittelyyn tarvittavat tiedot aikataulun mukaisesti ja tiedoille tehtiin sovitut tarkastusrutiinit. Tarkastuksessa ilmeni useampia virheitä ja eläkelaitokset toimittivat niiltä osin korjatut tiedot Eläketurvakeskukselle ennen lopullista selvittelyä. Virheitä oli erityisesti TyEL-MEL-eläkelaitosten vakuutuskantatietojen osaketuottosidonnaisen lisävakuutusvastuun määrissä.

Osa tiedoista lopullisen selvittelyn suorittamista varten saadaan eläkelaitosten Eläketurvakeskukseen lähettämstä TyEL-MEL-vakuutuskantatiedostosta. TyEL-MEL-vakuutuskantatiedostoa päivitettiin siten, että se sisältää vain varsinaiseen kustannustenjakoon tarvittavia tietoja. Muut aiemmin vakuutuskantatiedostolla annetut tiedot pyydettiin eläkelaitoksilta tarvittaessa erikseen. Muutos tietojenkeruukäytännössä meni sujuvasti.

Lopullisen selvittelyn yhteydessä korjattiin myös aikaisempien vuosien kustannustenjakoa.

Perintätietoihin sisältyi aikaisempiin kustannustenjakovuosiin kohdistuvia henkilötasolla eriteltyjä korjauksia yhteensä noin 220 000 euroa. Näissä jokaisen yksittäisen tapauksen korjaus oli pieni ja ne hoidettiin suoraviivaisesti. Korjauskäytäntöjä on kuvattu lisää kohdassa 7.3.3.

Tarkemmin laskettavia aikaisempiin kustannustenjakovuosiin kohdistuneita korjauksia oli neljä tapausta. Korjaukset olivat määriltään pieniä. Yksi korjaus liittyi vuoden 2015 kustannustenjakoon virheellisesti ilmoitettuun työkyvyttömyyseläkkeiden vastuuelkaan. Kyseisestä korjausmenettelystä ei ollut aiempaa kokemusta. Menettelytavasta sovittiin eläkelaitosten kesken ja se kirjattiin mukaan korjauskäytäntöihin vastaisen varalle.

3.2 Kertoimet ja rahoitusosuudet

Syksyllä 2018 sosiaali- ja terveysministeriö vahvisti Eläketurvakeskuksen esityksestä kustannustenjaossa tarvittavat tasauskertoimet, valtion osuudet YEL:n ja VEKL:n osalta sekä TVR-maksun.

TyEL-MEL-järjestelmän tasauserroin -esitystä jouduttiin jälkikäteen korjaamaan. Tilastotarkastelujen yhteydessä huomattiin, että kertoimien laskennan lähtötiedoissa oli virheellisiä tasausmaksutuloja. Virheet johtuivat tietojen korjauksessa tapahtuneesta päivitysvirheestä. Korjaus tapahtui ennen kustannustenjaon rahaliikennettä.

Seuraavissa taulukoissa on keskeisimpiä summia eri selvittelyistä.

Taulukko 3.1.

Vuoden 2017 lopullisen TyEL-MEL-VILMA-eläkeselvittelyn keskeisimpiä lukuja per 1.7.2017. Luvut ovat miljoonia euroja lukuun ottamatta prosentteina esitettäviä tasauskertoimia.

TyEL-MEL-järjestelmän yhteisesti kustannettavat vanhuuseläkkeet	10 111
TyEL-MEL-järjestelmän tasausmaksutulo	11 092
TyEL-MEL-järjestelmän tasauksen eläkevarat	12 135
TyEL-MEL-järjestelmän vanhuuseläkkeiden tasauserroin q ^a	43,5 %

TyEL-MEL-järjestelmän yhteisesti kustannettavat muut etuudet	1 780
TyEL-MEL-järjestelmän muut tulot	77
TyEL-MEL-järjestelmän palkkasumma	56 037
TyEL-MEL-järjestelmän muiden etuuksien tasauserroin q ^b	3,0 %

TyEL-MEL-VILMA-eläkeselvittelyn perittävät eläkkeet	1 033
---	-------

Taulukko 3.2.

Vuoden 2017 lopullisen YEL-kustannustenjaon keskeisimpiä lukuja per 1.7.2017. Luvut ovat miljoonia euroja.

YEL-järjestelmän kustannettavat etuudet	1 205
YEL-järjestelmän kustannettavat muut kulut	56
YEL-järjestelmän maksutulo	1 073
Valtion osuus YEL-järjestelmälle	189

Taulukko 3.3.

Vuoden 2017 lopullisen palkattomilta ajoilta karttuneiden eläkeosien kustannustenjaon keskeisimpiä lukuja per 1.7.2017. Luvut ovat miljoonia euroja lukuun ottamatta prosentteina esitettäviä tasauserrointa.

Työeläkejärjestelmän yhteisesti kustannettavat palkattomilta ajoilta karttuneet eläkkeen osat	148
Työeläkejärjestelmän työtulosumma	85 929
Työeläkejärjestelmän palkattomilta ajoilta karttuneiden eläkkeen osien tasauserroin q ^s	0,2 %

Taulukko 3.4.

Vuoden 2017 lopullisen TVR-maksun keskeisimpiä lukuja per 1.7.2017. Luvut ovat miljoonia euroja lukuun ottamatta prosentteina esitettävää jakokerrointa.

Työttömyysvakuutusrahaston maksu työeläkejärjestelmälle	727
Maksun jaossa mukana oleva palkkasumma	73 883
Työttömyysvakuutusrahaston maksu jakokerroin q^{TVR}	1,0 %

Taulukko 3.5.

Vuoden 2017 lopullisen VEKL-kustannustenjaon keskeisimpiä lukuja per 1.7.2017. Luvut ovat miljoonia euroja.

VEKL-järjestelyn mukaiset etuudet	5,30
VEKL-järjestelyn muut kulut	0,07
Valtion osuus VEKL-järjestelystä	5,37

Taulukko 3.6.

Vuoden 2017 lopullisen Eläketurvakeskuksen kustannusosuuksien selvittelyn keskeisimpiä lukuja. Luvut ovat miljoonia euroja.

ETK:n kustannusosuusvelka ennen selvittelyä	23,2
ETK:n tuotot kustannusosuuksista	36,2
ETK:n muut tuotot	2,4
ETK:n kulut	-42,0
ETK:n kustannusosuusvelka selvittelyn jälkeen	19,8

Eläketurvakeskuksen kustannusosuusvelka otetaan huomioon määrättäessä vuoden v+2 kustannusosuuskerrointa. Kerroin määrätään arvion pohjalta ja siinä huomioidaan edellisen selvittelyn kustannusosuusvelka.

3.3 Eläketurvakeskuksen päätökset

Eläketurvakeskus lähetti lokakuussa eläkelaitoksille päätökset lopullisten selvittelyiden tarkistuseristä. Päätöksien mukana eläkelaitoksille lähetettiin yhdistelmä-laskelma, jossa eri selvittelyiden tarkistuserät summattiin yhdeksi eräksi. Tarkistuserien rahaliikenne tapahtui marras–joulukuun vaihteessa.

Lopullisessa kustannustenjaossa käytettävät q -kertoimet pyöristetään kuuden desimaalin tarkkuuteen. Pyöristyksestä seuraa, että kustannustenjaon maksut ja hyvitykset eivät täsmää keskenään, vaan Eläketurvakeskukseen jää rahaliikenteestä ylitettä tai alitetta. Yksittäisen kertoimen pyöristyksestä johtuva ylite voi enimmillään olla 50 000 euroa. Eri kertoimista aiheutuvat ylitteet ja alitteet ovat satunnaisia ja usein kompensoivat toisiaan. Pieniä ylitteitä tai alitteita syntyy myös siitä, että kustannustenjaon eriä pyöristetään. Seuraavassa taulukossa on eriteltynä vuoden 2018 aikana kustannustenjaosta Eläketurvakeskukselle jääneet ylitteet per 31.12.2018.

Taulukko 3.7.

Vuoden 2018 lopussa kustannustenjaon selvittelyistä Eläketurvakeskukselle jäänyt ylite. Taulukko ei sisällä Eläketurvakeskuksen kustannusosuusvelkaa.

Kustannustenjako	Ylite per 31.12.2018
TyEL-MEL-VILMA-eläkeselvittely	8 770
YEL-kustannustenjako	-4
Palkattomien kustannustenjako	-9 583
TVR-maksun jako	-32 343
VEKL-kustannustenjako	0
Yhteensä	-33 160

3.4 Ennakoiden osuvuus

Kustannustenjaon ennakat määrätään arvioiden perusteella. Lopullisissa selvittelyissä ennakkoerien poikkeuma toteumaan sovitaan tarkistuserillä. Jos esimerkiksi eläkelaitoksen ennakoiden yhteismäärä on lopullista erää suurempi, on eläkelaitoksen tarkistuserä positiivinen ja se saa kustannustenjaosta liikaa maksetun osuuden takaisin korkoineen.

Kuviossa 3.1 on esitetty rahoitusosuuksien arviot eri ennakkoerissä sekä niiden lopulliset erät. Kuviossa 3.2 on eläkelaitosten TyEL-MEL-VILMA-eläkeselvittelyn tarkistuserien määrät suhteessa kustannustenjaon lopullisen selvittelyn hyvityssuureisiin vuosien 2015–2017 osalta. Kuvioista nähdään, että positiivisia tarkistuseriä on lukumääräisesti enemmän kuin negatiivisia tarkistuseriä. Kustannustenjaon tavoitteena on, että ennakkoerät osuisivat mahdollisimman hyvin kohdalleen eli tarkistuserät olisivat lähellä nollaa.

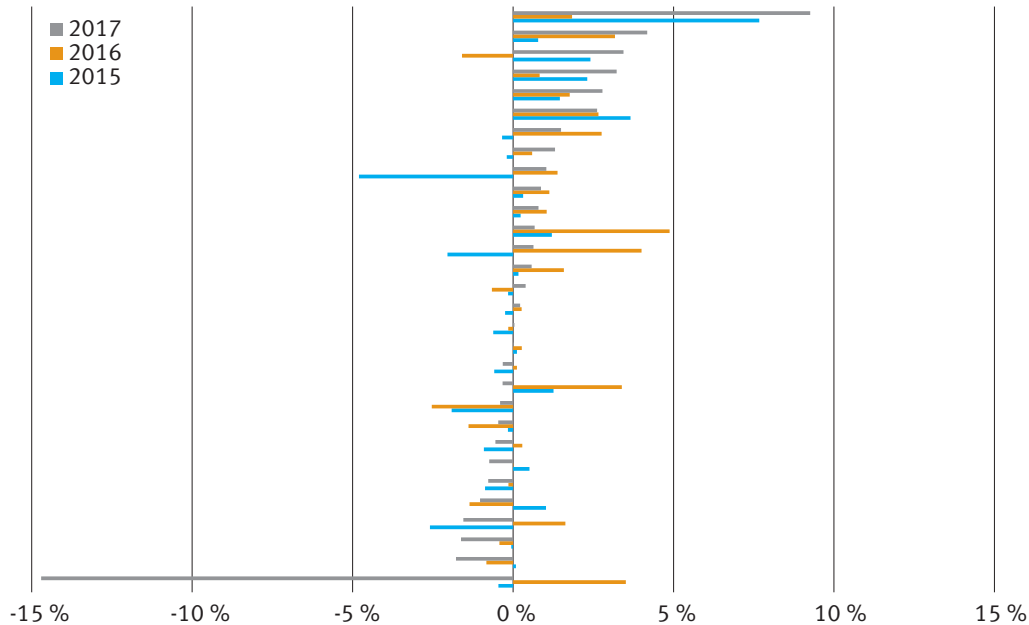
Kuvio 3.1.

Kustannustenjakovuoden 2017 rahoitusosuuksien ennakko- ja lopulliset erät hetkellä 1.7.2017.

TVR-maksu	Alkuvuoden arvio	836 milj. euroa
	Syksyn tarkennettu arvio	778 milj. euroa
	Lopullinen määrä	727 milj. euroa
YEL:n valtion osuus	Alkuvuoden arvio	149 milj. euroa
	Kesän tarkennettu arvio	176 milj. euroa
	Joulun tarkennettu arvio	188 milj. euroa
	Lopullinen määrä	189 milj. euroa
VEKL:n valtion osuus	Alkuvuoden arvio	5,9 milj. euroa
	Lopullinen määrä	5,4 milj. euroa
Eläkelaitosten ETK:n kustannusosuus	Alkuvuoden arvio	34,8 milj. euroa
	Lopullinen määrä	35,6 milj. euroa

Kuvio 3.2.

TyEL-MEL-VILMA-eläkeselvittelyn tarkistuserien määrät suhteessa hyvityssuureisiin eläkelaitoksittain vuosina 2015–2017. Positiivinen tarkistuserä tarkoittaa, että eläkelaitos on maksanut liikaa kustannustenjaon ennakoita ja negatiivinen tarkistuserä päinvastoin.



Vuoden 2016 alusta kustannustenjaon erien korkoutus muuttui. Teknisesti muutos tehtiin jo vuoden 2015 selvittelyyn, mutta käytännössä se näkyi vasta vuonna 2016. Aiemmin korko määräytyi eläkelaitosten vakavaraisuustasoon perustuvan perustekoron mukaan. Vuoden 2016 alusta alkaen korko on määräytynyt markkinakorkoja seuraavan vakuutusmaksukoron mukaisesti. Vakuutusmaksukorko on kuitenkin aina vähintään kaksi prosenttia. Vuosina 2016–2018 kustannustenjaon erät korkoutettiin kahdella prosentilla. Perustekoron arvo on tuolloin vaihdellut 4,50 prosentin ja 5,50 prosentin välillä. Muutoksen myötä koron merkitys on vähentynyt kustannustenjaossa.

3.5 Muita huomioita

Vuoden 2017 lopulliseen selvittelyyn sisältyi joitakin erityiseriä. Näistä todettakoon, että TyEL-MEL-VILMA-eläkeselvittelyyn kuuluva Eteran erityisestä LEL-vakuutuskannan kuolevuusperusteesta johtuva erä oli 8,5 miljoonaa euroa ja TyEL-eläkelaitosten valtion eläkerahastoon suorittama siirtymämaksu 40,0 miljoonaa euroa. LEL-vakuutuskannan toteutunut kuolevuus oli perustekuolevuutta alempi, joten tasausjärjestelmän kautta muut eläkelaitokset kustansivat kustannustenjakoperusteiden mukaisesti Eteralle syntyneen kuolevuusliikkeen tappion. Tämä Eteran LEL-vakuutuskannan kuolevuusperusteesta johtuva erä maksettiin nyt viimeistä kertaa johtuen Eteran yhdistymisestä Keskinäinen Eläkevakuutusyhtiö Ilmariseen vuoden 2018 alusta, jonka seurauksena myös TyEL:n voimaantuloon sisältyneet Eteran erityissäännökset poistettiin. Valtion eläkerahastoon tilitetty siirtymämaksu oli seurausta valtion liikelaitoksissa tapahtuneista yhtiöittämisistä.

Lopullisissa selvittelyissä huomioitiin kaksi osittaista TyEL-vakuutuskannan siirtoa eläkelaitosten välillä.

4 Vuoden 2018 selvittelyjen kulku

Vuotta 2018 koskevat kustannustenjaon perustemuutokset ja käytännöt oli valmisteltu vuoden 2017 aikana. Perustemuutokset ja niihin liittyvät perustelut löytyvät verkkopalvelusta www.saadospalvelu.fi. Muutokset koskivat lähinnä lopullisten kustannustenjakojen maksuaikatauluja sekä TVR-maksun ennakoiden mahdollista toista tarkennusta. Verkkopalvelussa www.tyoelakelakipalvelu.fi oleviin kustannustenjaon soveltamisohjeisiin ja esimerkkeihin tehtiin joitakin päivityksiä.

Aikaisempien vuosien korjausten korkouttamisessa käytettävä korko on vaihdellut sen mukaan, mihin korjaus on kohdistunut. Käytännössä kuitenkin koron valinnassa on esiintynyt ongelmia, joten jatkossa kaikissa aikaisempien vuosien kustannustenjakoihin kohdistuvissa korjauksissa käytetään selkeyden vuoksi korkona vakuutusmaksukorkoa.

Keskinäinen Eläkevakuutusyhtiö Ilmarinen ja Keskinäinen Eläkevakuutusyhtiö Etera yhdistyivät vuoden 2018 alussa. Tämän johdosta Eteran vakuutuskantaan liittyvä työkyvyttömyyseläke- ja vanhuuseläkeliikkeen tasaamisen erityissäännöt purettiin. Työkyvyttömyyseläkeliikettä koskevan kustannustenjakoerän loppusuoritus tulee Ilmarisen maksettavaksi vuoden 2018 lopullisessa kustannustenjaossa.

Vuoden 2018 kustannustenjaon ennakoiden alkuvuoden rahaliikenne perustui marraskuussa 2017 annettuihin päätöksiin. Kesällä YEL:n valtion osuutta tarkistettiin ja samalla YEL-eläkelaitosten ennakkoerät muuttuivat. Lokakuussa TyEL-MEL-VILMA-eläkeselvitte-lyn ja TVR-maksun ennakkoerien suuruutta tarkistettiin. Joulukuussa YEL:n ennakkoeriä tarkennettiin toistamiseen. Kustannustenjakoperusteisiin vuodelle 2018 tehdyt muutokset olisivat mahdollistaneet myös TVR-maksun ennakkoerien toisen tarkentamisen, mutta sitä ei nähty tarpeelliseksi.

Vuonna 2018 kustannustenjaon kaikki ennakkoerät yhdistettiin kuukausittain ensimmäistä kertaa. Aiemmin YEL-kustannustenjaon ennakot maksettiin erillään muista ennakkoeristä johtuen niiden erilaisesta maksuaikataulusta.

Kuviossa 4.1 on eri rahoitusosuuksien arviota ja taulukossa 4.1 on Eläketurvakeskuk- sen välityksellä kuukausittain siirtyneet ennakkoerät.

Kuvio 4.1.

Kustannustenjakovuoden 2018 rahoitusosuuksien ennakkoerät.

TVR-maksu	Alkuvuoden arvio	748 milj. euroa
	Syksyn tarkennettu arvio	619 milj. euroa
YEL:n valtion osuus	Alkuvuoden arvio	239 milj. euroa
	Kesän tarkennettu arvio	233 milj. euroa
	Joulun tarkennettu arvio	252 milj. euroa
VEKL:n valtion osuus	Alkuvuoden arvio	7,4 milj. euroa
Eläkelaitosten ETK:n kustannusosuus	Alkuvuoden arvio	31,8 milj. euroa

Taulukko 4.1.

Eläketurvakeskuksen välityksellä kuukausittain siirtyneet ennakkoerät, miljoonaa euroa.

Tammi–kesäkuu	Heinä–syyskuu	Loka–marraskuu	Joulukuu
115	114	107	122

Ennakkoerien tarkennukset tehtiin suunnitelman mukaisesti. Eläkelaitokset toimittivat Eläketurvakeskukseen omia arviotietoja. Sosiaali- ja terveystieteiden ministeriö vahvisti tarvittavat arviot maksuosuuksista ja Eläketurvakeskus toimitti ennakkkoerien päätökset eläkelaitoksiin ajallaan. Kustannustenjaon rahaliikenteessä oli marras–joulukuun vaihteessa häiriöitä viiden eläkelaitoksen kanssa. Eläkelaitoksille lähetetyissä kustannustenjakopäätöksissä ollutta vuoden 2017 kustannustenjakoon liittyvää tarkistuserää tai joulukuun 2018 ennakkkoerää ei ollut maksettu päätöksen mukaisesti. Asia kuitenkin huomattiin ja saatiin korjatuksi riittävän ajoissa.

5 Vuoteen 2019 valmistautuminen

Vuonna 2019 työeläkkeiden rahoitukseen tai kustannustenjaon käytäntöihin ei tullut sellaisia muutoksia, jotka olisivat vaatineet kustannustenjakoperusteiden päivitystä.

Syksyllä 2019 toimitettavasta vuotta 2018 koskevasta lopullisesta kustannustenjaosta lähtien tarkistuserien aikataulu muuttuu siten, että myös ne voidaan yhdistää joulukuun ennakkoerien kanssa yhteen. Näin minimoidaan eläkelaitosten välinen rahaliikenne kustannustenjaossa.

Valtakunnallinen tulorekisteri on tulossa käyttöön vuonna 2019 ja sen jälkeen tietojen kokoaminen voidaan mahdollisesti hoitaa nykyistä nopeammin. Tulorekisterin käyttöönotto on suuri työ eläkelaitoksille ja myöskin työnantajille, mutta ei ainakaan tässä vaiheessa vaadi kustannustenjakoon muutoksia.

Vuoden 2019 kustannustenjaon ennakkoerät perustuvat eläkelaitosten arvioihin omista suureistaan ja rekistereistä saatavien tietojen pohjalta Eläketurvakeskuksessa tehtyihin rahoitusosuuksien lyhyen aikavälin ennusteisiin. Lyhyen aikavälin ennusteet perustuvat ansainta- ja eläkerekisterin tietoihin, tilastoihin, eläkelaitoksilta saatuihin tietoihin, aikaisempien vuosien ja talousoletusten kehitykseen sekä tiedossa oleviin eläkejärjestelmän muutoksiin. Lisäksi TVR-maksun ennusteessa huomioidaan entistä enemmän Finanssi- ja Koulutusrahastolta saatuja neljännesvuositilastoja. 1.1.2019 Työttömyysvakuutusrahasto ja Koulutusrahasto yhdistyvät Työllisyysrahastoksi.

Taulukko 5.1.

Vuoden 2019 rahoitusosuuksien ensimmäiset ennakot miljoonina euroina. YEL-kustannustenjaon ja TVR-maksun ennakkoiden määriä tarkennetaan vuoden 2019 aikana.

Rahoitusosuus	Milj. euroa
YEL:n valtion osuus	239,0
VEKL:n valtion osuus	7,4
TVR-maksu	748,0
ETK-kustannusosuudet	34,8

Kustannustenjakoryhmässä sovittiin, että jatkossa Eläketurvakeskus ennustaa YEL-suureita toteutuneiden tietojen pohjalta ja YEL-tiedusteluista luovutaan. YEL-ennakot määrätään Eläketurvakeskuksen tekemän YEL-ennusteen ja eläkelaitoksilta saatujen työtulojakaumien pohjalta. Jos YEL:iä vakuuttavan eläkelaitoksen vakuutuskannan oletetaan poikkeavan ennusteella olevasta yleisestä kehityksestä, niin eläkelaitos voi ilmoittaa tästä erikseen Eläketurvakeskukseen, jotta tämä tulee huomioitua eläkelaitokselle määrättävissä YEL-ennakoissa.

6 Muita huomioita

Vuonna 2018 Eläketurvakeskuksessa ja eläkelaitosten yhteistyönä tarkastettiin erikseen vuonna 2017 myönnettyjen uusien työkyvyttömyysetuuksien laskentaa. Tarkastuksessa selvitettiin koneellisesti noin 4 800 TyEL:n ja MEL:n mukaisen työkyvyttömyysetuuden jakamista rahastoituun ja yhteisesti kustannettavaan osaan. Näistä reilut 25 kappaletta johti lopulta toimenpiteisiin.

Lisäksi tarkastettiin otoksena noin 40 työkyvyttömyysetuuden ja noin kymmenen osittain varhennetun vanhuuseläkkeen jakamista laajemmin eri kustannustenjaon osiin. Niissä ei havaittu virheitä.

Eläketurvakeskus hoitaa kustannustenjaon selvittelyn omilla SAS-sovelluksillaan. Kustannustenjaon SAS-sovellukseen tehtiin vuoden 2018 aikana laajoja teknisiä muutoksia uuden EU:n tietosuojasetuksen seurauksena.

Tietyillä EU-toimielimien virkamiehillä on oikeus siirtää Suomen lakisääteiseen eläkejärjestelmään karttunut eläkeoikeus EU:n eläkejärjestelmään. Lisäksi aikaisemmin EU:n eläkejärjestelmään siirretty eläkeoikeus ja siirron jälkeinen karttuma EU:ssa on mahdollista siirtää takaisin Suomeen. Eläkeoikeuksien siirtoja on viime vuosina ollut muutamia kymmeniä tapauksia vuosittain. Ne hoidetaan Eläketurvakeskuksen välityksellä ja ne otetaan huomioon kustannustenjaossa. Vuonna 2018 eläkeoikeuden arvon laskennassa käytettiin pääoma-arvokertoimiin tehtiin pieni korjaus vastaisten perhe-eläkkeiden osalta, joiden laskenta on nivelmällisen kuolevuusfunktion tapauksessa parempi tehdä kahdessa osassa.

Työeläkkeiden vakuuttamista varten on olemassa laskuperusteita. Yksityisen puolen työeläkelaitokset joko hakevat sosiaali- ja terveystieteiltä tarvittavat laskuperusteet tai sitten ministeriö antaa ne asetuksella. Vakuutusmaksut ja eläkelaitosten vastuuvelat lasketaan laskuperusteiden mukaisesti. Laskuperusteissa on suureita, jotka vaikuttavat kustannustenjakoon ja päinvastoin.

Laskuperusteiden ja kustannustenjakoperusteiden tulee siis olla yhteensopivia keskenään. Tämän johdosta Eläketurvakeskus on mukana valmistelemassa laskuperustemuutoksia eläkelaitosten kanssa. Laskuperusteita ja laskuperustehakemusten perusteluita löytyy Eläketurvakeskuksen verkkopalvelusta www.saadospalvelu.fi.

Vuoden 2018 TyEL:n mukaisten vakuutusmaksujen laskuperusteet ja käytänteet muuttivat monilta osin, joten työeläkeyhtiöt hakivat perustemuutokset kokonaisperustemuutoksena. Vakuutusmaksujen arvioidaan vuonna 2019 pysyvän samalla tasolla kuin edellisenä vuonna eli olevan keskimäärin 24,4 prosenttia vakuutettavista palkoista. Vakuutusmaksuun sisältyvän tasausosan arvioidaan olevan keskimäärin 19,8 prosenttia vakuutettavista palkoista, joka ei myöskään muutu edellisestä vuodesta. Tasausosalla katetaan yhteisesti kustannettavia kuluja ja se on yhtenä jakotekijänä TyEL-MEL-järjestelmän kustannustenjaossa.

Täydennys- ja osaketuottokerroin säätelevät TyEL-MEL-eläkejärjestelmässä rahoitusta. Täydennyskerroin toimii mekanismina työeläkelaitosten vakavaraisuuspääoman ja vastuuvelan välillä. Osaketuottokerroin siirtää osakeriskiä eläkelaitosten omalta vastuulta järjestelmälle. Kertoimien laskenta perustuu eläkejärjestelmän keskimääräisiin suureisiin. Täy-

dennys- ja osaketuottokertoimen keskimääräiset suuret määrätään painotettuina keskiarvoina siten, että yhden eläkelaitoksen painolle asetetaan yläraja. Nykyisin rajoitus on molemmissa kertoimissa 20 prosenttia. Painorajoituksen tarkoituksena on lieventää suurten eläkelaitosten merkitystä kertoimien arvoissa. Näin yhden eläkelaitoksen muutokset eivät suuresti pääse heiluttamaan kertoimen arvoa. Työeläkeyhtiöiden viime vuosina tapahtuneet yhdistymiset on otettu huomioon muuttamalla painorajoituksia ja niiden käsittelyä siten, että työeläkeyhtiöiden yhteenlaskettu paino säilyy suunnilleen samana.

Työeläkeyhtiöiden Eteran ja Ilmarisen yhdistyminen otettiin huomioon täydennys- ja osaketuottokertoimen painorajoituksissa. Muutoksen myötä eläkelaitosten painot rajoitetaan ensin 15 prosenttiin ja puuttuva paino täydennetään kaikille eläkelaitoksille. Muutos näkyi ensimmäisen kerran vuoden 2018 kolmannen kvartaalin täydennyskertoisessa. Osaketuottokertoimen laskentamuutos sisältyy eduskunnalle annettuun esitykseen HE 313/2018.

7 Kustannustenjako käytännössä

7.1 Muutosten valmistelu

Työeläkejärjestelmässä tapahtuu muutoksia ja myös kustannustenjakoa on ollut tarpeen muuttaa vuosittain. Muutosten tavoitteena on virheetön ja tehokkaasti järjestetty kustannusten selvittely. Esimerkiksi tietojärjestelmämuutosten yhteydessä toimintaa voi mahdollisesti tehostaa. Lakimuutosten seurauksena voi esimerkiksi tulla uusia eläketapauksia.

Kustannustenjaon perustemuutoksia valmistellaan Eläketurvakeskuksessa yhdessä eläkelaitosten ja sosiaali- ja terveysministeriön kanssa. Perusteiden valmistelu tapahtuu Eläketurvakeskuksen kustannustenjakoryhmässä.

Kustannustenjakovuotta edeltäneen vuoden aikana päivitetään eläkelaitosten toimittamien kustannustenjakotietojen sisältö ja toimittamisohjeet. Tarvittaessa päivitetään kustannustenjaon soveltamisohjeita ja esimerkkejä.

Eläkemenotiedot saadaan kustannustenjakoon eläkelaitosten omista maksatusjärjestelmistä. Eläkemenotietojen sisältömuutoksia valmistellaan kustannustenjakoryhmän alaisessa eläkemenoryhmässä yhdessä eläkelaitosten edustajien kanssa.

7.2 Ennakot ja niiden tarkentaminen

Kustannustenjakovuotta edeltäneen marraskuun lopussa Eläketurvakeskus antaa päätökset eläkelaitoksille ennakkoeristä. Ennen ennakkopäätöksiä eläkelaitokset toimittavat Eläketurvakeskukselle arviotietoja omista vakuutuskannoistaan. Eläketurvakeskus selvittää arviot sosiaali- ja terveysministeriölle tulevan vuoden valtion kustantamista osuuksista YEL- ja VEKL-selvittelyyn. Selvityksen pohjalta sosiaali- ja terveysministeriö määrää valtion osuuksien ennakkoiden määrät. Lisäksi Eläketurvakeskus esittää yhdessä Työttömyysvakuutusrahaston kanssa sosiaali- ja terveysministeriölle vahvistettavaksi TVR-maksun ennakon.

Kustannustenjakovuonna eläkelaitokset, valtio ja Työttömyysvakuutusrahasto osallistuvat kuukausittain ennakkoeriin. Eläketurvakeskus välittää ennakkoerät maksavilta eläkelaitoksilta saaville. Kesällä tarkennetaan YEL:n mukaisia ennakkoeriä. Syksyllä tarkennetaan TyEL-MEL-VILMA-eläkeselvittelyn ja tarvittaessa myös TVR-maksun ennakkoeriä. Joulukuussa tarkennetaan vielä toistamiseen YEL:n ja tarvittaessa TVR-maksun mukaisia ennakkoeriä.

Myös ennakkoerien tarkennukset perustuvat eläkelaitosten arvioihin omasta vakuutus-kannasta ja Eläketurvakeskuksen arvioihin YEL:n valtion osuuden ja TVR-maksun määrästä.

7.3 Lopullinen selvittely

Kustannustenjakovuoden lopullinen selvittely tapahtuu seuraavan vuoden aikana. Alkuvuonna eläkelaitokset toimittavat Eläketurvakeskukselle eläkemeno- ja vakuutuskanta-tietoja. Tämän jälkeen Eläketurvakeskus arvioi vastaanotettujen tietojen järjestyttä tarkastuskäytännöin ja selvittää tarvittaessa tietojen sisältöä eläkelaitosten kanssa. Syksyllä

Eläketurvakeskus laskee ja esittää sosiaali- ja terveysministeriölle kustannustenjakoon tarvittavat kertoimet ja maksuosuudet. Esityksen vahvistuttua eläkelaitoksille annetaan päätös lopullisen selvittelyn tarkistuserästä. Marras–joulukuun vaihteessa suoritetaan tarvittava rahaliikenne toimijoiden kesken.

7.3.1 Lopullisen selvittely tiedot

Eläkelaitokset toimittavat lopullista selvittyä varten tietoja maksamistaan eläkkeistä sekä tietoja omasta vakuutusmaksusta. Eläkemenotiedoista Eläketurvakeskukselle toimitetaan eläkemenotiedosto, johon sisältyy tarvittavin erittelyin eläkelaitoksen kustannustenjakovuonna maksettujen eläkkeiden yhteissummat. Lisäksi eläkelaitokset toimittavat erikseen tietyistä toisten eläkelaitosten puolesta maksetuista eläkkeistä henkilötasolla eriteltyt tiedot eläkkeiden perintätiedoston muodossa. Eläketurvakeskus välittää perintätiedot toisille eläkelaitoksille sen mukaan, minkä eläkelaitoksen vastuulla kukin henkilötasolla saatu eläkkeen osa on.

Eläkelaitokset toimittavat Eläketurvakeskukseseen tietoja vakuutusmaksuistaan vakuutusmaksutiedostolla yhteisesti jaettavia kustannuksia varten. Vakuutusmaksutietoja kerätään TyEL- ja MEL-eläkelaitoksilta sekä YEL- ja MYEL-eläkelaitoksilta. Muiden eläkelaitosten osalta vakuutusmaksutietona tarvitaan vain palkkasumma ja se saadaan eläkemenotiedoston välityksellä. Vakuutusmaksutietoihin sisältyy palkkasumman lisäksi tietoja muun muassa vastuuvielan määrästä ja maksutulosta.

Lopullisen selvittelyn tiedot lähetetään Eläketurvakeskukselle peräkkäistiedoston muodossa. Eläkelaitos allekirjoittaa tiedot erillisellä allekirjoituslomakkeella. Eläkemenotiedot sekä YEL- ja MYEL-vakuutusmaksutiedot toimitetaan maaliskuun loppuun mennessä. Muut vakuutusmaksutiedot toimitetaan kesäkuun loppuun mennessä.

Kustannustenjaon tiedot kootaan eläkelaitoksissa niiden omista tietojärjestelmistä. Tietojen sisällöistä ja toimittamisesta sovitaan hyvissä ajoin yhdessä eläkelaitosten kanssa kustannustenjakoryhmässä ja eläkemenoryhmässä, jotta tietojen kokoaminen olisi mahdollisimman sujuvaa ja jotta muutoksiin on riittävästi aikaa valmistautua.

7.3.2 Tietojen tarkastuskäytännöt

Eläketurvakeskus tarkastaa eläkelaitosten toimittamat tiedot ennen lopullisen kustannustenjaon selvittämistä. Kustannustenjaon tietojen oikeellisuus on eläkelaitosten vastuulla, mutta tarkastusmenettely on katsottu aiheelliseksi ennen lopullisen selvittelyn suorittamista.

Tarkastusmenettelyistä on kirjoitettu muistio verkkosivuille www.etk.fi/kustannusten-jako ja lisäksi eläkelaitoksilla on käytössä kustannustenjakotietojen tulospohjat tietojen lähettämisen tueksi. Eläketurvakeskuksessa tehtävät tarkistusrutiinit on automatisoitu kustannustenjaon sovellukseen. Tarkastusmenettelyssä esiin nousseet tapaukset selvitetään yhdessä asiaa koskevan eläkelaitoksen kanssa.

Edellä olevien tarkastuskäytäntöjen lisäksi eläkelaitokset tarkastavat heille toimitettuja perintätietoja lopullisen selvittelyn yhteydessä. Perintätietoja selvitetään tarvittaessa tarkemmin kyseisten eläkelaitosten ja Eläketurvakeskuksen kesken.

Tarkastuskäytännöt eivät ole aukottomia. Tarkastukseen sisältyy muun muassa laskuperusteiden mukaisten suureiden laskentaa ja eläkemenotietojen vertaamista yhteiseen eläkepäätosrekisteriin. Suhteellisesti pienet vuosittain toistuvat virheet ovat vaikeita havaita. Tarkastusrutiineja pyritäänkin kehittämään mahdollisuuksien mukaan.

Kustannustenjakoon toimitettujen tietojen lisäksi Eläketurvakeskus tarkistaa eläkepäätosrekisteristä vuosittain myönnettyjen työkyvyttömyysetuuksien jakamista kustannustenjaon mukaisiin osiin yhdessä eläkelaitosten kanssa. Tämän tarkastuksen tavoitteena on varmistaa, että eläkkeiden myöntöprosesseihin ei sisälly systemaattisia virheitä kustannustenjaon kannalta.

7.3.3 Korjauskäytännöt

Tarkastusrutiineista huolimatta aikaisempien vuosien kustannustenjakojen tietoihin tulee vuosittain korjauksia. Virheitä havaitaan eri asiayhteyksissä ja ne korjataan sovittujen periaatteiden mukaisesti.

Aikaisempien vuosien korjauskäytännöistä on sovittu yhdessä eläkelaitosten kanssa. Käytänteistä on kirjoitettu www.etk.fi/kustannustenjako-sivuille muistio. Muistioon sisältyy myös esimerkkejä erilaisista korjaustapauksista. Tavoitteena on, että korjaukset hoidetaan tehokkaasti ja menettelyt ovat etukäteen mietittyjä. Korjaus voi kohdistua monen vuoden taakse ja tällöin koron käsittelyllä on merkitystä.

Korjauskäytäntö vaihtelee virheen suuruuden mukaan. Tarkat rajamäärät sovitaan kustannustenjakoryhmässä, mutta periaatteena on, että

- virheitä ei korjata, jos korjauksesta aiheutuvat toimeenpanokustannukset ylittävät virheen määrän.
- virheet korjataan suoraviivaisesti ilman korkoutusta, jos koron osuus on pienempi kuin korjauksen toimeenpanon kulut.
- virheet korjataan mahdollisimman tarkasti, jos korjauksesta aiheutuvan koron osuus on merkittävä.

7.4 Kustannustenjaon toimeenpanon organisointi

Kustannustenjaon toimeenpanoa koordinoi Eläketurvakeskuksen suunnitteluosaston vakuutusmatemaattinen yksikkö. Yksikössä on noin kymmenen henkilöä ja kustannustenjaon lisäksi yksikkö osallistuu laskuperusteiden valmisteluun, tilastopalveluihin sekä eläketurvan arviointiin ja kehittämiseen. Yksikön työntekijät ovat pääasiassa matemaatikoita.

Kustannustenjaon päätökset ja esitykset allekirjoittaa suunnitteluosaston osastopäällikkö yhdessä vakuutusmatemaattisen yksikön aktuaaripäällikön kanssa. Kustannustenjaon rahaliikenne hoidetaan Eläketurvakeskuksen hallinto-osaston talousyksikössä.

Kustannustenjakoon osallistuu koko vakuutusmatemaattinen yksikkö. Jokaiselle henkilölle on nimetty oma vastuualueensa ja kullekin vastuualueelle on nimetty varahenkilö. Näin vältetään liiallisilta henkilöriskeiltä.

Eläketurvakeskuksessa on erillisiä SAS-sovelluksia kustannustenjaon selvittämistä varten. Sovellus on tehty vakuutusmatemaattisessa yksikössä ja sitä ylläpidetään ja kehitetään itsenäisesti. Sovellus lukee eläkelaitosten toimittamat tiedot omiin tietokantoihin sekä laskee tarvittavat kertoimet, maksuosuudet ja eläkelaitosten kustannustenjakoerät. Sovellukseen on rakennettu automatiikka kustannustenjaon päätösten tuottamiseksi sekä tarkastusrutiineille.

Kustannustenjaon sovellusta ylläpitää kaksi henkilöä. Sovelluksen lisäksi kustannustenjaon laskentaa suoritetaan tarkistusmielessä myös Excel-tiedostoissa. Sovelluksesta vastaavat henkilöt eivät tee Excel-laskentaa. Lisäksi vastuualueiden varahenkilöt käyvät itsenäisesti läpi lopullisten selvittelyiden laskennan ennen kertoimien ja osuuksien esittämistä sosiaali- ja terveysministeriölle.

Eläketurvakeskuksessa tehdään lyhyen aikavälin ennusteita muun muassa kustannustenjaon ennakoita varten. Ennusteisiin sisältyy arvioita eläkemenosta, maksutuloista, vastuunveloista sekä valtion ja Työttömyysvakuutusrahaston maksuosuuksista. Lisäksi ennusteisiin sisältyy suhdanne-ennuste.

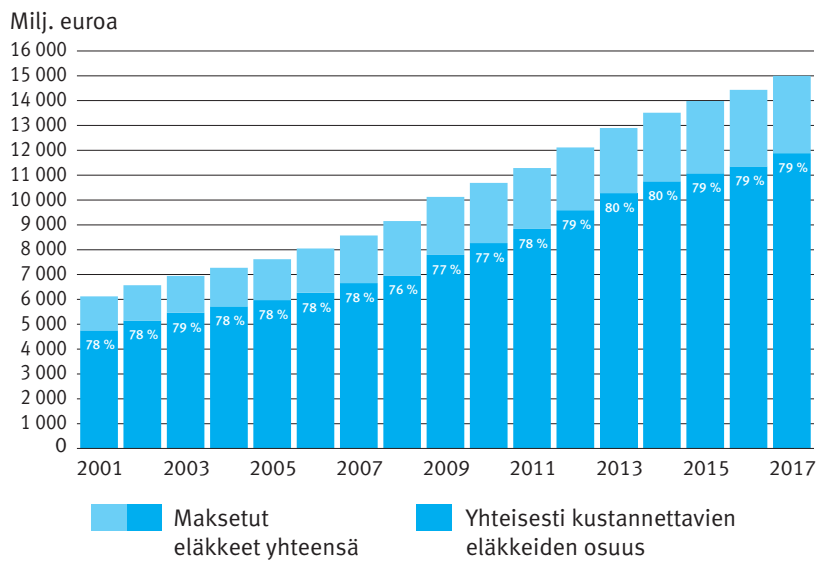
Työeläkejärjestelmän kustannustenjaon toimeenpano perustuu yhteistyöhön eri toimijoiden välillä. Kustannustenjaon aikataulut ovat toisinaan tiukkoja, joten toimeenpanon prosessit hiotaan toimiviksi ennen varsinaista selvittelyä. Jokaisen toimijan tulee sitoutua omalta osaltaan kustannustenjaon toimeenpanoon. Laki ja alemman asteiset säädökset varmistavat selvittelyn sujuvuutta, mutta tarkemmista menettelyistä on tarpeen sopia yhteisesti työryhmissä.

LIITTEET

Liite 1. Kustannustenjaon kuvia

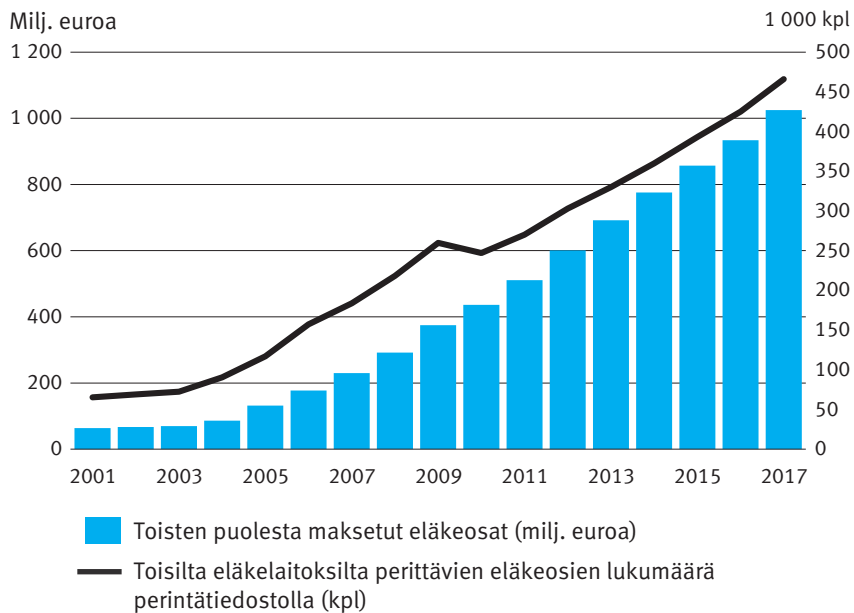
Kuvio L1.1.

Maksetut TyEL- ja MEL-eläkkeet (sis. MEL-ylitteen) sekä yhteisesti kustannettavat TyEL- ja MEL-eläkkeet ja niiden osuus maksetuista TyEL- ja MEL-eläkkeistä vuosina 2001–2017 per 1.7.v. Luvut sisältävät TEL-lisäeläketurvan. Luvut eivät sisällä edellisiin vuosiin kohdistuvia korjauksia eivätkä palkattomilta ajoilta karttuneita eläkkeen osia.

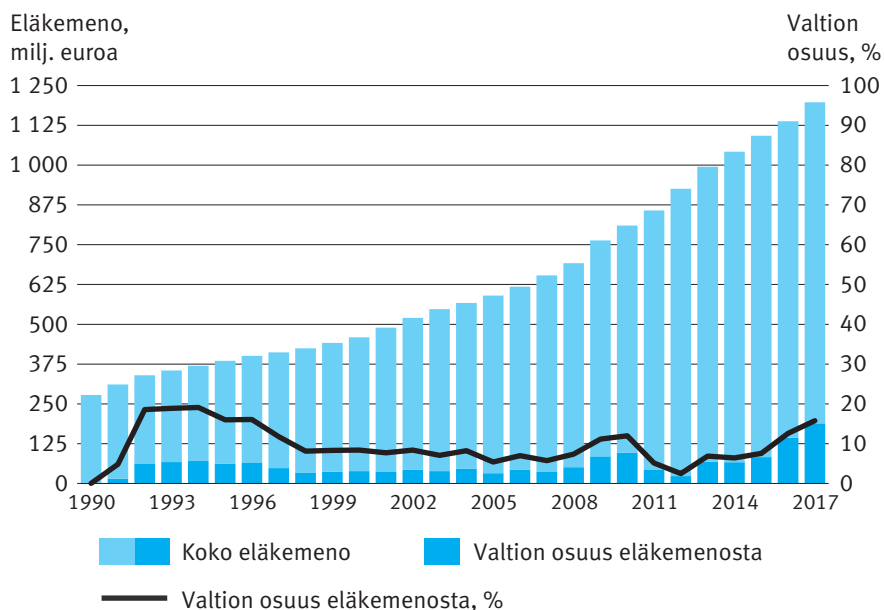


Kuvio L1.2.

Toisten puolesta maksetut eläkkeet vuosina 2001–2017 per 1.7.v. Toisten puolesta maksettujen eläkkeiden yhteismäärän asteikko on kuvion vasemmalla akselilla ja eläkkeiden perintätiedostolla perittävien eläkeosien lukumäärän asteikko oikealla. Julkisten alojen eläkelaitosten mukaantulo VILMA-periaatteeseen kasvattaa toisten puolesta maksettujen eläkkeiden määrää vuodesta 2004 alkaen ja uusi työkyvyttömyyseläkkeiden kustannustenjakomalli vuodesta 2006 alkaen. TEL- ja YEL-lisäeläketurvan eläkkeiden selvittelyn muutos vuonna 2010 pienentää toisten puolesta maksettujen eläkkeiden lukumäärää.

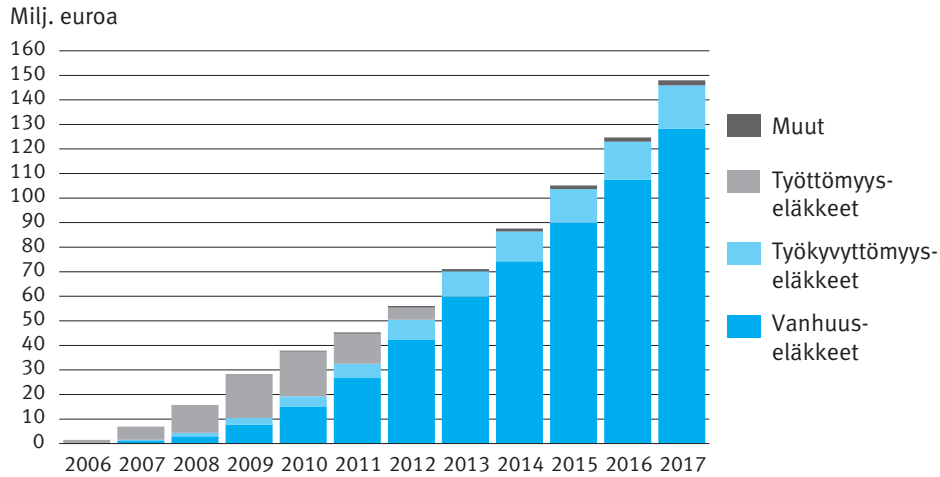
**Kuvio L1.3.**

YEL:n mukainen eläkemeno ja YEL:n valtion osuuden määrä sekä osuus eläkemenosta vuosina 1990–2017 per 1.7.v. Luvut eivät sisällä palkattomilta ajoilta karttuneita eläkeosia. Luvut sisältävät edellisiin vuosiin kohdistuvat korjaukset. Vuodesta 2010 alkaen eläkemenoon sisältyy YEL-lisäeläketurvan selvittely. Vuodesta 2011 alkaen valtion osuutta pienensi yrittäjän määritelmän laajentumisesta seurannut vakuutusmaksutulon kasvu.

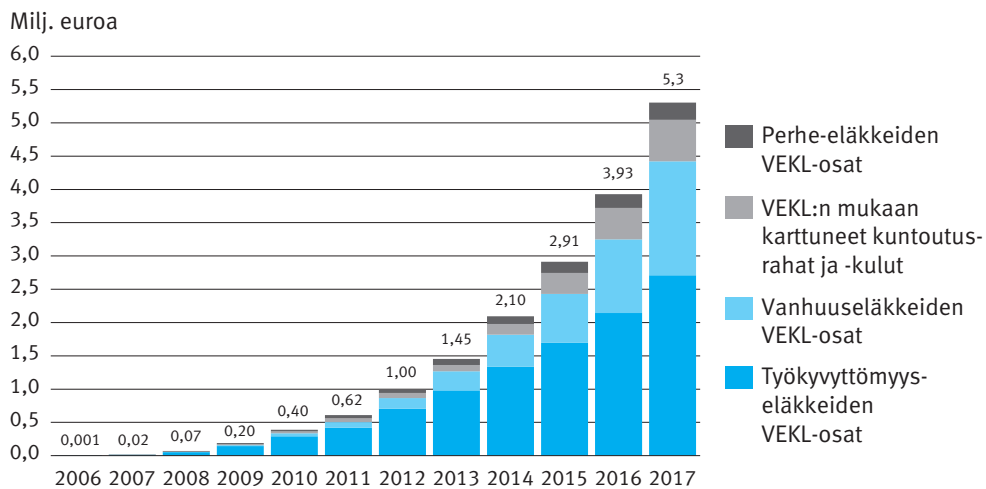


Kuvio L1.4.

Palkattomien aikojen perusteella karttuneet maksetut eläkkeen osat eläkelajeittain vuosina 2006–2017 per 1.7.v (sis. EU-siirtomäärät). Palkattomien aikojen kustannustenjakoa tehtiin ensimmäistä kertaa vuonna 2006.

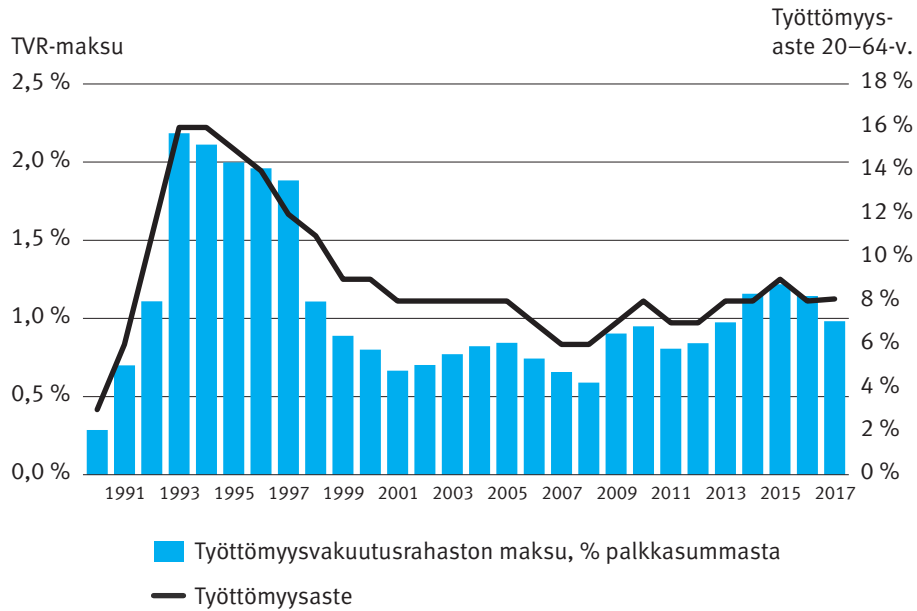
**Kuvio L1.5.**

VEKL:n mukaan karttuneet maksetut etuudet eläkelajeittain vuosina 2006–2017 per 1.7.v. VEKL:n perusteella karttuneita etuuksia oli maksussa ensimmäistä kertaa vuonna 2006.

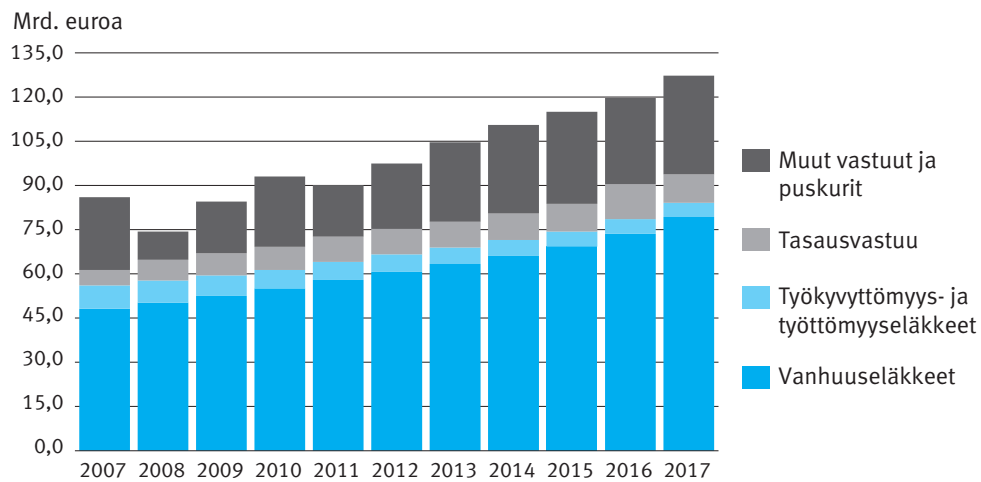


Kuvio L1.6.

TVR-maksu suhteessa vakuutettuun palkkasummaan ja työttömyysaste vuosina 1990–2017. Eniten TVR-maksun määrään vaikuttavat maksetut ansiosidonnaiset työttömyysetuudet.

**Kuvio L1.7.**

TyEL- ja MEL-eläkevarat vastuuosittain vuosina 2007–2017, 31.12.



Liite 2. Kustannustenjaon kertoimia ja osuuksia

Taulukko L2.1.

Kustannustenjaon q -kertoimet.

Vuosi	q^a	q^b	q^s	$q^{TVR(j)}$	$q^{TVR(y)}$	$q^{TVR(m)}$	q^y
2017	0,435316	0,030294	0,001722	0,009824	0,009816	0,009820	1,0000
2016	0,467094	0,031841	0,001476	0,011447	0,011437	0,011442	1,0000
2015	0,469081	0,033548	0,001260	0,012192	0,012180	0,012186	1,0000
2014	0,465953	0,034734	0,001055	0,011568	0,011555	0,011561	1,0000
2013	0,448517	0,035496	0,000857	0,009736	0,009727	0,009732	1,0000
2012	0,419195	0,036034	0,000683	0,008421	0,008414	0,008417	1,0000
2011	0,403097	0,036947	0,000569	0,008056	0,008046	0,008051	1,0000
2010	0,398117	0,039303	0,000497	0,009481	0,009467	0,009474	1,0000
2009	0,385454	0,040825	0,000378	0,009023	0,008999	0,009014	1,0000
2008	0,372399	0,037071	0,000210	0,005744	0,005726	0,005738	1,0000
2007	0,394462	0,039670	0,000098	0,006711	0,006684		1,0000
2006	0,39171	0,200270	0,000022				1,0000
2005	0,36779	0,216208					1,0000
2004	0,3956	0,2345					1,0000
2003	0,4029	0,2449					1,0000
2002	0,4178	0,2475					1,0000
2001	0,3586	0,2343					1,0000
2000	0,3754	0,2317					1,0000
1999	0,4141	0,2401					1,0000
1998	0,4241	0,2396					1,0000
1997	0,4187	0,2574					1,0000
1996	0,4423	0,2542					1,0000
1995	0,4279	0,2647					1,0000
1994	0,3886	0,2872					1,0000
1993	0,4987	0,3063					1,0000
1992	0,4992	0,3547					1,0000
1991	0,3922	0,2656					1,0000
1990	0,4101	0,2285					0,9921
1989	0,4593	0,2703					1,0000
1988	0,4344	0,2955					1,0000

q^a TyEL- ja MEL-eläkelaitosten vastuulla oleva yhteisesti kustannettava vanhuuseläkemenon suhteessa näiden eläkelaitosten tasausmaksutulojen ja tasausvastuiden yhteismäärään.

q^b TyEL- ja MEL-eläkelaitosten vastuulla oleva muiden kuin vanhuuseläkkeiden yhteisesti kustannettava eläkemenon suhteessa näiden eläkelaitosten palkkasummiin.

q^s Eläkelaitosten vastuulla oleva palkattomilta ajoilta karttunut eläkemenon suhteessa eläkelaitosten palkka- ja työtulosummien yhteismäärään.

$q^{TVR(j)}$ Kevalle, Kirkon keskusrahastolle ja Kansaneläkelaitoksille sekä Suomen Pankille ja Ortodoksisen kirkon papiston eläkekassalle hyvitettävän TVR-maksun määrä suhteessa näiden eläkelaitosten palkkasummiin.

$q^{TVR(y)}$ TyEL-eläkelaitoksille hyvitettävän TVR-maksun määrä suhteessa TyEL-eläkelaitosten palkkasummiin, vuonna 2007 myös MEK:lle hyvitettävän TVR-maksun määrä suhteessa MEL-ansioihin.

$q^{TVR(m)}$ MEK:lle hyvitettävän TVR-maksun määrä suhteessa MEL-ansioihin. Kerroin on ollut käytössä vuodesta 2008 lähtien.

q^y YEL-eläkelaitosten vastuulla oleva yhteisesti kustannettava eläkemenon suhteessa YEL-eläkkeiden kustannustenjaon perusteena olevaan vakuutusmaksuvastuuseen. Jos suhde on suurempi kuin 1, määritellään että $q^y = 1$.

Taulukko L2.2.

ETK:n kustannusosuuskertoimet ja luottovakuutuskertoimet.

Vuosi	e	¹ e	² e	g ^j	g ^m	e'	e''
2019		0,00039	0,00042	3/4	9/10		
2018		0,00037	0,00042	2/3	9/10		
2017		0,00041	0,00047	2/3	9/10		
2016		0,00043	0,00048	2/3	9/10		
2015		0,00046	0,00053	2/3	9/10		
2014		0,00053	0,00060	2/3	9/10		
2013		0,00047	0,00054	2/3	9/10		
2012		0,00038	0,00044	2/3	9/10		
2011		0,00055	0,00063	2/3	9/10		
2010		0,00064	0,00073	2/3	9/10		1
2009		0,00059	0,00076	1/3	2/3		
2008		0,00064	0,00082	1/3	2/3		
2007	0,00084					-	0,0006
2006	0,0048					-	-
2005	0,0044					-	-
2004	0,0054					0	0,0007
2003	0,0042					0	0,0006
2002	0,0037					0	0,0025
2001	0,0037					0	0,0025
2000	0,0041					0	0,0035
1999	0,0042					0	0,0052
1998	0,0042					0	0,0029
1997	0,0043					0	
1996	0,0043					0,0147	
1995	0,0041					0,0198	
1994	0,0041					0,0198	
1993	0,0040					0,0165	
1992	0,0045						
1991	0,0039						
1990	0,0040						
1989	0,0044						
1988	0,0053						

e ETK:n kustannusosuuskerronin vuoteen 2006 asti vastuunjaon perusteena olevasta maksutulosta ja vuonna 2007 palkkasummasta.

¹e ETK:n kustannusosuuskerronin vuodesta 2008 alkaen julkisten alojen eläkelaitoksille, MEK:lle ja Melalle. Kustannukset määräytyvät vakuutetuista työansioista.

²e ETK:n kustannusosuuskerronin vuodesta 2008 alkaen TyEL- ja YEL-eläkelaitoksille. Kustannukset määräytyvät vakuutetuista työansioista.

g^j ETK-lain muuttamisesta annetun lain (1111/2007) voimaantulosäännöksen 2 momentissa tarkoitettujen julkisten alojen eläkelaitoksen palkkasummaosuus laskettaessa eläkelaitoksen ETK-kustannusosuutta vuosina 2008–2009. Vuoden 2010 alusta näiden eläkelaitosten kustannusosuutta laskettaessa huomioon otettavien vakuutettujen työansioiden osuuden suuruudesta säädetään tarkemmin valtioneuvoston asetuksessa (802/2009).

g^m ETK-lain muuttamisesta annetun lain (1111/2007) voimaantulosäännöksen 2 momentissa tarkoitettu MEK:n ja Melan palkkasummaosuus laskettaessa eläkelaitoksen ETK-kustannusosuutta vuosina 2008–2009. Vuoden 2010 alusta näiden eläkelaitosten kustannusosuutta laskettaessa huomioon otettavien vakuutettujen työansioiden osuuden suuruudesta säädetään tarkemmin valtioneuvoston asetuksessa (802/2009).

e' Luottovakuutustoiminnan korvauskerronin.

e'' Luottovakuutustoiminnan korvauksista kertyneen ylitteen palautuskerronin. Vuoden 2007 osalta e''-kerroin kuvaa ETK:n Garantian osakkeiden myynnistä saatuja varoja.

Taulukko L2.3*Vanhuuseläkkeiden rahastoitujen osien korotuskerroin.*

Vuosi	(1 + i _v)	
2018	0,0637	
2017	0,0722	
2016	0,0000	Vuonna 2016 vanhuuseläkkeiden rahastoitujen osien korotukset jätettiin tekemättä kuolevuusperusteen muutoksesta johtuvan vanhuuseläkerahastojen täydennyksen vuoksi. Vuoden 2016 korotukset tehtiin kuitenkin vuoden viiveellä vuoden 2017 lopussa.
2015	0,0357	
2014	1,0278	Korotus 31.12.2007–31.12.2015 tehtiin 55 vuotta täyttäneiden henkilöiden vanhuuseläkkeiden rahastoituihin osiin.
2013	1,0247	
2012	1,0256	
2011	1,0307	
2010	1,0227	
2009	1,0119	
2008	1,0035	
2007	1,0856	Vuonna 2008 sijoitusmarkkinoilla tapahtuneiden muutosten seurauksena vanhuuseläkkeitä ei täydennetty täydennyskertoimen osalta.*
2006	1,0396	
2005	1,0260	Korotus 31.12.2000–31.12.2006 tehtiin 31.12.v elossa olevien henkilöiden (sekä työsuhteessa että eläkkeellä olevien) vanhuuseläkkeiden rahastoituihin osiin.
2004	1,0202	
2003	1,0182	
2002	1,0264	
2001	1,0327	
2000	1,0296	
1993	1,007	Korotus 31.12.1993 tehtiin niiden henkilöiden vanhuuseläkkeiden rahastoituihin osiin, jotka olivat täyttäneet 23 vuotta, mutta eivät olleet täyttäneet vanhuuseläkeikää eivätkä olleet varhennetulla vanhuuseläkkeellä.
1990	1,012	Korotus 31.12.1990 tehtiin niiden henkilöiden vanhuuseläkkeiden rahastoituihin osiin, jotka olivat täyttäneet 45 vuotta, mutta eivät olleet täyttäneet vanhuuseläkeikää eivätkä olleet varhennetulla vanhuuseläkkeellä.

* Laki lakisääteistä eläkevakuutustoimintaa harjoittavien eläkelaitosten vanhuuseläkkeidenrahastointia ja toimintapääomaa koskevien säännösten väliaikaisesta muuttamisesta (853/2008).

Taulukko L2.4.*Siirtymämaksun g-kerroin.*

Vuosi	g	
2018	0,0181	
2017	0,0106	
2016	0,0000	
2015	0,0032	
2014	0,0032	
2013	0,0068	Vuodesta 2013 alkaen g-kertoimen arvossa tulee huomioida iv2- ja iv3-korotukset sekä niihin rinnastettavat muut rahastotäydennykset sellaisina, kun ne ovat keskimäärin järjestelmässä.
1993	0,005	

- g Siirtymämaksu on 10 vuoden ajan 80 prosenttia siirtyneiden henkilöiden tasausmaksusta. Siirtymämaksulain 4 §:n mukaan maksussa otetaan huomioon TyEL 174 § 1 momentin kohtien 2) ja 3) mukaiset rahastosiirrot. Nämä otetaan maksussa huomioon g-kertoimen avulla.

Liite 3. Kustannustenjakoon osallistuneet eläkelaitokset

Taulukko L3.1.

Eläkelaitosten (yhteensä 31) osallistuminen vuotta 2017 koskeviin kustannustenjakoihin.

	TyEL-MEL-VILMA-eläke-selvittely	YEL-eläkkeiden kustannusten-jako	ETK-kus-tannus-osuuksien selvittely	TVR-maksun jako	Palkattomien aikojen kustannusten-jako	VEKL-etuuksien selvittely
TyEL-eläkelaitokset (25 kpl) ¹	x	x	x	x	x	x
YEL-eläkelaitokset (9 kpl) ²	x	x	x		x	x
Merimieseläkekassa	x	x	x	x	x	x
Maatalousyrittäjien eläkelaitos	x	x	x		x	x
Keva / Valtio	x	x	x		x	x
Keva / Jäsenyhteisöt	x	x	x	x	x	x
Keva / Kirkon eläke-rahasto	x	x	x	x	x	x
Keva / Kansaneläke-laitos	x	x	x	x	x	x
Suomen Pankki			x	x	x	x
Ortodoksisen kirkon papiston eläkekassa			x	x	x	x
Ahvenanmaan maa-kuntahallitus					x	x

1) TyEL-eläkelaitoksia vuonna 2017 oli 6 eläkeyhtiötä, 13 eläkesäätiötä ja 6 eläkekassaa.

2) TyEL-eläkelaitoksista 6 eläkeyhtiötä ja 3 eläkekassaa harjoitti myös YEL-toimintaa.

Liite 4. Kustannustenjaon säädökset, perusteet ja ohjeistus

Työeläkelainsäädäntö

Kustannusten jako eläkelaitosten kesken:

TyEL 173–180 §, MEL 153–154 §, MEL 156–159 §, MEL 161 §, YEL 138–139 §, YEL 141 §, MYEL 135–136 §, STM:n asetus 1423/2006

Kustannusten selvittely ja päätös kustannusten jakamisesta:

TyEL 183–185 §, MEL 161 §, YEL 142 §, MYEL 137 §

Vastuu Eläketurvakeskuksen kustannuksista: ETKL 5 §

Viimeisen eläkelaitoksen kustannukset julkisille eläkelaitoksille: JuEL 122 §

Valtion osuus työeläkelainsäädännössä:

MEL 152 §, MEA 4 §, YEL 140 §, YEA 3 §, MYEL 135 §, MYEL 135 a §, MYEA 5 §

Työttömyysvakuutusrahaston maksama maksu: TyEL 182 §

EU-eläkkeet: EosL

Lapsenhoidon tai opiskelun ajalta karttuneen eläkkeen korvaus

VEKL 8 §

Tasavallan presidentin asetus 1487/2007

Kustannustenjakoperusteet

www.saadospalvelu.fi → Perusteet → Kustannustenjaon perusteet

EU-siirtolain erityisperusteet

www.saadospalvelu.fi → Perusteet → Laskuperusteet → EY-siirtolain erityisperusteet

Kustannustenjakoperusteiden soveltamisohjeet

www.tyoelakelakipalvelu.fi → Rahoitus ja kustannustenjako

EU-eläkejärjestelmään siirrettyjen eläkeoikeuksien kustannustenjako

www.tyoelakelakipalvelu.fi → Rahoitus ja kustannustenjako

Eläkelaitosten välinen vakuutustoiminnan luovuttaminen kustannustenjaossa

www.tyoelakelakipalvelu.fi → Rahoitus ja kustannustenjako

Kirjallisuutta

Kiviniemi, M. (2017) [Työeläkkeiden rahoitus vuonna 2017](#). Eläketurvakeskuksen tilastoja 13/2018.

Lahti, S. & Toro, S. (2018) [Pääoma-arvokertoimet](#). Eläketurvakeskuksen käsikirjoja 01/2018.

Mäkinen, H. (2018) [Työeläkkeiden kustannustenjako](#). Eläketurvakeskuksen käsikirjoja 02/2018.

Liite 5. Eläketurvakeskuksen Työeläkkeiden rahoitus -tilastot tilastotietokannassa

Eläketurvakeskus kokoaa aikasarjoja eläkelaitosten tilinpäätöksistä. Eläkelaitokset ilmoittavat myös tietoja eläkkeiden kustannustenjakoa varten. Eläkkeiden rahoitukseen liittyviä tilastotietoja esitetään [Eläketurvakeskuksen tilastoja](#) -julkaisusarjassa sekä julkaisuina että pdf-muodossa. Seuraavat työeläkkeiden rahoitukseen liittyvät taulukot julkaistaan vuosittain Eläketurvakeskuksen [Tilastotietokannassa](#):

Työeläkkeiden rahoitus

- **Rahavirta**-taulukot sisältävät rahavirtatilaston useimpien eläkelakien osalta eläkevaroista ja vuoden aikana liikkuneista rahavirroista sekä vastaavan tarkemman taulukon TyEL-MEL-eläkejärjestelmän rahavirroista.
- **Tilinpäätöslukuja**-taulukot sisältävät eläkelaitosten tilinpäätöslukuja vuodesta 2007 alkaen muun muassa maksutulosta, sijoitustoiminnasta, maksetuista eläkkeistä, hoitokuluista ja vakavaraisuudesta.
- **Kustannustenjaon lukuja** -taulukot sisältävät eläkelaitosten kustannustenjakolukuja vuodesta 2007 alkaen maksetuista eläkkeistä ja vastuuvelasta.
- **Aikasarjat**-taulukot sisältävät lukuja eläkelaitosten maksetuista eläkkeistä, maksutulosta, varoista, palkka- ja työtulosummista sekä eläkelaitosten lukumääristä vuodesta 1962 alkaen.
- **Pääoma-arvokertoimet (31.12.2016 alkaen)** -taulukot sisältävät työeläkejärjestelmän eri jaotteluilla tarvitsemia laskentakertoimia, kun lasketaan pääoma-arvoja. Taulukoissa käytetty kuolevuus on 31.12.2016 voimaan astunut TyEL-laskuperusteen mukainen kaksiosainen kuolevuusmalli.
- **Pääoma-arvokertoimet (1.1.2008–30.12.2016)** -taulukoissa käytetty kuolevuus on aikana 1.1.2008–30.12.2016 voimassa olleen TyEL-laskuperusteen mukainen.
- **YEL-työtulot**-taulukot sisältävät lukuja eläkeyhtiöiden ja -kassojen yrittäjäläkevakuutusten lukumääristä, vahvistetuista työtuloista sekä työtuloon liittyvistä joustoista. Tiedot on jaoteltu sukupuolen ja ikäryhmän sekä työtulon mukaan. Tilasto *YEL-vakuutetut iän mukaan* on vuodesta 2005 lähtien ja työtulon mukaan jaoteltuna vuodesta 2013 lähtien hetkellä 31.12.
- **Indeksiluvut**-taulukot sisältävät eläkejärjestelmässä käytössä olevia indeksilukuja ja kertoimia sekä niiden muutosprosentteja.



ELÄKETURVAKESKUKSEN
RAPORTEJA

Työeläkkeiden kustannustenjako vuonna 2018

Työeläkevaroja siirtyi Eläketurvakeskuksen kautta vuonna 2018 yhteensä 1,4 miljardia euroa toimijalta toiselle. Raportissa on kuvattu, miten kustannustenjako on käytännössä järjestetty ja mitä erityistä vuonna 2018 tehdyissä selvittelyissä tapahtui. Tarkasteluvuonna työn alla oli kolme eri vaiheessa olevaa kustannustenjakovuotta.

ELÄKETURVAKESKUKSEN RAPORTEJA

Eläketurvakeskus on lakisääteinen työeläketurvan kehittäjä, asiantuntija ja yhteisten palvelujen tuottaja. Raportteja-sarjassa julkaistaan eläketurvan arviointia ja kehittämistä palvelevia katsauksia, selvityksiä ja laskelmia.



Eläketurvakeskus
PENSIONSSKYDDSCENTRALEN