

Guía conceptual y metodológica para analizar el sistema alimentario para la población pobre de Cali.

DURY S, TEMPLE L, 2015, Guía conceptual y metodológica para analizar el sistema alimentario para la población pobre de Cali. Cirad. 19 p. Cirad, Montpellier, France y CIAT, Cali, Colombia.

Resumen:

“Cali Come Mejor” es un proyecto destinado a promover políticas locales y/o regionales que contribuyan eficazmente a reducir las desigualdades, a mejorar el bienestar alimentario de las poblaciones urbanas pobres, estrechando los vínculos entre éstas y los agricultores. En este documento presentamos el marco conceptual utilizado, así como nuestras orientaciones metodológicas. Conceptos esenciales tales como “sistema alimentario sostenible” y “transición nutricional y alimentaria” han sido adaptados a las condiciones y problemas encontrados en la población pobre de Cali. Incluimos también las orientaciones necesarias para la recolección de datos secundarios y primarios. El cuadro metodológico propuesto está basado en un diagnóstico de los consumidores pobres (urbanos y rurales) del municipio de Cali, así como de sus sistemas de abastecimiento. Este primer diagnóstico permite distinguir al menos tres etapas complementarias para el estudio de los flujos, informaciones y conocimientos, así:

- Los problemas alimentarios focales de la población pobre.
- El sistema de abastecimiento alimentario de dicha población
- Las políticas y estrategias susceptibles de mejorar dicho sistema.

Reporte No. 1

16 de octubre de 2018

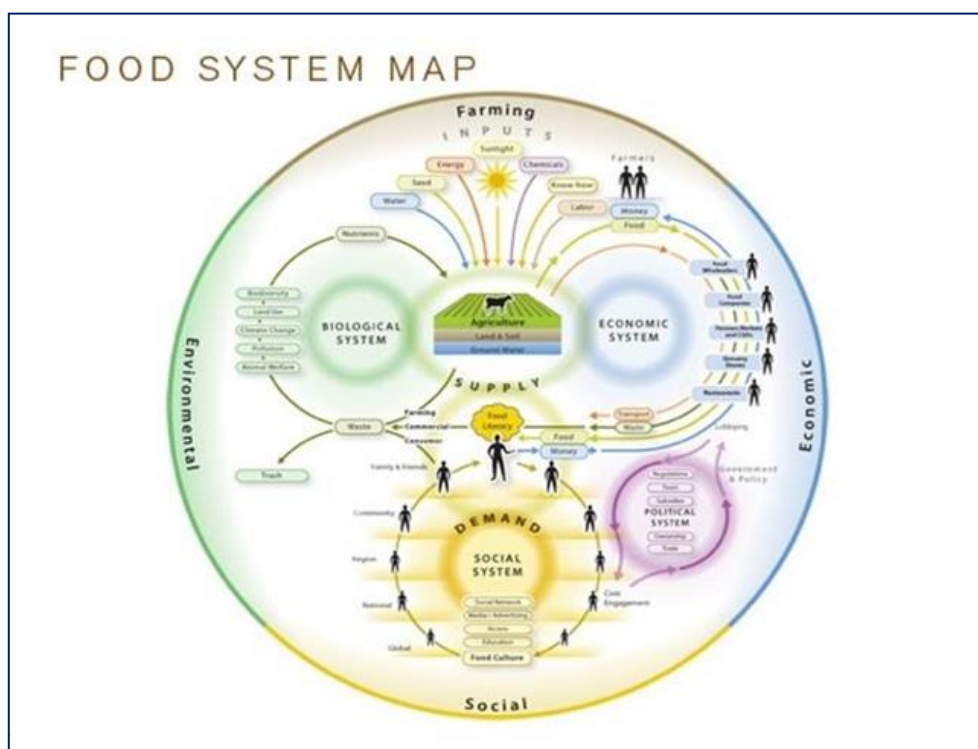
Montpellier, Francia

SUMARIO

1	DEFINICION DE SISTEMA ALIMENTARIO SOSTENIBLE Y TERMINOS DEL PROYECTO.	4
2	EL MODELO CAUSAL: IDENTIFICACIÓN DE LOS PROBLEMAS ALIMENTARIOS Y NUTRICIONALES DE LOS POBRES Y SUS CAUSAS.	6
3	MÉTODO DE DIAGNÓSTICO DEL SISTEMA DE ABASTECIMIENTO ALIMENTARIO DE LOS POBRES.	9
3.1	Las estructuras del sistema de abastecimiento	9
3.2	El análisis del funcionamiento del sistema de abastecimiento	11
4	METODOLOGÍA DE RECOLECCIÓN DE INFORMACIÓN Y DATOS.	13
4.1	Revisión de literatura	13
4.2	Una evaluación rápida	14
4.3	La organización de un taller de validación-construcción de resultados	14
4.4	Análisis de los de datos estadísticos del DANE sobre el consumo alimentario y el presupuesto de los hogares	15
5	BIBLIOGRAFIA	15
5.1	Referencias citadas en el texto	15
5.2	Algunas referencias científicas que conviene analizar	15
6	ANEXOS	17
6.1	Ejemplo de representación grafica de una cadena de producción.	17
6.2	Ejemplo de cronograma historico.	18
6.3	Ejemplo de representación de un sistema actor con numerosos actores des políticas públicas	18
6.4	Guia de entrevista para la consultación de expertos. L. Temple	19

1 DEFINICION DE SISTEMA ALIMENTARIO SOSTENIBLE Y TERMINOS DEL PROYECTO.

Para definir un “sistema alimentario sostenible” destinado a los pobres de una ciudad, debemos abordar primero la definición de “sistema alimentario” en general. Existen numerosas definiciones y representaciones. Por ejemplo: “*Food systems refer to all the processes, activities, infrastructure, and environment that encompass production and consumption of food. Food systems include the governance and political economy of food production and consumption (equity), their sustainability, effects on health and well-being (nutrition, obesity and food safety), the degree to which food is wasted or lost, and how food production affects the natural environment. To understand food systems properly, it is important to pay attention to issues of policy, culture, history, and tradition. Food systems have many different dimensions, including socio-cultural, economic, environmental and political (e.g., community, food sovereignty, food access)* (Figura 1). *Food systems thinking is often understood as an approach that considers how all elements of the food system are interrelated and can be affected by (targeted) incentives that adjust their mutual relationships and change final (nutrition) outcomes*” (Herforth, Lidder, and Gill, 2015).



Estas definiciones y representaciones desarrolladas por otros autores en contextos diferentes (Esnouf *et al*, 2011). Estas proponen una imagen completa del sistema alimentario sostenible y permiten avanzar los más finos análisis. En cambio, no son de mucha utilidad cuando se quiere responder a problemas específicos o que conciernen a algún subconjunto en concreto del sistema. Tal es el objetivo de la “traducción metodológica” y operacional que deseamos proponer para el proyecto Cali Come Mejor.

Entendemos por *Sistema alimentario* lo siguiente:

- (1) El conjunto de los “actores-operadores” o agentes económicos: consumidores pobres y todo otro actor (comerciantes, transportadores, transformadores e industrias agroalimentarias,

productores agrícolas, etc.) que participa en el abastecimiento alimentario de los consumidores pobres de la ciudad de Cali. El conjunto de los “actores-instituciones”: organizaciones formales, reglas, normas y políticas que tienen algún efecto sobre los actores y sus relaciones. Dichos actores pueden ser o no públicos.

- (2) Las relaciones, intercambios, flujos (de productos, informaciones, conocimientos, etc.) entre el conjunto de “actores-operadores” y los “actores institucionales”.

Las relaciones y los flujos entre los actores, cuando estos actúan dentro del sistema, suelen ser más densos que cuando actúan por fuera del mismo.

Un sistema alimentario es “durable” cuando permite responder de manera intergeneracional a los retos económicos, sociales y medioambientales planteados por una sociedad dada. En el caso del proyecto Cali Come Mejor, la noción de sostenibilidad es enfocada de manera preferente, por encima de su componente social, de acuerdo con criterios de equidad entre las poblaciones ricas y pobres.

Los lugares, las apuestas, los comanditarios, las disciplinas y las competencias susceptibles de ser movilizadas, así como las formas de estudiar un sistema alimentario, varían según los autores. De manera general, se suelen distinguir tres etapas sucesivas, pero que reaccionan las unas sobre las otras, en ciertos momentos del proceso.

La primera etapa caracteriza los “elementos” constitutivos del sistema desde el punto de vista de los actores. Estos “actores del sistema” (en economía “agentes”) pueden ser instituciones u organizaciones, incluidas las empresas. Están organizados según el tipo de función que desempeñan dentro del sistema. ¿Cuáles son? ¿Cuál es su funcionamiento interno? ¿Cuáles son sus estrategias? ¿Con qué otros actores están relacionados?

La segunda etapa explicita el funcionamiento del sistema: las interacciones entre los actores y los mecanismos de gobernanza. Las interacciones son (i) tangibles: productos alimentarios, personas, disponibilidades financieras, etc.; (ii) intangibles: informaciones, conocimientos, formaciones, etc.

La tercera etapa identifica los disfuncionamientos (o sus causas) de las políticas públicas y de las estrategias de actores que disminuyen o que pueden disminuir efectivamente la capacidad del sistema para alcanzar el objetivo asignado.

Determinar si la complementariedad y/o las rivalidades existentes entre los actores pueden ser o no de alguna utilidad para la realización del objetivo asignado, constituye uno de los retos esenciales del análisis de sistemas (“sostenibilidad” designa, en este caso, la seguridad alimentaria de los pobres y la reducción de las desigualdades alimentarias). Dicho de otro modo, evidenciar las relaciones entre tal o cual componente (consumidores, productores, cadenas de producción) y el sistema tomado en su conjunto, nos permitirá estudiar aisladamente cualquiera de sus partes.

La construcción de un modelo causal constituye el elemento metodológico central del análisis de su funcionamiento.

Finalmente, es importante destacar que la definición y el análisis de todo sistema alimentario reposan en los rasgos específicos del contexto histórico, cultural, social y político del caso estudiado, siempre en relación con un problema establecido de antemano. El proyecto Cali Come Mejor se concentra en reducir la pobreza y las desigualdades, teniendo en cuenta las particularidades de un país y una ciudad golpeados por las guerras civiles que han dejado sentir dramáticas consecuencias en la economía y la psicología de sus pobladores.

Muchos pobres son refugiados en los cascos urbanos o lo fueron sus padres en las inmediaciones rurales. Se trata de víctimas de la violencia y en situación de fuerte inseguridad, sobre todo aquellos que habitan en las zonas rurales. También las cadenas de producción alimentaria, la producción agrícola y los intercambios entre el campo y la ciudad han sufrido las consecuencias de las guerras civiles y el narcotráfico. Además de trabajar por el desarrollo de un sistema alimentario sostenible y la reducción de las desigualdades alimentarias, este proyecto incluye una propuesta para impulsar la producción y los mercados de los pequeños campesinos de los alrededores de Cali, con vistas a reducir su pobreza y a mejorar su seguridad alimentaria. Existe voluntad política para diseñar e implementar un tal sistema alimentario sostenible, y los primeros signos de paz se han hecho ya visibles.

En cuanto a los conceptos movilizados, las preguntas fundamentales pueden formularse, desde un punto de vista metodológico, así:

- ¿Cuál es el sistema alimentario de los pobres de Cali?
- ¿Permite hoy éste alimentar bien a los pobres? ¿Lo permitirá en el futuro?
- ¿Contribuye a reducir las desigualdades de alimentación entre ricos y pobres?
- ¿Crea oportunidades para integrar a los pequeños productores?
- ¿Cuáles son sus flaquezas y sus fortalezas?
- ¿Qué oportunidades genera y qué factores lo amenazan?
- ¿Cómo orientarlo para fortalecer su eficacia?

También proponemos emprender un análisis de la población urbana pobre y un diagnóstico de su alimentación, para establecer las cadenas causales que podrían explicar los problemas de malnutrición, en relación con la seguridad alimentaria (acceso físico, económico, constante, a productos de calidad). Para hacerlo nos concentraremos en definir y analizar el sistema de abastecimiento alimentario de la población pobre.

2 EL MODELO CAUSAL: IDENTIFICACIÓN DE LOS PROBLEMAS ALIMENTARIOS Y NUTRICIONALES DE LOS POBRES Y SUS CAUSAS.

Colombia atraviesa un periodo de transición alimentaria y nutricional, semejante al que atraviesan otros países de América Latina y en general todo país en vías de desarrollo.

La transición alimentaria se caracteriza por un aumento veloz en el consumo de productos animales (carne, leche, huevos), de productos transformados (sodas, galguerías, etc.), de aceites y azúcares rápidos, mientras disminuye el consumo de productos de base no transformados (cereales, raíces y tubérculos, legumbres). Los periodos de transición alimentaria suelen venir acompañados por fenómenos de malnutrición por carencia (subalimentación por falta de calorías y/o hambre disimulada por falta de vitaminas y sales minerales) y de malnutrición por exceso (sobrepeso, obesidad). La pronta agudización de las carencias por un lado y de los excesos, por el otro, plantea graves problemas de salud pública: retraso en la adquisición de conocimientos que serían necesarios a una población en estado de déficit nutricional, así como el aumento de riesgos cardiovasculares, de diabetes tipo 2, etc. (Gomez *et al*, 2013).

Se trata de precisar los problemas alimentarios y nutricionales de los individuos, de los hogares y de las poblaciones pobres de Cali. Las preguntas que buscamos responder son las

siguientes: ¿Quiénes son los pobres? ¿Cuál es su historia, en dónde viven? ¿Cuál es su nivel de vida, su régimen de actividades y su ingreso? ¿Sufren ellos de malnutrición? ¿De qué tipo? ¿Son estos problemas exclusivos de los pobres? (cuestión de desigualdades alimentarias y nutricionales).

Una vez identificados los problemas alimentarios y/o nutricionales, procederemos a un análisis de sus causas. Hemos elaborado un modelo llamado “esquema o modelo causal”, para identificar las causas y los diferentes niveles en los que pueden manifestarse. La Figura 2 presenta el esquema simplificado de los tres niveles que hemos retenido en nuestro análisis: individuos, hogares, barrios. Este proyecto privilegia la parte izquierda de la Figura 2, es decir aquella que está relacionada con una alimentación inadecuada (caja A, luego C D E, y G H I J K).

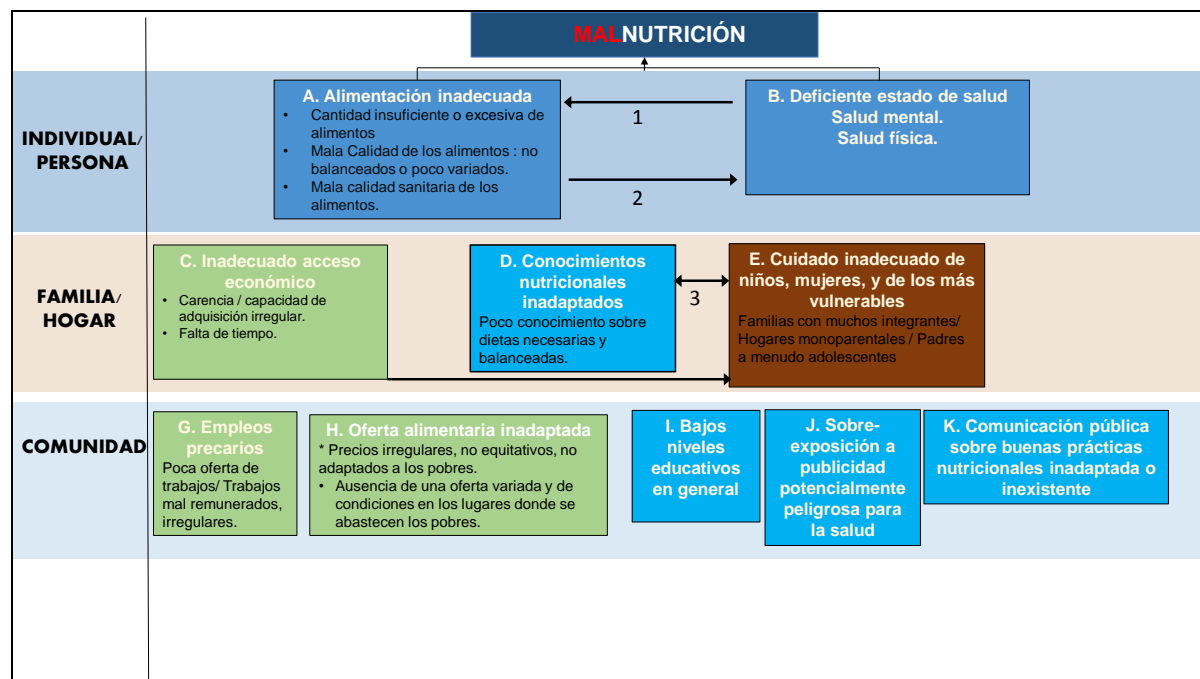


FIGURA 2 : MODELO CAUSAL DE LA MALNUTRICIÓN EN INDIVIDUOS, HOGARES Y COMUNIDAD [FUENTE: S. DURY].

A nivel de los individuos, el modelo causal suele distinguir dos causas fundamentales para explicar el mal estado nutricional:

- Causa 1: Alimentos inadecuados para satisfacer las necesidades biológicas de una persona (Caja A); por ejemplo, en los casos de una dieta mal equilibrada o muy poco variada, porque contiene muchos azúcares y grasas, o cuando las cantidades son deficientes.
- Causa 2: Cuando una persona está enferma (Caja B), sufre depresiones o desordenes hormonales, incluso si ésta se alimenta correctamente, puede presentar signos de malnutrición como adelgazamiento u obesidad. A menudo, las dos causas fundamentales se encuentran relacionadas. Por ejemplo, una persona deprimida puede comer compulsivamente; lo mismo que otra, enferma de diarrea, perderá el apetito y comerá de manera inapropiada (flecha 1). En otro sentido, alimentos peligrosos para la salud, de mala calidad o contaminados por toxinas, bacterias, residuos de plaguicidas, productos obsoletos, etc., pueden ser causales de enfermedad en las personas (flecha 2).

A nivel de los hogares, las causas de una alimentación inadecuada pueden provenir de una falta de “acceso económico” (Caja C). Entendemos por acceso económico la “capacidad de

adquisición” y el tiempo disponible. La capacidad de adquisición es la relación entre los ingresos de un hogar y el precio de los alimentos y de productos básicos, tales como el transporte, la vivienda, la escuela, etc.

Los problemas ligados a la capacidad de adquisición pueden ser permanentes o pasajeros, según los hogares. Existen dos fuentes de variación: los ingresos y los precios. Las personas pueden no disponer del tiempo suficiente para ocuparse de todas las tareas necesarias a una buena alimentación: tiempo de hacer las compras, tiempo para cocinar, tiempo para sentarse a comer, etc.

Estas limitaciones económicas actúan sobre una de las variables clave: el cuidado en los hogares (Caja E). Así, se observan casos de personas (mujeres en su mayoría) que no disponen de tiempo suficiente para cuidar bien de sí mismas ni de los miembros de su familia. Esta carencia de tiempo modifica la alimentación, la salud de los individuos y, en últimas, su condición nutricional.

Igualmente, es común que se llame la atención sobre el hecho de que las personas a cargo de la alimentación en los hogares —mujeres, por lo general— no poseen conocimientos suficientes o apropiados acerca de alimentación y nutrición (Caja D), para asegurar la buena alimentación y la salud de sus miembros, ya sea directamente o a través del buen cuidado (flecha 3).

A nivel de la comunidad y/o de la sociedad, la carencia de tiempo y de capacidad adquisitiva está relacionada con (i) el volumen y la calidad de la oferta de trabajo (Caja G); ingreso irregular, empleos mal remunerados, alejados de los barrios, inseguros y (ii) la ausencia de una oferta alimentaria adaptada a los hogares pobres (Caja H).

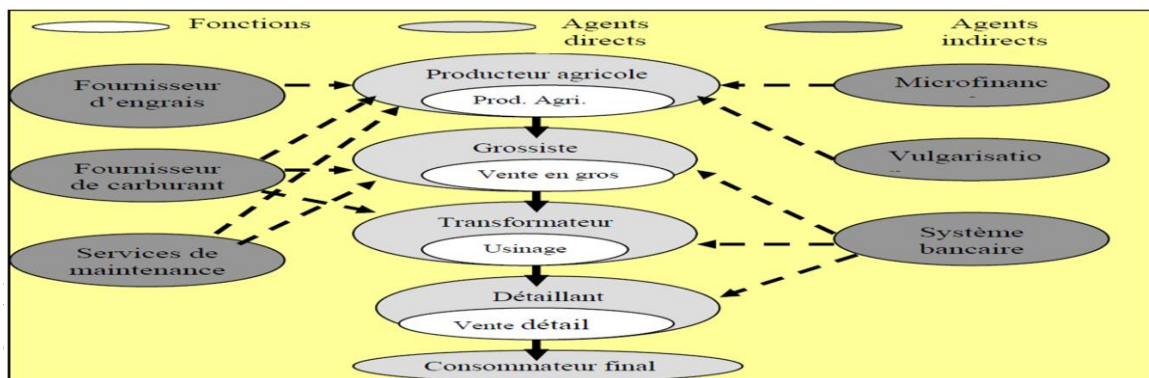
Para comprender los factores determinantes de la oferta alimentaria a nivel de los hogares, hace falta pasar por el análisis de las cadenas de abastecimiento alimentario, que no aparece en la Figura 2 y que desarrollaremos a continuación. Este análisis nos permitirá evaluar la prestancia de las dichas cadenas, de acuerdo con su capacidad para ofrecer una variedad de productos en los lugares habituales de abastecimiento, a precios regulares y ajustados al pequeño presupuesto de los pobres. Para estudiar los factores determinantes de dicha oferta alimentaria (Bloque H), recurrimos al cuadro metodológico perteneciente a las cadenas de abastecimiento alimentario. Se trata del mismo cuadro que utilizamos para detectar el carácter de las relaciones (comerciales, contractuales, institucionales, etc.) que establecen los consumidores y los productores dentro del sistema alimentario.

A menudo, la falta de conocimientos en materia de nutrición responde a las mismas causas que la falta de educación en general (Caja I). Es posible que obedezcan a un conjunto defectuoso de políticas públicas, a un déficit en la educación nutricional (Caja K) y/o a la gran cantidad de informaciones conflictivas (Caja J). Dichas informaciones pueden provenir de diferentes actores públicos y privados que actúan a distancia. Es el caso de un cierto tipo de publicidad que miente acerca de alimentos potencialmente peligrosos para la salud, como las sodas, las grasas, los azúcares, etc. También en cuanto a los beneficios de ciertos productos con supuestas “ventajas nutricionales” (vitaminas, bebidas enriquecidas, etc.) que distorsionan nuestra percepción sobre lo que constituiría “una buena alimentación”. En fin, esas informaciones pueden ser todavía más sutiles, cuando se trata de valorizar algunos “estilos alimentarios” (comidas rápidas, por ejemplo), con perjuicio de regímenes que serían más favorables a una buena alimentación (sopas de verduras, por ejemplo).

Finalmente, existen además de los expuestos en la Figura 2, uno o dos niveles todavía más profundos, cuando se trata de estudiar las políticas y los proyectos, así como el contexto social en el que operan.

3 MÉTODO DE DIAGNÓSTICO DEL SISTEMA DE ABASTECIMIENTO ALIMENTARIO DE LOS POBRES.

La *noción de cadena de abastecimiento alimentario* se construye mediante el conjunto de referencias metodológicas de la economía de las cadenas de producción (Temple *et al.* 2011) y más precisamente el de la “*supply chain*” (Naoum *et al.*, 2014) . Este conjunto de referencias permite identificar y analizar el encadenamiento de los operadores económicos que realizan las etapas sucesivas y complementarias de producción, transporte, transformación, distribución de los productos alimentarios.



las complementariedades y las sinergias entre dichas etapas, de modo que se puedan reducir los costos de las transacciones y del comercio entre la “producción” y el “consumo”. Este método sirve entonces para definir acciones susceptibles de reforzar aquellas complementariedades favorables a la sostenibilidad del sistema, adecuar la oferta alimentaria y el precio de los alimentos. El diagnóstico del sistema de abastecimiento, como el análisis del sistema alimentario está basado en el encadenamiento lógico de una secuencia “descriptiva” de las estructuras que sostienen las cadenas de abastecimiento (los actores, los flujos entre actores) y de una secuencia analítica de su funcionamiento. Presentamos el método de caracterización de las cadenas de abastecimiento y luego nuestro método para analizarlas.

3.1 Las estructuras del sistema de abastecimiento

En un primer momento, los recursos alimentarios son considerados en tanto que “genéricos”, es decir, sin atender a los rasgos específicos que puedan estos adquirir en el interior de las cadenas. Se trata de conocer a los actores para luego establecer su **peso relativo** en el proceso de abastecimiento, así como su parte en los principales problemas o **factores de bloqueo**, con vistas al mejoramiento del sistema alimentario. Esta “**cuantificación**” se realiza cruzando declaraciones de expertos, e irá progresando a lo largo del proyecto.

En un segundo momento, descompondremos las “producciones alimentarias” en función de sus especificidades tecnológicas, y distinguiremos entre éstas a las “macro-cadenas”: frutas y legumbres, carnes y pescados, cereales, bebidas, etc. Resulta difícil, en el estado actual de los recursos investigativos a la mano, identificar y llevar a cabo un análisis de conjunto de las macro-cadenas. El método adoptado procederá entonces a aislar algunas cuantas, según su capacidad para ilustrar situaciones que consideramos representativas de la producción en general. Estas cadenas “testigo” deben decirnos algo sobre el conjunto de las cadenas de producción alimentaria. Para hacerlo, privilegiaremos aquellas cuyo rol se nos antoja decisivo

en la materialización de las condiciones que hacen falta para mejorar la seguridad alimentaria de las poblaciones pobres.

El análisis de la estructura del sistema de abastecimiento está destinado a revelar:

- Las debilidades en la organización de la cadena de alimentación que abastece a la población de Cali.
- La manera como esas debilidades afectan más o menos a la población pobre de Cali, ya sean consumidores, pequeños o medianos productores de alimentos en las zonas rurales.

El análisis de las estructuras se concentra en el rastreo de “lugares”: físicos (en el espacio), temporales (en el tiempo), organizacionales (en el interior de las empresas. Se trata de localizar el origen de las dificultades, para responder a los retos que supone la alimentación sostenible de los pobres. Sugerimos dos instrumentos visuales que incluimos en anexo: un gráfico de las cadenas de producción alimentaria y un diagrama para las “rutas de impacto”. Para ello, es necesario hacer visibles las estructuras del sistema, procurando responder a estas preguntas:

3.1.1 ¿CUÁL ES EL MODO DE ABASTECIMIENTO DE LOS CONSUMIDORES POBRES?

El modo de abastecimiento designa el camino (circuito) de un producto desde el productor hasta el consumidor final. Existen varios circuitos de distribución posible, según el número de intermediarios. Se llama “circuito corto” aquél en que interviene un único intermediario. Cuando existe más de un intermediario se habla de “circuito largo”. Llamamos “zona de proximidad organizacional” al territorio de abastecimiento que está delimitado por el conjunto de los circuitos cortos. El análisis de un modo de abastecimiento supone tomar por separado a los operadores e interrogarlos sobre la importancia relativa de las siguientes variables:

- El costo de abastecimiento ligado al circuito identificado.
- El precio de los productos.
- La calidad de los productos ofrecidos.
- Los tiempos de abastecimiento.
- Las capacidades y las condiciones de almacenamiento.
- El embalaje de productos.
- El modo de transporte.

La primera forma de calificar dichos modos de abastecimiento es intentar cuantificar su importancia relativa, consultando la opinión de expertos, entre los siguientes actores:

1. Comedores comunitarios.

2. Minoristas de alimentos. Un minorista es un actor que compra a mayoristas y/o a productores e importadores, para vender luego al por menor a los consumidores. Nuestros primeros trabajos nos ha permitido identificar entre ellos:

- Las tiendas de barrios (30%?).
- Los supermercados, cuyos clientes son sobre todo los pobres (30%).
- Distribuidores minoristas (20%), divididos en :
 - Minoristas en plazas de mercado: Santa Helena y otros.
 - Mercado móvil y ventas de alimentos en la calle.

3. Mayoristas. Un mayorista es aquél que compra a productores u a otros mayoristas y vende al por menor.

4. Empresas de productos alimentarios

5. Productores agrícolas, incluida la auto-producción potencial.

3.1.2 ¿CUÁL ES EL MODO DE ABASTECIMIENTO DE TIENDAS Y COMEDORES COMUNITARIOS?

Debemos escoger aquellos que desempeñan un papel central en el abastecimiento de los pobres. Los primeros resultados de encuestas realizadas nos han llevado a la siguiente configuración (por verificar).

- Los vendedores de alimentos al por menor, que pueden comprar :
 - 30% en los Supermercados
 - 30% en el mercado de mayoristas de CAVASA.
 - 30% en el mercado de Santa Helena.
- ¿Los comedores comunitarios?
El diagnóstico debe identificar “actores” clave del sistema. Con esos actores debe:
 - Caracterizar los factores que obstaculizan la seguridad alimentaria de la población pobre.
 - Identificar situaciones innovadoras, marginales o no, que mejoran el acceso de los consumidores pobres a productos alimentarios de calidad.
 - Ver si estas innovaciones se pueden replicar.

3.1.3 ¿CUÁL ES EL MODO DE ABASTECIMIENTO DEL MERCADO MAYORISTA (CAVASA Y SANTA HELENA)?

Este momento del análisis de la cadena se realizará durante la segunda parte del estudio (2016), después del taller de diciembre. Entonces podremos recabar informaciones sobre: los actores que abastecen dichos mercados, tales como industrias agroalimentarias, agricultores urbanos, agricultores de la zona rural del Valle del Cauca.

Las zonas de producción involucradas: zonas de proximidad, otros departamentos, importaciones, etc.

No nos proponemos trabajar sobre todos los productos alimentarios, pues concentraremos nuestra atención en aquellos que más se producen en las zonas de proximidad.

3.2 El análisis del funcionamiento del sistema de abastecimiento

El análisis del funcionamiento debe ocuparse en rastrear los lugares, ya en el espacio, ya en el tiempo, ya en las organizaciones, donde pueden encontrarse las posibles razones del problema de seguridad alimentaria de la población pobre. Estos problemas, cuando se los estudia en relación con el modelo causal y la definición de “seguridad alimentaria”, suelen girar alrededor de: el acceso, los precios, la calidad, la regularidad. En el estado presente de nuestros instrumentos teóricos y del conocimiento que hemos recabado en las bases de datos disponibles, distinguimos dos métodos utilizables. El primero consiste en el análisis de informaciones sobre los precios. El segundo en la organización de un taller participativo (diciembre) en que deberían aparecer los principales disfuncionamientos, para luego establecer su jerarquía

3.2.1 EL ANÁLISIS DE LOS PRECIOS Y LOS MÁRGENES

Aquí procederemos a un análisis de los datos disponibles sobre la evolución de los precios alimentarios en Cali, para determinar las tendencias desfavorables a la seguridad alimentaria

de los pobres. Según las bases de datos, existen diversas tentativas de análisis que podrían llevarse a cabo:

- Comparar la evolución de los precios alimentarios de Cali con el de otras ciudades de Colombia, con respeto a determinados alimentos.
- Comparar la evolución de los precios alimentarios en los lugares de abastecimiento de la población pobre: supermercados, tiendas, plazas de mercado.
- Comparar las diferencias de precios entre los productores y los consumidores.

El objetivo de estos análisis consiste en detectar cuándo los márgenes de comercialización pueden ser calificados de normales y, de igual modo, cuando estamos ante situaciones anormales que dan cuenta de ambos tipos de disfuncionamiento. Identificar el superávit de algunos operadores, por ejemplo cuando existe monopolio u oligopolio, así como los costos demasiado elevados de algunas transacciones.

Estas situaciones pueden producir de manera simultánea: alza o desestabilización en los precios al consumidor, que se halla así penalizado, y caída de precios de venta de los productores, a quienes no se incentiva a producir y que, de este modo, se encuentran también penalizados.

Se trata, entonces, de rastrear con los medios que tenemos al alcance, si existen en Cali situaciones de este tipo (cf. Bloque H del modelo causal).

Luego, este análisis nos debe permitir identificar innovaciones y proyectos susceptibles de reducir los precios al consumidor e, inversamente, aquellos que habilitan el aumento de los precios de venta para los pequeños productores.

Todas las situaciones en que los consumidores pobres se abastecen directamente de los productores deberán ser identificadas y analizadas, pues son otras oportunidades de afianzar los vínculos entre las zonas rurales y la ciudad, en un proceso de mejoramiento de la seguridad alimentaria inclusiva.

3.2.2 LA ORGANIZACIÓN DE UN TALLER PARTICIPATIVO (DICIEMBRE)

In proyecto

3.2.3 CONCLUSION

Para completar el análisis del sistema alimentario, hace falta estudiar las políticas públicas que afectan a los consumidores pobres y al sistema alimentario de la ciudad. En este proyecto hemos dejado de lado esta dimensión del problema que será desarrollada en otra ocasión. El análisis de las políticas puede ser abordado según tres frentes (Touzard et Temple, 2012) propuesta Ludovic):

- Identificar cómo esas políticas y estrategias estructuran el funcionamiento del sistema alimentario.
- Identificar los elementos problemáticos del “*landscape global*”, aunque no hagan parte del sistema.
- Identificar las posibilidades de adaptar las políticas y estrategias para hacer más eficaz el sistema en su capacidad para mejorar la alimentación de la población pobre.

Se puede reconstruir la historia de la política de alimentos de Cali y su evolución futura, mediante un “cronograma histórico” de los principales eventos relacionados con las políticas públicas y sus efectos sobre la seguridad alimentaria (ver Ejemplo de cronograma historico., en la página 18). Las informaciones en la parte superior del gráfico están relacionadas con eventos políticos de la municipalidad. Las informaciones en la parte inferior del cronograma están relacionados con eventos políticos nacionales (en color negro) o internacionales (en color azul).

La caracterización de los modos de abastecimiento, el análisis de los márgenes, destaca de manera preferente los flujos alimentarios. Tiene ésta dos objetivos complementarios, a saber:

Primero, referenciar las variables del modo de abastecimiento (cf. lista: precios, plazos, almacenamiento, etc.) donde se hallan los mayores problemas que enfrenta la oferta alimentaria de los pobres.

Segundo, evidenciar la forma como esos modos de abastecimiento permiten comprender las relaciones que se establecen entre los consumidores y los pequeños productores de proximidad (geográfica u organizacional). Relaciones que pueden ser de cuatro tipos, principalmente: comerciales, contractuales, institucionales o sociales.

4 METODOLOGÍA DE RECOLECCIÓN DE INFORMACIÓN Y DATOS.

Emplearemos cuatro fuentes de información para identificar los problemas alimentarios de los pobres y sus causas, así como distintos elementos del sistema de abastecimiento y su funcionamiento. En fin, gracias a estos análisis estaremos en condiciones de representarnos la el problema actual y ofrecer una visión para el futuro de un sistema alimentario sostenible en Cali.

4.1 Revisión de literatura

Emprenderemos un análisis de las publicaciones científicas nacionales e internacionales, y de los informes de diferentes organizaciones públicas para el desarrollo (Banco Mundial, OMS, Unicef, etc.) y de instituciones nacionales que orientan las políticas alimentarias y nutricionales, de las bases de datos estadísticos (DANE) y de otros entes locales (Alcaldía). Analizaremos también los informes de ONG que nos sean accesibles, así como de asociaciones que trabajan por la reducción de las desigualdades alimentarias y el acceso de los pobres a la alimentación (Iglesia, Oxfam, Fundación Carvajal, etc.).

Las palabras clave para la investigación de la literatura científica son: “consumo alimentario”, “nutrición”, “transición nutricional y alimentaria”, “seguridad alimentaria”, “pobreza”, “vulnerabilidad”, “hogares urbanos”, “agricultura”, “mercados alimentarios”, “abastecimiento”, “cadenas de producción alimentaria”, “sistema alimentario”, “políticas alimentarias y nutricionales”, “supermercados” y “Colombia”, luego “Cali”.

Las publicaciones no serán seleccionadas según su fecha, sino por su mayor o menor pertinencia en cuanto al tema, su relación con nuestro modelo metodológico y el valor científico de sus contenidos. Excluiremos los textos demasiado técnicos y/o específicos.

A partir de esta revisión de la literatura y del análisis de los textos no científicos disponibles, expondremos los conocimientos existentes sobre la situación alimentaria y nutricional de los pobres urbanos de Colombia y Cali, sobre las desigualdades y las causas de esta situación en

general, según nuestro modelo causal. Veremos si algunas causas propias a Colombia y Cali han sido o no identificadas. Asimismo, evaluaremos el estado actual de nuestros conocimientos sobre el funcionamiento de los sistemas alimentarios urbanos y de las cadenas de producción alimentaria. Este análisis debe fortalecer el modelo causal, precisar los actores clave y las relaciones en el interior de las cadenas de abastecimiento. Identificaremos las apuestas de la investigación y/o los retos de los actores institucionales, así como los baches de información.

4.2 Una evaluación rápida

La entrevista corta con diferentes expertos, primero en una mesa redonda organizada por la alcaldía de Cali, luego con algunos de ellos por separado, se apoya en las etapas metodológicas siguientes:

- ***La encuesta exploratoria del sistema actor.***

Esta encuesta, realizada en marzo y abril, ofrece una primera base de actores-operadores y actores-institucionales, así como de las relaciones implicadas en el sistema alimentario de la población pobre de Cali. Esta permite identificar personas y recursos clave para el conocimiento y la gobernanza del sistema, de las fuentes específicas de información, tales como informes inaccesibles en la Web, bases de datos, proyectos específicos.

- ***La redacción de un cuestionario balanceado para la consultación de expertos.***

Este cuestionario se estructura en los primeros resultados de la encuesta exploratoria, del modelo causal y del cuadro metodológico. El cuestionario constituye una guía de entrevista adaptable a diferentes situaciones, que permite equilibrar las preguntas, así como estructurar los reportes y las entrevistas (Anexo p 19).

- ***El ingreso de los datos, previa validación por parte de los consultores a cargo de los reportes y las entrevistas.***

Las entrevistas cara a cara son realizadas por un equipo de consultores o de manera individual. Cada entrevista se prolonga aproximadamente durante una hora y es objeto de un reporte de escritura. Este reporte es luego completado por los demás participantes de la entrevista. Después, su contenido es analizado para identificar puntos de comprensión y nuevas informaciones que el reporte invita a profundizar: nuevos contactos, nuevos documentos que hace falta recabar. La síntesis de las entrevistas tiene un estatuto de anexo confidencial.

4.3 La organización de un taller de validación-construcción de resultados

Movilizamos aquí el conjunto de referencias metodológicas de las encuestas participativas. La reunión será participativa (todos los actores del sistema alimentario son invitados y consultados), abierta (se hace caso omiso de las posturas políticas de los participantes) e inclusiva (los más vulnerables son invitados a participar y dar sus puntos de vista; proponemos una metodología para la toma de palabra).

Se trata de producir elementos que permitan a los actores públicos compartir un diagnóstico común sobre los problemas del sistema de alimentación de la ciudad, y las soluciones que podrían estos eventualmente ejecutar. Las interacciones estructurantes mejoran las condiciones y gestión del abastecimiento, en cuanto a la accesibilidad, los precios y la diversidad. El carácter “estructurante” corresponde al resultado final del diagnóstico, que nos

proponemos explicar. El diagnóstico no desemboca necesariamente en un plan de acción, pero si pretende identificar, mediante nuestra comprensión del sistema, sugerir algunas acciones colectivas, y la producción de algunos conocimientos de los que todavía carecemos.

4.4 Análisis de los de datos estadísticos del DANE sobre el consumo alimentario y el presupuesto de los hogares

El proyecto inició un primer acceso a importantes bases de datos secundarias, pero la puesta a disposición y utilización de estos datos no ha sido acordada aún por las instituciones. La utilización de estas bases de datos permitirá referenciar de manera precisa los productos consumidos por las poblaciones pobres o no, rurales y urbanas, así como analizar sus determinantes desde un punto de vista estadístico: ingresos, características étnicas, socio-demográficas, etc. Este trabajo requiere de recursos humanos, tiempo y competencias novedosas.

5 BIBLIOGRAFIA

5.1 Referencias citadas en el texto

Esnouf C, Russel M, Bricas N (Editeurs), (2011). Dualine. Durabilité de l'alimentation face à de nouveaux enjeux. Questions de recherche. Rapport Inra-Cirad (France), 254 p.

Gomez MI, Barrett CB, Raney T, Pinstrup-Andersen P, Meerman J, Croppenstedt A, . . . Thompson B, 2013. Post-green revolution food systems and the triple burden of malnutrition. *Food Policy*. 42: 129-138.

Naoum K, Tsolakis A, Christos A, Keramydas, Agorasti K, Toka (2014). Agrifood supply chain management: A comprehensive hierarchical decision-making framework and a critical taxonomy. *Biosystems engineering* 1 e1 8.

Temple L., Lançon F., Palpacuer F., Paché G. (2011). Actualisation du concept de filière dans l'agriculture et l'agroalimentaire. *Economies et sociétés. Série Systèmes agroalimentaires* (33). <https://halshs.archives-ouvertes.fr/hal-00802690/document>

Touzard JM, Temple L (2012) Sécurisation alimentaire et innovations dans l'agriculture et l'agroalimentaire : vers un nouvel agenda de recherche ? Une revue de la littérature. *Cahiers Agricultures*. Volume 21, Numéro 5, 293-301.

5.2 Algunas referencias científicas que conviene analizar

Alfonso Piña WH, Pardo Martínez CI, 2014. Urban material flow analysis: An approach for Bogotá, Colombia. *Ecological Indicators*. 42: 32-42.

Berdegúe JA, Carriazo F, Jara B, Modrego F, Soloaga I, 2015. Cities, Territories, and Inclusive Growth: Unraveling Urban–Rural Linkages in Chile, Colombia, and Mexico. *World Development*. 73: 56-71.

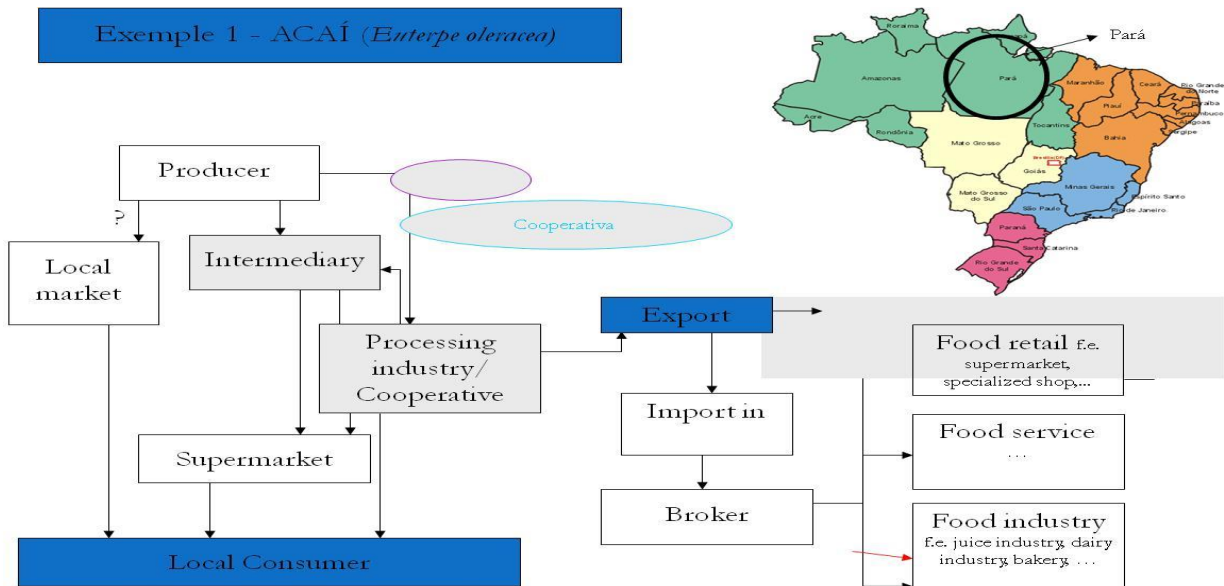
Bojacá CR, Schrevels E, 2010. Energy assessment of peri-urban horticulture and its uncertainty: Case study for Bogota, Colombia. *Energy*. 35 (5): 2109-2118.

Dávila JD, 2001. Urban Poverty Reduction Experiences in Cali, Colombia: Lessons from the Work of Local Non-profit Organisations (4): 41.

- Dufour DL, Bender RL, Reina JC, 2015. Local Trends in Diet in Urban Colombia, 1990-1995 to 2008: Little Evidence of a Nutrition Transition Among Low-Income Women. *American Journal of Human Biology*. 27 (1): 106-115.
- Faure G., Gasselin P. (ed.), Triomphe B.(ed.), Temple L. (ed.), Hocdé H (ed.). *Innovover avec les acteurs du monde rural : la recherche-action en partenariat*. Versailles : Ed. Quae, p. 121-132.
- Guarín A, 2013. The Value of Domestic Supply Chains: Producers, Wholesalers, and Urban Consumers in Colombia. *Development Policy Review*. 31 (5): 511-530.
- Hawkes C, 2006. Agricultural and food policy for cardiovascular health in Latin America. *Prevention and Control*. 2 (3): 137-147.
- Leterme P, Buldgen A, Estrada F, Londoño AM, 2006. Mineral content of tropical fruits and unconventional foods of the Andes and the rain forest of Colombia. *Food Chemistry*. 95 (4): 644-652.
- Montoya LA, Montoya I, Sánchez González OD, 2015. Lessons from collaborative governance and sociobiology theories for reinforcing sustained cooperation: a government food security case study. *Public Health*. 129 (7): 916-931.
- Ramírez Restrepo A, Gallo Ortiz AF, Hoyos Ossa DE, Peñuela Mesa GA, 2014. QuEChERS GC-MS validation and monitoring of pesticide residues in different foods in the tomato classification group. *Food Chemistry*. 158: 153-161.
- Rastoin J.-L. (2010), « Le système alimentaire mondial : concepts et méthodes, analyses et dynamiques », Versailles, Quae, Synthèses
- Reardon T., Timmer C.P., Barrett C.B. et Berdegue J.A. (2003), « The Rise of Supermarkets in Africa, Asia, and Latin America », *American Journal of Agricultural Economics*, vol. 85, n°5, pp. 1140-1146.
- Rodriguez-Takeuchi L, Imai KS, 2013. Food price surges and poverty in urban Colombia: New evidence from household survey data. *Food Policy*. 43: 227-236.

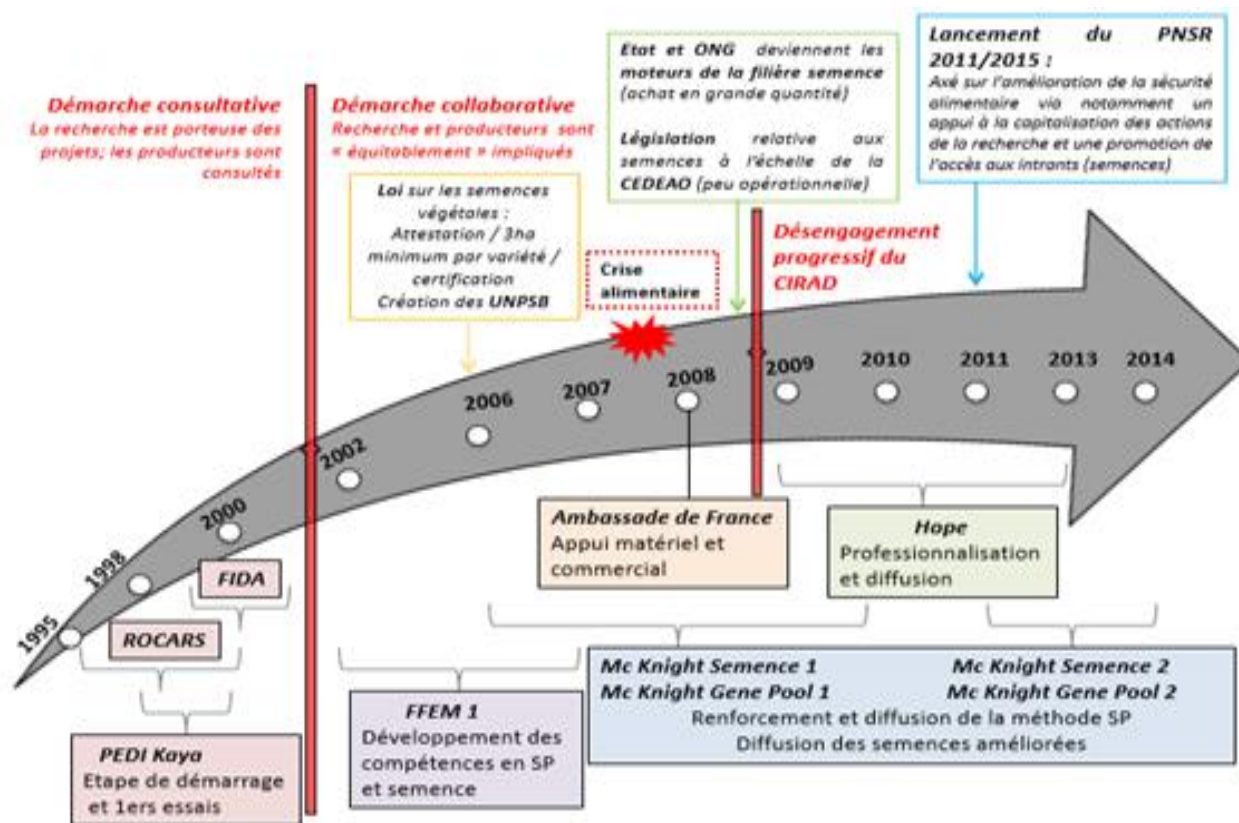
6 ANEXOS

6.1 Ejemplo de representación grafica de una cadena de producción.

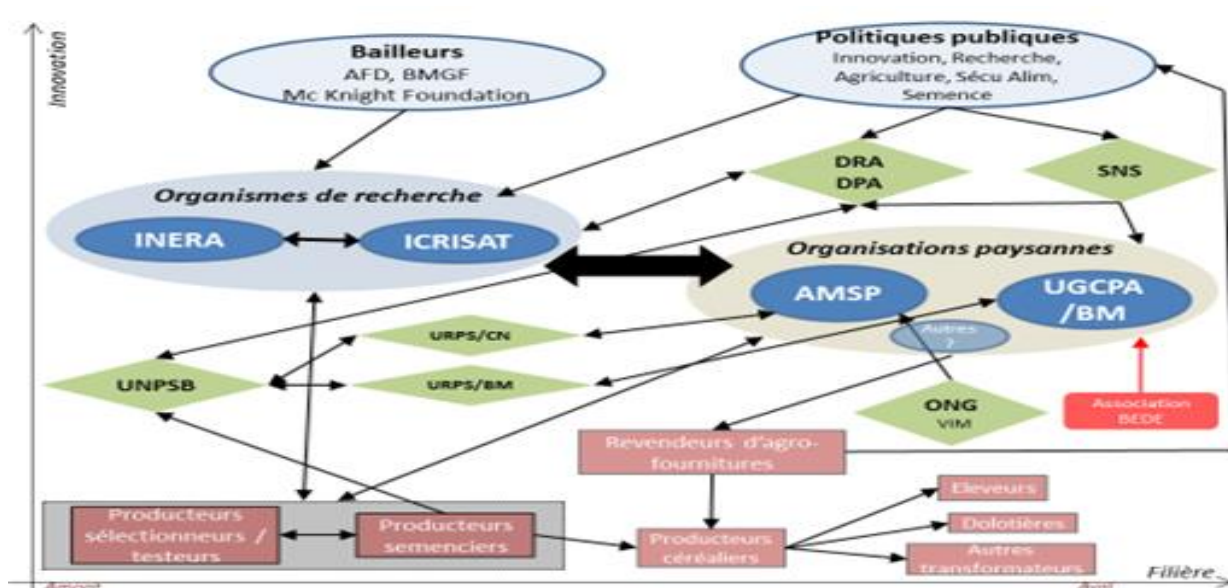


Temple L (2014). Economie des filières et d'innovation du secteur agricole et alimentaire, Cours EDRA Yaoundé 2 - Cirad, Cameroun

6.2 Ejemplo de cronograma historico.



6.3 Ejemplo de representación de un sistema actor con numerosos actores de las políticas públicas



Fuente : Trouche G., Vom Brocke K., Temple L., Guillet M. 2015. La sélection participative du sorgho au Burkina Faso. Rapport Impress, Cirad Montpellier.

6.4 Guía de entrevista para la consultación de expertos. L. Temple

- Hay que guardar cada vez la estructura del guía que hemos usados juntos en Cali y adapta está estructura a diferentes situaciones.
- Visitar los sitios internet antes, para ir directamente a las preguntas importantes

Tema 1 - Las actividades principales y funciones (de la “empresa” o institución investigada)

Que se puede relacionar con el tema del abastecimiento alimentario de la población pobre de Cali incluyendo respectivamente: consumidores o/y productores rurales

Tema 2 - La caracterización del sistema alimentario que tiene dos conocimientos complementarios:

- a. **El sistema de consumo alimentario del consumidor individual**
 - i. dinámicas (que como se come) y
 - ii. los factores limitantes (del consumo alimentario – calidad y cantidad, preparación etc.) para la población pobre
 - iii. las soluciones o innovaciones que se intentan * lo que lo bloquean
- b. **La estructura del sistema de abastecimiento** (cadenas de abastecimiento alimentario, relaciones entre consumidores y los otros actores)
 - i. dinámica (evolución)
 - ii. Las relaciones entre los consumidores y los productores
 - iii. los problemas que existen; como se puede mejorar el sistema de abastecimiento alimentario de los pobres
 - iv. las soluciones o innovaciones...

Tema 3 - que se piensa del impacto de las políticas públicas (normas, incentivos, proyectos..) :

- c. Nacional
- d. Municipal

➔ Que se necesitaría para mejorar el abastecimiento alimentario al nivel de las políticas

Tema 4 – El sistema de actores diversos

Como (en que situaciones) se hace coordinación con otras organizaciones (o que podría ser en relación con el tema hay que sacar la información, los conocimientos que existen en este tema...)

- e. Que otras fundaciones y ONGs existen
- f. Empresas privadas
- g. estructuras públicas en el tema de la agricultura ¿

Preguntas complementarias:

- Conocen documentos, estudios, personas claves relacionados con nuestro tema?
- Invitar a nuestra mesa (planificada para Diciembre)

6.4.1 EJEMPLO APLICACIÓN AL CEDECUR - CENTRO DE EDUCACIÓN E INVESTIGACIÓN PARA EL DESARROLLO COMUNITARIO URBANO Y RURAL

1. Tema 1 - Actividades y proyectos

a) Tienen ustedes 2 proyectos mayores de apoyo a la agricultura que hemos visto en el sitio internet en que fase se encuentran esos dos proyectos ¿

b).Que tipo de productos agrícolas principales para el abastecimiento de Cali fueron aumentado en eso proyectos y que piensan de las características de impacto sobre de una parte los consumidores de la ciudad de la otra parte los productores?

- Consumidores

- Productores

Cuales son los principales problemas que encontraron es sus proyectos para:

- a) ¿Aumentar la producción alimentaria al destino de la alimentación de Cali?
- b) ¿para aumentar el acceso a esta alimentación para los consumidores pobres?

¿Tienen proyectos acerca de la educación para la buena alimentación? Porque no tienen?

¿Que es para ustedes un productor pobre?

2. Tema 2 - La caracterización del sistema alimentaria que incluyen :

a) El sistema de alimentación o de consumo de la población pobre

Cuáles son los principales problemas de alimentación de los consumidores pobres en Cali (consumidores) que conocen: clasificando de los más importantes a los menos importantes (1 lo mas importante y enseguida):

- ¿Falta de cantidad de producción y si el caso sobre que productos?
- Falta de ingresos para comprar la producción disponible
- ¿Falta logístico (infraestructura), de plaza de mercados otros?
- No hay regularidad del abastecimiento y si el caso que tipo?
- ¿Hay un de equilibrio nutricional (alimentación balanceada sin falta de nutrientes, proteínas ni hortalizas)? Si es el caso porque?
- ¿Otros?

Para los productores pobres en la zona urbana y al rededor cuales son los 3 principales problemas (ver encima)

Que iniciativas o innovaciones conocen usted que se intenta en Cali en relación con esos problemas?

Si hay buenas iniciativas pero pequeñas que no llegan a desorillarse cuáles son las limitaciones para desorillara ¿

b) El sistema de abastecimiento

- i) Si tomamos la población de los consumidores pobres en la ciudad que conocen en los diferentes proyectos sociales de sus institución (referencia sitio internet), de su punta de

vista (conocimiento general cual es la estructura de abastecimiento alimentario de esta población pobre en % entre (tomar los elementos que proponemos en el cuadro conceptual)

-% supermercados
-%tiendas de barrios
-% ocurren entre distribuidores minoristas dividido entre : Detallistas en mercados físicos : St. Helena, otros mercados físicos; Mercados Móviles y la compra en la calle
- ... % comedores escolares y comunitarios
- ...% Circuitos cortos: un circuito corto es una situación donde hay al máximo uno solo intermediario entre el producto y el consumidor (o ninguno)

ii) La producción alimentaria: cuál es el principal problema que bloquea el desarrollo de la agricultura que abastecen en alimentos la ciudad?

- Como intente de levantar esos problemas ¿
- Que son los problemas en formar asociaciones/organizaciones de campesinos (para tener más poder frente a los intermediarios y supermercados?)
- Como se pudrían construir vínculos más directos entre productores y consumidores (circuitos cortos)?

Tema 3 - Lo que piensa del impacto de la política pública (nacional y municipal) y de lo que necesitaría para ayudar una mejoramiento del abastecimiento alimentario

- i) ¿Cuales los elementos de la política (comercial normas...) de seguridad nacional o de la políticas Colombiana que tienen impacto importantes sobres la alimentación de la, población pobre?
- ii) Cuáles son los elementos de la políticas publicas municipal que tienen impacto importante cuáles son?
 - o ¿Come hacen sus coordinación con otras estructuras públicas, privadas en el tema de la agricultura?

Su opinión: a la diferencia de Bogotá parece que en Cali se apoyo mas una estrategia de abastecimiento por los supermercados que por los mercados físicos, confirmas usted esta impresión ¿qué le piensa es algo de positive o de limitación para el tema de la alimentación de los pobres?

Preguntas complementarias:

- Conocen documentos estudios, personas recursos llaves en relación con nuestra preocupación
- Participación a la mesa de diciembre ¿