

# MOZAIKOK

## OROSHÁZA ÉS VIDÉKE MÚLTJÁBÓL





# Adatok az Árpád- kori Orosháza paleopatológiájához: a lepra

*Balázs János – Marcsik Antónia – Rózsa Zoltán*

Orosháza határában a bónumi részeken feküdt az az Árpád-kori falu, melynek mintegy 400 települési objektuma, illetve temetőjének több, mint 180 sírja került feltárássra az elmúlt években (1996, 2012, 2013, 2014, 2015).<sup>1</sup> A kutatási eredmények alapján itt egy muszlim közösség élt, melynek hagyományrendszere több ponton is jelentősen eltért a korabeli szokásoktól.<sup>2</sup> Egy ilyen elemről számolunk be írásunkban.<sup>3</sup>

A 2013. évi ásatás során előkerült 16. sírban egy közepes megtartású, de nagyrészt teljes váz feküdt.<sup>4</sup> Az embertani vizsgálat szerint 18 vizsgálható jelleg alapján<sup>5</sup> neme nő, az Adultus (felnőtt) elhalálozási életkorcsoportba<sup>6</sup> sorolható be, a koponyavarratok záródása alapján 25 éves kora körül halt meg.

Számított testmagassága<sup>7</sup> kilenc mérhető hosszúságon alapján 155,4 cm, ez közepes természetnek felel meg. Koponyája (1–5. kép) hosszú és közepesen széles, homloka közepesen széles, arca közepesen magas.

Ötféle anatómiai variáció<sup>8</sup> figyelhető meg a csontvázon, mindegyik a koponya területén található: mindkét oldalon megjelent egy számfeletti varrat, a sutura petrosquamosa (6. kép), mindkét oldalon a falcsont elülső–oldalsó szögletének, a halántékpikkelynek, az ékcsonat nagy szárnyának és a homlokcsontnak a találkozási helyén processus frontalis ossis temporalis figyelhető meg (2–3. kép). A lambdavarratban Wormféle csontok (ossa Wormiana vagy ossa suturae lambdae) találhatóak (4. kép), melyek közül a legnagyobb 12x6 mm-es. További számfeletti varratcsont figyelhető meg a jobb oldali pikkelyvarratban (7. kép), valamint a jobb oldali sutura parietomastoidea mentén (6. kép). Minden anatómiai variáció a minor kategóriába sorolható, az egyén életminőségére nem voltak hatással.

A koponya a klasszikus facies leprosa tüneteit mutatja: az orr környéke felszívódott a spina nasalis és a concha nasalis inferiorral együtt

<sup>1</sup> Orosháza, Bónum, Faluhely (Orosháza 10. lelőhely), azonosítószám: 29828.

<sup>2</sup> [http://www.magyarregeszet.hu/wp-content/uploads/2014/10/rozsa\\_H14O.pdf](http://www.magyarregeszet.hu/wp-content/uploads/2014/10/rozsa_H14O.pdf)

<sup>3</sup> A dolgozatban szereplő fényképeket Balázs János készítette, a röntgenkép az Orosházi Kórházban készült.

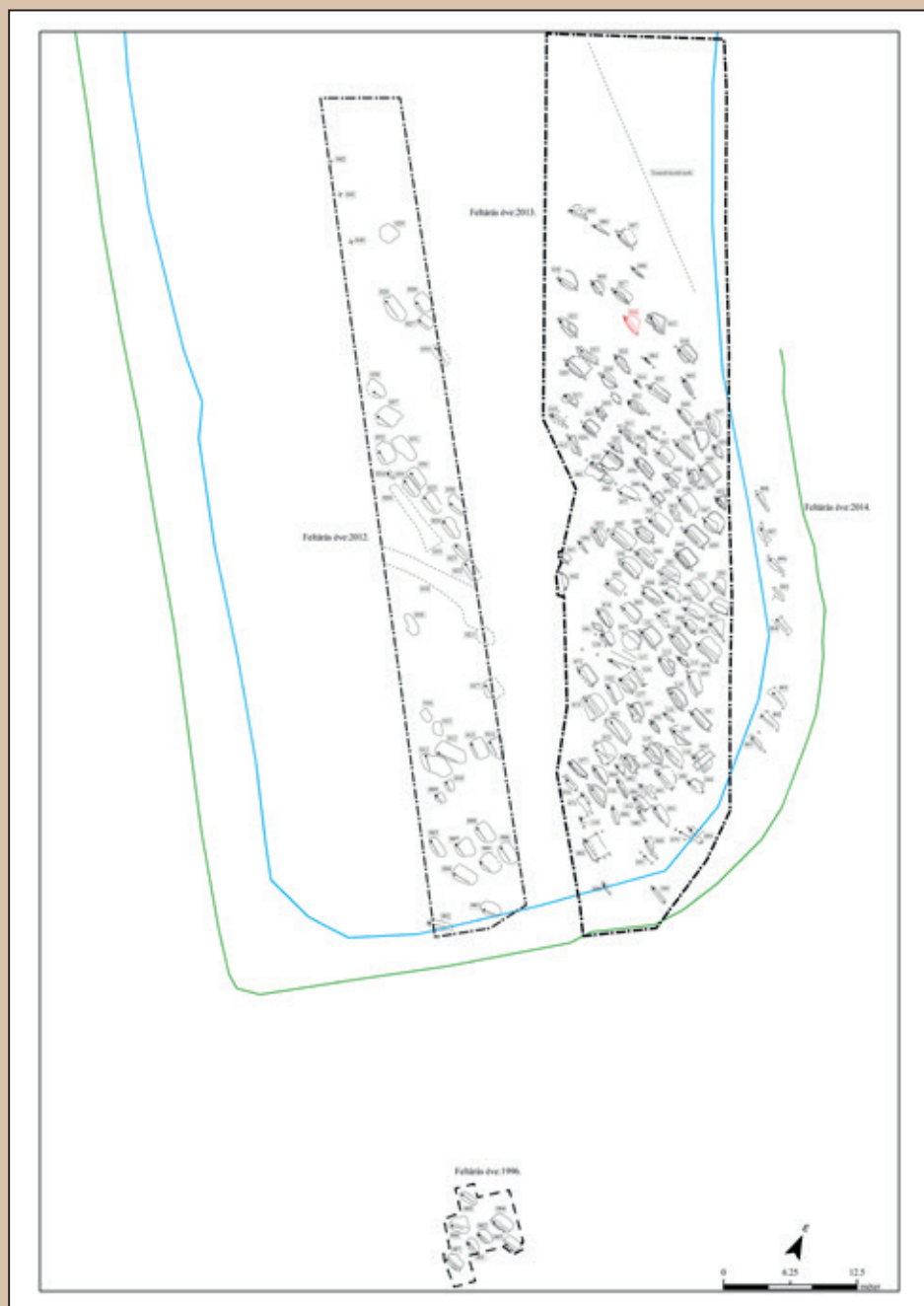
<sup>4</sup> Leltári szám: Nagy Gyula Területi Múzeum, Embertani Gyűjtemény 2013.11.16.

<sup>5</sup> Éry–Kralovánzky–Nemeskéri 1963.

<sup>6</sup> Acsádi–Nemeskéri 1970.

<sup>7</sup> Sjøvold 1990.

<sup>8</sup> Finnegan–Marcsik 1989; Just 1996.



*Az összesített temetőtérkép, a 16/2013. sír helyével. Korábbi adatok felhasználásával készítette: Archeoline Kft. Szeged.*



(8. kép), periostitis figyelhető meg az orrüregben (9. kép) és a palatum durumon (10. kép). A koponyáról készült röntgenkép (11. kép) is megerősíti a diagnózist. Továbbá periostitis található a bal sípcsont distalis epifízisén is.

A leprát (régii magyar nevén poklosságot), mely 3–5 év lappangási idő után alakul ki, a *Mycobacterium leprae* okozza. A baktérium az orrnyálkahártyáján, a bőrben vagy közvetlenül a bőr alatt futó idegrostokban telepszik meg. A lassú lefolyású betegséget torzító bőrgyulladások és perifériás idegkárosodások miatt bekövetkező csonkúlások jellemzik leginkább. Az ásatag csontanyagban megfigyelhető tünetei az orr környékének felszívódása és az utolsó meglévő ujjpercek végének elvékonyodása (ún. ceruzaujjak).<sup>9</sup> Bár a betegség csak tartós és szoros testi kontaktus útján képes fertőzni, mégis a bibliai idők óta kezdve az egész európai történelemre jellemző a leprásoktól való osztársadalmi félelem és a betegek kirekesztése.

A fogtáblát az 1. táblázat tartalmazza. A fiatal nő bölcsességfogaiból három nem tört elő, hét foga pedig nem volt megtalálható a vizsgált bioarcheológiai anyagban. Két nagyörlőjén kezdődő fogszuvasodás figyelhető meg (12. kép). A felső-középső metszőfogait a betegsége miatt veszítette el még életében, a csontelváltozások nemcsak az orr környékét és a szápadlást érintették, hanem a metszőfogak alveolusait is (13. kép).

A jobb falcsont hátsó harmadán egy 23x19 mm-es bemélyedés található, mely körül porotikuság és gyulladás nyoma figyelhető meg (14. kép). A csontseben a gyógyulás nyomai mellett megfigyelhetőek az azt okozó eszköz által hagyott többszörös vágásnyomok is (15. kép). A jellegzetes megjelenési forma<sup>10</sup> jelképes (szimbolikus, „inkomplett”) trepanációra utal.

Meggyőződésünk, hogy jelen esetben a lepra és a szimbolikus trepanáció összefügg, a jelképes koponyalékelést gyógyító szándékkal végezhették.

A lelet számos kérdést is felvet. Az Alföldön a leprásoknak a települési temetőkbé való eltemetése a 10–11. századig jellemző és a 12. századra megszűnik, mivel ekkorra már leprozoriumokba gyűjtötték a poklosokat.<sup>11</sup> Viszont a temetőrészet, ahonnan a 16. sír feltárára került, feltételezésünk szerint a 12–13. századra keltezhető. A 11. század végétől előforduló Kárpát-medencei megbetegedéseket hagyományosan a keresztes hadjáratokhoz kapcsolják,<sup>12</sup> mivel ezek idejében és útvonalán érték el a leprás megbetegedések a legmagasabb esetszámokat, majd egyre csökkent az új megbetegedések száma és az endémiás lepra meg is szűnt hazánkban. Az általunk vizsgált közösség viszont kevésbé hozható összefüggésbe a keresztes hadjáratokkal.

Szintén kronológiai problémaként jelentkezhet a jelképes trepanáció megléte is, mivel első királyunk a kereszténység felvétele után igyekezett kirtani minden pogány szokást, köztük a trepanálást is. Míg az eddig publikált 9–10. századi magyar jelképes trepanációk száma meghaladja a Don régiótól Csehországon át a Balkánig publikált esetek számát, addig a 11–12. századból egy sem ismert, pedig a Balkánon és Csehországban szórványos esetek még előfordulnak.<sup>13</sup>

Az anomália magyarázata valószínűleg abban rejlik, hogy az Árpád-kori Orosháza lakosságának egy része idetelepített muszlim volt, erre utal a lelőhely padmalyos sírjainak konzekvens tájolása is. A muszlim közösségek valószínűleg toleránsabbak voltak a betegségeket illetően, mint a korabeli keresztény közösségek. Azt is figyelembe kell vennünk, hogy nagy valószínűség szerint nem volt olyan gyógyító hely a közelben, amit a király tartott volna fenn, a 3–5 napi járóföldre elhelyezkedő ispotályok és leprozoriumok egyházi kézben voltak.<sup>14</sup> Több oka lehet, amiért csak egyetlen leprás megbetegedést diagnosztizáltunk. Egyrészt csak részlegesen feltárt temetőt vizsgálhattunk, másrészt elképzelhető, hogy a nő, mire a településre került,

<sup>9</sup> Aufderheide–Rodríguez–Martin 1998; Ortner 2003.

<sup>10</sup> Nemeskéri–Éry–Kralovány–1960; Szathmáry–Marcsik 2006.

<sup>11</sup> Marcsik–Molnár–Ősz 2007; Marcsik et Al. 2009.

<sup>12</sup> Aujezsky 1900; Józsa 2008.

<sup>13</sup> Reshetova 2012.

<sup>14</sup> Józsa 2008.



már a száraz lepra állapotában volt, és így nem fertőzött meg másokat.

A jelképes trepanáció szokásának gyakorlása a 11. század végére eltűnik az Alföldön.<sup>15</sup> Meglétét anygunkban a messziről jött nem keresztények összefüggésben lehet leginkább értelmezni. Elképzelhető, hogy a nevezett temetkezés a muszlim vallású volgai bolgárokhoz köthető, akik ismerték és gyakorolták e mesterséges beavatkozást.<sup>16</sup> Az orosházi muszlimok etnikai hovatartozása ma még kérdéses, de legnagyobb valószínűség szerint bennük volgai bolgárokat, volgai bolgárok közt élő kálizokat sejt-hetünk.<sup>17</sup> Mivel csak egy esetben került elő jelképes trepanáció, ami ráadásul nem közvetlenül a halál

előtt keletkezett, nem zárhatjuk ki azt sem, hogy még a nő költözése előtt történt a beavatkozás.<sup>18</sup>

*Balázs János*  
janos.balazs@gmail.com

*Marcsik Antónia*  
antonia.marcsik@gmail.com

*Rózsa Zoltán*  
rozo30@hotmail.com

<sup>15</sup> Nemeskéri–Éry–Kralovánszky 1960.

<sup>16</sup> Éry 1987; Fóthi–Marsik 2001; Fóthi–Marsik–Efimova 2001.

<sup>17</sup> Rózsa–Tugya 2012; Pálóczi Horváth 2014, 9–18.

<sup>18</sup> Hasonló felvetést tett Nemeskéri és munkatársai (1960) néhány 10. századi lelet kapcsán, mely esetekben még a Kárpát-medencébe való érkezés előtti jelképes trepanálást feltételez-nek.

1. táblázat – fogstátusz

18	17	16	15	14	13	12	11	21	22	23	24	25	26	27	28
+ <sub>c</sub>	+	+	p	+	+	+	-	-	+	+	+	+	+	+	n
n	+	+	p	+	+	+	p	p	p	+	p	p	+ <sub>c</sub>	+	n
48	47	46	45	44	43	42	41	31	32	33	34	35	36	37	38

jelmagyarázat	
+	alveolusban lévő fog
-	alveolus hiánya miatt hiányzó fog
n	bölcsességfog, mely nem tört elő
p	postmortem (halál után) elveszett fog
c	caries (fogszuvasodás)



1



2



3

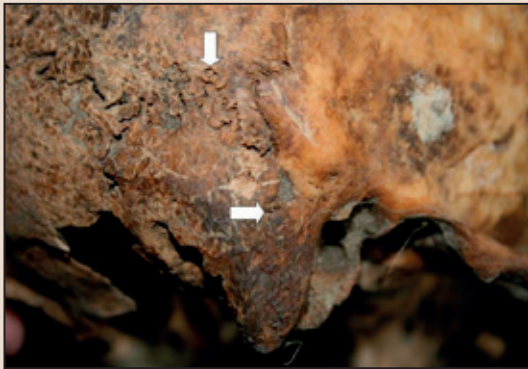


4

1: *norma frontalis*; 2: *norma lateralis sinistra*; 3: *norma occipitalis*; 4: *norma lateralis dextra*.



5



6



8



7

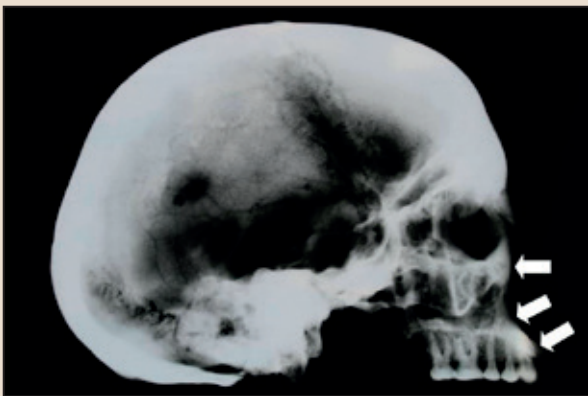
5: norma verticalis; 6: sutura petrosquamosa és varratsont a sutura parietomastoidea mentén; 7: varratsont a jobb oldali pikkelyvarratban; 8: az orr környéke (a spina nasalis és a concha nasalis inferior felszívódott).



9



10



11



12

9: periostitis az orrüregben; 10: periostitis a kemény szájpadon;  
11: a koponya röntgenfelvétele periostitist mutat; 12: caries a 36-os nagyörlőn.





13



14



15

13: felszívódott metszőfog-alveólusok; 14: jelképes trepanáció a jobb falcsont hátsó harmadán;  
15: jelképes trepanáció, nagyított kép.

## IRODALOM- ÉS RÖVIDÍTÉSJEYZÉK

Acsádi–Nemeskéri 1970

Acsádi, György – Nemeskéri, János: History of human life span and mortality. Akadémiai Kiadó, Budapest 1970.

Aufederheide–Rodríguez-Martin 1998

Aufederheide, Arthur – Rodríguez-Martin, Conrado: The Cambridge Encyclopedia of Human Pathology. Cambridge University Press, Cambridge 1998.

Aujeszky 1900

Aujeszky Aladár: A poklosságról. Természettudományi Közlöny 32 (1900) 565–575.

Éry–Kralovánszky–Nemeskéri 1963

Éry Kinga – Kralovánszky Alán – Nemeskéri János: Történeti népességek rekonstrukciójának reprezentációja. Anthropológiai Közlemények 7 (1963) 41–90.



- Éry 1987 Éry Kinga: Újabb jelképes trepanációk a Volga-vidékéről. *Anthropológiai Közlemények* 31 (1987) 115–120.
- Finnegan–Marcsik 1989 Finnegan, Michael – Marcsik, Antónia: Biological distance in the 5–11th centuries populations using the Avar period based on non-metric frequency data. *Acta Biologica Szegediensis* 35 (1989) 163–174.
- Fóthi–Marcsik–Efimova 2001 Fóthi Erzsébet – Marcsik Antónia – Efimova, Svetlana: Szimbolikus trepanáció a volgai bolgároknál. *Anthropológiai Közlemények* 42 (2001) 45–52.
- Fóthi–Marcsik 2001 Fóthi Erzsébet – Marcsik Antónia: Szimbolikus trepanáció a Bolsie Tarhani temetőben. II. Kárpát-medencei Biológiai Szimpózium. 2001. nov. 20–22. Előadások összefoglalói. MBT–TTM Kiadványa (2001) 279–281.
- Józsa 2008 Józsa László: A kórházi ápolás kialakulása a 11–14. századi Magyarországon. *Debreceni Szemle* 1 (2008) 10–22.
- Just 1996 Just Zsuzsanna: Alföldi Árpád-kori népességek biológiai kapcsolatainak rekonstrukciója a koponya non-metrikus jellegeinek alapján. Kézirat. József Attila Tudományegyetem Embertani tanszéke, Szeged 1996.
- Marcsik–Molnár–Ősz 2007 Marcsik Antónia – Molnár Erika – Ősz Brigitta: Specifikus fertőző megbetegedések csontelváltozásai történeti népesség körében. JATEPress, Szeged 2007.
- Marcsik et Al. 2009 Marcsik Antónia – Molnár Erika – Ősz Brigitta – Donoghue, Helen – Zink, Albert – Pálfi György: Adatok a lepra, tuberculosis és syphilis magyarországi paleopatológiájához. *Folia Anthropologica* 9 (2009) 5–34.
- Nemeskéri–Éry–Kralovánszky 1960 Nemeskéri János – Éry Kinga – Kralovánszky Alán: A magyarországi jelképes trepanáció. *Anthropológiai Közlemények* 4 (1960) 3–32.
- Ortner 2003 Ortner, Donald: Identification of Pathological Conditions in Human Skeletal Remains. Academic Press, Amsterdam–Tokyo 2003.
- Pálóczi Horváth 2014 Pálóczi Horváth András: Keleti népek a középkori Magyarországon. Besenyők, úzok, kunok és jászok művelődéstörténeti emlékei. *Studia ad Archaeologiam Pazmaniensiae*. Szerk.: Major Balázs – Türk Attila. Budapest – Piliscsaba 2014.
- Reshetova 2012 Reshetova, K. Irina: Jelképes trepanáció a középkori bolgár lakosság körében. Diplomamunka. Orosz Tudományos Akadémia Régészeti Intézete, Moszkva 2012.
- Rózsa–Tugya 2012 Rózsa Zoltán – Tugya Beáta: Kik voltak az első Orosháza lakói? Problémafelvetés egy kutatás kezdetén. *Mozaikok Orosháza és vidéke múltjából* 6 (2012) 17–31.
- Sjøvold 1990 Sjøvold, Torstein: Estimation of stature from long bones utilizing the line of organic correlation. *Human Evolution* 5 (1990) 431–447.
- Szathmáry–Marcsik 2006 Szathmáry, László – Marcsik, Antónia: Symbolic trephinations and population structure. *Mem Inst Oswaldo Cruz, Rio de Janeiro*. Vol. 101 (2006) 129–132.

## INTERNETES FORRÁS (a letöltés dátuma: 2015. március 30.)

[http://www.magyarregeszet.hu/wp-content/uploads/2014/10/rozsza\\_H14O.pdf](http://www.magyarregeszet.hu/wp-content/uploads/2014/10/rozsza_H14O.pdf)

