



Bloomberg-terminal

Voor het gebruik van Datastream en SDC Platinum zijn twee pc's beschikbaar, die per uur gereserveerd kunnen worden door EUR-studenten en medewerkers. Dit geldt ook voor de Bloomberg-terminal.

Op de webpagina 'Zelf aan de slag met financiële data' (www.eur.nl/edsc/nederlands/zelf_aan_de_slag/) zijn handleidingen beschikbaar voor een aantal soorten financiële data, zoals aandelenkoersen, futures, IPO's en verwachtingen van analisten, vaak aangevuld met filmpjes. De lijst van onderwerpen wordt regelmatig uitgebreid, zeker als blijkt dat een onderwerp sterk in de belangstelling van de studenten staat. Veelgestelde vragen worden verwerkt in de 'tips en trucs'.

Om met name Datastream efficiënter te kunnen gebruiken, is een aantal Excel-tools gemaakt. De Datastream Event Study maakt het mogelijk om een event study te doen: de aandelenkoersen worden opgehaald rondom een bepaalde datum die per bedrijf kan verschillen, in plaats dat voor alle bedrijven de aandelenkoersen van dezelfde periode worden opgevraagd.

Veel studenten willen liever zien hoe iets werkt dan erover lezen vanaf een website. Voor hen zijn er regelmatig workshops, die een algemene introductie zijn in het gebruik van Thomson One Banker en Datastream, de WRDS-databanken of Bloomberg.

Mocht een student of medewerker na de handleidingen en de workshops nog hulp nodig hebben, dan kan hij een afspraak maken voor individuele begeleiding. Vaak is er hulp nodig bij het combineren van gegevens uit verschillende databanken. Daar-

voor is gemiddeld twintig uur per week beschikbaar, met in de eerste tien maanden van 2010 een bezettingsgraad van 84 procent. Sommige vragen zijn (of lijken) zo eenvoudig dat één uur begeleiding niet nodig is; in dat geval kan de student zijn vraag stellen via het vragenformulier. Ook voor algemene informatievragen ('In welke databank vind ik Leverage Buyouts') wordt het vragenformulier of de e-mail gebruikt.

Het komt regelmatig voor dat studenten voor een vak data moeten verzamelen. Op verzoek van de docent geeft het EDSC dan een workshop op maat of een presentatie tijdens een hoorcollege, zodat alle studenten in één keer dezelfde informatie ontvangen. In overleg met de docent kan het EDSC ook een dataset aanleveren, zodat de studenten direct aan de slag kunnen met de analyse.

Onderzoekers kunnen natuurlijk van de bovenstaande diensten gebruik maken, maar het EDSC levert ook diensten speciaal voor hen, zoals het bemiddelen tussen de onderzoeker en dataleve-

Collectie

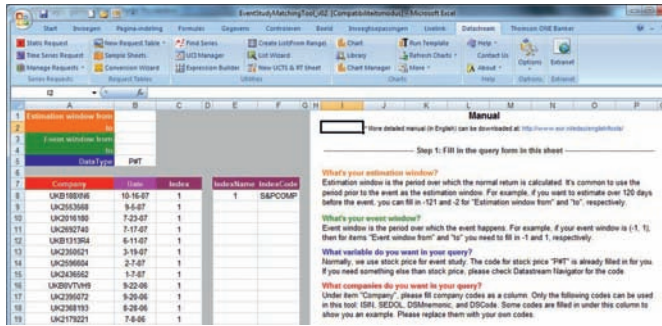
Het aanbod van het EDSC bestaat uit:

- > financiële databanken (Bloomberg, Datastream, SDC, Thomson ONE Banker, WRDS);
- > sociaal-wetenschappelijke databanken (DANS, IMF, ICPSR, OECD, Statline);
- > verzameling internetbronnen.

Licenties op financiële databanken zijn erg prijzig en vergen veel ondersteuning. De sociaal-wetenschappelijke databanken zijn vaak gratis en over het algemeen gemakkelijker doorzoekbaar.

Hieronder is uitleg van de bovengenoemde systemen en afkortingen op beide terreinen:

- > DANS: Data Archiving and Networked Services; zorgt voor opslag en blijvende toegankelijkheid van onderzoeksgegevens in de alfa- en gammawetenschappen;
- > ICPSR: Inter-university Consortium for Political and Social Research, een internationaal data-archief voor de sociale wetenschappen;
- > OECD: Organisation for Economic Co-Operation and Development. Bijbehorende databanken zijn SourceOECD en OECD Health Data;
- > SDC Platinum: Securities Data Company; biedt toegang tot informatie over fusies, overnames, joint ventures en allianties;
- > StatLine: databank van het CBS, met statistische gegevens over Nederland;
- > WRDS: Wharton Research Data Services, interface tot verschillende databanken, zoals CRSP (Amerikaanse aandelenkoersen) en CompuStat (jaarverslaggegevens).



EDSC tool voor een event study

ranciers om toegang te krijgen tot gewenste data. Het EDSC assisteert, in samenwerking met het repository van de Erasmus Universiteit, bij het Open Access publiceren van datasets.

Toekomst

De organisatie van het Erasmus Data Service Centre is al uitgegroeid van projectmatig naar een reguliere dienst binnen de UB. Voor verdere professionalisering is meer menskracht nodig, betere pc's en een goede werkruimte. Deze moet zowel kantoorruimte bieden voor individuele begeleiding en workshops, als publieksruimte voor zelfstandig werken aan Datateam-pc's. Voor de domeinen 'finance' en sociale wetenschappen bestaat de intentie meer content aan te bieden.

Verder wordt nagedacht over andere domeinen (gezondheidszorg, geschiedenis). Voor de content op al die domeinen komen er meer diensten, zoals datamanipulatie, statistische analyse, dataontsluiting en data-archivering. Daarnaast wordt gedacht aan samenwerking met andere datacentra in Nederland, vooral die welke ook WRDS-bestanden aanbieden. Ook zullen we nationaal en internationaal aan projecten deelnemen.

Paul Plaatsman is vakreferent economie en databibliothecaris van de bibliotheek van de Erasmus Universiteit. Judith Gulpers is hier werkzaam als vakreferent filosofie en psychologie; zij is lid van het Datateam.

Voorbeeld van ondersteuning



Een student onderzoekt hoe de markt reageert op de aankondiging van een overname op de beurskoers van het overnemende bedrijf. In Thomson One Banker wordt een lijst van overnames gemaakt, die voldoen aan bepaalde criteria, zoals de tijdsperiode en het soort overname. Met de Datastream Event Study tool kan vervolgens per bedrijf de beurskoers rondom de aankondigingsdatum worden opgevraagd. De hulp van het Datateam bestaat onder andere uit:

- > wijzen op de databanken die gebruikt kunnen worden om de vraag te beantwoorden;
- > uitleg over hoe gegevens kunnen worden opgehaald uit Thomson en Datastream;
- > bewust maken van de keuzes die gemaakt moeten worden bij bijvoorbeeld het selecteren van overnames;
- > ervoor zorgen dat het resultaat uit de ene databank gebruikt kan worden in de andere, door het toevoegen van de juiste identifiers. Dit zijn (meestal) numerieke codes die als lijst ingelezen kunnen worden.



randstad
ProBiblio

TELEFOON 023 55 46 275
 FAX 023 55 46 280
 E-MAIL RANDSTAD@PROBIBLIO.NL
 WEBSITE WWW.PROBIBLIO.NL/RANDSTAD

De beste keus in informatieprofessionals



Randstad/ProBiblio bemiddelt voor de functie van:

- informatiespecialist**
- documentalist**
- bibliothecaris/mediathecaris**
- DIV medewerker**
- team/projectleider**

werven selecteren uitzenden van informatieprofessionals



Wij kunnen u helpen efficiënter te werken

INGRESSUS

www.ingressus.nl