



## QUADERNS DE L'ICPS

# Catalunya: Una societat dividida per la meitat? L'efecte del context entre els no nacionalistes

**Lucía Medina**

Institut de Ciències Polítiques i Socials  
Universitat Autònoma de Barcelona



*Institut de Ciències Polítiques i Socials*  
Adscrit a la Universitat Autònoma de Barcelona

# 16

Octubre 2018

L'Institut de Ciències Polítiques i Socials (ICPS) és un consorci creat l'any 1988 per la Diputació de Barcelona i la Universitat Autònoma de Barcelona, institució aquesta última a la qual hi és adscrit a efectes acadèmics.

*Quaderns de l'ICPS* són breus monografies periòdiques i en format *on-line*, que analitzen diversos aspectes de les actituds i el comportament polític de la ciutadania i que tenen com a un dels seus objectius principals la divulgació científica dels fenòmens polítics entre un públic ampli, no especialitzat, però interessat a tenir-ne un millor coneixement.

Aquest treball no pot ésser reproduït sense el permís de l'autora.



**E**n els darrers temps s'ha tendit a assegurar la divisió *grosso modo* de la societat catalana en dues meitats amb postures oposades i difícilment reconciliables –una a favor de la independència de Catalunya i una altra en contra–, en vista de les enquestes d'opinió i els resultats de les darreres eleccions al Parlament.

D'altra banda, també s'ha parlat des de diferents instàncies –ja sigui polítiques, mediàtiques o acadèmiques– de l'existència a Catalunya d'un contingent nombrós de persones independentistes que no sentirien nacionalistes, tot subratllant el caràcter reactiu d'aquest fenomen en termes de desafecció respecte de la idea d'Espanya i dels seus governants.

Tanmateix, bona part del suport a la independència i les actituds sobre la qüestió territorial no es poden entendre sense tenir en compte l'adhesió al nacionalisme català. És per això que a les pàgines que segueixen a continuació realitzem una breu anàlisi de la distribució d'aquesta orientació entre la població catalana i de la seva relació amb temes com ara l'organització de l'Estat, la independència de Catalunya, la forma de resoldre el procés sobiranista, o els sentiments identitaris respecte de Catalunya i Espanya.

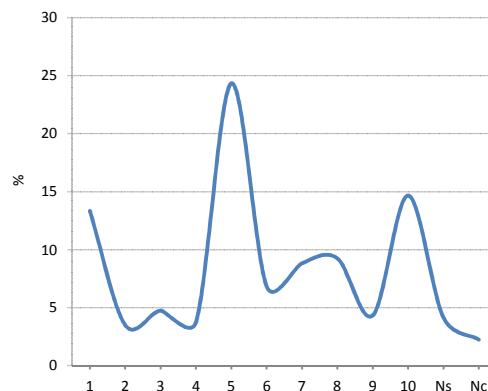
L'anàlisi del nacionalisme català ens permetrà valorar l'exactitud de la imatge d'una societat fracturada i l'abast de l'independentisme no nacionalista, alhora que ens servirà per apropar-nos a l'efecte del context sobre el comportament d'un ampli sector social en principi caracteritzat per no sentir-se gaire cridat per la nació catalana o bé per la seva escassa inclinació a definir-se en termes nacionals.

## Una societat dividida per la meitat?

Segons el Sondeig que anualment realitza l'Institut de Ciències Polítiques i Socials (ICPS) a la tardor, en 2017 un 44% de la població catalana de 18 i més anys es considerava des de moderadament nacionalista fins a molt nacionalista, en una escala d'1 a 10, on 1 significa el mínim de nacionalisme català i 10 el màxim (veure gràfic 1).

És a dir, l'adhesió al nacionalisme es trobava força estesa malgrat la variació quant al seu grau d'intensitat (de 6 a 10). En canvi, una mica menys d'un quart, un 24,3%, se sentia de gens (posició 1) a poc nacionalista (posició 4).

**Gràfic 1. Grau de nacionalisme català (2017)**



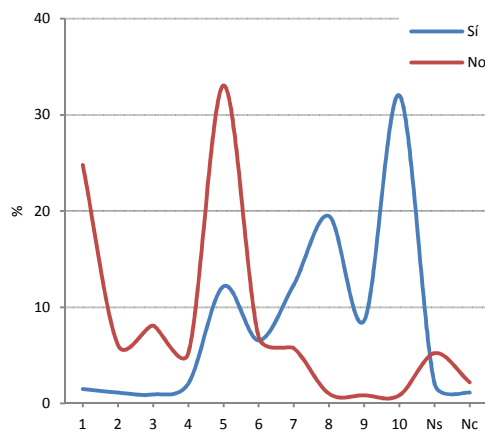
Escala de 1 a 10, 1 significa el mínim nacionalisme català i 10 el màxim. Ns: no sap; Nc: no contesta  
Font: Sondeig d'Opinió Catalunya 2017, ICPS

Altrament, enmig d'aquests dos blocs destaca la rellevància amb un 25,3% de les ubicacions en el 5 de l'escala, el centre, si no matemàtic, sí "psicològic" d'aquest contínuum. De fet, es tracta del lloc que acumula més posicionaments, una particularitat que ens conduirà més endavant a preguntar-nos sobre el seu significat.

## On s'ubica la gent amb preferències polítiques distintes?

Mancant un coneixement aprofundit de les motivacions subjacents als posicionaments en l'escala del nacionalisme català, una forma d'abordar el problema consisteix a conèixer la propensió dels i les catalanes a col·locar-se en un lloc o altre del contínuum en funció d'algunes de les seves opinions i preferències sobre el debat territorial.

**Gràfic 2. Nacionalisme català i suport a la independència (2017)**



Vostè vol que Catalunya sigui un Estat independent?

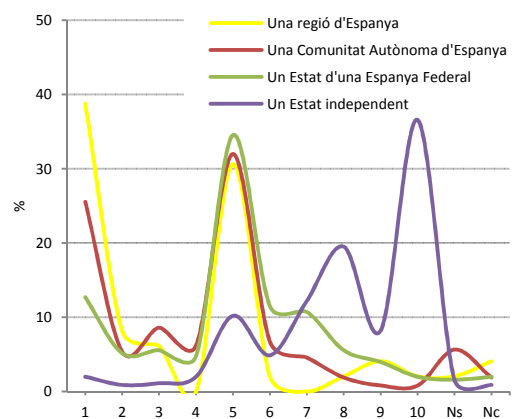
Font: Sondeig d'Opinió Catalunya 2017, ICPS

La forma com es distribueixen les ubicacions a partir del suport a la independència de Catalunya (veure gràfic 2) indica una clara distinció entre partidaris (més nacionalistes) i contraris de la independència (menys o gens nacionalistes), però també il·lustra altres tres fenòmens. Primer, l'emplaçament més gran dels independentistes en el 8 però sobretot en el 10 del contínuum, la posició de màxim nacionalisme. Segon, la divisió dels no independentistes entre el centre, i en menor proporció, la posició 1 de mínim nacionalisme. I tercer, la tendència més important dels no independentistes a situar-se en el centre en

comparació amb els independentistes (33,1% vs. 12,2%), tot afeblint la idea d'un independentisme no nacionalista.

El 5 de l'escala representa el seu centre psicològic però en la pràctica s'assembla més al segment menys o gens nacionalista del contínuum que al nacionalista. Aquest darrer sector delimitat per les posicions de 6 a 10 concentra el gruix de les ubicacions dels partidaris de la independència (79%, veure gràfic 2); dels que volen que Catalunya sigui un Estat independent entre altres solucions territorials possibles (81,4%, veure gràfic 3); dels que votarien sí a la independència en un eventual referèndum per a l'autodeterminació (80,7%, veure gràfic 4), i dels que desitgen que el procés sobiranista acabi amb la independència (83,3%, veure gràfic 5).

**Gràfic 3. Nacionalisme català i preferències sobre l'organització territorial (2017)**



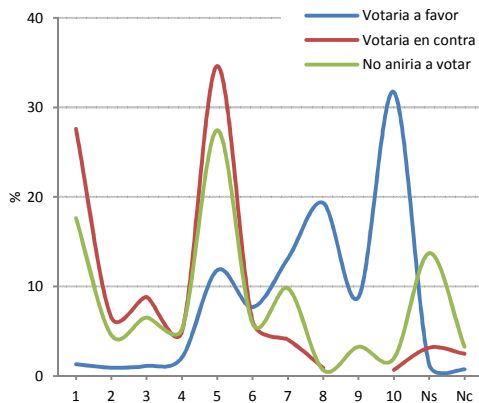
Catalunya hauria de ser...?

Font: Sondeig d'Opinió Catalunya 2017, ICPS

En canvi, el centre es diferencia de la posició de mínim nacionalisme que representa l'1, per la diversitat i proporció semblant de grups que s'hi ubiquen, com ara, federalistes (34,5%), autonomistes (32%) i regionalistes (30,6%); o els que volen que el procés conclougi

amb un acord amb Espanya per dotar Catalunya de més autogovern (33,2%) i els que s'estimen el seu abandonament (27,4%).

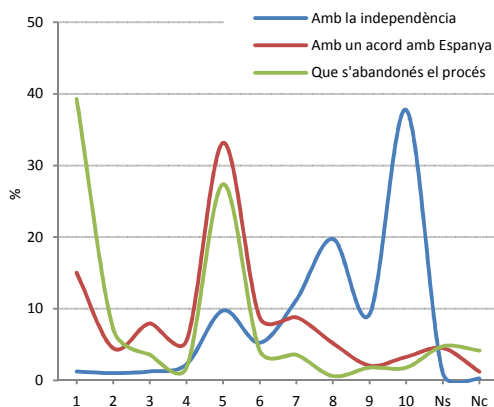
**Gràfic 4. Nacionalisme català i intenció de vot en un referèndum (2017)**



Si demà es fes un referèndum per decidir la independència de Catalunya, vostè que faria?

Font: Sondeig d'Opinió Catalunya 2017, ICPS

**Gràfic 5. Nacionalisme català i preferències sobre l'acabament del procés sobiranista (2017)**



Cóm li agradaria que acabés el "procés sobiranista"?

Font: Sondeig d'Opinió Catalunya 2017, ICPS

En definitiva, la distribució de totes aquestes orientacions polítiques projecta una imatge de separació de l'opinió

pública entre dues meitats però amb matisos. En primer lloc perquè la meitat favorable a la independència es considera nacionalista en un grau variable. I en segon lloc perquè l'altra meitat, els no independentistes, a banda d'optar per solucions més diverses per al procés, bascula sobretot entre la no identificació amb el nacionalisme català de la posició 1, i un espai aparentment neutre, el 5, però que en el fons comparteix les característiques del segment no nacionalista de l'escala.

### Què significa situar-se en el 5? La importància del context

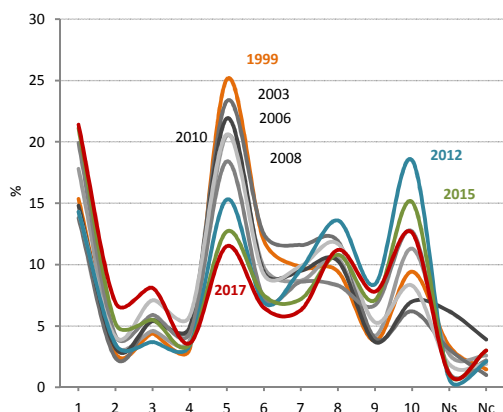
Encara que les persones que s'ubiquen en el centre d'una escala ho puguin fer perquè les seves preferències i opinions se situïn realment en un punt intermedi, el cert és que el coneixement acumulat ens indica l'existència d'una inclinació força important a col·locar-s'hi en el "lloc d'enmig" quan manquen preferències intenses i/o clares o no es volen revelar.

Així, en el cas concret de l'escala de nacionalisme català, en el centre definit pel 5 bé podrien conviure tres tipus d'electors: d'una banda aquells que obvien la idea de nacionalisme per considerar-la irrellevant o superada en un context on l'independentisme és la nova fita; d'una altra, aquells que no se senten interpel·lats pel nacionalisme català però tampoc no semblarien oposar-s'hi (equidistància?, indefinició? aquiescència?), i en darrer terme, aquells que en un entorn social, polític i institucional com el català –amb un clima d'opinió pública d'hegemonia nacionalista–, trobarien en aquesta posició un indret de refugi fàcil i "políticament correcte" al qual recórrer. Altrament, mentre que el

primer grup seria força distingible, els contorns del segon i del tercer resultarien més difícils de separar.

En la cerca d'una resposta al significat d'aquest espai de centre, l'examen d'altres fonts, concretament de les enquestes de Centro de Investigaciones Sociológicas (CIS),<sup>1</sup> condueix a la comprovació de dos fenòmens. En primer lloc, s'hi aprecia una clara tendència a l'augment dels extrems. Per a les persones que es declaren el màxim de nacionalistes el seu punt àlgid se situa en 2012, per després decaure. I pel que fa a aquells que no senten gens nacionalistes aquest punt màxim arriba en 2017. És a dir, la trajectòria de les ubicacions evoluciona en el sentit d'un creixement gradual de la polarització ideològica al voltant de la qüestió nacional, congruent amb els esdeveniments polítics a Catalunya (veure gràfic 6).

**Gràfic 6. Evolució del nacionalisme català en les enquestes del CIS, 1999-2017**

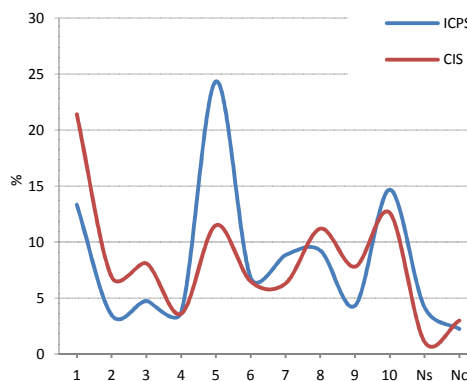


Font: elaboració pròpia a partir de les dades del CIS

<sup>1</sup> El CIS ha mesurat periòdicament el grau de nacionalisme català en una escala d'1 a 10 des de 1991. No hem recorregut a les dades del Centre d'Estudis d'Opinió (CEO) perquè només ha inclòs una escala semblant en dues ocasions, i anava de 0 a 10.

Però el més sorprenent, i d'aquí el segon fenomen, són les diferències en la distribució dels posicionaments entre el sondeig de l'ICPS i l'enquesta del CIS pel que fa al centre de l'escala (veure gràfic 7).<sup>2</sup> Malgrat presentar algunes similituds, en la primera apareix molta més gent que se situa en el 5 (24,3% vs. 11,4%) i menys que ho fa en la posició 1 (13,3% vs. 21,4%), el lloc que denota una nul·la o la mínima adhesió al nacionalisme català.

**Gràfic 7. Comparació del grau de nacionalisme català en el sondeig de l'ICPS i l'enquesta postelectoral del CIS (2017)**



Font: Sondeig ICPS de 2017 i enquesta postelectoral de Catalunya per a les eleccions autonòmiques de 2017 del CIS

Quin seria, doncs, l'origen d'aquestes discrepàncies?<sup>3</sup> En un principi no es

<sup>2</sup> En ambdós casos la formulació de la pregunta és la mateixa: *En relació amb el sentiment nacionalista, podria dir-me, si us plau, on es col·locaria vostè en una escala d'1 a 10, en la qual l'1 significa el mínim grau de nacionalisme català i el 10 el màxim grau de nacionalisme català?*

<sup>3</sup> Malgrat que el sondeig de l'ICPS s'adreça a tota la població de 18 i més anys empadronada a Catalunya, i l'enquesta del CIS només a les persones amb nacionalitat espanyola hi ha poques diferències en la metodologia d'ambdós estudis que justifiquin aquests resultats: les dues enquestes es van elaborar a partir de procediments de mostreig semblants i es van



tractaria d'un problema de diferències en la representativitat de les mostres sobre la base de criteris sociodemogràfics perquè les d'una i altra institució són bastant coincidents quant a la proporció de les persones nascudes a Catalunya, el nivell d'estudis, la relació amb l'activitat o l'origen dels pares.

Amb tot, si comparem la distribució de les ubicacions sobre l'escala de nacionalisme català en cada enquesta en funció del record de vot en les eleccions al Parlament de Catalunya de 2015, trobem un fet força revelador del que pot estar passant (veure gràfic 8).<sup>4</sup> D'aquesta forma comprovem a grans trets que les persones que van votar per opcions no independentistes, que es van abstenir, o que no recorden o no volen contestar el que van fer se situen molt més en el 5 de l'escala en el sondeig de l'ICPS que en l'enquesta del CIS, que registra més posicionaments en l'espai de 1 a 4, però per damunt de tot en l'1. En canvi els votants de la coalició de Junts pel Sí (la candidatura formada per l'antiga CDC i ERC) i de la CUP presenten un altre tipus de comportament, encara que cal assenyalar que es tracta de variacions d'una magnitud menor o bé no sempre estadísticament significatives. Així, els primers tendeixen a moderar el seu nacionalisme en l'estudi del CIS, mentre que els segons

---

administrar seguint la tècnica de l'entrevista personal domiciliària.

A més quan s'exclouen els estrangers de l'anàlisi del sondeig de l'ICPS es comprova que la distribució de les ubicacions sobre l'escala del nacionalisme català tampoc no varia.

<sup>4</sup> No es realitza la comparació amb el record de vot a les eleccions al Parlament de 2017 perquè encara que l'enquesta del CIS és posterior a la seva celebració i recull aquesta informació, el sondeig de l'ICPS va ser anterior i per tant no la inclou.

actuen en sentit contrari tendint a declarar-se el màxim de nacionalistes.

És a dir, aquesta disparitat en els posicionaments respecte del nacionalisme català a partir del record de vot es traduiria, d'una part, en una predisposició diferent dels no independentistes a situar-se o bé en el 5 o bé en la resta de posicions no nacionalistes de l'escala, i de l'altra, en variacions més modestes dels independentistes en el segment que va del 6 al 10 de l'eix.

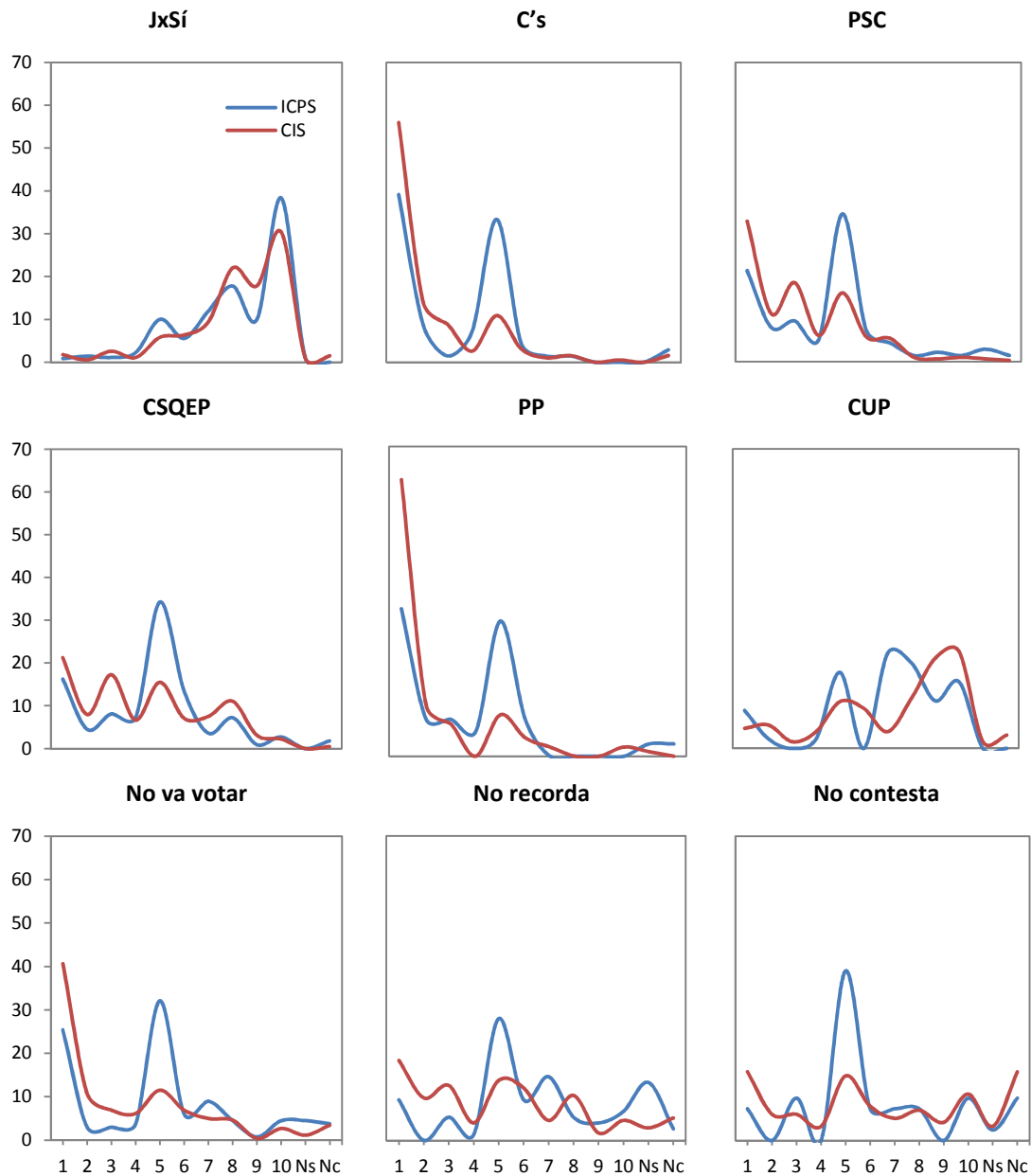
En suma, la comparació entre les enquestes de l'ICPS i el CIS ens situa davant d'un experiment *ex postfacto* en què la llengua d'administració de les entrevistes<sup>5</sup> i/o l'associació de cadascuna de les institucions a àmbits diferents –per simplificar, el CIS, a un d'espanyol i l'ICPS a un de català– ben podrien actuar de context de manera que promoguessin formes diferents d'activació i expressió de les actituds latents dels no nacionalistes. En altres paraules, i sobretot en relació amb els no independentistes, “el context CIS” estaria afavorint els posicionaments en el tros no nacionalista de l'escala, però principalment en la posició l'1, mentre que “el context ICPS” estaria impulsant les ubicacions en el 5, un lloc pretesament neutre.

Un efecte del context que, a banda de la preferència de partit, també aflora quan s'examinen els sentiments identitaris respecte de Catalunya i Espanya. En línies generals aquests sentiments s'alineen sobre el contínuum de nacionalisme català de manera que les iden-

---

<sup>5</sup> El CIS administra les enquestes a Catalunya en castellà i l'ICPS en funció de la llengua que triïn les persones entrevistades (català o castellà).

**Gràfic 8. Ubicacions en l'escala de nacionalisme català en el sondeig de l'ICPS i l'enquesta del CIS per record de vot en les eleccions al Parlament de 2015**



Font: Sondeig ICPS de 2017 i enquesta postelectoral de Catalunya per a les eleccions autonòmiques de 2017 del CIS

titats exclusivament catalanes es concentren en el seu extrem nacionalista i les identitats mixtes en el centre (veure gràfic 9).

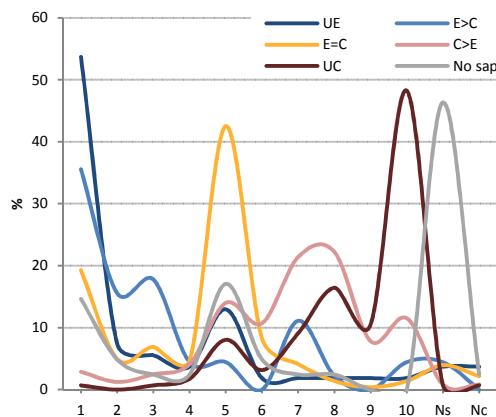
Però el més interessant i el que connecta amb aquest efecte del context són les diferències en la distribució de les identitats duals que es detecten en

el sondeig de l'ICPS quan es compara amb l'enquesta del CIS (veure gràfic 10). Així, si en l'ICPS el 42,5% dels que es consideren espanyols i catalans per igual s'ubica en el centre de l'escala, en la posició definida pel 5, en el CIS aquest percentatge és del 17,7%, és a dir, menys de la meitat. En canvi, en aquesta darrera institució les persones



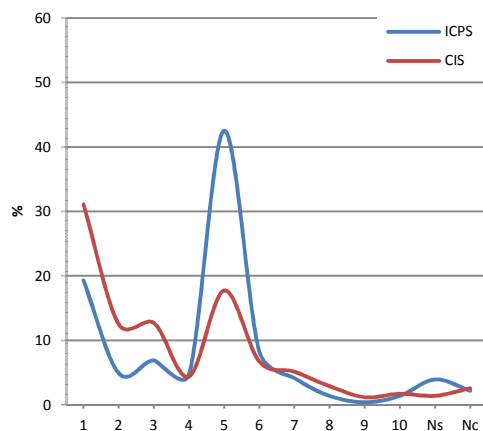
que compten amb identitats mixtes s'ubiquen més en el sector no nacionalista comprès entre l'1 i el 4 –un 60,7% enfront del 35,8% de l'ICPS– i sobretot en la posició més extrema de mínim nacionalisme– un 31,1% en el CIS enfront del 19,3% de l'ICPS–.

**Gràfic 9. Nacionalisme català i sentiment de pertinença Espanya-Catalunya (2017)**



UE: únicament espanyol; E>C: més espanyol que català; E=C: tant espanyol com català; C>E: més català que espanyol; UC: únicament català  
Font: ICPS

**Gràfic 10. Nacionalisme català i identitats duals en el sondeig de l'ICPS i l'enquesta postelectoral del CIS (2017)**



Font: Sondeig ICPS de 2017 i enquesta postelectoral de Catalunya per a les eleccions autonòmiques de 2017 del CIS

En síntesi, la llengua d'administració dels qüestionaris i la percepció d'institucions pertanyents a àmbits diferenciats (un de català i un altre d'espanyol) contribuirien al desplegament de dinàmiques d'inhibició o estímul de determinades respostes. En aquest cas, més de la meitat de les persones que s'ubiquen en el centre de l'escala en un "marc català" abandonarien la indefinició per expressar més obertament una escassa o nul·la identificació amb el nacionalisme català.

Potser la manera més intuïtiva d'interpretar les discrepàncies entre les dades de les enquestes de l'ICPS i del CIS seria pensar que ens trobem davant d'un artefacte metodològic que hauria d'alimentar l'escepticisme sobre els resultats d'ambdues o portar-nos a determinar quin dels dos sondeigs és més adequat a l'hora de reflectir l'opinió pública. Es tractaria, en definitiva, d'un exemple dels problemes metodològics a què s'enfronta la investigació amb enquestes.

No obstant això, una altra lectura és possible. Sovint, resultats divergents que semblen simptomàtics de problemes metodològics poden ser, en realitat, el reflex de processos i mecanismes psicosocials que estan funcionant no només a l'interior del procés d'investigació, sinó en el "món real" (Shuman, 2008). En el nostre cas, es podria pensar que la discrepància entre les enquestes el que està reflectint és la major disponibilitat de les actituds dels no nacionalistes per ser activades de maneres diferents (més radical o més moderada o ambigua) depenent de factors contextuals i de la identitat del interlocutor; això contrasta amb el que passa amb les actituds dels nacionalistes, l'expressió dels quals sembla molt



menys mal·leable o afectable pel context. Al seu torn, això podria tenir dues implicacions importants. D'una banda, mostraria les dificultats d'acomodació de les identitats duals en un entorn polaritzat. D'altra banda, podria indicar que una part important de l'electorat no nacionalista està obert a ser activat en claus diferents depenent de les in-

terpel·lacions que rebi no ja en el marc de diferents enquestes sinó de diferents discursos polítics: un obertament antinacionalista i inscrit en la dinàmica de la polarització, o un altre que, sense posar l'accent en el nacionalisme, podria arribar a ser més integrador i moderat.

### Referència

Schuman, H. (2008). *Method and meaning in polls and surveys*. Harvard University Press.

