

L'ACTUAL DISTRICTE DE NOU BARRIS ALS ANYS TRENTA.
DEL DESPERTAR AL TRENCAMENT

La imatge que avui dia domina quan ens apropem als orígens històrics de Nou Barris és l'evocació dels anys seixanta i la primera meitat dels setanta. L'allau immigratori i l'expansió urbanística que aquella onada generaria van ser d'unes proporcions tan espectaculars que monopolitzen el significat del concepte «Nou Barris». El frenètic ritme constructiu i l'estratègia seguida pel capital immobiliari interessat en el benefici immediat i la negligència municipal, van fer oblidar atendre la creació de l'obra pública imprescindible en aquests barris de residència obrera. Com a conseqüència, i dins un context d'intensa lluita per la democràcia, l'època se'ns mostra farcida de lluites reivindicatives que les associacions veïnals protagonitzarien per tal de superar l'escandalós dèficit de serveis urbans i d'infraestructures mínimes.

El mateix nom del districte apareix relacionat amb el moviment veïnal. A començaments dels vuitanta, amb el nou Ajuntament democràtic, es veu la necessitat d'apropar l'administració municipal a la zona nord del districte novè amb seu tradicional a Sant Andreu. La gran extensió del districte i l'enorme creixement demogràfic que havia experimentat en les darreres dècades feia imprescindible una nova demarcació administrativa. Prenent com a línia divisòria bàsica la Meridiana, l'any 1984 l'antic districte novè donaria lloc als actuals districte IXè., amb seu a la plaça Orfila de Sant Andreu, i al VIIIè. amb seu a les restes de l'Hospital Mental de la Santa Creu. Aquest nou districte VIIIè. adoptava el nom de Nou Barris, en referència als nou barris que havien protagonitzat amb més força el moviment reivindicatiu de la zona, a finals del seixanta i començaments dels setanta.

Sense oblidar-nos dels aclaparadors canvis experimentats a les dècades dels seixanta i els setanta, el nostre plantejament és obrir la porta del temps i retrocedir més en el passat per tal de trobar els antecedents de les principals característiques que defineixen l'actual districte de Nou Barris.

Un cop deixem enlloc l'esclat demogràfic i urbanístic, veiem en primer pla les dues dècades de la postguerra; no ens hi aturem i arribem fins als anys vint i trenta. Si es pot afirmar que Nou Barris té una personalitat pròpia i diferenciada de la resta de les altres grans demarcacions barcelonines, els orígens se situen en aquestes dècades anteriors a la Guerra Civil. No pas en el mateix moment del «boom» immigratori com es podia suposar inicialment. Al llarg de les pàgines que segueixen, intentarem aportar suficients elements de judici que recolzin aquest plantejament.

La nostra tasca ha estat plena de dificultats de tota mena. En primer lloc, calia delimitar la zona d'estudi, ja que l' actual Nou Barris als anys vint i trenta formava part del districte de Sant Andreu. Ha estat necessari reconstruir la demarcació del territori i aïllar-lo en el conjunt de la Barcelona de l'època. En segon lloc, la recerca de fonts històriques ha estat condicionada pel mateix fet de la manca d'entitat administrativa de la zona. La documentació primària institucional apareix sempre referida a Sant Andreu. La documentació generada per les associacions arrelades a la zona és també molt fragmentària. Algunes van desaparèixer tot just amb el començament de la Guerra Civil; altres no van sobreviure després del gener de 1939. En la majoria dels casos, els arxius es van perdre malauradament al llarg de la guerra i la postguerra. Pel que fa a les fonts hemerogràfiques, les referències trobades són tan escasses i disperses que es pot parlar d'una autència recerca «arqueològica».

D'altra banda, hem hagut d'enfrontar-nos a la quasi absoluta manca de fonts secundàries. Certament, es poden trobar referències en obres que tenen com a abast el conjunt de Barcelona; el seu interès, però, per la zona que històricament integrava l'actual districte és molt relatiu i circumstancial. Pel que fa a estudis amb major rellevància per al nostre tema, abans de la data de creació del districte, l'escassa producció historiogràfica ha estat dominada per dues tendències. La primera és fruit de treballs anteriors a la Guerra Civil i dedica una atenció marginal a la zona, considerada com als afores del nord del Sant Andreu de Palomar històric. La segona és contemporània al «boom» demogràfic i urbanístic i es preocupa sobretot pel moviment veïnal dels seixanta i setanta; com a molt, apareixen referències anteriors de forma molt puntual amb la finalitat de contextualitzar el procés immediat que es descriu. Ja en la dècada dels vuitanta, la tasca portada a terme per les dues entitats culturals que més s'han interessat pel passat de Nou Barris ha significat un esperançador canvi de tendència. S'ha fet l'esforç per retrobar la personalitat històrica del districte, cercant les arrels anteriors a l'etapa reivindicativa de l'actiu moviment veïnal dels seixanta i setanta. L'exploració en el passat ha anat fins les dècades que precedeixen la Guerra Civil. En els últims anys, han estat publicats els dos únics estudis que fins ara s'han centrat específicament en el territori de Nou Barris als anys vint i trenta. Es fan ressò de l'espectacular creixement urbanístic que experimenta la zona entre 1897 i 1935 i l'assenyalen com un destacat element que contribueix a dibuixar la imatge del districte en els seus inicis. Altres aportacions recents des dels àmbits de Sant Andreu i Horta també s'ocupen de temes referits a Nou Barris en el període anterior a 1936-1939, tot i que de forma tangencial.

Per tal de superar en la mesura del possible les deficiències de les fonts escrites primàries i secundàries, hem utilitzat fonts orals en la nostra recerca. Fins a un total de 16 persones nascudes abans de 1925 i veïns de la zona ens han explicat els seus records de nens o d'adolescents de la República. Però aquest tipus de fonts també ens ha plantejat desafiaments. D'una banda ha estat molt laboriós trobar persones que haguessin viscut als anys trenta en aquest territori. L'avançada edat d'aquesta població, el reduït número d'habitants d'aleshores i la limitada predisposició i disponibilitat de les persones que oferien el perfil adient, ha fet molt difícil el treball. D'altra banda, els buits de memòria i la mitificació de determinats llocs comuns ha relativitzat el valor de les entrevistes. Per últim, la dificultat per trobar referències en altres tipus de fonts a detalls molt puntuals i localitzats subministrats pels entrevistats, ha depreciat també la validesa dels fets que ens han ofert.

Així, doncs, l'aportació que podem fer al coneixement de la història de l'actual territori de Nou Barris en les dues dècades anteriors a 1936, ha de ser necessàriament provisional. El nostre propòsit és oferir línies d'investigació i plantejar un conjunt d'hipòtesis que permetin si més no servir de plataforma per a futures investigacions. El que segueix és una síntesi dels resultats obtinguts fins ara; un primer lliurament del que es va presentar en el Primer Cicle de Conferències d'Història de Nou Barris.

En el moment d'apropar-se a la realitat històrica anterior a 1936 de la zona que avui dia comprèn Nou Barris, és força entenedor començar per les característiques del territori i del poblament a l'època. En contrades amb l'elevada densitat d'edificació actual, als anys trenta la zona se'ns apareix amb una urbanització relativament dispersa i sense un nucli aglutinador clar. L'evolució dels afores del nord de Sant Andreu en les dècades anteriors explica aquesta distribució. Abans de finals del segle XIX trobem una situació força diferent a la dels anys trenta. El nucli habitat més antic encara present és el carrer de Pere D'Artés, amb l'hostal medieval i la capella de Santa Eulàlia i l'edifici de Can Basté, que daten del segle XVIII. El lloc estava situat en el creuament del camí de Sant Andreu a Horta i el camí de Sant Iscle cap a Collserola; aquestes dues vies ja eren utilitzades en l'època medieval. Al sud de l'actual passeig de Valldaura, completava el paisatge un conjunt de masies pròsperes al segle XVIII i ja en crisi al XIX, però que encara es mantindran fins a l'explosió urbanística de la segona meitat del nostre segle. Al nord de Valldaura, i llevat de Can Guineueta, Can Dragó i la Torre del Baró, la zona està ocupada per boscos i camps de conreu de secà, vinya i cereals principalment.

Cap a finals del segle XIX i començaments del XX es produeix una primera etapa de tímid creixement urbanístic. El projecte d'eixample per a Sant Andreu de Palomar venia a urbanitzar amb criteris arquitectònics racionals l'espai entre Sant Andreu i l'antic nucli de Santa Eulàlia. Es va desenvolupar inicialment en els anys vuitanta i noranta del XIX i el resultat més evident va ser l'apertura de la Rambla de Santa Eulàlia, entre el Carrer Gran i la plaça Virrei Amat, i l'arranjament de carrers laterals amb disposició ortogonal. Les infraestructures viàries bàsiques van ser impulsades per l'Ajuntament andreuenc i pels principals propietaris interessats amb l'objectiu de facilitar la revalorització dels terrenys que englobava el projecte d'eixample. El pla, però, tindrà un èxit relatiu amb un ritme constructiu molt lent.

A començaments del XX tindria lloc un altre projecte de promoció urbanística a l'antic Nou Barris. L'any 1904 es crea la Companyia d'Urbanització de les Roquetes amb la intenció d'impulsar la vessant de mar de Collserola a Sant Andreu i part d'Horta, com a zona d'instal·lació d'una «Ciutat-jardí» amb habitatges de segona residència i estiuatge, a imitació del procés que estava experimentant amb força el Tibidabo o la mateixa Horta aleshores. En aquesta ocasió les motivacions eren diferents a l'eixample que representava la rambla de Santa Eulàlia. No es tractava de crear les condicions per a l'expansió urbanística d'un Sant Andreu en ple creixement demogràfic, el que es pretenia era promocionar la muntanya de les Roquetes com a alternativa a la ciutat tradicional. Els resultats, però, van ser un fracàs, tot i que es va construir la carretera alta de les Roquetes i el castell de la Torre del Baró.

També en les dècades dels vuitanta i noranta del segle XIX apareixen edificacions que posteriorment es convertirien en emblemàtiques. La construcció de la nova parròquia de Santa Eulàlia, iniciada el 1885 i consagrada el 1896, simbolitzava la importància que anava prenent el

creixement entorn de l'antic nucli de Santa Eulàlia-Vilapicina, ja que l'església substituïa l'antiga capella neoclàssica de dimensions reduïdes. La inauguració l'any 1889 de l'Hospital Mental de la Santa Creu i Sant Pau responia a la necessitat de descongestionar l'obsolet Hospital de la Santa Creu al Raval. Calia un nou espai amb les suficients dimensions per a construir un edifici capaç d'atendre els malalts mentals de Barcelona, allunyat de la ciutat i amb un entorn agradable i tranquil. Aquestes condicions les complia perfectament l'antic Nou Barris. Amb l'objecte de facilitar la comunicació amb Barcelona i d'arranjar els voltants, com corresponia a un edifici amb la importància del Mental, es va obrir l'any 1916 el passeig del Manicomi, actual carrer del Doctor Pi i Molist. Aviat s'obririen el Passeig Universal, el passeig Urrútia i el passeig de Verdum. Juntament amb la Rambla de Santa Eulàlia, aquest seria un altre conjunt d'artèries viàries vertebrador del creixement urbanístic de la zona.

Igualment, a finals del vuit-cents es produeix al territori del futur Nou Barris la construcció d'infraestructures de serveis per a la ciutat de Barcelona. L'any 1880 la Companyia de Ferrocarrils del Nord obria el taller de reparació i manteniment de les seves unitats ferroviàries en els terrenys que actualment ocupa el complex esportiu de Can Dragó. El lloc era adient ja que permetia disposar de l'enorme superfície que requerien operacions mecàniques amb vagons o locomotores i, a més, es trobava situat a la porta d'entrada de la ciutat pel seu extrem nord, en una línia d'importància cabdal per a l'intercanvi comercial i de passatgers entre el centre industrial que era Barcelona i l'Espanya interior. De finals del XIX data la construcció de l'estació de bombeig de l'aigua que procedia de la mina de Montcada i dels pous municipals de la dreta del Besòs. Les instal·lacions formaven part del projecte d'abastament d'aigua a Barcelona que l'Ajuntament volia fer a través de l'anomenat Aqüeducte Alt de Montcada. El conducte hidrològic municipal compartia amb els de Dos Rius i el Vallès el recorregut per les estribacions a llevant de Collserola. Fins els inicis de la Primera Guerra Mundial, doncs, ens trobem amb un nucli urbanitzat en el límit sud de l'actual districte. Aquest sector presentava dues meitats diferenciades. L'extrem occidental, Santa Eulàlia de Vilapicina, amb tradició d'assentament mil·lenària i l'extrem oriental, la Rambla de Santa Eulàlia i els seus carrers secundaris, producte d'una urbanització d'eixample recent i en plena formació. La resta del territori responia pràcticament al mateix paisatge de poblament dispers que al segle anterior, llevat de la instal·lació d'infraestructures per a atendre serveis bàsics del conjunt del Pla de Barcelona.

Aproximadament cap a 1920, s'inicia la segona gran fase d'expansió urbanística anterior a la Guerra Civil. En el termini d'uns 15 anys, al nord de l'actual passeig de Valldaura, es desenvolupen quatre barris amb habitatges d'una o dues plantes. La formació dels nuclis de Roquetes, Prosperitat, Verdum i Charlot responien a una triple motivació. En primer lloc, la població que s'hi va instal·lar era producte de l'accelerat ritme de creixement demogràfic que experimentava Sant Andreu i de forma especial en la dècada dels vint. Aquesta explosió demogràfica procedia de la immigració atreta pels estímuls del cicle industrial alcista, derivat de la neutralitat espanyola en la Gran Guerra. En segon lloc, a partir de 1922 i al llarg de la dècada, s'inicia un període d'intensa activitat constructora al conjunt de Barcelona i té el seu reflex al nord de Sant Andreu amb l'aparició dels quatre barris esmentats. En tercer lloc, el ràpid creixement demogràfic i industrial de Sant Andreu, la forta concentració humana i d'habitatges que segurament s'estava produint al nucli urbà tradicional andreuenc i l'existència dels productius

terrenys de regatge del Rec Comtal a la banda sud-oriental del districte, van ser factors de pressió de creixement urbà cap al sector nord-occidental de Sant Andreu. La necessitat d'ampliar l'espai urbanitzable al ritme de la conjuntura econòmica, immigratòria i constructiva alcista, explicaria la sobtada formació d'aquests nous barris de residència majoritàriament obrera, sense comptar amb les infraestructures bàsiques. La localització a l'altra banda de la via del Ferrocarril del Nord era imposada per la disponibilitat de terrenys propers als centres industrials i a bon preu.

Així, als anys trenta trobem dos grans espais que polaritzen la realitat de la zona d'aleshores que avui ocupa Nou Barris. El primer, format per Santa Eulàlia-Vilapicina i l'eixample de la Rambla de Santa Eulàlia amb una major tradició urbanística, econòmica i social i un creixement més lent. El segon, integrat pels nous quatre barris amb un creixement accelerat i desordenat, tot i que als anys trenta ja manifestaven certs símptomes de consolidació. Per entendre'ns, a les referències que es faran posteriorment sobre cadascun dels dos sectors, el primer serà nomenat barri de Santa Eulàlia i el segon barri de Roquetes, segons la divisió administrativa municipal de 1932. Enmig, l'incipient barri de Can Borràs i, fora dels dos nuclis bàsics, la Guineueta i Trinitat Nova encara massa dispersos i sense una personalitat molt definida. Ja a finals del vint, a partir de 1929 s'afegeix un altre barri. Es tracta del «Grup de cases barates de Ramon Albó». Aquesta nova barriada no responia al cicle expansiu andreuenc com en el cas de Prosperitat, Roquetes, Verdum o Charlot; de la mateixa manera que els altres tres grups de cases barates que es construeixen entre 1928 i 1930, eren producte d'una operació de trasllat dels barraquistes que ocupaven les rodalies del recinte de l'Exposició Universal de 1929. El fet de triar la vessant nord-occidental del Turó de la Peira era conseqüència del baix preu dels terrenys i de la disponibilitat suficient d'espai en aquell lloc.

A partir d'aquestes consideracions, es pot dir que el principal valor econòmic del Nou Barris d'aleshores era sobretot el dels extensos terrenys potencialment urbanitzables que contenia. El creixement urbanístic i demogràfic que hem descrit no és producte d'una paral·lela consolidació de la producció econòmica arrelada a la zona. L'aparició d'uns barris de nova creació era fruit de la pròpia expansió andreuenca o de la necessitat de terrenys per a instal·lar amb urgència població econòmicament poc solvent. La construcció d'importants serveis i d'infraestructures era d'interès per la gran ciutat en la qual s'anava convertint Barcelona. En definitiva, podem veure un accelerat ritme d'expansió urbanística i demogràfica, però no pas, una significativa consolidació de fonts de producció econòmica.

Aquesta funció residencial i de reserva d'espais urbanitzables formava part de la lògica urbanitzadora i demogràfica del conjunt de Barcelona. Sembla clar, per tant, que als anys trenta el territori de Nou Barris no es trobava pas fora del circuit econòmic general. De forma paradoxal, però, ens trobem una zona als anys trenta que aparentment roman força aïllada i allunyada de la «cultura metropolitana» que representava Barcelona. D'una banda, es troba dispersa en dos nuclis bàsics sense relacions entre si, alhora dividits en barriades que delimiten l'espai vital de la majoria dels seus habitants. D'altra banda, les comunicacions amb el conjunt del Pla de Barcelona són escasses i cares. Aleshores encara es podien trobar nombrosos exemples de formes de vida tradicionals d'arrel rural. I aquesta arrel és doble, la cultura pairal de la masia en el cas del nucli antic de Santa Eulàlia i la cultura rural dels llocs d'origen dels immigrants en el cas del barri

de Roquetes. Bona part de les entrevistes que hem fet a persones que van conèixer Nou Barris als anys vint i trenta ens descriuen unes formes de vida pròpies de poble aïllat, com si no formessin part d'una ciutat molt poblada i del seu cosmopolitisme. La sensació de pertinença a un grup social reduït, la delimitació del cicle vital a un espai físic petit, l'absència de grans esdeveniments que puguin alterar el tranquil ritme diari dins un cicle anyal repetit i conegut... són aspectes que semblen definidors de la vida quotidiana de la població d'aleshores a Nou Barris.

Aquesta imatge d'aïllament i ruralisme, però, ha de ser molt relativitzada. En primer lloc, una bona part de la població treballadora desenvolupa la seva professió fora de la zona. Les fàbriques de Sant Andreu serien el principal centre d'ocupació. Però fins i tot l'economia de masia manté relacions comercials amb el mercat de Sant Andreu, o determinats treballs a domicili com la producció de flors, les bugaderes o la confecció domèstica depenen de circuits comercials exteriors.

En segon lloc, el tipus d'habitatge que va dominar l'expansió urbanística de la zona des de finals del segle XIX va ser la casa unifamiliar d'una o dues plantes amb un petit terreny destinat a hort o jardí. Responia a la tipologia general de la «caseta i l'hortet» que podem trobar en altres indrets de la perifèria del pla de Barcelona. Però aquesta tipologia de vivenda, que podia contribuir a reforçar la imatge pretesament rural de la zona, era resultat precisament de la mateixa densificació de la ciutat en les barriades obreres. Venia a representar una resposta aparentment atractiva que el sistema socioeconòmic imperant donava a la congestió que es patia a les barriades obreres de l'interior de la ciutat. La tradicional masia i les noves vivendes de planta amb hort podien conviure una al costat de l'altra suposadament com a parts integrades en un mateix paisatge, quan eren producte, però, de processos absolutament diferents. A més, el creixement urbanístic és un del més ràpids de Barcelona en els vint i els trenta i això havia de repercutir en les formes de vida de la població.

En tercer lloc, determinades manifestacions de les tendències socials i polítiques de la ciutat i del cosmopolitisme cultural barceloní també van penetrar en el Nou Barris del moment. I el principal instrument que ho va fer possible seria el conjunt d'associacions de caràcter cultural o recreatiu que als anys trenta vertebraven el temps lliure i la vida social de la població de la zona. La militància més o menys activa política o obrera, la pràctica d'esports, el cinema, la defensa dels interessos més diversos, les notícies més recents de la urbe... tot passava a través del centre social que es freqüentava.

En quart lloc, tot i la dificultat de les comunicacions amb el nucli central de Barcelona, la zona de Santa Eulàlia-Vilapicina era lloc d'estiueig d'alguns barcelonins més modestos, que volien imitar les segones residències d'Horta, propietat de sectors socials més acomodats. A la zona de Roquetes s'hi havien localitzat vivendes de segona residència de la menestralia i la petita burgesia andreuca ja des de començaments del XX.

En cinquè lloc, la manca d'equipaments urbans bàsics feia imprescindible que la població del Nou Barris del moment anés amb freqüència als dos principals nuclis urbans propers, Sant Andreu i Horta. Els del barri de Roquetes havien d'anar a Sant Andreu per a utilitzar el tramvia o el tren, anar al mercat i fer la majoria de les compres, utilitzar els serveis mèdics, els recreatius o donar curs als tràmits administratius. El nucli de Santa Eulàlia, per la seva banda, també havia d'apropar-se al tren de Sant Andreu, al tramvia andreuenc o a la línia d'Horta, a certa distància

en tots els casos. Tampoc cal oblidar que els altres mitjans de transport que feia servir la gent per anar a Barcelona eren la tartana, la bicicleta, els cavalls i a peu; el cotxe encara era utilitzat per una minoria en els nostres barris.

El Nou Barris dels anys trenta presenta, doncs, una imatge aparentment contradictòria entre unes formes de vida i unes relacions socials semirurals i tot un seguit de factors que el relacionen estretament amb el centre industrial de Sant Andreu, amb Horta i amb el conjunt de Barcelona. Així, es registren fenòmens d'autoidentificació com a andreuencs, com a hortencs o com a barcelonins segons les situacions concretes; però també de diferenciació respecte de la barriada més propera. Aquesta nebulosa de matisos entre «barri» i «poble» reflecteix un territori sense prou elements d'identificació. Es tracta d'una societat de transició des d'una base agrària, bé fos aquesta autòctona o producte de la immigració, cap a les característiques pròpies d'una zona residencial obrera de les rodalies de Barcelona. La via de transformació és el creixement demogràfic i urbanístic, el clima polític i de relacions socials, les novetats de signe cultural i els avenços tecnològics, que són fruit d'impulsos exteriors i amb un ritme accelerat. En aquest conglomerat amb ingredients de diferent signe, no podem deixar de trobar respostes diverses als desafiaments que els ràpids canvis plantejaven. Aquesta intensa etapa que havia començat amb la dècada dels vint es veuria trencada per l'esclat de la Guerra Civil. Caldria esperar a finals dels anys cinquanta per retrobar la següent fase de creixement urbanístic i demogràfic realment significativa. Com hem vist, abans de 1936 ja s'havia produït una primera expansió, molt sovint oblidada i que cal reivindicar per a completar la història de Nou Barris.

Tot seguit, s'analitzen els elements interns que, dins del context urbanístic i territorial que hem descrit, caracteritzarien el territori de l'actual districte als anys vint i trenta. En primer lloc, els aspectes demogràfics amb una ja pronunciada immigració; després, la producció econòmica de la zona, molt minsa i depenent de Sant Andreu. En tercer lloc, el moviment associatiu força viu i dinamitzador de les inquietuds culturals i de relació social dels diferents barris; a continuació, una panoràmica de les escoles de la zona protagonitzada pels centres religiosos i la iniciativa municipal. Finalment, les tendències polítiques i d'associacionisme sindical que manifesta la població de Santa Eulàlia i Roquetes.

Hi ha diferents fonts i estudis publicats referents a la població de Barcelona de principis del segle XX que poden servir-nos de base per a obtenir informació a nivell demogràfic, de Santa Eulàlia i Roquetes. Són especialment interessants per al període que ens ocupa, alguns estudis fets entre 1902 i 1932 i les publicacions municipals que a partir de 1902 s'inicien amb la creació del primer «Negociado de Estadística» dintre de la Comissió d'Estadística, Padró i Eleccions, ja que és el moment de la primera publicació periòdica municipal i és quan les fonts comencen a caracteritzar-se per una certa homogeneïtat i continuïtat temporal. Aquestes fonts són «El Anuario Estadístico de la Ciudad de Barcelona» (AECB), publicat entre 1903 i 1922, i posteriorment, la «Gaceta Municipal de Barcelona», amb el seu annex mensual «Estadística», que seria la continuadora de l'AECB a partir del febrer de 1927.

Entre els diferents annexos i articles apareguts en aquesta darrera publicació cal destacar el número 22, corresponent al 6 de juny de 1932, on es detallen els «Resultados de la clasificación de los habitantes de la ciudad suscritos en el padrón de 31 de diciembre de 1931», on el nivell territorial utilitzat és el barri de districte. Aquesta elaboració de les dades permet donar

tota una sèrie de detalls dels barris, cosa que facilita una visió molt més àmplia i alhora més precisa de la població.

Tot i això, les sèries estadístiques aparegudes a l'AECB i a la «Gaseta Municipal» no tenen una continuïtat en els seus criteris, discontinuïtat que apareix tant en els límits municipals com en els criteris per a la confecció de les sèries, fet que impedeix establir una evolució. Per aquest motiu ens limitarem a exposar les dades del cens de 1930, que considerem una molt bona fotografia del període aquí estudiat.

La ciutat de Barcelona havia experimentat de 1900 a 1930 una forta expansió industrial i un ràpid creixement demogràfic i urbà, essent l'increment demogràfic més fort de la seva història fins aleshores. La ciutat duplica la població i assoleix la xifra d'un milió de persones cap a 1930. Amplia el seu territori amb les agregacions de 1897, 1904 i 1921 i la densitat de població experimenta igualment un fort augment. Per això es fa necessari elaborar totes aquestes sèries estadístiques, tant demogràfiques com socioeconòmiques, alhora que es reorganitzen les divisions administratives de la ciutat i es modernitza l'organització dels serveis estadístics de l'Ajuntament.

A causa de les mancances que hem descrit més amunt, cal anar a fonts alternatives que puguin donar dades sobre la població i la seva dinàmica. Aquestes serien el «Registro de Obras» de l'Arxiu Administratiu Municipal de Barcelona, ja que a partir de l'estudi de les llicències per construcció que es van concedir, es podrà deduir i constatar el creixement demogràfic de la zona.

A partir de l'estudi de les llicències es pot establir quina fou la dinàmica de creixement (veure taula 1). La sèrie permet establir que fins al 1920 aproximadament, el nivell de construcció a «Nou Barris» no és gaire significatiu, ja que no deixava de ser un territori de la perifèria de Sant Andreu sense cap interès urbanístic. Malgrat que en aquesta sèrie no apareix, ja que estan unides les dues barriades de Santa Eulàlia i Roquetes, l'anàlisi dels registres reflecteix que el gruix de les llicències es localitzava principalment a Santa Eulàlia. A partir de 1912, ja s'inicia un cert interès per construir a l'altre costat amb les demandes d'alineacions del carrer Piferrer, per exemple. A partir de 1920, veiem com es produeix un canvi, ja que les llicències concedides augmenten considerablment, creant-se una altra dinàmica que es perllongarà fins a 1927. Aquesta urbanització ja la descriu Mossèn Clapés, referint-se a la construcció dins dels actuals barris de Verdum, Trinitat, Porta (aleshores Can Borràs) o Prosperitat. Aquesta dinàmica no és únicament pròpia de «Nou Barris», sinó que cal inscriure-la dins de la de la ciutat de Barcelona, que veu com les seves perifèries s'urbanitzen.

| | Llicències |
|------|------------|
| 1901 | 7 |
| 1905 | 8 |
| 1910 | 4 |
| 1915 | 7 |
| 1920 | 22 |
| 1921 | 21 |
| 1922 | 145 |
| 1923 | 166 |
| 1924 | 240 |
| 1925 | 224 |
| 1926 | 65 |
| 1927 | 51 |
| 1928 | 50 |
| 1929 | 62 |
| 1930 | 55 |
| 1935 | 61 |

Un cop constatat aquest creixement urbanístic, que implica necessàriament un creixement demogràfic per les característiques de les demandes de construcció (cases i baixos, principalment) cal establir la tipologia de la població que ocupava aquestes construccions. El principal factor de creixement demogràfic de Barcelona fou, sense cap mena de dubte, la immigració que entre el 1900 i el 1930 va rebre la ciutat

FONT: AA.VV., «La formación de Nou Barris. Dinàmica y explosión de la construcción residencial en la periferia barcelonesa, 1897-1935», III Congrés d'Història de Barcelona, Barcelona, 1994.

(aproximadament uns 430.000), ja que va ser un pol d'atracció de mà d'obra, primer per l'expansió econòmica vinculada amb la I Guerra Mundial i després, per la política d'obres públiques que es va portar a terme i que va continuar durant la Dictadura del General Primo de Rivera. Aquest creixement també és extrapolable als barris de Santa Eulàlia i Roquetes, on gairebé un 40% de la població és immigrada, concentrant-se especialment a Roquetes, on trobem que pràcticament el 45% prové de fora de Catalunya.

| | SANTA EULÀLIA | ROQUETES | «NOU BARRIS» | BARCELONA |
|-----------------------|---------------|----------|--------------|-----------|
| CATALUNYA | 65.13% | 55.85% | 61.78% | 62.85% |
| VALÈNCIA-BALEARS | 8.05% | 10.15% | 8.80% | 9.67% |
| ARAGÓ | 6.30% | 9.76% | 7.54% | 8.05% |
| MÚRCIA | 6.19% | 11.15% | 7.97% | 5.02% |
| ANDALUSIA-EXTREMADURA | 0.42% | 4.89% | 4.42% | 4.48% |
| CASTELLES-LLEÓ | 7.20% | 5.96% | 6.75% | 4.85% |
| ESTRANGER | 1.18% | 0.80% | 1.04% | 2.65% |

FONT: elaboració pròpia a partir de les dades de la «Gasetta Municipal de l'Ajuntament de Barcelona. Annex d'estadística», núm. 22, 6 de juny de 1932.

Comparant les dades de «Nou Barris» amb les del conjunt de Barcelona (veure taula 2), es pot apreciar com els percentatges són molt similars, ja que estan al voltant del 60% per la població nascuda a Catalunya i el 40% per la nascuda fora. Aquest fet demostra que aquest territori estava plenament immers dins de la dinàmica demogràfica de la ciutat i que no era un nucli aïllat, sinó que formava part i participava plenament de l'evolució de la població de la ja milionària i metropolitana ciutat de Barcelona.

Segons les dades per barris (veure taula 2), la procedència regional dels immigrants nascuts fora de Catalunya a «Nou Barris», eren principalment valencians, aragonesos i murcians, amb un 7,54%, 7,97% i 4,42% respectivament, sobre una població total de 16.921 habitants amb què aleshores comptaven els barris de Santa Eulàlia i Roquetes conjuntament, dades que s'aproximaven a les del conjunt de Barcelona.

Respecte a la distribució, s'observa com els percentatges d'immigrants són superiors a Roquetes, especialment de valencians i murcians amb un 10,15% i 11,15%, respectivament; a Santa Eulàlia també eren un contingent important, però el seu pes relatiu era inferior, ja que no superaven el 8%. És evident que la població immigrada era molt important al «Nou Barris» de

1930, fet que també es va constatar a la resta de la ciutat de Barcelona (a excepció dels districtes de l'Eixample, Sant Gervasi, Gràcia o Sarrià on la població autòctona era superior a la mitjana), ja que la immigració que es va rebre en el primer terç fou molt important, fet que suscità grans polèmiques en els cercles polítics, socials i culturals

Com ja s'ha vist amb la sèrie estadística de les llicències, aquest creixement es va produir entre el 1920 i el 1930. El repartiment per barris fou molt desigual, però amb tot, cal dir que foren nuclis com ara Sant Andreu o Sant Martí, els que es consolidaren com a àrees industrials i obreres, cosa que explica que l'increment del districte IX fos dels més importants de la ciutat (45.210 persones, un 47,45%). Bona part d'aquesta població ocuparà les barriades de la Prosperitat, Charlot, Verdum o Trinitat (barri de Roquetes), zones que rebran un fort impuls constructiu tot seguint les lleis de cases barates, malgrat que només quedaren en petites promocions de l'Ajuntament per difondre la idea de caseta unifamiliar amb jardí.

La seva distribució pel territori de «Nou Barris» no va ser uniforme (veure taula 3), ja que era el nucli de Santa Eulàlia el més habitat i amb una major densitat. No s'ha d'oblidar que queda inclosa la barriada del Grup de Cases de Ramon Albó (1929). A Roquetes, tot i havent-hi el doble de territori, tan sols hi havia la meitat de la població i dispersa en diversos nuclis. Això es deu a que encara era una zona amb pocs serveis i mal comunicada amb el nucli de Sant Andreu, lloc on es concentraven les indústries, tallers, botigues, serveis i la pròpia administració municipal, per això

| | Habitants | Hectàrees | Densitat hab/ha |
|---------------|-----------|-----------|-----------------|
| SANTA EULÀLIA | 10.812 | 221,60 | 51,09 |
| ROQUETES | 6.109 | 525,20 | 11,63 |
| «NOU BARRIS» | 16.921 | 746,80 | 22,65 |

FONT: «Gasetta Municipal de l'Ajuntament de Barcelona. Annex d'estadística», núm. 22, 6 de juny de 1932.

la densitat era tan sols d'11,63 hab/ha. Aquesta població de Roquetes seria nou vinguda, ja que s'ha instal·lat durant els darrers quinze o vint anys, i per tant es pot afirmar que el creixement demogràfic s'ha produït pràcticament per la immigració i per l'establiment de població d'altres districtes de Barcelona, ja que el sòl era molt més barat, així com també ho eren els lloguers.

S'estableix doncs, que cronològicament l'actual districte de Nou Barris sorgeix després de la I Guerra Mundial amb l'impuls constructiu que es produeix, i que és simptomàtic d'un creixement demogràfic important, creixement que té els seus orígens no en els moviments naturals, sinó en la gran onada migratòria que es va produir durant el primer terç del segle XX, i especialment a partir de 1920. Malgrat tot les conclusions no són encara definitives, ja que cal anar revisant-les a mida que es vagi aprofundint i avançant en la recerca.

Econòmicament, tant el barri de Santa Eulàlia com el barri de Roquetes, tenien tres angles de vinculació econòmica: l'economia de Sant Andreu, l'economia de Barcelona -qualificant com a Barcelona el nucli anterior a les agregacions-, i l'economia interna dels dos barris. Possiblement la zona tenia una gran dependència exterior, sobretot de Sant Andreu, però mantenia unes certes línies d'estructura econòmica, encara que d'una manera molt desigual i feble.

Davant d'aquesta petita estructura cal preguntar-se sobre el pes que tenia la indústria i

l'agricultura als barris que tractem. A Santa Eulàlia hi havia diferents tallers, no gaire grans, com eren el tint de Can Santaló o la pelleteria de Can Sabadell, i amb un pes molt més gran els Tallers de Reparació dels Ferrocarrils del Nord; en canvi, a la zona de Roquetes la indústria serà pràcticament inexistent.

També existien diverses bòviles i pedreres a ambdós barris; a Santa Eulàlia concentrades al Grup de Cases de Ramon Albó i a l'actual Plaça Sóller (Can Borràs); i a la zona de Roquetes algunes com la de la Mina de la Ciutat, als Seixanta Metres o les de la Guineueta, al costat de la carretera a Fogàs. La construcció serà un element central de les economies de Santa Eulàlia i Roquetes, no només per la quantitat de pedreres o bòviles de la zona, que tenen un caire més secundari, sinó pel que significa que la zona estigui habitada per obrers de la construcció, cosa que afavorí l'autoconstrucció.

Quant al sector primari, hi havia una certa producció agrària vinculada a les masies, concentrades a la barriada de Santa Eulàlia, d'una tradició ja arrelada. De fet, aquestes masies produïen llet, aviram i gra, que es venia als mercats d'Horta i Sant Andreu, i fins i tot algunes masies disposaven de parades al Born. Torre Llobeta, Can Sirjà, Can Sabastida o Can Verdaguer eren bons exemples, i també es pot citar les floristeries del carrer Piferrer. A Verdum també hi havia des de tombants de segle una certa comercialització de verdures. D'aquí vindria, probablement, el seu nom, en record a les verdures que es venien en un bar, enmig de les vinyes, i no pas de la batalla de Verdum de la Gran Guerra, o de l'establiment d'un bar on hi havia ocellets del mateix nom

Encara que aquest sector tenia un cert pes, per a l'època que tractem no podem dir que fossin les masies el motor econòmic dels barris, i molt menys que fossin el lloc d'ocupació de la població, ja que ens trobem amb unes masies ja en plena decadència, i no pot ni abastir a tota la població, ni donava gaires llocs de treball. Per això, cal revisar el concepte de masia com a unitat econòmica important. El motor dels dos barris eren les fàbriques de Sant Andreu, la gran motivació per l'establiment de la població emigrada, sinó, no es podria comprendre el salt demogràfic fet en uns vint-i-cinc anys. Aquesta població es dedicà bàsicament a treballar a les fàbriques de Sant Andreu -a l'Elèctrica de la Trinitat, als Tallers del Nord, Can Pellicer, la Hispano-Suïssa, Ca l'Alsina o Fabra i Coats,...-, a les petites indústries de la zona, a les bòviles i pedreres, a la construcció -sector molt mòbil ja que es treballava allà on hi havia obra-, i també tenien una certa importància els tramviàries -sobretot a la zona d'"El Foment", a la Rambla de Santa Eulàlia, a l'actual Fabra i Puig-, o al sector de la confecció a domicili i les bugaderes; els dos últims treballs femenins que es realitzaven per a complementar l'economia familiar. Ens trobem que a la zona hi ha una certa economia familiar mixta. Era habitual treballar a les indústries i alhora tenir un suplement, normalment algun tipus de conreu domèstic o cria d'animals -conills o gallines- als patis o horts de les cases, la creació d'una bodega personal per tenir vi -cal dir que era una zona plena de vinyes-, i tot això es podia combinar amb anar a caçar els diumenges a la muntanya propera, o recollir llenya als boscos propers. Per la seva banda, bona part de les dones treballaven a les fàbriques. D'altres treballaven com a cosidores, floristes, mestres, dependents, regentadores d'un comerç, o com a bugaderes.

L'expansió constructiva de la zona provocarà la necessitat de demanda d'oficis auxiliars de la construcció com els lampistes, electricistes..., que alhora farà engegar un procés

d'autoconstrucció per la idoneïtat del seu ofici amb els avantatges del preu barat dels solars, que comportarà un creixement elevat però desordenat. Aquest tipus de creixement farà que els propietaris s'uneixin per demanar una certa estructura racional, donant pas a la creació de l'Associació de Propietaris i Contribuents de Les Roquetes, creada el 18 d'octubre de 1925.

Pel que fa a la relacions socials, podem veure la diferenciació entre una i altra zona, de la mateixa manera que ha succeït en altres temes dins d'aquest article. Aquí també veiem una certa diferenciació entre Sta. Eulàlia, que es relacionarà amb St. Andreu i Horta, i Roquetes la qual estarà més lligada a St. Andreu. Barcelona no quedarà fora dels ambients d'aquesta gent, però és sobretot l'estudi de les institucions culturals dels afores de St. Andreu les que hem intentat analitzar.

A primers de segle hi va haver un augment considerable d'activitat social en tota la societat catalana. Es crearen associacions, casinos, ateneus, i qualsevol entitat tenia diverses activitats culturals i esportives. Sant Andreu del Palomar era un centre important de moviment associatiu a l'igual que ho eren Sants i Gràcia. Així doncs, Sta. Eulàlia i Roquetes tenien un focus important molt aprop. S'ha de tenir en compte que la relació entre els veïns era molt més estreta que no pas ara. Hem de ser conscients que el temps estava mesurat d'una altra manera i la comunicació amb altres zones era més difícil. Cada zona organitzava les seves festes de forma que tenien una personalitat pròpia, però no hem d'oblidar que era a través d'aquestes institucions on es canalitzava i per on entrava la cultura de Barcelona, sense oblidar la funció del cinema, dels diaris i de la ràdio.

A Sta. Eulàlia de Vilapicina existien centres socials amb personalitat pròpia. Al carrer Amílcar nº 35 hi havia, i encara està actualment, el Centre Eulalienc, conegut com el «Casinet», creat l'any 1903. Les seves activitats primordials eren l'organització d'actes de la Festa Major i dels s'elegia la pubilla de Santa Eulàlia. A més, mantenia relacions amb altres entitats. Horta Jocs Florals, ambdós festejats per Sant Jaume, el dia 25 de juliol. Es feien diferents activitats: concursos de ball, obres de teatre i de sarsuela i fins i Sant Andreu estaven prop de Sta. Eulàlia i, per tant, no és estrany que existissin vincles i que persones de Sta. Eulàlia es relacionessin més amb Sant Andreu, pel que fa al seu moviment social i cultural i altres amb Horta. Santa Eulàlia quedava en un territori intermig.

Un altre centre, aquest dependent de l'església, i que ara ja no existeix, era el Centre Catòlic o Moral, situat al Passeig de Fabra i Puig, 219 que ja existia a finals del s.XIX. Aquest centre depenia de la parròquia de Santa Eulàlia de Vilapicina. En el Centre Moral hi havia una escola diürna i nocturna. Tenia un teatre parroquial on es feien els Pastorets i altres obres de teatre i era un centre de reunions i de conferències relacionades amb la moral i la religió, encara que també era un lloc de reunió per a la gent del barri. A més, publicava un butlletí mensual.

L'Església, a part del seu aspecte polític, també tenia l'aspecte cultural i era un agent cohesionador del barri. Durant la Setmana Santa els actes que es feien eren la festivitat del Diumenge de Rams, el Dimecres i Dijous Sant, i el Dilluns de Pasqua, també encapçalava altres celebracions com el Corpus Christi. Aquesta influència la trobem molt més en la zona de Sta. Eulàlia de Vilapicina que no pas a la de Roquetes, lloc on l'església encara no era present si no fos per la parròquia de Sant Andreu del Palomar, ja que no és fins l'any 1928 que no es consagra l'església de Sta. Engràcia, la qual farà una bona funció social.



Carrer de Pere d'Artes. Capella de Santa Eulàlia i arcada de pas a Can Basté. Abans de la reforma feta l'any 1996.

Un altre lloc de reunió dins de Sta. Eulàlia era Can Porta. El seu nom original era Societat d'Obrers i Auxiliar l'Estrella. Estava formada per socis i tenia l'objectiu de ser un centre d'ajuda als seus associats en cas de malaltia. Feien ball el diumenge, teatre, i a la planta baixa hi havia un bar.

A la Rambla de Sta. Eulàlia, a l'actual Passeig Fabra i Puig, la gent es reunia durant la Festa Major, la Setmana Santa en dies i actes populars. Es pot recordar, per exemple, les reunions sardanístiques i la Processó de Corpus. També es feia la Festa dels Tres Tombs (Dia de Sant Antoni Abat), que estava organitzada per la gent del barri i era un festivat important que acabava a l'església, on es beneïen els animals.

Pel que fa a les associacions de Roquetes, es troba l'Ateneu Familiar Artístic i Cultural. Era un centre de reunió de veïns de la zona, que tenia com a primordial objectiu ser un centre de cultura i d'esbarjo per la gent. Aquesta institució va estar lligada a l'«Asociación de Propietarios y Contribuyentes de las Roquetas». La primera seu social de l'Ateneu va ser al carrer Joaquim Valls, 32, però més endavant es va traslladar al Bar de les Tres Portes, a la Via Júlia, 201, on es convertí en un centre neuràlgic de l'activitat cultural i social de la zona de Roquetes. Les activitats de l'Ateneu eren molt variades: feien sortides culturals per Barcelona i els afores, hi

havia una biblioteca per tots els seus socis i sòcies; també tenien una secció de fotografia, escacs, ciclisme i futbol. Les tres seccions més importants eren la Penya Dràcula, dedicada a organitzar la temporada dels balls; el Quadre artístic que organitzava la temporada de teatre i sarsuela; i la secció d'excursionisme. Aquesta es creà l'any 1934, organitzant una primera temporada de sortides.

No es pot oblidar l'agrupació Coral d'Ideal d'en Clavé que en un principi va originar-se dins de l'Ateneu Familiar Artístic Cultural i més tard va ser una institució independent. Fou un important focus cultural per la zona, sobretot perquè era un grup que es relacionava molt amb altres entitats de Barcelona i de Catalunya.

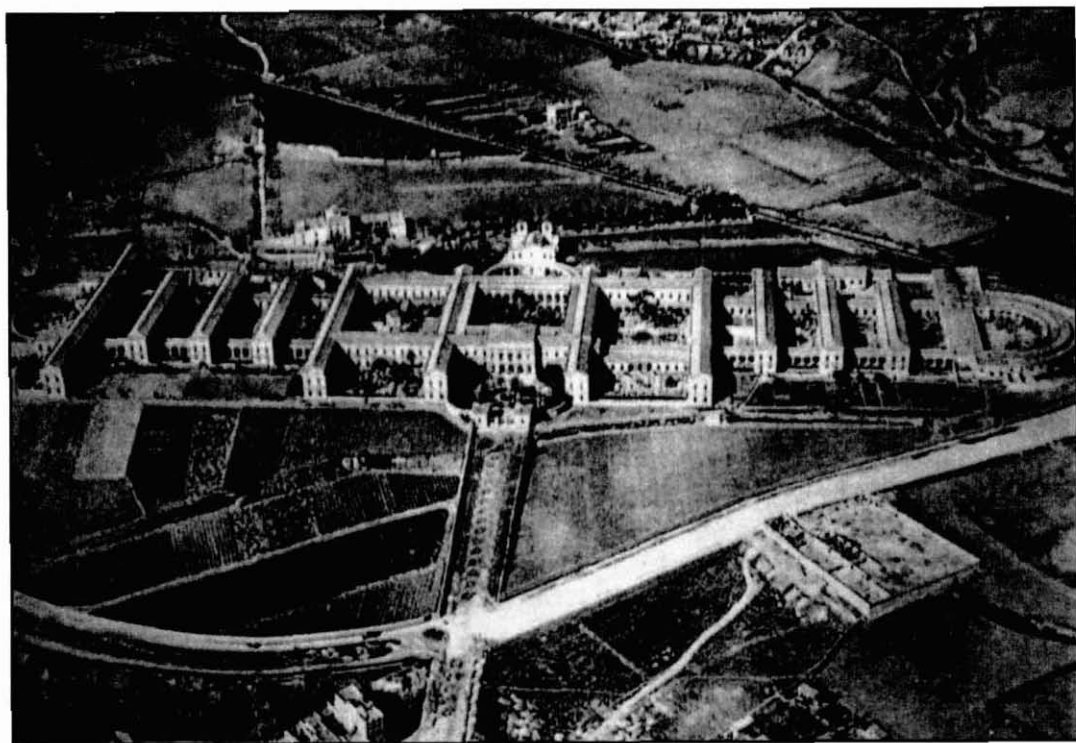
L'Ateneu organitzava la Festa Major durant el mes d'agost i publicava el Boletín del Ateneo Familiar Artístico Cultural. El primer any de publicació va ser el 1931 i acabà al 1936, amb l'inici de la guerra. Era publicada per la Comissió de Cultura de l'Ateneu i sortia cada mes. Explicaven les seves activitats i el funcionament del centre en general, com per exemple l'estat de comptes de la Institució, el recordatori de casaments i batejos, les eleccions a noves juntes, problemes interns, etc. S'escribia en castellà menys algunes poesies i cançons en català.

Un altre motiu de relació entre Santa Eulàlia i Roquetes amb Sant Andreu el podem veure amb la festa de la sardana que organitzava cada any el Foment Sardaniàstic Andreuenc a Torre Baró i al Xalet de la Trinitat, on grups organitzats i aficionats, fins i tot de la resta de Barcelona, celebraven aquests actes. També es feien excursions i reunions festives a les muntanyes de Collserola els dies de festa. Aquestes sortides eren comunes entre la gent, eren les anomenades «Fontades». No eren activitats organitzades sinó que la gent anava com un costum. Normalment acabaven en dinar al voltant d'una font o bé berenaven. Alguns d'aquests llocs eren la Font d'en Canyelles, Font d'en Fargues, la Font del Cuento. El Turó de la Peira era una zona d'esbargiment junt amb la de Torre Baró amb les fonts de L'Alzinar i de la Font d'Eucaliptus. La gran majoria de les fonts es trobaven a la Serra de Collserola.

La difusió del cinema va ser també un altre aspecte important a tots nivells. A Catalunya aviat va trobar aficionats que van fer d'ell un mitjà imprescindible de la cultura i lleure. Sabem que l'any 1913 Andreu Cabot creà una productora amb uns excel·lents estudis a la zona del Guinardó, al carrer Amílcar. A Sant Andreu podíem trobar el cinema Odeon del carrer Nadal.

Passeig de Fabra i Puig, actualment un mercat, i el Recreo al carrer Gran de St. Andreu, oberts tots dos l'any 1921. Més tard s'inaugurà el cinema Coroleu, obert entre l'any 1931 i 1932. A Horta hi havia el cinema Unió obert cap a l'any 1931, prop de la Plaça Eivissa i l'Horta obert cap a l'any 1928. Posteriorment l'Ateneu Familiar Artístic i Cultural, cap a l'agost del 1936 vol iniciar aquesta acció però no fou possible a causa de la guerra. Tenim notícies que en el Centre Catòlic de Sta. Eulàlia també es feien funcions de cinema durant els diumenges.

Però no s'ha de pensar que aquesta gent només es movia pel seu propi barri. Barcelona tenia una oferta cultural que també era aprofitada per la perifèria que anava al teatre i al cinema. No era un món tancat, però sí que hi havia una diferenciació entre viure en aquesta zona i viure a Barcelona. La frase feta d'«anar a Barcelona» és molt explicativa. També veiem aquesta diferenciació per la part de la mateixa Barcelona quan a Ignasi Iglésias, dramaturg important de Sant Andreu del Palomar, li deien «l'Ibsen dels afores» per ser de St. Andreu del Palomar.



Hospital mental de la Santa Creu. Abans de 'l'explosió urbana.

Pel que fa als diaris, la lectura que en feia la gent era d'aquells que es publicaven a Barcelona. Pel més petits El Patufet, revista infantil en català; pel que fa a la premsa, La Vanguardia, La Solidaridad Obrera i La Publicitat.

Dins l'àmbit lúdic i cultural no s'ha d'oblidar l'esport, ja que arreu havia esdevingut una activitat que fomentava les relacions socials i en aquesta zona no podia ser menys. Pel que fa al futbol, l'any 1927 es va crear el F.C. Muntanyesa amb seu social al bar Les Planes (Via Júlia Mas Duran); Les Roquetes al 1929-30; i la secció de futbol de l'Ateneu Familiar Artístic i Cultural. Tres equips que jugaven contra d'altres de la zona i de la resta de Barcelona, com el Poblenou o el Sant Andreu. A Santa Eulàlia existien dos camps de futbol. Un d'ells a l'alçada de l'actual carrer La Jota Plaça Virrei Amat. L'altre pel carrer Cartellà Avd. Borbó. En aquest últim va jugar durant un període de temps el C.F. Europa abans de marxar a Gràcia. A Sant Andreu estava la Unió Esportiva Sant Andreu que es fundà el 1911 i que fou important dins de l'afició d'aquestes barriades. També hi havia afició al ciclisme, sobretot durant les Festes Majors de Roquetes i Sta. Eulàlia on es feien curses de ciclisme.

Pel que fa al moviment de l'Olimpíada Popular, els nostres barris no van quedar fora d'aquest projecte. Els directius del C.F. La Muntanyesa van tenir una reunió el 18 de juliol de 1936 amb autoritats esportives, per poder participa-hi. La iniciativa es trencà amb la insurrecció del 18 i 19 de juliol.

La qüestió de l'ensenyament a la zona tenia els mateixos problemes que a la resta de Barcelona. Les places escolars no eren suficients, i les escoles estaven mal condicionades i amb un nivell pedagògic poc desenvolupat. Aquests problemes eren majors en zones com Santa Eulàlia i Roquetes, on la població estava arribant massivament i de forma molt accelerada. Aquí el problema era la falta d'un ensenyament de qualitat a càrrec de l'Estat, al qual s'havia d'afegir la necessitat d'escolaritzar una gran quantitat de nens i nenes, cosa que va provocar la proliferació de molts col·legis privats. Entre aquests estaven les acadèmies, que eren escoles privades que no tenien preparació pedagògica i no solien complir uns mínims higiènics.

Aquestes acadèmies van ser molt nombroses a tota Barcelona i s'acostumaven a instal·lar en edificis d'habitatges particulars, en zones on la demanda educativa era prou alta però alhora amb poc nivell adquisitiu. Pretenien resoldre el problema educatiu ofertant allò que l'Administració no podia donar. Aquesta era la solució de les famílies que no volien inscriure els seus fills en escoles de l'Ajuntament però, més concretament, de la gent que no es podia permetre portar els seus nens a un col·legi religiós.

Les escoles religioses tenien una àmplia tradició educativa i la seva capacitat d'acció era molt més àmplia que la d'un col·legi públic. Moltes d'aquestes escoles van ser absorbides el 1933 pel Patronat Municipal que es va fer càrrec dels edificis, convertint-ne moltes en grups escolars públics, modèlics pel seu nivell pedagògic.

En la zona estudiada existia una escola religiosa que ha estat i és actualment una entitat prou important. Es tracta del Col·legi de la Mare de Déu del Roser, al carrer Amílcar, 10. Aquesta escola catòlica era la filial de la que ja existia a Sant Andreu. Va ser expropiada en començar la guerra i convertida en laica i gratuïta; va passar a dir-se Col·legi Mèxic. D'altres escoles catòliques eren el Centre Moral Eulalienc i les escoles obreres de Jesús Maria. Hi havia escoles particulars que no eren acadèmies ni escoles catòliques i que també ajudaven a pal·liar la manca de serveis escolars. Entre elles estaven l'Escola Integral i l'Escola Elemental i Superior de Nens de la plaça Santes Creus i el Liceu Infantil del carrer Caçadors. Altres famílies enviaven els seus fills a escoles dels barris propers, com el Col·legi de Sant Joaquim del carrer Chapí a Horta o l'Escola Parroquial i la Presentació de la Fe a Sant Andreu.

Malgrat els pocs resultats, l'Ajuntament va voler fer front al problema del dèficit de places amb els Grups Escolars. Dels catorze comptabilitzats a Barcelona el 1932, pròpiament a la zona només n'hi havia un, el Grup Escolar Hermenegildo Giner de los Ríos. Fora del territori de l'actual Nou Barris, però a prop, hi havia d'altres grups. Eren els casos del Bonaventura Carles Aribau, amb capacitat per a 800 alumnes i situat en el Grup de Cases de Baró de Viver a Sant Andreu, i el Francesc Pi i Margall amb capacitat per a 650 alumnes i situat en el Grup de Cases de Milans del Bosch a Santa Coloma.

El Grup Hermenegildo Giner de los Ríos tenia capacitat per a 800 alumnes i formava part dels equipaments del Grup de Cases de Ramon Albó, al Turó de la Peira. Va ser inaugurat el 28 de febrer de 1932. Constava de quatre cossos; era mixt i també tenia graus maternals i de pàrvuls. A les noies els ensenyaven les tasques domèstiques en unes habitacions preparades amb cuines, taules de planxar, etc. Com a la resta de grups escolars, també hi havia serveis de dutxes i vestidors, sala de lectura i biblioteca. Els pàrvuls tenien quatre aules de 40 nens i nenes i l'escola bressol acollia infants des d'un any. El col·legi també comptava amb una sala de projeccions

i per a fer festes. A aquest Grup Escolar hi anaven nens i nenes de Ramon Albó i alguns d'Horta, però no tants com ho havien demanat, per manca d'espai.

L'Ajuntament durant els anys trenta tenia posades en marxa d'altres escoles també al seu càrrec. Com a exemples, l'escola Ignasi Iglésias, situada a Sant Andreu i creada el 1932 i el Pavelló Escolar de les Roquetes, amb caràcter de beneficència i creat el 1933

A més d'aquestes institucions educatives públiques hi havia altres associacions privades que també es dedicaven a l'ensenyament i sobretot a atendre la demanda d'escola nocturna per a adults. Dins les noves tendències educatives que aleshores s'experimentaven arreu d'Europa, podem englobar Les Escoles de la Societat Cooperativa L'Avantguarda Obrera, una d'elles situada al carrer les Planes, 10-12 a Horta, on hi anaven molts infants de Santa Eulàlia. Eren escoles que ja feien servir noves tècniques pedagògiques, com ho demostra el fet de ser mixtes i tenir també pàrvuls. Va començar a funcionar el 1905 i durant totes les seves èpoques va tractar de formar homes i dones lliures. Feien classes diürnes per a nens i nenes i nocturnes per als adults; també ensenyava arts i oficis al carrer Jaume Codina. Hi feien activitats extraescolars per tal de crear un medi social i familiar adequat pels nens, lligant a tota la família en l'obra de l'escola. Es donaven facilitats als infants de famílies amb pocs recursos econòmics, amb material escolar i menjadors gratuïts. Des de 1922 van tenir la coral «La Lira Hortense».

L'educació d'adults també va ser força important. Hi va haver molta preocupació i interès per part de diferents associacions culturals i entitats de caire polític. En molts casos es va demanar permís per a crear la seva pròpia escola. D'altres adults anaven en horari nocturn, a escoles que durant el dia ho eren per a infants. Així, les Escoles Comercials d'Adults en el carrer Amílcar i en el carrer Sant Andreu i l'Escola Complementària del Districte IX en el carrer Sagrera.

En termes generals, en els aspectes educatius també es pot trobar la diferenciació entre els dos nuclis de Roquetes i Santa Eulàlia que ja s'ha vingut dibuixant anteriorment. És significatiu com a Santa Eulàlia s'hi troba instal·lat un dels col·legis religiosos més importants de tot el Districte IX, les Dominiques de l'Anunciata, i a Roquetes l'Ajuntament va crear pavellons escolars de beneficència. Com a hipòtesi, tot i que pendent d'una comprovació molt més acurada, es pot plantejar que el diferent grau d'assentament de la població d'ambdues zones, la seva diferent procedència i, especialment, el diferent nivell econòmic del conjunt de cada barri, explicarien aquesta disparitat en l'oferta de serveis educatius.

Un cop tractats els aspectes socials i culturals, caldria visualitzar la panoràmica de les tendències polítiques i sindicals que es manifesten al Nou Barris dels anys trenta. Una primera afirmació seria que Santa Eulàlia i les Roquetes poden ser considerats com uns barris majoritàriament de treballadors, on dominarien sindicats i partits polítics d'esquerra.

La CNT tenia una gran importància sobretot en dos nuclis: el Grup de Cases Barates Ramon Albó i la zona dels Tallers del Nord. Al Grup de Cases Barates Ramon Albó per la manca de qualificació de bona part de la seva classe treballadora, alhora que per les pitjors condicions de vida, que feia que fos atractiu un projecte revolucionari. A més, era la zona de més nova integració. Foren construïdes al final de la dictadura primoriverista, per donar cabuda a gent desallotjada per mantenir motius de l'Exposició de 1929. Constituïa un grup més tancat, però alhora més dependent de fora, ja que no disposava de cap centre de treball per a la quantitat de gent que hi vivia, ja que hi havia 534 habitatges al grup de cases. Allà va anar a parar molta gent

emigrant i amb unes condicions d'habitage molt minses. La zona constituïa una zona de clar domini de la CNT-FAI, i on s'amagava força gent de sectors marginals, que en algunes ocasions provocà algun conflicte. A la zona dels Tallers del Nord, els treballadors eren majoritàriament de la CNT, com la majoria del sector metal·lúrgic i siderúrgic barceloní de l'època, perquè cal remarcar que eren tallers de reparació i no pas un centre laboral de conductors o personal d'oficina. També en la zona d'"El Foment", dins la zona de tramviaires i cotonaires, tenia gran importància, així com al sector de la construcció d'ambdues barriades. Es pot dir, per tant, que Santa Eulàlia i Roquetes no eren zones industrials, però la seva població sí que era bàsicament obrera, per això hi havia tants treballadors afiliats a la CNT. La CNT enquadrava a pràcticament tota la classe obrera, i això passava a Barcelona i també a la zona que estem estudiant.

Pel cantó del partits polítics, als anys trenta podem confirmar com Esquerra Republicana de Catalunya serà la dominant a la zona, fet molt clar després de consultar els resultats electorals de l'època, on en unes grans proporcions triomfa l'ERC en els anys en què disposem de dades per seccions: el 1931 i el 1936, que aprofitarà l'ambient polític dels bars i dels centres al voltant dels Quaranta Metres -actual Via Júlia- i que disposava de dos centres republicans catalanistes que s'afiliaren a l'ERC, un a Prosperitat i l'altre al carrer Joaquim Valls. Fins i tot alguna vegada Macià i Companys van pujar al centre del carrer Joaquím Valls. Tamb existia a Prosperitat una sucursal de la "Confiança Andreuena", i algunes fonts parlen també d'un centre lerrouxista i un de la Lliga.

De Santa Eulàlia tenim notícies de l'Ateneu Català Republicà d'Horta i Santa Eulàlia, que donava cobertura al catalanisme d'esquerra. Com a Roquetes, el triomf d'ERC a les eleccions de 1931 i 1936 són inqüestionables. A més, existien diversos centres, alguns sorgits al voltant de la tradició i la religió, com el Centre Catòlic; i d'altres com el "Casinet", centre més popular, l'orientació del qual depenia de quina junta sortia. Tot això feia que a Santa Eulàlia hi hagués una major diversitat associativa.

Amb l'inici de la guerra hi ha un canvi del pes polític i social de les organitzacions polítiques envers la CNT-FAI. La CNT-FAI agafà la iniciativa al carrer i controlà la zona. Hi va haver una certa marginalització de la resta de centres, molt més clara en el cas dels centres més conservadors o religiosos.

En les jornades del 19-20 juliol, dos fets relacionaren el barri amb els grans esdeveniments de les dues jornades de Barcelona. El primer el dia 19, quan les forces d'artilleria, provinents de les casernes de Sant Andreu, passaren per l'actual Passeig Valldaura per arribar a Sant Gervasi i després baixar per Balmes. Fou un acte de participació passiva. L'altre fou el dia següent, l'assalt de les casernes de Sant Andreu, on participaren activament gent d'aquestes barriades, sobretot del sector CNT-FAI.

Dins el desenvolupament dels primers dies, les milícies es feren amb el control de les dues barriades. S'iniciaren actes violents contra els representants religiosos i contra els seus edificis. Al barri de Santa Eulàlia es cremà l'església nova, la de la Rambla, i es llençaren les campanes de la vella, la de Can Basté, que només funcionava com a capella. Es perseguí els elements més rellevants de l'església del barri, i el mossèn i el vicari van haver-se d'amagar a una casa d'un veí de la zona d'"El Foment". El mossèn pogué escapar i salvà la vida refugiant-se a la casa del govern d'Euskadi, i tornà després de la guerra. Pitjor sort van tenir el vicari i un professor del Centre

Caròlic, els quals foren agafats i assassinats. El Comitè controlà la zona i s. El Comitè controlà la zona i s'instal·là a Torre Llobeta i a Can Santaló, el primer lloc de reunió i magatzem d'aliments i el segon de magatzem de combustible, cotxes i camions. A Roquetes també hi hagué algun mort, i el Comitè requisà l'església, de la qual el mossèn ja hi havia fugit. Es va cremar el parament interior del temple, però no pas l'edifici, on s'hi instal·là el Comitè.

La guerra no només va trencar el moviment associatiu, el paper de l'església i el dels propietaris, sinó que va provocar un tall al creixement urbanístic i econòmic, o almenys una desacceleració. Va sorgir la por a veure marxar els homes al front, a les detencions, a que entressin a casa buscant imatges o aliments i armes... Més tard començà la gana, la por als bombardejos i els drames per la pèrdua de familiars o amics estimats. Algunes persones de la Barceloneta s'instal·laren a la zona per por als bombardejos, ja que cal tenir en compte que els primers bombardejos es feien des de vaixells. Es construïren una vintena de refugis antiaeris a la zona, normalment fets pels veïns. La zona no era una zona d'atracció de les bombes. Feien més mal els casquets de les bateries antiaèries del Carmel que disparaven als avions que anaven a bombardejar les fàbriques de Sant Andreu que no pas les bombes, de les quals només en queia alguna de perduda; això va fer que algunes persones de la resta de Barcelona vinguessin a la zona buscant un lloc menys perillós. Per últim, als dos barris es va patir menys gana que en altres zones de Barcelona, gràcies a la pròpia economia complementària.

Notes

¹ Els components d'aquest grup són: ARIZA DOMINGO, M. Carme, GONZÁLEZ MONFORT, M. Neus, GRAU SERRAT, Marta, MARTÍN PASCUAL, Manel RODRÍGUEZ CÁMARA, Julià

² Els nou barris als quals es refereix el nom dels districtes són: Prosperitat, Verdum, Roquetes, La Trinitat Vella, La Trinitat Nova, Torre Baró, Vallbona, La Guineueta i la Ciutat Meridiana. El nom de «Nou Barris» té el seu origen en l'Associació de Veïns de Nou Barris (nascuda el dia 11 d'abril de 1970) i en el seu butlletí. «Nou Barris», aparegut al desembre de 1971. Una informació més extensa es pot tobar a FABRÉ, J.- HUERTAS, J.M.: Tots els barris de Barcelona (vol. VII), Barcelona, 1979, ps. 143-147.

³ La nostra recerca sí que s'ha centrat en les dues associacions culturals que han sobreviscut fins avui, tot i que els resultats han estat molt desiguals.»El Casinet» o Centre Eulalienc i l'Ateneu Familiar, Artístic i Cultural. En el segon cas hem tingut més fortuna i hem pogut consultar el Butlletí que va editar entre els anys 1931 i 1936.

⁴ És el cas de «La Publicitat». El buidatge fet pels anys trenta ofereix referències molt comptades per a l'actual zona de Nou Barris.

⁵ Algunes obres d'aquesta mena poden ser: CARRERAS I CANDI, F.: La ciutat de Barcelona, Barcelona, Albert Martín 1916; VILA I DINARÉS, P. - CASASSAS I SIMÓ, LL.: Barcelona i la seva rodalia al llarg del temps, Barcelona, Aedos, 1974; ALIBES, J.M.: La Barcelona de Porcióles, Barcelona, Laia, 1975; SOBREQUÉS I CALLICÓ, J. (Dtor): Història de Barcelona (vol. 7), Barcelona, Ajuntament de Barcelona-Enciclopèdia Catalana, 1995.

⁶ L'obra amb més interès és la de CLAPÉS I CORBERA, J.: Fulles històriques de Sant Andreu de Palomar, Barcelona, Catalònia, 1931.

⁷ El ja clàssic estudi de FABRE, J. i HUERTAS, J.M.: Tots els barris de Barcelona, Barcelona, 1975-1979 dedica un espai apreciable a Nou Barris i al seu moviment veïnal contemporani, en el moment de publicació de l'obra. Igualment, els diaris de l'època recullen puntualment les reivindicacions de la població d'aleshores.

⁸ Es tracta del Centre d'Estudis i documentació de Nou Barris i de l'Arxiu Històric de Roquetes-Nou Barris. Un destacat membre d'aquesta associació, Francesc PUJOL, ha desenvolupat una valuosa tasca de divulgació de destacats fets de la història de la zona anterior a la formació del districte i ha començat a demostrar com Nou Barris té una personalitat històrica diferenciada de la resta del conjunt de Barcelona. Una part molt significativa d'aquesta tasca es pot trobar a partir de 1989 a la revista «Rotllana» editada per la Societat Coral l'Ideal d'en Clavé. Altres activitats de divulgació i participació de l'Arxiu Històric de Roquetes són les Xerrades de Cafè i els itineraris Passejant per la història de Nou Barris.

⁹ CORDIVIOLA, A. - GARCIA SOLER, C. - MONCLÚS, F.J. - OYÓN, J.L.: La formación de Nou Barris. Dinámica y explosión de la construcción residencial en la periferia barcelonesa, 1897-1935, dins del III Congrés d'Història de Barcelona, Barcelona, 1994. GARCIA SOLER, Carme: «El Nou Barris desconegut», a MANRESA, Kim: Nou Barris. 25 anys, Coordinadora d'Associacions de Veïns i Entitats de Nou Barris, Barcelona, 1997, pp. 11-20.

¹⁰ És el cas de Díez i Quijano, Desideri: Les masies d'Horta, Barcelona, El Tinter, 1986; CASADESÚS, M. - CELMA, N. - ESTEVE, Y. - SERRANO, Y.: Els refugis de Sant Andreu durant la Guerra Civil (1936-1939), «Finestrelles», 4 (1992); CELMA, N. - CHECA, M. - SERRA, J. - SERRANO, Y.: La urbanització Nadal i la consolidació del passeig de Santa Eulàlia (1870-1930), «Finestrelles», 7 (1995); CELMA, N. - SERRANO, Y.: El carrer Piferrer: vestigi de l'antic camí de Sant Andreu a Horta, «Finestrelles», 3 (1991).

¹¹ El Primer Cicle de Conferències d'Història de Nou Barris va tenir lloc entre els dies 22 de gener i 12 de març de 1997 al Centre Cívic Can Basté. Va estar organitzat pel Centre Cívic i pel Grup d'Història de Nou Barris-Can Basté. El text escrit del contingut de les conferències resta inèdit i en breu s'editarà un dossier.

¹² Veure PUJOL I MARTÍNEZ, Francesc: La Companyia d'Urbanització de les Roquetes. El Castell de Torre Baró, «Rotllana», 41 (juny 1989).

¹³ A la Gaseta Municipal de Barcelona, nº 22, juny 1932, apareixen els barris dels diversos districtes municipals de la ciutat. Al districte IX el barri 12 és anomenat Santa Eulàlia i el 13 Roquetes. Segons el cartograma de barris que s'hi afegeix referit a la procedència de la població, l'extensió dels barris esmentats correspon aproximadament amb els dos sectors que hem delimitat.

¹⁴ Els quatre grups de cases barates eren: Grup I Aunós, a la barriada de Can Tunis; Grup II Milans del Bosch, a Santa Coloma de Gramenet, prop del Besòs; Grup III Baró de Viver a Sant Andreu, també prop del Besòs; Grup IV Ramon Albó, al Turó de la Peira.

¹⁵ Alguns noms de propietaris de terres d'arreu del Pla de Barcelona apareixen també vinculats a la propietat territorial del Nou Barris dels anys vint i trenta. Així la família Sivatre, els Guix, els marquesos de Castellvell, els Gaig, els Sabadell i altres.

¹⁶ Així ho confirmen CORDIVIOLA- GARCÍA SOLER - MONCLÚS - OYÓN: op. cit. i les dades de la Gaseta Municipal de Barcelona, nº 22, juny 1932 p. 192.

¹⁷ És molt probable que aquesta tensió entre «poble» i «barri» no sigui pas exclusiva de la zona que ara ens ocupa i es pugui trobar en altres indrets de la Barcelona de l'època. La contradicció a la Barcelona dels trenta entre cosmopolitisme i avantguarda cultural i ruralisme i formes de vida tradicionals ja ha estat assenyalada en diverses ocasions i des de diversos punts de vista. UCELAY DA CAL, Enric: Vida Quotidiana a la Barcelona dels anys trenta. Conferència pronunciada a Can Basté el 19 de febrer de 1997 dins el Primer Cicle de Conferències d'Història de Nou Barris. ALAIZ, F.: Barcelona, ciudad rural, «Tiempos Nuevos», 4 agost 1935.

¹⁸ És imprescindible la consulta de l'article de Mercè TATJER, «El estudio del espacio interno barcelonés: Fuentes estadísticas publicadas (1770-1973)» a Revista de Geografía, vol VI, núm. 2, juliol-desembre 1972, pp. 269-299. Altres consultes poden ser: CARRERAS CANDI, F., «La ciutat de Barcelona» en Geografía general de Catalunya, Barcelona, 1914. VANDELLÒS, J.A., La immigració a Catalunya, Imp. Altés, Barcelona, 1935. MASSANA, C. «Los «Anuarios Estadísticos de la ciudad de Barcelona», 1902-1923 y el socialismo municipal», a Cuadernos de arquitectura y urbanismo, Barcelona, núm. 80, 1971. CUCURULL, J., La población de Barcelona y las principales causas de su mortalidad, 1900-1920, Tesis de licenciatura, Barcelona, 1972.

¹⁹ L'interès d'aquestes fonts ha estat analitzat a: MASSANA, C., op. cit., pp. 47-54. TATJER MIR, M., op. cit. NAVARRO i DOMÈNECH, E., «Els Anuaris estadístics de la ciutat de Barcelona, una eina útil per al coneixement

de la ciutat a l'inici del segle XX» a III Congrés d'Història de Barcelona, vol. II, Barcelona, 1994, pp. 535-540.

²⁰ El 12 d'abril de 1924, l'Ajuntament de Barcelona acordà una nova divisió administrativa: es mantenien els 10 districtes existents, però se'n modificaven els límits, especialment dels barris del nord-est (Gràcia, Horta, Sant Andreu i Sant Martí). Així doncs, el terme municipal de Barcelona quedava dividit en 10 districtes i 131 barris de districte. «Gaceta Municipal de Barcelona», any IX, 1924, pp. 280-281 i 290-291.

²¹ TATJER, M., «Evolució demogràfica» a SOBREQÜÉS, J., Història de Barcelona, Barcelona, Ed. Planeta, vol. VII, pp. 73-75.

²² És d'obligada consulta per aquest tema la comunicació CORDIVIOLA- GARCÍA SOLER-MONCLÚS-OYON, op. cit.

²³ Ibid. p. 562.

²⁴ CLAP

S, Joan, op. cit. , pp. 110-111.

²⁵ L'any 1920 es van concedir 424 llicències; durant 1922 ja van ser 1.310, 1.426 per 1923, 2.220 per 1924 i 2.188 per 1925. AA.VV., «La formació de Nou Barris...», op. cit., pp. 560.

²⁶ PUJADES RUBIES, J., «L'expansió demogràfica de 1857 a 1980: de la ciutat industrial a la ciutat metropolitana», II Congrés d'Història Urbana del Pla de Barcelona, Barcelona, 1989, vol. I, pp. 197.

²⁷ VANDELLÒS, J.A., op. cit. CALVO, A.-VEGA, E., «Generalitat, partits polítics i immigració durant la Segona República», Quaderns d'Alliberament, núm. 2/3, La Magrana, Barcelona, 1978, pp.24-27.

²⁸ HERN

NDEZ, F.X.- TATJER MIR, M.- VIDAL, M., Passat i Present de Barcelona. Materials per a l'estudi del medi urbà, ICE-Publicacions de la Universitat de Barcelona, Barcelona, 1991, pp. 118-120.

²⁹ En aquesta línia estan els estudis de: VILANOVA CLARET, J.M., Espacio residencial y metrópoli. Las tramas residenciales en la formación y evolución metropolitana de Barcelona. 1856-1953, ETSAB, Barcelona, 1995. TATJER MIR, M., «De lo rural a lo urbano: parcelaciones, urbanizaciones y ciudades jardín en la Barcelona contemporánea (1830-1930)», Catastro, any V, núm. 15, Madrid, gener 1993, pp. 53-60. Està en curs de publicació una anàlisi més precisa del creixement de la població de Barcelona als barris de districte, realitzada per Mercè Tatjer i Josep M. Vilanova.

³⁰ AECEB , 1906, p.117, on surt la "barriada de la Verdura" del barri cinquè de Sant Andreu.

³¹ Seria la versió donada, explícitament, per CLAPÉS i CORBERA, J.: Fulles històriques de Sant Andreu de Palomar, op.cit., on Mossen Clapés idealitzarà el paper de les masies, fins i tot quan estigui parlant de la zona en referència als anys vint, potser per la idealització de la vida anterior, buscant la tradició i el prestigi d'una societat d'Antic Règim, però que en els moments de la seva obra era parlar d'una irrealitat, almenys en un sentit econòmic. També a DIEZ, Desideri: Les masies d'Horta, op.cit., on en fer un estudi més descriptiu que no pas interpretatiu, i no parlant del seu significat econòmic global, fa que es denoti una sensació de gran importància econòmica de les masies.

³² Veure La Publicitat, 14 de Juliol 1931 p.4, on surt el programa de la Festa Major de Santa Eulàlia de Vilapicina.

³³ FABREGAS J. i HUERTAS CLAVERIA, J.M. op. cit. També veure Rotllana, nº 50. Barcelona, 1991.

³⁴ PUJOL, Francesc. «Els propietaris de Les Roquetes». Rotllana, núm. 65-66. Barcelona, 1995.

³⁵ PUJOL, Francesc. Exposició «Nou Barris, de revista». L'Ateneu Familiar Artístic i Cultural.. Rotllana, núm .45. Barcelona, 1990.

³⁶ Veure la canço L'Emigrant. Boletín del Ateneo Familiar Artístico i Cultural, any II, 1 desembre 1931.

³⁷ Valls, Edmon: La Cultura Contemporánea en Catalunya (1888 1931). La Caixa. Barcelona, 1977.

³⁸ MUNSÓ CABÚS, Joan: Els Cinemes de Barcelona. Ed. Proa.

³⁹ Boletín del Ateneo Familiar Artístico Cultural, 1 d'agost 1936.

⁴⁰ SANTACANA, C. i PUJADES, X: L'altra Olimpíada de Barcelona, 1936. Barcelona, Ateneu Barcelonès.

⁴¹ De 540 escoles que li corresponien per la Llei Moyano de 1857, Barcelona en tenia 900 i de les 180 que hauria de mantenir, en mantenia 200. Aquestes xifres feien difícil un ensenyament en estat òptim. L'escola pública no responia als interessos i necessitats de la població, per problemes, sobretot, econòmics. AECEB, 1920 pp. 275 i ss.

⁴² A la zona del nostre interès hem pogut localitzar l'Acadèmia Catalunya, a la Rambla de Santa Eulàlia i d'altres situades al carrer Amílcar, Santes Creus, Sant Marià o Sant Alexander, AECEB, 1920, pp. 298-299.

⁴³ CAÑELLAS, C. - TORAN, R. : Política escolar de l'Ajuntament de Barcelona, 1916-1936, Barcelona, Barcanova,

1982, p. 108.

⁴⁴ Entrevistes fetes per Marta Grau a Joan Folguera Maiol i per Manel Martín a Quimeta Fumadó, maig 1996, inèdites.

⁴⁵ El 1916, amb unanimitat de tots els partits es va crear una Comissió de Cultura que va plantejar les grans obres dels Grups Escolars. Amb ells es va pretendre afrontar la problemàtica escolar, arribant a tenir fama arreu d'Europa per aconseguir un ensenyament públic popular i de qualitat. Aquesta política va ser suprimida per la dictadura de Primo de Rivera i després definitivament per la dictadura franquista a partir de 1939. *Les construccions escolars de Barcelona*, Assessoria Tècnica de la Comissió de Cultura, Barcelona, 1922 (2a. ed.). *Los Grupos Escolares de Barcelona*, Ajuntament de Barcelona, Barcelona, 1931. *Gaseta Municipal de Barcelona*, 1932, pp. 63 i ss.

⁴⁶ CAÑELLAS, Cèlia - TORAN, Rosa, op. cit., p. 134; DÍEZ I QUIJANO, Desideri, *L'ensenyament a Horta*, dins la col·lecció «Història d'Horta», vol. VI, Barcelona, EL Tinter, 1989, p. 37, pp. 16 i ss.; *Gaseta Municipal de Barcelona*, 2 de maig de 1932, pp. 343 i ss.

⁴⁷ *Gaseta Municipal de Barcelona*, 9 de gener de 1933, p. 14.

⁴⁸ AECB, 1920, pp. 306 i ss. i sobre alguna de les escoles en concret a DÍEZ I QUIJANO, Desideri, op. cit.

⁴⁹ Més informació a SOLÀ, Pere: *Las escuelas racionalistas en Catalunya (1909-1939)*, Barcelona, Tusquets Editor, 1978; MONÉS, Jordi: *El pensament escolar i la renovació pedagògica a Catalunya (1833-1938)*, Barcelona, La Magrana, 1977.

⁵⁰ Seria el cas de la desestimació de la instància de Vicenç Burgés, en representació del Centre Escolar d'ERC al barri de Roquetes, demanant una subvenció per tal de poder obrir una escola per a adults, GMB, 13 d'abril de 1936.

⁵¹ Veure FABRE, J. I HUERTAS, J.M. op. cit., pp. 77-109.

⁵² Diversos extremistes i atacadors varen ésser detinguts en la zona, veure com a mostra *La Publicitat*, del 25 de març de 1935, o dies 2 i 10 d'abril de 1935.

⁵³ Entrevista d'Orland Blasco a Fèlix Valero, maig de 1996, inèdita.

⁵⁴ Tenim els resultats de les eleccions per districtes i seccions i els resultats de les eleccions del 12 d'abril de 1931, a diputats a Corts Constituents de juny de 1931, i les de diputats a Corts de la República del 16 de febrer de 1936, les dues primeres extretes del Boletín Oficial de la Província de Barcelona dels dies 17 d'abril (pp. 4-6) i 1 de juliol 1931 (pp. 58-61), per les eleccions de febrer de 1936 a Butlletí Oficial de la Generalitat de Catalunya, 17 de febrer de 1936, pp. 99-101. Les eleccions de novembre de 1933 suposem que les va guanyar la Lliga als dos barris, com passà en general a tot el Districte IX, però no en tenim dades concretes.

⁵⁵ Eren el Centre Federal d'Esquerra Republicana, barri Prosperitat, i l'Ateneu Català Republicà Les Roquetes, Joaquím Valls, 15, extret de *La Publicitat*, 12 de febrer de 1936; també, pel primer, es pot consultar *La Rambla*, 27 de gener de 1936; i pel segon *La Rambla*, 24 de gener de 1936.

⁵⁶ Entrevista de Julià Rodríguez Cámara a Conxita Pibernat, 12 de juny de 1996, inèdita.

⁵⁷ Veure FABRE, J. I HUERTAS, J.M. op.cit. p. 156.

⁵⁸ El 7 de setembre de 1931, en un acte d'adhesió a Macià, enfront una campanya de La Vanguardia, surten adhesions - entre d'altres centres de Barcelona - de l'Ateneu Català Republicà d'Horta i Santa Eulàlia i del Centre Català Republicà de Verdum, *La Publicitat*, 8-IX-1931.

⁵⁹ LACRUZ, Francisco: *El Alzamiento, la revolución y el terror en Barcelona*, Barcelona, Francisco Lacruz, 1943, pp. 61-66.

⁶⁰ Entrevista de Víctor Cullerl a Montse Colomer, 26-VI-1996, inèdita.

⁶¹ Durant la II^a República ja van haver-hi alguns fets violents a la zona, com va ésser l'assassinat del cobrador tramviari Josep Cabaner Espadas, veí del carrer Turó Blau, mort per agressió als voltants del cementiri de Sant Andreu, el dia 14 de juny de 1935. I, el cas més conegut de l'assassinat del botxí de l'Audiència de Barcelona, Frederic Muñoz Contreras, el dia 9 de febrer de 1935 a una taverna del carrer Eduard Tubau, com a represàlia per l'execució de l'atacador Andrés Aranda Ortiz, *La Publicitat*, 15 de juny i 10 de febrer de 1935, respectivament.

⁶² CASADESÚS, Meritxell, CELMA, Nèlida, ESTEVE, Yolanda i SERRANO, Yolanda, op. cit. p. 159.

⁶³ Entrevista de Neus González a Joan Monfort Alcón, 17-VII-1996, inèdita.