



L'EXCAVACIÓ DE L'ANY 2014 AL TURÓ DE SANT GERVASI, DINS EL POBLAT IBÈRIC DE DARRÓ (VILANOVA I LA GELTRÚ)

| 153

Albert López Mullor¹

Diputació de Barcelona i Universitat Autònoma de Barcelona.

Jordi Amorós Gurrera²

Director de les excavacions al turó de Sant Gervasi en 2012 i 2014.

El jaciment de Darró/Adarró es troba al nucli urbà de Vilanova i la Geltrú, al final del passeig de Ribes Roges. També ocupa el promontori de Sant Gervasi. En aquest lloc degueren establir-se els ibers cossetans originàriament, durant el segle V aC. Més tard, a partir de mitjan segle IV aC, es van estendre per la plana litoral. En ser de propietat privada, Sant Gervasi no ha estat objecte d'excavacions sistemàtiques, com les dutes a terme en les finques públiques d'arran de mar, a més ha estat molt modificat en motiu del pas del ferrocarril i de la construcció del xalet de Miramar. Això no obstant, els darrers temps, s'hi han pogut dur a terme algunes excavacions prèvies a certes obres realitzades pels propietaris. És el cas de les que van tenir lloc en 2014 i que ressenyem en aquest article.

Llavors, s'hi van obrir unes rases en forma de creu que abraçaven bona part del cim del turó, una zona fins llavors inexplorada. Van permetre comprovar, en primer lloc, que, malauradament, hi havien desaparegut els estrats corresponents a l'època romana, els més enlairats. En segon lloc, però, es va delimitar la presència d'un important camp de sitges implantat en tota l'àrea excavada, el qual havia tingut dues fases d'ús. La més antiga, entre mitjan segle IV i el segon o tercer decenni del segle II aC, i la més recent, entre aquesta darrera data i el segle II de la nostra era. En aquest treball hem estudiat detingudament una de les sitges de la primera fase i el material arqueològic de les seves capes d'amortització, dins el qual destaquen les peces de vernís negre del taller de Roses (segle III aC).

BUTLLETÍ DE LA BIBLIOTECA MUSEU BALAGUER Octubre 2016

Archeological site of Darró/Adarró is located in the city center of Vilanova la Geltrú, at the end of RibesRoges promenade and SantGervasi hill. It was at this location that Iberian Cossetans were originally established during the 5th century BC. It wasn't until later, during the second half of the 4th century BC, that they would start spreading along the littoral. As private property, San Gervasi has never been the object of systematic archeological digs as it has happened with other public properties at the seafront. On the contrary, this location has been severely modified by the railroad construction and the building of the Miramar house. Despite property's restrictions, in the last years few archeological digs have been done, some of them before the mentioned modifications made by the owners. It's the case of the excavations that took place in 2014 and are described in this article.

In 2014 several trenches were opened on top of SantGervasi hill. They were cross shaped and covered a great part of unexplored area. On one hand, this dig confirmed that top strata corresponding to Roman period had unfortunately disappeared. On the other hand, a field of underground silos was discovered all over the area. Experts determined that the silo field had had two main use phases. The first and eldest one went from half of the 4th century to the second or third decade of the 2nd century B.C. The second and most recent phase went from the last mentioned date to the 2nd century A.C. For this project we have studied thoroughly one of the silos from the first phase and the archeological material of its layers. From this material, black varnish pieces from Roses workshop (3rd century B.C) stand out.



Fig. 2 - El conjunt de Darró des del sud-est. En primer terme, el centre productor d'àmfores romanes després de ser excavat, a la dreta les zones 1 i 0 del jaciment i, al fons, Sant Gervasi.
Foto: J. Fierro, 1986. Arxiu Servei Patrimoni Arquitectònica Local. Diputació de Barcelona (SPAL).

1. EL CONJUNT ARQUEOLÒGIC

(fig. 1-6)

Les ruïnes de Darró/Adarró³ són al nucli urbà de Vilanova i la Geltrú, al final del passeig de Ribes Roges. S'estenen per una sèrie de parcel·les situades entre el turó de Sant Gervasi, la línia fèrria, el passeig i el carrer Juan de la Cosa. Això no obstant, el sector que va ser ocupat pels antics és molt més gran, perquè també abraça tot el turó i una sèrie de finques a l'altre costat de la via del tren, entre el peu del pujol i l'escola Llebetx. També és probable que sota la platja de Ribes Roges, molt ampliada fa alguns anys a causa de la construcció d'uns espigons, hi hagi més restes antigues. Tanmateix, les prospeccions realitzades en les condicions actuals pel vaixell "Thetis", l'any 1993,⁴ van resultar estèrils.

La part excavada del jaciment s'ha dividit en quatre zones teòriques (fig. 5-6). La zona 0, on van començar les recerques sistemàtiques, es troba a l'oest del conjunt, prenent com a nord convencional el traçat del ferrocarril. La zona 1 abraça la meitat septentrional de la finca situada immediatament a llevant, a l'altre costat del carrer de Ponent que travessa la via per sota d'un túnel. La zona 2 és la banda de migdia del mateix predi. Finalment, la zona 3 és la plaça d'Adarró, situada entre les zones 0, 2, un bloc d'apartaments i la platja. Aquesta plaça, un cop excavada, es va tornar a urbanitzar, el juny de 1998, tot preservant les restes que conté el subsòl.

La zona 0 (fig. 4-6)

En aquest indret es conserven al descobert les ruïnes d'un seguit de cases del poblat ibèric de Darró, datades dels segles II-I aC, arreglerades als dos costats d'un carrer de l'època traçat d'est a oest. Pertanyien a ferrers i probablement a terrissaires. Algunes tenien un ús mixt, domèstic i de treball (núm. 1 i 3), i d'altres només albergaven tallers (núm. 2, 4, 5). Al sud-oest d'aquesta zona mateixa, hi ha dos dipòsits, potser utilitzats per decantar argila, a partir dels quals hi ha conductes per recollir l'aigua sobrant i fer-la arribar a dos filtres per purificar-la. Un de situat a mig recorregut i l'altre immediatament a sobre de la capa freàtica, sota el carrer ibèric.

Al costat d'aquest darrer filtre, romanen tapades les restes de dos forns no gaire grans, la tipologia dels quals indica que es podien haver fet servir per coure-hi ceràmica. És possible que n'hi hagués més, però podrien haver estat destruïts per unes màquines en 1977 (*vid. infra*, 2). La mateixa sort van tenir algunes sitges que hi havia a ponent del solar. Avui, només se'n conserva una de sencera i tres de molt malmeses, les quals, un cop excavades, romanen tapades com a mesura de protecció.

Al subsòl dels edificis ibèrics descrits, es van trobar ruïnes de construccions dels segles IV i III aC; sembla que també habitatges i tallers. El seu estat de conservació era precari i es van tornar a tapar perquè no es fessin malbé. De tota manera, aquestes ruïnes eren



Fig. 3 - El turó de Sant Gervasi amb el xalet del Nin o de Miramar. A la dreta, la zona 0 del jaciment.
Foto cedida per J.M. Pujol Torres.



Fig. 4 - Foto aèria parcial del jaciment de Darró. A la dreta, la zona 0, avui visitable, i a l'esquerra, la zona 1, on s'adverteixen les ruïnes romanes protegides a l'espera de la restauració.
Foto: Paisajes Españoles. Arxiu SPAL.

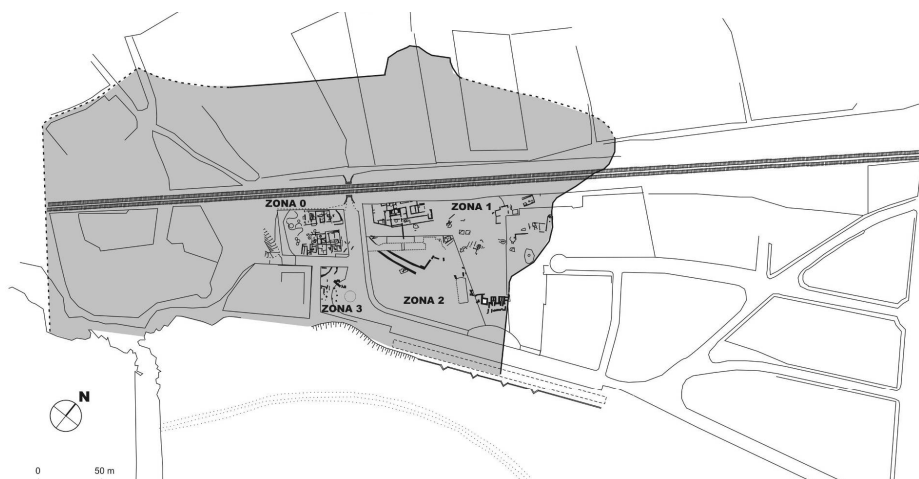


Fig. 5 - Planta general de les estructures arquitectòniques trobades al llarg de les excavacions de Darró, amb indicació de la nomenclatura per zones utilitzada al text.

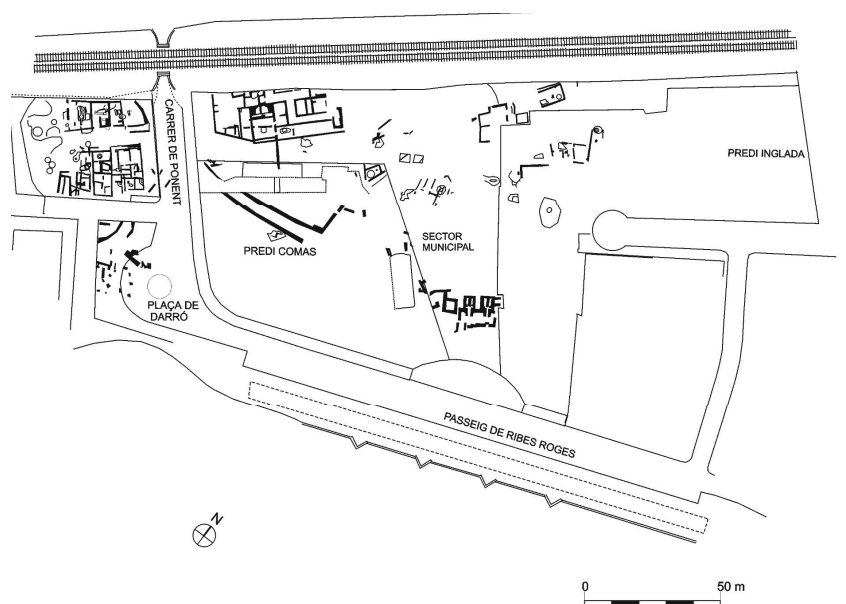


Fig. 6 - Planta dels vestigis arquitectònics principals apareguts a les zones 0, 1, 2 i 3 del jaciment, en el decurs de les excavacions dels darrers trenta-quatre anys. Els de l'esquerra corresponen al barri ibèric dels terrissaires i els de la dreta, bàsicament a la vil·la romana.

prou eloqüents com per poder establir la data de les cases i els trets essencials de la seva configuració.

La zona 1 (fig. 5-6)

A la part central d'aquesta finca també hi ha ruïnes d'una retícula de cases ibèriques dels segles II-I aC. De moment, només excavada parcialment. A llevant d'aquest conjunt, es va trobar un altre forn ibèric per coure-hi ceràmica, molt més gran que no pas els descrits més amunt, però amb la mateixa forma el·líptica. Es va usar els segles III i II aC. Sota les cases, es troben les ruïnes d'un altre forn, en aquest cas de planta circular. El seu interior es va trobar ple de fragments d'àmfores del tipus púnic ebusità PE 15, idèntiques a les produïdes a Eivissa al llarg del segle III aC (López Mullor, Fierro 1994, 451-454).

Molt a prop dels vestigis ibèrics, i de vegades a sobre, hi ha les ruïnes de la *pars rustica* o *pars fructuaria* de la vil·la romana d'Adarró, que va ocupar el jaciment des dels anys 50/40aC fins al segle VI de la nostra era.⁵ En aquest sector, les restes, que coneixem parcialment, no s'han conservat bé, ja que es van veure afectades pels conreus moderns. Tot i això, a migdia del predi, prop de les estructures ibèriques descrites, hi ha vestigis remarcables, com ara les ruïnes d'un *torcularium*, datades dels darrers anys del segle I aC. Cap a ponent, s'han descobert altres dependències rústiques; les primeres són del segle III dC i les més allunyades, les

quals formen un conjunt extens que ocupa el terç oriental de la finca, tot i trobar-se arrasades, són prou indicatives de l'àmplia reforma que es va dur a terme a l'explotació agrícola el segon quart del segle V dC.

Dins la mateixa zona 1, es conserven les ruïnes del lloc on vivien els propietaris de la vil·la, anomenat *pars urbana*; una mena de palauet. Se situa al costat i a sota de la via del tren, en la meitat nord-occidental del predi, una mica enretirada de les dependències productives. L'acció dels conreus i l'abandó molt lent que va patir han fet que l'estat de conservació actual no sigui excel·lent. De tota manera, els seus materials de construcció, de més qualitat que no pas els de la *pars rustica*, han resistit més bé i ofereixen informació per poder fer-nos una idea de l'aparença d'aquell edifici sumptuós. Destaca la presència d'un *corredor* contigu a la façana de migdia, d'una sèrie de cambres pavimentades amb *opus signinum* i *opus tessellatum*, d'habitacions amb a les parets, de vegades pintat amb motius geomètrics de colors, i d'un gran *oecus* amb capçalera pentagonal i nau flanquejada per columnates corínties, situat gairebé al mig de l'edifici. També hi ha indicis de la presència d'un peristil, la zona central del qual, malauradament, roman sota la via fèrria.

Les zones 2 i 3 (fig. 2 i 6)

La zona 2, immediatament al sud de la 1 i a tocar del passeig de Ribes Roges, a hores d'ara, no presenta vestigis antics al descobert, llevat d'uns trossos de mur, perquè les ruïnes

que s'hi van trobar romanen protegides i tapades, a l'espera de poder ser mostrades al públic en condicions òptimes. Corresponen a les instal·lacions d'una terrisseria romana que produïa majoritàriament àmfores, la qual va funcionar durant la segona meitat del segle I aC i al llarg de tot el segle I de la nostra era. Es componia de dos forns bessons de planta rectangular, un ampli recinte per a l'emmagatzematge de combustible i una bassa de decantació d'argila. La zona 3 correspon a la plaça d'Adarró, avui urbanitzada després de la seva excavació completa. El seu subsòl conté vestigis ibèrics, bàsicament dels segles II-I aC, que representen la continuïtat dels trobats a les zones 0 i 1. També hi ha ruïnes disperses corresponents a la *pars rustica* de la vil·la romana.

El turó de Sant Gervasi (fig. 1 i 3)

A dalt seu hi deu haver els vestigis més remots del poblat ibèric de Darró. Fins ara no s'hi ha pogut excavar detingudament perquè la presència d'alguns edificis, especialment de l'anomenat Xalet del Nin o Xalet de Miramar, limita seriosament aquesta tasca. Això no obstant, als vessants i al cim del turó, s'han dut a terme diversos sondeigs, que han permès la localització de diversos vestigis arqueològics, els resultats dels quals enumerem més avall (*vid. infra*, 3-4).

2. ANTECEDENTS

Les notícies escrites sobre el jaciment de Darró es remunten al 1780, quan J. de Caresmar esmenta *la inscripción del voto*

hecho por Caius Clodius que se encuentra en Vilanova de Cubelles. Posteriorment, dins la *Carta del Doctor D. Jayme Pascual... al Doctor D. Francisco Papiol de Padró*, datada de 1789 i transcrita gairebé completa per J. Coroleu en 1878 (1979, 2a ed.: 29-34), se citen, prop de l'ermita de Sant Gervasi, "*las fábricas subterráneas que se han descubierto y los muchos sepulcros llenos de huesos y calaveras pasado el cráneo de algunas de ellas con un clavo*". En 1860, J. A. Garí, es refereix a l'aparició de material arqueològic al llarg del camí que va de l'ermita a la platja. A més, a la *Carta arqueológica de la provincia de Barcelona* (Almagro, Serra, Colominas, 1945: 230) es recull la notícia de la troballa d'un mosaic en blanc i negre, que es va destruir, i d'un "home de pedra" del qual no s'ha tornat a tenir cap referència.

Arran de les obres del ferrocarril de Valls a Vilanova i Barcelona, en 1880, en obrir-se el túnel de San Gervasi i fer passar la línia pel paratge de Ribes Roges, es van localitzar un capitell corinti, una base de columna i altres peces. Segons T. Creus (1880): "un capitell de pedra forastera, lloses de marbre, mosaics, pintures murals, *tegulae*, trossos d'àmfora i terrissa negra i vermella". Ara sabem que aquests materials devien procedir de la *pars urbana* de la vil·la romana. En 1881, Francesc Ferrer i Ferret va dur a terme la primera excavació al jaciment documentada, en uns terrenys de la seva propietat, segurament propers al lloc on havien aparegut aquelles peces, en el decurs de la qual es van exhumar

una altra base de columna, un segon capitell corinti sencer i un tercer de trencat, així com fragments de llànties, pintures murals i mosaics (Coroleu, 1882). Tots aquests materials, procedents igualment de la vil·la, van ser cedits a la Biblioteca Museu Víctor Balaguer.

En 1913 i 1914, amb la construcció de l'anomenat xalet del Nin o de Miramar al cim del turó de Sant Gervasi (fig. 1) i de la implantació de la doble via del ferrocarril, hi van aparèixer noves restes (Virella, 1984: 22-23). Poc després (Hübner 1869, CIL, II, 4.444), es va donar a conèixer de forma científica la inscripció dedicada a *Caius Clodius Emilianus*, encastada a la paret de l'ermita de Sant Gervasi, la qual ja havia estat descrita per Caresmar (1780) i Coroleu (1878, 1882).

Unes troballes tan vistoses degueren engrescar A. Ferrer Soler per tal d'esbrinar el veritable abast de les ruïnes de Darró i, els anys 40 del segle XX, va encapçalar un grup d'estudiosos que va realitzar les primeres tasques que podríem dir arqueològics en el sentit actual del terme, en una àrea situada entre el promontori de Sant Gervasi i la platja (Ferrer Soler, 1944, 1947, 1947-1948, 1952, 1953, 1955) on, a banda d'altres vestigis, es van excavar dues sepultures probablement romanes, aparegudes en 1953. Després de la prematura pèrdua d'aquest investigador, l'interès pel jaciment va continuar gràcies a d'altres membres del

Centre d'Estudis del Museu Balaguer, entre els quals va destacar J. Bellmunt. Així, es van anar documentant altres evidències antigues, com ara un enterrament infantil en àmfora i alguns murs (1955, 1983-1985).

Aquesta acció va afavorir el començament dels primers treballs sistemàtics al jaciment, dirigits per A. Arribas (1956, 1959) en col·laboració amb Bellmunt (1956) i promoguts pel Museu Arqueològic de Barcelona.⁶ Es van concentrar en la finca que actualment anomenem zona 1 i van servir per delimitar el mur que tancava a migdia la *pars urbana* de la vil·la. Un cop acabada aquesta excavació, els estudis sobre Darró romangueren aturats. Llavors es va urbanitzar l'àrea on hi ha el jaciment, cosa que va implicar el traçat de la xarxa viària i, fins i tot, la construcció d'alguns edificis, un a l'actual plaça d'Adarró, en 1972, situat sobre restes arqueològiques, i un altre al passeig de Ribes Roges, a tocar del límit oriental del jaciment. Aquesta situació semblava irreversible i a la plaça es van col·locar una sèrie d'elements decoratius d'estètica clàssica i gust dubtós, els quals donaven el jaciment per estudiat i enterrat.

La destrucció de 1977

El juliol d'aquell any es va iniciar una extracció mecànica de terres, per tal de construir un nou edifici sobre el jaciment, en aquest cas a la zona 0. La retirada de les terres va palesar la presència d'un gran nombre de restes arqueològiques i les

màquines van destruir bona part del sector de ponent d'aquest solar, on tot vestigi de construccions va desaparèixer i només s'hi van conservar els fons d'algunes sitges tallades a la roca. Davant l'aparició d'aquestes restes, la delegació provincial del Ministeri de Cultura, organisme competent llavors en matèria d'Arqueologia, va aturar la construcció i un grup de membres del Centre d'Estudis del Museu Víctor Balaguer va recollir els materials escampats, va netejar les ruïnes posades al descobert i va realitzar excavacions d'una certa entitat fins al 1979 (Ferrer Martí, 1979). En 1980, la Diputació de Barcelona va assumir la direcció científica de les excavacions a tot el jaciment que s'han desenvolupat fins avui, primer sota les directrius del Museu Arqueològic de Barcelona (1980-1983) i, tot seguit, del Servei de Patrimoni Arquitectònic Local (1984-2015). Els resultats d'aquests treballs s'han donat a conèixer en multitud de publicacions, entre les quals destaquem: López Mullor 1986, 1986-1989, 1988, 1993, 2013; López M., Ferrer 1982; López M., Fierro 1988 a, b, 1989, 1990, 1992, 1994, 2000, 2004; López M., Fierro, Caixal 2009; López M. *et al.* 1992, 2002, 2004.

3. LES EXCAVACIONS AL TURÓ DE SANT GERVASI

Treballs preliminars

La presència de vestigis del jaciment de Darró al cim i els vessants del turó és coneguda

d'antuvi. Ja hem esmentat la inscripció d'un exvot de *Caius Clodius Emilianus* situada molts anys a la paret de l'ermita de Sant Gervasi i Protasi. Va ser donada a conèixer per Caresmar i Coroleu, en 1780 i 1878, respectivament, i va ser inclosa al volum II del CIL (4.444). A més, tant al 1880, en obrir-se el túnel del ferrocarril de Valls a Vilanova i Barcelona, que travessa el turó, com en 1913 i 1914, amb la construcció del xalet del Nin i de la implantació de la doble via fèrria, hi van aparèixer nombroses restes antigues (Virella, 1984: 22-23).

En 1982, ja dins les darreres excavacions sistemàtiques, es va obrir una cala a ponent d'un fortí de la Guerra Civil Espanyola (1936-1939), situat a la punta de Sant Gervasi. Aquesta construcció militar havia preservat en part de l'erosió marina un conjunt de terres d'aportació, procedents del turó. Contenien la ceràmica ibèrica i d'importació més antiga trobada fins ara a Darró, que es pot situar a mitjan segle V aC.

En 1985 es van fer uns tempteigs al vessant oriental del turó, immediatament a llevant del mur de tancament de la finca on hi ha el xalet del Nin. Llavors es va comprovar que aquesta part del turó està molt erosionada i les restes antigues no són gaire abundants. Tot i això, s'hi acumula ceràmica procedent del cim del turó, la qual es remunta al segle V aC. Aquesta datació torna a indicar que la part més vella de l'assentament ibèric és al cim i als vessants de l'elevació.

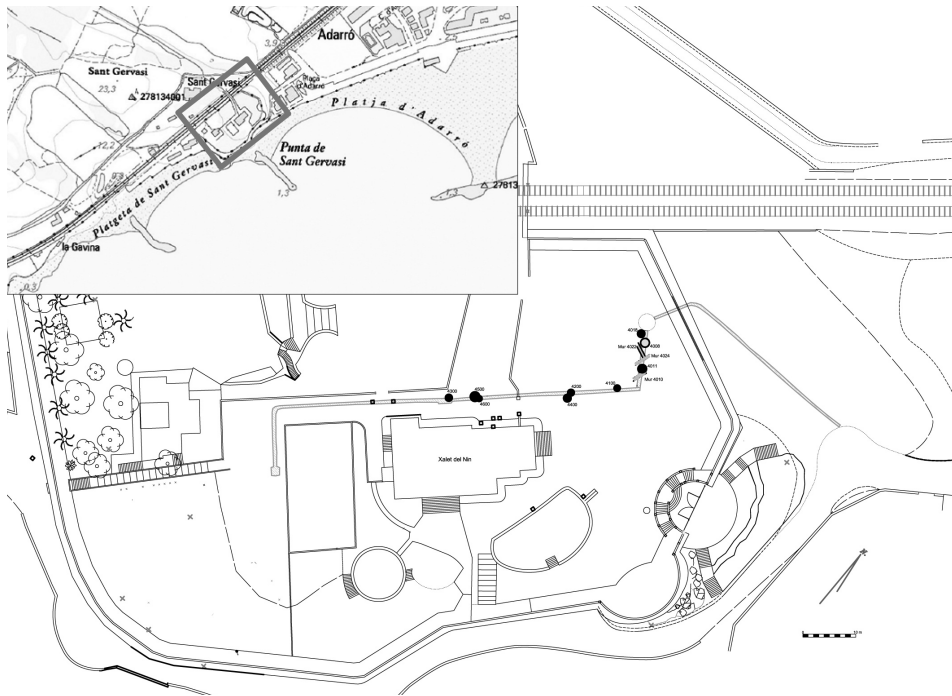


Fig. 7 - Planta general del Turó de Sant Gervasi, dins el conjunt arqueològic de Darró (Vilanova i la Geltrú), amb indicació del sondeig realitzat en 2014.

A més d'aquests treballs, cal enumerar els sondeigs oberts en aquest promontori sota la direcció de J. García Targa, conseqüència de diverses reformes realitzades a l'entorn immediat del xalet. Així, l'any 2003, es va dur a terme una intervenció al sud-est de la plataforma on hi ha la casa, a prop del mur de contenció. Va proporcionar alguns vestigis d'estructures arquitectòniques atribuïbles a un moment avançat de l'època ibèrica, posterior a la conquesta romana. També s'hi van trobar alguns materials d'època imperial. L'any 2004 es van obrir dues rases al vessant de llevant del turó, al lloc on, tot seguit, es va bastir una graonada. S'hi van trobar algunes restes de construccions d'època

ibèrica, acompanyades de material d'aquell moment, la majoria fora de context, entre el qual cal destacar peces de vernís negre del taller de Roses, de la forma 27, una de decorada al fons intern amb tres palmetes radials i la inscripció *Nikia-lôn* i una altra amb palmetes i línies concèntriques.

En 2006, sota la direcció del mateix investigador, es va obrir un sondeig a migdia del turó, equidistant entre el xalet i el mur de contenció del perímetre superior de l'elevació, en què es va trobar una sèrie de recintes que havien pertangut a un habitatge ibèric. Es tractava de la intervenció més completa feta fins aquell moment i va

proporcionar una sèrie coherent de vestigis d'habitacions que devien haver format part d'un mateix edifici, l'ús del qual es podia situar al llarg del segle III aC. Els estudis carpològics que s'hi van fer (López Reyes, 2007) indicaven una dedicació agrícola dels qui hi vivien, els quals tenien a casa seva cereals (ordi, blat, mill), lleguminoses (llentia, erb, guixa) i fruites (raïm, oliva, figa).

Tots aquests sondeigs han proporcionat vestigis de l'ocupació antiga de Sant Gervasi, en forma de restes de murs i de material ceràmic, corresponents als segles III a I aC. Tot i això, cal remarcar la troballa, fora de context, de ceràmica més antiga. Per exemple, àtica de vernís negre del segle IV aC, a més de tota mena de produccions de l'època romana, tant republicana com imperial.

La campanya de 2012

A finals de l'any, com sempre, a requeriment de la propietat, es va realitzar una nova intervenció, a tocar del límit septentrional de l'àrea excavada el 2006, sota la direcció del segon dels firmants d'aquest article. En aquella ocasió es va documentar una sèrie d'estrats arqueològics i d'estructures arquitectòniques a la zona més pròxima al centre del turó, mentre que a la resta del sector explorat, en el vessant occidental de l'elevació, la inexistència de restes va fer concloure que els vestigis antics havien estat arrasats a principis del segle XX, amb la construcció del túnel que mena al jardí romàntic de la part posterior del xalet.

Els estrats arqueològics descoberts a la zona fèrtil del centre del turó es relacionaven amb dos murs de pedra irregular disposats perpendicularment, en una orientació similar (encara que no exactament igual) a la de les parets descobertes en 2006. Aquests estrats van ser datats des del segle IV aC fins al canvi d'era i s'hi van distingir tres fases d'ús. A la primera, probablement del segle IV o anterior, corresponia un paviment de pedra propi d'un lloc d'habitatge i/o rebost. Durant la segona, de cap al començament del segle II aC i posterior a la Segona Guerra Púnica (218-202 aC), el lloc es dedicava probablement a la transformació i emmagatzematge de productes agrícoles i tenia un paviment de calç. A la tercera, en un moment indeterminat del segle I aC, s'havien enderrocat les estructures anteriors i, sobre el rebliment que les colgava, s'havia format un paviment prim de calç. L'abandó d'aquesta àrea s'hauria produït en època romana imperial, sense que a l'excavació es pogués precisar el moment concret.

La campanya de 2014 (fig. 7-11)

L'abril i el maig de 2014 es va realitzar una intervenció arqueològica motivada per la instal·lació d'una nova xarxa de clavegueram paral·lela a la façana posterior del Xalet del Nin. Aquesta obra comportava l'excavació d'una rasa des del cantó sud-oest de l'edifici fins al nord del jardí que l'envolta, és a dir, transversal en direcció ponent-llevant, al llarg del cim del promontori de Sant Gervasi. La intervenció havia de servir com a control de



Fig. 8 - Detall de la rasa oberta en 2014 al cim del turó, concretament de l'indret on fa el colze.
Foto: J. Amorós.



Fig. 9 - Primer tram de la rasa oberta en 2014, en direcció nord-sud, en què va aparèixer la sitja 4011.
Foto: J. Amorós.

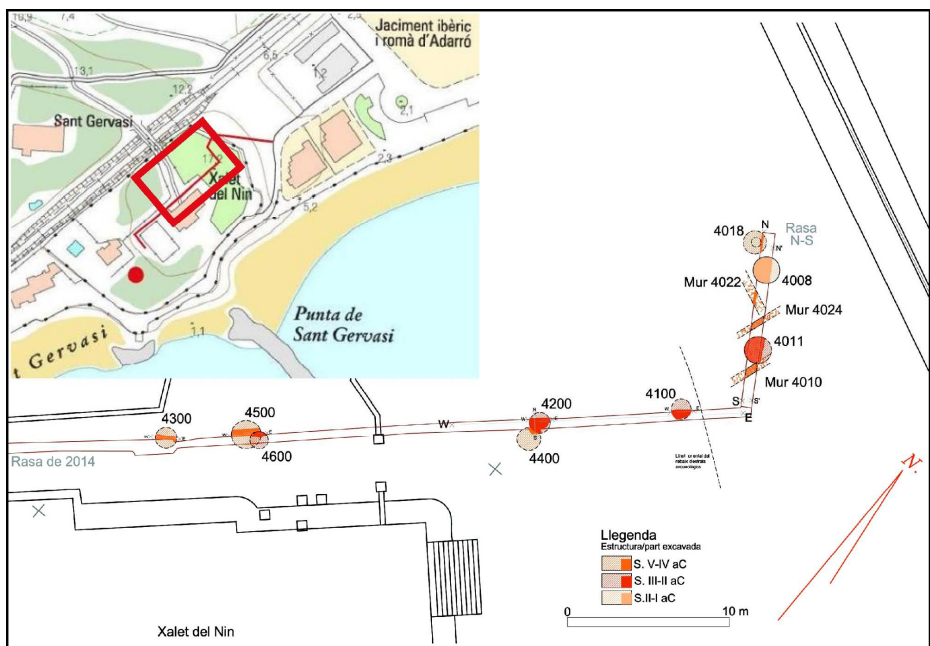


Fig. 10 - Planta de l'agrupació de sitges situada al nord-est del cim del turó de Sant Gervasi, utilitzada, en dues fases, al llarg de l'època ibèrica. Les més antigues, probablement obertes al segle IV aC, a la qual pertany la 4011, s'han indicat amb color vermell. Les obertes a la segona fase, cap a 190-180 aC, després d'amortitzar i colgar les més antigues, són de color taronja.

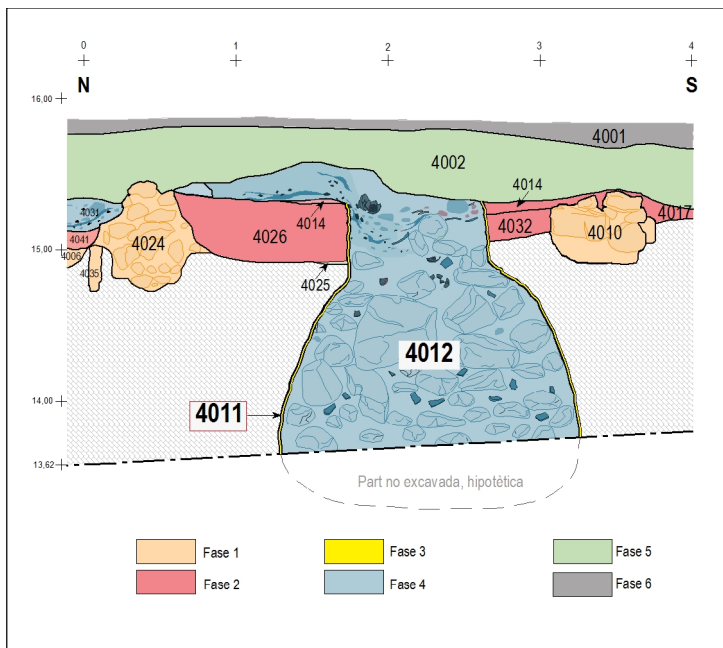


Fig. 11 - Secció estratigràfica del tram de la rosa on es va trobar la sitja 4011 i el seu entorn immediat. Els colors indiquen les diferents fases cronològiques diferenciades. Primera: mitjan segle V (taronja). Segona: mitjan segle V-mitjan segle IV (vermell). Tercera: mitjan segle IV (groc). Quarta: 190-180 aC (blau). Cinquena: 50-40 aC (verd). Sisena: època moderna i contemporània (gris).

l'obertura de la rasa amb màquina retroexcavadora, així com de delimitació i excavació de les estructures arqueològiques que hi apareguessin. El traçat d'aquesta rasa, d'1 m d'amplada, aproximadament, i de profunditat variable, abraçava des de les proximitats de la zona excavada el 2012, descrita al paràgraf anterior, fins al vessant nord-est del promontori de Sant Gervasi, que afronta amb la zona 0 del jaciment, excavada sistemàticament per la Diputació de Barcelona (*vid. supra*, 2). Es tractava de l'excavació més extensa, si més no en metres lineals –uns 90– duta a terme al subsòl del promontori.

El sistema d'excavació utilitzat, mitjançant la rasa esmentada oberta amb procediments mecànics i completada manualment, no és precisament l'ídoni per conèixer un jaciment, però en aquesta àrea del nostre, de propietat no pública, ha estat l'únic que s'ha pogut utilitzar. Els treballs arqueològics, com hem vist en els paràgrafs anteriors, sempre han estat subsidiaris d'obres dins la finca i s'hi han fet per tal de complir la legislació vigent en matèria de patrimoni històric. Esperem que les dades obtingudes d'aquesta manera puguin ser confirmades en un altre ocasió, en el decurs de recerques extensives.

L'excavació de la rasa (fig. 10) va començar en el tram situat al sector nord-est del turó, perpendicular a la línia de la costa. Feia 10,5 m de longitud fins a girar 90° en arribar a l'indret on s'havia d'obrir el tram principal, d'uns 75 m, paral·lel a la façana

de tramuntana del xalet i també a la línia de costa. Al primer tram de la rasa, a 0,50 m de fondària des del nivell actual de circulació, es va comprovar que hi havia estratificació conservada i que hi havia, almenys, indicis de quatre estructures acompanyades de material arqueològic ibèric i romà. Mitjançant excavació manual, s'hi van identificar dues sitges (4008 i 4011) i restes del sòcol de pedra irregular de dos murs (4010 i 4024) paral·lels, separats uns 4 m i orientats de nord a sud, és a dir, radialment respecte al centre del turó de Sant Gervasi; i un tercer mur (4022) perpendicular, al nord de 4024. A l'extrem nord de la rasa es va identificar una altra sitja (4018), amb la boca conservada en el mateix sòl de circulació associat als murs.

En el tram oriental de la rasa, de 75 m, disposat en sentit est a oest, es van detectar dues sitges (4100 i 4200) a l'extrem oriental. Més cap a ponent, se'n van descobrir successivament tres més: la 4500, que tallava la següent (4600), més gran i situada en una cota més baixa, i la 4300. A l'entorn immediat del xalet, entre la seva façana nord i el camí de vianants, la rasa, d'uns 50 cm de fondària, no va assolir estrats arqueològics i només va afectar reblliments d'època contemporània.

A la vista dels resultats obtinguts, hem dividit en dos sectors teòrics la llenca de terreny explorada, l'oriental i el central (fig. 7 i 10). L'oriental abraça el tram de la rasa obert de nord a sud i té el valor d'haver

conservat l'estratificació dels successius períodes d'ocupació del turó de Sant Gervasi, especialment a l'època ibèrica. Al central s'han pogut localitzar i excavar parcialment sis sitges, també ibèriques. Això no obstant, els vestigis d'èpoques posteriors van desaparèixer en motiu de la construcció del Xalet del Nin o de Miramar, en 1913-1914.

La seqüència estratigràfica de la rasa nord-sud i la sitja 4011 (fig. 11)

A partir de la lectura dels perfils estratigràfics del sector oriental de la rasa nord-sud, hem provat d'establir les diferents fases d'ocupació d'aquest indret del turó de Sant Gervasi al llarg de l'època ibèrica.⁷ Com es veurà, la successió de les diverses capes s'ha pogut copsar i interpretar sense dificultats. Més complicada es presenta la datació absoluta d'aquests períodes. El més antic, dibuixat de color taronja a la secció que apareix a la figura 11, es data al llarg dels segles V i IV aC. Hi corresponen els murs 4010 i 4024, així com el 4022, que no apareix a la figura perquè és perpendicular a 4024, i els estrats 4006 i 4025. Aquestes capes es van col·locar en algunes irregularitats del terreny rocallós que es feia servir com a paviment i, atesa la seva potència ínfima, no van proporcionar cap material arqueològic. Això no obstant, els murs, fermament ancorats en el substrat calcari, d'on procedeixen les pedres de què estan fets, semblen correspondre a la primera activitat constructiva que va tenir lloc al cim del turó. Per tant, com que la data més antiga proporcionada pels materials procedents

d'aquest lloc se situa al segon quart del segle V aC, creiem que les parets podrien haver-se bastit en aquella època. No sabem ben bé quina era la seva funció, però pertanyen almenys a dos recintes, els quals van ser modificats més tard, en la tercera fase, en plantejar-se l'amplia zona d'emmagatzematge de cereal situada al cantó nord-est del promontori (vegeu planta a la fig. 10).

El segon horitzó cronològic s'ha dibuixat de color vermell a la figura 11. Llavors es va amortitzar i colgar el mur 4010, amb l'estrat 4014, mentre que el 4024 continuava en ús. El paviment es va fer de terra i en una cota uns 30 cm més alta que no pas el d'abans, cosa per a la qual s'hi van abocar els reblliments 4017, 4026 i 4032. A més, s'hi va fer una modificació de la configuració i probablement de l'ús dels recintes. La ceràmica de tots aquests estrats pertany a l'època ibèrica, però la seva poca quantitat no ajuda a establir datacions força precises.⁸

En tot cas, val la pena tenir en compte un indicatiu important per poder datar, ni que sigui aproximadament aquest període. Es tracta de l'establiment, a la plana litoral, a les ribes d'una de les boques del torrent de Sant Gervasi, del barri dels ferrers, a ponent, i el dels terrissaires, a llevant. Aquest fet, coetani de l'obertura d'una sèrie de sitges al peu del turó, a l'extrem de ponent de la zona 0, s'ha datat amb multitud d'indicis a mitjan segle IV aC i, a parer nostre, serveix per situar cronològicament l'obertura de la nostra sitja

4011 i de les 4100, 4200, 4300 i 4500 (fig. 10), coincidint amb aquell moment de canvi i expansió. Per tant, la segona fase d'ocupació ibèrica del cim del turó, s'hauria de situar entre mitjan segle V i mitjan segle IV aC.

La descripció del tercer horitzó cronològic ja l'hem feta pràcticament una mica més amunt. Recordem, però, que en el sector que descrivim se circumscriu a l'obertura de la sitja 4011, la boca de la qual talla els rebliments de la segona fase, però se situa a la mateixa cota que l'estrat 4014. Això vol dir que, en el moment de la fundació i ús de les primeres sitges que van constituir el lloc d'emmagatzematge del nord-est del turó (fig. 10-11), la configuració d'aquesta part del jaciment no va canviar substancialment, atès el manteniment del paviment que ja hi havia (cim de 4014) i la continuïtat en l'ús del mur 4024. Recordem que tot això va passar, molt probablement, a mitjan segle IV aC.

A la quarta fase, després de cent cinquanta anys d'una aparent quietud estratigràfica, a la primeria del segle II aC, esdevé un important canvi en la configuració del poblat, no tan sols al cim del turó sinó en tota la seva extensió. En altres treballs (p.e. López Mullor 2013) ens hem ocupat a bastament d'aquest fenomen als barris de la plana litoral, els quals van experimentar una transformació substancial. A Sant Gervasi es van amortitzar i colgar les sitges més antigues, entre les quals la 4011, i s'hi va obrir alguna de nova (fig. 10: 4008, 4018,

4400, 4600). Cal remarcar que el rebliment de la que nosaltres hem estudiat (4012, color blau, fig. 11) no va servir només per tapar i inutilitzar el dipòsit de gra, sinó que aquest mateix estrat es va estendre cap al nord i probablement cap al sud, tot assolint una cota més alta. Durant la fase posterior (cinquena), però, va ser escapat i és per això que no sabem ben bé si va arribar a cobrir el mur 4024 o hi va conviure.

Els materials arqueològics trobats dins l'estrat 4012, el qual va reblir la sitja 4011, en va tapar la boca i fins i tot es va acumular a sobre (fig. 11), han estat sortosament prou eloqüents. N'hem triat alguns per estudiar-los individualment i els presentem en el capítol següent. Es tracta de quatre peces de vaixel·la de taula envernissades de negre, procedents dels tallers de la colònia grega de *Rhode* (fig. 12-16), i una de les anomenades campaniana A, feta a Ischia (fig. 17). Les tres primeres tenen una datació que abraça des de mitjan segle III fins els primers decennis del II aC. La darrera podria situar-se a finals del III però la seva difusió massiva comença després de la conquesta romana (197 aC). Tot plegat, des d'un punt de vista exclusivament ceramològic, ens podria proporcionar una forquilla cronològica entre els darrers decennis del segle III i els primers del II aC. Per la nostra banda, interpretem que aquesta reorganització completa del poblat de Darró no es va produir abans de la Segona Guerra Púnica (218-202 aC), sobretot per la gran envergadura que va assolir i, en un altre

ordre de coses, per la presència del petit bol de campaniana A dins la sitja. Per tant, hauríem de situar-la després de la contesa i fins i tot de la campanya de M.P. Cató (195 aC), en un moment d'estabilitat plena, cap al 190-180 aC, tal com hem comprovat, per exemple, al barri dels ferrers i al dels terrissaires (López Mullor 2013).

De la configuració del turó durant la cinquena fase sabem que es va utilitzar com a paviment la part superior del rebliment de l'anterior, de color blau (fig. 11) i que, potser, el mur 4024 continuava en ús. En no tenir proves definitives que fos colgat en el moment anterior. És interessant tenir en compte que llavors s'hi van obrir noves sitges, com ara la 4008, 4018, 4400, 4600 (fig. 10). No en presentem la secció en aquest article, perquè encara treballem en l'estudi del seu contingut, però cal remarcar que la seva boca va aparèixer escapçada i que, en un dibuix teòric, coincidiria amb la part alta de l'estrat 4002, de la fase sisena (fig. 11, color verd). Tot això ens fa deduir, primer, que immediatament després de la reorganització de la quarta fase i segurament dins el mateix procés, es van obrir una sèrie de sitges que substituïen les més antigues ja amortitzades i, segon, que el conjunt d'estrats atribuïbles a la quarta fase va ser eliminat en el decurs de la cinquena.

La datació d'aquesta darrera, atès el poc material trobat, no és senzilla. Sobretot sabem que correspon a la inutilització i el colgament de totes les estructures anteriors,

inclosos tots els dipòsits de cereal que hi quedaven i també els murs. A més, el nivell de circulació es va elevar uns 35 cm i es va fer regular. El material arqueològic que ajuda a datar aquestes transformacions no és gaire abundant, en primer lloc un fragment de campaniana B de la forma Lamb. 5-7, amb el grafit ibèric /pe-be/, i en segon un fragment de teula aparegut dins la sitja 4008. El primer cal situar-lo en un moment en què el poblat gaudeix d'una gran puixança, entre el tercer quart del segle II i mitjan I aC. El segon, humil però més significatiu, ens donaria la pista de l'establiment de la vil·la romana d'Adarró, que va substituir el vell poblat ibèric d'Arro, Arró o Darró, cap al 50-40 aC. A la plana litoral posseïm vestigis molt importants d'aquesta notable explotació agrícola, al turó, de moment, només aquest estrat (4002) que posa fi a la presència ibèrica i sobre el qual es van instal·lar les estructures romanes, de les quals, de moment, a penes en tenim indicis per haver estat destruïdes o molt modificat al llarg del temps, per conreus, construccions, etc.

L'horitzó sisè (fig. 11, color gris) correspon al sòl vegetal superficial, produït pels successius treballs agrícoles, des de l'abandó del turó fins la construcció de Miramar.

El contingut de la sitja 4011

L'estrat de rebliment d'aquesta sitja, el 4012, correspon a la quarta fase cronològica de l'ocupació del turó de Sant Gervasi, la qual hem explicat més amunt (fig. 11, color

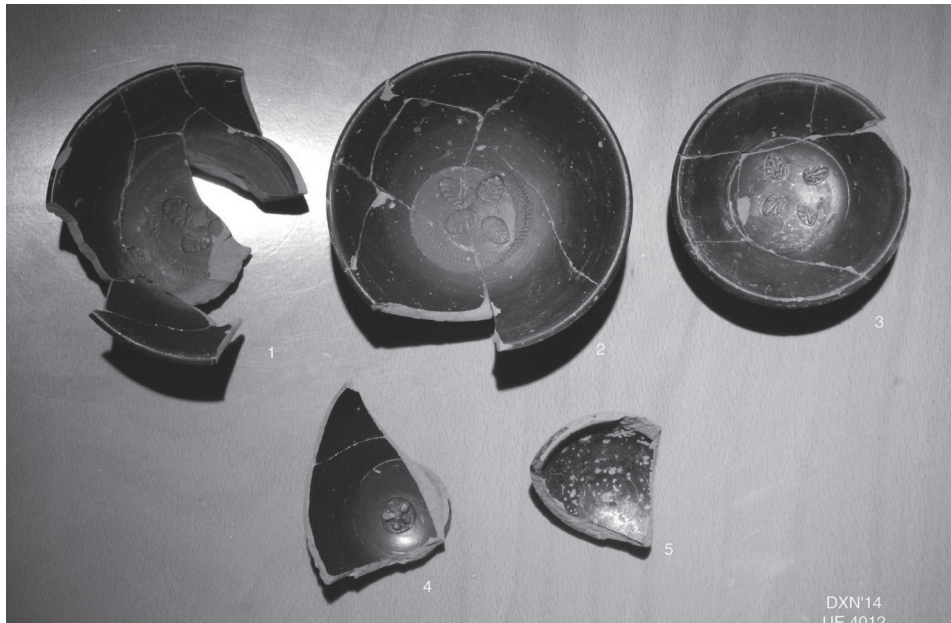


Fig. 12 - Vista zenital de les peces d'importació envernissades de negre estudiades en aquest treball i trobades a l'estrat 4012, que reblia la sitja 4011. Taller de Roses: 1 a 3, bols de la forma Lamb. 28, Puig 14 a, decorats amb palmetes sobre el fons intern. 4. Bol de ceràmica de la forma Lamb. 27 a, Puig 11 c, decorat amb una roseta de cinc pètals sobre el fons intern. 5. Petit bol de la forma Lamb. 25 de la ceràmica campaniana A. Foto: J. Amorós.

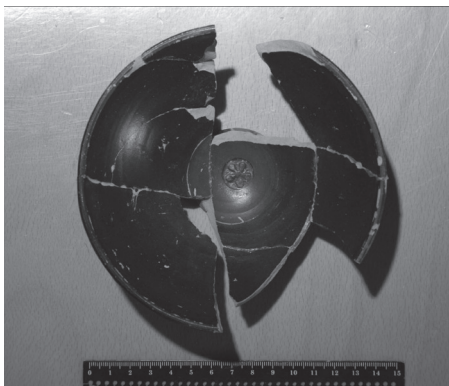


Fig. 13 A - Paret interna de la peça núm. 1, trobada a la ue 4012, rebliment de la sitja 4011. Taller de Roses, forma Lamb. 28, Puig. 14 a. Foto: J. Amorós.

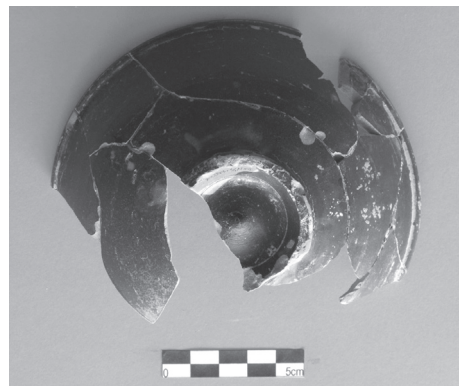


Fig. 13 B - Paret externa de la peça núm. 1, trobada a la ue 4012 Taller de Roses, forma Lamb. 28, Puig. 14 a. Foto: J. Amorós.

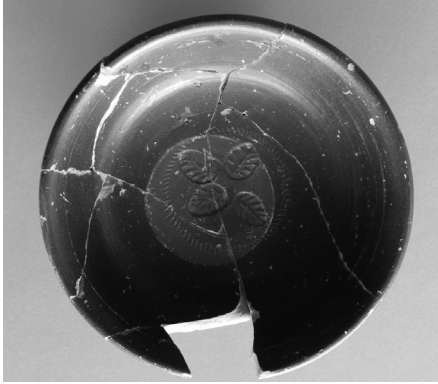


Fig. 14 A - Paret interna de la peça núm. 2, trobada a la ue 4012, Taller de Roses, forma Lamb. 28, Puig. 14 a. Foto: J. Amorós.

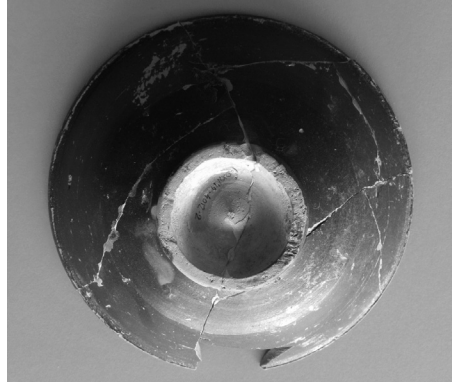


Fig. 14 B - Paret externa de la peça núm. 2, trobada a la ue 4012, Taller de Roses, forma Lamb. 28, Puig. 14 a. Foto: J. Amorós.



Fig. 15 A - Paret interna de la peça núm. 3, trobada a la ue 4012, Taller de Roses, forma Lamb. 28, Puig. 14 a. Foto: J. Amorós



Fig. 15 B - Detall de la decoració de palmetes al fons intern de la peça núm. 3, trobada a la ue 4012, Taller de Roses, forma Lamb. 28, Puig. 14 a. Foto: J. Amorós.



Fig. 15 C - Paret externa de la peça núm. 3, trobada a la ue 4012, Taller de Roses, forma Lamb. 28, Puig. 14 a. Foto: J. Amorós.

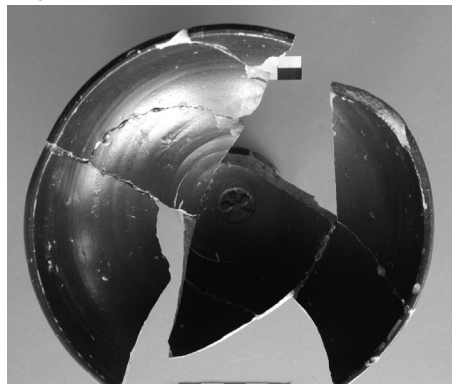


Fig. 16 A - Paret interna de la peça núm. 4, trobada a la ue 4012, Taller de Roses, forma Lamb. 27, Puig. 11 c. Foto: J. Amorós.

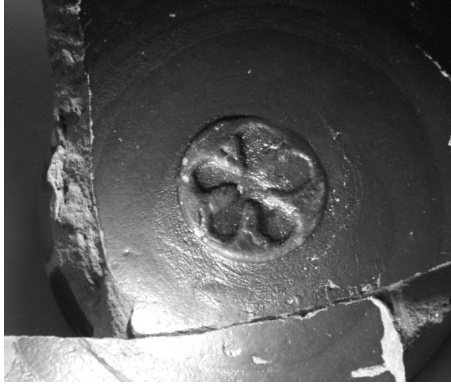


Fig. 16 B - Detall de la decoració d'una roseta de cinc pètals al fons intern de la peça núm. 4, trobada a la ue 4012, Taller de Roses, forma Lamb. 27, Puig. 11 c. Foto: J. Amorós.

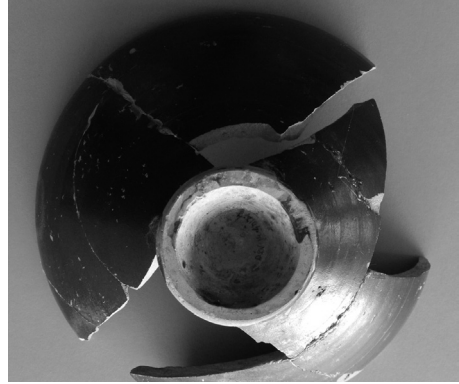


Fig. 16 C - Paret externa de la peça núm. 4, trobada a la ue 4012, Taller de Roses, forma Lamb. 27, Puig. 11 c. Foto: J. Amorós.

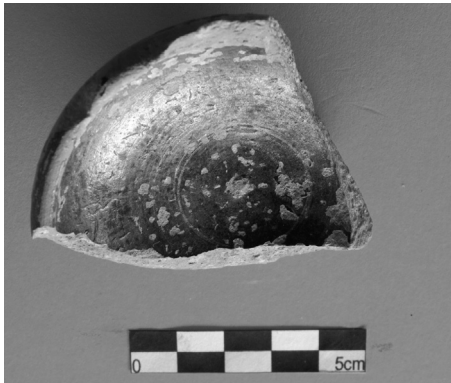


Fig. 17 A - Paret interna de la peça núm. 5, trobada a la ue 4012, Campaniana A, forma Lamb. 25. Foto: J. Amorós.

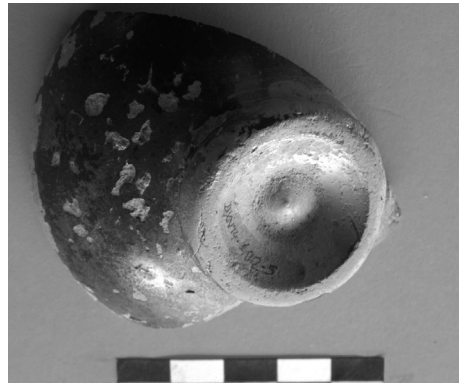


Fig. 17 B - Paret externa de la peça núm. 5, trobada a la ue 4012, Campaniana A, forma Lamb. 25. Foto: J. Amorós.

blau). Com hem vist, contenia algunes peces de vernís negre, que ens han semblat molt significatives des del punt de vista cronològic. Convé, però, explicar quin era el context d'aquest material, per tal de valorar-lo degudament.

En conseqüència, cal destacar que el contingut majoritari de la unitat estratigràfica 4012 consistia en blocs de pedra calcària irregular, els quals podien provenir del desmuntatge o enderroc d'algun mur que s'hagués utilitzat fins llavors. A més, s'hi van recuperar dos fragments d'un molí rotatori d'uns 45 cm de diàmetre. D'aquest fet es pot deduir que en aquest sector es processava el cereal, a més d'emmagatzemar-lo.

Quant a la ceràmica, s'hi van recollir 419 fragments, inclosos els estudiats més avall, quantitat considerable, en comparació amb l'aportada per altres indrets de l'excavació de 2014 i atès que aquesta sitja, com les altres, no es va buidar completament, sinó només en aquella superfície afectada per la trinxera. Dins aquest conjunt, cal destacar 77 fragments d'una mateixa àmfora púnica de l'àrea de l'Estret de Gibraltar, amb engalba de color groc pàl·lid a l'exterior, pasta vermellosa i una lletra "S" incisa en el cos abans de la cocción. D'altra banda, els fragments d'àmfora ibèrica local de pasta beix representen més de la meitat del total del material. Se n'han pogut distingir 8 vores de la forma 12010. La ceràmica ibèrica

domèstica feta al torn correspon bàsicament a gerres i altres recipients, s'hi han identificat 56 fragments informes, dels quals 28 són de pasta beix, 26 de bicolor, majoritàriament ataronjada a l'exterior amb el nucli gris, i només 2 de pasta grisa. La ceràmica comuna feta a mà està representada per 24 fragments, dels quals 11 pertanyen a un mateix vas, una tenalla amb cordó digitat i acabat raspallat.

Ja es pot veure que, llevat dels bols de vernís negre i de l'àmfora púnica, tota la resta del material sembla de producció local. Cal apreciar la manca d'àmfora grecoitàlica antiga, als efectes de datar amb precisió el conjunt.

EL MATERIAL ARQUEOLÒGIC

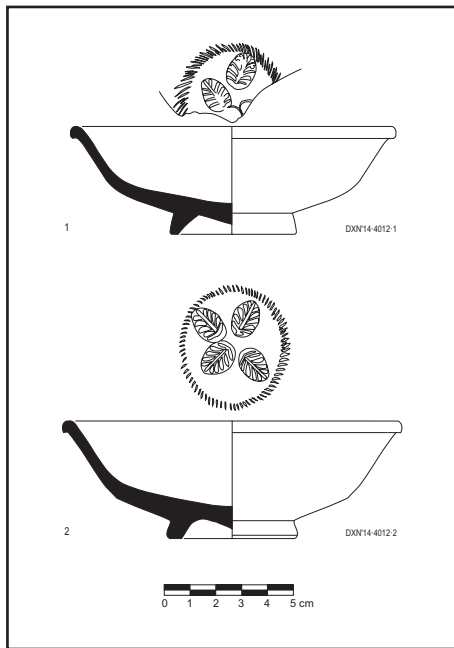
Ceràmica de vernís negre del taller de Roses (fig. 12)

Aquesta ceràmica va ser donada a conèixer per E. Sanmartí dins la publicació de la seva tesi sobre la ceràmica campaniana d'*Emporion* i *Rhode* (1978, 507-593, 665-710). Llavors es pensava que una sèrie de produccions que sovintejaven a Catalunya i el Languedoc tenien un origen comú en l'antiga colònia grega, però no es van agrupar sota el nom de ceràmica de Roses fins a la publicació del *Dictionnaire des céramiques antiques en Méditerranée nord occidentale...*, més conegut com a *Dicocer* (Castanyer, Sanmartí, Tremoleda 1993). Darrerament el productes d'aquests centres estan més ben estudiats, gràcies a les aportacions de Principal (1998)

i Puig (2006), Pérez Ballester (2008) i Principal i Ribera (2013).

INVENTARI

1 (lám. I.1, fig. 13 A i B). Darró, turó de Sant Gervasi, Vilanova i la Geltrú, campanya 2014, U.E. 4012, diàmetre (Ø) de la boca: 12,5 cm, Ø de la base: 5 cm, alçària: 4,1 cm. Taller de Roses, forma Lamboglia 28 (Sanmartí 1978, 566-567), ROSES 28 (Castanyer, Sanmartí, Tremoleda 1993, 542-544), Puig 14 a (Puig 2006, 329-333).



Làmina I

1 - Bol de la forma Lamb. 28 o bé Puig 14 a, procedent del centre productor de *Rhade* (Roses), amb el fons intern decorat amb palmetes, que poden ser quatre, envoltades d'un cercle a rodeta.

2 - Peça idèntica a l'anterior, però amb les quatre palmetes en creu ben visibles.

Bol del taller de Roses envernissat de negre i decorat en el fons intern per un cercle a rodeta que emmarca quatre (o tres?) palmetes en relleu d'execució poc acurada i situades, aproximadament, en creu. Suposem que és un motiu molt semblant al que apareix complet a la peça núm. 2. La pasta és de color beix d'un sol to, molt fina i depurada, amb alguna petita partícula de color blanc. Esta recoberta d'un vernís de color negre mat aplicat per immersió, segons que indiquen les zones exemptes a l'anella de la base, conseqüència de les empremtes deixades pels dits de l'artesà. Les marques del torn són ben visibles, tant a la paret externa com a l'interna

Aquesta forma és molt freqüent al centre de Roses i se situa entre les cinc més abundants que s'hi van produir (Puig 2006, 329-333, fig. 8.36-37). Sempre apareix decorada amb un cercle a rodeta sobre el fons intern, a

l'interior del qual hi ha palmetes, com en les nostres tres peces, o rosetes. Aquests motius es distribueixen en una proporció del 50 % sobre el total dels vasos. En el cas que es tracti de palmetes, segons Puig (206, 330), sempre són tres i així és pot veure a la seva figura 8.36. És evident, però, mirant el nostre material que les peces 2 i 3 porten quatre palmetes, disposades en creu. A la primera d'escassa qualitat i a la segona d'execució excel·lent.

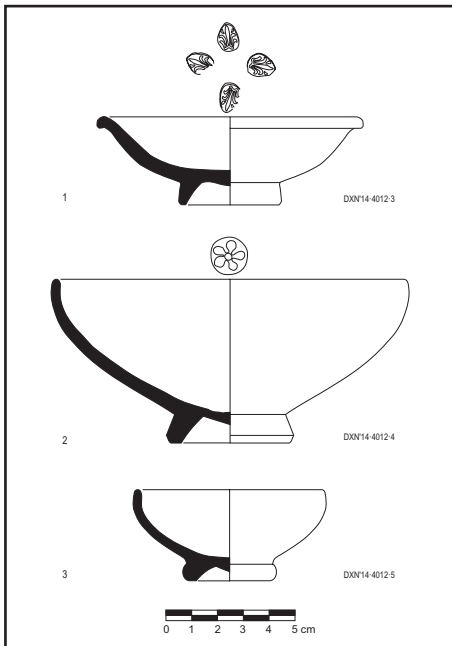
Les palmetes que apareixen en aquesta peça i la següent són de factura barroera, estan aplicades en alt relleu (tal com apareixen a Sanmartí 1978, làm. 106.23) en relació al fons intern del vas, emmarcades per un cercle fet a rodeta, i és evident, en el cas de la número 2, que en són quatre posades en creu: la mateixa posició que les de la núm. 4. Tot i que ens inclinem a pensar que aquest vas núm. 1 tenia quatre palmetes, no es pot descartar que en fossin tres, encara que col·locades d'una manera peculiar. Quant als seus paral·lels, Sanmartí publica algunes de semblants (1978, làm. 91.1643, 106.23, 108.122, 110.192). Puig, per la seva banda, en dóna a conèixer d'altres (2006, A50, D67), però el cas és que, a parer nostre, no hi ha cap d'igual i costarà de trobar-ne, a causa de la factura poc definida d'aquesta decoració.

En general, aquesta peça pot datar-se, segons Puig (2006, 333), des d'un moment central del segle III fins al final de l'activitat del taller, que s'ha situat tradicionalment cap al 195 aC. Ignorem si les palmetes, tan

esquemàtiques, tenen algun valor cronològic en el sentit de portar aquest vas a un moment avançat de la producció, o senzillament es tracta d'una decoració feta amb poca cura.

2 (làm. I.2, fig. 14 A i B). Darró, turó de Sant Gervasi, Vilanova i la Geltrú, campanya 2014, U.E. 4012, Ø de la boca: 13 cm, Ø de la base: 5 cm, alçada: 4,6 cm. Taller de Roses, forma Lambòglia 28 (Sanmartí 1978, 566-567), ROSES 28 (Castanyer, Sanmartí, Tremoleda 1993, 542-544), Puig 14 a (Puig 2006, 329-333).

Vas semblant a l'anterior, tant pel que fa a la forma, com al vernís o la decoració. Aquest, però, va aparèixer més sencer, llevat d'un tros de vora que li manca. Cal remarcar que, al fons intern, gairebé coincidint amb el lloc on hi ha la decoració, s'adverteix una superfície circular on el vernís negre adopta un color vermell fosc. Sens dubte, aquest canvi de tonalitat és el fruit d'un fenomen esdevingut durant la cocció d'aquesta peça. Dins el forn, es degué col·locar en una pila amb d'altres d'iguals, a sobre i a sota. D'aquesta manera, en el lloc on recolzava el peu de la peça de sobre va quedar empresonat una mica d'oxigen que es va anar consumint quan l'ambient dins el forn era reductor en haver-se tancat les entrades i sortides d'aire. Vet aquí, doncs, l'efecte sobre la cobertura del vas de la cocció oxidant d'aquesta superfície. La pasta és de color beix, ben depurada. Amb bona voluntat, es podria plantejar la presència de sengles capes molt estretes, de



Làmina II

1 - Bol de la forma Lamb. 28 o bé Puig 14 a, procedent del centre productor de Rhode (Roses), amb el fons intern decorat amb quatre palmetes en creu.

2 - Bol de la forma Lamb. 27 a o bé Puig 11 c, procedent del centre productor de Rhode (Roses), amb el fons intern decorat amb una roseta de cinc pètals.

3 - Bol de la forma Lamb. 25 de ceràmica campàniana A procedent d'Ischia. No presenta cap decoració.

color rogenc en ambdós costats d'aquells llocs on és possible veure les parets en secció. En general, no hi ha cap desgreixant visible, tot i que potser s'hi pot endevinar alguna partícula blanca. Les marques del torn s'adverteixen en les parets externa i interna. El vernís negre cobreix tota la peça, llevat del fons extern, que és reservat. A més, a l'anella de la base es veuen clarament tres taques sense vernís que, per la forma i dimensions, coincideixen amb els llocs on l'artesà que va fer el vas va posar els dits de la mà, per tal d'agafar-lo i submergir-lo en el vernís, abans de coure'l. Tot allò que hem dit en tractar de la peça 1, referit a la decoració i als seus paral·lels, també es pot aplicar en aquesta, llevat que aquí tenim la seguretat que les palmetes són quatre, i no pas tres, i adopten una disposició en creu.

3 (làm. II.1, fig. 15 A, B i C). Darró, turó de Sant Gervasi, Vilanova i la Geltrú, campanya 2014, U.E. 4012, Ø de la boca: 10,1 cm, Ø de la base: 3,8 cm, alçada: 3,5 cm. Taller de Roses, forma Lamboglia 28 (Sanmartí 1978, 566-567), ROSES 28 (Castanyer, Sanmartí, Tremoleda 1993, 542-544), Puig 14 a (Puig 2006, 329-333).

La pasta d'aquesta peça és de color beix, com les anteriors, tot i que una mica més rosada. Presenta vacúols però no desgreixant. Les marques del torn a les parets són presents com a les altres. El vernís negre deixa veure algunes irisacions metàl·liques, que podrien ser producte del contacte continuat amb la

terra del jaciment. Com al vas anterior, el fons extern reservat i les marques dels dits indiquen que la cobertura es va posar per immersió abans de la cocció. Al fons intern, tal com també s'aprecia a la peça núm. 2, hi trobem un cercle de color diferent del negre. En aquest cas, però, la quantitat d'oxigen acumulat degué ser notablement inferior, ja que no és de color vermell sinó blau.

D'altra banda, cal destacar la magnífica execució de les palmetes, ben diferents de les que apareixen als altres dos vasos i força més properes a les típiques de la ceràmica àtica o d'altres produccions de l'època, com ara la ceràmica del taller de les petites estampilles. Es poden comparar amb algunes de publicades per E. Sanmartí (1978), incloses dins els productes de Nikia-Iôn-C (p.e. làm. 107. 79, o làm. 114. 1541, 1603), però no acaben de ser exactament iguals. Tampoc no apareixen a l'ampli repertori tipològic elaborat per Puig (2006), dins del qual, però, serien semblants a les Aa 48 (pàg. 395-398, fig. 8.132b), tot i que les nostres no tenen exactament tres tiges per banda, com el prototip, sinó dues amb un apèndix al capdamunt separat de la tija, i que la base de la 48 és plana mentre que les de Darró la tenen corbada. En tot cas, per la seva execució, s'apropen més a la sèrie A, que no pas a les altres. D'altra banda, palmetes de les mateixes característiques es publiquen a l'article de J.-P. Morel (1969, 71-73, fig. 5.21) sobre el taller de les petites estampilles, una de les quals s'apropa a les de Darró, però

sense arribar a ser-hi idèntica.

Dins el capítol corresponent del *Dicocer* (Castanyer, Sanmartí, Tremoleda, versió actual), les peces de la forma ROSES 28, ja ho hem vist, es daten entre el 300 i el 225 aC, és a dir, al llarg de tot el període productiu d'aquest centre. Les palmetes no ajuden de manera substancial, en no tenir paral·lels exactes, tot i que l'execució acurada i la proximitat morfològica a exemplars apareguts a vasos de petites estampilles i dins les sèries més antigues de Roses, potser es podrien situar a mitjan segle III aC.

4 (làm. II.2, fig. 16 A, B i C). Darró, turó de Sant Gervasi, Vilanova i la Geltrú, campanya 2014, U.E. 4012, Ø de la boca: 13,6 cm, Ø de la base: 4,6 cm, alçada: 6,2 cm. Taller de Roses, forma Lamboglia 27 (Sanmartí 1978, 565, 566), *Dicocer*, ROSES 27 (Castanyer, Sanmartí, Tremoleda, versió actual), Puig 11c (Puig 2006, 313-317).

Aquesta és la darrera peça procedent del taller de *Rhode* (Roses) apareguda dins el conjunt que estudiem. La seva pasta és de color beix, molt ben depurada, del tipus 2 recollit a la síntesi de Pérez Ballester (2009, 269) i el vernís negre mat, aplicat per immersió, segons que indiquen les marques de dits en l'anella de la base i el fons extern reservat. Com la peça anterior, presentar un color diferent del negre sobre el fons intern, en aquest cas marró fosc, semblant al que hem descrit al vas número 2 i degut a les mateixes causes.

La forma 11 c (Puig 2006, 313-317, fig. 8.6.5, 8.19.10) coincideix amb la 27 b de la Campaniana A, segons el *Dicocer* (Py 1993, 452-464 i estat actual). És la segona en importància dins el taller de Roses, al darrera de la Lamb. 26. La decoració, situada també al fons intern, consta d'una roseta de cinc pètals inscrita en un cercle, amb alguna possible resta de la separació entre aquests elements a base de tiges, de les quals se'n distingirien només dues. És un motiu classificat dins la producció de de *Rhode* (Puig 2006, 412-423, fig. 8.146 a, fig. 8.126.9, roseta B78, o bé, amb tiges, p. 411, Ab5, núm. 37, fig. 8.146a), tot i que les rosetes més freqüents en aquest centre són les que presenten de sis pètals endavant. Aquesta mateixa decoració, situada en posició central dins una forma Lamb. 27, apareix al taller de les petites estampilles (Morel 1969, 74, fig. 6.3). Dins les produccions de Roses, però, també és coneguda i hi comptem amb diversos paral·lels. D'altra banda, aquest motiu és freqüent a la ceràmica campaniana A (Py 1993, 147, forma Lamb. 27 a).

Segons Puig (2006, 313-317, 424), la peça es podria datar entre el 250 i la fi de la producció del taller, que ella porta, com a màxim fins al 195 aC, i és especialment abundant durant el període 250-225 aC. Castanyer, Sanmartí i Tremoleda (*Dicocer*, estat actual, ROSES 27) la situen dins la forquilla d'entre el 300 i el 225 aC, com tota la resta de la producció de Roses. Cal tenir en compte, a més, que tot

i l'aparició de la decoració d'una roseta de cinc pètals al taller de les petites estampilles, com hem vist més amunt, és un motiu ben abundant a la forma 27 a de la campaniana A, datada entre el 250 i el 100 aC (*Dicocer*, Py estat actual). Per tot això, aquest vas podria situar-se en un moment avançat de la producció de Roses, al tercer o al darrer quart del segle III abans de la nostra era.

CERÀMICA CAMPANIANA A

5 (làm. II.3, fig. 17 A i B). Darró, turó de Sant Gervasi, Vilanova i la Geltrú, campanya 2014, U.E. 4012, Ø de la boca: 7,4 cm, Ø de la base: 3,7 cm, alçada: 3,5 cm. Campaniana A, forma Lambòglia 25.

Aquest petit bol s'ha d'adscriure al tipus 25 de l'anomenada ceràmica campaniana A, procedent d'Ischia, a la badia de Nàpols. La seva pasta rogenca i poc acurada, així com el seu vernís negre amb irisacions metàl·liques, de qualitat escassa i aplicat per immersió, són ben típics d'aquesta producció. Els bols petits del tipus 25 pertanyen al període més antic de la producció campaniana A i al *Dicocer* es daten entre el 225 i el 100 aC (Py estat actual, CAMP-A 25).

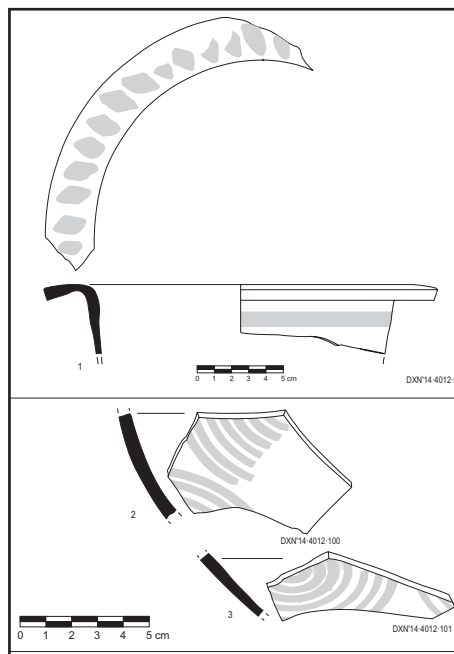
Dins el nostre conjunt, des del punt de vista cronològic, representa el *terminus post quem*, és a dir, la data de l'inici de la producció d'aquesta forma (225 aC) serveix també per situar el moment en el qual s'ha de datar, com a mínim, la formació de la unitat estratigràfica 4012. Si considerem un període d'amortització normal, tant d'aquest vas com dels anteriors, podríem

datar el segellat de la sitja 4011 i, per tant, la reorganització de la zona d'emmagatzematge de gra del cim del turó de Sant Gervasi en el període 225-195 aC. Es tracta de la mateixa datació que hem detectat a la zona 0 del jaciment, atribuïble a la reconstrucció del barri del ferrers (López Mullor 2013), i també a la zona 1, amb l'abandó del centre productor d'àmfores PE 15 i la construcció d'una nova retícula urbanística (López Mullor, Fierro 1994). Més endavant, ens ocuparem de la vida del poblat en aquella època.

CERÀMICA IBÈRICA

6-8 (lâm. III. 1-3). Darró, turó de Sant Gervasi, Vilanova i la Geltrú, campanya 2014, U.E. 4012, Ø de la boca: 23,2 cm. Ceràmica ibèrica pintada, *kálathos*, tipus A 1 (Conde 1991) o bé 02110 (López Mullor, Fierro 1992).

Entre l'abundant conjunt de ceràmica ibèrica, principalment de producció local, que acompanyava els vasos de vernís negre, hem triat algunes peces per il·lustrar una mica més el conjunt procedent de la sitja 4011. Una de les formes més significatives és l'anomenada *kálathos* o *sombrero de copa*, molt coneguda dins la producció terrissaire dels ibers, des del Rosselló fins a l'Andalusia Occidental. La seva pasta sol ser ataronjada, tirant cap al beix en el cas de Darró, característica que és palesa en aquest exemplar, tot i que també n'hi hagi de grisos. Aquesta forma pot ser llisa, com



Làmina III

1 - *Kálathos* o *sombrero de copa* de ceràmica comuna ibèrica local amb decoració pintada de color vermell i temes geomètrics. Forma LM & F 02110.

2-3 - Fragments de paret d'una peça semblant a l'anterior, sinó de la mateixa forma, pintada amb motius geomètrics característiques de la ceràmica ibèrica, com ara els cercles concèntrics.

una gran part de la ceràmica ibèrica, però els exemplars veritablement típics són els decorats amb pintura vermella (“*color rojo vinoso*”, segons els primers estudiosos del tema, com ara M. Almagro 1947, 17), com els que aquí presentem. D’una banda, un fragment de vora no gaire típica (làm. III.1) i d’altra banda dos de paret amb els típics cercles concèntrics pintats (làm. III.2-3).

Al nord-est de la Península, els *kálathoi* es van produir a diversos centres, entre els quals el de Darró. En el nostre jaciment es coneixen exemplars del segle III aC, però el seu període de presència dins el mercat cal emmarcar-lo especialment entre el c. 200 i el c. 50 aC (López Mullor, Fierro 1992, 32-36). Els vasos d’Empúries, ben estudiats a Conde 1991, es poden comparar amb els nostres des del punt de vist tecnològic i decoratiu i la seva producció abraça des del segon o tercer decenni del segle II fins les acaballes del I aC. La peça que estudiem es podria comparar amb les del grup A1 establert per aquesta autora, el qual situa entre el 190-180 i el 125 aC (142-145, fig. 1-2).

Vista la datació d’aquesta mena de peces al nostre jaciment i fora, podem suposar que aquests fragments de *kálathoi* corresponen a un moment primerenc de la producció i ens podrien servir de *terminus post quem* per a la data del rebliment de la sitja 4011, atès que, com a mínim, caldria situar-los després de la reorganització de les terrisseries darronenques, cosa que degué tenir lloc el

primer o el segon decenni del segle II aC, quan també es reconstruïa el barri dels ferrers.

9-11 (làm. IV. 1-3). Darró, turó de Sant Gervasi, Vilanova i la Geltrú, campanya 2014, U.E. 4012, Ø de la boca de la peça núm. 9: 22 cm, Ø de la boca peça núm. 10: 25 cm, Ø de la boca peça núm. 11: 24 cm. Ceràmica comuna ibèrica tipus 01110 (López Mullor, Fierro 1992).

Es tracta de bols ibèrics amb la vora lleugerament girada cap endins. Les peces més antigues imiten la forma 21 de la ceràmica àtica de vernís negre i les més tardanes la 2783 de petites estampilles (Castanyer, Sanmartí, Tremoleda, *Dicocer*, e.a.), la Puig 10 (Puig 2006, 307-311) i la 27a de campaniana A (Py, *Dicocer*, e.a.). Compleixen la mateixa funció de ceràmica de taula que els vasos d’importació envernissats de negre, tot i que són molt més abundants a causa de la seva assequibilitat, resultat del seu origen local. En general, són de la pasta típica de la ceràmica Darró, de color beix en diverses tonalitats, com en el cas de les que presentem, tot i que també n’hi ha de bicolors o de pasta de sandvitx, en què s’hi distingeixen capes successives de color gris i vermell. En tots els casos, és visible un desgreixant de petits nòduls blancs, vermells, marrons i brillants. Les peces grises s’han estudiat a part, integrades dins la ceràmica grisa fina (López Mullor, Fierro 2004).

Dins el poblament ibèric de Darró, hem constatat l’aparició d’aquestes peces cap al c. 350 aC,

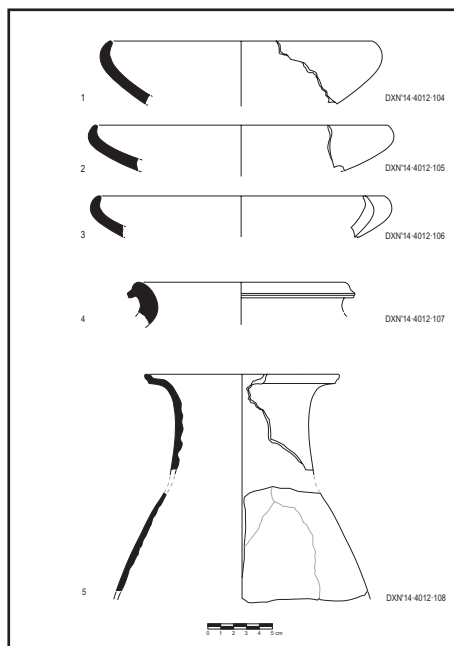
tot i que el *floruit* de la producció correspon a la segona etapa de funcionament dels seus forns, situable entre el 200 i el 50 aC (López Mullor, Fierro 1992, 15-17, làm. I.1-7).

12 (làm. IV. 4). Darró, turó de Sant Gervasi, Vilanova i la Geltrú, campanya 2014, U.E. 4012, Ø de la boca: 17,4 cm. Ceràmica comuna ibèrica tipus 03130 (López Mullor, Fierro 1992).

Fragment de la vora d'un recipient de ceràmica comuna ibèrica local. Deu correspondre a un atuell ovoïdal i carenat, que es pot incloure dins el nostre tipus 03130 (*Ibid.*, 45-48, làm. IX.13) atès el perfil conservat. La seva pasta és de color beix amb nòduls blancs i vermells, com és típic en la producció del jaciment. Aquest tipus es va produir al llarg d'una gran part de l'activitat de les terrisseries de Darró, ja que l'hem datat entre mitjan segle IV i el començament del segle I aC. Per tant, en aquest cas, constitueix un indicador cronològic no gaire precís per al rebliment de la sitja 4011.

13 (làm. IV. 5). Darró, turó de Sant Gervasi, Vilanova i la Geltrú, campanya 2014, U.E. 4012, Ø de la boca: 14,2 cm. Ceràmica comuna ibèrica tipus 03212 (López Mullor, Fierro 1992).

Fragment de la boca i del terç superior de la paret d'un gerro de ceràmica comuna ibèrica local de pasta beix, semblant a la forma 03212 (*Ibid.*, 50-51, làm. VIII.6). És possi-



Làmina IV

1-3. Fragments de la part superior de tres bols de ceràmica local de pasta beix. Pertanyen al tipus LM & F 01110 i són imitacions ibèriques de peces d'importació envernissades de negre.

4 - Fragment de la boca d'un atuell de ceràmica comuna local ibèrica de pasta beix amb la vora de coll de cigne. Forma: LM & F 03130.

5 - Fragment de la boca, el coll i el terç superior de la paret d'un gerro de ceràmica comuna ibèrica de pasta bicolor, grisa i rogenca. Forma: LM & F 03212.

ble que tingués una o dues nanses però, ara mateix, no es pot assegurar, atès l'estat de conservació d'aquesta peça trobada dins una sitja que només es va excavar parcialment, on és probable que continuïn els fragments que ens manquen, com passa a la resta de materials presentats fins aquí. És de pasta grisa, si bé a les superfícies interior i exterior, adquireix tonalitats vermelloses, cosa freqüent en els productes locals. Atesa la coneixença tan parcial que tenim del seu perfil, és difícil de comparar-lo amb paral·lels. Els pocs que s'hi podrien semblar dins la ceràmica grisa, tant comuna com fina (López Mullor, Fierro 2004, 462-463, fig. 4) són més petits i imiten la vaixel·la metàl·lica de taula. Aquesta peça, vistes les seves dimensions, compliria d'altres funcions i, tot i tenir un perfil esvelt, la seva inspiració en exemplars de metalls li vindria d'una mica lluny.

CONCLUSIONS

L'excavació de l'any 2014 al cim del turó de Sant Gervasi, dins el jaciment de Darró ha completat les que s'han anat fent darrerament en aquest indret, ja sigui dins el programa de recerca sistemàtica del conjunt arqueològic, o bé a petició dels propietaris de les diferents finques que es troben fora del sòl públic. En aquest cas, però, la mena dels treballs que s'hi han fet, en forma de rases relativament llargues, ens ha permès de fer-nos càrrec d'una manera àmplia de l'ús que es va donar a l'època antiga a una bona part del turó, *grosso modo* aquella que ocupa la

banda nord-est. També s'ha pogut establir de manera preliminar les etapes cronològiques de l'ocupació d'aquesta zona al llarg de l'època ibèrica.

Hem partit de dues evidències cabdals. D'una banda, la interpretació de les troballes fetes durant l'excavació, la qual, per cert, no ha estat fàcil, atès la mínima amplària del sondeig que s'hi va obrir, i d'altra banda, l'estudi dels materials, dels quals hem triat per publicar aquí alguns de molt significatius, atesa l'extensió que disposàvem.

Quant a l'evolució de l'ocupació del turó, hem exposat més amunt que els materials més antics que hi procedeixen ens indiquen una data del segon quart del segle V aC (*vid. supra*, 3). És aleshores, doncs, quan s'hauria d'haver produït la primera ocupació d'aquest indret pels naturals del país⁹ que, a causa del nivell de desenvolupament cultural i tecnològic que tenien aleshores i de la seva relació, bàsicament en aquests camps, amb les gentes coetànies que vivien a la franja costera mediterrània de la península Ibèrica, coneixem com a ibers. En aquest cas sabem, a través de les fonts escrites, que pertanyien a la tribu dels cossetans, una de les moltes agrupacions estatals presents al llarg del territori esmentat (Caixal, Castellano 1986).

Els vestigis arquitectònics d'aquesta activitat primerenca no els hem identificat fins ara amb claredat. Una gran majoria dels murs localitzats al cim del turó recolzen

directament en el terreny i mai –també ens ha passat aquesta vegada– hem pogut localitzar estrats que s’hi associïn proveïts d’una quantitat significativa de material arqueològic. Així que de les restes de les parets 4010 i 4024, tot i estar encastades en el terreny, només sabem que són anteriors als estrats 4026 i 4032. La sitja 4011, en la qual hem centrat una part d’aquest article, és precisament posterior en aquestes dues capes, les quals va tallar en el moment de ser oberta, cosa que ens proporciona un indici per a la seva fundació. D’aquesta manera, sabem que aquesta sitja i totes aquelles que s’han localitzat en l’excavació amb la seva boca en una cota més baixa, corresponen a un primer conjunt de dipòsits de gra, creat quan els murs 4010 i 4024 funcionaven feia temps. Així, creiem que aquest primer magatzem de cereal va començar a utilitzar-se cap a mitjan segle IV aC. Es tracta d’un moment particularment important al jaciment, en què es produeix l’ocupació de la plana litoral, a les dues ribes d’una les boques del torrent de Sant Gervasi, en què se situen els barris dels artesans productors de ferro i de ceràmica. Ara sabem també que l’acumulació dels excedents agrícoles es fa al cim del turó, on excavacions anteriors ja havien palesat el consum de cereals, al costat de lleguminoses i fruites (López Reyes 2007).

En segon lloc, el contingut de la sitja 4011, la unitat 4012 que correspon al seu rebliment i abandó, el qual hem estudiat a

manera de paradigma, ens situa en un altre moment significatiu de la vida del poblat, datable cap al segon o tercer decenni del segle II aC, i que ja havíem comprovat a bastament (López Mullor 2013). Ens referim a la reorganització posterior a la conquesta romana (197 aC), en forma de retícules de construccions traçades a cordill, com la de la zona 0, corresponent al barri dels ferrers, actualment visitable, o la preservada sota terra a la zona 1, relacionada amb l’activitat terrissaire.

En aquell moment, al turó sembla que no hi ha un canvi d’ús del sector on es guardaven els cereals, però sí un nou plantejament. D’aquí, l’abandó de les sitges més antigues, com ara la 4011, i l’obertura d’altres de noves, tal com és visible a la figura 10 (4018, 4400, 4600), les quals ja no seran tapades fins a un moment relativament avançat del funcionament de la vil·la romana, cap al final del segle II de la nostra era*. Llavors, el vell poblat ibèric ha deixat de tenir sentit ja fa temps (des del c. 50 aC) i s’ha vist substituït per una vil·la que durarà molts anys, fins al 500 de la nostra era, com a mínim, els vestigis de la qual, al cim del turó, han desaparegut per l’acció antròpica, com a mínim en tots els indrets excavats fins ara. Això no obstant, la ceràmica trobada, gairebé sempre fora de context, així ho indica.

Cal no oblidar la presència de l’ermita dedicada als sants Protasi i Gervasi. La seva situació dóna peu per pensar que el seu

antecedent remot va ser un santuari antic. Sens dubte, al començament del segle II de la nostra era, estava en ple ús, com demostra el *cippus* amb la inscripció d'un exvot dedicat per *Caius Clodius Emilianus*, conservat a la paret de l'ermita fins fa no gaires anys i que ara es custodia al Museu Balaguer (Castellano 1986, López Mullor *et al.* 1992, 73-76). També es pot suposar que la seva advocació a uns sants que van morir als

primers al segle III o IV de l'era, i als quals es va retre culte des del IV, recorda d'alguna manera els bessons Castor i Pol·lux. En tot cas, creiem que aquest santuari, situat al cim del promontori dins el nucli més antic del poblat ibèric, podria haver existit des de la seva fundació o des d'una època primerenca del seu ús i haver perdurat, amb diversos canvis d'advocació, fins als nostres dies.

NOTES

- 1 Diputació de Barcelona i Universitat Autònoma de Barcelona.
- 2 Director de les excavacions al turó de Sant Gervasi en 2012 i 2014.
- 3 Utilitzem el topònim Darró com a genèric del jaciment, tot i que distingim entre el poblat ibèric, que anomenem d'aquesta manera mateixa, i la vil·la romana, a la qual apliquem el nom d'Adarró: és a dir, *ad Darró*, al costat de Darró. Una síntesi sobre la toponímia de l'indret es pot veure a López Mullor *et al.* 1992, 69-72.
- 4 Aquest vaixell està adscrit al Centre d'Arqueologia Subaquàtica de Catalunya (CASC), depenent del Museu d'Arqueologia de Catalunya. Els tècnics del CASC, sota la direcció del seu director d'aleshores, Xavier Nieto, ens van prestar ajut en la prospecció del litoral i en l'excavació dels estrats de base d'una de les cases ibèriques del jaciment, coberts per aigües freàtiques.
- 5 És la data dels materials més tardans apareguts, però l'explotació agrícola de les capes més enlairades va fer desaparèixer els estrats d'abandó en tots els indrets excavats fins ara, cosa que ens impedeix saber la data exacta en què la vil·la va restar abandonada.
- 6 Esdevingut en 1995 Museu d'Arqueologia de Catalunya.
- 7 En aquesta oportunitat ens limitarem a l'adscripció cronològica de les unitats estratigràfiques aparegudes dins la sitja 4011 i al seu entorn. La resta queda per a la memòria de l'excavació, que es troba en curs de redacció.
- 8 Cal recordar que en totes les unitats estratigràfiques excavades la superfície de treball va ser mínima: estrictament la que permetia la rasa i només fins a la base de la claveguera prevista. Això fa que en la majoria de les ocasions el material obtingut fos molt escàs.
- 9 S'ha de tenir present la troballa superficial al turó de Sant Cristòfol, a l'altra banda del litoral vilanoví, d'un fragment de ceràmica àtica de figures negres, datable del segle VI aC, que s'adiria amb el començament del període ibèric al nord-est de la península (López Mullor 1986, 146). Potser, Darró es va fundar en aquell moment, tot i que encara no s'ha trobat el material que ho provi.

BIBLIOGRAFIA

- Almagro, M. (1947), "Estratigrafía de la ciudad helenístico-romana de Ampurias", *Archivo Español de Arqueología* (Madrid), 179-199.
- Almagro, M.; Serra Ràfols, J.C.; Colominas, J. (1945), *Carta arqueológica de España*, Barcelona, Madrid.
- Arribas, A. (1956), "La primera campaña de excavaciones en el poblado ibérico y 'villa' romana de Adarró (Villanueva y Geltrú). Excavaciones de 1956", *Boletín de la Biblioteca-Museo Víctor Balaguer* (Vilanova i la Geltrú), 5ena època, vol. IV: 23-48.
- . (1959), "El poblado y la villa romana de Adarró (Villanueva y Geltrú)", *Ampurias* (Barcelona), XX: 323-329.
- Bellmunt, J. 1955: "Nuevos hallazgos en San Gervasio". *Boletín de la Biblioteca-Museo Balaguer* (Vilanova i la Geltrú), vol. 1, 5a època: 57-59
- . (1956), "Crónica de la sección arqueológica. Excavaciones en San Gervasio-Adarró". *Boletín de la Biblioteca-Museo Balaguer* (Vilanova i la Geltrú), 5a època, vol. 2: 132-134.
- . (1983-1985), "Dades inèdites del Lloc d'Aderró: ubicació de la necròpolis de la villae (sic) romana". *Butlletí de la Biblioteca Museu Balaguer* (Vilanova i la Geltrú), 6a època: 9-18
- Caresmar, J. (1780) *Carta del doctor don Jayme Caresmar, canonigo premonstratense del Monasterio de Nuestra Senora de Bellpuig delas Avellanas dirigida al muy illustre señor don Manuel de Teran, Baron dela Linde, intendente general interino del exercito y principado de Cataluña en la qual se prueba ser Cataluña en lo antiguo mas poblada, rica y abundante que oy* (manuscrit publicat en 1821). Darrera reedició, *Carta al Barón de La Linde sobre la antigua y nueva población de Cataluña*, Centre Comarcal d'Estudis d'Igualada, Igualada, 1979.
- Caixal A.; Castellano, A. (1986), "Les fonts escrites sobre Darró i la seva contrada", *Memoria 1984*, Servei de Catalogació i Conservació de Monuments de la Diputació de Barcelona, Barcelona: 142-148.
- Castanyer, P.; Sanmartí, E.; Tremoleda, J. (1993), "Céramique à vernis noir de Roses", *Dicocer, Dictionnaire des céramiques antiques (VIIe s. av. n. è.-VIIe s. de n. è.) en Méditerranée nord-occidentale (Provence, Languedoc, Ampurdan)*, Lattara, 6 : 542-544. Estat actual a : <http://syslat.on-rev.com/DICOCER/dicocer.lc?programme=editD3&choix=ROSES&Submit=submit>
- Castellano, A. (1986), "La inscripció votiva romana del turó de Sant Gervasi", *Memòria 1984*, Servei de Catalogació i Conservació de Monuments de la Diputació de Barcelona, Barcelona: 148-150.
- Conde, M.J. (1991) "Les produccions de *kálathos* d'Empúries i la seva difusió mediterrània (segles II-I a.C.)", *Cypsela* (Girona), IX, 141-168.
- Coroleu, J. (1878), *Historia de Villanueva y Geltrú*, Vilanova i la Geltrú (2a ed. 1979).
- . (1882), "Descubrimientos en Villanueva y Geltrú", *Boletín de la Real Academia de la Historia* (Madrid) , vol. II: 218.
- Creus, T. (1878, ed. 1888), "Noticias sobre la comarca de Vilanova y la Geltrú", *Memòries de l'Associació Catalanista d'Excursions Científiques*, vol. II, Barcelona.

- . (1880), "Noticia de algunas trovallas arqueologicas fetas en lo districte municipal de Vilanova i la Geltrú ab ocasio dels treballs de construccio del ferrocarril de Valls a Vilanova y Barcelona". *Butlletí de l'Associació d'Excursions Catalana* (Barcelona), 2: 165-167.
- . (1886), *El pasado, el presente y el probable porvenir de Villanueva y Geltrú*. Vilanova i la Geltrú.
- Garí Siumell, J.A. (1860), *Descripción e historia de la villa de Villanueva y Geltrú. Desde su fundación hasta nuestros días*, Vilanova i la Geltrú.
- Ferrer Martí, A. (1979), "El poblat ibero-romà de Darró de nou al descobert", *Informació Arqueològica* (Barcelona), 26: 24-28.
- Hübner, E. (1869), *Corpus Inscriptionum Latinarum, volumen secundum. Inscriptiones Hispaniae Latinae*, Berlin.
- Ferrer Soler, A. (1944), "Restos de una villa romana en Villanueva y Geltrú", *Ampurias* (Barcelona), 6: 334-336.
- (1947), *Los misterios de Villanueva*, Vilanova i la Geltrú.
- . (1947-1948), "El poblamiento ibérico del Panadés y extensiones", *Ampurias* (Barcelona), IX-X: 272-286.
- . (1952), "Hallazgos de dos sepulturas romanas en Adarró". *Revista Folclore*, 2n semestre, núm. 6: 84-86.
- . (1953), "Sepulturas romanas en San Gervasio". *Boletín de la Biblioteca-Museo Balaguer* (Vilanova i la Geltrú), 5a època, 1: 39.
- . (1955), "Prospecciones en yacimientos romanos de Sitges y Villanueva y Geltrú", *Archivo Español de Arqueología* (Madrid), XXVIII: 174-179.
- López Mullor, A. (1986), "Establiment ibèric i romà de Darró". *Memòria 1984*, Servei de Catalogació i Conservació de Monuments, Diputació de Barcelona, Barcelona, 1986: 129-142.
- . (1986-1989), "Los talleres anfóricos de Darró (Vilanova i la Geltrú, Barcelona). Noticia de su hallazgo", *Empúries* (Barcelona), 48-50.
- . (1988), A., "Darreres intervencions a l'assentament ibèric i la vil·la romana de Darró (Vilanova i la Geltrú, Garraf)", *Tribuna d'Arqueologia 1987-1988*, Servei d'Arqueologia, Generalitat de Catalunya, Barcelona, 1988: 53-68.
- . (1993), "El establecimiento ibérico y la villa romana de Darró (Vilanova i la Geltrú, Barcelona)", *Actes du XII^e Congrès International des Sciences Préhistoriques et Protohistoriques. Bratislava, 1-7 septembre 1991*, vol. 3, Institut Archéologique de l'Académie Slovaque des Sciences, Bratislava, 1993: 416-425.
- . (2013), "Evolució constructiva i material arqueològic de la casa núm. 3 del poblat ibèric de Darró (Vilanova i la Geltrú), segles II-I aC", Prevosti, M.; López, J.; Guitart, J. (ed.), *Ager Tarraconensis 5. Paisatge, poblament, cultura material i història. Actes del Simposi internacional*, Documenta, 16, Institut d'Estudis Catalans, Institut Català d'Arqueologia Clàssica, Tarragona, 2013: 367-391.
- López Mullor, A.; Ferrer (1982), A., "Avenç dels resultats obtinguts a les excavacions de l'establiment

ibèric i romà de Darró (Vilanova i la Geltrú). Campanyes de 1977 a 1981”, *Butlletí de la Biblioteca-Museu Balaguer* (Vilanova i la Geltrú), 6a època, 3, 1982: 171-198.

López Mullor, A., Fierro, X. (1988 a), “La época ibérica en Darró, Vilanova i la Geltrú, Barcelona. Evidencias e hipótesis proporcionadas por las últimas excavaciones (1984-1988)”. *Homenaje al Profesor Eduardo Ripoll Perelló (Espacio, Tiempo y Forma, Madrid, s. II, 1), 1988: 117-141.*

–. (1988 b), “L'època ibèrica a Darró. Hipòtesis i evidències proporcionades per les darreres excavacions”. *Miscel·lània Penedesenca* (Sant Sadurní d'Anoia), XI, 1988: 37-68.

–. (1989), “L'època romana a Darró, Vilanova i la Geltrú”. *Miscel·lània Penedesenca* (Sant Sadurní d'Anoia), XIII, 1989 (1990): 69-116 (*Zones. Jornades d'Estudis Penedesencs, Sitges juny 1989*).

–. (1990), “La época romana en Darró (Vilanova i la Geltrú, Barcelona)”. *Espacio, Tiempo y Forma* (Madrid), s. I, n. 3, 1990: 203-254.

–. (1992), “Materials per a una classificació de la ceràmica ibèrica al torn produïda a Darró”, *Miscel·lània Penedesenca*, XVI, I, Vilanova i la Geltrú, 7-96.

–. (1994), “Un horno con ánforas de tipo púnico-ebusitano hallado en Darró (Vilanova i la Geltrú, Barcelona)”. *Coloquios de Cartagena, I. El mundo púnico. Historia, sociedad y cultura (Cartagena, 17-19 de noviembre de 1990)*. Murcia, 1994: 443-463.

–. (2000), “Darró i el poblament ibèric al Garraf”. L'hàbitat protohistòric a Catalunya, Rosselló i Lluenguadoc Occidental. Actualitat de l'arqueologia de l'edat del Ferro [AFEAF'98. XXII Colloque International pour l'étude de l'âge du Fer, Girona, 21-24 de maig de 1998], Museu d'Arqueologia de Catalunya-Girona, Sèrie monogràfica, 19. Girona, 2000: 43-58.

–. (2004), “La céramique grise fine ibérique des II^e-I^{er} siècles av. J.-C. en Cossétanie (Catalogne, Espagne)”. *Actes du Congrès International de Vallauris, Société Française d'Étude de la Céramique Antique en Gaule*. Marseille, 459-472.

López Mullor, A., Fierro, J., Caixal, À (2009), “Les vil·les romanes al sector meridional de l'ager *barcinonensis* i el septentrional de l'ager *tarraconensis*”. Revilla, V.; González, J.R.; Prevosti, M. (ed.), *Actes del Simposi: Les vil·les romanes a la Tarraconense. Implantació, evolució i transformació. Estat actual de la investigació del món rural en època romana, celebrat a Lleida del 28 al 30 de novembre de 2007*, volum I, Monografies, 10, Museu d'Arqueologia de Catalunya, Barcelona, 2009: 125-143.

López Mullor, A., Fierro, X., Caixal, A., Castellano, A. (1992), *La primera Vilanova. L'establiment ibèric i la vil·la romana d'Arró, Darró o Adarró de Vilanova i la Geltrú. Síntesi dels resultats de les darreres recerques arqueològiques i històriques*. Sant Sadurní d'Anoia, 1992.

López Mullor, A., Fierro, X., Riera, M., Suau, L. (2002), “Les excavacions a Darró (Vilanova i la Geltrú, Garraf) entre 1996 i 1998”. *Tribuna d'Arqueologia 1998-1999*, Generalitat de Catalunya, Direcció General del Patrimoni Cultural, Servei d'Arqueologia. Barcelona, 2002: 175-210.

López Mullor, A., Fierro, X., Suau, L., Riera, M. (2004), “Excavació de dues cases a l'establiment ibèric i la vil·la romana de Darró (Vilanova i la Geltrú, Garraf)”. *Actes de les Jornades d'Arqueologia i Paleontologia 2001. Comarques de Barcelona 1996-200. La Garriga, 29 i 30 de novembre, i de desembre de 2001*. Generalitat de Catalunya, Departament de Cultura, Ajuntament de la Garriga, vol. I. Barcelona, 2004: 218-230.

López Reyes, D. (2007), *Informe arqueobotànic de les llavors i fruits carbonitzats de l'àrea del Xalet del Nin al jaciment ibèric de Darró (Vilanova i la Geltrú)*. *Campanya 2006*, Rocs Món Ibèric (inèdit).

Morel, J-P. (1969), "Études de céramique campanienne. I. L'atelier des petites estampilles", *Mélanges d'Archéologie et d'Histoire* (Paris, Rome), 81 : 59-117.

Pérez Ballester, J. (2008), "Cerámica de barniz negro". Bernal, D.; Ribera, A. (eds.), *Cerámicas hispanorromanas. Un estado de la cuestión*, Universidad de Cádiz, Cádiz, 2008: 263-274.

Principal, J. (1998), Las importaciones de vajilla fina de barniz negro en la Cataluña sur y occidental durante el siglo III a. C. Comercio y dinámica de adquisición en las sociedades indígenas, BAR International Series, Oxford.

Principal, J.; Ribera, A. (2013), "El material más apreciado por los arqueólogos, la cerámica fina. La cerámica de barniz negro", Ribera, A. (coord.), *Manual de Cerámica Romana. Del Mundo Helenístico al Imperio Romano*, Museo Arqueológico Regional de la Comunidad de Madrid, Colegio Oficial de Doctores y Licenciados en Filosofía y Letras y Ciencias, Sección de Arqueología, Alcalá de Henares, 2013: 1-106.

Puig, A. M. (2006), "Les ceràmiques de vernís negre". Puig, A. M.; Martín, A., *La colònia grega de Rhodè (Roses, Alt Empordà)*, Museu d'Arqueologia de Catalunya, Girona: 303-472.

Michel Py, "Campanienne A", *Dicocer, Dictionnaire des céramiques antiques (VIIe s. av. n. è.-VIIe s. de n. è.) en Méditerranée nord-occidentale (Provence, Languedoc, Ampurdan)*, Lattara, 6: 146-150. Estat actual a:

<http://systat.on-rev.com/DICOCER/dicocer.lc?programme=editD3&choix=CAMP-A&Submit=submit>

Sanmartí, E. (1978), *La cerámica campaniense de Emporion y Rhodè*, Monografies Emporitanes, IV, Publicació de l'Institut de Prehistòria i Arqueologia de la Diputació de Barcelona, Barcelona, 1978, 2 vols.

Virella, A. (1984), "Orígens arqueològics de Vilanova i la Geltrú", *Aspectes de la nostra història*, Ajuntament de Vilanova i la Geltrú, Vilanova i la Geltrú: 5-31.