



BOLETÍN ECONÓMICO REGIONAL REGIÓN CENTRO - SUR

**Banco de la República
Subgerencia de Estudios Económicos
Centro Regional de Estudios
Económicos Centro - Sur**

El **BOLETÍN ECONÓMICO REGIONAL** es una publicación trimestral de los Centros Regionales de Estudios Económicos del Banco de la República. Su propósito es mostrar la evolución de las principales actividades económicas de las regiones en Colombia.

Las opiniones y posibles errores son responsabilidad exclusiva de los autores y no comprometen al Banco de la República ni a su Junta Directiva.

Diciembre de 2006 **Número 03**

Para sugerencias y comentarios favor dirigirse a las siguientes personas que participaron en su elaboración:

Tolima:

Alvaro Augusto Campos Martínez.
acampoma@banrep.gov.co
Pastor Enrique Quintero Carvajal
pquintca@banrep.gov.co
Alvaro Alberto Ramírez Hernández
aramiher@banrep.gov.co

Caquetá:

Gerson Rojas Rojas
grojasro@banrep.gov.co

Cundinamarca:

Juan Carlos Bermeo Soto
jbermeso@banrep.gov.co

Huila:

José Yesid Jaramillo M.
jjarammo@banrep.gov.co

I. DEPARTAMENTO DEL TOLIMA

Tolima. Indicadores Económicos Trimestrales

Indicadores Económicos	Unidades	IV Trimestre		
		2005	2006	Var. %
Tasa de desempleo	%	19.3	17.4	
Tasa de subempleo	%	36.5	38.3	
<i>Inversión neta en sociedades</i>				
- Acumulado enero a diciembre	Millones \$	18,721	32,991	76.2
Exportaciones totales	US \$Miles	161,151	157,498	-2.3
Importaciones totales	US \$Miles	18,912	26,690	41.1
<i>Sector financiero</i>				
- Captaciones	Millones \$	1,175,670	1,331,943	13.3
- Cartera	Millones \$	1,059,211	1,383,449	30.6
<i>Gobierno Central Departamental</i>				
- Ingresos totales	Millones \$	425,462	441,689	3.8
- Gastos totales	Millones \$	413,932	430,230	3.9
<i>Gobierno Central Mpal. Ibagué</i>				
- Ingresos totales	Millones \$	185,586	197,087	6.2
- Gastos totales	Millones \$	167,119	175,218	4.8
<i>Actividad edificadora</i>				
Area aprobada total	M ²	251,847	332,204	31.9
Area aprobada vivienda	M ²	216,593	274,788	26.9

Fuente: Superintendencia Financiera, Bolsa Nal. Agropec., Cámara de Comercio Ibagué, DANE, Alcaldía, Gobernación.

1. Mercado laboral

Para el trimestre octubre - diciembre de 2006 el DANE reportó una tasa de desempleo para Ibagué del 17.4%, lo que representa una disminución de 1.9 puntos porcentuales con respecto al mismo período del año precedente, lo cual se reflejó en indicadores tales como el número de ocupados, que pasaron de 177 mil a 184 mil; entre tanto, la cantidad de desocupados se redujo en 3.000 personas, respecto a las 42.000 registradas un año atrás; sin embargo, las personas inactivas pasaron de 111 mil a 116 mil. A pesar de la reducción de la tasa de desempleo, Ibagué continuó ocupando el primer lugar en esta materia, en el contexto de las trece ciudades investigadas por el DANE, seguida por Cartagena con 16.8% y Pereira con 15.1%, mientras que Cúcuta registró la menor desocupación con 9.3%. Para las trece áreas el indicador fue de 12.3%.

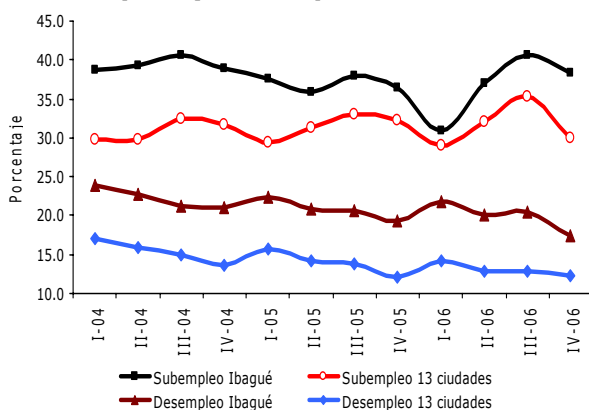
Respecto al subempleo subjetivo, o sea aquel que "se refiere al simple deseo manifestado por el trabajador de mejorar sus ingresos, el número de horas trabajadas o tener una labor más propia de sus personales competencias"¹, Ibagué alcanzó una tasa del 38.3%, solo superada por Pasto (43.8%), lo que significa un indicador muy elevado frente al 29.9% de las 13 principales ciudades. En el período se produjo en Ibagué una leve disminución de la oferta laboral (0.6 puntos porcentuales), expresada en una tasa global de participación que pasó de 66.4% a 65.8%; sin embargo, es la más alta de la muestra del DANE, lo que indica que proporcionalmente Ibagué registra la mayor oferta laboral de las ciudades estudiadas, cuyo promedio se ubicó en 59.6%.

Ibagué. Indicadores del mercado laboral.

Concepto	2005		2006		
	Octubre a Dic.	Enero a Marzo	Abril a Junio	Julio a Sept.	Octubre a Dic.
Población total (miles)	423	425	426	427	428
Población en edad de trabajar (miles)	330	332	333	336	339
% Población en edad de trabajar	78.1	78.2	78.3	78.6	79.1
Población económicamente activa (miles)	219	221	221	219	223
Tasa global de participación (%)	66.4	66.5	66.2	65.2	65.8
Ocupados (miles)	177	173	176	174	184
Tasa de ocupación (%)	53.6	52.0	52.9	51.8	54.4
Subempleados subjetivos(miles)	80	68	82	89	85
Tasa de subempleo subjetivo (%)	36.5	30.9	37.1	40.7	38.3
Desocupados (miles)	42	48	44	45	39
Tasa de desempleo (%)	19.3	21.8	20.1	20.5	17.4
Inactivos (miles)	111	111	112	117	116

Fuente: DANE: Encuesta Continua de Hogares - ECH

Ibagué y trece ciudades. Tasas de desempleo y subempleo. 2005 - 2006



Fuente: DANE: Encuesta Continua de Hogares - ECH

¹ DANE. Gran Encuesta Integrada de Hogares. Diciembre de 2006. Bogotá. Enero 31 de 2007.

2. Inversión neta en sociedades

La inversión neta en sociedades totalizó en el 2006 \$32.991 millones, lo que equivale a un crecimiento de \$14.270 millones (76.2%), frente al año precedente. Tal resultado obedece principalmente a las adiciones y reformas de capital en empresas existentes, que al sumar \$27.779 millones superaron en \$14.006 millones (101.7%) el monto del 2005. Entre tanto, la creación de empresas nuevas contabilizó 424 firmas, con un capital de \$9.096 millones superior en 6.1% al registrado en 2005, mientras que las 181 sociedades disueltas perdieron capital por \$3.884 millones.

Tolima. Inversión neta en sociedades por actividad económica. Enero a diciembre 2005 - 2006

Actividad Económica	Millones de pesos					
	Enero - dic. 2005		Enero - dic. 2006		Variación valor	
	No.	Valor	No.	Valor	Absoluta	%
Total	345	18,721	420	32,991	14,270	76.2
Agropecuaria	28	2,345	32	3,193	848	36.2
Explotación de Minas	5	1,127	5	176	-951	-84.4
Industria	25	2,234	35	1,583	-651	-29.1
Electricidad, gas y agua	4	-1,763	3	5,375	7,138	504.9
Construcción	17	950	50	2,579	1,629	171.5
Comercio	135	9,223	164	15,437	6,214	67.4
Transporte	7	690	12	2,165	1,475	213.8
Seguros y Finanzas	76	2,079	91	1,148	-931	-44.8
Servicios	48	1,836	28	1,335	-501	-27.3

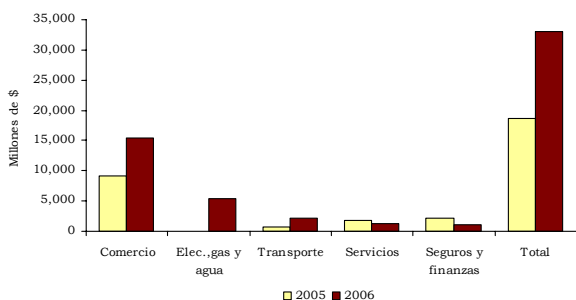
Fuente: Cámaras de Comercio de Ibagué, Espinal y Honda.

Al examinar la inversión neta por actividad económica, se aprecia que el rubro de electricidad, gas y agua fue el de mayor crecimiento con \$7.138 millones (504.9%), jalonado por una empresa de energía que incrementó su capital en \$5.000 millones. Sigue en importancia el comercio con un aumento anual de \$6.214 millones (67.4%), explicado en gran parte por las reformas de capital efectuadas en este sector, las cuales sumaron \$11.899 millones, con una adición de capital por \$6.044 millones (103.2%). También se presentaron crecimientos importantes de la inversión neta en la construcción con \$1.629 millones (171.5%), transporte y comunicaciones con \$1.475 millones (213.8%) y agropecuario con \$848 millones (36.2%). Por el contrario, el capital neto decreció en la

Tolima, Caquetá, Huila y Cundinamarca

explotación de minas con -\$951 millones (-84.4%), seguros y finanzas con -\$931 millones (-44.8%) e industria con -\$651 millones (-29.1%).

Tolima. Inversión neta en sociedades. Enero a diciembre 2005 - 2006



Fuente: Cámaras de Comercio de Ibagué, Espinal y Honda.

3. Actividad y precios agrícolas

En el sector agrícola los resultados no fueron muy favorables, habida cuenta que durante el segundo semestre de 2006 se sembraron 8.980 hectáreas de sorgo, lo que representa un descenso de 6.820 hectáreas (-43.2%) con respecto a igual período de 2005, explicado principalmente por las dificultades que tuvieron los cultivadores el año anterior para la comercialización de la cosecha. Se esperan rendimientos de 3.7 toneladas por hectárea y una producción total de 33.304 toneladas, inferior en 41.4% a la de un año atrás. En el cuarto trimestre del año en curso, el sorgo alcanzó un precio medio de \$538.273 por tonelada, con un alza trimestral del 11.0% y anual del 25.4% incentivada por la cotización creciente del maíz.

En maíz la superficie se redujo en 300 hectáreas (-2.3%), al pasar de 13.250 hectáreas en el semestre B de 2005 a 12.950 hectáreas en la actualidad. El volumen de producción se cuantifica en 46.195 toneladas, sobre la base de unos rendimientos promedio de 3.6 toneladas por unidad de superficie. El precio trimestral del maíz amarillo se incrementó en 10.6% al colocarse en

\$640.000 la tonelada, debido a la elevación de los precios internacionales, al ser demandado el cereal para la producción de etanol, así como por las expectativas de una reducción de la cosecha en los principales países productores. El maíz blanco registró un alza trimestral superior (38.6%), al cotizarse en la región a \$813.333 por tonelada.

Con respecto al arroz, si bien no fue posible obtener las estadísticas correspondientes al área sembrada, se estima que ésta superará ligeramente las 50.500 hectáreas del segundo semestre de 2005, debido al positivo comportamiento de los precios, toda vez que éstos han venido creciendo desde comienzos de año; por ejemplo, la tonelada de paddy Oryzica-1 pasó de \$596.000 en enero a \$680.000 en diciembre, con un incremento del 14.1%, mientras que la tonelada de arroz blanco de la misma variedad subió 14.8%, de \$1.103.333 a \$1.266.667 en igual lapso.

4. Industria

La producción industrial del Tolima registró al cierre de diciembre de 2006 un comportamiento poco favorable, según se desprende de los resultados de la Encuesta de Opinión Industrial Conjunta que realiza la ANDI, pues su crecimiento de 5.8% fue inferior al promedio nacional de 8.5%, así como al de departamentos similares como Risaralda (15.7%), Santander (9.6%) y Caldas (6.2%), entre otros. De igual forma, el aumento de las ventas totales de 6.2% solo fue superior al del Atlántico (3.8%), igual al de Caldas (6.2%) e inferior al consolidado nacional (7.7%). Adicionalmente, el Tolima reportó el menor crecimiento de las ventas en el mercado nacional (2.5%), en tanto que la media nacional se situó en 5.4%.

Siguiendo con los resultados de la encuesta, el 11.1% de las empresas industriales del departamento consideran que la rentabilidad es baja, porcentaje que solo es superado por Bolívar (12.5%) y Antioquia (14.0%); también, el 11.1% de los industriales locales opinan que tienen problemas para obtener capital de

Tolima, Caquetá, Huila y Cundinamarca

trabajo, mientras que el promedio de la encuesta es de solo 2.9%. Sin embargo, algunos indicadores reflejan expectativas menos desalentadoras. Tal es el caso de los altos inventarios de productos terminados, donde el Tolima muestra un porcentaje del 10.3%, inferior al 11.3% del total de la encuesta. Igualmente, la proporción de industriales afectados por el tipo de cambio del 11.1% es menor al 13.2% del consolidado.

5. Comercio exterior

En el transcurso del 2006 los agentes económicos del Tolima exportaron productos por US \$157.5 millones, cifra inferior en US \$3.7 millones (-2.3%) a la obtenida el año anterior, explicada por la reducción de las exportaciones tradicionales (conformadas básicamente por café verde) en US \$17.1 millones (-12.7%).

Tolima. Exportaciones tradicionales y no tradicionales. 2005 - 2006

Código	Descripción	Valor FOB US\$ Miles		Variación %
		2005	2006	
	Total	161,151	157,499	-2.3
	Tradicionales	134,575	117,480	-12.7
	No tradicionales	26,576	40,019	50.6
100	Sector agropecuario	738	673	-8.8
111	Producción agropecuaria	674	398	-41.0
121	Silvicultura	64	276	332.4
200	Sector minero	33	281	745.5
300	Sector industrial	25,805	39,065	51.4
31	Productos alimentic., bebidas y tabaco	11,137	14,983	34.5
32	Textiles, prendas de vestir	10,495	19,169	82.7
33	Industria maderera	158	26	-83.5
34	Fabricación de papel y sus productos	4	9	142.1
35	Fabricación sustancias químicas	166	155	-6.7
36	Minerales no metálicos	133	16	-87.6
37	Metálicas básicas	84	0	-99.6
38	Maquinaria y equipo	234	292	25.0
39	Otras industrias	3,395	4,413	30.0

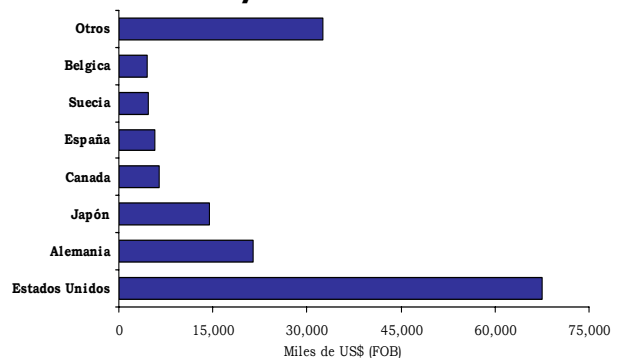
Fuente: DANE. Datos preliminares

Por su parte, las exportaciones no tradicionales, al situarse en US \$40.0 millones, crecieron 50.6% debido fundamentalmente al repunte de las ventas del sector industrial al aumentar en US \$13.3 millones (51.4%), jalonadas en buena medida por el renglón de textiles y prendas de vestir, que se incrementó en US \$8.7 millones (82.7%). En segundo

lugar se ubicaron los productos alimenticios, bebidas y tabaco, al venderse extractos o esencias de café por US \$14.7 millones, con un aumento del 34.5%.

Los mercados de destino más importantes para los productos del Tolima fueron, en primer lugar, los Estados Unidos al ubicarse como el mayor comprador con una participación del 42.9%, correspondiente a US \$67.6 millones. Le sigue de lejos Alemania con adquisiciones por US \$21.4 millones, lo que significa una contribución del 13.6%. En tercer lugar se encuentra Japón, con operaciones por US \$14.5 millones que representan el 9.2%.

Tolima. Destino de las exportaciones tradicionales y no tradicionales 2006

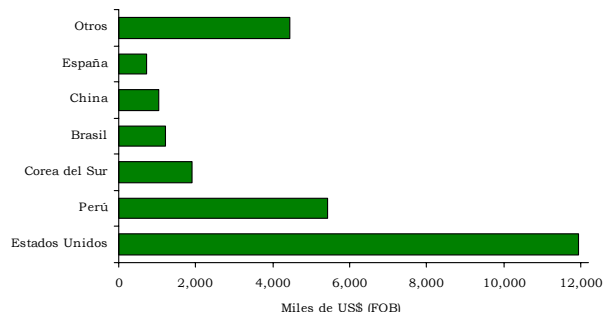


Fuente: DANE. Cifras preliminares.

Las importaciones efectuadas por los empresarios del Tolima crecieron 41.1% en el 2006, al alcanzar un total de US \$26.7 millones FOB, debido al incremento de US \$3.0 millones (98.8%) en la demanda del sector agropecuario, con compras por US \$6.1 millones, destacándose las adquisiciones de animales vivos y cereales. De igual manera, la industria importó productos por US \$20.6 millones, con un avance del 30.0%, jalonado básicamente por las compras cobre y sus manufacturas efectuadas por el rubro de industrias metálicas básicas, al aumentar en US \$7.7 millones. El principal proveedor internacional fue Estados Unidos, que ocupó el primer lugar al participar con el 44.8% del valor total de las compras al exterior, seguido por Perú con el 20.3% y Corea del Sur con el 7.1%.

Tolima, Caquetá, Huila y Cundinamarca

Tolima. Origen de las importaciones. Enero a diciembre 2006



Fuente: DIAN. Datos preliminares.

Tolima. Importaciones realizadas entre enero y diciembre 2005 - 2006

Código	Descripción	Valor FOB US\$ Miles		Variación %
		2005	2006	
Total		18,912	26,690	41.1
100	Sector agropecuario	3,082	6,127	98.8
200	Sector minero	1	2	100.0
300	Sector Industrial	15,808	20,555	30.0
	31 Productos alimentic., bebidas y tabaco	2,492	2,501	0.3
	32 Textiles prendas de vestir	2,849	2,944	3.3
	33 Industria maderera	1	16	(--)
	34 Fabricación de papel y sus productos	161	237	46.9
	35 Fabricación sustancias químicas	699	1,185	69.7
	36 Minerales no metálicos	35	373	977.2
	37 Metálicas básicas	291	7,671	(--)
	38 Maquinaria y equipo	9,162	5,501	-40.0
	39 Otras industrias	118	127	7.0
	Diversos y no clasificados	20	6	-70.6

Fuente: DIAN. Datos preliminares.

6. Sector financiero

Al finalizar el 2006 las captaciones del sector financiero del Tolima alcanzaron un saldo de \$1.331.943 millones, equivalente a un crecimiento de \$156.274 millones (13.3%) frente al 2005. Sin embargo, tales recursos solo representan el 1.3% del total intermediado a escala nacional. A su vez, la capital del departamento, Ibagué, concentró el 67.9% (\$904.554 millones) de las captaciones departamentales.

El buen desempeño en las captaciones se explica por el incremento anual de \$98.107 millones (13.4%) en los depósitos de ahorro de los bancos; además, este instrumento alcanzó una participación del 62.4% en el total. Dentro de las restantes fuentes de

recursos, sobresalen los avances de \$30.078 millones (15.8%) y de \$25.719 millones (10.4%) en las cuentas corrientes y los certificados de depósito a término, respectivamente.

Tolima. Saldo de las captaciones del sistema financiero. Diciembre 2005 y 2006

Concepto	Saldo a diciembre de:		Variación %
	2005	2006	
Total (1+2)	1,175,670	1,331,943	13.3
1. BANCOS COMERCIALES	1,156,032	1,307,035	13.1
Depósitos en cuenta corriente	190,532	220,611	15.8
Depósitos simples	108	50	-53.7
Certificados de depósitos a término	226,792	247,241	9.0
Depósitos de ahorro	733,577	831,683	13.4
Cuentas de ahorro especial	4,562	7,090	55.4
Certificados de ahorro de valor real	407	323	-20.4
Títulos de inversión en circulación	54	37	-31.5
2. COMPAÑÍAS FINANCIAMIENTO COMERCIAL	19,638	24,908	26.8
Certificados de depósitos a término	19,638	24,908	26.8

Fuente: Superintendencia Financiera.

Por su parte, la cartera bruta en el Tolima sumó \$1.383.449 millones a diciembre del 2006, al incrementarse en el año en \$324.238 millones (30.6%). Los bancos comerciales consolidaron una cartera por \$1.278.565 millones, con un avance anual de \$291.435 millones (29.5%). Llama la atención el comportamiento de la cartera de consumo, debido a su elevado aumento de \$146.621 millones (49.8%), mientras que la variación de los préstamos comerciales y los microcréditos fue de \$110.208 millones (22.2%) y \$24.235 millones (33.9%) en cada caso.

Tolima. Saldo de la cartera bruta del sistema financiero. Diciembre 2005 y 2006

Concepto	Saldo a diciembre de:		Variación %
	2005	2006	
Total (1+2)	1,059,211	1,383,449	30.6
1. BANCOS COMERCIALES	987,130	1,278,565	29.5
Vivienda	124,890	135,261	8.3
Consumo	294,556	441,177	49.8
Microcréditos	71,413	95,648	33.9
Comercial	496,272	606,480	22.2
2. COMPAÑÍAS FINANCIAMIENTO COMERCIAL	72,081	104,884	45.5
Vivienda	-	-	(--)
Consumo	18,045	24,386	35.1
Microcréditos	-	-	(--)
Comercial	54,036	80,498	49.0

Fuente: Superintendencia Financiera.

Tolima, Caquetá, Huila y Cundinamarca

7. Actividad edificadora

En el transcurso del 2006 la actividad edificadora del Tolima² continuó registrando un comportamiento favorable, toda vez que se aprobaron 585 licencias correspondientes a una superficie de 332.204 M², superior en 31.9% (80.357 M²) a la registrada en el 2005³. De dicho total, 274.788 M² (82.7%) se dedicaron a la construcción de vivienda, sobrepasando en 26.9% (58.195 M²) lo licenciado el año precedente. Para viviendas diferentes a las de interés social se destinaron 149.178 M² (54.3%). Por su parte, los programas de vivienda de interés social - VIS contemplan la edificación de 2.316 soluciones, donde 2.277 son casas (122.839 M²) y 39 son apartamentos (2.771 M²).

Hacia otros destinos, se destaca el sector educacional con la inscripción de 5 licencias y una superficie de 17.517 M², con un crecimiento anual de 16.840 M², seguido por el segmento de "administración pública" que avanzó anualmente en 8.201 M², así como la actividad "comercial" que creció en 5.268 M².

Tolima. Número de licencias y área por construir. Enero a diciembre 2005 - 2006

Destino	Enero - Dic. 2005		Enero - Dic. 2006		Variación %	
	Nb. Lic.	Área (M2)	Nb. Lic.	Área (M2)	Nb. Lic.	Área (M2)
Total	707	251,847	585	332,204	-17.3	31.9
Vivienda	635	216,593	523	274,788	-17.6	26.9
Industrial	4	4,192	3	1,627	-25.0	-61.2
Oficina	5	2,604	4	1,904	-20.0	-26.9
Bodega	11	6,948	3	1,773	-72.7	-74.5
Comercio	31	13,168	30	18,436	-3.2	40.0
Hotel	4	2,318	3	3,635	-25.0	56.8
Educacional	2	677	5	17,517	150.0	2,487.4
Hospital y Asistencial	4	1,474	-	-	-100.0	-100.0
Administración pública	2	279	2	8,480	-	2,939.4
Religioso	6	2,124	7	2,627	16.7	23.7
Social	2	1,246	4	928	100.0	-25.5
Otros	1	224	1	489	-	118.3

Fuente: DANE.

² Área registrada ante las curadurías urbanas, oficinas de planeación o secretarías de obras públicas de los municipios de Ibagué, Espinal, Honda y Líbano, suministrada por el DANE.

³ Ibagué concentró el 93.1% del área inscrita en el departamento, equivalente a 309.103 m² y superior en 45.9% al acumulado del año 2005.

8. Finanzas públicas departamentales del Tolima

En la vigencia del 2006 la administración central del Tolima obtuvo unos ingresos de \$441.689 millones, con un incremento anual de \$16.227 millones (3.8%). Por componentes, las transferencias recibidas explican 5.1 puntos porcentuales del crecimiento de los ingresos, al totalizar \$331.831 millones y aumentar \$21.904 millones (7.1%) frente al 2005.

Tolima. Situación fiscal de la administración central. 2005 - 2006^P

Variables económicas	Millones de pesos			
	2005	2006	Variaciones	
			Absoluta	%
Ingresos	425,462	441,689	16,227	3.8
Tributarios	93,072	97,608	4,536	4.9
No tributarios	15,563	12,250	-3,313	-21.3
Transferencias	309,927	331,831	21,904	7.1
De capital	6,900	0	-6,900	-100.0
Gastos	413,932	430,230	16,297	3.9
Funcionamiento	359,103	370,182	11,079	3.1
Transferencias	17,311	19,081	1,770	10.2
Formación bruta de capital	37,518	40,967	3,449	9.2
Déficit o superávit total	11,530	11,459	-71	-0.6

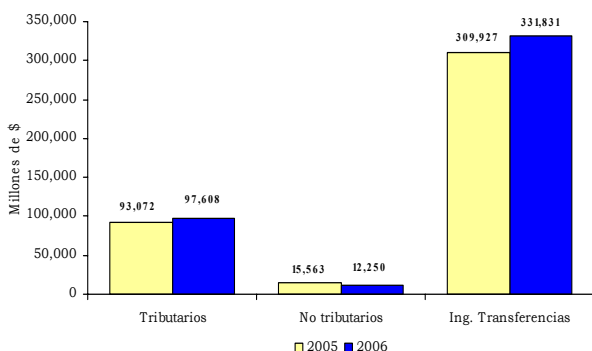
Fuente: Secretaria de Hacienda y Crédito Público Departamental.

(p) Cifras preliminares. Se toma como fuente de información la ejecución presupuestal de ingresos y gastos y el balance general de la entidad territorial. Esta clasificación se elabora con base en la metodología del FMI adoptada por el Banco de la República.

Por su parte, los ingresos tributarios, con un total de \$97.608 millones, aumentaron en el año en \$4.536 millones (4.9%). Al interior de estos sobresalen las rentas de cerveza, registro y cigarrillos, con avances de \$4.943 millones (12.5%), \$3.973 millones (63.2%) y \$1.377 millones (12.4%) respectivamente. De otro lado, el impuesto al consumo de licores registró una disminución anual de \$6.221 millones (59.2%), a causa de los inconvenientes generados por la apertura parcial de fronteras a licores de otros departamentos y a la culminación del contrato con el distribuidor exclusivo del aguardiente local.

Tolima, Caquetá, Huila y Cundinamarca

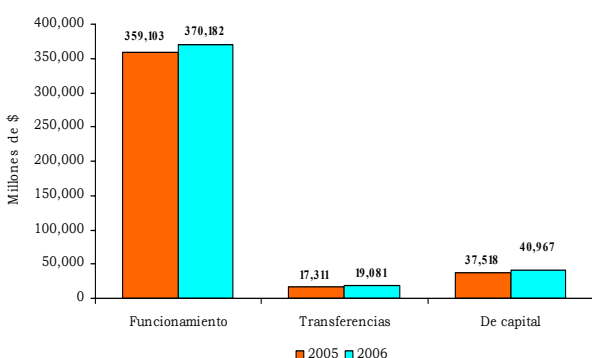
Tolima. Principales ingresos de la administración central 2005 - 2006



Fuente: Secretaria de Hacienda y Crédito Público Departamental.

Con relación a los egresos, en el 2006 la gobernación comprometió recursos por \$430.230 millones, monto superior en \$16.297 millones (3.9%) respecto al ejecutado el año anterior. Se destacan los gastos de funcionamiento por \$370.182 millones, con un crecimiento de \$11.079 millones (3.1%), frente al 2005, así como los gastos de capital con un incremento anual de \$3.449 millones (9.2%).

Tolima. Principales egresos de la administración central 2005 - 2006



Fuente: Secretaria de Hacienda y Crédito Público Departamental.

Finalmente, la administración departamental presentó un superávit presupuestal de \$11.459 millones, similar al obtenido en el año anterior cuando se situó en \$11.530 millones.

9. Principales pasivos del departamento del Tolima

Al finalizar el 2006 los principales pasivos⁴ de la administración central departamental ascendieron a \$135.571 millones, con un crecimiento anual de \$19.916 millones (17.2%).

Tolima. Saldo de los principales pasivos de la administración central. 2005 - 2006

Concepto	Saldo a diciembre de:		Variaciones	
	2005	2006	Absoluta	%
Total pasivos(1+2)	115,655	135,571	19,916	17.2
1. Pasivos de corto plazo	53,944	88,514	34,570	64.1
Cuentas por pagar	50,924	83,882	32,958	64.7
Obligaciones laborales	3,020	4,631	1,611	53.4
2. Pasivos de largo plazo	61,711	47,057	-14,654	-23.7
Operaciones crédito público	61,711	47,057	-14,654	-23.7

Fuente: Secretaría de Hacienda y Crédito Público Departamental - División de Contabilidad.

El aumento de los pasivos se explica por las obligaciones de corto plazo que se elevaron en \$34.570 millones (64.1%), debido a las deudas acumuladas por parte de la administración regional con la red hospitalaria pública y privada, por concepto de la prestación del servicio de salud, así como por lo adeudado en los proyectos de inversión; por ello el rubro de cuentas por pagar se incrementó en \$32.958 millones (64.7%). Por el contrario, los pasivos de largo plazo se redujeron en \$14.654 millones (-23.7%) con relación al 2005, en consonancia con el acuerdo de reestructuración de pasivos.

10. Finanzas públicas municipales de Ibagué

A la administración central municipal de Ibagué ingresaron recursos en el 2006 por \$197.087 millones, y en su totalidad correspondieron a ingresos corrientes; tal cifra es superior en

⁴ Incluye pasivos de corto y largo plazo por concepto de: obligaciones de crédito público (Código contable 22), obligaciones financieras (23), cuentas por pagar (24), obligaciones laborales (25) y bonos y títulos emitidos (26). No incluye pasivos estimados (27) y otros pasivos (29).

\$11.502 millones (6.2%) a la percibida en el 2005. Al interior de lo recaudado, los ingresos tributarios mostraron el mayor avance relativo con 8.0% (\$4.380 millones), jalonado en buena medida por el incremento de 19.1% en el impuesto predial, donde se aplicó una importante labor de recuperación de cartera. A pesar de la favorable evolución de los recursos tributarios, su participación dentro de los ingresos del municipio fue de solo 30.0%, mientras que las transferencias representaron el 63.3%, al incrementarse en el año en 5.4% (\$6.351 millones), mientras que los ingresos no tributarios sólo contribuyen con el 6.7%.

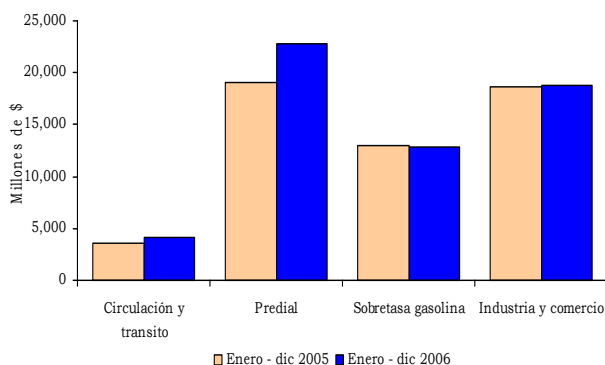
Ibagué. Situación fiscal de la administración central. 2005 - 2006

Variables económicas	2005	2006	Variaciones	
			Absoluta	%
Ingresos	185,586	197,087	11,502	6.2
Tributarios	54,670	59,050	4,380	8.0
No tributarios	12,466	13,236	770	6.2
Transferencias	118,450	124,801	6,351	5.4
De capital	0	0	0	0.0
Gastos	167,119	175,218	8,099	4.8
Funcionamiento	138,030	153,385	15,355	11.1
Intereses deuda pública	5,086	3,449	-1,637	-32.2
Transferencias	8,195	3,357	-4,839	-59.0
Formación bruta capital	15,808	15,027	-781	-4.9
Déficit o superávit ^{1/}	18,467	21,870	3,403	18.4

Fuente: Administración central municipio de Ibagué - Ejecuciones Presupuestales.

1/ No incluye préstamo neto.

Ibagué. Principales ingresos tributarios de la administración central 2005 - 2006

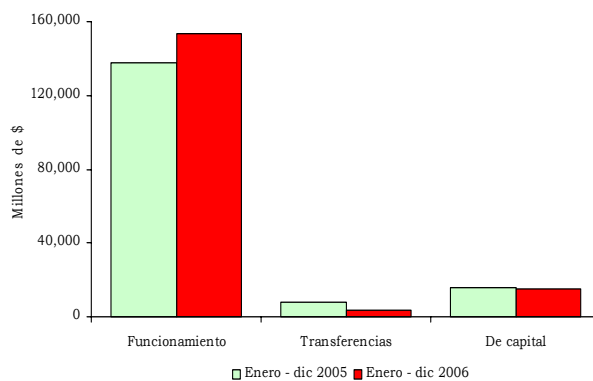


Fuente: Secretaría de Hacienda Municipal de Ibagué.

Por su parte, los egresos corrientes (pagos y compromisos) totalizaron \$160.191 millones en el 2006, con un incremento anual de \$8.880 millones (5.9%). Dentro de estos se destacan los gastos de funcionamiento al crecer en \$15.355 millones (11.1%), por el incremento de la remuneración al trabajo (\$7.420 millones), los mayores gastos en la compra de bienes y servicios (\$2.708 millones), los recursos canalizados para atender necesidades básicas de la población de menores ingresos (\$2.730 millones) y el régimen subsidiado de salud (\$2.498 millones).

En los gastos por transferencias el grupo "otros" mostró una caída de \$5.103 millones, debido al saneamiento de deudas laborales mediante conciliaciones o sentencias. Finalmente, los recursos destinados a la inversión en infraestructura (formación bruta de capital) fueron similares a los del 2005 al totalizar \$15.027 millones. De esta manera, la administración central municipal obtuvo durante el 2006 un superávit presupuestal de \$21.722 millones, superior en 17.6% al obtenido un año atrás.

Ibagué. Principales egresos de la administración central 2005 - 2006



Fuente: Secretaría de Hacienda Municipal de Ibagué.

11. Principales pasivos municipio de Ibagué

Los principales pasivos de la administración central municipal de Ibagué totalizaron \$70.706 millones al concluir el 2006, lo que equivale a

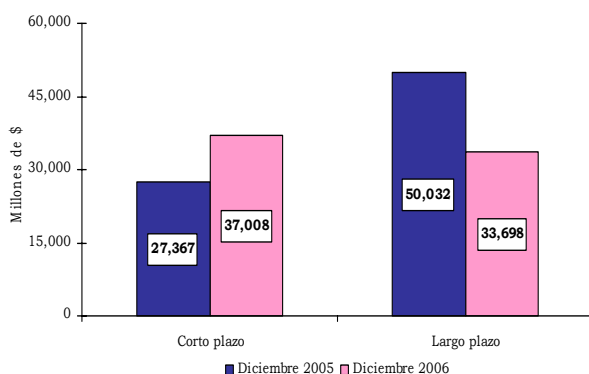
una disminución de \$6.693 millones (-8.6%) respecto a diciembre del año precedente. Tal comportamiento obedece a la reducción de \$16.536 millones (-33.1%) en las obligaciones de largo plazo, lo cual resulta consistente con la política de saneamiento fiscal contemplada en el programa de reestructuración de la deuda suscrito en el 2001. En el total de la deuda la banca privada participa con el 69.08%, las entidades fiduciarias con el 18.98%, la banca pública con el 10.32% y la Financiera de Desarrollo Territorial – FINDETER – con el 1.62%. Por su parte, los pasivos de corto plazo se incrementaron en el año en \$9.843 millones (36.0%), a causa del aumento de las cuentas por pagar, jalonadas por la mayor adquisición de bienes y servicios.

Ibagué. Saldo de los pasivos de la administración central municipal 2005 – 2006

Concepto	Millones de pesos			
	Saldo diciembre de:		Variaciones	
	2005	2006	Absoluta	%
Total pasivos(1+2)	77,399	70,706	-6,693	-8.6
1. Pasivos de corto plazo	27,367	37,210	9,843	36.0
Obligaciones financieras	0	202	202	Ind
Cuentas por pagar	23,884	34,388	10,504	44.0
Obligaciones laborales	3,325	2,440	-885	-26.6
Bonos y títulos emitidos	158	180	22	13.9
2. Pasivos de largo plazo	50,032	33,496	-16,536	-33.1
Operaciones de crédito público				
Deuda pública interna de L.P.	50,032	33,496	-16,536	-33.1

Fuente: Secretaría de Hacienda - División de contabilidad.

Ibagué. Saldo de los pasivos de la administración central municipal según plazo 2005 – 2006



Fuente: Secretaría de Hacienda - División de contabilidad.

II. DEPARTAMENTO DEL CAQUETÁ

Caquetá. Indicadores Económicos Trimestrales

Indicadores Económicos	Unidades	IV Trimestre		
		2005	2006	Var. %
<u>Inversión Neta en Sociedades</u>	Millones \$	300	2,476	725.3
<u>Gobierno Central Departamental</u>				
- Ingresos totales	Millones \$	103,708	106,734	2.9
- Gastos totales	Millones \$	98,014	117,629	20.0
<u>Gobierno Central Mpal. Florencia</u>				
- Ingresos totales	Millones \$	74,002	81,019	9.5
- Gastos totales	Millones \$	71,852	78,724	9.6
<u>Recaudo Impuestos Nacionales</u>	Millones \$	6,554	6,993	6.7
<u>Ganadería Bovina</u>				
- Precio Promedio macho en pie	\$/Kilogra.	2,154	2,383	10.6
- Precio Promedio hembra en pie	\$/Kilogra.	1,939	2,050	5.7
<u>Sistema financiero</u>				
- Principales fuentes (saldo)	Millones \$	193,092	220,262	14.1
- Cartera neta (saldo)	Millones \$	195,717	204,324	4.4

Fuente: Cámara de Comercio, Gobernación, Alcaldía, Comité de Ganaderos, Nestle S.A., Cofema S.A., Secretaría de Agricultura, Superfinanciera.

1. Inversión en sociedades

Ante la Cámara de Comercio de Florencia se constituyeron 16 nuevas sociedades en el transcurso del cuarto trimestre de 2006, con una inversión de \$382 millones, superior en 9,8% frente a igual lapso del 2005; por actividad económica el sector con mayor participación fue el de servicios con 47,6% del total constituido, seguido por comercio y finanzas con 31,4%. Entre tanto, se reformaron 2 empresas con un capital de \$2.170 millones, superior en \$2.116 millones a las adiciones registradas un año atrás; debido al incremento en el sector servicios por \$2.107 millones, específicamente en una clínica de Florencia.

Caquetá. Inversión neta en sociedades Cuarto trimestre 2005 – 2006

Actividad Económica	Millones de pesos					
	IV Trim 2005		IV Trim 2006		Variación valor	
	Nº.	Valor	Nº.	Valor	Absoluta	%
Total	15	300	27	2,476	2,176	725.3
Industria	1	6	3	-40	-46	-766.7
Servicios	2	1	10	2,263	2,262	(—)
Comercio y Finanzas	4	117	5	183	66	56.4
Agricultura	5	124	0	0	-124	Ind.
Construcción	0	0	0	0	0	Ind.
Electricidad, gas y agua	0	0	0	0	0	Ind.
Transporte y Comunicaciones	3	52	9	70	18	34.6

Fuente: Cámara de Comercio de Florencia
(---) = Se omite por ser muy alta.

Tolima, Caquetá, Huila y Cundinamarca

Por su parte, las sociedades liquidadas fueron 9; en estas se redujo el patrimonio empresarial en \$77 millones, un 24,5% menos que el registrado un año atrás. Como resultado de los movimientos anteriores, la inversión neta alcanzó un total de \$2.476 millones, superior en \$2.176 millones (725,3%) a la registrada en igual período de 2005, debido básicamente a la reforma registrada en el rubro de servicios por \$2.107 millones.

2. Sector financiero

El sistema financiero del Caquetá consolidó captaciones por \$220.262 millones al cierre del 2006, lo que significa un aumento de \$27.170 millones (14,1%) con relación al 2005. Los instrumentos de captación más representativos fueron los depósitos de ahorro, al alcanzar un saldo de \$114.006 millones con un crecimiento del 16,6%, seguidos por los depósitos en cuenta corriente con \$75.660 millones con avance de 23,8%; entre tanto, los certificados de depósito a término se redujeron en \$3.537 millones (-10,5%), debido a la menor rentabilidad. Los establecimientos bancarios captaron en la ciudad de Florencia el 85,1% de los depósitos totales, por un valor de \$187.584 millones.

Caquetá. Saldo de las captaciones del sistema financiero. 2005 - 2006

Concepto	Millones de pesos		
	Fin de diciembre de:		Var. %
	2005	2006	Anual
Total Fuentes	193,092	220,262	14.1
Depositos en Cuenta Corriente	61,128	75,660	23.8
Certificados de Deposito a Termino	33,579	30,042	-10.5
Depositos Ahorro	97,751	114,006	16.6
Cuentas de ahorro Especial	551	467	-15.2
Certificado de ahorro Valor Real	82	86	4.9
Circulacion	1	1	0.0

Fuente: Superintendencia financiera

La colocación de recursos en el mercado financiero al término de diciembre del 2006 ascendió a \$221.563 millones, con un incremento anual del 16,2%. Las operaciones efectuadas en la ciudad de Florencia

corresponden al 69,2% (\$153.267 millones) del total.

Caquetá. Saldo de la cartera del sistema financiero. 2005 - 2006

Concepto	Millones de pesos		
	Fin de diciembre de:		Var. %
	2005	2006	Anual
Total cartera neta	190,706	221,563	16.2
Creditos de Vivienda	8,452	10,332	22.2
Creditos de Consumo	73,043	97,511	33.5
Creditos Comerciales	81,455	111,210	36.5
Microcreditos	31,477	34,984	11.1
Provisionales	3,721	32,474	772.7

Fuente: Superintendencia financiera

Según la modalidad de los créditos, el crecimiento regional se concentró en la cartera comercial, al aumentar anualmente en \$29.755 millones (36,5%); también, se presentó un buen desempeño en el desembolso de créditos de consumo, al obtener una variación anual de \$24.468 millones (33,5%), mientras que los microcréditos aumentaron en el año \$3.507 millones (11,1%) y los préstamos para vivienda crecieron en \$1.880 millones (22,2%).

3. Finanzas públicas departamentales del Caquetá

Según los registros del gobierno central departamental del Caquetá, los ingresos totales sumaron \$106.734 millones al cierre del 2006, cifra que representa un incremento de \$3.026 millones (2,9%) con relación al año 2005. En la formación de los ingresos corrientes, los ingresos tributarios aportaron \$18.898 millones, con un avance anual del 5,7%, la fluctuación positiva obedeció principalmente al desempeño de las contribuciones de cerveza, licores, sobretasa a la gasolina y cigarrillos, al reportar tasas anuales de variación del 3,4%, 3,4%, 10,1% y 0,3%, respectivamente. Los ingresos no tributarios se incrementaron en \$936 millones (37,3%), al totalizar \$3.445 millones, en tanto que las transferencias arrojaron una cuantía de \$80.017 millones, con un descenso del 3,8%.

Tolima, Caquetá, Huila y Cundinamarca

Caquetá. Situación fiscal, administración central departamental. 2005 - 2006

Variables económicas	Millones de pesos		
	Dic. 2005	Dic. 2006	Var. % Anual
INGRESOS	103,708	106,734	2.9
A. Ingresos Corrientes	103,573	102,359	-1.2
A.1. Ingresos tributarios	17,887	18,898	5.7
A.2. Ingresos no tributarios	2,509	3,445	37.3
A.3. Ingresos por transferencias	83,177	80,017	-3.8
GASTOS	98,014	117,629	20.0
B. Gastos Corrientes	93,597	111,545	19.2
B.1. Funcionamiento	90,286	105,859	17.2
B.2. Intereses y comis. deuda pública	376	210	-44.1
B.3. Gastos por transferencias	2,934	5,476	86.6
C. DEFICIT O AHORRO CORRIENTE	9,976	-9,185	-299.5
D. INGRESOS DE CAPITAL	135	4,374	3,140.0
E. GASTOS DE CAPITAL	4,417	6,084	37.7
G. DEFICIT O SUPERAVIT TOTAL	5,737	-11,447	-299.5

Fuente: Secretaría de Hacienda Departamental.

Dentro de los gastos, las erogaciones corrientes representaron el 94,8% del total pagado y comprometido y el 5,2% restante correspondió a gastos de capital. En cuanto a los primeros, los egresos para funcionamiento se dirigieron principalmente a la remuneración del trabajo que absorbió \$75.730 millones (71,5%), al tiempo que registró un aumento anual del 5,1%. Las compras de bienes y servicios demandaron \$28.957 millones, con un crecimiento anual de 67,5%. A renglón seguido, las transferencias ascendieron a \$5.476 millones, las cuales fueron direccionadas hacia las entidades descentralizadas del orden nacional y departamental, con una elevación anual del 86,6%. A sí las cosas, las finanzas públicas territoriales del Caquetá arrojaron un balance fiscal negativo de \$11.447 millones.

4. Deuda pública del departamento del Caquetá

El saldo de la deuda pública del Gobierno Central Departamental se ubicó en \$ 10.778 millones en el 2006, cifra superior en 340.9% a la registrada al finalizar el 2005, debido al aumento del financiamiento interno obtenido de la banca comercial; entre tanto, las amortizaciones sumaron \$2.447 millones, con

un incremento del 299,8%, y los intereses pagados se redujeron en 44,4%.

5. Finanzas públicas municipales de Florencia

Los ingresos totales del gobierno central de Florencia registraron un crecimiento del 9,5% al pasar de \$74.002 millones en el 2005 a \$81.019 millones en el periodo actual. Los ingresos corrientes agruparon el 98,7% de los ingresos totales. Los componentes de mayor cuantía en este grupo fueron las transferencias del nivel nacional, con un aporte del 78,4%, seguido por los ingresos tributarios con el 16,0%, y los no tributarios con el 5,5%. El crecimiento de los ingresos corrientes en el 2006 fue del 8,1%, destacándose los ingresos no tributarios al avanzar en 30,6%, seguido por los ingresos tributarios con el 18,0%. Dentro de estos sobresale el impuesto predial al lograr un crecimiento del 27,1% anual.

Florencia. Situación fiscal, administración central municipal. 2005 - 2006

Variables económicas	Millones de pesos		
	Dic. 2005	Dic. 2006	Var. % Anual
INGRESOS	74,002	81,019	9.5
A. INGRESOS CORRIENTES	73,981	79,965	8.1
A.1. Ingresos tributarios	10,873	12,827	18.0
Predial y Complementarios	2,306	2,932	27.1
Industria y Comercio	4,575	4,949	8.2
Timbre, Circulación y Tránsito	183	183	0.0
Sobretasa a la Gasolina	3,809	3,911	2.7
Otros	0	852	n.c.
A.2. Ingresos no tributarios	3,385	4,421	30.6
A.3. Ingresos por transferencias	59,723	62,716	5.0
GASTOS	71,852	78,724	9.6
B. GASTOS CORRIENTES	68,974	77,270	12.0
B.1. Funcionamiento	58,911	67,185	14.0
B.2. Intereses deuda pública	356	195	-45.2
B.3. Gastos por transferencias	9,707	9,890	1.9
C. DEFICIT O AHORRO CORRIENTE	5,007	2,695	-46.2
D. INGRESOS DE CAPITAL	20	1,055	5,175.0
E. GASTOS DE CAPITAL	2,877	1,454	-49.5
G. DEFICIT O SUPERAVIT TOTAL	2,150	2,295	6.7

Fuente: Secretaría de Hacienda Municipal, ejecuciones presupuestales. Cálculos Estudios Económicos, Banco de la República Florencia.

El acumulado de pagos y compromisos totalizó \$78.724 millones en el 2006, lo que significa un incremento de \$6.872 millones (9,6%), frente

al 2005. Se destacan las erogaciones para funcionamiento, que al totalizar \$67.185 millones reportaron una variación anual del 14,0%, producto de la remuneración al trabajo, a pesar de que este rubro descendió en \$1.478 millones (-3,5%). La compra de bienes y servicios presentó un crecimiento anual del 41,3%, seguido por el régimen subsidiado de salud que aumentó en \$2.256 millones (25,4%), mientras que los gastos en especie avanzaron en \$4.194 millones. De otro lado, los gastos por transferencias por \$9.890 millones, aumentaron en el año 1,9%. Finalmente, el gobierno central municipal de Florencia obtuvo un superávit de \$2.295 millones, superior en 6,7% al del 2005.

6. Deuda pública del municipio de Florencia

Al cierre del año 2006 el saldo de la deuda pública del Gobierno Central Municipal de Florencia ascendió a \$1.184 millones, lo que equivale a una reducción de \$777 millones (-39,6%) con respecto a lo adeudado al finalizar el 2005. Los pagos por concepto de amortización de la deuda durante el 2006 fueron menores en 39,6% a lo cancelado en la vigencia anterior; de igual, manera al contraerse el saldo de la deuda, el pago de intereses disminuyó anualmente en 45,5%.

7. Recaudo de impuestos nacionales

La DIAN del municipio de Florencia reportó al cierre del cuarto trimestre de 2006 un recaudo de \$6.993 millones, superior en 6,7% al efectuado en igual periodo de un año atrás. La cuantía indicada provino principalmente de los pagos por retención en la fuente (71,2%), seguidos por el impuesto a las ventas (19,8%) y el tributo a la renta (9,0%).

Al considerar el año completo, el total de cobros sumó \$30.490 millones, superior en \$918 millones al logrado en el 2005, lo que significa un aumento del 3,1%, explicado especialmente por el IVA, al pasar de \$4.911 millones a \$6.416 millones, con una variación

de 30,6%; finalmente, el impuesto de Renta se contrajo en 14,3%.

Caquetá. Recaudo de impuestos nacionales

Impuesto	Millones de pesos		Variación % Anual
	Enero - Diciembre		
	2005	2006	
Total	29,572	30,490	3.1
Renta	5,798	4,969	-14.3
IVA	4,911	6,416	30.6
Retefuente	18,629	18,895	1.4
Patrimonio	204	160	-21.6
Seguridad democrática	22	4	-81.8
Otros	8	46	475.0

Fuente: DIAN Florencia.

8. Ganadería

En Florencia la comercialización de ganado en pie se realiza básicamente a través de la Compañía de Ferias y Mataderos - COFEMA. Según registros de la entidad, al finalizar el mes de diciembre del 2006 la cotización promedio para los tipos de ganado bovino macho y hembra fue de \$2.383.33 y \$2.050.00 por kilo respectivamente; precios que comparados con el mismo periodo del 2005 muestran un aumento del 10,6% en los machos y del 5,7% en las hembras.

Florencia. Precio promedio del ganado bovino

Concepto	Fin de:		Variación % Anual
	Pesos		
	Dic. 2005	Dic. 2006	
Macho calidad extra	2,375.00	2,675.00	12.6
Macho calidad primera	2,112.50	2,375.00	12.4
Macho calidad segunda	1,975.00	2,100.00	6.3
Hembra calidad extra	2,155.00	2,300.00	6.7
Hembra calidad primera	1,937.50	2,150.00	11.0
Hembra calidad segunda	1,725.00	1,700.00	-1.4

Fuente: COFEMA S.A

Por su parte, el ganado bovino en pie negociado con otras regiones del interior del país⁵ aumentó en 600 cabezas (12,7%), al comparar los ejemplares movilizados en diciembre del 2006 con los trasladados un año atrás.

⁵ Tradicionalmente los negocios se hacen con plazas del Valle del Cauca, Huila, Tolima y Cundinamarca.

Tolima, Caquetá, Huila y Cundinamarca

El acumulado para el año 2006 arrojó un incremento de 1.304 cabezas (1,8%), producto del aumento del ganado destinado al consumo, al crecer en 5,4%; las reses dedicadas al levante avanzaron en 28,3%; lo contrario aconteció con los bovinos destinados a la cría, donde la tasa de fluctuación disminuyó en 40,4%.

Florencia. Movimiento de ganado según destino, acumulado enero a diciembre 2005 - 2006

Concepto	Enero - Diciembre		Ejemplares	
	2005	2006	Variación anual	
			Absoluta	%
Bovinos	70,535	71,839	1,304.0	1.8
Consumo	64,935	68,431	3,496.0	5.4
Levante	99	127	28.0	28.3
Cria	5,501	3,281	-2,220.0	-40.4
Porcinos	803	867	64.0	8.0

Fuente: Comité de ganaderos del Caquetá.

III. DEPARTAMENTO DEL HUILA

Huila. Indicadores Económicos Trimestrales

Indicadores Económicos	Unidades	IV Trimestre		
		2005	2006	Var. %
Inflación				
Neiva - IPC (Variación % anual)	%	4.7	5.6	
Neiva - IPC (Variación % corrida)	%	4.7	5.6	
Inversión neta en sociedades	Millones \$	868	14,958	1,622.5
Gobierno Central - Departamental				
Ingresos Totales	Millones \$	418,615	497,855	18.9
Gastos Totales	Millones \$	435,342	474,848	9.1
Gobierno Central - Mpal. Neiva				
Ingresos Totales	Millones \$	171,481	217,962	27.1
Gastos Totales	Millones \$	199,633	269,311	34.9
Sistema financiero del Huila				
Principales fuentes (saldos)				
Neiva	Millones \$	890,406	1,063,250	19.4
Neiva	Millones \$	704,122	842,722	19.7
Resto de municipios	Millones \$	186,284	220,528	18.4
Principales usos (saldos)				
Neiva	Millones \$	711,001	938,151	31.9
Neiva	Millones \$	491,532	648,659	32.0
Resto de municipios	Millones \$	219,469	289,492	31.9

Fuente: DANE, Gobernación del Huila, Alcaldía de Neiva, Cámara de Comercio de Neiva.

1. Inflación

Al terminar el año 2006 Neiva registró una inflación anual del 5,6%, mientras que la

variación de diciembre fue del 0,22%, inferior en 0,01 puntos a la registrada por el promedio nacional que fue del 0,23%, de acuerdo con el Índice de Precios al Consumidor (IPC) calculado por el DANE. Además, esta fue inferior a la presentada en Barranquilla (0,60), Villavicencio (0,47%), Medellín (0,46%), Pasto (0,45%), Montería (0,36%), Manizales (0,34%) y Cali (0,23%).

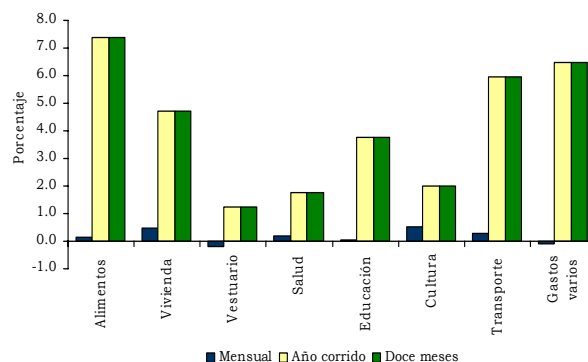
Neiva. Variación mensual y anual del IPC Diciembre y año 2006

Grupos de bienes y	Mensual	Año completo	Doce meses
Alimentos	0.12	7.36	7.36
Vivienda	0.50	4.70	4.70
Vestuario	-0.19	1.26	1.26
Salud	0.18	1.74	1.74
Educación	0.03	3.78	3.78
Cultura	0.54	1.98	1.98
Transporte	0.27	5.93	5.93
Gastos varios	-0.09	6.46	6.46
Total	0.22	5.60	5.60

Fuente: DANE.

El alza de precios en la capital del departamento del Huila, se debió a las variaciones registradas en los grupos de: Alimentos (7,36%), gastos varios (6,46%), transporte (5,93%), vivienda (4,70%), educación (3,78%), cultura (1,98%), salud (1,74%), y vestuario (1,26%).

Neiva. Variación del IPC por grupos de gasto. Diciembre y año completo 2006



Fuente: DANE.

Tolima, Caquetá, Huila y Cundinamarca

2. Inversión en sociedades

Según las cifras suministradas por la Cámara de Comercio de Neiva, el movimiento de sociedades en el departamento del Huila fue ampliamente positivo durante el año 2006, al lograrse una inversión neta de \$14.958 millones, con un incremento de \$14.090 millones (1.622,5%), frente a los \$868 millones registrados en el año 2005.

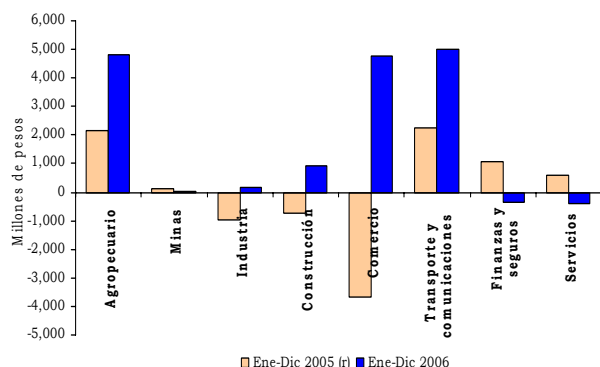
Huila. Inversión neta en sociedades según actividad económica. 2005 – 2006

Actividad económica	Saldo a diciembre		Variación	
	2005(r)	2006	Absoluta	%
Total	868	14,958	14,090	1,622.5
1. Agropecuario	2,182	4,796	2,614	119.8
2. Explotación de minas	120	47	-73	-61.0
3. Industria Manufacturera	-956	158	1,114	-116.5
4. Electricidad, gas y agua	0	0	0	-
5. Construcción	-710	909	1,619	-228.0
6. Comercio	-3,691	4,781	8,472	-229.5
7. Transporte y comunicaciones	2,250	4,982	2,732	121.4
8. Finanzas y seguros	1,091	-330	-1,421	-130.2
9. Servicios	582	-385	-967	-166.2

Fuente: Cámara de Comercio de Neiva.

Este resultado se debe fundamentalmente a la disminución de 51,0% presentada en la disolución de sociedades, pues de enero a diciembre se liquidaron 150 empresas con un capital de \$7.623 millones, mientras que el mismo periodo de 2005 fueron disueltas 156 sociedades por un valor de \$15.554 millones.

Huila. Inversión neta en sociedades 2005 - 2006



Fuente: Cámara de Comercio de Neiva.

Por su parte, las adiciones de capital en las sociedades ya constituidas crecieron en 33,8% (\$2.423 millones) al totalizar \$9.586 millones. Entre tanto, la constitución de nuevas empresas durante el 2006 aumentó en 40,3% (\$3.736 millones), al pasar de \$9.259 millones a \$12.995 millones. Los sectores que sobresalieron fueron en su orden: transporte y comunicaciones con \$2.337 millones (122,5%), agropecuario con \$1.293 millones (92,0%), construcción con \$804 millones (283,1%) y servicios con \$69 millones (7,2%).

3. Sector financiero

De acuerdo con las cifras publicadas por la Superintendencia Financiera de Colombia, las captaciones realizadas por el sistema financiero del Huila alcanzaron un saldo de \$1.063.250 millones al concluir el año 2006, lo que significa un aumento de \$172.844 millones (19,4%) con relación al 2005. Del total de los recursos, el 99,1% (\$1.053.807 millones) fue captado por los bancos comerciales y el restante 0,9% (\$9.443 millones) por las compañías de financiamiento comercial. Es importante anotar que en la ciudad de Neiva se realizó el 79,3% (\$842.722 millones) de las operaciones pasivas.

Huila. Saldo de las captaciones del sistema financiero. 2005 y 2006

Concepto	Saldo a diciembre		Var. % Anual
	2005	2006	
Total captaciones	890,406	1,063,250	19.4
Depósitos en cuenta corriente	190,992	233,442	22.2
Depósitos Simples	103	202	96.1
Certificados de depósito a término	140,750	171,349	21.7
Depósitos de ahorro	554,849	654,258	17.9
Cuentas de ahorro especial	3,641	3,951	8.5
Certificados de ahorro valor real	71	48	-32.4

Fuente: Superintendencia Financiera.

El incremento del periodo se debe principalmente al dinamismo de los bancos comerciales, al reportar avances en los depósitos en cuentas de ahorros por \$99.409 millones (17,9%), en los depósitos en cuentas

Tolima, Caquetá, Huila y Cundinamarca

corrientes por \$42.450 millones (22,2%), y en los certificados de depósito a término por \$27.636 millones (20,6%); por el contrario, los certificados de valor real decrecieron en 32,4%.

El saldo de los recursos colocados por el sector financiero del Huila ascendió en diciembre de 2006 a \$938.151 millones, valor que supera en \$227.150 millones (31,9%) al consolidado de las colocaciones realizadas en el 2005. El aumento de la cartera obedece a los repuntes que se dieron en las siguientes líneas de crédito otorgados por los bancos comerciales: Créditos y leasing de consumo con \$101.192 millones (49,0%), créditos y leasing comercial con \$84.935 millones (27,0%), en microcréditos con \$30.525 millones (28,9%) y en créditos de vivienda con \$8.701 millones (10,1%). Vale agregar que el 69,1% de los recursos fue colocado en la capital del Huila.

Huila. Saldo de la cartera del sistema financiero. 2005 y 2006

Concepto	Millones de pesos		
	Saldo a diciembre		Var. % Anual
	2005	2006	
Total cartera neta	711,001	938,151	31.9
Créditos de vivienda	86,483	95,184	10.1
Créditos y leasing de consumo	212,022	317,042	49.5
Microcréditos	105,666	136,191	28.9
Créditos y leasing comerciales	319,701	411,398	28.7
Provisiones (-)	12,871	21,664	68.3

Fuente: Superintendencia Financiera.

4. Créditos otorgados por FINAGRO

En el 2006 fueron aprobados para el departamento del Huila 9.659 créditos por un valor total de \$59.743 millones. Aunque el número de créditos decreció en 5,7%, el valor de estos aumentó 15,2% (\$7.895 millones) frente al año precedente, según cifras suministradas por el Fondo para el Financiamiento del Sector Agropecuario (FINAGRO).

Huila. Créditos otorgados por FINAGRO, a diciembre de 2005 y 2006.

Concepto	Millones de pesos			
	Valor créditos Enero a diciembre		Variación Anual	
	2005	2006	Absoluta	%
Total (A+B)	51,848	59,743	7,895	15.2
A. Capital de trabajo 1/	19,311	17,708	-1,603	-8.3
Producción	6,160	5,315	-845	-13.7
Sostenimiento	11,463	12,105	642	5.6
Comercialización	1,560	81	-1,479	-94.8
Servicios de apoyo	0	100	100	Ind
Otras actividades rurales	128	107	-21	-16.4
B. Inversión 2/	32,537	42,035	9,498	29.2
Siembras	8,521	10,991	2,470	29.0
Compra de animales	13,777	15,935	2,158	15.7
Maquinaria y equipo	1,222	1,422	200	16.4
Infraestructura	3,823	8,087	4,264	111.5
Comercialización	1,442	2,840	1,398	96.9
Servicios de apoyo	61	346	285	467.2
Otras actividades	1,249	1,651	402	32.2
Consolidación de pasivos	2,442	763	-1,679	-68.8

Fuente: FINAGRO.

1/ Incluye: Recuperación de áreas, Caña Panelera, Renovación de Café y Cacao.

2/ Incluye: Apicultura, Cría Porcicultura, Animales de Labor, Zootecnia.

Según el destino de los créditos, el 29,6% (\$17.708 millones) fue dedicado a capital de trabajo y el restante 70,4% (\$42.035 millones) a inversión. Al interior del rubro de capital de trabajo las actividades más representativas fueron: Sostenimiento con \$12.105 millones (68,4%), producción con \$5.315 millones (30,0%) y el restante 1,6% (\$288 millones) fue para servicios de apoyo, comercialización y otras actividades.

5. Recaudo de impuestos nacionales

Según la información proporcionada por la Administración de Impuestos Nacionales de Neiva, durante el año 2006 el recaudo total efectuado en el departamento del Huila ascendió a \$158.531, con un crecimiento de \$30.104 millones (23,4%) frente al total logrado en el 2005.

Este resultado obedeció a los incrementos registrados en el recaudo de los impuestos de: Renta con 35,8% (\$8.458 millones), el impuesto sobre las ventas con 24,5% (\$7.821 millones), la retención en la fuente con 19,1%

Tolima, Caquetá, Huila y Cundinamarca

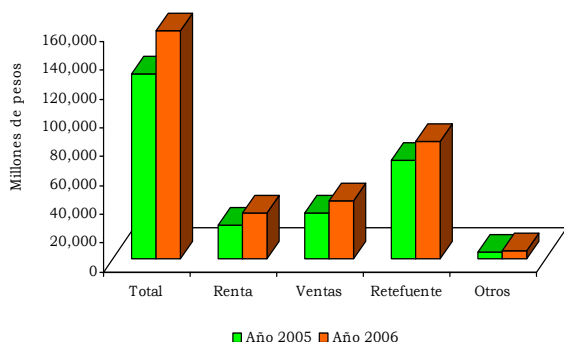
(\$13.133 millones) y otros conceptos con 16,1% (\$692 millones). Al sumar la participación por tipo de impuesto, la retención en la fuente y el de renta y complementarios participan con el 71,8% del total acumulado entre enero y diciembre de 2006, y el restante 28,2% corresponde a los otros impuestos y al IVA.

Huila. Recaudo de impuestos nacionales, 2005 - 2006

Concepto	Saldo a diciembre		Variación	
	2005	2006	Absoluta	%
Total	128,427	158,531	30,104	23.4
Renta	23,596	32,054	8,458	35.8
Ventas	31,900	39,721	7,821	24.5
Retefuente	68,633	81,766	13,133	19.1
Otros	4,298	4,990	692	16.1

Fuente: DIAN, Neiva

Huila. Recaudo de impuestos nacionales, por tipo. 2005 - 2006



Fuente: DIAN, Neiva

6. Finanzas públicas del departamento del Huila

Al terminar la vigencia del 2006 la administración central departamental del Huila registró ingresos totales por \$497.855 millones, superiores en \$79.240 millones (18,9%) a los contabilizados en la vigencia anterior.

Huila. Situación fiscal de la administración central departamental. 2005 - 2006 (p).

Consolidado por capítulos	Saldos a diciembre:		Variación	
	2005	2006	Absoluta	%
INGRESOS	418,615	497,855	79,240	18.9
A. INGRESOS CORRIENTES	418,615	497,855	79,240	18.9
A.1. Ingresos tributarios	76,113	86,140	10,027	13.2
A.2. Ingresos no tributarios	17,016	21,218	4,202	24.7
A.3. Ingresos por transferencias	325,486	390,497	65,011	20.0
GASTOS	435,342	474,848	39,506	9.1
B. GASTOS CORRIENTES	314,539	385,327	70,788	22.5
B.1. Funcionamiento	304,593	380,297	75,704	24.9
B.2. Intereses deuda pública	2,867	3,156	289	10.1
B.3. Gastos por transferencias	7,079	1,874	-5,205	-73.5
C. DEFICIT O AHORRO CORRIENTE	104,076	112,528	8,452	8.1
E. GASTOS DE CAPITAL	120,803	89,521	-31,282	-25.9
G. DEFICIT O SUPERAVIT TOTAL	-16,727	23,007	39,734	-237.5

Fuente: Ejecución Presupuestal y Estados Financieros

P: Cifras provisionales

El comportamiento de los ingresos corrientes se explica por los incrementos registrados en los ingresos por transferencias del orden nacional al aumentar en \$65.011 millones (20%), por el crecimiento de \$4.202 millones (24,7%) en los ingresos no tributarios, seguidos por los ingresos tributarios al avanzar en \$10.027 millones (13,2%); dentro de estos últimos sobresalen los impuestos al consumo de cerveza (\$5.148 millones), cigarrillos (\$1.442 millones), la sobretasa a la gasolina (\$1.246 millones), y registro y anotación (\$1.191 millones).

Las erogaciones efectuadas por la gobernación del Huila totalizaron \$474.848 millones, superiores en \$39.506 millones (9,1%) a las registradas en el 2005. Al examinar los gastos corrientes se observa que el mayor incremento, \$75.704 millones (24,9%) se presentó en los gastos de funcionamiento que pasaron de \$304.593 millones a \$380.297 millones. A su vez aumentaron los gastos por intereses y comisiones de deuda pública en 10,1% (\$289 millones), mientras que los gastos por transferencias y los gastos de capital cayeron en 73,5% y 25,9%, respectivamente. En conclusión, las finanzas de la administración central departamental del Huila arrojaron un superávit presupuestal de \$23.006 millones en el 2006.

7. Deuda pública del departamento del Huila

La administración central departamental reportó al terminar el año 2006 un pasivo total por \$79.888 millones, menor en \$13.230 millones (-14,2%) al presentado en el 2005, cuando totalizó \$93.118 millones; lo anterior obedece básicamente a la disminución del pasivo a corto plazo en 34,5%, lo que equivale a \$16.308 millones, no obstante que el pasivo a largo plazo creció en 6,7% (\$3.078 millones).

Huila. Saldo de los principales pasivos de la administración central. 2005 – 2006 ^P

Conceptos	Millones de pesos			
	Saldo a diciembre		variaciones	
	2005	2006	absoluta	%
Total pasivos (1+2)	93,118	79,888	-13,230	-14.2
1. Pasivos de corto plazo	47,263	30,955	-16,308	-34.5
Operaciones crédito público	11,516	13,414	1,898	16.5
Cuentas por pagar	34,943	16,934	-18,009	-51.5
Obligaciones laborales	804	607	-197	-24.5
2. Pasivos de largo plazo	45,855	48,933	3,078	6.7
Operaciones crédito público	30,187	35,188	5,001	16.6
Cuentas pagar	12,793	11,034	-1,759	-13.7
Obligaciones laborales	2,875	2,711	-164	-5.7

Fuente: Secretaria de Hacienda Departamental

(p): Cifras provisionales

Es de anotar que las cuentas por pagar y las obligaciones laborales a corto plazo disminuyeron en 51,5% y 24,5%; a su vez, estas mismas cuentas decrecieron en el pasivo a largo plazo en 13,7% y 5,7%. Mientras que las operaciones de crédito público crecieron en ambos casos en más del 16%.

8. Finanzas públicas del municipio de Neiva

La administración central municipal de Neiva contabilizó ingresos en el 2006 por \$217.962 millones, superiores a los del 2005 en \$46.481 millones (27,1%). Sobresale la participación de las transferencias con el 76,7% (\$167.133 millones) del total de ingresos; los ingresos tributarios aportaron el 15,2% (\$33.144 millones) y los no tributarios participaron con el 8,1% (\$17.672 millones).

Neiva. Situación fiscal de la administración central 2005 - 2006 (p).

Consolidado por capítulos	Millones de pesos		Variación	
	Saldo a diciembre:		Absoluta	%
	2005	2006		
INGRESOS	171,481	217,962	46,481	27.1
A. INGRESOS CORRIENTES	171,481	217,949	46,468	27.1
A.1. Ingresos tributarios	31,929	33,144	1,215	3.8
A.2. Ingresos no tributarios	11,430	17,672	6,242	54.6
A.3. Ingresos por transferencias	128,122	167,133	39,011	30.4
B. GASTOS	199,633	269,311	69,678	34.9
B. GASTOS CORRIENTES	145,772	177,175	31,403	21.5
B.1. Funcionamiento	137,056	170,667	33,611	24.5
B.2. Intereses deuda pública	1,426	2,172	746	52.3
B.3. Gastos por transferencias	7,290	4,336	-2,954	-40.5
C. DEFICIT O AHORRO CORRIENTE	25,709	40,774	15,065	58.6
D. INGRESOS DE CAPITAL	0	13	13	Ind.
E. GASTOS DE CAPITAL	53,861	92,136	38,275	71.1
G. DEFICIT O SUPERAVIT TOTAL	-28,152	-51,349	-23,197	82.4

Fuente: Alcaldía de Neiva. Ejecuciones presupuestales.

Cálculos: Estudios Económicos, Banco de la República Neiva.

(p): Cifras provisionales.

Los ingresos tributarios presentaron una variación anual del 3,8% (\$1.215 millones), jalonada en su orden por los impuestos predial (28,7%), industria y comercio (7,5%) y circulación y tránsito (7,3%). Por su parte los otros conceptos y la sobretasa a la gasolina registraron disminuciones de 89,9% y 1,6%.

Por su parte, los pagos y compromisos de la Alcaldía de Neiva totalizaron \$269.311 millones, superando en \$69.678 millones (34,9%) a los efectuados en el 2005. Al interior de los gastos corrientes, los gastos de funcionamiento crecieron \$33.611 millones (24,5%), los gastos por intereses y comisiones de deuda pública avanzaron \$746 millones (52,3%), mientras que los gastos por transferencias se redujeron en \$2.954 millones (-40,5%). Finalmente, la administración central municipal obtuvo un déficit presupuestal de \$51.347 millones.

9. Deuda pública del municipio de Neiva

Los principales pasivos del municipio de Neiva totalizaron \$67.300 millones en diciembre de 2006, con un aumento de \$25.291 millones (60,2%) frente al saldo reportado el año anterior.

Neiva. Saldo de los principales pasivos de la administración central. 2005-2006(p).

Conceptos	Millones de pesos			
	Saldo a diciembre:		variaciones	
	2005	2006	Absoluta	%
Total pasivos (1+2)	42,009	67,300	25,291	60.2
1. Pasivos de corto plazo	25,925	39,291	13,366	51.6
Operaciones crédito público	0	0	0	0.0
Cuentas por pagar	24,415	37,850	13,435	55.0
Obligaciones laborales	1,510	1,441	-69	-4.6
2. Pasivos de largo plazo	16,084	28,009	11,925	74.1
Operaciones crédito público	16,084	27,966	11,882	73.9
Cuentas pagar	0	43	43	Ind.
Obligaciones laborales	0	0	0	0.0

Fuente: Secretaría de Hacienda Municipal.

(p): Cifras provisionales.

Esta situación obedece al incremento del pasivo a largo plazo en 74,1% (\$11.925 millones), por el avance en 73,9% (\$11.882 millones) de las obligaciones de crédito público, y el aumento del pasivo a corto plazo del 51,6% debido al crecimiento del 55.0% de las cuentas por pagar.

IV. DEPARTAMENTO DE CUNDINAMARCA

Cundinamarca. Indicadores Económicos Trimestrales

Indicadores Económicos	Unidades	IV Trimestre		
		2005	2006	Var. %
<u>Gobierno Central Departamental</u>				
Ingresos totales	Millones \$	1,102,281	1,148,552	4.2
Gastos totales	Millones \$	1,032,018	1,267,129	22.8
Déficit o superavit	Millones \$	70,263	-118,577	-268.8
<u>Gobierno Central Mpl. Girardot</u>				
Ingresos totales	Millones \$	49,923	52,905	6.0
Gastos totales	Millones \$	46,537	53,691	15.4
Déficit o superavit	Millones \$	3,386	-786	-123.2
<u>Deuda pública</u>				
Gobierno Central Departamental	Millones \$	1,440,863	1,492,667	3.6
Sacrificio de Gancho en Girardot				
Bovinos	Cabezas	11,645	12,438	6.8

Fuente: Gobernación de Cundinamarca, Alcaldía de Girardot, Empresas Públicas Municipales de Girardot.

1. Finanzas públicas departamentales de Cundinamarca

Al finalizar el 2006 el departamento de Cundinamarca registró recaudos más rentas

por cobrar por valor de \$ 1.148.552 millones, con un aumento de \$ 46.271 millones (4.2%), frente al 2005. Dentro de los ingresos se destaca el incremento de los ingresos tributarios por \$54.657 millones (10%), derivado de los avances presentados en los tributos de registro y anotación con \$26.903 millones (24.6%), licores y cervezas con \$16.818 millones (10%) y \$15.177 millones (13%), respectivamente. Por el contrario, los ingresos no tributarios se redujeron en \$8.920 millones (-7.8%), debido a la reducción de los ingresos de la propiedad por \$11.100 millones (-51%).

Cundinamarca. Situación fiscal de la administración central 2005 - 2006

Variables económicas	Fin de diciembre de:		Variación	
	2005	2006	Absoluta	%
INGRESOS	1,102,281	1,148,552	46,271	4.2
A Ingresos corrientes	1,096,028	1,143,552	47,524	4.3
Tributarios	536,308	590,965	54,657	10.2
No tributarios	114,546	105,626	-8,920	-7.8
Ingresos por transferencias	445,174	446,960	1,786	0.4
GASTOS	1,032,018	1,267,129	235,111	22.8
B Gastos corrientes	901,720	1,000,186	98,466	10.9
Funcionamiento	859,351	947,480	88,129	10.3
Intereses de deuda pública	31,951	30,941	-1,010	-3.2
Gastos por transferencias	10,418	21,761	11,343	108.9
C DEFICITO A-HORRO CORRIENTE	194,308	143,366	-50,942	-26.2
D Ingresos de capital	6,253	5,000	-1,253	-20.0
E Gastos de capital	130,298	266,943	136,645	104.9
G DEFICITO SUPERAVIT TOTAL	70,263	-118,577	-188,840	-268.8

Fuente: Gobernación de Cundinamarca. Ejecuciones presupuestales. Cálculos Estudios Económicos, Banco de la República Girardot.

Por su parte, los giros y compromisos de la administración central arrojaron un total de \$1.267.129 millones, superior en \$235.111 millones (22.8%) a lo ejecutado un año atrás. Tal incremento se explica fundamentalmente por el aumento de los gastos de funcionamiento en \$88.129 millones (10.3%), a causa de las mayores erogaciones por remuneración al trabajo, debido a que el pago de maestros pasó de la secretaria de educación a la secretaria de hacienda del departamento. En resumen, al terminar el 2006 la situación fiscal de Cundinamarca presentó un déficit de \$118.577 millones.

Tolima, Caquetá, Huila y Cundinamarca

2. Principales pasivos de Cundinamarca

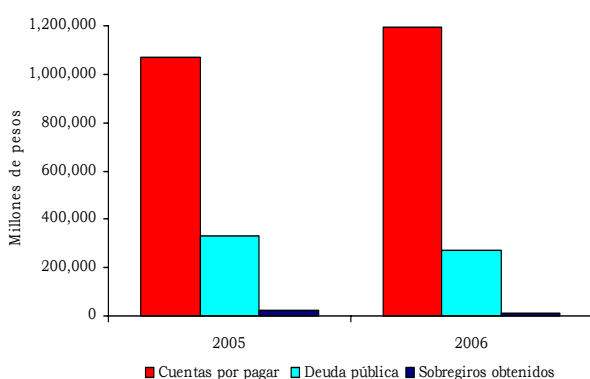
Al cierre del 2006 los principales pasivos de la Gobernación de Cundinamarca ascendieron a \$1.492.667 millones, lo que representa un aumento anual de \$51.804 millones (3.6%), explicado por el incremento de las cuentas por pagar por \$122.525 millones (11%), por efecto de la elevación en la cuenta de acreedores, fundamentalmente en el rubro de fondos especiales.

Cundinamarca. Principales pasivos de la administración central. 2005 - 2006

Concepto	Saldo a diciembre		Variaciones	
	2005	2006	Absoluta	%
Total (1+2+3+4+5)	1,440,863	1,492,667	51,804	3.6
1 Deuda de largo plazo	330,498	269,412	-61,086	-18.5
Deuda interna de largo plazo	290,304	225,208	-65,096	-22.4
Banca comercial	113,104	0	-113,104	-100.0
Bonos y títulos gobierno general	142,650	0	-142,650	-100.0
Deuda pública externa de largo plazo	40,194	44,204	4,010	10.0
2 Intereses deuda pública	5,029	4,065	-964	-19.2
Intereses deuda púb. interna largo plazo	4,616	3,770	-846	-18.3
Banca comercial	1,835	0	-1,835	-100.0
Bonos y títulos gobierno general	568	0	-568	-100.0
Intereses deuda púb. externa largo plazo	413	295	-118	-28.6
3 Sobregiros obtenidos	22,419	13,280	-9,139	-40.8
4 Cuentas por pagar	1,070,974	1,193,499	122,525	11.4
5 Obligaciones laborales y seguridad social	11,943	12,411	468	3.9

Fuente: Gobernación de Cundinamarca. Estados financieros. Cálculos Estudios Económicos, Banco de la República Girardot.

Cundinamarca. Principales pasivos de la administración central. 2005 - 2006



Fuente: Gobernación de Cundinamarca.

El saldo de la deuda pública de largo plazo en el 2006 disminuyó en \$61.086 millones (-18%), debido principalmente a la baja en el

rubro de bonos y títulos emitidos por el gobierno central departamental, incluido en la deuda pública interna de largo plazo; entre tanto, la deuda pública externa de largo plazo presentó un avance de \$4.010 millones (10%) durante el mismo periodo de análisis.

3. Finanzas públicas del municipio de Girardot

Durante el año 2006 la administración del municipio de Girardot obtuvo ingresos totales por \$52.905 millones, con un aumento de \$2.982 millones (6.0%), frente al año precedente, lo cual obedece en gran medida al comportamiento de los ingresos no tributarios y las transferencias, al incrementarse en \$1.980 millones (43.3%) y \$1.946 millones (7.1%), respectivamente. Por el contrario, los ingresos tributarios decrecieron en \$914 millones (-5.1%), a causa de la reducción de los ingresos por concepto del impuesto de industria y comercio.

Girardot. Situación fiscal administración central municipal. 2005-2006

Variables económicas	Millones de pesos			
	Fin de diciembre		Variación	
	2005	2006	Absoluta	%
INGRESOS	49,923	52,905	2,982	6.0
A. Ingresos corrientes	49,892	52,905	3,013	6.0
Tributarios	17,926	17,012	-914	-5.1
No tributarios	4,573	6,553	1,980	43.3
Ingresos por transferencias	27,393	29,339	1,946	7.1
GASTOS	46,537	53,691	7,154	15.4
B. Gastos corrientes	39,076	46,911	7,835	20.1
Funcionamiento	36,953	43,960	7,007	19.0
Intereses de deuda pública	0	924	924	100.0
Gastos por transferencias	2,123	2,026	-97	-4.6
C. DEFICIT O AHORRO CORRIENTE	10,816	5,994	-4,822	-44.6
D. Ingresos de capital	31	0	-31	-100.0
E. Gastos de capital	7,461	6,780	-681	-9.1
G. DEFICIT O SUPERAVIT TOTAL	3,386	-786	-4,172	-123.2

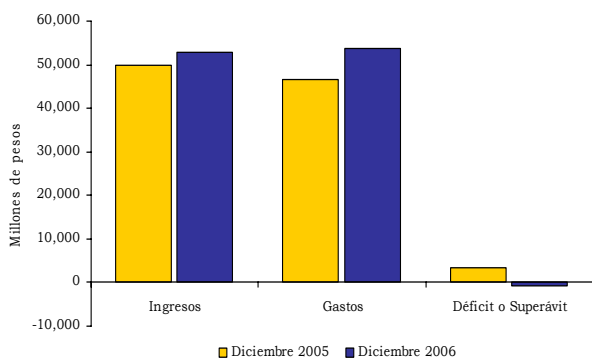
Fuente: Alcaldía de Girardot. Ejecuciones presupuestales. Cálculos Estudios Económicos, Banco de la República Girardot.

Por su parte los gastos del municipio de Girardot ascendieron a \$53.691 millones, mostrando un alza anual de \$7.154 millones (15.4%), la cual obedeció principalmente al aumento de \$4.766 millones (70.0%) en los pagos efectuados al régimen subsidiado de

Tolima, Caquetá, Huila y Cundinamarca

salud, así como también por el crecimiento de \$1.405 millones (68%), en los gastos en especie pero no en dinero. Entre tanto, los gastos por transferencias presentaron una disminución de \$97 millones (4.6%) con respecto al 2005.

Girardot. Principales resultados de la situación fiscal. 2005 – 2006



Fuente: Alcaldía de Girardot. Ejecuciones presupuestales.

Como resultado final, las finanzas públicas del municipio de Girardot arrojaron un déficit de \$786 millones, situación inversa a la registrada en el 2005, cuando se consiguió un superávit de \$3.386 millones.

4. Recaudo de impuestos nacionales

Girardot. Recaudo de impuestos nacionales, por tipo. 2005 – 2006.

Tipo de Impuesto	Enero - Diciembre		Variación anual	
	2005	2006	%	Absoluta
Total	36,400	41,341	13.6	4,941
Renta	5,085	5,542	9.0	457
IVA	11,232	13,236	17.8	2,004
Retefuente	19,806	21,902	10.6	2,096
Patrimonio	208	349	67.8	141
Otros	69	311	350.7	242

Fuente: DIAN Girardot.

La DIAN del municipio de Girardot obtuvo en el año 2006 un recaudo total de \$41.341 millones, lo que representa un incremento de \$4.941 millones (13.6%), frente al año 2005, impulsado fundamentalmente por el impuesto

de retención en la fuente que creció en \$2.096 millones (10.6), seguido por el IVA con \$2.004 millones de avance (17.8%). Estos dos tributos alcanzan una participación de 42% y 41% respectivamente. La DIAN de Girardot logró durante el año 2006 una gestión positiva, al superar las metas propuestas en \$3.376 millones (8.8%).

5. Sacrificio de Ganado

El sacrificio de ganado vacuno en la ciudad de Girardot ascendió durante el 2006 a 12.438 cabezas, con un peso de 5.685 toneladas. Las cabezas de ganado aumentaron en 793 ejemplares (6.8%) y el peso en 690 toneladas (13.8%), en comparación con igual periodo de 2005, comportamiento que se explica por el consumo de la población flotante debido al turismo.

Girardot. Sacrificio de ganado vacuno Enero a diciembre de 2006

Concepto	Enero - diciembre		Variación	
	2005	2006	Absoluta	%
Total degüello bovinos (cabezas)	11,645	12,438	793	6.8
Machos	9,888	10,912	1,024	10.4
Hembras	1,757	1,526	-231	-13.1
Total peso de bovinos (toneladas)	4,994	5,685	690	13.8
Machos	4,356	5,011	654	15.0
Hembras	638	604	-34	-5.4

Fuente: Empresas Públicas Municipales de Girardot.

Es de resaltar que el sacrificio de machos se incrementó en 1.024 cabezas (10.4%), mientras que el de hembras disminuyó en 231 ejemplares (-13.1%).

6. Servicio de Acueducto

Según la información suministrada por la Empresa de Acueducto de Girardot, Ricaurte y la Región S.A. E.S.P, el número de suscriptores aumentó en 1.261 abonados (4.4%) al pasar de 28.304 a 29.565 entre el 2005 y el 2006. Entre tanto, el consumo de agua potable creció en 446 mil m³ (5.5%) durante el año 2006, al pasar de 8.024 miles de m³ a 8.470 miles de m³ en el 2005.