

## Drie bronzen ringfragmenten uit de beginfase van het onderzoek op de Kemmelberg (prov. West-Vlaanderen, België)

Sarah DALLE<sup>1</sup> & Jean-Luc PUTMAN

### 1. Inleiding

In het jaar 1962 scheurde een motorcross op de hellingen van de Kemmelberg de bodem open en bracht de eerste ijzertijd-scherven aan het licht. De opvallende vondsten initieerden het langdurige onderzoek van de ijzertijdsite dat met variërende intensiteit zo'n twintig jaar zou duren. Onder de vondsten van de vroegste activiteiten uit 1963 bevonden zich drie bronzen ringfragmenten, die lange tijd op de achtergrond verzeild zijn geraakt. Het doel van dit artikel is het toevoegen van deze ringetjes aan de reeds uitgebreide vondstencatalogus van de Kemmelberg.

### 2. Vondstsituering

In 1963 werden via enkele noodopgravingen scherven ingezameld in een zone van 3m<sup>2</sup> die KA genoemd werd. KA was gesitueerd op de helling net ten zuiden van de Lokerdreef, quasi op de 140m-hoogtelijn. Deze zone bevond zich onderaan de steilrand van een uitgebreide grondverschuiving van 18,4 ha (Van Den Eeckhaut & Poesen 2012 : 44; fig. 1). De hellingsgraad bedraagt er meer dan 20%.

De vondsten uit deze zone kwamen uit een donker pakket met talrijke ijzertijdvondsten. Enkele meters naar het oosten toe werd bij later onderzoek (sleuf K.68/3) een Grieks scherfje gevonden (Van Doorselaer *et al.* 1987 : 41). Net ten zuiden van KA, iets hogerop in zone KC werd een concentratie van 24 slingerkogels aangetroffen (Graff *et al.* 1966; Van Doorselaer *et al.* 1987 : 82). KA werd echter niet gelinkt met het latere onderzoek waardoor de vondstcontext moeilijk geïnterpreteerd kan worden.

### 3. De ringetjes

De drie objecten (fig. 2 en 3) hebben een groene tot blauw-groene glanzende patina. Op hun broze oppervlak komen verscheidene kleine "kneuzingen" voor, maar de bewaring is algemeen vrij goed.

Het kleinste fragment KA1-2 heeft een massa van 0,3g. De doorsnede van de draad is quasi perfect rond en meet 2mm. Het ringetje is afgebroken aan twee zijden en heeft een lengte van 12mm. Het kleine fragment lijkt op basis van zijn regelmatige doorsnede en afwerking geen recuperatiemateriaal.

KA1-1 heeft een massa van 0,6g. Eén van de uiteinden werd met grote waarschijnlijkheid intentioneel afgebroken. Dit uit-

einde is tegen de binnenzijde van het andere uiteinde geplaatst en heeft hier een plaatvormige doorsnede (3x1mm). Aan zijn andere uiteinde is de doorsnede ovaal en meet 2,5x1,5mm. De ring heeft een diameter van 14 bij 11mm. De uitgestrekte lengte van de bronsdraad bedraagt 41mm. KA1-1 lijkt door zijn variërende doorsnede gemaakt te zijn uit het metaal van een ander object. Het gaat dus om hergebruik.

KA2 is het grootste en zwaarst uitgevoerde exemplaar (2,7g). Het object meet 21 bij 19mm en de bronsdraad heeft een uitgestrekte lengte van 53mm. De doorsnede is gelijkmatig ovaal over de gehele lengte (3,5x3mm). De beide uiteindes zijn vrij ruw afgebroken, waarbij het ene uiteinde bijna tegen de binnenzijde van het andere uiteinde rust. Op basis van de afwerking en behandeling van de uiteinden kan besloten worden dat het – net als bij KA1-1 – gaat om recuperatie uit een ander object.

Er kan gesteld worden dat de objecten geen oorringetjes zijn, aangezien dergelijke sierraden gekenmerkt worden door een puntig en vaak ook door een stomp uiteinde met een ronde inkeping waar het puntige uiteinde in past. De ringetjes kunnen het meest waarschijnlijk als houder voor een kraal geïdentificeerd worden. Ze werden vaak ter versiering op een torque gestoken (Opitresco-Dodd *et al.* 1978 : 36).

De interpretatie als ringetje voor een hangertje is voor de hand liggend in het geval van KA1-1. Ook KA2 is herkenbaar als een dergelijk ringetje dat wellicht vervaardigd werd uit een fragment van een armband, vergelijkbaar met een ringetje uit graf 5 van het grafveld van Dormans (Marne) dat evenwel vervaardigd werd uit een armband met versieringsmotief (Charpy 1996). KA1-2 kan eventueel eenzelfde functie toegedicht worden. Door de beperkte bewaring blijft een dergelijke conclusie echter zeer onzeker.

In Vlaanderen lijkt voorlopig nog geen vergelijkbaar materiaal aangetroffen te zijn. Voorts lijken dergelijke sierradvondsten elders voornamelijk in grafcontexten aangetroffen te zijn. In de Ardeense graven uit de 5<sup>e</sup> eeuw v.C. wordt af en toe de aanwezigheid vastgesteld van oorringen en andere juwelen, zoals bijvoorbeeld een gelijkaardig als oorring geïdentificeerd ringetje in Neufchâteau-Le-Sart Bourzi, graf IV-1 (Cahen-Delhay 1997 : 44-47). In de Champagnestreek worden hangertjes op regelmatige basis in de 5<sup>e</sup>-eeuwse en soms 3<sup>e</sup>-eeuwse vrouwelijke graven teruggevonden. Onder andere de grafvelden van Etréchy en Villeneuve-Renneville (Dormans) leverden dergelijke voorbeelden op (Charpy 1991 : 50; Charpy 1996).

Ook oudere vondsten waarvan de exacte vondstlocatie verloren is gegaan, tonen dergelijke ringetjes met de duidelijke

<sup>1</sup> sarahdalle85@gmail.com

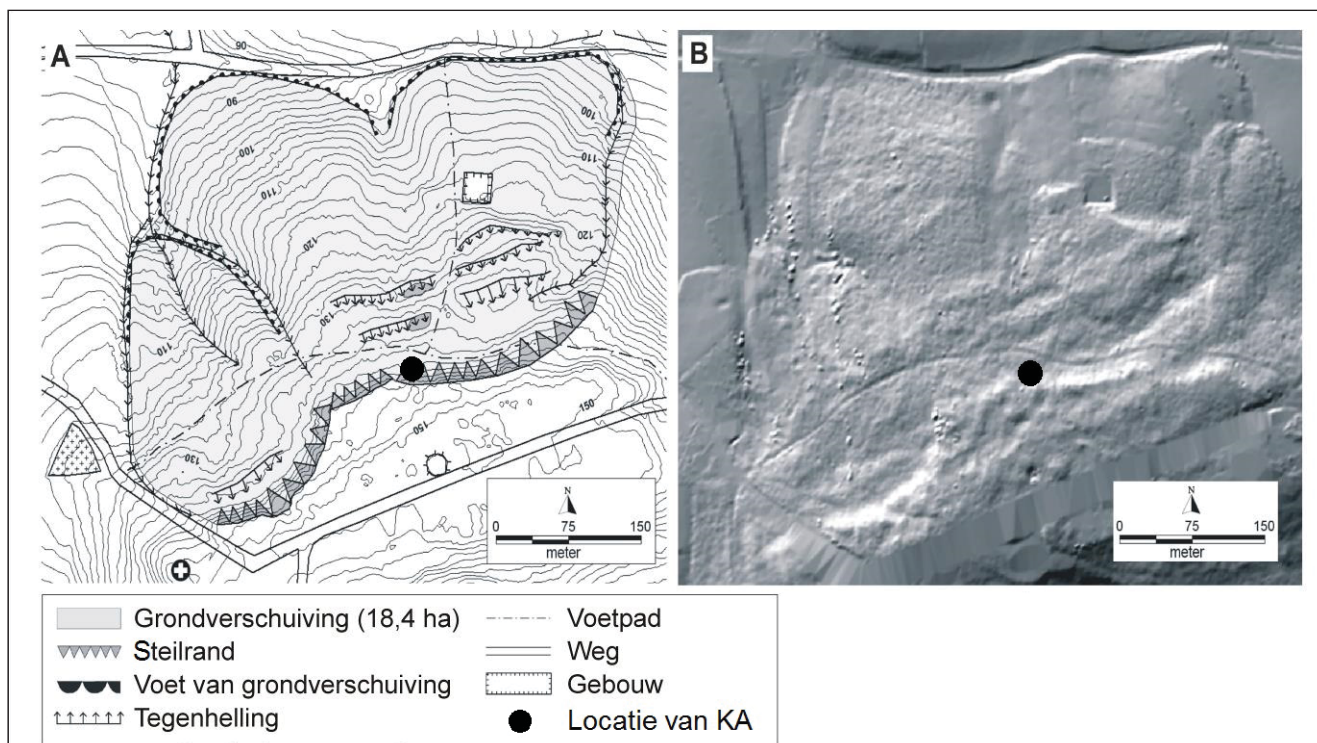


Fig. 1. De zwarte bol duidt de vindplaats KA aan op een geomorfologische kaart en een schaduwkaart o.b.v. een LIDAR-scan (Van den Eeckhaut 2012 : 45, fig. 2).

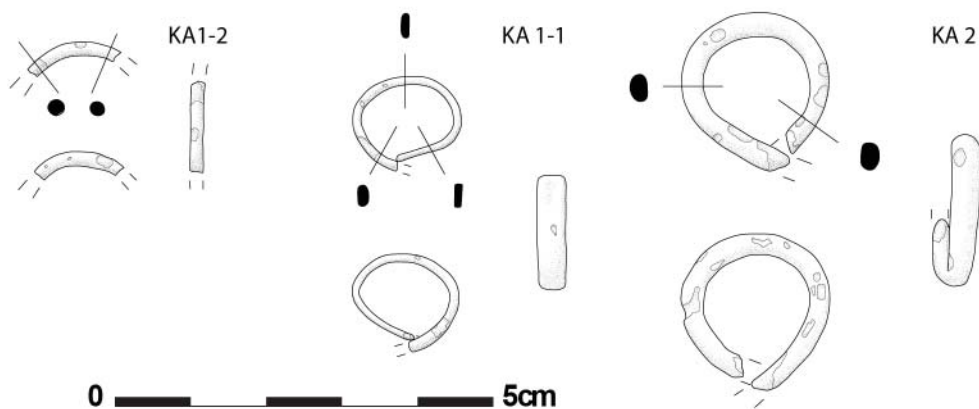


Fig. 2. Tekening van de ringetjes.



Fig. 3. Foto van de vondsten KA1-2, KA1-1 en KA2.

functie als ringetje voor een kraal. Een reeks van zes aan elkaar gehechte ringetjes met enkele kralen uit La Tène I bevindt zich in de collectie van het museum van Picardië in Amiens (Opitresco-Dodd *et al.* 1978 : 36). Een ringetje (inventarisnummer 6446) uit de Marnestreek dat zich in de collectie van het museum van Bavay bevindt, valt eveneens onder deze categorie (Charpy & Leman-Delèrive 2005 : 134).

#### 4. Conclusie

De drie bronzen ringetjes die gevonden werden in 1963 kunnen geïdentificeerd worden als sierraden, meer bepaald als houder voor hangertjes in de vorm van bijvoorbeeld een parel. Parallellen zijn vooral te vinden in de Champagnestreek, waar de datering richting 5<sup>e</sup> of eventueel naar de 3<sup>e</sup> eeuw v.C. verwijst. Ondanks de eerder moeilijke vondstomstandigheden, vormen de ringetjes een mooie aanvulling op het reeds gekende vondstenensemble van de Kemmelberg.

Met dank aan de heer J.J. Charpy die ons met zijn uitgebreide expertise zijn welwillende medewerking verleende – Tous nos remerciements à M. J.-J. Charpy pour sa disponibilité et son partage d'expertise.

#### Bibliografie

CAHEN-DELHAYE, A. 1997. *Nécropole de la Tène à Neufchâteau-Le-Sart*. Bruxelles: Musées Royaux d'Art et d'Histoire.

CHARPY, J. 1991. La civilisation Celtique du Vème siècle, en Champagne (époque Marnienne). In: *Les Celtes en Champagne*. Epernay: Musée d'Epernay, pp. 47-55.

CHARPY, J. 1996. *Les Celtes en Champagne du VIème au IIIème siècle avant J.-C : la nécropole de Dormans (Marne) dans son contexte régional*. Doctoraatscriptie.

CHARPY, J. & LEMAN-DELERIVE, G. 2005. Collections celtiques de Champagne au musée de Bavay, *Revue du Nord*, **87**, pp. 115-138.

GRAFF, Y., PUTMAN, R. & PUTMAN, J.-L. 1966. Kemmel (Messines, Ypres, Flandre occidentale) – Découverte au Mont Kemmel d'un depot de balles de fronds incendiaires datant de la Tène ancienne (450 – 125 avant J.C.). *Romana Contact*, **2-3**, pp. 5-31.

OPITRESCO-DODD, A., BLANCHET, J.-C. & MILOTTE J.-P. 1978. Catalogue des objets métalliques des ages du bronze et du fer au muse de Picardie à Amiens (Somme). *Cahiers Archéologiques de Picardie*, **5**, pp. 6-85.

VAN DEN EECKHAUT, M. & POESEN, J., 2012. Grondverschuivingen. In *de Steigers*, **2**, pp. 44-46.

VAN DOORSELAER, A., PUTMAN, R., VAN DER GUCHT, K. & JANSSENS, F. 1987. *De Kemmelberg, een Keltische bergvesting*, Westvlaamse Archaeologica Monografieën III, Kortrijk: VOBOW.