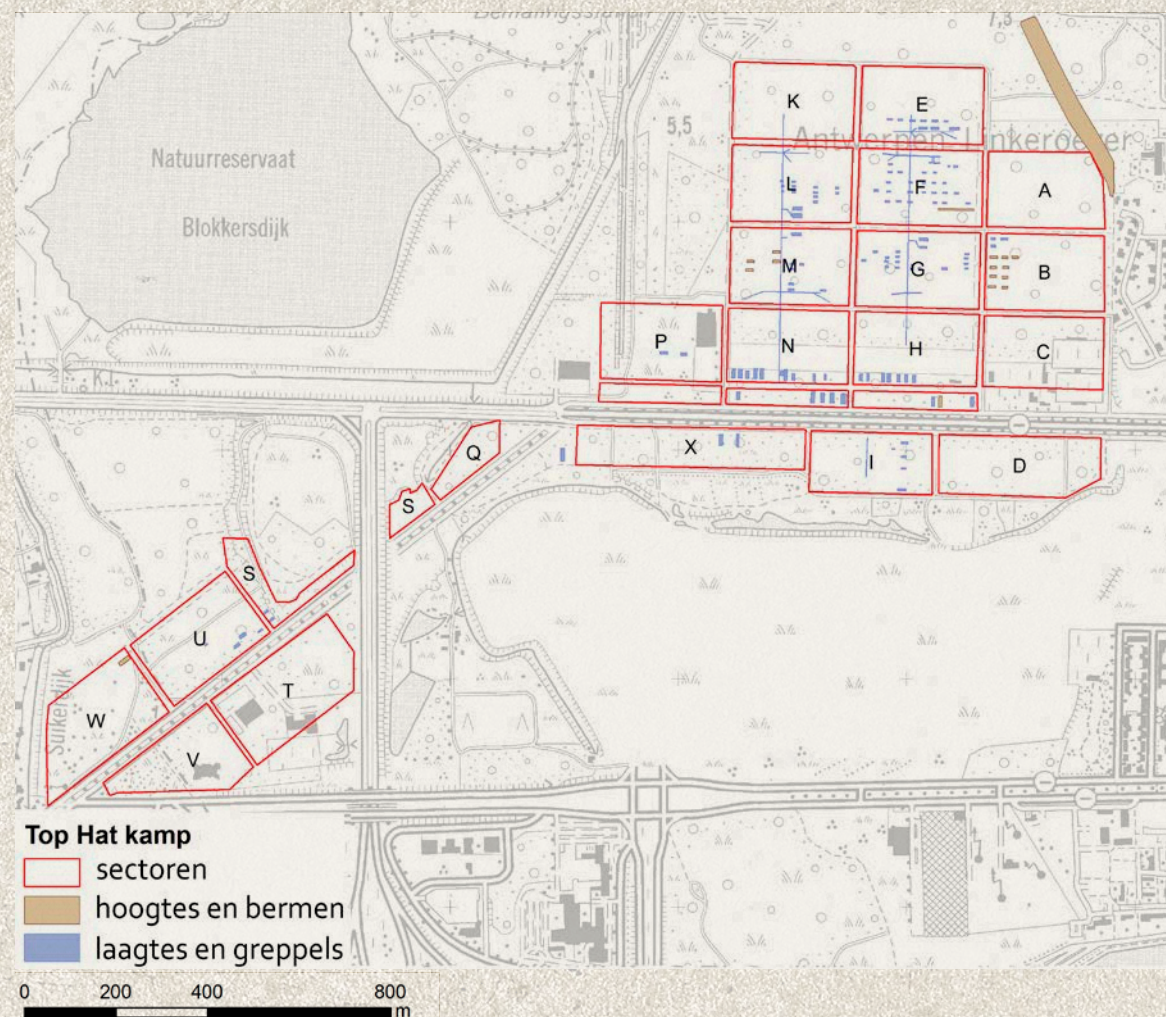


## Top Hat

### Een Amerikaans kamp in het Sint-Annabos

Het Sint-Annabos op Linkeroever kent een verborgen geschiedenis die dankzij het digitale hoogtemodel (DHMV II) weer tot leven komt. Op de bodem van het bos zien we een regelmatig patroon van tientallen lijnen en rechthoeken. Lijnen die er op wijzen dat waar nu bos groeit ooit andere activiteiten hebben plaatsgevonden. Van 1945 tot 1948 lag hier een uitgestrekt Amerikaans militair kamp, met de welluidende naam Top Hat.

In 1942–1943 was er al militaire activiteit op die plek. Tijdens de bezetting hadden de Duitsers er een oefenterrein met loopgraven, barakken en een oefenzone voor explosieven. Na mei 1943 legden ze bovendien een brede tankgracht aan. Na de bevrijding van Antwerpen verrees er in ijltempo een groot Amerikaans transitkamp waar tienduizenden soldaten verbleven in afwachting van hun terugreis naar de Verenigde Staten. Tegen augustus 1945 stonden er honderden zogenoemde Romneyhutten: barakken met daken van gebogen golfplaten en voorzien van water en elektriciteit. Het kamp was verdeeld in sectoren. Ten noorden van de Charles De Costerlaan waren twaalf sectoren verdeeld in grote vakken van zo'n 270 bij 170 meter. Elk vak was voorzien van latrines, twee wasplaatsen, een douchegelegenheid en twee keukens. De hoofdgebouwen stonden langs de toenmalige Dwarslaan en Charles De Costerlaan. Er waren niet alleen administratieve gebouwen, maar ook bars, eetgelegenheden, cinema's, winkels en zelfs een kapel. Verder stonden er zo'n 2500 tenten opgesteld. Tegen 1948 was het kamp grotendeels afgebroken en bleef het terrein verweesd achter. Op de braakliggende terreinen ontwikkelde zich een spontane vegetatie die na enkele decennia uitgroeide tot het Sint-Annabos (Cornelissen et al. 2006, De Decker & Mertens 2012). Kamp Top Hat werd vergeten.



#### Top Hat kamp

- sectoren
- hoogtes en bermes
- laagtes en greppels

0 200 400 800 m

Kamp Top Hat (1945–1948) zoals het op het digitale hoogtemodel te herkennen is. We zien nog tientallen barakken en waterleidingen. Ook de structuur van het kamp is nog te zien via de vroegere paden en percelering. In het noordoosten is een fragment van de opgevolde Duitse tankgracht uit 1943 te herkennen.

(grondplan UGent) NGI A3518

Vandaag is de volledige lay-out van het kamp nog te herkennen op het DHMV II. We zien duidelijk de afbakening van de verschillende sectoren, van de wegen en paden die door het kamp liepen, en zelfs de plaats van tientallen barakken. Op het originele plan van het kamp staan enkel de 132 duidelijkste gebouwen aangeduid, maar op het hoogtemodel herkennen

we er veel meer. Met het plan in de hand vinden we zelfs de meeste barakken terug. De ligging van de gebouwen tekent zich af als kleine niveauverschillen, soms iets dieper, soms opgehoogd. We kunnen ook het tracé volgen van de waterleidingen over een lengte van meer dan 2 kilometer. De leidingen liepen noord-zuid doorheen het kamp en hadden



140 70 0 140 m

Visualisatie van het hoogtemodel met de sporen van het kamp op het bodemoppervlak van het huidige Sint-Annabos. Het grote raster is de indeling van het kamp in blokken, met paden ertussen. De fijne lijntjes zijn onder meer waterleidingen, wandelpaden en een kronkelend beekje. De tientallen donkere vlekjes in rijen zijn de locaties van kleine en grotere barakken. Refererend aan het grondplan zien we hier de sectoren A tot N, ten noorden van de Charles De Costerlaan.

(OHMV II Informatie Vlaanderen, visualisatie UGent)

afakkingen, waarschijnlijk naar de sanitaire blokken en keukens. Ook die grotere barakken zijn soms nog te identificeren.

Ten oosten van het kamp is ook het noordelijke deel van de Duitse tankgracht uit 1943 nog zichtbaar als een 450 meter lange, lichte verhoging in het landschap. De gracht is na de oorlog opgevuld, maar blijkbaar is daarbij

meer grond gebruikt dan nodig, wat de verhevenheid verklaart. De Duitse luchtfoto's uit de Tweede Wereldoorlog (zie 'Operatie Dick Tracy' pagina 30) tonen de gracht in originele staat, net na de aanleg.

Een klein deel van kamp Top Hat zal binnenkort verdwijnen door de aanleg van de Oosterweel-verbinding. Voorafgaand aan de werken zullen

archeologen wel de kans krijgen opgravingen uit te voeren. Die leveren ongetwijfeld nieuwe elementen op die het verhaal van dit stukje recente geschiedenis vervolledigen.