

QUADERNS DE PREHISTÒRIA I ARQUEOLOGIA DE CASTELLÓ

VOLUM 36



Servei d'Investigacions Arqueològiques i Prehistòriques

2018

Publicació periòdica anual del Servei d'Investigacions Arqueològiques i Prehistòriques (SIAP)
S'intercanvia amb altres publicacions semblants d'Arqueologia, Prehistòria i Història Antiga.

Periodic publication of the Archaeological and Prehistoric Research Service.
It interchanges with others similar publications of Archaeology, Prehistory and Ancient History.

Edita

SIAP

Servei de Publicacions

Diputació de Castelló

Director

Arturo Oliver Foix

Secretariat de redacció

Gustau Aguilera Arzo

Consell de redacció

Empar Barrachina Ibáñez

Ferrán Falomir Granell

Josep Casabó Bernad

Pau Conde Boyer

Informació i intercanvi (information & interchange)

Servei d'Investigacions Arqueològiques i Prehistòriques

Edifici Museu

Av. Germans Bou, 28

E-12003 Castelló de la Plana

arqueologia@dipcas.es

Repositoris digitals

repositori.uji.es

dialnet.unirioja.es

Disseny coberta

Antonio Bernat Callao

Imprimeix

Gráficas Castañ, S.L.

ISSN

1137.0793

Dipòsit legal

CS•170-95



DIPUTACIÓ
D E
CASTELLÓ

SUMARI

	<u>Pàgs.</u>
F. ARASA. Entre Ares i Benassal: les prospeccions de J. Chocomeli a l'Alt Maestrat l'any 1935	5
G. AGUILELLA, A. BARRACHINA, F. FALOMIR, A. VICIACH, P. MEDINA. El yacimiento arqueológico de Orpesa la Vella (Orpesa del Mar, Castellón). Resultados de las campañas de 2005 a 2008 y su contextualización	27
C. SAORIN. Les estructures de combustió del sector 3 de l'assentament del Tossal de la Vila (la Serra d'en Galceran, la Plana Alta)	73
A. OLIVER. El espacio desértico en el límite ilercavón cessetano	83
S. MACHAUSE. Imágenes de tránsito en la Cueva de la Torre del Mal Paso (Castellnovo, Castellón)	97
G. AGUILELLA, I. MONTERO. Un lingote de plomo plano-convexo hallado en la Ribera de Cabanes (Castellón)	123
P. MEDINA, F. ARASA. Un conjunto de materiales arqueológicos del Morrón del Cid (La Iglesuela del Cid, Teruel)	131
M. MOLINA, F. ARASA. Restos de caminos antiguos en el término municipal de Viver (Alto Palancia, Castellón)	157
R. JÁRREGA, R. FERRÉ. Un conjunto cerrado de cerámica romana de la antigua Dertosa (Tortosa, Baix Ebre, Tarragona).....	167
J. BENEDITO, J. M. MELCHOR. Las <i>maqâbir</i> en el entorno rural de Castellón de la Plana: balance de los descubrimientos.....	185
J. M. MELCHOR, J. BENEDITO. Estudio general de las <i>maqâbir</i> de la madina Buryena (Burriana, Castellón)	203
P. GARCÍA BORJA, J. PALMER, S. SELMA, Y. CARRIÓN, G. PÉREZ, C. REAL. Les primeres evidències andalusines al tossal de la Magdalena.	217
J. NEGRE, L. LOZANO, S. SELMA. Una primera aproximació a la caracterització de la ceràmica andalusina de la fortalesa d'Orpesa (Castelló).....	231
N. MESADO. Los petroglifos, otro "arte" rupestre. Siete desconocidos "hojiformes" encontrados en el Masico del Pinar de Zucaina (Castellón)	257
Resum de les activitats del Servei d'Investigacions Arqueològiques i Prehistòriques de l'any 2017.....	277
Normas de colaboración.....	285

Una primera aproximació a la caracterització de la ceràmica andalusina de la fortalesa d'Orpesa (Castelló)

Joan Negre*
Luis Lozano**
Sergi Selma***

Resumen

Aquest treball presenta els primers resultats fruit de l'inventari, catalogació i estudi del registre ceràmic de cronologia andalusina aparegut durant les excavacions arqueològiques dutes a terme a la fortalesa d'Orpesa (Plana Alta, Castelló) entre els anys 2011 i 2017. Aquestes intervencions s'han d'adscriure a un projecte més ampli d'estudi i posada en valor d'aquest important monument, amb l'objectiu principal d'entendre l'organització de la fortificació i les diverses fases constructives que va patir. Durant aquestes campanyes anuals s'han documentat àmplies zones del castell en extensió, intervencions que han donat peu a noves hipòtesis de treball i han permès formular una interpretació inèdita del recinte gràcies al voluminós i significatiu material arqueològic i arquitectònic documentat.

Paraules Clau: Ceràmica, al-Andalus, Orpesa, Abīša, Tortosa.

Abstract

This text presents the first results of inventory, classification and study of medieval islamic pottery from the excavation of the castle of Orpesa (Plana Alta, Castelló), between 2011 and 2017. These works connect to a broad scope of action, focused on understanding the internal organisation of the fortress and its constructive phases. During the archaeological dig, wide areas of the fortification have been documented, emerging new hypotheses from there and allowing us to reformulate the interpretation of the settlement. The key to new optics on the castle were the bulky and significant architectural and archaeological record recovered through those campaigns.

Keywords: Pottery, al-Andalus, Orpesa, Abīša, Tortosa.

INTRODUCCIÓ¹

A l'emplaçament on es troba el jaciment del castell d'Orpesa es documenten diverses fases d'ocupació humana que es remunten més enllà de 3000 anys. Les seues condicions orogràfiques han propiciat que el turó haja servit com a lloc d'assentament des de temps prehistòrics fins més recents dates, i es poden identificar amb claredat produccions

d'adscripció a l'edat del Bronze, època ibèrica, romana, andalusina, feudal i diverses fases modernes i contemporànies (Selma, 2014: 224).

La fortificació està situada al capdamunt d'un turó menut, als peus del qual es troba el nucli antic de la població d'Orpesa. Un nucli que, amb el pas del temps, es fortificaria també amb una muralla que s'uniria al perímetre del castell. La fortalesa té una planta en forma de polígon irregular, amb

* Universitat Autònoma de Barcelona, UAB. negreperez@gmail.com.

** Serveis d'Arqueologia, Sarq. luis@sarq.es

*** Universitat Jaume I de Castelló, UJI. sselma@uji.es

1. Treball realitzat dins del Grup de Recerca Consolidat OCORDE (2017SGR805; AGAUR), en el marc del projecte *Génesis de la noblesa medieval: fortificaciones y poderes territoriales en el nordeste peninsular durante los siglos VIII-XI* (HAR2015-63661-P; MINECO-FEDER). Amb la col·laboració del Grup de Recerca EPICS (UJI300)..

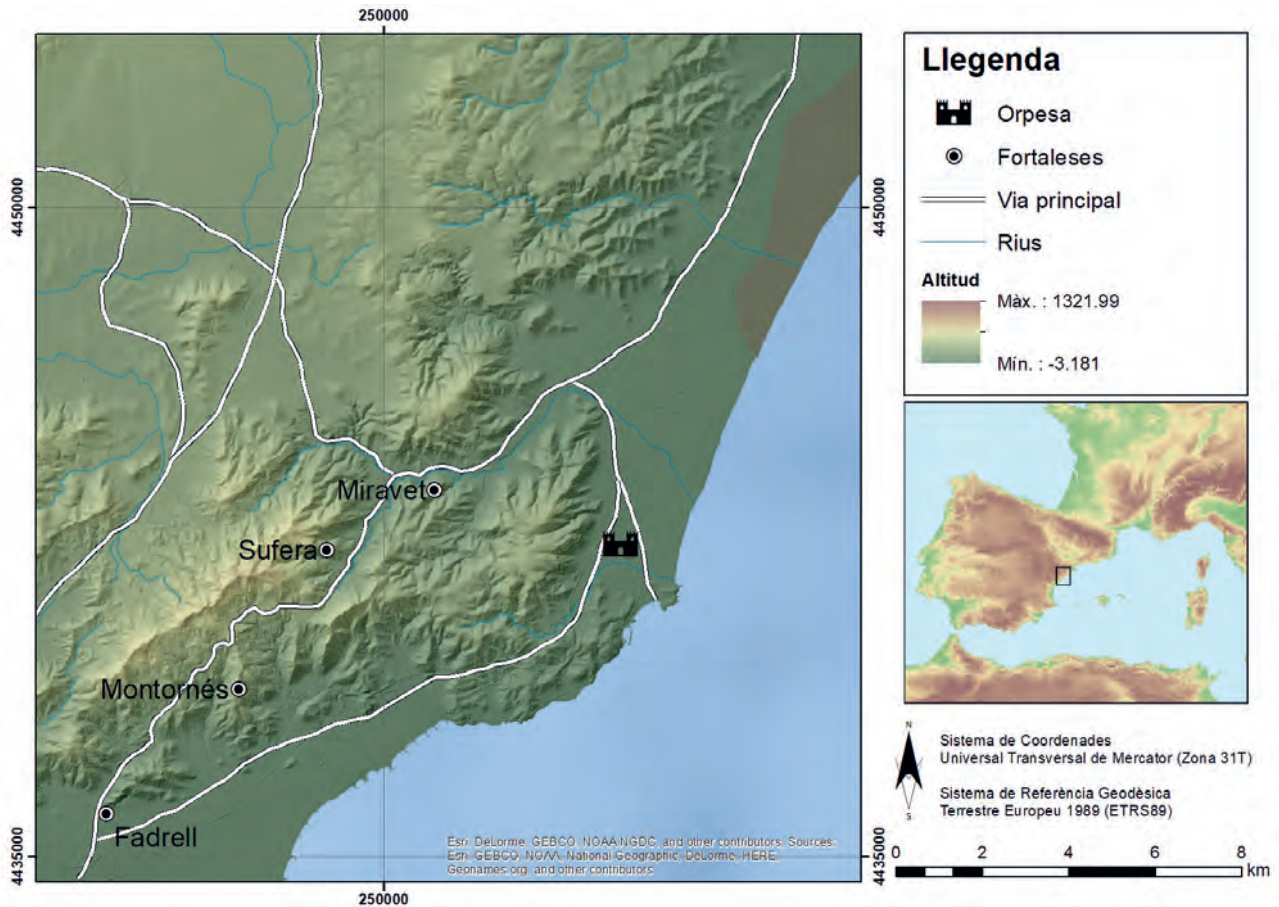


Figura 1. Mapa de situació de la fortalesa d'Orpesa i d'algunes de les principals fortificacions andalusines properes.

un recinte de muralles que enllaça un total de cinc, probablement sis, torres de planta més o menys rectangular, una al sud-oest, altra a l'oest, dues al nord, una probable al nord-est i la darrera al sud-est. Està construïda sobre la roca natural i orientada en direcció est/oest. Per la banda meridional, la qual dona directament al nucli antic de la població, presenta un front de roca molt escarpat que actua a manera de defensa natural. El vessant que mira al nord presenta una major accessibilitat al recinte, per això trobem allí les diferents torres que reforçaven el llenç de muralla.

Les actuacions arqueològiques realitzades al castell d'Orpesa, així com l'anàlisi de la documentació escrita sobre el mateix, han permès fixar una seqüència nítida en tres fases de construcció i evolució edilícia del conjunt fortificat. La primera d'elles, cal adscriure-la a grans trets al segle X, i es caracteritza per l'alçament de llenços de muralla i torres que presenten una tècnica de tàpia de terra simple però compacta, de color fosc, calicrostada en el seu exterior i construïda sobre un base socolada de maçoneria carejada. Durant el llarg do-

mini andalusí d'aquesta plaça forta, les muralles i torres patiren deterioraments i enderrocaments que necessitaren d'intervencions i reformes, documentades entre d'altres llocs a la torre nord o a la zona d'accés al castell, utilitzant un farciment de tàpia de morter molt diferent al de la construcció original. Finalment, durant la segona meitat del segle XII, la fortificació patí una reforma global de tot el conjunt defensiu, basada en la construcció d'una segona muralla de tàpia que folrava la primera. En aquest cas la tàpia utilitzà unes mesures ben documentades en època almohade i la seua composició era completament diferent, amb l'ús d'argiles de color rogenc i calç. S'amplià la base socolada per poder folrar el primer llenç, es construï un pas de ronda elevat i, a més, s'alçà una barbacana o murada perimetral al voltant de la fortalesa, utilitzant la mateixa tècnica (Selma *et al.* en premsa).

En definitiva, ens trobem davant de la fortificació situada en el punt més meridional de l'àrea de domini de la ciutat andalusina de Tortosa (Negre, Suñé, en premsa). Es tracta d'un baluard defensiu de primer ordre amb un important amarrador pro-

per, ambdós ben descrits a les fonts escrites, tant àrabs com llatines (Selma *et al.* en premsa).

L'INTERIOR DE LA FORTALESA: LES EXCAVACIONS AL SECTOR 6

Tot i que ja s'ha excavat el 40% de la superfície interior de la fortalesa d'Orpesa, d'uns 1350 m² que ocupa el recinte superior, encara queden alguns punts on les intervencions arqueològiques poden aportar interessants troballes que ajuden a entendre alguns aspectes de l'evolució de la fortificació. En concret, el buidatge dels farciments d'algunes de les torres, que foren amortitzades ja durant la primera fase de reformes, probablement a finals del segle XI o començaments del XII, podrà aportar noves dades per contrastar els materials de les fases fundacionals de la fortalesa. A més, dins el recinte superior, s'han pogut detectar alguns murs de tàpia que pareixen delimitar una torre quadrada exempta al seu interior, amb altres estructures auxi-

liars del servei de la fortalesa. Les properes campanyes, sens dubte, aportaran nova llum en aquesta direcció.

Centrats ara en el sector que ha aportat una major informació sobre l'estructuració interna de la fortalesa i el registre material allí conservat, cal focalitzar l'explicació al sector 6, que compren l'interior de les torres nord i sud-oest, i l'espai situat a recer d'elles. En els bastions excavats, l'espai d'ús s'ubica a l'interior de la torre, on els sediments es recolzen directament sobre els murs de tàpia. En ambdós zones, l'estratigrafia es limita a nivells de reompliment sense paviments o estructures muraries internes, si bé a la torre Nord encara no s'ha pogut arribar fins als nivells geològics per qüestions de seguretat i la torre sud-oest va ser molt afectada per la construcció de rases i túnels durant la Guerra Civil. Destaca la composició argilosa del substrat i la presència abundant de material ceràmic, que ha permès la reconstrucció d'algunes peces senceres durant el treball de laboratori posterior. La cohesió

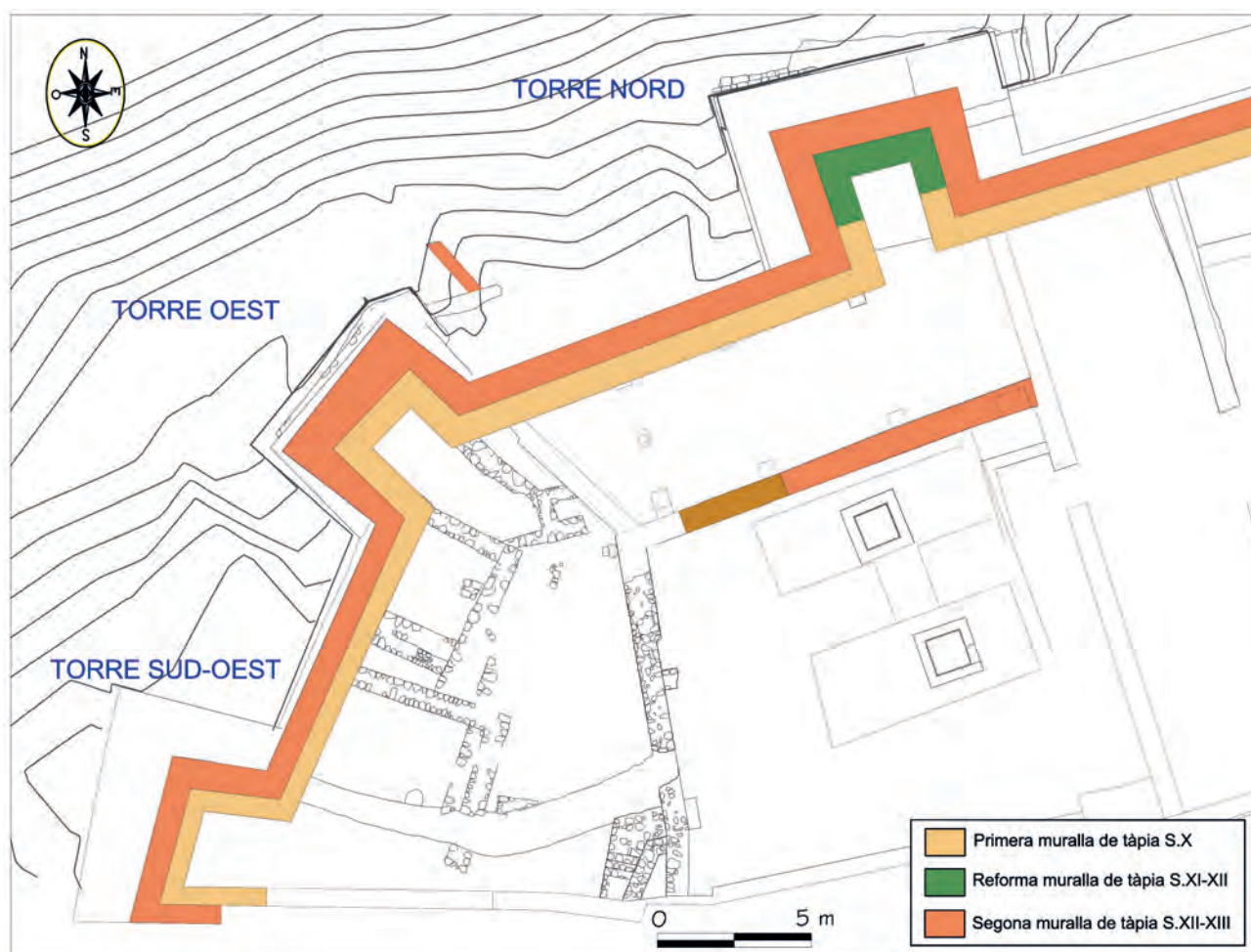


Figura 2. Plànol de detall del sector 6 de l'excavació i de les restes de murs detectats.



Figura 3. Imatge del sector 6 en finalitzar l'excavació.

dels nivells arqueològics és força bona i no són excessius els materials que s'han remuntat a partir de fragments localitzats en unitats estratigràfiques diferents, el que ens aporta una mesura del nivell d'alteració post-deposicional del conjunt del jaciment andalusí.

La resta del sector 6 queda delimitat a l'oest per la muralla entre les torres sud-oest i oest, al nord pel mur de tancament de l'església feudal, i a l'est per un mur de cronologia andalusina que compartimenta l'espai interior i que serviria per a l'accés a un nivell superior. En aquest àmbit trobem diverses estructures negatives que afecten als murs i sediments. Es tracta, d'una banda, d'una galeria de la Guerra Civil i que en aquest punt creua en sentit est-oest fins arribar a l'exterior del recinte, i d'altra banda per diverses fosses datades entre els segles XIV i XV, que pertanyen a ancoratges de pals de fusta que alteren l'estratigrafia.

En l'àrea delimitada, trobem diversos murs de maçoneria en sec formant àmbits de distintes grandàries, amb alguns paviments de terra piconada, i corredors estrets entre ells. La disposició dels murs està condicionada pels llenços del castell, recolzant-se sobre les muralles de tàpia de forma per-

pendicular, amb altres paral·lels tancant els àmbits, que mesuren en 5 i 25 m². Dins d'algun d'aquests closos, que presenten molt diverses morfologies, es detecten altres murs de menor entitat que podrien correspondre amb banquetes o altres estructures sobrealçades. Aquests espais ocupen la major part del sector fins al mur de tancament est, situat a recer dels aljubs i construït amb morter de calç i pedres, de major entitat que la resta de la trama. Tot i això, no pareix que es tracte d'un tipus d'ordenació interna que es limite a aquest sector, ja que s'han pogut trobar murs i restes de similars característiques al llarg del llenç nord del castell i junt a la torre nord-est.

Pel que fa a les estructures domèstiques, s'han pogut documentar dos llars associades a aquestes estructures, tot i que una d'elles podria ubicar-se en un espai exterior. La funció dels àmbits encara no ha sigut definida amb claredat, tot i que s'apunta com a primera hipòtesi el seu ús com a construccions auxiliars a la fortificació. Quant a la cronologia d'aquests espais, tot apunta que ha de ser fixada en els moments inicials de funcionament de la fortalesa, atés que els murs estan fonamentats sobre una xicoteta capa estèril d'anivellament sobre el sòl geològic i, a més, es recolzen sobre els

fonaments de la primera muralla de tàpia. Tot i això, els àmbits que delimiten no presenten cap moment de rebliment, enrasat o nous paviments fins al moment de la seua amortització, que es realitzarà a les darreries de l'època almohade, si no després de la conquesta. Així doncs, estratigràficament, tots els materials provinents d'aquests espais interns -a excepció de les torres- cal considerar-los d'un únic moment de deposició, que pels materials més moderns caldria vincular al moment immediatament posterior a la conquesta cristiana d'aquesta fortalesa. Entenem, per tant, que els materials més antics són residuals respecte a les ceràmiques contemporànies al moment d'amortització d'aquests espais, i la possibilitat d'establir una seqüència cronològica depén dels indicis aportats per l'estratigrafia de les torres i pels paral·lels entre aquests materials i d'altres de contextos excavats propers.

CARACTERÍSTIQUES TÈCNiques DE LES PRODUCCIONS CERÀMIQUES

L'excavació del sector 6 de la fortalesa d'Orpesa ha aportat un ampli registre ceràmic, en torn als 5.417 fragments, corresponent a cronologies que van de l'edat del bronze fins a l'actualitat. Dins d'aquesta mostra d'estudi, s'han pogut identificar amb seguretat un total de 417 (Nml) atifells ceràmics de cronologia andalusina, a partir dels quals s'han sistematitzat les principals característiques tècniques d'aquestes produccions.

LA COMPOSICIÓ DE LES PASTES

En termes generals, la composició del registre ceràmic no varia en excés, amb una base d'argiles i feldspats fundents, tot i que gràcies a les diverses inclusions -en forma de desgreixants- que s'afegeixen dins la pasta podem discernir entre diversos tipus de produccions. La funció principal d'aquestes elements és la de millorar alguna de les diverses propietats mecàniques dels recipients ceràmics, com la seua resistència al calor, plasticitat o resistència. En altres casos, no obstant això, aquestes inclusions poden no haver estat afegides de forma intencional, sinó estar vinculades a un procés de depuració de les argiles poc tecnificat. Tant per un motiu com per l'altre, l'anàlisi macroscòpica d'aquesta característica ens pot aportar informació rellevant per a l'estudi de les produccions ceràmiques.

Pel que fa a les pastes que s'han pogut documentar a la fortalesa d'Orpesa, cal destacar un canvi remarcable entre els contextos més antics i aquells vinculats a fases posteriors. Es tracta de la presència de desgreixants micacis o quarzítics a les

sèries destinades principalment a l'ús culinari, que veiem com desapareixen progressivament als contextos dels segles XI i XII. La presència d'aquests elements, que doten a les peces d'una textura molt més rugosa i aspra és un bon indicador inicial de produccions ceràmiques vinculades a la primera ocupació andalusina del turó del castell. Amb la millora del procés de producció i de la depuració de les argiles, s'aconseguiran millors pastes i acabats de les peces, el que augmentarà la resistència dels atifells al foc i ja no serà necessari afegir inclusions a tal efecte. És una característica ben habitual a les produccions ceràmiques del territori de Tortosa i València en aquestes cronologies primerenques (Bazzana, 1986: 94-96, Pascual *et al.* 2003: 108-110; Negre, 2014: 43, 2015: 484).

EL MODELAT

Les produccions ceràmiques de la fortalesa d'Orpesa presenten en la seua majoria unes característiques de modelat vinculades a la seua elaboració a torn, tant en la seua variant ràpida com lenta. Amb tot, existeixen certes peces amb un major nivell de detall que presenten clars signes de manufactura a mà, o també de la combinació d'algunes d'aquestes tres opcions. En termes generals, les produccions més antigues del nostre registre mostren unes marques de tornejat molt més irregulars que aquelles provinents dels contextos més moderns. La irregularitat en el gruix de les parets o les marques d'arrossegament dels desgreixants són alguns d'aquests indicis que porten a diferenciar entre ambdós modalitats. Tanmateix, no podem vincular automàticament aquesta característica, com cap altra, a una determinada cronologia, sinó que cal estudiar-la junt al seu context. Per exemple, aquest tipus de tornejat lent, és també molt característic als nostres contextos de les produccions de cuina i d'aquelles realitzades a tallers locals i regionals, vinculades a usos diaris i exigents.

EL PROCÉS DE COCCIÓ

La casuística de cada procés de cuita d'una fornada d'estrís ceràmics és molt elevada, pel que es tracta d'una característica que cal avaluar amb molt de compte. Bàsicament, podem diferenciar entre dos moments en aquest procés, el de la cocció en sí mateix i el del procés de refredament de la peça. En cadascuna d'aquestes etapes, l'aportament d'oxigen a l'interior de la cambra de cocció és l'element determinant en la coloració final de les pastes. Si durant un o altre moment es produeix una manca d'oxigenació, l'òxid de ferro i

altres minerals presents en les argiles tendeixen a ascendir cap a la superfície de l'estri fins consumir-se. És per això que podem trobar peces en les quals el nucli s'ha quedat gris, per efecte de la reducció d'aquests òxids, mentre que la cara més externa de les parets de l'atifell ceràmic mantenen una coloració més rogenca. L'elaboració de produccions ceràmiques en atmosferes amb presència constant d'oxigen és tècnicament més complexa d'aconseguir, i és per això que l'associem a centres productors més estandarditzats, amb instal·lacions específiques per a la manufactura d'aquestes peces.

Pel que fa al registre ceràmic d'Orpesa, existeix un ampli ventall de processos de cocció identificats, tot i que podem distingir-ne dos, a grans trets, que són majoritaris. En primer lloc, als contextos més antics, trobem produccions on l'aportació d'oxigen no ha sigut constant durant tot el procés, deixant com a resultat diferents tipus de coloracions a les pastes d'aquestes peces. En alguns casos únicament el nucli ha patit la reducció d'òxid, mentre que d'altres ha sigut tot l'estri ceràmic el que ha sofert aquest canvi de coloració cap a tonalitats grisenques. D'altra banda, als contextos posteriors, sí que trobem produccions més estandarditzades amb unes pastes amb coloracions rogenques que ens indiquen la seua manufactura en forns amb instal·lacions més especialitzades.

ELS REVESTIMENTS

Per la seua abundància i pel fet de ser produccions molt ben documentades en contextos d'excavació al llarg de la Península, les peces ceràmiques amb cobertes vítries són elements que aporten un gran volum d'informació per al coneixement del registre ceràmic andalusí. Les peces que més habitualment presenten aquest tipus de tractaments són les safes (també els de dimensions més reduïdes, identificats com a escudelles o greales) i els recipients destinats al servei de líquids, com gerres, fioles i cresols. Les primeres peces que presenten un revestiment vidrat al nostre registre són les safes i fioles decorades amb motius en negre i cobertes per una capa de vidrat melat, una tècnica coneguda com a *alcafoll*.

Tot i això, si algun revestiment vidrat destaca per la seua abundància a la fortalesa d'Orpesa és el grup de cobertes en diferents tons de verd vinculades a la darrera fase d'ocupació andalusina del recinte. En aquest cas es tracta de cobertes monocromes en verd obscur o en turquesa i policromes amb dos tons de verd -un de més clar en l'exterior i l'obscur en l'interior-, totes elles amb diversos

elements decoratius més o menys elaborats. Finalment, també s'identifica una darrera coberta vidrada, de coloració marró, adscrita principalment a safes i a altres elements destinats a la cocció d'aliments.

Un segon tipus de revestiment ben present al nostre repertori és el de l'engalba o el revestiment argilós, més o menys densos i aplicats sobre la part de la peça en contacte amb els aliments o líquids, però també de forma completa a tot l'objecte (lám. V, p14). Els trobem, per tant, dins de les sèries destinades al servei de taula o l'emmagatzematge, principalment les safes, escudelles, gerres o cànirs, però també en altres conjunts destinats a usos diversos, com els gibrells. No totes les peces presenten la mateixa coloració en aquest tipus de cobertes, que poden variar des del mateix to que la peça, fins a tons més rosats, rogenços o marro-nosos, tot depenent de les proporcions d'òxid fèrric en la mescla i de les condicions tècniques de cocció. És més, en alguns atifells on el color és el mateix per a l'artefacte i el revestiment, no sabem si aquest últim es deu a l'aplicació d'una base argilosa líquida o a la pròpia supuració de barbotina de la peça després d'un tractament superficial d'allisat o brunyit. Tan sols l'anàlisi microscòpic permet diferenciar aquest tipus de capes superficials que, per tant, han sigut classificades genèricament com a revestiments argilosos.

LES DECORACIONS

Les decoracions més habituals dintre del repertori ceràmic de la fortalesa d'Orpesa van vinculades a l'ús d'òxids de manganés i ferro, mesclats en distintes proporcions amb argiles, per realitzar motius geomètrics més o menys complexos a la superfície de les peces. Aquesta tècnica pot anar acompanyada en alguns casos de l'ús de cobertes vítries, esgrafiats o combinacions de diverses modalitats decoratives, com en el cas de la corda seca (lám. V, p8). L'ús dels colors està bastant equilibrat, i apareix el mateix nombre de peces amb decoració rogenca que negra, majoritàriament en la cara exterior de les peces, que habitualment són recipients per a líquids, com gerretes, gerres i cànirs. Són molt pocs els exemples d'atifells pintats amb òxids en la cara interior, i es redueixen bàsicament a les safes i escudelles, que també tendeixen a mostrar dissenys pintats als llavis dels estris.

Pel que fa als motius, els contextos més antics presenten una aplicació d'aquests pigments, tant rogenços com obscurs, als llavis de les peces, realitzant línies o oves entrecruades (lám. V, p12 i p13). Algunes d'aquestes peces porten tam-

bé una decoració amb línies onejants i rectilínies combinades (là. V, p11), principalment decorant els interiors de formes obertes, però també amb sanefes reticulades entre línies paral·leles (là. V, p2). Aquest darrer motiu pareix una evolució d'un de més senzill, que el trobem aplicat en el fons d'una peça oberta amb engalba blanca i en el cos d'una gerreta, el qual es caracteritza per una línia onejant entre dues de rectilínies (là. V, p1, p10). Finalment, els motius reticulats van tornant-se cada vegada més estilitzats (là. V, p6 i p7), fins trobar-los fins i tot combinats amb altres elements, com cordons amb decoracions incises de tipus unguat (là. V, p5). Són tècniques, tanmateix, que no s'abandonen mai i que són habituals als contextos dels segles XI i XII, moment a partir del qual la decoració pintada comença a ser molt profusa a les peces (là. V, p3, p4, p15). Amb el pas del temps els motius van variant, amb traços gruixuts fets amb els dits i altres de geomètrics molt fins i ben delimitats, combinant en alguns casos, fins i tot, l'òxid de ferro i de manganés en una mateixa peça. També cal destacar un motiu decoratiu, del qual només tenim una peça, per estar realitzat sobre una engalba blanquinosa amb traços molt fins i regulars, creant una sanefa de ziga-zagues emmarcada per dos línies paral·leles i amb punts als buits, tot en pintura amb òxid de manganés (là. V, p9).

Un altre dels elements decoratius ben present dins del repertori ceràmic de la fortalesa és el dels cordons aplicats sobre la superfície de les peces, amb decoracions bé digitades (là. V, c1) bé unguades (là. V, c2). Si bé, al nostre jaciment, les primeres pareixen encaixar amb atifells de característiques tècniques més antigues, els cordons unguats apareixen associats a contextos i produccions més tardans. En general, aquesta tècnica decorativa es vincula principalment a gibrells i alfàbies, és a dir, recipients de mitjanes o grans dimensions. Finalment, cal destacar les decoracions incises, destacant d'entre elles els acanalats, que apareixen de forma general a tota la seqüència estratigràfica, principalment vinculats als colls d'olles, gerretes, gerres i càntirs. És per tant, una tècnica molt vinculada a colls pronunciats i troncocònics o hiperboloides. Només es distingeix, de forma molt escadussera, alguna decoració pentinada, d'una forma molt més subtil, als cossos globulars d'olles o a les parets de gibrells i alfàbies.

CLASSIFICACIÓ MORFOFUNCIONAL

L'estudi o classificació morfofuncional de les produccions ceràmiques ha sigut tradicionalment

un dels elements més utilitzats per l'arqueologia per presentar el registre terrisser d'un determinat jaciment o territori. Són presentacions bàsiques, amb moltes limitacions, però que ajuden a establir una primera ordenació de les sèries d'atifells més emprades, així com vincular les seues funcions amb determinats àmbits del jaciment. Per realitzar aquesta classificació es tenen en compte característiques bàsiques de la morfologia de les peces, com són les seues bases, carenes, colls, o llavis, a partir de les quals s'enquadren dins d'unes categories historiogràfiques prèviament establertes. En aquest cas, utilitzem les sèries més habituals per al repertori ceràmic andalusí, ben definides ja per diversos estudis des de marcs amplis o vinculats a diversos territoris del *Šarq al-Andalus* (Rosselló Bordoy, 1991; Gutiérrez 1996; Negre 2015). Hem agrupat aquestes series en quatre grans grups funcionals: ceràmica de cuina, de servei de taula, d'emmagatzematge i d'usos múltiples.

CERÀMICA DE CUINA

Sèrie Olla

Destinades principalment a la cocció d'aliments, les peces d'aquesta sèrie presenten marques d'ennegriments per l'acció del foc i són un dels grups més ben representats al registre ceràmic de la fortalesa. Podem distingir fins a quatre tipus principals:

Tipus 1

De base plana, cos globular i perfil continu al coll, que presenta un desenvolupament cilíndric lleugerament exvassat, amb llavi arrodonit o de secció ametllada. La mesura de la boca de l'olla es mou al voltant dels 12 cm, la seua altura fins a la base és aproximadament 1,5 vegades aquest diàmetre i el seu diàmetre màxim és lleugerament superior a l'altura. Presenta decoracions incises en forma d'acanalats irregulars a tot el coll i l'inici del cos, així com algunes peces poden mostrar senyals de raspat o allisat de la seua superfície.

Tipus 2

Similars a les olles del tipus 1, aquestes peces presenten com a diferència un perfil globular del cos menys pronunciat, lleugerament ovoide. Això facilita l'adherència de dos nanses dorsals verticals, des del centre del coll fins al punt just per sobre del diàmetre màxim del cos. La nansa mostra una secció ovalada i s'aprecien senyals de pressió digital en els punts de connexió amb la peça, que són força irregulars.

Tipus 3

De cos globular, base plana i coll tronco-cònic lleugerament exvassat, amb llavi arrodonit. Presenta decoracions incises en forma d'acanalats irregulars a tot el coll, però desapareixen gradualment del muscle de la peça. Aquest tipus sempre va acompanyat també per la presència de nanses dorsals verticals, tant de secció ovalada com plana, que s'uneixen a la peça en el centre del coll i en el punt del diàmetre màxim del cos. En aquest cas, els punts d'unió són molt més curosos i a penes perceptibles. La grandària d'aquestes olles és major a la de la resta de tipus, amb una vora d'entre 12 i 14 cm, una altura de 2 vegades aquest diàmetre, i un diàmetre màxim lleugerament inferior a aquesta.

Tipus 4

De cos globular lleugerament carenat en el seu punt de diàmetre màxim, base plana o lleugerament enfonsada, amb un coll menys desenvolupat i completament cilíndric, que acaba amb un llavi de secció triangular o motllurada. L'altura, que en aquest cas coincideix amb la mesura del diàmetre màxim, torna a ser 1,5 vegades major al diàmetre de la boca, que es mou en torn als 12 cm. Presenta dues nanses dorsals verticals de secció ovalada, en alguns casos més gruixuda que en altres, més curtes que en altres tipologies doncs en aquest cas busquen la subjecció del coll a la carena. Presenta decoració incisa amb motius acanalats molt ben definits únicament al coll, que ara queda separat del muscle de la peça de forma molt més abrupta, amb un punt d'inflexió molt marcat.

Tipus 5

De cos globular, coll cilíndric bombat i llavi vertical engrossit cap a l'interior, on disposa d'un lleuger encaix. Compta amb dos nanses dorsals verticals, de secció ovalada, des de meitat del coll fins la part superior del cos, just per sobre del punt de màxim diàmetre de la peça. El diàmetre de la boca és d'aproximadament 12 cm i poden presentar un revestiment vidrat intern, habitualment en tonalitats verdes obscures o marronoses.

Sèrie Cassola

Dins d'aquesta sèrie disposem de dos tipus documentats als contextos andalusins, tot i que el nombre mínim d'individus és molt baix, al voltant d'una desena. Totes les peces mostren marques de l'acció del foc en la seua cara externa.

Tipus 1

De perfil hemisfèric i llavi reentrant, amb la base lleugerament enfonsada o amb tendència cap al perfil pla i un diàmetre molt variable, entre 18 i 28 cm. Les pastes són molt bastes, amb presència de desgreixants de grandària considerable destinats a millorar la resistència als canvis de la temperatura de les peces. No presenta decoracions però tots els individus mostren senyals de tractament superficial de la cara interna de la cassola, bé amb l'allisat o brunyit de la superfície bé amb l'aplicació d'una coberta vítria en un únic cas. Les parets presenten un gruix considerable, en torn a 1 cm.

Tipus 2

Cos i vora indiferenciats, amb el coll completament cilíndric i la base cònca. Amb llavi arrodonit i una vora d'entre 12 i 16 cm de diàmetre, amb una o dos nanses dorsals verticals de secció ovalada gruixuda, quasi circular. No presenta ningun tipus de decoració, però si que disposa d'un revestiment superficial en la cara interna amb vidrat, així com l'externa pot disposar de goterons.

Tipus 3

Es caracteritza per una base plana o lleugerament convexa, paret inferior rectilínia divergent, paret superior curvilínia convergent i escotadura en la zona de contacte del cos superior i l'inici de la vora. Aquesta vora és també rectilínia i exvassada, amb escotadura interna per encaixar una tapadora i llavi bisellat o lleugerament arrodonit. Presenta dos nanses verticals de secció oval des de la inflexió entre el cos inferior i superior fins a la vora. El diàmetre de la peça oscil·la entre els 20 i 26 cm, amb unes bases lleugerament més xicotetes i una altura entre 8 i 10 cm.

CERÀMICA PER AL SERVEI DE TAULA

Sèrie Safa

Alguns dels tipus d'aquesta sèrie mostren unes característiques singulars i pròpies d'aquest territori, pel que es tracta d'elements amb dos característiques principals: d'una banda, ens ajuden a entendre els circuits de producció i distribució regional de ceràmica durant el període andalusí; en contrapartida, el seu estudi encara no està tan desenvolupat com el d'altres zones i les cronologies on són més freqüents van afermant-se poc a poc.

Tipus 1

Amb un perfil que presenta una secció tronco-cònica, rematada per un llavi engrossit de secció

subtriangular, el diàmetre de la boca està entre els 22 i els 26 cm, amb una profunditat d'1/3 d'aquesta mesura. De base completament plana i amb parets gruixudes, pràcticament tant com les de les cassoles, però sense cap marca d'acció del foc en la seua cara exterior. En tots els casos presenten un tractament superficial sobre la cara interna de la safà i la possible aplicació d'un revestiment argilós, en diferents coloracions, per sobre. No és estrany que presenten decoracions pintades, tant al llavi com a l'interior de la peça.

Tipus 2

Perfil ovalat i base còncaua, amb el llavi lleugerament apuntat però sense cap tipus de flexió o separació entre aquest i el cos de la peça. El seu diàmetre és prou elevat, d'entre 26 i 28 cm i el gruix de les seues parets compleix els mateixos criteris que en el tipus 1, també sense marques d'engriment per l'acció del foc. Presenten també tractament superficial sobre la cara interna de la safà i un possible revestiment argilós, a sobre del qual, i preferentment en el llavi, poden comptar amb decoracions pintades.

Tipus 3

De perfil carenat, amb la paret superior curta i rectilínia vertical i la inferior desenvolupada rectilínia divergent. Llavi arrodonit indiferenciat, sense cap tipus d'engrossiment, i base anular lleugerament troncocònica. El diàmetre de la seua boca mesura entre 22 i 26 cm i el de la base varia en torn als 6-8 cm. Presenta revestiment vitrificat intern, habitualment en verd obscur, i extern, amb un vidrat plumbífer transparent o d'un to verd més clar.

Tipus 4

Perfil carenat, amb la paret superior curta i rectilínia vertical i la inferior desenvolupada rectilínia divergent, amb base anular. La vora presenta un engrossit exterior rematat amb un llavi de secció subtriangular o lleugerament arrodonida. Pel que fa a les dimensions, són lleugerament superiors a les del tipus 3, entre els 26 i 30 cm de mesura de boca, amb una base de també 6-8 cm de diàmetre. Presenten habitualment revestiment, tot i que en aquest cas és habitual que només siga present en la cara interna, amb tonalitats verd obscur o marronoses i de vegades acompanyades per tres cercles concèntrics incisos en la zona central de la peça. Les cobertes vidrades no són estranyes en el revers de la peça, tanmateix, habitualment amb un vidrat plumbífer transparent o verd clar.

Sèrie Escudella

Les escudelles són recipients per al consum d'aliments d'una grandària inferior a les safes, tot i que presenten unes morfologies molt similars a aquestes. És per això que la diferenciació entre unes i altres es deu principalment a les seues mesures i a alguns pocs detalls pel que fa a la seua caracterització formal.

Tipus 1

De perfil hemisfèric i llavi en ala sobreeixint, amb un diàmetre de boca inferior als 20 cm i una profunditat d'1/4 o 1/8 d'aquesta mesura, amb la base completament plana. En tots els casos presenten un revestiment argilós per sobre, en diferents coloracions. No és estranya la seua decoració pintada, tant als llavis com a l'interior de l'escudella. Existeix un cas, el subtipus 2, amb una engalba blanca molt depurada i decoracions pintades tant a la vora com a l'interior, aquesta última amb una línia onejant circumscrita entre dues línies paral·leles rectilínies.

Tipus 2

De base plana i perfil pràcticament troncocònic amb una lleugera curvatura en la vora de la peça, que queda finalitzada amb un llavi subtriangular motllurat en l'exterior o de visera. El diàmetre de la peça és d'uns 20 cm i presenta la superfície interna allisada o brunyida, amb un possible revestiment argilós que en molts casos serveix de base per a la decoració pintada.

Tipus 3

Només conservem una vora d'aquesta tipologia, de perfil hemisfèric i vora indiferenciada, amb el llavi lleugerament apuntat i amb un revestiment vidrat de color turquesa en ambdós cares de la peça. La mesura de la boca no pareix superar els 20 cm de diàmetre.

Sèrie Gerreta

Destinades principalment al consum de líquids, habitualment amb dues nanses i, en alguns tipus, difícils de distingir dels gerrets, que només en porten una. La seua variabilitat és molt àmplia i són unes de les peces més profusament decorades del repertori.

Tipus 1

Cos globular i base plana, amb el coll completament cilíndric, d'uns 10 cm de diàmetre, i molt més pronunciat que a les olles, aproximadament un terç de l'altura completa de la peça. El llavi és arro-

donit i lleugerament reentrant. Disposa de dos nanses dorsals verticals, habitualment de secció ovalada, arranquen des del centre del coll i s'uneixen al cos just per baix de la línia de diàmetre màxim de la peça. La proporció entre coll i altura és novament d'1,5 vegades més alt que l'ample de la boca. En la majoria de casos presenta decoracions incises acanalades sobre el coll i el muscle.

Tipus 2

De característiques morfològiques similars a les del tipus 1 però amb el coll encara més desenvolupat, arribant a mesurar aproximadament la meitat de l'altura completa de la peça. Compta també amb dos nanses dorsals verticals de secció ovalada. El cos no és completament globular, sinó que presenta una lleugera carena en la seua part superior, a sobre de la qual es recolza la base de la nansa. Entre aquesta i la unió entre cos i coll es representen diversos motius decoratius, habitualment pintats en roig, així com també a la part superior del cos.

Tipus 3

Amb coll desenvolupat i troncocònic, llavi no diferenciat o lleugerament apuntat. El diàmetre de la boca és d'uns 10 cm, amb nanses verticals, probablement de secció ovalada, que són les més habituals al jaciment per a aquestes sèries. Amb revestiment argilós tant a l'interior com a l'exterior i decorades amb abundants motius geomètrics pintats, principalment en roig.

Sèrie Gerra

Només s'ha pogut identificar tipologies a partir de les seues vores i gràcies a la comparació amb produccions ben conegudes a altres zones d'al-Andalus. La seua semblança amb les gerretes o els càntirs dificulten la possibilitat d'individualitzar aquests elements si no tenim peces senceres o elements singulars.

Tipus 1

Amb coll curt i troncocònic amb, amb la vora lleugerament exvassada i el llavi arrodonit. Tot i que en la part conservada de la peça no tenim indicis, en algun punt de la resta de la boca, d'uns 8 cm de diàmetre, podria comptar amb un bec vessador i almenys una nansa, dels quals tenim constància al registre. Habitualment decorades sobre un revestiment argilós amb motius pintats en roig, i en alguns casos amb decoració aplicada en forma de cordó amb decoració incisa unglada.

Tipus 2

De coll pronunciat i troncocònic, amb la vora rectilínia i el llavi de secció triangular, amb una boca d'uns 8 cm. Compta amb almenys una nansa dorsal vertical de secció ovalada des de la part alta del coll fins a la part superior del cos.

CERÀMICA D'EMMAGATZEMATGE

Es tracta d'un conjunt de sèries caracteritzades per la seua funció d'emmagatzematge i transport de productes, tant sòlids com líquids. En aquest cas, però, només disposem d'evidències de la sèrie càntir, molt abundant al registre ceràmic i que presenta diverses tipologies que permeten diferenciar entre distints moments productius.

Sèrie Càntir

Són grans contenidors de líquids destinats a l'emmagatzematge i/o transport d'aquests, recollint el testimoni de les desaparegudes àmfores per a àmbits de distribució molt més reduïts. Per la seua grandària i pes, no creiem que puguen haver tingut una funcionalitat vinculada al servei de taula, i quedarien restringides a l'àmbit dels magatzems. D'allí serien vessades en gerres o gerretes per ser consumides.

Tipus 1

De forma habitualment ovoide i base plana, amb coll cilíndric d'uns 10 cm de diàmetre i decorat habitualment amb incisions acanalades. D'aquesta tipologia el més destacable són les seues nanses verticals que uneixen el centre del coll amb el cos, just per sobre de la línia de diàmetre màxim. Aquestes nanses presenten una secció helicoidal i és habitual que apareguen a la bibliografia com a nanses retorçades o trenade. És una de les tipologies de càntir més abundants i característiques del territori de Tortosa, tot i que la seua distribució arriba també a València i Lleida. Poden presentar altres decoracions a les nanses, principalment incisions puntejades longitudinalment, a les peces més antigues, o traços pintats, a les més recents.

Tipus 2

De perfil habitualment ovoide i base plana, amb coll cilíndric de major dimensions que el tipus 1, al voltant dels 16 cm. La vora presenta un perfil exvassat i llavi arrodonit reentrant. És en aquest punt de la peça on es detecten diversos exemples amb decoracions pintades amb òxid de manganés. Aquest tipus de càntir compta amb dues nanses de secció plana de grans dimensions, entre 4-5

cm d'amplada i 1,5 de gruix, que connecten el punt d'unió entre coll i cos i la part superior de la línia de màxim diàmetre de la peça. Els individus més antics d'aquesta tipologia presenten també una decoració incisa puntejada al llarg de la nansa.

Tipus 3

De forma globular i base plana, amb coll troncocònic decorat amb incisions acanalades i llavi de secció triangular lleugerament reentrant fins a marcar una boca de 10 cm de diàmetre. Disposa de dos nanses dorsals verticals de secció circular que uneixen el centre del coll amb el cos, just per sobre de la línia de diàmetre màxim. Són profusament decorades, principalment amb diferents tipus d'òxids.

Tipus 4

De morfologia de cos similar a la resta de tipus, presenta coll troncocònic amb decoracions incises acanalades a la meitat superior, vora diferenciada rectilínia lleugerament exvassada i llavi arrodonit d'uns 10 cm de diàmetre. Presenta decoracions pintades al llavi, el coll i el cos, principalment motius lineals agrupats de tres en tres. Es tracta d'una morfologia habitual als darrers contextos almohades i que després passarà amb poques modificacions al repertori feudal.

CERÀMICA D'USOS MÚLTIPLES

Sèrie Gibrell

Es tracta d'un grup formal amb un ampli ventall d'usos documentats, i amb poques variacions morfològiques pel que fa a l'etapa andalusina. Les pastes sí que presenten canvis representatius, amb composicions més depurades i millors coccions en les produccions més tardanes, així com revestiments argilosos.

Tipus 1

Amb una boca de grandària considerable, de més de 40 cm de diàmetre, de base plana o lleugerament convexa, cos de parets troncocòniques gruixudes, llavi engrossit i arrodonit a l'exterior, de secció semicircular o triangular, de vegades presenta un acanalat baix de la vora. Algunes d'aquestes peces presenten les parets interiors allisades, espatulades o fins i tot amb algun tipus de revestiment argilós. Poden comptar també amb decoracions, bé amb cordons exteriors aplicats, incisions amb rodets o punxades o, en alguns casos, pintura amb òxid en el seu interior en forma de goterons.

Sèrie Braser

Aquest conjunt està format per peces destinades a la funció de mantindre en el seu interior brases, per deixar reposar les olles o cassoles una vegada que són tretes del foc i mantindre els aliments calents. Tenim dos tipus identificats a la fortalesa.

Tipus 1

De base convexa i amb la possibilitat de comptar amb tres peus de tendència piriforme per separar-lo del sòl, la seua vora és exvassada amb engrossiment del llavi. Sol comptar amb dos mame llons dorsals per poder desplaçar-lo quan està calent per l'efecte de les brases, a mitja altura del cos. El diàmetre gira en torn als 30 cm, i les seues parets són gruixudes i força irregulars en la seua cara interior. No presenta ningun tipus de decoració.

Sèrie Tapadora

És un element de funció auxiliar que serveix per cobrir recipients de tot tipus, des de cassoles, fins a olles o gerretes. La diversitat morfològica d'aquesta sèrie sol ser gran, tot i que a la fortalesa d'Orpesa només s'ha pogut documentar un tipus, el més difós i, per tant, de cronologia més àmplia. Presenten marques per l'acció del foc al llavi de la peça, principalment en la seua cara exterior, o superior.

Tipus 1

De xicoteta grandària, base enfonsada o còncava, parets obertes i exvassades. La vora, amb llavi arrodonit, presenta una lleugera flexió cap avall per adaptar-se a la boca de les peces amb que funcionaria. En el centre de la cassoleta que conforma la tapadora, sempre existeix un xicotet apèndix que, en la majoria de casos, no arriba a l'altura total de la peça. No presenten cap tipus de decoració però sí poden arribar a comptar amb un revestiment argilós per millorar la seua perdurabilitat a l'acció del calor.

Sèrie Cresol

Els cresols s'utilitzaven per a la il·luminació domèstica i existeix una àmplia varietat de tipologies, tot i que es pensa que no s'han descobert tots els sistemes d'il·luminació que podrien haver estat utilitzats, ja que la seua presència al registre no sempre és habitual. En el cas de la fortalesa d'Orpesa, únicament tenim evidència de la presència de cresols en els darrers contextos, és a dir, durant el darrer moment de presència andalusina en ella.

Tipus 1

Es tracta del cresol de peu alt o canelobre, representatiu dels contextos almohades del segle XIII i amb perdurabilitat en època feudal. Es caracteritza per un platet inferior de vora motllurada, una tija cilíndrica que s'acobla a la peanya i una cassoleta superior amb pessic on va l'oli i la metxa. Solen vidriar-se per complet amb tons verd obscur, verd clar o turquesa, o amb la combinació dels dos primers.

Sèrie Pila d'ablucions

Es tracta d'una sèrie molt poc habitual fins a època almohade, atés que habitualment es realitzava principalment amb materials petris. A partir del segle XII comença a aparèixer al registre material vinculat als rituals purificatoris, com les ablucions higièniques.

Tipus 1

Tot i que només ha aparegut la vora d'aquesta peça, coneixem la morfologia general de l'atifell complet. Té forma rectangular i base plana, amb el cos vertical o lleugerament troncocònic. La vora presenta una forma d'ala engrossida a l'exterior, marcant una secció quadrangular. Presenta un xicotet relleu en la part exterior i interior del llavi, així com diferents tipus de decoracions incises o impreses entre aquestes dos motlures. Habitualment va acompanyada per revestiment vidrat en diferents tons de verd.

**PROPOSTA DE SERIACIÓ
CRONOLÒGICA**

A partir de les sèries morfofuncionals proposades, les característiques tècniques que presenten, alguns indicis vinculats a l'estratigrafia i l'anàlisi dels paral·lels més propers, a continuació tractarem de realitzar una primera proposta de seriació cronològica per a les produccions ceràmiques andalusines presents a la fortalesa d'Orpesa. Es tracta d'una hipòtesi de treball amb les dades actualment al nostre abast, que podrà enriquir-se de futurs estudis al jaciment sobre la seua seqüència estratigràfica i, sobretot, amb l'ajut de datacions absolutes.

Seguint l'ordre plantejat a l'anterior apartat, ens centrem en primer lloc en analitzar amb deteniment l'evolució en la producció i consum de la **sèrie Olla** a la fortalesa. Les primeres tipologies presentades són variants de les conegudes com a *olles valencianes o llevantines*², conjunt proposat per André Bazzana amb l'objectiu d'enquadrar les produccions d'aquesta sèrie al *Šarq al-Andalus* (1986: 97). Tot i que la tasca d'aquest autor, i dels treballs derivats posteriors que en són deutors d'ell, ha permès sistematitzar de forma general les produccions dels primers segles d'al-Andalus (Montmessin, 1980: 269; Curto, 1984: 14; Bazzana, 1990; Gutiérrez *et al.* 2003: 160; Pascual *et al.* 2003: 108-110), pensem que encara queden molts detalls per polir en unes produccions que són, per definició, de producció local o regional i, per tant, molt heterogènies. Al sector septentrional llevantí, pensem que el nostre *tipus 1* seria un bon exemple de les produccions d'inicis del segle X, amb característiques molt similars a les del grup d'olles València-Xàtiva proposat per Bazzana (1986: fig. 5, 12). Es tracta de peces que, més enllà de la seua morfologia, es caracteritzen per una composició de les pastes força irregular i amb inclusions de diferents grandàries, amb presència abundant de minerals micacis o quarsítics que li donen una textura rasposa i amb punts brillants. El tornejat és sempre lent, amb marques evidents d'arrossegament dels desgredants per la superfície, i només el coll presenta una millor factura, amb la decoració incisa acanalada cada vegada més ben definida. La cocció d'aquestes peces és sempre poc tecnificada, amb pastes de tonalitats irregulars, amb zones que presenten reducció i tonalitats que van des dels grisos fins als marrons.

Junt a aquesta variant hi conviurà, a partir de la segona meitat del segle X, el *tipus 2* de la nostra sèrie d'olles, amb característiques formals molt similars a l'anterior i on destaca la presència de nanses, amb paral·lels molt similars, de coll quasi cilíndric i vora reentrant, als contextos emirals d'Alzira (Rosselló Mesquida, 2013: fig. 9) i als de finals del segle X de València (Armengol, 2009: lám. 8). Es tracta de peces amb característiques tècniques idèntiques a les del *tipus 1*, amb coll quasi cilíndric però amb un perfil encara continu respecte al cos,

2. Pensem que el concepte llevantí identifica molt millor que valencià, històricament i geogràficament, l'àrea de distribució d'aquestes produccions, que abasta els territoris de Tortosa (des d'Orpesa fins a Mequinensa) i València (des de Borriana fins a Dénia), a més de les seues àrees limítrofs. Per tant, reivindicuem des d'ací l'ús del concepte llevantí per denominar l'àrea de distribució ceràmica que es correspon amb la façana mediterrània d'al-Andalus. Es tracta d'un terme geogràfic ben descriptiu de la realitat territorial baix anàlisi i totalment sinonímic d'un altre concepte, el de *šarq* (literalment, orient), que era d'ús habitual per descriure aquest mateix territori en el període històric que estem estudiant. Advoquem, per tant, per recuperar i posar en valor aquest terme i trencar amb la tendència que l'ha dotat d'unes connotacions pejoratives vinculades al seu ús en temps recents per part, principalment, dels mitjans de comunicació de l'estat espanyol (Negre, 2014).

sense cap ruptura abrupta entre una i altra part de la peça, com succeirà en cronologies posteriors. També en aquest moment, apareixen de forma generalitzada les olles de *tipus 3*, lleugerament més grans i certament similars a una de les variants d'olla que apareix novament als contextos emirals d'Alzira (Rosselló Mesquida, 2013: fig. 9) o a la que Bazzana proposa a la seua classificació adcrita al segle X (Bazzana, 1986: fig. 5). Tipologies similars a aquestes dos variants anteriors aniran progressivament generalitzant-se a tot el territori de Tortosa i València, i estenent-se igualment cap a les àrees limítrofs, on arriben a ser ben presents en contextos del segle XI (Pérez Botí, 2015: fig. 5).

És també en nivells d'època taifa quan comencen a aparèixer els primers exemplars del *tipus 4* de les nostres olles, amb un coll ja completament cilíndric i trencament abrupte entre el perfil del cos i el del coll. Ara ja les decoracions acanalades són perfectament definides i els llavis presenten acabats més estilitzats, amb seccions triangulars, i les bases, a diferència de les anteriors variants, presenten formes lleugerament enfoncades. Els contextos on apareixen tendeixen a ser ja vinculats al segle XI, sense ser estranyes als nivells posteriors (Curto *et al.* 1984: 41, 54; Escriba 1990: 33, 97-100; López *et al.* 1994: 326-327, 331; Museu de Tortosa, 2010: 32; Museu de la Noguera, 2010: 110-111). La darrera variant morfològica d'olla en aparèixer, el *tipus 5*, és ja habitual en contextos més tardans, sobretot a partir del segle XII, on moltes d'aquestes peces apareixen ja amb revestiments vitris interns en colors verd i marró obscurs (Coll *et al.* 1988: 63; Azuar *et al.* 1995: 141; Pascual *et al.* 2009: I, 363).

Analitzades totes les variants aparegudes a la fortalesa, es fa palesa la constant presència d'aquesta sèrie dins el seu registre ceràmic al llarg de tota l'ocupació andalusina del lloc. Algunes particularitats destaquen dins d'algunes de les tipologies, sobretot a les més antigues i, per tant, més vinculades a circuits de producció i distribució locals o regionals, de més curt abast. Així, els tipus 1 i 2 tenen com a característica distintiva uns colls poc exvassats respecte a les morfologies tradicionals d'aquesta sèrie a altres zones. No obstant això, cal recordar que també al jaciment d'El Mollet (Vilafamés, Castelló) existeixen, per a cronologies primerenques, exemples d'olles globulars amb nanses i amb coll cilíndric de lleugera tendència troncocònica (Bazzana, 1992, II, fig. 398). Pensem que es tracta, doncs, de xicotetes variacions dels tipus septentrionals d'olles llevantines, sempre dins d'uns criteris generals que s'estenen al llarg de diverses àrees de producció i distribució regionals. Estrati-

gràficament, tant aquests dos tipus com el tercer apareixen majoritàriament als nivells més antics de l'excavació, vinculats als rebles que serveixen de fonament de la torre Sud-Oest sobre la roca natural. En canvi, la resta de variants es troben principalment vinculades als nivells d'amortització del sector 6, de finals del segle XII i principis del XIII, i a sobre dels paviments posteriors a les reparacions de la torre Nord, pensem que de finals del segle XI i principis del XII.

Pel que fa a la **sèrie Cassola**, les formes més antigues pareixen vinculades al *tipus 1*, que és present en diferents contextos estratigràfics de la fortalesa, molt alterada per les reformes d'època moderna i durant la Guerra Civil. No podem, per tant, establir amb seguretat relacions estratigràfiques amb les produccions del moment fundacional de la fortalesa, però sí que pareix que aquestes morfologies tancades amb vora reentrant siguen formes habituals als contextos del segle X (Montmessin, 1980: 264; Curto *et al.* 1984: 14; Pascual *et al.* 2003: 111; Pérez Botí, 2013-2014: 56; Negre, 2014: 58). Pel que fa a la cassola del *tipus 2*, es tracta d'una variant que es documenta de forma habitual als contextos dels segles XI-XII i que té una àmplia difusió i perdurabilitat a tot el llevant peninsular (Azuar, 1994: 77; Rosselló Mesquida i Lerma, 1999: 311; Bea *et al.* 2011: fig. 8, 13). Per últim, el *tipus 3* és una de les formes de cassola més habituals i estesa al llarg del segle XII i principis del XIII a la zona llevantina (Azuar *et al.* 1995: 150; Pascual *et al.* 2009: 364), no sent desconegudes algunes formes similars prèvies a aquesta tipologia durant el segle X i XI (Pérez Botí, 2013-2014: 56; Lorient, 2000: 297). En termes generals, per tant, la representació de la sèrie cassola, tot i que escassa, és cronològicament àmplia i pensem que abasta tots els períodes en què la fortalesa estigué en funcionament.

Si deixem enrere el conjunt funcional de ceràmiques de cuina i passem a les de servei de taula, els primers conjunts destacats són la **sèrie Safa** i la **sèrie Escudella**. Es tracta d'estrils destinats al servei i el consum d'aliments a taula, els quals presenten unes morfologies que defineixen amb claredat un circuit de producció i distribució d'aquestes d'àmbit regional. El *tipus 1* d'ambdós sèries és habitual al repertori ceràmic dels territoris de Tortosa, tant amb decoracions pintades, com simplement amb un revestiment argilós o allisat superficial. Tant un com altre, són tipologies per a les quals cal anar fins al sud-est de la península per trobar els seus paral·lels formals més immediats, principalment a Pechina (Castillo i Martínez, 1993: 85, lám. V, 6), Màlaga (Acién *et al.* 2003: fig. 4, 40) o Ronda (Aci-

én *et al.* 2003: 440). El subtipus 1.2 de les escudelles, que morfològicament troba associació a les formes d'escudella més antigues del sud-est d'al-Andalus (Acién *et al.* 1995: 130, 113), presenta, a més, algunes peces decorades amb òxid de ferro sobre engalba blanca. Es tracta d'una tècnica que s'utilitza de forma recurrent a gerretes i escudelles d'aquesta mateixa zona en cronologies emirals (Acién *et al.* 2003: 426, fig. 18, 126) i a Tortosa en època califal (Curto *et al.* 1984: 31). Tal vegada la presència d'aquestes formes tan similars a les costes del sud-est i als territoris de Tortosa pugui estar relacionada amb el comerç marítim de cabotatge o, fins i tot, amb els lligams històrics entre les comunitats de mariners de Tortosa i Pechina (Ballestín, 2014; Negre, Suñé, en premsa).

Trobem sèries també similars, amb revestiments argilosos, decoracions pintades o cobertes vidrades, que poden ser definides com a característiques dels contextos del segle X a la ciutat de Lleida (Lorient, 2000: 294-296, fig. 6: 122 i 12). Pensem, així doncs, que es tracta de formes per a servei i consum d'aliments habituals en aquests territoris, amb uns acabats més o menys elaborats depenent del context, social i cronològic, on apareixen. Documentem paral·lels molt similars, amb lleugeres variacions respecte a la vora, als districtes de València, en contextos emirals (Montmessin, 1980: 274; López, Martínez, 1994: lám. 139, 1-3; Pascual *et al.* 2003: fig. 33; Rosselló Mesquida, 2006: 11-12, 20; Miguélez, Alfonso, 2017: 217). Estratigràficament no hi ha dubte en situar-los com els elements de servei de taula més antics de què disposem, els quals es troben situats als nivells excavats inferiors de les torres Nord i Sud-Oest. Els models més antics serien els completament llisos, amb un revestiment argilós de colors marronosos, mentre que les peces decorades amb òxid de ferro o de manganés -habitual amb línies onejants a la superfície interna o xicotetes línies i oves entrecruades als llavis- serien posteriors, tot i que no pensem que sobrepassen els contextos del segle XI.

Pel que fa al *tipus 2* de la sèrie Safa, que presenten superfícies amb revestiment i, en alguns casos, decoracions pintades roges a la part interna de la vora, mostra certs paral·lelismes amb ceràmiques trobades a la ciutat i el territori de València en contextos dels segles IX-X (Pascual *et al.* 2003: 111-113; Rosselló Mesquida, 2006: 11-12, 2013: fig. 11; Miguélez, Alfonso, 2017: fig. 5, 1, fig. 9, 3). Un altre paral·lel formal i decoratiu ben paregut el trobem, de nou, a la ciutat de Ronda, en un context datat entre els segles X i XI (Acién *et al.* 2003: fig. 18, 128; 440). Quant al *tipus 2* de la sèrie Escudella,

amb exemplars amb i sense decoració pintada amb òxid de ferro en la cara interna de la vora, trobem paral·lels als contextos emirals d'Onda (Montmessin, 1980: 274) i altres -amb lleugeres variacions- de nou a la zona de Cullera (Rosselló Mesquida, 2006: fig. 5, C9-85). Les característiques tècniques de la producció, no obstant això, són molt similars entre una producció i l'altra i, en tot cas, anteriors a la generalització dels perfils carenats i les cobertes vidrades pròpies dels contextos dels segles XI i XII al territori de Tortosa (Bea *et al.* 2006: fig. 7, 3-4). L'aparició de peces amb una morfologia molt similar, però amb la presència de repeu i cobertes vidrades, permet aventurar la possible perdurabilitat del tipus en cronologies posteriors, com succeeix als contextos de les Comarques Centrals Valencanes (Azuar *et al.* 1995: 142; Pérez Botí, 2011: 185).

L'ús generalitzat d'aquests anteriors tipus es mantindrà, a la fortalesa d'Orpesa, al llarg de tot el període andalusí fins a l'arribada, al llarg del segle XII, de les safes dels tipus 3 i 4, amb cobertes vitrificades parcials o completes, i un programa decoratiu força estandarditzat i acotat. En aquest cas, els paral·lels són abundantíssims i ben documentats al llarg de tot el *Šarq al-Andalus*, els centres productors principals del qual es trobaria a València i Dénia (Azuar *et al.* 1995: 142; Pascual *et al.* 2009: 358-359). Entre els diferents tipus de decoracions baix la coberta vidrada, trobem l'habitual motiu de tres cercles concèntrics en la base de la cara ventral de la peça, característics de la segona meitat del segle XII i començaments de la següent centúria. Paral·lelament a aquests tipus de safes comptem també amb l'escudella de *tipus 3*, la qual pot ser rastrejada sense problemes des de Castelló fins a Múrcia, amb diverses variants pel que fa a la coberta vidrada amb què aniria revestit i les decoracions internes (Gisbert, 1985: 171-174; Azuar *et al.* 1995: 142). En el nostre cas, hem pogut detectar principalment cobertes de color turquesa sense cap tipus d'estampillats interns.

La **sèrie Gerreta** constitueix una altra de les fites dins la nostra seriació, atès que es tracta de tipologies en les quals els diferents motius decoratius, dels quals tenim bones referències cronològiques, apareixen de manera habitual. El *tipus 1* de la nostra sèrie correspon a una forma genèrica de gerreta molt habitual als contextos del segle X en avant, de la qual en tenim exemples als contextos de la ciutat de València (Pascual *et al.* 2003: 113) o d'Onda (Miguélez, Alfonso, 2017: 219). Les decoracions acanalades o amb bandes incises al coll i el cos són també habituals en aquesta tipologia per a cronologies primerenques (Montmessin, 1990: 270). Ja en aquesta variant, però sobretot la

del *tipus 2*, apareixen amb decoracions pintades, tant al coll com a la part superior del cos, amb línies gruixudes verticals o línies onejants emmarcades entre línies horitzontals, que es mantenen als contextos del X i, sobretot, als de la següent centúria (Montmessin, 1980: 277; Curto *et al.* 1984: 42; Pérez Botí, 2013-2014: 58). En aquesta variant, però també a la del *tipus 3* de la sèrie Gerreta, trobem els elements decoratius més distintius, com dissenys de cordons de l'eternitat o tauler d'escacs en en corda seca parcial, que apareixen als contextos ceràmics a partir de la segona meitat del segle XI, però també peces amb decoracions pintades amb òxids de ferro i manganés combinats, o esgrafiats. Es tractaria d'una gerreta, per tant, amb una àmplia cronologia de consum, entre finals del segle XI i tot el segle XII, amb paral·lels a l'àrea lleuantina, tant al territori de Dénia (Gisbert *et al.* 1992: fig. 17, 3; Azuar *et al.* 1995: 143) com al de València (Lerma *et al.* 1981: fig. 1, 4; Pascual *et al.* 2003: 361).

Finalment, la **sèrie Gerra** suposa el darrer conjunt d'atifells destinats al servei de taula, que també podrien anar vinculats a tipus formals denominats com a fiola o botella. Tot i que no existeixen paral·lels formals exactes de les nostres tipologies de gerres, l'absència de decoracions acanalades -ben presents dins d'aquesta sèrie en cronologies més antigues (Rosselló Mesquida, 2006: 21; Miguélez, Alfonso, 2017: fig. 6, 6-11)- o vidrades -habituals a les ceràmiques tardoandalusines (Azuar *et al.* 1995: 142)-, la decoració en retícula entre línies horitzontals amb òxid de ferro (Rosselló Mesquida, 2006: 14) o les característiques tècniques generals d'aquestes produccions, ens permeten acotar la seua aparició als contextos d'època taifa. Algunes peces de morfologia similar han aparegut al forn de la partida de Safra, a Castelló, també en aquesta mateixa cronologia (Benedito *et al.* 2004-2005: fig. 8, 35). A Lleida, en contextos del segle X-XI, apareix la mateixa vora del *tipus 1* però amb decoració acanalada i sense decoracions amb òxid (Lorient, 2000: 297). Disposem d'un fragment de vora del *tipus 2* que presenta una decoració amb òxid de manganés única dins del repertori de la fortalesa, amb el llavi pintat i una sanefa a la part mitjana del coll, delimitada per dues línies fines i emplenada amb línies diagonals en zig-zaga i punts emplenant els buits. Un motiu idèntic és el que presenten certes gerretes del segle XII ben documentades a la ciutat de Tortosa (Museu de Tortosa, 2010: 43).

Quant a les ceràmiques destinades a l'emmagatzematge, hem de destacar en primer lloc les primeres dues tipologies de la **sèrie Càntir**, que són elements característics dels contextos de Tor-

tosa i València de la mateixa manera que les primeres variants d'olles, safes i escudelles que ja hem vist. Pel que fa al *tipus 1* es tracta d'un conjunt de peces de mitjanes i grans dimensions, cos globular o lleugerament ovoide, base plana i dues nanses verticals de secció helicoidal. Se les coneix habitualment a la bibliografia arqueològica com a nanses retorçades o trenades i són ja habituals als contextos ceràmics des del segle IX, incrementant-se la seua presència a partir de la següent centúria (Curto *et al.* 1984: 23, 29; Negre, 2014: 58-59). Es tracta d'un dels tipus més ben representats al conjunt del territori tortosí, que es documenta de forma habitual també al nord del territori valencià (Montmessin, 1980: 271, làm. 4; Curto *et al.* 1984: 23; Negre, 2013: I, 240). Tot i que morfològicament es tracta d'un tipus que perviu als contextos fins al segle XII, estilísticament podem detectar canvis en les seues característiques tècniques de producció, com la presència de revestiments argilosos cada vegada més densos, la decoració pintada de les seues superfícies, o la presència de pastes amb coccions molt tecnificades, sense rastre de reducció en cap part de la peça. D'altra banda, el *tipus 2* de la sèrie Càntir presenta una aparició als contextos ceràmics també primerenca, amb característiques molt similars a les de la variant anterior. La seua presència als dominis de Tortosa està àmpliament documentada als contextos del segle X, tot i que no pareix presentar una evolució cap a models tan decorats com els definits al *tipus 1* per a cronologies més tardanes (Curto *et al.* 1984: 23, 28; Negre, 2013: I, 241). Presenta certs paral·lelismes, formals i decoratius, amb les formes de gerres M11.2 i M11.3 de Tudmir, adscrites a contextos emirals (Gutiérrez, 1996: 90).

El càntir de *tipus 4* està representat als nivells almohades de tot el *Šarq*, amb una decoració ben prefixada per traços verticals al coll amb òxid de manganés i una línia onejant horitzontal emmarcada per un quadrat al coll, a més d'un característic llavi discontinu o diferenciat amb encaix interior (Azuar *et al.* 1995: fig. IV, 1; Pascual *et al.* 2009: fig. 7, b;). Aquesta variant ens dona la referència de la sèrie en el darrer moment d'ocupació andalusina de la fortalesa, mentre que el *tipus 3*, amb una morfologia molt similar a la primera variant de la sèrie, seria lleugerament anterior. Com a elements significatius d'aquest darrer tipus, a més, les dos nanses verticals ja no presenten una secció helicoidal sinó circular, a més de tractar-se de peces que comparten amb una rica i profusa decoració amb òxid de ferro i de manganés, en alguns casos, combinats. Els motius principals són línies pintades verticals al llavi, i la combinació de tres línies rectes emmarcant

tres línies onejants al coll -en disposició horitzontal- i al cos de la peça -en vertical-. Les nanses també presenten decoracions força irregulars, sense una orientació ni forma clares. Les similituds d'aquestes decoracions amb les del *tipus 4* són evidents (Azuar, 1995: fig. IV, 1, 2), tot i que el característic llavi de secció triangular i el seu perfil lleugerament més globular permeten enquadrar la producció en la primera meitat del segle XII (Pérez Asensio i Jiménez, 2018: 173).

La **sèrie Alfàbia** ha estat una de les menys representades al registre ceràmic de la fortalesa. Només conservem fragments de decoració de cordons aplicats amb decoració incisa ungulada i fragments informes de les seues parets, que pel gruix i característiques tècniques que presenten, pensem que han de ser vinculades a formes d'emmagatzematge com l'alfàbia. Amb pastes ben depurades i amb una cuita que no provocà reducció a cap part de les peces, els fragments recuperats compten també, de forma generalitzada, amb un revestiment argilós, si més no en la seua cara exterior. Les decoracions més similars de què disposem com a paral·lels provenen de contextos del segle X a la torre celòquia de la fortalesa de Cullera (Rosselló Mesquida, 2006: fig. 15), tot i que no són estranyes a contextos posteriors, fins i tot d'època almohade (Azuar *et al.* 1995: 144; Pascual *et al.* 2009: 367; Pérez Botí, 2011: 187). A Tortosa, pareix que els cordons decorats més antics, corresponents a contextos del segle IX i primera meitat del X, presenten una decoració digitada, mentre que els motius ungulats no es documenten als nivells andalusins de la ciutat, que cau en mans cristianes a les darreries de 1148 (Curto *et al.* 1984: 15, 23).

En darrer lloc arribem als conjunts funcionals destinats a usos múltiples, on el número de tipus que s'han pogut diferenciar entre sèries és molt més limitat, restringit sempre a conjunts únics o, fins i tot, a peces singulars. Així, la **sèrie Gibrell** resulta difícil de definir en termes cronològics degut a el pobre estat de conservació dels estrats de la fortalesa i als agressius processos postdeposicionals que aquests nivells han patit, afectats per diversos conflictes bèl·lics i les reparacions a la fortalesa que comportaren. Es tracta, a més, d'una sèrie que ha variat molt poc al llarg de la història, molt vinculada a l'ús que se li ha donat. Tot i això, a partir dels elements estilístics de les peces d'aquesta sèrie, podem destacar la coincidència formal i decorativa entre els nostres primers dos subtipus i certes variants de l'àrea llevantina que apareixen de forma abundant a diferents contextos del segle XII i XIII (Carrasco *et al.* 2006: fig. 6,

3092-2; Pérez Botí, 2011: 187). Pel que fa al tercer subtipus, representa una morfologia genèrica habitual als contextos andalusins, tot i que compta amb un revestiment argilós en la cara interna i el llavi de la peça, a sobre de la qual apareixen diversos goterons de color vermellós. Es tracta d'un recurs habitual a diverses de les peces obertes identificades als contextos dels segles IX i X a la ciutat d'Onda (Miguélez, Alfonso, 2017: fig. 9, fig. 11), a Cullera (Rosselló, 2006: fig. 5, C7-60) o al Castellar d'Alcoi (Pérez Botí, 2013-2014: fig. 5).

La **sèrie Braser** es caracteritza per una factura molt tosca i irregular, amb mamellons dorsals i marques d'acció de calor de forma generalitzada per la peça, a pesar de no conservar la seua base. Tenim paral·lels, considerats com a cassoles, als nivells emirals i califals de Cullera (Rosselló Mesquida, 2006: fig. 17, C10-47) i, de nou, a Pechina (Castillo i Martínez, 1993: lám. III, 3, lám. XIV, 2-3). No pareix guardar cap relació amb les formes de brasers que apareixen als contextos més tardans a la resta del *Šarq*, on ja no apareix cap element prènsil i la factura és molt més curada (Gisbert *et al.* 1995: fig. 6, 4; Azuar *et al.* 1995: fig. I, 14; Pascual *et al.* 2009: fig. 6, a).

Quant a la **sèrie Tapadora**, tenim un repertori ampli d'individus però una única tipologia, de base enfonsada amb apèndix o peduncle central, la qual és una de les formes més freqüents als contextos andalusins del segle XII (Azuar *et al.* 1995: fig. III, 4; Pérez Botí, 2007: 185-186; Pascual *et al.* 2009: fig. 7, c; Museu de Tortosa, 2010: 32), tot i que hom apunta per a ella una cronologia molt més àmplia, des d'almenys finals del segle X (Acien *et al.* 1995: 127; Lorient, 2000: 297).

On ja no existeix dubte sobre el seu enquadrament cronològic és en la **sèrie Cresol**, l'únic tipus documentat del qual és el de peu alt, amb dos subtipus diferents de cassoles inferiors i completament vidrats en verd obscur, en el nostre cas. La cronologia d'aquests elements gira en torn a la segona meitat del segle XII i primer terç de la següent centúria, i tindran continuïtat amb variacions formals i decoratives, en època cristiana (Azuar *et al.* 1995: 143; Pascual *et al.* 2009: 367; Pérez Botí, 2011: 187). La **sèrie Tassa** presenta també un únic tipus, ben caracteritzat pel seu repeu anular i una cobertura vidrada de color turquesa, del qual tenim paral·lels ben enquadrats en època almohade a la ciutat de València (Pascual *et al.* 2009: fig. 3, i). Finalment, també hem trobat un fragment que ens ha permès caracteritzar la **sèrie Pila d'ablucions**, enquadrada dins d'aquesta mateixa cronologia i per a la qual hem hagut de buscar peces similars als repertoris andalusos (Salinas, 2012: 446-447).

DISCUSSIÓ

Tot i les dificultats per establir una seqüència cronològica explicativa dels contextos ceràmics apareguts a l'excavació de la fortalesa d'Orpesa, sí que podem extraure algunes idees generals de l'estudi del conjunt. En primer lloc, és evident que, degut a les difícils condicions de conservació de l'estratigrafia del jaciment, sumades als agressius processos postdeposicionals que ha sofert, resulta extremadament complicada la tasca d'utilitzar aquest element per realitzar una ordenació diacrònica dels materials. Per tant, a partir dels pocs indicis estratigràfics fiables -provinents d'alguns materials encara en posició primària respecte al tipus d'unitat estratigràfica a la qual pertanyen (el reble de consolidació dels fonaments de la torre Sud-Oest no afectat per la rasa de la Guerra Civil, o el nivell de preparació del sòl d'ús de la torre Nord posterior a la seua reforma)-, l'estudi dels elements residuals en l'amortització del segle XIII, i la construcció d'inferències a partir de conjunts ben datats en contextos propers, hem tractat de dotar de sentit històric al registre ceràmic recuperat durant l'excavació.

Així, les tipologies més abundants al registre són aquelles que corresponen al moment d'amortització de tot el sector 6, vinculades a produccions del segle XII i començaments del XIII. L'abundància al registre és evident, i tenim un conjunt força ampli i diversificat de sèries que ens permeten descriure amb solvència l'aixovar complet vinculat al període almohade. És en aquest context on trobem molts tipus anteriors encara en ús, convivint al mateix temps amb altres d'específics que fan la seua aparició al llarg de la segona meitat del segle XII, com el *tipus 5* de la sèrie Olla, el *tipus 3* de Cassola, els tipus *3 i 4* de Safa, el *tipus 3* d'Escudella, el *tipus 4* de Càntir, o les sèries completes de Cresol, Tassa o Pila d'ablucions. És, en definitiva, l'únic context acotat cronològicament i que permet servir de referència per a altres excavacions, doncs l'absència de materials cristians generalitzats en alguns nivells permet establir amb certa seguretat el moment en que es va segellar el depòsit.

No obstant això, al llarg de la nostra proposta de seqüenciació cronològica de les produccions ceràmiques, hem pogut observar com existeixen materials que, de forma generalitzada, no són habituals als contextos tardoandalusins, on han sigut substituïts per altres tipologies de la mateixa sèrie. Sabem, per exemple, que les olles sense nanses del nostre *tipus 1* no solen sobrepassar els contextos del segle X al nostre territori, així com tampoc van més enllà de contextos del segle XI els *tipus 2 i 3*, que són progressivament substituïdes pel més

habitual *tipus 4*. La sèrie Safa i Escudella és una de les que més informació ens aporta en aquest sentit, atès que, si bé podem trobar elements dels seus del *tipus 1 i 2* en contextos del segle XI, són cada vegada menys habituals en favor de les formes obertes de perfil carenat i cobertes vidrades, tant a les ciutats com a les fortificacions del seu territori. Tot i que no hem pogut sistematitzar més que els tipus de safes i escudelles del segle XII que segueixen aquests criteris, hi ha abundants fragments al registre que apunten a la presència d'altres variants anteriors, com serien les decorades amb la tècnica d'*alcafol*.

La sèrie Gerreta presenta uns canvis molt limitats al llarg del temps i les variants tendeixen a mantindre's als contextos al llarg del temps, pel que resulta arriscat proposar una diacronia per a aquesta. Tot i això, pels contextos on apareixen els fragments del *tipus 1* i per les tendències generals en els motius decoratius a l'àrea de Tortosa, tot apunta que aquesta variant, sense cap tipus de decoracions més enllà de xicotetes incisions acanalades en el llavi i el muscle de la peça, caldria vincular-lo als contextos del segle X i XI. D'altra banda, els motius decoratius que presenten alguns exemplars de gerreta del *tipus 2*, principalment les ziga-zagues i motius onejants entre línies paral·leles horitzontals, són ben presents als contextos del segle XI, pel que podria considerar-se que algunes d'elles formen part de contextos d'època taifa. Una situació similar ens trobem amb la sèrie Càntir, els dos primers tipus de la qual, com ja hem remarcat, són molt habituals a les produccions del primer moment d'ocupació de la fortalesa, o al tercer subtipus de la Sèrie Gibrell, que presenta uns motius decoratius per als quals només trobem paral·lels en contextos datats als volts dels segles X i XI. Finalment, no podem deixar de banda el braser, una peça que si bé per la seua funcionalitat podria ballar entre cronologies, la morfologia que mostra es totalment absent als contextos del segle XII, mentre que resulta habitual als més primerencs.

D'aquesta manera, i a falta de poder intervinde als espais ja mencionats a l'inici, on pensem que podrem disposar d'una estratigrafia amb un bon estat de conservació, hem proposat una primera seqüenciació que esperem que servisca de base per a futurs treballs en aquest jaciment. La possibilitat de matisar aquestes primeres observacions amb noves dades arqueològiques i, sobretot, amb datacions absolutes, permetrà finalment plantejar una cronomorfològia més acurada i afinar l'anàlisi de les formes de producció, distribució i consum de ceràmica en aquest districte tortosí.

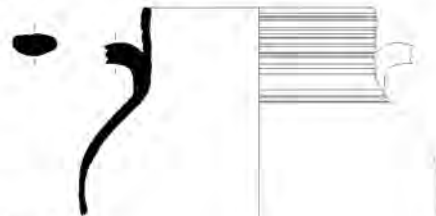
LÀMINA I

SÈRIE OLLA

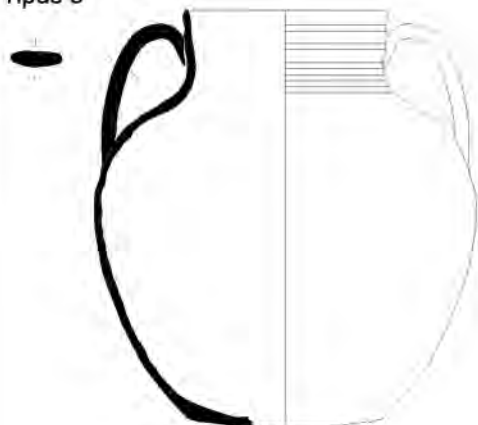
Tipus 1



Tipus 2



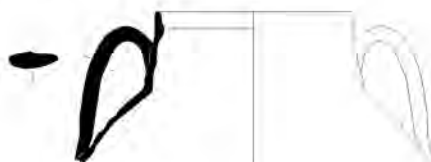
Tipus 3



Tipus 4



Tipus 5



SÈRIE CASSOLA

Tipus 1



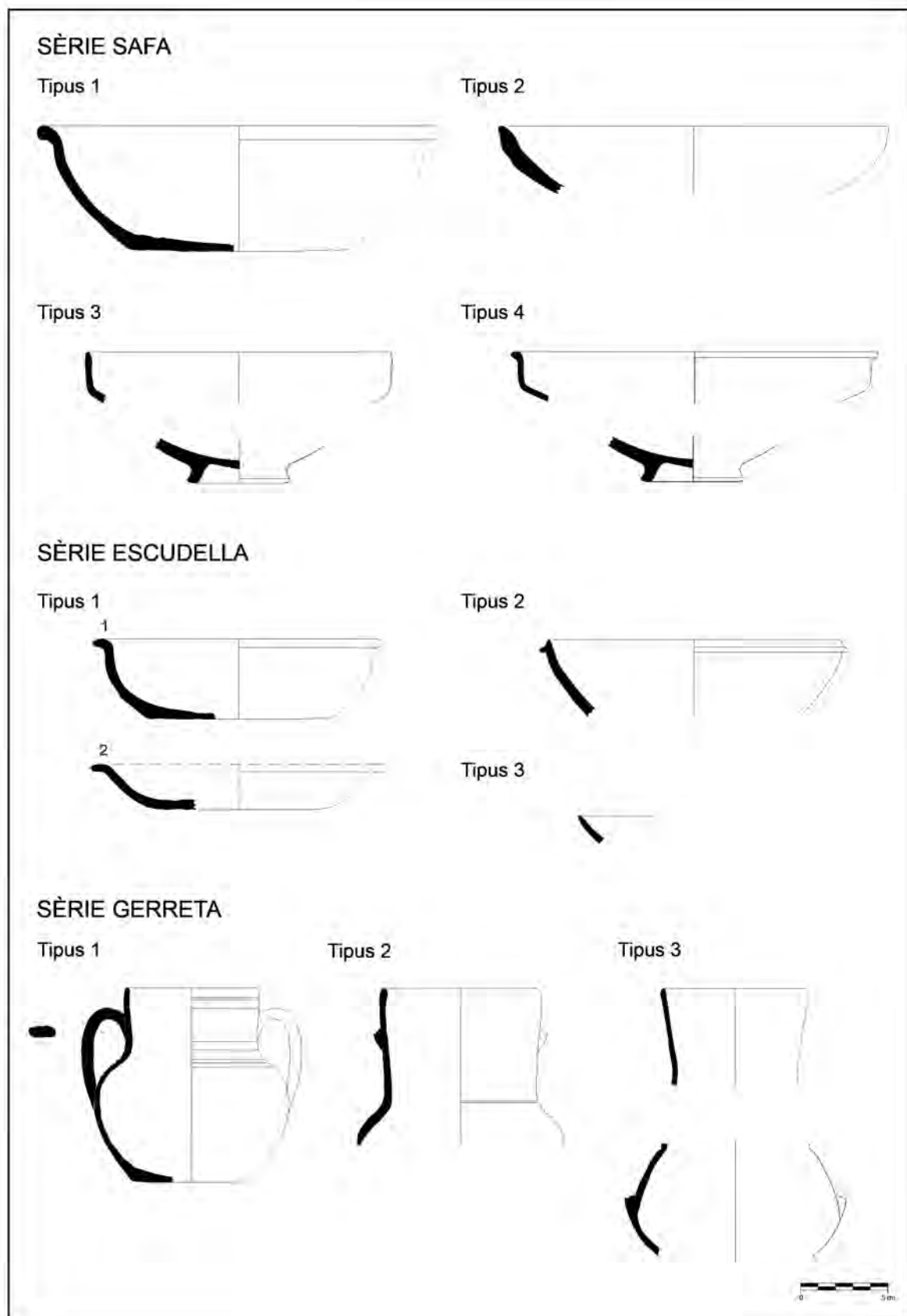
Tipus 2



Tipus 3



LÀMINA II



LÀMINA III

SÈRIE GERRA

Tipus 1



Tipus 2

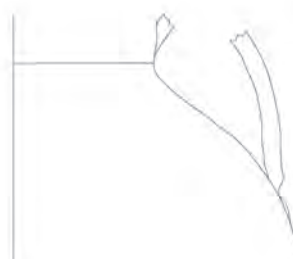


SÈRIE CÀNTIR

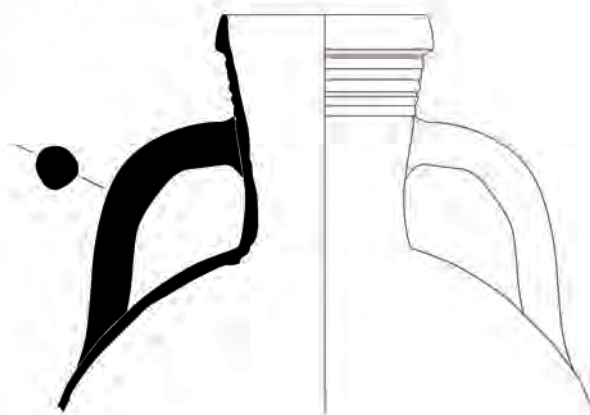
Tipus 1



Tipus 2



Tipus 3



Tipus 4



SÈRIE ALFÀBIA

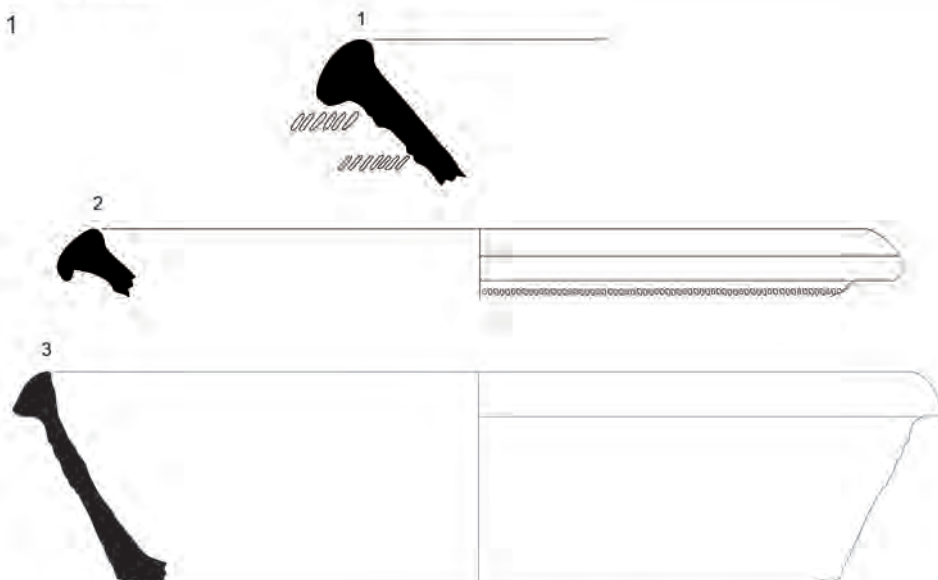
Tipus 1



LÀMINA IV

SÈRIE GIBRELL

Tipus 1



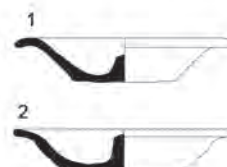
SÈRIE BRASER

Tipus 1



SÈRIE TAPADORA

Tipus 1



SÈRIE CRESOL

Tipus 1



SÈRIE TASSA

Tipus 1



SÈRIE PILA D'ABLUCIONS

Tipus 1



LÀMINA V

DECORACIONS

Pintades



Cordons



BIBLIOGRAFIA

- ACIÉN, M.; CASTAÑO, J.M.; NAVARRO, I.; SALADO, J.B.; VERA, M. (2003): "Cerámicas tardorromanas y altomedievales en Málaga, Ronda y Morón". A Caballero, L., Mateos, P. i Retuerce, M. (eds.), *Cerámicas tardorromanas y altomedievales en la Península Ibérica. Ruptura y Continuidad*, 411-454. CSIC - Instituto de Arqueología de Mérida / Instituto de Historia. Madrid.
- ACIÉN, M.; CASTILLO, F.; FERNÁNDEZ, M^a.I.; MARTÍNEZ, R.; PERAL, C.; VALLEJO, A. (1995): "Evolución de los tipos cerámicos en el S.E. de Al-Andalus". *Actes du Vè Colloque sur la céramique médiévale en Méditerranée occidentale*, 125-139. Institut National des Sciences de l'Archéologie et du Patrimoine. Rabat.
- ARMENGOL, P. (2009): *Inventari del material d'amortització dels banys àulics de la Presó de Sant Vicent*. Document tècnic. València.
- AZUAR, R. (1994): *El castillo del Río (Aspe, Alicante): Arqueología de un asentamiento andalusí y la transición al feudalismo (siglos XII-XIII)*. Museu Arqueològic d'Alacant. Alacant.
- AZUAR, R., BORREGO, M., MARTÍ, J., NAVARRO, C., PASCUAL, J., SARANOVA, R., BURGUEIRA, V., GISBERT, J.A. (1995): "Cerámica tardo-andalusí del País Valenciano (Primera mitad del siglo XIII)". *Actes du Vè Colloque sur la céramique médiévale en Méditerranée occidentale*, 140-161. Institut National des Sciences de l'Archéologie et du Patrimoine. Rabat.
- BALLESTÍN, X. (2014): "Navegació i guerra a la Mediterrània occidental a l'alta edat mitjana: de Sunyer II fins Abd ar-Rahman ar-Rumahis". A Varela, M^a.E. i Boto, G. (eds.), *Islam y Cristiandad. Civilizaciones en el mundo medieval*, 57-77. Institut de Recerca Històrica. Girona.
- BAZZANA, A. (1984): "El yacimiento medieval de Santa Fe de Oliva (Valencia): Estudio de su cerámica". *Noticiario Arqueológico Hispánico*, 18: 257-336.
- BAZZANA, A. (1986): "Essai de typologie des ollas valenciennes". *Actas del II Coloquio de Cerámica Medieval del Mediterráneo Occidental*, 93-98. Ministerio de Cultura. Toledo.
- BAZZANA, A. (1990): "Ensayo de tipología de la cerámica musulmana del antiguo *Sharq al-Andalus*", a Bazzana, A. (ed.), *La cerámica islámica en la ciudad de Valencia*, 143-162. Ajuntament de València. València.
- BAZZANA, A. (1992): *Maisons d'al-Andalus. Habitat médiéval et structures du peuplement dans l'Espagne orientale*. 2 vols. Casa de Velázquez. Madrid.
- BEA, D., DILOLI, J., FERRÉ, R., GONZÁLEZ, A., VILÀ, J., KIRCHNER, H., VIRGILI, A. (2011): "L'urbanisme del suburbi meridional de la ciutat de Tortosa en època medieval (segles XI-XIV). La intervenció arqueològica al carrer Montcada de Tortosa (Baix Ebre). *Actes del IV Congrés d'Arqueologia Medieval i Moderna a Catalunya*, 497-510. Ajuntament de Tarragona. Tarragona.
- BENEDITO, J., MELCHOR, J.M. I CLARAMONTE, M. (2004-2005): "Los hornos del alfar islámico de la partida de Saфра (Castellón de la Plana)". *Quaderns de Prehistòria i Arqueologia de Castelló*, 24: 295-316.
- CARRASCO, S., COTINO, F., LÓPEZ, M^a.D., MARTÍNEZ, S., MAS, P., NTINO, M., ROSSELLÓ MESQUIDA, M. (2006): "Les excavacions arqueològiques a la "sagristia", castell de Cullera. Avanç preliminar". *Qulayra*, 2: 83-112.
- CASTILLO, F., MARTÍNEZ, R. (1993): "Producciones cerámicas en Bayyana". Malpica, A. (ed.) *La cerámica altomedieval en el sur de al-Andalus*, 67-116. Universidad de Granada. Granada.
- COLL, J., MARTÍ, J., PASCUAL, J. (1988): *Cerámica y Cambio Cultural. El tránsito de la Valencia islámica a la cristiana*. Dirección General de Bellas Artes y Archivos. Madrid.
- CURTO, A., LORIENTE, A., MARTÍNEZ, R. (1984): *Plaça de l'Olivera o de la Cinta. Segona campanya*. Memòria d'excavació, Direcció General del Patrimoni Cultural. Barcelona.
- ESCRIBÀ, F. (1990): *La cerámica califal de Benetússer*. Ministerio de Cultura. València.
- GISBERT, J.A. (1985): "La ciudad de Denia y la producción de cerámicas vidriadas con decoración estampillada. El alfar de la calle Teulada". *Sharq al-Andalus*, 2: 161-174.
- GISBERT, J.A., BURGUEIRA, V., BOLUFER, J. (1992): *La cerámica de Daniya-Dénia, alfares y ajuares domésticos de los siglos XII-XIII*. Ministerio de Cultura. Dénia.
- GISBERT, J.A., BURGUEIRA, V., BOLUFER, J. (1995): "El registro cerámico de una ciudad árabe durante el primer tercio del siglo XIII. El arrabal de Daniya: "El forti Denia-Alacant". *Actes du Vè Colloque sur la céramique médiévale en Méditerranée occidentale*: 162-177. Institut National des Sciences de l'Archéologie et du Patrimoine. Rabat.
- GUTIÉRREZ, S. (1996): *La cora de Tudmir de la Antigüedad Tardía al mundo islámico: poblami-*

- ento y cultura material. Casa de Velázquez. Madrid.
- GUTIÉRREZ, S., GAMO, B., AMORÓS, V. (2003): "Los contextos cerámicos altomedievales del Tolmo de Minateda y la cerámica altomedieval en el sudeste de la península ibérica". A Caballero, L., Mateos, P. i Retuerce, M. (eds.), *Cerámicas tardorromanas y altomedievales en la Península Ibérica. Ruptura y Continuidad*: 119-168. CSIC - Instituto de Arqueología de Mérida / Instituto de Historia. Madrid.
- LÓPEZ, I., MARÍN, C., MARTÍNEZ, R., MATAMOROS, C. (1994): *Troballes arqueològiques al Palau de les Corts*. Corts Valencianes. València.
- LORIENTE, A. (2000): "La vaixela andalusina de la primera meitat del segle X apareguda a la ciutat de Lleida". *Revista d'Arqueologia de Ponent*, 10: 293-318.
- LORRIO, A.J., SÁNCHEZ, M^a.D. (2008): "El Molón (Camporrobles, Valencia). Un poblado de primera época islámica". *Lvcentvm*, 27: 141-164.
- MIGUÉLEZ, A., ALFONSO, J. (2017): "Cerámicas emirales y califales en la excavación arqueológica del Antiguo Conservatorio (Onda, Castelló)". *Quaderns de Prehistòria i Arqueologia de Castelló*, 35: 213-227.
- MONTMESSIN, Y. (1980): "Description analytique de la céramique commune du testar de Onda/Mas de Pere (Castellón)". *Cuadernos de Prehistoria y Arqueología Castellonenses*, 7: 243-290.
- MUSEU DE LA NOGUERA (2010): *Catàleg de la col·lecció de materials andalusins del Museu de la Noguera*. Museu de la Noguera, Balaguer.
- MUSEU DE TORTOSA (2010): *Turtuxa, a l'extrem d'al-Àndalus. Catàleg de l'exposició*. Ajuntament de Tortosa. Tortosa.
- NEGRE, J. (2013): *De Dertosa a ȚurȚușa. L'extrem oriental d'al-Ĥagr al-A'là en el context del procés d'islamització d'al-Andalus*. Tesis Doctoral, Universitat Autònoma de Barcelona. Bellaterra.
- NEGRE, J. (2014): "La cerámica altomedieval de Tortosa (siglos VII-X). Una primera clasificación y análisis interpretativo". *Arqueología y Territorio Medieval*, 21: 39-67.
- NEGRE, J. (2015): "Producciones cerámicas en el distrito de ȚurȚușa entre la Antigüedad Tardía y el Mundo Islámico (siglos VI-XII)". A Gonçalves, M.J. i Gómez-Martínez, S. (eds.), *Actas do X Congresso Internacional "A cerâmica medieval no Mediterrâneo"*, 483-492. Câmara Municipal de Silves. Silves.
- NEGRE, J., SUÑÉ, J. (en prensa): "Territorio, fiscalidad y actividad militar en la formación de un espacio fronterizo. La consolidación de Tortosa como límite extremo del al-Andalus omeya". *Anuario de Estudios Medievales*.
- PASCUAL, J., ARMENGOL, P., GARCÍA, I., ROCA, L., RUIZ, E. (2009): "La producción cerámica almohade en la ciudad de Valencia. El alfar de la calle Sagunto". *Actas del VIII Congreso Internacional de Cerámica Medieval en el Mediterráneo*: 355-371. Asociación Española de Arqueología Medieval. Ciudad Real.
- PASCUAL, J., RIBERA, A., ROSSELLÓ MESQUIDA, M. (2003): "Cerámica de la ciudad de Valencia entre la época visigoda y omeya". A Caballero, L., Mateos, P. i Retuerce, M. (eds.), *Cerámicas tardorromanas y altomedievales en la Península Ibérica. Ruptura y Continuidad*: 67-117. CSIC - Instituto de Arqueología de Mérida / Instituto de Historia. Madrid.
- PÉREZ ASENSIO, M., JIMÉNEZ, P. (2018): "El ajuar cerámico almorávide en Šarq al-Andalus". A Marcos, M. (dir.), *Al-Murābiṭūn (Los Almorávides): Un imperio islámico occidental*: 161-221. Patronato de la Alhambra y Generalife. Granada.
- PÉREZ BOTÍ, G. (2007): "La evolución formal de la serie "Tapadera" de El Castellar de Alcoi (Alicante) en época islámica". *Recerques del Museu d'Alcoi*, 16: 183-190.
- PÉREZ BOTÍ, G. (2011): "El horizonte almohade en el registro cerámico de El Castellar (Alcoi, Alicante)". *Recerques del Museu d'Alcoi*, 20: 181-190.
- PÉREZ BOTÍ, G. (2013-2014): "La caracterización de la cerámica islámica de El Castellar de Alcoi (Alicante) de finales del siglo IX y siglo X: *El Horizonte Castellar I*". *Recerques del Museu d'Alcoi*, 22-23: 53-68.
- PÉREZ BOTÍ, G. (2015): "La caracterización del registro cerámico del siglo XI de El Castellar de Alcoi (Alicante): *El Horizonte II. ¿La antigua Farqasa/Furqusa?*". *Recerques del Museu d'Alcoi*, 24: 87-104.
- ROSSELLÓ BORDOY, G. (1991): *El nombre de las cosas en al-Andalus: una propuesta de terminología cerámica*. Museu de Mallorca. Palma de Mallorca.
- ROSSELLÓ MESQUIDA, M., LERMA, J. (1999): "El 'Vall Vell' de Valencia: un registro cerámico excepcional de los siglos XIII-XIV". *Arqueología y Territorio Medieval*, 6: 303-319.

- ROSSELLÓ MESQUIDA, M. (2006): "Cerámicas emirales y califales de la torre celoquia y los orígenes del castillo de Cullera". *Qulayra* 2: 7-34.
- ROSSELLÓ MESQUIDA, M. (2013): "La cerámica del Sequer de Sant Bernat". Ferrer, A. (dir.), *El yacimiento arqueológico del Sequer de Sant Bernat*: 145-175. Ajuntament d'Alzira - Red Eléctrica de España. Alzira.
- SELMA, S. (2014): "Les torres nord i sud-oest del Castell d'Orpesa (La Plana Alta), intervencions i recuperació". *Quaderns de Prehistòria i Arqueologia de Castelló*, 32: 223-234.
- SELMA, S., NEGRE, J. I LOZANO, L. (en premsa): "La fortalesa andalusina d'Orpesa (segles X-XIII). Elements defensius, metrologia i registre material". Sabaté, F., Negre, J. i Brufal, J. (eds.). *Arquitectura militar a la frontera superior d'al-Andalus*. Pagès Editors. Lleida.