

SER- MIGRANTE



**OBJETIVOS
DE DESARROLLO
SOSTENIBLE**



 **OIM**
ONU MIGRACIÓN

6

SER-
MIGRANTE
JUL-DIC 2018

SER- MIGRANTE

México, primera edición 2018
Derechos Reservados

Organización Internacional para las Migraciones
OIM México

Av. Francisco Sosa 267
Col. Barrio de Santa Catarina
C.P. 04010 Ciudad de México
Teléfono: 55.36.39.22 / 55.36.77.75

REPRESENTANTE DE LA OIM EN MÉXICO
Christopher Gascon

COORDINACIÓN DEL PROYECTO
Denisse Velázquez / Andremar Galván

“La OIM está consagrada al principio de que la migración ordenada y en condiciones humanas, beneficia a las personas migrantes y a la sociedad. En su calidad de organismo intergubernamental, trabaja con sus asociados de la comunidad internacional para ayudar a encarar los desafíos que plantea la migración a nivel operativo, fomentar la comprensión de las cuestiones migratorias, alentar al desarrollo social y económico a través de la migración y velar por el respeto de la dignidad humana y el bienestar de las personas migrantes”

Esta publicación ha sido posible gracias al apoyo financiero del Fondo de la OIM para el Desarrollo (IDF)

Las opiniones aquí expresadas son responsabilidad de sus autores y no necesariamente representan la opinión o criterio de la Organización Internacional para las Migraciones.

DISEÑO Y PRODUCCIÓN GRÁFICA:
Maximiliano Rosete / Ulises Miguel Rosete Pereyra

Impreso y hecho en México / Printed and made in Mexico

Organización Internacional para las Migraciones
Todos los derechos reservados, México 2018.



SER- MIGRANTE



6

SER-
MIGRANTE
JUL-DIC 2018



NUESTRA RESPONSABILIDAD DE PROTEGER.
IDEAS PARA ALCANZAR UNA **MIGRACIÓN SOSTENIBLE**

INSEGURIDAD ALIMENTARIA Y **LOS MIGRANTES**
DE RETORNO EN MÉXICO, 2015

CAMINO POR ANDAR

RETOS Y DESAFÍOS DE **LA GOBERNANZA BASADA**
EN DERECHOS HUMANOS. UN ENFOQUE HACIA LA NIÑEZ
MIGRANTE NO ACOMPAÑADA **EN TRÁNSITO POR MÉXICO**

MIGRACIONES Y CONSENSO DE MONTEVIDEO:
RESEÑA PARA LA **AGENDA 2030**

LA MIGRACIÓN DESDE LA ARQUITECTURA

MIGRACIÓN Y LA **AGENDA 2030**

LAS COMUNIDADES MIGRANTES Y LA EXPANSIÓN DE DERECHOS

6

SER-
MIGRANTE
JUL-DIC 2018

CONTENIDO

6 PRESENTACIÓN

Christopher **GASCON**

7 NUESTRA RESPONSABILIDAD DE PROTEGER. IDEAS PARA ALCANZAR UNA MIGRACIÓN SOSTENIBLE

REGINA **ARAUZ GARCÍA**

17 INSEGURIDAD ALIMENTARIA Y LOS MIGRANTES DE RETORNO EN MÉXICO, 2015

MARÍA DE JESÚS **ÁVILA SÁNCHEZ**
JOSÉ ALFREDO **JÁUREGUI DÍAZ**
OCTAVIO **GRAJALES CASTILLEJOS**

31 CAMINO POR ANDAR

JESÚS ELÍAS **GARCÍA GONZÁLEZ**

47 RETOS Y DESAFÍOS DE LA GOBERNANZA BASADA EN DERECHOS HUMANOS. UN ENFOQUE HACIA LA NIÑEZ MIGRANTE NO ACOMPAÑADA EN TRÁNSITO POR MÉXICO

CHANTAL **LUCERO VARGAS**
JORGE **MORALES CARDIEL**

60 MIGRACIONES Y CONSENSO DE MONTEVIDEO:
RESEÑA PARA LA AGENDA 2030

LUIS FERNANDO **MARTÍN DEL CAMPO ALCOCER**
ROSA PATRICIA **ROMÁN REYES**

73 LA MIGRACIÓN DESDE LA ARQUITECTURA

ESTEFANI IDALY **MARTÍNEZ TINAJERO**

79 MIGRACIÓN Y LA AGENDA 2030

KENIA **ORTEGA ESTRADA**

89 LAS COMUNIDADES MIGRANTES Y LA
EXPANSIÓN DE DERECHOS

LUIS MIGUEL **SANTIBÁÑEZ SUÁREZ**

**SER-
MIGRANTE**

JUL-DIC
2018

6

INSEGURIDAD ALIMENTARIA Y LOS MIGRANTES DE RETORNO EN MÉXICO, 2015

María de Jesús Ávila Sánchez¹
José Alfredo Jáuregui Díaz²
Octavio Grajales Castillejos³

RESUMEN

La migración y la inseguridad alimentaria han sido vistas como ámbitos separados y sin conexión, por lo que han sido poco explorados. Sin embargo, con frecuencia, el motivo que llevó a una persona retornada a migrar es escapar de situaciones de vulnerabilidad provocadas por la pobreza, la inseguridad alimentaria, la falta de trabajo, la mayor competencia por tierras, la escasez de recursos hídricos, entre otros. En esta investigación se analiza la inseguridad alimentaria en los hogares con migrantes de retorno en México, empleando como fuente de información la Encuesta Intercensal 2015.

¹ Doctora en Ciencias Sociales por la Universidad de Leiden en los Países Bajos. Profesora Investigadora de la Universidad Autónoma de Nuevo León en el Instituto de Investigaciones Sociales, marycolef@yahoo.com

² Doctor en Demografía por la Universidad Autónoma de Barcelona. Profesor Investigador de la Universidad Autónoma de Nuevo León en el Instituto de Investigaciones Sociales, alfjadi@yahoo.com.mx

³ Doctor en Estudios Regionales por la Universidad Autónoma de Chiapas. Profesor Investigador de la Universidad Autónoma de Chiapas, estadi@unach.mx

INTRODUCCIÓN

Durante décadas, México se ha caracterizado por tener una larga tradición migratoria hacia Estados Unidos; sin embargo, recientemente la migración de retorno ha captado la atención de investigadores, gobierno y sociedad civil, todo ello por el incremento en el número de deportaciones de mexicanos desde Estados Unidos. Se estima que el número de retornados se triplicó entre 2005 y 2010, pasando de 267 mil a 824 mil personas (Masferrer, Sánchez y Rodríguez, 2017) como resultado de un nivel de control fronterizo sin precedentes, así como por una de las peores crisis y recesiones económicas vividas en Estados Unidos en los últimos cincuenta años.

Aunque entre 2010 y 2015 disminuyó el número de retornados, en promedio durante este periodo regresaron cerca de 500 mil migrantes mexicanos (Li Ng y Serrano, 2017). La migración de retorno adquiere mayor relevancia al considerar las implicaciones sociales y económicas que existen sobre las comunidades de origen, además de las problemáticas que ocurren en los ámbitos laboral, educativo, de salud y alimentación, relacionados con la reinserción de los migrantes en las comunidades.

La migración y la inseguridad alimentaria han sido vistas como ámbitos separados y sin conexión, por lo que han sido poco explorados. Sin embargo, con frecuencia el motivo que llevó a una persona retornada a migrar es escapar de situaciones de vulnerabilidad provocadas por la pobreza, la inseguridad alimentaria, la falta de trabajo, la mayor competencia por tierras, la escasez de recursos hídricos, entre otras. Barreras estructurales que es posible que prevalezcan en el lugar al que retorna el migrante, con lo cual probablemente se encontrará de nuevo en una condición de inseguridad alimentaria.

El primer pilar de los objetivos del desarrollo sustentable de las Naciones Unidas (ODS) pone de relieve la importancia de erradicar la pobreza extrema y el hambre en todo el mundo antes del 2030 mediante el “acceso de todas personas, en particular las pobres y las personas en situación de vulnerabilidad, a la alimentación sana, nutritiva y suficiente (ONU-Cepal, 2016, p. 17)”. Así como la protección de los derechos de las personas migrantes, ya que se parte de la concepción de que la migración es un fenómeno social

que, bien administrado, genera múltiples beneficios para el desarrollo sostenible y la reducción de la pobreza.

Naciones Unidas para la Alimentación y la Agricultura (FAO), cuyo mandato es combatir el hambre y la inseguridad alimentaria, define la seguridad alimentaria como una situación en la que “todas las personas tienen en todo momento acceso físico y económico suficiente a alimentos inocuos y nutritivos para satisfacer sus necesidades y preferencias alimentarias que les permitan llevar una vida activa y saludable (FAO, 1996, p. 152)”.

Por el contrario, la condición de no tener acceso a una alimentación adecuada, segura y nutritiva para alcanzar las necesidades alimenticias diarias para una vida saludable es la inseguridad alimentaria. El paulatino resquebrajamiento del Estado de bienestar por el ajuste estructural, así como la incapacidad de competir por los insumos agrícolas baratos prestados a través de la liberalización del comercio, ha puesto en peligro la capacidad de los hogares rurales de todo el mundo para evitar la inseguridad alimentaria.

El Tratado de Libre Comercio de América del Norte firmado en 1994 por Estados Unidos, México y Canadá, sirve como una buena aplicación del desplazamiento masivo de la globalización neoliberal. Los estudios de la globalización han identificado una contradicción central del capitalismo neoliberal; es decir, que el capital y las materias primas se mueven sin restricciones a través de las fronteras, mientras que se restringe el desplazamiento de las personas (Harvey, 2005).

Los alimentos como mercancía circulan sin restricciones por las fronteras, mientras que un número creciente de personas tienen cada vez menos opciones para garantizar sus medios de supervivencia, esta situación ha sido denominada como “régimen alimentario neoliberal” (Pechlaner y Otero, 2008). De acuerdo con Otero (2013), después de cien años de declive continuo de los precios de los alimentos, en el año 2008 ocurrió la crisis global inflacionaria de los precios de los alimentos lo que indica que el régimen alimentario neoliberal actualmente se encuentra en crisis, esto ha provocado que las personas pertenecientes a las clases bajas sean las más afectadas mientras que los más beneficiados han sido los principales comerciantes de granos, las agroempresas petroquímicas y los grandes supermercados. “Con el régimen alimentario neoliberal hemos pasado de una era de sobreproducción y precios bajos a otra de sobreproducción y volatilidad en los precios (Otero, 2013, p. 51)”.

De esta manera, los monopolios han acaparado el sistema alimentario

mundial extrayendo mayores ganancias a través del acaparamiento, la especulación y la financiación, con un sistema de valores en el que privan las ganancias por encima de las personas. El alcance global de este sistema alimentario neoliberal sigue desplazando a millones de personas de los medios de vida rurales agrarios, que luego deben migrar para encontrar alternativas económicas y para enfrentar la inseguridad alimentaria (Carney, 2017).

Esta investigación tiene como objetivo examinar tres aspectos de la inseguridad alimentaria que enfrentan los hogares censales con emigrantes retornados de Estados Unidos: la magnitud, la comparación con otros hogares censales que no tienen emigrantes de retorno de Estados Unidos, y el nivel de inseguridad alimentaria en hogares con retornados según algunas características sociales. Para su elaboración se emplea como fuente de información la Encuesta Intercensal de 2015. Su realización busca aportar elementos para evidenciar el nexo entre la seguridad alimentaria y la migración internacional.

METODOLOGÍA

En esta investigación se utilizaron los microdatos de la Encuesta Intercensal del año 2015 recopilados por el Instituto Nacional de Estadística y Geografía (Inegi), para estimar el nivel de inseguridad alimentaria en los hogares censales de los emigrantes mexicanos retornados de Estados Unidos. La fuente de información más grande realizada a la fecha en el país, con una muestra del 20 por ciento de los hogares censales, casi seis millones de viviendas, para la que se entrevistó a 22,692,265 personas.

La Encuesta Intercensal del año 2015 incluye en su cuestionario preguntas sobre temas diversos, características de las viviendas, personas y otros ingresos, entre los cuales fueron de particular interés en la presente investigación las preguntas sobre migración internacional e inseguridad alimentaria (Inegi, 2015):

- Los emigrantes de retorno se identificaron empleando las preguntas sobre lugar de residencia cinco años atrás (para mayores de 5 años) y el lugar de nacimiento, datos que sirvieron para conocer

sus hogares censales de residencia además de los integrantes que habitan en él.⁴

- A la par fueron revisadas las preguntas sobre alimentación que sirvieron para estimar el nivel de inseguridad alimentaria en los hogares censales con y sin retornados. A continuación, en la figura 1 se muestran las preguntas captadas:

V. Alimentación

Ahora le voy a preguntar sobre la alimentación de las personas.

1. ALIMENTACIÓN DE LOS ADULTOS		2. INGESTIÓN DE ALIMENTOS DE LOS ADULTOS	
De diciembre a la fecha, ¿alguna vez, algún adulto que vive en esta vivienda:		De diciembre a la fecha, ¿alguna vez, algún adulto de esta vivienda:	
LEA TODAS LAS OPCIIONES Y CIRCULE UN CÓDIGO PARA CADA UNA		LEA TODAS LAS OPCIIONES Y CIRCULE UN CÓDIGO PARA CADA UNA	
	<i>SI NO</i>		<i>SI NO</i>
dejó de desayunar, comer o cenar por falta de dinero?	1 2	comió sólo una vez al día o dejó de comer todo un día por falta de dinero?	1 2
comió menos de lo que debería comer por falta de dinero?	3 4	sintió hambre, pero por falta de dinero no comió?	3 4
tuvo poca variedad en sus alimentos por falta de dinero?	5 6	se quedó sin comida por falta de dinero?	5 6
CONTINUE SI EN LA VIVIENDA RESIDEN PERSONAS MENORES DE 18 AÑOS			
Ahora le voy a preguntar lo mismo para los menores de 18 años que viven en esta vivienda.			
3. ALIMENTACIÓN DE LOS MENORES DE 18 AÑOS		4. INGESTIÓN DE ALIMENTOS DE LOS MENORES DE 18 AÑOS	
De diciembre a la fecha, ¿alguna vez, algún menor que vive en esta vivienda:		De diciembre a la fecha, ¿alguna vez, algún menor de esta vivienda:	
LEA TODAS LAS OPCIIONES Y CIRCULE UN CÓDIGO PARA CADA UNA		LEA TODAS LAS OPCIIONES Y CIRCULE UN CÓDIGO PARA CADA UNA	
	<i>SI NO</i>		<i>SI NO</i>
tuvo poca variedad en sus alimentos por falta de dinero?	1 2	sintió hambre, pero por falta de dinero no comió?	1 2
comió menos de lo que debería comer por falta de dinero?	3 4	comió sólo una vez al día o dejó de comer todo un día por falta de dinero?	3 4
se le tuvo que servir menos comida por falta de dinero?	5 6	se tuvo que acostar con hambre por falta de dinero?	5 6
DÉ LAS GRACIAS Y TERMINE LA ENTREVISTA			

Figura 1. Extracto de la Encuesta Intercensal 2015 (Inegi, 2015, p. 202).

Con los insumos básicos para desarrollar la investigación, se midió la inseguridad alimentaria para todos los hogares censales, por lo que fue necesario entonces:

- Utilizar la escala mexicana de seguridad alimentaria (EMSA) que es una escala de auto reporte de experiencias relacionadas con el acceso a los alimentos en el hogar (figura 2).

⁴ Se parte del supuesto que el hogar es un espacio en donde se comparte misma vivienda, parte o todos sus ingresos y riquezas, y consumen cierto tipo de bienes de servicios de forma colectiva, además se sostienen de un gasto común principalmente para alimentación.

Escala Mexicana de Seguridad Alimentaria (EMSA)

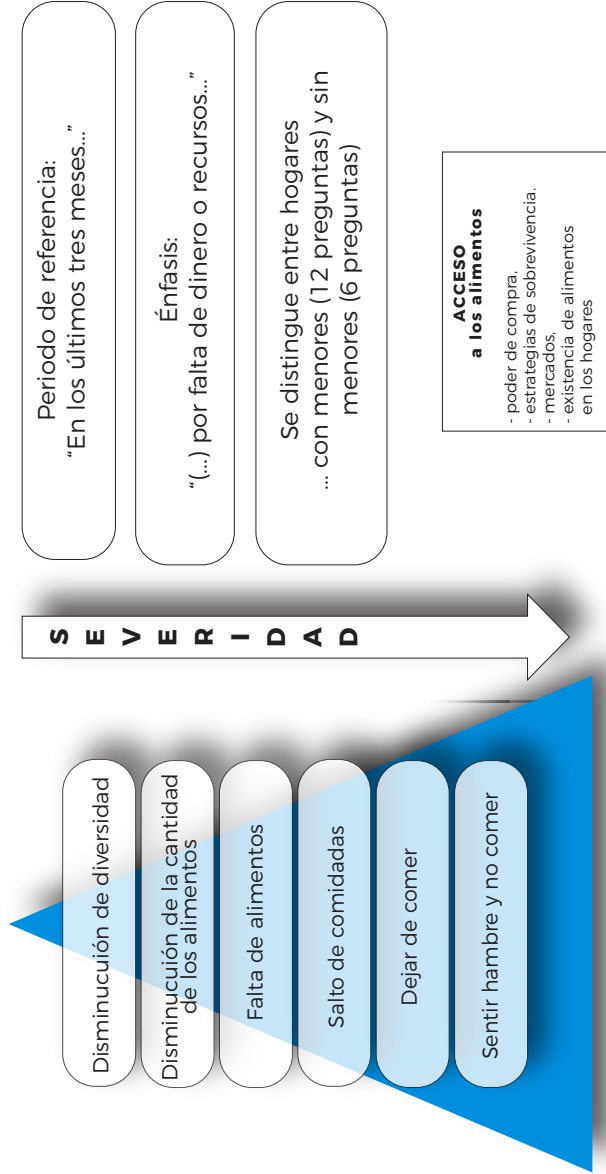


Figura 2. Escala Mexicana de Seguridad Alimentaria (EMSA).

- Cuantificar los grados de inseguridad alimentaria dentro de los hogares. Con la información disponible se identificó el grado de inseguridad alimentaria en los hogares en 4 niveles de acuerdo con los puntos de corte utilizados por el Consejo Nacional de Evaluación de la Política Social (2010), y que se muestra a continuación en la figura 3.



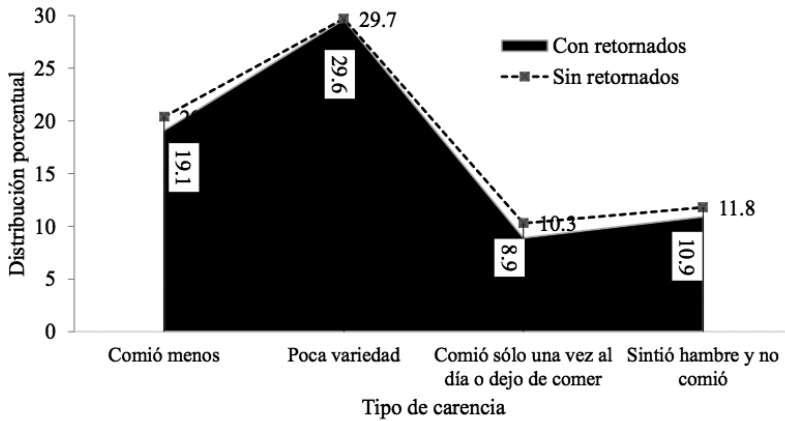
Figura 3. Grado de intensidad de la seguridad alimentaria.

RESULTADOS

De acuerdo con los resultados de la Encuesta Intercensal en el año 2015 había 363,270 hogares con emigrantes retornados que representaban 1.13% del total de los hogares censales (31, 949,709). En estos hogares con emigrantes retornados habitaban 1,437,423 personas, de los cuales, 51.1% eran hombres y 49.9% mujeres. El 36% residían en áreas urbanas con más de cien mil habitantes, 31% en localidades rurales de menos de 2,500 habitantes, mientras que el otro tercio de los hogares con emigrantes se ubicaba en lugares semiurbanos.

Al estimar las carencias alimenticias en los hogares con retornados se observan diferentes niveles de inseguridad alimentaria (gráfica 1). En el nivel más bajo, casi uno de cada tres hogares en donde residen adultos y menores de 18 años manifestaron que tuvieron poca variedad de los alimentos por falta de dinero, esto se refiere a la calidad de la alimentación, que constituye el primer paso que conduce a la inseguridad alimentaria. Mientras que cerca de dos de cada 10 hogares los adultos y los menores de 18 años dijeron que habían comido menos de lo que deberían comer por falta de dinero, esto refleja que se ubican en inseguridad alimentaria de media o moderada.

En tanto, en casi uno de cada 10 hogares de emigrantes retornados los adultos y menores de edad señalaron que comieron sólo una vez al día o dejaron de desayunar, comer o cenar, por falta de dinero, y en uno de cada 10 hogares con retornados, los adultos y menores de 18 años manifestaron que sintieron hambre y no comieron por falta de dinero, estos hogares se encuentran en una inseguridad alimentaria severa.

Gráfica 1. Tipo de carencia de alimentación en hogares con y sin emigrantes retornados, 2015.

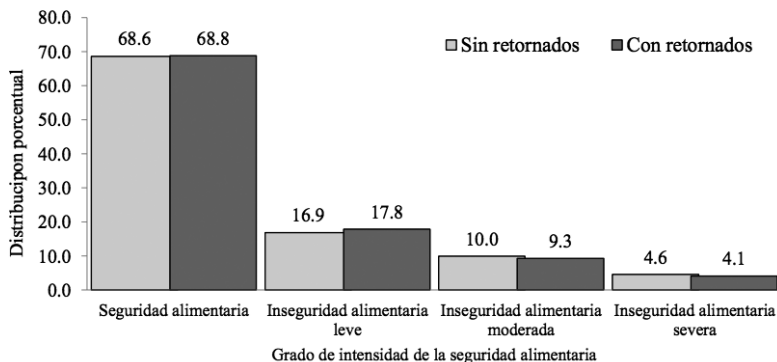
Fuente: Elaboración propia con base en la Encuesta Intercensal 2015.

Al comparar los tipos de carencia de alimentación de los hogares emigrantes retornados con los hogares que no tienen emigrantes retornados se aprecia que no hay una diferencia importante en el tipo de carencias de alimentación, ya que ambos presentan porcentajes similares en todas las categorías examinadas (gráfica 1).

En cuanto al grado de inseguridad alimentaria se observa que, del total de los hogares con emigrantes retornados de Estados Unidos, 32.8% tiene algún tipo de inseguridad alimentaria: 17.8% se clasificó con un grado de inseguridad alimentaria leve, 9.3% con inseguridad moderada, y 4.1% con inseguridad severa (gráfica 2). Lo que representa 112,037 hogares con emigrantes retornados de Estados Unidos que padecen algún tipo de inseguridad alimentaria en México.

Destaca que los hogares emigrantes retornados presentan una distribución similar en cuanto al grado de inseguridad alimentaria en comparación con los hogares que no tienen emigrantes retornados (gráfica 2). Lo que muestra que la migración no tuvo un efecto positivo en los hogares de los migrantes retornados, ya que los beneficios obtenidos de la migración no fueron suficientes para superar la situación de pobreza y configurarse en un proceso de desarrollo, por ello, cuando el migrante retorna a su hogar en México cae en una situación de inseguridad alimentaria.

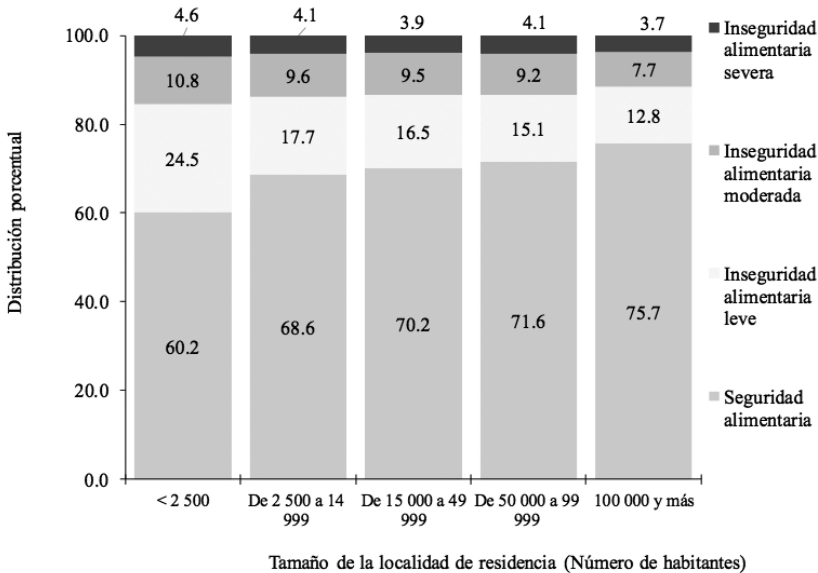
Gráfica 2. Intensidad de la inseguridad alimentaria en hogares con y sin emigrantes retornados, 2015.



Fuente: Elaboración propia con base en la Encuesta Intercensal 2015.

Si se toman en cuenta algunas características de los hogares de los emigrantes retornados de Estados Unidos como el tamaño de la localidad de residencia, se aprecia que las localidades menores de 2,500 habitantes tuvieron una menor proporción de hogares en seguridad alimentaria en comparación con las localidades de 100,000 y más habitantes (60.2% contra 75.7%). En general, se observa que a medida que se incrementa el número de habitantes en la localidad disminuye la proporción de hogares con inseguridad alimentaria en todos los niveles: leve, moderada y severa (gráfica 3), este dato es importante debido a la fuerte asociación de la inseguridad alimentaria con la salud y la calidad vida de las personas.

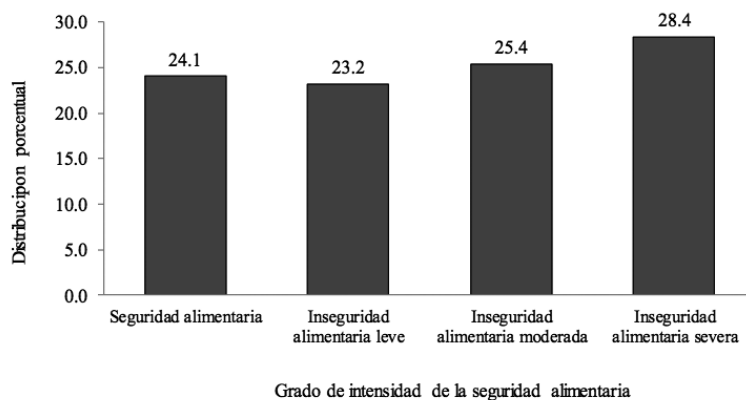
Gráfica 3. Grado de inseguridad alimentaria en hogares con emigrantes retornados según tamaño de la localidad de residencia, 2015.



Fuente: Elaboración propia con base en la Encuesta Intercensal 2015.

Con respecto a los hogares de emigrantes retornados de Estados Unidos, cuya jefatura está a cargo de una mujer, resalta que en los hogares con inseguridad alimentaria severa hay una mayor proporción de hogares encabezados por una mujer en comparación con los hogares con seguridad alimentaria, 28.4% y 24.1%, respectivamente. Se aprecia que hay un aumento porcentual de los hogares encabezados por mujeres a medida que crece la inseguridad alimentaria en el hogar. Esto es relevante porque las mujeres juegan un papel vital en la seguridad alimentaria.

Gráfica 4. Grado de inseguridad alimentaria en hogares con emigrantes retornados según la proporción de jefas del hogar, 2015.



Fuente: Elaboración propia con base en la Encuesta Intercensal 2015.

REFLEXIONES FINALES

La inseguridad alimentaria es un tema poco estudiado que necesita ser examinado con mayor profundidad debido a las implicaciones que tiene en el bienestar, salud y supervivencia de las personas, ya que como vimos afecta de manera preocupante a los menores de edad que habitan en los hogares con emigrantes retornados.

También destaca el elevado número de hogares con emigrantes retornados clasificados en las categorías más graves de inseguridad alimentaria, moderada y severa. Sobresale que la condición de haber migrado previamente y haber retornado, en muchos casos de manera involuntaria, parece no contribuir a la seguridad alimentaria de los miembros del hogar, ya que no se observó diferencia en el tipo de carencias alimentarias y en el grado de intensidad de la inseguridad alimentaria entre los hogares con emigrantes retornados y sin emigrantes retornados. Lo que muestra que la migración no tuvo un efecto positivo que propiciara un desarrollo sustentable en los hogares con emigrantes retornados que les permitiera superar las condiciones de pobreza e inseguridad alimentaria que los empujaron a migrar.

Los más afectados por la inseguridad alimentaria son los hogares con emigrantes que residen en localidades menores de 2,500 habitantes y en hogares encabezados por mujeres, este resultado tiene una gran trascendencia debido que permite diseñar estrategias focalizadas.

Lo cual es importante ya que las consecuencias de la migración de retorno plantean desafíos y oportunidades para realizar acciones que garanticen la seguridad alimentaria de esta población, en la búsqueda de cumplir con los objetivos de desarrollo sostenible estipulados por la Organización de Naciones Unidas (ONU).

REFERENCIAS

- Carney, M. A. (2017). Back There We Had Nothing to Eat: Mexican and Central American Households in the U.S. and Transnational Food Security. *International Migration* 55, 64-77. doi: 10.1111/imig.12293.
- Consejo Nacional de Evaluación de la Política Social. (2010). *Dimensiones de la seguridad alimentaria: Evaluación Estratégica de Nutrición y Abasto*. México.
- Organización de las Naciones Unidas para la Alimentación y la Agricultura (FAO). (1996). *El estado mundial de la agricultura y la alimentación 1996*. Recuperado de: <http://www.fao.org/docrep/003/w1358s/w1358s00.htm>
- Harvey, D. (2005). *A Brief History of Neoliberalism*. Oxford y Nueva York. Oxford University Press.
- Instituto Nacional de Estadísticas y Geografía (Inegi). (2015). *Encuesta Intercensal 2015. Síntesis metodológica y conceptual*. Aguascalientes. México. Recuperado de: http://internet.contenidos.inegi.org.mx/contenidos/Productos/prod_serv/contenidos/espanol/bvinegi/productos/nueva_estruc/702825078836.pdf
- Li Ng, J. J. y Serrano, C. (2017). *Anuario de Migración y Remesas México 2017*. Conapo y Fundación BBVA Bancomer.
- Masferrer, C., Sánchez, L. y Rodríguez, M. (2017). Condiciones laborales de los migrantes de retorno de Estados Unidos. *Apuntes para la equidad*. 1(2), 1-4.

- Otero, G. (2013). El régimen alimentario neoliberal y su crisis: Estado, agroempresas multinacionales y biotecnología. *Antípoda. Revista de Antropología y Arqueología* 17, 49-78.
- Pechlaner, G. y Otero, G. (2008). The Third Food Regime: Neoliberal Globalism and Agricultural Biotechnology in North America. *Sociologia Ruralis* 48 (4), 351-371.
- Villagómez-Ornelas, P., Hernández-López, P., Carrasco-Enríquez, B., Barrios-Sánchez, K., Pérez-Escamilla, R. y Melgar-Quiñónez, H. (2014). Validez estadística de la Escala Mexicana de Seguridad Alimentaria y la Escala Latinoamericana y Caribeña de Seguridad Alimentaria. *Salud Pública México* 56 (Supl 1), S5-S11.
- Organización de las Naciones Unidas (ONU). Comisión Económica para América Latina y el Caribe (Cepal). (2016). *Objetivos de desarrollo sostenible, Agenda 2030 y los Objetivos de Desarrollo Sostenible, Una oportunidad para América Latina y el Caribe*. Santiago de Chile. Chile.