

Kotitalouksien aluetilit 1995-2000*



Tulojen muodostuminen ja uudelleenjako alueittain Euroopan kansantalouden tilinpitojärjestelmän (EKT 95) mukaisena

Kotitalouksien aluetilit 1995-2000*

Tulojen muodostuminen ja uudelleenjako alueittain Euroopan kansantalouden tilinpitojärjestelmän (EKT 95) mukaisena

Tiedustelut:

SVT

*Suomen virallinen tilasto
Finlands officiella statistik
Official Statistics of Finland*

*Pekka Tamminen
Ville Tolkki
Kari Ritvanen
Erkki Niemi
(09) 17 341
kansantalous.aluetilinpito@stat.fi*

*Kansi: Irene Matis
Kannen valokuva: Suomen Kuvapalvelu Oy*

*ISSN 0784 – 8331
= Kansantalous
ISSN 1458 – 9087
ISBN 952 – 467 – 033 – X*

© 2002 Tilastokeskus

Tietoja lainattaessa lähteenä on mainittava Tilastokeskus.

Dark Oy, Vantaa 2002

Alkusanat

Tilastokeskus julkaisee ensimmäistä kertaa kotitalouksien aluetilit vuosille 1995–2000*. Tilasto julkaistaan jatkossa vuosittain. Se kuvaa kotitalouksien ensitulon ja käytettävissä olevan tulon muodostumista ensitulon jako- ja tulojen uudelleenjaon tileillä. Tilasto perustuu Euroopan kansantalouden tilinpidon (EKT 1995) ohjeistukseen ja on alueellinen esitys kansantalouden tilinpidon kotitaloussektorista.

Julkaisussa esitetään vuosittaiset tiedot ajanjaksolle 1995–2000*, joista vuosi 2000* on ennakkollinen. Aluejakona julkaisussa käytetään Euroopan Unionin NUTS luokituksen mukaisia seutukunta-, maakunta- ja suuraluetasoja.

Helsingissä toukokuussa 2002

Förord

Statistikcentralen publicerar för första gången regionala konton för hushållssektorn åren 1995–2000. I framtiden utges statistiken årligen. Den beskriver uppkomsten av hushållens primära inkomster och disponibla inkomster på kontot för allokering av primära inkomster och kontot för fördelning av sekundära inkomster. Statistiken bygger på anvisningarna i Europeiska Nationalräkenskapssystemet (ENS 1995) och den är en regional presentation av hushållssektorn inom nationalräkenskaperna. Publikationen innehåller årsuppgifter för perioden 1995–2000*, där uppgifterna för år 2000* är preliminära. Nivåerna i den regionala indelningen är ekonomisk region, landskap och storområde enligt Europeiska unionens NUTS-indelning.

Helsingfors i maj 2002

Foreword

Statistics Finland publishes the regional accounts of households for years 1995–2000* for the first time. The accounts will be published annually. They describe the formation of primary and disposable income through allocation of primary income account and secondary distribution of income account. The accounts are based on the guidelines of the European System of Accounts (ESA 1995) and are a regional representation of the households sector of the Finnish national accounts. The publication presents annual data for the time period 1995 to 2000*, of which year 2000* is preliminary. Division into regions is based on NUTS classification and data is presented in sub-regional unit (NUTS 4), region (NUTS 3) and major region (NUTS 2) levels.

Helsinki, May 2002

Markku Suur-Kujala
Tilastojohtaja
Statistikdirektör
Director, Population Statistics

Sisällysluettelo

Alkusanat	3
Förord	3
Foreword	3
1 Johdanto	5
2 Tilirakenne ja tulokäsitteet	6
3 Alueellinen rakenne	7
3.1 Suuralueet	7
3.2 Maakunnat	7
3.3 Seutukunnat	9
4 Aluerakenteen muutokset 1995–2000*	10
4.1 Suuralueet	10
4.2 Maakunnat	11
4.3 Seutukunnat	12
5 Luokitukset, määritelmät ja laskentamenetelmät	13
5.1 Alueet	13
5.2 Kotitaloudet	13
5.3 Alueelliset laskentamenetelmät	13
6 Taloustoimet, tietolähteet ja laskelmien kulku	15
7 Vertailtavuus muihin tilastoihin	18
Kort beskrivning av de regionala kontona för hushållssektorn	19
Taulukot	
1. Yhteenvetotaulut 1995–2000* maakunnittain ja suuralueittain	21
2. Aikasarja 1995–2000* taloustoimet maakunnittain ja suuralueittain	31
3. Taloustoimet ja keskilukuku suuralueittain, maakunnittain ja seutukunnittain 1995–2000*	47
Kartta	
Maakunnat ja seutukunnat	73
Liitteet	
1. Käytävissä oleva tulo asukasta kohti seutukunnittain 2000* ...	74
2. Asukasta kohti lasketun käytävissä olevan tulon muutos seutukunnittain 1995–2000	75

1 Johdanto

Kotitalouksien aluetilit kuvaavat Suomen kotitalouksien tuloja ja tulojen uudelleenjakoa seutukunnittain, maakunnittain ja suuralueittain. Ne ovat alueellisia esityksiä kansantalouden tilinpidon kotitaloussektorin vastaavista tileistä, jolloin käytössä ovat samat käsitteet ja määritelmät. Kotitalouksien aluetilien laadinnassa on noudatettu Euroopan kansantalouden tilinpitojärjestelmän (EKT 1995)¹ ohjeistusta. Kansantalouden tilinpidosta kotitalouksien aluetilit poikkeavat siten, että luovutusvoitot ja tulot työsuhdeoptioista on otettu mukaan kotitalouksien aluetileihin.

Kotitalouksien aluetilit on nyt laadittu ensimmäistä kertaa ja ne ovat osa aluetilinpitojärjestelmän uudistusta. Tästä eteenpäin tilasto tehdään vuosittain. Uudistukseen liittyen on aiemmin ilmestynyt aluetilinpito², joka kuvaa kansantalouden tuotannon, pääoman muodostuksen ja työllisyyden aluerakennetta. Aluetilinpito keskittyy talouden kuvaamiseen tuotannon kautta, jolloin tuotanto ja kaikki siihen liittyvät taloustoimet on sijoitettu alueelle, jossa tuotanto ensisijaisesti tapahtuu. Kotitalouksien aluetilit kuvaavat tuotannosta syntyneen arvonlisäyksen jakautumista kotitalouksille ansio- ja pääomatulojen kautta ja tulojen ja varallisuuden uudelleenjakoa. Siinä taloustoimet kohdentuvat alueelle, jossa kotitalous sijaitsee.

Julkaisussa taloustoimet esitetään alueittain vuosille 1995–2000*, joista vuoden 2000* tiedot ovat ennakkollisia. Aluejakona julkaisussa käytetään Euroopan Unionin NUTS –alueluokituksen mukaisia aluetasoja, jotka ovat seutukunta eli NUTS 4 -taso, maakunta eli NUTS 3 -taso ja suuralue eli NUTS 2 -taso.

Kotitalouksien aluetilien julkaisu koostuu kuvaus- ja taulukko-osioista. Julkaisun kuvausosiossa tarkastellaan tilirakennetta, kotitalouksien tuloja ja tulojen uudelleenjaon alueittaisia eroja ja muutoksia tilinpidon aikajakson sisällä, sekä esitellään käytetyt luokitukset, määritelmät ja menetelmät. Julkaisun taulukko-osio on jaettu kolmeen osaan. Ensin yhteenvetotaulukoissa esitetään maakuntien ja suuralueiden ensitulon ja käytettävissä olevan tulon arvot euromääräisinä ja indekseihin. Toisessa osiossa on tilit taloustoiminteen aikasarjana maakunta- ja suuraluetasolla. Lopuksi esitetään taloustoimet ja keskiluvut kunkin tarkasteluvuoden osalta seutukunta-, maakunta- ja suuraluetasolla.

Luvut asukasta kohden on laskettu alueen keskiluvun mukaan. Alueen keskiluku on kyseessä olevan vuoden alun ja lopun väestömäärien keskiarvo, jossa kunkin vuoden alun arvo on edellisen vuoden lopun väestömäärä.

1 Euroopan kansantalouden tilinpitojärjestelmä EKT 1995, Eurostat, 1997
2 Aluetilinpito 1995–1999*, Tilastokeskus, 2001

2 Tilirakenne ja tulokäsitteet

Kotitalouksien aluetilit sisältävät ensitulon jakotilin ja tulojen uudelleenjaon tilin ja niillä esiintyvät EKT 1995:ssä esitetyt jakotaloustoimet. Alla taulussa 1 on kuvattu julkaisussa esitetyt tilit ja taloustoimet.

Julkaisussa ei esitetä kansantalouden tilinpidon kotitaloussektorin tuotanto-, tulonmuodostus- ja yrittäjätulotilejä, käytettävissä olevan tulon ja oikaistun käytettävissä olevan tulon käyttötilejä, luontoismuotoisten tulojen uudelleenjakotiliä, eikä pääomatiliä.

Tilien tasapainoerät ovat kotitalouksien ensitulo ja käytettävissä oleva tulo. Ensitulo mittaa tuotannontekijöiden saamia korvauksia. Käytettävissä olevan tulo aluejakauma eroaa ensitulon jakaumasta tulojen uudelleenjaon seurauksena. Käytettävissä oleva tulo asukasta kohti kuvaa hyvin alueen materiaalista elintasoa, kun aiemmin ainoa alueittainen elintasomittari oli aluetilinpidon arvonlisäys asukasta kohti. Kotitalouksien käytettävissä oleva tulo sopii paremmin alueen elintason arvioimiseen, sillä aluetilinpidon arvonlisäys mittaa alueella tapahtuvaa tuotannollista toimintaa.

Ensitulon jakotili ja tulojen uudelleenjakotili, miljoonaa euroa, koko maa.

ENSITULON JAKOTILI

Käyttö			Resurssit		
D4K	Omaisuusmenot	2 477	B12N	Toimintaylijäämä ja sekatulo	12 024
			D1R	Palkansaajakorvaukset	63 389
			D4R	Omaisuuksut	9 624
B5N	Ensitulo	82 560			

TULOJEN UUDELLENJAON TILI

Käyttö			Resurssit		
D5K	Verot ja veroluonteiset maksut	19 685	B5N	Ensitulo	82 560
D61K	Sosiaaliturvamaksut	17 568	D62R	Sosiaalietuudet	22 511
D7K	Muut tulonsiirrot menona	2 112	D7R	Muut tulonsiirrot tulona	1 112
B6N	Käytettävissä oleva tulo	66 818			

3 Alueellinen rakenne

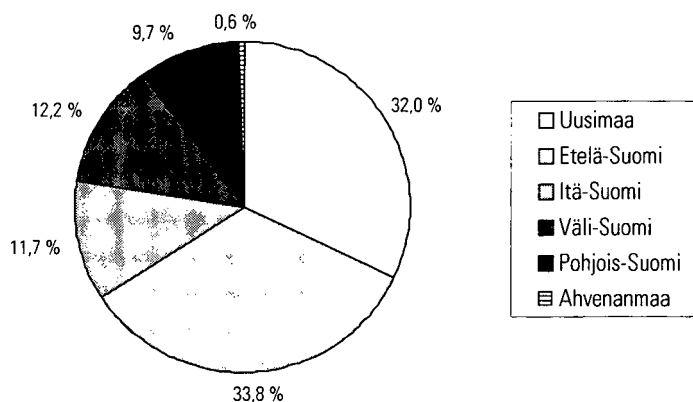
Tässä kuvataan kotitalouksien tilien aluerakennetta lähinnä ensitulon ja käytettävissä olevan tulon käsittein. Yhteenvetotaulukoissa 1.1–1.4 on esitetty näiden tasapainoerien aluerakenne absoluuttisin arvoin, sekä koko maahan ja asukaslukuun suhteutettuna.

3.1 Suuralueet

Suuralue (NUTS 2) on hallinnollisesti tärkeä aluekokonaisuus, jota käytetään varsinkin Euroopan Unionin aluepolitiikassa. Suomi jakautuu kuuteen suuralueeseen, joista Etelä-Suomi ja maantieteellisesti pieni Uusimaa saivat vuonna 2000 yhdessä 66 prosenttia kaikista kotitalouksien käytettävissä olevista tuloista. Ahvenanmaan itsehallintoalue käsitti alle prosentin ja Itä-Suomi, Väli-Suomi ja Pohjois-Suomi kukin noin kymmenesosan koko Suomen käytettävissä olevista tuloista.

Asukasta kohti laskettuna suuralueiden välillä on suuriakin eroja. Ahvenanmaa on suurituloisimpana suuralueena liki 25 prosenttia keskimääräistä tulo-tasoa korkeammalla Uudenmaan tulojen ylittäessä koko maan tason hieman yli 19 prosentilla. Etelä-Suomi (–3,9 %), Väli-Suomi (–9,7 %), Pohjois-Suomi (–10,3 %) ja Itä-Suomi (–11,6 %) alittivat koko maan keskitason mitattuna asukasta kohti lasketulla käytettävissä olevalla tulolla.

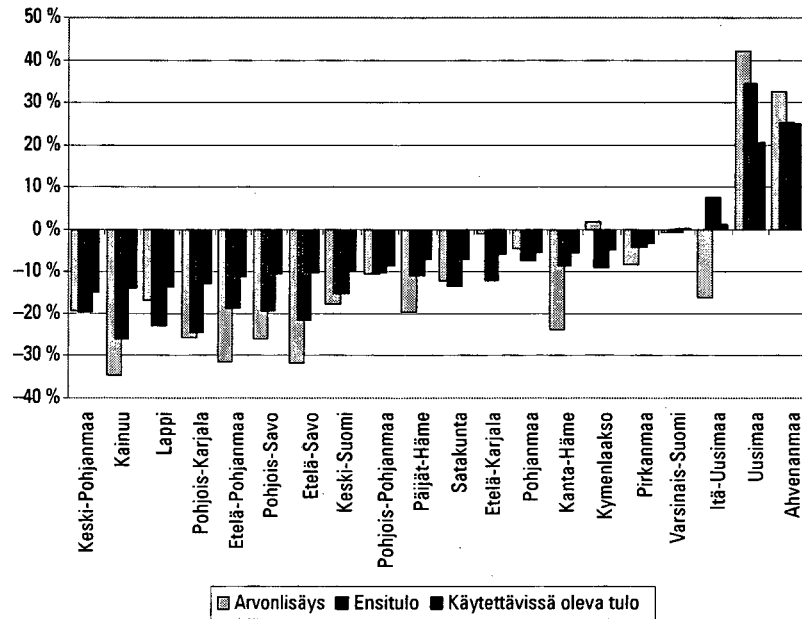
Kuvio 1. Suuralueet käytettävissä olevan tulon mukaan 2000*



3.2 Maakunnat

Ahvenanmaan, Uudenmaan ja Itä-Uudenmaan maakunnat sijoittuvat koko maan keskitason yläpuolelle, kun tarkastellaan suhteellisia eli asukasta kohti laskettuja käytettävissä olevia tuloja. Varsinais-Suomi edusti sekä ensitulon, käytettävissä olevan tulon, että arvonlisäyksen perusteella maan keskiarvoa. Ahvenanmaa ylitti koko maan käytettävissä olevien tulojen keskitason 25 prosentilla ja ensituloissa 25,4 prosentilla. Ensitulon ja käytettävissä olevan tulon pienehköä eroa selittävät lähinnä omaisuustulojen suuri osuus ensituloista ja alhainen kun-

Kuvio 2. Ensitulo, Käytettävissä oleva tulo ja Arvonlisäys maakunnittain asukasta kohti vuonna 2000*, ero koko maan keskiarvoon



nallisverotus. Omaisuustuloja Ahvenanmaalla kertyi vuonna 2000 asukasta kohden 3273 euroa, kun koko maan tasolla vastaava arvo oli 1859 euroa. Uudenmaan korkea ensitulo selittyy lähinnä Suomen suurimmilla palkkatuloilla asukasta kohden. Käytettävissä oleva tulo on kuitenkin vain 20,5 prosenttia maan keskitasoa korkeammalla tasolla, kun ensitulo on 34,3 prosenttia Suomen keskitasoa suurempi. Ensitulon ja käytettävissä olevan tulon välisen eron selittää pääasiassa palkkatulojen progressiivinen verotus.

Itä- ja Pohjois-Suomen maakunnat taas ovat keskimääräisen tulotason alapuolella varsinkin ensitulolla mitattuna. Kainuun, Lapin, Etelä-Savon ja Pohjois-Karjalan ensitulo jää alle 80 prosenttiin koko maan keskimääräisestä ensitulosta. Keski-Pohjanmaalla matala käytettävissä oleva tulo suhteessa ensituloon selittyy lähinnä suhteellisen vähäisillä saaduilla sosiaalietuksilla. Matalin käytettävissä oleva tulo asukasta kohti on Keski-Pohjanmaalla, jossa se on 85,1 prosenttia koko maan keskiarvosta. Lähes samoissa lukemissa ovat Kainuu (85,9 %), Lappi (86,4 %) ja Pohjois-Karjala (87,2 %). Myös Etelä-Pohjanmaa (88,9 %), Pohjois-Savo (89,4 %) ja Etelä-Savo (89,7 %) jäävät kaikki alle 90 prosentin tason. Kuvan 2 esittämän tilanteen voi nähdä myös taulukoista 1.3 ja 1.4, joissa on esitetty maakuntien ensitulo ja käytettävissä oleva tulo suhteessa koko maahan vuosina 1995–2000*.

Aluetilipidon tuotantoa kuvaava arvonlisäys asukasta kohden on ensituloa ja käytettävissä olevaa tuloa huomattavasti suurempi varsinkin alueilla, joilla pääomavaltainen teollisuus on suurta, mikä näkyy esimerkiksi Kymenlaaksossa ja Etelä-Karjalassa. Päinvastainen tilanne, jossa arvonlisäys on paljonkin ensituloa pienempi selittyy tuotantorakenteen ohella eri työssäkäynti- ja asuinmaakunnilla. Tämä näkyy varsinkin Itä-Uudellamaalla, josta työssäkäynti Uudenmaan maakunnan alueella on yleistä.

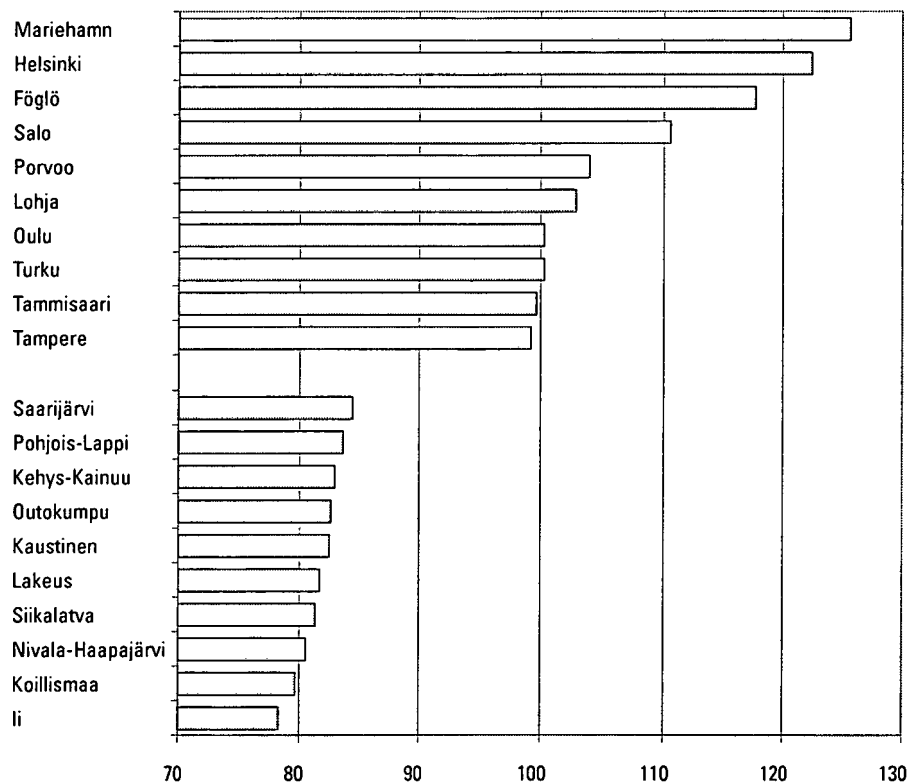
3.3 Seutukunnat

Seutukuntien asukaskohtaisissa tuloissa on nähtävissä jako korkeatuloisiin kaupunkiseutuihin ja matalatuloisiin maaseutualueisiin. Alla olevassa kuvassa (Kuva 3) on käytettävissä oleva tulo kymmenessä matalimman arvon ja kymmenessä korkeimman arvon seutukunnassa vuonna 2000. Kaikki seutukunnat sisältävä kuva on liitteessä 1. Kuviossa tarkastellaan alueiden prosentuaalisia osuuksia koko maan tasosta.

Käytettävissä olevaa tuloa tarkasteltaessa seutukunnista vain kahdeksan ylitti koko maan keskiarvon. Ahvenanmaan seutukunnista Maarianhamina, jossa käytettävissä oleva tulo asukasta kohti on 25,7 prosenttia koko maan keskitasoa suurempi, on maan korkeatuloisin seutukunta. Helsingin (22,4 %), Föglön (17,7 %) ja Salon (10,6 %) seudut ovat myös huomattavasti keskitason yläpuolella. Pohjois- ja Itä-Suomen pienet seutukunnat menestyivät huonoimmin. Ii ja Koillismaa sijoittuvat viimeisiksi alhaisen tulotason, seka- ja omaisuustulojen ja sosiaalietuuksien yhteisvaikutuksesta, näissä seutukunnissa käytettävissä oleva tulo on alle 80% koko maan tasosta.

Ensitulo tarkasteltaessa Kehys-Kainuu oli koko maan tasoon verrattuna matalimmalla tasolla (63,8 %) ja Outokumpu toiseksi heikoin (65,3 %), kun taas Iissä (66,3 %) ja Koillismaassa (66,5 %) ensitulo oli hieman korkeampi. Selvästi tulojen uudelleenjakoa tarkasteltaessa erottuu muun muassa Ilomantsi, jonka ensitulo (65,3 %) suhteessa käytettävissä olevaan tuloon (84,6 %) on matalalla tasolla. Samankaltainen rakenne oli Tornionlaaksossa (66,5 ja 86,1 %). Lakeuden seutu (77,0 ja 81,7 %) sai sosiaalietuuksia 3459 euroa asukasta kohti, joka oli huomattavasti koko maan keskitason (4349 euroa) alapuolella.

Kuvio 3. Käytettävissä oleva tulo asukasta kohti seutukunnittain 2000*



4 Aluerakenteen muutokset 1995–2000*

Vuodesta 1995 vuoteen 2000 kotitalouksien käytettävissä olevat tulot ovat kasvaneet voimakkaasti. Käytettävissä oleva tulo on kasvanut nimellisesti keskimäärin 5,8 prosentin vuosivauhtia, kun mukaan lasketaan luovutusvoitot ja optioetuudet. Alueittaisissa kasvuluvuissa on nähtävissä suuriakin eroja. Tarkasteltaessa absoluuttisia arvoja havaitaan, että erityisesti Uudellamaalla käytettävissä olevat tulot ovat kasvaneet nopeammin kuin koko maassa. Vuosikymmenen voimakkaat väestörakenteen muutokset selittävät osaltaan absoluuttiset kasvuluvut. Todellista materiaalisen elintason muutosta alueella kuvaavat paremmin väkilukuun suhteutetut arvot.

Alueiden jakotaloustoimien ja tasapainoerien kasvua on seuraavaksi tarkasteltu indeksillä, joka on laskettu seuraavaa kaavaa käyttäen.

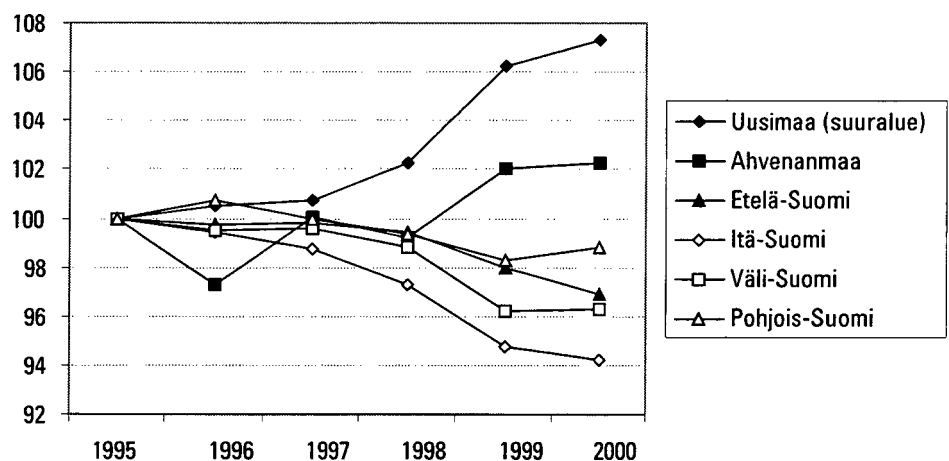
$$D_i^{2000} = (TT_i^{2000} / TT_i^{1995}) / (TT_{kt}^{2000} / TT_{kt}^{1995}) * 100$$

Indeksi D_i on alueen i taloustoimen TT vuosien 2000 ja 1995 välinen suhde, jaettuna koko maan vastaavalla suhteella. Indeksien arvo antaa siis alueen i taloustoimen kasvun suhteutettuna koko maan kasvuun. Lasketut indeksiarvot ensitulon ja käytettävissä olevan tulon osalta ovat taulukoissa 1.7 ja 1.8.

4.1 Suuralueet

Tarkasteltaessa indeksin avulla suuraluekohtaisia kasvulukuja vuodesta 1995 vuoteen 2000 havaitaan, että Uudenmaan tulot ovat nousseet voimakkaimmin sekä absoluuttisesti (112,8), että asukaslukuun suhteutettuna (107,3). Ahvenanmaa (103,1 ja 102,2) ylittää myös koko maan keskitason. Sen sijaan Itä-Suomi on jäänyt keskimääräisestä kasvusta huomattavasti jälkeen (90,0 ja 94,2). Väli-Suomi (94,4 ja 96,3), Etelä-Suomi (96,1 ja 96,9) ja Pohjois-Suomi (97,5 ja 98,8) ovat jääneet vain hieman koko maan kasvuluvuista.

Kuvio 4. Käytettävissä olevan tulon kehitys suuralueittain 1995–2000*, koko maa=100



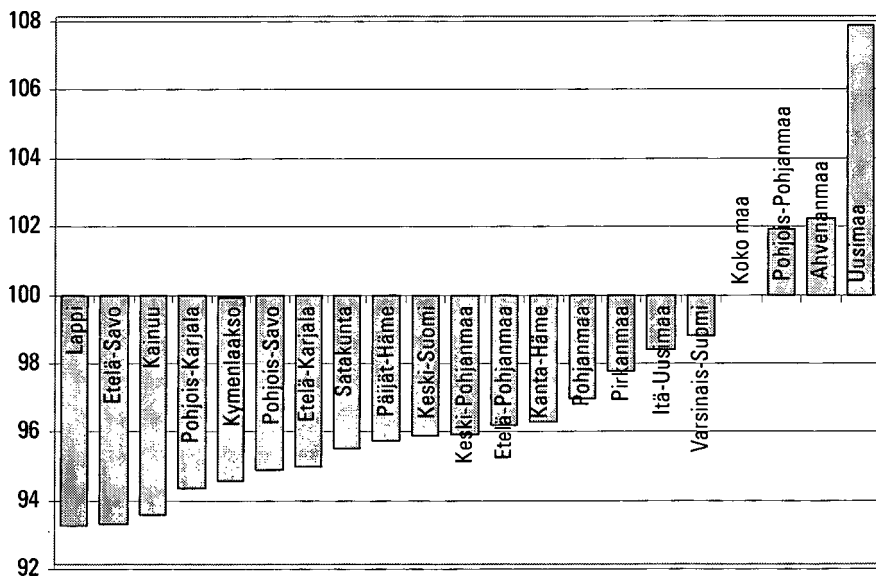
4.2 Maakunnat

Käytettävissä olevan tulon muutokset asukasta kohti vuodesta 1995 vuoteen 2000* esitetään kuvassa viisi. Uudenmaan kasvu on ollut selvästi vahvinta koko maan kehitykseen suhteutettuna. Indeksien arvo 107,9 kertoo Uudenmaan käytettävissä olevan tulon kasvun olevan koko maan keskimääräistä kasvua nopeampaa. Varsinkin omaisuustulojen (134,8) kasvu on ollut ripeää ja tästä luovutusvoittojen osuus on ollut suuri. Myös volyymiltaan suurin tuloerä, palkansaajakorvaukset (103,0), on noussut koko maan keskitasoa nopeammin. Ainoastaan sosiaalietuuksien kehitys (95,2) on koko maan kehityksestä jäljessä ja jopa negatiivinen.

Ahvenanmaa ja Pohjois-Pohjanmaa ovat myös kasvattaneet tulotasoaan, käytettävissä olevan tulon indeksiarvon ollessa Ahvenanmaalla (102,2) ja Pohjois-Pohjanmaalla (101,9). Ahvenanmaalla sekatalo ja toimintaylijäämä sai indeksiarvon 106,5 ja Pohjois-Pohjanmaalla palkansaajakorvaukset arvon 103,5, muuten molemmissa maakunnissa taloustoimien kasvu oli lähellä koko maan kasvua. Pohjois-Pohjanmaan suotuisaan kasvuun vaikuttaa myös omaisuustulojen kehitys (100,0).

Muut maakunnat kasvoivat hitaammin kuin koko maa keskimäärin. Itä-Suomen maakunnat ja Lappi jäivät selvästi keskimääräisen kasvun taakse. Lapin ja Etelä-Savon indeksiluvut 93,3 ja Kainuun arvo 93,6 kertovat käytettävissä olevan tulon kasvun asukasta kohti olleen näissä maakunnissa selvästi koko maata hitaampaa. Palkansaajakorvausten kehitys oli Lapissa (91,2), Kymenlaaksossa (92,8) ja Kainuussa (92,8) selvästi koko maata heikompi. Sekatulon ja toimintaylijäämän kasvu jäi selvimmän jälkeen koko maan keskitasosta Pohjanmaalla (92,5).

Kuvio 5. Asukasta kohti lasketun käytettävissä olevan tulon kehitys maakunnittain 1995–2000, koko maa=100



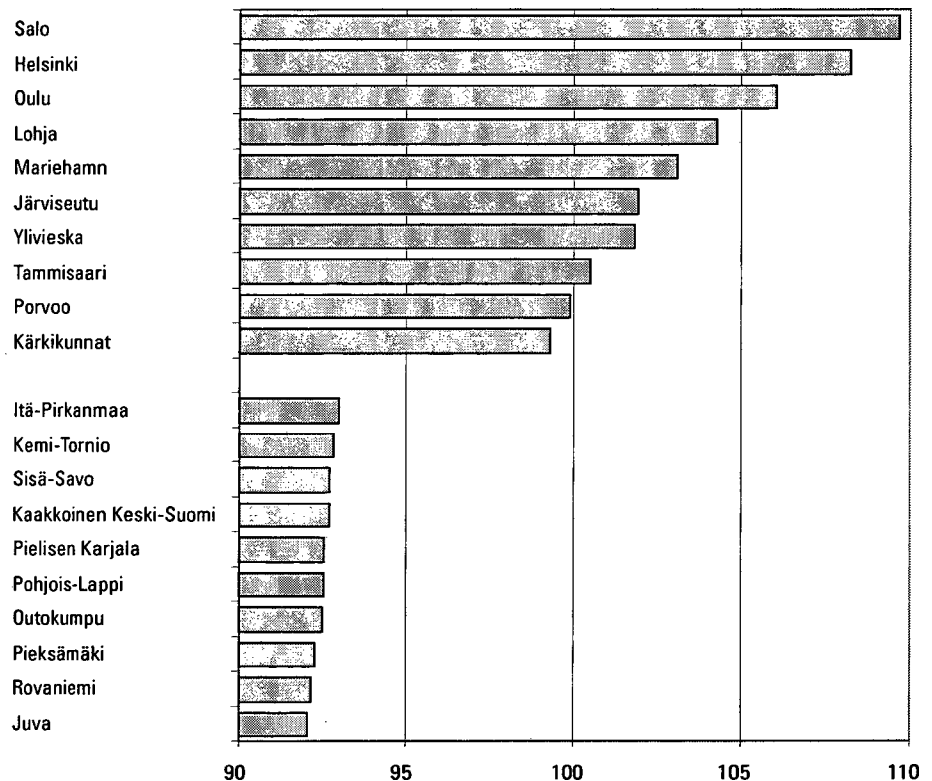
4.3 Seutukunnat

Salon seutu on kasvanut alueelle keskittyneen sähköteknisen teollisuuden vauhdittamana. Se oli vuodesta 1995 vuoteen 2000 voimakkaimmin kasvanut seutukunta mitattuna käytettävissä olevan tulon asukasta kohti lasketulla muutoksella, indeksiarvolla 109,7. Kasvua kertyi lähinnä palkkatulojen noususta (122,6) ja näissä optioetuedet olivat erittäin merkittävänä tekijänä. Myös Helsingin, Oulun ja Lohjan seudut ovat kasvaneet koko maata nopeammin. Näissä seutukunnissa varsinkin omaisuustulojen, mutta myös palkka- ja sekatulon kasvunopeus on ollut suuri.

Uudenmaan seutukunnista myös Tammisaari kasvoi ripeästi, ainoastaan palkansaajakorvauksissa (93,4) se jäi selvästi jälkeen maakunnan kehityksestä (103,0). Nopeaa kasvua ovat pitäneet myös pienet Pohjanmaan seutukunnat Järviseuu (102,0) ja Ylivieska (101,9), joissa käytettävissä olevan tulon kasvun tekijät ovat lähinnä palkansaajakorvaukset ja omaisuustulot.

Kaikissa kymmenessä heikoimmin kasvaneessa seutukunnassa omaisuustulojen kehitys jäi selvästi jälkeen koko maan keskimääräisestä tasosta. Rovaniemen, Pieksämäen ja Pohjois-Lapin, Kemi-Tornion ja Pielisen Karjalan seuduilla palkansaajakorvauksien kasvu jäi koko maata hitaammaksi. Taloustoimen indeksiluku oli näissä seutukunnissa keskimäärin 90. Sekatulon ja toimintaylijäämän kasvuvauhti oli varsinkin Juvan (90,6), Pieksämäen (91,4) ja Kaakkoisen Keski-Suomen (90,4) kunnissa keskimääräistä huonompi. Maakuntansa kehityksestä poikkesivat negatiivisesti lisäksi Föglön (94,0) ja Loviisan (93,5) seudut. Molemmat seutukunnat jäivät maakuntaan verraten jälkeen sekä sekataloissa ja toimintaylijäämässä, että omaisuustuloissa. Liitteessä 2 on kuvattu kaikkien seutukuntien käytettävissä olevan tulon kehitys vuosina 1995–2000*.

Kuvio 6. Asukasta kohti lasketun käytettävissä olevan tulon kehitys seutukunnittain 1995–2000, koko maa=100



5 Luokitukset, määritelmät ja laskentamenetelmät

5.1 Alueet

Koko kansantalous jaetaan kotitalouksien aluetilinpidoissa varsinaiseen alueeseen ja ulkoalueeseen. Ulkoalue muodostuu maan talousalueen osista, joita ei voida suoraan liittää mihinkään yksittäiseen alueeseen. Kotitalouksien aluetileissä ulko-alue käsittää Suomen edustustot ja konsulaatit ulkomailla ja varsinainen alue muun Suomen, lukuunottamatta muiden maiden Suomessa pitämiä edustustoja. Tilinpidossa varsinainen kansantalous luokitellaan Euroopan Unionin NUTS -alueluokituksen mukaan osa-alueisiin. Siinä sovelletaan tilinpidon viimeisenä tarkasteluvuonna, eli vuonna 2000 voimassa ollutta alueluokitusta koko julkaisun aikajaksolla (1995–2000*). Suomen aluejaossa suuralueet muodostavat NUTS2-, maakunnat NUTS3- ja seutukunnat NUTS4-tason. Kartassa (Kartta 1) on kuvattu Suomen seutu- ja maakunnat.

5.2 Kotitaloudet

Kotitalouksien alueelliset tilit lasketaan alueella vakinaisesti asuvien kotitalouksien perusteella. Kotitalouksien taloustoimet kohdennetaan alueelle, joka on niiden taloudellisen mielenkiinnon keskus. Taloudellisen mielenkiinnon keskus on kotitalouksilla se alue, jossa ne asuvat eikä se, missä ne ovat töissä.

Kotitaloudet sektorina (S14) koostuu

- a) yksilöistä tai yksilöryhmistä, joiden pääasiallinen toiminta on kulutus tai jotka tuottavat tuotteita tai palveluja omaan loppukäyttöön.
- b) muista kuin yritysmäisinä yhteisöinä pidetyistä yksityisistä elinkeinonharjoittajista ja yhtiökumppanuuksista, joilla ei ole itsenäistä oikeudellista asemaa ja jotka ovat markkinatuottajia.
- c) henkilöistä, jotka asuvat pysyvästi laitoksissa ja joilla on vähän tai ei lainkaan itsenäistä toiminta- tai päätösvaltaa taloudellisissa asioissa.
- d) kotitalouksia palvelevista voittoa tavoittelemattomista yhteisöistä, joilla ei ole itsenäistä oikeudellista asemaa, tai joilla sellainen on, mutta joiden merkitys on vähäinen. (EKT 1995, 2.76.)

5.3 Alueelliset laskentamenetelmät

Tilinpidon laadinnassa on käytetty useita menetelmiä taloustoimeen liittyvien muuttujien lähdetietojen saatavuudesta ja luonteesta johtuen. Laskentamenetelmät jaetaan pääpiirteissään kolmeen osaan. Nämä ovat osista kokonaisuuteen, kokonaisuudesta osiin ja sekamenetelmät.

Osista kokonaisuuteen on tarkin menetelmä. Siinä taloustoimen alueellinen arvo lasketaan summaamalla. Koko maan tasolle summatut luvut saattavat erota kansantalouden tilinpidon arvosta. Tällöin aluetalouksien taloustoimet tasoite-

taan kansantalouden tilinpidon tasolle kertoimella, joka on kyseisen taloustoimen kansantalouden tilinpidon arvo jaettuna lasketulla taloustoimen aluesummalla.

$$K = TT^{kt} / \sum_i TT_i^{at}$$

Kerroin K on kansantalouden tilinpidon taloustoimen arvo (TT^{kt}) jaettuna alueiden i vastaavan taloustoimen (TT_i^{at}) aluesummalla.

Muodostettaessa arvoja kokonaisuudesta osiin -menetelmällä, koko maan arvo alueellistetaan sopivan indikaattorin mukaan valitulle aluetasolle. Näin saatu arvo on kuitenkin vain arvio oikeasta aluejakaumasta indikaattorin korrelaation kuvattavaan ilmiöön määrätessä, kuinka tarkasti oikeaa aluejakaumaa sillä pystytään kuvaamaan.

Sekamenetelmät yhdistävät edellä mainittuja menetelmiä esimerkiksi siten, että ensin käytetään osista kokonaisuuteen menetelmää lukujen muodostamiseksi maakuntatasolle, josta luvut jaetaan tietyn indikaattorin mukaan pienemmille aluekokonaisuuksille, esimerkiksi seutukunnille.

6 Taloustoimet, tietolähteet ja laskelmien kulku

Lähteenä kotitalouksien aluetilinpidoissa on ollut pääasiassa Verohallinnon toimittama tulonsaajakohtainen verotusrekisteri. Verotusrekisteristä aluekokonaisuuksien arvot on voitu muodostaa osista kokonaisuuteen –menetelmällä. Lisäksi on käytetty useita muita lähdeaineistoja taloustoimien aluerakenteen muodostamiseksi, näistä merkittävimpinä asuntokanta, kulutustutkimus, ajoneuvorekisteri, työtapaturmatilasto, Kelan rekisterien pohjalta muodostetut aineistot ja kuntien talous- ja toimintatilasto.

Toimintaylijäämä ja sekatalo (B13N)

Toimintaylijäämä käsittää laskennallisen asuntotulon omasta asunnosta. Laskennallisen asuntotulon määrittämisessä on käytetty kokonaisuudesta osiin –menetelmää, jossa kunnan asuntokannan ja keskimääräisen vuokratason perusteella alueellistetaan koko maan asuntotulo alueille.

Sekatalo on tuloa, jonka alueen kotitaloudet saavat yhtiöittämättömistä yrityksistä ja tuotannosta omaan käyttöön. Taloustoimi sisältää siis ammatinharjoittamisesta ja yksityisyrittäjästä saatavan tulon, tuotannon omaan käyttöön ja vuokratulot. Sekatulo on muodostettu pääasiassa verotusrekisteristä. Omaan käyttöön tarkoitettujen tuotannon aluejakauma on muodostettu maataloustuotteiden osalta sekamenetelmin ja metsästyksen, kalastuksen ja rakentamisen osalta kokonaisuudesta osiin –menetelmällä.

Palkansaajakorvaukset (D1R)

Palkansaajakorvaukset määritellään työnantajan työntekijälle maksamiksi rahamääräisiksi tai luontoismuotoisiksi kokonaiskorvauksiksi tilinpitojakson aikana tehdystä työstä. Palkat ja palkkiot on saatu tulonsaajakohtaisesta verotusrekisteristä, jolloin aluekokonaisuuksien arvot on muodostettu osista kokonaisuuteen –menetelmällä. Poikkeuksena varusmiesten päivärahat, joiden alueellistamiseen käytettiin indikaattorina työssäkäyntitilaston varus- ja siviilipalvelusmiesten kotikuntaa. Sosiaaliturvamaksut kohdennettiin aluetasolle kansantalouden tilinpidon kokonaismäärästä palkkatulojen suhteessa. Verotusrekisteristä lasketut työsuhdeoptiot on kotitalouksien aluetilinpidoissa lisätty tähän taloustoimeen.

Omaisuuksien tulot (D4R)

Omaisuuksien tulot ovat tuloja, joita rahoitusvarojen tai aineellisten valmistamattomien varojen omistaja saa korvaukseksi sijoittaessaan tai antaessaan aineellisen valmistamattoman varan toisen institutionaalisen yksikön käyttöön. Omaisuus-tuloon sisältyy saadut osingot ja korot, osingot yhtymistä, vakuutusnottajien omaisuus-tulo eli laskennallinen tulo henki- ja eläkevakuutuksesta, maanvuokrat ja yrittäjä-tulon otot yritysmäisistä yhteisöistä. Omaisuus-tulot saadaan pääosin verotusrekisteristä. Laskennallinen tulo henki- ja eläkevakuutuksista on alueellistettu väkiluvun suhteessa tarkemmille aluetasolle. Luovutusvoitoista ja luovutustappioista saatiin alueittaiset tiedot verotusrekisteristä.

Omaisuuksien menot (D4K)

Taloustoimeen kuuluvat korkomenot (asunto-, opinto-, kulutus- ja tulonhankkimislainojen korot) ja maanvuokrat. Kulutusluottojen korkoihin sovellettiin se-

kamenetelmää siten, että kulutustutkimuksesta johdettiin suuraluekohtaiset arvot, jotka alueellistettiin kuntatasolle väkiluvun suhteessa. Maanvuokrat alueellistettiin myös sekamenetelmällä kulutustutkimuksen ja verotusrekisterin tietojen pohjalta. Muiden erien kohdalla arvot aluetasolle saatiin verotusrekisteristä osista kokonaisuuteen -menetelmää käyttäen.

Ensitulo (B5N)

Ensitulo kuvaa kotitalouksien tuloja, jotka ne saavat suorasta osallistumisestaan tuotantoon ja rahoitusvarojen ja aineellisten valmistamattomien varojen omistaja saa korvaukseksi rahoitusvarojen järjestämisestä tai aineellisten valmistamattomien varojen antamisesta toisen institutionaalisen yksikön käytettäväksi. (EKT 1995, 8.22.)

$$B5N = B13N + D1R + D4R - D4K$$

Ensitulo, netto (B5N) muodostuu tasapainoerästä toimintaylijäämä ja sekatulo (B13N) ja jakotaloustoimista palkansaajakorvaukset (D1R), omaisuustulot (D4R) ja omaisuusmenot (D4K).

Verot ja veroluonteiset maksut (D5K)

Tulo-, varallisuus- ym. juoksevat verot kattavat kaikki rahamääräiset tai luontoismuotoiset pakolliset, vastikkeettomat maksut, joita julkisyhteisöt ja ulkomaat perivät jaksottain institutionaalisten yksiköiden tuloista ja varallisuudesta sekä eräät jaksottaiset verot, jotka määräytyvät muiden kuin tulojen tai varallisuuden perusteella.

Varallisuus-, tulo- ja pääomaverot muokattiin verotusrekisterin maksuunpanoperusteisista arvoista kansantalouden tilinpidon käyttämiin kassaperusteisiin lukuihin. Ajoneuvoverot muodostettiin osista kokonaisuuteen ja dieselverot kokonaisuudesta osiin -menetelmällä ajoneuvorekisteristä. Kiinteistövero saatiin sekamenetelmällä alueellistamalla tulonjakotilaston suuraluekohtaiset verokeretyvät kunnille mökkikannan, verotusrekisterin kiinteistöjen verotusarvon ja kuntien kiinteistöveroprosenttien mukaan. Kalastukseen ja metsästyksen liittyvät lupamaksut alueellistettiin sekamenetelmin.

Sosiaaliturvamaksut (D61K)

Sosiaaliturvamaksuihin luetaan työnantajien ja palkansaajien todelliset ja laskennalliset sosiaaliturvamaksut. Työnantajan sosiaaliturvamaksut ovat samat kuin taloustoimessa D1R, työntekijän maksut saatiin verotusrekisteristä.

Sosiaalietuudet (D62R)

Sosiaalietuudet ovat julkisyhteisöjen tai kotitalouksia palvelevien voittoa tavoittelemattomien yhteisöjen kotitalouksille maksamia rahamääräisiä tulonsiirtoja, joiden tarkoituksena on keventää erilaisista riskeistä ja tarpeista kotitalouksille aiheutuvaa taloudellista taakkaa. Saatuihin sosiaalietuuksiin kuuluvat mm. rahamääräiset eläkkeet, päivärahat ja muut etuudet, joita julkisyhteisöt, yritykset tai voittoa tavoittelemattomat yhteisöt maksavat kotitalouksille.

Sosiaalietuudet saadaan pääasiassa verotusrekisteristä verollisten ja Kansaneläkelaitoksen rekisteristä ja kuntien talous- ja toimintatilastosta verovapaiden etuuksien tapauksessa. Vuosien 1995–1998 osalta osa verottomista etuuksista saatiin vain suuralue (NUTS 2) -tasolla, joista ne alueellistettiin pienem-

mille aluetasoisille vastaavien muuttujien vuoden 1999 jakaumasta, ottaen huomioon kuntien väestömäärien muutokset.

Muut tulonsiirrot tulona (D7R) ja menona (D7K)

Taloustoimi sisältää kotitalouksien itse ottamista vahinkovakuutuksista saamat korvaukset ja maksut, lukuunottamatta henkivakuutuksia. Se sisältää myös sellaisia sekalaisia tulonsiirtoja kunnilta, voittoa tavoittelemattomilta yhteisöiltä, valtiolta ja ulkomailta, joita ei ole voitu aiempiin taloustoimiin sisällyttää. Vakuutusmaksut alueellistettiin kokonaisuudesta osiin –menetelmällä, käyttäen useita kyseessä olevaa vakuutusmaksua kuvaavia indikaattoreita.

Kuntien tulonsiirtojen aluejakauman määrittämiseksi käytettiin kuntien taloustilastoa, jolloin arvot saatiin kunnittain. Valtion tulonsiirroissa kotitalouksille käytettiin sekamenetelmää, jossa maakunnittain saadut arvot alueellistettiin kunnille eri indikaattoreiden avulla. Tulonsiirrot valtiolle koostui sakkomaksuisista, jotka saatiin kunnittain Tilastokeskuksesta. Muiden tulonsiirtojen alueellistamisessa käytettiin lähinnä kokonaisuudesta osiin –menetelmää.

Käytettävissä oleva tulo (B6N)

Käytettävissä oleva tulo kuvaa sitä osaa kotitalouksien tuloista, joka vähennyksien (verojen, ym. maksujen) ja tulojen uudelleenjaon jälkeen kotitaloudelle jää käytettäväksi säästöön tai kulutukseen.

$$B6N = B5N + D62R + D7R - D5K - D61K - D7K$$

Käytettävissä oleva tulo, netto (B6N) muodostuu tasapainoerästä ensitulo (B5N) ja jakotaloustoimista verot ja veroluonteiset maksut (D5K), sosiaaliturvamaksut (D61K), sosiaalietuudet (D62R), muut tulonsiirrot menona (D7K) ja muut tulonsiirrot tulona (D7R).

7 Vertailtavuus muihin tilastoihin

Kansantalouden tilinpito. Kotitalouksien aluetilit ovat kansantalouden tilinpidon kotitaloussektorin tilien laajennus, joten taloustoimien arvot ovat koko maan tasolla samat ja käytössä ovat myös samat Euroopan kansantalouden tilinpitojärjestelmään pohjautuvat käsitteet ja määritelmät. Alueellisen rakenteen muodostamiseksi on jouduttu käyttämään laajaa lähdeaineistojen kirjoa, jotka osin poikkeavat kansantalouden tilinpidon lähteistä. Taloustoimille saadut arvot on muokattu kansantalouden tilinpidon lukuja vastaaviksi, jolloin kotitalouksien aluetilinpidon tiedoista saadaan vertailukelpoiset kansantalouden tilinpidon kanssa.

Kotitalouksien aluetilien luvut poikkeavat kansantalouden tilinpidosta työsuhdeoptioiden ja luovutusvoittojen osalta. Työsuhdeoptiot ja luovutusvoitot on jätetty kansantalouden tilinpidossa ensitulon jakotilin ulkopuolelle. Ne on otettu mukaan kotitalouksien aluetilinpitoon siten, että työsuhdeoptiot sisältyvät palkansaajakorvauksiin ja luovutusvoitot omaisuustuloihin. Koko maan tasolla kotitalouksien aluetilinpidon palkansaajakorvaukset ja omaisuustulot poikkeavat kansantalouden tilinpidon arvoista.

Tulot työsuhdeoptioista ja luovutusvoitot, miljoonaa euroa

	1995	1996	1997	1998	1999	2000
Tulot työsuhdeoptioista				168	874	997
Luovutusvoitot - tappiot	563	595	1131	1606	2568	3509

Aluetilinpito. Aluetilinpito tarkastelee tuotantoa ja siihen liittyviä taloustoimia tuotantoyksikön sijaintipaikan mukaan, kun kotitalouksien aluetileillä tarkastellaan kotitalouksien tuloja tulonsaajan kotikunnan mukaan. Kotitalouksien aluetilin palkansaajakorvausten alueellinen jakauma poikkeaa aluetilinpidosta, koska aluetilinpidossa palkansaajakorvaukset lasketaan toimipaikan sijaintialueen mukaan. Kotitalouksien aluetileillä palkansaajakorvaukset alueellistetaan palkansaajan kotipaikan mukaan.

Tulonjakotilasto. Tilastokeskuksen tulonjakotilasto kuvaa kotitalouksien käytävissä olevia tuloja. Tilaston tietosisältö perustuu YK:n tulonjakotilastosuositukseen, joka eroaa jossain määrin Euroopan kansantalouden tilinpitojärjestelmän ohjeistuksesta. Käytetyissä menetelmissä ja käsitteissä on paljon eroja, esimerkiksi omaisuustulojen käsite ei ole sama. Tulonjakotilastossa ei ole kotitalouksien aluetileihin sisältyviä laitostalouksia, eikä kaikkia kuolinpesien tuloja ole voitu tulonjakotilastossa kohdistaa kotitalouksille.

Maksetut tuloverot kirjataan kotitalouksien aluetilinpidossa kassaperusteisina, mutta ajoituskorjattuina ja muut välittömät verot kassaperusteisina, kun tulonjakotilastossa verotiedot kirjataan maksuunpanoperusteisina. Työnantajan sosiaaliturvamaksuja, omatoimista rakentamista, kulutusluottojen korkomenoja, tulonsiirtoja voittoa tavoittelemattomille yhteisöille ja ulkomaille ja maanvuokria ei tulonjakotilastossa käsitellä lainkaan. Kotitalouksien aluetilinpito taas ei sisällä kotitalouksien välisiä tulonsiirtoja.

Kort beskrivning av de regionala kontona för hushållssektorn

De regionala kontona för hushållssektorn består av kontot för allokering av primära inkomster och kontot för fördelning av sekundära inkomster. De är regionala presentationer av motsvarande konton i samhällsekonomin. Uppgifterna i de regionala kontona för hushållssektorn avviker emellertid från nationalräkenskaperna i fråga om inkomster av överlåtelsevinster och anställningsoptioner. Överlåtelsevinsterna har i de regionala kontona för hushållssektorn lagts till kapitalinkomsterna och optionsförmånerna till löntagarsättningarna. Värdena i euro anges i kapitel 6.

Den regionala indelningen följer Europeiska unionens NUTS-indelning. De regionala nivåerna i publikationen är: ekonomisk region (NUTS 4), landskap (NUTS 3) och storområden (NUTS 2). I sammandragstabellerna (tabellerna 1.3–1.8) beskrivs utvecklingen av storområdenas och landskapens primära inkomster och disponibla inkomster med hjälp av index. Uppgifterna i tabellerna anges också per invånare. I tabell 2 visas omfördelningstransaktioner efter landskap och storområde som en tidsserie och i den sista tabellen landskapens och storområdenas transaktioner och medelfolkmängden per år.

Den primära inkomsten fungerar som balanseringspost för kontot för allokering av primära inkomster och den räknas ut genom summering av driftsöverskottet och den sammansatta förvärvsinkomsten, löntagarsättningarna och kapitalinkomsterna med avdrag för kapitalutgifterna. Den disponibla inkomsten fungerar som balanseringspost för kontot för fördelning av sekundära inkomster. Den erhålls genom att skatter och avgifter av skattenatur, sociala avgifter och andra löpande transfereringar i form av utgifter dras av från den primära inkomsten. Till resultatet adderas sociala förmåner och andra löpande transfereringar i form av inkomster. Den disponibla inkomsten per capita är en bra mätare då levnadsstandarden i ett område granskas. Med hjälp av regionala konton för hushållssektorn allokeras hushållens transaktioner till det område där hushållen bor, och inte nödvändigtvis till det område där hushållsmedlemmarna arbetar.

I kapitel 3 beskrivs den regionala strukturen i Finland år 2000*. I figur 1 visas storområdenas disponibla inkomst, i figur 2 förädlingsvärdet i de regionala räknenskaperna, den primära inkomsten och den disponibla inkomsten per capita jämfört med medeltalet för hela landet och i figur 3 den disponibla inkomsten per capita efter ekonomisk region. En granskning av den disponibla inkomsten visar att landskapen Åland och Nyland ligger klart över medeltalet för hela landet. I bilaga 1 presenteras värdet av den disponibla inkomsten i samtliga ekonomiska regioner räknat per invånare då hela landets nivå har definierats som hundra.

I kapitel 4 beskrivs förändringar i den regionala strukturen från år 1995 till år 2000 med indexvärdena D_i , där D_i är relationen mellan transaktionen TT år 2000 och år 1995 dividerad med motsvarande relation för hela landet. I figurerna 4–6 granskas regionernas disponibla inkomster per capita med indexvärdena i fråga. Figurerna visar att utvecklingen är kraftigast i landskapet Nyland. I bilaga 2 presenteras tillväxten i samtliga ekonomiska regioner med hjälp av indexet.

TAULUKKO 1

Yhteenvetotaulut 1995-2000 maakunnittain ja suuralueittain*

TAULUKKO 1.1 Ensitulo ja ensitulo asukasta kohti suuralueittain ja maakunnittain 1995-2000*

alue	aluenimi	Ensitulo, miljoonaa euroa					Ensitulo per asukas, euroa						
		1995	1996	1997	1998	1999	2000*	1995	1996	1997	1998	1999	2000*
0	Koko maa	58 633	61 001	65 660	70 852	76 374	82 560	11 479	11 904	12 775	13 748	14 786	15 950
1	Uusimaa	18 746	19 712	21 384	23 641	26 622	29 429	14 396	14 945	16 005	17 462	19 415	21 219
01	Uusimaa (maakunta)	17 662	18 594	20 163	22 331	25 208	27 903	14 529	15 089	16 143	17 638	19 654	21 503
20	Itä-Uusimaa	1 083	1 119	1 221	1 309	1 414	1 526	12 536	12 902	14 019	14 927	15 956	17 084
2	Etelä-Suomi	20 105	20 852	22 370	24 008	25 380	27 027	11 104	11 503	12 326	13 210	13 948	14 840
02	Varsinais-Suomi	5 055	5 277	5 675	6 117	6 588	7 075	11 651	12 095	12 935	13 855	14 827	15 852
04	Satakunta	2 600	2 662	2 851	3 034	3 124	3 286	10 614	10 915	11 747	12 567	13 013	13 778
05	Kanta-Häme	1 799	1 852	1 988	2 119	2 263	2 398	10 909	11 231	12 052	12 846	13 711	14 514
06	Pirkanmaa	4 839	5 086	5 482	5 990	6 378	6 830	11 105	11 603	12 436	13 514	14 308	15 232
07	Päijät-Häme	2 111	2 162	2 345	2 490	2 621	2 798	10 644	10 919	11 859	12 602	13 278	14 179
08	Kymenlaakso	2 184	2 256	2 381	2 507	2 602	2 718	11 332	11 759	12 464	13 183	13 750	14 456
09	Etelä-Karjala	1 515	1 556	1 649	1 750	1 804	1 920	10 830	11 169	11 868	12 638	13 099	13 988
3	Itä-Suomi	6 720	6 879	7 339	7 692	8 006	8 470	9 515	9 782	10 497	11 081	11 624	12 392
10	Etelä-Savo	1 683	1 718	1 848	1 925	1 999	2 094	9 643	9 894	10 718	11 250	11 791	12 460
11	Pohjois-Savo	2 522	2 614	2 795	2 935	3 053	3 241	9 755	10 130	10 864	11 466	11 997	12 813
12	Pohjois-Karjala	1 631	1 652	1 761	1 844	1 937	2 072	9 182	9 348	10 021	10 573	11 192	12 043
18	Kainuu	883	895	936	988	1 016	1 063	9 249	9 444	9 978	10 660	11 097	11 753
4	Väli-Suomi	7 160	7 424	8 001	8 508	8 879	9 513	10 134	10 516	11 342	12 077	12 625	13 554
13	Keski-Suomi	2 611	2 730	2 944	3 159	3 297	3 515	10 124	10 558	11 346	12 152	12 665	13 476
14	Etelä-Pohjanmaa	1 917	1 952	2 119	2 250	2 358	2 531	9 511	9 744	10 637	11 354	11 954	12 902
15	Pohjanmaa	1 939	2 022	2 169	2 292	2 374	2 556	11 130	11 608	12 445	13 158	13 657	14 742
16	Keski-Pohjanmaa	694	719	769	807	850	911	9 508	9 879	10 617	11 180	11 831	12 749
5	Pohjois-Suomi	5 513	5 742	6 138	6 546	6 978	7 575	9 895	10 280	10 982	11 729	12 527	13 601
17	Pohjois-Pohjanmaa	3 548	3 742	4 046	4 349	4 690	5 207	9 988	10 464	11 265	12 072	12 971	14 310
19	Lappi	1 964	2 000	2 093	2 197	2 288	2 368	9 730	9 951	10 473	11 104	11 706	12 264
6	Ahvenanmaa	363	364	400	429	476	513	14 400	14 445	15 786	16 822	18 557	19 935
21	Ahvenanmaa	363	364	400	429	476	513	14 400	14 445	15 786	16 822	18 557	19 935

Koko maa sisältää ulko-alueen, jolloin alueiden arvot eivät summaudu koko maahan

TAULUKKO 1.2 Käytettävissä oleva tulo ja käytettävissä oleva tulo asukasta kohti suuralueittain 1995-2000*

alue	aluenimi	Käytettävissä oleva tulo, miljoonaa euroa					Käytettävissä oleva tulo per asukas, euroa						
		1995	1996	1997	1998	1999	2000*	1995	1996	1997	1998	1999	2000*
0	Koko maa	50 481	51 064	55 313	58 836	63 666	66 818	9 883	9 965	10 762	11 417	12 325	12 909
1	Uusimaa	14 298	14 676	16 091	17 558	19 945	21 350	10 981	11 127	12 043	12 969	14 546	15 393
01	Uusimaa (maakunta)	13 421	13 784	15 122	16 528	18 841	20 184	11 040	11 186	12 107	13 055	14 690	15 555
20	Itä-Uusimaa	877	892	970	1 030	1 105	1 165	10 147	10 290	11 130	11 737	12 464	13 044
2	Etelä-Suomi	17 762	17 881	19 352	20 474	21 810	22 602	9 810	9 864	10 663	11 265	11 986	12 411
02	Varsinais-Suomi	4 357	4 411	4 799	5 118	5 550	5 784	10 042	10 109	10 939	11 592	12 492	12 959
04	Satakunta	2 354	2 348	2 539	2 654	2 774	2 859	9 608	9 625	10 463	10 992	11 555	11 985
05	Kanta-Häme	1 602	1 601	1 734	1 818	1 956	2 018	9 712	9 710	10 510	11 023	11 848	12 214
06	Pirkanmaa	4 257	4 334	4 690	5 047	5 378	5 593	9 768	9 886	10 641	11 386	12 064	12 473
07	Päijät-Häme	1 901	1 888	2 054	2 149	2 272	2 364	9 581	9 536	10 391	10 874	11 508	11 980
08	Kymenlaakso	1 918	1 926	2 060	2 145	2 261	2 312	9 949	10 038	10 781	11 279	11 947	12 293
09	Etelä-Karjala	1 374	1 373	1 476	1 543	1 620	1 672	9 819	9 857	10 620	11 141	11 762	12 179
3	Itä-Suomi	6 553	6 539	6 974	7 237	7 553	7 804	9 279	9 300	9 974	10 425	10 966	11 417
10	Etelä-Savo	1 658	1 648	1 769	1 824	1 900	1 946	9 499	9 491	10 256	10 661	11 207	11 579
11	Pohjois-Savo	2 408	2 418	2 583	2 691	2 813	2 919	9 311	9 373	10 041	10 512	11 054	11 541
12	Pohjois-Karjala	1 622	1 606	1 710	1 778	1 864	1 936	9 131	9 086	9 735	10 195	10 768	11 253
18	Kainuu	866	867	912	944	975	1 002	9 067	9 149	9 722	10 185	10 650	11 084
4	Väli-Suomi	6 550	6 564	7 091	7 454	7 821	8 182	9 271	9 299	10 052	10 581	11 121	11 657
13	Keski-Suomi	2 392	2 422	2 628	2 785	2 914	3 030	9 277	9 367	10 127	10 712	11 193	11 616
14	Etelä-Pohjanmaa	1 840	1 809	1 955	2 050	2 151	2 251	9 130	9 031	9 812	10 345	10 905	11 471
15	Pohjanmaa	1 679	1 693	1 820	1 909	2 006	2 116	9 637	9 714	10 446	10 962	11 542	12 206
16	Keski-Pohjanmaa	640	640	688	710	750	785	8 765	8 796	9 493	9 833	10 438	10 982
5	Pohjois-Suomi	4 999	5 091	5 458	5 746	6 126	6 449	8 973	9 114	9 765	10 296	10 996	11 579
17	Pohjois-Pohjanmaa	3 151	3 232	3 497	3 709	3 995	4 296	8 868	9 039	9 737	10 297	11 049	11 805
19	Lappi	1 848	1 859	1 961	2 037	2 131	2 153	9 156	9 249	9 816	10 294	10 899	11 153
6	Ahvenanmaa	304	299	333	353	394	415	12 080	11 851	13 159	13 837	15 369	16 130
21	Ahvenanmaa	304	299	333	353	394	415	12 080	11 851	13 159	13 837	15 369	16 130

Koko maa sisältää ulko-alueen, jolloin alueiden arvot eivät summaudu koko maahan

TAULUKKO 1.4 Käytettävissä oleva tulo ja käytettävissä oleva tulo asukasta kohti suuralueittain ja maakunnittain 1995-2000*
koko maa=100

alue	aluenimi	Käytettävissä oleva tulo					Käytettävissä oleva tulo per asukas						
		1995	1996	1997	1998	1999	2000*	1995	1996	1997	1998	1999	2000*
0	Koko maa	100,0	100,0	100,0	100,0	100,0	100,0	100,0	100,0	100,0	100,0	100,0	100,0
1	Uusimaa	28,3	28,7	29,1	29,8	31,3	32,0	111,1	111,7	111,9	113,6	118,0	119,2
01	Uusimaa (maakunta)	26,6	27,0	27,3	28,1	29,6	30,2	111,7	112,3	112,5	114,3	119,2	120,5
20	Itä-Uusimaa	1,7	1,7	1,8	1,7	1,7	1,7	102,7	103,3	103,4	102,8	101,1	101,0
2	Etelä-Suomi	35,2	35,0	35,0	34,8	34,3	33,8	99,3	99,0	99,1	98,7	97,2	96,1
02	Varsinais-Suomi	8,6	8,6	8,7	8,7	8,7	8,7	101,6	101,4	101,6	101,5	101,4	100,4
04	Satakunta	4,7	4,6	4,6	4,5	4,4	4,3	97,2	96,6	97,2	96,3	93,7	92,8
05	Kanta-Häme	3,2	3,1	3,1	3,1	3,1	3,0	98,3	97,4	97,7	96,6	96,1	94,6
06	Pirkanmaa	8,4	8,5	8,5	8,6	8,4	8,4	98,8	99,2	98,9	99,7	97,9	96,6
07	Päijät-Häme	3,8	3,7	3,7	3,7	3,6	3,5	96,9	95,7	96,6	95,3	93,4	92,8
08	Kymenlaakso	3,8	3,8	3,7	3,6	3,6	3,5	100,7	100,7	100,2	98,8	96,9	95,2
09	Etelä-Karjala	2,7	2,7	2,7	2,6	2,5	2,5	99,4	98,9	98,7	97,6	95,4	94,3
3	Itä-Suomi	13,0	12,8	12,6	12,3	11,9	11,7	93,9	93,3	92,7	91,3	89,0	88,4
10	Etelä-Savo	3,3	3,2	3,2	3,1	3,0	2,9	96,1	95,3	95,3	93,4	90,9	89,7
11	Pohjois-Savo	4,8	4,7	4,7	4,6	4,4	4,4	94,2	94,1	93,3	92,1	89,7	89,4
12	Pohjois-Karjala	3,2	3,1	3,1	3,0	2,9	2,9	92,4	91,2	90,5	89,3	87,4	87,2
18	Kainuu	1,7	1,7	1,6	1,6	1,5	1,5	91,7	91,8	90,3	89,2	86,4	85,9
4	Väli-Suomi	13,0	12,9	12,8	12,7	12,3	12,2	93,8	93,3	93,4	92,7	90,2	90,3
13	Keski-Suomi	4,7	4,7	4,8	4,7	4,6	4,5	93,9	94,0	94,1	93,8	90,8	90,0
14	Etelä-Pohjanmaa	3,6	3,5	3,5	3,5	3,4	3,4	92,4	90,6	91,2	90,6	88,5	88,9
15	Pohjanmaa	3,3	3,3	3,3	3,2	3,2	3,2	97,5	97,5	97,1	96,0	93,6	94,6
16	Keski-Pohjanmaa	1,3	1,3	1,2	1,2	1,2	1,2	88,7	88,3	88,2	86,1	84,7	85,1
5	Pohjois-Suomi	9,9	10,0	9,9	9,8	9,6	9,7	90,8	91,5	90,7	90,2	89,2	89,7
17	Pohjois-Pohjanmaa	6,2	6,3	6,3	6,3	6,3	6,4	89,7	90,7	90,5	90,2	89,6	91,5
19	Lappi	3,7	3,6	3,5	3,5	3,3	3,2	92,6	92,8	91,2	90,2	88,4	86,4
6	Ahvenanmaa	0,6	0,6	0,6	0,6	0,6	0,6	122,2	118,9	122,3	121,2	124,7	125,0
21	Ahvenanmaa	0,6	0,6	0,6	0,6	0,6	0,6	122,2	118,9	122,3	121,2	124,7	125,0

TAULUKKO 1.5 Ensitulo ja ensitulo asukasta kohti suuralueittain ja maakunnittain 1995-2000*

vuosi 1995=100

alue	aluenimi	Ensitulo per asukas											
		1995	1996	1997	1998	1999	2000*	1995	1996	1997	1998	1999	2000*
0	Koko maa	100,0	104,0	112,0	120,8	130,3	140,8	100,0	103,7	111,3	119,8	128,8	138,9
1	Uusimaa	100,0	105,2	114,1	126,1	142,0	157,0	100,0	103,8	111,2	121,3	134,9	147,4
01	Uusimaa (maakunta)	100,0	105,3	114,2	126,4	142,7	158,0	100,0	103,9	111,1	121,4	135,3	148,0
20	Itä-Uusimaa	100,0	103,3	112,7	120,9	130,5	140,9	100,0	102,9	111,8	119,1	127,3	136,3
2	Etelä-Suomi	100,0	103,7	111,3	119,4	126,2	134,4	100,0	103,6	111,0	119,0	125,6	133,6
02	Varsinais-Suomi	100,0	104,4	112,3	121,0	130,3	140,0	100,0	103,8	111,0	118,9	127,3	136,1
04	Satakunta	100,0	102,4	109,6	116,7	120,2	126,4	100,0	102,8	110,7	118,4	122,6	129,8
05	Kanta-Häme	100,0	102,9	110,5	117,8	125,8	133,3	100,0	103,0	110,5	117,8	125,7	133,0
06	Pirkanmaa	100,0	105,1	113,3	123,8	131,8	141,1	100,0	104,5	112,0	121,7	128,8	137,2
07	Päijät-Häme	100,0	102,4	111,1	117,9	124,1	132,5	100,0	102,6	111,4	118,4	124,8	133,2
08	Kymenlaakso	100,0	103,3	109,0	114,8	119,1	124,5	100,0	103,8	110,0	116,3	121,3	127,6
09	Etelä-Karjala	100,0	102,7	108,8	115,5	119,1	126,7	100,0	103,1	109,6	116,7	121,0	129,2
3	Itä-Suomi	100,0	102,4	109,2	114,5	119,1	126,1	100,0	102,8	110,3	116,5	122,2	130,2
10	Etelä-Savo	100,0	102,1	109,8	114,4	118,8	124,4	100,0	102,6	111,2	116,7	122,3	129,2
11	Pohjois-Savo	100,0	103,6	110,8	116,4	121,1	128,5	100,0	103,8	111,4	117,5	123,0	131,3
12	Pohjois-Karjala	100,0	101,3	108,0	113,1	118,8	127,1	100,0	101,8	109,1	115,2	121,9	131,2
18	Kainuu	100,0	101,3	105,9	111,8	115,0	120,3	100,0	102,1	107,9	115,2	120,0	127,1
4	Väli-Suomi	100,0	103,7	111,8	118,8	124,0	132,9	100,0	103,8	111,9	119,2	124,6	133,8
13	Keski-Suomi	100,0	104,6	112,8	121,0	126,3	134,6	100,0	104,3	112,1	120,0	125,1	133,1
14	Etelä-Pohjanmaa	100,0	101,9	110,6	117,4	123,0	132,1	100,0	102,4	111,8	119,4	125,7	135,6
15	Pohjanmaa	100,0	104,3	111,9	118,2	122,5	131,8	100,0	104,3	111,8	118,2	122,7	132,4
16	Keski-Pohjanmaa	100,0	103,6	110,9	116,4	122,6	131,3	100,0	103,9	111,7	117,6	124,4	134,1
5	Pohjois-Suomi	100,0	104,2	111,3	118,7	126,6	137,4	100,0	103,9	111,0	118,5	126,6	137,5
17	Pohjois-Pohjanmaa	100,0	105,4	114,0	122,6	132,2	146,7	100,0	104,8	112,8	120,9	129,9	143,3
19	Lappi	100,0	101,8	106,5	111,9	116,5	120,5	100,0	102,3	107,6	114,1	120,3	126,0
6	Ahvenanmaa	100,0	100,5	110,3	118,3	131,4	141,5	100,0	100,3	109,6	116,8	128,9	138,4
21	Ahvenanmaa	100,0	100,5	110,3	118,3	131,4	141,5	100,0	100,3	109,6	116,8	128,9	138,4

TAULUKKO 1.6 Käytettävissä oleva tulo ja käytettävissä oleva tulo asukasta kohti suuralueittain ja maakunnittain 1995-2000*
vuosi 1995=100

alue	aluenimi	Käytettävissä oleva tulo					Käytettävissä oleva tulo per asukas						
		1995	1996	1997	1998	1999	2000*	1995	1996	1997	1998	1999	2000*
0	Koko maa	100,0	101,2	109,6	116,6	126,1	132,4	100,0	100,8	108,9	115,5	124,7	130,6
1	Uusimaa	100,0	102,6	112,5	122,8	139,5	149,3	100,0	101,3	109,7	118,1	132,5	140,2
01	Uusimaa (maakunta)	100,0	102,7	112,7	123,1	140,4	150,4	100,0	101,3	109,7	118,2	133,1	140,9
20	Itä-Uusimaa	100,0	101,7	110,6	117,4	126,0	132,9	100,0	101,4	109,7	115,7	122,8	128,6
2	Etelä-Suomi	100,0	100,7	109,0	115,3	122,8	127,3	100,0	100,6	108,7	114,8	122,2	126,5
02	Varsinais-Suomi	100,0	101,2	110,1	117,5	127,4	132,8	100,0	100,7	108,9	115,4	124,4	129,0
04	Satakunta	100,0	99,7	107,9	112,7	117,9	121,4	100,0	100,2	108,9	114,4	120,3	124,7
05	Kanta-Häme	100,0	100,0	108,2	113,5	122,1	126,0	100,0	100,0	108,2	113,5	122,0	125,8
06	Pirkanmaa	100,0	101,8	110,2	118,6	126,3	131,4	100,0	101,2	108,9	116,6	123,5	127,7
07	Päijät-Häme	100,0	99,3	108,1	113,0	119,5	124,4	100,0	99,5	108,5	113,5	120,1	125,0
08	Kymenlaakso	100,0	100,5	107,4	111,9	117,9	120,6	100,0	100,9	108,4	113,4	120,1	123,6
09	Etelä-Karjala	100,0	100,0	107,4	112,3	117,9	121,7	100,0	100,4	108,2	113,5	119,8	124,0
3	Itä-Suomi	100,0	99,8	106,4	110,4	115,3	119,1	100,0	100,2	107,5	112,4	118,2	123,0
10	Etelä-Savo	100,0	99,4	106,7	110,0	114,6	117,4	100,0	99,9	108,0	112,2	118,0	121,9
11	Pohjois-Savo	100,0	100,5	107,3	111,8	116,9	121,3	100,0	100,7	107,8	112,9	118,7	123,9
12	Pohjois-Karjala	100,0	99,0	105,5	109,6	114,9	119,4	100,0	99,5	106,6	111,7	117,9	123,2
18	Kainuu	100,0	100,1	105,3	109,0	112,6	115,7	100,0	100,9	107,2	112,3	117,5	122,2
4	Väli-Suomi	100,0	100,2	108,2	113,8	119,4	124,9	100,0	100,3	108,4	114,1	120,0	125,7
13	Keski-Suomi	100,0	101,2	109,8	116,4	121,8	126,6	100,0	101,0	109,2	115,5	120,7	125,2
14	Etelä-Pohjanmaa	100,0	98,3	106,3	111,4	116,9	122,3	100,0	98,9	107,5	113,3	119,4	125,6
15	Pohjanmaa	100,0	100,8	108,4	113,7	119,5	126,1	100,0	100,8	108,4	113,7	119,8	126,6
16	Keski-Pohjanmaa	100,0	100,1	107,6	111,0	117,3	122,7	100,0	100,4	108,3	112,2	119,1	125,3
5	Pohjois-Suomi	100,0	101,8	109,2	114,9	122,5	129,0	100,0	101,6	108,8	114,8	122,6	129,0
17	Pohjois-Pohjanmaa	100,0	102,6	111,0	117,7	126,8	136,3	100,0	101,9	109,8	116,1	124,6	133,1
19	Lappi	100,0	100,6	106,1	110,2	115,3	116,5	100,0	101,0	107,2	112,4	119,0	121,8
6	Ahvenanmaa	100,0	98,3	109,6	116,0	129,7	136,5	100,0	98,1	108,9	114,5	127,2	133,5
21	Ahvenanmaa	100,0	98,3	109,6	116,0	129,7	136,5	100,0	98,1	108,9	114,5	127,2	133,5

TAULUKKO 1.7 Ensitulo ja ensitulo asukasta kohti suuralueittain ja maakunnittain 1995-2000*
 vuosi 1995=100, koko maa=100

alue	aluenimi	Ensitulo														
		1995	1996	1997	1998	1999	2000*	1995	1996	1997	1998	1999	2000*			
0	Koko maa	100,0	100,0	100,0	100,0	100,0	100,0	100,0	100,0	100,0	100,0	100,0	100,0	100,0	100,0	100,0
1	Uusimaa	100,0	101,1	101,9	104,4	109,0	111,5	100,0	100,1	99,9	101,3	104,7	106,1	106,5	98,1	96,2
01	Uusimaa (maakunta)	100,0	101,2	101,9	104,6	109,6	112,2	100,0	100,2	99,8	101,4	105,0	106,5	98,1	96,2	
20	Itä-Uusimaa	100,0	99,2	100,7	100,0	100,2	100,1	100,0	99,2	100,5	99,4	98,8	98,1	96,2	97,9	
2	Etelä-Suomi	100,0	99,7	99,4	98,8	96,9	95,5	100,0	99,9	99,7	99,3	97,5	96,2	97,9	93,4	
02	Varsinais-Suomi	100,0	100,3	100,3	100,1	100,0	99,4	100,0	100,1	99,8	99,3	98,8	97,9	93,4	95,8	
04	Satakunta	100,0	98,4	97,9	96,6	92,2	89,7	100,0	99,2	99,4	98,9	95,2	93,4	95,8	98,7	
05	Kanta-Häme	100,0	98,9	98,7	97,5	96,6	94,7	100,0	99,3	99,3	98,3	97,6	95,8	98,7	93,0	
06	Pirkanmaa	100,0	101,0	101,2	102,4	101,2	100,2	100,0	100,8	100,6	101,6	100,0	98,7	95,9	91,8	
07	Päijät-Häme	100,0	98,4	99,2	97,6	95,3	94,1	100,0	98,9	100,1	98,9	96,9	95,9	93,0	93,7	
08	Kymenlaakso	100,0	99,3	97,4	95,0	91,5	88,4	100,0	100,1	98,8	97,1	94,2	91,8	93,0	93,0	
09	Etelä-Karjala	100,0	98,7	97,2	95,6	91,4	90,0	100,0	99,5	98,5	97,4	93,9	93,0	93,0	93,0	
3	Itä-Suomi	100,0	98,4	97,5	94,7	91,5	89,5	100,0	99,1	99,1	97,2	94,8	93,7	93,0	93,0	
10	Etelä-Savo	100,0	98,1	98,1	94,6	91,2	88,4	100,0	98,9	99,9	97,4	94,9	94,5	94,5	94,5	
11	Pohjois-Savo	100,0	99,6	98,9	96,3	92,9	91,3	100,0	100,1	100,1	98,1	95,5	94,5	94,5	94,5	
12	Pohjois-Karjala	100,0	97,4	96,4	93,6	91,2	90,3	100,0	98,2	98,1	96,1	94,6	94,4	94,4	94,4	
18	Kainuu	100,0	97,4	94,6	92,5	88,3	85,4	100,0	98,5	96,9	96,2	93,1	91,4	91,4	91,4	
4	Väli-Suomi	100,0	99,7	99,8	98,3	95,2	94,4	100,0	100,1	100,6	99,5	96,7	96,3	96,3	96,3	
13	Kesk-Suomi	100,0	100,5	100,7	100,1	96,9	95,6	100,0	100,6	100,7	100,2	97,1	95,8	95,8	95,8	
14	Etelä-Pohjanmaa	100,0	97,9	98,7	97,1	94,4	93,8	100,0	98,8	100,5	99,7	97,6	97,6	97,6	97,6	
15	Pohjanmaa	100,0	100,3	99,9	97,8	94,0	93,6	100,0	100,6	100,5	98,7	95,3	95,3	95,3	95,3	
16	Kesk-Pohjanmaa	100,0	99,6	99,0	96,3	94,1	93,3	100,0	100,2	100,3	98,2	96,6	96,5	96,5	96,5	
5	Pohjois-Suomi	100,0	100,1	99,4	98,3	97,2	97,6	100,0	100,2	99,7	99,0	98,3	98,9	98,9	98,9	
17	Pohjois-Pohjanmaa	100,0	101,4	101,8	101,4	101,5	104,2	100,0	101,0	101,3	100,9	100,8	103,1	103,1	103,1	
19	Lappi	100,0	97,9	95,1	92,6	89,4	85,6	100,0	98,6	96,7	95,3	93,4	90,7	90,7	90,7	
6	Ahvenanmaa	100,0	96,6	98,5	97,9	100,8	100,5	100,0	96,7	98,5	97,5	100,1	99,6	99,6	99,6	
21	Ahvenanmaa	100,0	96,6	98,5	97,9	100,8	100,5	100,0	96,7	98,5	97,5	100,1	99,6	99,6	99,6	

TAULUKKO 2

Aikasarja 1995 - 2000 suuralueittain ja maakunnittain*

TAULUKKO 2 Aikasarja 1995-2000* suuralueittain ja maakunnittain, miljoonaa euroa

Alue	Aluenumero	Taloustoimi	1995	1996	1997	1998	1999	2000*
0	Koko maa							
		<i>Ensitulon jakotili</i>						
		1. Sekatulo / Toimintaylijäämä	9 028	8 934	10 252	10 495	11 007	12 024
		2. Palkansaajakorvaukset	47 322	49 376	51 998	56 080	59 560	63 389
		3. Omaisuustulot	5 180	5 023	5 472	6 354	7 790	9 624
		4. Omaisuusmenot	2 897	2 331	2 061	2 077	1 983	2 477
		5. Ensitulo (1+2+3-4)	58 633	61 001	65 660	70 852	76 374	82 560
		<i>Tulojen uudelleenjaon tili</i>						
		6. Sosiaalietuudet	21 518	21 609	21 632	21 831	22 270	22 511
		7. Saadut muut tulonsiirrot	945	899	973	1 035	1 099	1 112
		8. Verot ja veronluonteiset maksut	14 014	15 645	15 715	16 603	16 970	19 685
		9. Sosiaaliturvamaksut	14 833	14 925	15 401	16 349	17 080	17 568
		10. Maksetut muut tulonsiirrot	1 767	1 875	1 836	1 929	2 027	2 112
		11. Käytettävissä oleva tulo (5+6+7-8-9-10)	50 481	51 064	55 313	58 836	63 666	66 818
1	Uusimaa (suuralue)							
		<i>Ensitulon jakotili</i>						
		1. Sekatulo / Toimintaylijäämä	1 769	1 849	2 143	2 275	2 432	2 666
		2. Palkansaajakorvaukset	16 159	16 936	17 967	19 691	21 687	23 381
		3. Omaisuustulot	1 572	1 536	1 812	2 231	3 040	4 082
		4. Omaisuusmenot	755	608	537	556	537	700
		5. Ensitulo (1+2+3-4)	18 746	19 712	21 384	23 641	26 622	29 429
		<i>Tulojen uudelleenjaon tili</i>						
		6. Sosiaalietuudet	5 483	5 507	5 501	5 546	5 675	5 753
		7. Saadut muut tulonsiirrot	223	215	231	247	268	267
		8. Verot ja veronluonteiset maksut	4 712	5 227	5 295	5 715	6 011	7 208
		9. Sosiaaliturvamaksut	4 986	5 047	5 249	5 661	6 075	6 331
		10. Maksetut muut tulonsiirrot	456	485	481	501	533	559
		11. Käytettävissä oleva tulo (5+6+7-8-9-10)	14 298	14 676	16 091	17 558	19 945	21 350

TAULUKKO 2 Aikasarja 1995-2000* suuralueittain ja maakunnittain, miljoonaa euroa

Alue	Aluenimi	Taloustoimi	1995	1996	1997	1998	1999	2000*
2	Etelä-Suomi							
		<i>Ensitulon jakotili</i>						
		1. Sekatulo / Toimintaylijäämä	3 263	3 210	3 708	3 777	3 967	4 319
		2. Palkansaajakorvaukset	16 080	16 740	17 548	18 891	19 667	20 791
		3. Omaisuus tulot	1 777	1 719	1 834	2 064	2 436	2 771
		4. Omaisuusmenot	1 015	816	719	724	690	854
		5. Ensitulo (1+2+3-4)	20 105	20 852	22 370	24 008	25 380	27 027
		<i>Tulojen uudelleenjaon tili</i>						
		6. Sosiaalietuudet	7 749	7 752	7 795	7 861	8 055	8 144
		7. Saadut muut tulonsiirrot	343	325	356	377	399	401
		8. Verot ja veronluonteiset maksut	4 734	5 290	5 290	5 549	5 600	6 391
		9. Sosiaaliturvamaksut	5 059	5 074	5 213	5 521	5 690	5 815
		10. Maksetut muut tulonsiirrot	642	684	667	702	735	765
		11. Käytettävissä oleva tulo (5+6+7-8-9-10)	17 762	17 881	19 352	20 474	21 810	22 602
02	Varsinais-Suomi							
		<i>Ensitulon jakotili</i>						
		1. Sekatulo / Toimintaylijäämä	835	818	928	941	1 001	1 099
		2. Palkansaajakorvaukset	4 039	4 219	4 438	4 801	5 104	5 435
		3. Omaisuus tulot	440	450	492	561	662	764
		4. Omaisuusmenot	259	209	184	186	180	223
		5. Ensitulo (1+2+3-4)	5 055	5 277	5 675	6 117	6 588	7 075
		<i>Tulojen uudelleenjaon tili</i>						
		6. Sosiaalietuudet	1 805	1 812	1 831	1 856	1 907	1 932
		7. Saadut muut tulonsiirrot	83	80	87	92	99	100
		8. Verot ja veronluonteiset maksut	1 164	1 310	1 314	1 377	1 402	1 634
		9. Sosiaaliturvamaksut	1 269	1 281	1 320	1 401	1 463	1 502
		10. Maksetut muut tulonsiirrot	153	168	160	169	179	187
		11. Käytettävissä oleva tulo (5+6+7-8-9-10)	4 357	4 411	4 799	5 118	5 550	5 784

04 Satakunta

Ensitulon jakotili

1. Sekatulo / Toimintaylijäämä	470	460	536	542	561	614
2. Palkansaajakorvaukset	2 034	2 096	2 179	2 342	2 375	2 470
3. Omaisuustulot	231	215	232	247	279	314
4. Omaisuusmenot	135	109	97	96	90	112
5. Ensitulo (1+2+3-4)	2 600	2 662	2 851	3 034	3 124	3 286
<i>Tulojen uudelleenjaon tili</i>						
6. Sosiaalietuudet	1 034	1 036	1 041	1 040	1 069	1 077
7. Saadut muut tulonsiirrot	50	47	51	54	57	57
8. Verot ja veronluonteiset maksut	599	666	662	690	683	761
9. Sosiaaliturvamaksut	643	638	651	688	694	698
10. Maksetut muut tulonsiirrot	89	94	92	96	100	103
11. Käytettävissä oleva tulo (5+6+7-8-9-10)	2 354	2 348	2 539	2 654	2 774	2 859

05 Kanta-Häme

Ensitulon jakotili

1. Sekatulo / Toimintaylijäämä	311	302	351	358	385	412
2. Palkansaajakorvaukset	1 433	1 489	1 558	1 673	1 741	1 839
3. Omaisuustulot	155	141	150	159	208	231
4. Omaisuusmenot	100	80	71	72	71	84
5. Ensitulo (1+2+3-4)	1 799	1 852	1 988	2 119	2 263	2 398
<i>Tulojen uudelleenjaon tili</i>						
6. Sosiaalietuudet	703	705	708	710	724	732
7. Saadut muut tulonsiirrot	31	29	32	33	35	35
8. Verot ja veronluonteiset maksut	422	473	471	491	495	562
9. Sosiaaliturvamaksut	451	450	463	490	506	517
10. Maksetut muut tulonsiirrot	58	61	60	63	66	69
11. Käytettävissä oleva tulo (5+6+7-8-9-10)	1 602	1 601	1 734	1 818	1 956	2 018

TAULUKKO 2 Aikasarja 1995-2000* suuralueittain ja maakunnittain, miljoonaa euroa

Alue	Aluenimi	Taloustoimi	1995	1996	1997	1998	1999	2000*
06	Pirkanmaa							
		<i>Ensitulon jakotili</i>						
		1. Sekatulo / Toimintaylijäämä	718	728	844	873	910	989
		2. Palkansaajakorvaukset	3 923	4 119	4 354	4 728	4 979	5 309
		3. Omaisuus tulot	434	428	449	555	646	733
		4. Omaisuusmenot	236	188	164	165	158	201
		5. Ensitulo (1+2+3-4)	4 839	5 086	5 482	5 990	6 378	6 830
		<i>Tulojen uudelleenjaon tili</i>						
		6. Sosiaalietuudet	1 862	1 864	1 873	1 894	1 937	1 966
		7. Saadut muut tulonsiirrot	82	78	84	90	96	96
		8. Verot ja veronluonteiset maksut	1 143	1 288	1 301	1 382	1 420	1 631
		9. Sosiaaliturvamaksut	1 231	1 244	1 288	1 376	1 435	1 482
		10. Maksetut muut tulonsiirrot	153	162	160	169	178	186
		11. Käytettävissä oleva tulo (5+6+7-8-9-10)	4 257	4 334	4 690	5 047	5 378	5 593
07	Päijät-Häme							
		<i>Ensitulon jakotili</i>						
		1. Sekatulo / Toimintaylijäämä	343	338	392	400	416	452
		2. Palkansaajakorvaukset	1 675	1 730	1 825	1 949	2 023	2 140
		3. Omaisuus tulot	205	185	207	221	258	299
		4. Omaisuusmenot	111	91	79	80	75	93
		5. Ensitulo (1+2+3-4)	2 111	2 162	2 345	2 490	2 621	2 798
		<i>Tulojen uudelleenjaon tili</i>						
		6. Sosiaalietuudet	842	838	832	841	860	865
		7. Saadut muut tulonsiirrot	37	34	38	40	41	42
		8. Verot ja veronluonteiset maksut	495	550	548	578	585	657
		9. Sosiaaliturvamaksut	525	523	541	569	588	602
		10. Maksetut muut tulonsiirrot	69	73	71	75	78	81
		11. Käytettävissä oleva tulo (5+6+7-8-9-10)	1 901	1 888	2 054	2 149	2 272	2 364

08 Kymenlaakso

Ensitulon jakotili

1. Sekatulo / Toimintaylijäämä	327	317	366	369	391	421
2. Palkansaajakorvaukset	1 779	1 845	1 910	2 023	2 060	2 131
3. Omaisuustulot	181	176	177	188	217	246
4. Omaisuusmenot	103	82	72	72	66	80
5. Ensitulo (1+2+3-4)	2 184	2 256	2 381	2 507	2 602	2 718
<i>Tulojen uudelleenjaon tili</i>						
6. Sosiaalietuudet	874	867	874	879	900	910
7. Saadut muut tulonsiirrot	35	33	36	38	41	40
8. Verot ja veronluonteiset maksut	543	596	591	610	603	675
9. Sosiaaliturvamaksut	562	560	568	593	600	601
10. Maksetut muut tulonsiirrot	70	74	73	76	79	81
11. Käytettävissä oleva tulo (5+6+7-8-9-10)	1 918	1 926	2 060	2 145	2 261	2 312

09 Etelä-Karjala

Ensitulon jakotili

1. Sekatulo / Toimintaylijäämä	259	248	290	294	303	331
2. Palkansaajakorvaukset	1 197	1 242	1 284	1 375	1 386	1 467
3. Omaisuustulot	131	124	126	134	165	183
4. Omaisuusmenot	72	58	52	52	50	62
5. Ensitulo (1+2+3-4)	1 515	1 556	1 649	1 750	1 804	1 920
<i>Tulojen uudelleenjaon tili</i>						
6. Sosiaalietuudet	629	629	637	642	657	661
7. Saadut muut tulonsiirrot	26	25	27	29	31	31
8. Verot ja veronluonteiset maksut	369	407	404	422	413	470
9. Sosiaaliturvamaksut	379	377	382	403	404	413
10. Maksetut muut tulonsiirrot	50	52	51	54	56	58
11. Käytettävissä oleva tulo (5+6+7-8-9-10)	1 374	1 373	1 476	1 543	1 620	1 672

TAULUKKO 2 Aikasarja 1995-2000* suuralueittain ja maakunnittain, miljoonaa euroa

Alue	Aluenimi	Taloustoimi	1995	1996	1997	1998	1999	2000*
3	Itä-Suomi							
		Ensitulon jakotili						
		1. Sekatulo / Toimintaylijäämä	1 485	1 405	1 608	1 619	1 672	1 817
		2. Palkansaajakorvaukset	5 014	5 194	5 397	5 685	5 863	6 125
		3. Omaisuus tulot	598	582	601	652	720	827
		4. Omaisuusmenot	378	302	267	264	248	300
		5. Ensitulo (1+2+3-4)	6 720	6 879	7 339	7 692	8 006	8 470
		Tulojen uudelleenjaon tili						
		6. Sosiaalietuudet	3 091	3 107	3 077	3 111	3 147	3 170
		7. Saadut muut tulonsiirrot	128	119	130	140	147	150
		8. Verot ja veronluonteiset maksut	1 559	1 734	1 719	1 775	1 768	1 985
		9. Sosiaaliturvamaksut	1 599	1 592	1 623	1 686	1 724	1 738
		10. Maksetut muut tulonsiirrot	227	239	232	245	255	263
		11. Käytettävissä oleva tulo (5+6+7-8-9-10)	6 553	6 539	6 974	7 237	7 553	7 804
10	Etelä-Savo							
		Ensitulon jakotili						
		1. Sekatulo / Toimintaylijäämä	413	384	450	442	463	494
		2. Palkansaajakorvaukset	1 213	1 263	1 312	1 382	1 418	1 474
		3. Omaisuus tulot	154	148	155	168	183	202
		4. Omaisuusmenot	98	78	68	67	64	76
		5. Ensitulo (1+2+3-4)	1 683	1 718	1 848	1 925	1 999	2 094
		Tulojen uudelleenjaon tili						
		6. Sosiaalietuudet	764	768	759	770	780	786
		7. Saadut muut tulonsiirrot	32	30	32	35	36	36
		8. Verot ja veronluonteiset maksut	378	422	420	434	434	485
		9. Sosiaaliturvamaksut	387	387	395	411	418	420
		10. Maksetut muut tulonsiirrot	56	59	57	60	63	64
		11. Käytettävissä oleva tulo (5+6+7-8-9-10)	1 658	1 648	1 769	1 824	1 900	1 946

11 Pohjois-Savo

Ensitulon jakotili

1. Sekatulo / Toimintaylijäämä	538	516	585	595	611	668
2. Palkansaajakorvaukset	1 909	1 997	2 086	2 201	2 272	2 372
3. Omaisuustulot	218	215	227	241	266	319
4. Omaisuusmenot	143	115	103	102	96	118
5. Ensitulo (1+2+3-4)	2 522	2 614	2 795	2 935	3 053	3 241
<i>Tulojen uudelleenjaon tili</i>						
6. Sosiaalietuudet	1 121	1 123	1 113	1 131	1 148	1 158
7. Saadut muut tulonsiirrot	46	42	47	51	54	55
8. Verot ja veronluonteiset maksut	591	662	661	684	681	765
9. Sosiaaliturvamaksut	608	612	626	653	668	673
10. Maksetut muut tulonsiirrot	83	87	85	90	94	97
11. Käytettävissä oleva tulo (5+6+7-8-9-10)	2 408	2 418	2 583	2 691	2 813	2 919

12 Pohjois-Karjala

Ensitulon jakotili

1. Sekatulo / Toimintaylijäämä	357	335	384	385	400	441
2. Palkansaajakorvaukset	1 211	1 242	1 290	1 353	1 408	1 489
3. Omaisuustulot	154	148	151	168	187	211
4. Omaisuusmenot	91	73	64	62	58	70
5. Ensitulo (1+2+3-4)	1 631	1 652	1 761	1 844	1 937	2 072
<i>Tulojen uudelleenjaon tili</i>						
6. Sosiaalietuudet	781	784	777	785	790	793
7. Saadut muut tulonsiirrot	32	30	33	35	38	39
8. Verot ja veronluonteiset maksut	379	420	414	425	425	481
9. Sosiaaliturvamaksut	386	381	388	400	413	420
10. Maksetut muut tulonsiirrot	57	60	58	62	64	66
11. Käytettävissä oleva tulo (5+6+7-8-9-10)	1 622	1 606	1 710	1 778	1 864	1 936

TAULUKKO 2 Aikasarja 1995-2000* suuralueittain ja maakunnittain, miljoonaa euroa

Alue	Aluenumero	Talustoimi	1995	1996	1997	1998	1999	2000*
18	Kainuu							
		<i>Ensitulon jakotili</i>						
		1. Sekatulo / Toimintaylijäämä	177	170	190	196	197	214
		2. Palkansaajakorvaukset	681	691	710	749	765	790
		3. Omaisuustulot	72	71	68	75	84	95
		4. Omaisuusmenot	46	37	32	32	30	37
		5. Ensitulo (1+2+3-4)	883	895	936	988	1 016	1 063
		<i>Tulojen uudelleenjaon tili</i>						
		6. Sosiaalietuudet	426	431	428	425	428	433
		7. Saadut muut tulonsiirrot	17	16	18	19	19	20
		8. Verot ja veronluonteiset maksut	212	229	224	232	228	253
		9. Sosiaaliturvamaksut	218	213	214	222	225	225
		10. Maksetut muut tulonsiirrot	31	33	32	33	34	35
		11. Käytettävissä oleva tulo (5+6+7-8-9-10)	866	867	912	944	975	1 002
4	Väli-Suomi							
		<i>Ensitulon jakotili</i>						
		1. Sekatulo / Toimintaylijäämä	1 513	1 465	1 666	1 665	1 718	1 900
		2. Palkansaajakorvaukset	5 377	5 632	5 948	6 369	6 573	6 936
		3. Omaisuustulot	683	659	681	779	876	1 033
		4. Omaisuusmenot	414	332	294	304	288	356
		5. Ensitulo (1+2+3-4)	7 160	7 424	8 001	8 508	8 879	9 513
		<i>Tulojen uudelleenjaon tili</i>						
		6. Sosiaalietuudet	2 821	2 825	2 832	2 870	2 920	2 951
		7. Saadut muut tulonsiirrot	138	130	140	146	154	157
		8. Verot ja veronluonteiset maksut	1 620	1 837	1 852	1 931	1 933	2 189
		9. Sosiaaliturvamaksut	1 706	1 722	1 781	1 876	1 923	1 964
		10. Maksetut muut tulonsiirrot	243	256	250	263	275	287
		11. Käytettävissä oleva tulo (5+6+7-8-9-10)	6 550	6 564	7 091	7 454	7 821	8 182

Ensitulon jakotili

1. Sekatulo / Toimintaylijäämä	470	462	543	553	570	617
2. Palkansaajakorvaukset	2 061	2 168	2 283	2 444	2 532	2 678
3. Omaisuustulot	219	210	216	265	293	341
4. Omaisuusmenot	138	109	98	103	98	121
5. Ensitulo (1+2+3-4)	2 611	2 730	2 944	3 159	3 297	3 515
<i>Tulojen uudelleenjaon tili</i>						
6. Sosiaalietuudet	1 088	1 087	1 099	1 118	1 137	1 149
7. Saadut muut tulonsiirrot	48	46	49	52	55	56
8. Verot ja veronluonteiset maksut	619	693	699	736	742	836
9. Sosiaaliturvamaksut	650	658	678	715	735	753
10. Maksetut muut tulonsiirrot	86	91	88	93	98	102
11. Käytettävissä oleva tulo (5+6+7-8-9-10)	2 392	2 422	2 628	2 785	2 914	3 030

Ensitulon jakotili

1. Sekatulo / Toimintaylijäämä	508	479	543	538	559	625
2. Palkansaajakorvaukset	1 326	1 383	1 469	1 578	1 634	1 723
3. Omaisuustulot	207	189	196	223	250	287
4. Omaisuusmenot	123	99	88	90	86	105
5. Ensitulo (1+2+3-4)	1 917	1 952	2 119	2 250	2 358	2 531
<i>Tulojen uudelleenjaon tili</i>						
6. Sosiaalietuudet	784	784	779	784	795	803
7. Saadut muut tulonsiirrot	41	39	42	44	45	46
8. Verot ja veronluonteiset maksut	407	465	469	484	485	555
9. Sosiaaliturvamaksut	425	428	445	469	483	492
10. Maksetut muut tulonsiirrot	69	73	71	75	79	82
11. Käytettävissä oleva tulo (5+6+7-8-9-10)	1 840	1 809	1 955	2 050	2 151	2 251

TAULUKKO 2 Aikasarja 1995-2000* suuralueittain ja maakunnittain, miljoonaa euroa

Alue	Aluenimi	Taloustoimi	1995	1996	1997	1998	1999	2000*
15	Pohjanmaa							
		<i>Ensitulon jakotili</i>						
		1. Sekatulo / Toimintaylijäämä	384	415	376	409	417	465
		2. Palkansaajakorvaukset	1 480	1 638	1 548	1 750	1 787	1 881
		3. Omaisuus tulot	184	193	187	212	244	304
		4. Omaisuusmenot	109	77	89	79	74	93
		5. Ensitulo (1+2+3-4)	1 939	2 022	2 022	2 292	2 374	2 556
		<i>Tulojen uudelleenjaon tili</i>						
		6. Sosiaalietuudet	675	680	680	692	708	718
		7. Saadut muut tulonsiirrot	34	35	32	36	39	39
		8. Verot ja veronluonteiset maksut	438	508	502	526	519	588
		9. Sosiaaliturvamaksut	468	490	473	516	524	534
		10. Maksetut muut tulonsiirrot	63	65	66	69	72	75
		11. Käytettävissä oleva tulo (5+6+7-8-9-10)	1 679	1 820	1 693	1 909	2 006	2 116
16	Keski-Pohjanmaa							
		<i>Ensitulon jakotili</i>						
		1. Sekatulo / Toimintaylijäämä	151	165	148	164	172	193
		2. Palkansaajakorvaukset	511	558	533	597	621	654
		3. Omaisuustulot	74	76	73	78	88	101
		4. Omaisuusmenot	42	31	35	32	31	37
		5. Ensitulo (1+2+3-4)	694	769	719	807	850	911
		<i>Tulojen uudelleenjaon tili</i>						
		6. Sosiaalietuudet	274	274	274	276	280	282
		7. Saadut muut tulonsiirrot	14	14	13	15	16	16
		8. Verot ja veronluonteiset maksut	155	176	177	186	187	210
		9. Sosiaaliturvamaksut	163	168	164	176	182	185
		10. Maksetut muut tulonsiirrot	25	25	26	26	27	28
		11. Käytettävissä oleva tulo (5+6+7-8-9-10)	640	688	640	710	750	785

5 Pohjois-Suomi

Ensitulon jakotili

1. Sekatulo / Toimintaylijäämä	948	952	1 067	1 100	1 151	1 249
2. Palkansaajakorvaukset	4 388	4 561	4 810	5 091	5 394	5 753
3. Omaisuustulot	492	487	490	572	638	825
4. Omaisuusmenot	315	258	229	218	205	252
5. Ensitulo (1+2+3-4)	5 513	5 742	6 138	6 546	6 978	7 575
<i>Tulojen uudelleenjaon tili</i>						
6. Sosiaalietuudet	2 264	2 307	2 318	2 332	2 359	2 376
7. Saadut muut tulonsiirrot	108	104	109	117	124	130
8. Verot ja veronluonteiset maksut	1 308	1 467	1 473	1 541	1 562	1 801
9. Sosiaaliturvamaksut	1 390	1 395	1 438	1 501	1 557	1 605
10. Maksetut muut tulonsiirrot	188	200	196	207	217	226
11. Käytettävissä oleva tulo (5+6+7-8-9-10)	4 999	5 091	5 458	5 746	6 126	6 449

17 Pohjois-Pohjanmaa

Ensitulon jakotili

1. Sekatulo / Toimintaylijäämä	629	628	711	728	773	846
2. Palkansaajakorvaukset	2 797	2 947	3 146	3 360	3 612	3 919
3. Omaisuustulot	327	334	339	404	443	614
4. Omaisuusmenot	204	167	150	143	137	171
5. Ensitulo (1+2+3-4)	3 548	3 742	4 046	4 349	4 690	5 207
<i>Tulojen uudelleenjaon tili</i>						
6. Sosiaalietuudet	1 366	1 391	1 396	1 413	1 437	1 449
7. Saadut muut tulonsiirrot	67	64	69	74	80	83
8. Verot ja veronluonteiset maksut	826	938	950	1 005	1 033	1 208
9. Sosiaaliturvamaksut	884	899	938	988	1 036	1 086
10. Maksetut muut tulonsiirrot	120	128	126	134	142	149
11. Käytettävissä oleva tulo (5+6+7-8-9-10)	3 151	3 232	3 497	3 709	3 995	4 296

TAULUKKO 2 Aikasarja 1995-2000* suuralueittain ja maakunnittain, miljoonaa euroa

Alue	Aluenimi	Talustoimi	1995	1996	1997	1998	1999	2000*
19	Lappi							
		<i>Ensitulon jakotili</i>						
		1. Sekatulo / Toimintaylijäämä	319	324	356	372	379	403
		2. Palkansaajakorvaukset	1 591	1 614	1 665	1 731	1 783	1 834
		3. Omaisuus tulot	165	153	151	168	195	211
		4. Omaisuusmenot	111	91	79	74	68	81
		5. Ensitulo (1+2+3-4)	1 964	2 000	2 093	2 197	2 288	2 368
		<i>Tulojen uudelleenjaon tili</i>						
		6. Sosiaalietuudet	898	916	921	919	922	927
		7. Saadut muut tulonsiirrot	41	39	41	43	44	48
		8. Verot ja veronluonteiset maksut	482	529	523	536	528	593
		9. Sosiaaliturvamaksut	506	496	501	513	521	519
		10. Maksetut muut tulonsiirrot	68	72	70	73	76	77
		11. Käytettävissä oleva tulo (5+6+7-8-9-10)	1 848	1 859	1 961	2 037	2 131	2 153
6	Ahvenanmaa							
		<i>Ensitulon jakotili</i>						
		1. Sekatulo / Toimintaylijäämä	50	53	59	59	65	71
		2. Palkansaajakorvaukset	277	288	302	327	346	373
		3. Omaisuustulot	55	39	52	56	78	84
		4. Omaisuusmenot	19	16	13	13	13	15
		5. Ensitulo (1+2+3-4)	363	364	400	429	476	513
		<i>Tulojen uudelleenjaon tili</i>						
		6. Sosiaalietuudet	108	111	109	111	114	117
		7. Saadut muut tulonsiirrot	6	6	6	6	6	6
		8. Verot ja veronluonteiset maksut	77	85	80	86	89	103
		9. Sosiaaliturvamaksut	86	87	90	97	102	107
		10. Maksetut muut tulonsiirrot	10	11	10	10	11	11
		11. Käytettävissä oleva tulo (5+6+7-8-9-10)	304	299	333	353	394	415

21 Ahvenanmaa

Ensitulon jakotili

1. Sekatulo / Toimintaylijäämä	50	53	59	59	59	71
2. Palkansaajakorvaukset	277	288	302	327	346	373
3. Omaisuustulot	55	39	52	56	78	84
4. Omaisuusmenot	19	16	13	13	13	15
5. Ensitulo (1+2+3-4)	363	364	400	429	476	513
<i>Tulojen uudelleenjaon tili</i>						
6. Sosiaalietuudet	108	111	109	111	114	117
7. Saadut muut tulonsiirrot	6	6	6	6	6	6
8. Verot ja veronluonteiset maksut	77	85	80	86	89	103
9. Sosiaaliturvamaksut	86	87	90	97	102	107
10. Maksetut muut tulonsiirrot	10	11	10	10	11	11
11. Käytettävissä oleva tulo (5+6+7-8-9-10)	304	299	333	353	394	415

EXT Ulkoalue

Ensitulon jakotili

1. Sekatulo / Toimintaylijäämä	1	1	1	1	1	1
2. Palkansaajakorvaukset	26	25	25	26	30	30
3. Omaisuustulot	2	1	1	1	2	2
4. Omaisuusmenot	1	0	0	0	0	0
5. Ensitulo (1+2+3-4)	28	27	27	28	33	33
<i>Tulojen uudelleenjaon tili</i>						
6. Sosiaalietuudet	0	0	0	0	0	1
7. Saadut muut tulonsiirrot	0	0	0	0	0	0
8. Verot ja veronluonteiset maksut	6	6	6	6	7	8
9. Sosiaaliturvamaksut	8	7	7	8	9	8
10. Maksetut muut tulonsiirrot	0	0	0	0	0	0
11. Käytettävissä oleva tulo (5+6+7-8-9-10)	15	14	14	14	17	17

TAULUKKO 3

*Taloustoimet ja keskipäiväluku suuralueittain, maakunnittain ja seutukunnittain 1995 - 2000**

TAULUKKO 3 Taloustoimet ja keskväkiluku suuralueittain, maakunnittain ja seutukunnittain 1995, miljoonaa euroa

Alue	Aluenimi	Toiminta- ylijäämä / Sekatulo		Palkansaa- jakorvauk- set		Omaisuu- tulot		Omaisuu- menot		Ensitulo		Sosiaali- etuudet		Muut tulon- siirrot tulona		Verot ja maksut		Sosiaali- turva- maksut		Muut tulon- siirrot menona		Käytettä- vissä oleva tulo		Keskväki- luku
		Resurssit	Käyttö	Resurssit	Käyttö	Resurssit	Käyttö	Resurssit	Käyttö	Resurssit	Käyttö	Resurssit	Käyttö	Resurssit	Käyttö	Resurssit	Käyttö	Resurssit	Käyttö	Resurssit	Käyttö	Resurssit	Käyttö	
0	Koko maa	9 028	2 897	47 322	5 180	2 897	58 633	21 518	945	14 014	14 833	1 767	50 481	5 107 790										
1	Uusimaa (suuralue)	1 769	755	16 159	1 572	755	18 746	5 483	223	4 712	4 986	456	14 298	1 302 127										
01	Uusimaa (maakunta)	1 597	699	15 284	1 481	699	17 662	5 156	207	4 465	4 716	423	13 421	1 215 697										
011	Heisinki	1 402	626	14 116	1 364	626	16 256	4 692	184	4 134	4 354	379	12 265	1 097 469										
012	Lohja	123	48	742	72	48	890	278	14	204	229	27	721	73 879										
013	Tammisaari	71	25	426	44	25	517	187	8	127	133	17	435	44 349										
20	Itä-Uusimaa	172	56	875	91	56	1 083	327	16	247	271	32	877	86 430										
201	Porvoo	109	40	697	70	40	835	229	11	191	214	24	647	62 889										
202	Loviisa	63	15	179	22	15	248	97	5	56	57	9	230	23 541										
2	Etelä-Suomi	3 263	1 015	16 080	1 777	1 015	20 105	7 749	343	4 734	5 059	642	17 762	1 810 584										
02	Varsinais-Suomi	835	259	4 039	440	259	5 055	1 805	83	1 164	1 269	153	4 357	433 861										
021	Åboland-Turunmaa	46	14	210	25	14	267	96	4	61	66	8	231	23 702										
022	Salo	150	40	508	69	40	687	231	12	144	160	22	604	60 586										
023	Turku	404	148	2 726	268	148	3 250	1 169	50	780	854	92	2 742	268 726										
024	Vakka-Suomi	106	27	338	37	27	454	164	9	99	107	16	405	42 766										
025	Loimaa	130	30	257	41	30	398	144	8	79	83	14	374	38 082										
04	Satakunta	470	135	2 034	231	135	2 600	1 034	50	599	643	89	2 354	244 977										
041	Rauma	109	33	570	62	33	708	254	12	164	179	23	609	61 823										
042	Kaakkois-Satakunta	96	23	233	38	23	345	129	7	71	75	12	322	32 967										
043	Pori	182	61	1 039	102	61	1 262	525	24	303	328	43	1 137	118 375										
044	Pohjois-Satakunta	83	18	191	29	18	285	126	7	59	61	11	286	31 813										
05	Kanta-Häme	311	100	1 433	155	100	1 799	703	31	422	451	58	1 602	164 947										
051	Hämeenlinna	160	53	766	79	53	952	382	16	227	242	30	851	86 624										
052	Riihimäki	72	25	378	39	25	464	171	8	109	118	15	403	41 479										
053	Forssa	78	21	289	37	21	383	150	7	87	91	13	349	36 844										
06	Pirkanmaa	718	236	3 923	434	236	4 839	1 862	82	1 143	1 231	153	4 257	435 777										
061	Luoteis-Pirkanmaa	72	17	217	28	17	301	125	6	64	69	11	288	30 743										
062	Kaakkois-Pirkanmaa	29	7	67	11	7	100	40	2	20	21	3	97	10 095										
063	Etelä-Pirkanmaa	73	22	387	37	22	474	185	8	115	122	16	415	43 149										
064	Tampere	383	149	2 727	285	149	3 245	1 202	50	783	851	97	2 767	278 541										

065	Itä-Pirkanmaa	33	88	16	8	130	58	3	27	28	5	130	13 426
066	Koillis-Pirkanmaa	26	150	14	8	182	72	3	45	47	6	159	16 487
067	Pohjois-Pirkanmaa	43	110	18	9	161	77	3	35	35	6	164	17 837
068	Lounais-Pirkanmaa	60	178	25	16	247	104	6	54	57	9	236	25 501
07	Päijät-Häme	343	1 675	205	111	2 111	842	37	495	525	69	1 901	198 371
071	Lahti	279	1 426	174	93	1 785	707	31	420	446	58	1 598	166 767
072	Itä-Häme	64	249	31	18	326	135	6	75	79	11	303	31 604
08	Kymenlaakso	327	1 779	181	103	2 184	874	35	543	562	70	1 918	192 730
081	Kouvola	188	945	93	57	1 169	450	19	287	298	38	1 016	101 997
082	Kotka-Hamina	139	835	88	46	1 015	423	16	256	264	33	902	90 733
09	Etelä-Karjala	259	1 197	131	72	1 515	629	26	369	379	50	1 374	139 922
091	Lappeenranta	107	634	64	35	770	300	12	189	199	24	670	68 168
092	Länsi-Saimaa	63	138	22	13	210	82	4	43	44	7	201	20 645
093	Imatra	66	386	40	20	472	214	8	123	123	16	433	43 788
094	Kärkikunnat	23	39	6	4	63	33	1	13	13	2	69	7 323
3	Itä-Suomi	1 485	5 014	598	378	6 720	3 091	128	1 559	1 599	227	6 553	706 211
10	Etelä-Savo	413	1 213	154	98	1 683	764	32	378	387	56	1 658	174 552
101	Mikkeli	155	528	67	40	710	307	13	159	168	23	681	71 578
102	Juva	75	107	17	13	186	87	4	37	35	6	198	20 219
103	Savonlinna	86	320	37	23	421	194	8	99	102	14	408	43 514
104	Joroinen	40	78	12	7	123	56	2	26	25	4	126	13 125
105	Pieksämäki	57	181	21	14	244	120	5	58	58	8	245	26 117
11	Pohjois-Savo	538	1 909	218	143	2 522	1 121	46	591	608	83	2 408	258 558
111	Ylä-Savo	190	411	62	41	622	299	13	134	133	21	645	71 084
112	Kuopio	161	959	92	57	1 154	459	18	285	302	36	1 009	105 954
113	Koillis-Savo	71	129	19	14	205	105	4	43	42	7	222	24 094
114	Varkaus	58	293	29	19	360	164	6	90	93	12	336	35 805
115	Sisä-Savo	58	117	17	12	180	93	4	38	38	6	195	21 621
12	Pohjois-Karjala	357	1 211	154	91	1 631	781	32	379	386	57	1 622	177 594
121	Outokumpu	34	81	11	8	118	67	3	27	26	4	130	14 714
122	Joensuu	149	708	83	47	892	386	16	213	223	30	828	90 231
123	Ilomantsi	22	59	9	5	86	48	2	19	19	3	94	10 500
124	Keski-Karjala	66	138	21	13	212	101	4	44	44	7	221	24 033
125	Pielisen Karjala	87	225	30	19	324	179	7	76	73	12	348	38 118
18	Kainuu	177	681	72	46	883	426	17	212	218	31	866	95 508
181	Kehys-Kainuu	78	211	26	17	298	173	7	71	69	12	327	37 310
182	Kajaani	98	470	46	30	585	252	10	141	149	20	539	58 198

TAULUKKO 3 Taloustoimet ja keskväkiluku suuralueittain, maakunnittain ja seutukunnittain 1995, miljoonaa euroa

Alue	Aluenimi	Toiminta- ylijäämä / Sekatulo		Palkansaa- jakorvauk- set		Omaisuu- tulot		Omaisuu- menot		Ensitulo		Sosiaali- etuudet		Muut tulon- siirrot tulona		Verot ja maksut		Sosiaali- turva- maksut		Muut tulon- siirrot menona		Käytettä- vissä oleva tulo		Keskiväki- luku
		Resurssit	Käyttö	Resurssit	Käyttö	Resurssit	Käyttö	Resurssit	Käyttö	Resurssit	Käyttö	Resurssit	Käyttö	Resurssit	Käyttö	Resurssit	Käyttö	Resurssit	Käyttö	Resurssit	Käyttö	Resurssit	Käyttö	
4	Väli-Suomi	1 513	683	5 377	414	7 160	2 821	1 38	1 620	1 706	243	6 550	706 550											
13	Keski-Suomi	470	219	2 061	138	2 611	1 088	48	619	650	86	2 392	257 897											
131	Jyväskylä	173	109	1 181	69	1 394	539	23	345	369	44	1 198	127 446											
132	Kaakoinen Keski-Suomi	46	13	83	9	132	65	3	27	27	5	142	15 441											
133	Keuruu	48	18	142	11	196	92	4	44	45	7	196	21 527											
134	Jämsä	62	25	246	16	317	124	6	74	77	10	286	29 507											
135	Äänekoski	42	20	201	12	250	103	4	59	63	8	227	24 549											
136	Saarijärvi	56	20	126	13	189	97	5	41	41	7	201	23 173											
137	Viitasaari	43	13	84	9	131	69	3	28	28	5	142	16 256											
14	Etelä-Pohjanmaa	508	207	1 326	123	1 917	784	41	407	425	69	1 840	201 510											
141	Suupohja	89	30	184	21	283	130	7	57	59	10	292	32 611											
142	Pohjoiset seinänaapurit	115	59	487	36	625	222	12	139	153	21	545	57 074											
143	Eteläiset seinänaapurit	71	24	147	16	227	97	5	45	47	9	228	24 908											
144	Kuusikunnat	83	28	179	18	272	122	6	57	58	10	276	31 253											
145	Härmänmaa	85	42	207	20	314	122	6	68	67	11	296	31 732											
146	Järviseu	64	23	122	13	195	91	5	41	40	8	202	23 933											
15	Pohjanmaa	384	184	1 480	109	1 939	675	34	438	468	63	1 679	174 176											
151	Kyrönmaa	53	18	123	13	181	64	4	37	40	6	167	17 834											
152	Vaasa	160	88	822	52	1 018	355	17	240	258	31	860	87 086											
153	Sydösterbottens kustregion	69	26	143	16	223	77	4	46	46	7	205	20 563											
154	Jakobstadsregionen	102	51	392	29	516	179	9	116	124	18	447	48 694											
16	Keski-Pohjanmaa	151	74	511	42	694	274	14	155	163	25	640	72 967											
161	Kaustinen	59	21	100	13	167	68	4	34	33	6	167	19 958											
162	Kokkola	92	53	411	29	526	206	10	121	130	19	473	53 009											
5	Pohjois-Suomi	948	492	4 388	315	5 513	2 264	108	1 308	1 390	188	4 999	557 139											
17	Pohjois-Pohjanmaa	629	327	2 797	204	3 548	1 366	67	826	884	120	3 151	355 271											
171	Oulu	211	155	1 518	92	1 793	629	29	438	475	55	1 483	158 382											
172	Lakeus	39	14	85	10	128	49	3	26	28	5	121	14 218											
173	li	37	14	100	9	142	73	3	31	32	6	150	18 108											

174	Raahе	63	338	32	20	412	135	7	96	106	14	339	38 160
175	Siikalatva	18	43	8	4	65	27	1	13	14	2	64	7 501
176	Nivala-Haapajärvi	103	239	37	25	353	162	8	76	77	14	355	42 827
177	Ylivieska	89	269	36	25	369	145	8	79	86	14	344	40 758
178	Koillismaa	68	206	32	18	288	145	7	67	66	11	295	35 319
19	Lappi	319	1 591	165	111	1 964	898	41	482	506	68	1 848	201 868
191	Rovaniemi	89	522	54	36	628	272	12	155	165	21	572	62 457
192	Kemi-Tornio	98	580	54	37	695	294	14	174	183	23	622	65 704
193	Torniolaakso	23	66	8	6	90	54	3	21	21	4	101	11 551
194	Koillis-Lappi	47	174	20	13	229	120	5	55	56	9	234	26 094
196	Tunturi-Lappi	29	102	13	8	135	72	3	32	33	5	140	15 909
197	Pohjois-Lappi	34	148	16	11	187	87	4	45	47	7	180	20 155
6	Ahvenanmaa	50	277	55	19	363	108	6	77	86	10	304	25 180
21	Ahvenanmaa	50	277	55	19	363	108	6	77	86	10	304	25 180
211	Mariehamn	43	256	49	17	330	97	5	71	79	9	274	22 744
212	Föglö	7	21	6	2	32	11	1	6	7	1	30	2 437
EXT	Ulkoalue	1	26	2	1	28	0	0	6	8	0	15	..

TAULUKKO 3 Taloustoimet ja keskväkiluku suuralueittain, maakunnittain ja seutukunnittain 1996, miljoonaa euroa

Alue	Aluenimi	Toiminta- ylijäämä / Sekatulo		Palkansaa- jakorvauk- set		Omaisuu- tulot		Omaisuu- menot		Ensitulo		Sosiaali- etuudet		Muut tulo- siirrot tulona		Verot ja maksut		Sosiaali- turva- maksut		Muut tulo- siirrot menona		Käytettä- vissä oleva tulo		Keskiväki- luku
		Resurssit	Käyttö	Resurssit	Käyttö	Resurssit	Käyttö	Resurssit	Käyttö	Resurssit	Käyttö	Resurssit	Käyttö	Resurssit	Käyttö	Resurssit	Käyttö	Resurssit	Käyttö	Resurssit	Käyttö	Resurssit	Käyttö	
0	Koko maa	8 934	49 376	5 023	2 331	61 001	21 609	899	15 645	14 925	1 875	51 064	5 124 573											
1	Uusimaa (suuralue)	1 849	16 936	1 536	608	19 712	5 507	215	5 227	5 047	485	14 676	1 318 962											
01	Uusimaa (maakunta)	1 683	16 029	1 445	563	18 594	5 168	200	4 951	4 775	451	13 784	1 232 254											
011	Helsinki	1 489	14 810	1 329	505	17 123	4 703	178	4 580	4 411	405	12 608	1 114 214											
012	Lohja	124	784	71	38	942	276	14	230	233	29	740	73 989											
013	Tammisaari	70	435	44	20	529	189	8	141	131	18	436	44 051											
20	Itä-Uusimaa	166	907	91	45	1 119	340	15	276	272	34	892	86 708											
201	Porvoo	109	725	70	33	871	242	11	213	216	25	670	63 418											
202	Loviisa	56	183	21	12	247	98	4	63	56	9	222	23 291											
2	Etelä-Suomi	3 210	16 740	1 719	816	20 852	7 752	325	5 290	5 074	684	17 881	1 812 723											
02	Varsinais-Suomi	818	4 219	450	209	5 277	1 812	80	1 310	1 281	168	4 411	436 305											
021	Åboland-Turunmaa	45	217	24	11	275	96	4	69	66	9	232	23 558											
022	Salo	143	541	69	33	721	231	11	168	164	24	607	60 890											
023	Turku	419	2 841	276	121	3 416	1 176	48	866	861	104	2 810	271 516											
024	Vakka-Suomi	97	352	38	22	466	165	8	112	107	17	402	42 462											
025	Loimaa	113	267	42	23	400	144	8	94	83	15	360	37 881											
04	Satakunta	460	2 096	215	109	2 662	1 036	47	666	638	94	2 348	243 927											
041	Rauma	108	588	60	27	728	256	12	182	178	24	612	61 540											
042	Kaakkois-Satakunta	88	243	31	18	344	129	7	83	75	13	309	32 717											
043	Pori	186	1 066	99	50	1 301	526	22	333	324	45	1 147	118 139											
044	Pohjois-Satakunta	79	199	26	15	289	126	6	69	62	11	280	31 531											
05	Kanta-Häme	302	1 489	141	80	1 852	705	29	473	450	61	1 601	164 915											
051	Hämeenlinna	157	798	72	43	984	382	15	254	242	32	852	86 645											
052	Riihimäki	71	392	37	20	480	171	7	120	118	15	405	41 516											
053	Forssa	74	299	32	17	389	152	7	99	91	14	344	36 754											
06	Pirkanmaa	728	4 119	428	188	5 086	1 864	78	1 288	1 244	162	4 334	438 349											
061	Luoteis-Pirkanmaa	70	224	26	13	306	125	6	73	69	11	284	30 551											
062	Kaakkois-Pirkanmaa	27	71	10	5	102	40	2	24	22	4	95	10 077											
063	Etelä-Pirkanmaa	71	401	35	18	489	186	8	128	122	17	418	42 892											
064	Tampere	404	2 880	291	119	3 456	1 201	49	882	866	104	2 855	282 139											

065	Itä-Pirkanmaa	32	90	14	6	130	57	2	31	28	5	126	13 305
066	Koillis-Pirkanmaa	26	156	13	6	190	73	3	50	47	6	161	16 429
067	Pohjois-Pirkanmaa	41	113	16	8	162	76	3	40	35	6	161	17 628
068	Lounais-Pirkanmaa	56	184	22	12	250	104	5	61	57	10	232	25 330
07	Päijät-Häme	338	1 730	185	91	2 162	838	34	550	523	73	1 888	197 997
071	Lahti	277	1 475	156	76	1 832	703	28	468	446	61	1 589	166 698
072	Itä-Häme	61	255	29	14	330	135	6	83	78	11	299	31 299
08	Kymenlaakso	317	1 845	176	82	2 256	867	33	596	560	74	1 926	191 894
081	Kouvola	179	979	89	45	1 202	447	18	314	297	39	1 017	101 510
082	Kotka-Hamina	138	866	87	37	1 054	420	15	282	263	35	909	90 384
09	Etelä-Karjala	248	1 242	124	58	1 556	629	25	407	377	52	1 373	139 338
091	Lappeenranta	105	658	61	28	796	300	12	208	199	26	675	68 314
092	Länsi-Saimaa	57	143	20	10	210	82	4	48	44	7	197	20 480
093	Imatra	66	402	38	16	490	214	8	136	122	17	437	43 356
094	Kärkikunnat	20	39	5	3	61	33	1	15	12	3	65	7 189
3	Itä-Suomi	1 405	5 194	582	302	6 879	3 107	119	1 734	1 592	239	6 539	703 181
10	Etelä-Savo	384	1 263	148	78	1 718	768	30	422	387	59	1 648	173 614
101	Mikkeli	149	552	63	32	732	311	12	178	169	24	685	71 503
102	Juva	65	109	17	10	182	88	4	42	34	6	191	19 957
103	Savonlinna	82	332	37	18	433	195	7	110	101	15	409	43 380
104	Joroinen	34	82	11	6	121	56	2	29	25	4	120	12 950
105	Pieksämäki	54	187	20	11	250	119	4	64	58	9	243	25 825
11	Pohjois-Savo	516	1 997	215	115	2 614	1 123	42	662	612	87	2 418	258 029
111	Ylä-Savo	180	429	61	33	636	300	12	152	134	23	640	70 586
112	Kuopio	162	1 008	90	46	1 215	459	17	319	305	37	1 030	106 593
113	Koillis-Savo	63	132	19	11	204	106	4	49	41	8	216	23 773
114	Varkaus	58	306	28	15	377	164	6	101	93	12	341	35 678
115	Sisä-Savo	52	122	17	9	182	94	4	43	38	7	192	21 400
12	Pohjois-Karjala	335	1 242	148	73	1 652	784	30	420	381	60	1 606	176 746
121	Outokumpu	30	83	12	6	120	66	2	30	26	5	128	14 567
122	Joensuu	146	729	77	38	916	388	15	236	221	32	830	90 629
123	Ilomantsi	21	60	8	4	85	49	2	21	19	3	93	10 336
124	Keski-Karjala	60	141	22	11	211	103	4	51	44	8	216	23 683
125	Pielisen Karjala	78	229	28	15	321	178	6	83	71	13	339	37 531
18	Kainuu	170	691	71	37	895	431	16	229	213	33	867	94 794
181	Kehys-Kainuu	74	213	25	14	298	175	7	77	67	12	323	36 792
182	Kajaani	96	478	47	23	598	256	10	152	146	21	544	58 002

TAULUKKO 3 Taloustoimet ja keskväkiliuku suuralueittain, maakunnittain ja seutukunnittain 1996, miljoonaa euroa

Alue	Aluenimi	Toimintaylijäämä / Sekatulo		Palkansaajajakorvauset		Omaisuuksien tulot		Omaisuuksien menot		Ensitulo		Sosiaali-etuudet		Muut tulonsiirrot tulona		Verot ja maksut		Sosiaaliturvamaksut		Muut tulonsiirrot menona		Käytettävissä oleva tulo		Keskväkiluku
		Resurssit	Käyttö	Resurssit	Käyttö	Resurssit	Käyttö	Resurssit	Käyttö	Resurssit	Käyttö	Resurssit	Käyttö	Resurssit	Käyttö	Resurssit	Käyttö	Resurssit	Käyttö	Resurssit	Käyttö	Resurssit	Käyttö	
4	Väli-Suomi	1 465	5 632	659	332	7 424	2 825	130	1 837	1 722	256	6 564	705 911											
13	Keski-Suomi	462	2 168	210	109	2 730	1 087	46	693	658	91	2 422	258 587											
131	Jyväskylä	180	1 249	104	54	1 479	538	22	387	376	47	1 230	128 967											
132	Kaakkoinen Keski-Suomi	42	85	13	7	132	66	3	31	27	5	138	15 292											
133	Keuruu	45	147	18	9	201	92	4	49	45	7	195	21 417											
134	Jämsä	58	257	24	12	327	123	5	82	78	11	285	29 324											
135	Äänekoski	41	213	19	10	262	102	4	66	64	9	230	24 470											
136	Saarjärvi	55	130	20	10	194	97	4	47	40	8	201	23 028											
137	Viitasaari	40	88	12	7	134	69	3	31	28	5	141	16 091											
14	Etelä-Pohjanmaa	479	1 383	189	99	1 952	784	39	465	428	73	1 809	200 347											
141	Suupohja	83	189	30	16	285	130	6	66	59	11	286	32 246											
142	Pohjoiset seinänaapurit	115	507	53	29	647	223	11	158	154	23	547	57 292											
143	Eteläiset seinänaapurit	64	155	22	13	228	96	5	53	48	9	219	24 684											
144	Kuusikunnat	75	186	26	15	273	121	6	65	58	11	266	30 874											
145	Härmänmaa	80	218	34	16	317	122	6	76	68	12	289	31 507											
146	Järviseu	62	128	24	11	203	91	4	48	41	8	202	23 744											
15	Pohjanmaa	376	1 548	187	89	2 022	680	32	502	473	66	1 693	174 229											
151	Kyrönmaa	48	131	18	10	187	65	4	44	40	7	164	17 713											
152	Vaasa	162	863	89	42	1 072	357	16	273	262	33	876	87 410											
153	Sydösterbottens kustregion	65	148	27	13	227	78	4	54	46	8	201	20 443											
154	Jakobstadsregionen	101	406	54	24	536	180	9	131	124	19	451	48 664											
16	Keski-Pohjanmaa	148	533	73	35	719	274	13	177	164	26	640	72 748											
161	Kaustinen	57	105	22	11	174	69	4	40	34	7	167	19 835											
162	Kokkola	91	428	51	24	545	205	9	137	130	19	473	52 914											
5	Pohjois-Suomi	952	4 561	487	258	5 742	2 307	104	1 467	1 395	200	5 091	558 568											
17	Pohjois-Pohjanmaa	628	2 947	334	167	3 742	1 391	64	938	899	128	3 232	357 573											
171	Oulu	227	1 621	166	76	1 939	636	29	499	489	60	1 557	161 504											
172	Lakeus	36	91	13	8	132	58	3	31	28	5	129	14 318											
173	li	36	105	13	8	147	73	3	35	33	6	150	18 052											

174	Raahе	64	352	33	17	432	137	7	108	107	15	347	37 950
175	Siikalatva	17	44	8	3	65	28	1	15	14	3	62	7 405
176	Nivala-Haapajärvi	96	246	34	21	355	163	8	86	77	14	350	42 543
177	Ylivieska	86	280	35	20	382	147	7	91	87	14	345	40 651
178	Koivismaa	65	209	31	14	291	147	6	73	65	12	293	35 152
19	Lappi	324	1 614	153	91	2 000	916	39	529	496	72	1 859	200 995
191	Rovaniemi	93	539	50	30	652	277	12	172	165	22	582	62 760
192	Kemi-Tornio	101	585	52	30	708	298	13	189	178	24	627	65 482
193	Torniolaakso	23	66	7	5	90	55	2	23	21	4	100	11 359
194	Koillis-Lappi	45	172	18	10	225	123	5	59	54	9	232	25 717
196	Tunturi-Lappi	28	101	11	6	134	73	3	36	32	5	137	15 650
197	Pohjois-Lappi	33	151	15	9	190	89	4	50	47	7	180	20 028
6	Ahvenanmaa	53	288	39	16	364	111	6	85	87	11	299	25 230
21	Ahvenanmaa	53	288	39	16	364	111	6	85	87	11	299	25 230
211	Mariehamn	46	266	36	14	333	100	5	77	80	10	271	22 808
212	Föglö	7	22	3	1	31	11	1	7	7	1	28	2 422
EXT	Ulkoalue	1	25	1	0	27	0	0	6	7	0	14	..

TAULUKKO 3 Taloustoimet ja keskväliluku suuralueittain, maakunnittain ja seutukunnittain 1997, miljoonaa euroa

Alue	Aluenimi	Toiminta- ylijäämä / Sekatulo		Palkansaa- jakorvauk-		Omaisuu-		Omaisuu-		Ensitulo		Sosiaali- etuudet		Muut tulon- siirrot		Verot ja maksut		Sosiaali- turva- maksut		Muut tulon- siirrot		Käytettä- vissä oleva tulo		Keskväli- luku
		Resurssit	Käyttö	Resurssit	Käyttö	Resurssit	Käyttö	Resurssit	Käyttö	Resurssit	Käyttö	Resurssit	Käyttö	Resurssit	Käyttö	Resurssit	Käyttö	Resurssit	Käyttö	Resurssit	Käyttö	Resurssit	Käyttö	
0	Koko maa	10 252	5 472	51 998	2 061	65 660	21 632	973	15 715	15 401	1 836	55 313	5 139 835											
1	Uusimaa (suuralue)	2 143	1 812	17 967	537	21 384	5 501	231	5 295	5 249	481	16 091	1 336 116											
01	Uusimaa (maakunta)	1 950	1 710	16 999	496	20 163	5 174	214	5 016	4 965	448	15 122	1 249 002											
011	Helsinki	1 727	1 590	15 728	444	18 600	4 709	191	4 645	4 592	402	13 861	1 131 031											
012	Lohja	142	73	824	34	1 005	275	15	233	240	29	792	74 191											
013	Tammisaari	81	48	447	18	558	190	9	138	133	17	468	43 780											
20	Itä-Uusimaa	193	102	968	41	1 221	327	18	279	284	34	970	87 115											
201	Porvoo	128	81	776	30	955	231	13	217	226	25	731	63 994											
202	Loviisa	65	21	192	11	266	96	5	62	58	9	239	23 121											
2	Etelä-Suomi	3 708	1 834	17 548	719	22 370	7 795	356	5 290	5 213	667	19 352	1 814 864											
02	Varsinais-Suomi	928	492	4 438	184	5 675	1 831	87	1 314	1 320	160	4 799	438 732											
021	Åboland-Turunmaa	50	26	225	10	291	96	4	68	68	9	248	23 415											
022	Salo	159	76	585	29	791	233	12	172	174	24	666	61 111											
023	Turku	481	297	2 970	105	3 642	1 194	53	863	880	97	3 049	274 313											
024	Vakka-Suomi	109	43	377	19	509	164	9	115	113	17	438	42 226											
025	Loimaa	130	50	281	20	441	144	8	96	85	14	398	37 668											
04	Satakunta	536	232	2 179	97	2 851	1 041	51	662	651	92	2 539	242 663											
041	Rauma	124	65	608	24	773	259	13	179	181	24	661	61 144											
042	Kaakkois-Satakunta	102	33	256	16	375	128	7	83	77	12	338	32 507											
043	Pori	218	103	1 111	44	1 387	529	25	331	331	44	1 235	117 825											
044	Pohjois-Satakunta	92	31	205	13	315	125	7	69	62	11	305	31 188											
05	Kanta-Häme	351	150	1 558	71	1 988	708	32	471	463	60	1 734	164 959											
051	Hämeenlinna	185	75	832	38	1 054	385	17	252	248	31	924	86 756											
052	Riihimäki	82	39	412	18	515	171	8	119	121	15	439	41 603											
053	Forssa	84	36	314	15	420	151	7	100	94	14	371	36 601											
06	Pirkanmaa	844	449	4 354	164	5 482	1 873	84	1 301	1 288	160	4 690	440 805											
061	Luoteis-Pirkanmaa	82	26	235	12	331	125	6	72	71	11	309	30 395											
062	Kaakkois-Pirkanmaa	31	10	74	5	111	41	2	24	22	4	103	10 037											
063	Etelä-Pirkanmaa	81	36	415	16	516	187	8	127	124	16	446	42 560											
064	Tampere	470	307	3 063	104	3 737	1 208	53	897	901	103	3 097	285 623											

065	Itä-Pirkanmaa	37	95	16	6	142	57	3	31	29	5	137	13 248
066	Koillis-Pirkanmaa	30	160	13	5	198	74	3	49	47	6	172	16 307
067	Pohjois-Pirkanmaa	47	118	17	6	176	76	4	39	36	6	175	17 441
068	Lounais-Pirkanmaa	66	192	23	11	270	104	5	61	58	9	251	25 196
07	Päijät-Häme	392	1 825	207	79	2 345	832	38	548	541	71	2 054	197 709
071	Lahti	322	1 561	179	67	1 995	696	32	467	462	60	1 734	166 722
072	Itä-Häme	69	264	29	12	350	136	6	81	79	11	321	30 987
08	Kymenlaakso	366	1 910	177	72	2 381	874	36	591	568	73	2 060	191 038
081	Kouvola	207	1 014	92	40	1 273	449	20	313	301	39	1 090	100 886
082	Kotka-Hamina	159	896	86	32	1 108	425	16	278	267	34	970	90 152
09	Etelä-Karjala	290	1 284	126	52	1 649	637	27	404	382	51	1 476	138 959
091	Lappeenranta	122	682	63	25	841	305	13	207	202	25	725	68 519
092	Länsi-Saimaa	69	148	23	9	230	83	4	48	44	7	218	20 387
093	Imatra	76	414	36	14	512	216	8	134	123	16	462	42 980
094	Kärkikunnat	24	40	5	3	66	33	2	15	13	2	70	7 073
3	Itä-Suomi	1 608	5 397	601	267	7 339	3 077	130	1 719	1 623	232	6 974	699 179
10	Etelä-Savo	450	1 312	155	68	1 848	759	32	420	395	57	1 769	172 448
101	Mikkeli	175	578	70	28	794	306	13	178	173	24	738	71 310
102	Juva	78	115	18	9	201	86	4	42	35	6	208	19 732
103	Savonlinna	95	341	36	16	456	194	8	108	102	14	433	43 058
104	Joroinen	40	86	11	5	133	54	2	29	26	4	131	12 750
105	Pieksämäki	62	192	20	10	264	118	5	63	58	8	258	25 599
11	Pohjois-Savo	585	2 086	227	103	2 795	1 113	47	661	626	85	2 583	257 251
111	Ylä-Savo	200	451	66	30	687	296	13	152	138	22	685	69 927
112	Kuopio	186	1 048	95	41	1 288	459	19	317	311	37	1 100	107 195
113	Koillis-Savo	72	137	19	10	218	105	5	48	42	8	229	23 446
114	Varkaus	66	322	30	14	404	162	6	101	96	12	363	35 463
115	Sisä-Savo	61	127	18	8	197	93	4	43	39	7	206	21 221
12	Pohjois-Karjala	384	1 290	151	64	1 761	777	33	414	388	58	1 710	175 679
121	Outokumpu	34	86	11	6	125	66	3	29	26	4	134	14 390
122	Joensuu	168	763	84	33	982	387	17	235	227	31	893	90 925
123	Ilomantsi	23	62	8	3	90	48	2	20	19	3	98	10 167
124	Keski-Karjala	69	147	20	9	227	100	4	49	45	8	230	23 348
125	Pielisen Karjala	89	232	27	13	336	176	7	80	71	12	355	36 850
18	Kainuu	190	710	68	32	936	428	18	224	214	32	912	93 802
181	Kehys-Kainuu	81	216	24	12	310	173	7	74	67	12	337	36 150
182	Kajaani	109	494	44	21	626	256	11	150	148	20	575	57 652

TAULUKKO 3 Taloustoimet ja keskväkiluku suuralueittain, maakunnittain ja seutukunnittain 1997, miljoonaa euroa

Alue	Aluenimi	Toimintaylijäämä / Sekatulo		Palkansaajajakorvaus-		Omaisuu-		Omaisuu-		Sosiaali-		Muut tulo-		Verot ja		Sosiaali-		Muut tulo-		Käytettävissä oleva tulo	Keskväkiluku
		Alue	Aluenimi	Resurssit	Resurssit	tuotot	menot	Ensitulo	etuudet	siirrot tulona	maksut	maksut	siirrot menona	siirrot	maksut	siirrot	siirrot	siirrot			
4	Väli-Suomi	1 666	5 948	681	294	8 001	2 832	140	1 852	1 781	250	7 091	705 425								
13	Keski-Suomi	543	2 283	216	98	2 944	1 099	49	699	678	88	2 628	259 468								
131	Jyväskylä	210	1 321	111	49	1 593	546	24	392	389	45	1 337	130 597								
132	Kaakoinen Keski-Suomi	49	91	13	6	146	66	3	32	28	5	151	15 154								
133	Keuruu	55	154	18	8	219	93	4	49	46	7	213	21 360								
134	Jämsä	70	266	24	11	349	125	6	82	79	10	308	29 158								
135	Äänekoski	49	221	18	9	279	104	5	66	66	9	248	24 380								
136	Saarijärvi	65	138	20	9	214	97	5	47	42	7	219	22 855								
137	Viitasaari	46	92	13	6	145	68	3	31	28	5	152	15 966								
14	Etelä-Pohjanmaa	543	1 469	196	88	2 119	779	42	469	445	71	1 955	199 239								
141	Suupohja	94	201	31	14	312	128	7	65	62	11	309	31 942								
142	Pohjoiset seinänaapurit	131	536	55	26	697	225	12	162	160	22	590	57 484								
143	Eteläiset seinänaapurit	74	163	23	11	248	95	5	53	49	9	238	24 448								
144	Kuusikunta	83	199	27	13	296	120	7	65	60	11	287	30 568								
145	Härmänmaa	91	230	35	14	341	121	6	76	71	11	311	31 271								
146	Järviseu	70	139	27	10	225	90	5	48	43	8	222	23 528								
15	Pohjanmaa	415	1 638	193	77	2 169	680	35	508	490	65	1 820	174 261								
151	Kyrönmaa	54	140	19	9	203	64	4	44	42	7	178	17 650								
152	Vaasa	179	909	93	37	1 144	359	17	276	270	33	942	87 758								
153	Sydösterbottens kustregion	71	157	25	11	243	77	4	55	48	8	214	20 229								
154	Jakobstadsregionen	111	432	57	21	579	179	9	133	129	19	487	48 625								
16	Keski-Pohjanmaa	165	558	76	31	769	274	14	176	168	25	688	72 459								
161	Kaustinen	62	111	23	10	186	68	4	39	35	6	178	19 653								
162	Kokkola	103	447	54	21	583	206	10	137	133	19	510	52 806								
5	Pohjois-Suomi	1 067	4 810	490	229	6 138	2 318	109	1 473	1 438	196	5 458	558 927								
17	Pohjois-Pohjanmaa	711	3 146	339	150	4 046	1 396	69	950	938	126	3 497	359 112								
171	Oulu	266	1 758	173	68	2 130	644	31	513	518	60	1 715	164 269								
172	Lakeus	40	99	13	8	144	49	3	33	30	5	128	14 384								
173	II	40	111	13	7	156	73	3	35	34	6	158	17 937								

174	Raahе	71	368	31	15	455	138	8	106	109	14	371	37 706
175	Siikalatva	19	45	8	3	68	28	1	16	14	2	66	7 307
176	Nivala-Haapajärvi	109	256	35	19	381	165	8	85	79	14	376	42 193
177	Ylivieska	96	295	37	18	409	149	8	91	89	14	372	40 495
178	Koillismaa	71	215	29	13	303	150	7	72	66	11	310	34 823
19	Lappi	356	1 665	151	79	2 093	921	41	523	501	70	1 961	199 815
191	Rovaniemi	104	555	51	26	684	280	12	170	166	22	619	62 997
192	Kemi-Tornio	111	603	50	27	737	302	14	188	180	24	660	65 199
193	Torniolaakso	26	68	8	5	97	55	2	23	21	4	107	11 167
194	Koillis-Lappi	49	181	18	9	239	123	5	58	55	9	245	25 287
196	Tunturi-Lappi	31	104	12	6	141	73	3	35	32	5	144	15 370
197	Pohjois-Lappi	35	153	14	8	195	89	4	49	46	7	186	19 796
6	Ahvenanmaa	59	302	52	13	400	109	6	80	90	10	333	25 325
21	Ahvenanmaa	59	302	52	13	400	109	6	80	90	10	333	25 325
211	Mariehamn	51	279	48	12	366	98	6	74	83	10	302	22 909
212	Föglö	8	23	5	1	34	11	1	7	7	1	31	2 416
EXT	Ulkomaat	1	25	1	0	27	0	0	6	7	0	14	..

TAULUKKO 3 Taloustoimet ja keskväkiluku suuralueittain, maakunnittain ja seutukunnittain 1998, miljoonaa euroa

Alue	Aluenimi	Toiminta- ylijäämä / Sekatulo		Palkansaa- jakorvaus-		Omaisuu- tulot		Omaisuu- menot		Ensitulo	Sosiaali- etuudet		Muut tulon- siirrot		Verot ja maksut	Sosiaali- turva- maksut	Muut tulon- siirrot menona	Käytettä- vissä oleva tulo	Keskväki- luku
		Resurssit	Resurssit	Resurssit	Resurssit	Resurssit	Resurssit	Resurssit	Resurssit		Resurssit	Käyttö	Käyttö						
0	Koko maa	10 495	56 080	6 354	2 077	70 852	21 831	1 035	16 603	16 349	1 929	58 836	5 153 498						
1	Uusimaa (suuralue)	2 275	19 691	2 231	556	23 641	5 546	247	5 715	5 661	501	17 558	1 353 812						
01	Uusimaa (maakunta)	2 075	18 663	2 108	514	22 331	5 217	229	5 420	5 363	466	16 528	1 266 089						
011	Heisinki	1 844	17 286	1 964	461	20 633	4 755	204	5 027	4 964	418	15 182	1 147 891						
012	Lohja	148	905	88	34	1 106	272	16	250	261	30	853	74 651						
013	Tammisaari	83	472	57	19	593	190	9	142	138	18	494	43 547						
20	Itä-Uusimaa	200	1 028	123	41	1 309	329	18	295	298	35	1 030	87 723						
201	Porvoo	136	822	97	30	1 025	234	13	231	237	26	780	64 689						
202	Loviisa	63	206	25	11	284	95	5	64	61	9	250	23 035						
2	Etelä-Suomi	3 777	18 891	2 064	724	24 008	7 861	377	5 549	5 521	702	20 474	1 817 422						
02	Varsinais-Suomi	941	4 801	561	186	6 117	1 856	92	1 377	1 401	169	5 118	441 512						
021	Åboland-Turunmaa	50	240	29	10	308	97	5	71	71	9	259	23 248						
022	Salo	159	641	96	29	866	237	13	185	186	25	721	61 425						
023	Turku	501	3 212	342	108	3 946	1 214	56	910	935	103	3 269	277 290						
024	Vakka-Suomi	108	407	43	19	540	163	9	116	119	17	459	42 053						
025	Loimaa	123	303	51	20	457	145	9	95	90	15	411	37 497						
04	Satakunta	542	2 342	247	96	3 034	1 040	54	690	688	96	2 654	241 421						
041	Rauma	127	659	69	24	831	256	13	189	193	25	694	60 841						
042	Kaakkois-Satakunta	97	272	38	15	392	130	7	84	81	13	352	32 269						
043	Pori	229	1 190	111	44	1 485	529	26	346	349	46	1 299	117 417						
044	Pohjois-Satakunta	89	221	28	13	325	124	7	71	66	12	309	30 895						
05	Kanta-Häme	358	1 673	159	72	2 119	710	33	491	490	63	1 818	164 970						
051	Hämeenlinna	187	891	83	39	1 122	389	17	263	262	33	970	86 926						
052	Riihimäki	88	443	41	18	554	172	8	126	129	16	463	41 649						
053	Forssa	83	340	35	15	443	149	8	101	100	14	385	36 395						
06	Pirkanmaa	873	4 728	555	165	5 990	1 894	90	1 382	1 376	169	5 047	443 279						
061	Luoteis-Pirkanmaa	81	255	32	12	356	125	7	75	75	12	326	30 271						
062	Kaakkois-Pirkanmaa	30	79	12	5	117	41	2	25	23	4	108	10 006						
063	Etelä-Pirkanmaa	83	443	39	16	549	188	9	131	130	17	468	42 369						
064	Tampere	499	3 346	395	105	4 134	1 228	56	964	969	110	3 376	288 932						

065	Itä-Pirkanmaa	38	103	19	5	155	58	3	33	30	5	147	13 187
066	Koillis-Pirkanmaa	29	169	14	5	206	74	3	51	49	7	177	16 088
067	Pohjois-Pirkanmaa	47	127	17	6	186	76	4	40	38	6	182	17 332
068	Lounais-Pirkanmaa	66	206	27	11	288	104	6	63	61	10	264	25 096
07	Päijät-Häme	400	1 949	221	80	2 490	841	40	578	569	75	2 149	197 577
071	Lahti	332	1 672	185	68	2 120	704	34	492	488	64	1 815	166 862
072	Itä-Häme	69	277	36	12	370	137	6	86	82	11	333	30 715
08	Kymenlaakso	369	2 023	188	72	2 507	879	38	610	593	76	2 145	190 186
081	Kouvola	205	1 076	97	39	1 338	451	21	325	315	40	1 130	100 390
082	Kotka-Hamina	164	947	91	32	1 169	427	18	285	278	36	1 015	89 797
09	Etelä-Karjala	294	1 375	134	52	1 750	642	29	422	403	54	1 543	138 478
091	Lappeenranta	126	728	66	26	894	310	15	215	212	26	764	68 627
092	Länsi-Saimaa	66	158	24	9	240	84	4	50	47	8	224	20 284
093	Imatra	79	447	38	15	549	214	9	141	131	17	483	42 603
094	Kärkikunnat	23	42	6	3	67	33	2	15	13	3	72	6 965
3	Itä-Suomi	1 619	5 685	652	264	7 692	3 111	140	1 775	1 686	245	7 237	694 130
10	Etelä-Savo	442	1 382	168	67	1 925	770	35	434	411	60	1 824	171 088
101	Mikkeli	176	610	77	28	835	312	14	187	181	25	769	71 074
102	Juva	75	119	19	9	205	87	4	42	36	6	211	19 471
103	Savonlinna	94	361	37	16	477	195	9	111	107	15	448	42 661
104	Joroinen	39	92	12	5	138	55	3	30	27	4	134	12 574
105	Pieksämäki	58	200	22	10	270	120	5	64	59	9	263	25 309
11	Pohjois-Savo	595	2 201	241	102	2 935	1 131	51	684	653	90	2 691	255 997
111	Ylä-Savo	201	473	65	30	709	298	14	153	143	23	703	69 063
112	Kuopio	197	1 114	106	42	1 375	469	21	333	327	39	1 167	107 742
113	Koillis-Savo	70	144	21	9	225	105	5	50	44	8	234	23 074
114	Varkaus	68	340	32	13	426	163	7	104	100	13	379	35 137
115	Sisä-Savo	60	130	18	8	199	95	4	44	39	7	208	20 982
12	Pohjois-Karjala	385	1 353	168	62	1 844	785	35	425	400	62	1 778	174 401
121	Outokumpu	33	89	11	5	128	66	3	29	27	5	137	14 161
122	Joensuu	175	810	95	33	1 047	392	18	244	237	33	943	90 999
123	Ilomantsi	22	63	8	3	91	49	2	21	19	3	98	9 994
124	Keski-Karjala	68	154	23	9	236	100	5	50	46	8	237	23 059
125	Pielisen Karjala	87	236	31	12	342	178	7	80	71	12	364	36 189
18	Kainuu	196	749	75	32	988	425	19	232	222	33	944	92 645
181	Kehys-Kainuu	83	225	26	12	322	172	7	75	68	12	346	35 358
182	Kajaani	113	524	49	21	666	254	11	158	154	21	597	57 287

TAULUKKO 3 Taloustoimet ja keskväkiluku suuralueittain, maakunnittain ja seutukunnittain 1998, miljoonaa euroa

Alue	Aluenimi	Toiminta- ylijäämä/ Sekatulo		Palkansaa- jakorvauk- set		Omaisuu- tulot		Omaisuu- menot		Ensitulo		Sosiaali- etuudet		Muut tulo- siirrot tulona		Verot ja maksut		Sosiaali- turva- maksut		Muut tulo- siirrot menona		Käytettä- vissä oleva tulo		Keskiväki- luku
		Resurssit	Käyttö	Resurssit	Käyttö	Resurssit	Käyttö	Resurssit	Käyttö	Resurssit	Käyttö	Resurssit	Käyttö	Resurssit	Käyttö	Resurssit	Käyttö	Resurssit	Käyttö	Resurssit	Käyttö	Resurssit	Käyttö	
4	Väli-Suomi	1 665	6 369	779	304	8 508	2 870	1 46	1 931	1 876	263	7 454	704 539											
13	Keski-Suomi	553	2 444	265	103	3 159	1 118	52	736	715	93	2 785	259 987											
131	Jyväskylä	223	1 423	144	52	1 737	558	26	415	412	48	1 446	132 068											
132	Kaakkoinen Keski-Suomi	46	93	14	6	147	67	3	32	28	5	153	15 027											
133	Keuruu	55	163	21	8	230	94	4	51	48	7	222	21 259											
134	Jämsä	72	284	27	11	372	126	6	86	83	11	324	28 994											
135	Äänekoski	49	238	21	9	300	104	5	71	70	9	259	24 300											
136	Saarjärvi	64	146	23	9	224	98	5	49	44	8	226	22 570											
137	Viitasaari	44	97	15	6	150	69	3	32	29	5	155	15 771											
14	Etelä-Pohjanmaa	538	1 578	223	90	2 250	784	44	484	469	75	2 050	198 172											
141	Suupohja	93	219	33	15	330	127	7	67	66	11	321	31 611											
142	Pohjoiset seinänaapurit	132	577	66	27	748	228	13	169	-170	24	627	57 748											
143	Eteläiset seinänaapurit	75	175	25	11	263	95	5	54	52	9	249	24 135											
144	Kuusikunnat	84	209	30	13	310	121	7	66	62	11	299	30 351											
145	Härmänmaa	88	249	39	14	362	122	7	78	75	12	325	31 062											
146	Järviseu	67	149	30	10	235	91	5	50	45	8	228	23 267											
15	Pohjanmaa	409	1 750	212	79	2 292	692	36	526	516	69	1 909	174 165											
151	Kyrönmaa	50	153	21	9	215	65	4	46	45	7	186	17 588											
152	Vaasa	179	974	103	38	1 218	366	18	287	286	35	994	88 083											
153	Sydösterbottens kustregion	70	164	28	11	252	78	5	55	50	8	222	19 961											
154	Jakobstadsregionen	110	459	59	21	607	183	10	138	135	19	507	48 534											
16	Keski-Pohjanmaa	164	597	78	32	807	276	15	186	176	26	710	72 215											
161	Kaustinen	59	117	24	10	190	69	4	41	36	7	180	19 482											
162	Kokkola	105	480	55	22	618	207	11	145	140	20	530	52 734											
5	Pohjois-Suomi	1 100	5 091	572	218	6 546	2 332	117	1 541	1 501	207	5 746	558 088											
17	Pohjois-Pohjanmaa	728	3 360	404	143	4 349	1 413	74	1 005	988	134	3 709	360 239											
171	Oulu	281	1 902	224	66	2 341	663	34	554	553	64	1 866	167 064											
172	Lakeus	40	107	14	7	153	49	3	34	32	5	134	14 389											
173	li	42	117	13	6	165	72	4	36	35	6	164	17 805											

174	Raabe	72	379	34	14	471	140	8	110	111	15	384	37 376
175	Sikalatva	19	47	7	3	70	28	1	15	14	3	67	7 179
176	Nivala-Haapajärvi	106	270	40	18	399	164	9	88	82	15	386	41 823
177	Ylivieska	97	312	40	17	432	150	8	94	93	15	388	40 300
178	Koillismaa	72	226	32	11	318	147	7	73	68	12	319	34 303
19	Lappi	372	1 731	168	74	2 197	919	43	536	513	73	2 037	197 849
191	Rovaniemi	110	585	60	25	730	282	13	176	173	23	653	63 018
192	Kemi-Tornio	118	622	53	25	768	303	14	192	183	25	685	64 585
193	Torniolaakso	25	70	9	4	100	54	3	23	21	4	108	10 965
194	Koillis-Lappi	50	184	18	8	244	121	5	59	56	9	247	24 658
196	Tunturi-Lappi	31	111	12	5	149	71	3	36	33	5	149	15 131
197	Pohjois-Lappi	37	160	15	7	205	88	4	49	48	7	194	19 493
6	Ahvenanmaa	59	327	56	13	429	111	6	86	97	10	353	25 509
21	Ahvenanmaa	59	327	56	13	429	111	6	86	97	10	353	25 509
211	Mariehamn	52	302	51	12	394	100	5	79	89	9	321	23 098
212	Föglö	7	24	5	1	35	11	1	7	7	1	32	2 411
EXT	Ulkoolue	1	26	1	0	28	0	0	6	8	0	14	..

TAULUKKO 3 Taloustoimet ja keskväkiluku suuralueittain, maakunnittain ja seutukunnittain 1999, miljoonaa euroa

Alue	Aluenimi	Toiminta- ylijäämä / Sekatulo		Palkansaa- jakorvauk- set		Resurssit		Omaisuu- tulot		Omaisuu- menot		Ensitulo		Sosiaali- etuudet		Muut tulon- siirrot tulona		Verot ja maksut		Sosiaali- turva- maksut		Muut tulon- siirrot menona		Käytettä- vissä oleva tulo		Keskiväki- luku
		11 007	2 432	59 560	21 687	7 790	3 040	1 983	76 374	22 270	1 099	16 970	17 080	2 027	63 666	5 165 474										
0	Koko maa	11 007	2 432	59 560	21 687	7 790	3 040	1 983	76 374	22 270	1 099	16 970	17 080	2 027	63 666	5 165 474										
1	Uusimaa (suuralue)	2 432	2 225	20 588	19 109	2 711	1 055	498	25 208	5 675	268	6 011	6 075	533	19 945	1 371 173										
01	Uusimaa (maakunta)	2 225	1 977	19 109	18 989	2 711	1 055	447	23 350	4 862	222	5 286	5 339	496	18 841	1 282 547										
011	Helsinki	159	89	989	490	105	76	33	1 220	279	17	263	278	32	944	1 163 840										
012	Lohja	89	207	490	1 099	76	148	18	637	194	10	147	142	18	533	75 292										
013	Tammisaari	207	142	1 099	884	148	120	39	1 414	340	19	316	315	37	1 105	43 415										
20	Itä-Uusimaa	142	65	884	215	28	29	29	1 117	242	14	251	252	28	842	88 627										
201	Porvoo	65	3 967	19 667	2 436	690	25 380	8 055	399	5 600	5 690	735	21 810	1 819 551												
202	Loviisa	1 001	51	5 104	662	180	6 588	1 907	99	1 402	1 463	179	5 550	444 296												
2	Etelä-Suomi	1 001	174	245	757	100	325	10	325	100	5	72	72	10	275	23 119										
02	Varsinais-Suomi	51	535	245	3 367	100	1 002	30	1 002	244	14	190	201	27	842	61 805										
021	Åboland-Turunmaa	174	116	757	415	103	4 214	103	4 214	1 249	61	927	974	108	3 514	280 180										
022	Salo	535	125	3 367	418	54	569	18	569	167	10	116	122	18	490	41 820										
023	Turku	116	125	418	316	54	477	18	477	147	9	96	94	16	429	37 373										
024	Vakka-Suomi	125	561	316	279	54	3 124	18	3 124	1 069	57	683	694	100	2 774	240 086										
025	Loimaa	561	132	279	672	80	862	90	862	263	14	187	196	26	731	60 518										
04	Satakunta	132	99	672	277	39	400	22	400	134	8	84	82	14	362	32 009										
041	Rauma	99	239	277	1 200	127	1 525	15	1 525	546	28	342	350	48	1 358	116 967										
042	Kaakkois-Satakunta	239	91	1 200	226	33	338	42	338	127	7	70	67	12	323	30 592										
043	Pori	91	385	226	1 741	208	2 263	12	2 263	724	35	495	506	66	1 956	165 052										
044	Pohjois-Satakunta	385	206	1 741	926	106	1 198	71	1 198	398	19	265	270	35	1 045	87 230										
05	Kanta-Häme	206	91	926	465	50	589	40	589	175	9	128	134	17	493	41 670										
051	Hämeenlinna	91	88	465	350	52	476	17	476	152	8	102	102	15	417	36 152										
052	Riihimäki	88	910	350	4 979	646	6 378	14	6 378	1937	96	1 420	1 435	178	5 378	445 765										
053	Forssa	910	84	4 979	267	44	384	158	384	127	7	77	78	12	351	30 137										
06	Pirkanmaa	84	31	267	83	14	124	11	124	42	2	25	24	4	115	9 997										
061	Luoteis-Pirkanmaa	31	85	83	455	48	573	4	573	191	10	131	132	17	493	42 323										
062	Kaakkois-Pirkanmaa	85	525	455	3 554	454	4 431	15	4 431	1 258	61	1 000	1 019	116	3 617	292 107										
063	Etelä-Pirkanmaa	525	84	3 554	267	44	384	102	384	127	7	77	78	12	351	30 137										
064	Tampere	84	31	267	83	14	124	11	124	42	2	25	24	4	115	9 997										

065	Itä-Pirkanmaa	38	106	18	5	156	58	3	33	31	5	148	13 124
066	Koillis-Pirkanmaa	30	170	15	5	210	76	3	50	49	7	183	15 861
067	Pohjois-Pirkanmaa	47	130	21	6	193	78	4	40	39	7	189	17 194
068	Lounais-Pirkanmaa	70	214	33	10	306	106	6	64	63	10	281	25 024
07	Päijät-Häme	416	2 023	258	75	2 621	860	41	585	588	78	2 272	197 395
071	Lahti	344	1 741	222	65	2 243	720	34	500	505	66	1 926	166 980
072	Itä-Häme	71	282	36	11	378	140	6	84	83	12	346	30 416
08	Kymenlaakso	391	2 060	217	66	2 602	900	41	603	600	79	2 261	189 218
081	Kouvola	219	1 093	116	36	1 392	462	22	319	318	42	1 197	99 921
082	Kotka-Hamina	172	967	101	30	1 209	438	19	283	282	37	1 064	89 297
09	Etelä-Karjala	303	1 386	165	50	1 804	657	31	413	404	56	1 620	137 741
091	Lappeenranta	130	733	84	25	923	320	15	212	213	27	805	68 654
092	Länsi-Saimaa	67	162	34	9	253	86	5	50	48	8	239	20 106
093	Imatra	83	449	41	14	560	218	9	136	131	18	502	42 110
094	Kärkikunnat	23	42	7	3	69	34	2	15	13	3	74	6 872
3	Itä-Suomi	1 672	5 863	720	248	8 006	3 147	147	1 768	1 724	255	7 553	688 756
10	Etelä-Savo	463	1 418	183	64	1 999	780	36	434	418	63	1 900	169 559
101	Mikkeli	187	631	80	27	871	318	15	190	186	26	802	70 792
102	Juva	77	122	20	8	211	87	4	42	37	7	217	19 185
103	Savonlinna	99	366	45	15	495	198	9	109	107	16	469	42 195
104	Joroinen	40	96	13	5	144	55	3	30	28	5	138	12 389
105	Pieksämäki	60	202	25	9	279	122	5	63	60	9	274	24 999
11	Pohjois-Savo	611	2 272	266	96	3 053	1 148	54	681	668	94	2 813	254 513
111	Ylä-Savo	204	491	73	28	741	301	15	154	147	24	732	68 248
112	Kuopio	203	1 159	117	40	1 440	480	22	333	337	41	1 230	108 124
113	Koillis-Savo	72	146	22	9	231	106	5	49	44	8	241	22 663
114	Varkaus	70	343	34	12	436	167	7	102	100	13	394	34 799
115	Sisä-Savo	61	133	20	8	206	95	5	43	40	7	216	20 680
12	Pohjois-Karjala	400	1 408	187	58	1 937	790	38	425	413	64	1 864	173 108
121	Outokumpu	34	91	11	5	132	66	3	29	27	5	141	13 936
122	Joensuu	184	855	108	31	1 117	398	20	247	248	35	1 004	91 158
123	Iloantasi	23	65	9	3	94	49	2	20	19	3	102	9 748
124	Keski-Karjala	70	156	25	8	242	101	5	50	46	8	244	22 766
125	Pielisen Karjala	89	241	34	11	352	177	8	78	72	13	374	35 501
18	Kainuu	197	765	84	30	1 016	428	19	228	225	34	975	91 576
181	Kehys-Kainuu	82	229	28	11	328	170	8	72	68	12	352	34 579
182	Kajaani	115	536	57	20	688	258	12	156	157	22	623	56 998

TAULUKKO 3 Taloustoimet ja keskväkiluku suuralueittain, maakunnittain ja seutukunnittain 1999, miljoonaa euroa

Alue	Aluenimi	Toiminta- ylijäämä/ Sekatulo		Palkansaa- jakorvauk- set		Omaisuu- tulot		Omaisuu- menot		Ensitulo		Sosiaali- etuudet		Muut tulo- siirrot tulona		Verot ja maksut		Sosiaali- turva- maksut		Muut tulo- siirrot menona		Käytettä- vissä oleva tulo		Keskiväki- luku
		Resurssit	Käyttö	Resurssit	Käyttö	Resurssit	Käyttö	Resurssit	Käyttö	Resurssit	Käyttö	Resurssit	Käyttö	Resurssit	Käyttö	Resurssit	Käyttö	Resurssit	Käyttö	Resurssit	Käyttö	Resurssit	Käyttö	
4	Väli-Suomi	1 178	6 573	876	288	8 879	2 920	1 933	1 923	275	7 821	703 259												
13	Keski-Suomi	570	2 532	293	98	3 297	1 137	742	735	98	2 914	260 324												
131	Jyväskylä	234	1 486	163	50	1 833	570	423	428	51	1 528	133 442												
132	Kaakkoinen Keski-Suomi	48	96	16	6	154	68	32	29	5	159	14 853												
133	Keuruu	56	166	23	7	237	96	51	49	8	230	21 105												
134	Jämsä	72	290	29	11	381	128	86	85	11	334	28 832												
135	Äänekoski	50	245	22	9	308	106	69	71	9	269	24 210												
136	Saarijärvi	63	149	24	9	228	99	48	44	8	231	22 334												
137	Viitasaari	46	100	17	6	157	69	33	29	5	162	15 551												
14	Etelä-Pohjanmaa	559	1 634	250	86	2 358	795	485	483	79	2 151	197 249												
141	Suupohja	96	223	36	14	342	128	66	66	12	333	31 243												
142	Pohjoiset seinänaapurit	140	604	77	26	795	233	171	176	25	669	58 125												
143	Eteläiset seinänaapurit	77	182	28	11	276	95	54	54	9	259	23 849												
144	Kuusikunnat	85	217	32	12	322	123	66	64	12	310	30 099												
145	Härmänmaa	92	257	45	14	380	124	77	77	13	344	30 914												
146	Järviseu	68	152	32	9	243	93	50	46	9	236	23 020												
15	Pohjanmaa	417	1 787	244	74	2 374	708	519	524	72	2 006	173 816												
151	Kyrönmaa	54	158	23	9	227	66	45	47	7	198	17 506												
152	Vaasa	182	1 000	119	36	1 265	375	286	291	36	1 046	88 183												
153	Sydösterbottens kustregion	70	166	32	10	258	79	53	50	8	232	19 723												
154	Jakobstadsregionen	110	463	71	20	623	188	135	136	20	531	48 405												
16	Keski-Pohjanmaa	172	621	88	31	850	280	187	182	27	750	71 870												
161	Kaustinen	61	122	25	9	199	70	40	37	7	189	19 248												
162	Kokkola	111	499	63	21	651	210	146	145	20	561	52 623												
5	Pohjois-Suomi	1 151	5 394	638	205	6 978	2 359	1 562	1 557	217	6 126	557 070												
17	Pohjois-Pohjanmaa	773	3 612	443	137	4 690	1 437	1 033	1 036	142	3 995	361 571												
171	Oulu	303	2 092	241	64	2 572	681	587	589	69	2 045	170 282												
172	Lakeus	43	112	16	7	163	50	33	33	5	144	14 397												
173	Ii	42	125	15	6	175	73	36	37	6	173	17 685												

174	Raaha	77	391	38	13	493	142	8	107	113	16	407	36 959
175	Siikalatva	20	48	8	3	73	28	2	15	14	3	71	7 082
176	Nivala-Haapajärvi	112	283	41	17	420	165	9	88	84	15	406	41 292
177	Ylivieska	102	327	49	16	461	151	9	95	96	15	415	40 190
178	Koillismaa	75	234	34	11	333	146	7	72	70	12	333	33 685
19	Lappi	379	1 783	195	68	2 288	922	44	528	521	76	2 131	195 500
191	Rovaniemi	112	602	72	23	763	286	14	178	176	24	686	62 883
192	Kemi-Tornio	120	639	61	23	797	301	15	189	186	26	713	63 913
193	Torniolaakso	26	72	10	4	104	54	3	23	21	4	113	10 734
194	Koillis-Lappi	51	195	21	7	261	121	6	57	56	9	265	23 953
196	Tunturi-Lappi	32	112	14	5	154	71	3	35	33	6	155	14 886
197	Pohjois-Lappi	37	162	16	7	208	88	4	47	48	7	199	19 132
6	Ahvenanmaa	65	346	78	13	476	114	6	89	102	11	394	25 666
21	Ahvenanmaa	65	346	78	13	476	114	6	89	102	11	394	25 666
211	Mariehamn	58	320	71	12	437	103	6	82	94	10	359	23 274
212	Föglö	8	25	7	1	39	11	1	7	8	1	35	2 392
EXT	Ulkoalue	1	30	2	0	33	0	0	7	9	0	17	..

TAULUKKO 3 Taloustoimet ja keskväkiluku suuralueittain, maakunnittain ja seutukunnittain 2000*, miljoonaa euroa

Alue	Aluenumero	Toiminta- ylijäämä/ Sekatulo		Palkansaa- jakorvauk- set		Omaisuu- tulot		Omaisuu- menot		Ensitulo	Sosiaali- etuudet		Muut tulo- siirrot		Verot ja maksut	Sosiaali- turva- maksut	Muut tulo- siirrot menona	Käytettävä vissä oleva tulo	Keskiväki- luku
		Resurssit	Käyttö	Resurssit	Käyttö	Resurssit	Käyttö	Resurssit	Käyttö										
0	Koko maa	12 024	63 389	9 624	2 477	82 560	22 511	1 112	19 685	17 568	2 112	66 818	5 176 209						
1	Uusimaa (suuralue)	2 666	23 381	4 082	700	29 429	5 753	267	7 208	6 331	559	21 350	1 386 956						
01	Uusimaa (maakunta)	2 437	22 210	3 904	649	27 903	5 407	248	6 846	6 006	521	20 184	1 297 607						
011	Helsinki	2 162	20 652	3 637	585	25 866	4 929	221	6 358	5 574	468	18 615	1 178 194						
012	Lohja	178	1 044	172	42	1 352	283	17	321	287	33	1 011	76 044						
013	Tammisaari	97	514	96	22	685	195	10	167	145	19	559	43 370						
20	Itä-Uusimaa	228	1 172	177	51	1 526	346	19	363	325	39	1 165	89 349						
201	Porvoo	154	947	147	38	1 210	248	14	289	262	29	893	66 486						
202	Loviisa	75	224	30	13	316	98	5	74	63	10	272	22 864						
2	Etelä-Suomi	4 319	20 791	2 771	854	27 027	8 144	401	6 391	5 815	765	22 602	1 821 168						
02	Varsinais-Suomi	1 099	5 435	764	223	7 075	1 932	100	1 634	1 502	187	5 784	446 323						
021	Åboland-Turunmaa	57	256	37	12	339	100	5	82	73	10	280	23 020						
022	Salo	186	846	117	35	1 113	249	14	247	214	28	888	62 205						
023	Turku	577	3 568	495	131	4 510	1 263	61	1 065	998	113	3 658	282 338						
024	Vakka-Suomi	128	432	57	22	594	170	10	131	122	19	502	41 507						
025	Loimaa	151	332	58	23	518	149	9	109	95	17	456	37 253						
04	Satakunta	614	2 470	314	112	3 286	1 077	57	761	698	103	2 859	238 506						
041	Rauma	144	696	86	27	899	265	14	207	196	27	748	60 118						
042	Kaakkoi-Satakunta	112	286	46	17	426	135	8	93	82	14	380	31 723						
043	Pori	257	1 254	147	52	1 606	550	27	383	353	50	1 397	116 471						
044	Pohjois-Satakunta	101	234	35	15	356	128	7	78	67	12	334	30 195						
05	Kanta-Häme	412	1 839	231	84	2 398	732	35	562	517	69	2 018	165 249						
051	Hämeenlinna	216	979	123	46	1 272	404	19	302	276	36	1 080	87 531						
052	Riihimäki	97	495	62	21	633	176	9	146	138	17	516	41 781						
053	Forssa	99	365	47	17	494	152	8	114	103	15	422	35 937						
06	Pirkanmaa	989	5 309	733	201	6 830	1 966	96	1 631	1 482	186	5 593	448 413						
061	Luoteis-Pirkanmaa	91	280	39	14	396	128	7	90	79	13	350	29 950						
062	Kaakkoi-Pirkanmaa	35	88	14	5	133	42	2	28	25	4	120	10 019						
063	Etelä-Pirkanmaa	91	477	53	18	604	193	9	148	134	18	507	42 218						
064	Tampere	568	3 819	532	133	4 786	1 281	61	1 154	1 061	122	3 790	295 681						

065	Itä-Pirkanmaa	40	111	21	6	165	59	3	37	31	5	154	13 075
066	Koillis-Pirkanmaa	33	175	17	6	219	76	3	56	49	7	186	15 620
067	Pohjois-Pirkanmaa	54	136	21	7	204	79	4	45	39	7	195	16 924
068	Lounais-Pirkanmaa	78	222	36	12	324	107	6	72	63	11	292	24 929
07	Päijät-Häme	452	2 140	299	93	2 798	865	42	657	602	81	2 364	197 363
071	Lahti	374	1 843	256	81	2 393	725	35	561	518	69	2 005	167 274
072	Itä-Häme	78	297	43	13	405	140	7	96	84	12	359	30 089
08	Kymenlaakso	421	2 131	246	80	2 718	910	40	675	601	81	2 312	188 054
081	Kouvola	239	1 130	132	43	1 458	468	22	359	318	43	1 228	99 362
082	Kotka-Hamina	181	1 001	115	37	1 261	442	18	316	282	38	1 084	88 692
09	Etelä-Karjala	331	1 467	183	62	1 920	661	31	470	413	58	1 672	137 263
091	Lappeenranta	143	777	93	31	982	323	15	243	218	29	831	68 860
092	Länsi-Saimaa	75	171	27	10	263	87	5	58	49	8	240	19 996
093	Imatra	87	475	51	17	596	217	9	153	133	18	518	41 665
094	Kärkikunnat	26	44	13	3	79	34	2	17	13	3	82	6 743
3	Itä-Suomi	1 817	6 125	827	300	8 470	3 170	150	1 985	1 738	263	7 804	683 532
10	Etelä-Savo	494	1 474	202	76	2 094	786	36	485	420	64	1 946	168 070
101	Mikkeli	199	661	91	33	918	321	15	213	188	27	826	70 589
102	Juva	83	127	21	9	222	88	4	47	37	7	223	18 911
103	Savonlinna	103	378	47	18	511	199	9	121	107	16	475	41 694
104	Joroinen	43	99	15	5	152	56	3	34	28	5	143	12 195
105	Pieksämäki	65	209	27	10	291	122	5	70	60	9	279	24 681
11	Pohjois-Savo	668	2 372	319	118	3 241	1 158	55	765	673	97	2 919	252 954
111	Ylä-Savo	227	509	81	34	783	303	16	173	147	25	757	67 419
112	Kuopio	218	1 214	151	50	1 533	487	23	375	342	42	1 283	108 413
113	Koillis-Savo	82	151	24	11	246	106	5	54	44	8	250	22 271
114	Varkaus	73	359	43	14	461	166	7	113	101	14	406	34 488
115	Sisä-Savo	68	138	21	9	218	96	5	49	40	7	223	20 363
12	Pohjois-Karjala	441	1 489	211	70	2 072	793	39	481	420	66	1 936	172 080
121	Outokumpu	39	95	13	6	142	65	3	33	27	5	146	13 690
122	Joensuu	202	914	120	38	1 198	400	20	282	255	36	1 046	91 531
123	Ilomantsi	25	67	10	3	99	48	2	22	19	4	104	9 517
124	Keski-Karjala	77	163	30	10	261	101	5	57	47	8	255	22 473
125	Pielisen Karjala	98	249	38	13	372	177	8	87	72	13	385	34 870
18	Kainuu	214	790	95	37	1 063	433	20	253	225	35	1 002	90 429
181	Kehys-Kainuu	90	236	31	12	344	171	8	80	68	13	362	33 897
182	Kajaani	125	555	64	24	719	262	12	173	157	23	640	56 533

TAULUKKO 3 Taloustoimet ja keskväkiluku suuralueittain, maakunnittain ja seutukunnittain 2000*, miljoonaa euroa

Alue	Aluenimi	Toiminta- ylijäämä / Sekatulo		Palkansaa- jatorvauk- set		Omaisuu- tulot		Omaisuu- menot		Ensitulo		Sosiaali- etuudet		Muut tulon- siirrot tulona		Verot ja maksut		Sosiaali- turva- maksut		Muut tulon- siirrot menona		Käytettä- vissä oleva tulo		Keskiväki- luku
		Resurssit	Käyttö	Resurssit	Käyttö	Resurssit	Käyttö	Resurssit	Käyttö	Resurssit	Käyttö	Resurssit	Käyttö	Resurssit	Käyttö	Resurssit	Käyttö	Resurssit	Käyttö	Resurssit	Käyttö	Resurssit	Käyttö	
4	Väli-Suomi	1 900	1 033	6 936	356	9 513	2 951	157	2 189	1 964	287	8 182	701 879											
13	Keski-Suomi	617	341	2 678	121	3 515	1 149	56	836	753	102	3 030	260 825											
131	Jyväskylä	253	187	1 585	64	1 960	579	28	479	442	53	1 593	135 120											
132	Kaakkoinen Keski-Suomi	51	17	100	7	162	68	3	36	29	6	163	14 624											
133	Keuruu	61	25	176	9	252	96	5	57	50	8	238	20 978											
134	Jämsä	77	35	301	13	401	130	7	95	85	12	346	28 619											
135	Äänekoski	54	29	256	11	328	107	5	77	72	10	281	24 044											
136	Saarijärvi	70	28	157	10	245	99	5	55	45	8	240	22 074											
137	Viitasaari	51	20	103	7	167	69	3	36	30	5	169	15 368											
14	Etelä-Pohjanmaa	625	287	1 723	105	2 531	803	46	555	492	82	2 251	196 205											
141	Suupohja	107	42	234	16	367	129	7	77	67	12	346	30 875											
142	Pohjoiset seinänaapurit	155	85	639	33	846	238	14	196	180	26	695	58 503											
143	Eteläiset seinänaapurit	85	31	192	13	294	95	6	62	55	10	268	23 588											
144	Kuusikunnat	97	39	228	14	350	123	7	74	65	12	328	29 838											
145	Härmänmaa	104	48	270	17	405	125	7	89	78	13	357	30 661											
146	Järviseuu	78	43	160	11	270	93	5	57	46	9	256	22 741											
15	Pohjanmaa	465	304	1 881	93	2 556	718	39	588	534	75	2 116	173 381											
151	Kyrönmaa	62	26	169	11	247	66	4	53	48	8	209	17 380											
152	Vaasa	201	159	1 048	46	1 362	382	19	321	296	38	1 109	88 149											
153	Sydösterbottens kustregion	76	36	173	11	274	80	5	60	50	8	239	19 514											
154	Jakobstadsregionen	126	83	490	25	673	189	11	153	139	21	559	48 338											
16	Keski-Pohjanmaa	193	101	654	37	911	282	16	210	185	28	785	71 469											
161	Kaustinen	72	28	128	11	217	70	5	46	37	7	202	18 977											
162	Kokkola	121	73	526	26	694	211	11	164	148	21	583	52 492											
5	Pohjois-Suomi	1 249	825	5 753	252	7 575	2 376	130	1 801	1 605	226	6 449	556 933											
17	Pohjois-Pohjanmaa	846	614	3 919	171	5 207	1 449	83	1 208	1 086	149	4 296	363 873											
171	Oulu	328	380	2 312	83	2 937	693	38	706	630	73	2 259	174 257											
172	Lakeus	49	17	121	9	178	50	3	39	34	6	153	14 521											
173	Ii	44	17	132	7	185	73	4	40	37	7	177	17 535											

174	Raabe	86	407	41	16	518	143	9	120	114	16	419	36 597
175	Siikalatva	22	50	8	3	77	28	2	17	14	3	73	6 980
176	Nivala-Haapajärvi	123	301	46	20	451	165	10	100	86	16	423	40 737
177	Ylivieska	114	349	68	20	510	152	10	106	99	16	450	40 124
178	Koivismaa	80	246	37	12	350	145	7	80	70	12	340	33 123
19	Lappi	403	1 834	211	81	2 368	927	48	593	519	77	2 153	193 060
191	Rovaniemi	119	627	71	29	788	289	15	200	177	24	690	62 564
192	Kemi-Tornio	125	660	71	27	829	303	16	210	186	26	727	63 306
193	Tornioiaakso	27	75	13	4	111	54	3	26	21	4	116	10 483
194	Koillis-Lappi	54	191	23	8	261	121	6	66	55	9	257	23 280
196	Tunturi-Lappi	38	115	14	5	161	72	4	38	33	6	160	14 605
197	Pohjois-Lappi	40	167	19	8	217	89	4	53	47	7	203	18 823
6	Ahvenanmaa	71	373	84	15	513	117	6	103	107	11	415	25 741
21	Ahvenanmaa	71	373	84	15	513	117	6	103	107	11	415	25 741
211	Mariehamn	63	346	78	14	472	105	6	95	99	10	379	23 375
212	Föglö	8	27	7	1	41	12	1	8	8	1	36	2 366
EXT	Ulkoalue	1	30	2	0	33	1	0	8	8	0	17	..

Kartta. Maakunnat ja seutukunnat

Seutukunnat:

011 Helsingin sk
012 Lohjan sk
013 Tammisaaren sk
021 Åboland-Turunmaan sk
022 Salon sk
023 Turun sk
024 Vakka-Suomen sk
025 Loimaan sk
041 Rauman sk
042 Kaakkois-Satakunnan sk

043 Porin sk
044 Pohjois-Satakunnan sk
051 Hämeenlinnan sk
052 Riihimäen sk
053 Forssan sk
061 Luoteis-Pirkanmaan sk
062 Kaakkois-Pirkanmaan sk
063 Etelä-Pirkanmaan sk
064 Tampereen sk
065 Itä-Pirkanmaan sk

066 Koillis-Pirkanmaan sk
067 Pohjois-Pirkanmaan sk
068 Lounais-Pirkanmaan sk
071 Lahden sk
072 Itä-Hämeen sk
081 Kouvolan sk
082 Kotkan-Haminan sk
091 Lappeenrannan sk
092 Länsi-Saimaan sk
093 Imatran sk

094 Kärkikuntien sk
101 Mikkelin sk
102 Juvan sk
103 Savonlinnan sk
104 Joroisten sk
105 Pieksämäen sk
111 Ylä-Savon sk
112 Kuopion sk
113 Koillis-Savon sk
114 Varkauden sk

115 Sisä-Savon sk
121 Outokummun sk
122 Joensuun sk
123 Ilomantsin sk
124 Keski-Karjalan sk
125 Pielisen sk
131 Jyväskylän sk
132 Kaakkoisen Keski-Suomen sk
133 Keuruun sk
134 Jämsän sk

135 Äänekosken sk
136 Saarijärven sk
137 Viitasaaren sk
141 Suupohjan sk
142 Pohjoisten seinänaapurien sk
143 Eteläisten seinänaapurien sk
144 Kuusiokuntien sk
145 Härmänmaan sk
146 Järvisseudun sk
151 Kyrönmaan sk

152 Vaasan sk
153 Sydösterbottens kustregion
154 Jakobstadsregionen
161 Kaustisen sk
162 Kokkolan sk
171 Oulun sk
172 Lakeuden sk
173 lin sk
174 Raahen sk
175 Siikalatvan sk

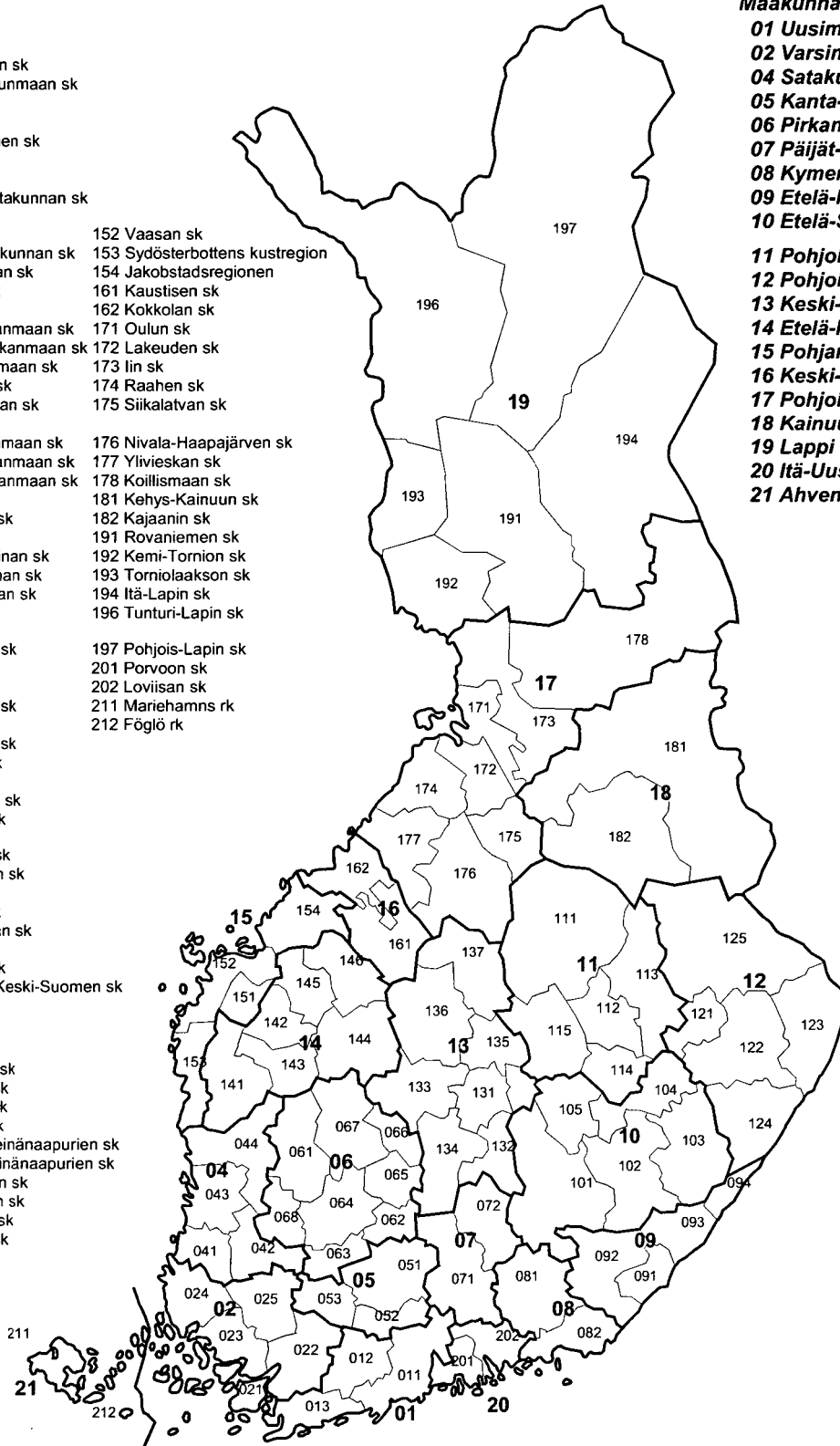
176 Nivala-Haapajärven sk
177 Ylivieskan sk
178 Koillismaan sk
181 Kehys-Kainuun sk
182 Kajaanin sk
191 Rovaniemen sk
192 Kemi-Tornion sk
193 Torniolaakson sk
194 Itä-Lapin sk
196 Tunturi-Lapin sk

197 Pohjois-Lapin sk
201 Porvoon sk
202 Loviisan sk
211 Mariehamns rk
212 Föglö rk

Maakunnat:

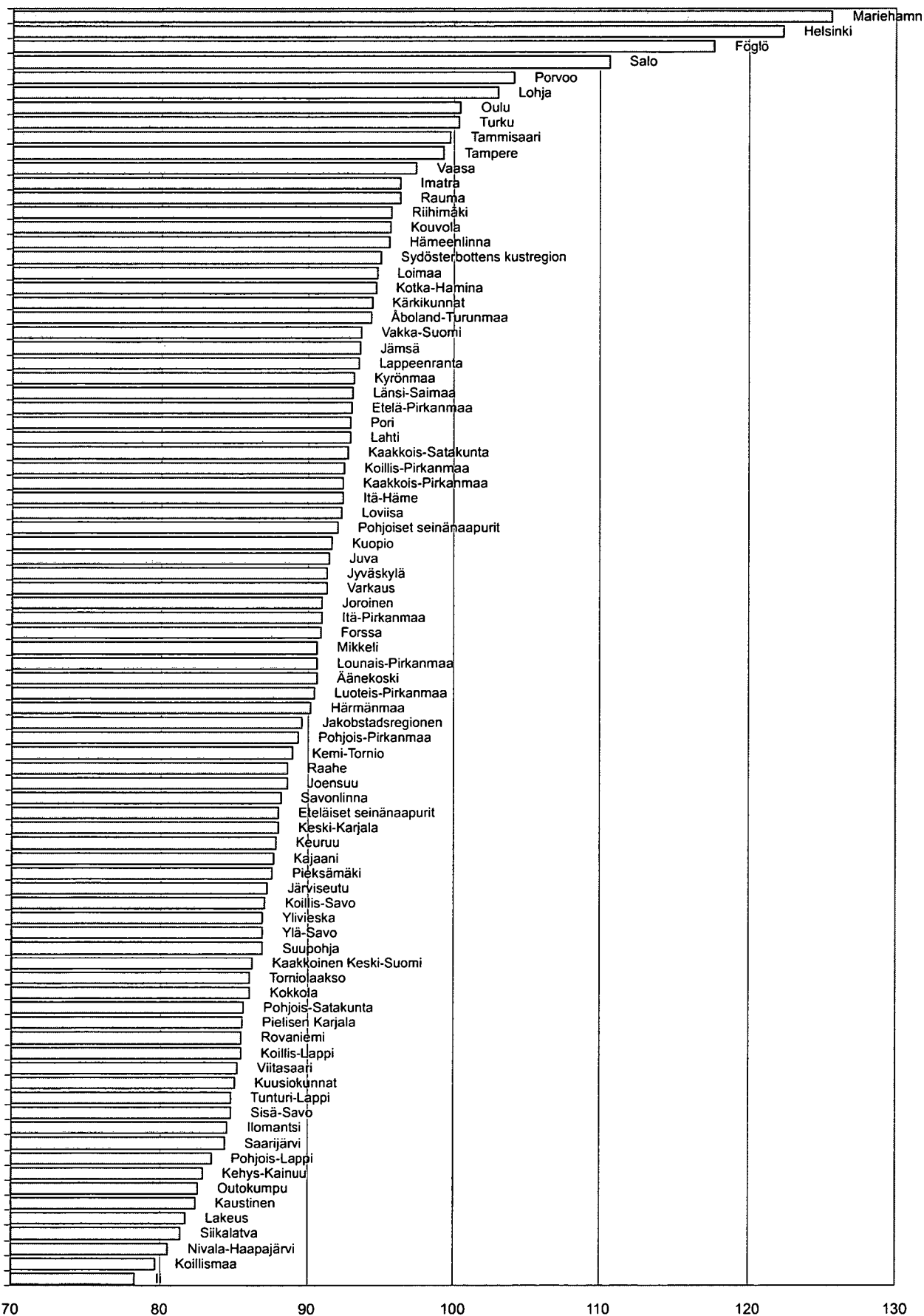
01 Uusimaa
02 Varsinais-Suomi
04 Satakunta
05 Kanta-Häme
06 Pirkanmaa
07 Päijät-Häme
08 Kymenlaakso
09 Etelä-Karjala
10 Etelä-Savo

11 Pohjois-Savo
12 Pohjois-Karjala
13 Keski-Suomi
14 Etelä-Pohjanmaa
15 Pohjanmaa
16 Keski-Pohjanmaa
17 Pohjois-Pohjanmaa
18 Kainuu
19 Lappi
20 Itä-Uusimaa
21 Ahvenanmaa



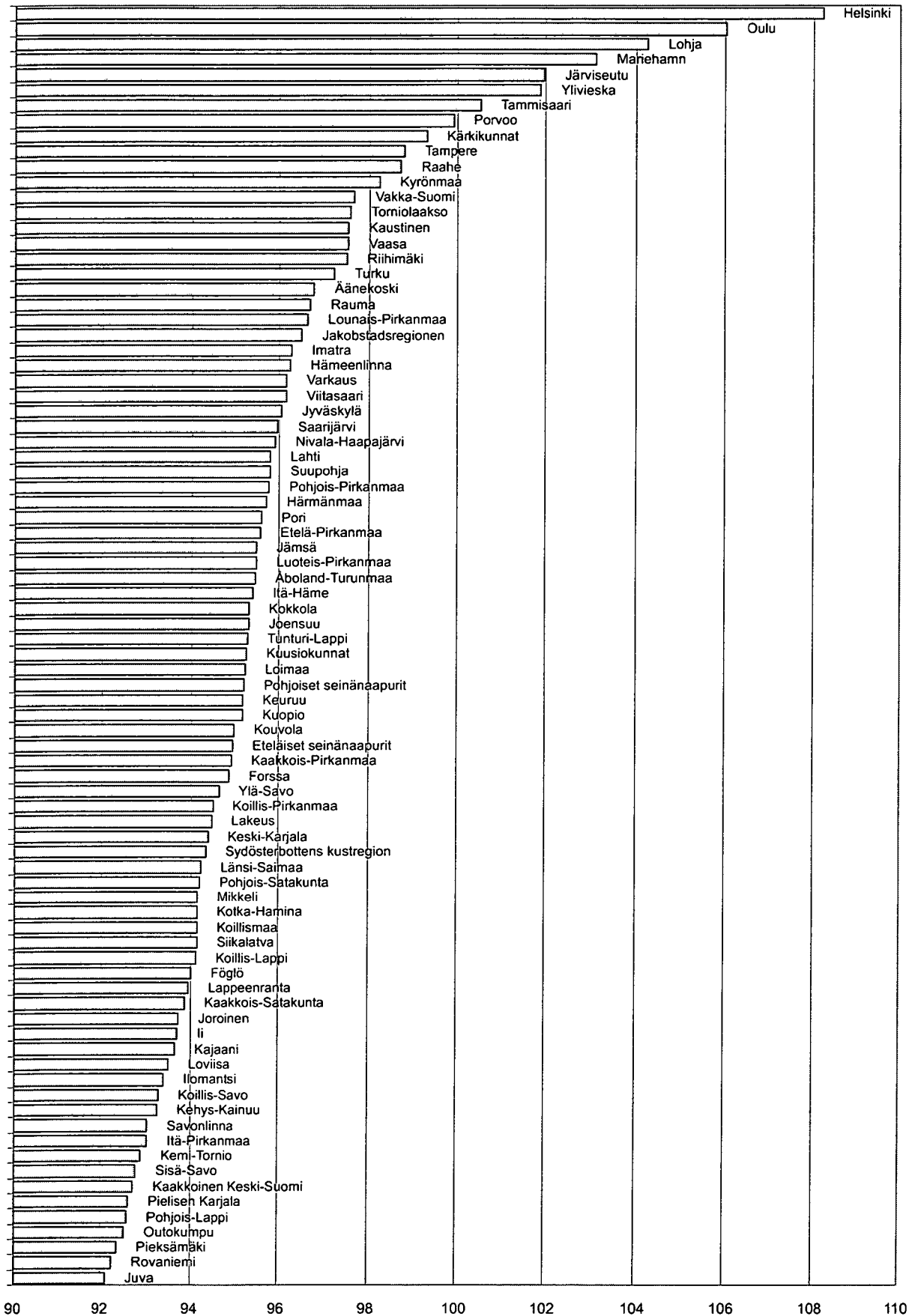
Liite 1. Käytettävissä oleva tulo asukasta kohden seutukunnittain 2000*

koko maa =100



Liite 2. Asukasta kohti lasketun käytettävissä olevan tulon muutos seutukunnittain 1995-2000*

Vuosi 1995 = 100 ja koko maa = 100



Kotitalouksien alueliitit kuvaavat kotitalouksien tuloja ja tulojen uudelleenjakoa alueittain. Kotitalouksien tulot koostuvat sekatulosta ja toimintaylijäämästä, palkansaajakorvauksista, omaisuustuloista, sosiaalietuuksista ja muista tulonsiirroista. Menoeriä ovat omaisuusmenot, verot, sosiaaliturvamaksut ja muut tulonsiirrot menona. Tilasto perustuu Euroopan kansantalouden tilinpidon (EKT 1995) ohjeistukseen ja on alueellinen esitys kansantalouden tilinpidon kotitaloussektorista. Aluejakona julkaisussa käytetään Euroopan Unionin NUTS-luokituksen mukaisia seutukunta-, maakunta- ja suuraluetasoja. Julkaisussa esitetään vuosittaiset tiedot ajanjaksolle 1995-2000*, joista vuosi 2000* on ennakkollinen.

De regionala kontona för hushållssektorn beskriver hushållens inkomster och inkomstfördelningen regionvis. Hushållens inkomster består av sammansatta förvärvsinkomster och driftsöverskott, löner och kollektiva avgifter, kapitalinkomster, sociala förmåner och andra löpande transfereringar. Till utgiftsposterna hör kapitalutgifter, skatter, sociala avgifter och andra löpande transfereringar i form av utgifter. Statistiken bygger på anvisningarna i Europeiska nationalräkenskapssystemet (ENS 1995) och är en regional presentation av hushållssektorn i nationalräkenskaperna. Den regionala indelningen i ekonomiska regioner, landskap och storområden följer Europeiska unionens NUTS-indelningen. I publikationen presenteras årsuppgifter för perioden 1995–2000*, där uppgifterna för år 2000* är preliminära.

The regional accounts of households describe households income and redistribution of income by region. Income received by households consists of mixed income and operating surplus, compensation of employees, property income, social benefits and other current transfers. Expense items are property expenses, taxes, social contributions and other current transfers as expense. The accounts are based on the guidelines of the European System of Accounts (ESA 1995) and are a regional representation of the households sector of the Finnish national accounts. The regional division into sub-regional units, regions and major regions is based on the NUTS classification of the European Union. The publication presents annual data for the time period 1995 to 2000*, of which those to the year 2000* are preliminary.

Tilastokeskus
Markkinointipalvelut
PL 4C
00022 TILASTOKESKUS
puh. (09) 1734 2011
faksi (09) 1734 2500
myynti@tilastokeskus.fi
www.tilastokeskus.fi

Statistikcentralen
Marknadsföringstjänster
PB 4C
00022 STATISTIKCENTRALEN
tfn (09) 1734 2011
fax (09) 1734 2500
myynti@stat.fi
www.stat.fi

Statistics Finland
Marketing Services
P.O.Box 4C
FIN-00022 STATISTICS FINLAND
Tel. +358 9 1734 2011
Fax +358 9 1734 2500
myynti@stat.fi
www.stat.fi

ISSN 0784 – 8331
=Kansantalous
ISSN 1458 – 9087
ISBN 952 – 467 – 033 – X
Tuotenumero 9502
C0