

TÁTRAI PATRIK – PÁLÓCZI ÁGNES – PÁSZTOR ISTVÁN ZOLTÁN – PÉNZES JÁNOS¹

ETNIKAI BESOROLÁSI GYAKORLATOK. A CIGÁNYSÁG KÜLSŐ KATEGORIZÁLÁSÁT BEFOLYÁSOLÓ TÉNYEZŐK

DOI: 10.18030/SOCIO.HU.2017.2.45

ABSZTRAKT

A cigányság számának alakulása régóta kutatott témája a magyar tudományosságnak, ugyanakkor az erre vonatkozó felmérések, becslések és népszámlálások eredményei rendkívül nagy szórást mutatnak. Mindez azonban nem jelent feltétlenül valamiféle mérési hibát; a jelenség hátterében elsősorban az egyes felmérések eltérő megközelítése és módszertana áll. Tanulmányunkban ilyen eltérő módszerekkel végrehajtott, a cigányság számának meghatározására irányuló kutatások, területi adatbázisok összehasonlítására teszünk kísérletet, hogy bemutassuk a klasszifikációs rendszerek közötti különbségeket, és megtaláljuk a különbségek főbb magyarázó tényezőit. A korábbi vizsgálatok ismertetésén túl saját kutatásunkra alapozva bemutatjuk az ön- és a külső identifikáció közti különbségeket országos szinten, valamint összevetjük a külső minősítések néhány alfaját, illetve ugyanazon módszer időbeni változásait, dinamikáját Szabolcs-Szatmár-Bereg megye példáján.

A kapott eredmények azt mutatják, hogy ön- és külső minősítés kapcsolatát leginkább a településméret, a települési roma koncentráció, valamint a marginalizáltság olyan jellemzői, mint alacsony iskolázottság, gazdasági aktivitás és jövedelem befolyásolják. A külső klasszifikációs rendszerek összehasonlítását tekintve a legfeltűnőbb, hogy a különböző felmérések meglehetősen nagy eltéréseket mutatnak, bár hosszú távon az eredmények követik a cigány népesség növekedési trendjét. Összességében a különböző felmérések összevetése jól tükrözi a cigányság etnikai határainak elmosódottságát, illetve a cigány kategóriába sorolás inkoherens kritériumrendszerét. A különböző klasszifikációs rendszerek működési mechanizmusa rendkívül összetett, korántsem egységes, és folyamatosan változó.

Kulcsszavak: etnikai kategorizáció, cigányság, klasszifikációs rendszerek, etnicitás

¹ *Tátrai Patrik*, PhD, MTA CSFK Földrajztudományi Intézet, tudományos főmunkatárs. *Pálóczi Ágnes*, MSc, Debreceni Egyetem, Társadalomföldrajzi és Területfejlesztési Tanszék, doktorjelölt. *Pásztor István Zoltán*, PhD, Debreceni Egyetem, Társadalomföldrajzi és Területfejlesztési Tanszék, egyetemi tanársegéd. *Pénzes János*, PhD, Debreceni Egyetem, Társadalomföldrajzi és Területfejlesztési Tanszék, egyetemi adjunktus.

CONTRIBUTIONS TO THE BACKGROUND OF EXTERNAL CATEGORIZATION OF ROMA

ABSTRACT

Research regarding the number of Roma has been of significant interest in Hungary for a long time, however the results of such research (i.e. figures for the number of Roma) largely deviate from each other. However, this deviation does not necessarily mean a “measurement error”, rather it reflects the different approaches and methods between surveys. The present paper is an attempt to compare surveys and spatial databases concerning the peculiarities of the Roma population in Hungary, to present the main differences between classificatory systems and to explain the factors behind them. This analysis is partly based on the authors’ data collection. In addition to providing an overview of previous surveys, this study aims to compare (1) self and external ethnic identification at national level and (2) different types of external categorizations using Szabolcs-Szatmár-Bereg County as an example.

Results show that the interconnection between external and internal assessments is influenced by the size of settlement, local proportion of Roma, and socio-economic characteristics like educational attainment, economic activity and income. Although the outcomes of surveys applying external classification vary widely, they follow more general demographic trends among Roma in the long term. Overall, by comparing different types of approaches, the present study argues that the boundaries of Roma ethnicity are blurred, external categorization is based on incoherent criteria and the operating mechanism of ethnic identification/ classification forms a very complex and ever-changing system.

Keywords: ethnic categorization, Roma, classificatory systems, ethnicity

ETNIKAI BESOROLÁSI GYAKORLATOK A CIGÁNYSÁG KÜLSŐ KATEGORIZÁLÁSÁT BEFOLYÁSOLÓ TÉNYEZŐK

BEVEZETÉS

Közismert, hogy a népszámlálások során magukat cigánynak vallók létszáma messze elmarad a külvilág, a környezetük által cigánynak gondolt népesség számától, általában 30–40%-át adva az utóbbinak (Kemény–Janky 2003). Ráadásul a népszámlálásokon önmagát cigányként definiálók száma hektikusan változik, ingadozik, ami tovább erősíti a bizalmatlanságot a népszámlálás vonatkozó eredményeivel kapcsolatban. A népszámlálási kategóriák között is igen nagy az eltérés: a cigány nemzetiséget vallók ötször annyian vannak, mint a cigány (lovári, beás, stb.) anyanyelvűek, tehát a cigánysághoz tartozásnak egyáltalán nem feltétele a nyelvismeret. Ezek a különbségek, illetve az adatok időbeni hullámzása azonban semmiképpen sem a census megbízhatatlanságának indikátora, hanem – a népszámlálások közti ingadozást tekintve – pusztán a társadalmi változások lakmuspapírja, illetve – a népszámlálások és a becslések közti különbséget tekintve – a klasszifikációs rendszerek közti különbség látványos megnyilvánulása. Ugyanakkor a népszámlálásoknál sokkal megbízhatóbbnak gondolt becslések is meglehetősen hullámzó, egymástól jelentősen eltérő eredményeket adtak a cigányság lélekszámára vonatkozóan. Mindazonáltal – ahogy a népszámlálás sem „rossz” adatokat közöl – ez a jelenség sem feltétlenül „mérési hiba”, hanem az eltérő módszertani háttér, illetve a cigányság definiálásának szubjektivitása által okozott különbség.

Az 1990-es évek második felében lezajlott „*Ki a cigány?*” vita világított rá élesen arra, hogy a cigányság etnikai besorolása egy szubjektív folyamat, melyet a „klasszifikációs küzdelemben” részt vevő egyének, csoportok alakítanak. Más szóval a cigányság, vagy bármely másik etnikai csoport etnikai határai elmosódtak és folyamatosan mozgásban vannak, éppen ezért az adott csoporthoz tartozók számának, jellemzőinek meghatározására nincs egyetlen és kizárólagos mód (Ladányi–Szelényi 2000a), illetve a különböző eredményre jutó kutatások nem feltétlenül rosszak vagy helytelenek.

Tanulmányunkban ilyen eltérő módszerekkel végrehajtott, a cigányság számának meghatározására (is) irányuló kutatások, adatbázisok összehasonlítására teszünk kísérletet, hogy bemutassuk a klasszifikációs rendszerek közötti különbségeket, és megtaláljuk a különbségek főbb magyarázó tényezőit. Nemcsak az ön- és a külső identifikáció közti különbségeket vizsgáljuk, hanem bemutatjuk a külső minősítések néhány alfajának eltérését, illetve ugyanazon módszer időbeni változásait, dinamikáját. Mindezek által jobban megérthetjük, hogy napjaink Magyarországon kit, hol és mi alapján tekintenek cigánynak.

Munkánkban először áttekintjük, hogy a korábbi kutatások milyen eredményekre jutottak az egyes klasszifikációs rendszerek különbségeiről, részletesen megvizsgáljuk a szakirodalomban a cigányság meghatározásában felmerülő különbségeket, majd saját kutatásainkra alapozva bemutatjuk, hogy a cigányság száma hogyan alakul a különböző klasszifikációs rendszerek szerint, és milyen tényezők húzódnak a különbségek hátterében.

KI A CIGÁNY? A KLASSZIFIKÁCIÓS RENDSZEREK KÜLÖNBSÉGEI A KORÁBBI KUTATÁSOK ALAPJÁN

A cigány népesség számának, egyéb jellemzőinek felmérésekor a legfontosabb azt definiálni, hogy kit is tekintünk cigánynak. Szuhay (1993: 339) tágan, négy szemszögből vizsgálja e kérdést és adja meg ezek előnyeit és hátrányait: 1. statisztikai, szociológiai megközelítés; 2. etnográfiai megközelítés; 3. antropológiai megközelítés; 4. etnikai önazonosság és vállalás figyelembevétel. A legtöbb – általában szociológiai megközelítésű – felmérés azonban más rendszerben vizsgálja e kérdést, és általában Szuhay 1. és 4. pontjára korlátozódnak. Ezen megközelítésben az etnikai klasszifikációnak alapvetően két módja lehetséges: az ön-, illetve a külső minősítés. Önbevalláson alapuló adatokat közölnek például a népszámlálások, de az előzőekben ismertetett okok miatt ezek csak a cigánynak vélt népesség kisebb hányadáról adnak információt. A külső kategorizációt tanulmányozva Ladányi és Szelényi (2004: 126–135) két módszert különböztet meg: egyrészt a szakértők, azaz a romákat vagy a helyi viszonyokat jól ismerő emberek (pl. szociális munkás, önkormányzati dolgozó) segítségével, másrészt a kérdezőbiztosokkal végrehajthatott minősítést. A szakértői minősítést egyes kutatások tovább tagolják, általában az adatközlő etnikai hovatartozása alapján (nem cigány vs. cigány) (ld. Koltai és társai 2011).

A cigányság auto- és a heteroidentifikációja közötti, már említett különbséget a korábbi kutatások több tényezővel magyarázzák. A legtöbbben azt emelik ki, hogy elsősorban az adott időszak társadalmi viszonyainak, valamint a diszkrimináció, a stigmatizáltság és a rasszista közbeszéd mértékének függvényében változik a cigányok önbevallása (ld. Szuhay 2007: 98–99; Ladányi–Virág 2009: 5; Durst 2010: 180; Csepeli–Simon 2004: 135; Fosztó 1997: 27). Szuhay (1997) kiemeli, hogy a fenti különbségben szerepet játszik a cigányság heterogenitása, belső tagoltsága, tehát az a tény, hogy a többségi társadalom szemszögéből egységesnek látszó csoport számtalan kisebb, egymástól sokszor teljesen elzárkózó csoportból áll. Ezáltal nem minden cigány alcsoport tud azonosulni a „cigány” vagy „roma” megnevezéssel, népszámlálási kategóriával, illetve a többi cigány alcsoporttal (Szuhay 1993). Továbbá, a népszámlálási és a becsült roma népességszám közötti eltérést magyarázhatjuk a többségi és kisebbségi nacionalizmusokkal, amelyeknek érdekében áll a cigányság számát jelentősen felülbecsülni (Ladányi–Szelényi 2000a: 180).² De ugyanígy befolyásoló tényező lehet a népszámlálás végrehajtása³ vagy módszertana is (ld. Tátrai 2014: 507–508). Utóbbival kapcsolatban érdemes megjegyezni, hogy mindössze 2001 óta van lehetőség a magyarországi népszámlálásokon többes etnikai kötődés deklarálására. A népszámlálási eredmények egyértelműen bizonyították, hogy – ellentétben a közgondolkodással, amely a magyar és cigány kategóriát egymást kizáró kategóriaként értékeli (Ladányi–Szelényi 2000b; Dupcsik 2005) – a cigányság többsége kettős, magyar és cigány nemzetiségi kötődéssel rendelkezik. Kemény és Janky (2003: 311) megközelítésében az a jelenség, hogy a cigányok jelentős része magyar nemzetiséget (is) vall a népszámlálásokon, nem jelenti azt, hogy a cigányok nem vállalják cigányságukat: *„Az 1993-as felmérés adatai azonban mutatják, hogy a magyar anyanyelvű cigányok többsége ugyan magyar nemzetiségűnek vallja magát, de elismeri cigány származását, és vállalja cigányságát. Nem is tehet mást. Mert környezete szigorúan számon tartja származását.”*

2 Ennek megfelelően mind a többségi társadalom tagjai, mind a romák jelentősen felülbecsülik a magyarországi cigány népesség számát (vö. Marketing Centrum 2009).

3 „...az önmagukat cigánynak vallók cigánynak tekintett népességen belüli aránya nyilván erősen függ az etnikai alcsoporthoz való tartozástól, a népszámlálást végzők vélt vagy valóságos érdekeitől, a cigányellenes előítéletek pillanatnyi állásától és számos más tényezőtől is.” (Ladányi–Virág 2009: 5).

A fentiek tükrében tehát megállapítható, hogy a cigányság népszámlálásokon rögzített számának ingadozása nem valamiféle hibának, hanem fontos társadalmi ténynek tekinthető (Ladányi–Szelényi 2004: 127–128).

Az auto- és heteroidentifikáció közötti disszonancia, valamint a cigányság speciális társadalmi helyzete hívta életre azokat a cigánykutatókat, amelyek keretében a cigányság létszámát, szociodemográfiai (esetleg területi) jellemzőit kívánták felmérni. Magyarországon – csakúgy, mint a környező országokban – ezen felmérések többsége a szakértők általi külső kategorizációt alkalmazta. Mind az 1893-as cigányösszeírás (A Magyarországon... 1895), a Kemény István vezette szociológiai felmérések (ld. Kemény 1974, Kemény 1997, Kemény és társai 2004), az 1980-as évek CIKOBÍ-felmérései (ld. Kocsis–Kovács 1991, Kertesi–Kézdi 1998), vagy napjainkban a Szlovákiai Roma Atlasz (Mušinka és társai 2014, a módszertan angolul: Matlovičová és társai 2012: 78–79), továbbá – nem cigány vonatkozásban – az 1980-as népszámláláshoz kapcsolódó, Hoóz István vezetésével megvalósuló kiegészítő adatgyűjtés (ld. Hoóz 1985), illetve egyéb regionális léptékű kutatások (pl. Keményfi 2002, Tátrai 2010) is ezt a módszert alkalmazták. E kutatások definíciója szerint cigány az, akit a nem cigány környezet különböző ismérvek (életmód, életvitel, antropológiai jelleg) és az együttélés tapasztalatai alapján cigánynak tart (Kemény 1974: 63, Havas és társai 2000: 200–201, Kemény és társai 2004: 12–13). E megközelítés – bár több kritikát is kapott (ld. Ladányi–Szelényi 2000a, 2000b;⁴ Keményfi 2002: 14), illetve a módszer alkalmazhatóságát és korlátait is jelezték (ld. Hoóz 1989) – gyakorlati szempontból a legkönnyebben kivitelezhető módszer, amely pontos kutatási célkitűzések és körültekintő mintavételezés esetén jól hasznosítható (Havas és társai 2000).⁵

A módszer problémáit, korlátait felismerve Keményfi (1999: 143, 2002: 13–15) egy másik megközelítést próbált alkalmazni a szlovákiai Gömörben, és megfordította az általánosan használt minősítést cigánynak tekintve azt, „akiket olyan cigányok, akik magukat romának vallják (!) – különböző ismérvek (életmód, antropológiai jelleg, családi leszármazás) alapján – cigánynak tartanak”. Bár ezzel a megközelítéssel kiküszöbölhetőek lettek volna a nem cigány minősítők előítéletei a klasszifikációs folyamatban, a gyakorlatban a módszer nem működött, mivel egyrészt nem sikerült felkutatni a népszámláláson magukat cigánynak vallókat, másrészt a potenciális adatközlők nem ismerték eléggé a helyi lakosságot ahhoz, hogy elvégezzék az etnikai minősítést, harmadrészt a kapott minősítések egyáltalán nem illeszkedtek a hagyományos etnikai kategóriákhoz (ld. Keményfi 1999, 2002).

Jelentős figyelmet szentelt a különböző klasszifikációs rendszerek tanulmányozásának és összehasonlításának a Ladányi János és Szelényi Iván vezetésével az ezredfordulón lezajlott kutatás, amely egyszerre alkalmaz-

4 „Már a minősítést végzők beosztása és a munkájukkal járó mindennapi tapasztalatok is érthetővé teszik, hogy ez a kiválasztás az ezen intézmények számára problematikus cigány családokat fogja nagyobb eséllyel cigánynak tekinteni, míg az ilyen szempontokból nem problematikus családokat, azokat, amelyek 'olyan rendesek, mintha nem is lennének cigányok', alul fogja reprezentálni. A Kemény-féle kutatás tehát a szociálpolitikai szempontból problematikus cigány népesség igen jó közelítését adja, és egyetértünk abban, hogy e népesség helyzete jelenti napjaink talán legégetőbb szociális feszültségét.” (Ladányi–Szelényi 2000a: 185).

5 „A kutatás céljára ennél jobban használható vagy pontosabb körülírást lehetővé tevő kritériumot nem lehet találni. Ez a meghatározás bizonyosan nem zárja ki azokat, akik öntudatosan vállalják a cigányságukat, de azokat sem, akik erőteljesen megindultak az asszimiláció útján, mert tapasztalataink szerint a nem cigány környezet a sikeresen asszimilálódókról is még nagyon sokáig számon tartja cigány származásukat. Az ily módon meghatározott cigány népességből legfeljebb a nyomtalanul asszimilálódottak maradnak ki, de őket nem is helyes a kutatás alanyainak tekinteni.” (Havas és társai 2000: 201).

ta az auto- és heteroidentifikáció módszereit, azaz az önbevallást, a szakértői és a kérdezőbiztosi minősítést. E vizsgálat folyamán kimutatták, hogy számottevően különbözik a különböző kategorizációs módszerek által cigánynak minősített lakosság társadalmi helyzete, jellemzői, valamint feltárták az etnikai klasszifikáció országoként eltérő mintázatait (Ladányi–Szelényi 2004: 131–135). A kutatás alapján Magyarországon a kérdezőbiztosok által romának minősítetteknek mindössze harmada vallotta magát romának.

Az NCSSZI (Nemzeti Család- és Szociálpolitikai Intézet) 2010-es kutatása szintén több megközelítést kombinált; két almintájukba egyrészt a többség által cigánynak minősítettek, másrészt a cigányok által cigánynak minősítettek kerültek be (Koltai és társai 2011). A külső minősítést ugyanakkor kombinálták az önbevallással is, és ebből próbálták meg következtetéseket levonni a cigány önidentifikációt befolyásoló tényezőkkel kapcsolatban. Megállapításuk szerint fontos hatása van a cigány identitás vállalására valamely cigány nyelv ismeretének,⁶ a földrajzi elhelyezkedésnek,⁷ a településméretnek⁸ és a vagyoni helyzetnek.⁹ A kutatás fontos különbségeket tett továbbá az egyes cigány alcsoportok között is (Csaba–Závecz 2011).

A különböző népszámlálások, felmérések és kutatások eltérő módszerei, tapasztalatai és eredményei alapján az a következtetés vonható le, hogy sem az önidentifikáció, sem a külső minősítés nem tudja megadni a romák „objektív” létszámát. A különböző külső besorolási módszerek (szakértői, kérdezőbiztosi) pedig mindössze arról tanúskodnak, hogy a kategorizálók kit tartanak romának. Ebből a szempontból e módszerek elsősorban a kategorizációs folyamatról, vagy mondhatjuk úgy is, hogy a hatalmi pozícióban levő kategorizálókról, azok céljairól szolgáltat információt (vö. Jenkins 2005: 137, Ladányi–Szelényi 2000a: 179).¹⁰

KÜLSŐ KATEGORIZÁLÁS A GYAKORLATBAN

A külső kategorizálás nem csak a tudományos kutatásokban játszik szerepet, hanem a mindennapi élet szerves része is. A szakirodalom ezt a hétköznapi kategorizációs gyakorlatot – azaz amikor valakit a nem cigány társadalom cigánynak tekint – gyakran a kizárási technikák részeként azonosítja (pl. Ahmed és társai 2007). Ezt támasztják alá az etnikai klasszifikáció mechanizmusait elemző kutatások is, amelyek hangsúlyozzák az ön- és külső minősítés szituativitását, rugalmasságát, változékonyságát – párhuzamosan a társadalmi változásokkal, illetve igazodva az egyéni és csoportérdekekhez. Ladányi és Szelényi (2000b: 209) megfogalmazásában „a kü-

6 „Ha valaki megérti valamelyik cigány nyelvet, akkor nagyobb valószínűséggel vallja magát romának vagy cigánynak, mint az, aki nem érti azt meg.” (Csaba–Závecz 2011: 30).

7 „Ha valaki az Alföldön, Budapest iparvidéken, Északon vagy a Dél-Dunántúlon él, akkor nagyobb valószínűséggel vallja magát romának vagy cigánynak, annál, aki Keleten él.” (Csaba–Závecz 2011: 30).

8 „Minél kisebb lélekszámú településen lakott a megkérdezett személy, annál inkább vallotta magát romának/cigánynak.” (Csaba–Závecz 2011: 30-31).

9 „A jó vagyoni helyzetű, a környezetük által romának tartott egyének nagyobb valószínűséggel ’nem vállalták’ származásukat.” (Csaba–Závecz 2011: 31).

10 Az adott kutatás céljainak megfelelően a ’hatalomnak’, a kategorizálónak – a tudományos ismeretszerzés mellett – konkrét célja lehet az adott felméréssel, a cigányság számbavételével. Ilyenek lehetnek a szociális helyzet, a szegénység és kirekesztettség vizsgálata (pl. Koltai és társai 2011), a munkaerő-piaci lehetőségek és politikák optimalizálása (Fleck–Messing 2010), de az önkormányzati, iskolai, stb. források elosztásánál is jelentős szerepet játszhatnak ezen adatok. Mivel az eredményekhez esetenként komoly települési, intézményi, politikai érdekek fűződnek, fontos megjegyezni, hogy ezek jelentősen befolyásolhatják a kapott adatokat, általában megemelve a cigányságra vonatkozó számokat. Erre talán a legjobb példa a Szabolcs-Szatmár-Bereg Megyei Területi Cigány Kisebbségi Önkormányzat által összeállított, a későbbiekben részletesebben is bemutatásra kerülő adatsor.

lönböző kizárási stratégiák igyekeznek felnagyítani és megmerevíteni a 'kisebbség' és a 'többség' közötti különbségeket. Ezeknek a stratégiáknak ugyanúgy része lehet a rasszjegyek jelentőségének mérhetetlen eltúlzása, szociális és etnikai problémák egymásba mosása, mint ahogyan az etnikai keveredés tabuként való kezelése, vagy a 'többségi' és 'kisebbségi' társadalom 'jellegzetességeinek' egymás ellentétéként való megfogalmazása.”

A hatalmi pozícióból történő külső identifikációnak közvetlen hatása van a kívülről sokszor egységesnek látszó csoport önidentifikációjára is, így a külső kategorizáció az identitás forrásává válhat, amely ezáltal megváltozhat, avagy folyamatosan átalakulhat (ld. Oblath 2006: 53, Stewart 2010: 44–46).

A külső minősítés vizsgálatánál alapvető fontosságú az a kérdés, hogy kit tekint a külvilág, a társadalmi környezet cigánynak. Mindez nem lenne kérdés, ha lenne bármilyen objektív tényező, ami alapján biztosan azt lehetne mondani valakiről, hogy roma; de ilyen tényező nem létezik. Éppen ezért a kérdés nemcsak arra irányul, hogy milyen szempontok alapján tekintenek valakit cigánynak, hanem arra is, hogy mennyire konzisztens, illetve mennyire változékony ez a minősítési rendszer, mennyire befolyásolja a klasszifikációt a minősítő személye.¹¹

A minősítés szempontjait vizsgálva rendkívül tarka kép tárul elénk. A kategorizálást végző személyek a legváltozatosabb ismérvek alapján tekintenek egyeseket cigánynak, míg másokat nem. Kétségtelen, hogy a legtöbb kutatás megemlíti, sőt a legfontosabb tényezők közé sorolja az antropológiai jelleget (bőrszín), illetve a leszármazás (családi kapcsolatok, kötelékek) ismeretét (pl. Hoóz 1989; Keményfi 1999, 2002; Virág 2000, 2010; Kemény–Janky 2003; Prónai–Vajda 2005; Durst 2006, 2010; Tátrai 2010; Csepeli és társai 2014). Bár általában a vegyes házasságból származókat is cigánynak szokták tekinteni, ebben a kérdésben számos kivételről tudósít a szakirodalom (pl. Ladányi–Szelényi 2004, Virág 2016), amelyben a helyi sajátosságoknak döntő szerepe van. A vegyes házasságok, melyek egyben a többségi társadalom részéről tartósan fenntartani kívánt etnikai határok átlépését is jelentik, szoros összefüggésben vannak a Jenkins (2005: 141) által is bemutatott szexuális tabusítással, azaz a vegyes kapcsolatok stigmatizálásával, más megfogalmazásban „*aki cigánnyal hál, cigánnyá válik*” (Szuhay Pétertől idézi Durst 2006: 82). Sőt, ezen logika mentén tekinti cigánynak a környezete azt is, aki cigányok között él (Oblath 2006: 53, Csepeli–Simon 2004). A fenti, objektívnek gondolt tényezőkről azonban sokszor bebizonyosodik, hogy valójában egyáltalán nem objektívek, és nem felelnek meg a sztereotípiáknak (pl. cigány származású személyek is lehetnek világos bőrűek), így a minősítési folyamat során sokkal szubjektívebb szempontok is jelentőséget kapnak. Ezek közül a legfontosabb minősítési szempont az életmód: cigány az, aki „cigány módon” él. Természetesen a „cigány életmód” tág kategóriája teljesen relatív és szintén sztereotípiákon alapul. Ezen szempontok közé sorolhatjuk, ha valakinek sok gyereke van, munkanélküli, szegény, telepen, rossz körülmények között él, iskolázatlan (Durst 2006: 82, Ahmed és társai 2007: 243), de szerepet játszhat a minősítésben a valláshoz, munkához való viszony, házasságkötéskor betöltött életkor (Keményfi 1999: 154), az öltözködés (Dupcsik 2005), sőt a beszédmód, illetve a cigány nyelv ismerete is (Csepeli–Simon 2004: 148). Más kutatások – a bőrszín mellett – a tisztaság és az éhség tematizálását látták meghatározónak (Horváth 2009).

11 Ladányi és Szelényi (2000b: 205) megfogalmazásában: „*Ugyanazt a személyt definiálja cigánnyá a rendőr, az iskolaigazgató, a szomszéd, a munkatárs, a kérdezőbiztos, a falusi ember, a városlakó, a munkás, a vállalkozó, a paraszt, a kereskedő, a 'népies' vagy 'urbánus' értelmiségi, vagy indokolt-e azt feltételeznünk, hogy életük mindennapi gyakorlatában a klasszifikációs művelet minduntalan végrehajtó egyének, attól függően, hogy a társadalomban hol helyezkednek el, és annak függvényében, hogy a társadalmi feltételek hogyan változnak, részben eltérő kritériumokat használnak klasszifikációs gyakorlatukban?*”

A külső minősítés szilárdságát, bizonyosságát leginkább meghatározó tényező az adott település mérete. Minél kisebb egy település, annál biztosabb, határozottabb a külső minősítés, hiszen annál jobban ismerik egymást az emberek (Virág 2010, Ladányi–Szelényi 2004). Aprófalvak esetében a származás ismerete a meghatározó, de természetesen esetenként itt is közrejátszhat az életmód a minősítésben. A nagyobb települések esetében – amelyeket nem hálóznak be teljesen a minősítő személyes kapcsolatai – azonban sokkal bizonytalanabbá válik a minősítés (ld. Hoóz 1985, Keményfi 2002, Tátrai 2010). Virág (2010: 14) általános iskolákban elvégzett kutatása szerint a tanárok a nagyobb településeken *„hajlamosabbak voltak azokat a gyerekeket cigánynak tekinteni, akik a település 'cigányok lakta' részén éltek.”* Bulgáriai példák alapján hasonló következtetésre jutott Ladányi és Szelényi is (2004: 129). Nagyobb településeken tehát a származás szerinti minősítés helyett olyan szociális jellemzők kerültek előtérbe mint a szegénység, a szegregált lakóhely vagy a név (Virág 2010: 14–15, Virág 2016: 8). Ugyanakkor Budapest iskolai cigánystatisztikáit vizsgálva Solt Ottilia elsősorban a minősítés iskolaként teljesen eltérő alapjait, bizonytalanságát és változékonyságát emeli ki (Solt 1998: 296–297).

Utóbbi gondolatkör átvezet minket a minősítő szerepéhez a klasszifikáció folyamatában. Mind hazai (pl. Ladányi–Szelényi 2004), mind nemzetközi (pl. Telles–Lim 1998, Ahmed és társai 2007) példák azt mutatják, hogy a minősítő személye döntő hatással van a kategorizációra. Cigány–nem cigány viszonylatban általában (nem cigány minősítő esetében) a kizárást szokták kiemelni, ami elsősorban a bizonytalan/köztes esetek cigányként való megjelölését jelenti. Régióknak egyéb viszonylataiban (pl. magyar–román) azonban a minősítők jelentős részben a saját nemzetiségükhöz sorolják a bizonytalan/köztes eseteket (ld. Ahmed és társai 2007), ezáltal is „erősítve” a saját nemzetiséget. De ugyanilyen fontos lehet a kérdezőbiztos/kutató nemzetisége is, amely egyfajta „megfelelési kényszert” válthat ki a minősítőnél (Tátrai 2013). Ugyanakkor a külső minősítés folyamatát sokszor befolyásolhatja az, ha a minősítő ismeri a minősített személy etnikai önbevallását (Ahmed és társai 2007: 239).

A fentiekből jól látható, hogy a kategorizáló és a kategorizált viszonya egyenlőtlen viszony. A nagyobb – intézményes vagy informális – hatalommal rendelkező szereplő (egyén vagy csoport) tudja meghatározni a kategorizáció kereteit (Pulay 2007, Feischmidt 2013),¹² jelen esetben, hogy ki a cigány.¹³ Ezért Ladányi és Szelényi (2004: 126) az etnikai besorolást a „klasszifikációs küzdelmek” részének tekinti.¹⁴ Jenkins (2005: 146) értelmezésében a folyamat nem csupán klasszifikációs kérdés; *„szükségserű módon a kérdéses csoport szociális világába való beavatkozást is jelenti, amely a szituáció sajátosságaitól függően megváltoztatja mindazoknak*

12 „Az etnikai identifikáció, az etnikai hovatartozás kinyilvánítása minden esetben feltételezi a kategorizált és a kategorizáló szerepek vagy pozíciók kettősségét és együttes jelenlétét. E pozíciók társadalmi és gazdasági viszonyokba ágyazottak, vagyis helyzetük egymáshoz képest egyenlőtlen. A 'kategorizáló' és a 'kategorizált' közti egyenlőtlenység létét önmagában igazolja, hogy előbbi rendelkezik azzal az intézményes vagy informális hatalommal, mely a tőle származó definíciók érvényre juttatását, valósként és hitelesként történő megjelenítését teszi lehetővé.” (Pulay 2007: 107).

13 „A 'cigány' nagymértékben annak a külső kategorizációnak a terméke, amely egyfelől ellenőrzése alá akar vonni deviáns módon viselkedő csoportokat (pl. vándorokat, bűnözőket), másfelől meg akarja akadályozni, hogy túlságosan integrálódjanak [...] A külső kategorizációnak fontos szereplői a közigazgatás és a politika helyi intézményei, amelyek a szimbolikus politikán túl igazgatási eszközökkel is rendelkeznek ahhoz, hogy erőforrásokhoz juttassanak embereket, míg másokat megakadályoznak ebben.” (Feischmidt 2013: 93).

14 „A klasszifikációs küzdelemnek a kimenetelét távolról sem csupán a besorolás tárgyát képező személy társadalmi vagy netalán biológiai-genetikai jellemzői befolyásolják, hanem súlyosan meghatározóak ebben a folyamatban a besorolást végzők érdekei, előítéletei és társadalmi jellemzői is.” (Ladányi–Szelényi 2004: 126).

az életét, akik hozzátartoznak.”

A témában született hazai vizsgálatokat áttekintve összességében arra a következtetésre juthatunk, hogy a cigányság külső minősítő általi kategorizációjában alapvetően két, lényegében kizárási szempont/technika érvényesül. Az első a faji/bőrszín alapú megkülönböztetés, amely magába foglalja a leszármazás ismerete szerinti besorolást is. A másik fontos tényező a sztereotípiák kivetítése, amely leginkább a „cigány életmódra” vonatkozik: az a cigány, aki piszkos, tanulatlan, szegregáltan él, munkanélküli, sok gyereke van, stb. Ennek tulajdonképpen részét képezi, de önmagában is fontos a szakirodalom által gyakran ismételt jelenség, a szegénység etnicizálódása (ld. Váradi 2007: 77–78, Ladányi–Szelényi 2000a: 189), tehát a szegény, marginalizált helyzetben élők cigányként való megjelölése. A kizárási stratégiák megléte mellett fontos jellemző a befogadási stratégiák hiánya is: a romák külső minősítésénél nem játszik szerepet belső tagoltságuk, önidentifikációjuk (pl. különbségek romungró, lovári, beás, stb. között), holott ez a romáknál fontos distinkciós tényező. A fenti paraméterekkel jellemezhető kategorizációs rendszert Durst (2006: 85) a Brubaker (2001) és Jenkins (2005) által leírt csoportizmus (*groupism*) részeként azonosítja, amelyben a minősítő az etnikai kategóriákat egymástól élesen elkülöníti belülről mintegy homogénnek, kívülről pedig zártnak tételezve azt. Valójában e kategorizációs rendszer térben és időben egyaránt rendkívül változékony, a társadalmi változásokkal együtt folyamatos átalakulásban van, hiszen „a külső meghatározás szükségszerűen társadalmi viszonyokba ágyazott” (Jenkins 2005: 129). Ugyanakkor fontos hangsúlyozni, hogy e dinamika, rugalmasság, valamint a lehetséges egyéni határátlépések ellenére – mint azt a kizárási stratégiák dominanciája is mutatja – a cigányság mint csoport határai merevek és állandóak. Ez elsősorban a cigányságnak a társadalmon belüli kedvezőtlen és diszkriminált pozíciójával hozható összefüggésbe, amit a többségi társadalom – saját privilegizált pozícióját, az erőforrásokhoz való egyenlőtlen hozzáférést védve – továbbra is fent kíván tartani; megmerevítve ezáltal az etnikai határt és megnehezítve az etnikai határátlépéseket (vö. Wimmer 2013: 207–210).

MÓDSZEREK, HIPOTÉZISEK

Munkánk során a különböző klasszifikációs rendszereket területi (települési) alapon vizsgáltuk, azaz az egyes rendszerek összevetését nem a személyek, hanem a települések szintjén végeztük. Egyaránt felhasználtuk egyes korábbi vizsgálatok eredményét, a népszámlálási adatokat, valamint saját vizsgálatokat is folytattunk. A felmérések (a népszámlálásokat leszámítva) mind a külső besorolás módszerét alkalmazták. Az auto- és heteroidentifikáció összevetésére országos szinten is lehetőségünk nyílt, míg a különböző külső kategorizációs módszereket Szabolcs-Szatmár-Bereg megye példáján tanulmányoztuk.

A Debreceni Egyetem Társadalomföldrajzi és Területfejlesztési Tanszékének (DE TTT) munkatársai 2010 és 2013 között készítették el azt az országos felmérést, amely során az ország minden településéről gyűjtöttek adatokat a cigány lakosság számáról (Pénzes–Pásztor 2014). Az adatgyűjtés módszertana leginkább a CIKOBI 1984–87-ben lefolytatott települési szintű adatfelvételével mutat hasonlóságot, tehát mindkét vizsgálat a szakértői besorolásra támaszkodott. A tanszék munkatársai minden települést megpróbáltak telefonon vagy személyesen elérni, bár néhány település esetén erre nem volt szükség, mivel egyes szakértők ismerete több településre is kiterjedt. A kutatás során a roma lakosság arányára vonatkozóan elsősorban a települési ön-

kormányzatok reprezentánsai (polgármester, jegyző, egyéb önkormányzati munkatárs) szolgáltatott adatokat személyes tapasztalataikra hagyatkozva. Az önkormányzatok azonban több esetben a cigány kisebbségi önkormányzatra hárították e kérdést. A 'ki a cigány' kérdést tehát kutatásunk a gyakorlatiasság szemszögéből közelítette, és a Kemény-féle definíció módosított formáját használta: cigány az, akit a (cigány vagy nem cigány) környezete különböző ismérvek (életmód, életvitel, antropológiai jelleg) és az együttélés tapasztalatai alapján cigánynak tart. Egyaránt voltak tehát cigány (CKÖ vezetők, roma polgármesterek), illetve nem cigány adatközlőink, és Keményfi (1999) kutatásával szemben esetünkben jól működött a cigány adatközlők bevonása a folyamatba – vélhetőleg az adatközlők intézményi háttere miatt.

Az országos felmérés során megfigyelt, roma és nem roma adatközlő által szolgáltatott eredmények közti – helyenként feltűnő – különbség inspirálta a második kutatásunkat, amely már kimondottan a klasszifikációs rendszerek összehasonlítását tűzte ki céljául. E felmérés 2015 tavaszán zajlott le; a DE TTT munkatársai a fenti módszerrel egyszerre keresték meg a települési önkormányzatokat és a roma nemzetiségi önkormányzatokat (RNÖ) Szabolcs-Szatmár-Bereg megyében. Ugyancsak felhasználtuk a 2016 első felében készült kérdőíves kutatás adatait, amely a 2015-öshöz hasonló módszerrel készült (részletesen ld. Pénzes 2016).

Fontos megemlíteni, hogy a megközelítésünk makroszintű, tehát nem a klasszifikációs rendszerek egyéni minősítését nézzük, hanem a települési szintű eredményeket. Célunk nem az volt, hogy meghatározzuk, hogy ki mi alapján végzi a kategorizációt (bórszín, életmód), hiszen az adatközlők nagy száma alapján ez nem is lehetséges. Célunk inkább feltárni a különböző klasszifikációs rendszerek (pl. önkormányzati dolgozó vs. RNÖ vs. népszámlálás) közötti hasonlóságokat és különbségeket.

A kutatás folyamán az 1. táblázatban felsorolt felmérések, adatsorok eredményeit vetettük össze.

1. táblázat. A vizsgálatba bekerült adatforrások módszer és a vizsgált terület szerint

Országos szint		Szabolcs-Szatmár-Bereg megye		
önbevallás	külső minősítés	önbevallás	külső minősítés	
			adatforrás neve	vizsgált települések száma
2011 népszámlálás	DE2010–13	2001 népszámlálás	Megyei Önkormányzat, 2000	83
			MTA RKK 2000-01	201
			DE 2010 ^a	229
		2011 népszámlálás	TCKÖ 2010 ^b	229
			TÁMOP 2012 ^c	124
			DE 2015 HÖK ^d	177
			DE 2015 RNÖ ^d	70
			DE 2016 HÖK ^e	164
			DE 2016 RNÖ ^e	103

^a Debreceni Egyetem (DE) országos felmérésének megyei adatai

^b Szabolcs-Szatmár-Bereg Megyei Területi Cigány Kisebbségi Önkormányzat (TCKÖ) adatai

^c TÁMOP 5.2.1 Gyermekesély programjának adatai

^d DE 2015-ös adatgyűjtésének helyi önkormányzati (HÖK) és roma nemzetiségi önkormányzati (RNÖ) adatai

^e DE 2016-os adatgyűjtésének helyi önkormányzati (HÖK) és roma nemzetiségi önkormányzati (RNÖ) adatai

Az auto- és heteroidentifikáció közti eltérésekre a szakirodalom alapján az alábbi hipotéziseket állítottuk fel (kizárólag a fenti módszer alapján mérhető jellemzőket figyelembe véve):

1. A szakirodalom és korábbi kutatásaink alapján feltételeztük, hogy a településméret jelentősen befolyásolja a külső minősítést, hiszen nagyobb településeken a minősítők személyes kapcsolatrendszere már nem fedt le az egész települést, tehát az információk nem feltétlenül személyes ismeretségen, pl. a leszármazás ismeretén alapulnak.
2. Több kutatás is azt találta (pl. Prónai–Vajda 2005, Csaba–Závecz 2011), hogy a cigány nyelv ismerete hatással van a cigány önidentifikációra – ebből következően azt feltételeztük, hogy minél nagyobb az önmagukat cigánynak vallókon belül a cigányul beszélők aránya a népszámlálás szerint, annál közelebb lesz egymáshoz a cigányság becsült és népszámlálási lélekszáma.
3. Szintén feltételezhető, hogy a cigánynak gondolt lakókörnyezet hatása is erősítheti az önbevallást. Munkánkban ezt a hipotézist – a lokális lakókörnyezet ismeretének hiányában – úgy módosítottuk, hogy azt feltételeztük, minél magasabb a cigányok aránya egy településen, annál kisebb lesz a különbség a becsült és a népszámlálási számuk között.
4. Ladányi és Szelényi (2000a: 189) közel két évtizedes hipotézise szerint „*elképzeltető – s tanulmányozandó –, hogy a cigányság becsült száma nem változik-e a szegénység terjedésével.*” A szegénység cigányként való megjelölésére alapozva azt feltételezzük, hogy egyes társadalmi-gazdasági indikátorok (kiemelten a jövedelem) összefüggésben vannak a külső minősítéssel.

Az ön- és külső identifikáció közti különbség magyarázatánál tehát négy tényező (településnagyság, nyelv, koncentráció, jövedelem) szerepét vizsgáltuk kiemelten. A roma és nem roma adatközlő általi külső minősítések közti eltérésre pedig egy hipotézist állítottunk fel:

Mivel a szakirodalom alapján a minősítő személye jelentősen befolyásolja a minősítés eredményét (pl. a bizonytalan/köztes esetek saját nemzetiséghez sorolása miatt), azt feltételeztük, hogy a roma adatközlők (RNÖ, TCKÖ) magasabb roma lélekszámot határoznak meg, mint a nem roma adatközlők.

EREDMÉNYEK

Önbevallás és külső minősítés egymáshoz való viszonya

Mind a hazai népszámlálások, mind a különböző felmérések azt mutatják, hogy a magyarországi cigány népesség lélekszáma nő, bár – ahogy arra korábban utaltunk – a növekedés mértéke egyenetlen, és még az azonos időszakban született becslések eredményei között is jelentős különbség van. Mindezek ellenére a népszámlálási adatok és a becslések közötti különbség meglepően stabilnak mutatkozik; az elmúlt 30 év néhány országos felmérését összevetve az elmúlt három népszámlálás eredményeivel azt kapjuk, hogy a becslések szerint közel háromszor annyi roma él az országban, mint a censusok szerint (2. táblázat). Ebbe a sorba kiválóan illeszkedik a 2010–13 között lefolytatott vizsgálatunk, amely szerint a különbség 2,8-szoros.

2. táblázat. A cigánynak minősített népesség és az önmagát cigánynak vallók számának egymáshoz viszonyított aránya Magyarországon néhány felmérés tükrében

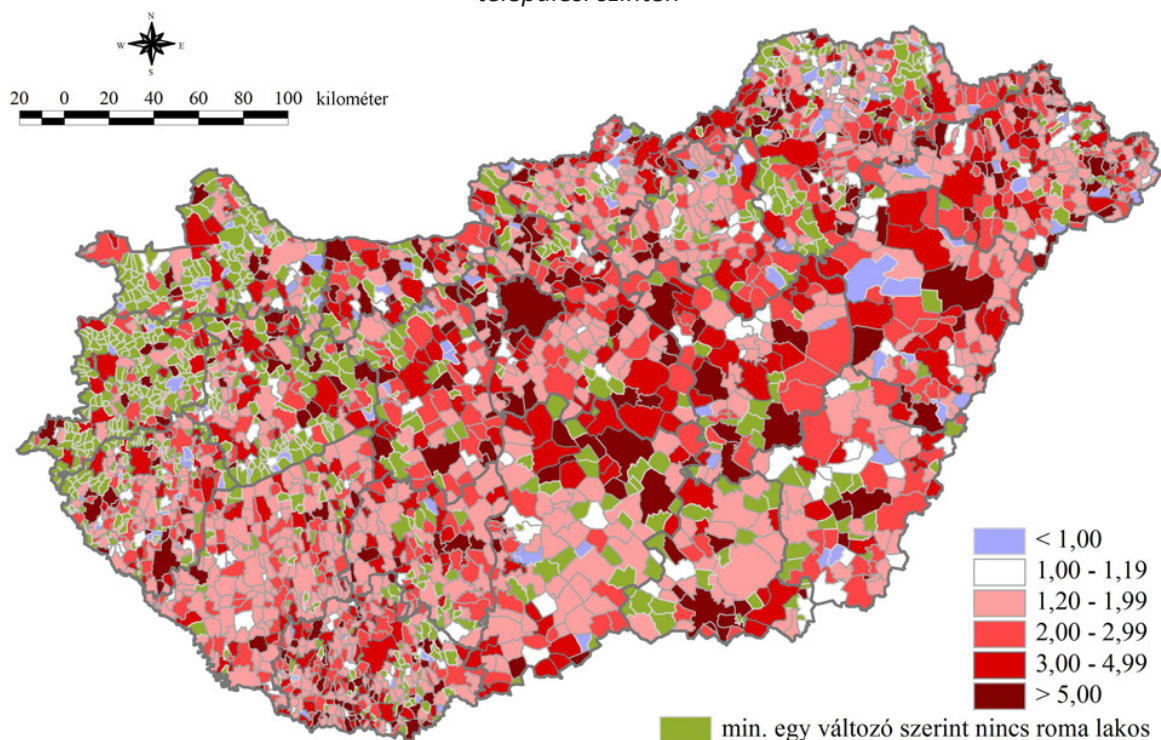
Időpont	A cigányok száma		Külső- és önminősítés hányadosa
	becslés szerint	népszámlálás szerint	
1984–87	380.000	142.683	2,66
1993a	468.000	142.683	3,28
1993b	394.000	142.683	2,76
2000–01*	..	-	2,72
2003	570.000	205.720	2,77
2011	658.000	315.583	2,09
2010–13	876.000	315.583	2,78

*A felmérésben az önmagukat romának minősítők arányát adták meg azok körében, akiket a szűrővizsgálat kérdezőbiztosaként kategorizált.

Források: 1984–87: CIKOBÍ-adatokat összegyűjtötte Kocsis–Kovács (1991); 1993a: Kemény (1997); 1993b: Mészáros és társai (1994); 2000–01: Ladányi–Szelényi (2004); 2003: Kemény és társai (2004); 2011: Habcsek (2007) előreszámítása; 2010–13: Pénzes és társai (2015).

Az auto- és heteroidentifikáció fenti különbségét számos tényező befolyásolja. Ezek közül mi az egyik legfontosabbnak a településméret hatását találtuk. Felmérésünk szerint minél nagyobb egy település, annál nagyobb a különbség a cigányság becsült és népszámlálási létszáma között (3. táblázat). E jelenség legfőbb magyarázatát a módszerben kell keresnünk: már Hoóz (1985) kutatásából kiderül, hogy az általa alkalmazott – a személyes ismeretekre alapozott – társadalmi minősítés módszere maximum 1500–2000 fős település nagyságig működik. Felmérésünk azt mutatja, hogy éppen a 2000 fős létszám az a határ, ami alatt már nincs lényeges hatása a település nagyságnak, míg felette jelentősen nőnek a két adatsor közti különbségek.

1. ábra. A becsült (2010–13), illetve népszámlálási (2011) cigány létszám egymáshoz viszonyított aránya települési szinten



3. táblázat. A becsült (2010–13), illetve népszámlálási (2011) cigány létszám egymáshoz viszonyított aránya településnagyság szerint

Megye	A becsült/ népszámlálási cigány arány a településnagyság (fő) szerint									össze- sen
	>100.000	50.000– 99.999	20.000– 49.999	10.000– 19.999	5.000– 9.999	2.000– 4.999	1.000– 1.999	500– 999	0–499	
Budapest	5,97	-	-	-	-	-	-	-	-	5,97
Baranya	3,69	-	2,66	2,94	3,14	3,44	1,72	2,32	2,38	2,67
Bács-Kiskun	8,19	-	2,92	2,19	2,52	2,30	2,81	2,91	4,18	3,13
Békés	-	7,38	2,26	1,86	1,72	1,73	2,45	1,60	2,55	2,19
Borsod-Abaúj- Zemplén	3,87	-	4,29	2,37	2,77	1,98	1,99	1,67	1,67	2,38
Csongrád	7,96	-	2,52	4,38	5,22	2,38	2,05	2,37	3,82	4,43
Fejér	3,42	-	3,17	2,91	3,09	2,50	2,83	3,26	-	2,88
Győr-Moson- Sopron	1,50	2,23	1,91	2,15	6,15	3,13	2,73	2,46	2,80	2,24
Hajdú-Bihar	7,65	-	3,48	2,31	2,44	1,98	1,72	1,78	2,73	2,65
Heves	-	2,50	1,20	3,12	2,51	1,99	1,79	1,54	1,63	1,91
Komárom- Esztergom	-	4,45	3,46	3,99	4,80	3,95	3,76	2,12	7,94	4,01
Nógrád	-	-	3,50	5,88	2,44	2,21	1,83	2,25	1,69	2,53
Pest	-	10,05	5,34	2,50	3,37	2,55	2,40	2,40	2,72	3,38
Somogy	-	1,77	1,84	1,61	2,28	2,08	1,93	1,76	1,78	1,84
Szabolcs-Szatmár- Bereg	4,59	-	-	2,62	1,66	2,17	2,22	2,11	2,23	2,30
Jász-Nagykun- Szolnok	-	5,01	3,38	5,69	2,70	2,14	1,61	2,85	1,58	2,86
Tolna	-	-	1,75	1,70	1,71	2,58	2,51	1,89	2,60	2,19
Vas	-	4,18	-	3,06	5,70	2,04	3,81	3,08	2,94	3,21
Veszprém	-	4,84	4,28	3,53	2,70	3,45	3,22	3,73	2,25	3,43
Zala	-	4,07	6,68	-	4,48	2,40	1,92	2,40	1,89	2,88
Ország összesen	5,42	4,29	3,53	2,68	2,60	2,23	2,03	1,99	2,03	2,79

Ugyanakkor a 3. táblázatból is látható, hogy a településnagysággal való összefüggés már a megyei szinten sem teljesül maradéktalanul. Szintén nem mutatható ki a településnagyság meghatározó szerepe a vizsgálatba bekerült többi Szabolcs-Szatmár-Bereg megyei, a megye településállományának csak kisebb-nagyobb részét lefedő felmérés esetében. Mindez nem jelenti azt, hogy nincs összefüggés a két jelenség között, mindössze azt illusztrálja, hogy a helyi sajátosságok torzító hatása országos szinten már kevésbé jelenik meg.¹⁵ Ezzel összefüggésben megállapítható az is, hogy a cigányság becsült és népszámlálási létszámának egymáshoz viszonyított arányában földrajzi szabályszerűségek sem figyelhetők meg, mindössze a településnagyság szerepe rajzolódik ki az 1. ábrán.

A településnagyság mellett más tényezők hatását is vizsgáltuk a becsült/népszámlálási roma népesség arányának alakulására. Ezek közül a cigány nyelv ismeretének fontosságát – egyes korábbi kutatásokkal és hipotézisünkkel ellentétben – felmérésünk nem erősítette meg; azaz nem találtunk szignifikáns összefüggést a népszámlálás szerint cigányul beszélők (cigány anyanyelvűek vagy családi, baráti körben cigány nyelvet használók) összes roma lakoson belüli aránya, illetve a becsült/népszámlálási roma népesség aránya között.

¹⁵ Az önminősítés és a külső kategorizálás viszonyában fontos megemlíteni, hogy bár a regionális különbségek számottevők (ld. 2. táblázat), ezek mögött sem települési, sem megyei szinten nem találtunk összefüggéseket.

A nyelvvel szemben a cigány népesség települési koncentrációja meghatározó tényezőnek tűnik. Minél nagyobb a magukat romának vallók aránya egy településen, annál kisebb az eltérés népszámlálási és becslés számuk között. Ez alapján a roma népesség koncentrációja valóban befolyásolhatja az identitásvállalás mértékét. Ugyanakkor az összefüggés értelmezésekor fontos figyelembe venni, hogy ez az összevetés matematikailag is behatárolt.¹⁶ Szintén óvatosságra int az oksági viszonyok feltárásánál, hogy míg a cigányok népszámlálási aránya szerint egyértelműnek tűnt az összefüggés, addig a romák becslés aránya szerint nem találtunk hasonlóan egyértelmű kapcsolatot. Ennek egyik lehetséges oka, hogy míg a népszámlálás szerinti összevetésnél a nagyobb városok, ahol a legnagyobb a különbség az önbevallás és a minősítés között, az alacsonyabb koncentrációjú (1% alatt vagy 1–5%) kategóriákba kerültek, addig a becslés szerint ugyanezen települések már többnyire alacsony és közepes (5–10%) kategóriában szerepelnek (4. táblázat).

4. táblázat. A becslés (2010–13), illetve népszámlálási (2011) cigány létszám egymáshoz viszonyított aránya a romák települési aránya szerint

A romák települési aránya (%)	A becslés és a népszámlálási cigány létszám egymáshoz viszonyítva, ha	
	a települési cigány arány a népszámlálás szerint	a települési cigány arány a becslés cigány létszám szerint
1 alatt	5,01	1,96
1–5	4,00	2,49
5–10	2,52	4,19
10–20	2,08	2,89
20–30	1,56	2,27
30 fölött	1,34	2,15

A becslés/népszámlálási roma arányt összevetettük az adott település egyéb demográfiai, iskolázottsági, gazdasági aktivitási és jövedelmi jellemzőivel is (5. táblázat). A demográfiai jellemzőknél azt találtuk, hogy minél fiatalosabb egy település korszerkezete (minél nagyobb a 0–14 évesek aránya), illetve minél nagyobb a 6 fősnél nagyobb háztartások aránya, annál kisebb az eltérés a romák népszámlálási és becslés létszáma között. Meglepő módon a természetes szaporodás értékeivel nincs ilyen egyenes arányosság. Az iskolázottság, gazdasági aktivitás és a jövedelem szintén arányosan viszonyul a becslés/népszámlálási cigány arányhoz: minél kisebb a legfeljebb általános iskolát végzettek aránya, és minél magasabb a foglalkoztatottsági ráta, az aktivitási ráta és az egy főre jutó jövedelem, annál nagyobb a különbség a cigány önbevallás és külső minősítés között.

5. táblázat. A becslés/népszámlálási cigány arány egyes kiválasztott mutatók tükrében

Az adott mutató értéke	A becslés/népszámlálási cigány létszám egymáshoz viszonyított aránya						
	a természetes szaporodás mértéke szerint	a 14 éven aluliak aránya szerint	a 6-x fős háztartások aránya szerint	a legfeljebb általános iskolát végzettek aránya szerint	az egy főre eső jövedelem szerint	a foglalkoztatási ráta szerint	az aktivitási ráta szerint
legalacsonyabb	2,42	5,08	4,42	4,28	1,80	1,83	1,86
alacsony	2,47	3,33	2,97	2,83	2,24	2,34	2,22
közepes	2,87	3,03	2,74	2,34	2,52	2,90	2,99

16 Erre egy példa: Egy 1000 fős településen, ahol a lakosság 70%-a (700 fő) magát cigánynak vallja, ott maximum 1000 főt lehet cigánynak minősíteni, így a becslés/népszámlálási cigány arány maximális értéke $1000/700=1,43$. Ezzel szemben egy 1000 fős településen, ahol a lakosoknak csak 5%-a (50 fő) vallja magát cigánynak, ott még a maximumtól távol eső becslés (pl. 200 fő) esetében is sokkal magasabb a vonatkozó érték ($200/50=4$).

magas	3,52	2,72	2,43	2,22	2,66	3,36	3,22
legmagasabb	2,25	1,88	1,83	1,78	4,57	4,98	4,86

A szegénység etnicizálódásának vizsgálatához az 5. táblázatban szereplő mutatókat nem csak a becslt/népszámlálási cigány aránnyal vetettük össze, hanem külön a népszámlálási és külön a külső minősítésből származó települési arányokkal. Bár a korreláció értékei nagyon hasonlóan alakulnak mind a népszámlálási, mind a becslt adatok esetében, a 6. táblázatból jól látható, hogy a demográfiai jellegű indikátorok inkább a népszámlálási adatokkal mutatnak szorosabb kapcsolatot, míg a társadalmi státusszal kapcsolatos mutatók inkább a becslt cigány adatokkal vannak szorosabb összefüggésben. Utóbbi arra utal, hogy a szegénység, illetve a marginalizáltság valóban közrejátszhat a minősítési folyamatban.

6. táblázat. A cigányság helyi arányának korrelációja egyes kiválasztott mutatókkal

	Természetes szaporodás (‰)	14 éven aluliak aránya	6-x fős háztartások aránya	Legfeljebb általános iskolát végzettek aránya	Egy főre eső jövedelem	Foglalkoztatási ráta	Aktivitási ráta
A népszámlálási cigány népesség települési aránya	0,341	0,636	0,615	0,632	-0,517	-0,648	-0,532
A becslt cigány népesség települési aránya	0,336	0,618	0,566	0,656	-0,556	-0,678	-0,552

KÜLSŐ MINŐSÍTÉSEK ÖSSZEHASONLÍTÁSA SZABOLCS-SZATMÁR-BEREG MEGYÉRE VONATKOZÓAN

Az auto- és heteroidentifikáció mellett kutatásunk kiemelt figyelmet szentelt a különböző külső minősítések összehasonlításának Szabolcs-Szatmár-Bereg megye példáján. E 2000 és 2016 között született felmérések legnagyobb meglepetése, hogy a felmérések nem egy lineáris roma lélekszám-növekedésről tudósítanak (7. táblázat). Az öt legnagyobb minta 141 közös településén 2000–2001-ben az MTA RKK vizsgálata szerint 41,3 ezer (16,1%), a 2010-es TCKÖ-adatok szerint 65,8 ezer (26,6%), a DE 2010–2013-as országos felmérésének Szabolcs-Szatmár-Bereg-re vonatkozó, 2010-es datálású felmérése alapján 56,9 ezer (23%), a DE 2015-ös önkormányzati becslései alapján csak 46,7 ezer (19%), míg a DE 2016-os önkormányzati becslései szerint 51,8 ezer (20,2%) roma lakos élt. Ha kisebb mintákat hasonlítunk össze azonos időszakra, akkor is látványos eltéréseket kapunk: ezek közül itt mindössze azt emelnénk ki, hogy még a teljesen azonos módszerrel készült 2015-ös és 2016-os felmérés között sem elhanyagolható a különbség (cigányok aránya 19,4% vs. 20,7% 158 közös településen). Ugyanakkor a 2015-ös és 2016-os adatsorok összevetéséből az is jól látszik, hogy a külső minősítés különböző altípusai (helyi önkormányzat, ill. roma nemzetiségi önkormányzat becslése) közötti különbség nagysága és iránya sem állandó (a cigányok aránya 53 közös településen 2015-ben HÖK: 23,8%, RNÖ: 25,3%; 2016-ban HÖK: 24,1%, RNÖ: 23%).

7. táblázat. Roma népességszám azon 15 településen, * amely az összes vizsgált adatforrásban szerepelt

Felmérések, népszámlálások	cigányok száma	cigányok aránya
Megyei Önkormányzat 2000	10.345	22,5
MTA RKK 2000–01	12.183	26,5
Népszámlálás 2001	4.948	11,2
DE 2010	15.095	36,0
TCKÖ 2010	15.720	37,5
Népszámlálás 2011	6.895	16,6
TÁMOP 2010–12	12.491	29,0
DE 2015 (HÖK)	13.427	32,2
DE 2015 (RNÖ)	13.771	33,1
DE 2016 (HÖK)	13.255	31,4
DE 2016 (RNÖ)	14.299	33,9

*Botpalád, Csegöld, Csenger, Encsencs, Gemzse, Gyüre, Kántorjánosi, Kispalád, Nagyecsed, Nyírbátor, Nyírcsaholy, Nyírlugos, Piricse, Tisztaberek, Tunyogmatolcs

A bemutatott eredmények arról tanúskodnak, hogy a felmérések eredményei nem indokolhatók demográfiai okokkal; ezek inkább a besorolás változékonyságára, bizonytalanságára, a cigány etnikai kategória elmosódott határaitra vezethetők vissza. A 2015-ös önkormányzati felmérésünkben jónéhány érdekesség kiderül ezzel kapcsolatban. 2010-hez képest a 2015-ös önkormányzati becslésünk szerint a minta 177 településén 12 ezer fővel kevesebb cigány lakos élt. Ez a különbség még úgy is kiugróan magas, hogy csekély az esélye annak, hogy mindkét felmérés alkalmával ugyanazon személy adott választ, tehát azt feltételezzük, hogy a települések többségén nem ugyanattól az adatközlőtől származnak az információk. Mindössze a minta harmadában kaptunk magasabb eredményt 2015-ben, mint 2010-ben, tehát a cigányság számában öt év alatt bekövetkezett valószínűsíthető gyarapodás alig jelenik meg. Ugyanakkor – a 2010-es felméréssel ellentétben, vélhetően a még viszonylag friss népszámlálási eredmények ismeretében – a települések ötödében az adatközlő egyértelműen a népszámlálási adatokhoz igazította a becslését. 11 településen ráadásul számottevően kisebb értéket adtak meg, mint a népszámlálás (ilyen a 2010-es adatbázisban egyáltalán nem fordult elő).

A 2015-ös felmérés további jellemzője, hogy az adatközlők jelentős hányada nem számszerűsítette a helyi cigányság létszámát, hanem mindössze egy százalékos arányt rendelt hozzájuk. Olyan önkormányzati válaszadó is akadt, amely a népszámlálási roma lakosságárányhoz egy meghatározott értéket hozzáadva adott becslést. Egy harmadik feltűnő jelenség az adatok elavultsága. Ha van egy biztosnak gondolt adat a helyi cigányság lélekszámáról, akkor az adatközlők sokszor évekkel később is azt ismételték; tehát egyes eredmények nem az aktuális állapotot, hanem egy korábbi (vagy éppen sokkal korábbi) tükröznek. Erre jó példa Kisvárda esete, ahol különböző időpontokban csapatunk különböző tagjai kapták pontosan ugyanazt az értéket a TCKÖ egyik tagjától, de például Csaholcon az önkormányzati munkatársaktól kaptuk ugyanazt az értéket közel tíz év elteltével is.

Az adatközlők egy része a népszámlálási adatokhoz, míg másik részük az RNÖ adataihoz igazodott. Mind 2015-ben, mind 2016-ban feltűnően sok (minden nyolcadik/ötödik) települési önkormányzat az RNÖ válaszával teljesen megegyező értéket említett. Bár az adatsorok közül összességében – hipotézisünknek megfelelően – az RNÖ adatai adtak nagyobb értéket, mindkét évben a települések több mint harmadában az önkormányzati

becslések meghaladták az RNÖ-adatokat, és mindössze a települések felében (2015), illetve 40%-ában (2016) kaptuk ennek fordítottját. Ellentétben a 2010-es TCKÖ-becslésekkel, ahol több település esetében a lakosság-számot is meghaladó roma népességszámot kaptunk, a 2015-ös RNÖ-becsléseket – egy-két kiugró esetet leszámítva – nem jellemzik az irreális túlzások. Ennek hátterében vélhetően az húzódik, hogy a helyi RNÖ vezetők sokkal megbízhatóbb információkkal rendelkeznek saját településükről, mint a TCKÖ. Ugyanakkor a 2015-ös és 2016-os felmérés során szerzett tapasztalatok azt mutatják, hogy némely RNÖ-s adatközlő, hasonlóan jónéhány önkormányzati dolgozóhoz, ad hoc módon válaszolt.

KÖVETKEZTETÉSEK

A bemutatott eredményekből nem következnek egyértelmű, logikailag is teljes mértékben alátámasztható konklúziók. Sejtéseink egy része beigazolódni látszik, de egyértelműen bizonyítani – a rendelkezésre álló adatok alapján – nem lehet őket. Ennek hátterében leginkább az húzódik, hogy a cigányság összes vizsgált ismérve (önbevallás, külső minősítések) szubjektív, így nincsen biztos támpont, amihez viszonyítani lehetne a számításokat.

Auto- és heteroidentifikáció kapcsolatát számos tényező egyszerre befolyásolja, de mindenre igaz törvényszerűségeket nem lehet e kapcsolatban kimutatni, inkább csak általános összefüggéseket. A számszerű eredményeink azt mutatják, hogy az ön- és külső minősítés kapcsolatát leginkább a településméret, a települési roma koncentráció, valamint a marginalizáltság olyan jellemzői, mint alacsony iskolázottság, gazdasági aktivitás és jövedelem befolyásolják.

A településméret szerepénél – a már vázolt módszertani okokon túl – két dologra következtethetünk: egyrészt arra, hogy a nagyobb településeken a közvetett módszerekre alapozott külső minősítés előítéletesen működik, és a szegénységet, valamint az ahhoz köthető társadalmi jelenségeket (iskolázatlanság, munkanélküliség, stb.) etnicizálja. Szintén növelheti az önbevallás és a külső besorolás közti különbséget, ha a városi polgárosodó cigány középréteget, amely sokszor asszimilációs stratégiát folytat, borszín alapján sorolják a cigánysághoz. E jelenség esetleges szerepéről azonban semmit sem tudunk, és főleg a nagyvárosok esetében valószínűtlen, hogy ezen csoportok az adatközlők látókörébe kerülnének. Jelentős esély van tehát arra is, hogy a nagyvárosi környezetben a minősítőknak valójában egyáltalán nem áll rendelkezésükre semmilyen megbízható információ, éppen ezért jelentősen felülbecsülik a roma népesség számát.

Felmérésünk szerint a cigány nyelv ismeretének szerepe az auto- és heteroidentifikáció különbségében makroszinten nem releváns. Ezzel együtt könnyen lehet, hogy a nyelvtudás mikroszinten sok esetben növeli az önidentifikáció mértékét, azonban nem állíthatjuk azt, hogy ahol több cigányul tudó ember él, ott kisebb lesz a különbség a cigányság népszámlálási és becslés létszáma között.

A kapott adataink azt mutatják, minél magasabb a cigányság települési aránya, annál kisebb az eltérés az önminősítés és a külső kategorizáció között – bár jeleztük, hogy eme összefüggést óvatosan kell kezelni. Mégis ez, valamint a becslés/népszámlálási cigány hányados arányossága a vizsgált demográfiai, iskolázottsági, gazdasági aktivitási és jövedelmi indikátorokkal arra enged következtetni, hogy (1) a magukat cigánynak vallók jobban reprezentálják a cigányság marginalizáltabb (magas gyerek számmal, nagy háztartásmérettel, alacsony

képzettséggel és jövedelemmel, magas munkanélküliséggel jellemezhető) részét (vö. Ladányi–Virág 2009), és/vagy (2) az adatközlők nagyobb arányban minősítik romának a cigányok által magasabb arányban lakott településen élő, sokgyerekes, szegény, kirekesztett népeiséget. Ezek alapján tehát beigazolódni látszik az, hogy mind a szegénységet, mind az egyéb, cigányokra vonatkozó sztereotípiáknak való megfelelést cigányként jelöli meg a többségi társadalom. A szegénység etnicizálódásának másik jele, hogy a cigányság becsült települési aránya jobban korrelál a szegénységi mutatókkal (pl. egy főre jutó jövedelem), mint a népszámlálási cigány arány, ami arra utal, hogy a külső minősítési folyamatban szempont lehet a szegénység, a jövedelmi helyzet.

Vizsgálatunk másik fontos témakörét, a külső klasszifikációs rendszerek összehasonlítását tekintve a legfeltűnőbb, hogy a különböző felmérések meglehetősen nagy eltéréseket mutatnak. Bár hosszú távon az eredmények követik a demográfiai változásokat és a cigány népesség növekedési trendjét, a becslésekre jelentős hatással vannak az aktuális társadalmi viszonyok. Erre a legjobb példa a 2010-es felmérésünk, amelynek idején a 2001-es népszámlálás eredményei már elavultak voltak és nem befolyásolták a minősítést, és amelynek időpontja egybeesett a cigánykérdés hazai tematizálódásával, a cigányellenes indulatok, a rasszista közbeszéd felerősödésével. Mindezek hatására az adatközlők becslései jelentősen meghaladták mind a népszámlálások, mind az időszak egyéb felméréseinek eredményeit. Öt évvel későbbi vizsgálatunk is jóval alacsonyabb értékeket eredményezett Szabolcs-Szatmár-Bereg megyében. Ez az elsőre roppant meglepő eredmény valószínűleg két tényezőre vezethető vissza: egyrészt a 2011-es népszámlálási adatok megjelenésére, amelyek többnyire jócskán elmaradtak a 2010-es becslés értékeitől, másrészt a cigánykérdésnek a hazai közéletben való viszonylagos háttérbe szorulására. Mindazonáltal a különböző felmérések összevetése jól tükrözi a cigányság etnikai határainak képlékenységét, illetve a cigány kategóriába sorolás inkoherens kritériumrendszerét.

A 2015-ös felmérésünk alátámasztotta azt a sejtésünket, hogy az eredményeket sokszor befolyásolja, hogy roma vagy nem roma adatközlő végezte-e a minősítést. Előbbiek általában magasabb roma népességszámot adtak meg, mint utóbbiak, bár települési szinten számos ellenpélda is akadt. A roma népesség számának felülbecslésére különösen a 2010-es TCKÖ-adatsor szolgáltat jó példát, ahol jónéhány településre az összlakosságot is meghaladó cigány népességszámot adott a becslés. Ugyanakkor nemcsak a kisebbségi, hanem a többségi nacionalizmusoknak is esetenként érdekében állhat a cigányság számának felülbecslése (ld. Ladányi–Szelényi 2000a), aminek hatására összességében viszonylag alacsony különbséget kaptunk a két klasszifikációs típus eredményei között.

2015-ös és 2016-os felmérésünk települési adataiból kirajzolódik egy másik fontos jelenség, a becslések, adatok kölcsönhatása. Szinte bizonyos, hogy a különböző becslések hatnak egymásra, legalábbis egy-egy másik felmérés, adat ismerete befolyásolja az adatközlők saját becslését. Elsősorban az önkormányzati munkatársaknál volt megfigyelhető, hogy saját becslésüket a népszámlálás vagy az RNÖ eredményeihez igazították. Ez egyszerre köszönhető a téma érzékenységének, azaz sokszor nem mernek állást foglalni egy ilyen kényes kérdésben, illetve annak, hogy az RNÖ tagjait „illetékesebbnek”, „tapasztaltabbnak” gondolják e téren.

A különböző klasszifikációs rendszerek összehasonlításakor felmerülő bizonytalanságokat, a sok feltételes módot – a rendelkezésre álló adatok alapján – nem tudjuk sem pro, sem kontra eldönteni, kijelentő móddá változtatni. Mindössze sejtéseink vannak arról, hogy a bemutatott indikátorok többségének lehet kisebb-na-

gyobb szerepe abban, hogy adott településen mekkora a különbség a magát cigánynak valló és a cigányként klasszifikált népesség vagy éppen a roma vagy nem roma adatközlő által minősített népesség nagysága között. Az viszont biztosan megállapítható, hogy ezen rendszerek működési mechanizmusa rendkívül összetett, korántsem egységes és folyamatosan változó.

HIVATKOZÁSOK

- Ahmed, P. – Feliciano, C. – Emigh, R. J. (2007) Internal and External Ethnic Assessments in Eastern Europe. *Social Forces*, 1, 231–255. <https://doi.org/10.1353/sof.2007.0087>
- Brubaker, R. (2001) Csoportok nélküli etnicitás. *Beszélő*, 7–8, 60–66.
- Csaba Z. L. – Závecz G. (2011) Milyen tényezők hatnak a magyarországi cigány népesség nemzeti önbesorolására? In Kurucz E. (szerk.) *Roma kutatások, 2010. Élethelyzetek a társadalom peremén*. Budapest: Nemzeti Család- és Szociálpolitikai Intézet, 17–44.
- Csepeli, Gy. – Simon, D. (2004) Construction of Roma Identity in Eastern and Central Europe: Perception and Self-identification. *Journal of Ethnic and Migration Studies*, 1, 129–150. <https://doi.org/10.1080/1369183032000170204>
- Csepeli Gy. – Janky B. – Murányi I. (2014) An Experimental Investigation into the Nature of External “Roma” Categorization in Hungary. *Journal of Social Research & Policy*, 2, 39–43.
- Dupcsik Cs. (2005) A magyarországi cigány-kutatások cigányképe. In Neményi M. – Szalai J. (szerk.) *Kisebbségek kisebbsége. A magyarországi cigányok emberi és politikai jogai*. Budapest: Új Mandátum, 255–282.
- Durst J. (2006) *Kirekesztettség és gyermekvállalás. A romák termékenységének változása néhány „gettósodó” aprófaluban (1970–2004)*. PhD disszertáció, Budapest: Corvinus Egyetem.
- Durst J. (2010) „Gondolom, hogy cigányok ... ennyi gyerekkel...”: etnicitás és reprodukció két észak-magyarországi romungro közösség példáján. In Feischmidt M. (szerk.) *Etnicitás. Különbségteremtő társadalom*. Budapest: Gondolat – MTA Kisebbségkutató Intézet, 173–194.
- Feischmidt M. (2013) Társadalmi kirekesztés és a mobilitás lehetőségei aprófalvakban élő, cigánynak tartott emberek életében. In Kovács K. – Váradi M. M. (szerk.) *Hátrányban vidéken*. Budapest: Argumentum, 75–105.
- Fleck G. – Messing V. (2010) Transformations of Roma employment policies. In Lovász A. – Telegdy Á. (eds.) *The Hungarian Labour Market 2010: Review and Analysis*. Budapest: Institute of Economics, HAS & National Employment Foundation, 83–98.
- Fosztó L. (1997) Ki a cigány? Az etnikai identitásokról. *Keresztény Szó*, 4, 26–29.
- Hablicsek L. (2007) Kísérleti számítások a roma lakosság területi jellemzőinek alakulására és 2021-ig történő előrebecslésére. *Demográfia*, 1, 7–54.
- Havas G. – Kemény I. – Kertesi G. (2000) A relatív cigány a klasszifikációs küzdőtéren. In Horváth Á. – Landau E. – Szalai J. (szerk.) *Cigánynak születni. Tanulmányok, dokumentumok*. Budapest: Aktív Társadalom Alapítvány – Új Mandátum Könyvkiadó, 193–201.
- Hoóz I. (1985) A népesség nemzetiség szerinti megoszlásának tanulmányozásáról. In Hoóz I. – Kepecs J. – Klinger A. *A Baranyában élő nemzetiségek demográfiai helyzete 1980-ban*. Pécs – Budapest: MTA RKK – Baranya Megyei Tanács VB Művelődési Osztálya – Állami Gorkij Könyvtár, 19–53.
- Hoóz I. (1989) A magyarországi cigányösszeírásokról és a cigány népesség számának alakulásáról. In *A cigányok számának és demográfiai helyzetének alakulása Baranya megyében*. Pécs: Janus Pannonius Közgazdaságtudományi Kar Módszertani Intézetében működő Népesedéstudományi Munkaközösség. Kéziratban.
- Horváth K (2009) *A cigány különbségtétel*. Elérhető: <http://cieh-programmes.univ-paris3.fr/docs/Minorite/1hadastol.pdf> [letöltve: 2015. április 10.]
- Jenkins, R. (2005) Az etnicitás újragondolása: identitás, kategorizáció és hatalom. In Kántor Z. – Majtényi B. (szerk.) *Szöveggyűjtemény a nemzeti kisebbségekről*. Budapest: Rejtjel Kiadó, 127–147.
- Kemény I. (1974) A magyarországi cigány lakosság. *Valóság*, 1, 63–72.
- Kemény I. (1997) A magyarországi roma (cigány) népességről (két felmérés tükrében). *Magyar Tudomány*, 6, 644–655.
- Kemény I. – Janky B. (2003) A cigány nemzetiségi adatokról. *Kisebbségkutatás*, 2, 309–315.
- Kemény I. – Janky B. – Lengyel G. (2004) *A magyarországi cigányság 1971–2003*. Budapest: Gondolat Kiadó–MTA ENKI.
- Keményfi R. (1999) Etnikai besorolás és statisztika. Elvi alapvetés a gömöri cigányok három évszázados jelenlétének vizsgálatához. *Regio*, 1, 137–155.
- Keményfi R. (2002) *A gömöri etnikai térmozaik*. Komárom – Dunaszerdahely: Fórum Kisebbségkutató Intézet – Lillium Aurum Könyvkiadó.
- Kertesi G. – Kéződi G. (1998) *A cigány népesség Magyarországon*. Budapest: Socio-typo.
- Kocsis K. – Kovács Z. (1991) A magyarországi cigánynépesség társadalomföldrajza. In Utasi Á. – Mészáros Á. (szerk.) *Cigánylét*. Budapest: MTA Politikai Tudományok Intézete, 78–105.
- Koltai J. – Kurucz E. – Mód P. – Ottucsák M. A. (2011) Előszó. In Kurucz E. (szerk.) *Roma kutatások, 2010. Élethelyzetek a társadalom peremén*. Budapest: Nemzeti Család- és Szociálpolitikai Intézet, 7–16.

- Ladányi J. – Szelényi I. (2000a) Ki a cigány? In Horváth Á. – Landau E. – Szalai J. (szerk.) *Cigánynak születni. Tanulmányok, dokumentumok*. Budapest: Aktív Társadalom Alapítvány – Új Mandátum Könyvkiadó, 179–191.
- Ladányi J. – Szelényi I. (2000b) Az etnikai besorolás objektivitásáról. In Horváth Á. – Landau E. – Szalai J. (szerk.) *Cigánynak születni. Tanulmányok, dokumentumok*. Budapest: Aktív Társadalom Alapítvány – Új Mandátum Könyvkiadó, 203–209.
- Ladányi J. – Szelényi I. (2004) *A kirekesztettség változó formái*. Budapest: Napvilág Kiadó.
- Ladányi J. – Virág T. (2009) A szociális és etnikai alapú lakóhelyi szegregáció változó formái Magyarországon a piacgazdaság átmeneti időszakában. *Kritika*, 7–8, 2–8.
- A Magyarországon 1893. január 31-én végrehajtott cigányösszeírás eredményei. *Magyar Statisztikai Közlemények, Új Folyam IX.* 1895.
- Marketing Centrum (2009) *Roma társadalom*. Közvélemény-kutatás, 2009. március.
- Matlovičová, K. – Matlovič, R. – Mušinka, A. – Židová, A. (2012) The Roma Population in Slovakia. Basic Characteristics of the Roma Population with Emphasis on the Spatial Aspects of its Differentiation. In Pénzes, J. – Radics, Zs. (eds.) *Roma Population on the Peripheries of the Visegrad Countries*. Debrecen: Didakt, 77–103.
- Mészáros Á. – Czibulka Z. – Fóti J. – Nagy O. – Szűcs Z. (1994) *A cigányság helyzete, életkörülményei 1993*. Budapest: KSH.
- Mušinka, A. – Škobla, D. – Hurrle, J. – Matlovičová, K. – Kling, J. (2014) *Atlas rómskych komunit na Slovensku 2013*. Bratislava: UNDP.
- Oblath M. (2006) A cigány kategória diszkurzív és történeti rekonstrukciója. *Anthropolis* 1, 41–51.
- Pénzes J. (2016) A cigányság területi-települési viszonyai Hajdú-Bihar és Szabolcs-Szatmár-Bereg megyékben. In Szilágyi F. – Pénzes J. (szerk.) *Roma népesség Magyarország északkeleti határtérségében*. Nagyvárad: Partium Kiadó, 9–47.
- Pénzes J. – Pásztor I. Z. (2014) Romák Magyarországon. *A földgömb*, 288, 17–18.
- Pénzes J. – Pásztor I. Z. – Pálóczi Á. (2015) Cigányság Magyarországon – adatforrások és háttérük. In Kozma G. (szerk.) *Facultates sine finibus: Tanulmányok a „Süli-suliból”*. Debrecen: Didakt, 168–178.
- Prónai Cs. – Vajda I. (2005) Cigány/nem cigány együttélés a gömöri Balog-völgyben. In Prónai Cs. (szerk.) *Lokális cigány közösségek Gömörben. Identitásváltozások marginalitásban*. Budapest: MTA Etnikai-nemzeti Kisebbségkutató Intézet, 21–45.
- Pulay G. (2007) Migráció, etnicitás és munkaerőpiac. In Kovács É. (szerk.) *Közösségtanulmány*. Néprajzi Múzeum – PTE-BTK Kommunikáció- és Médiatudományi Tanszék, 103–114.
- Solt O. (1998) Cigány gyerekek az iskolában. In Solt O. *Méltóságot mindenkinek. Összegyűjtött írások I.* Budapest: Beszélő, 289–298.
- Stewart, M. (2010) A roma/cigány „eticitás” az antropológiai vizsgálódás homlokterében. In Feischmidt M. (szerk.) *Etnicitás. Különbégtérítő társadalom*. Budapest: Gondolat – MTA Kisebbségkutató Intézet, 33–47.
- Szuhay P. (1993) Utószó: ami túl van a képeken. In Suhay P. – Barati A. (szerk.) *Képek a magyarországi cigányság 20. századi történetéből*. Budapest: Magyar Néprajzi Múzeum, 339–354.
- Szuhay P. (1997) Akiket cigányoknak neveznek – akik magukat romának, muzsikusnak vagy beásnak mondják. *Magyar Tudomány*, 6, 656–678.
- Szuhay P. (2007) Romakutatások. In Kovács É. (szerk.) *Közösségtanulmány*. Néprajzi Múzeum – PTE-BTK Kommunikáció- és Médiatudományi Tanszék, 88–103.
- Tátrai P. (2010) *Az etnikai térszerkezet változásai a történeti Szatmárban*. Budapest: MTA FKI.
- Tátrai P. (2013) Az etnikai viszonyok átalakulása a Zoborvidéken – két felmérés tükrében. In Fedinec Cs. – Ilyés Z. – Simon A. – Vizi B. (szerk.) *A közép-európaiság dicsérete és kritikája*. Pozsony: Kalligram, 538–556.
- Tátrai P. (2014) Etnikai folyamatok Magyarországon az ezredforduló után. *Területi Statisztika*, 5, 506–523.
- Telles, E. – Lim, N. (1998) Does it Matter Who Answers the Race Question? Racial Classification and Income Inequality in Brazil. *Demography*, 4, 465–474. <https://doi.org/10.2307/3004014>
- Várad M. M. (2007) Szegénység, kirekesztettség. In Kovács É. (szerk.) *Közösségtanulmány*. Néprajzi Múzeum – PTE-BTK Kommunikáció- és Médiatudományi Tanszék, 69–87.
- Virág T. (2000) Tereptapasztalatok a cigány gyerekek kisiskoláiban. *Beszélő*, 11, 66–74.
- Virág T. (2010) *Kirekesztve: Falusi gettók az ország peremén*. Budapest: Akadémiai Kiadó.
- Virág T. (2016) Spatial consequences of urban policies. Forming a Roma ghetto. *Socio.hu*, 4, 3–21. <https://doi.org/10.18030/socio.hu.2016en.3>
- Wimmer, A. (2013) *Ethnic Boundary Making. Institutions, Power, Networks*. New York: Oxford University Press.