

Gap analysis de les Àrees Protegides de l'Equador continental

Anna Zango Palau

Facultat de Biociències, Universitat Autònoma de Barcelona



Introducció:

Equador és un dels països amb índex de biodiversitat més alts del món (Mittermeier *et al.*, 2008). És necessari que els valors de la biodiversitat es trobin protegits a nivell nacional. Una manera eficient de protegir-los és a partir d'un Sistema d'Àrees Protegides (APs). Per tant, és fonamental que es conegui quines àrees del país s'han de conservar. L'any 2000 es va publicar un *Gap analysis* (MAE, 2001) de les Àrees Protegides continentals del país. Des d'aleshores s'han creat 22 Àrees Protegides més, fent-ne un total de 48.

L'objectiu d'aquest treball és realitzar un nou *Gap analysis* considerant també les noves APs designades des d'any 2000.

Metodologia:

1- Avaluació del grau de protecció dels valors de la biodiversitat

S'han triat indicadors de valors de la biodiversitat. Per cada indicador s'han triat un o més mapes representatius del mateix. Els indicadors i els seus respectius mapes són:

Mapes	Biodiversitat i Riquesa			Protecció d'hàbitats	Endemisme	Vulnerabilitat
	Diversitat aus	Riquesa amfibis	Riquesa mamífers	Mapa d'hàbitats	Endemisme aus	Mamífers crítics segons UICN

S'ha calculat el percentatge de les següents extensions que es troba protegida per les APs:

1. Zones d'alta i mitjana-alta biodiversitat o riquesa de cada grup.
2. Cada tipus d'hàbitat.
3. Zones d'alt i mig-alt endemisme d'aus.
4. Zones amb alt nombre de mamífers crítics

Per cada mapa s'ha establert si l'indicador està ben protegit, mitjanament protegit o pobrament protegit en base a aquest percentatge d'extensió protegida.

2- Establiment de zones prioritàries per la conservació

Consta de dues parts, cosa que permet identificar zones importants per la conservació i saber si alhora són amenaçades d'explotació:

1. Priorització en base als valors de la biodiversitat. Només s'empren els valors de la biodiversitat que en l'apartat anterior s'han determinat com a pobrament protegits.
2. Priorització en base als factors d'amenaça de Zones petroleres, Zones mineres i Zones agrícoles i ramaderes.

S'ha establert una puntuació per determinar la prioritat. En el cas de Zones prioritàries pels valors de la biodiversitat, oscil·la de 0 a 4; en el cas dels factors d'amenaça, la puntuació oscil·la de 0 a 3. Una major puntuació indica més coincidència de valors de biodiversitat o de factors d'amenaça i, per tant, més prioritat.

Resultats:

1- Grau de protecció dels valors de la biodiversitat

Cap dels valors representats als mapes està ben protegit. Alguns ho estan mitjanament i la majoria pobrament. Els resultats per cada mapa es recullen a la Taula 1.

Indicador	Mapa	Grau de protecció
Diversitat i Riquesa	Diversitat aus	Pobrament
	Riquesa mamífers	Mitjanament
	Riquesa amfibis	Mitjanament
Protecció d'hàbitats	Mapa hàbitats	Pobrament
Endemisme	Endemisme aus	Pobrament
Vulnerabilitat	Mamífers CR	Pobrament

Taula 1. Resultats del grau de protecció de cada element representat en els mapes segons l'indicador al que pertanyen.

En el cas del grau de protecció d'hàbitats, n'hi ha 5 que no es troben protegits per cap AP i 10 estan protegits en menys d'un 10% de la seva extensió. En suma, el 63% dels hàbitats no es troben ben protegits.

Els resultats en percentatge es mostren a la Figura 1.

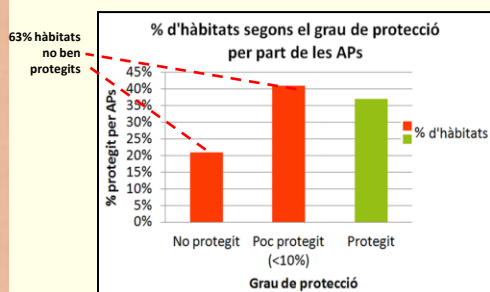


Figura 1. Percentatge del nombre d'hàbitats segons el seu grau de protecció. El grau de protecció va en funció del percentatge de l'extensió que està inclòs en APs.

2- Zones prioritàries per la conservació

Per tal de representar les puntuacions obtingudes s'han dissenyat dos mapes, un pels valors de la biodiversitat pobrament protegits (Figura 2) i un pels factors d'amenaça (Figura 3).

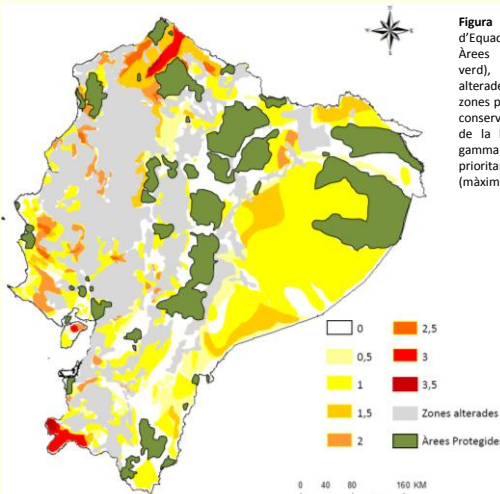


Figura 2. Mapa d'Equador amb les Àrees Protegides (en verd), les zones alterades (gris) i les zones prioritàries per la conservació dels valors de la biodiversitat en gamma de blanc (no prioritari) a vermell fosc (màxima prioritat).

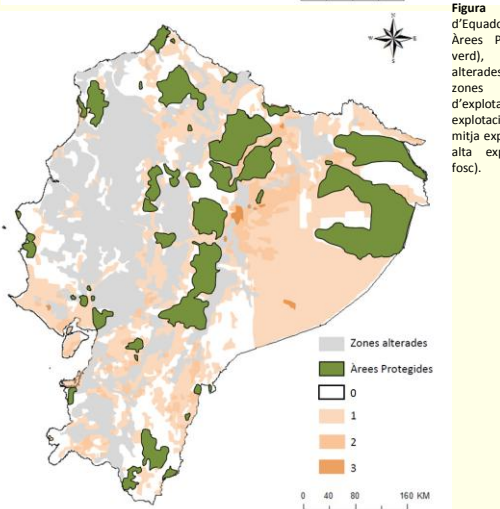


Figura 3. Mapa d'Equador amb les Àrees Protegides (en verd), les zones alterades (gris) i les zones amenaçades d'explotació: baixa explotació (rosa clar), mitja explotació (rosa) i alta explotació (rosa fosc).

Conclusions:

S'haurien de conservar les regions identificades com a més prioritàries pels valors de la biodiversitat:

- 1- Nord del país, regió del Chocó.
- 2- Sud del país, regió fronterera amb Perú.
- 3- Costa, per sobre del Golf de Guayaquil.

Cap de les tres zones coincideix amb zones d'alta amenaça d'explotació.

Aquestes zones prioritàries ja havien estat detectades en l'estudi del 2000 (MAE, 2001), però no han estat protegides per les noves APs designades. Això mostra la barrera que hi ha entre la investigació i la conservació pràctica (Knight *et al.*, 2008).

Bibliografia:

• Knight, A. Cowling, R., Rouget, M., Balmford, A., Lombard, A. Campbell, B. 2008. Knowing But Not Doing: Selecting Priority Conservation Areas and the Research-Implementation Gap. *Conservation Biology*, Volume 22, No. 3, 610-617

• MAE (Ministerio del Ambiente) EcoCiencia y Unión Mundial para la Naturaleza (UICN). 2001. La biodiversidad del Ecuador. Informe 2000. Editado por Carmen Josse. Quito: Ministerio del Ambiente, EcoCiencia y UICN.

• Mittermeier, R., Myers, N., Thomsen, J.B., Da Fonseca, G., Olivieri, S. 2008. Biodiversity Hotspots and Major Tropical Wilderness Areas: Approaches to Setting Conservation Priorities. *Conservation Biology*, Vol. 12. pp 516-520.