



Asociación Mexicana de Ciencias para el Desarrollo Regional, A. C.

**Esther Figueroa Hernández, Francisco Pérez Soto y Lucila Godínez Montoya
Presentes.**

Por este medio, me es grato informar que su trabajo en coautoría intitulado:

“El comportamiento de la pobreza en México, 1980-2017”

ha sido publicado en línea como artículo del libro electrónico: **“CONDICIONES SOCIALES, EMPOBRECIMIENTO Y DINÁMICAS REGIONALES DE MERCADOS LABORALES”**. Dicha obra cuenta con el aval de dictamen de pares académicos y es coeditada por la Asociación Mexicana de Ciencias para el Desarrollo Regional A.C. y el Instituto de Investigaciones Económicas de la Universidad Nacional Autónoma de México; con fecha de aparición del día 15 de octubre de 2018. Este libro es el primer volumen de la colección de libros preparada en este año bajo el título: **“Agenda pública para el desarrollo regional, la metropolización y la sostenibilidad”**.

Los registros correspondientes del volumen y la colección se señalan a continuación:

Vol. 4 de la Colección: **Condiciones sociales, empobrecimiento y dinámicas regionales de mercados laborales.**

ISBN UNAM: 978-607-30-0973-7,

ISBN AMECIDER: 978-607-8632-04-6.

Colección: **Agenda pública para el desarrollo regional, la metropolización y la sostenibilidad.**

ISBN UNAM: 978-607-30-0969-0,

ISBN AMECIDER: 978-607-8632-00-8.

Su texto en línea y el volumen completo puede ser consultado y descargado por medio del navegador PDF desde la ubicación <http://ru.iiec.unam.mx/4195/>. Igualmente será posible navegar la colección completa desde el sitio web de la Asociación www.amecider.org.

Hago propicia la ocasión para desearle éxito en sus actividades, agradecer su participación en esta obra y enviar un cordial saludo, confiando contar con su participación en las actividades futuras de la AMECIDER.

Atentamente

“La Región Hoy”

Ciudad Universitaria, CDMX a 6 de noviembre de 2018.

Dr. José Gasca Zamora

Coordinador de la Colección

Colección: Agenda pública para el desarrollo regional, la metropolización y la sostenibilidad

ISBN UNAM: 978-607-30-0969-0, ISBN AMECIDER: 978-607-8632-00-8.

Volumen IV: Condiciones sociales, empobrecimiento y dinámicas regionales de mercados laborales

ISBN UNAM: 978-607-30-0973-7, ISBN AMECIDER: 978-607-8632-04-6.

Los trabajos seleccionados para este libro fueron arbitrados por pares académicos, se privilegia con el aval de la institución editora.

Primera edición, 15 de octubre de 2018

© Universidad Nacional Autónoma de México,

Ciudad Universitaria, 04510, Coyoacán, México, Distrito Federal

Instituto de Investigaciones Económicas,

UNAM Circuito Mario de la Cueva s/n, Ciudad Universitaria, 04510, Coyoacán México, Distrito Federal

© Asociación Mexicana de Ciencias para el Desarrollo Regional A. C.

Diseño de portada © Armultimedios

Compilación, formación y corrección de archivos: Karina Santiago Castillo e Iván Sánchez Cervantes

Tamaño de la colección: 430 MB

Tamaño del Volumen IV: 58 MB

Derechos reservados conforme a la ley.

Prohibida la reproducción total o parcial por cualquier medio sin la autorización escrita del titular de los derechos patrimoniales.

Hecho en México / Made in México

Tasas de Interés y Desigualdad Regional en México

André Gerald Destinobles y Julia Hernández Aragón

Facultad de Economía Internacional de la Universidad Autónoma de Chihuahua Campus Parral; Observatorio Urbano de Parral SEDATU-ONU
HÁBITAT

Capacidades Institucionales de los gobiernos municipales del Estado de Oaxaca

Arisbeth Orozco Villafañe, Rocío Huerta Cuervo y Juana Yolanda López Cruz

Instituto Politécnico Nacional: CIECAS-CIIDIR Unidad Oaxaca

CAPÍTULO 4. MEDICIÓN

El comportamiento de la pobreza en México, 1980-2017

Esther Figueroa Hernández, Francisco Pérez Soto y Lucila Godínez Montoya

Centro Universitario UAEM Texcoco, UAEM

Construcción del ecosistema del bienestar subjetivo a través de la participación social en la evaluación de las políticas públicas en San Andrés Cholula, Puebla-México

Adolfo Federico Herrera García, Israel Deolarte George y Hedyberto Castro Cuamatzin

Facultad de Economía de la Benemérita Universidad Autónoma de Puebla

Método de Medición Integrada de Pobreza en la Zona Metropolitana de Cuernavaca, Morelos

Karla Teresa Rojas Moreno

Universidad Nacional Autónoma de México



EL COMPORTAMIENTO DE LA POBREZA EN MÉXICO, 1980-2017

Esther Figueroa Hernández¹

Francisco Pérez Soto²

Lucila Godínez Montoya³

RESUMEN

El crecimiento económico es fundamental en cuanto a su capacidad de generar bienestar y financiar la política social, por lo que las desaceleraciones económicas afectan en mayor medida a la población más vulnerable y cada punto menos de crecimiento implicaría que aproximadamente 50 mil personas no salgan de la pobreza (Estimación a partir de los resultados de la encuesta CASEN. Utilizando la tasa oficial de pobreza para 2015 y asumiendo escenarios en que crecen 1.0, 2.0, 3.0%, 4.0 y 5.0% de los ingresos). “El desempeño de los distintos gobiernos en esta materia confirman lo anterior: períodos de bajo crecimiento han impedido que más personas salgan de su condición de pobreza, e incluso ha significado un retroceso en esta materia”. Según los indicadores para el desarrollo del Banco Mundial, entre los años 2006 y 2009 la tasa de crecimiento anual fue 1.2% y entraron 62,210 personas en pobreza (Tomando en cuenta la metodología para medir la pobreza del Banco Mundial de la población que tiene menos de \$ 1.90 dólares al día (medido según paridad de poder de compra, PPP, del año 2011), lo que corresponde a cerca de \$24,000 por persona al mes, en pesos de 2017). En cambio, en el período 2010 y 2013 la tasa anual de crecimiento fue 4.2% y salieron 280,399 personas. Según su última medición, en 2015 había 2’046,404 personas en pobreza, lo que correspondió a una tasa de 11.7%. “Es esperable que a mayor tasa de crecimiento de ingreso hay más personas que salen de la pobreza, y que la diferencia entre crecer un 2.0% y 4.0% serán 100 mil personas menos en pobreza” (Henocho, 2017). El crecimiento ha sido bajo, y las desigualdades graves en todo el mundo debido a lo anterior, la disminución de la pobreza extrema está amenazada por la desigualdad económica entre los países desarrollados y los menos, para el caso de México presentan las mismas condiciones. El objetivo del trabajo fue el de analizar el comportamiento del Producto Interno Bruto per-cápita en la pobreza en México. La hipótesis consistió que, debido a las bajas tasa de crecimiento del PIB de país, altas tasas de desempleo, la precarización de los salarios la pobreza no disminuirá. Los resultados obtenidos indican que si se incrementara 10.0% el PIB per-cápita disminuiría la pobreza alimentaria en 7.07%, la de capacidades 5.1% y de pobreza patrimonial 1.7% y para el desempleo aumentaría la pobreza de 1.8%, y de 1.7% para las mismas variables del modelo propuesto. Las conclusiones obtenidas fueron que, en base a los resultados obtenidos, las variables que más influyeron en la disminución de la pobreza fueron el Producto Interno Bruto per-cápita real, la tasa de desempleo y el salario mínimo general.

Palabras clave: Pobreza, PIB per-cápita, inflación, desempleo.

¹ Dra. en C., Centro Universitario UAEM Texcoco, Universidad Autónoma del Estado de México, correo: esther.f.her@gmail.com

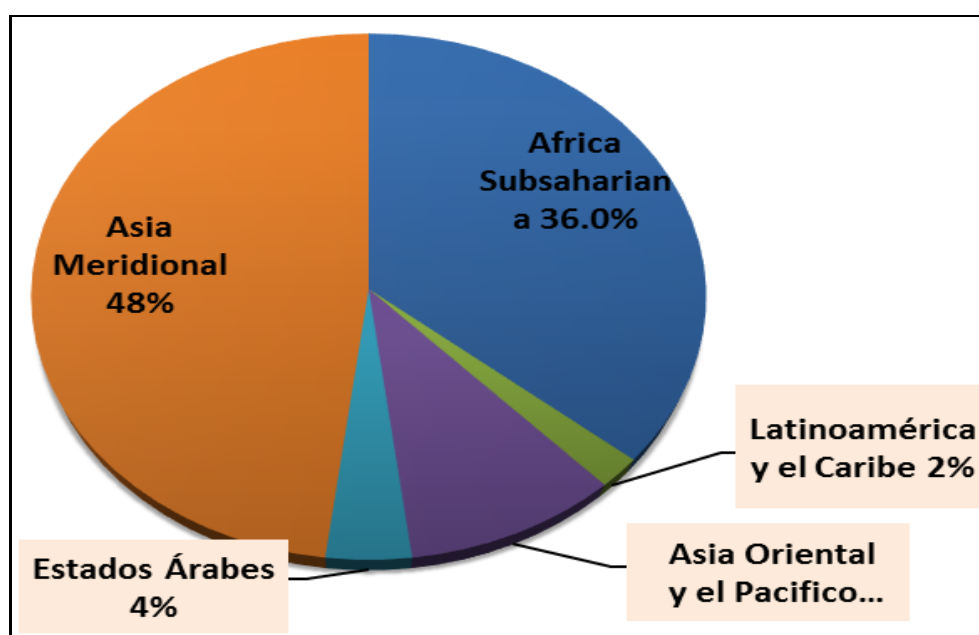
² Dr. En C., División de Ciencias Económico-Administrativas (DUCEA), Universidad Autónoma Chapingo, correo electrónico: perezsotofco@gmail.com

DESARROLLO DE LA PONENCIA

Introducción

El Índice de Pobreza Multidimensional Global (IPM Global) es una medición de la pobreza que refleja las múltiples carencias que enfrentan las personas pobres al mismo tiempo en áreas como educación, salud, entre otros. El IPM refleja tanto la incidencia de la pobreza multidimensional (la proporción de personas en una población que son pobres multidimensionales), y su intensidad (el número promedio de carencias que cada persona pobre experimenta al mismo tiempo). Se puede utilizar para crear una imagen completa de las personas que viven en la pobreza, y permite hacer comparaciones tanto entre los países, las regiones y el mundo, y dentro de los países por grupo étnico, la ubicación urbana/rural, así como otras características de los hogares y de la comunidad (MPPN, 2017).

Grafica 1. Distribución de personas pobres por región, según IPM, 2017



Fuente: Elaborada con datos de MPPN, 2017.

El nuevo informe investiga la pobreza entre 5.4 mil millones de personas. De éstas, 1.45 mil millones son pobres según el IPM, es decir, alrededor del 26.5% de las personas que viven en 103 países. Cerca del 48.0% de ellas viven en Asia Meridional y un 36.0% en África Subsahariana. Más de mil millones de personas pobres según el IPM viven en países de ingresos medios (Gráfica 1). Los más pobres entre los pobres, OPHI encontró que casi la mitad de todos los pobres según el IPM (706 millones) fueron indigentes, es decir que experimentan privaciones extremas como la desnutrición grave. Las tasas de indigencia más altas se encuentran en África subsahariana, donde en seis países y 117 regiones subnacionales, más de la mitad de los ciudadanos viven en la indigencia. Pero solo India alberga más personas indigentes que África subsahariana, 295 millones (), frente a 282 millones), y en Pakistán viven más personas indigentes (37 millones) que en Asia Oriental y el Pacífico (26 millones) o en los Estados Árabes (26 millones). En los 103 países de ingresos bajos y medios analizados, los niños son el 34.0% de la población total, sin embargo, representan el 48.0% de los pobres (la definición internacional de niño usada aquí es la de cualquier persona menor de 18 años de edad).

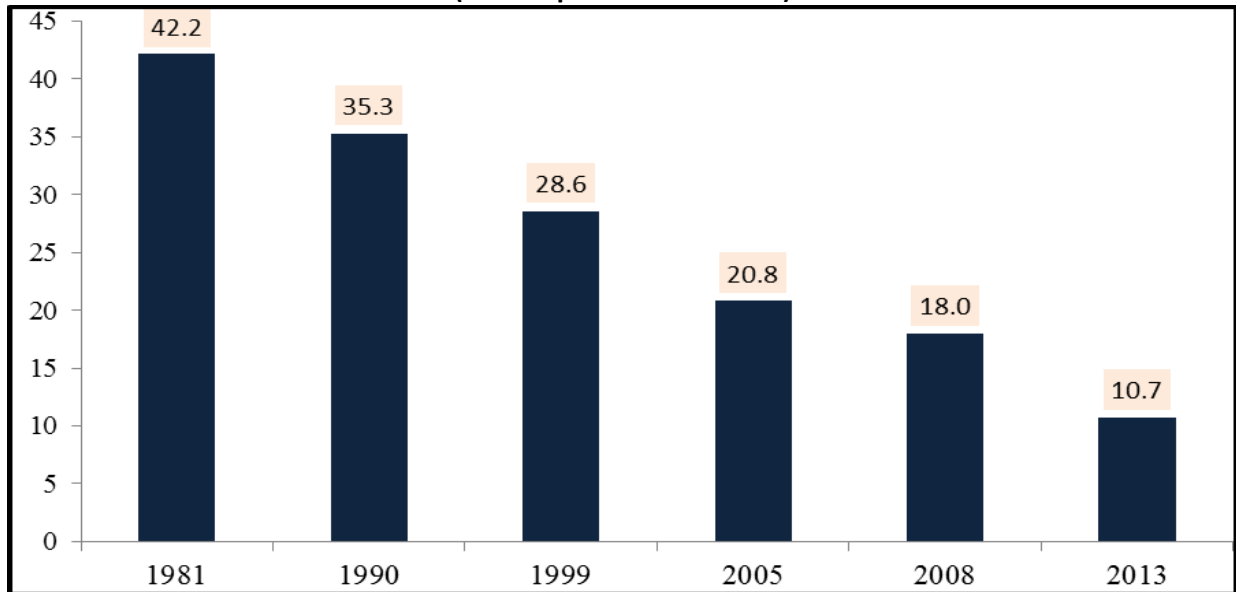
En los 103 países de ingresos bajos y medios analizados, los niños son el 34.0% de la población total, sin embargo, representan el 48% de los pobres (la definición internacional de niño usada aquí es la de cualquier persona menor de 18 años de edad) (MPPN, 2017).

De acuerdo con las últimas estimaciones del Banco Mundial (2018), el 10.7 % de la población mundial vivía con menos de USD 1.90 al día en 2013, en comparación con 12.4% en 2012, la cual fue inferior a 35.0% de 1990. Casi 1,100 millones de personas han salido de la pobreza extrema desde 1990. En 2013 había 767 millones de personas que vivían con menos de USD 1.90 al día, cifra inferior a los 1850 millones de 1990. Si bien las tasas de pobreza han disminuido en todas las regiones: La reducción de la pobreza extrema entre 2012 y 2013 estuvo impulsada principalmente por Asia oriental y el Pacífico (71 millones de pobres, sobre todo en China e Indonesia) y Asia meridional (37 millones), principalmente en India. La mitad de la población extremadamente pobre vivía en África al sur del Sahara, en esta región solo disminuyó en 4 millones, por lo que en 2013 había 389 millones que vivían con menos de USD 1.90 al día, superior al total de todas las demás regiones. La mayoría de las personas pobres viven en zonas rurales y tienen escasa instrucción, trabajan principalmente en el sector primario, y más de la mitad menores de 18 años. Aún queda mucho por hacer para poner fin a la pobreza extrema, y siguen existiendo muchos desafíos. Es cada vez más difícil llegar a quienes todavía viven en la pobreza extrema, dado que con frecuencia se encuentran en contextos frágiles y zonas remotas. El acceso a buena educación, atención de salud, electricidad, agua salubre y otros servicios fundamentales sigue estando fuera del alcance de muchas personas, a menudo por razones socioeconómicas, geográficas, étnicas y de género. El progreso frecuentemente es temporal para quienes han logrado salir de la pobreza: las crisis económicas, la inseguridad alimentaria y el cambio climático amenazan con quitarles aquello que han conseguido con tanto esfuerzo y con hacerlos caer nuevamente en la pobreza. Será fundamental encontrar formas de enfrentar estos problemas a medida que se avanza hacia 2030.

La erradicación de la pobreza extrema está amenazada por el agravamiento de las desigualdades económicas, según informes del Banco Mundial, Oxfam y la FAO. Los organismos difundieron el peligro de cómo se ha incrementado la brecha entre los que reciben más ingresos y los que menos (crhoy.com, 2017), de acuerdo a los siguientes puntos: 1. El 1.0% más rico de la población mundial posee más riqueza que el resto del planeta, entre los ocho hombres que destacaron Bill Gates, Amancio Ortega, Carlos Slim y Mark Zuckerberg, poseen la misma riqueza que 3,600 millones de personas a nivel mundial (indicó Oxfam), integrada por 17 organizaciones no gubernamentales; 2. Diez empresas en el mundo obtuvieron una facturación superior a los ingresos públicos de 180 países juntos, las firmas que disfrutaron de un buen año entre 2015 y 2016 fueron: Apple, Alphabet, Microsoft, Exxon Mobil y Facebook, que registraron más ingresos que 180 países juntos (Informe de Oxfam); 3. , 4. Entre 2008 y 2013, los ingresos del 60.0% de los más ricos aumentaron más rápido que los del 40.0% de las personas más pobres en casi la mitad de los 84 países estudiados (Informe del Banco Mundial, octubre de 2016); 5. En 2016, el hambre afectó a 815 millones de personas (11.0%) de la población mundial, y a 38 millones de personas más que en 2015 (informe sobre seguridad alimentaria mundial de la Organización de Naciones Unidas para la Agricultura y la Alimentación, FAO); 6. Más de la mitad de las personas que sufrían hambre el año anterior (489 millones) viven en países golpeados por los conflictos (señala la FAO); 7. Unos 155 millones de niños menores de 5 años sufren un retraso de crecimiento debido al hambre y 52 padecen una insuficiencia respecto a su talla (Informe de la ONU, septiembre de 2017); 8. Según la ONU, 520 millones de personas sufren hambre en Asia (11.7% de la población del continente), 243 en África (20.0%) y 42 millones en América Latina y el Caribe (6.6%); 9. La FAO considera que es posible eliminar el hambre en el mundo de aquí al 2030, si se invierten 267,000 millones de dólares anuales durante los próximos 15 años; 10. Los 10,000 trabajadores de las fábricas textiles de Bangladesh

ganan en un año lo mismo que el director general de cualquier empresa incluida en el índice bursátil FTSE 100 (crhoy.com, 2017).

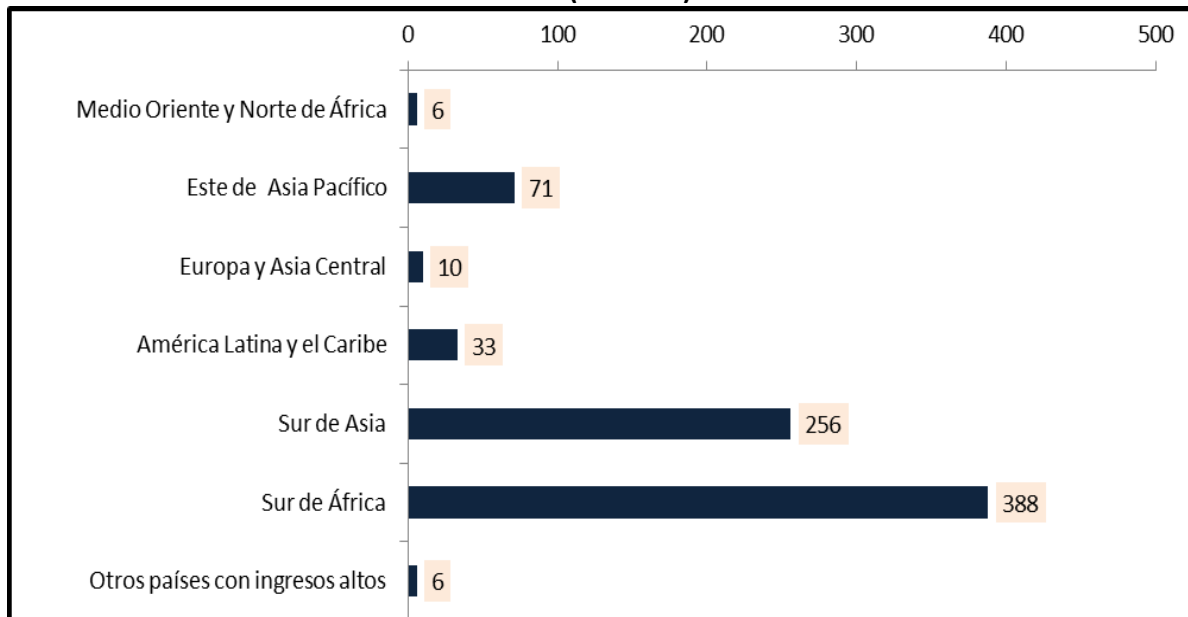
Gráfica 2. Personas que viven con menos de US\$1.90 por día, 1981-2013
(% de la población mundial)



Fuente: Elaborada con datos de la BBC, 2017.

El porcentaje de las personas que viven con menos de US\$1.90 por día de 1981-2013 con respecto a la población mundial, se puede observar que en 1981 habían 42.2%, para 2005 de 20.8% y para 2013 disminuyó a 10.7% (Gráfica 2).

Gráfica 3. Regiones del mundo con personas que viven con menos de US\$1.90 por día, 2013
(Millones)



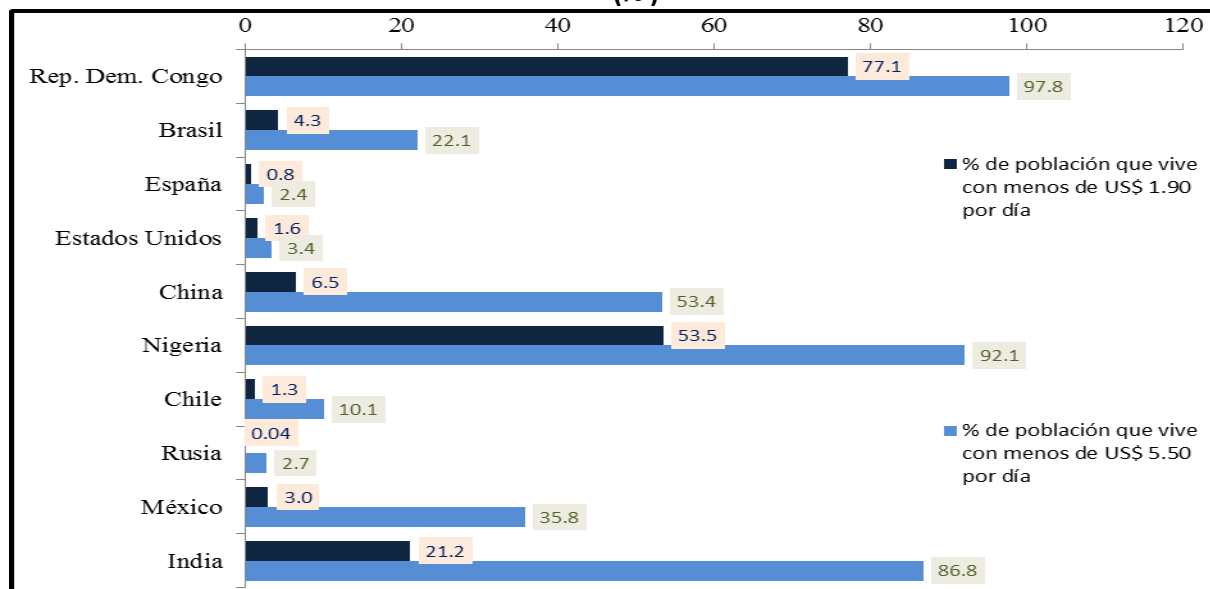
Fuente: Elaborada con datos de la BBC, 2017.

De la gráfica 3, se puede observar que de los 770 millones de personas que vivían con menos de \$1.90 dólares diarios en 2013 casi la mitad se encontraban en África subsahariana (388), el Sur de Asia de 256 y en tercer lugar el Este de Asia pacífico con 71 millones.

Aproximadamente la mitad de la población humana vive con 2.5 dólares o menos al día, según la organización Compassion Internacional, mientras que solo el 0.7% de la población mundial controla el 45.6% de la riqueza del mundo. *“En los últimos seis años los más ricos han visto cómo sus fortunas se duplicaban, al mismo tiempo que los más pobres se han empobrecido aún más. Si esta tendencia se mantiene, las élites mundiales se apoderarán de casi de todos los recursos y el resto de la población se quedará sin nada”, según un experto del portal VestiFinance.*

1. Casi la mitad de la población humana, o más de 3,000 millones de personas, viven con solo 2.5 dólares o menos al día. Más de 1,300 millones sufren pobreza extrema, es decir, viven con 1.25 dólares al día.
2. Unos 1,000 millones de niños en todo el mundo son pobres. Conforme a datos de UNICEF, 22,000 niños mueren cada día a causa de la pobreza.
3. En todo el mundo hay 805 millones de personas que pasan hambre.
4. Más de 750 millones de personas no tienen garantizado el acceso a agua dulce. La diarrea a causa de la falta de agua y las malas condiciones sanitarias e higiénicas matan a 842.000 personas al año, o aproximadamente 2.300 personas al día.
5. En 2011 la cantidad de niños de cinco años o menos a los que se les diagnosticó cese de crecimiento y desarrollo debido al hambre crónica fue de 165 millones.
6. Las enfermedades prevenibles como la diarrea o la neumonía se cobran la vida de 2 millones de niños al año. Son niños que viven en la pobreza y no tienen acceso al tratamiento apropiado.
7. Según cifras de 2013, 21,8 millones de bebés (de un año o menos) no fueron vacunados contra la difteria, el tétano y la tos ferina.
8. Una cuarta parte de la población humana, o 1.600 millones de personas, viven sin electricidad.
9. El 80.0% de la población mundial vive con menos de 10 dólares al día.
10. Según Oxfam, para combatir la pobreza se necesitarían 60,000 millones de dólares al año, o menos de una cuarta parte de las ganancias de las 100 personas más ricas del mundo.
11. El hambre es la principal causa de mortalidad en el mundo, y mata a más personas que el sida, la malaria y la tuberculosis en conjunto (Actualidad, 2016).

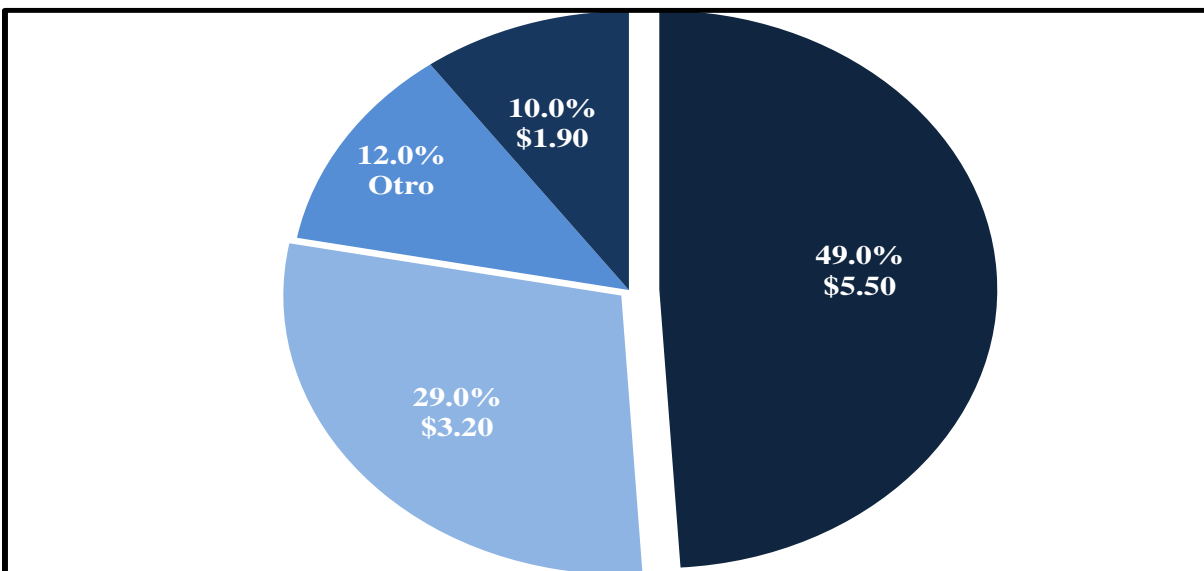
Gráfica 4. El salto que marcó la pobreza con la nueva medición (%)



Fuente: Elaborada con datos de la BBC, 2017.

De la gráfica 4, se puede distinguir la diferencia de la nueva medida de \$1.90 dólares a \$5.50 por día, para el caso de La república democrática del Congo de 97.8% disminuyó a 77.1%, para Nigeria de 92.1 a 53.4%, para la India de 86.8 a 21.2%, China de 53.4 a 6.5%, para el caso de México de 35.8 a 3.0% y por último para Brasil de 22.1 a 4.3%, en cambio para otros países fue menor proporción.

Gráfica 5. Porcentaje de la población de un desglose de ingresos diarios, 2013



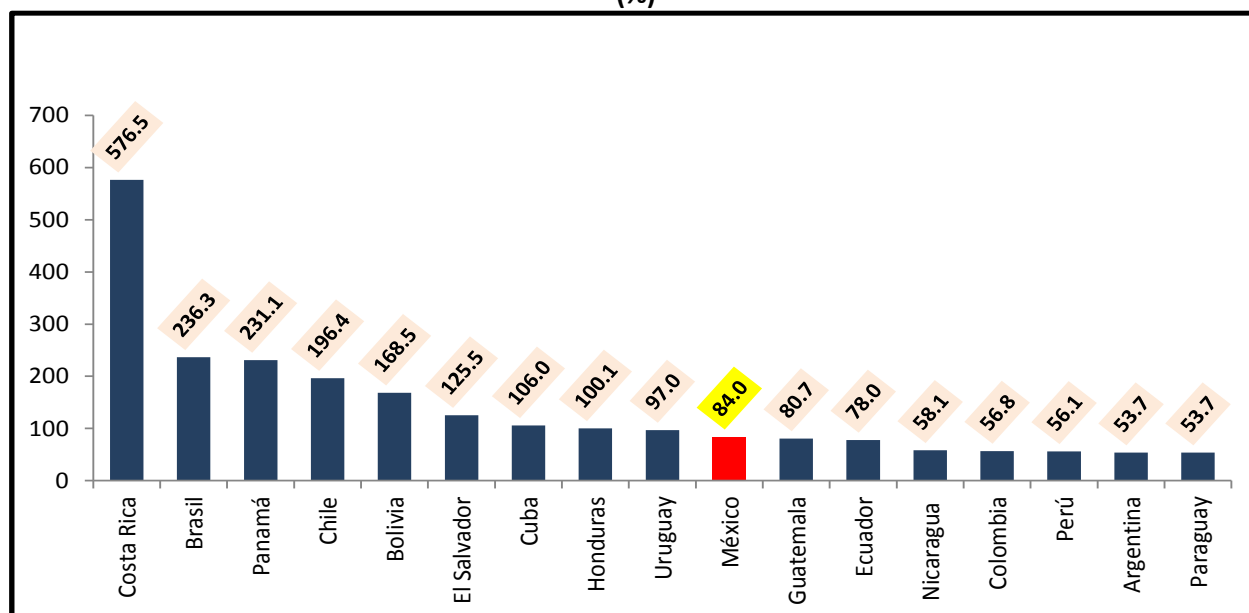
Fuente: Elaborada con datos de BBC, 2017.

La participación de la población que percibió un ingreso de \$1.90 dólares por día representó el 10.0% de la población total mundial, de \$5.50 dólares fue el 49.0%, de \$3.20 dólares (29.0%) y por último para el caso de otros ingresos fue de 12.0% (Gráfica 5).

De acuerdo a las estadísticas se tenían 3,460 millones de personas que subsistían con menos de US\$5.5 por día, es decir 48.4% de la población mundial. De US\$1.90 por día límite utilizado anteriormente para definir la pobreza absoluta representando 767 millones de personas que vivían bajo esa línea (2013). Francisco Ferreira, alto consejero del Banco Mundial, los nuevos lineamientos medirán con mayor precisión los niveles de pobreza en términos relativos, explicó "Ser pobre en Malawi es diferente a ser pobre en Brasil o Polonia" (Duarte, 2017).

Los estudios más recientes muestran que entre 1990 y 2013, el número de personas que vivían bajo esta línea de pobreza absoluta se redujo a la mitad. En el mismo período, la cantidad de personas que vivieron con menos de US\$5.50 al día se redujo del 68.2% de la población mundial al 48.4% actual.

Gráfica 6. Cobertura de la canasta básica de naciones de América Latina, 2018
(%)



Fuente: Elaborada con datos del El Economista, 2017.

La canasta básica para algunos países de América Latina al compararse con su poder de compra con las demás naciones de la región, por ejemplo para Costa Rica su cobertura fue de 576.5, para Brasil de 236.3, para Panamá de 231.1, para Chile de 196.4, mientras que en Paraguay, un sueldo mínimo mensual alcanzaba para 53.7% de su canasta básica, si bien en la comparación absoluta en dólares del salario mínimo en México fue la más baja de la región con las demás naciones sube a la mitad, pues mientras que en Paraguay, un sueldo mínimo mensual alcanza para 53.7% de su canasta básica, en México alcanza a comprar 84.0% de la canasta básica (Gráfica 6).

Pobreza en México

En 2016 vivían en situación de pobreza 53.4 millones de personas, es decir disminuyó el 3.5% con relación a lo reportado en 2014, de acuerdo con el Consejo Nacional de Evaluación de la Política de Desarrollo Social (CONEVAL), no obstante mayor que 2012, cuando era de 53.3 millones y 2010, con 52.8 millones. Para el caso del número de personas en pobreza extrema en 2016 con 9.4 millones menor que 2014 de 11.4 millones, que 2012 con 11.5 millones, y en 2010 con 13.0 millones (Langner, 2017).

La reducción en los niveles de pobreza en 2016, dados a conocer por el Consejo Nacional de Evaluación de la Política de Desarrollo Social (CONEVAL) y el Instituto Nacional de Estadística y Geografía (INEGI), pueden explicarse por las bajas tasas de inflación y la homologación del salario mínimo en todo el país durante el periodo en que ambos organismos levantaron su encuesta. Sin embargo, “preocupa que, siguiendo este razonamiento, los niveles de pobreza hayan vuelto a aumentar en 2017 y posiblemente en 2018”, por el repunte de la inflación que en agosto pasado llegó a 6.6%, la más alta en 16 años, y que afectará el poder adquisitivo de las familias, advirtió el Centro de Estudios Económicos del Sector Privado (CEESP). Pese a que los reportes del INEGI y CONEVAL mostraron mejoras en varios de los indicadores de la medición de la pobreza en el país, el organismo insistió que siguen siendo elevados los niveles de desigualdad económica en el país. Consideró que los dos principales factores para reducir la pobreza son

mantener la inflación baja y la creación de empleos, pero también señaló que el gasto público debe aplicarse con eficiencia en las prioridades del país (Vanguardia, 2017).

La reducción en los niveles de pobreza durante 2016, dados a conocer por el Consejo Nacional de Evaluación de la Política de Desarrollo Social (CONEVAL) y el Instituto Nacional de Estadística y Geografía (INEGI), pueden explicarse por las bajas tasas de inflación y la homologación del salario mínimo en todo el país durante el periodo en que ambos organismos levantaron su encuesta. Sin embargo, “preocupa que, siguiendo este razonamiento, los niveles de pobreza hayan vuelto a aumentar en 2017 y posiblemente en 2018”, por el repunte de la inflación que en agosto pasado llegó a 6.6%, la más alta en 16 años, y que afectará el poder adquisitivo de las familias (Centro de Estudios Económicos del Sector Privado, CEEESP) (Vanguardia, 2017).

Cuadro 1. Medición de la pobreza a nivel nacional, 2016

Pobreza 43.6%	53.4 millones de personas
Pobreza Extrema 7.6%	9.4 millones de personas

Fuente: Elaborada con datos de CONEVAL, 2016.

De acuerdo al cuadro 1, para 2016 se tenían 9.4 millones de personas en pobreza extrema representando 7.6%, y de 53.4 millones, es decir, 43.6% de la población.

Con base en lo anterior, el objetivo del trabajo fue el de analizar el comportamiento del Producto Interno Bruto per-cápita en la pobreza en México. La hipótesis consistió que, debido a las bajas tasa de crecimiento del PIB de país, altas tasas de desempleo, la precarización de los salarios la pobreza no disminuirá.

Metodología

Para llevar a cabo la presente investigación se consultaron diferentes fuentes: como el Banco Mundial (BM), Organización de las Naciones Unidas por la Agricultura y la Alimentación (FAO), el Instituto Nacional de Estadística y Geografía (INEGI), Banco de México (B de M o Banxico), Organización Internacional del Trabajo (OIT), Centro de Estudios de las Finanzas Públicas de la H. Cámara de Diputados (CEFP), Centro de Análisis Macroeconómico (CAMACRO), Consejo Nacional de Evaluación de la Política de Desarrollo Social (CONEVAL), entre otras. De donde se obtuvieron datos del PIB per-cápita, la pobreza total, la alimentaria, la de capacidades y la de patrimonio, la tasa de desempleo, la tasa de inflación, el salario mínimo general. Con la información anterior se generó una base de datos del periodo de 1980-2017 sobre cada una de las variables. Tomando como base los elementos teóricos se elaboraron tres

modelos de regresión lineal múltiple, estableciendo las relaciones funcionales en términos lineales y de la forma estructural, utilizando el sistema de notación correspondiente.

El modelo en su forma estructural:

$$PobPobre1_t = \delta_0 + \delta_1 PIBpcR1_t + \delta_2 U1_t + \delta_3 Inf1_t + \delta_4 W1_t + \mu_t \quad (1)$$

$$PobAlim1_t = \alpha_0 + \alpha_1 PIBpcR1_t + \alpha_2 U1_t + \alpha_3 Inf1_t + \alpha_4 W1_t + \varepsilon_t \quad (2)$$

$$PobCap1_t = \beta_0 + \beta_1 PIBpcR1_t + \beta_2 U1_t + \beta_3 Inf1_t + \beta_4 W1_t + \varphi_t \quad (3)$$

$$PobPat1_t = \gamma_0 + \gamma_1 PIBpcR1_t + \gamma_2 U1_t + \gamma_3 Inf1_t + \gamma_4 W1_t + \omega_t \quad (4)$$

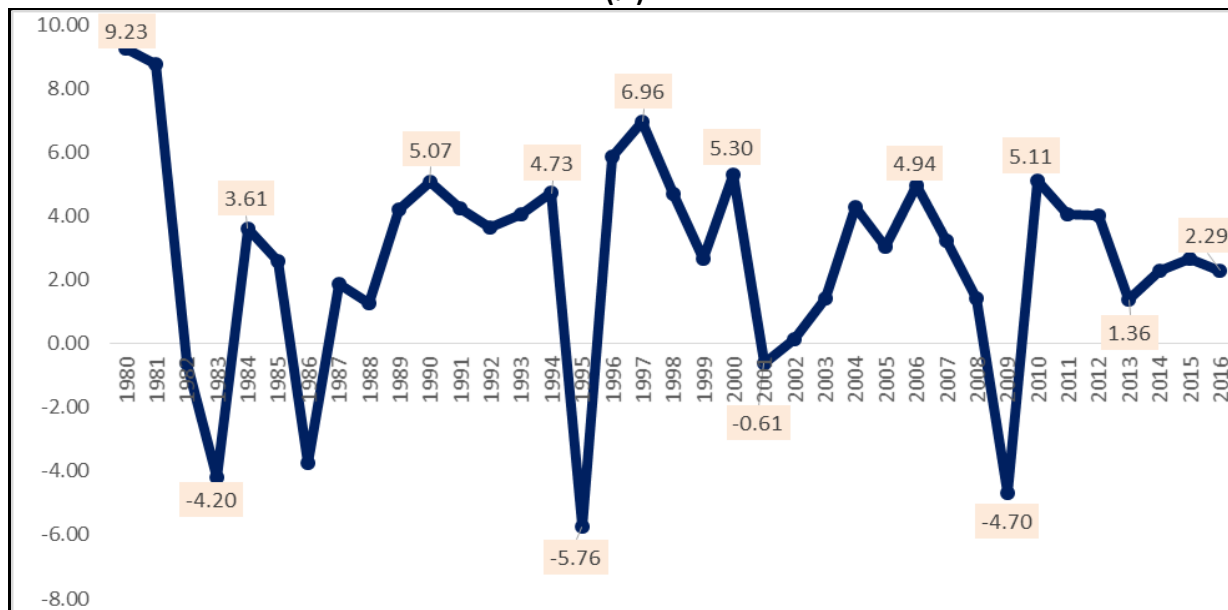
Donde: $\alpha_0, \dots, \alpha_4; \beta_0, \dots, \beta_4; \gamma_0, \dots, \gamma_4$; y $\delta_0, \dots, \delta_4$ = Parámetros a estimar en el modelo; $PobPobre1$ =Logaritmo de la población total pobre (Número de personas); $PobAlim1_t$ = Logaritmo de la población en Pobreza Alimentaria (Número de personas); $PobCap1$ =Logaritmo de la población en pobreza de capacidades (Número de personas); $PobPat1$ = Logaritmo de la población en pobreza de patrimonio (Número de personas); $LogPIBpcR$ = Logaritmo del Producto Interno Bruto per-cápita real (Dólares de 2008); $U1$ = Logaritmo de la tasa de desempleo total (% de la fuerza laboral); $Inf1$ =Logaritmo de la tasa de inflación (%); $W1$ =Logaritmo del salario mínimo general (pesos diarios).

Resultados

Comportamiento de algunas variables macroeconómicas que afectan la pobreza

México ocupa la onceava economía del mundo (en cuanto al PIB medido según la paridad del poder de compra). En las últimas tres décadas, el país ha experimentado enormes cambios estructurales. De una economía dependiente del petróleo a principios de la década de 1990 a un centro manufacturero después del TLCAN a mediados de esa misma década, México se ha convertido cada vez más en un centro de comercio internacional. La proximidad al mercado de exportación de Estados Unidos de América sigue siendo una ventaja competitiva, pero México ha impulsado estratégicamente el libre comercio al suscribir 12 acuerdos con 46 países. México es ahora un importante exportador mundial de automóviles y televisores de pantalla plana, entre otros productos. Sin embargo, el potencial económico del país se ve obstaculizado por desafíos importantes como los altos niveles de pobreza, extensa informalidad, tasas bajas de participación femenina, aprovechamiento escolar insuficiente, exclusión financiera, una norma de derecho endeble y niveles persistentes de corrupción y delincuencia (OCDE, 2017:7).

Gráfica 7. Tasa de crecimiento media anual del Producto Interno Bruto de México, 1980-2017 (%)



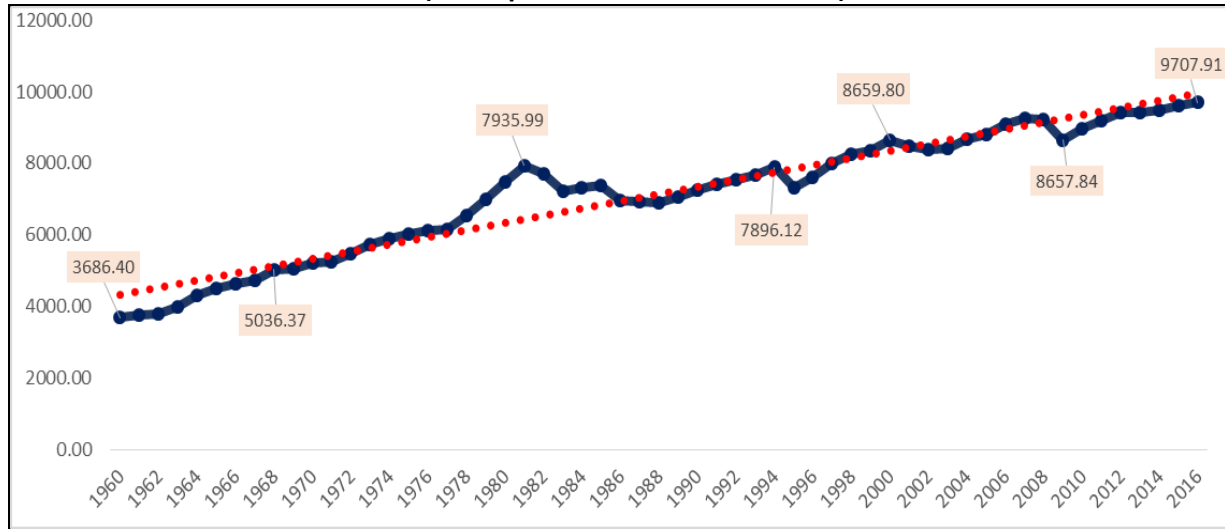
Fuente: Elaboración con datos de Banco Mundial, 2018.

El crecimiento de la economía se ha comportado en forma cíclica de 1980 a 2010 y de 2013-2017 se ha mantenido alrededor de una tasa de crecimiento de 2.0% (Gráfica 7).

En 2016 el PIB de México creció 2.3%, respecto al nivel alcanzado en 2015 e igual a 2014. El resultado del avance se explica por el dinamismo de las actividades terciarias, básicamente, comercio y servicios, que registraron una expansión de 3.4% en contraste con el cero crecimiento del sector secundario (Caballero, 2017).

El crecimiento es bajo, pero las desigualdades son mayores en todo México, Las reformas estructurales y las sólidas políticas macroeconómicas han asegurado la resistencia de la economía abierta, ante las desafiantes condiciones mundiales. Sin embargo, el crecimiento no ha sido suficientemente incluyente para lograr mejores condiciones de vida para muchas familias del país. Han aumentado las desigualdades entre una economía moderna muy productiva en el Norte y el Centro y la tradicional de menor productividad en el Sur. Se podría reactivar el crecimiento al replantear la prioridad del gasto público respecto de infraestructura, capacitación, salud y reducción de la pobreza (OCDE, 2017).

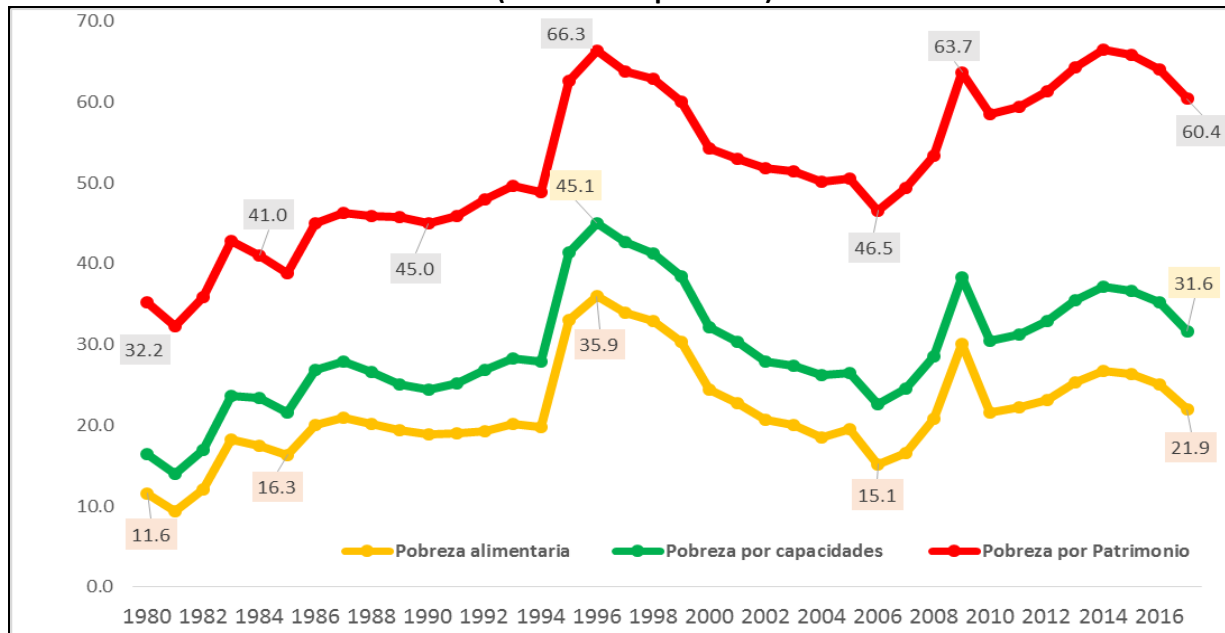
**Gráfica 8. El Producto Interno Bruto per-cápita de México, 1960-2016
 (US\$ a precios constantes de 2010)**



Fuente: Elaborada con datos del Banco Mundial, 2018.

De la gráfica 7, se puede observar la tendencia creciente del PIB per-cápita de 1960-2016, pero no así con la disminución de la pobreza como se puede observar en la gráfica 9.

**Gráfica 9. Evolución de la población en pobreza, 1980-2016
 (Millones de personas)**



Fuente: Elaborada con datos de CAMACRO, 2015.

El número de personas en situación de pobreza alimentaria en 1980 (11.6 millones), fue mayor en 1996 (35.9 millones), en 2009 (30.1 millones) y el estimado de 2017 (21.9 millones); para el caso de la pobreza de capacidades 2n 1980 (16.4 millones), en 1996 (45.1 millones), en 2009 (38.3 millones) y en 2017 se tiene un estimado (31.6 millones); por último se tiene a la pobreza de patrimonio que en 1980 (35.5 millones), en 1996 (66.3 millones), en 2009 disminuyó (63.7 millones) con pronóstico de CAMACRO para 2017 de 60.4 millones.

El número de personas en situación de pobreza extrema en 2016 (9.4 millones) fue menor que en 2014 (11.4 millones), en 2012 (11.5 millones) y que en 2010 (13.0 millones). Para la pobreza en 2016 (53.4 millones) representaba 43.6%. El porcentaje de la población en situación de pobreza en 2016 (43.6%) fue menor que el reportado en 2014 (46.2%), en 2012 (45.5%) y en 2010 (46.1%). El número de personas en situación de pobreza en 2016 (53.4 millones) fue menor al reportado en 2014 (55.3 millones), aunque mayor que en 2012 (53.3 millones) y que en 2010 (52.8 millones). La población en situación de pobreza extrema en 2016 (7.6%) fue menor que en 2014 (9.5%), en 2012 (9.8%) y en 2010 (11.3%) (CONEVAL, 2016).

Los resultados del modelo permitieron analizar desde el punto de vista estadístico y económico, los parámetros obtenidos.

Análisis estadístico de la población en pobreza (PobPobre_t)

El análisis estadístico se basó en los siguientes parámetros: el coeficiente de determinación (R^2), el valor de la F calculada (F_c), el cuadrado medio del error, el valor de las t 's parciales para cada uno de los estimadores a partir del análisis de la varianza, para cada ecuación dada. Finalmente, para probar la significancia estadística de la ecuación de regresión ajustada, se consideraron los siguientes juegos de hipótesis: $H_0: \alpha_1 = \alpha_2 = \dots = \alpha_n = 0$ contra $H_a: \alpha_i \neq 0$ para $i \geq 1$ así como $H_0: \beta_1 = \beta_2 = \dots = \beta_n = 0$ contra $H_a: \beta_i \neq 0$ para $i \geq 1$.

Cuadro 2. Parámetros obtenidos para el modelo propuesto de población en pobreza

VARIABLE DEPENDENTE				
PobPobre_t	PIBpcR1_t	U_t	INF_t	W_t
Coeficiente	-0.15076	0.16964	-0.00095285	0.11903
t_c	-1.52	2.68	-0.95	8.25
P	0.1388	0.0118	0.3493	<.0001
$R^2=0.7573$				
F-value = 24.19				
Prob>F = <.0001				
VARIABLE DEPENDENTE				
PobAlim1_t	PIBpcR1_t	U_t	INF_t	W_t
Coeficiente	-0.70731	0.21437	-0.00290	0.18445
t_c	-3.96	1.88	-1.61	7.10
P	0.0004	0.0695	0.1181	<.0001
$R^2 = 0.6683$				
F-value = 15.62				
Prob>F = <.0001				

VARIABLE DEPENDENTE				
PobCap_t	PIBpcR_t	U_t	INF_t	W_t
Coeficiente	-0.51422	0.22741	-0.00222	0.17082
t _c	-3.39	2.35	-1.45	7.75
P	0.0019	0.0253	0.1578	<.0001
R ² = 0.7029				
F-value = 18.33				
Prob>F = <.0001				
VARIABLE DEPENDENTE				
PobPat_t	PIBpcR_t	U_t	INF_t	W_t
Coeficiente	-0.17466	0.20655	.000128	0.12273
t _c	-1.90	3.52	-1.38	9.19
P	0.0664	0.0013	0.1768	<.0001
R ² = 0.7980				
F-value = 30.61				
Prob>F = <.0001				

Fuente: Elaboración propia con datos de la salida de resultados del paquete SAS.

Los resultados del cuadro 2, para las ecuaciones indicaron que para un nivel de significancia de 0.05, la $F_c = 24.19$, de 15.62, de 18.33 y de 30.61 fueron mayores que la $F_{\alpha, 0.05 (4, 31)} = 2.69$, por lo tanto, se rechaza H_0 en favor de la hipótesis H_a que indica que al menos uno de los parámetros es distinto de cero, es decir, la regresión fue altamente significativa, lo que implica un alto poder explicativo del modelo estimado. Por otro lado, la variación de la $PobPobre_t$ (R^2) es explicado en 70.3%, 79.8, de 75.7 y de 66.8% de las variables incluidas en las ecuaciones. Las variables que resultaron altamente significativas fueron: el $PIBpcR_t$, el W_t y el U_t , que presentaron un valor de confiabilidad del orden de <0.0001, 0.0001, 0.0001 y 0.0001 respectivamente y un valor de t de 8.25, de 7.1, de 7.75, de 9.19 > 1 para el salario mínimo; de -1.52 > 1, de -3.96, de -3.39, de 1.9 > 1 PIB per-cápita; de 2.68, de 1.88, de 2.35 y de 3.52 > 1 para la tasa de desempleo; con probabilidad de 0.0001 y de 0.011 resultaron significativas.

Análisis económico

En este apartado se presenta el análisis económico de los coeficientes, de acuerdo con la teoría económica.

En este punto, es importante analizar los coeficientes de los parámetros en su forma estructural, ya que permitieron apreciar la congruencia de algunos de los estimadores en relación a lo establecido en la teoría económica.

Los modelos estimados para la población en pobreza fueron los siguientes:

$$Pob\widehat{Pobre}_1 = 22.05520 - 0.51364PIBpcR1_t + 0.00294U1_t - 0.00243Inf1_t + 0.00859W1_t \quad (5)$$

$$\widehat{PobAlim1} = 13.88516 - 1.25420 PIBpcR1_t - 0.00425 U1_t - 0.00526 Inf1_t + 0.01297 W1_t \quad (6)$$

$$\widehat{PobCap1} = 12.03750 - 1.01395 PIBpcR1_t + 0.00208 U1_t - 0.00438 Inf1_t + 0.01193 W1_t \quad (7)$$

$$\widehat{PobPat1} = 8.57129 - 0.55400 PIBpcR1_t + 0.01068 U1_t - 0.01068 Inf1_t + 0.00896 W1_t \quad (8)$$

De las ecuaciones anteriores, al aumentar el Producto Interno Bruto per-cápita la pobreza disminuirá, al aumentar el desempleo se incrementará la pobreza, pero la relación de la tasa de inflación y del salario mínimo general resultó contrario a lo establecido por la teoría económica. Todo lo anterior, con base en la información disponible, así como del período analizado en este estudio en particular:

Interpretación de las elasticidades de la forma estructural

Los resultados económicos de las elasticidades en su forma estructural para cada una de las ecuaciones, se muestra en el siguiente cuadro:

Cuadro 3. Elasticidades de la forma estructural

Ecuación 5 $\varepsilon_{PIBpcR1}^{PobPobre1} = -0.15076$	$\varepsilon_U^{PobPobre1} = 0.16964$	$\varepsilon_{INF}^{PobPobre1} = -0.000952$	$\varepsilon_W^{PobPobre1} = 0.11903$
Ecuación 6 $\varepsilon_{PIBpcR1}^{PobAlim1} = -0.70731$	$\varepsilon_U^{PobAlim1} = 0.21437$	$\varepsilon_{INF}^{PobAlim1} = -0.029$	$\varepsilon_W^{PobAlim1} = 0.1845$
Ecuación 7 $\varepsilon_{PIBpcR1}^{PobCap1} = -0.51422$	$\varepsilon_U^{PobCap1} = 0.22741$	$\varepsilon_{INF}^{PobCap1} = -0.00222$	$\varepsilon_W^{PobCap1} = 0.17082$
Ecuación 8 $\varepsilon_{PIBpcR1}^{PobPat1} = -0.17466$	$\varepsilon_U^{PobPat1} = 0.20655$	$\varepsilon_{INF}^{PobPat1} = -0.00128$	$\varepsilon_W^{PobPat1} = 0.12273$

Fuente: Elaboración propia con base en la salida del paquete Statistical Analysis System (SAS).

En el análisis de las elasticidades, para cualquier modelo, se consideró el concepto de *ceteris paribus*, usarlo permitió estudiar una variable aislada del resto para observar mejor sus cambios cuando las demás variables no se modificaban, es decir, que todas las demás variables permanecieron constantes.

Población en pobreza alimentaria, de capacidades, de patrimonio y total

Para la ecuación 5, la elasticidad del total de la población pobre con respecto al Producto Interno Bruto per-cápita real fue de -0.15076, es decir, si se incrementa 10.0% éste, la PobPobre disminuirá en 1.5%, para el caso de la ecuación 6, si se incrementa 10.0% el PIBpcR, la Pobreza alimentaría disminuirá 7.07%; para la 7, si se incrementa 10.0% el PIBpcR la pobreza de capacidades disminuirá en 5.1%; para la última ecuación al incrementarse 10.0% el PIBpcR la pobreza patrimonial descenderá en 1.7% para el caso del desempleo si este aumenta 10.0% la pobreza se incrementara en 1.6% la total, de 2.1% la alimentaria, de 2.2 la de capacidades y de 2.0% la de patrimonio de las ecuaciones; en cambio las elasticidades de la inflación no fueron significativas y el salario mínimo general no cumplió la relación económica para el periodo de estudio (Cuadro 3).

De acuerdo al Banco Mundial, considera que una persona está en la “extrema pobreza” si ingresa menos de USD\$1.9 por día. Además, concluye que: *“No hay ningún país con un PBI per cápita superior a los USD 15,000 (internacionales) en donde haya más de 5.0% de la población viviendo en la extrema pobreza. Además, en la mayoría de los países con un PBI per cápita inferior a USD\$4.000, entre un 25.0% y un 75.0% de la población sí se encuentra viviendo en la pobreza extrema”* (Consultado en: Carrino, 2017).

La Our World in Data, especialista en divulgación y visualización de datos económicos cita el estudio de Dollar y Kraay de 2002, que concluye que, *“en promedio, el crecimiento sí beneficia a los pobres tanto como al resto de la sociedad”*. Esto es así al comprobar que el aumento promedio del ingreso per cápita se traduce generalmente en un aumento de los ingresos de los grupos más pobres de la sociedad. Otra forma de ver esto es cómo evoluciona la pobreza extrema en cada país a medida que se incrementa el PBI per cápita promedio (Carrino, 2017).

El crecimiento económico es fundamental para la reducción de la pobreza, pero la desigualdad limita ese proceso. Sin cambio en la distribución del ingreso, un alto nivel de crecimiento es insuficiente para reducir la pobreza. La desigualdad genera barreras que dificultan que la persona prospere, logre mayor nivel de bienestar que sus padres o aspire a que sus hijos lo alcancen. Los niveles elevados de desigualdad tienen impacto en el proceso de integración social, existe mayor estratificación social, segregación y conflicto, que desemboca en situaciones de violencia política y social. La desigualdad es injusta cuando la oportunidad que se presenta a la persona para mejorar su situación socio-económica es acentadamente dispar y cuando aquel en la parte superior de la distribución de ingresos llega a ese lugar por posición heredada y avalada por cultura del privilegio. En dichas condiciones, la desigualdad contribuye a inestabilidad social y a pérdida de confianza al debilitar la legitimidad de los mecanismos de apropiación de los recursos, los sistemas que los regulan y los grupos sociales que los controlan. Ser algo normal, contribuye a la reproducción y permanencia de la desigualdad y de la cultura del privilegio. La desigualdad social es un freno para las dimensiones económica y medioambiental (González, 2018).

Conclusiones

En base a los resultados obtenidos, las variables que más influyeron en la disminución de la pobreza alimentaria (7.07%) y de capacidades (5.1%) del modelo propuesto fue el Producto Interno Bruto per-cápita real y para el desempleo aumentaría la pobreza de 1.8%, y de 1.7% para las mismas variables.

De las 27 entidades federativas, la población en situación de pobreza se redujo entre 2010 y 2016, así como entre 2014 y 2016. La reducción de la población en situación de pobreza extrema entre 2010 y 2016 de las 31 entidades federativas; entre 2014 y 2016 esta reducción se observó en 29 de ellas, especialmente en las que mostraban mayores niveles de pobreza extrema. En el combate a la pobreza aún existen retos importantes: lograr un ritmo de crecimiento económico elevado y sostenido; propiciar

el ejercicio pleno de los derechos sociales; abatir las desigualdades regionales y entre grupos de población; y reducir la inflación a niveles previos a los de 2017 (CONEVAL, 2017).

Aunque los reportes del INEGI y CONEVAL mostraron mejoras en varios de los indicadores de la medición de la pobreza en el país, el organismo insistió que siguen siendo elevados los niveles de desigualdad económica en el país. Consideró que los dos principales factores para reducir la pobreza son mantener la inflación baja y la creación de empleos, pero también indicó que el gasto público debe aplicarse con eficiencia en las prioridades del país. El CEESP destacó que los mecanismos públicos para reducir la desigualdad en México han tenido poca incidencia y consideró que hay una política fiscal regresiva y programas sociales poco eficientes. Explicó que con programas de transferencias gubernamentales, el coeficiente Gini (utilizado para medir el grado de desigualdad de la distribución del ingreso en una escala de 0 a 1, donde éste último número refleja mayor desigualdad), los países de la Organización para la Cooperación y el Desarrollo Económicos (OCDE) pasaron de tener un valor de 0.476 puntos a 0.282 puntos como promedio. Sin embargo, en el caso de México, las transferencias económicas (como los subsidios del programa PROGRESA) no han tenido mucho impacto porque con ellas el país sólo ha alcanzado 0.448 puntos contra 0.499 puntos registrados antes de dichas transferencias, es decir apenas una reducción de 0.051 puntos (Vanguardia, 2017).

La baja productividad laboral y empleos mal pagados serán necesarios casi 50 años para duplicar, el ingreso per cápita de los mexicanos, en caso de que la economía mantenga su ritmo de crecimiento de 2.5% anual. Ante ello, el Instituto para el Desarrollo Industrial y el Crecimiento Económico (IDIC), afirmó que el próximo presidente de la República deberá emprender un cambio estructural de la economía del país, con el objetivo de alcanzar tasas de crecimiento de 5.0% y tener condiciones para elevar el ingreso per cápita de los mexicanos, que hoy en día promedia 8,200 dólares anuales, es decir, unos 12,300 pesos mensuales. "Si México mantiene el mismo ritmo de crecimiento económico tardará 48 años en duplicar su PIB per cápita". En ese sentido, aseguró que los 8,200 dólares que le corresponden actualmente a cada mexicano se encuentran muy lejos de los 43, o 42,000 dólares que alcanzan los habitantes de Estados Unidos y Canadá, respectivamente. "Es inferior a los 27 mil dólares en promedio per cápita que tienen en Corea del Sur, uno de los países que a fines de los años 50 del siglo pasado era de los más pobres del mundo". Por lo anterior, el economista comentó que el Fondo Monetario Internacional (FMI), colocó a México en el lugar 15 por el tamaño de su economía, pero por cuestión de ingreso per-cápita lo sitúa en la posición 70 (Durán, 2018).

El Centro de estudios Económicos (CEE, 2003:101), concluye que, al final del milenio, México seguirá como un país abierto al comercio, donde la intervención del gobierno en la economía es cada vez más limitada; el mercado sustituye cada vez más a las regulaciones económicas; la propiedad privada al estado-propietario; y la competencia internacional a la protección. Para mal México también es un país de bajos niveles de ahorro e inversión, donde ni siquiera la inflación, mucho menos la economía, crecen; donde el desempleo es cada vez más pernicioso; el déficit comercial y la deuda externa crecientes; los salarios reales cada vez más bajos y, sobre todo, la distribución de lo que se produce en el país es cada vez más desigual. De hecho la distribución del ingreso en México es tan desigual, o más, que las más desiguales del mundo.

De acuerdo al Banco Mundial (2017) aproximadamente 80.0% de la población extremadamente pobre del mundo vive en zonas rurales y depende en gran medida de la agricultura para ganarse la vida. Dado que en muchos países el sistema alimentario ofrece actualmente más empleo que cualquier otro sector, impulsar la agricultura puede ser una de las herramientas más poderosas contra la pobreza. Durante casi una década, el Proyecto sobre Medios de Vida en Zonas Rurales de Bihar, conocido como el proyecto "JEEViKA", ha permitido mejorar los medios de subsistencia de más de 1.8 millones de mujeres de

hogares rurales en Bihar (India). En el marco de dicho proyecto se establecieron servicios agrícolas centralizados para que los agricultores pudieran obtener créditos, insumos, capacitación agrícola y acceso a escuelas agrícolas. La cría de aves de corral, la capacitación en el campo de la lechería, la asistencia para la comercialización de productos y otras intervenciones relacionadas con los medios de vida de las personas ayudaron a incrementar sus ingresos anuales en 30.0%. A través de la capacitación para el desarrollo de habilidades fue posible mejorar las perspectivas de empleo de más de 29,000 jóvenes de zonas rurales. Gracias al proyecto también se empoderó a las mujeres y los grupos marginalizados, brindándoles acceso a instituciones gubernamentales y servicios financieros, medidas que dieron lugar al otorgamiento de créditos por un valor de USD 98 millones y permitieron a los hogares ahorrar más de USD 22.5 millones.

REFERENCIAS

- Actualidad.** (2016). 11 datos sobre la pobreza mundial. *Actualidad.rt.*, 25 de noviembre. Disponible en: <https://actualidad.rt.com/actualidad/224433-hechos-pobreza-mundial>
- Banco Mundial** (2017). La labor del Banco Mundial. Informe anual 2017. Disponible en: <http://www.bancomundial.org/es/about/annual-report/our-work>
- Banco Mundial.** 2018. Panorama general de la pobreza. Disponible en: <http://www.bancomundial.org/es/topic/poverty/overview>
- Caballero, J. L.** (2017). Mexicanos, con ingreso per cápita más bajo del mundo. *El Economista* de 22 de febrero. Disponible en: <https://www.eleconomista.com.mx/economia/Mexicanos-con-ingreso-per-capita-mas-bajo-del-mundo-20170222-0069.html>
- Caballero, J. L.** (2017). Siete gráficos sobre la fragilidad del salario en México, *El Economista* de 26 de febrero. Disponible en: <https://www.eleconomista.com.mx/politica/7-graficos-sobre-la-fragilidad-del-salario-en-Mexico-20170226-0036.html>. Consultado 20 de mayo de 2018.
- CAMACRO.** (2015). Banco de Datos de la Economía Mexicana 1980 – 2020. Banco Mensual Núm. 147/enero. CAMACRO, S. C. Disponible en: <http://www.bibliotecas.uvmnet.edu/portico/doc/camacro/BanM0115.pdf>
- Carrino, I.** (2017). Crecimiento económico: el mejor camino para superar la pobreza. *PANAMPOST*, 9 de mayo. Disponible en: <https://es.panampost.com/ivan-carrino/2017/05/09/crecimiento-economico-camino-superar-pobreza/?cn-reloaded=1>
- CONEVAL.** (2016). Pobreza en México. Consejo Nacional de Evaluación de la Política de Desarrollo Social. Disponible en: <https://www.coneval.org.mx/Medicion/Paginas/PobrezalInicio.aspx>
- Duarte, F.** (2017). Cómo el mundo se despertó más pobre y por qué no es solo cuestión de estadísticas. *BBC*, 2 noviembre. Disponible en: <http://www.bbc.com/mundo/noticias-41836227>
- Durán, A.** (2018). Incremento del ingreso per cápita de los mexicanos tardará 48 años: IDIC. *El Sol de México* del jueves 12 de abril. Disponible en: <https://www.elsoldemexico.com.mx/finanzas/incremento-del-ingreso-per-capita-de-los-mexicanos-tardara-48-anos-idic-1608262.html>

González, San Miguel R. (2018). Utopía o mentira. *El Mercurio*, 26 de junio. Disponible en: <https://elmercurio.com.mx/editoriales/utopia-o-mentira>

Gollás, M. (2003). México. Crecimiento con desigualdad y pobreza. (De La Sustitución De Importaciones A Los Tratados De Libre Comercio Con Quien Se Deje). Documento de trabajo, febrero núm. III. Centro de Estudios Económicos, Colegio de México. Disponible en: cee.colmex.mx/documentos/documentos-de-trabajo/2003/dt20033.

Hench, P. (2017). La importancia del crecimiento para reducir la pobreza. *Libertad y Desarrollo (LyD)*, 7 de diciembre. Disponible en: <http://lyd.org/centro-de-prensa/noticias/2017/12/la-importancia-del-crecimiento-reducir-la-pobreza/>

Langner, A. (2017). “El 43.6% de los mexicanos vive en situación de pobreza: CONEVAL”, *El Economista*, 30 de agosto. Disponible en: <https://www.eleconomista.com.mx/economia/El-43.6-de-los-mexicanos-vive-en-situacion-de-pobreza-Coneval-20170830-0151.html>

Martínez, L. A. (2018). “Pronósticos para el 2018 prevén un estancamiento salarial en México”, *El Economista* 10 de enero. Disponible en: <https://www.eleconomista.com.mx/economia/Pronosticos-para-el-2018-preven-un-estancamiento-salarial-en-Mexico-20180110-0049.html>

MPPN. (2017). ¿Qué nos dice el IPM Global 2017? Red de pobreza multidimensional (MPPN, por sus siglas en inglés). Disponible en: <https://www.mppn.org/es/global-mpi-2017/>

OCDE. (2017). Estudios Económicos de la OCDE: México. Organización para la Cooperación y el Desarrollo Económicos, enero. El estudio se publica bajo la responsabilidad del Comité de Análisis Económico y del Desarrollo (EDRC por sus siglas en inglés) de la OCDE Economic Surveys: México. Disponible en: www.oecd.org/eco/surveys/economic-survey-mexico.htm

OIT. 2017. Informe Mundial sobre Salarios 2016/2017: La desigualdad salarial en el lugar de trabajo. Oficina Internacional del Trabajo. Ginebra, Suiza. Disponible en: www.ilo.org/wcmsp5/groups/public/---dgreports/---/wcms_541632.pdf

Vanguardia. (2017). Niveles de pobreza en México crecerán en 2017 y 2018: Ceesp. *Periódico Vanguardia del 18 de septiembre*. Disponible en: <https://www.vanguardia.com.mx/articulo/niveles-de-pobreza-en-mexico-creceran-en-2017-y-2018-cesp>