



UNIVERSITAT JAUME I
FACULTAD DE CIENCIAS HUMANAS Y SOCIALES
INSTITUTO UNIVERSITARIO DE ESTUDIOS FEMINISTAS Y DE GÉNERO
“PURIFICACIÓN ESCRIBANO”

*MÁSTER UNIVERSITARIO EN INVESTIGACIÓN APLICADA EN ESTUDIOS
FEMINISTAS, DE GÉNERO Y CIUDADANÍA*

EL PAPEL DE LAS MUJERES EN LA HISTORIA DE LA PSICOLOGÍA

“TRABAJO FIN DE MÁSTER”

**Presentado por:
JÉSSICA VILLAR CAÑADAS**

**Dirigido por:
ROSA SOS PEÑA**

Universitat Jaume I – 2018

ÍNDICE	PÁGINAS
1. INTRODUCCIÓN	1
2. OBJETIVOS DEL TRABAJO/HIPÓTESIS	2
3. MARCO TEÓRICO DEL TRABAJO	3
4. METODOLOGÍA DEL TRABAJO	8
4.1 Materiales Utilizados	8
4.2 Procedimiento	9
5. DESARROLLO TEÓRICO	12
5.1 Las mujeres en la historia de la Psicología	12
5.2 Contribuciones de las mujeres por campos de la psicología	14
• El papel de la mujer en la psicología de la educación.	14
• El papel de la mujer en la psicología clínica y psicoterapia	15
• El papel de la mujer en la psicología de las organizaciones y el trabajo	20
• El papel de la mujer en la psicología del desarrollo	22
• El papel de la mujer en la psicología de la personalidad	27
• El papel de la mujer en la psicología de la sexualidad	28
• El papel de la mujer en la psicología social	30
• El papel de la mujer en la psicología básica y experimental	31
6. MUJERES PSICÓLOGAS PIONERAS EN ESPAÑA	34
7. RESULTADOS Y DISCUSIÓN	41
8. SITUACIÓN ACTUAL DE LAS MUJERES	44

9. PROPUESTA DIDÁCTICA	54
9.1 justificación	54
9.2 Objetivos	54
9.3 Competencias Básicas a desarrollar	56
9.4 Contenidos	58
9.5 Estándares de aprendizaje evaluables	59
9.6 Metodología	59
9.7 Actividades a realizar	60
9.8 Criterios de Evaluación	66
10. CONCLUSIONES	66
11. BIBLIOGRAFÍA UTILIZADA	69
12. ANEXOS. (Tablas, datos...)	

RESUMEN

Desde los inicios de la psicología, las mujeres han aportado un gran bagaje de experiencia y estudios a esta disciplina. No obstante, pese a su gran labor de investigación y a la calidad que han aportado sus contribuciones, por desgracia, no han tenido un reconocimiento a su labor, y han estado invisibilizadas. El objetivo principal es saber, *¿quiénes fueron estas mujeres? ¿cuáles fueron sus principales contribuciones a esta ciencia?*

Para ello, se seleccionaron con una metodología de revisión bibliográfica libros y artículos en los que aparecían las aportaciones de las mujeres que han sido pioneras clasificándose en función de los campos de la psicología en los que tuvieron mayor repercusión y cual fue su trayectoria profesional, llegando a la conclusión de que la mayoría de ellas se formaron principalmente en el campo de la psicología en Europa y América.

Así mismo, se ha realizado un estudio comparativo entre la situación vivida por las mujeres pioneras en el siglo XIX y la situación actual de la mujer en el campo de la psicología y en general en todos los ámbitos de nuestra sociedad. En la actualidad, en el ámbito de la psicología, las mujeres desempeñan un papel similar al de los hombres, prueba de ello es el gran número de mujeres que se gradúan en Psicología y que trabajan en psicología, pero aún se producen determinadas situaciones que no suponen la consecución de la igualdad real entre hombres y mujeres.

Palabras clave: historia de la psicología, género, psicología de las mujeres, revisión bibliográfica, aportación de las mujeres.

ABSTRACT

Since the beginning of psychology, women have brought a wealth of experience and studies to this discipline. However, despite their great research work and the quality that their contributions have contributed, unfortunately, they have not had recognition for their work, and they have been made invisible. The main objective is to know, who were these women? What were your main contributions to this science?

To do this, books and articles were selected with a bibliographic review methodology in which the contributions of women who have been pioneers were classified according to the fields of psychology in which they had the greatest impact and which was their professional trajectory, reaching to the conclusion that most of them were trained mainly in the field of educational psychology in Europe and America.

Likewise, a comparative study has been carried out between the situation experienced by pioneering women in the 19th century and the current situation of women in the field of psychology and in general in all areas of our society. Currently, in the field of psychology, women play a role similar to that of men, proof of this is the large number of women who graduate in psychology and who work in psychology, but there are still certain situations that do not they suppose the achievement of real equality between men and women.

Key words: history of psychology, gender, women's psychology, bibliographic review, contribution.

1. INTRODUCCIÓN

A lo largo de la historia de la psicología como disciplina muchos han sido los personajes considerados como los precursores de la Psicología como Sigmund Freud, Carl Roger, Jean Piaget, pero ¿y dónde están las mujeres? ¿realmente se trata de un campo exclusivo de los hombres y no hay ninguna mujer psicóloga destacada? ¿por qué la poca existencia de publicaciones?

Han sido muchas las mujeres que han colaborado en el desarrollo de la psicología como disciplina (Giménez, 2007) pero por la mera condición de “ser mujer”, se han visto apartadas y en casi todos los ámbitos de la sociedad y en la psicología, como disciplina, igualmente.

Las complejas y difíciles condiciones sociales que la mujer ha atravesado le han impedido actuar con el mismo grado de libertad y actuación en la materia que el hombre, ya sea estudiando o formándose a nivel académico, además el rol de madre relegada al ámbito privado le ha frenado su desarrollo, podemos afirmar por tanto que existe un sesgo sexista y androcéntrico que ha dificultado su labor por el cual la mayoría de las autorías de las mujeres les eran atribuidas a sus propios cónyuges o a los maestros con quienes compartían sus estudios. *“En ocasiones, sus contribuciones han sido ignoradas como consecuencia de las diferentes políticas hegemónicas de género que las excluían y las infravaloraban, pero lo que está más que claro es que sus aportaciones existían y que, por tanto, la ausencia de mujeres en la disciplina no era tal”* (García-Dauder, 2005, p. 31)

A pesar de estas condiciones muchas mujeres luchadoras han sabido con su actitud y esfuerzo compaginar su vida personal con la profesional desarrollando su labor de manera brillante y dejando un legado muy importante en la ciencia. Esta labor sigue sin valorarse y reconocerse y con el paso el tiempo se las ha olvidado. Existen pocas referencias bibliográficas sobre ellas, pero son suficientes para a partir de ellas en este trabajo realizar una labor de visibilización de la lucha y la labor que llevaron a

cabo en pro de la ciencia, analizar sus contribuciones a la psicología y darles el lugar que realmente merecen.

El trabajo se estructura en tres partes bien diferenciadas, por un lado, el desarrollo histórico que constituye la revisión bibliográfica y el estudio de las aportaciones de las mujeres a cada uno de los campos de la psicología, donde se analizan las causas por las que fueron invisibilizadas y las dificultades a las que se enfrentaron en el desarrollo de su labor como psicólogas. Por otro lado se realiza un análisis comparativo entre la situación vivida por estas mujeres pioneras durante el siglo XIX y el papel actual de la mujer dentro de la psicología y en general en distintos ámbitos de la sociedad y por último pretendemos terminar este trabajo de investigación con el desarrollo de una propuesta didáctica a llevar a cabo con el alumnado de secundaria ya que consideramos de gran importancia concienciar a los niños/as para que se desarrollen como personas íntegras y educadas en la igualdad y el respeto.

2. OBJETIVOS DEL TRABAJO/ HIPÓTESIS

En un trabajo de investigación nos proponemos unas metas de estudio. A partir de ellas se diseña la estrategia a seguir con el objetivo de lograr evidencias que demuestren a través del método científico, los resultados alcanzados y en qué medida esas metas han podido ser alcanzadas y comprobadas. Como objetivos de este trabajo se proponen los siguientes:

2.1 Objetivo general

- Conocer cuáles han sido las aportaciones de las mujeres en el campo de la psicología.

2.2 Objetivos específicos

- Conocer cuál ha sido el papel y qué aportaciones han dado las mujeres en el transcurso de la Historia, así como cuál ha sido su visibilización en el campo de la ciencia de la psicología.
- Analizar e investigar, por lo tanto, cuál ha sido la contribución de todas ellas en las diversas ramas que presenta la psicología.
- Analizar el contexto social que tienen las mujeres actualmente en el mundo de la psicología y realizar una comparativa con la labor que desempeñaron en la antigüedad.
- Confeccionar y presentar una propuesta didáctica para que el alumnado tenga un conocimiento de las aportaciones de las mujeres a la psicología y, concienciar y atender como sociedad a la igualdad entre mujeres y los hombres, así como de las actuaciones personales que podemos realizar en pro de esa igualdad.

3. MARCO TEÓRICO DEL TRABAJO

La psicología, como estudio de las conductas sociales, *“es el método que investiga sobre los procesos mentales de personas y animales”*. Etimológicamente, el origen de la palabra “psicología”, proviene del griego: *psico-* (actividad mental o alma) y *-logía* (estudio). *“Esta disciplina analiza las tres dimensiones de los mencionados procesos: cognitiva, afectiva y conductual”*.

La psicología procede de diversas fuentes, pero sus orígenes como ciencia se remontan a la Grecia Antigua, en la que aparecen los primeros estudios filosóficos de autores tan destacados como Platón o Aristóteles, estos autores se plantean cuestiones relacionadas con el pensamiento humano, la personalidad o si las capacidades humanas son innatas o adquiridas a través del aprendizaje. Básicamente se creía que lo que definía al ser humano principalmente era la mente y que ésta estaba por encima de todo permitiéndonos percibir todo lo que nos rodea. Hasta

entonces la psicología puede considerarse como una mezcla entre filosofía y fisiología, no es hasta el siglo XIX con la fundación en 1879 del laboratorio de psicología creado por **Wilhem Wundt** (1832-1920), un profesor de medicina y fisiología humana que trabajaba en la Universidad alemana de Leipzig, quien analiza los problemas fisiológicos y filosóficos que constituyen la psicología. Es a partir de aquí cuando la psicología empieza a considerarse como una disciplina científica e independiente (Leahey, 2009).

Desde aquí hasta la actualidad la psicología ha evolucionado mucho como disciplina gracias a las aportaciones de autores tan destacados como Vygotsky, Skinner, Piaget... todos ellos hombres célebres, pero, por el contrario, pocos son los nombres de mujeres que aparecen como protagonistas de avances y aportaciones a la psicología. Tradicionalmente, la eminencia en la ciencia se ha medido por medio de las publicaciones. Sin embargo, la invisibilidad de las mujeres en la historia de la psicología, no puede atribuirse únicamente a su baja contribución por medio de publicaciones (Sos Peña, 2015).

Así como unas de las causas de esa invisibilización y falta de publicaciones se encuentran en el hecho de que en la psicología se tenía instaurada la creencia de que la psique de las mujeres era innatamente diferente a la masculina, considerando la de la mujer inferior. Durante mucho tiempo, esta idea de debilidad ha servido para reafirmar que todas ellas tenían menos posibilidades que los hombres para desempeñar una misma actividad. Basado en estas premisas se crea a nuestro parecer, una gran causa que explica el importante descuido y dejadez que se ha producido en la psicología de la mujer en épocas recientes, se la ha considerado con menos capacidades que el hombre. Las pequeñas, y existentes, diferencias biológicas entre el hombre y la mujer sirvieron como base para crear y marcar las grandes diferencias psíquicas, limitando, por ende, a las mujeres (Durán M. A. et al, 1982).

Como hemos podido constatar en apartados anteriores las mujeres han tenido multitud de dificultades para formarse en psicología; a muchas mujeres no se les

permitió matricularse en las universidades, eran expulsadas de laboratorios y sociedades científicas, sus trabajos no eran publicados en las revistas y no por razones científicas, no se le reconocieron los títulos logrados, aun habiendo demostrado las mismas capacidades y valías que los hombres para conseguirlos y les fue imposible mantener, en la mayoría de los casos, no pudieron seguir al frente de sus cargos en la enseñanza o en los laboratorios de investigación solo por ser mujeres. (Bosh Fiol y Ferrer Pérez, 2003).

Durante estos años se produce una clara segregación sexual “horizontal”: una psicología propiamente masculina y de prestigio que se imponía en la sociedad frente a una psicología feminizada, desprestigiada y sin reconocimiento oficial. A todas estas dificultades se enfrentaron mujeres como *Mary Whiton Calkins*, *Margaret Floy Washburn*, *Millicent W. Shinn* o *Ethel Puffer*.

Como respuesta a las ideas que desde la psicología tradicional se estaban construyendo, ideas que se basaban principalmente en el establecimiento de un estereotipo de género con el que se pretendía justificar la supuesta inferioridad de las mujeres tanto a nivel físico como mental, surgió una corriente alternativa de estudios psicológicos que empezó a estudiar a las mujeres en todas sus facetas, dejando de lado esa corriente ideológica que construía a las mujeres como seres con limitaciones, las cuales tenían unas utilidades específicas y que las reducían a ser meros objetos.

Con la aparición del movimiento sufragista a principios del siglo XX, se produjo toda una ola de cambios y protestas, a partir de las cuales surgió una auténtica revolución feminista en todos los sectores, las mujeres pudieron acceder a los estudios superiores, lo que propició que las mujeres en psicología tomaran el papel de manera consciente para analizarse e investigarse a ellas mismas y demostrar que no estaban condicionadas para siempre por su biología, sino que estamos siendo obligadas y encasilladas por unos estereotipos de género impuestos principalmente por el patriarcado y que podemos cambiar. La psicología feminista se fue teorizando y poniendo en práctica, no sin la constancia y sacrificios necesarios para superar los

bloqueos del sistema patriarcal y capitalista que excluían y siguen excluyéndonos y que han sido impuestos por el simple hecho de ser mujer (Amorós, 2005).

Derivado de estas investigaciones, algunos estudios al respecto, han demostrado que las mujeres han tenido bastante presencia en la psicología así, la primera edición de **“American Men of Science”**, publicó una lista de 186 psicólogos, de los cuales 22 eran mujeres. El primer reconocimiento institucional científico presente en los estudios de género apareció en el año 1973 con la creación de la **“División 35”**, denominada **“Sociedad para la Psicología de la Mujeres”** en el seno de la **“American Psychological Association (APA)”**. Una vez creada esta División 35 se confeccionó una serie de medidas encaminadas a darle presencia y voz a las mujeres psicólogas. Una de ellas fue la creación de la revista **“Psychology of Women Quarterly”**, junto con una colección de libros enfocados en la misma temática psicológica denominada “Unger”. También, se edita de manera trimestral su propio Boletín Informativo, **“Feminist Psychologist”**, donde se patrocinan diversas actuaciones en las convenciones anuales dentro de la misma APA y donde se reconoce la labor de investigación realizada por las mujeres dentro de la psicología.

Uno de los objetivos prioritarios de la División 35 era la de hacerse con un sitio, representado por mujeres, dentro de posiciones de liderazgo de la propia APA. Para eso, en el año 1979 se nombra por primera vez a una mujer como presidenta, llamada Florence Denmark. Fue una psicóloga pionera que influyó en las ciencias psicológicas a través de los movimientos feministas de la época y una gran especialista en los estudios de género.

Dentro de su investigación, otro de los objetivos prioritarios fue el de buscar un reconocimiento de los diferentes sesgos sexistas; para ello se elaboró la **“Guía para la investigación no sexista”** y se creó un Grupo de Trabajo Colaborativo (*Task Force*) en 1971 para elaborar una nueva guía documentada donde se evitará en todo momento la discriminación sexual en las investigaciones psicológicas posteriores.

En Canadá se creó la **“Canadian Psychological Association (CPA)”** y se organizó un simposio alternativo, al que denominaron **“Underground Symposium”**, pero que fue rechazado. Poco después, en el año 1975, la presidenta de la CPA recomendó que se llevara a cabo una **“Task Force on the Status of Women in Canadian Psychology”**, siendo esto un grupo de trabajo donde se presentaron recomendaciones para la acción de la Asociación Canadiense de Psicología en 4 áreas principales de preocupación: el estado de las mujeres dentro de la disciplina de la psicología, la educación y la formación de las mujeres en psicología, el sesgo sexual presente en la labor de investigación dentro de la disciplina y los servicios psicológicos que se brindan a las mujeres. Por todo ello, la Creación de la División 35 fue tan importante en la consideración de la labor de las mujeres en la ciencia y concretamente en la psicología, constituyendo un antes y un después.

El Comité (CPA Status of Women Committee) encargado de velar por el cumplimiento del estatus de la mujer en la Psicología surgió en 1970, con el fin de *“asegurar que la mujer sea considerada como miembro de pleno derecho en esta ciencia, dentro del marco del desarrollo y bienestar humano”*. Se creó con tres objetivos fundamentales:

- A. Recabar los conocimientos necesarios para conocer el papel desempeñado por las mujeres tanto en el pasado como en la actualidad.
- B. Reivindicar la igualdad.
- C. Coordinarse y mantenerse en contacto con otros organismos de similar cometido en otros campos.

Uno de los avances más destacados en la visibilización de las mujeres en la disciplina ha sido la aparición de la Psicología de las mujeres y género. *“Es a partir del momento en que las mujeres han empezado a desarrollar su labor como investigadoras cuando se ha ido incrementado el interés de la Psicología por las mujeres como objeto de estudio”* (Giménez, 2007, p. 283).

En este trabajo de visibilización es clave la labor realizada por distintas historiadoras que han recuperado las aportaciones de las mujeres (Furumoto y Scarborough, 1986), su trabajo se dedicó a analizar las vidas de las primeras generaciones de mujeres psicólogas y de compararlas con la de sus compañeros masculinos para poder establecer si había diferencias entre unos y otros que estuviesen basadas principalmente en el género.

Para cambiar estas premisas, por un lado, tendríamos que revisar la psicología de la mujer, es decir, los mismos contenidos de la ciencia que están referidos a ella, enfocar todo su estudio desde una perspectiva genética y transformacionista. Y, por otro lado, se tiene que presionar hacia el reconocimiento de la labor que la mujer aporta a la psicología.

4. METODOLOGÍA DEL TRABAJO

4.1 Materiales Utilizados

La bibliografía utilizada principalmente se ha sacado de Dialnet, Google Académico, *Scielo*, *Science Direct*, *Worldcat*, *Web of Science*, *Redalyc*, y *PsycNET*. También se realizaron búsquedas en el Catálogo de la *"Biblioteca de la Universidad de Almería"*.

En total se ha accedido a 50 publicaciones de bibliografía y algunas de webgrafía en las que se han obtenido datos relativos a la presencia de las mujeres en los manuales y algunos artículos sobre la temática que pasaremos a exponer en la bibliografía del trabajo. Principalmente en el estudio realizado se han analizado las aportaciones de mujeres que realizaron su carrera profesional durante los siglos XIX y XX ya que en las publicaciones consultadas la mayor parte de mujeres desarrollaron su labor en esta época.

4.2 Procedimiento

Se realizó una revisión de artículos y libros en inglés y castellano de los buscadores señalados anteriormente. Las palabras clave en castellano fueron historia, mujer, psicología, educación, trabajo, social, personalidad, psicología, desarrollo, sexualidad, gerontología, comunitaria, origen. Las palabras clave en inglés fueron: history, women, psychology, education, work psychology, social, personality, forensic psychology, legal, applied, development, sexuality, gerontology, geropsychology, community, origin.

En la siguiente tabla se muestran las bibliografías donde se realizó la búsqueda y los artículos que se encontraron en cada una de ellas:

Bibliografías	Artículos encontrados
<p style="text-align: center;">Dialnet</p>	<ul style="list-style-type: none">- <i>“El olvido de las mujeres pioneras en la Historia de la Psicología”.</i>- <i>“Historia, desarrollo y perspectivas de la psicología social”.</i>- <i>“Mercedes Rodrigo (1891-1982), la primera psicóloga española”.</i>- <i>“Autoridad femenina y reconstrucción biográfica: el caso de las primeras psicólogas españolas”.</i>- <i>“Desarrollo histórico en la investigación psicológica del enfoque de género”.</i>- <i>“Psicología y género”.</i>- <i>“La psicología del género en el siglo XXI”.</i>

<p>Biblioteca Universidad de Almería</p>	<ul style="list-style-type: none"> - <i>“Elizabeth Fry (1780-1845) y Dorothea Dix (1802-1887): dos pioneras en el tratamiento de la moral”.</i> - <i>“La figura de María Eugenia Romano Pérez en el desarrollo de la Psicología española”.</i> - <i>” Las mujeres en la Historia de la Psicología”.</i> - <i>“Las primeras psicólogas españolas becadas por la Junta de Ampliación de Estudios e Investigaciones Científicas”.</i> - <i>“La mujer en la Escuela Berlinesa de Psicología de la Gestalt: ¿Espacio cedido o conquistado? Wera Mahler (1899-1991): una psicóloga alemana y un ejemplo de tesón ante la adversidad”.</i>
<p>Science Direct</p>	<ul style="list-style-type: none"> - <i>“Ciencia, Tecnología y Género”.</i> - <i>“Constructing the information society: women, information technology and design”.</i>
<p>Worldcat</p>	<ul style="list-style-type: none"> - <i>“Leta Hollingworth, una voz herética en psicología”.</i> - <i>“Charlotte Wolff’s Contribution to Bisexual History and to (Sexuality) Theory and Research: A Reappraisal for Queer Times”.</i> - <i>“Entre Europa y América Latina: Mercedes Rodrigo, psicopedagoga pionera”.</i>
<p>Web of science</p>	<ul style="list-style-type: none"> - <i>Mujer y ciencia.</i>
<p>PsycNET</p>	<ul style="list-style-type: none"> - <i>“La estancia de María Montessori en Barcelona: la influencia de su método en la psicopedagogía catalana”.</i>

	- <i>“Functionalism, Darwinism, and the Psychology of Women. A Study in Social Myth”.</i>
Redalyc	- <i>“Algunos precursores/as de la Psicología en Puerto Rico: reseñas biográficas”.</i> - <i>“La historia olvidada de las mujeres de la Escuela de Chicago”.</i> - <i>“La sociedad de psicología en Argentina (1908-1913). Treinta y nueve hombres y una mujer”.</i>

Una vez llevada a cabo la búsqueda, se seleccionaron las publicaciones que se iban a utilizar en el trabajo y fueron analizadas en profundidad. De toda la información aportada se seleccionaron las mujeres que habían hecho aportaciones a la psicología, se analizó y estudió el contexto en el que desarrollaron su labor, así como los lugares de formación y estudio y finalmente esas aportaciones se englobaron dentro de los campos de la psicología en los que podían incluirse.

Así, los campos de la psicología en los que se engloban los datos y aportaciones que podemos ver en el punto de resultados son los siguientes: psicología de la educación, psicología clínica y psicoterapia, psicología de las organizaciones y el trabajo, psicología del desarrollo, psicología del desarrollo de la personalidad, psicología psicosocial, roles sexuales y problemas de la mujer, psicología básica y experimental.

5. DESARROLLO TEÓRICO

5.1 Las mujeres en la historia de la Psicología

El estudio de la historia de la psicología ha ido en aumento y se ha ido constituyendo como una de las ramas de la disciplina que despierta mayor interés de investigación y que se incluye como imprescindible dentro del currículum formativo de los psicólogos. En este sentido resulta muy destacado el hecho de que no solo son importantes los hechos sucedidos sino la existencia de datos relativos a la historia de la psicología como producción social y como se inscriben dentro de ellas las perspectivas de género, cultura y poder (Perrot, 1988), es decir, el papel que dentro de la historia han desempeñado las mujeres psicólogas.

Como hemos apuntado anteriormente, desde los inicios de la psicología como disciplina en el siglo XIX las mujeres han desempeñado un papel silenciado y en el anonimato y en muchas ocasiones sus autorías se han asignado a sus maridos. A muchas no se les permitió estudiar con hombres, se les negaron los títulos que con mérito habían logrado conseguir y les resultó difícil el acceso a los puestos académicos que permitían realizar investigaciones o publicar determinados estudios, como es el caso de *Mary Whiton Calkins* que cursó sus estudios de doctorado en la Universidad de Harvard pero no se le concedió su título de doctora por el simple hecho de ser mujer, ya que podía desprestigiar a la universidad aunque posteriormente fue elegida la primera mujer presidenta de la APA en 1905. Por tal motivo, en su mayoría, los lugares de formación y trabajo fueron los Colegios de Mujeres (Women Colleges) en los que además de la gran carga docente que tenían que superar no permitían una investigación propiamente dicha (Barberá y Cala, 2008).

También podemos destacar a *Margaret Floy Washburn*, ya que fue la primera mujer a la que se le reconoció oficialmente el título de doctor en psicología y que llegó a ser miembro de la Sociedad de Psicólogos Experimentales con su investigación sobre la memoria y las discriminaciones sensoriales.

Otro aspecto es que en la sociedad de la época a la mujer se le atribuía un papel fundamentalmente ligado a la reproducción y al ámbito doméstico, es por ello que muchas mujeres tuvieron que abandonar sus carreras y las que optaron por seguirlas tuvieron que enfrentarse a las barreras psicosociales que las desprestigiaban y que conllevaban una serie de dificultades añadidas en el desarrollo de su labor profesional. *“Muchas mujeres, por tanto, renunciaban a la universidad para poder desarrollar las labores domésticas encomendadas por la sociedad o elegían otras alternativas profesionales. Les resultaba muy complicado elegir estudiar una carrera universitaria e investigar en el ámbito académico”* (Giménez, 2007, p. 286).

El estado civil también influía, algunas de las mujeres casadas con psicólogos de prestigio u hombres destacados en alguno de los campos importantes académicos, sus aportaciones les eran atribuidas a sus maridos y por tanto no aparecían como investigadoras. Tenían más acceso a la profesión, pero ello solo propició que se las conociera “como la mujer de” y es que durante muchos años se ha considerado a la mujer incapaz y con falta de capacidades para dedicarse a los ámbitos de mayor responsabilidad. Este mito es el que ha limitado en muchas ocasiones a las mujeres psicólogas ser reconocidas como tal. Es el caso de *Leta Stetter Hollingworth* o *Georgene Seward*. Como afirma *De Behaviour* (1949), *“no es la inferioridad de las mujeres lo que ha determinado su insignificancia histórica, sino que ha sido su insignificancia histórica lo que las ha destinado a la inferioridad”*

Las mujeres han hecho muchas contribuciones importantes e innovadoras al ámbito de la psicología, a menudo a pesar de enfrentarse a una considerable discriminación debido a su sexo. Necesitamos que la sociedad reconozca su papel, ya que la historia de la psicología está protagonizada por el género masculino. Es a partir de los años 60 con la aparición de los movimientos feministas cuando se empieza y aún se continúa haciendo visible este papel de las mujeres en la psicología, sin olvidar su vinculación histórica y las restricciones tanto a nivel familiar como legales para acceder a la vida académica y laboral, hechos que han provocado una escasa representación numérica de las mujeres en esta disciplina (Escribano López, 2010). Estas mujeres

merecen ser reconocidas por su trabajo pionero. Es por ello que el objetivo de este trabajo de investigación es hacer un análisis de estas contribuciones en algunas de las principales ramas de la psicología.

5.2 Contribuciones de las mujeres por campos de la psicología

- El papel de la mujer en la psicología de la educación.

La psicología educativa es una rama de la psicología que se encarga de estudiar las formas en que aprendemos los seres humanos.

La educación, tanto en las escuelas como en las universidades, ha sido el campo en el que más aportaciones se han realizado por las mujeres que cultivaron la psicología¹, entre otras podemos destacar:

María Tecla Artemisia Montessori (1870-1952) fue una educadora, pedagoga, científica, médica, psiquiatra, filósofa, antropóloga, bióloga, psicóloga, feminista y humanista italiana, y la primera mujer que se graduó en Medicina de Italia, trabajando en la Clínica Psiquiátrica de Roma. Consiguió un doctorado en Filosofía y asistió a uno de los primeros cursos de psicología experimental.

Se preocupó por la educación de las mujeres y los niños con deficiencias mentales y aplicó métodos experimentales consiguiendo que estos niños aprendieran a leer y escribir. Tras ver como los niños manipulaban las migajas de pan se dio cuenta que la manipulación y el juego es la principal actividad que desarrolla el niño desde la infancia. Por medio de él, puede observar y experimentar todo lo relacionado con su entorno de una manera activa y libre.

Una de sus obras destacadas y que hoy sigue aplicándose en el aula es: *“El método de la pedagogía Montessori”* (1909), como afirman Saiz y Saiz (2005) este método se caracteriza principalmente por hacer hincapié en el desarrollo físico y psíquico del niño/a y adaptar los materiales y el proceso de aprendizaje a sus necesidades.

Miguelina Nazario de Hernández (1915 – 1989), es una de las mujeres más destacadas de la psicología educativa de Puerto Rico ya fue la primera psicóloga escolar. Se doctoró en la Universidad de Columbia (Nueva York).

Sus principales aportaciones a la psicología fueron el desarrollo de pruebas a niños y niñas de Puerto Rico, y creó pruebas de inteligencia y habilidad como el WISC (1951) y Stanford Binet (1953). Finalmente, fue directora del Departamento de Psicología, y decana de la Facultad de Ciencias de la Conducta en la Universidad Interamericana de Río Piedras.¹

- El papel de la mujer en la psicología clínica y psicoterapia.

La psicología clínica es una rama de la psicología que evalúa, investiga, trata y previene las cuestiones que afectan a la salud mental y que pueden generar malestar o sufrimiento a las personas.

En su desarrollo han influido también mujeres que, como la mayoría, han sido invisibilizadas.

Una de ellas, es **Sabina Naftulovna Spielrein** (1885 – 1942) nació en la Rusia Zarista. Estudió psiquiatría y llegó a convertirse en una gran experta en psicoanálisis. Fue una mujer que luchó por implantar la práctica clínica del psicoanálisis en países donde era casi inexistente. Tras una infancia violenta fue internada en la Clínica Burghölzli en Zurich en 1904, allí conoció al psicólogo, Carl Jung, que estaba haciendo una experimentación con la famosa cura del habla nombre con el que se asociaba la terapia psicoanalítica que apenas empezaba. Su terapia fue un éxito y años más tarde estudió Medicina en la Universidad de Zúrich y presentó la que llegaría a ser la primera tesis en medicina que designa la psicosis con la terminología de Bleuler: “El contenido

1 El resto de aportaciones de las mujeres al campo de la psicología de la educación quedan recogidas en el apartado 6 del trabajo: mujeres psicólogas pioneras en España.

psicológico de un caso de esquizofrenia”, trabajo a partir del cual se acuñó el término (1911).

Ese mismo año conoció a Freud, quien la introdujo en la Asociación Psicoanalítica Vienesa, convirtiéndose en la primera mujer que formaba parte de una Asociación Psicoanalítica.

Sabina publicó su segundo trabajo “*La destrucción como causa del nacimiento*”, que trataba sobre el impulso de autodestrucción. Sigmund Freud consideró importante su aportación y profundizó el tema en su libro “*Más allá del principio del placer*” (1920), donde llamó a ese impulso la pulsión de muerte, teoría exitosa, pero sin mencionar a su precursora.

Destacó por ser una gran psicoanalista en diferentes países y fue la precursora del psicoanálisis infantil, además de maestra del célebre psicólogo, Jean Piaget.

A lo largo de su carrera profesional y debido a su origen judío y a estas ideas psicoanalíticas se convirtió en una persona non grata y el gobierno comunista le cerró su escuela. A pesar de todas estas dificultades, sus aportaciones fueron claves en la Medicina Moderna y aún a día de hoy siguen vigentes.

Otra de las mujeres destacadas fue **Bärbel Inhelder** (1913 – 1997) por su invención de la entrevista clínica. Fue una psicóloga suiza que se formó con psicólogos tan importantes como Claparède y Piaget en el prestigioso instituto Jean-Jacques Rousseau. Piaget rápidamente la incorporó a sus proyectos de investigación y años más tarde obtuvo la Cátedra de Psicología Genética y Experimental por Universidad de Ginebra (Jahoda, 2013). Se interesó por el estudio del razonamiento de niños con retraso mental para lo que llevó a cabo un trabajo titulado el diagnóstico del razonamiento en los retrasos mentales.

Una de las más destacadas representantes de la segunda generación de psicólogos de la Escuela Berlina de Psicología de la Gestalt fue **Wera Mahler** (1899 – 1991). Estudió latín para poder acceder a la Universidad, y luego cursó las especialidades de Filosofía, Psicología, Fisiología e Historia del Arte. En Berlín entró en contacto con la

Psicología de la Gestalt durante la época de mayor esplendor universitario e intelectual que se dio en Berlín durante los años 20 y 30.

Se formó como psicoterapeuta y orientadora escolar en la Sociedad Alfred Adler y además se preocupó por su carrera científica pasando a formar parte del grupo de trabajo organizado por Kurt Lewin de investigación experimental en Psicología de la voluntad, de la emoción y de la acción (Pastor y Tortosa, 1998). Bajo la dirección de Lewin se doctoró con el trabajo de *“Acciones de sustitución de distinto grado de realidad”*. Sus aportaciones abordaron la cuestión de qué tipos de acciones sustitutivas son adecuadas para descargar sistemas tensos y, por lo tanto, anula la tendencia a reanudar acciones inacabadas, simplemente pensar o hablar resultó ser menos efectivo que realizar otro acto, especialmente si tenía una cierta relación con la intención o el propósito original del acto.

Estas investigaciones le llevaron a desempeñar un puesto de ayudante en la Universidad de Berlín que hubiera supuesto el inicio de una prometedora y brillante carrera académica pero la situación política de Alemania la obligó a abandonar la Universidad, trabajando como secretaria general de la Organización Internacional de Mujeres Zionistas (WIZO) de Berlín y posteriormente a exiliarse a Israel, donde trabajó primero de criada, ante la necesidad de subsistir, y posteriormente de trabajadora social al cuidado de familias de soldados, consejera y psicoterapeuta. En Tel-Aviv fue profesora, teniendo muchas dificultades debido a su formación gestáltica, no se sentía para nada identificada con la orientación conductista que predominaba en la formación israelita. Es autora de los primeros libros de psicología en hebreo y se encargó de elaborar las bases de las clases de psicología en la educación secundaria (Pastor, Civera y Tortosa, 2000).

Una de las psicólogas más influyentes en Estados Unidos de principios de siglo XIX fue **Karen Horney** (1885 – 1952). Durante gran parte de su obra rechazó y debatió las ideas sobre la sexualidad femenina acuñadas por Freud y desarrolló sus propias teorías sobre el origen de ciertas neurosis. Horney afirmó que los problemas psíquicos

de los adultos tenían su origen en la infancia y que el medio en el que la persona crezca y se desarrolle influyen mucho en esos trastornos, su teoría confronta con el innatismo y genetismo del psicoanálisis desarrollado por Freud.

También destacó por su teoría de la personalidad, a través de la cual considera al individuo como una unidad dentro de un marco social, influyendo y siendo influido por su ambiente. Ejerció como decana en el Instituto de Psicoanálisis de Chicago y posteriormente perteneció al personal del Instituto Psicoanalítico de Nueva York.

Horney escribe 14 trabajos en los cuales rechazaba la tendencia antifeminista de Freud y enfatizaba en determinantes sociales en lugar de biológicos en las diferencias de sexos y la psicología femenina. Fundó la Asociación para el Avance del Psicoanálisis y llegó a ser profesora en la Universidad de Nueva York. Sus grandes obras fueron: *“La personalidad neurótica de nuestros tiempos (1937), Nuestros conflictos interiores (1945) y Neurosis y Crecimiento Humano (1950)”* (Campos et al, 2004).

Lo que más popularidad dio a Horney fue el hecho de desligar del psicoanálisis la biología y los procesos de maduración y encaminarlo hacia la influencia que en su conjunto tiene la sociedad y la cultura en la formación de la personalidad.

Laura Posner (1905-1990) ha sido una de las psicoterapeutas más destacadas. Fue cofundadora de la escuela Gestalt de psicoterapia. Se interesó por la Psicología desde pequeña sobre todo cuando leyó la obra de Freud: “La interpretación de los sueños”. Trabajó en el Instituto de Psicología de Frankfurt donde obtuvo un doctorado en Psicología Gestalt y donde conoció a su marido, Fritz Perls. Juntos abandonaron Alemania cuando los nazis llegaron al poder y se trasladaron a Sudáfrica, donde continuaron trabajando en el desarrollo de la teoría Gestalt y escribieron la obra: *“Ego, Hunger and Aggression”* que supuso los comienzos de su nueva teoría de la psicoterapia, *“Gestalt Therapy”*, que consistía en enfrentar al cliente para darse cuenta de sus posturas y gestos (Fadiman y Frager, 2002) y también dirigió el Instituto de Terapia Gestalt de Nueva York.

Hermine Von Hug-Hellmuth (1871-1924) representa una referencia fundamental en la historia del psicoanálisis infantil. Los detalles sobre su vida y obra no fueron difundidos por la comunidad psicoanalítica hasta finales del siglo XX. Su obra fue sepultada y olvidada. La razón de esta demora en el estudio se debe, según consta, en la literatura disponible a varios motivos. Uno de ellos se debe al testamento que ella había escrito mientras vivía donde expresaba su voluntad de prohibir la publicación de toda referencia a su vida y a su producción literaria tras su muerte. En 1988 se publicó la obra "*El caso Hermine Hug-Hellmuth*". Una historia temprana del psicoanálisis infantil, escrito por Ángela Graf-Nold. (Vallejo Orellana, 2004).

Hug-Hellmuth fue quien tuvo el mérito de aplicar por primera vez la técnica lúdica en el análisis con niños. Ella dejó por escrito el testimonio sobre su experiencia en el tratamiento analítico infantil, esto se materializó en su ensayo publicado en 1920 y que se llamó: *Sobre la técnica del análisis de niños*.

Su principal obra fue *Diario de una adolescente de los once a los catorce años y medio* (1919) que Freud catalogó como una "pequeña joya" y que estaba basado en su difícil adolescencia.

Margarethe Hilferding-Hönigsberg (1871-1942) doctora y psicoanalista austriaca, fue la primera mujer en convertirse en miembro de la Sociedad de Psicoanálisis de Viena, donde asistió a conferencias y reuniones de Sigmund Freud.

Su primer artículo fue "*Los fundamentos del amor maternal*" en la que cuestiona la existencia de un amor maternal innato, este amor se desencadena solo por la ocupación física con el niño, que representa un objeto sexual natural de la madre en el tiempo posterior al parto. A lo largo de su formación, Margarethe Hilferding anticipó las teorías psicoanalíticas básicas de la relación madre-hijo.

Se sintió atraída por la psicología individual de Adler que daba más importancia a las influencias ambientales y educativas que al psicoanálisis freudiano. Sin embargo, representó posiciones psicológicas individuales solo desde 1925, año en que se unió a la Asociación de Viena para la Psicología Individual.

Sus principales obras versan sobre temas como la salud de la mujer, la maternidad y el control de la natalidad, siendo la más destacada el *Control de la natalidad por una liberalización del aborto* (1926).

Al ser judía Margarethe Hilferding fue privada de su trabajo y solo podía practicar en privado. Fue deportada a Theresienstadt y asesinada en septiembre del mismo año.

Una de las psicólogas más recientes, **Hanna Segal** (1918 – 2011). Estudió Medicina en Polonia y se especializó en psiquiatría y psicoanálisis al ser una de las discípulas de Melanie Klein. Se unió al programa de entrenamiento psicoanalítico a los 27 años y se convirtió en el miembro más joven de la Sociedad Psicoanalítica Británica. Hizo importantes contribuciones al análisis infantil, la teoría del simbolismo y la comprensión y el tratamiento psicoanalíticos de pacientes graves y psicóticos.

Fue una mujer muy destacada, llegando a convertirse en presidenta de la Sociedad Británica de Psicoanálisis y vicepresidenta de la Asociación Psicoanalítica Internacional. Ocupó el Freud Memorial Chair en el University College de Londres y fue galardonada con el Premio Sigourney por sus contribuciones al psicoanálisis.

Entre su obra se pueden destacar: *Algunos aspectos del análisis de la esquizofrenia* (1950); *Nota sobre la formación del símbolo* (1957); *Introducción a la obra de Melanie Klein* (1964); y *Sueño, Arte, Fantasma* (1991).

- El papel de la mujer en la psicología de las organizaciones y el trabajo.

Las aportaciones de las mujeres a este campo han sido escasas, no obstante, destaca sobre todo **Mary Parker Follet** (1868-1933). Estudió filosofía y ciencias políticas cultivando muchas disciplinas, entre ellas la psicología social y la administración. Destaca sobre todo por sus aportes al pensamiento administrativo y manifiesta que es necesario que los trabajadores/as participen en la organización y en el establecimiento de metas comunes con los ejecutivos y así poder evitar gran parte de los conflictos que se producían en las empresas. Parker Follet rompió con las estrategias de producción dominantes, las cuales no tenían demasiado en cuenta al trabajador y no

propiciaban el trabajo en equipo y estableció que era imprescindible creer en la fuerza de grupo en el cual las personas podían combinar los talentos para lograr algo mayor. No obstante, esta autora ha sido una de las más olvidadas entre los autores influyentes en la gestión.

En España destacó **Mercedes Rodrigo Bellido** (1891 – 1982) como pionera en este ámbito, es considerada la primera psicóloga española y una de las precursoras en España de la psicología científica aplicada a la educación especial, la orientación profesional y la organización del trabajo. Formó parte de la Escuela de Madrid, adoptando un papel protagonista de nuestra psicología en España. Fue la directora del Instituto de Psicología aplicada y Psicotecnia de Madrid durante la Guerra Civil. Es fundamental su papel de puente con el Instituto J.J. Rousseau de Ginebra y con E. Claparède, lo que le permitió una gran formación psicotécnica con la que abordó a Orientación y selección Profesionales. Como especialista se le encargó la dirección de la “*Sección de Orientación Profesional del Instituto de Reeducción de Inválidos del Trabajo*” en el que realizaba la orientación y rehabilitación de los obreros accidentados, desde un claro interés por la organización científica del trabajo que era el objetivo prioritario del Instituto Psicotécnico (Herrero, 2003). Aquí destacó por la aplicación de distintas pruebas psicológicas, médicas, y pedagógicas y su buena organización (Rodrigo, 1933b).

Esta rica formación adquirida en España le permitió viajar a Colombia donde creó una Sección de Psicotecnia, que seleccionaba a los estudiantes de nuevo ingreso en la Universidad, dentro de la Facultad de Medicina (García Colmenares, 2011).

En el caso de esta mujer no hemos encontrado evidencia de ningún tipo de discriminación hacia ella por razón de sexo, lo que obviamente no quiere decir que no haya podido existir. Su escasa visibilidad en la historia se puede deber principalmente al hecho de que algunas de sus aportaciones fuesen atribuidas a José Germain, que era psiquiatra y hombre, además de que al acabar la guerra Civil y reconstituir las instituciones psicológicas en España, era peligroso hacer referencia a una exiliada.

Franziska Baumgarten-Tramer (1889-1970) estudió psicología tanto en Suiza como en universidades extranjeras. Participó en la "Asociación Internacional de Psicotecnología" con Claparède. Esta psicóloga es la autora de uno de los primeros trabajos experimentales en el campo de la caracterología.

Fue una mujer destacada en la psicología porque reconoció la importancia y la interrelación de los rasgos y la inclinación a practicar ciertos oficios, creando varias pruebas que se utilizan para capturar la personalidad y todavía se usan hoy en día. Completó su habilitación en psicología en la Universidad de Berna en 1929 y fue galardonada con la cátedra honoraria en 1954.

Entre sus obras más importantes se encuentra "The Characteristics" uno de los primeros trabajos sobre el enfoque léxico y su relación con la personalidad. Después de la Segunda Guerra Mundial, reconstruyó la Asociación Internacional de Psicotecnología, años más tarde fue nombrada profesora honoraria de psicología industrial y psicología.

- El papel de la mujer en la psicología del desarrollo.

La psicología del desarrollo es la rama de la psicología que se encarga de analizar los cambios en la mente y en la conducta que ocurren con el paso del tiempo, en función de la persona y su contexto.

Es una de las ramas de la psicología en la que las mujeres han tenido más participación, ya que muchas de ellas son pioneras.

Una de ellas ha sido **Mary Salter Ainsworth** (1913-1999). Estudió Psicología en la Universidad de Toronto (Canadá) y el Doctorado en Psicología del Desarrollo. Trabajó como profesora de cátedra y allí conoció a uno de sus principales mentores William Blatz, junto a él llevo a cabo la línea de investigación de la teoría de que el niño desarrolla seguridad al estar cerca de sus padres, seguridad que le permite explorar el mundo que le rodea.

Al casarse con su marido Leonard Ainsworth dejó su puesto en la universidad y se trasladó a Londres donde entró a formar parte del equipo de investigación de John

Bowlby centrada en la teoría del apego y como las separaciones prolongadas del niño y la madre influían en el desarrollo social del niño.

Posteriormente se trasladó a Uganda donde realizó un estudio con niños y sus madres que le llevó a establecer tres categorías que se convirtieron en la primera clasificación dentro de la conducta del apego. Derivado de ello publicó sus obras *Cuidado de niños y el crecimiento del amor* (1965) e *Infancia en Uganda* (1967).

También trabajó como profesora de cátedra en el área de psicología clínica de la Universidad Johns Hopkins en Baltimore, desarrollando la metodología conocida como “*La Situación del Extraño*” que determina el estilo de apego del niño con sus padres.

Mary Ainsworth fue uno de los líderes en su área y que recibió numerosos premios por sus trabajos de investigación en el desarrollo del niño, entre ellos se destacan el premio de la Society for Research in Child Development (1985) y la Medalla de Oro de la APA por su distinguida vida académica (1998).

Sus contribuciones han sido muy importantes y aún siguen vigentes a día de hoy, demostró que no solo el estudio del comportamiento individual es válido, sino que las relaciones entre las personas también influyen en su desarrollo (Carrillo,1999).

Anna Freud (1895 – 1982). Estudió Magisterio de Primaria en Viena. Desde pequeña empezó a traducir obras de su padre Sigmund Freud y ello aumentó su motivación y curiosidad por la psicología infantil y el psicoanálisis, consiguió convertirse en una eminencia en el campo de la psicología y sobre todo en el psicoanálisis infantil desarrollando diferentes técnicas para tratar a los niños. Demostró que en el desarrollo de los niños influía principalmente el medio y el contexto en el que el niño se desenvolvía. Su teoría fue completamente opuesta a otra gran psicoanalista de la época: Melanie Klein.

Se convirtió en miembro de la Sociedad Psicoanalítica de Viena de la que llegó a ser presidenta. En 1938 tuvo que huir de Viena y se estableció en Londres donde formó la Guardería de Hampstead con Burlingham en la que aplicó un programa psicoanalítico a niños sin hogar (Campos et al, 2004).

Esta formación le sirvió para escribir sus obras más destacadas *Niños pequeños en tiempo de guerra* (1942), *Infantes sin familia* (1943) y *Guerra y niños* (1943).

Además, también fue pionera en la psicología del ego, ya que fue muy influyente su estudio sobre los modos en los que el ego elimina la ansiedad o la depresión incluidos en su obra *El Ego y los Mecanismos de Defensa* (1936).

Otra pionera destacada en este campo fue **Melanie Klein** (1882 – 1960) fue una psicoanalista vienesa pionera en el psicoanálisis infantil. Su teoría se basa principalmente en el uso del juego como recurso terapéutico y a través del cual los niños expresan sus fantasías y conflictos.

Presenta el trabajo “*La novela familiar en status nascendi*”, y se convierte en miembro de la Sociedad Psicoanalítica de Budapest. Posteriormente se traslada a Berlín donde ingresa como miembro en la Sociedad Psicoanalítica berlinesa junto a Karl Abraham. Allí escribe su obra “*La técnica del análisis de niños*” como resultado de sus investigaciones y análisis de niños.

En 1926 se traslada a Inglaterra donde llega a convertirse en miembro de la Sociedad Psicoanalítica Británica. Su obra más destacada *El desarrollo del niño* supone su cuestionamiento de ciertos aspectos del Complejo de Edipo.

También destacó **Sandra Wood Scarr** (1936) Estudió Antropología y Sociología en Vassar, Estados Unidos. Fue miembro fundador de la *American Psychological Society* y directora ejecutiva de *Kinder Care Learning Centers*. Al inicio de su formación trabajó con grupos étnicos minoritarios y de bajo nivel socioeconómico en una agencia de servicios sociales. Ocupó un puesto de asistente de investigación en el Laboratorio de Estudios Socioambientales del Instituto Nacional de Salud Mental para encontrar nuevas formas de tratamiento de estos grupos.

Posteriormente, y en desacuerdo con sus padres, que querían que se casase y tuviese hijos, se matriculó en Harvard para estudiar un postgrado con especialización en la genética del comportamiento.

Ha destacado en psicología por sus aportaciones a la exploración del desarrollo infantil, sobre todo investigando sobre las posibilidades de adaptarse a las necesidades de cada niño y concretamente de los niños de diferentes razas, etnias y grupos desfavorecidos, demostrando que el desarrollo intelectual estaba fuertemente influenciado por la capacidad genética.

También mostró que los niños negros demostraban menos influencia genética y más ambiental en su inteligencia que los niños blancos (O'Connell, 2001).

Fue profesora en la Universidad de Pensilvania y Minnesota y realizó numerosas investigaciones con los bebés, en su publicación del libro "*Raza, clase social y diferencias individuales*" habla sobre los efectos que el medio ambiente tiene en el desarrollo de la inteligencia.

Posteriormente, recibió el *Premio Nacional del Libro de la American Psychological Association* por su libro "*Mother Care Other Care*".

Joan Mowat Erikson (1902-1997) fue psicóloga, escritora y artesana. Tras casarse con Erik Erikson psicólogo de prestigio empezaron juntos su formación analítica, aunque por problemas con el fascismo se trasladaron a Estados Unidos donde se formaron en la Universidad de Harvard y Yale.

Fue la principal colaboradora en las ocho etapas de desarrollo psicosocial, teoría cuyo mérito fue atribuido exclusivamente a su marido. La pareja elaboró las etapas a partir de su propia experiencia y cuando su marido murió Joan Mowat incluyó una nueva etapa que era la vejez en la que explicaba las características principales de pérdida de salud, interdependencia y el aislamiento de la sociedad que se producía al llegar a esta edad.

Además, era partidaria de que la creatividad en los niños no debía ser psicoanalizada y que la práctica para que se llevase a cabo un mejor aprendizaje era el juego (Winkler Müller et al, 2004).

Su obra más destacada fue el *Ciclo de vida completado: versión extendida* (1987) que escribió en coautoría con su marido Erik Erikson y "*The Universal Bead*" (1993)

Eugénie Sokolnicka (1884 – 1934) estudió ciencias y biología y fundó la Sociedad Psicoanalítica de París. Se trasladó a Zúrich donde empezó a formarse en psiquiatría al lado de Jung y Freud.

En 1914 empieza a asistir a las reuniones de la Sociedad Psicoanalítica de Viena y se especializó en el análisis infantil. Su obra más destacada fue "*El análisis de un caso de neurosis obsesiva*" publicación a cerca del psicoanálisis de un niño con neurosis, el estudio no se valió de la técnica del juego como en el caso de sus contemporáneas, sino de asociaciones libres, con interpretaciones alrededor del complejo de Edipo y de la angustia de castración.

Realizó algunas conferencias y asistió a congresos como el Psicoanalítico Nacional en el que presentó "*El diagnóstico y la sintomatología de las neurosis a la luz de las doctrinas psicoanalíticas*".

A su regreso a París sus ideas fueron recibidas con elogio por parte de la sociedad psicoanalítica ya que poseía grandes conocimientos técnicos que podían aplicarse a determinados casos y no meramente las ideas teóricas que aportaban los franceses.

Otra pionera contemporánea a Eugénie Sokolnicka y Melanie Klein fue **Sophie Morgenstern** (1875 – 1940) estudió Medicina en Zúrich (Polonia), en París se hizo cargo del psicoanálisis de un niño en el servicio de neuropsiquiatría infantil Vaugirard de La Salpêtrière. Fue miembro de la Sociedad Psicoanalítica de París y publicó su obra más conocida *El Psicoanálisis infantil* (1929) donde se posiciona en favor de las ideas de Anna Freud y en contra de las de Melanie Klein (Vallejo Orellana y Sánchez-Barranco Ruiz, 2003).

También fue autora en 1937 de "*Psicoanálisis infantil. Simbolismo y valor clínico de las creaciones imaginativas en el niño*" donde utiliza el juego, el modelado y los sueños afirmando que se puede influir en la educación del niño a través de los conocimientos psicoanalíticos y manteniéndolo durante el tratamiento con su familia.

Otras de sus publicaciones fueron "*Algunas observaciones sobre la expresión del sentimiento de culpa en los sueños de los niños*" (1933), "*Un caso de mutismo psicógeno*" (1927) y "*La estructura de la personalidad y sus desviaciones*" (1938).

- El papel de la mujer en la psicología de la personalidad.

En la rama de la psicología de la personalidad pocos son los nombres que aparecen en las publicaciones, entre ellas se encuentran **Jean Baker Miller** (1927 – 2006) Estudió Medicina y psiquiatría en la Universidad de Columbia adquiriendo su formación psicoanalítica en centros de salud de Nueva York. Posteriormente, ocupó cargos docentes en la Facultad de Medicina de la Universidad de Boston, la Escuela de Medicina de Harvard y la Facultad de Medicina Albert Einstein.

Su aportación a la psicología fue la **teoría relacional-cultural**, en la que se establece que el desarrollo de la personalidad está estrechamente relacionado con los vínculos emocionales, la infancia, el género y la interacción, ya que cada individuo, desde pequeño va construyendo su personalidad interactuando y conviviendo con las personas con las que se relaciona.

Una de sus obras destacadas fue "*Hacia una nueva Psicología de la Mujer*" (1976) en la que examinó los estereotipos de género y los prejuicios culturales existentes contribuyendo al empoderamiento de las mujeres.

Carol Gilligan (1936 – actualidad) psicóloga estadounidense pionera en investigación sobre el desarrollo moral de las niñas y mujeres. Fue profesora en la Universidad de Harvard, donde trabajó con Erik Erikson y Lawrence Kohlberg.

Tras el trabajo de Kohlberg sobre el desarrollo moral en los niños, Gilligan realizó el mismo estudio, pero exclusivamente con niñas tal y como aparece en su libro "*En una voz diferente: teoría psicológica y desarrollo de la mujer*" (1982). Es conocida por su "*teoría de la ética del cuidado*", que explica que el diferente desarrollo moral entre hombres y mujeres está relacionado con el tipo de educación recibida y que en las mujeres ha estado basada en las relaciones y en los sentimientos de cuidado hacia los demás.

Otra de sus obras destacadas sobre desarrollo moral, psicoterapia y relaciones raciales es "*El nacimiento del placer*" (2002).

- El papel de la mujer en la psicología de la sexualidad.

La sexualidad ha sido siempre un tema controvertido en el que la mujer ha salido bastante mal parada y ha tenido que hacer frente a la presión social de mantener una imagen basada en los arquetipos de cada género. A pesar de ser un tema tabú ha habido aportaciones a este campo, sobre todo en el seno de la teoría freudiana, para la cual el sexo es muy importante.

Una de las mujeres pioneras del psicoanálisis ha sido **Helen Deutsch** (1884-1982) estudió Medicina en Viena y se especializó en psiquiatría. Fue discípula de Freud y llegó a ser miembro de la Sociedad Psicoanalítica de Viena. Junto a Karl Abraham se interesó por el complejo de castración y la envidia del pene de las mujeres y ahí empezó su trabajo en la sexualidad de las mujeres publicando: "*El Psicoanálisis de las funciones sexuales de las mujeres*" (1925) y se convirtió en la primera psicoanalista en escribir un libro sobre la psicología femenina. (Vallejo Orellana, 2002).

Otra de sus principales obras fue "*La Psicología de la mujer*" (1944) que está considerada como una gran obra de la psicología a nivel mundial.

Marie Bonaparte (1882 – 1962) estudió matemáticas, física y fisiología y comenzó su interés por psicoanálisis cuando se psicoanalizó con Freud, al que apoyó económicamente y protegió de los políticos nazis. Fue fundadora de la Sociedad Psicoanalítica de París (SPP). Elaboró una teoría sobre la sexualidad femenina en la que explica las diferencias por las que surgen en la mujer las dos sexualidades más conocidas, la bisexualidad, esta teoría la llevó a convertirse en una de las mujeres más influyentes del campo de la psicología de la sexualidad (Campos et al, 2004).

Escribió numerosas obras entre las que destacan "*Guerras militares y guerras sociales*" (1920), "*Monólogos de la vida y la muerte*" (1951), "*La sexualidad de la mujer*" (1953), e "*Introducción a la teoría de los instintos y profilaxis infantil de la neurosis*" (1952).

Charlotte Wolff (1897 – 1986) Estudió física y filosofía en Alemania y posteriormente se mudó a Berlín donde estudió Medicina, allí trabajó como terapeuta de planificación familiar.

Al ser judía tuvo que emigrar a París huyendo de los nazis, como no podía ejercer la medicina tuvo que sobrevivir llevando a cabo una investigación de análisis de manos (quirológica). Se trasladó definitivamente a Inglaterra donde realizó diferentes investigaciones psicológicas en la Clínica de Orientación Infantil Judía y en el University College London. Trabajó como psicoterapeuta y se convirtió en miembro de la Sociedad Británica de Psicología. Posteriormente se decantó por la sexología y en 1971 publicó "*Love Between Women*", uno de los primeros estudios sobre el lesbianismo, argumentando que la forma natural del ser humano era la bisexualidad.

Otra de las mujeres más desconocida en el campo fue **Lou-Andreas Salomé** (1861-1937). Estudió historia de la religión en la universidad de Zurich. Conoció a Paul Ree y a Friedrich Nietzsche con los que intercambiaba experiencias intelectuales. Se inició en el psicoanálisis cuando conoció a Freud por lo que fue aceptada en el Círculo Psicoanalítico de Viena. Su obra era una mezcla del análisis freudiano con la filosofía de Nietzsche y sus estudios se basaron, principalmente, en el narcisismo y en la sexualidad femenina. Fue una mujer libre y muy adelantada a su época. Escribió obras como: "*El erotismo*" (1910) y "*El Narcisismo de doble dirección*" (1921) en el que aparece el lado positivo del encantamiento mutuo.

Helen S Kaplan (1929-1995) estudió Bellas Artes, psicología y medicina. Fue considerada una de las máximas autoridades en disfunciones sexuales y realizó un aporte al modelo de respuesta sexual humana de Masters y Johnson estableciendo tres fases en el sexo: deseo, excitación y orgasmo. Entre sus obras destacan: "*La eyaculación precoz*" y "*Manual ilustrado de terapia sexual*"

- El papel de la mujer en la psicología social.

La psicología social es la rama de la psicología que estudia la influencia de las relaciones sociales sobre la conducta y los estados mentales de las personas.

En sus comienzos, a principios del siglo XX, destacan sobre todo dos mujeres pioneras:

Una de ellas es **Elizabeth Fry** (1780 – 1845) estudió latín, francés y matemáticas, fue educada en una vida sencilla y con los ideales de ayuda al prójimo. Se introdujo en barrios extremos de la ciudad para ayudar a los más necesitados a mejorar sus conocimientos, destrezas y sobre todo sus recursos económicos. Organizó grupos de voluntarios que enseñaban oficios a estas personas para que pudiesen acceder a puestos que mejoraran sus recursos y ella misma creó una escuela en la que enseñaba a los niños pequeños a leer y escribir. Después de casada se recorrió las cárceles de mujeres y tras comprobar las lamentables condiciones en las que convivían recaudó ayuda económica para mejorar sus necesidades primarias. Fry tenía la seguridad de que la inactividad era muy dañina a nivel no sólo psicológico, sino moral y social, por lo que un primer paso era cambiar eso y ayudar a las mujeres a tener una formación que permitiese mejorar su situación. Elaboró el informe: “*A Inquiry into Prison Discipline*”, en el que llegó a la conclusión de que si el objetivo de la cárcel es la reeducación durante su estancia sería necesario formarlos para que a su salida tuviesen una vida libre y digna. Tras el informe, todas las reformas legislativas propuestas por Fry fueron aprobadas por la Cámara de los Comunes a excepción de la abolición de la pena de muerte (Giménez Segura, 2008).

Posteriormente, fundó la primera escuela de cuidadoras del mundo que después sirvió como modelo de las escuelas de enfermería. Su vida estuvo dedicada a luchar por los derechos de los presos y a la abolición de los sistemas de esclavitud presentes en las cárceles de Inglaterra.

Dorothea Dix (1802 – 1887) nunca asistió al colegio por su condición de mujer, pero eso no le prohibió formarse y de manera autodidacta aprendió a leer y escribir. En Boston y con catorce años creó una escuela en casa para niños y empezó a escribir

libros y tratados de educación infantil. Renunció al matrimonio y se centró por completo en el magisterio. Posteriormente conoció a Samuel Tuke y a Elizabeth Fry interesándose por el cuidado y las condiciones de los presos. Se hizo voluntaria e inició un curso de alfabetización de mujeres en la prisión de Cambridge. Recorrió las cárceles y asilos detallando las condiciones de las enfermas mentales, elaborando un informe en el que defendió la necesidad de la excarcelación y hospitalización de los enfermos mentales, hubieran cometido delitos o no.

Sus propuestas no tuvieron tanto éxito, pero con la ayuda económica de un senador fundó multitud de hospitales psiquiátricos y escuelas para adultos y niños (Giménez Segura, 2008).

- El papel de la mujer en la psicología básica y experimental.

La psicología experimental utiliza el método experimental como método para la explicación de los fenómenos psicológicos que afectan al ser humano. Se refiere a la utilización de métodos experimentales para el estudio del comportamiento y de todos sus procesos.

En esta rama de la psicología se produjeron bastantes aportaciones, entre las pioneras se encuentran:

Mary Whiton Calkins (1863 – 1930) aprendió griego, francés y alemán realizando cultura clásica y filosofía en el *Smith College de Massachusetts*. Fue profesora de griego en el *Wellesley College*, donde también empezó a formarse en psicología experimental. Posteriormente quiso continuar su formación en la *Universidad de Harvard*, pero se le negó en principio el acceso por ser mujer, ya que las mujeres tenían prohibido asistir a las aulas. No obstante, logró ingresar en un programa de enseñanza no formal llamado “Anexo de Harvard” donde los profesores de la propia universidad impartían clases particulares.

Al conocer al filósofo y psicólogo Josiah Royce fue admitida como oyente en las clases de Harvard, de manera excepcional, llegando a ser la primera mujer que asistía a la Universidad.

Abrió el primer laboratorio de psicología experimental en el Wellesley College y presentó su tesis “*An Experimental Research on the Association of Ideas*” en Harvard, pero no le concedieron el título de doctora.

Fue pionera en el campo de la psicología experimental en el que desarrolló principalmente cuatro campos: la asociación de ideas a través de la técnica de los pares asociados, que consistía en asociar un color vivo a un número concreto y así podría ser recordado con mayor facilidad, el elemento psíquico, los elementos de la experiencia y la psicología del “self”.

Fue la primera mujer que presidió la “*American Psychological Association*” (APA) en 1905 y también presidió la “*American Philosophical Association*” en 1918 tal y como afirma García Dauder (2010). Escribió numerosos libros y artículos entre los que destacan: “*An introduction of Psychology*” (1901) y “*A First Book in Psychology*” (1909).

Anna Letta Stetter Hollingworth (¿1886 -?) estudió lengua y literatura en la Universidad de Nebraska donde impartió clases, se doctoró en educación en la Universidad de Columbia en la que elaboró la tesis “*Periodicidad Funcional*” en la que manifestaba su desacuerdo con la idea de que las mujeres eran menos productivas durante la menstruación, y empieza a ejercer como profesora de psicología en dicha universidad.

Siguió con sus investigaciones sobre mujeres en el “*Clearing House for Defectives Mental de Nueva York*” basadas principalmente en la idea del uso de las diferencias biológicas como mero sistema de opresión a las mujeres (García Colmenares, 2006). También llevó a cabo investigaciones sobre superdotación y logró evidenciar que las diferencias mentales entre mujeres y hombres eran científicamente inexistentes.

Como obras destacadas están sus artículos “*Variability as related to sex differences in achievement. A critique*”, (1914) y “*Social devices for impelling women to bear and rear children*” (1916).

Christine Ladd-Franklin (1847 – 1930) estudió en la academia mixta de Welshing Academy donde cursó los mismos estudios preparatorios que recibían los niños que

después iban a la Universidad de Harvard, se graduó como la mejor estudiante y siguió estudiando física y matemáticas en el Vassar College.

Fue aceptada en la Universidad Johns Hopkins, en un principio sin conocer que era una mujer, su maestro James J. Sylvester insistió y lograron que asistiera a sus clases. Publicó su tesis "*Sobre el álgebra de la lógica*" en 1883 pero no se le reconoció el título hasta 1927, cuarenta y cuatro años después, debido principalmente a las restricciones existentes por su condición de mujer (García Dauder, 2010).

Trabajó como psicóloga desarrollando una teoría de la visión del color, que clasificó en tres etapas: visión acromática (blanco y negro), sensibilidad azul-amarilla y sensibilidad rojo-verde.

En 1883 ingresó en la Sociedad Americana de Psicología, donde realizó trabajos sobre el álgebra de la lógica. También publicó el libro "*Color and Color Theories*" donde realizaba una recopilación de todos sus artículos y trabajos.

Margaret Floy Washburn (1871 – 1939) se formó en filosofía y ciencia en el Vassar College, realizando la especialidad de psicología experimental. Se formó asistiendo a clases como oyente con James McKeen Cattell, quien había iniciado un laboratorio de psicología en la Universidad de Columbia. Posteriormente, se trasladó a estudiar a la Universidad de Cornell con Edward B. Titchener, donde se convirtió en la primera mujer en obtener oficialmente el Doctorado de Psicología en 1894. Su tesis versaba sobre la influencia de las imágenes visuales en los juicios de distancia táctil y de dirección. Fue pionera en su campo participando en la primera generación de mujeres pioneras en la psicología experimental. (García Colmenares, 2011).

La aportación principal de Washburn a la psicología fue el estudio de la conciencia y los procesos mentales en animales y posteriormente en humanos, afirmando la existencia de procesos conscientes, como la atención y el aprendizaje.

En 1921 se convirtió en presidenta de la Asociación Americana de Psicología y en la segunda mujer nombrada miembro de la Academia Nacional de Ciencias de EEUU.

Sus principales obras son: "*The Animal Mind*" (1908) sobre la cognición animal y "*Movement and Mental Imagery*" (1917) desarrollando su teoría de la conciencia.

Helen Thompson Woolley (1874 – 1947) estudió filosofía, psicología y neurología. Fue becada para la Universidad de Chicago donde obtuvo su doctorado convirtiéndose en la primera en estudiar las diferencias de género. Publicó su tesis “*The Mental Traits of Sex*” en la que llevó a cabo la primera disertación sobre diferencias en la que establecía que las diferencias entre hombres y mujeres eran prácticamente inexistentes encontrando más similitudes que diferencias desmontando por tanto la supuesta inferioridad biológica de las mujeres (García Dauder, 2005). Se casó y se mudó a Michigan donde trabajó en la Escuela Merrill-Palmer y co-desarrollando junto a Hellen Cleveland la Escala Mental Merrill-Palmer para Niños. Sus obras más destacadas fueron “*Los Rasgos Mentales del Sexo: Una Investigación Experimental de la Mente Normal en Hombres y Mujeres*” (1903) y “*Una nueva escala de mediciones físicas y mentales para adolescentes y algunos de sus usos*” (1915).

6. MUJERES PSICÓLOGAS PIONERAS EN ESPAÑA

En España aún a día de hoy resulta muy difícil recuperar las aportaciones de las mujeres a la psicología principalmente por varias razones, unas que sufrieron también sus compañeros varones y otras por el hecho de ser mujeres.

En España durante estos años estaba instaurada la II República, hecho que marcó el devenir de las psicólogas y psicólogos, ya que muchos de ellos tuvieron que exiliarse y continuar su formación en el extranjero.

A finales del s. XIX se produjeron en España una serie de movimientos culturales y reformistas con los que se pretendía llevar a cabo una renovación educativa en un principio pero que posteriormente también propició multitud de transformaciones en otros campos del saber cómo el tecnológico, el científico o el social (Carpintero, 2004)

Así con retraso con respecto a otros países de Europa, debido al bajo nivel socioeconómico y cultural en el que se encontraba España, se inicia un proceso para conseguir el avance en pro de la europeización de la sociedad española.

En esta reforma a nivel educativo juega un papel muy destacado la *Institución Libre de Enseñanza (ILE)* dirigida por Francisco Giner de los Ríos en 1876, esta reforma

partió de una modernización de los contenidos de la enseñanza y sobre todo de una renovación de los métodos pedagógicos utilizados por los educadores.

El acceso de la mujer a las carreras universitarias se produjo también con retraso y pese a que en 1910 se eliminó la prohibición de asistir a las Universidades de las mujeres, la tradición, las ideas conservadoras imperantes en la cultura de la época, así como la escasez de oportunidades y salidas profesionales condicionaron a las mujeres que deseaban formarse profesionalmente. Además, las Universidades se encontraban en las capitales por lo que para estudiar era necesario ser de una familia con recursos económicos lo que limitaba el acceso de muchas mujeres. Con la mejora de las condiciones de acceso de las mujeres a la Universidad muchas mujeres accedieron a cursar estudios superiores.

Las mujeres pioneras en la psicología española en su gran mayoría poseían el grado superior del Magisterio, posteriormente continuaron su formación en la Escuela de Estudios Superiores del Magisterio (EESM) (Molero y Pozo, 1989) lo que les permitió desarrollar su labor como profesoras en las Escuelas Normales. En 1910 se creó la *Residencia de Señoritas* dirigida por María de Maeztu. Esta residencia fue creada basándose en los colleges femeninos de Estados Unidos y desempeñó un papel importante en la vida de algunas mujeres españolas ya que permitió que las que no vivían en Madrid realizar sus estudios universitarios. (Vázquez Ramil, 2012). Aquí podían acceder a la biblioteca y a sus laboratorios, asistir a conferencias y relacionarse con compañeros de los colleges de Estados Unidos, ya que el Instituto Internacional de Boston tenía un convenio de prácticas con la Escuela.

No obstante, en la Escuela de Estudios Superiores tenían pocas posibilidades de investigación y experimentación (García Colmenares, 2005). Por ello, en 1915 se formó la ***Junta para Ampliación de Estudios (JAE)***, que era un organismo público, presidido por Santiago Ramón y Cajal, próximo a la Institución Libre de Enseñanza, y se creó la Junta para Ampliación de Estudios y de Investigaciones Científicas (1907-1936) que permitió que muchas de estas mujeres fueran becadas para continuar sus

estudios en países como Francia, Bélgica, Alemania, Italia y Suiza. Así, hacia finales de los años veinte y principios de los treinta las mujeres empezaron a dedicarse a la investigación (Escribano, 2010).

Como mujeres pioneras en la psicología española y en su mayoría pertenecientes a la rama de la psicología de la educación podemos destacar a:

Mercedes Rodrigo Bellido (1891 – 1982) es la primera psicóloga española y una de las precursoras en España de la psicología científica aplicada a la educación especial, la orientación profesional y la organización del trabajo. Estudió el Grado superior de Magisterio en Madrid. Estuvo influenciada por los principios pedagógicos de la Institución Libre de Enseñanza (Carpintero y Herrero, 2007).

Ingresó en el Colegio Nacional de Sordomudos y Ciegos, viajando para formarse a Francia y Alemania en instituciones educativas especiales. Verdaderamente su formación psicológica empieza cuando le conceden una beca de la Junta para la Ampliación de Estudios e Investigaciones Científicas (J.A.E.) para cursar estudios superiores de psicología y pedagogía en el Instituto J.J Rousseau de Ginebra dirigido por Claparède colaborando incluso con él en trabajos en el Laboratorio de la Universidad. También fue colaboradora de Jean Piaget en algunas investigaciones sobre animismo infantil.

Elaboró con Pedro Roselló, el primer *“Registro Paidológico”* herramienta que sería imprescindible en actividades psicotécnicas y colaboró con José Germain en la baremación de pruebas psicométricas como la *revisión del Stanford Binet de Terman*. Posteriormente, ejerció como psicóloga en *La Clínica del Tribunal Tutelar de Menores del Consejo Superior de Protección a la Infancia* y en *El Hogar de Delincuentes de Madrid*. Derivado de su gran actividad y formación realizó una gran cantidad de conferencias y publicaciones sobre inteligencia y psicología en la edad escolar, la higiene mental en la infancia y la psicología industrial. Sus obras más importantes son: *“Introducción al estudio de la psicología”* (1949) y *“Los niños malos y la higiene mental”* (1934) (Herrero, 2003)

Durante la Guerra Civil se traslada a Colombia donde desarrolló una gran labor de expansión de la psicología científica hasta considerarla una pionera en el país. Realizó

también una amplia labor como maestra en la Escuela Superior de Enfermeras y en la Escuela Normal Superior de Bogotá. Finalmente exilió a Puerto Rico donde realizó fundamentalmente actividades de terapia de grupos e individual, ya que los estudios de psicología en sí no existían aún.

Otra mujer pionera fue **María de Maeztu Whitney** (1881 – 1948), estudió Magisterio y Derecho. Trabajó como maestra en diversas localidades españolas donde aplicó métodos de enseñanza novedosos y pedagógicamente avanzados para el momento y revolucionó el sistema educativo del siglo XX. Perteneció a la primera promoción de la Escuela de Estudios Superiores del Magisterio (EESM) (García Colmenares, 2008). Se licenció en Filosofía y Letras en Madrid y amplió sus conocimientos viajando al extranjero becada por la JAE (Junta de Ampliación de Estudios e Investigaciones Científicas). Impartió clases de psicología y educación en universidades europeas y americanas, fue una mujer adelantada y muy activa en la lucha por la consecución de la igualdad de derechos entre hombres y mujeres. Promovió la creación de la Residencia de Señoritas en Madrid, que fue un espacio no sólo de formación sino también creativo y cultural para sus muchas participantes.

Finalmente, fundó y presidió una de las primeras asociaciones de mujeres que fue el Liceo Club Femenino a través del cual las mujeres podía reunirse y asistir a cursos, talleres y conferencias a cargo de intelectuales.

Matilde Huici (1890 – 1965) quien destaca en sus aportaciones al desarrollo infantil, estudió en la Escuela de Estudios Superiores del Magisterio, en Madrid y también se formó en derecho. Se hospedó en la “*Residencia de Señoritas*” donde impartió clases de lengua. Durante su estancia fue una mujer muy comprometida participando en asociaciones como “*Juventud Universitaria Feminista, el Lyceum Club y la Liga Femenina Española por la Paz*”.

Fue becada por la JAE para estudiar en Estados Unidos, donde trabajó como profesora instructora del Middlebury College en el Estado de Vermont. Allí se interesó por los diferentes modelos educativos que eran aplicados a los menores delincuentes. A su regreso trasladó las ideas adquiridas durante su experiencia en Estados Unidos

y fue miembro del Consejo Nacional de Protección de Menores y el Tribunal Tutelar de Menores de Madrid. Se convirtió en un referente nacional de la psicología correccional infantil, mostrando también un especial interés por los reformatorios de mujeres.

Se exilió en Chile donde se centró en su profesión de psicóloga y educadora. Realizó cursos para la formación de maestras de educación infantil y trabajó como profesora de psicología en la Escuela de Educadoras de Párvulos de la Universidad de Chile. Allí es un referente y dejó huella formando a generaciones de educadoras de niños y niñas de 0 a 6 años.

Entre sus obras se encuentran: *“Las mujeres y el menor en el proyecto del nuevo código penal”* (1928) y *“El divorcio, los tribunales de familia y el derecho de los hijos”* (1932).

María Luisa Navarro Margati (1885 – 1948) fue pionera en la psicología educativa, estudió Magisterio en la Escuela Normal de Guadalajara y en la Escuela de Estudios Superiores de Magisterio (EESM) e ingresó en el Colegio Nacional de Ciegos y Sordomudos donde impartió clases al profesorado relacionadas con la enseñanza de las dificultades del lenguaje en la infancia. Fue becada por la JAE siendo una de las primeras españolas que viajó a Alemania, Francia, Suiza y Bélgica donde se formó en educación especial en centros como el Instituto de Psicología y Pedagogía Experimental de Leipzig y el Sanatorio de Truper en Jena y en París en el Instituto Nacional de Sordomudos y en el Laboratorio de Fonética Experimental dirigido por Marichellien. Escribió artículos en la Revista de Pedagogía y publicó estudios sobre las dificultades en el lenguaje y el aprendizaje de la lectura (García Colmenares, 2008). Se exilió junto a su marido a Argentina, donde trabajará como profesora de psicología.

Otra española muy destacada por sus aportaciones a la psicología educativa fue **Regina Lago** (1887 – 1966) pedagoga que estudió Magisterio en la Escuela de Estudios Superiores de Magisterio (EESM). Trabajó como docente en las Escuelas Normales de la Laguna, Lugo y Segovia. Fue becada por la J.A.E. y ello le permitió

formarse en el Instituto Rousseau estudiando Psicometría, Psicología Experimental y Psicología Infantil con Claparède y Piaget.

Visitó centros como la Maison des Petits, los grupos escolares du Mail, la Escuela Internacional de Ginebra, y en Italia la Casa dei Bambini, creada por María Montessori.

Entre sus obras principales destacan "*Las Repúblicas Juveniles*" (1931)

y "*La práctica de las pruebas mentales y de instrucción*", en 1933, junto con su marido Juan Comás en la Revista de Pedagogía.

En Madrid trabajó como directora del centro de Carabanchel de niñas difíciles y en la Residencia de Señoritas (García Colmenares, 2006). Fue Consejera Pedagógica del Consejo Nacional de la Infancia Evacuada. Trabajó como organizadora pedagógica de colonias infantiles lo que le llevó a realizar una investigación psicológica sobre la interpretación de los dibujos de las niñas y los niños de las colonias escribiendo su obra: "*La guerra a través de los dibujos infantiles*" (1940).

Dentro de este campo también destaca **Concepción Sainz de Otero**, (1851-1930) aunque no es tan conocida como las anteriores. En Madrid cursó los estudios de Magisterio y obtuvo el título de Maestra Superior, especializándose en la educación de párvulos en la Escuela de Institutrices donde compitió por el puesto de directora de la Escuela Normal Central de Madrid con Carmen Rojo, quien obtiene la plaza, y Adela Riquelme. Mientras, ejerció como directora de la primera escuela graduada de niñas creada por la "*Asociación para la Enseñanza de la Mujer*". Fue defensora de la mujer, sobre todo a partir de ciertas publicaciones que calificaban a la mujer como inferior. Ante ello la autora defiende que "*las diferencias entre mujeres y hombres no son naturales sino sociales y educativas, algo que podría solucionarse con la implantación de la coeducación (escuela mixta)*". Escribe obras como: "*Un episodio que no escribó Galdós*", "*La revolución de 1868*" y "*la cultura femenina (Apuntes al natural)*" (1929) y en artículos en la *Revista de Escuelas Normales*.

Fue una de las primeras pensionadas (becadas) por la Junta de Ampliación de Estudios para asistir en Londres a la Exposición Franco-británica en la que presentó: "*La enseñanza de la lengua materna*".

Finalmente, ocupó la Cátedra de Lengua, así como la Dirección de Estudios en la

Sección de Alumnas en la Escuela de Estudios Superiores de Magisterio y recibió la medalla Alfonso XII por su labor y dedicación.

Dolores González Blanco (¿1892 -?) pionera española en la psicología educativa, estudió también magisterio en la Escuela de Estudios Superiores de Magisterio (EESM). Trabajó como profesora en la Escuela Normal de Maestras de Cuenca y fue becada por la JAE para conocer lugares de educación especial en Francia, Bélgica y Suiza. Asistió como congresista al Congreso de educación moral en Ginebra. Realizó un trabajo sobre una niña sordo-mudo-ciega en el Instituto Nacional de sordomudos, ciegos y anormales. Su obra más destacada fue: "*La educación intelectual y moral de los niños mentalmente anormales*" (1925) con la que ganó el Concurso del Consejo Superior de la Infancia. Visitó escuelas en Ginebra como la Maison des Pétits y en París fue a cursos principalmente organizados por l'École des Haûtes Études. Fue una gran impulsora de la formación psicológica en la carrera de magisterio en España (García Colmenares, 2011).

Menos conocida como psicóloga educativa aparece **Francisca Bohigas Gavilanes** (1893-) Pese a que siempre vivió en España los vacíos en su biografía son tales que es muy difícil reconstruirla. No obstante, estudió en su Escuela Normal maestra superior y después en Madrid estudios superiores de Magisterio, se licenció en Filosofía y parece ser que estudió también Derecho. Mientras ejercía de Inspectora de Enseñanza Primaria en Lérida le fue concedida una beca por la Junta de Ampliación de Estudios (J.A.E.) viajando a Suiza para formarse en la Escuela de Ginebra donde realiza cursos de Psicología infantil y psicología experimental. Como obra importante se encuentra "*Influjos de los sentimientos y las secreciones internas en el desenvolvimiento del niño*". Posteriormente, se traslada a León donde su vida cambia radicalmente, se casa y compagina su labor pedagógica con la vida política.

Una mujer destacada en la psicología del desarrollo española fue **Fernanda Monasterio** (1920 – 2006). Estudió Medicina en Madrid y trabajó en el *Instituto de*

Patología Médica como profesora ayudante de Endocrinología junto a Gregorio Marañón, maestro con el que realizó su tesis doctoral "*Psiquismo en la Agromegalia*". Fue becada para formarse en Psicología en el Instituto Nacional de Psicología y Psicotecnia colaborando para reflotar la psicología española junto a José Germain y José Mallart.

Decidió emigrar a Argentina y fue profesora de psicología aplicada en la Universidad de Cochabamba en Bolivia, de Bahía Blanca y Mar del Plata en Argentina. Fue la primera mujer que participó en la creación de la Facultad de Psicología de la Universidad de la Plata en la que dirigió el Departamento de Psicología.

Asistió a conferencias y congresos como ponente por toda Latinoamérica, siendo una de las mujeres referentes en el campo de la psicología argentina (Carpintero, 2012).

Cuando regresó a Madrid siguió ejerciendo la psicología clínica, colaborando en conferencias de formación privada y en tareas realizadas por la Sociedad Española de Psicología.

7. RESULTADOS Y DISCUSIÓN

De acuerdo al análisis histórico realizado en los apartados anteriores vamos a exponer los resultados obtenidos, además podremos verlos con más claridad en las tablas del número 1 al 8 elaboradas y que se encuentran al final del proyecto en el anexo.

Como podemos ver, de las mujeres citadas en la revisión bibliográfica realizada, las que tienen un número mayor de aportaciones son la psicología de la educación y la psicología del desarrollo (**Tablas 1 y 4**). Desde los inicios el papel de las mujeres psicólogas ha estado muy unido a la educación ya que el magisterio permitía que las mujeres pudieran acceder a otras especialidades.

Podemos decir que en las carreras de áreas humanísticas y/o pedagógicas la mujer ha tenido más lugar que en otras áreas técnicas, ya que las profesiones ligadas al cuidado y a la educación eran más accesibles a las mujeres, la manera más directa de acceder era estudiar una carrera relacionada con la educación, más propia de mujeres y que se impartía en las universidades o centros de estudios femeninos donde

sí eran aceptadas, a partir de aquí y gracias a que eran becadas podían acceder a estudios superiores y a formarse en el extranjero. En cuanto a la psicología del desarrollo estuvo centrada principalmente en el psicoanálisis infantil y cuáles son las mejores técnicas y más apropiadas para un adecuado desarrollo y evolución del niño. Una de las técnicas que contaba con más adeptas era el aprendizaje y la evolución a través de la actividad y el juego, técnica que aún a día de hoy se la considera imprescindible en cualquier contexto de aprendizaje.

Otro campo que recoge bastantes aportaciones de mujeres es la psicología clínica y la psicoterapia (**Tabla 2**) ya que el psicoanálisis fue una de las especialidades que más desarrollaron las psicólogas pioneras de esta rama, muchas de ellas realizaron sus investigaciones sobre las ideas que Sigmund Freud llevó a cabo entre finales del siglo XIX y principios del XX y además como hemos podido explicar antes muchas de ellas se formaron trabajando con él.

En el cuarto lugar se encuentran los campos de la psicología básica y experimental y de la sexualidad (**Tablas 8 y 6**) con cinco integrantes cada una. A pesar de ser uno de los campos más difíciles de practicar por las mujeres de la época, debido a que el tema del sexo y el género ha sufrido muchas controversias y además era para ellas un tema tabú, hubo investigaciones relacionadas con la sexualidad, sobre todo enmarcadas dentro de la teoría freudiana. La práctica de la psicología experimental aumentó debido principalmente a que en la primera mitad del siglo XIX aparece el método científico-experimental y también como hemos comentado en apartados anteriores se crea el primer laboratorio de psicología experimental en Leipzig, que propició que muchas mujeres se decantaran por el estudio de fenómenos observables y estudiables tanto empírica como experimentalmente.

Después se sitúa el campo de la psicología de las organizaciones y el trabajo (**Tabla 3**) con tres integrantes, que se dedicaron exclusivamente a la orientación laboral y a la Psicotecnia.

En último lugar se encuentran los campos de la psicología social y de la personalidad **(Tablas 7 y 5)** con dos integrantes cada uno. Las aportaciones a la psicología social estuvieron asociadas al hecho de analizar las condiciones de las mujeres en los sistemas penitenciarios de diferentes países y establecer reformas legislativas que cambiaran su situación.

En cuanto a los lugares de formación la mayor parte de las psicólogas pioneras ha desarrollado su actividad laboral fuera de su lugar de origen concluyendo que han sido Europa y Estados Unidos los lugares que han tenido más mujeres estudiando y trabajando y esto fue debido a la gran influencia que el Psicoanálisis ejerció en Europa en la psicología practicada tanto por hombres como por mujeres y el psicoanálisis derivó en distintas teorías alternativas. Muchos autores que partían del psicoanálisis de Freud no estaban de acuerdo con algunos de sus conceptos clave y por ello surgieron estas teorías.

En España la situación no fue diferente, la mayor parte de las pioneras de nuestro país emigró para formarse en otros países, las becas concedidas por la Junta Para la Ampliación de Estudios fueron clave en la formación y difusión de la psicología en nuestro país. Además, algunas de ellas también emigraron a Latinoamérica, donde dejaron un legado de aportaciones clave en la psicología de esos países, las causas de la migración fueron el exilio intelectual al que muchas de ellas tuvieron que hacer frente durante la Guerra Civil Española y posteriormente en la época de la postguerra.

Por campo de trabajo la mayor parte han desarrollado su labor como docentes y eso les ha permitido continuar formándose en pedagogía y psicología y acceder a especialidades como el psicoanálisis infantil. Dependiendo de la rama en la que han sido pioneras también aparece la medicina como campo de trabajo en el que se desarrollaron estas mujeres y tiene mucho sentido ya que la psicología ha estado relacionada con otras disciplinas de entre la que destaca la medicina por supuesto, ayudándose de ésta para llevar a cabo las investigaciones.

8. SITUACIÓN ACTUAL

Una vez conocido el escenario histórico en el que se ha desarrollado la relación de las mujeres con la psicología, vamos a hacer un estudio de la situación actual, partiendo de la idea, tal y como se ha repetido desde la introducción de este trabajo, del importante avance de las mujeres en éste y otros campos. Para ello nos circunscribiremos, fundamentalmente, al desarrollo de su carrera dentro del ámbito universitario.

Para ello, hemos hecho uso de datos obtenidos a través de diversas fuentes como Eurostat, INE, Instituto de la Mujer...)

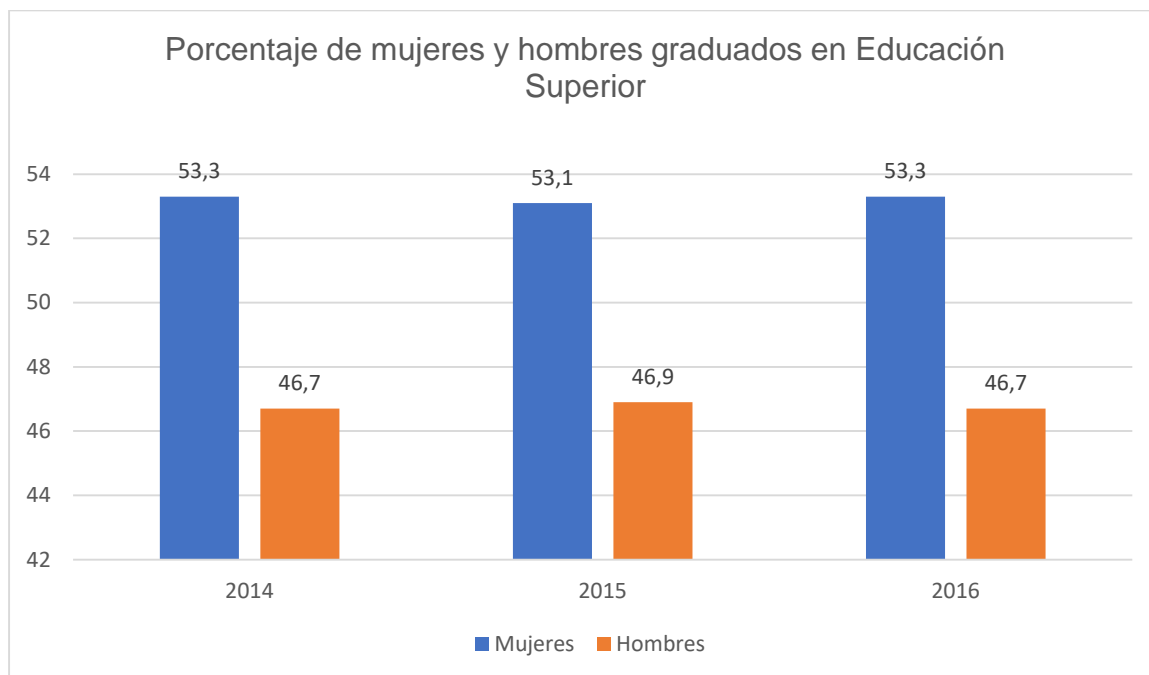
Para realizar este análisis, la búsqueda de datos y estructurar el apartado hemos elegido una serie de ítems, en los que encuadramos el análisis de la situación actual, que son los siguientes:

- Presencia de mujeres según área de conocimiento en la universidad, así como su evolución.
- Mujeres investigadoras en la actualidad distribuidas por sectores y por área de conocimiento.
- Presencia de mujeres en órganos de gobierno de las Universidades.

Presencia de mujeres según área de conocimiento.

La presencia de mujeres en las universidades se ha ido incrementando de forma espectacular con el transcurrir de los años, y más si realizamos una comparación con los datos que hemos visto en el punto de análisis histórico, en los que las mujeres tenían prohibido el acceso a la universidad hasta 1900, de esa prohibición hemos pasado en 118 años a que las estudiantes matriculadas en estudios universitarios representen más de la mitad del alumnado, superando al número de hombres. En España, del total de matriculados el 54,7% fueron mujeres y el 45,3% hombres.

Según los datos extraídos de Eurostat (2010) este aumento se ha producido de forma similar en casi todos los países de la Unión Europea, en 27 de los países miembros el porcentaje de mujeres universitarias es del 55,1% frente al 44,9% que representan los hombres. En la siguiente gráfica podemos apreciar lo expuesto hasta ahora durante los cursos 2014, 2015 y 2016.



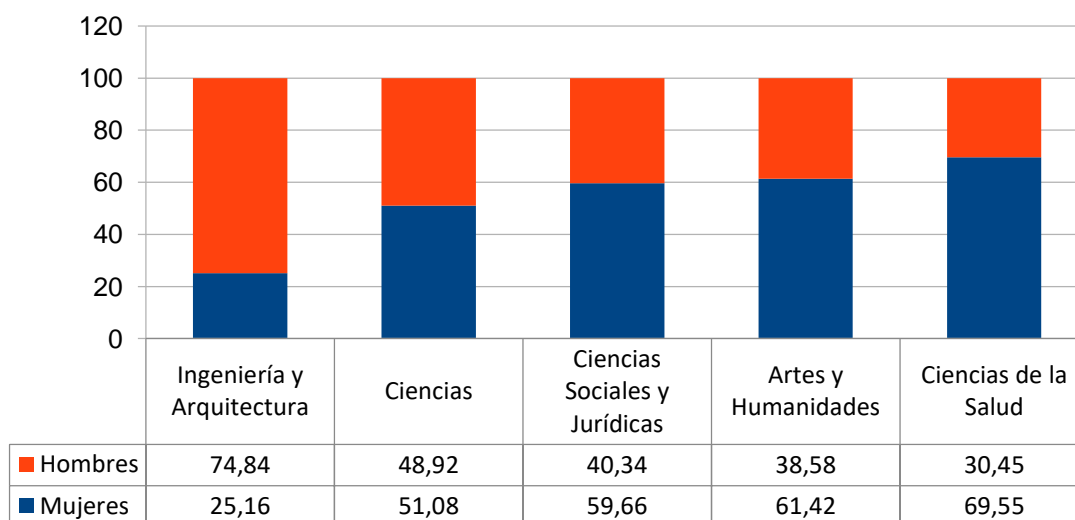
Fuente: elaboración propia con datos sacados de Estadísticas de Educación y Formación CNED-2014.

Según rama de enseñanza, el mayor porcentaje de mujeres matriculadas en el sistema universitario (estudios universitarios de primer y segundo ciclo y de grado) en el curso 2016-17 corresponde a la rama de Ciencias de la Salud (69,5%) que engloba a los estudios de Medicina, Psicología, Enfermería etc.... y el segundo lugar (61,4%) a la rama de Artes y Humanidades.

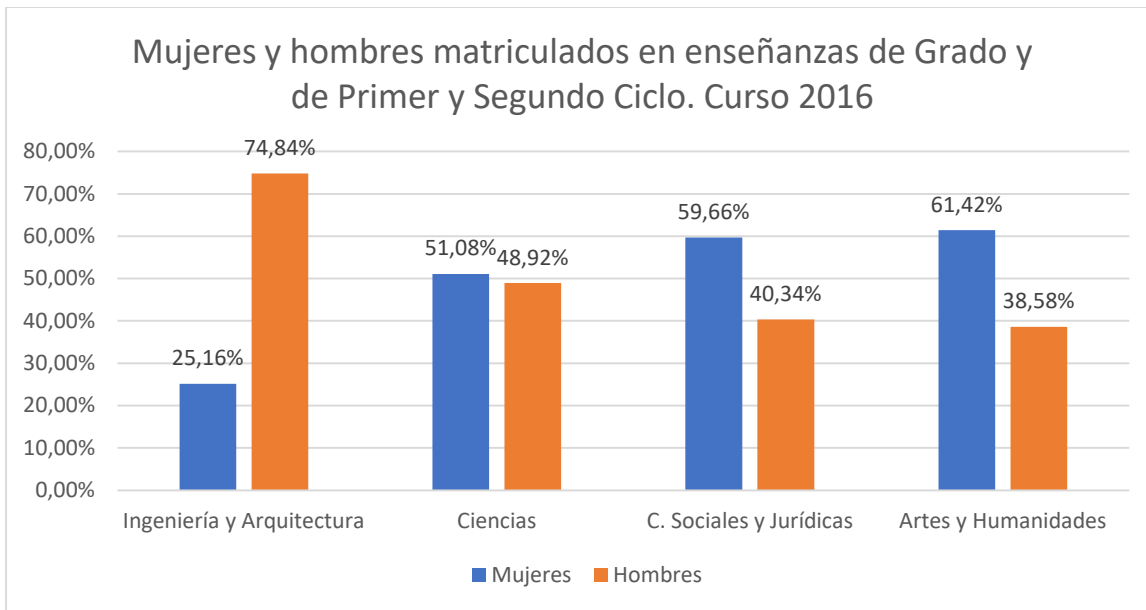
En la actualidad, a pesar del cambio y la evolución, al elegir carrera universitaria aún se producen grandes diferencias basadas en el sexo, hay carreras que son elegidas casi en el mismo porcentaje tanto por hombres como por mujeres como el caso de Matemáticas o Geología, otras elegidas mayoritariamente por los hombres como es

el caso de las carreras técnicas y otras que son elegidas casi exclusivamente por mujeres y que están asociadas al cuidado, la ayuda o la Educación, como son Psicología, Enfermería o Magisterio y esto es debido a los ideales que ha establecido a lo largo de la historia y aún establece el patriarcado. La perspectiva sexista todavía pesa en la elección de los estudios profesionalizadores. Los procesos culturales que se basan en estereotipos son aún predominantes y las mujeres tendemos a elegir carreras relacionadas con el cuidado y la educación, ya que la realidad histórica que tenemos nos hace direccionarnos.

Estudiantes matriculados en enseñanzas de Grado y de Primer y Segundo Ciclo. Curso 2016-2017

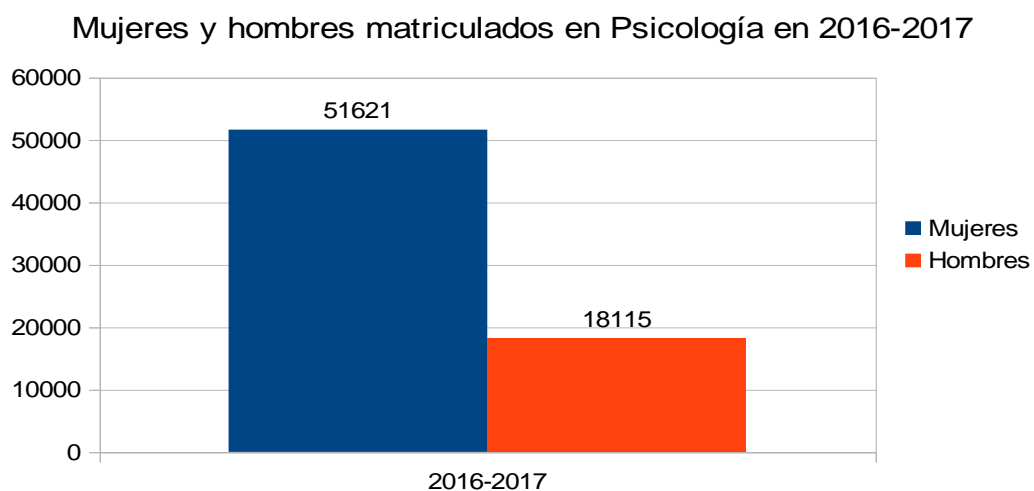


Fuente: elaboración propia con datos extraídos del Ministerio de Educación, Cultura y Deporte. Año 2016-2017.



Fuente: elaboración propia con datos sacados de Estadísticas de Educación y Formación. CNED- 2014.

A continuación, mostramos el número de mujeres y hombres matriculados en la carrera de Psicología en el curso 2016-2017 y que confirma lo expuesto anteriormente de que las mujeres eligen las carreras relacionadas con el cuidado y ayuda a los demás, vemos que el número de mujeres matriculadas es muy superior al de hombres.



Fuente: elaboración propia con datos sacados de Datos y Cifras del Ministerio de Educación, Cultura y Deporte. Año 2016.

Mujeres investigadoras en la actualidad distribuidas por sectores y por área de conocimiento.

Como hemos visto anteriormente, el número de mujeres que se matriculan en la universidad para estudiar carreras de ciencias sociales o humanidades va en aumento y el número de ellas supera al de hombres, pero todavía la asignatura pendiente es que las mujeres constituyan los cargos más altos desde investigador a líderes de proyectos.

Pero, ¿por qué siendo mayoría en las universidades, somos minoría en los altos cargos de investigación?

Existen obstáculos, las niñas han de afrontar las responsabilidades familiares y los prejuicios existentes en la sociedad y a los que tienen que enfrentarse a la hora de elegir su campo de estudio. Uno de los fundamentales es la maternidad ya que la mayoría de mujeres tiene que cumplir tanto en el ámbito laboral como en casa, y eso conlleva doble jornada. Es necesario todavía llevar a cabo políticas de paridad y de conciliación familiar no solo a nivel de la carrera científica sino en todos los ámbitos laborales, ya sea en empresas privadas o públicas.

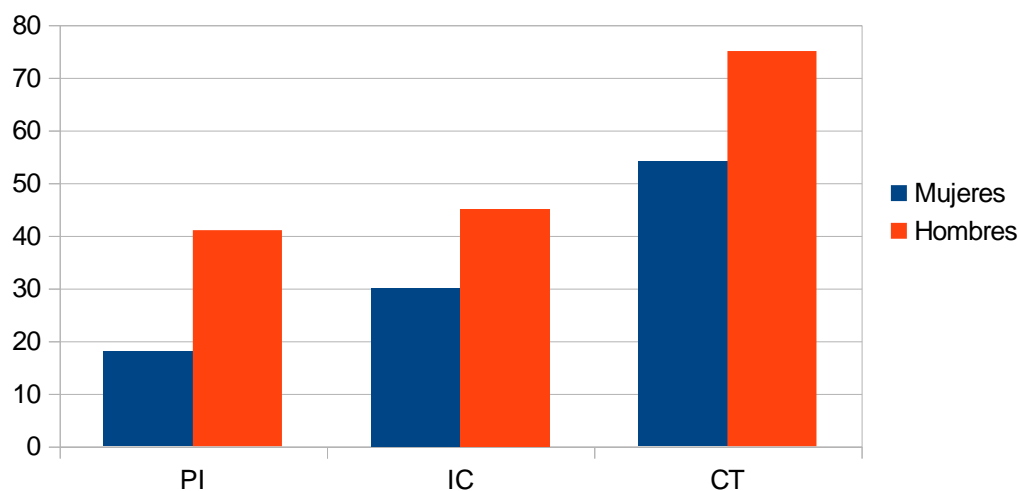
ÁREA DE HUMANIDADES Y CIENCIAS SOCIALES (8901)

ESCALAS	HOMBRES	MUJERES	TOTAL	% MUJERES
PROFESORES DE INVESTIGACIÓN	41	18	59	30,51%
INVESTIGADORES CIENTÍFICOS	45	30	75	40%
CIENTÍFICOS TITULARES	75	54	129	41,86%
TOTAL	161	102	263	38,78%

Fuente: Elaboración propia a partir de los datos del Informe de Mujeres investigadoras 2016.

Mujeres y Ciencia.

Humanidades y Ciencias Sociales



Fuente: Elaboración propia a partir de los datos del Informe de Mujeres investigadoras 2016. Mujeres y Ciencia.

Analizando la presencia de mujeres investigadoras por sectores, la mayor representación femenina en el año 2016 corresponde al sector de Instituciones privadas sin fines de lucro (47,8%) y la menor al sector de empresas (30,6%).



Fuente: Elaboración propia con datos obtenidos del Instituto Nacional de Estadística (INE). Año 2016.

También se muestra una tabla con el Personal Docente Investigador (PDI) en universidades públicas según área de conocimiento y sexo durante el Curso 2014-2015. En investigación en Psicología básica el número de mujeres es menor que el de hombres, en cambio donde si apreciamos que las mujeres investigadoras son un número mayor es en la Psicología Evolutiva y de la Educación, ya que constituyen el 64% seguida de la Psicología Social en la que también destaca el 52% de mujeres, debido posiblemente al hecho que llevamos comentando desde el inicio y es que las mujeres eligen especialidades relacionadas con el cuidado de los demás.

	Mujeres	Hombres	Total	% de mujeres
Psicología Básica	275	305	580	47%
Psicología Evolutiva y de la Educación	740	419	1.159	64%
Psicología Social	361	335	696	52%
Psiquiatría	166	247	413	40%
Química Analítica	385	300	685	56%
Química Física	287	507	794	36%
Química Inorgánica	287	371	658	44%
Química Orgánica	352	461	813	43%
Radiología y Medicina Física	192	296	488	39%
Sanidad Animal	82	114	196	42%
Sociología	515	707	1.222	42%
Tecnología Alimentos	191	155	346	55%
Tecnología Electrónica	151	970	1.121	13%

Fuente: elaboración propia con datos sacados de Datos y Cifras del Ministerio de Educación, Cultura y Deporte. Año 2016.

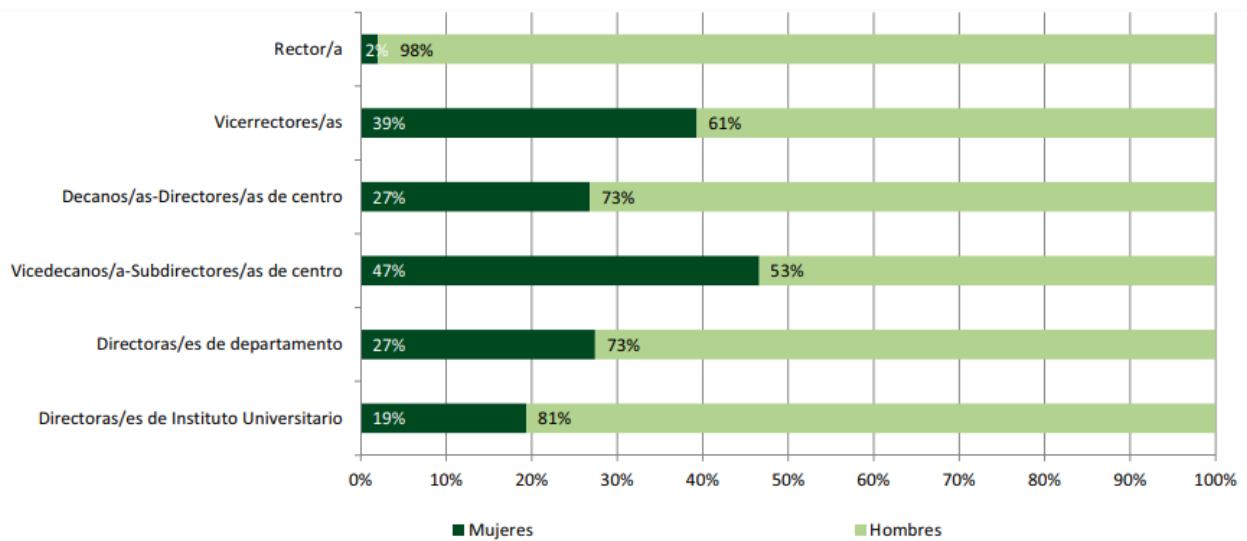
Presencia de mujeres en Órganos de Gobierno de Universidades.

Por último, vamos a analizar la presencia de las mujeres en los Órganos de gobierno de las universidades. Como hemos visto anteriormente, el porcentaje de mujeres docentes e investigadoras va en aumento, sin embargo, la representación femenina en los cargos unipersonales de gobierno de las universidades es escasa. Según datos de las cincuenta universidades españolas solo cuatro de ellas están lideradas por mujeres, constituyendo solamente el 8%.

Podemos comprobar que la presencia de mujeres en las carreras universitarias va en aumento cada año, pero sufre una enorme disminución cuando hablamos de situaciones laborales de mayor responsabilidad. Según datos del Ministerio de Cultura y Deporte de las mujeres docentes e investigadoras solo el 21% de ellas son catedráticas, por lo tanto, solo ese porcentaje podría acceder a rectoras de Universidad.

Además, la representatividad de las mujeres en otros puestos de liderazgo como decanatos y direcciones de departamento tampoco mejora de la situación mencionada anteriormente, ya que la mayor parte de estos puestos son desempeñados por hombres.

Distribución de mujeres y hombres en órganos unipersonales de gobierno de las universidades públicas, según tipo de órgano, 2015



Fuente: Datos extraídos de Científicas en Cifras 2015.

Como podemos ver en la gráfica solo el 2% de los rectores son mujeres y como a medida que avanzamos en las categorías académicas, las diferencias entre hombres y mujeres aumentan siendo la presencia de la mujer bastante inferior a la del hombre. Las cifras se igualan un poco entre hombres y mujeres en el puesto de Vicedecanos/as y Subdirectores/as de un centro, llegando a porcentajes del 47% que es lo que cabría esperar para todos los cargos.

Si analizamos las funciones de estos cargos se puede observar que las responsabilidades de las mujeres se reducen a ámbitos muy concretos como son la admisión, matriculación, becas... o cargos que se dedican a la promoción de la universidad para mayores, cooperación al desarrollo, asociaciones culturales, siguiendo con las funciones atribuidas a los puestos desempeñados por las mujeres de ayuda y cuidado.

Esta baja presencia de la mujer en los puestos de liderazgo se da también en las empresas privadas y en el ámbito político. Este gran desequilibrio se produce aún a pesar de los compromisos en igualdad de género que presumen de adquirir las instituciones desde hace años. Según datos las mujeres están igual o más formadas

que los hombres para asumir y liderar los puestos de responsabilidad y dirección, pero aún no se consideran suficientemente buenas para representar a la institución.

La discriminación de sexo sigue aún presente y seguirá mientras sigamos planteando la igualdad solo a través del aumento de los porcentajes de participación de mujeres en los órganos de gobierno, pero no les demos participación en los puestos de liderazgo. No se trata de aumentar los porcentajes sino de atribuirles puestos de responsabilidad para los que están altamente cualificadas.

En definitiva, como hemos podido constatar en este punto, posiblemente una de las mayores transformaciones que ha experimentado la educación ha sido el acceso de las mujeres a la educación formal. En la actualidad, las mujeres tienen más posibilidades de acceder a la educación, en todos los niveles, que las mujeres pioneras de las generaciones anteriores. Si consideramos solamente su presencia de manera global podríamos decir que se ha producido la igualdad educativa entre hombres y mujeres y que la discriminación sexista es algo del pasado, pero tal y como hemos analizado nos encontramos con una gran cantidad de datos contradictorios que revelan que aún a día de hoy el techo de cristal es una realidad que muchas mujeres sufren.

El techo de cristal se refiere a la existencia de barreras invisibles que se encuentran las mujeres a la hora de abrirse paso en su carrera profesional y poder ir subiendo hacia puestos de mayor responsabilidad. Es un concepto que se relaciona con el número de personas que hay en función del género, el diferente salario que perciben según sean mujeres u hombres y las diferencias que se producen para ir escalando puestos.

Analizar estas barreras invisibles que, en forma de techo de cristal, discriminan a las mujeres, es fundamental, al igual que promover medidas que garanticen la igualdad entre hombres y mujeres y que rechacen cualquier tipo de discriminación por razón de sexo o de cualquier otro tipo (Barberá et al, 2008).

9. PROPUESTA EDUCATIVA PARA EL ALUMNADO

9.1 Justificación.

Esta propuesta didáctica que he realizado está enmarcada dentro del “**Real Decreto 1105/2014**, de 26 de diciembre, por el que se establece el currículo básico de la Educación Secundaria Obligatoria y del Bachillerato”. En Andalucía se concreta en el “**Decreto 111/2016**, de 14 de junio, por el que se establece la ordenación y el currículo de la Educación Secundaria Obligatoria “y en la “**Orden de 14 de julio de 2016**, por la que se desarrolla el currículo correspondiente a la Educación Secundaria Obligatoria”.

Dentro de la asignatura Cambios sociales y género que se oferta a lo largo de toda la etapa de Secundaria, teniendo en cuenta los objetivos, la adquisición de las competencias básicas, contenidos, metodología y criterios de evaluación que establece la normativa, se va a elaborar esta propuesta educativa con la que pretendemos fomentar en el alumnado el conocimiento de la labor de las mujeres psicólogas pioneras y como la psicología y el papel de la mujer ha cambiado.

La propuesta didáctica se enmarca dentro de la celebración del 8 de marzo: día internacional de la Mujer pero que con el alumnado trabajaremos durante esa semana ya que es solo educando a nuestro alumnado en la igualdad como conseguiremos romper los obstáculos y dificultades a los que se enfrentan las mujeres día a día, valorando y potenciando las cualidades positivas vinculadas a ambos sexos y contribuiremos a visibilizar a estas pioneras.

9.2 Objetivos. Relación con los objetivos generales de la etapa y del área.

El Real Decreto 1105/2014 define los objetivos como las capacidades que el alumnado ha de alcanzar como resultado de la planificación de las experiencias de enseñanza y aprendizaje.

La Administración Educativa elabora los objetivos generales de la etapa de Educación Secundaria concretados en el “**Decreto 111/2016** por el que se establece la ordenación y el currículo de la Educación Secundaria Obligatoria en la Comunidad Autónoma de Andalucía”, con esta propuesta educativa trabajaremos los siguientes:

c) *“Valorar y respetar la diferencia de sexos y la igualdad de derechos y oportunidades entre ellos. Rechazar la discriminación de las personas por razón de sexo o por cualquier otra condición o circunstancia personal o social. Rechazar los estereotipos que supongan discriminación entre hombres y mujeres, así como cualquier manifestación de violencia contra la mujer”.*

e) *“Desarrollar destrezas básicas en la utilización de las fuentes de información para, con sentido crítico, adquirir nuevos conocimientos. Adquirir una preparación básica en el campo de las tecnologías, especialmente las de la información y la comunicación”.*

Como objetivos concretos del área en esta propuesta están:

- Realizar un pequeño trabajo de investigación sobre las principales mujeres psicólogas y sus aportaciones a la psicología.
- Valorar las aportaciones de las mujeres a la psicología y apreciar las dificultades a las que se enfrentaron en el desarrollo de su labor profesional.
- Buscar, seleccionar y presentar información sobre las mujeres psicólogas pioneras y destacar los datos relevantes sobre su vida.
- Utilizar las tecnologías de la información y la comunicación en el uso y tratamiento de datos.
- Reconocer las desigualdades en el poder por razón de sexo y género.
- Valorar la importancia de la igualdad real y efectiva entre hombres y mujeres.
- Debatir en clase los resultados obtenidos.

Y dentro de los temas transversales que ha de incluir el currículum vamos a centrarnos en:

d) " El fomento de los valores y las actuaciones necesarias para el impulso de la igualdad real y efectiva entre mujeres y hombres, el reconocimiento de la contribución de ambos sexos al desarrollo de nuestra sociedad y al conocimiento acumulado por la humanidad, el análisis de las causas, situaciones y posibles soluciones a las desigualdades por razón de sexo, el respeto a la orientación y a la identidad sexual, el rechazo de comportamientos, contenidos y actitudes sexistas y de los estereotipos de género, la prevención de la violencia de género y el rechazo a la explotación y abuso sexual".

9.3 Competencias Básicas a desarrollar.

- **Competencia en comunicación lingüística.**

Esta propuesta contribuye a la adquisición de la competencia en comunicación lingüística a través del estudio de los distintos usos del lenguaje en relación con el género y cuáles son los recursos necesarios para llevar a cabo un lenguaje coeducativo. Los lenguajes son sexistas, misóginos y patriarcales en mayor o menor grado ya que son el reflejo de las culturas. Tomar conciencia de este hecho es necesario para reformar e incluir un lenguaje igualitario.

- **Competencia matemática y competencias básicas en ciencia y tecnología.**

La propuesta permite la adquisición de la competencia matemática y competencias básicas en ciencia y tecnología ya que se utilizan principalmente las nuevas tecnologías de la información y comunicación dentro del proceso de enseñanza-aprendizaje, inculcando el hecho de que no se utilicen las tecnologías de la información de manera discriminatoria ni con una concepción claramente masculina. Además, se ha propiciar que no se considere determinados ámbitos científicos y tecnológicos como exclusivos de hombres si no que las mujeres están plenamente capacitadas para escoger y desarrollar

cualquier ámbito. Ello supone motivar al alumnado para que utilice las tecnologías de la información y la comunicación en condiciones de igualdad.

- **Competencia digital.**

Supone adquirir habilidades para buscar, obtener, procesar y comunicar información, utilizando las nuevas tecnologías de la información y la comunicación como herramienta básica en el proceso.

Esta competencia supone además adquirir una serie de conocimientos y habilidades necesarias en la actualidad para ser competente en un entorno que está prácticamente digitalizado.

- **Aprender a aprender.**

Supone iniciarse en el aprendizaje y ser capaz de seguir aprendiendo de forma autónoma, conociendo y controlando los propios procesos de aprendizaje para ajustarlos a los tiempos y a las realidades de igualdad que se espera lograr en la sociedad.

- **Competencias sociales y cívicas.**

Estas competencias se vinculan directamente con nuestra propuesta debido a la transformación personal y social que se pretende llevar a cabo. Es necesario ser tolerante ante las diferencias existentes entre las personas, respetando las creencias de cada uno y la cultura e historia personal de los otros y procura que el alumnado adquiera conciencia de situaciones de injusticia y discriminación y sepa desarrollar destrezas y actitudes que promuevan la igualdad en todos los ámbitos.

- **Sentido de iniciativa y espíritu emprendedor.**

La adquisición de esta competencia es fundamental para desarrollar futuros ciudadanos emprendedores. En este sentido su formación debe incluir conocimientos y destrezas relacionados con el mundo laboral, la educación

financiera, así como el desarrollo de actitudes que conlleven un cambio de mentalidad que favorezca la iniciativa emprendedora en condiciones de igualdad, sin diferencias salariales o laborales por cuestión de sexo.

9.4 Contenidos.

Los contenidos se definen como el conjunto de conocimientos, habilidades, destrezas y actitudes que contribuyen al logro de los objetivos y a la adquisición de las competencias.

Esta área de Cambios Sociales y Género se divide en 5 bloques de los cuales nos centraremos principalmente en los siguientes:

Bloque 1. El sistema sexo-género y la construcción social de las identidades masculina y femenina que incluye contenidos que trabajan conceptos como la diferencia sexo-género, el patriarcado, androcentrismo, feminismo, machismo, sexismo, mitos, estereotipos y prejuicios de sexo-género. Se trabajan también contenidos relacionados con la transmisión de estereotipos y prejuicios sexistas a través de los diferentes agentes de socialización.

Bloque 2. Análisis de la desigualdad y situaciones de discriminación de las mujeres.

Principalmente incluye contenidos a tratar como la situación social actual de desigualdad entre hombres y mujeres y sus posibles causas.

La división sexual del trabajo y el desigual acceso al mundo laboral.

También vamos a analizar la existencia o no de desigualdades en el entorno escolar, tanto del alumnado como del profesorado e instituciones académicas.

Bloque 4. Visibilización de las mujeres.

Los contenidos de este bloque están muy relacionados con los que vamos a trabajar a través de la propuesta didáctica. Los más significativos son las aportaciones de las

mujeres a los distintos campos del saber y de la cultura, la historia del feminismo y cuales han sido los avances en la lucha por la igualdad, los logros y dificultades.

Además de la invisibilización/visibilización de mujeres y hombres en los distintos campos del saber a lo largo de la historia.

En este bloque y a través de la propuesta también vamos a analizar la evolución histórica de las mujeres en la psicología realizando una búsqueda bibliográfica sobre la experiencia profesional y educativa de las principales mujeres psicólogas.

9.5 Estándares de aprendizaje evaluables

Los siguientes estándares de aprendizaje evaluables se aplicarán durante todas las actividades:

- Conoce la biografía de algunas de las mujeres que han realizado aportaciones a la psicología.
- Busca y selecciona información en la red a través de las tecnologías de la información y la comunicación
- Conoce y aplica estrategias de acceso y trabajo en Internet.
- Utiliza otros recursos a su alcance para la búsqueda y selección de la información
- Realiza las actividades relacionadas con el día Internacional de la Mujer con motivación e interés.

9.6 Metodología

La metodología va a ir encaminada a la consecución de los objetivos y a la adquisición de las competencias básicas, para ello llevaremos a cabo los siguientes principios metodológicos:

- Realizar una lluvia de ideas que servirá para partir de las ideas previas sobre la existencia de mujeres psicólogas que tiene el alumnado.

- Potenciar actividades prácticas que permitan al alumnado vivenciar las situaciones que se proponen para el aprendizaje.
- Generar aprendizajes significativos que permitan al alumnado observar y extrapolar lo aprendido a su vida cotidiana.
- Favorecer el trabajo en equipo del alumnado.
- Emplear una metodología basada en el método científico, a través de la formulación de hipótesis y la búsqueda de datos para establecer conclusiones.
- Utilizar las tecnologías de la información y la comunicación para la investigación y obtención de datos de las mujeres psicólogas pioneras.
- Llevar a cabo una metodología activa y participativa en la que el alumnado sea el propio protagonista de su aprendizaje.

9.7 Actividades a realizar

A partir de lo establecido anteriormente, las actividades las vamos a estructurar en torno a tres aspectos principales: la visibilización de las mujeres psicólogas y sus contribuciones a la psicología, la discriminación y las dificultades a las que tuvieron que enfrentarse y su posición actual en este campo y van a estar encuadradas dentro de la celebración en el Centro del Día Internacional de la Mujer que se celebra el 8 de marzo y que trabajaremos a lo largo de una semana en las cuatro aulas de Secundaria.

Como hemos visto durante todo el trabajo muchas han sido las mujeres que han destacado en la psicología, no obstante, en esta propuesta didáctica nos vamos a centrar en que el alumnado conozca algunas de las pioneras, a través de la realización de las siguientes actividades:

Actividad 1:

Seleccionar el cartel del día 8 de marzo con la temática "Mujeres psicólogas" para ello la semana anterior organizaremos un concurso a nivel de centro de elaboración de carteles. Cada clase deberá elaborar su propuesta de cartel en el que aparecerá como

título “Mujeres pioneras en la psicología, ven a conocerlas” y se elegirá la clase ganadora. Ese cartel es el que se exhibirá en el centro.

Actividad 2:

A nivel de clase, realizaremos una lluvia de ideas para ver si nuestro alumnado conoce mujeres que hayan sido pioneras en el campo de la psicología y alguna de sus aportaciones, por ejemplo, si hemos oído hablar de ellas, si nos suenan sus nombres, en qué aspectos pensamos que destacaron, si las hemos visto citadas en algún libro...Con ello pretendemos ver de dónde partimos para el inicio de nuestra propuesta e iniciar el tema despertando la curiosidad de nuestro alumnado. Si el alumnado desconoce la existencia de mujeres destacadas proponemos una serie de preguntas de reflexión del tipo:

- ¿Crees que no hay mujeres psicólogas a lo largo de la historia? ¿Sólo eran hombres los que hicieron aportes a la psicología?
- ¿Por qué crees que no conocemos a mujeres?

Con estas preguntas de reflexión haremos un debate en clase en el que cada alumno/a aportará sus ideas y opiniones sobre el tema.

Actividad 3:

Esta actividad consiste en buscar información sobre mujeres psicólogas y la elaboración de unos paneles informativos que se colgarán en los pasillos del centro. En los paneles debe aparecer: la biografía de la mujer, los países donde llevó a cabo su formación o actividad laboral, sus aportaciones a la psicología y algunas de las dificultades a las que tuvo que enfrentarse durante su carrera profesional, así como una imagen.

Para ello cada clase investigará sobre tres mujeres pioneras a elegir entre las siguientes:

- Ana Freud
- Christine Ladd-Franklin
- Mary Whiton Calkins

- María Montessori
- Mary Ainsworth
- Melanie Klein
- Sabine Spielrein
- Marie Bonaparte
- Mercedes Rodrigo Bellido
- María de Maeztu
- Bärbel Inhelder
- Elizabeth Fry

Una vez hayan buscado toda la información, dividiremos la clase por grupos y se realizará una exposición de las mujeres que nos ha tocado investigar para seleccionar la información más destacada y relevante e incluirla en los paneles.

Actividad 4:

La actividad consiste en realizar un debate sobre la importancia de los aportes de las mujeres a la psicología. Para la realización del debate se dividirá la clase en dos grupos mixtos y con la información encontrada para los paneles, realizarán el debate en clase de una forma justificada. En este debate participan todos los alumnos y alumnas del aula. Además, uno de ellos actuará de moderador, permaneciendo neutral al tema y controlando el tiempo, para dar la palabra a un grupo y al otro y moderando en todas las situaciones que puedan producirse.

Actividad 5:

Lectura en clase de fragmentos del libro *“Fresas Silvestres para Miss Freud”* de Elisabet Riera, en la que se narra la vida de la psicoanalista desde su propio nacimiento, momento en el que su madre decide que ya no va a hacerse cargo de su sexto y último bebé, hasta los últimos días de su existencia. La historia nos traslada al hogar de los Freud, adentrándonos en los pensamientos más profundos de una niña muy distinta al resto de sus hermanos y que descubrirá en el psicoanálisis la razón de su propia existencia.

Actividad 6

Presentación y exposición en la entrada del colegio de los paneles de cada una de las psicólogas trabajadas al resto de clases. Cada clase leerá en voz alta sus paneles y posteriormente se colgarán en los pasillos para que puedan consultarse cuando sea necesario. Esta actividad se realizará durante la celebración del Día Internacional de la Mujer y serán invitadas también al centro las familias.

Actividad 7:

Esta actividad consiste en la lectura del documento “El estado de la cuestión para la mitad femenina de la población mundial. Premiadas con el Nobel”.

Según se desprende del exhaustivo estudio de Ellen Johnson y Elisabeth Rehn, por encargo de la ONU en 2002: El Progreso de las Mujeres en el Mundo: Mujeres, Guerra, Paz, la guerra sobre las mujeres tiene unos impactos específicos; sin embargo, y por lo general, menos del 6 por ciento de los presupuestos de reconstrucción están destinados a cubrir las necesidades de las mujeres y las niñas. Desde 1992, menos del 10 por ciento de quienes han negociado procesos de paz han sido mujeres.

De acuerdo con datos de la agencia ONU Mujer, las féminas representan menos de un 10 por ciento dentro del liderazgo mundial (jefaturas de Estado y gobierno), mientras que en el mundo parlamentario solo uno de cada cinco escaños está ocupado por una mujer. Por ende, esta mitad de la población mundial integra la mayoría de las personas analfabetas del mundo y resulta la más explotada en trabajos precarios, de bajo nivel y de reducida remuneración, además de sufrir las consecuencias del tráfico humano y de los matrimonios forzados, entre otras execrables prácticas. La situación se agrava debido a una tradicional violencia contra las mujeres omnipresente y generalizada.

De las 909 personas galardonadas con los premios Nobel desde 1901 hasta el 2011 en todas las categorías, 44 han ido a manos de mujeres, menos del 5%.

Premiadas con el Nobel de la Paz 2011.

El galardón ha distinguido la labor de tres grandes mujeres: la presidenta de Liberia y primera de África, Ellen Johnson-Sirleaf, que se hizo cargo de un país arruinado por la guerra; la activista de ese mismo país Leymah Gbowee, organizadora de una “huelga de sexo” contra la contienda civil, y la yemení Tawakkul Karman, luchadora por la democracia y una de las protagonistas de la “primavera árabe”. Con ellas, los Nobel atenúan su peso masculino: El de la Paz es el más feminizado con 15 premiadas.

Según destacó la exmandataria chilena Michel Bachelet: “Las mujeres conforman la mitad de la inteligencia mundial y el pleno despliegue de sus potencialidades incrementa las posibilidades de encontrar soluciones reales y duraderas a los desafíos actuales.”

La ONU demandó la eliminación de todas las barreras discriminatorias que afectan a esta mitad de la población mundial y reclamó la adopción de medidas contra la violencia, la pobreza y la falta de acceso a la educación como factores que impiden su incorporación a la política. La existencia de esos obstáculos en pleno siglo XXI quedaron en evidencia recientemente, cuando las autoridades de Arabia Saudita anunciaron que permitirían a las mujeres votar en las elecciones y formar parte del parlamento.

La presidenta liberiana, Ellen Johnson-Sirleaf, la activista liberiana Leymah Gbowee y la activista yemení Tawakkul Karman han obtenido el Premio Nobel de la Paz 2011 por su “lucha no violenta por la seguridad y el derecho de las mujeres a participar plenamente en la construcción de la paz”, según el fallo del Comité Nobel del Parlamento noruego.

“Para mí el premio las representa a ellas, su sufrimiento, sus contribuciones”, dijo la presidenta de Liberia, Ellen Johnson Sirleaf, de 72 años, La primera presidenta africana elegida de forma democrática, recordó que las mujeres de

este continente han soportado “pesadas cargas” en los conflictos políticos, como violaciones o esclavitud sexual.

Su compatriota Gbowee, que contribuyó al fin de la guerra en su país y ha trabajado por aumentar la influencia de las mujeres en África, destacó que es la primera vez que éstas han recibido un reconocimiento de este tipo y que el premio servirá para darles un papel más destacado en la lucha por la paz. “El mundo ya no excluirá a las mujeres de participar en los esfuerzos por lograr la paz, porque las habilidades y las capacidades de las mujeres han sido reconocidas”, dijo.

Muy optimista se mostró también Karman, la más joven en ganar el premio con 32 años y que ha jugado un papel central en la lucha por los derechos de las mujeres y por la democracia y la paz en su país, además de liderar el grupo de Mujeres Periodistas Sin Cadenas. “Se ha acabado el tiempo en que las mujeres eran las víctimas”, afirmó Karman, quien cree que este premio refuerza no sólo a las mujeres africanas y árabes, sino a las de todo el mundo. Karman animó a las mujeres a participar “en crear un mundo con libertad, igualdad y amor”, “sin dictaduras ni corrupción, con paz, democracia y buen gobierno”, un mundo “de paz”

Después de leer el texto en clase en voz alta y reflexionar sobre él, por grupos realizarán las siguientes cuestiones, justificando las respuestas con ejemplificaciones.

1. ¿Consideras que mujeres y hombres gozamos de los mismos derechos en el mundo? Justifica tu respuesta.
2. ¿A qué obstáculos crees que se enfrentan las mujeres, en guerra y paz?
3. ¿Por qué motivos crees que es importante ayudar y visibilizar a las mujeres?
4. ¿Cuáles pueden ser los motivos para que el Premio Nobel de la Paz sea el más feminizado de todos y, sin embargo, solo un 10 % de los negociadores de paz sean mujeres?
5. Escribe algunas acciones que piensas iniciar para contribuir a la lucha por la igualdad de género en tu vida cotidiana.

9.8 Criterios de evaluación.

La evaluación que vamos a utilizar será continua y sumativa ya que tendremos en cuenta la evolución del alumnado desde el principio hasta el final de la propuesta, además se tendrá en cuenta que se adapte a los distintos ritmos de aprendizaje del alumnado.

Los criterios a evaluar y que parten de nuestros objetivos son:

- Realiza un pequeño trabajo de investigación sobre las principales mujeres psicólogas y sus aportaciones a la psicología.
- Valora las aportaciones de las mujeres a la psicología y aprecia las dificultades a las que se enfrentaron en el desarrollo de su labor profesional.
- Busca, selecciona y presenta información sobre las mujeres psicólogas pioneras y destacar los datos relevantes sobre su vida.
- Utiliza las tecnologías de la información y la comunicación en el uso y tratamiento de datos.
- Reconoce las desigualdades en el poder por razón de sexo y género.
- Valora la importancia de la igualdad real y efectiva entre hombres y mujeres.
- Es capaz de debatir en clase los resultados obtenidos y reflexionar sobre ellos.

10. CONCLUSIONES

Para la realización de este trabajo de investigación nos propusimos un objetivo general que ha servido de guía para la realización del proyecto y que principalmente era el de conocer la aportación de las mujeres al campo de la psicología, para ello hemos realizado una búsqueda de autoras pioneras y sus diferentes aportaciones. Derivado de ello podemos concluir que el mayor número de aportaciones de las mujeres ha sido al campo de la psicología de la educación y que estas mujeres han elegido estudios relacionados con la educación, la mayor parte de ellas han sido maestras o pedagogas.

Durante la época en la que desarrollaron su labor nuestras pioneras también hubo un movimiento de formación principalmente en Europa y EEUU, gracias a las becas otorgadas para formarse en el extranjero.

También hemos podido constatar las dificultades a las que tuvieron que enfrentarse para desarrollar su labor y que fundamentalmente fueron la negativa de admisión a muchas universidades, eran expulsadas de laboratorios y sociedades científicas e incluso se les negaban sus títulos aún después de haber demostrado la suficiencia e idoneidad necesarias para obtenerlos.

Durante estos años se produce una clara segregación sexual “horizontal”: la división entre una psicología pura desde dentro de la academia, masculinizada y legitimada y una psicología feminizada, desprestigiada y sin reconocimiento oficial además de por la sociedad en general por los propios compañeros psicólogos más prestigiosos de la época. Por otro lado, muchas de ellas tenían que elegir entre su carrera profesional o su vida personal. A pesar de todas estas dificultades muchas son las mujeres pioneras en este campo y resulta imprescindible llevar a cabo una reescritura de la historia teniendo en cuenta la perspectiva de género para recuperar del olvido a mujeres que, por un motivo u otro han sido excluidas. Hay que analizar la historia y concretamente la historia de la psicología desde el punto de vista de las mujeres.

A través de esta investigación podemos concluir que la no presencia de las mujeres en los manuales, libros de psicología, no se debe a la no existencia de mujeres que realizaran aportaciones, sino que fueron totalmente invisibilizadas, quedaron en el olvido.

También hemos realizado un estudio comparativo entre la situación vivida por las mujeres pioneras en el siglo XIX y la situación actual de la mujer en el campo de la psicología y en general en todos los ámbitos de nuestra sociedad.

En la actualidad, en el ámbito de la psicología, las mujeres desempeñan un papel similar al de los hombres, prueba de ello es el gran número de mujeres que se gradúan en Psicología y que trabajan en psicología, así como las que ejercen la docencia y la

investigación en las universidades, por eso resulta tremendamente discriminatorio la ausencia de modelos de mujeres psicólogas que sean el referente donde las alumnas puedan identificarse. Además, podemos decir que conforme vamos subiendo de categoría profesional las diferencias entre hombres y mujeres aumentan siendo la presencia de la mujer bastante inferior a la del hombre y que aún queda mucho por hacer en materia de igualdad.

Es fundamental llevar a cabo propuestas educativas como la realizada en este trabajo para concienciar al alumnado de la importancia de considerar a las mujeres con las mismas capacidades que los hombres para realizar cualquier labor, trabajar la igualdad de género desde la escuela puede ayudar a eliminar los estereotipos relacionados con el género y, por consiguiente, a prevenir situaciones de discriminación sexista en el futuro, así como empoderar a las mujeres, lograr que aprovechen todo el potencial que llevan dentro y en definitiva cambiar la historia.

Las limitaciones presentadas en este trabajo han sido principalmente la falta de espacio para poder realizar una investigación mucho más amplia y atendiendo a otros factores de estudio, es por ello que este podría ser el punto de partida para futuras investigaciones. Además de las líneas seguidas podrían englobarse las aportaciones de las mujeres a la psicología en función de las zonas geográficas en las que han realizado su labor, así como un estudio del contexto histórico en el que se desarrollaron como fue el exilio o la emigración a otros lugares donde ampliaron su formación. También podría llevarse a cabo un análisis en relación a la propia autoría de sus obras o si fundamentalmente son co-autoras y de los discípulos que tuvieron a lo largo de su carrera profesional.

Finalmente me gustaría acabar con una frase que Anna Freud afirmó en una ocasión: *“Siempre busqué fortaleza y confianza fuera de mí, pero viene desde adentro. Está ahí todo el tiempo”*, esa fortaleza es la que ha de resurgir en las mujeres y por la que tenemos que luchar.

11. BIBLIOGRAFÍA UTILIZADA

- AMORÓS, Celia. (1985): *"Igualdad e identidad"*, en VALCÁRCEL, A. (comp.): *"El concepto de igualdad"*, Editorial Pablo Iglesias, pp. 29-48, Madrid.
- BARBERÁ, Ester. & CALA, M. Jesús. (2008). *"Desarrollo histórico en la investigación psicológica del enfoque de género"*. *Revista de Historia de la Psicología*, 29(3/4), 25-33.
- BOSCH FIOL, Esperanza., & FERRER PÉREZ, Victoria A. (2003). *"Mujeres en los primeros laboratorios de psicología: venciendo las dificultades"*. *Revista de Historia de la Psicología*, 25(3/4), 695-702.
- CAMPOS, Patricia; ARRIETA, Natalie; SALAS, Maylin; MATA, Luis. & ABARCA, Carlos. (2004). *"Las Mujeres ignoradas de la psicología"*. *Medicina Legal de Costa Rica*, 21(2).
- CARPINTERO, Helio. (1996): *"La psicología en España. Notas históricas sobre su desarrollo científico y profesional"*, en SÁIZ, Milagros. y SÁIZ, Dolors. (coords.): *"Personajes para una historia de la psicología en España"*, Madrid, Pirámide, pp. 27-43.
- CARPINTERO, Helio. (2012): *"Fernanda Monasterio, una voz española en la Sociedad Interamericana de Psicología (SIP)"*. *Revista Interamericana de Psicología / Interamerican Journal of Psychology*, vol. 46, núm. 1, pp. 43-50
- CARPINTERO, Helio. y GUERRERO, Fania. (2007). *"La Junta para la Ampliación de Estudios y el Desarrollo de la Psicología Española"*. *Revista de Historia de la Medicina y de la Ciencia*, 2007, vol. LIX, nº 2, julio-diciembre, págs. 181-212.
- CARILLO, Sonia. (1999): *"Mary Salter Ainsworth" (1913-1999)*. *Revista Latinoamericana de Psicología*, 31.
- CONSEJO SUPERIOR DE INVESTIGACIÓN CIENTÍFICA. *"Informe Mujeres Investigadoras CSIC 2016"*. <http://www.csic.es/informes-cmyc#>
- DE BEAUVOIR, Simone. (1949). *"El Segundo Sexo"*. *Femismos*. Cátedra. Buenos Aires.
- DURÁN, M. Ángeles. (1982), *"Liberación y utopía"*, Madrid, Akal, 230 págs.

- ESCRIBANO LÓPEZ, Purificación. (2010). "Mujeres en, por y para la ciencia. Dossiers Feministes, 14, 151-174.
- FADIMAN, James. y FRAGER, Robert. (2002). "Personalidad y crecimiento personal, 6ª edición". Paño.
- FURUMOTO, Laurel., y SCARBOROUGH, Elizabeth. (1986). "Colocando a las mujeres en la historia de la psicología: Las primeras psicólogas estadounidenses". *Psicólogo estadounidense*, 41 (1), 35-42.
- GARCÍA COLMENARES, Carmen. (2006). "Letta Hollingworth, una voz herética en psicología". *Athenea Digital* (9).
- GARCÍA COLMENARES, Carmen. (octubre de 2008). "Las primeras psicólogas españolas becadas por la Junta de Ampliación de Estudios e Investigaciones Científicas". *Revista de Historia de la Psicología*, 29(3/4), 69-76.
- GARCÍA COLMENARES, Carmen. (2005). "Autoridad Femenina y Reconstrucción Biográfica: el caso de las primeras psicólogas españolas". Artículo universidad de Valladolid.
- GARCÍA COLMENARES, Carmen. (2011). "Las primeras psicólogas españolas. Itinerarios vitales y profesionales". Granada: Editorial Universidad de Granada.
- GARCÍA DAUDER, Silvia. (2005): "Psicología y feminismo. Historia olvidada de mujeres pioneras en psicología". Madrid, Narcea.
- GARCÍA DAUDER, Silvia. (2010). "El olvido de las mujeres pioneras en la Historia de la Psicología". *Revista de Historia de la Psicología*, 31(4), 9-22.
- GIMÉNEZ SEGURA, M. Carmen. (octubre de 2008). "Elizabeth Fry (1780-1845) y Dorothea Dix (1802-1887): dos pioneras del tratamiento de la moral". *Revista de Historia de la Psicología*, 29(3/4), 85-91.
- GIMÉNEZ SEGURA, M. Carmen. (2007). "Las mujeres en la Historia de la Psicología". *Revista de Historia de la Psicología*, 28(2/3), 281-290.
- HERRERO, Fania. (2003). "Mercedes Rodrigo (1891-1982), la primera psicóloga española". *Revista de Psicología General y Aplicada*, 56(2), 139-148.
- INSTITUTO NACIONAL DE ESTADÍSTICA. CNED-2014 <https://www.ine.es/jaxiT3/Tabla.htm?t=14820>

- JAHODA, Gustav. (2013). *“Reflexiones críticas sobre algunas definiciones recientes de “Cultura”*. *Cultura y Psicología*, 18, 289-303.
- LEAHEY, Tomas. H. (2009). *“Historia de la Psicología”* (Sexta Edición ed.). (J. L. Posadas, Ed.) Pearson Prentice Hall.
- LEÓN ESPINOZA, Diana. (2013). *“Luchando contra la historia: las mujeres en la Psicología”*. *Rev. electrónica de estudiantes Esc. de psicología, Univ. de Costa Rica*. 8(1): 43-60, 2013.
- MINISTERIO DE EDUCACIÓN, CULTURA Y DEPORTE (2016). *“Datos y Cifras del Sistema Universitario Español”*. Madrid. <https://www.mecd.gob.es/servicios-al-ciudadano-mecd/estadisticas/educacion/universitaria/datos-cifras.html>
- MINISTERIO DE EDUCACIÓN, CULTURA Y DEPORTE (2016). *“Estadística de Estudiantes Universitarios”*. Madrid. <https://www.educacion.gob.es/educabase/menu.do?type=pcaxis&path=/Universitaria/Alumnado/Estadistica/2015-2016/1GradoCiclo/CapituloIII/Publicas&file=pcaxis>
- MINISTERIO DE ECONOMÍA, INDUSTRIA Y COMPETITIVIDAD (2016). *“Científicas en Cifras 2015”*. Madrid. http://www.ciencia.gob.es/stfls/MICINN/Ministerio/FICHEROS/Informe_Cientificas_en_Cifras_2015_con_Anexo.pdf
- MOLERO PITADO, Antonio. y POZO ANDRÉS, M. del Mar. (1989): *“Un precedente histórico en la formación universitaria del profesorado español. Escuela de Estudios Superiores de Magisterio (1909-1932)*. Alcalá de Henares. Universidad de Alcalá.
- PASTOR, J.Carlos; CIVERA, Cristina. y Tortosa, Francisco. (1998). *“Historia de la Psicología: Investigación y didáctica”*. Tirant lo Blanc: Valencia.
- PASTOR, J. Carlos; CIVERA, Cristina. & TORTOSA, Francisco. (2000). *“La mujer en la escuela berlinesa de psicología de la Gestalt: ¿Espacio cedido o conquistado? Wera Mahler (1899-1991): una psicóloga alemana y un ejemplo de tesón ante la adversidad”*. *Revista de Historia de la Psicología*, 21(2/3), 597-612.
- PERROT, Michelle. (1997): *“Mujeres en la ciudad”*. Santiago de Chile, Andrés Bello.

- SÁIZ, Milagros. & SÁIZ, Dolors. (2005). *“La estancia de María Montessori en Barcelona: la influencia de su método en la psicopedagogía catalana”*. *Revista de Historia de la Psicología*, 26(2/3), 200-212.
- SOS PEÑA, M. Rosa. (2014). *“Psicología y género. Materiales del Máster en Investigación Aplicada en Estudios Feministas, de Género y Ciudadanía”*. Universidad Jaume I de Castellón.
- VALLEJO ORELLANA, Reyes. & SÁNCHEZ-BARRANCO RUIZ, Antonio. (2003). *“El trío psicoanalítico francés: Eugénie Sokolnicka, Sophie Morgenstern y Marie Bonaparte”*. Historia.
- VÁZQUEZ RAMIL, Raquel. (2012). *“Mujeres y educación en la España contemporánea. La Institución Libre de Enseñanza y la Residencia de Señoritas de Madrid”*. Madrid: Akal.
- WINKLER MÜLLER, M. Inés & MAGAÑA FRADE, Irene. y WOLFF REYES, Ximena. (2004). *“Otra Historia de la Psicología: Una Tríada de Mujeres”*. *Revista Interamericana de Psicología*. Vol. 38, Núm. 1.

12. ANEXOS.

Tabla 1: aportaciones al campo de la psicología de la educación.

Rama de la psicología	Pionera	Lugares	Campo de trabajo	Aportaciones
Psicología de la educación	María de Maeztu (1881 – 1948)	España, Europa y América.	Profesora de pedagogía e investigadora	Nuevos estilos de enseñanza para el profesorado.
	María Montessori (1870 – 1952)	Italia, España	Pedagoga y educadora.	Aprendizaje basado en el juego. Método Montessori.
	María Luisa Navarro (1885 – 1948)	España, Europa y Latinoamérica.	Magisterio. Profesora e investigadora.	Dificultades en el lenguaje y el aprendizaje de la lectura
	Regina Lago (1887 – 1966)	España, Europa y México.	Profesora, investigadora.	Pruebas mentales de medición de inteligencia infantil. Interpretación de dibujos infantiles. Difusora de las ideas piagetianas en España.
	Mercedes Rodrigo Bellido (1891 – 1982)	España, Europa.	Profesora de educación especial, psicóloga escolar y clínica.	Animismo infantil, baremación de pruebas psicotécnicas y aportaciones sobre inteligencia y psicología en la edad escolar.
	Dolores González Blanco (1892-?)	España, Francia, Bélgica y Suiza.	Profesora de Filosofía y psicología.	Estudios con niños con dificultades, formación psicológica a estudiantes de Magisterio.
	Concepción Sainz de Otero (1851-1930)	España, Inglaterra.	Profesora de Psicología y Pedagogía.	Pedagogía con niños de infantil, implantación de la escuela mixta y coeducación.
	Francisca Bohigas Gavilanes (1893-)	España y Suiza.	Inspectora de Escuelas Primarias. Profesora de psicología y pedagogía. filosofía	Estudios sobre psicología infantil y los sentimientos en el desenvolvimiento del niño.
	Miguelina Nazario (1915 – 1989)	EEUU, Puerto Rico.	Psicología escolar. Profesora e investigadora.	Desarrollo de pruebas de inteligencia para niños como el WISC y Stanford Binet.

Tabla 2: aportaciones al campo de la psicología clínica y psicoterapia.

Rama de la Psicología	Pionera	Lugares	Campo de trabajo	Aportación
Psicología Clínica y psicoterapia.	Sabina Spielrein (1885 – 1942)	Rusia y Europa	Psicoanalista y psiquiatra.	Esquizofrenia y teorías sobre el impulso de autodestrucción.
	Bärbel Inhelder (1913 – 1997)	Suiza	Profesora de psicología clínica	Invencción de la entrevista clínica y diagnóstico del razonamiento en los retrasos mentales.
	Wera Mahler (1899 – 1991)	Alemania, Israel	Psicoterapeuta, orientadora escolar, profesora y perteneció a la Psicología de la Gestalt.	Autora de los primeros libros de psicología en hebreo y se encargó de elaborar las bases de las clases de psicología en la educación secundaria
	Karen Horney (1885 – 1952)	EEUU	Profesora y psicóloga clínica.	Confrontó las ideas de innatismo de Freud, por influencia de lo social. Y elaboración de teoría propias sobre el origen de ciertas neurosis.
	Laura Posner (1905-1990)	Alemania y Sudáfrica.	Psicoterapeuta,	Creadora de la Gestalt Therapy en la Escuela de psicología de la Gestalt.
	Hermine Von Hug-Hellmuth (1871-1924)	Austria.	Psicoanálisis infantil.	Aplicar por primera vez la técnica lúdica en el análisis con niños.
	Margarethe Hilferding-Hönigsberg (1871-1942)	Austria.	Medicina y Psicoanálisis.	Elaboración de teorías psicoanalíticas basadas en la relación madre-hijo. La maternidad y el aborto.
	Hanna Segal (1918 – 2011)	Polonia	Medicina y psicoanálisis.	Tratamiento psicoanalítico de pacientes psicóticos.

Tabla 3: aportaciones al campo de la psicología de las organizaciones y el trabajo.

Rama de la Psicología	Pionera	Lugares	Campo de trabajo	Aportación
Psicología de las Organizaciones y el Trabajo.	Mary Parker Follet (1868-1933)	EEUU	Filosofía, Ciencias Políticas, Psicología social y Administración.	La teoría organizacional y el comportamiento organizacional, “Madre de la Gestión Moderna”
	Mercedes Rodrigo Bellido (1891 – 1982)	España, Colombia.	Orientación profesional y organización del trabajo.	Instituto de Psicotecnia
	Franziska Baumgarten-Tramer (1889-1970)	Suiza.	Profesora y psicóloga industrial.	Autora de uno de los primeros trabajos experimentales en el campo de la caracterología y elaboración de pruebas que relacionan la personalidad con los oficios a desempeñar.

Tabla 4: aportaciones al campo de la psicología del desarrollo.

Rama de la Psicología	Pionera	Lugares	Campo de trabajo	Aportación
Psicología del desarrollo.	Mary Salter Ainsworth (1913-1999)	Europa y Uganda	Profesora de psicología del desarrollo.	Teoría del apego y sus categorías, nueva metodología clínica llamada “ la situación del extraño” que determina los estilos de apego.
	Anna Freud (1895 – 1982)	Europa	Psicoanálisis	Teorías de psicoanálisis infantil, teoría de como el ego elimina la ansiedad y estrés.
	Melanie Klein (1882 – 1960)	Europa	Psicoanálisis	Teoría del juego como uso terapéutico y cuestionamiento del complejo de Edipo.
	Sandra Wood Scarr (1936)	EEUU	Psicología del desarrollo	Tratamiento de salud mental con grupos étnicos minoritarios y de bajo nivel socioeconómico, teorías sobre las diferencias presentes en cuanto a razas y etnias.
	Joan Mowat Erikson (1902-1997)	EEUU y Europa.	Trabajo Social, Arte.	creadora de las ocho etapas del desarrollo psicosocial.
	Eugénie Sokolnicka (1884 – 1934)	Polonia, Francia, Europa	Psicoanálisis infantil.	Técnica de asociaciones libres para el complejo de Edipo y la angustia de la castración.
	Sophie Morgenstern (1875 – 1940)	Polonia, Francia, Europa	Medicina y Psicoanálisis.	Análisis de niños dentro de la neuropsiquiatría y como el uso del juego, modelado y sueños pueden influir en su educación.
	Matilde Huici (1890 – 1965)	España, EEUU. Francia, Chile.	Profesora e Inspectora Pedagógica de Reformatorios.	Pionera de la Psicología correccional infantil y modelos educativos para menores delincuentes.
	Fernanda Monasterio (1920 – 2006)	España. Bolivia, Argentina	Docente, psiquiatra y psicóloga clínica.	Creación de la Universidad de Psicología de Argentina, Psicología Clínica.

Tabla 5: aportaciones al campo de la psicología de la personalidad.

Rama de la Psicología	Pionera	Lugares	Campo de trabajo	Aportación
Psicología de la Personalidad	Jean Baker Miller (1927 – 2006)	EEUU	Medicina, docente y psicoanálisis.	La teoría relacional-cultural y análisis de los estereotipos de género y los prejuicios culturales existentes.
	Carol Gilligan (1936 – actualidad)	EEUU	Profesora.	Pionera en investigación sobre el desarrollo moral de las niñas y mujeres y teoría de la ética del cuidado.

Tabla 6: aportaciones al campo de la psicología de la sexualidad.

Rama de la Psicología	Pionera	Lugares	Campo de trabajo	Aportación
Psicología de la sexualidad.	Helen Deutsch (1884-1982)	Austria	Medicina, psicología femenina.	Psicoanálisis de las funciones sexuales de las mujeres.
	Marie Bonaparte (1882 – 1962)	Suiza, Francia.	Sexualidad femenina y psicoanálisis.	Teorías sobre la sexualidad femenina y la bisexualidad.
	Charlotte Wolff (1897 – 1986)	Alemania, Francia y Reino Unido.	Terapeuta de planificación familiar.	Pionera en estudios sobre el lesbianismo.
	Lou-Andreas Salomé (1861-1937)	Europa.	Psicoanálisis	Estudios sobre el narcisismo y la sexualidad femenina.
	Helen S. Kaplan (1929-1995)	Austria y EEUU.	Medicina y terapeuta sexual.	Elaboración de las tres fases del deseo y estudios sobre disfunciones sexuales.

Tabla 7: aportaciones a la psicología social.

Rama de la Psicología	Pionera	Lugares	Campo de trabajo	Aportación
Psicología Social	Elizabeth Fry (1780 – 1845)	Inglaterra	Psicología penitenciaria.	Elaboración de informes sobre la situación de las presas en las cárceles e implantación de reformas legislativas en las prisiones.
	Dorothea Dix (1802 – 1887)	EEUU	Docente y psicología penitenciaria.	Libros y tratados de Educación Infantil y alfabetización de mujeres en las prisiones. Elaboración de un informe con el que se consiguió la excarcelación y hospitalización de enfermos psiquiátricos. Reformas legislativas en las prisiones.

Tabla 8: aportaciones a la psicología básica y experimental.

Rama de la Psicología	Pionera	Lugares	Campo de trabajo	Aportación
Psicología básica y experimental.	Mary Whiton Calkins (1863 – 1930)	EEUU	Profesora e investigadora.	La asociación de ideas a través de la técnica de los pares asociados para la memoria y psicología del “self”. Primera mujer presidenta de la APA.
	Anna Letta Hollingworth (1886 - ?)	EEUU	Profesora e investigadora.	Estudios sobre las posibles diferencias entre mujeres y hombres, demostrando que las diferencias intelectuales son prácticamente inexistentes. Estudios sobre superdotación.
	Christine Ladd-Franklin (1847 – 1930)	EEUU, Europa.	Profesora e investigadora.	Elaboración de la teoría de la visión del color y sus etapas y álgebra de la lógica.
	Margaret Floy Washburn (1871 – 1939)	EEUU	Profesora e investigadora.	Influencia de las imágenes visuales en los juicios de distancia táctil y de dirección y el estudio de la conciencia y los procesos mentales en animales y posteriormente en humanos, afirmando la existencia de procesos conscientes, como la atención y el aprendizaje.
	Helen Thompson Woolley (1874 – 1947)	EEUU.	Investigadora.	Estudios sobre las diferencias de género.

