

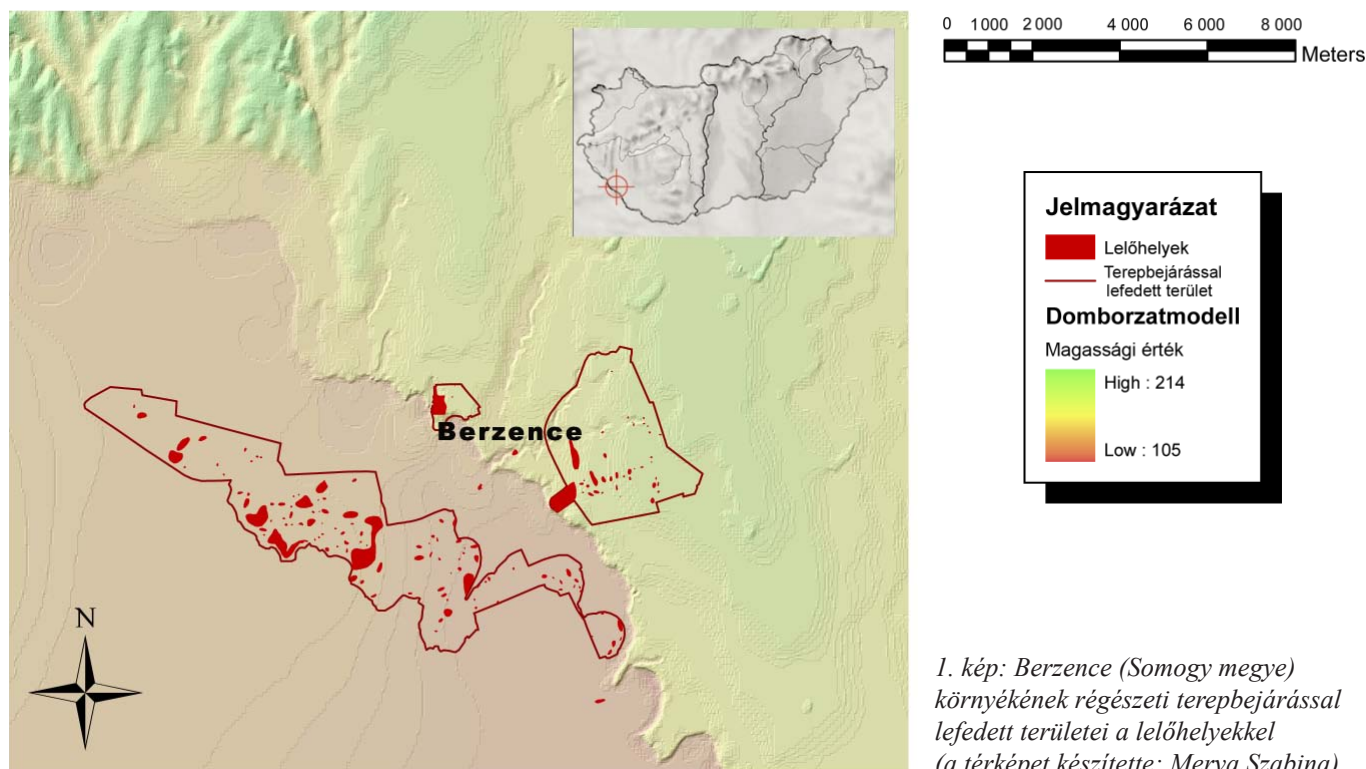
TŰZ, VÍZ, FÖLD: KOMPLEX TÁJHASZNÁLAT RÉGÉSZETI ÉS TÖRTÉNETI NYOMAI A DRÁVA-VÖLGYBEN

ZATYKÓ CSILLA

A Közép-Dráva völgy Berzence vidékére eső szakaszának régészeti, történeti, geomorfológiai és régészeti geológiai módszerekkel végzett kutatása kettős céllal indult. Egyfelől azt vizsgálja, hogy a középkori ember települési, gazdálkodási stratégiái hogyan alkalmazkodtak az őt körülvevő táj adta lehetőségekhez és kihívásokhoz, másfelől arra keresi a választ, hogy a hazai kutatásban rendelkezésre álló történeti, régészeti és természettudományos források és módszerek milyen módon járulhatnak hozzá a történeti korok tájhasználatának árnyaltabb megismeréséhez. Az egykori berzencei uradalom két kistáj határán fekvő területe a földrajzi viszonyok változatossága, a kiváló forrásadottságok és a modernkori beépítésektől megkímélt volta miatt jó lehetőséget kínál a településszerkezet, a gazdálkodás sajátosságai és a tájhasználat összehasonlító vizsgálatára.

A Somogy megyei Berzencén és környékén végzett vizsgálatok egyik fő célja, hogy összetett táji környezetben térképezze fel a középkori tájhasználat történeti és régészeti adatokban fellelhető nyomait. Mivel a kutatási terület két tájegység határára esik, így két, markánsan eltérő földrajzi környezet tájhasználati, gazdálkodási és településszerkezeti mintáinak összehasonlítására nyújt lehetőséget. A mintaterület északi részét, amely a Belső-Somogyi dombvidék futóhomokkal fedett területe, 8–10 méter magasságú magaspart választja el a déli, a Dráva-völgy ártéri síkságára eső részekről (1. kép).

A kutatás négy tudományterület eredményeire támaszkodik: 1) a környéket kivételes részletességgel leíró, 14. századi birtokmegosztó oklevelek elemzésére; 2) a régészeti terepbejárások során rögzített lelőhelyek adataira; 3) a geomorfológiai felmérésre; 4) valamint két régészeti geológiai mintavétel elemzésé-





2. kép: Berzence (Somogy megye) környékének középkori lelőhelyei (a térképet készítette: Merva Szabina)

re.¹ Jelen írásban a történeti, régészeti és geomorfológiai vizsgálatok eddigi eredményeit és ezek integrálásának lehetőségeit mutatjuk be.

Az írott forrásokban 1230-tól tudjuk nyomon követni Berzence, majd vára és az uradalom történetét. A dokumentumok közül a legbeszédesebb két, 1377-ben kiadott birtokmegosztó oklevél.² Az egyik a Berzencéhez tartozó földeket, tehát a magaspartra eső területet osztja el az új birtokosok, Pécz nembeli Lóránt és testvérei között, a másik dokumentum a déli, ártéri területen fekvő, mára elpusztult települések egyes területeinek felosztását tartalmazza. Az északi, dombvidéki részekben jellemzően szántódarabokról esik szó az oklevélben. A falutól délre eső, ártéri területen a forrás a földdarabok és rétek mellett legalább húsz halastavat, halászhelyet is említ. A vízjárta terület tájhasználatára szempontjából jellemző tavakat, halászhelyeket az oklevél rendszerint halastóként (latinul *piscina*) említi, de gyakran előfordul a „strug” és a „geregye” elnevezés is; mindkettő lassú folyású, sekély vizek rekesztőhalászatához kapcsolható kifejezés.³ A dokumentum leírása alapján egy szórt, apró településekkel viszonylag sűrűn betelepült terület képe rajzolódik ki, ahol a halászhelyek mellett szinte mindig réteket, kaszálókat említ az oklevél, gabonatermesztésre utaló szántókat alig.

A 2940 hektárnyi területen végzett szisztematikus régészeti terepbejárás eredményeként összesen 152 lelőhely vált ismertté. A viszonylag nagyszámú (118) középkori leletanyagot (is) tartalmazó lelőhely alapján Berzence környéke a középkor folyamán sűrűn lakott vidék volt, még akkor is, ha ezek a telepek természetesen nem mind egyidőben léteztek (2. kép). A középkori lelőhelyeket feltüntető lelőhelytérkép északi (magasparti) és déli (ártéri) területeit összehasonlítva szembeszökő, hogy amíg az ártéri, egykori meanderekkel, morotvakkal behálózott területeken a négy nagyobb, faluszerű település közé beékelődve sok, apró és kis intenzitású lelőhely – feltehetően ideiglenes telep – található, addig az északi, magasparti, dombos területen az egykori falvak között nagyobb lelőhelymentes részek húzódnak. A déli területek nagyobb települései az egykor a Drávából kiágazó Zsdála-patak partján⁴ sorakoznak, egymástól 2–3 kilométerre. A köztük található kisebb lelőhelyek elhelyezkedésére jellemző, hogy az ártéri terület kissé magasabban (118–120 méteren) fekvő, nyugati részén egyenletesebb szórást mutatnak. Ezzel szemben a keleti, mélyebb fekvésű (115–117 m), így vízenyősebb részekben rendszerint az egykori meanderek, morotvák mentén fel-fűzve sorakoznak (3. kép). Az írott források adatainak (és a régészeti geológiai mintavételek eredményeinek) ismeretében úgy tűnik, a két terület településszerkezetében látható eltérések oka az eltérő gazdálkodási

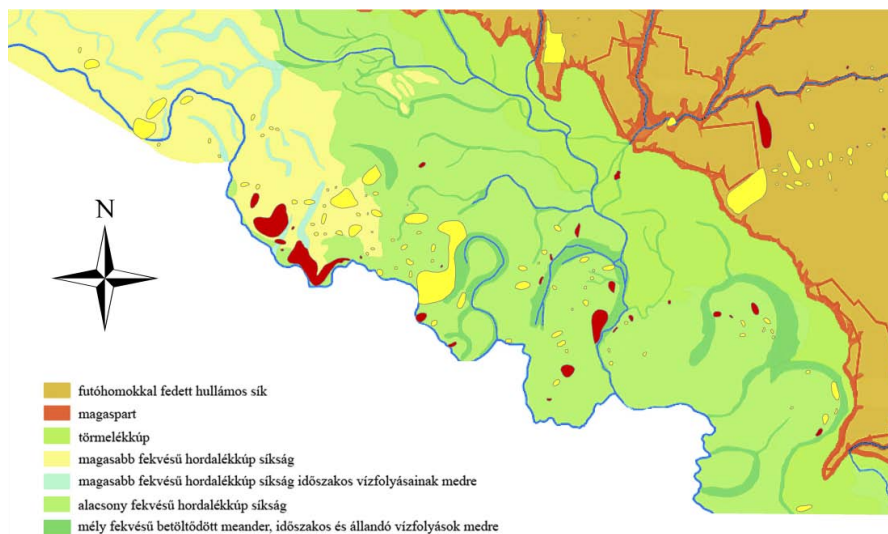
¹ Településrégészeti és környezettörténeti kutatások a Dél-Dunántúlon (14–17. század). A projekt az Oszágos Tudományos Kutatási Alapprogramok támogatásával folyik (OTKA, K 72231).

² DL 6418, DL 6419. Regesztaként kiadva: Borsai Iván: A Somogyi Konvent oklevelei az Országos Levéltárban (Forrásközlés) (Ötödik közlemény) 1371–1380 (The Records of the Somogy County Convent in the National Archives /Source Publication/ /Fifth Publication/ 1371–1380). *Somogy megye múltjából* 30 (1999), 7–54.

³ Belényesi Márta: A halászat a XIV. században (Fishing in the 14th century). *Ethnographia* 64 (1953), 1–4, 148–165.; Szilágyi Miklós: Halászat (Fishing). In: *Magyar Néprajz II.*, szerk. Paládi-Kovács Attila (Budapest: Akadémiai Kiadó, 2001), 104–146.

⁴ A terület középkori vízrajzára vonatkozóan: Viczián, István – Zatykó, Csilla: Geomorphology and Environmental History in the Drava Valley, near Berzence. *Hungarian Geographical Bulletin* 60 (2011)/4, 357–377.

Zatykó Csilla • Tűz, víz, föld: komplex tájhasználat régészeti és történeti nyomai a Dráva-völgyben



0 500 1 000 2 000 3 000 4 000
Meters

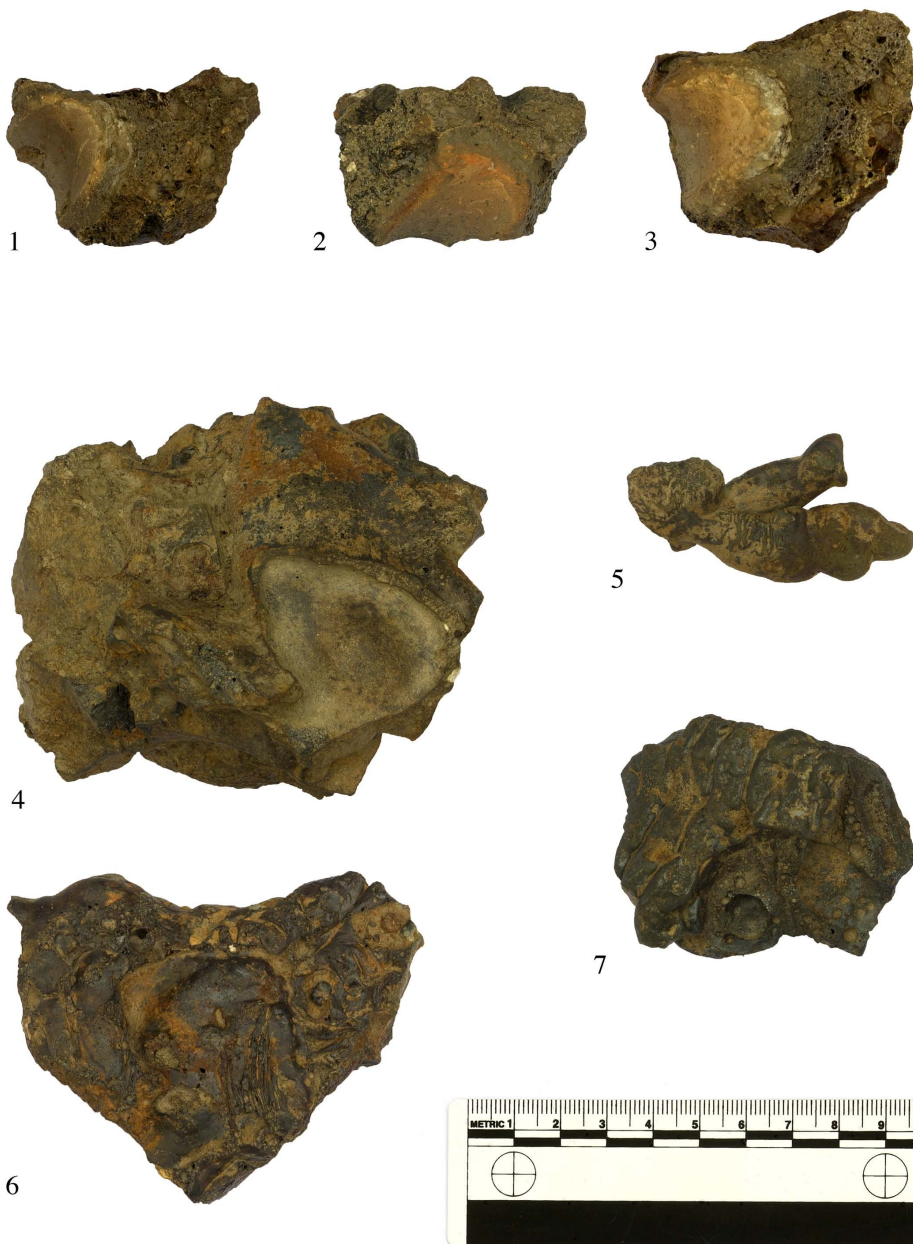
Jelmagyarázat

- Vasfeldolgozásra utaló lelőhelyek
- Középkori lelőhelyek



- futóhomokkal fedett hullámos sík
- magaspart
- törmelékűp
- magasabb fekvésű hordalékűp síkság
- magasabb fekvésű hordalékűp síkság időszakos vízfolyásainak medre
- alacsony fekvésű hordalékűp síkság
- mély fekvésű betöltődött meander, időszakos és állandó vízfolyások medre

3. kép: A kutatási terület geomorfológiai térképe a vasfeldolgozáshoz köthető lelőhelyekkel (a térképet készítette: Viczián István [Viczián – Zatykó 2011] térképének felhasználásával Merva Szabina)



4. kép: 1–3: Fúvócsövek ráolvadt vassalakkal; 4–7: Vassalak

Zatykó Csilla • *Tűz, víz, föld: komplex tájhasználat régészeti és történeti nyomai a Dráva-völgyben*

formában kereshető. A homokos talajú, gabonatermesztésre is alkalmas északi részeken nagyobb határú, elsősorban szántógazdálkodást folytató falvak helyezkedtek el, míg a vízjárta déli részen a rétgazdálkodásra, legeltetésre és halászatra épülő gazdálkodás volt túlsúlyban, amely kisebb, ideiglenes telepek jelenlétét is magával vonta. A régészeti terepbejárás eredményei a gazdálkodás és tájhasználat egy másik érdekes vonatkozására hívták fel a figyelmet. Főként a keleti, alacsonyabb fekvésű, sokszor meanderek mentén sorakozó lelőhelyeken nagy mennyiségben kerültek elő vasfeldolgozásra utaló vassalakok, vasbucák és a vasolvasztó kemencéknél használt fűvócsövek darabjai a rájuk olvadt vassalakkal.⁵ Ezek alapján arra következtethetünk, hogy a magas talajvízállású, mocsaras, lápos területeken képződő gyepvasércet dolgozták helyben fel (4. kép).

A két kistáj határán fekvő terület – a tájegységek eltérő földrajzi adottságaihoz igazodva – a településszerkezet, a gazdálkodás és a tájhasznosítás módjai tekintetében is különbségeket mutat. Az északi, magasparti részeken a gabonatermelés, szántógazdálkodás dominanciája rajzolódik ki. Délen, a Dráva egykori ártéri területén ezzel szemben a rétgazdálkodás mellett a morotvatavakban folyó halászat és a vízjárta területek gyepvasérc-nyersanyagán alapuló vasfeldolgozás gyakorlatát mutatták a vizsgálatok. A két területen eltérő településszerkezetet is rekonstruálhattunk, amely a gazdálkodási formákhoz és a földrajzi környezethez egyaránt igazodó megtelepedési mintákat követ.

AJÁNLOTT IRODALOM

ANDRÁSFALVY BERTALAN

A Duna-mente népének ártéri gazdálkodása. Budapest: Ekvilibrium, 1976.

FERENCZI LÁSZLÓ

Vízgazdálkodás a középkori Magyarországon. In: *Gazdaság és gazdálkodás a középkori Magyarországon*, szerk. Kubinyi András – Laszlovszky József – Szabó Péter, 341–361. Budapest: Martin Opitz, 2008.

SÜMEGI PÁL

A régészeti geológia és a történeti ökológia alapjai. Szeged: Jate Press, 2003.

VICZIÁN ISTVÁN – ZATYKÓ CSILLA

Geomorphology and Environmental History in the Drava Valley, near Berzence. *Hungarian Geographical Bulletin* 60 (2011)/4, 357–377.

ZATYKÓ CSILLA

Természeti táj – emberformálta táj: a középkori környezet rekonstrukciójának lehetőségei. In: *Középkori és újkori régészetünk legújabb eredményei I–II.*, szerk. Benkő Elek – Kovács Gyöngyi, 839–852. Budapest: MTA Régészeti Intézete, 2010.

⁵ Az említett lelőhelyeken előkerült kevés leletanyag zömében nem alkalmas szűkebb kronológia meghatározására. A középkori anyagon belül nyolc, a vasfeldolgozás nyomait mutató lelőhelyet tudunk az Árpád-korhoz kötni, a többit középkoriként határozhatjuk meg. Két lelőhelyen a vasfeldolgozásra utaló leletek mellett nem került elő kerámiaanyag.