

# Moreel conservatisme en autoritarisme theoretisch en methodisch ontward

## Culturele waardeoriëntaties in de politieke sociologie

Willem de Koster en Jeroen van der Waal [1]

Gepubliceerd in: *Mens & Maatschappij*. Vol. 81 (2) pp. 121-141.

### Summary

#### ***Moral conservatism and authoritarianism disentangled theoretically and methodically Cultural value orientations in political sociology***

*This article demonstrates that studies in political sociology are flawed, because they fail to distinguish between moral conservatism/progressiveness and authoritarianism/libertarianism. Such a distinction is necessary, because historically and theoretically speaking, it is the process of modernization (de-pillarization in the Dutch case) that erodes the former's salience and, through the alienation and anomie this creates, increases the latter's. Hypotheses derived from this theory are strikingly confirmed. First, the well-established strong correlation between both value dimensions proves solely caused by the circumstance that moral progressiveness and libertarianism go hand in hand: moral conservatism and authoritarianism are almost unrelated. Second, whereas moral conservatism/progressiveness proves decisive for the voting behaviour of those who belong to a pillar, it is authoritarianism/libertarianism that underlies the vote of those who do not belong to a pillar. It is concluded that the common practice in political sociology to lump both value dimensions together needs to be abandoned, because it produces theoretically unclear research findings.*

### 1. Inleiding

Onderzoek naar het stemgedrag in westerse samenlevingen van de afgelopen decennia heeft als verklarende factor voornamelijk het begrip 'klasse' gebruikt. De sociaal-economische positie die iemand in een maatschappij bekleedt, werd beschouwd als van grote invloed op het stemgedrag. Dit gebruik van het begrip klasse is echter onderwerp van debat geworden (Clark & Lipset, 2001a; Evans, 1999). Sommigen menen namelijk dat het concept zijn waarde verliest voor het verklaren van stemgedrag (zie bijvoorbeeld: Clark & Lipset, 2001b; Nieuwebeerta, 1995, 2001). Naast het 'oude' economische stemgedrag, plaatst men tegenwoordig cultureel stemgedrag – stemgedrag gemotiveerd door culturele waardeoriëntaties (Achterberg, 2004, 2005; Achterberg & Houtman, 2003; Houtman, 2003). Dit is waardevol, maar niet voldoende voor een goed begrip van het stemgedrag.

In contemporain politiek-sociologisch onderzoek is het gebruikelijk om waardeoriëntaties en opvattingen over uiteenlopende culturele kwesties samen te nemen zonder dat daarvoor een duidelijke theoretische rechtvaardiging bestaat (zie bijvoorbeeld Achterberg & Houtman, 2003; De Witte & Billiet, 1999). Achterberg omschrijft de tegenstelling tussen cultureel conservatisme en culturele progressiviteit bijvoorbeeld als een conflict over ‘typisch culturele issues als “recht en orde”, “rechten van onderdrukten als minderheden, homoseksuelen en vrouwen” [en] “traditionele morele waarden”’ (2004: 337-8). Ook Flanagan en Lee (2003) en Houtman (2001, 2003) hebben weinig oog voor diversiteit in culturele kwesties. Laatstgenoemde stelt zelfs expliciet dat deze onderling verwisselbaar lijken:

(...) research based on nationally representative data sets, collected among the Dutch population in 1975, 1980, 1985, and 1990, has demonstrated that the so-called F-scale for authoritarianism is strongly related to more conventional measures of cultural conservatism. Examples are intolerance regarding homosexuals, a preference for the maintenance of traditional gender roles, family traditionalism, harsh attitudes toward criminals, and a willingness to limit political freedom of expression (Middendorp 1991: 111). Those findings indicate that there is ample reason to reject too neat a distinction between authoritarianism and culturally conservative political values. Indeed, their strong correlation suggests that it makes more sense to consider them highly interchangeable concepts. (Houtman, 2001: 163)

De omgang met culturele vraagstukken in de huidige politiek-sociologische onderzoekspraktijk is, kortom, ingegeven door het idee dat een moreel conservatieve of progressieve waardeoriëntatie – een behoudende dan wel vooruitstrevende opvatting ten aanzien van morele vraagstukken – in wezen hetzelfde is als respectievelijk een autoritaire of libertaire – een afwijzende dan wel open houding jegens culturele diversiteit, en een rigide dan wel flexibele opvatting van sociale orde. Onzes inziens kennen deze waardeoriëntaties echter verschillende achtergronden.

Nadruk op moreel conservatisme of progressiviteit komt volgens ons voort uit inbedding in zingevende maatschappelijke verbanden. Autoritarisme en libertarisme winnen volgens ons aan belang, omdat deze maatschappelijke verbanden in de contemporaine maatschappij hun vanzelfsprekende legitimiteit verliezen. In dit artikel formuleren en toetsen wij het idee dat de genoemde waardeoriëntaties fundamenteel verschillen.

## **2. Culturele waardeoriëntaties in het licht van culturele verandering**

### ***2.1 Opkomst van de moderne ideologieën***

Sinds de Franse revolutie moet het christendom in westerse samenlevingen wedijveren met andere narratieven over de inrichting van de samenleving. Werd aanvankelijk louter het liberalisme tegenover het christendom gesteld, later vond dit ook het socialisme tegenover zich. Dit was de opmaat voor de wording van de moderne samenleving. Toen in de twintigste eeuw in de westerse wereld op grote schaal het algemeen kiesrecht werd ingevoerd, bestond door deze ontwikkelingen een tegenstelling over culturele vraagstukken tussen conservatieven en progressieven. Het christendom nam een behoudende positie in aangaande morele kwesties als genderverhoudingen, homoseksualiteit en gezins- en reproductievraagstukken, terwijl het

liberalisme en het socialisme meer vooruitstrevende standpunten omhelsden: hun emancipatoire streven leidde tot het ijveren voor meer individuele zelfbeschikking rond deze vraagstukken. Wat deze ideologieën ondanks hun inhoudelijke tegenstellingen deelden, was de overtuigingskracht en legitimiteit die zij voor grote volksdelen hadden. De manier waarop de wereld werd aanschouwd, het leven werd ingericht en welke notie van het goede leven werd nagestreefd, werd als het ware door de ideologieën ‘ingegeven’: zij bepaalden voor een groot deel de identiteit van hun aanhangers, en waren een sterke leidraad voor hun denken, voelen en handelen. En omdat morele kwesties binnen de ideologieën een centrale plaats hadden, werden deze door de aanhangers waarschijnlijk ook als zeer belangrijk ervaren.

We concentreren ons in dit artikel op de Nederlandse situatie, omdat deze in dit verband bijzonder is door de verzuiling. De begrippen ‘zuil’ en ‘verzuiling’ worden gebruikt om ‘de opvallende geleding van de Nederlandse samenleving op levensbeschouwelijke gronden aan te duiden’ (Blom, 1985: 10). Verschillen in gedragspatronen kunnen volgens Blom (1985) voor het grootste deel worden verklaard door de herkomst uit een bepaalde levensbeschouwelijke kring: de zuil waartoe men behoorde.

Het aantal zuilen dat de Nederlandse samenleving kent, of eigenlijk *kende*, daar zich een proces van ontzuiling voltrekt (zie o.a. Dekker & Ester, 1990, 1993; Middendorp, 1991), is niet op voorhand aan te geven. Diverse auteurs hanteren verschillende definities en nemen daardoor een verschillend aantal zuilen waar (Blom, 1985). Men gaat normaliter uit van op zijn minst een katholieke en een protestants-christelijke zuil. Wanneer naast deze confessionele zuilen geen socialistische en liberale zuilen worden onderscheiden, bestaan de argumenten hiervoor er doorgaans uit dat deze groepen onvoldoende sociale differentiatie kennen en dat ze te zwak geïnstitutionaliseerd zijn om van zuilen te kunnen spreken.

Aangezien onze aandacht uitgaat naar de wereldbeschouwing en levensinrichting van de aanhang is dit van minder belang. Het gaat er om in hoeverre de zuilen de identiteit van hun leden bepalen. Daartoe moet er binnen een zuil sprake zijn van één bindend principe, een gemeenschappelijk gedeelde ethiek en geloof; er moet samenhang bestaan in het geheel, er moet één levensbeschouwing zijn (Dassen, 1999: 232-3). Dit is in elk van de vier genoemde zuilen duidelijk het geval. Bij de confessionele zuilen bestaat deze vanzelfsprekend uit hun religieuze opvattingen. Ook de socialistische zuil kent een bindend principe: utopieën dienen om de wereld opnieuw te ‘betoveren’ (Dassen, 1999), hetgeen impliceert dat de socialistische utopie binnen de socialistische zuil hetzelfde functioneert als de religieuze levensbeschouwing in de confessionele zuilen. In dit verband is het van belang dat Weber schreef dat de socialistische levensbeschouwing religieuze trekken vertoont: ‘Sie [de socialistische beweging] wollte ein Ersatz für Religion, selbst eine Religion sein’ (geciteerd in Dassen, 1999: 239, cursivering in origineel). En Dassen noemt socialisme zelfs een ‘plaatsvervangende religie’ (1999: 244). De liberale ideologie wordt in dit verband minder genoemd, maar zij heeft evenzeer een utopisch karakter, en fungeert op soortgelijke wijze als het algemene en bindende principe voor de liberale zuil (cfr. Foucault, 2001 [1975]: 269; Noordegraaf-Eelens, 2004).

In ons onderzoek onderscheiden we daarom vier zuilen – een katholieke, een protestants-christelijke, een socialistische en een liberale – die bepalend zijn voor de identiteit van hun leden. Een dergelijke visie is niet ongebruikelijk (zie bijvoorbeeld Dekker & Ester, 1993; Zijdeveld, 2000); Dekker en Ester, die ook uitgaan van vier zuilen, stellen zelfs dat zuilen de vorming van de identiteit van het individu monopoliseerden (1990: 171).

De vier zuilen verschaffen hun leden identiteit en zin. Culturele waardeoriëntaties maken hier een belangrijk deel van uit, en bevinden zich op een waardedimensie met polen die wij ‘moreel conservatief’ en ‘moreel progressief’ noemen: aangaande genderverhoudingen, homoseksualiteit en gezins- en reproductievraagstukken bestaan in de zuilen duidelijke opvattingen die, doordat ze deel uitmaken van de bindende levensbeschouwing, belangrijk zijn voor de leden. Deze waardedimensie zullen we voor het gemak *moreel conservatisme/progressiviteit* noemen. Gezien het bovenstaande verwachten wij dat *de in de confessionele zuilen vigerende waardeoriëntaties tot de conservatieve kant van moreel conservatisme/progressiviteit behoren, terwijl de socialistische en liberale waardeoriëntaties de progressieve zijde vormen (hypothese 1).*

## **2.2 Erosie van de moderne ideologieën**

Tijdens de afgelopen decennia zijn individuen in westerse samenlevingen steeds meer losgeraakt van de beschreven vastliggende maatschappelijke verbanden. Hoewel er een waaier aan terminologie wordt gebruikt om dit proces te benoemen, wordt veelal hetzelfde omschreven. De ontwikkelingen kunnen onder de noemer ‘modernisering’ worden gevangen.

Giddens spreekt in het gelijknamige boek (1994) over ‘reflexieve modernisering’. Hierbij doelt hij op het gegeven dat individuen in laatmoderne samenlevingen steeds meer op zichzelf zijn aangewezen voor het bepalen van hun identiteit. Hij noemt deze samenlevingen posttraditioneel: traditie is er steeds minder bepalend voor het denken, voelen en handelen van individuen.

Een soortgelijk proces wordt door Heelas (1996) ‘detraditionalisering’ genoemd. In traditionele samenlevingen is volgens hem geen ruimte voor kritische reflectie of keuze. Men ziet zichzelf als onlosmakelijk verbonden met een groter geheel. Vanuit dit geheel krijgen mensen hun identiteit en culturele waardeoriëntatie naar zijn mening ‘voorgegeven’. In een proces van detraditionalisering verandert dit; ‘voorgegeven’ culturele elementen verliezen hun betekenis. Heelas omschrijft detraditionalisering als volgt:

Detraditionalization involves a shift of authority: from ‘without’ to ‘within’. It entails the decline of the belief in pre-given or natural orders of things. Individual subjects are called upon to exercise authority in the face of the disorder and contingency which is thereby generated. ‘Voice’ is displaced from established sources, coming to rest with the self.  
(1996: 2)

Een gemeenschappelijk element in het werk van moderniseringstheoretici (zie ook Beck & Beck-Gernsheim, 2001; Dassen, 1999; Hooghe & Houtman, 2003) is dat ze allen, in hun eigen terminologie, een overgang beschrijven van een samenlevingsvorm waarin waardeoriëntaties en identiteit voortkomen uit inbedding in zingevende maatschappelijke verbanden, naar een laatmoderne, waarin dergelijke maatschappelijke verbanden hun vanzelfsprekendheid en legitimiteit verliezen. Hoewel men verschillende begrippen gebruikt, doelt men dus op hetzelfde proces. De moderniteit heeft namelijk, bezien vanuit een laatmodern gezichtspunt, veel gemeen met wat gewoonlijk ‘traditioneel’ wordt genoemd: ook in de moderniteit kwamen denken, voelen en handelen, en daarmee de identiteit, voort uit inbedding in maatschappelijke verbanden – deze hadden ook tijdens de moderniteit immers nog een vanzelfsprekend karakter (Lyotard, 1987 [1979]).

De ontzuiling is in het licht van het bovenstaande de Nederlandse uitingsvorm van het moderniseringsproces. Mensen die niet in een zuil zijn ingebed ontnemen hun identiteit, zingeving en bijbehorende waardeoriëntaties niet aan een veelomvattende ideologie. De manier waarop zij omgaan met culturele verschillen bepalen zij door reflectie op zichzelf en op de maatschappij waarin zij leven. Het laatmoderne individu moet zijn of haar identiteit bepalen door middel van een bewuste en overwogen stellingname aangaande culturele vraagstukken, omdat deze niet voortkomen uit verzuilde maatschappelijke verbanden. Mensen die niet in een zuil zijn ingebed ervaren, als in een ‘onttoverde’ wereld, vele waarden zonder hiërarchie of ordening, die onderling strijdig zijn. Sociale instituties verliezen voor hen hun vanzelfsprekende legitimiteit. Zij ervaren hierdoor ‘het zelf’ niet langer als organisch verbonden met deze instituties, maar als er min of meer ‘tegenoverstaand’ (Berger, Berger & Kellner, 1974, spreken van een ‘homeless mind’). Deze culturele conditie vormt de voedingsbodem waarop anomie en vervreemding, de twee ‘ziekten van de [laat]moderniteit’ (Zijderveld, 2000: 198-201), tot ontwikkeling komen. Deze hebben met elkaar gemeen dat sociale instituties niet langer als vanzelfsprekend en legitiem worden ervaren. Onderling verschillen deze twee zaken echter aanzienlijk. Waar anomie een verlangen naar nieuw houvast behelst, staat vervreemding juist voor de wens zich te bevrijden van de als belemmerend ervaren institutionele controle. Gevoelens van anomie gaan dan ook samen met een autoritaire opstelling (cfr. Lutterman & Middleton, 1970; McDill, 1961; Middendorp, 1991; Srole, 1956), terwijl de libertaire ‘tegencultuur’ van de jaren zestig en zeventig en de daaruit voortgekomen ‘nieuwe sociale bewegingen’ worden gedreven door gevoelens van vervreemding (Houtman, 2004; Roszak, 1968; Zijderveld, 1970).

Anomie en vervreemding liggen, kortom, ten grondslag aan een culturele waardedimensie met autoritarisme en libertarisme als polen. Omdat mensen die in een zuil zijn ingebed, juist dankzij deze inbedding, naar verwachting minder vatbaar zijn voor de ‘ziekten van de laatmoderniteit’ dan mensen die niet tot een zuil behoren, is deze culturele waardedimensie, die wij in het vervolg zullen aanduiden als *autoritarisme/libertarisme*, voor laatstgenoemden naar verwachting belangrijker dan voor eerstgenoemden.

### **3. Culturele waardeoriëntaties in de politieke sociologie**

In politiek-sociologisch onderzoek worden de waardedimensies *moreel conservatisme/progressiviteit* en *autoritarisme/libertarisme* veelal op één hoop gegooid. Wij denken echter dat dit niet juist is en dat ze empirisch te onderscheiden zijn.

De huidige praktijk lijkt voornamelijk op de grote samenhang tussen beide waardedimensies te berusten – zie bijvoorbeeld de woorden van Houtman, geciteerd in de inleiding. Men lijkt veelal aan te nemen dat de samenhang lineair is, hetgeen zoveel wil zeggen als: libertarisme gaat samen met morele progressiviteit en autoritarisme gaat samen met moreel conservatisme. Wij trekken de aard van deze samenhang in twijfel.

Een individu dat veel waarde hecht aan individuele vrijheid zal moreel conservatieve waarden logischerwijze als even belemmerend ervaren als autoritarisme. Beide belemmeren immers de individuele ontplooiing. Hij of zij wijst ze daarom af, en onderschrijft hun beide tegenpolen, te weten moreel progressieve waarden en libertarisme. Derhalve is onze verwachting dat deze zijden van de onderscheiden waardedimensies aanzienlijke lineaire samenhang vertonen. Moreel conservatisme hoeft echter niet zo sterk samen te hangen met

autoritarisme. Hoewel ze beide inperking van individuele vrijheid impliceren, kennen ze andere achtergronden. Waar moreel conservatisme berust op legitimiteit, aangezien het wordt ingegeven door richtinggevende maatschappelijke verbanden, gaat het bij autoritarisme om dwang. Het aanhangen van conservatieve ideeën omtrent genderverhoudingen, homoseksualiteit en gezins- en reproductievraagstukken is iets anders dan het sterk hechten aan een rigide en dwingende sociale orde. [2]

We verwachten daarom dat, *wanneer autoritarisme/libertarisme wordt opgedeeld in een autoritaire en een libertaire helft, er aan de libertaire zijde een aanzienlijke positieve lineaire samenhang met moreel conservatisme/progressiviteit is, terwijl aan de autoritaire kant vrijwel geen samenhang bestaat met moreel conservatisme/progressiviteit (hypothese 2).*

Het belangrijkste theoretische verschil tussen de twee waardedimensies is dat de ene wel, en de andere niet, voorkomt uit inbedding in zingevende maatschappelijke verbanden. Gezien deze verschillende achtergronden verwachten we dat ze verschillen in hun samenhang met religieuze orthodoxie. Omdat religieuze orthodoxie net als *moreel conservatisme/progressiviteit* voortkomt uit inbedding in zingevende maatschappelijke verbanden, verwachten we dat *moreel conservatisme/progressiviteit sterk samenhangt met religieuze orthodoxie, terwijl autoritarisme/libertarisme daar niet mee samenhangt (hypothese 3).*

Nu rest de vraag of onze veronderstelling omtrent het *belang* van beide culturele waardedimensies empirisch standhoudt. In de Nederlandse context is *moreel conservatisme/progressiviteit* volgens onze theoretische overwegingen vooral belangrijk voor mensen die tot een zuil behoren. *Autoritarisme/libertarisme* is naar verwachting met name van belang voor mensen die niet in een zuil zijn ingebed. Omdat het belang van een waardedimensie kan worden afgelezen aan de mate waarin mensen zich er bij hun stemgedrag op baseren, denken wij dat de invloed van beide waardedimensies op het stemgedrag verschilt tussen mensen die wel en mensen die niet bij een zuil horen. In ogeschouw genomen dat conservatisme en autoritarisme verwant zijn met de rechterzijde van het politieke spectrum (Ignazi, 2003), verwachten we dat *moreel conservatisme/progressiviteit voor mensen die tot een zuil behoren van grotere positieve invloed is op rechts stemgedrag dan voor mensen die geen deel uitmaken van een zuil (hypothese 4), en dat de positieve invloed van autoritarisme/libertarisme op rechts stemgedrag voor mensen die geen deel uitmaken van een zuil groter is dan voor mensen die wel tot een zuil horen (hypothese 5).*

#### **4. Data en meting**

Voor de empirische toetsing van onze ideeën gebruiken we een bestand uit de reeks *Culturele veranderingen in Nederland*. Dit zijn herhaalde surveys uitgevoerd door het Sociaal en Cultureel Planbureau, dat hiermee in de jaren zeventig begon. We hebben ervoor gekozen om in ons onderzoek de editie van 1975 te gebruiken (Middendorp, s.d.), omdat de zuilen in dat jaar nog van aanzienlijke omvang waren (Dekker & Ester, 1990). Verder bevat deze versie de meest valide vragen aangaande onze centrale begrippen, zowel met betrekking tot verzuiling als omtrent de beide culturele waardedimensies. Het onderzoek van 1975 bestond uit een vragenlijst met een mondeling en een schriftelijk deel. Respondenten in de leeftijd van zestien tot vierenzeventig jaar werden geselecteerd met een voor Nederland representatieve

clustersteekproef. Het responspercentage bedroeg 77 en het totaal aantal respondenten was 1977.

De items voor het meten van *moreel conservatisme/progressiviteit* zijn gekozen omdat zij vraagstukken betreffen waarover in de zuilen een door de bindende ideologie bepaalde stellingname bestaat. Het betreft opvattingen aangaande genderverhoudingen, homoseksualiteit en gezins- en reproductiewaarden. Enkele voorbeelden zijn: ‘Homoseksuelen moeten uit de maatschappij verwijderd worden’, [3] ‘Het is onnatuurlijk als vrouwen in een bedrijf leiding uitoefenen over mannen’ en ‘Een echtpaar wil bewust geen kinderen terwijl er medisch geen enkel bezwaar is. Kunt U een dergelijk standpunt billijken of vindt U het onaanvaardbaar?’ Principale componentenanalyse geeft een eerste factor, waarop alle items hoog laden, die 29 procent van de variantie verklaart. De items vormen samen een goede schaal: Cronbachs  $\alpha$  is 0,76. [4]

*Autoritarisme/libertarisme* wordt gemeten door middel van de zeven Likert-items horend tot de F-schaal, die in de dataset zijn opgenomen. Voorbeelden zijn ‘Onze sociale problemen zouden grotendeels zijn opgelost als we op de één of andere manier de misdadige, onmaatschappelijke en zwakzinnige elementen uit de samenleving zouden kunnen verwijderen’ en ‘Wat we nodig hebben zijn minder wetten en instellingen en meer moedige, onvermoeibare en toegewijde leiders waar het volk vertrouwen in kan hebben’. Een principale componentenanalyse levert één factor op, die 33 procent van de variantie verklaart. Met een Cronbachs  $\alpha$  van 0,66 is de betrouwbaarheid van de schaal voldoende. We zullen deze waardedimensies, wanneer ze als schaal gebruikt worden, omwille van de helderheid aanduiden met de termen *moreel conservatisme* en *autoritarisme*.

Voor *religieuze orthodoxie* construeren we in navolging van Middendorp (1991) een schaal op basis van acht items. ‘Geloof u in het bestaan van een hemel?’ en ‘Ziet u de bijbel als het woord van God?’ zijn er twee van. Een principale componentenanalyse geeft een eerste factor die 50 procent van de variantie verklaart. Samen vormen de items met een Cronbachs  $\alpha$  van 0,83 een goede schaal.

Voor de toetsing van de hypothesen één, vier en vijf is het van belang om te bepalen of een respondent tot een zuil behoort, en indien dit het geval is, tot welke. Hiertoe maken we gebruik van een vraag naar ideologische zelfplaatsing. Als verzuild rekenen we respondenten die zichzelf beschouwen als communistisch (0,6%), liberaal (7,8%), protestants (25,6%), rooms-katholiek (26,3%) of socialistisch (14,5%), waarbij we vier categorieën creëren door, in navolging van Dekker en Ester (1990), de communisten bij de socialisten te voegen. In de categorie niet-verzuild nemen we respondenten op die zichzelf zien als humanist (8,5%), ‘anders’ (1,9%) of ‘geen van deze’ (14,0%). Deze operationalisering dekt het aspect van de verzuiling dat in theoretisch opzicht het belangrijkste is. Er moet echter benadrukt worden dat deze methode slechts een deel van de subjectieve verzuiling beslaat, en geen indicatie is van de integratie in een zuil (Dekker & Ester, 1990: 181). Een sterkere inbedding in de zuil beïnvloedt echter naar verwachting de blootstelling aan de bindende ideologie positief. Daarom controleren we de geldigheid van onze operationalisering door na te gaan of respondenten die in een bepaalde zuil zijn ingedeeld, zich gedragen en uitspreken zoals op basis van deze indeling te verwachten is.

De resultaten zijn zeer overtuigend: leden van de vier zuilen lezen de kranten die van de bijbehorende zuilen deel uitmaken meer dan andere kranten ( $\phi = 0,70$ ,  $p < 0,0005$ ), en mensen die tot een zuil behoren stemmen met meer overtuiging ( $\gamma = 0,27$ ,  $p < 0,0005$ ) en bepalen hun stem vaker lang van tevoren ( $\gamma = 0,38$ ,  $p < 0,0005$ ) dan mensen die niet bij een zuil horen.

Verder zijn eerstgenoemden minder vaak van mening dat ‘men tenslotte toch wat moet stemmen’ ( $r = -0,05, p < 0,05$ ), en menen zij vaker dat hun beginsel vereist dat ze op een bepaalde partij stemmen ( $r = 0,15, p < 0,0005$ ). Ook stemden zij vaker bij de laatste Tweede Kamerverkiezingen ( $r = 0,21, p < 0,0005$ ), en is de betekenis van familie en vrienden voor het stemgedrag voor hen groter ( $r = 0,07, p < 0,01$ ). Dit overziend concluderen we dat de predictieve validiteit van onze operationalisering aanzienlijk is.

Om de hypothesen vier en vijf te toetsen, incorporeren we de veronderstelde relaties tussen de concepten in padmodellen. Hierbij volgen we Houtman (2003) en Middendorp (1991). De elementen waarvan in hun studies is gebleken dat ze theoretisch en empirisch relevant zijn voor het verklaren van stemgedrag, nemen we – voorzover de beschikbare dataset dat toelaat – in onze modellen op. Een ervan is de waardedimensie *economisch conservatisme/progressiviteit*, die centraal staat bij economisch stemgedrag. Deze meten we met een schaal die is samengesteld uit negen Likert-items, waaronder ‘Bent u er voor of tegen dat de overheid ingrijpende maatregelen neemt om de verschillen in inkomens te verkleinen?’ en ‘Bent u er voor of tegen dat de overheid ingrijpende maatregelen neemt om de verschillen in bezit te verkleinen?’ Een principale componentenanalyse wijst op het bestaan van een factor die 48 procent van de variantie verklaart. De items vormen een goede schaal, gezien de Cronbachs  $\alpha$  van 0,86. Naast de drie schalen worden *inkomen* en *opleidingsniveau* als verklarende variabelen, en *geslacht* als controlevariabele opgenomen. [5] Inkomen wordt bepaald met het bruto gezinsinkomen. Het *opleidingsniveau* meten we op quasi-intervalniveau, door informatie uit verschillende vragen te combineren tot een variabele, die het niveau van de laatste voltooide opleiding weergeeft. Aldus worden zeven opleidingsniveaus onderscheiden.

De afhankelijke variabele in de modellen is *rechts stemgedrag*. Dit wordt geoperationaliseerd als partijpolitieke voorkeur, gemeten met behulp van de vraag voor welke partij de respondent waarschijnlijk zou gaan stemmen, indien er op het moment van de enquête verkiezingen voor de Tweede Kamer zouden zijn. We plaatsen de partijen op een continuüm door de vraag naar de partijvoorkeur te schalen naar de gemiddelde links-rechts zelfidentificatie - gemeten op een schaal van 1 (‘zeer links’) tot 5 (‘zeer rechts’) - van de respondenten die te kennen geven erop te zullen stemmen.

## 5. Resultaten

De eerste hypothese stelt dat de in de confessionele zuilen vigerende waarden behoren tot de conservatieve kant van de waardedimensie *moreel conservatisme/progressiviteit*, terwijl de socialistische en liberale waarden de progressieve zijde vormen. Deze hypothese toetsen we door middel van een variantieanalyse. Hiermee bepalen we de gemiddelde score per zuil op moreel conservatisme. Omdat moreel conservatisme sterk samenhangt met autoritarisme, controleren we voor de invloed van deze variabele. Zo voorkomen we dat de samenhang die we vaststellen tussen het deel uitmaken van een zuil en moreel conservatisme een schijnverband betreft. We meten dan namelijk, zoals beoogd, het verband tussen het aanhangen van waarden die voortkomen uit inbedding in een zingevend maatschappelijk verband en het behoren tot een zuil, zonder dat dit verband wordt beïnvloed door de samenhang van autoritarisme met beide variabelen. In tabel 1 zijn de relevante gegevens opgenomen.



Tabel 1: Zuilgemiddelden op moreel conservatisme (autoritarisme opgenomen als covariaat)

Zuil	Coëfficiënt	Verschil met:				N
		Socialisten	Liberalen	Katholieken	Protestanten	
Socialisten	-0,202*	0,000	0,000	-0,277 <sup>a</sup>	-0,382 <sup>a</sup>	280
Liberalen	-0,201*		0,000	-0,276 <sup>a</sup>	-0,382 <sup>a</sup>	150
Katholieken	0,075*			0,000	0,106 <sup>a</sup>	461
Protestanten	0,181*				0,000	466

\* Verschilt significant van nul,  $p < 0,05$

<sup>a</sup> Significant verschil ( $p < 0,05$ ) volgens Bonferroni toets

Aangezien het midden van de schaal nul is, betekenen de negatieve scores van de socialisten en de liberalen dat zij moreel progressief zijn. Zij blijken beiden significant te verschillen van de katholieken en de protestanten, die positief scoren en dus moreel conservatief zijn. Deze resultaten zijn in overeenstemming met onze verwachtingen, waardoor hypothese één bevestigd wordt.

Om na te gaan in hoeverre onze tweede hypothese – aangaande het verband tussen de waardedimensies – empirisch stand houdt, delen we autoritarisme op in twee helften. Dit doen we op basis van het aantal respondenten, teneinde de analyses van de afzonderlijke helften zo goed mogelijk te kunnen vergelijken. We hebben nu twee groepen, van elk 936 respondenten, met respectievelijk lage en hoge scores op autoritarisme. Overigens wijkt deze indeling niet erg af van mogelijke indelingen op basis van andere criteria dan het aantal respondenten, omdat autoritarisme normaal verdeeld is (i.e. als een symmetrische klokvormige curve).

Vervolgens kijken we naar grafische weergaven van de samenhang tussen de beide helften en moreel conservatisme (figuren 1 en 2).

De puntenwolken en de daarin geplote lowess-lijnen, die een schatting van de grafiek van de regressiefunctie geven, duiden op een sterkere positieve lineaire samenhang van moreel conservatisme en autoritarisme bij de groep met lage scores op autoritarisme dan bij de groep met hoge scores. [6] Om de samenhang in de groepen onderling vergelijkbaar te maken, hebben we de sterkte van de verbanden gekwantificeerd. De relevante gegevens zijn opgenomen in tabel 2.

Tabel 2: Nulde orde-correlaties tussen moreel conservatisme en verschillende delen van autoritarisme

Schaal	Moreel conservatisme	N	R <sup>2</sup>
Autoritarisme	0,42***	1792	0,175
Autoritarisme, lage scores	0,40***	910	0,157
Autoritarisme, hoge scores	0,14***	881	0,018

\*\*\*  $p < 0,0005$

Het positieve verband van moreel conservatisme met de helft met lage scores op autoritarisme is fors – bijna even sterk als met autoritarisme in zijn geheel. Het verband met de helft met hoge scores op autoritarisme is aanzienlijk zwakker ( $p < 0,001$ ). Een deel van de samenhang verdwijnt weliswaar louter door het opdelen van autoritarisme, maar het verschil tussen de helften is dermate groot dat dit niet de enige reden kan zijn. Onze tweede hypothese wordt dus bevestigd: de samenhang met *moreel conservatisme/progressiviteit* doet zich voor het

overgrote deel voor aan de libertaire zijde van *autoritarisme/libertarisme*. Dit betekent dat de twee waardedimensies niet op één hoop gegooid kunnen worden, hetgeen impliceert dat het door ons gemaakte onderscheid valide is.

Het onderscheid tussen de waardedimensies zou nog meer aan validiteit winnen, wanneer *moreel conservatisme/progressiviteit* als enige positief samenhangt met een indicator van internalisering van religieuze waarden. Volgens ons behelst deze waardedimensie immers waarden die voortkomen uit inbedding in een zingevend maatschappelijk verband, en onderscheidt ze zich dáármee van *autoritarisme/libertarisme*. Een en ander is onderwerp van onze derde hypothese. Tabel 3 geeft de bijbehorende analyse-uitkomsten.

Tabel 3: Nulde orde-correlaties tussen moreel conservatisme en autoritarisme, en religieuze orthodoxie

Schaal	Religieuze orthodoxie	N	p
Autoritarisme	-0,03	963	0,420
Moreel conservatisme	0,31	952	< 0,0005

Er is, ondanks de grote steekproef, absoluut geen significant verband tussen autoritarisme en religieuze orthodoxie. De positieve samenhang tussen moreel conservatisme en religieuze orthodoxie is echter significant en vrij sterk. Onze derde hypothese wordt dus bevestigd, hetgeen een extra ondersteuning voor ons onderscheid betekent. Er zijn dus sterke empirische argumenten om *moreel conservatisme/progressiviteit* te onderscheiden van *autoritarisme/libertarisme*.

Voor de toetsing van hypothese vier en vijf verrichten we een voorwaardelijke toets met een multi-sample analyse (cfr. Jöreskog & Sörbom, 1993: 51-84). Hiertoe construeren we identieke padmodellen voor de verzuilde en de niet-verzuilde populatie. Hierin zijn schalen voor economisch conservatisme, moreel conservatisme en autoritarisme opgenomen als endogene verklarende variabelen. Daarnaast zijn geslacht, opleidingsniveau en inkomen als exogene variabelen opgenomen. Stemgedrag fungeert als endogene afhankelijke variabele.

Omdat diverse variabelen van ordinaal meetniveau zijn, en niet voldoen aan de voorwaarde van een multivariaat normale verdeling, worden alle modellen getoetst aan een asymptotische covariantiematrix. Hierdoor worden de standaardfouten geschat met de ‘Weighted Least Squares’ (WLS)-methode (Jöreskog, Sörbom, Du Toit & Du Toit, 1999: 181). De parameters van de modellen schatten we met de ‘Maximum Likelihood’ (ML)-methode. Dit doen we in navolging van Jöreskog e.a., die concluderen dat dit bij kleinere steekproeven met een asymptotische covariantiematrix vaak waarschijnlijker uitkomsten oplevert dan de WLS-methode, die doorgaans gebruikt wordt voor dit soort modellen (1999: 190). Wegens de ML-methode en de multi-sampleanalyse toetsen we de fit van de modellen met de covariantiematrix met de ‘Satorra-Bentler Scaled  $\chi^2$ ’. Dit is noodzakelijk omdat in de reguliere  $\chi^2$  nog geen rekening is gehouden met de niet-multivariaat normale verdeling van de variabelen die in de modellen zijn opgenomen. Verder wordt de ‘Satorra-Bentler Scaled  $\chi^2$ ’ aangeraden bij een multi-sampleanalyse (Jöreskog e.a., 1999: 180).

In de multi-sampleanalyse worden de twee modellen als genest beschouwd. Een eerste  $\chi^2$ -toets controleert of de twee modellen met gelijke parametrisering, en met gelijke geschatte waarden van de parameters, bij de data passen. De tweede modeltoets wordt uitgevoerd met enkele *verschillend* geschatte parameterwaarden *per* model, dat wil zeggen dat enkele parameters qua waarden worden geacht te verschillen tussen de categorie mensen die tot een zuil behoren en de categorie mensen die geen deel uitmaken van een zuil. In ons geval zijn dat

de waarden van de parameters tussen de variabelen moreel conservatisme en stemgedrag, en tussen de variabelen autoritarisme en stemgedrag. Uit het verschil tussen de modeltoetsen blijkt middels een voorwaardelijke toets dat het tweede model significant beter past bij de data dan het eerste model. [7] Dit betekent dat de invloed van moreel conservatisme en autoritarisme op het stemgedrag verschilt tussen de verzuilde en de niet-verzuilde categorie. In **figuur 3** worden de modellen weergegeven. Alle in de modellen opgenomen paden zijn afgebeeld, waarbij de parameters die per categorie verschillend zijn geschat worden weergegeven met een stippellijn. [8] De voor de hypothesen relevante gegevens staan in tabel 4.

Tabel 4: Het verschil in de invloed van de waardedimensies op het stemgedrag

	Coëfficiënt*	Standaardfout
<i>Verzuild (N = 930)</i>		
Moreel conservatisme	0,288	0,022
Autoritarisme	0,061	0,016
R <sup>2</sup> stemgedrag	0,294	
<i>Niet-verzuild (N = 198)</i>		
Moreel conservatisme	0,090	0,028
Autoritarisme	0,147	0,033
R <sup>2</sup> stemgedrag	0,235	

\* Voor alle coëfficiënten geldt:  $p < 0,05$ .

De positieve invloed van moreel conservatisme op rechts stemgedrag is bij de mensen die tot een zuil behoren, zoals verwacht, groter (0,29) dan bij mensen die niet bij een zuil horen (0,09). Uit enkelzijdige toetsing blijkt dat dit verschil significant is ( $p < 0,001$ ), waarmee hypothese vier wordt bevestigd. De positieve invloed van autoritarisme op rechts stemgedrag is bij enkelzijdige toetsing ( $p < 0,01$ ) kleiner in de eerste categorie (0,06) dan in de tweede (0,15): ook de vijfde hypothese wordt bevestigd.

## 6. Tot besluit

Uit onze bevindingen blijkt dat er een bidimensionale structuur in culturele waardeoriëntaties bestaat. De waardedimensie *moreel conservatisme/progressiviteit* kan empirisch worden onderscheiden van *autoritarisme/libertarisme*. Verder is duidelijk dat het belang van beide waardedimensies verschilt voor mensen die wel en mensen die niet in een zuil zijn ingebed: eerstgenoemden, die duidelijke leidraden voor denken, voelen en handelen krijgen van moderne ideologieën, baseren hun stemgedrag sterker op de bijbehorende waardedimensie *moreel conservatisme/progressiviteit* dan laatstgenoemden, die dergelijke richtinggevende kaders ontberen. Voor hen is *autoritarisme/libertarisme* van groter belang voor het stemgedrag dan voor mensen die tot een zuil behoren.

De twee onderscheiden culturele waardedimensies verschillen dus *fundamenteel* van elkaar. Qua belang kennen ze andere, elkaar uitsluitende, achtergronden: ten gevolge van het moderniseringsproces, waarin duidelijke kaders eroderen en de ‘ziekten van de laatmoderniteit’ opkomen, verdringen libertarisme en autoritarisme de door moderne ideologieën ingegeven waardeoriëntaties. Sociologen die zich bezighouden met stemgedrag

op basis van culturele waardeoriëntaties gaan voorbij aan deze belangrijke consequenties van het moderniseringsproces (cfr. Achterberg, 2004; Achterberg & Houtman, 2003; Flanagan & Lee, 2003; Houtman, 2001, 2003; De Witte & Billiet, 1999).

Dit gebrek aan theoretische reflectie levert problemen op. Zo zijn De Witte en Billiet (1999) niet in staat om hun onderzoeksresultaten te interpreteren, en doen ze een theoretisch ongefundeerde aanbeveling voor vervolgonderzoek. Zij verwachtten dat een conservatieve culturele waardeoriëntatie in Vlaanderen voorspellend zou zijn voor een stem op de Christen Democraten. Dit bleek echter niet het geval. In de bespreking van hun bevindingen wijten ze dit aan een gebrekkige operationalisering van culturele waardeoriëntaties:

(...) the indicators for cultural conservatism were rather ‘though’ [sic!] ones, referring to ethnocentrism and authoritarianism mostly. ‘Softer’ indicators, such as moral attitudes and child rearing practices, were lacking. (...) we might have observed different results, if we had been able to use more moderate indicators of cultural conservatism in our study. Future research should try to do so ( 1999: 113,5).

Hun aanbeveling van ‘gematigde’ indicatoren, waar een idee van graduele verschillen aan ten grondslag lijkt te liggen, is echter theoretisch ongefundeerd. Wanneer in ogenschouw wordt genomen dat er twee fundamenteel verschillende waardedimensies bestaan, kunnen hun resultaten eenvoudig geduid worden: hun ‘zachtere’ indicatoren van waardeoriëntaties bestaan grotendeels uit door het christendom ingegeven waarden, terwijl dat voor de ‘harde’ indicatoren niet geldt. Voor het verklaren van een stem op de *Christen Democraten* zijn vanzelfsprekend de eerstgenoemde indicatoren van belang. De twee onderscheiden typen culturele waardeoriëntaties verschillen, kortom, niet *gradueel* van elkaar – zoals De Witte en Billiet impliceren – maar *fundamenteel*.

Een ander probleem is te vinden in het werk van Houtman (2001: 163). Hij concludeert, door louter te kijken naar ‘sterke correlaties’, ten onrechte dat de twee culturele waardedimensies in hoge mate onderling verwisselbaar zijn. Deze conclusie is mede gebaseerd op de door ons gebruikte data, hetgeen het belang van een theoretisch waarnemingskader extra benadrukt.

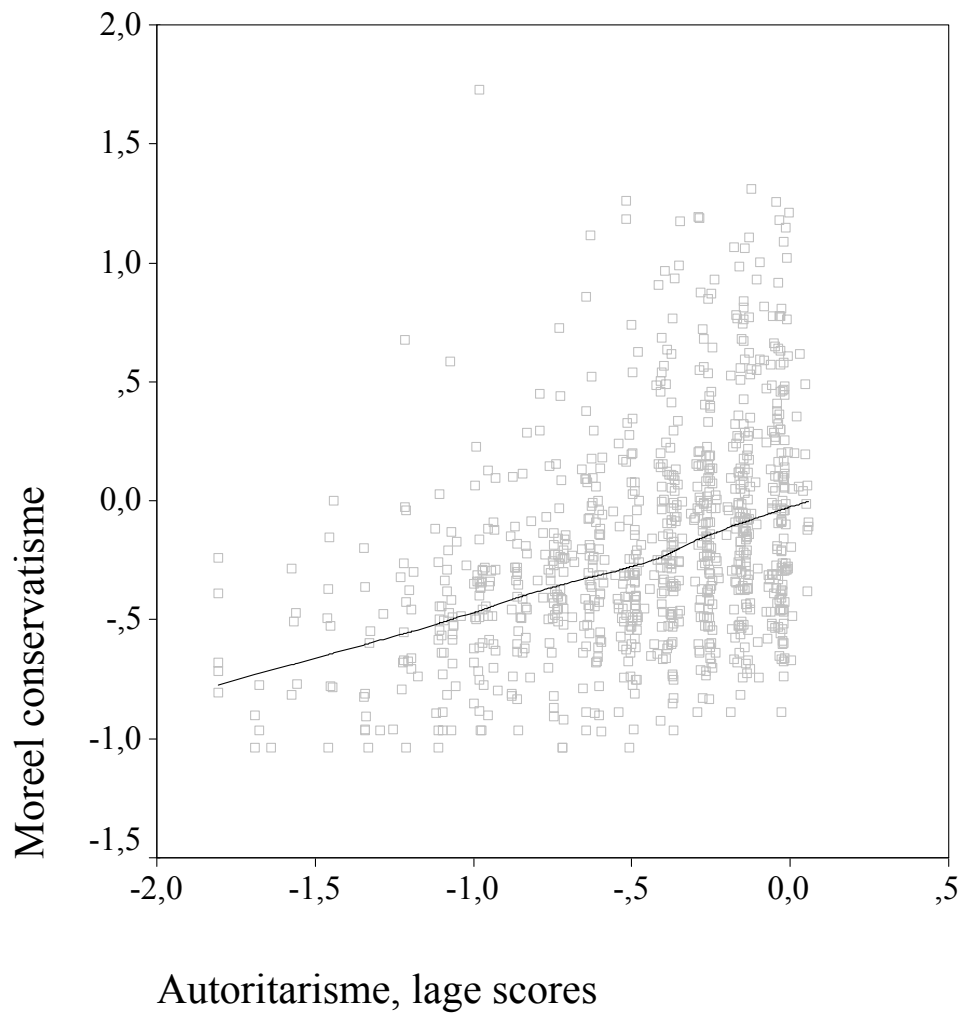
We hebben in dit artikel om onderzoekstechnische redenen gebruikgemaakt van oude data, omdat de zuilen in 1975 nog van voldoende omvang waren (Dekker & Ester, 1990) om de benodigde statistische analyses mogelijk te maken. Dit neemt echter niet weg dat onze bevindingen relevant zijn voor de hedendaagse politieke sociologie. Ten eerste zijn ze, zoals hierboven geschetst, van nut bij het interpreteren van onderzoeksresultaten. Ten tweede zijn ze juist ten gevolge van de ontzuiling, die aanleiding was voor de keuze van oude data, van belang. Onze bevindingen impliceren namelijk dat het zinvol is om aandacht te besteden aan de verschillen tussen de waardedimensies, wanneer men de opkomst van cultureel stemgedrag wil onderzoeken. Als dit niet gebeurt, en de waardedimensies op één hoop worden gegooid, is het immers waarschijnlijk dat (een deel van) het door de ontzuiling toegenomen belang van *autoritarisme/libertarisme* aan het oog wordt onttrokken door het in de ontzuiling afgenomen belang van *moreel conservatisme/progressiviteit*.

Onze bevindingen suggereren dat de ontzuiling gepaard gaat met een centralere rol in de politieke strijd van de dimensie *autoritarisme/libertarisme*. Dit is waarschijnlijk de achtergrond van de opmars van ‘nieuw links’ in de jaren zestig en zeventig, en van ‘nieuw

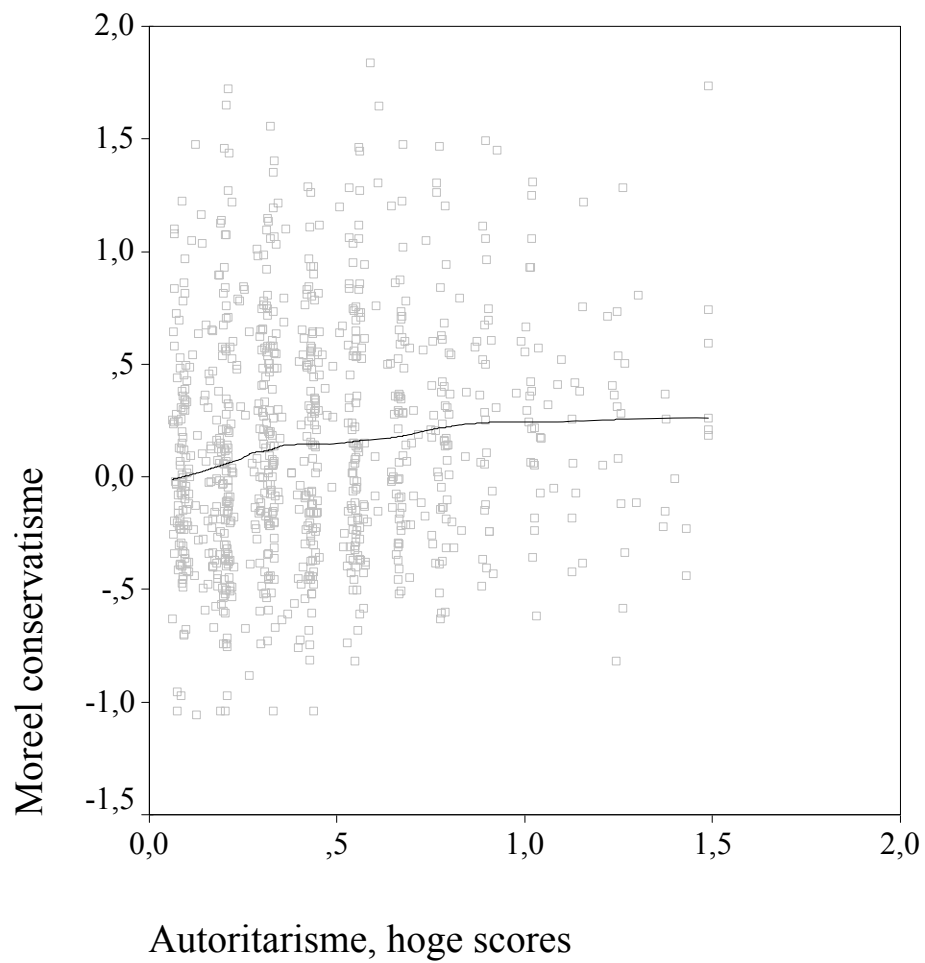
rechts' in de jaren tachtig en negentig. Aangezien deze tegenstelling een grote rol speelt in het huidige politieke landschap, is het belangrijk om aandacht te hebben voor haar achtergronden.

Alles overziend bevelen wij aan om in politiek-sociologisch onderzoek rekening te houden met het door ons gemaakte onderscheid tussen *moreel conservatisme/progressiviteit* en *autoritarisme/libertarisme*.

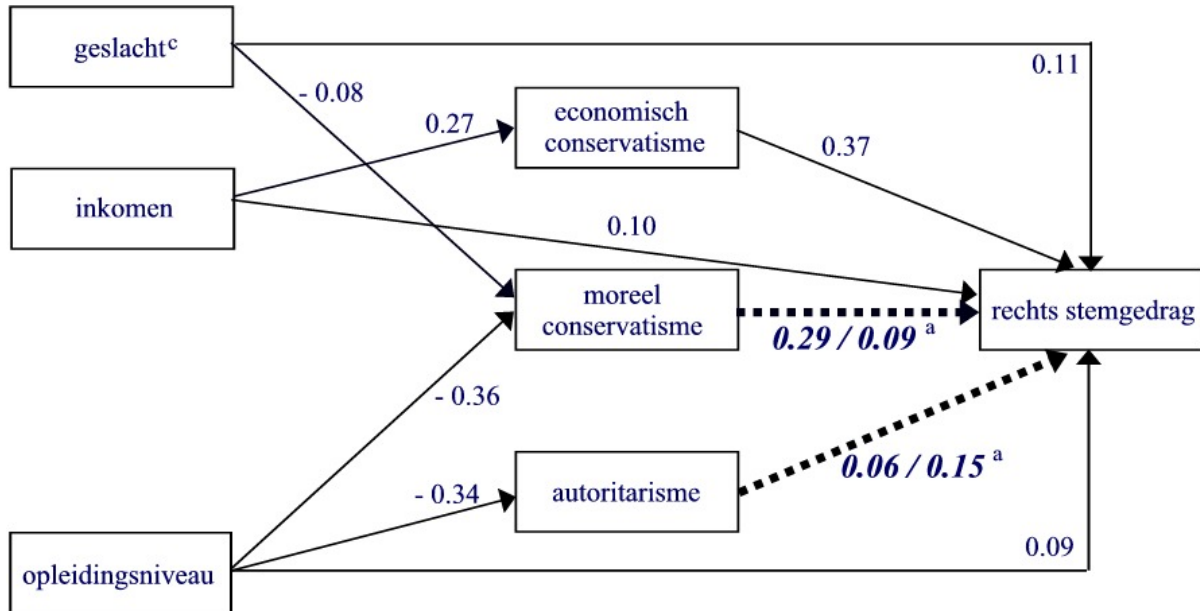
**Figuur 1 Verband tussen moreel conservatisme en autoritarisme bij lage scores op autoritarisme, N = 910**



**Figuur 2 Verband tussen moreel conservatisme en autoritarisme bij hoge scores op autoritarisme, N= 881**



**Figuur 3 Padmodel voor de categorie mensen die tot een zuil behoren en de categorie mensen die niet bij een zuil horen, N = 930 / 198<sup>a,b</sup>**



<sup>a</sup> In respectievelijk de categorie mensen die tot een zuil behoren en de categorie mensen die niet bij een zuil horen. Alle coëfficiënten zijn significant op vijf procentniveau

<sup>b</sup> We hebben de covarianties van de meetfouten van de endogene verklarende variabelen economisch conservatisme en autoritarisme met moreel conservatisme vrijgezet, maar omwille van de overzichtelijkheid niet weergegeven in de figuur. Deze bedragen respectievelijk 0,22 en 0,26. De verklaarde variantie van economisch conservatisme bedraagt 0,07, van moreel conservatisme 0,12 en van autoritarisme 0,12. Voor de mensen die tot een zuil behoren is de verklaarde variantie van rechts stemgedrag 0,29 en voor mensen die niet bij een zuil horen 0,24.

<sup>c</sup> Vrouwen zijn gecodeerd als twee, mannen als een.



## Noten

1. Willem de Koster (1984) en Jeroen van der Waal (1974) rondden in 2005 cum laude hun masteropleiding sociologie af aan de Erasmus Universiteit Rotterdam. Thans zijn ze als promovendi aan deze universiteit verbonden en doen ze onderzoek naar internetfora en identiteitsvraagstukken respectievelijk de consequenties van economische internationalisering voor stedelijke ongelijkheid. Dit artikel, waaraan zij in gelijke mate bijdroegen, is een bewerkte versie van hun bachelorscriptie, waarop zij cum laude hun bachelorgraad behaalden. Een eerdere bewerking daarvan is gepresenteerd op de Marktdag Sociologie 2005 te Brussel. De auteurs zijn bijzondere dank verschuldigd aan de leden van LOBOCOP voor hun hulp bij de totstandkoming van dit artikel. Correspondentie kan worden gericht aan Willem de Koster en Jeroen van der Waal, vakgroep Sociologie, Faculteit der Sociale Wetenschappen, Erasmus Universiteit Rotterdam, Postbus 1738, 3000 DR Rotterdam. E-mail: [dekoster@fsw.eur.nl](mailto:dekoster@fsw.eur.nl).
2. Dat dit in de politieke sociologie tot op heden niet is onderkend, komt wellicht doordat sociaal-wetenschappelijke onderzoekers zelf veelal waarden aanhangen die tot de progressieve zijden behoren (cfr. Ladd & Lipset, 1975). Zoals gezegd is er voor hen geen principieel verschil tussen moreel conservatisme en autoritarisme: beide worden als verstikkend beschouwd. Het is mogelijk dat zij de samenhang tussen de waarden die ze zelf aanhangen daardoor als vanzelfsprekend zien, en derhalve niet onderkennen dat zich aan de overzijde van het spectrum iets anders voordoet.
3. Bij de weergave van de items volgen we de originele spelling.
4. Alle items zijn gestandaardiseerd. Respondenten met minder dan drie ‘missing values’ op de items krijgen schaalscores toegekend. Hogere schaalscores duiden op een hogere mate van conservatisme. Hetzelfde geldt voor de overige schalen. Een overzicht van alle items en de bijbehorende analyses is te vinden in de [appendix](#).
5. Voor *geslacht* zijn mannen gecodeerd als één, en vrouwen als twee.
6. Aangezien een lowess-lijn vrijwel nooit *exact* een rechte is – ook niet wanneer de regressiefunctie wel lineair is – is de vrijwel rechte lijn in figuur één een sterke aanwijzing voor het bestaan van een lineair verband.
7. Bij een voorwaardelijke toets dient de  $\chi^2$  van het model met de gelijke parameterwaarden te worden verminderd met de  $\chi^2$  van het model met de verschillende parameterwaarden. In ons geval is dat  $34,938 - 28,815 = 6,123$ . Dit verschil kan, rekening houdend met het verschil in het aantal vrijheidsgraden tussen de modellen – in ons geval twee – worden gecontroleerd op significantie. Voor een significantieniveau van vijf procent dient het verschil in  $\chi^2$  minstens 5,991 te zijn. Hieraan wordt voldaan.
8. Het aantal respondenten in deze analyses is vanzelfsprekend aanzienlijk lager dan in de voorgaande analyses, aangezien respondenten slechts in deze analyses kunnen worden betrokken wanneer zij geldige scores hebben op een veel groter aantal variabelen.

## Literatuur

- Achterberg, P. (2004). Klassegebonden stemgedrag en de nieuwe politieke cultuur. Stemgedrag en de saillantie van politieke issues in partijprogramma's. *Tijdschrift voor sociologie*, 25, 335-353.
- Achterberg, P. (2005). Op weg naar een nieuwe politieke cultuur. Klassen en stemgedrag in laatmoderne samenlevingen. *Sociologie*, 1, 70-89.
- Achterberg, P. & Houtman, D. (2003). Het spook van de rechtse arbeidersklasse: Een culturele verklaring voor 'tegennatuurlijk' stemgedrag. *Sociologische Gids*, 50, 8-25.
- Beck, U. & Beck-Gernsheim, E. (2001). *Individualization. Institutionalized Individualism and its Social and Political Consequences*. London/Thousand Oaks/New Delhi: SAGE Publications.
- Berger, P. L., Berger, B. & Kellner, H. (1974). *The homeless mind: modernization and consciousness*. New York: Vintage Books.
- Blom, J. C. H. (1985). Onderzoek naar verzuiling in Nederland. Status quaestionis en wenselijke ontwikkeling. In J. C. H. Blom & C. J. Misset (Eds.), *'Broeders Sluit U aan'. Aspecten van verzuiling in zeven Hollandse gemeenten* (pp. 10-29). Amsterdam: De Bataafsche Leeuw.
- Clark, T. N. & Lipset, S. M. (Eds.). (2001a). *The Breakdown of Class Politics. A Debate on Post-Industrial Stratification*. Washington D.C.: Woodrow Wilson Center Press.
- Clark, T. N. & Lipset, S. M. (2001b). Are Social Classes Dying? In T. N. Clark & S. M. Lipset (Eds.), *The Breakdown of Class Politics. A Debate on Post-Industrial Stratification* (pp. 39-54). Washington D.C.: Woodrow Wilson Center Press.
- Dassen, P. (1999). *De onttovering van de wereld. Max Weber en het probleem van de moderniteit in Duitsland, 1890-1920*. Amsterdam: G.A. van Oorschot.
- Dekker, P. & Ester, P. (1990). Ideological identification and (de)pillarisation in the Netherlands. *Netherlands' Journal of Social Sciences*, 26, 168-185.
- Dekker, P. & Ester, P. (1993). *Social and Political Attitudes in Dutch Society* (Vol. 16). Rijswijk: SCP.
- Evans, G. (Ed.). (1999). *The End of Class Politics? Class Voting in Comparative Context*. Oxford: Oxford University Press.
- Flanagan, S. C. & Lee, A.-R. (2003). The New Politics, Culture Wars, and the Authoritarian-Libertarian Value Change in Advanced Industrial Democracies. *Comparative Political Studies*, 36, 235-270.
- Foucault, M. (2001 [1975]). *Discipline, toezicht en straf. De geboorte van de gevangenis* (Vertalerscollectief Historische Uitgeverij Groningen, Vert.). Groningen: Historische Uitgeverij.
- Giddens, A. (1994). Living in a Post-Traditional Society. In U. Beck, A. Giddens & S. Lash (Eds.), *Reflexive Modernisation: politics, tradition and aesthetics in the modern social order* (pp. 56-109). Stanford: Stanford University Press.
- Heelas, P. (1996). Introduction: Detraditionalization and its Rivals. In P. Heelas, S. Lash & P. Morris (Eds.), *Detraditionalization. Critical Reflections on Authority and Identity* (pp. 1-20). Oxford: Blackwell Publishers Ltd.
- Hooghe, M. R. J. & Houtman, D. (2003). Omstreden instituties. *Sociologische Gids*, 50(2), 115-130.

- Houtman, D. (2001). Class, Culture and Conservatism. Reassessing Education as a Variable in Political Sociology. In T. N. Clark & S. M. Lipset (Eds.), *The Breakdown of Class Politics. A Debate on Post-Industrial Stratification* (pp. 161-195). Washington D.C.: Woodrow Wilson Center Press.
- Houtman, D. (2003). *Class and politics in Contemporary Social Science, "Marxism Lite" and Its Blind Spot for Culture* (S. Gogol, Vert.). New York: Aldine de Gruyter.
- Houtman, D. (2004). Posttraditionele identiteiten tussen essentialisme en relativisme: Over identiteitspolitiek, nieuwe sociale bewegingen en het spook van het postmodernisme. In M. Hooghe & J. Billiet (Eds.), *Historische en sociologische benaderingen van nieuwe sociale bewegingen* (pp. 485-507). Gent: ODIS.
- Ignazi, P. (2003). *Extreme right parties in Western Europe*. Oxford: Oxford University Press.
- Jöreskog, K. G. & Sörbom, D. (1993). *LISREL 8: Structural Equation Modeling with the SIMPLIS Command Language* (5 ed.). Lincolnwood: Scientific Software International, Inc.
- Jöreskog, K. G. Sörbom, D., Du Toit, S., & Du Toit, M. (1999). *Lisrel 8: New Statistical Features*. Chicago: Scientific Software International, Inc.
- Ladd, E. C. & Lipset, S. M. (1975). *The Divided Academy: professors and politics*. New York: Mc Graw-Hill Book Company.
- Lutterman, K. G. & Middleton, R. (1970). Authoritarianism, Anomia, and Prejudice. *Social Forces*, 48, 485-492.
- Lyotard, J. F. (1987 [1979]). *Het postmoderne weten: een verslag* (C. Janssen & D. Veerman, Vert.). Kampen: Kok Agora.
- McDill, E. L. (1961). Anomie, Authoritarianism, Prejudice, and Socioeconomic Status: An Attempt at Clarification. *Social Forces*, 39, 239-245.
- Middendorp, C. P. (s.d.). *Culturele veranderingen in Nederland 1958-1975 – CV'58'75* [computer file, P0216]. Amsterdam: Steinmetz-archief.
- Middendorp, C. P. (1991). *Ideology in Dutch Politics. The democratic system reconsidered 1970-1985*. Assen/Maastricht: Van Gorcum.
- Nieuwebeerta, P. (1995). *The Democratic Class Struggle in Twenty Countries 1945-1990*. Amsterdam: Thesis Publishers.
- Nieuwebeerta, P. (2001). The Democratic Class Struggle in Postwar Societies: Traditional Class Voting in Twenty Countries, 1945-1990. In T. N. Clark & S. M. Lipset (Eds.), *The Breakdown of Class Politics. A Debate on Post-Industrial Stratification* (pp. 121-136). Washington D.C.: Woodrow Wilson Center Press.
- Noordegraaf-Eelens, L. (2004). *De overspelige bankier. Van Homo Economicus tot Übermensch*. Kampen: Klement.
- Roszak, T. (1968). *The making of a counter culture: reflections on the technocratic society and its youthful opposition*. New York: Doubleday.
- Srole, L. (1956). Social Integration and Certain Corollaries: An Exploratory Study. *American Sociological Review*, 21, 709-716.
- Witte, H. de & Billiet, J. (1999). Economic and cultural conservatism in Flanders: In search of concepts, determinants and impact on voting behaviour. In H. de Witte & P. Scheepers (Eds.), *Ideology in the Low Countries. Trends, Models and Lacunae* (pp. 91-120). Assen: Van Gorcum.
- Zijderveld, A. C. (1970). *The Abstract Society. A Cultural Analysis of Our Time*. New York: Doubleday & Company.

Zijderveld, A. C. (2000). *The Institutional Imperative. The Interface of Institutions and Networks*. Amsterdam: Amsterdam University Press.

## Appendix

Tabel A1: Factorladingen van de items van moreel conservatisme/progressiviteit

<i>Item</i>	<i>Factor 1</i>
Homosexuelen moeten eens flink worden aangepakt	0,76
Vindt U dat men mensen die homoseksueel zijn zoveel mogelijk moet vrijlaten om te leven op hun eigen manier of bent U van mening dat dit zoveel mogelijk moet worden tegengegaan?	0,70
Homosexuelen moeten uit de maatschappij verwijderd worden	0,68
Het is onnatuurlijk als vrouwen in een bedrijf leiding uitoefenen over mannen	0,62
Voor een meisje is het eigenlijk toch niet zo belangrijk als voor een jongen om een goede schoolopleiding te krijgen	0,53
Een echtpaar wil bewust geen kinderen terwijl er medisch geen enkel bezwaar is. Kunt U een dergelijk standpunt billijken of vindt U het onaanvaardbaar?	0,53
Een vrouw is geschikter om kleine kinderen op te voeden dan een man	0,49
Jongens kan je nu eenmaal in het algemeen wat vrijer opvoeden dan meisjes	0,49
Om de bevolkingstoename tegen te gaan moet het toepassen van geboortebeperving sterk worden gepropageerd	0,38
Dan wil ik het nu hebben over abortus, dus over het opzettelijk onderbreken van de zwangerschap. Zijn er volgens U omstandigheden waaronder abortus zou moeten worden toegestaan?	0,34
Het moet mogelijk zijn dat een vrouw zonder meer abortus kan laten uitvoeren als zij dit wenst	0,34
Stel dat een dokter iemand op diens eigen verzoek uit zijn lijden kan helpen door het geven van een spuitje, wat moet hij dan volgens U doen?	0,34
Eigenwaarde	3,45
$R^2$	0,29
Cronbachs $\alpha$	0,76

Tabel A2: Factorladingen van de items van autoritarisme/libertarisme (F-schaal)

<i>Item</i>	<i>Factor 1</i>
De meeste mensen vallen tegen als je ze beter leert kennen	0,65
Onze sociale problemen zouden grotendeels zijn opgelost als we op de één of andere manier de misdadige, onmaatschappelijke en zwakzinnige elementen uit de samenleving zouden kunnen verwijderen	0,61
Er zijn twee soorten mensen: sterken en zwakken	0,59
Jonge mensen komen vaak in opstand tegen maatschappelijke toestanden die zij onrechtvaardig vinden, als zij ouder worden moeten zij zich echter bij de realiteit neerleggen	0,57
Wat we nodig hebben zijn minder wetten en instellingen en meer moedige, onvermoeibare en toegewijde leiders waar het volk vertrouwen in kan hebben	0,56
Mensen met minder goede manieren kunnen niet verwachten dat mensen die wel goede manieren hebben met hen om willen gaan	0,55
De laatste tijd wordt men steeds meer achtervolgd door mensen die zich bemoeien met zaken die persoonlijk en prive behoren te blijven	0,50
Eigenwaarde	2,33
$R^2$	0,33
Cronbachs $\alpha$	0,66

Tabel A3: Factorladingen van de items van religieuze orthodoxie

<i>Item</i>	<i>Factor 1</i>
Gelooft u in het bestaan van een hemel?	0,82
In een duivel?	0,81
In een hel?	0,79
Gelooft u in een leven na de dood?	0,72
Hebben Adam en Eva naar uw mening bestaan?	0,69
Ziet u de bijbel als het woord van God?	0,65
Meent u dat het voor u zelf zin heeft om te bidden?	0,61
In een vagevuur?	0,49
Eigenwaarde	3,96
$R^2$	0,50
Cronbachs $\alpha$	0,83

Tabel A4: Factorladingen van de items van economisch conservatisme/progressiviteit

<i>Item</i>	<i>Factor 1</i>
Bent u er voor of tegen dat de overheid ingrijpende maatregelen neemt om de verschillen in bezit te verkleinen	0,79
Bent u er voor of tegen dat de overheid ingrijpende maatregelen neemt om de verschillen in inkomens te verkleinen	0,78
De overheid moet ondernemingen verplichten werknemers even sterk te laten meedelen in de winst als de aandeelhouders	0,73
De overheid moet de belasting op hogere inkomens [sterk verhogen ... sterk verlagen]	0,71
De overheid moet het minimum loon veel sterker laten stijgen dan de andere lonen	0,70
Wenst U dat de verschillen tussen hoge en lage inkomens veel groter worden of een beetje groter of veel kleiner worden of een beetje kleiner? Of wenst U dat ze hetzelfde blijven?	0,68
Er zijn particulieren die veel bezitten en anderen die minder bezitten. Wenst U dat de verschillen tussen dat bezit veel groter worden, of een beetje groter of veel kleiner of een beetje kleiner of blijven zoals ze zijn?	0,64
De overheid moet de belastingen op winsten en vermogens [sterk verhogen ... sterk verlagen]	0,61
De overheid moet veel meer studiebeurzen beschikbaar stellen voor kinderen uit minder draagkrachtige milieus	0,60
Eigenwaarde	4,31
$R^2$	0,48
Cronbachs $\alpha$	0,86

Tabel A5: Correlatiematrix categorie mensen die tot een zuil behoren (onder diagonaal) en mensen die niet tot een zuil behoren (boven diagonaal en cursief)

	Autoritarisme	Economisch conservatisme	Geslacht	Inkomen	Moreel conservatisme	Opleidingsniveau	Rechts stemgedrag
Autoritarisme	1,000	<i>0,013</i>	<i>-0,012</i>	<i>-0,059</i>	<i>0,484</i>	<i>-0,381</i>	<i>0,155</i>
Economisch conservatisme	0,048	1,000	<i>-0,026</i>	<i>0,325</i>	<i>0,141</i>	<i>0,264</i>	<i>0,477</i>
Geslacht	0,025	-0,011	1,000	<i>-0,170</i>	<i>-0,043</i>	<i>-0,113</i>	<i>-0,079</i>
Inkomen	-0,234	0,242	-0,166	1,000	<i>-0,127</i>	<i>0,369</i>	<i>0,263</i>
Moreel conservatisme	0,388	0,185	-0,001	-0,232	1,000	<i>-0,261</i>	<i>0,173</i>
Opleidingsniveau	-0,332	0,182	-0,231	0,520	-0,338	1,000	<i>0,078</i>
Rechts stemgedrag	0,141	0,455	0,099	0,124	0,327	0,074	1,000