

El retorn social de les polítiques culturals: de l'impacte social al valor públic

Per *Joan Subirats, Nicolás Barbieri i Adriana Partal*
 Universitat Autònoma de Barcelona
 Institut de Govern i Polítiques Públiques (IGOP)

Les polítiques culturals han anat acumulant, en la seva breu història d'institucionalització, nous objectius i instruments d'intervenció fins a aconseguir un cert reconeixement de la seva contribució a la professionalització i consolidació dels sectors de les arts i la cultura, així com de l'aportació al desenvolupament econòmic. Tanmateix, canvis recents en els objectius que aquestes polítiques semblen assumir fan necessari ampliar la perspectiva en la seva anàlisi, i desenvolupar una mirada centrada en la seva incidència per a la millora de la qualitat de vida de les persones, en els beneficis generats per al conjunt de la ciutadania i, en definitiva, en la contribució al desenvolupament de societats inclusives i sostenibles. En quines esferes de la realitat social i de quina manera repercuteixen les accions culturals promogudes per les polítiques públiques? Quin és el seu valor públic?

Una mirada del retorn social: l'accent en les externalitats de la cultura

Les primeres referències internacionals documentades sobre l'impacte social de les polítiques culturals es remunten a la dècada de 1980.¹ A partir d'aquest moment, les experiències d'implementació de polítiques públiques així com els estudis que se n'han fet han anat guanyant més importància i rellevància per als agents implicats.

La perspectiva adoptada ha centrat l'atenció en les externalitats de la cultura. Es destaca la suposada capacitat de les polítiques culturals per contribuir a la consecució dels objectius d'altres polítiques públiques i les seves agendes: educació, salut, medi ambient, seguretat, urbanisme, etc. Es defensa i argumenta així en favor de la funció instrumental de l'acció cultural que rep suport per part de l'Administració pública.

Amb l'objectiu d'exemplificar aquesta perspectiva, la taula número 1 presenta alguns dels efectes que iniciatives públiques i investigacions acadèmiques han buscat destacar.

Una perspectiva limitada?

Quin és l'origen d'una mirada com la que hem presentat? Les transformacions econòmiques, socials i polítiques de finals de 1970 i principis de 1980 conformen el context en què, davant el poc pes estructural de les polítiques culturals (comparat amb el d'altres polítiques públiques), els agents culturals (sobretot d'àmbit local) reben demandes per legitimar les seves actuacions amb arguments de tipus econòmic i social.

Sense subestimar l'impacte positiu d'aquest tipus d'iniciativa, resulta útil reflexionar sobre algunes de les


Taula 1. El retorn social de les polítiques culturals: perspectiva tradicional instrumental.

Àmbit de repercussió	Alguns efectes de les polítiques culturals
Educació	Increment de les competències transferibles a la futura vida laboral i professional Augment de l'assistència regular dels alumnes i de la continuïtat dels estudis Apropament entre l'escola i la comunitat
Medi ambient	Increment de la connexió de les persones amb l'entorn natural Conservació i preservació del patrimoni arquitectònic i natural Promoció de productes i serveis ecològicament sostenibles
Salut	Millora de l'entorn, l'espai i la difusió de la salut pública Millora dels tractaments (art com a instrument terapèutic) Increment de l'autonomia dels pacients discapacitats

seves debilitats i també sobre possibles alternatives. El procés expansiu del concepte de cultura i dels àmbits d'intervenció de l'acció cultural, la seva vinculació directa amb altres àmbits i polítiques públiques, pot derivar tant en la sobrevaloració del seu impacte real així com en la falta de profunditat conceptual en l'anàlisi dels seus resultats. Aquesta perspectiva ha generat expectatives i pressions desmesurades sobre els agents culturals. En comptes de debatre sobre què i com desenvolupen la seva tasca, les organitzacions i institucions culturals es troben davant la necessitat de demostrar de quina manera han contribuït a resoldre problemàtiques d'agendes polítiques més àmplies, com per exemple els índexs de delictes o de fracàs escolar.

Davant la manca de reflexió i avaluació de les qualitats intrínseques de l'acció cultural, una perspectiva alternativa busca reconèixer, més enllà de l'impacte social de la cultura, el seu valor públic. S'hi assenyalen la necessitat de desenvolupar un llenguatge que reconegui els elements afectius i intangibles de l'experiència i la pràctica cultural. Es tracta de desenvolupar polítiques culturals que fomentin una cultura segura del seu propi valor, de trobar la seva vinculació amb valors permanents com l'equitat o la justícia. En definitiva, de poder impulsar una avaluació del valor públic de les organitzacions culturals, dels *outcomes* no necessàriament vinculats a categories instrumentals. La taula número 2 compara les dues perspectives assenyalades.

Taula 2. Perspectives sobre el retorn social de les polítiques culturals

	1) Perspectiva tradicional	2) Nova mirada
Centrada en	Impacte social de la cultura	Valor públic de la cultura
Identifica i destaca	Externalitats: capacitats instrumentals i estratègiques de les polítiques culturals	Transversalitat: beneficis de les polítiques culturals per a la ciutadania

Noves mirades sobre el retorn social de les polítiques culturals

Com construir-hi, doncs, un concepte sòlid, rigorós i precís que doni compte del que significa el valor públic de les polítiques culturals, el seu retorn social? Amb més ànim d'obrir que de concloure el debat, presentem a continuació cinc eixos, àmbits transversals en què considerem que les polítiques públiques culturals generen repercussions i beneficis a escala social per al conjunt de la població.

1) *Identitat i valors col·lectius*. Les polítiques culturals contribueixen a la creació, potenciació i manteniment de les identitats col·lectives i del sentit de pertinença comunitària. Així doncs, es desenvolupen imaginaris i referents comuns que es despleguen en una ètica compartida i en la protecció d'uns valors comuns acceptats. Les narracions col·lectives presents a la comunitat (en general vinculades a un passat construït de forma col·lectiva) poden resultar suficientment flexibles com per convidar a implicar-s'hi aquelles persones que tot just hi arriben. Fins i tot, en determinats casos, preservant-hi la llibertat de l'individu per entrar i sortir dels límits del col·lectiu.

“Davant la manca de reflexió i avaluació de les qualitats intrínseques de l'acció cultural, una perspectiva alternativa busca reconèixer, més enllà de l'impacte social de la cultura, el seu valor públic. S'hi assenyalen la necessitat de desenvolupar un llenguatge que reconegui els elements afectius i intangibles de l'experiència i la pràctica cultural. Es tracta de desenvolupar polítiques culturals que fomentin una cultura segura del seu propi valor, de trobar la seva vinculació amb valors permanents com l'equitat o la justícia.”





2) *Capital social: inclusió, participació ciutadana i acció col·lectiva.* La generació i acceptació de normes i valors compartits permeten la consolidació dels lligams necessaris per al desenvolupament de les comunitats. Aquests processos es tradueixen en una reducció de l'aïllament social i en la consolidació de la cohesió social. Al mateix temps, les polítiques culturals fomenten el desenvolupament de comunitats culturals (artistes, gestors, usuaris, públic) amb un alt grau d'implicació. S'impulsa així la participació i l'acció col·lectiva en diverses modalitats: el voluntariat i l'associacionisme d'una banda, o la cooperació entre organitzacions i el treball en xarxa en un segon nivell.

3) *Reconeixement i gestió del conflicte.* Les polítiques culturals poden fomentar una idea de democràcia més oberta i inclusiva, que permet afrontar els conflictes socials dintre d'un marc simbòlic. En definitiva, d'aquesta manera es reconeix i incorpora el conflicte com a motor social, al temps que la política es legitima com a espai per a la seva gestió. Les concepcions sobre el que s'entén per un grup i comunitat cultural (és a dir, els seus límits) es tornen més flexibles i àmplies.

4) *Revaloració de les anomenades "classes no productives".* Es tracta de grups que acostumen a trobar-se infrarepresentats entre les audiències culturals, i on els nivells de participació i consum cultural també resulten menors. El col·lectiu de la gent gran és el més important entre aquells considerats, des del paradigma industrialista, com a classes no productives, un segment que també inclou persones en risc d'exclusió social, minories ètniques, o fins i tot algunes comunitats locals. El retorn social de les polítiques culturals es tradueix, en aquest cas, en el desenvolupament de persones amb interessos, recursos i capital cultural propi, així com en la millora de la percepció que els grups assenyalats tenen d'ells mateixos i la inclusió dels seus membres en comunitats de pertinença.

5) *Desenvolupament autònom i promoció de la creativitat de les persones.* Es tracta de la millora en les capacitats per interpretar, entendre i fer entendre als altres el món que ens envolta. Implica la formació integral de persones capacitades per respondre a una realitat en constant transformació. Així, la innovació i la creativitat s'hi valoren no només en termes de desenvolupament econòmic, sinó també com a eines de transformació

“Les polítiques culturals contribueixen a la creació, potenciació i manteniment de les identitats col·lectives i del sentit de pertinença comunitària. Així doncs, es desenvolupen imaginaris i referents comuns que es despleguen en una ètica compartida i en la protecció d'uns valors comuns acceptats.”

social. La societat emancipada (que comprèn formes de relació, afecció, socialització, estructures de cooperació, intercanvis culturals, formes lingüístiques, migracions, etc.) desenvolupa coneixement i és una gran font de creativitat per a la seva pròpia estructura.



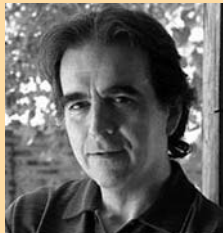
Consideracions finals: cap al desenvolupament de processos d'avaluació integral de les polítiques culturals

Identificada la complexitat que comporta una millora en la comprensió del retorn social de les polítiques culturals, de la magnitud dels beneficis que generen, però també de les seves limitacions, el repte és poder avançar en la creació d'instruments per a la seva avaluació. Les poques experiències internacionals en valoracions d'aquest tipus permeten, però, comprovar les dificultats d'aplicar de forma directa i indiscriminada els mateixos indicadors per a diferents escales comunitàries i territorials. El procés de construcció d'indicadors no és una tasca exclusivament tècnica i s'hauria de poder-hi implicar els actors que probablement seran els futurs avaluats. I això inclou, per al cas del retorn social de la cultura, els agents dels diferents subsectors culturals, però fonamentalment representants i responsables d'altres polítiques

públiques socials. Es tracta d'una tasca del tot útil per al disseny de metodologies que permetin produir informació més precisa sobre l'eficàcia de les polítiques culturals i les conseqüències de la seva implementació¹

1. Per a una presentació exhaustiva, es pot consultar la recerca "El retorn social de les polítiques culturals", elaborada per l'IGOP (amb la direcció de Joan Subirats i Xavier Fina) a partir d'un encàrrec del Departament de Cultura de la Generalitat de Catalunya.

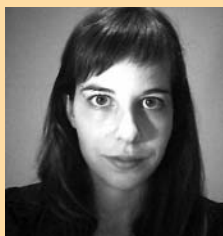
http://www20.gencat.cat/docs/CulturaDepartament/SSCC/GT/Arxius%20GT/ESTUDI_11_C.pdf



Joan Subirats és doctor en Ciències Econòmiques; catedràtic de Ciència Política de la Universitat Autònoma de Barcelona. Ha estat director de l'Institut de Govern i Polítiques Públiques (IGOP) des de la seva creació fins al juliol del 2009. Actualment és responsable del Programa de Doctorat de l'IGOP. Especialista en polítiques públiques i en temes de gestió i innovació democràtica. Col·labora habitualment amb diversos mitjans de comunicació.



Nicolás Barbieri és investigador predoctoral a l'IGOP, màster en Ciència Política i llicenciat en Humanitats per la Universitat Autònoma de Barcelona. Ha participat en projectes de recerca i ha impartit docència en els àmbits de polítiques culturals, tercer sector i joventut. Escriu actualment la seva tesi doctoral sobre l'evolució de les polítiques culturals a Catalunya (1980-2008). Investigador convidat a la Universitat de Montpeller I.



Adriana Partal és investigadora de l'IGOP des de l'any 2008. Postgrau en Direcció i Gestió d'Institucions, Empreses i Plataformes Culturals a l'IDEC-Universitat Pompeu Fabra de Barcelona i llicenciada en Humanitats per la Universitat Autònoma de Barcelona. Ha participat en projectes de recerca sobre polítiques culturals i tercer sector. Col·laboradora de la J.W. Goethe Universität Frankfurt.