

## Esztergom és tágabb körzete a késő rézkorban

**Bondár Mária****Esztergom és tágabb körzete a késő rézkorban**bondar@archeo.mta.hu  
MTA Régészeti Intézete

Esztergom és tágabb körzete, ahogyan a mai Komárom-Esztergom megye teljes területe is – földrajzi helyzeténél fogva – különös jelentőséggel bír csaknem minden régészeti és történelmi korban. A késő rézkori badeni kultúra idején sem volt ez másképp, csakúgy, mint ma: a folyó ugyan lehet határvonal, de nem jelent áthidalhatatlan akadályt az emberi kapcsolatokban. Számtalan esetben megtalálható a leletanyagban a folyó menti és a két part közötti kontaktusok bizonyítéka, elemzéseink során tehát nem lehet izoláltan, a mai országhatárokhoz igazodva vizsgálni az összefüggéseket. A Duna szlovákiai oldalának késő rézkori kutatása a '70-es, '80-as évek új ásatásai miatt nagy lendületet vett, számos tanulmányban adták közre a szlovák kollégák a késő rézkori leleteket és különböző aspektusokból elemezték a korszak problémáit.<sup>1</sup> A hazai rézkorkutatás is követte a kutatási trendeket,<sup>2</sup> a lelőhelyek – köztük több jelentős lelőhely – teljes feldolgozása azonban sajnálatos módon elmaradt.

A késő rézkori településhálózat megrajzolásához a Magyarország Régészeti Topográfiaja sorozat 1979-ben megjelent kötete<sup>3</sup> ad remek alapot. A nagyszabású munka az akkori közigazgatási beosztás szerinti Komárom megyéből az Esztergom területén lévő és a dorogi járásban fellelt lelőhelyeket dolgozta fel, 57.634 hektárnyi területről. A kutatásba bevont 23 településből 16 helységben<sup>4</sup> volt késő rézkori lelőhely, hét településen,<sup>5</sup> a vizsgált terület mintegy felén nem találtak a korszakból származó leleteket.

A topográfiai kötetben a késő rézkori településtörténetről sommás összegzés olvasható: „... *A rézkort a badeni (péceli) kultúra és a kosztoláci csoport zárja le.*”<sup>6</sup>

Ez a nagyon rövid megfogalmazás adta az ötletet ahhoz, hogy a topográfia által felkutatott késő rézkori lelőhelyeket kigyűjtve, kiegészítve a topográfia megjelenése óta ismertté vált lelőhelyekkel, a teljes leletanyagot kézbe véve, a közölhető kisebb ásatások anyagát elkérve, megírjam a terület késő rézkori településtörténetét,<sup>7</sup> amelynek legfon-

<sup>1</sup> Jelen munka kereteit túlhaladná valamennyi vonatkozó szlovák tanulmány felsorolása, így csak néhány meghatározó szakember nevét említjük: A. Točík, E. Neustupny, V. Nemějcová-Pavúkova, G. Nevizánsky, I. Cheben, J. Bátor.

<sup>2</sup> Torma 1969, Torma 1973, Kalicz 1985, Kalicz 1989, Kalicz 1991, Kalicz 1992.

<sup>3</sup> MRT 5.

<sup>4</sup> Bajót, Dorog, Epöl, Esztergom, Kesztlőc, Lábatlan, Leányvár, Nyergesújfalú, Piliscsév, Pilismarót, Pilis-szentlélek, Sárissáp, Süttő, Tát, Tokod, Úny

<sup>5</sup> Bajna, Csolnok, Dág, Dömös, Máriahalom, Mogyorósbánya, Nagysáp

<sup>6</sup> MRT 5, 9.

<sup>7</sup> Bondár 2003. Ezúton is szeretném megköszönni Horváth István és Kelemen Márta baráti segítségét, amelyet munkámhoz nyújtottak.

tosabb eredményeit adom most közre röviden. Munkámat egy OTKA pályázat támogatta.<sup>8</sup>

Esztergom és tágabb körzetéből a badeni kultúra első leletei Bella Lajos és Kadić Ottokár Pilisszentlélek Legény– illetve Leánybarlangban végzett ásásai során kerültek napvilágra 1912-ben.<sup>9</sup> 1915-ben a Magyar Nemzeti Múzeum egy Bajótról származó mericével gazdagodott.<sup>10</sup> A harmincas években került múzeumba Esztergomból<sup>11</sup> egy kétfülű, benyomkodott pontokkal díszített fazék.<sup>12</sup> Szintén a harmincas években látott napvilágot Úny határában az a kiemelkedően szép leletegyüttes – a sok vitát kiváltó únyi csoport névadó leletanyaga – amelynek feldolgozását Banner János végezte el.<sup>13</sup> Ez idő tájt kerültek elő Sárísápon is edények.<sup>14</sup> 1937-ben Horváth Adolf János nagymarosi tanár, amatőr gyűjtő ajándékozott az esztergomi múzeumnak egy Pilismarótról származó, kétfülű badeni fazekat.<sup>15</sup> Banner J. egy szépen díszített kétosztású tál töredékét közölte Lábatlanról.<sup>16</sup> Banner J. a szombathelyi Schmidt-gyűjtemény ismertetésekor publikált egy tíz darabból álló, összetartozó leletet, amely „*az ún. 11. sz. Budapest-esztergomi állami út átépítése alkalmával, Pilismarót és Esztergom közt, Basaharc környékén került elő.*”<sup>17</sup>

1943-ban a nyergesújfalui Viscosagyár területén csatorna ásásakor került elő egy díszített kétosztású tál töredéke és egy csontkorcsolya, amelyek a MNM-be kerültek.<sup>18</sup> Az esztergomi múzeum régi anyagából, közelebbről meg nem határozható helyről<sup>19</sup> Banner J. közölt egy badeni korsót és bögrét.<sup>20</sup>

Az említett lelőhelyek szerepelnek Banner János mindmáig alapmunkának tekinthető monográfiájában is, amelyben a megye egész területéről 16 lelőhelyet ismertett.<sup>21</sup>

<sup>8</sup> 1997-2000: Előmunkálatok a Dunántúl rézkori korpuszaihoz. (OTKA T 023718)

<sup>9</sup> MRT 5. 18/5. és 18/6. lh. A barlangból később is (1926, 1929) többször gyűjtöttek leleteket, köztük badenieket is.

<sup>10</sup> MRT 5. 2/16. lh.

<sup>11</sup> MRT 5. 8/\*\*\*

<sup>12</sup> Patay 1938, 16, 90; Banner 1941, 36. III. t. 5. Banner 1956, 40. 89. lh. Taf. XIV.19 = 16. kép 5, (EBM. 55.157.1). Leltári számát sem Banner, sem a topográfia nem közli.

<sup>13</sup> Banner 1956, 91. lh. 40-42. Taf. XV. 1, 2, 5-16. XVI. 1-15. XVII. 1-10. XVIII. 14, 18-21. ltsz. : EBM.55.155.1-19. 62.105.1-11.. 70.402.1,71.59.1-2. MRT 5. 23/2. lh.).

<sup>14</sup> Banner 1956, 88. lh. Taf. XIII. 25, 29-34.

<sup>15</sup> Banner 1941, 12. (ltsz: EBM. 55.154.1).

<sup>16</sup> Banner 1942, 78. I. t. 8. Banner 1956, 87. lh. Taf. XIV. 22. = MRT 5. 8. t. 3. 17. kép 3, ltsz: EBM. 55. 149.1. MRT 5. 10/\*\*\*. lh.

<sup>17</sup> Banner 1941a. 1.3-4. Erre a leletanyagra az MRT 5-ben sem Basaharcnál, sem Szobi révnél nem találtam utalást. E leletek és a basaharci temető több kutató által feltételezett kapcsolatáról Torma I. ezt írja: “*Valószínű, hogy a basaharci temetőtől 1 km-re, a Szobi révhez vezető út mellett fekvő lelőhelyről származnak a leletek...*” (Torma 1977, 56).

<sup>18</sup> Banner 1956, 85. lh. Taf. XIV. 25-26. MRT 5. 15/17. lh. (ltsz: MNM. 43.5.1-2).

<sup>19</sup> MRT 5. 5/\*\*\*

<sup>20</sup> Banner 1956, Taf. XIV. 1 = 1. kép 12. ltsz: EBM.70.689.1

<sup>21</sup> Banner 1956, 38-42. old: Bajót-Jankovich-barlang (82. lh.), Dorog-Dorogi pusztá (90. lh.), Esztergom (89. lh.), Kecskéd (83. lh.), Kesztölc-Leánybarlang (92. lh.), Lábatlan (87. lh.), Neszmély-Neszmélyi sziget (80. és 81. lh.), Nyergesújfalu-Viscosagyár (85. lh.), Pilismarót (86. lh.), Pilismarót-Basaharc (84. lh.), Sárísáp (88. lh.), Tata-Remeteség (326. lh.), Tatabánya-Bánhida, Szelim barlang (78. lh.), Vértesszőlős-Remeteségpusztá (79. lh.), Úny (91. lh.)

Banner János könyve után – egészen a terület topográfiai feldolgozásáig – csak Torma István bolerázi gyűjtésében regisztrált<sup>22</sup> és Patek Erzsébet könyvében tévesen késő bronzkorinak meghatározott badeni leletek publikálásáról van tudomásunk.<sup>23</sup>

A szisztematikus topográfiai kutatások Horváth István terepbejárásos szakdolgozatával kezdődtek,<sup>24</sup> aki 1964-1966 között a dorogi járás nagy részét feltérképezte. 1968-1971 között intenzíven folytatódott a munka – immáron az MTA Régészeti Intézetével közösen végzett kutatások keretében – Torma Istvánnal, valamint kisebb mértékben H. Kelemen Márta és egyetemi hallgatók részvételével. A topográfiai kötet 1979-ben jelent meg, mutatójában 13 bolerázi, 43 badeni és 2 kostolaci lelőhely szerepel.<sup>25</sup> A topográfiai munkák a korábban már ismert 30 lelőhely számát 17 új lelőhellyel gyarapították.

A topográfia megjelenése után – a terület késő rézkorához kapcsolódóan – csak néhány előzetes közlés<sup>26</sup> és egy rövid tanulmány<sup>27</sup> gyarapította a publikációk sorát.

Egy-egy korszak értékelésénél a településhálózat rekonstruálásán, a temetkezési helyek felkutatásán és a leletanyag összegyűjtésén túlmenően fontos az egykori település-szerkezetre utaló régészeti nyomok, jelenségek (cölöplyukak, kutak, árkok, házmaradványok, telepen belül elkülöníthető tevékenységek helye, stb.) összegyűjtése, feldolgozása, értelmezése is. Elemzéseink során – elsősorban a települések nagyságának értékelésénél – nem szabad elfeledkeznünk arról, hogy minden megállapításunk csak a felszínre került adatok alapján levont részszegség, amelyet jelentősen módosíthat(na) a teljesen feltárt lelőhelyről nyerhető összes információ. (Egyáltalán nem biztos, hogy az 5×5 m-es szelvényben előkerült 2 gödör kisméretű időszakos település maradványa, csak annyi bizonyos, hogy a feltáráson 2 gödör került elő.) A településtörténethez, egy-egy korszak település-sűrűségének térképre vetítéséhez végül is elegendő a lelőhelyek lokalizálása, a település-szerkezet vizsgálatához azonban már jóval kevesebb információval rendelkezünk a korábbi dokumentációkból, a szűkszavú ásatási jelentésekből. Természettudományos adatokkal (elsősorban <sup>14</sup>C keltezéssel) alátámasztott adatbázisunk tudomásom szerint nincs a vizsgált területről a késő rézkorból.

Az egykori dorogi járás területe – a lelőhelyek tanúsága szerint – a késő rézkori badeni kultúra teljes időszakában lakott volt.

A badeni kultúra kialakulásáról (térben és időben) még mindig keveset tudunk, a kutatásban egyre inkább előtérbe kerülnek azok a vélemények, amelyek szerint nem egy homogén régészeti kultúra terjedt el Európa nagy területein, ahogyan ezt sokáig véltük, hanem egy többkomponensű komplexumról van szó, amely – elsősorban a kerámiában – számos hasonlóságot mutat, ugyanakkor számos eltérés is megtalálható az elterjedési területen.<sup>28</sup>

<sup>22</sup> Torma 1969, 93: Süttő-Vasúti őrház, Esztergom-Szentgyörgymező, Pilismarót-Basaharc, Piliscsév-Hosszúrétek

<sup>23</sup> Patek 1968, Taf. CX. 14-16.

<sup>24</sup> Horváth 1966.

<sup>25</sup> Egyazon lelőhelyen több késő rézkori időszak anyaga is előkerülhetett, a számok mechanikus összeadása tehát hamis lelőhelyszámot eredményezne.

<sup>26</sup> Kemenczei-Stanczik 1979, Kemenczei-Stanczik 1980, Vörös 1980, Kövecses-Varga 1990.

<sup>27</sup> Bondár 1987.

<sup>28</sup> A kérdéskört legutóbb egy konferencián tárgyalhatta meg a szűkebb szakma: Furholt 2008.

A bolerázi csoport legkorábbi lelőhelyeinek megítélése (protobolerázi vagy már bolerázi) sem jutott még konszenzusra a kutatásban.<sup>29</sup> Kalicz N. a bolerázi csoportot közvetlenül megelőző ún. protobolerázi horizontot leíró munkájában Komárom-Esztergom megyéből egyetlen lelőhelyet sem említett, a Duna szlovákiai oldalán megtalálhatók e korai horizont lelőhelyei.<sup>30</sup>

A bolerázi csoport magyarországi lelőhelyeit összegyűjtő Torma I. négy lelőhelyet ismertetett területünkről.<sup>31</sup> Jelenleg 11 telepnyomot,<sup>32</sup> egy biztos és egy bizonytalan temetkezési helyet<sup>33</sup> ismerünk ebből az időszakból a vizsgált térségben.

A települések különböző méretűek. A kisebb telepek közé tartoznak az alacsony teraszon,<sup>34</sup> a Dunához közeli homokos területen,<sup>35</sup> nem ritkán domboldalon és dombtetőn,<sup>36</sup> vagy a természetes védettségű, három oldalról meredek lejtővel határolt löszös domb tetején<sup>37</sup> megtalált telepnyomok. Nagyobb kiterjedésű telep a Duna közelében Esztergom-Szentgyörgymező<sup>38</sup> és Pilismarót-Foki föld.<sup>39</sup> 420 m tengerszint feletti magasságban, barlangban is megtalálták a bolerázi csoport leleteit.<sup>40</sup>

A megyében került feltáráásra a bolerázi csoport mindmáig egyedüli, nagy sírszámú temetője Pilismarót-Basaharcon.<sup>41</sup> Itt jól megfigyelhetőek voltak a hamvasztásos temetkezési rítus jellemzői. A hamvakat többnyire a földre, néhány sírban edénybe – leggyakrabban egy tálba – tették. Legtöbb esetben szájukkal lefelé fordított tálakkal borították le a hamvakkal együtt összegyűjtött el nem égett csontszilánkokat. A sírok fölé a közelben található kövekből kis halmot raktak (1. kép 1-4). A kövek később szétcsúsztak, elgurultak, így már 2-3 m átmérőjű területen beborítva fedték a sírokat. A hamvakra borított tálakon kívül 1-2 korsót, fazekat, nagyméretű urnaszerű edényt is tettek a sírokba. Az edények egy része összetört állapotban és hiányosan került a kalcinált csontok mellé. Edényeket gyakran helyeztek a kőborítások tetejére vagy szélére is.<sup>42</sup> Torma István szerint a temető a bolerázi csoport középső szakaszára keltezhető.<sup>43</sup>

<sup>29</sup> A tipológiai alapon leválasztott kronológiai szint a radiocarbon adatok alapján egykorú a bolerázi csoporttal. (Wild et al 2001, 1062.)

<sup>30</sup> Kalicz Komjaticét (Komját), Svodint (Szögyén), Šturovot (Párkány) sorolja ebbe az időszakba, valamint a Pest megyei Letkést (Kalicz 1991, Abb. 17) V. Němejcová-Pavúková szerint Letkés és Šturovo a Baden Ia-ba tartozik, azaz a bolerázi csoport elejére keltezhető (Němejcová-Pavúková 1981, 261)

<sup>31</sup> Torma 1969, 93: Süttö-Vasúti őrház/helyesen Lábatlan, Esztergom-Szentgyörgymező, Piliscsév-Hosszúrétek, Pilismarót-Basaharc.

<sup>32</sup> Epöl, Esztergom, Lábatlan, Nyergesújfalu, Piliscsév, Pilismarót, Pilisszentlélek, Süttö, Tát.

<sup>33</sup> Pilismarót, Sárissáp?

<sup>34</sup> MRT 5. 7/2, 15/11. lh.

<sup>35</sup> MRT 5, 10/6. lh.

<sup>36</sup> MRT 5, 16/4. lh., 20/12.lh., 21/4. lh.

<sup>37</sup> MRT 5, 15/20. lh.

<sup>38</sup> MRT 5, 8/77. lh.

<sup>39</sup> MRT 5. 17/12. lh.

<sup>40</sup> MRT 5, 18/5. lh.

<sup>41</sup> MRT 5, 17/10. lh.

<sup>42</sup> MRT 5, 286. Torma I. ismertetése

<sup>43</sup> Torma 1973.

Vörös János tokodi lakos 1968-ban két jellegzetes díszítésű, bolerázi edényt<sup>44</sup> adott át az esztergomi múzeumnak, amelyeket az előreugró dombtetőn lévő sárisápi vízmű építéskor találtak. A találók szerint az edények mellett sem csontvázat, sem égett csontot nem találtak, ennek ellenére – valószínűleg az edények ép állapota miatt – a topográfia szerzői kérdőjelesen sírként értelmezik a leleteket.<sup>45</sup>

A korszak jellemző edényei a perem belső oldalán kannelúrával díszített tálak, a külső oldalukon fésűdíszes tálak, a halszákamintás amforák és fazekak, a peremük alatt két- háromsoros, benyomkodott díszítésű bordával ellátott fazekak és amforák, a függőleges bordákkal díszített hombárok és a kannelúrák bögrék, korsók.

Jellegzetes, ám ritka leletek a halszákamintával díszített agyaggúlák és pecsétlők. Agyaggúlát ismerünk Nyergesújfaluról (2. kép 1) és a Pilismarót-Basaharcon feltárt temetőből (2. kép 2).<sup>46</sup>

Mindmáig egyedülálló leletek a bolerázi csoportban a basaharci temetőben előkerült állatszobrok (3. kép 4),<sup>47</sup> amelyek jelenleg a Magyar Nemzeti Múzeum állandó kiállításán láthatók.<sup>48</sup> Ritka lelet a zezzugvonalakkal díszített agyag rython is (3. kép 3).<sup>49</sup>

Területünkhöz kapcsolódik a névadó lelőhely miatt az únyi csoport problematikája. A Banner János által Fonyód-únyi csoportnak nevezett leletanyagról<sup>50</sup> megoszlanak a vélemények. Nem eldöntött, hogy területi és/vagy időrendi csoportról van-e szó, s az is nyitott kérdés, hogy a badeni kultúra időrendjében hol helyezhető el: a bolerázi csoport után a klasszikus badeni kultúra elején, vagy a klasszikus badeni kultúra vége felé.<sup>51</sup> A kérdés pikantériája, hogy a névadó lelőhelyen előkerült leletegyüttes nem hiteles körülmények között került elő, eredeti összefüggései ma már nem határozhatók meg.

A bolerázi időszakot követő klasszikus badeni kultúra települései a síkvidéktől a barlangig szinte mindenütt megtalálhatók. A vizsgált területen Bajót,<sup>52</sup> Keszölc<sup>53</sup> és Pilisszentlélek<sup>54</sup> barlangjaiból kerültek elő badeni leletek. Sík területen vannak Nyergesújfalu<sup>55</sup> és Pilismarót<sup>56</sup> egyes lelőhelyei. A Dunához közel helyezkedik el Esztergom,<sup>57</sup> Lábatlan<sup>58</sup> és Pilismarót<sup>59</sup> határában néhány megtelepedési nyom. Domboldalon vagy maga-

<sup>44</sup> MRT 5. 6. t. 12-13.

<sup>45</sup> MRT 5. 19/13. 306.

<sup>46</sup> MRT 5. 286, Chapman 2001, Fig. 3. 4. Ezúton is köszönöm Torma Istvánnak, hogy a lelet közléséhez hozzájárult.

<sup>47</sup> Torma 1973, Abb. 5. 2.

<sup>48</sup> Kalicz–Raczky 2002, 21. kép

<sup>49</sup> Torma 1973, Abb. 5. 1.

<sup>50</sup> Banner 1956, 186.

<sup>51</sup> A probléma összefoglalását ld. Bondár 2002, 10.

<sup>52</sup> MRT 5, 2/16. lh.

<sup>53</sup> MRT 5, 9/13. lh.

<sup>54</sup> MRT 5, 18/5. és 18/6. lh.

<sup>55</sup> MRT 5, 15/2, 15/7, 15/17. lh.

<sup>56</sup> MRT 5, 17/13. lh.

<sup>57</sup> MRT 5, 8/28, 8/77. lh.

<sup>58</sup> MRT 5, 10/6. lh.

<sup>59</sup> MRT 5, 17/12. lh.

sabb dombon fekszik Esztergom,<sup>60</sup> Keszölc,<sup>61</sup> Leányvár,<sup>62</sup> Nyergesújfalu,<sup>63</sup> Piliscsév,<sup>64</sup> Pilismarót,<sup>65</sup> Sárísáp,<sup>66</sup> Tát,<sup>67</sup> Tokod<sup>68</sup> és Úny<sup>69</sup> határában néhány telephely.

A települések változó nagyságúak. A feltárásokon előkerült egy-két gödrös teleprészlettől a nagy kiterjedésű, több száz gödrös lakóhelyig széles a skála. Területünkön Esztergom-Szentkirály, Duna dűlő 340 gödörből és Pilismarót-Szobi rév 500 gödörből álló települése a nagy telepek közé tartozik.

A települési jelenségekről a szükségzavú ásatási beszámolókból és egyéb publikációkból keveset tudunk. Gyakran említenek telepen belüli tüzelőhely-maradványokat és kemencéket. Ilyet ismerünk Esztergom-Diósvölgy<sup>70</sup> és Pilismarót-Szobi rév lelőhelyekről<sup>71</sup> Esztergom-Szentkirály, Duna dűlőn húsz, szabadba épített, kavicssal kevert agyaggal kitapasztott sütőfelületű kemencét tárt fel Kövecses Varga Etelka.<sup>72</sup> Ugyaninnen három tapasztott padlójú gödörházat is említ az ásató.<sup>73</sup>

A településeken feltárt gödrök egy része agyaggyerő, más része munka- vagy tároló gödör. Előfordul szarvasmarha-eltemetés a telepen belül, ilyet ismerünk Esztergom-Szentkirály, Duna-dűlő<sup>74</sup> és Pilismarót-Szobi rév lelőhelyekről.<sup>75</sup>

Néhány esetben edénydepot is előkerült az ásatásokon. Az egyik ilyen leletegyüttes Esztergom-Szentkirály, Duna dűlő lelőhelyről ismert, ahol több magasfülű edény látott napvilágot két egymás melletti gödörből. Az ásatási megfigyelések szerint a magasfülű mericék eredeti állapotuk szerint, fülüknél összefűzve kerültek elő.<sup>76</sup>

A korszak temetkezései – a településekhez hasonlóan – ugyancsak változatosak: az egy-két síros temetkezéstől a kiscsaládi temetőkön keresztül a több száz síros temetőig változatos a kép. Itt is találkozunk különleges jelenségekkel: jelképes sírok, szarvasmarha-temetkezés, többes-temetkezés, telepgödörbe dobált emberek maradványai, tömegsír, főnöki sírként értékelt temetkezés, sírkőállítás. Területünkön is változatos képet mutatnak a temetkezések. Többes temetkezéseket említ Pilismarót-Szobi rév lelőhelyről Kemenczei Tibor, az egyik gödörkomplexumban öt egymásra dobált gyerek csontvázát tárták fel.<sup>77</sup>

---

<sup>60</sup> MRT 5, 8/1, 8/53, 8/78, 8/109, 8/127. lh.

<sup>61</sup> MRT 5, 9/3. lh.

<sup>62</sup> MRT 5, 11/10. lh.

<sup>63</sup> MRT 5, 15/20. lh.

<sup>64</sup> MRT 5, 16/4. lh.

<sup>65</sup> MRT 5, 17/20, 17/22, 17/23. lh.

<sup>66</sup> MRT 5, 19/6. lh.

<sup>67</sup> MRT 5, 21/4. lh.

<sup>68</sup> MRT 5, 22/4. lh.

<sup>69</sup> MRT 5, 23/2. lh.

<sup>70</sup> Bondár 1987.

<sup>71</sup> Kemenczei-Stanczik 1980, 5.

<sup>72</sup> RégFüz. Ser. I. 42 (1991) 11-12.

<sup>73</sup> Kövecses-Varga 1990.

<sup>74</sup> RégFüz. Ser. I. 42 (1991) 11-12.)

<sup>75</sup> Vörös 1980.

<sup>76</sup> RégFüz. Ser. I. 42 (1991) 11-12.

<sup>77</sup> Kemenczei 1981, 15.



Esztergom-Szentkirály, Duna-dűlő lelőhelyen Kövecses Varga Etelka hét késő rézkori zsugorított csontvázat vagy rendellenes helyzetben eltemetett halott sírját tárta fel a badeni telepen. Egy gödörben csak egy emberi koponyát talált.<sup>78</sup>

A szarvasmarha fontos szerepére utal, hogy néhány esetben ezeket az állatokat az emberekkel közös temetőben, olykor egyazon sírba vagy telepődörbe temették el. Területünkön Esztergom-Szentkirály, Duna dűlő<sup>79</sup> és Pilismarót-Szobi rév<sup>80</sup> lelőhelyen került elő szarvasmarha-temetkezés. Esztergomban öt ilyen temetést figyelt meg Kövecses-Varga Etelka, míg Pilismaróton három gödörben találtak szarvasmarhatemetet,<sup>81</sup> majd a következő évben újabb négy marhacsontváz került feltárássra.<sup>82</sup>

Bizonytalan temetkezési adatok is vannak a vizsgált területről: 1928 táján zsugorított csontvázás sírt tárt Lencsés Ferenc Esztergom-Diósvölgy, Törökkúton. A topográfia szerzői szerint feltételezhető, hogy a rézkori telephez tartozó temetőt bolygatták meg.<sup>83</sup> Esztergom-Szentgyörgymezőn is többször találtak emberi csontokat is, ezek keltezése azonban teljességgel bizonytalan. Bóna I. 1959-ben a találók elmondása alapján próbálta megkeresni a lelőhelyen előkerült állítólagos temetkezés helyét, sikertelenül.<sup>84</sup> A topográfia is említi, hogy a lelőhely ÉNy-i szélénél is találtak sírt szőlőforgatás közben.<sup>85</sup> Ugyancsak kidobott csontokat látott Torma I. és Horváth I. terepbejárásakor.<sup>86</sup>

Pilismarót-Felső szélesek nevű helyről 1937-ben Horváth Adolf János ajándékozott az EBM-nek egy kétfülű badeni fazekat,<sup>87</sup> a lelőhelyen állítólag csontvázak is voltak.<sup>88</sup>

A klasszikus badeni kultúra jellemző edénytípusai a pontsorokkal vagy hálómintával díszített tálak, az egysoros, tagolt bordával díszített fazekak és hombárok, a magasfülű mericék, a kétosztatú tálak, a pontokkal díszített poharak, a pontsordíszes korsók és kancsók.

Nem túl gyakoriak az ún. halbárka edények (Fischbutte). Területünkről a kesztölci fa-lumúzeum őriz egy ilyet,<sup>89</sup> egy másiknak a töredékét pedig Nyergesújfaluról ismerjük.<sup>90</sup> Ugyancsak ritka edénytípus az ún. szószos edény. E tárgytypussal legutóbb Boroffka-Stapelfeldt szerzőpáros foglalkozott.<sup>91</sup> Összesen 15 lelőhelyről, a mai Görögország, Románia, Macedónia, Szerbia, Magyarország és Szlovákia területéről ismertettek szószos edényt.<sup>92</sup> Területünkről Esztergomban került elő egy – talán ebbe a típusba tartozó – edénytöredék.<sup>93</sup>

<sup>78</sup> RégFüz. Ser. I. 42 (1991) 11-12.

<sup>79</sup> RégFüz. Ser. I. 42 (1991) 11.

<sup>80</sup> RégFüz. Ser. I. 33 (1980) 17. és Ser. I. 34 (1981) 15.

<sup>81</sup> Vörös 1980.

<sup>82</sup> Kemenczei 1981, 15.

<sup>83</sup> MRT 5. 8/53. lh.

<sup>84</sup> Bóna I. ásatási jelentése MTA RI Adattár A-8/1959.

<sup>85</sup> MRT 5. 211, MNM Adattára XVII.260/01967.

<sup>86</sup> MRT 5. 8/77. lh. 211.

<sup>87</sup> ltsz: EBM. 55.154.1.

<sup>88</sup> MRT 5. 17/20. 290.

<sup>89</sup> MRT 5. 9/17. lh. 239.

<sup>90</sup> Bondár 2003, 21. kép 5.

<sup>91</sup> Boroffka-Stapelfeldt 1995.

<sup>92</sup> Boroffka-Stapelfeldt 1995, Abb. 5.

<sup>93</sup> Bondár 2003, 4. kép 11.

A badeni kultúra klasszikus időszakának elejére keltezhetőek a hitvilág emlékei közé tartozó lapos testű, ún. cserélhető fejű idolkok. Ilyen szobrocskák töredékei kerültek elő Esztergom-Szentgyörgmezőről (4. kép 1-2) és Pilismarót-Szobi révről (3. kép 3-4).<sup>94</sup>

A badeni kultúra késői időszakában jelenik meg a Kárpát-medencében a korábban a badeni kultúra csoportjaként számontartott,<sup>95</sup> valójában önálló<sup>96</sup> kostolaci kultúra, amelynek leletei térségünkben is előkerültek. Két gazdagon díszített táltöredék (2. kép 3-4)<sup>97</sup> és egy ugyancsak szépen díszített töredék (2. kép 5)<sup>98</sup> bizonyítja e kulturális egység megtelepedését régiókban.

A magyarországi településszerkezetre a rövid ideig használt, egy-két cseréppel jelzett szálláshelyek a jellemzőek.<sup>99</sup> Ebbe a körbe sorolható Sárisáp és Tokod is.

A Komárom-Esztergom megyei badeni leletek között van néhány olyan edénytöredék – a Pilismaróton (2. kép 7-8) és Tokodon (2. kép 6) talált darabok – amelyek a mai Ny-Romániában megtelepedett Coțofeni kultúrának a törzsterületétől távoli megjelenését bizonyítják. A magyarországi korszakú Coțofeni lelőhelyet egy korábbi munkám egyik jegyzetében gyűjtöttem össze.<sup>100</sup> Azóta újabb lelőhelyekkel bővült a kultúra lelőhelykatasztere. Kővári Klára Ipolydamásdon tárt fel egy sírt, amelyben egy Coțofeni edény is volt.<sup>101</sup> Budapest-Andor utca leleteinek feldolgozásakor közölt Coțofeni amforatöredéket Endrődi Anna.<sup>102</sup> Földrajzilag ezek a lelőhelyek már jóval közelebb vannak a Komárom megyei lelőhelyekhez, egyre több bizonyítéka van tehát annak, hogy a Coțofeni kultúra leletanyaga a Duna mindkét oldalán megjelent.

Esztergom és tágabb körzetének késő rézkorát vizsgálva elsősorban arra voltam kíváncsi, mennyiben változtatta meg a korszakról kialakult képet a topográfia és mennyiben változott mindez a topográfia megjelenése óta. Következzék néhány statisztikai adat.

---

<sup>94</sup> Bondár 1999, Bondár 2000.

<sup>95</sup> Banner-Kutzián 1960, Banner-Kutzián 1961. A kutatástörténetet részletesen ld. Bondár 1984.

<sup>96</sup> Bondár 1984, Ecsedy 1984, Korek 1984. e három tanulmány lényegében egyszerre jelent meg, a szerzők egymástól függetlenül bizonyították, hogy a kostolaci kultúra a Kárpát-medencében önálló kultúra, nem a badeni késői csoportja.

<sup>97</sup> Sárisáp MRT 5, 19/16. lh.

<sup>98</sup> Tokod MRT 5, 22/16. lh.

<sup>99</sup> Bondár 1984, Bondár 1996, Bondár 1998. Ezt a megállapítást a nagy felületen végzett autópályás ásatások sem módosították.

<sup>100</sup> Bondár 1984, 192. lj.

<sup>101</sup> Kővári 1994.

<sup>102</sup> Endrődi 1997, 129, 42. kép 9.



**A lelőhelyek megoszlása felfedezésük szempontjából:**

Település	MRT előtti lh.	MRT munkák során ismertté vált új lh.	MRT utáni lh.	Összesen
Bajót	2/16.	—	—	1
Dorog	5/3. 5/***	5/13.	—	3
Epöl	—	7/2	—	1
Esztergom	8/1. 8/53. 8/77. 8/138. 8/***	8/78. 8/109. 8/127.	8/28 = Esztergom-Szentkirály, Duna dűlő 8/Esztergom, Ősi barlang	10
Kesztölc	9/13. 9/15. 9/17.	9/3.	—	4
Lábatlan	10/6. 10/***	—	—	2
Leányvár	—	11/10.	—	1
Nyergesújfalu	15/17. 15/***	15/2. 15/7. 15/11. 15/20.	—	6
Piliscsév	—	16/4.	—	1
Pilismarót	17/10. 17/12. 17/13. 17/20, 17/23, 17/***	—	17/22, 17/Iskola u.	8
Pilisszentlélek	18/5, 18/6	—	—	2
Sárisáp	19/13. 19/14. 19/***	19/6. 19/16.	19/egy cserép	6
Süttő	—	20/12.	—	1
Tát	21/4, 21/***	—	—	2
Tokod	22/16.	22/4.	—	2
Úny	23/2	23/3.	—	2
összesen	30	17	5	52

A táblázatban nem különítettem el korszakonként (bolerázi, badeni) vagy jellege szerint (telep, temető) a lelőhelyeket, az átfogó kategória, a késő rézkor volt a meghatározó, e rövid tanulmányban az általános tendenciákra igyekeztem figyelni.

Mint látjuk, a topográfia előtt 30 lelőhely volt ismert a vizsgált területről. A szisztematikus régészeti topográfiai kutatások 17 új lelőhelyet eredményeztek, ezt követően 5 vált ismertté, köztük két nagyon jelentős: Pilismarót-Szobi rév, Esztergom-Szentkirály, Duna-dűlő. Esetünkben tehát a topográfia több mint 50 %-kal növelte a lelőhelyek számát, ez után alig 10 %-kal nőtt a késő rézkori lelőhelyek mennyisége.<sup>103</sup>

<sup>103</sup> Torma István hívta fel arra a figyelmemet, hogy a topográfia előtti 30 lelőhely olyan adat, amely ismertté válásakor nem volt térképen rögzítve, sok esetben az sem volt tudható, hogy a különböző megnevezéssel múzeumokba került leletek valójában hány lelőhelyről származtak, azaz csak egy-egy adat volt mindegyik..

Összegzésként elmondható, hogy Esztergom és tágabb körzete a késő rézkor idején folyamatosan lakott volt, a települések többsége – a közösségek életmódját tükrözve – síkságokon és alacsonyabb dombokon található.<sup>104</sup> A településhálózat jól megrajzolható, az egyes települések nagysága, szerkezete, belső kronológiája azonban csak a nagyobb felületre kiterjedő, közölt ásatások alapján adna lehetőséget a további elemzésekhez, ez azonban a lelőhelyek közöletlensége miatt egyelőre nem lehetséges.

A temetkezések jellege beleillik a badeni kultúráról alkotott általános képbe, a különlegességet a Pilismarót-Basaharcon feltárt nagy sírszámú bolerázi temető jelenti, amely ugyancsak közöletlen, csak előzetes jelentésekből, rövid közleményekből ismertek legfontosabb adatai.<sup>105</sup>

A leletanyagban a „*standard*” badeni típusok fordulnak elő (5. kép). Különlegességeket a mindennapostól eltérő, általában a kultuszélethez asszociált tárgyak jelentenek: idolkok (4. kép 1-4), kebles edény (3. kép 1),<sup>106</sup> kocsimodell,<sup>107</sup> agyagrhyton (3. kép 3), állatszobrok (3. kép 4), pecsétlők (3. kép 2), agyaggútlák (2. kép 1-2), halbárka alakú edény, ún. szószos edény stb.

A lelőhelyek döntő többsége terepbejárásból ismert, további jelentős hányada ún. szórvány és csak csekély része, mindössze 13 lelőhely az, amely hiteles forrásadatokat szolgáltató ásatásból vált ismertté.<sup>108</sup> Még ez utóbbiak nagy része is kis felületen végzett feltárás, csupán néhány nagy kiterjedésű, feltárt lelőhely található a területen.<sup>109</sup>

A 20. század végének nagyberuházásai csak mérsékelten érintették ezt a régiót, autópálya építésre mindeddig nem került sor, lakóparkok, bevásárlóközpontok adják a nagyobb feltárások helyszínét. A térségben az eddigi, régészeti szempontból nagy léptékű feltárás a többször is beindított, dunakanyari leletmentési program volt, amelynek keretében az azóta elhíresült Bős-Nagymarosi vízlépcső építését megelőző ásatásokat végezték az MTA Régészeti Intézetének, majd a Nemzeti Múzeumnak és a területileg illetékes Balassa Múzeumnak a munkatársai. Ezek a feltárások ugyan nagy ásatásnak számítottak a korábbiakhoz képest, de még ezek sem közelítették meg napjaink egy-egy autópálya szakaszának megelőző feltárásán átkutatott terület nagyságát.

---

A topográfia igyekezett lokalizálni, beazonosítani mindezeket az „*adatokat*”. Ilyen aspektusból a topográfia a korábbi 30 lelőhelyadat lokalizálásával lényegében 30 valódi lelőhelyet eredményezett. Köszönetem Torma István érdekes és értékes gondolatáért.

<sup>104</sup> ld MRT 5. színes összesítő 3.

<sup>105</sup> RégFüz Ser. I. 21 (1968) 13, RégFüz Ser. I. 23 (1970) 13, RégFüz Ser. I. 24 (1971) 12, RégFüz Ser. I. 25 (1972) 16, RégFüz Ser. I. 26 (1973) 15, Torma 1973, MRT 5. 286.

<sup>106</sup> Torma 1973, 508. Ezúton is köszönöm Torma Istvánnak, hogy a lelet közlését engedélyezte.

<sup>107</sup> Bondár 1990, Abb. 7. 3a-c, Bondár 1992, 7. kép 3a-c, Bondár 2004, 2. kép 3a-c. Torma István nem tartja kocsimodellnek a négyszögletes agyagtárgyat.

<sup>108</sup> Esztergom-Szentgyörgymező (Bóna István ásatása 1959), Pilismarót-Foki föld (Kőszegi Frigyes ásatása 1959), Süttő-Vasúti őrház (=Lábatlan, Hosszúföldfek, Kalicz Nándor ásatása 1959), Nyergesújfalú-Viscosa-gyár (Kalicz Nándor szondázó ásatása 1959), Pilismarót-Fenyőszög, Pilismarót-Foki föld, Pilismarót-Öregszőlők (Kőszegi Frigyes szondázó ásatásai 1959), Pilismarót-Basaharc, Szobi rév (Kralovánszky Alán és Kovalovszki Júlia szondázó ásatása 1959), Pilismarót-Basaharc (Fettich Nándor ásatása 1959, Torma István ásatása 1967-1972), Pilisszentlélek-Legénybarlang (Horváth István ásatása 1968), Pilismarót-Szobi rév (Kemenczei Tibor ásatása 1978-1980), Esztergom-Diósvölgy (Horváth István leletmentése 1982), Esztergom-Szentkirály, Duna dűlő (Kövecses-Varga Etelka ásatása 1988).

<sup>109</sup> Pilismarót-Szobi rév, Esztergom-Szentkirály, Duna dűlő.

Esztergom és tágabb körzete régészetiileg jól kutatottnak mondható, a topográfiai terepbejárásoknak köszönhetően a vizsgált mintegy 60 hektárnyi terület teljes átvizsgálása megtörtént. A területen végzett ásatások előzetes jelentéseiből megtudható információk alapjaiban nem változtatják meg a késő rézkorról már korábban alkotott képet, részleteiben azonban jelentősen gazdagíthatják, árnyalhatják ismereteinket a jövőben várható feldolgozások.

### Irodalom

- Banner 1941 Banner János: Badeni leletek a szabolcs megyei Vissről. – *Finds of the Baden Culture from Viss (County Szabolcs)*. *Folia Archaeologica* 3-4 (1941) 28-38.
- Banner 1941a Banner János: Badeni edények a vas megyei gyűjteményekben. *Dunántúli Szemle* 8. évf. (1941) 1-2. 3-16.
- Banner 1942 Banner János: Adatok a kétosztású badeni tálak elterjedéséhez. – *Angaben zur Verbreitung der zweigeteilten Badener Schüsseln*. *Archaeologiai Értesítő* 3 (1942) 73-99.
- Banner 1956 Banner, János: *Die Pécelér Kultur*. Budapest, 1956. (*ArchHung* 35)
- Banner – Kutzián 1960 Banner, János-Kutzián, Ida: *Angaben zur kupferzeitlichen Chronologie des Karpatenbeckens*. *Swiatowit* 23 (1960) 341-361.
- Banner – Kutzián 1961 Banner, János-Kutzián, Ida: *Beiträge zur Chronologie der Kupferzeit des Karpatenbeckens*. *Acta Archaeologica Academiae Scientiarum Hungaricae* 13 (1961) 1-32.
- Bondár 1984 Bondár, Mária: *Neuere Funde der Kostolac und Spätbadener Kultur in Ungarn*. *Acta Archaeologica Academiae Scientiarum Hungaricae* 36 (1984) 59-84.
- Bondár 1987 Bondár Mária: *Késő rézkori kemence Esztergom-Diósvölgyben. – Spätkupferzeitlicher Ofen in Esztergom-Diósvölgy*. *Communications Archaeologicae Hungariae* 1987. 31-44.
- Bondár 1990 Bondár, Mária: *Das frühbronzezeitliche Wagenmodell von Börzönce*. *CommArchHung* 1990. 77-91.
- Bondár 1992 Bondár Mária: *Kora bronzkori kocsimodell Börzöncéről. – Das frühbronzezeitliche Wagenmodell von Börzönce*. *Zalai Múzeum* 4 (1992) 113-127.
- Bondár 1996 Bondár Mária: *Késő rézkori sírok Balatonbogláron. (A kostolaci kultúra leletei Somogy megyében I.) – Late Copper Age Graves at Balatonboglár (Finds of the Kostolac Culture in Somogy County, Hungary I.)* *Somogyi Múzeumok Közleményei* 12 (1996) 3-16.
- Bondár 1998 Bondár Mária: *Késő rézkori település maradványa Ordacsehi-Major lelőhelyen (A kostolaci kultúra leletei Somogy megyében II.) – Late Copper Age settlement at the site Ordacsehi-Major. (Finds of the Kostolac Culture in Somogy County, Hungary II.)* *Somogyi Múzeumok Közleményei* 13 (1998) 3-39.

- Bondár 1999 Bondár Mária: A badeni kultúra újabb és „elfelejtett” idolkai. – The latest and the „forgotten” idols of the Baden Culture. Wosinsky Mór Múzeum Évkönyve 21 (1999) 39-59.
- Bondár 2000 Bondár, Mária: Neue und vergessene Idole der Badener Kultur. Acta Archaeologica Academiae Scientiarum Hungaricae 51 (1999-2000) [2001] 23-34.
- Bondár 2002 Bondár Mária: Fejezetek a Kárpát-medence késő rézkori emberábrázolásának tárgyi emlékeiből – Chapters from the objectual remains of the Late Copper Age human depiction in the Carpathian Basin. Wosinsky Mór Múzeum Évkönyve 2002. 81-98.
- Bondár 2003 Bondár Mária: A badeni kultúra leletei Komárom-Esztergom megyében I. Kézirat 2003. 250 old. 60 kép
- Bondár 2004 Bondár Mária: A kocsí a késő rézkori Európában. – Der Wagen im spätkupferzeitlichen Europa. Archaeologia Értesítő 129 (2004) 5-34.
- Boroffka – Stapelfeldt 1995 Boroffka, Nikola-Stapelfeldt, Thilo: Bemerkungen zu einer balkanischen Gefäßform: die Sauciere. Archeologia Moldovei 18 (1995) 277-288.
- Chapman 2001 Chapman, John: Object Fragmentation in the Neolithic and Copper Age of Southeast Europe. In: The Archeology of Cult and Religion. (Bertemes, F.-Biehl, P. F.-Meller, H. eds) Budapest, 2001. 89-105.
- Ecsedy 1984 Ecsedy István: Őskori leletek Dunaszekcső-Várhegyről. – Prehistoric Finds from Dunaszekcső-Várhegy. Janus Pannonius Múzeum Évkönyve 29 (1984) 89-125.
- Endródi 1997 Endródi Anna: A késő rézkori badeni kultúra Budapest, Andor utcai telep anyaga a kulturális kapcsolatok tükrében. – Die Siedlungsmaterialen der spätkupferzeitlichen Badener Kultur aus der Andorstasse im Spiegel der kulturellen Verbindungen. Budapest Régiségei 31 (1997) 121-175.
- Furholt 2008 The Baden Complex and the Outside World. Proceeding of the 12<sup>th</sup> Annual Meeting of the EAA in Cracow 19-24<sup>th</sup> September 2006. (eds by Furholt, Martin-Szynt, Marzena-Zastawny, Albert in cooperation with Schalk, Emily). Bonn, 2008. (Studien zur Archäologie in Ostmitteleuropa 4.)
- Horváth 1966 Horváth István: Régészeti adatok Esztergom környékének településtörténetéhez. Kézirat. Szakdolgozat. ELTE Bölcsészettudományi Kar. Budapest, 1966. 345 old.
- Kalicz 1985 Kalicz, Nándor: On the chronological Problems of the Neolithic and Copper Age in Hungary. MittArchInst 14 (1985) 21–51.
- Kalicz 1989 Kalicz, Nándor: Die chronologische Verhältnisse zwischen der Badener Kultur und den Kurganravern in Ostungarn. Praehistorica XV. Acta Inst. Praehistorici Universitatis Carolinae Pragensis. Acta des XIV. Internationales Symposium Prag-Liblice 20-24. 10. 1986. (Hrg.: Buchwaldek, M.-Plešlová-Štiková, E.) Praha, 1989. 121-132.

- Kalicz 1991 Kalicz, Nándor: Beiträge zur Kenntnis der Kupferzeit im ungarischen Transdanubien. In: Die Kupferzeit als historische Epoche. Symposium Saarbrücken und Otzenhausen 6-13. 11. 1988. (Hrg.: Lichardus, J.) Saarbrücker Beiträge zur Altertumskunde 55 (1991) 347-387.
- Kalicz 1992 Kalicz, Nándor: Die Balaton-Lasinja Kultur und ihre südlichen Beziehungen. StudPraehist 11-12 (1992) 313-333.
- Kalicz – Raczky 2002 Kalicz Nándor-Raczky Pál: Az őskőkor és átmeneti kőkor (Kr. e. 6000 – Kr. e. 2800). In: A Magyar Nemzeti Múzeum régészeti kiállításának vezetője. Kr. e. 400 000 – Kr. u. 804. (szerk.: Garam Éva) Budapest, 2002.
- Kemenczei 1981 Kemenczei Tibor: Pilismarót-Szobi rév. Az 1980. év ásatásai. Régészeti Füzetek Ser I. 34 (1981) 15.
- Kemenczei – Stanczik 1979 Kemenczei Tibor-Stanczik Ilona: Előzetes jelentés a Pilismarót-Szobi révnél 1978-ban végzett ásatásról. — Vorbericht über die im Jahre 1978 in Pilismarót bei der Fähre von Szob durchgeführten Ausgrabungen. Dunai Régészeti Híradó 1 (1979) 7-21.
- Kemenczei – Stanczik 1980 Kemenczei Tibor-Stanczik Ilona: A Pilismarót-szobi révnél végzett ásatás 1979-ben. – Die Ausgrabung bei Pilismarót-szobi rév im Jahre 1979. In: Dunai Régészeti Közlemények 1979. (szerk.: Kemenczei Tibor) Budapest, 1980. 5-9.
- Korek 1984 Korek József: Ásatások Szigetcsép-Tangazdaság I. lelőhelyen. A késő rézkori település leletei. – Ausgrabungen auf dem Friedhof von Szigetcsép-Tangazdaság I. Die Funde der spätkupferzeitlichen Siedlung. Communicationes Archaeologicae Hungariae 1984. 5-30.
- Kővári 1994 Kővári Klára: Rézkori sírok Ipolydamásdon. Börzsönyvidék 2 (1994) 119-130.
- Kövecses-Varga 1990 Kövecses-Varga, Etelka: Grubenhäuser mit verschmiertem Boden in einer Siedlung der Badener (Pécel) Kultur – Tapasztott padlójú gödörházak a badeni-péceli kultúra egyik településén. In: Die Ergebnisse der archäologischen Ausgrabung beim Aufbau des Kraftwerksystems Gabčíkovo-Nagymaros. Nitra, 1990. 11-15.
- MRT 5 Horváth István-H. Kelemen Márta-Torma István: Komárom megye régészeti topográfiája. Esztergom és a dorogi járás. Budapest, 1979. (Magyarország régészeti topográfiája 5.)
- Němejcová-Pavúková 1981 Němejcová-Pavúková, Viera: Náčrt periodizácie badenskej kultúry a jej chronologických vzťahov k juhovýchodnej Európe. – An outline of the periodical system of Baden Culture and its chronological relations to Southeast Europe. Slovenská Archeologica 29 (1981) 261-296.
- Patay 1938 Patay Pál: Korai bronzkori kultúrák Magyarországon. Budapest, 1938. (DissPann Ser. II. 13.)
- Patek 1968 Patek, Erzsébet: Die Urnenfelderkultur in Transdanubien. Budapest, 1968. (ArchHung 44.)

- Torma 1969 Torma István: Adatok a badeni (péceli) kultúra boherázi csoportjának magyarországi elterjedéséhez. – Beiträge zur Verbreitung der Boleráz-Gruppe der Badener Kultur in Ungarn. Veszprém Megyei Múzeumok Közleményei 8 (1969) 91-106.
- Torma 1973 Torma, István: Die Boleráz-Gruppe in Ungarn. In: Symposium über die Entstehung und Chronologie der Badener Kultur. Bratislava, 1973. 483-512.
- Torma 1977 Torma István: Rézkori telep Páriban. – Kupferzeitliche Siedlung von Pári. Szekszárdi Balogh Ádám Múzeum Évkönyve 6-7 (1975-1976) [1977] 29-59.
- Vörös 1980 Vörös István: Szarvasmarha áldozat a péceli kultúra pilismaróti telepén. – Rinderopfer auf der Siedlung der Pécel-Kultur von Pilismarót-szobi rév. In: Dunai Régészeti Közlemények 1979. (szerk.: Kemenczei Tibor) Budapest, 1980. 21-28.
- Wild et al 2001 Wild, Eva Maria-Stadler, Peter-Bondár, Mária-Draxler, Susanne-Friesinger, Herwog-Kutschera, Walter-Priller, Alfred-Rom, Werner-Ruttikay, Elisabeth-Steier, Peter: New chronological frame for the young neolithic Baden Culture in Central Europe (4<sup>th</sup> Millennium BC). In: Proceedings of the 17<sup>th</sup> International <sup>14</sup>C Conference (Ed. by I. Cami and E. Boaretto) Radiocarbon 43 (2001) 1057-1064.

**A képeket készítették:**

fotók:

Kádas Tibor, Polinger János, MTA Régészeti Intézete és Dabasi András, Magyar Nemzeti Múzeum

rajzok:

Szathmáry Gézané, Ősi Sándor, Réti Zsolt, MTA Régészeti Intézete

számítógépes grafika:

Réti Zsolt, Szinyei Viktor, MTA Régészeti Intézete





1



2

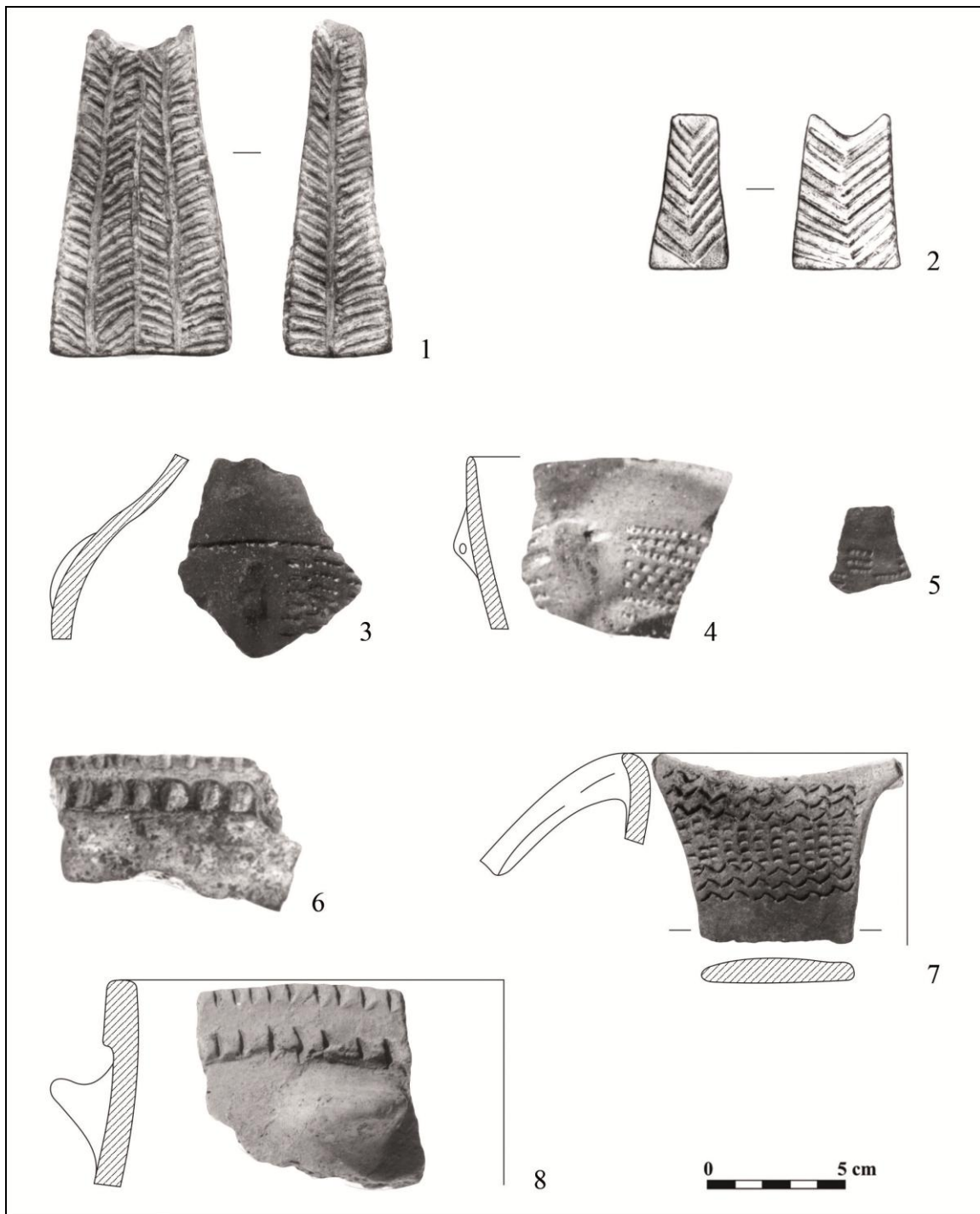


3



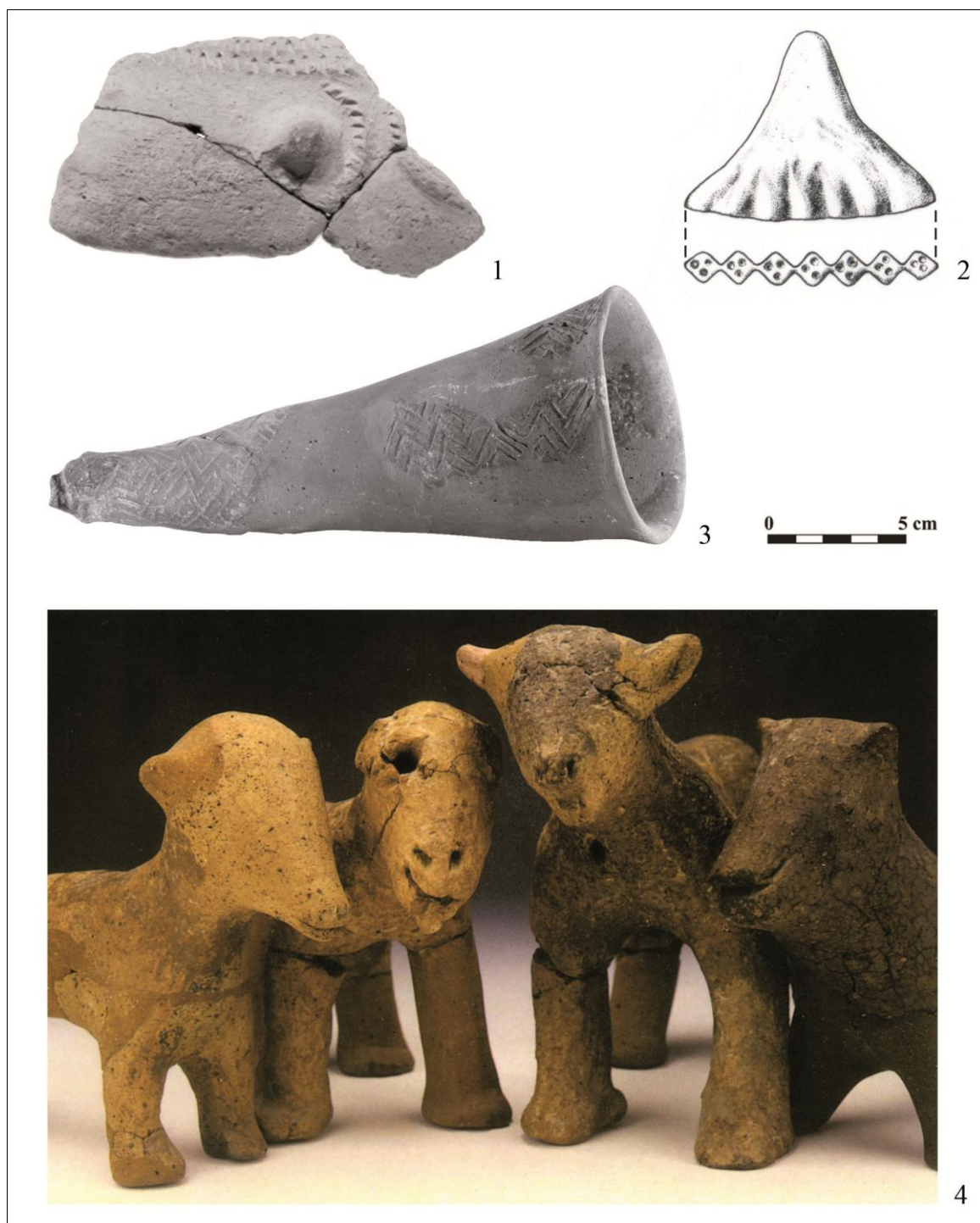
4

1. kép– 1-4: Pilismarót-Basaharc bolerázi temető sírjai (Torma 1973. nyomán)



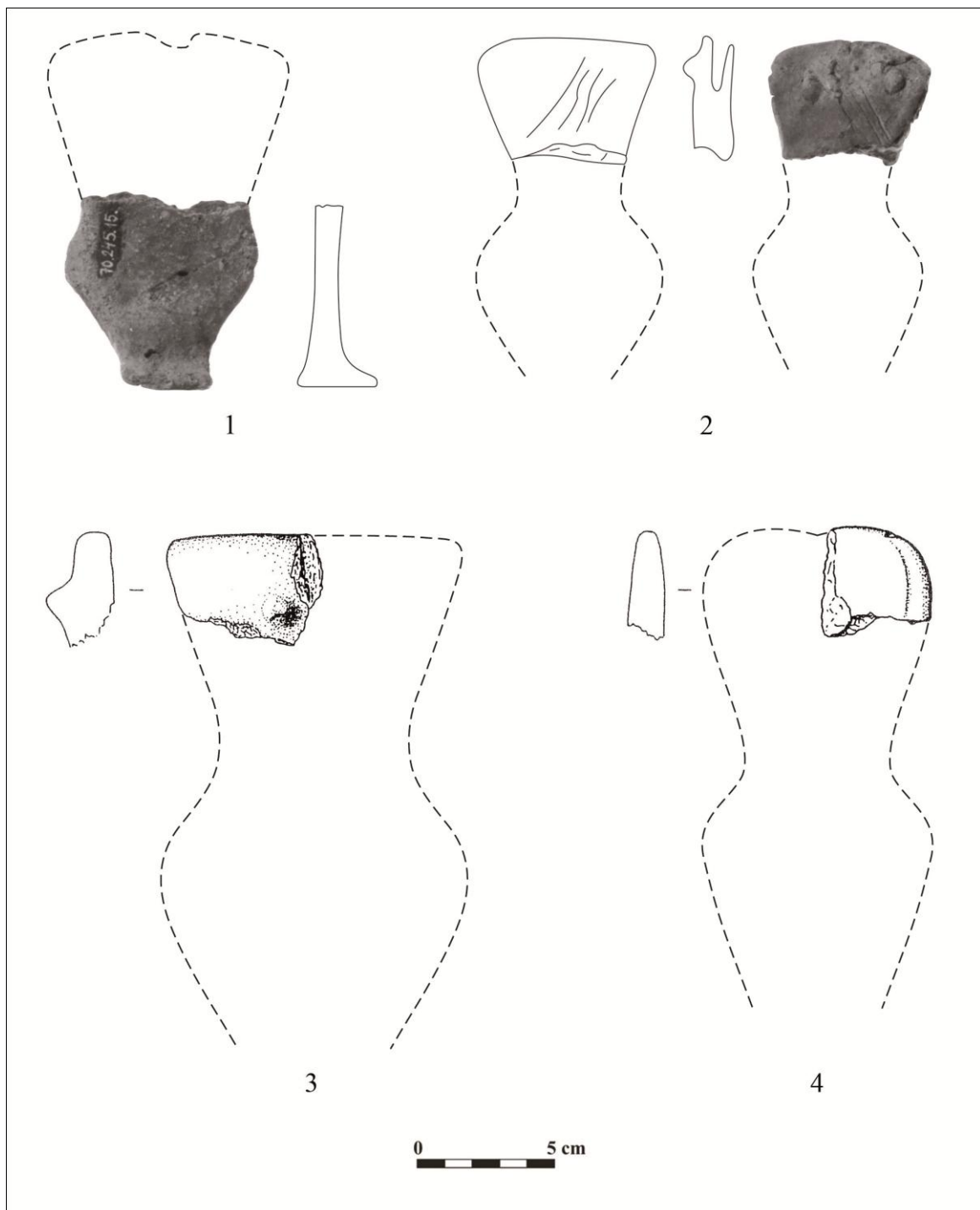
2. kép – 1: Nyergesújfalu, MRT 15/\*\*\*. 2: Pilismarót-Basaharc, 3, 5: Sárísáp 19/16. lh., 4, 6: Tokod 22/16. lh., 7-8: Pilismarót 17/13. lh.

Esztergom és tágabb körzete a késő rézkorban



3. kép – 1 – 4: Pilismarót-Basaharc (képeslap, Magyar Nemzeti Múzeum, fotó: Dabasi András)





10í

4. kép – 1-2: Esztergom 8/77. lh., 3-4: Pilismarót-Szobi rév (Bondár 1999. nyomán)



5. kép – 1-5, 8: Pilismarót 17/10. lh., 6-7: Sárísáp 19/\*\*\* lh., 9, 12: Pilismarót 17/12. lh., 10, 13-18: Pilismarót 17/13. lh., 11, 19: Sárísáp 19/13. lh.

