

Vysoká škola báňská - Technická univerzita Ostrava

Fakulta bezpečnostního inženýrství

Katedra ochrany obyvatelstva

**Zřizování přijímacích středisek pro evakuované
osoby Humanitárními jednotkami
Českého červeného kříže**

Student:	Bc. Iva Kučerová
Vedoucí diplomové práce:	doc. Ing. David Řehák, Ph.D.
Studijní obor:	Bezpečnostní plánování
Datum zadání diplomové práce:	15. 6. 2012
Termín odevzdání diplomové práce:	19. 4. 2013

Zadání diplomové práce

Student: **Bc. Iva Kučerová**

Studijní program: N3908 Požární ochrana a průmyslová bezpečnost

Studijní obor: 3908T007 Bezpečnostní plánování

Téma: **Zřizování přijímacích středisek pro evakuované osoby Humanitárními jednotkami Českého červeného kříže**
Establishing Evacuee Reception Centres by Czech Red Cross Humanitarian Crews

Zásady pro vypracování:

Cíl práce:

Cílem práce je návrh opatření pro zkvalitnění činnosti Humanitárních jednotek Českého červeného kříže při zřizování přijímacích středisek pro evakuované osoby.

Charakteristika práce:

V rámci práce bude provedena analýza stávajícího systému fungování přijímacích středisek zřizovaného Humanitárními jednotkami Českého červeného kříže po evakuaci obyvatelstva z postiženého území. Následně budou vymezeny případné nedostatky v činnosti těchto jednotek, které budou zohledňovat zejména výsledky realizovaného cvičení Humanitární jednotky Českého červeného kříže Blansko. V závěru práce bude zpracován návrh opatření pro zkvalitnění činnosti Humanitárních jednotek Českého červeného kříže při zřizování přijímacích středisek pro evakuované osoby.

Seznam doporučené odborné literatury:

1. Zákon č. 239 ze dne 28. června 2000 o integrovaném záchranném systému.
2. Vyhláška Ministerstva vnitra č. 380 ze dne 9. srpna 2002 k přípravě a provádění úkolů ochrany obyvatelstva.
3. Nařízení vlády č. 463 ze dne 27. listopadu 2000 o stanovení pravidel zapojování do mezinárodních záchranných operací, poskytování a přijímání humanitární pomoci a náhrad výdajů vynakládaných právními osobami a podnikajícími osobami na ochranu obyvatelstva.
4. FOLWARCZNY, L., POKORNÝ, J. Evakuace osob. 1. vyd. Ostrava: Sdružení požárního a bezpečnostního inženýrství, 2006. ISBN 80-86634-92-2.
5. ŠTOREK, J., ALBERT, R. Postup ČČK při zajišťování nouzového ubytování. Praha: Úřad Českého červeného kříže, 2004.
6. ŠTOREK, J., NOVÁK, V., ŠTAJER, P. Příručka pro krizové řízení v Českém červeném kříži. Praha: Úřad Českého červeného kříže, 2000.

Formální náležitosti a rozsah diplomové práce stanoví pokyny pro vypracování zveřejněné na webových stránkách fakulty.

Vedoucí diplomové práce: **doc. Ing. David Řehák, Ph.D.**

Datum zadání: 15.06.2012

Datum odevzdání: 19.04.2013

Místopřísežné prohlášení:

„Místopřísežně prohlašuji, že jsem celou diplomovou práci vypracovala samostatně.“

V Kuničkách dne 17.4.2013

.....
Iva Kučerová

PROHLÁŠENÍ

Prohlašuji, že

- jsem byl/a seznámen/a s tím, že na moji diplomovou/bakalářskou práci se plně vztahuje zákon č. 121/2000 Sb. o právu autorském, o právech souvisejících s právem autorským a o změně některých zákonů (autorský zákon) ve znění pozdějších právních předpisů;
- beru na vědomí, že odevzdáním diplomové/bakalářské práce souhlasím se zveřejněním své práce podle zákona č. 111/1998 Sb. o vysokých školách a o změně a doplnění dalších zákonů (zákon o vysokých školách), ve znění pozdějších právních předpisů, bez ohledu na výsledek obhajoby *1)*;
- beru na vědomí, že diplomová/bakalářská práce bude uložena v elektronické podobě v univerzitním informačním systému Vysoké školy báňské – Technické univerzity Ostrava (dále jen VŠB – TUO), dostupná k prezenčnímu nahlédnutí;
- beru na vědomí, že VŠB – TUO má právo nevýdělečně ke své vnitřní potřebě diplomovou/bakalářskou práci užít v souladu s § 35 odst. 3 2);
- beru na vědomí, že podle § 60 3) odst. 1 autorského zákona má právo VŠB – TUO na uzavření licenční smlouvy o užití školního díla v rozsahu § 12 odst. 4 autorského zákona;
- beru na vědomí, že podle § 60 3) odst. 2 a 3 mohou užít své dílo – diplomovou/bakalářskou práci nebo poskytnout licenci k jejímu využití jen s předchozím písemným souhlasem VŠB – TUO, která je oprávněna v takovém případě ode mne požadovat přiměřený příspěvek na úhradu nákladů, které byly VŠB – TUO na vytvoření díla vynaloženy (až do jejich skutečné výše);
- beru na vědomí, že pokud bylo k vypracování diplomové/bakalářské práce využito softwaru poskytnutého VŠB – TUO nebo jinými subjekty pouze ke studijním a výzkumným účelům (tedy pouze k nekomerčnímu využití), nelze výsledky diplomové/bakalářské práce využít ke komerčním účelům;
- beru na vědomí, že pokud je výstupem diplomové/bakalářské práce jakýkoliv softwarový produkt, považují se za součást práce rovněž i zdrojové kódy, popř. soubory, ze kterých se projekt skládá. Neodevzdání této součásti může být důvodem k neobhájení práce.

Iva Kučerová
Kuničky 54, 679 02

Dne: 17.4.2013

Podpis:.....

1) zákon č. 111/1998 Sb. o vysokých školách a o změně a doplnění dalších zákonů (zákon o vysokých školách), ve znění pozdějších právních předpisů, § 47 Zveřejňování závěrečných prací:

(1) Vysoká škola nevýdělečně zveřejňuje disertační, diplomové, bakalářské a rigorózní práce, u kterých proběhla obhajoba, včetně posudků oponentů a výsledku obhajoby prostřednictvím databáze kvalifikačních prací, kterou spravuje. Způsob zveřejnění stanoví vnitřní předpis vysoké školy.

(2) Disertační, diplomové, bakalářské a rigorózní práce odevzdané uchazečem k obhajobě musí být též nejméně pět pracovních dnů před konáním obhajoby zveřejněny k nahlížení veřejnosti v místě určeném vnitřním předpisem vysoké školy nebo není-li tak určeno, v místě pracoviště vysoké školy, kde se má konat obhajoba práce. Každý si může ze zveřejněné práce pořizovat na své náklady výpisy, opisy nebo rozmnoženiny.

(3) Platí, že odevzdáním práce autor souhlasí se zveřejněním své práce podle tohoto zákona, bez ohledu na výsledek obhajoby.

2) zákon č. 121/2000 Sb. o právu autorském, o právech souvisejících s právem autorským a o změně některých zákonů (autorský zákon) ve znění pozdějších právních předpisů, § 35 odst. 3:

(3) Do práva autorského také nezasahuje škola nebo školské či vzdělávací zařízení, užije-li nikoli za účelem přímého nebo nepřímého hospodářského nebo obchodního prospěchu k výuce nebo k vlastní potřebě dílo vytvořené žákem nebo studentem ke splnění školních nebo studijních povinností vyplývajících z jeho právního vztahu ke škole nebo školskému či vzdělávacímu zařízení (školní dílo).

3) zákon č. 121/2000 Sb. o právu autorském, o právech souvisejících s právem autorským a o změně některých zákonů (autorský zákon) ve znění pozdějších právních předpisů, § 60 Školní dílo:

(1) Škola nebo školské či vzdělávací zařízení mají za obvyklých podmínek právo na uzavření licenční smlouvy o užití školního díla (§ 35 odst.)

3) Odpírá-li autor takového díla udělit svolení bez vážného důvodu, mohou se tyto osoby domáhat nahrazení chybějícího projevu jeho vůle u soudu. Ustanovení § 35 odst. 3 zůstává nedotčeno.

(2) Není-li sjednáno jinak, může autor školního díla své dílo užít či poskytnout jinému licenci, není-li to v rozporu s oprávněnými zájmy školy nebo školského či vzdělávacího zařízení.

(3) Škola nebo školské či vzdělávací zařízení jsou oprávněny požadovat, aby jim autor školního díla z výdělků jím dosaženého v souvislosti s užitím díla či poskytnutím licence podle odstavce 2 přiměřeně přispěl na úhradu nákladů, které na vytvoření díla vynaložily, a to podle okolností až do jejich skutečné výše; přitom se přihlídnou k výši výdělků dosaženého školou nebo školským či vzdělávacím zařízením z užití školního díla podle odstavce 1.

Poděkování

Chtěla bych velmi poděkovat vedoucímu své diplomové práce za výbornou spolupráci a užitečné rady, které mi během psaní uděloval.

Anotace

KUČEROVÁ, Iva. *Zřizování přijímacích středisek pro evakuované osoby Humanitárními jednotkami Českého červeného kříže*: diplomová práce, Ostrava: VŠB – Technická univerzita, Fakulta bezpečnostního inženýrství, 2013.

Diplomová práce se zabývá zřizováním přijímacích středisek pro evakuované osoby Humanitárními jednotkami Českého červeného kříže. V práci je provedena analýza stávajícího systému fungování přijímacích středisek. Jsou zde vymezeny nedostatky v činnosti těchto jednotek, které zohledňují zejména výsledky cvičení Humanitární jednotky Českého červeného kříže Blansko. V závěru práce jsou navržena opatření pro zkvalitnění činnosti Humanitárních jednotek Českého červeného kříže při zřizování přijímacích středisek pro evakuované osoby.

Klíčová slova: Český červený kříž, Humanitární jednotky Českého červeného kříže, přijímací středisko, evakuace obyvatelstva.

Annotation

KUČEROVÁ, Iva. *Establishing of receiving centres for evacuees by Humanitarian teams of Czech Red Cross*: thesis, Ostrava: VSB – Technical university of Ostrava, Faculty of Safety Engineering, 2013.

The thesis deals with establishing of receiving centres for evacuees by Humanitarian teams of Czech Red Cross. The thesis opens with an analysis presenting a current system of running the receiving centres. The main focus is on defining failings in functioning of these units which are based on results obtained from trainings of the Humanitarian Czech Red Cross in Blansko. Finally, in the conclusion there is an attempt to suggest actions for improving work of Humanitarian teams of the Czech Red Cross in the process of establishing the receiving centres.

Key words: Czech Red Cross, Humanitarian units of Czech Red Cross, receiving centre, avacuation of the population.

Obsah

Úvod	8
1 Rešerše literárních zdrojů	9
2 Teoretické vymezení řešené problematiky	11
2.1 Terminologický rámec	11
2.2 Právní úprava	13
2.3 Evakuace obyvatelstva	14
2.4 Humanitární jednotky Českého červeného kříže	15
2.5 Současný stav řešené problematiky	18
2.6 Dílčí závěr	19
3 Analýza řešené problematiky	20
3.1 Stávající systém fungování humanitárních jednotek	20
3.2 Analýza současného stavu fungování přijímacích středisek	26
3.3 Deskripce realizovaného cvičení	29
3.4 Nedostatky realizovaného cvičení	33
3.5 Dílčí závěr	34
4 Návrhová část	34
4.1 Změny organizačního charakteru	34
4.2 Změny legislativního charakteru	35
4.3 Změny technického charakteru	36
4.4 Změny v rámci Českého červeného kříže	37
4.5 Dílčí závěr	38
Závěr	40
Použitá literatura	42
Seznam obrázků, tabulek a grafů	44
Seznam příloh	45

Úvod

Žijeme ve 21. století. Století, v němž klademe důraz především na práci a zisk a zanedbáváme skutečnosti jako bezpečnost nebo ochrana životního prostředí. Když se podíváte okolo sebe, nikdo nemá čas a všichni se za něčím honí. Honí se za nákupy, prací, školou, koníčky nebo dokonce za vlastní dovolenou. Jednoduše řečeno, nestíháme. Se zrychlujícím se životním tempem dnešní společnosti se bohužel zvyšuje výskyt havárií, nehod nebo mimořádných událostí jak přírodního charakteru, tak těch vyvolaných činností člověka.

Na řešení takovýchto situací se podílí především základní složky Integrovaného záchranného systému, které provádějí záchranné a likvidační práce. Při mimořádných událostech velkého rozsahu však jejich síly nestačí. Dochází proto k povolávání ostatních složek Integrovaného záchranného systému na základě uzavřených smluv, pomoci na vyžádání. Jednou z těchto pomoci na vyžádání je také práce Humanitární jednotky Českého červeného kříže. Jejich činnost je poskytována v tak zvaném druhém sledu – tam, kde končí pomoc základních složek, ale postižení lidé se nemohou ocitnout bez další pomoci. Nejčastěji se jedná o péči o evakuované osoby z bytových domů nebo ze zaplavených území. Humanitární jednotky také poskytují podporu základním složkám při dlouhotrvajících zásazích například ve formě zajištění stravování nebo pomoci při pátrání po pohřešovaných osobách.

Cílem práce je návrh opatření pro zkvalitnění činnosti Humanitárních jednotek Českého červeného kříže při zřizování přijímacích středisek pro evakuované osoby. Za tímto účelem bude provedena analýza stávajícího systému fungování přijímacích středisek a budou vymezeny nedostatky v činnosti těchto jednotek, které budou zohledňovat zejména výsledky realizovaného cvičení Humanitární jednotky Českého červeného kříže Blansko.

1 Rešerše literárních zdrojů

Úřad Českého červeného kříže: *Stanovy Českého červeného kříže* [online]. Praha:

Úřad Českého červeného kříže. 2008, 32 s., [cit. 2013-02-12]. Dostupné z

<http://www.cervenyriz.eu/cz/stanovy/stanovy2007.pdf>

Publikace obsahuje obecná ustanovení o Českém červeném kříži, jeho poslání a úkoly, určuje jeho organizační strukturu a pojednává o majetku Českého červeného kříže. Jedná se o stěžejní publikaci, která definuje Český červený kříž.

FOLWARCZNY, L., POKORNÝ, J. *Evakuace osob*. 1. vyd. Ostrava: Sdružení požárního a bezpečnostního inženýrství, 2006, ISBN 8086634-92-2.

Publikace se zabývá evakuací obyvatelstva jak z pohledu požární ochrany, tak také z pohledu ochrany obyvatelstva. V publikaci najdeme také historický vývoj evakuace a nejdůležitější charakteristiky ovlivňující provádění evakuace.

ŠTOREK, J., ALBERT, R. *Postup ČČK při zajišťování nouzového ubytování*. Praha: Úřad Českého červeného kříže, 2004. 15 s.

Publikace obsahuje základní informace o poskytování nouzového ubytování ve stanových táborech a náhradních objektech. Jsou zde obsaženy především normy, které je třeba dodržet při poskytování náhradního ubytování.

SMEJKAL, R. *Evakuace a nouzové ubytování*. [katalogový soubor typové činnosti]. Praha: Oblastní spolek ČČK Praha 1. 2012. 27 s.

Dokument obsahuje základní charakteristiku typové činnosti, vymezuje základní pojmy spojené s evakuací obyvatelstva, charakterizuje evakuační středisko a nouzové ubytování. V následující kapitole je výčet očekávaných zvláštností, se kterými je třeba počítat při provádění evakuace a nouzového ubytování. Dokument uzavírá kapitola přizpůsobená činnosti Humanitárních jednotek Českého červeného kříže určující postup pro přípravu a zprovoznění evakuačního centra.

ŠTOREK, J., NOVÁK, V., ŠTAJER, P. *Příručka pro krizové řízení v Českém červeném kříži*. Praha: Úřad Českého červeného kříže, 2000. 100 s. ISBN 80-254-4541-0.

Příručka obsahuje obecné informace o krizovém řízení a plánování, ale také konkrétní postupy pro Oblastní spolky Českého červeného kříže po vyhlášení nouzového stavu. V dalších kapitolách jsou detailněji rozebrány postupy při zabezpečování humanitární pomoci v České republice nebo do zahraničí, postupy při zajišťování evakuace, nouzového stravování a ubytování.

Úřad Českého červeného kříže: Směrnice č. 4/2012: *Směrnice ČČK o humanitárních jednotkách ČČK*, [směrnice], Praha, 2012, 8s.

Směrnice obsahuje obecné informace o humanitárních jednotkách, oblasti jejich činnosti, informace o členech, struktuře a orgánech. Ve směrnici jsou definována práva a povinnosti člena humanitární jednotky a nastíněny podklady ke svolávání. Příloha směrnice obsahuje kategorie humanitárních jednotek a požadované kvalifikace jejich členů.

2 Teoretické vymezení řešené problematiky

V následující kapitole je vymezeno teoretické řešení problematiky, především terminologie, právní úprava, evakuace a popis Humanitární jednotky Českého červeného kříže. Kapitola slouží především k seznámení se se současným stavem řešené problematiky.

2.1 Terminologický rámec

Ochranou obyvatelstva podle zákona o Integrovaném záchranném systému rozumíme plnění úkolů civilní ochrany, zejména varování, evakuace, ukrytí a nouzové přežití obyvatelstva a další opatření k zabezpečení ochrany jeho života, zdraví a majetku. [1]

Integrovaný záchranný systém je koordinovaný postup jeho složek při přípravě na mimořádné události a při provádění záchranných a likvidačních prací. [1]

Základními složkami Integrovaného záchranného systému jsou Hasičský záchranný sbor České republiky, jednotky požární ochrany zařazené do plošného pokrytí kraje jednotkami požární ochrany, Zdravotnická záchranná služba a Policie České republiky. [1]

Ostatními složkami Integrovaného záchranného systému jsou vyčleněné síly a prostředky ozbrojených sil, ostatní ozbrojené bezpečnostní sbory, ostatní záchranné sbory, orgány ochrany veřejného zdraví, havarijní, pohotovostní, odborné a jiné služby, zařízení civilní ochrany, neziskové organizace a sdružení občanů, která lze využít k záchranným a likvidačním pracím. Ostatní složky Integrovaného záchranného systému poskytují při záchranných a likvidačních pracích plánovanou pomoc na vyžádání. [1]

Mimořádnou událostí charakterizujeme škodlivé působení sil a jevů vyvolaných činností člověka, přírodními vlivy, a také havárie, které ohrožují život, zdraví, majetek nebo životní prostředí a vyžadují provedení záchranných a likvidačních prací. [1]

Záchranné práce jsou činnosti sloužící k odvrácení nebo omezení bezprostředního působení rizik vzniklých mimořádnou událostí, zejména ve vztahu k ohrožení života, zdraví, majetku nebo životního prostředí a vedoucí k přerušení jeho příčin. [1]

Likvidační práce jsou činnosti vedoucí k odstranění následků způsobených mimořádnou událostí. [1]

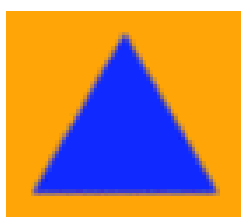
Evakuací se zabezpečuje přemístění osob, zvířat, předmětů kulturní hodnoty, technického zařízení, případně strojů a materiálů k zachování nutné výroby a nebezpečných látek. Evakuace se provádí z míst ohrožených mimořádnou událostí do míst, která zajišťují pro obyvatelstvo náhradní ubytování a stravování, pro zvířata ustájení a pro věci uskladnění. [2]

Evakuační středisko je zařízení zřetelně označené nápisem, případně mezinárodně platným rozeznávacím znakem civilní ochrany (obrázek 1). Umisťuje se zpravidla mimo evakuační prostor, ve kterém jsou evakuované osoby shromažďovány a informovány o dalším postupu. Evakuační středisko zabezpečuje zejména:

- řízení přepravy z míst shromažďování do evakuačního střediska
- vedení evidence o příjmu evakuovaných osob a pomoc při slučování evakuovaných rodin
- přerozdělení evakuovaných osob do předurčených příjmových oblastí a přijímacích středisek [2]

Přijímací středisko je zařízení zřetelně označené nápisem, případně mezinárodně platným rozeznávacím znakem civilní ochrany (obrázek 1), které zajišťuje zejména:

- příjem evakuovaných osob
- přerozdělení evakuovaných osob do předurčených cílových míst přemístění a míst nouzového ubytování
- první zdravotnickou pomoc a případný odvoz nemocných do zdravotnických zařízení
- informování evakuovaných osob a orgánů veřejné správy [2]



Obrázek 1 – Rozeznávací znak civilní ochrany [3]

Český červený kříž je národní společností Mezinárodního hnutí Červeného kříže a červeného půlměsíce na území České republiky, která je jako nástupnická společnost pokračovatelkou v tradicích Československého kříže založeného dne 6. 2. 1919, v souladu s ustanoveními Ženevských úmluv je vedena snahou v měřítku národním i mezinárodním

předcházet a zmírňovat utrpení, chránit zdraví a úctu k lidské bytosti, podporovat vzájemné porozumění, přátelství a mír mezi národy, přičemž nečiní žádných národnostních, rasových, náboženských, třídních ani politických rozdílů, nestrání znepřátelených stranám a neangažuje se ve sporech politické, náboženské, rasové či ideologické povahy, je nezávislá a základem její činnosti je dobrovolná služba členů zaměřená na poskytování pomoci bez očekávaného zisku, čímž se přihlašuje k základním principům hnutí Červeného kříže, jimiž jsou humanita, nestrannost, neutralita, nezávislost, dobrovolná služba, jednota a světovost – a zavazuje se usilovat o jejich naplňování. [4]

Humanitární jednotka Českého červeného kříže je tým, který byl vytvořen především pro řešení problematiky připravenosti na katastrofy. [5]

2.2 Právní úprava

Zákon č. 239 ze dne 28. června 2000 o integrovaném záchranném systému a o změně některých zákonů.

Zákon vymezuje Integrovaný záchranný systém, stanoví složky Integrovaného záchranného systému a jejich působnost, pokud tak nestanoví zvláštní právní předpis, působnost a pravomoc státních orgánů a orgánů územních samosprávných celků, práva a povinnosti právnických a fyzických osob při přípravě na mimořádné události a při záchranných a likvidačních pracích a při ochraně obyvatelstva před a po dobu vyhlášení stavu nebezpečí, nouzového stavu, stavu ohrožení státu a válečného stavu. [1] Podle § 4, odstavce 2 tohoto zákona je zřejmé, že Humanitární jednotky Českého červeného kříže řadíme do ostatních složek Integrovaného záchranného systému. Pomoc při zvládnutí mimořádných situací je poskytována především podle § 21 jako plánovaná pomoc na vyžádání.

Zákon č. 240 ze dne 28. června 2000 o krizovém řízení a o změně některých zákonů (krizový zákon).

Zákon obsahuje působnost a pravomoc státních orgánů a orgánů územních samosprávných celků a práva a povinnosti právnických a fyzických osob při přípravě na krizové situace, které nesouvisejí se zajišťováním obrany České republiky před vnějším napadením.

Vyhláška Ministerstva vnitra č. 380 ze dne 9. srpna 2002 k přípravě a provádění úkolů ochrany obyvatelstva.

Vyhláška obsahuje postup při zřizování zařízení civilní ochrany, ale také podrobněji specifikuje úkoly ochrany obyvatelstva, především varování obyvatelstva, evakuaci, ukrytí, kolektivní a individuální ochranu.

2.3 Evakuace obyvatelstva

Evakuace je souhrnný název pro opatření, kterým se zabezpečuje přemístění osob, hospodářského zvířectva a věcných prostředků v daném pořadí priority z ohroženého prostoru na jiné území. [7]

Evakuace se z hlediska **dobu trvání** [7] dělí na evakuaci krátkodobou a evakuaci dlouhodobou. Za krátkodobou evakuaci se požaduje ta, při které se nevyžaduje dlouhodobé opuštění domova, a proto se pro evakuované osoby nezajišťuje náhradní ubytování ani se nerealizují opatření k zajištění nouzového přežití obyvatelstva. Naopak při dlouhodobé evakuaci je nutné zajištění náhradního ubytování a nouzové přežití, protože osoby tráví delší dobu mimo svůj domov.

Podle **rozsahu opatření** [7] dělíme evakuaci na objektovou a plošnou. Objektová evakuace je charakteristická evakuací jedné budovy nebo malého počtu obytných budov, administrativně správních budov nebo technologických provozů. Evakuace plošná zahrnuje všechny obyvatele části nebo celého urbanistického celku nebo většího územního prostoru. Plošnou evakuaci můžeme dále rozdělit na evakuaci všeobecnou, které podléhají všechny osoby přítomné na daném území a evakuaci částečnou, která zahrnuje pouze definované skupiny osob (děti do 6 let s individuálním doprovodem, děti od 6 do 15 let se společným doprovodem, pacienti zdravotnických lůžkových oddělení, osoby přestárlé a osoby tělesně postižené).

Dle způsobu realizace se evakuace dělí do třech základních skupin [7]. První skupinou je evakuace samovolná, při níž proces evakuace není řízena, a lidé jednájí dle vlastního uvážení. Dále rozeznáváme samoevakuaci, v jejímž průběhu je evakuace řízena, ale probíhá použitím vlastních prostředků nebo pěšky. Třetím možným způsobem realizace je evakuace se zajištěním dopravy. Tento proces je také řízen, ale na rozdíl od samoevakuace, se osoby přepravují jak využitím vlastních prostředků, tak také s použitím prostředků hromadné přepravy zajištěnými orgány pověřenými řízením evakuace.

Evakuační středisko je prvotním místem, kde se shromažďují všechny evakuované osoby. Zřizuje se [8] pro konkrétní území, které je evakuováno, nejčastěji při plošné evakuaci. Mezi hlavní úkoly evakuačního střediska patří [8]:

- řízení dopravy z místa shromažďování do evakuačního centra využitím dostupných dopravních prostředků
- vedení evidence o přijímaných evakuovaných osobách a snaha o slučování rodin
- přerozdělování evakuovaných osob do přijímacích středisek
- zajištění první zdravotnické pomoci, popřípadě neodkladné přednemocniční péče a převoz zraněných nebo nemocných do zdravotnických zařízení
- zajištění stravy a noclehu pro personál a evakuované obyvatelstvo, které pobývá v evakuačním středisku déle než 12 hodin
- informování o průběhu evakuace pracovní skupině krizového štábu, která řídí evakuaci

Přijímací středisko je místem, kde se evakuované osoby dále přerozdělují do cílových míst, kde bude postiženým osobám poskytnuto nouzové ubytování, stravování a další služby nutné k přežití obyvatelstva. [8]

2.4 Humanitární jednotky Českého červeného kříže

Humanitární jednotky Českého červeného kříže (dále jen HJ ČČK) jsou týmy určené k zapojení do programu připravenosti na katastrofy [4]. Jsou zřizovány Oblastními spolky Českého červeného kříže (dále jen OS ČČK).

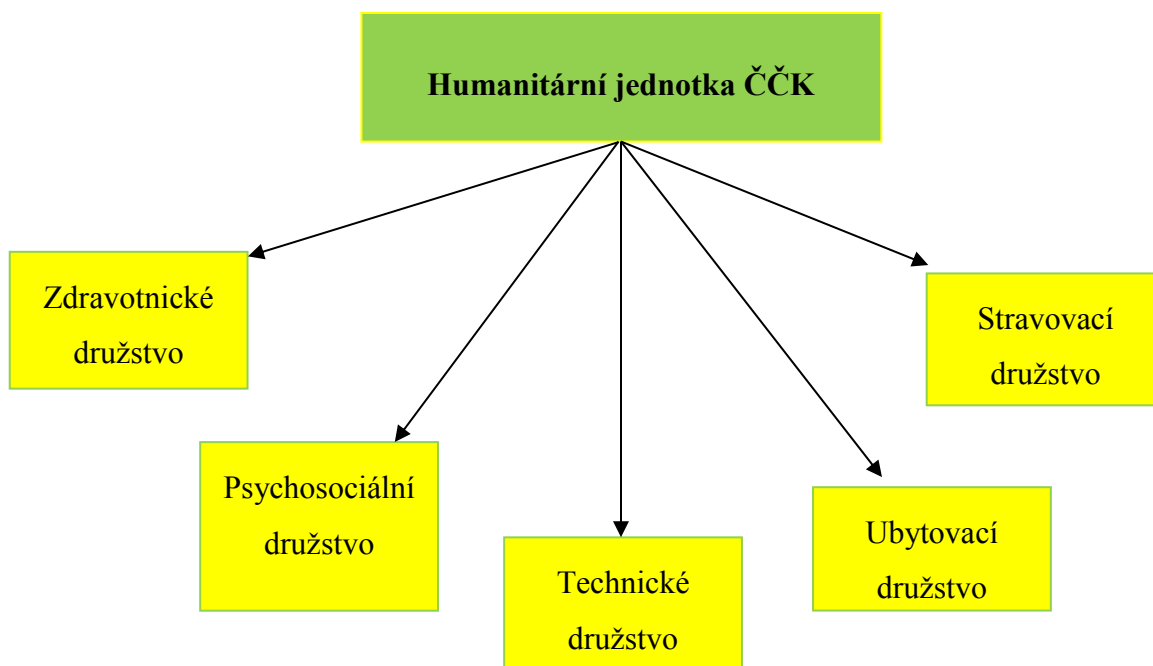
V současné době dochází k přeměnám ve struktuře HJ ČČK v důsledku vydané Směrnice o humanitárních jednotkách Českého červeného kříže (dále jen ČČK) [9]. Přesto, že její účinnost nabývá dnem 1.7.2013, budu se jí v práci podrobněji věnovat.

Složení humanitárních jednotek platné do 1.7.2013

Humanitární jednotka ČČK se skládá z 21 členů [10,11]. V čele HJ stojí její velitel, kterého jmenuje a odvolává Oblastní výkonná rada OS ČČK. Ostatní členové jsou zařazeni do družstev podle jejich hlavní činnosti. V čele každého družstva stojí jeho velitel.

Zdravotnické družstvo se skládá z pěti členů. Jeho hlavní náplní je poskytování první pomoci postiženým osobám. Ubytovací družstvo tvoří čtyři osoby, které se zaměřují především na zajišťování nouzového ubytování postižených osob. Dalším družstvem je družstvo stravovací, jehož čtyři členové zajišťují nouzové stravování. Důležitou součástí

HJ ČČK je psychosociální družstvo, které během zásahu úzce spolupracuje se zdravotnickým družstvem a zajišťuje potřebnou psychickou pomoc [12]. Neopomenutelným družstvem je družstvo technické složené ze tří členů. Technické družstvo zajišťuje zázemí pro práci HJ, především pečuje o dopravu, spojení, příjem a výdej materiálu. [10]



Obrázek 2 - Složení Humanitární jednotky [10]

Složení humanitárních jednotek platné od 1.7.2013

Směrnice o humanitárních jednotkách [9] rozděluje členy HJ ČČK do čtyř základních sekcí - humanitární, zdravotnické, psychosociální nebo technické sekce. Humanitární sekce poskytuje hlavně základní humanitární péči o postižené osoby, sběr a distribuci humanitární pomoci. Úkolem zdravotnické sekce je poskytování první pomoci a péče postiženým osobám a úzká spolupráce s psychosociální sekcí zaměřenou na psychosociální pomoc. Technická sekce především zajišťuje zázemí pro činnost HJ ČČK včetně stravování, obsluhuje a udržuje vybavení HJ ČČK.

Směrnice [9] také přesně stanovuje práva a povinnosti člena HJ ČČK a jeho kvalifikační předpoklady. Směrnice rozdělila HJ ČČK do tří kategorií, jejichž pravidla jsou shrnuta v tabulce 1. Podle směrnice musí každý Oblastní spolek ČČK vytvořit alespoň jednotku III. kategorie, pokud v kraji není vytvořena jednotka vyššího stupně. Směrnice zároveň

ukládá pravomoci a povinnosti pověřenému Oblastnímu spolku ČČK, kterým je zpravidla Oblastní spolek v krajském městě. Ten je zodpovědný za fungování HJ ČČK v kraji.

Tabulka 1 - Složení HJ ČČK [9]

	I. stupeň	II. stupeň	III. stupeň
počet členů	20	10	5
reakční doba (40% členů)	6 hodin	12 hodin	24 hodin
soběstačnost (max. doba nasazení bez další podpory)	48 hodin	24 hodin	12 hodin
mobilita	vlastní vozidlo	ne	ne
humanitární sekce	ano	ano	ano
zdravotnická sekce	ano	ano	ne
psychosociální sekce	ano	ano	ne
technická sekce	ano	ne	ne

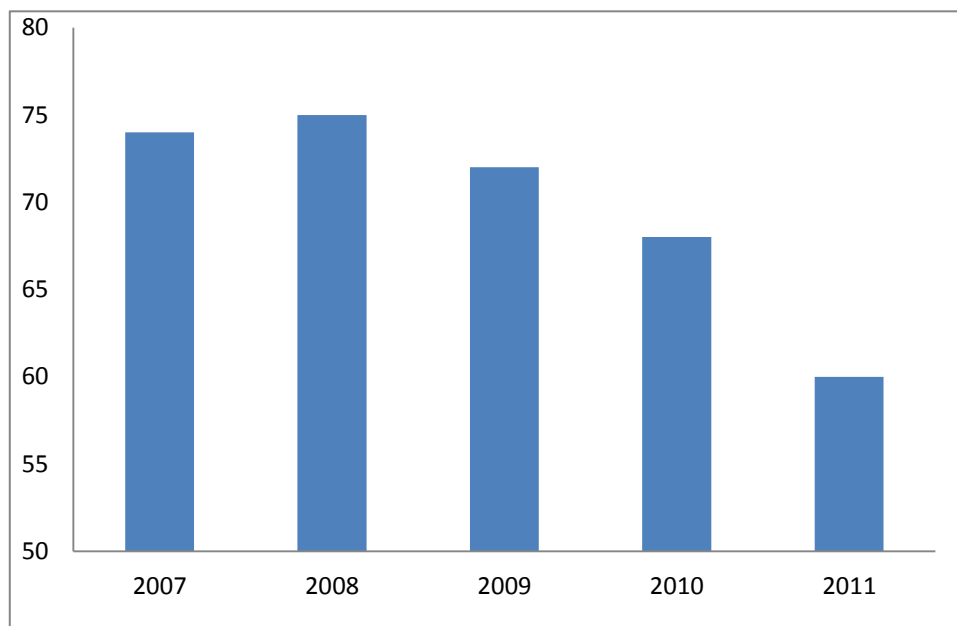
Humanitární jednotky ČČK jsou nasazovány jako druhosledové jednotky ke zvládnutí mimořádných událostí nebo řešení krizových situací. Činnost HJ ČČK je všude tam, kde je potřeba poskytnout podporu základním jednotkám Integrovaného záchranného systému nebo pomoc na základě smlouvy o spolupráci. Obecně lze říci, že HJ ČČK jsou používány především při zajišťování nouzového ubytování a zajištění nouzového přežití postiženým osobám nebo jako podpora základním složkám Integrovaného záchranného systému (zajištění stravování, psychosociální péče). Existují také výjimky a specializace některých jednotek, například na zásah v kontaminovaném prostředí.

Podle statistik [13] se počet zřízených humanitárních jednotek rok od roku snižuje. Za posledních pět let dokonce o 14 jednotek. Přesné výsledky jsou uvedeny v tabulce 2. Z grafu 1 je zřejmé, že počet HJ ČČK klesá rychlým tempem.

Tabulka 2 - Počet zřízených HJ ČČK [13]

	2007	2008	2009	2010	2011
Počet oblastních spolků, které měly zřízenou HJ ČČK	74	75	72	68	60

Graf 1 - Počet oblastních spolků, které měly zřízenou HJ ČČK [13]



2.5 Současný stav řešené problematiky

Evakuace se plánuje [2] pro řešení následků mimořádných událostí, které vyžadují vyhlášení třetího nebo zvláštního stupně poplachu. Přednostně se evakuace plánuje pro pacienty ve zdravotnických zařízeních, osoby umístěné v sociálních zařízeních, osoby zdravotně postižené a pro doprovod těchto skupin.

Evakuace je vyhlášována velitelem zásahu při provádění záchranných prací nebo představitelem samosprávy – hejtmanem kraje (Primátor hlavního města Prahy), starostou obce s rozšířenou působností nebo starostou obce.

Evakuaci jsou povinni se podřídit všechny osoby, které se nacházejí v místě ohroženém mimořádnou událostí. Výjimku tvoří pouze osoby, které se budou zapojovat do provádění záchranných prací, řízení evakuace nebo budou vykonávat jinou neodkladnou činnost [2].

Evakuace je řízena pracovní skupinou krizového štábu, evakuačním a přijímacím střediskem [2]. V průběhu provádění evakuace je třeba zabezpečit [2] veřejný pořádek,

poskytování předlékařské zdravotnické pomoci, převoz postižených osob do zdravotnických zařízení, náhradní ubytování a zásobování a jeho distribuci.

Evakuaci provádí složky Integrovaného záchranného systému, především Hasičský záchranný sbor, Zdravotnická záchranná služba a Policie České republiky. Do evakuace jsou také zapojovány druhosledové jednotky, do kterých řadíme také HJ ČČK.

HJ ČČK jsou zapojovány především v případech, kdy se evakuace plánuje (například v důsledku očekávaných povodní) a hlavní úlohu při provádění evakuace nehraje čas v jednotkách hodin. Na základě smluv jsou pak HJ ČČK zapojeny do zřizování evakuačních a přijímacích středisek pro evakuované osoby.

2.6 Dílčí závěr

V kapitole teoretické vymezení řešení problematiky byly vysvětleny základní pojmy nutné k pochopení řešené problematiky. Byl zde vymezen právní základ evakuace, který odkazuje na nejdůležitější zákony a vyhlášky spjaté s danou problematikou.

Pro pochopení problematiky zřizování evakuačních center byla zahrnuta podkapitola o evakuaci a také podkapitola o Humanitárních jednotkách Českého červeného kříže, která blíže seznamuje s jejich složením a činností.

Podkapitola současný stav řešené problematiky nastínila plánování, vyhlášení a provádění evakuace. Z uvedeného je zřejmé, že HJ ČČK se zapojují do provádění evakuace, především pak zřizují a provozují evakuační a přijímací střediska pro evakuované osoby. Jejich zapojení do Integrovaného záchranného systému je důležité, protože základní složky v případě mimořádných událostí rozsáhlého charakteru nemají na tyto činnosti čas, lidi ani vyčleněné prostředky.

3 Analýza řešené problematiky

V kapitole je zahrnuta analýza technických a organizačních možností Humanitárních jednotek ČČK při zřizování středisek pro evakuované osoby. V navazující podkapitole je popis realizovaného cvičení a z něj vyplývající nedostatky.

3.1 Stávající systém fungování humanitárních jednotek

Podkapitola obsahuje obecné informace o členech HJ ČČK, o povinnostech a dalších možnostech jejich vzdělávání a cvičení a o materiálním vybavení jednotek. Pro lepší pochopení systému fungování jsem zařadila podrobné informace o HJ ČČK Blansko, kde jsou obecné informace doplněny konkrétními daty.

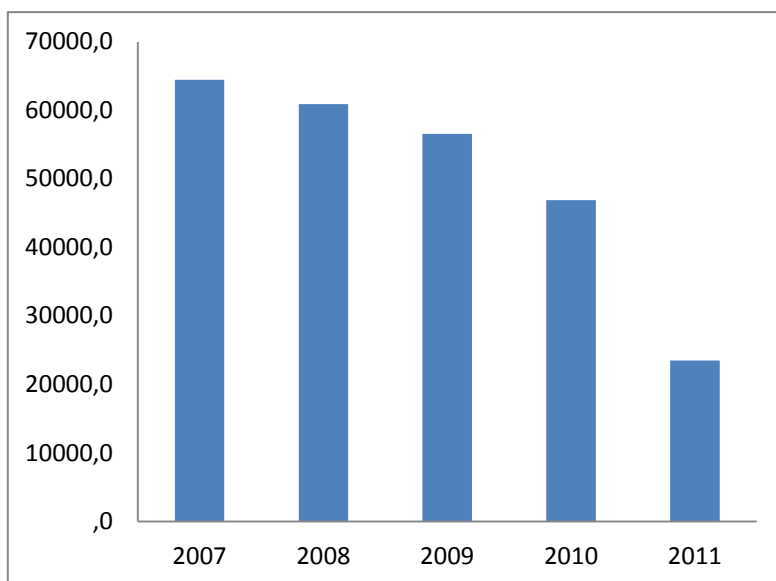
Členem HJ ČČK jsou vybraní dobrovolníci starší šestnácti let, kteří jsou členy Českého červeného kříže. Členem ČČK se může stát každá fyzická osoba, která je starší šesti let, je státním občanem České republiky nebo právnická osoba, která má sídlo v České republice, pokud se ztotožňuje s principy, cíli, úkoly a posláním ČČK [4].

Z výročních zpráv ČČK [13] vyplývá, že počet členů ČČK se snižuje, v posledních letech bohužel velmi výrazně. Stejnou tendenci má i vývoj počtu členů HJ ČČK, i když zde není až takový pokles v porovnání s předchozími roky. Přesná čísla jsou uvedena v tabulce 3 a znázornění jsou pak na grafech č. 2 a 3.

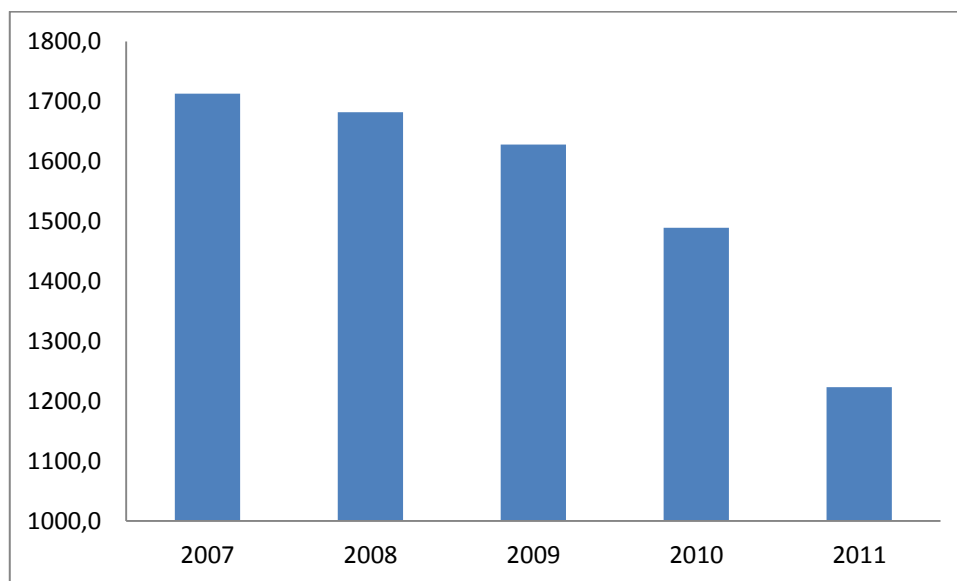
Tabulka 3 - Počet členů ČČK, počet členů HJ ČČK [13]

	2007	2008	2009	2010	2011
členská základna ČČK	64 471	60 904	56 562	46 882	23 502
počet členů humanitárních jednotek	1 713	1 682	1 628	1 489	1 223

Graf 2 - Počet členů Českého červeného kříže [13]



Graf 3 - Počet členů HJ ČČK[13]



K úbytku členů ČČK dochází především proto, že v porovnání s předchozími léty výrazně vzrostl členský příspěvek, a proto se dále registrují pouze členové, kteří skutečně vykonávají nějakou činnost v rámci své lokality.

Důvodem klesajících počtů členů HJ ČČK je také zapříčiněno snižujícím se počtem oblastních spolků, které mají zřízenou HJ ČČK, dále pak nedostatkem financí na provoz jednotky, materiální vybavení nebo školení jejich členů. Z druhé strany se HJ ČČK

potýkají s nezájmem veřejnosti, nízkou motivací lidí být členem neziskové organizace nebo také případnými neshodami v zaměstnání.

Členové HJ ČČK jsou školeni zástupci Českého červeného kříže. Každý nový člen musí podstoupit minimální školení pro člena HJ ČČK, jehož předpokladem je úspěšné absolvování kurzu Základní norma zdravotnických znalostí. Obsah základního kurzu je uveden v tabulce 4 [14].

Tabulka 4 - Obsah základního kurzu pro člena HJ ČČK [14]

	dotace (hodin)	teorie	praxe
Obecná východiska	Český červený kříž a Červený půlměsíc <ul style="list-style-type: none"> - Základní principy jako východiska poskytování humanitární pomoci - Vnitřní legislativa a normy regulující oblast krizové připravenosti ČČK 	1	0
	Základy krizového managementu <ul style="list-style-type: none"> - Místo ČČK v bezpečnostním systému České Republiky - Základy státní správy - Přehled související legislativy a norem 	1	0
Dovednosti	Standardní operační postupy přímo se týkající členů HJ ČČK <ul style="list-style-type: none"> - Typová činnost nouzové ubytování a provoz evakuačních středisek - Typová činnost sběr a distribuce humanitární pomoci - Typová činnost operační řízení 	2	4
	Základy radiokomunikace a topografie	1	1
	Používání vybavení HJ ČČK včetně bezpečnosti práce	1	1
	Součet	6	6

Po absolvování základního kurzu pro člena HJ ČČK se většina členů dále vzdělává především v oblasti první pomoci a v oblasti poskytování psychosociální pomoci. Je na každém členovi, zda je ochoten věnovat svůj volný čas školení, ale také cvičení HJ ČČK.

Velitel HJ ČČK by měl podstoupit zvláštní školení určené pro velitele HJ, ale i pro ředitele jednotlivých oblastních spolků [10,11]. Školení prováděl Německý červený kříž, který má v dané problematice bohaté zkušenosti. Obsahem školení byla především legislativa, úkoly jednotlivých družstev, logistika, zajištění nouzového ubytování a stravování

a psychosociální pomoc postiženým. Úspěšné absolvování kurzu bylo podmíněno cvičením, při kterém se ověřovaly teoretické znalosti v praxi [10]. V současné době začal ČČK také provozovat relativně nový kurz Instruktor humanitárních jednotek, který je určen především pro velitele HJ ČČK. Jeho obsah je zaměřen především na legislativu, poskytování psychosociální pomoci, krizové řízení, evakuaci a zřizování evakuačních a přijímacích středisek pro postižené, sběr humanitární pomoci a operační řízení. V jeho závěru je opět nastíněna situace, kterou účastníci kurzu musí prakticky řešit.

Je pochopitelné, že školení jak členů, tak velitele, probíhá opakovaně především s ohledem na aktuální změny. Je na každém oblastním spolku jako zřizovali HJ ČČK, aby jeho jednotka byla nejen dobře vyškolená, ale aby podstoupila řadu cvičení, kde si nabyté vědomosti vyzkouší v praxi.

Materiální vybavení HJ ČČK se výrazně liší podle toho, kolik financí na jeho nákup a údržbu věnuje příslušný OS ČČK jako zřizovatel jednotky. Mezi nejlépe vybavené jednotky se řadí ty, které realizovaly nějaký projekt z Evropské unie nebo jednotky, které si na činnost vydělávají sami, například zdravotnickým zajištěním velkých akcí. Některé jednotky vlastní materiál zaměřený především na poskytování první pomoci, což bylo dříve nesprávně považováno za hlavní činnost HJ ČČK.

Materiální vybavení HJ ČČK by se dalo rozdělit do několika kategorií podle druhu pomoci, která je poskytována [10]:

- Materiál pro nouzové ubytování
- Materiál pro nouzové stravování
- Vybavení pro zdravotnické družstvo
- Technické vybavení

Dle nové směrnice [9] účinné od 1.7.2013 bude nutné, aby jednotka vlastnila určitý materiál podle toho, do jaké kategorie se zařadila (kategorie jsou blíže specifikované v kapitole 2.4 Humanitární jednotky ČČK). Pokud se jednotka řadí do třetí kategorie, její požadavky na materiál jsou nejnižší – jednotka musí být schopna zajistit pouze humanitární a zdravotnickou sekci a nemusí být samostatně mobilní. Jednotka zařazená do druhé kategorie musí navíc zajistit psychosociální sekci, což není na vlastnictví materiálu až tak závislé. Jednotka první kategorie musí být mobilní pomocí vlastního vozidla OS ČČK, který ji zřizuje a musí také mimo zmíněné sekce zajistit také sekci technickou.

Kromě majetku OS ČČK jsou také zřizovány krajské pohotovostní sklady, ve kterých je uložen materiál pro poskytování nouzového ubytování a přežití obyvatelstva.

Humanitární jednotka Českého červeného kříže Blansko

V HJ ČČK Blansko je momentálně evidováno 22 členů, z nichž dlouhodobě aktivních je 15. Seznam členů je k dispozici veliteli jednotky, OS ČČK a výkonné radě OS. Pro každého člena je také zpracována identifikační karta, které je určena pouze pro vnitřní potřeby a z nichž jsou zřejmé důležité okolnosti pro velitele jednotky. Vzor karty byl vytvořen na schůzce jednotky a jeho současná podoba je uvedena v příloze 1. Jednotka pořádá každoročně akci pro veřejnost, jejímž cílem je představení jednotky, ukázky poskytování první pomoci a také nábor nových členů.

Členové HJ ČČK mají různé typy a stupně školení. Další vzdělávání je upřednostňováno členům, kteří se aktivně podílejí na chodu jednotky, cvičeních a akcích. Jednotka se v minulosti potýkala s problémem náborem většího počtu členů, jeho bezplatným zaškolením a vybavením a následným neaktivním přístupem, proto byl zhruba před rokem zaveden bodový systém. Jeho hlavním cílem je viditelné a nesporné prokázání činnosti členů jednotky a také motivační systém. Při dosažení určitého počtu bodů má daný člen nárok na školení placené OS ČČK v problematice související s jeho zařazením v jednotce a vybavením, například uniformou.

Členové jednotky se setkávají pravidelně první neděli v měsíci v 17 hodin na OS ČČK v Blansku. Schůzky jsou určeny především k naplánování společných cvičení, školení a dalších pořádaných akcí. Cvičení jednotky je pořádáno zpravidla 3 krát až 4 krát ročně. Každé cvičení má dopředu dané zaměření. Poslední cvičení jednotky byla zaměřena na nouzové ubytování postižených osob, poskytování první pomoci velkému počtu zraněných osob (jejich třídění), poskytování psychosociální péče nebo zásah v kontaminovaném prostředí.

OS ČČK Blansko je poměrně dobře vybaven pro poskytování první pomoci, ale také pro poskytování nouzového přežití obyvatelstva. Mezi nejdůležitější potřebný materiál můžeme zařadit vlastní devítimístné vozidlo se zabudovanou radiostanicí, mobilní radiostanice, vozík, zdravotnické batohy s vybavením (obvazový materiál, základní léky, základní diagnostické pomůcky), defibrilátor, vakuové matrace, technické kufry s vybavením (nářadí), velitelský batoh (psací potřeby, příjmové – výdajové doklady,

diktafon, baterie, znak ČČK, páska zamezující zákaz vstupu, zásahový deník, označení používané při nouzovém ubytování jako například ložnice, informace, odpadkový koš, WC a další), uniformy, stany, deky, várnice, svítilny, hygienické potřeby (čistící prostředky, toaletní potřeby) nebo elektrocentrálu.

OS ČČK Blansko má smlouvu o poskytnutí pomoci s městem Blanskem zaměřenou především na pomoc při evakuaci a zajištění nouzového přežití obyvatelstva. Poslední nasazení jednotky bylo ve spolupráci s jednotkou OS ČČK Brno-město v květnu 2012 v Bzenci, kde bylo zřízeno zázemí pro hasičské záchranné sbory a dobrovolné hasiče, zajišťováno stravování a poskytovány základní čistící prostředky. Někteří ze zasahujících členů byli za tuto činnost odměněni bronzovou medailí Jihomoravského kraje.

Jednotka je také úspěšná na soutěžích v první neodkladné pomoci, kde se dlouhodobě umísťuje na předních příčkách. V roce 2011 reprezentovalo zdravotnické družstvo Českou republiku na Evropské soutěži v poskytování první pomoci v Itálii. Soutěžní družstvo je na obrázku 3.

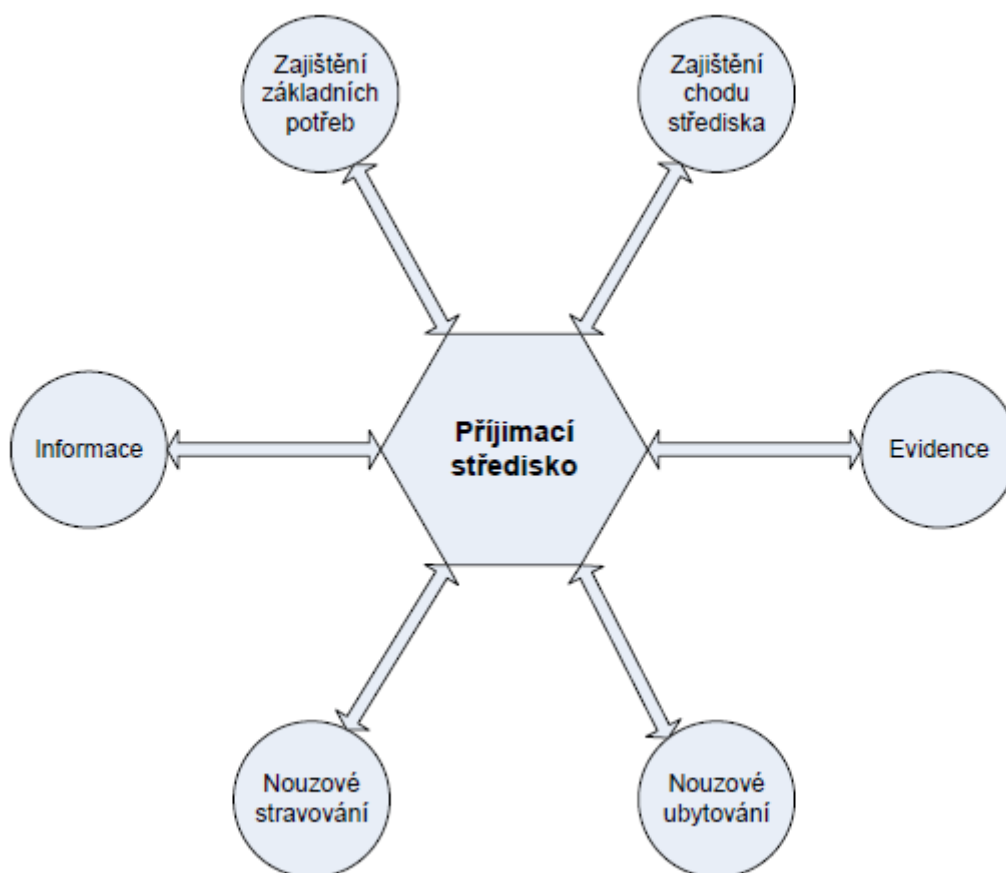
Hlavní zásluhu na dobře fungující jednotce má podle mého názoru především ředitel OS ČČK Blansko, který tuto činnost dlouhodobě podporuje stejně tak jako předseda oblastní výkonné rady. Jednotka je dobře organizovaná, pravidelně školená a cvičená.

Obrázek 3 – Soutěžní družstvo (Foto: Pokorný)



3.2 Analýza současného stavu fungování přijímacích středisek

V případě provedení evakuace obyvatelstva z postiženého území je nutností zřízení přijímacích středisek pro evakuované osoby. Vybudování střediska a zajištění jeho chodu je často svěřeno právě HJ ČČK. Nejčastějším místem, kde se přijímací středisko nachází je budova školy mimo ohroženou oblast. Úkoly, které HJ ČČK především provádějí, jsou znázorněny na obrázku 4.



Obrázek 4 – Úkoly HJ ČČK v přijímacím středisku


Prvotním úkolem, který HJ ČČK provádí při převzetí určené budovy, je její základní kontrola a ověřování bezpečnosti a počítání celkové kapacity především s ohledem na prostor využitelný k ubytování postižených osob, počet záchodů, umyvadel a sprch. Celková kapacita je stanovena na základě norem pro nouzové ubytování v náhradních objektech [15]:

- Normy pro ubytovací prostory
 - o 3-4 m² podlahové plochy na osobu
 - o 5 m² na lůžko (podle typu)
 - o 1,8 – 2 m² na jednoho postiženého, minimálně ale 5m³
- Normy pro stravovací prostory
 - o Počet míst u stolu musí být dostačující tak, aby si sedla minimálně 1/3 celkového počtu umístěných osob v přijímacím středisku
- Normy pro sanitární zařízení
 - o 1 ks toalety pro každých 20 osob
 - o 1ks pisoáru pro 15-20 mužů
 - o Oddělené toalety pro zasahující personál
 - o Oddělené toalety pro personál v kuchyni
 - o Oddělené toalety pro nemocné

Při přebírání budovy je nutné si spočítat jeho kapacitu podle výše zmíněných norem, která může být v krajních případech z části dočasně překročena [16]. Je také povinností HJ ČČK zkontrolovat, zda budova obsahuje **stěžejní prvky** a je vhodná pro zřízení přijímacího střediska. Jedná se především o toalety, pisoáry, umyvadla a sprchy nebo například vybavení k vytápění budovy a pitná voda z řádu. Pokud tyto prvky nejsou v budově obsaženy, je nutné je provizorně vybudovat nebo použít jinou vhodnou budovu [16].

Pro zajištění chodu střediska je také nutný základní **průzkum okolí** a zajištění příjezdových a odjezdových cest a parkovišť. V případě nutnosti provedení změn v dopravě je nutné kontaktovat Policii České republiky, která je oprávněná provést požadované dočasné změny.

Důležitým krokem je zřízení místa, kde se provádí **evidence** evakuovaných osob. Zjišťují se především základní identifikační informace o evakuovaných osobách, rodinné vazby s ostatními evakuovanými obyvateli a akutní potřeby obyvatelstva. Pro evidenci se používá evidenční karta ČČK, která je na obrázku 5. Místem pro evidenci osob bývá nejčastěji místnost v blízkosti vstupu do budovy, která má požadovanou kapacitu. Není žádoucí, aby v případě příjezdu autobusu s evakuovanými osobami, tyto osoby čekaly na evidenci venku nebo v dlouhých frontách.

		Registr. číslo	
		Evidenční karta ČČK Evakuačního střediska při mimořádných událostech	
Jméno		Příjmení	
Datum narození		Muž	Žena
Adresa trvalého bydliště		Kontakt na příbuzné	
		Národnost	
Místo katastrofy		Datum	Čas
Dočasné přístřeší			Datum
Zdravotní postižení		Děti	
Zvláštní záznamy			
Přestěhován do			Datum

Obrázek 5 – Evidenční karta ČČK

Z evidence také přímo vyplývají základní **potřeby evakuovaného obyvatelstva**. Je nezbytné se ptát na potřeby spojené se zdravotním stavem (aktuální zranění, pravidelné léky, nemoci), psychickým stavem (většinou vyplynou ze situace) nebo potřeby ošacení.

Po evidenci je zajišťováno **nouzové stravování a ubytování** těchto osob. Ubytování je prováděno především s ohledem na rodinné vazby (matky s dětmi, slučování rodin), dle pohlaví nebo známostí (sousedí). Provádí se rozdělením evakuovaného obyvatelstva do pokojů (tříd školy) a zajištěním materiálu pro nouzové ubytování – lůžko, deka nebo karimatka, spacák. Nouzové stravování je zajišťováno zpočátku svačinou (bagetou), při delším ubytování jsou zajišťována teplá jídla a je brán ohled také na omezení v jídle. Nouzové stravování se většinou zajišťuje od externího dodavatele a HJ ČČK řeší především dodavatele stravy, objednání stravy, množství a dopravu připravené stravy.

Je důležité zajistit také **hygienické prostředky**, především toaletní potřeby, prací potřeby, mýdla, ručníky ale také čisticí nebo desinfekční prostředky [16]. Některé HJ ČČK mají přímo k dispozici hygienické balíčky, které jsou uloženy v jejich skladech a lze je v případě nutnosti použít [17].

Velmi žádanou službou od evakuovaných obyvatel bude podávání **informací** především o situaci související s mimořádnou událostí (například zda předpovídaná přívalová vlna opravdu přišla) a v případě rozsáhlého evakuovaného území a zřizování více přijímacích středisek také informace o příbuzných, kteří mohli být umístěni do jiných přijímacích center.

Pro každé přijímací středisko je nutností mít zpracovaný denní **režim** [16]. Ten je vyvěšen na dostupném místě tak, aby bylo všem jasné, co je v daném čase na programu. V případě delšího ubytování je také nutné zajišťovat práci nebo zábavu pro evakuované osoby. Je-li to možné, osoby jsou často zapojovány do činností v přijímacím středisku, například při úklidu, praní prádla nebo pomoci při zajišťování nouzového stravování.

Neopomenutelnou součástí každého přijímacího střediska musí být místnost pro **týlové zabezpečení** HJ ČČK určená mimo jiné také k odpočinku členů HJ ČČK.

Problémy, které se řeší při zřizování přijímacích center pro evakuované osoby, mohou být spojeny s uložením cenností, které s sebou evakuované osoby mají, dále pak s ubytováním zvířat (pes, kočka) a ubytováním nepřizpůsobivých osob. Tyto problémy jsou řešeny individuálně HJ ČČK podle možností, které v daném přijímacím středisku mají. Cennosti lze od evakuovaných osob vybrat (vystavit doklad) a uložit do místnosti, kterou je možné uzamknout a není přístupná veřejnosti. Pro ubytování zvířat většina přijímacích středisek není vybavena a zvířata se umísťují s pomocí Policie do útulků nebo dalších vhodných a vybavených zařízení.

3.3 Deskripce realizovaného cvičení

Cvičení na zajišťování nouzového ubytování bylo organizováno úzkým vedením HJ ČČK tak, aby o něm členové jednotky neměli tušení. Cíl cvičení byl navržen tak, aby se procvičila povinnost vyplývající ze smlouvy o poskytnutí pomoci uzavřené mezi OS ČČK Blansko a městem Blanskem.

Cvičení probíhalo v pátek 26.10.2012 v Rájci-Jestřebí v budově gymnázia. Tématem cvičení byla evakuace obyvatel panelového domu, ve kterém vypukl požár. Po zásahu složek Integrovaného záchranného systému je nutné zřídit evakuační a přijímací středisko v budově gymnázia v Rájci-Jestřebí a zajistit zejména nouzové ubytování a stravování, evidenci osob a zajištění základních potřeb evakuovaného obyvatelstva (šatstvo, hygienické potřeby, léky). Cílem cvičení bylo prověřit:

- Činnost krizového štábu OS ČČK Blansko
- Přípravenost HJ ČČK
- Materiálně technické vybavení HJ ČČK Blansko
- Schopnost vybudování přijímacího/evakuačního centra v přidělení budově
- Navržený způsob evidence evakuovaných osob jedním ze členů HJ ČČK

Z organizačních důvodů bylo na stejný termín plánované cvičení (na naprosto odlišné téma) pro jednotku, aby byl zajištěn alespoň minimální počet zasahujících členů. V 10:00 byla všem členům HJ ČČK odeslána od velitele jednotky SMS zpráva s tímto obsahem: „Cviceni v Olomucanech zruseno, jedeme na evakuaci panelového domu s naslednou peci o postizene. Sraz v 16 hodin na CCK. S sebou veci na 2 dny.“ Velitelem zásahu byl pověřen člen technického družstva a byly mu podány dostupné informace – jedná se o evakuované lidi z panelového domu, počet není předem znám, je třeba zajistit nouzové přežití v rádech hodin. Cvičení se účastnili všichni přítomní členové HJ ČČK mimo velitele, který zastával funkci pozorovatele a hodnotitele. Celkem cvičilo 9 členů HJ ČČK Blansko.

Jednotka přijela na místo jedním vozidlem s přívěsem, kde měli složené věci, které si vzali s sebou na zásah dle svého uvážení. Velitel zjistil dostupné informace a rozdělil úkoly jednotce. Před příjezdem prvních evakuovaných osob jeho tým zajišťoval tyto úkoly:

- Průzkum budovy, která měla sloužit jako evakuační středisko a zároveň jako místo pro zajištění nouzového ubytování evakuovaných osob. Pověřeni členové měli za úkol nakreslit plánek budovy, zjistit počty záchodů, koupelen, kuchyní, tříd a dalších místností využitelných pro činnost HJ ČČK Blansko. Tento krok je obecně považován za velmi důležitý, protože je nutné dodržet hygienické limity [15].
- V předem určené místnosti zřídit místo pro evidenci evakuovaných osob

Po příjezdu evakuovaných osob na místo byly tyto osoby shromážděny v místě, kde se bude provádět jejich evidence. Neprodleně po příjezdu byly uvítány velitelem zásahu a informovány o vzniklé situaci. Osoby byly postupně evidovány pomocí evidenčních karet ČČK (papírová podoba, obrázek 5) a také pomocí nového způsobu evidence vymyšleného jedním ze členů HJ ČČK Blansko (počítačový program). Systém funguje tak, že po příjezdu do evakuačního centra dostanou všechny osoby náramky s čipovými kódy. Jakmile budou postupně procházet evidencí, budou jim k jejich identifikačním čipům přiřazeny další informace. Systém kromě zápisu obecných informací týkajících se

evakuovaných osob zvládá jejich rozřazení na pokoje (za předpokladu, že jsou údaje o místnostech vloženy do systému), výpočet maximální kapacity s ohledem na hygienické limity [15] nebo kontrolu odebrané stravy (využitelné především při větším počtu ubytovaných osob na delší časovou dobu). Čipové karty dostávají také členové HJ ČČK, kteří se ve středisku pohybují a poskytují pomoc evakuovaným. Jsou důležité především pro evidenci odchodů a příchodů nebo odpracovaných hodin.

Během komunikace s evakuovanými osobami byl poskytnut čaj a byly zjištěny nezbytné věci, které je třeba neprodleně zajistit (např. potřeba léků) a informace předány veliteli zásahu. Byly zjišťovány především tyto informace:

- Zdravotní stav evakuovaných osob, zranění
- Základní údaje o evakuovaných osobách
- Základní údaje o rodinných příslušnících
- Možnosti zajištění náhradního ubytování u příbuzných nebo známých

Při komunikaci bylo zjištěno, že většina z evakuovaných osob má možnost zajištění nouzového ubytování u příbuzných nebo známých v nejbližším okolí. Tyto osoby byly kontaktovány odpovědnou osobou z řad HJ ČČK Blansko a postupně byly předány do péče svých příbuzných.

Pro osoby, které neměly možnost ubytování u svých příbuzných nebo známých, bylo zajištěno náhradní ubytování v budově gymnázia. Osoby byly rozděleny do pokojů podle následujících pravidel:

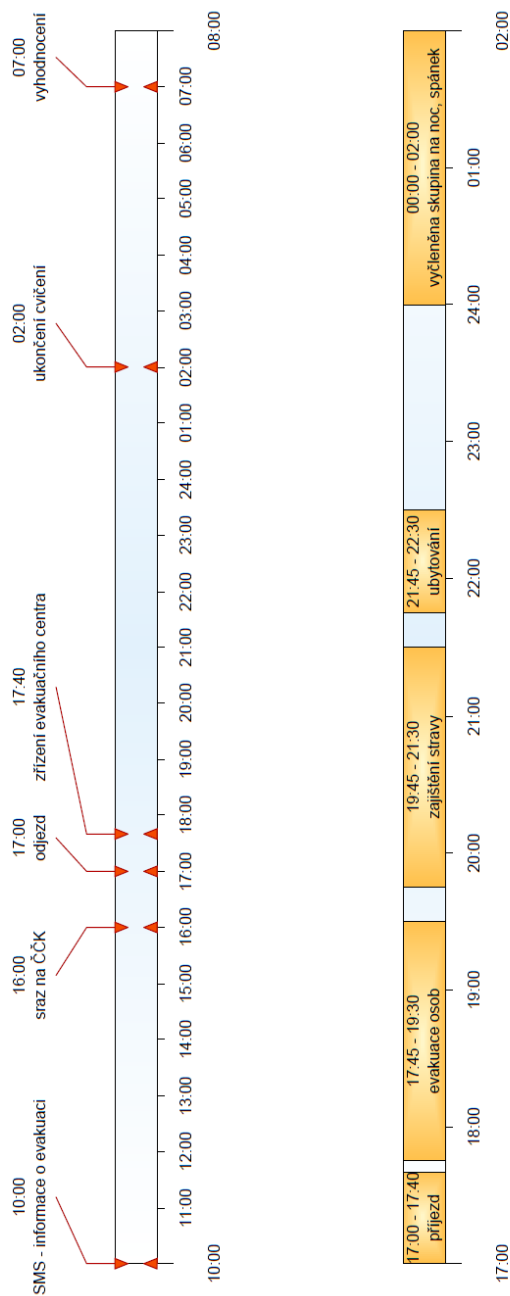
- Rodinní příslušníci byli ubytováni pohromadě
- Ženy a děti byly ubytovány společně
- Ženy a muži byli ubytováni odděleně

Vzhledem k nedostatku pokojů byly velké pokoje (třídy) provizorně rozděleny nábytkem. Všem osobám v ubytovacím středisku byla poskytnuta karimatka a deka.

Na žádost velitele zásahu bylo krizovým štábem zajištěno stravování pro osoby v centru a jednotku HJ ČČK. Byl zaveden základní režim přijímacího centra (stanovení večerky, budičku, dob podání stravy...).

Při zmapování objektu byla také vyčleněna místnost pro týlové zabezpečení jednotky. Po zajištění chodu centra byla velitelem stanovena hlídka, která slouží během noci a zbytek jednotky se ukládá k spánku.

Cvičení bylo ukončeno v sobotu ve 2:00 hodin v okamžiku, kdy byl provoz ubytovacího centra zajištěn a byl plně pod kontrolou HJ ČČK Blansko. Na následujícím obrázku je možné vidět časové rozložení celého cvičení a také časovou osu s činnostmi, které byly v danou dobu prováděny.



Obrázek 6 – Časová osa cvičení

3.4 Nedostatky realizovaného cvičení

Za hlavní nedostatek byla vyhodnocena nečinnost krizového štábu. Vzhledem k tomu byl pro účely cvičení krizový štáb zastoupen pozorovatelem, který reagoval na potřeby jednotky (zajištění stravování apod.). Při mimořádných událostech je ale činnost krizového štábu nezbytná a nezastupitelná. Velitel nemá možnost získat všechny informace v terénu a potřebuje skupinu lidí, kteří mu zajistí potřebné informace a kontakty [18].

Za další problematický jev byl považován nedostatek času a zkušených lidí na přípravu centra. Většina věcí byla zajišťována ve spěchu a ne vždy dobře. V případě většího počtu zasahujících osob by se úkoly více rozčlenily a byly by lépe zvládnuty. S touto problematikou úzce souvisí uvolňování dobrovolníků HJ ČČK ze zaměstnání.

Velitel si při cvičení počínal bez větších problémů. Vytknout by se dala komunikace se všemi lidmi, která ho obírala o drahocenný čas, který mohl věnovat řešení dalšího problému. Při rozdělení jednotky na dvě skupiny měl pro každou skupinu určit velitele (odpovědného člověka) za danou činnost a dále zjišťovat splnění úkolu pouze s touto osobou [11].

Bohužel velkým zklamáním byla zkouška nového systému evidence evakuovaných osob. Systém se povedlo napojit na tiskárnu, která je pro jeho funkčnost nutností, asi po dvou hodinách, kdy už v centru byla evidence papírovou formou téměř hotova. Poté byly informace zaznamenané na evidenční kartě přenášeny do počítače zpětně a přímo evidováno systémem jen pár evakuovaných. To v konečném důsledku vneslo chaos, zda všechny osoby byly evidovány nebo nebyly. Při zpětné evidenci podle evidenčních karet byla činnost systému kladně hodnocena, protože se ukázala její funkčnost. Pro použití v praxi je ale nezbytné jeho zprovoznění v kratším časovém horizontu. Navíc evidence jednoho člověka nemůže trvat déle než pět minut – při větším počtu evakuovaných osob by to totiž znamenalo spoustu času pro evakuované, než budou zaevidováni a bude jim poskytnuta pomoc.

Posledním, ale přesto neopomenutelným problémem, bylo zaškolení figurantů pro účely tohoto cvičení. Na jedné straně je výborné, že vám jdou lidi pomoci tím, že jdou dělat figuranty, na druhé straně je ale nutností zkusit se vžít do navozené situace a práci významně neztěžovat ani neulehčovat.

3.5 Dílčí závěr

Z uvedených informací vyplývá, že činnost HJ ČČK se bude výrazně lišit podle toho, kde je jak školená a cvičená jednotka a podle jejich personálních, organizačních a materiálních možností. Na základě realizovaného cvičení bylo zjištěno, že jednotky jsou schopné se zhostit vybudování evakuačního nebo příjmového střediska a zajistit jeho chod. Při zajišťování nouzového přežití pro obyvatelstvo se ale jednotky potýkají s problémy, které musí během péče o postižené řešit. Jedná se především o nedostatek času, nedostatek školených a cvičených lidí nebo nefunkčnost krizového štábu.

4 Návrhová část

V návrhové části jsou navrženy možnosti řešení problémů, se kterými se humanitární jednotky při zapojení do záchranných prací potýkají. Opatření jsou rozděleny do podkapitol podle jejich charakteru.

4.1 Změny organizačního charakteru

Vzhledem k nově vydané směrnici ČČK [9] je nutná zásadní změna struktury HJ ČČK. Současná podoba dělení jednotky do pěti družstev se přetvoří na rozdělení do čtyř základních sekcí – humanitární, psychosociální, technické a zdravotnické. Zároveň bude v budoucnu velmi důležitá spolupráce s jednotkou, kterou zřizuje pověřený oblastní spolek. Je to nutné především proto, že jednotky je třeba začlenit do kategorií (tabulka 1) podle počtu lidí v jednotce, sekcí zastoupených v jednotce, soběstačnosti a reakční doby. Navíc se stále více přistupuje k řešení mimořádných událostí především z pohledu krajského uspořádání. Z toho vyplývá požadavek na společná školení a cvičení, při nichž se seznámíme s možnostmi ostatních jednotek v kraji a můžeme tedy nabídnout lepší připravenost a podporu základním složkám Integrovaného záchranného systému.

Nezbytnou součástí přeměny ve struktuře fungování HJ ČČK je nutnost zřizování krizových štábů. Z dat zpracovaných pro účely interního auditu [19] vyplývá skutečnost, že krizový štáb má zřízeno pouze 49 z celkového počtu 76 oblastních spolků, což je asi 64%. Krizový štáb pomáhá především veliteli jednotky při řešení svěřených úkolů a jeho úloha je neopomenutelná.

Organizační změnou, která by výrazně přispěla ke zvládnutí mimořádných situací, je skutečnost, že by zástupce ČČK byl členem krizového štábu obce, obce s rozšířenou působností nebo kraje. Momentálně je takovéto zastoupení výjimečné. V některých krajích jsou nestátní neziskové organizace sdružovány na krajské úrovni v Panelu nestátních neziskových organizací [20] a jejich zástupce je členem stálé pracovní skupiny krizového štábu kraje. V případě změny zastoupení také na obecní úrovni by se mohla významně ulehčit činnost základních složek Integrovaného záchranného systému a docházelo by také k častějšímu zapojování HJ ČČK do ostrých akcí.

4.2 Změny legislativního charakteru

Velmi zásadní změna v legislativě týkající se uvolňování dobrovolníků ČČK z práce by podpořila činnost HJ. V případě nasazení je to nezbytné k tomu, aby se dobrovolník mohl zásahu zúčastnit, ale zároveň aby nedošlo k narušení vztahu mezi ním a zaměstnavatelem. Z osobní zkušenosti vím, že mnohdy ani zaměstnavatel neví o tom, že zaměstnává takového člověka. O této skutečnosti by bylo dobré ho informovat minimálně dopisem tak, aby se cítil poctěn a zároveň se o této skutečnosti dozvěděl.

Výrazný posun do problematiky uvolňování z práce by vnesl fakt, kdyby byl zaměstnavatel zvýhodněn proto, že daného dobrovolníka zaměstnává. Jednou z možností, jak tohoto účelu dosáhnout, je sleva na dani. Jak již bylo nastíněno v bakalářské práci [21], za ideální způsob považuji slevu na dani ve výši 1550 Kč. Částka byla spočítána z průměrné mzdy stanovené pro rok 2013, která činí 25 884 Kč [22]. Zákoník práce [23] poté udává koeficient průměrného počtu dní v týdnu, který činí 4,438. Po výpočtu celkových nákladů zaměstnavatele na vyplacení hrubé průměrné mzdy zaměstnanci za měsíc jsem spočítala tyto náklady na 1 pracovní den (pro výpočet byl brán v úvahu 40 hodinový pracovní úvazek). Výpočty jsou uvedeny v tabulkách 5 a 6.

Tabulka 5 – mzdové náklady zaměstnavatele [23]

	Zaměstnavatel
průměrná měsíční mzda	25884
zdravotní pojištění	2330
sociální pojištění	6471
mzdové náklady celkem	34685

Tabulka 6 – mzdové náklady za 1 pracovní den [23]

průměrný počet pracovních dní v týdnu [15]	4,484
průměrný počet pracovních dní v měsíci	22,42
mzdové náklady zaměstnavatele za měsíc	34685
mzdové náklady zaměstnavatele na 1 pracovní den	1547,056

Právě částku 1550 Kč bych uznala zaměstnavateli jako slevu na dani za každý den, kdy byl dobrovolník, kterého zaměstnává na výjezdu, a dobrovolníkovi přiznala mzdu za každý pracovní den stejně, jako kdyby byl v práci. Bohužel ani tato sleva na dani není pro zaměstnavatele zcela výhodná, protože ne vždy se dá takto jednoznačně určit hodnota zaměstnance na pracovišti – jiná je v den, kdy má hodně práce nebo zakázek a jiná v době, kdy práce není tolik. Proto bych zaměstnavateli, který zaměstnává dobrovolníka HJ ČČK, přiznala také slevu na dani paušálně během měsíce bez ohledu na to, zda byl zaměstnanec na výjezdu nebo nebyl. Stejně podmínky by přitom měly platit také pro osoby samostatně výdělečně činné.

4.3 Změny technického charakteru

Humanitární jednotky ČČK při své činnosti nejčastěji podporují základní složky Integrovaného záchranného systému nebo poskytují péči evakuovanému obyvatelstvu. Při své činnosti se potýkají s nedostatkem času na přípravu, proto by jim výrazně pomohl zkrátit čas nový (ideálně jednotný) **system evidence**. Evidence se prvotně provádí papírovou formou pomocí evidenční karty ČČK (obrázek 5). Bohužel, než zaevidujete v jednom člověku evakuované osoby z jednoho autobusu, který vám je dopravil, trvá to minimálně hodinu. Pokud se evidence provádí ve více lidech, mohou vám chybět při jiné činnosti a získané informace jsou roztržštěné mezi dvě osoby. Při evidenci většího počtu evakuovaných osob by tedy poslední osoby musely čekat až několik hodin, což při nepříznivém počasí a jejich zdravotním a psychickém stavu je nemyslitelné.

Nový systém evidence by měl být program, do kterého se vyplňují všechny potřebné informace, ty mohou být shodné s údaji na papírové evidenční kartě nebo doplněny o další potřebné údaje. Nutností je také zálohování takto získaných dat.

Evidenci je možné rozdělit do několika kroků. Prvním z nich je evidence evakuovaných při příjezdu do centra. Zde je nutné se orientovat především na identifikaci osob, zjišťování zdravotního stavu a akutních potřeb. Při dlouhodobějším pobytu je možné základní získané údaje doplnit. Nejdůležitějším aspektem evidence je časová nenáročnost a jednoduchý systém obsluhy, který zvládne i neškolený dobrovolník.

Data získaná při evidenci je možné použít také při zajišťování nouzového ubytování nebo stravování. Při poskytování nouzového ubytování nás zajímají především příbuzenské vztahy evakuovaných osob a dále pak jejich pohlaví tak, aby bylo možné je rozdělit do provizorně zřízených pokojů (nejčastěji se jedná o třídy škol). Při zajišťování nouzového stravování jsou nezbytné informace o omezeních (bezlepková dieta, diabetes, nebo vegetariánství). Pokud budou tyto informace zapsány v evidenčním systému, bude s nimi velmi jednoduchá manipulace a budou připraveny během několika minut. Nezbytnou součástí zajištění nouzového stravování je kontrola odebrané stravy například formou čipových karet, které by byly propojeny s evidenčním systémem. Pravdou je, že čipové karty mohou nepříznivě působit na psychiku evakuovaných osob, ale při dlouhodobém nouzovém ubytování umožňují rychlou kontrolu odebrané stravy a mohou jednoduchým způsobem poukázat na vyskytující se problém.

4.4 Změny v rámci Českého červeného kříže

Pro zlepšení fungování HJ ČČK jsou podle mého názoru nezbytné také změny uvnitř společnosti. Jednou z výrazných změn jsou **příspěvky na činnost HJ ČČK**. V současné době jsou tyto příspěvky velmi nízké a oblastní spolky financují školení, cvičení a provoz jednotky ze svého rozpočtu, což je častým důvodem k jejich zániku. Ústředí ČČK se v posledních letech zcela distancuje od finanční pomoci a pouze vydává vnitřní **směrnice** o tom, jak by vše mělo fungovat. Směrnice jsou navíc vydávány a diskutovány pouze s úzkou skupinou lidí a oblastní spolky do ní nemohou zasahovat. O nové směrnici se dozví až po jejím schválení, které není zrovna nejrychlejší. Je obecně známo, že nejen já, ale i více oblastních spolků by uvítalo zapojení všech oblastních spolků do tvorby nových směrnic a aktivně by se zapojilo do vydávání nových směrnic předtím, než obdrží jejich schválenou finální podobu.

Ústředí ČČK vytváří **systém vzdělávání** v ČČK, které je zaměřeno především na výuku první pomoci. Dle nově vydané směrnice [9] účinné od 1.7.2013 je člen zařazený do jedné ze sekcí povinen mít také odpovídající vzdělání a všichni členové HJ ČČK musí mít

minimálně základní normu zdravotnických znalostí, kurz pro členy HJ ČČK (tabulka 4) a doporučeně také kurz psychosociální pomoci. Co podle mého názoru absolutně chybí v systému vzdělávání, jsou alespoň základy krizového řízení pro velitele jednotek, jejich zástupce a ředitele oblastních spolků vedené odbornou osobou. Tyto základy jsou obsahem některých z kurzů (například u Instruktora HJ – nový kurz vznikl v roce 2012), ale jejich úroveň není odpovídající. Podle Ústředí ČČK jsou navíc osoby, které absolvovaly kurz Instruktor HJ, oprávněny školit všechny členy HJ ČČK, což podle mého názoru není nejlepším řešením. Pokud se tyto osoby nepohybují delší dobu v problematice krizového řízení, nejsou schopny jednotlivým členům tyto informace předat. Je nutností proškolit odborné osoby v této problematice a ty pak používat na školení pro všechny HJ ČČK.

Stejně jako školení krizového řízení, tak školení psychosociální pomoci má různé školitele v rámci ČČK a obsah kurzu nemá danou přesnou strukturu, není jednotný. Pojedete na dva různé kurzy psychosociální pomoci pořádaných Ústředním ČČK a v obou případech přijedete s odlišnými vědomostmi. Pokud se členové HJ ČČK mají prioritně zaměřovat na poskytování psychosociální pomoci, je nezbytné také v této oblasti vytvořit systém vzdělávání a kurzy, které budou na sebe tematicky navazovat.

4.5 Dílčí závěr

V kapitole byly navrženy změny, které by přispěly ke zlepšení funkčnosti HJ ČČK. Změny byly rozděleny do kategorií podle svého charakteru. Organizační změny ve struktuře HJ ČČK jsou nezbytné, protože s účinností od 1.7.2013 je nařizuje nová směrnice [9]. Další navrženou organizační změnou je požadavek na zastoupení HJ ČČK v krizových štábech obcí, obcí s rozšířenou působností nebo kraje.

Nejdůležitější navržená změna legislativního charakteru se týká uvolňování dobrovolníků z práce, které je v současnosti velmi problematické. V podkapitole je navržena daňová výhoda pro zaměstnavatele, který zaměstnává dobrovolníka HJ ČČK.

Další navrženou změnou, která by přispěla ke zkvalitnění činnosti, je nový systém evidence evakuovaných osob, který by byl rychlý, ale také účinný a obsahoval by všechny potřebné informace využitelné také pro poskytování nouzového ubytování nebo stravování. Poslední podkapitola obsahuje změny v rámci organizace ČČK. Jedná se především o poskytování příspěvků na činnost HJ ČČK, změny při vydávání vnitřních směrnic a také strukturalizace a změna systému vzdělávání s důrazem na orientaci v krizovém řízení.

Všechny navržené změny lze považovat za reálné, a pokud na ně bude kladen důraz, lze je prosadit. Největší na tom bude bezesporu navrhovaná změna legislativního charakteru především kvůli zvyšující se nezaměstnanosti a podmínkám v tržním prostředí.

Závěr

V současné době dochází k značnému množství mimořádných událostí nebo havárií, proto je nezbytná příprava na jejich zvládnutí. Na zvládnutí mimořádných událostí se podílí hlavně základní složky Integrovaného záchranného systému. Tam, kde je mimořádná událost rozsáhlého charakteru a běžné síly na zvládnutí nestačí, se zapojují Humanitární jednotky Českého červeného kříže.

V diplomové práci byl analyzován současný systém fungování humanitárních jednotek, byla popsána jejich struktura a analyzována jejich připravenost na zvládnutí mimořádných událostí. V práci jsou porovnávány počty členů humanitárních jednotek v posledních pěti letech a graficky znázorněn vývojový trend. Práce obsahuje informace o školení a materiálním vybavení jednotek. V kapitole současný stav fungování přijímacích středisek byly popsány všechny činnosti, které jsou zajišťovány Humanitárními jednotkami k fungování přijímacích středisek pro evakuované obyvatelstvo. Jedná se o zajištění evidence evakuovaného obyvatelstva, nouzového ubytování a stravování, zajištění základních životních potřeb pro obyvatelstvo, chodu střediska nebo podávání informací evakuovaným osobám.

V následující kapitole je detailně popsáno cvičení realizované Humanitární jednotkou Českého červeného kříže Blansko, na základě jehož výsledků byly vyhodnoceny nedostatky v činnosti těchto jednotek.

V návrhové části byla navržena opatření ke zkvalitnění činnosti jednotek, která vycházejí především z nedostatků vyplývajících z provedeného cvičení. Návrhová část je rozdělena do čtyř oblastí. První oblast obsahuje návrhová opatření organizačního charakteru, která přímo vyplývají ze schválené Směrnice o humanitárních jednotkách, kterou se mění současná struktura humanitárních jednotek. Druhou oblastí návrhových opatření jsou opatření legislativního charakteru, které reagují na problematiku zaměstnávání dobrovolníků a jejich uvolňování ze zaměstnání v případě nasazení. V práci je navržena daňová úleva pro tyto zaměstnavatele nebo osoby samostatně výdělečně činné. Podkapitola zahrnující technické návrhy na zlepšení činnosti zahrnuje především požadavek na vytvoření jednotného systému evidence, který byl navržen tak, aby evidence jednoho obyvatele netrvala příliš dlouho a získaná data se dala využívat například při kontrole odebrané stravy. Poslední z návrhové části se zabývá zlepšeními uvnitř Českého červeného kříže a reaguje hlavně na vydávání interních směrnic, které jsou závazné pro jednotlivé

oblastní spolky. Směrnice jsou vydávány úzkou skupinou osob a oblastní spolky jsou seznámeny s jejich obsahem až po jejich schválení. K výraznému zlepšení činnosti jednotek by také přispěla strukturalizace systému vzdělávání v oblasti psychosociální pomoci, který není přesně definován i přesto, že tato oblast je jednou ze stěžejních oblastí. Za výrazný posun ve zkvalitnění činnosti humanitárních jednotek je považováno také hlubší školení v oblasti krizového řízení, které je v současnosti zahrnováno pouze povrchně.

Důležitým faktorem v oblasti ochrany obyvatelstva je zapojování ostatních složek Integrovaného záchranného systému do školení a cvičení a také jejich nasazování v případě vzniku mimořádných událostí většího rozsahu. Humanitární jednotky Českého červeného kříže jsou připraveny na zřizování evakuačních a přijímacích středisek pro evakuované osoby a péče o nich i přesto, že existují oblasti, ve kterých lze provést opatření ke zlepšení.

Teoretickým přínosem práce je podání ucelených informací o Humanitárních jednotkách Českého červeného kříže a činnostech spojených se zřizováním přijímacích středisek pro evakuované osoby. Práce může být užitečnou pro základní složky Integrovaného záchranného systému k získání představy o fungování přijímacích center zřizovaných jednotkami Českého červeného kříže, ale také pro ostatní oblastní spolky Českého červeného kříže ke zkvalitnění činnosti Humanitárních jednotek při zřizování přijímacích středisek pro evakuované osoby.

Použitá literatura

- [1] Zákon č. 239 ze dne 28. června 2000 o integrovaném záchranném systému a o změně některých zákonů.
- [2] Vyhláška Ministerstva vnitra č. 380 ze dne 9. srpna 2002 k přípravě a provádění úkolů ochrany obyvatelstva.
- [3] PÁLKOVÁ, Barbora. *Ochrana obyvatelstva* [online]. Praha 22, 2013 [cit. 2013-20-03]. Dostupné z <http://krizove-rizeni.praha22.cz/ochrana-obyvatelstva-uvod.html>
- [4] Úřad Českého červeného kříže: *Stanovy Českého červeného kříže* [online]. Praha: Úřad Českého červeného kříže. 2008, 32 s., [cit. 2013-02-12]. Dostupné z <http://www.cervenyriz.eu/cz/stanovy/stanovy2007.pdf>
- [5] Úřad Českého červeného kříže: *Humanitární jednotky Českého červeného kříže* [online]. Praha: Úřad Českého červeného kříže, [cit. 2013-02-18]. Dostupné z <http://www.cervenyriz.eu/cz/hj.aspx>
- [6] Zákon č. 240 ze dne 28. Června 2000 o krizovém řízení a o změně některých zákonů (krizový zákon).
- [7] KRATOCHVÍLKOVÁ, Danuše. *Ochrana obyvatelstva*. 1. vyd. Ostrava: Sdružení požárního a bezpečnostního inženýrství, 2005, ISBN: 80-86634-70-1.
- [8] FOLWARCZNY, Libor, POKORNÝ, Jiří *Evakuace osob*. 1. vyd. Ostrava: Sdružení požárního a bezpečnostního inženýrství, 2006, ISBN 8086634-92-2.
- [9] Úřad Českého červeného kříže: Směrnice č. 4/2012: *Směrnice ČČK o humanitárních jednotkách ČČK*, [směrnice], Praha, 2012, 8s.
- [10] ŠTOREK, Josef, ALBERT, Roland. *Humanitární jednotky Českého červeného kříže*, Úřad ČČK, Praha 2003, 32 stran
- [11] ŠTOREK, Josef, ALBERT, Roland. *Zásady vedení a řízení Humanitárních jednotek ČČK*, Úřad ČČK, Praha 2004, 16 stran
- [12] VYKOPALOVÁ, Hana. *Základy psychosociální přípravy Humanitárních jednotek ČČK*, Úřad ČČK, Praha 2003, 71 stran

- [13] JIRŮTKOVÁ, Miroslava. *Výroční zprávy ČČK*, Vydal Úřad Českého červeného kříže [online]. Praha, 2007, 2008, 2009, 2010, 2011 [cit. 2013-04-01]. Dostupné z: http://www.cervenkykruz.eu/cz/vyrocní_zpravy.aspx
- [14] Úřad Českého červeného kříže: Věstník č. 5/2012: *Obsah kurzu Člen humanitární jednotky ČČK*, [směrnice], Praha, 2012.
- [15] ŠTOREK, Josef, ALBERT, Roland. *Postup ČČK při zajišťování nouzového ubytování*, Úřad ČČK, Praha 2004, 16 stran
- [16] SMEJKAL, Richard. *Evakuace a nouzové ubytování*. [katalogový soubor typové činnosti]. Praha: Oblastní spolek ČČK Praha 1. 2012. 27 s.
- [17] ČČK Praha 1: *Nasazení a výcvik* [online]. Praha, 2011 [cit. 2013-04-3]. Dostupné z: <http://www.cckpraha1.cz/nase-cinnost/krizova-pripravenost/nasazeni-a-vycvik/>
- [18] ŠTOREK, Josef, NOVÁK, Vladimír, ŠTAJER, Pavel. *Příručka pro krizové řízení v Českém červeném kříži*, Úřad ČČK, Praha 2000, 100 stran
- [19] JURA, Jaroslav. [osobní sdělení]. Český červený kříž Blansko. Sděleno dne 01. duben 2013.
- [20] KREMLIČKA, Antonín, BUBLAN, František. *Nezastupitelná role nestátních neziskových organizací*. Praha: Generální ředitelství HZS ČR, 2010 [cit. 2013-03-30]. Dostupné z: <http://www.hzscr.cz/clanek/casopis-112-rocnik-ix-cislo-10-2010.aspx?q=Y2hudW09NQ%3D%3D>
- [21] KUČEROVÁ, I. *Zapojení Českého červeného kříže při zvládnutí mimořádných událostí do integrovaného záchranného systému*. [bakalářská práce]. Ostrava: Vysoká škola Báňská – Technická univerzita, Fakulta bezpečnostního inženýrství, 2011, 32s.
- [22] Všeobecná zdravotní pojišťovna: Průměrná mzda [online], Praha, [cit. 2013-04-02]. Dostupné z: <http://www.vzp.cz/platci/informace/povinnosti-platcu-metodika/osvc/osvc-prumerna-mzda>
- [23] Zákon č. 262 ze dne 21. dubna 2006, Zákoník práce.

Seznam obrázků, tabulek a grafů

Obrázek 1 - Rozeznávací znak civilní ochrany [3].....	12
Obrázek 2 – Složení Humanitární jednotky [10]	16
Obrázek 3 – Soutěžní družstvo (Foto: Pokorný)	25
Obrázek 4 - Úkoly HJ ČČK v přijímacím středisku	26
Obrázek 5 - Evidenční karta ČČK	28
Obrázek 6 – Časová osa cvičení	32
Tabulka 1 – Složení HJ ČČK [9]	17
Tabulka 2 – Počet zřízených HJ ČČK [13]	18
Tabulka 3 – Počet členů ČČK, počet členů HJ ČČK [13]	20
Tabulka 4 – Obsah základního kurzu pro člena HJ ČČK [14]	22
Tabulka 5 – Mzdové náklady zaměstnavatele [23]	35
Tabulka 6 – Mzdové náklady za 1 pracovní den [23]	35
Graf 1 – Počet oblastních spolků ČČK, které měly zřízenou HJ ČČK [13]	18
Graf 2 – Počet členů Českého červeného kříže [13]	21
Graf 3 – Počet členů HJ ČČK [13]	21

Seznam příloh

Příloha 1 – Evidenční karta člena HJ ČČK Blansko