

VYSOKÁ ŠKOLA BÁŇSKÁ – TECHNICKÁ UNIVERZITA OSTRAVA
EKONOMICKÁ FAKULTA

KATEDRA EVROPSKÉ INTEGRACE

Programy podpory malého a středního podnikání v Moravskoslezském kraji v
programovacím období 2007-2013

Support Programs for Small and Medium - Sized Enterprises in the Moravian-Silesian
Region in the Programming Period 2007-2013

Student: Bc. Michal Zemánek

Vedoucí diplomové práce: Ing. Bc. Monika Mynarzová, Ph.D.

Ostrava 2013

VŠB - Technická univerzita Ostrava
Ekonomická fakulta
Katedra evropské integrace

Zadání diplomové práce

Student: **Bc. Michal Zemánek**

Studijní program: N6202 Hospodářská politika a správa

Studijní obor: 6210T004 Eurospráva

Specializace: 00 Eurospráva

Téma: **Programy podpory malého a středního podnikání v Moravskoslezském kraji v programovacím období 2007-2013**
Support Programs for Small and Medium-Sized Enterprises in the Moravian-Silesian Region in the Programming Period 2007-2013

Zásady pro vypracování:

1. Úvod
 2. Teoretická východiska podpory podnikání v Evropské unii
 3. Malé a střední podnikání v České republice
 4. Čerpání programů podpory malého a středního podnikání v Moravskoslezském kraji v období 2007 - 2013
 5. Závěr
- Seznam použité literatury
Seznam zkratk
Prohlášení o využití výsledků diplomové práce
Seznam příloh
Přílohy

Seznam doporučené odborné literatury:

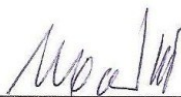
- BOHÁČKOVÁ, Ivana a Magdalena HRABÁKOVÁ. *Strukturální politika Evropské unie*. Praha: C. H. Beck, 2009. ISBN 978-80-7400-111-6.
- MOLLE, Willem. *European Cohesion Policy*. London: Routledge, 2007. ISBN 978-0-415- 43812-4.
- VOJÍK, Vladimír. *Podnikání malých a středních podniků na jednotném trhu EU*. Praha: Wolters Kluwer ČR, 2009. ISBN 978-80-7357-467-3.

Formální náležitosti a rozsah diplomové práce stanoví pokyny pro vypracování zveřejněné na webových stránkách fakulty.

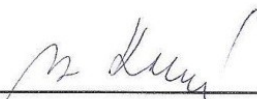
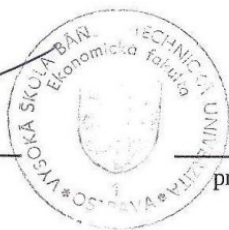
Vedoucí diplomové práce: **Ing. Bc. Monika Mynarzová, Ph.D.**

Datum zadání: 23.11.2012

Datum odevzdání: 26.04.2013



Ing. Boris Navrátil, CSc.
vedoucí katedry

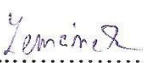


prof. Dr. Ing. Dana Dluhošová
děkanka fakulty

Místopřísežné prohlášení

Prohlašuji, že jsem celou práci, včetně příloh, vypracoval samostatně. Přílohy č. 1, 2, 3, 4, 6 a 7 dané mi k dispozici, jsem samostatně doplnil.

V Ostravě dne: 26. dubna 2013


.....
Bc. Michal Zemánek

Poděkování

Na tomto místě bych rád poděkoval Ing. Bc. Monice Mynarzové, Ph.D. za věnovaný čas, připomínky a rady, kterými přispěla k vypracování této diplomové práce. Dále děkuji Ing. Veronice Friedlové a Mgr. Michalovi Sobkovi za poskytnuté informace.

1	Úvod.....	4
2	Teoretická východiska podpory podnikání v Evropské unii.....	6
2.1	Rámec podpory malého a středního podnikání v Evropské unii.....	6
2.1.1	Definice podniků v kategorii mikro, malých a středních podniků v EU....	7
2.1.2	Legislativa EU v oblasti MSP	9
2.1.3	Akt pro malé a střední podniky	10
2.2	Strukturální fondy Evropské unie.....	15
2.2.1	Evropský fond regionálního rozvoje	17
2.2.2	Evropský sociální fond	17
2.3	Podpora mezinárodního působení MSP.....	18
2.4	Tematické možnosti financování.....	19
2.5	Finanční nástroje podpory podnikání	20
2.6	Politika hospodářské a sociální soudržnosti.....	22
2.6.1	Cíle politiky hospodářské a sociální soudržnosti v období 2007-2013	24
3	Malé a střední podnikání v České republice	30
3.1	Výhody a nevýhody MSP v ČR	36
3.2	Rámcové podmínky pro podnikání MSP v ČR.....	40
3.3	Národní programy podpory MSP v ČR	44
3.3.1	Operační program Podnikání a inovace.....	45
4	Čerpání programů podpory malého a středního podnikání v Moravskoslezském kraji v období 2007 – 2013	52
4.1	Průběh čerpání finančních prostředků z OPPI	56
4.2	Průběh čerpání finančních prostředků z ROP Moravskoslezsko	66
4.3	Analýza čerpání strukturální pomoci v ROP.....	72
5	Závěr	76

Seznam použité literatury

Seznam zkratk

Prohlášení o využití výsledků diplomové práce

Seznam příloh

Přílohy

1 Úvod

Malé a střední podniky hrají ve vyspělých tržních ekonomikách velmi důležitou ekonomickou, politickou i stabilizační roli. Jinak tomu není ani v Evropské unii, kde je věnována zvláštní pozornost především podpoře podniků v počátečních fázích vývoje. Vzhledem k tomu, že podpora malých a středních podniků je považována za prioritu v oblasti hospodářského růstu i hospodářské a sociální soudržnosti, byla ze strany Evropské unie zavedena řada opatření s cílem pomoci podnikům. Základní podmínky pro fungování malých a středních podniků jsou v Evropské unii vymezeny relativně stabilním právním prostředím tržní ekonomiky, kde postupné sjednocování podmínek v jednotlivých zemích zajišťuje legislativa jednotného trhu.

Vzhledem k vlivu malých a středních podniků na konkurenceschopnost a dynamiku evropského hospodářství podporuje Evropská unie vytváření vhodnějšího prostředí pro růst těchto podniků a podpory malých a středních podniků se dostává také v České republice. V programech podpory jsou kromě fondů zařazeny také finanční nástroje, tematické možnosti financování a podpora mezinárodního působení malých a středních podniků. Díky přístupu na trh Evropské unie mohou podniky z České republiky volně expandovat na zahraniční trhy a rozšiřovat podnikatelské aktivity. Díky otevření trhu však dochází k zesílení konkurence, která často disponuje efektivnějšími výrobními postupy, modernějšími technologiemi či lepším přístupem k informacím.

Cílem diplomové práce je specifikace a zhodnocení realizace podpory malého a středního podnikání v Moravskoslezském kraji v Operačním programu Podnikání a inovace a Regionálním operačním programu Moravskoslezsko během období 2007 - 2011. Časový interval je stanoven s ohledem na dostupnost potřebných empirických dat. V teoretické části je jako hlavní metoda použita deskripce, v části praktické se jedná o analýzu, syntézu a následnou komparaci.

První ze dvou stanovených hypotéz tvrdí, že v Moravskoslezském kraji jsou z hlediska počtu poskytnutých podpor v programech určených malým a středním podnikům nejvyužívanější záruky za úvěry. Druhá hypotéza předpokládá že, Regionální operační program NUTS II Moravskoslezsko slouží ve financování malých a středních podniků jako doplňkový zdroj, kdy výše proplacených dotací je nižší než objem dotací poskytnutých v programech Rozvoj a ICT v podnicích.

Po úvodu následuje druhá kapitola zabývající se teoretickými východisky podpory podnikání v Evropské unii, kde je zvláštní pozornost věnována politice hospodářské a sociální soudržnosti. Dále je provedeno legislativní vymezení malých a středních podniků a přiblížen rámec podpory zahrnující strukturální fondy, tematické možnosti financování, finanční nástroje podpory podnikání a podporu mezinárodního působení MSP.

Třetí kapitola je věnována charakteristice pozice malých a středních podniků v České republice a to včetně vymezení výhod i nevýhod, kterými podniky ve sledované kategorii disponují. Druhá část kapitoly charakterizuje národní programy podpory malých a středních podniků i programy podpory, kde zdroje plynou z rozpočtu Evropské unie.

Ve čtvrté kapitole je charakterizován Moravskoslezský kraj a specifikováno čerpání konkrétních programů podpory malých a středních podniků realizovaných v kraji. Selektce je zúžena na pět programů podpory v rámci Operačního programu podnikání a inovace, kde jsou popsány jejich priority, cíle i zdroje financování. Dále jsou charakterizovány dílčí oblasti podpory Regionálního operačního programu regionu soudržnosti Moravskoslezsko, ve kterých mohou o dotace žádat také malé a střední podniky. Závěrem je provedeno celkové zhodnocení využití programů podpory podnikání.

Teoretické informace jsou čerpány z domácí a zahraniční literatury, jako zdroj empirických dat je nejčastěji využíváno Ministerstvo průmyslu a obchodu České republiky, Ministerstvo místního rozvoje České republiky, Český statistický úřad a Českomoravská záruční a rozvojová banka.

2 Teoretická východiska podpory podnikání v Evropské unii

Možnost podnikat je důležitým rysem demokratických společností, a pokud je svobodné podnikání omezováno ze strany státu, dochází k porušování jednoho ze základních lidských práv a demokratických principů. Vojík (2009) tvrdí, že svoboda podnikání má celosvětový význam i z toho důvodu, že silný podnikatelský sektor není možno ze strany národních vlád lehce zmanipulovat. Jedním z hlavních úkolů moderních států je vytváření transparentního a příznivého podnikatelského prostředí, kde fungují principy i mechanismy trhu, podporující přežití a růst úspěšných podniků. Neúspěšné podniky v tomto systému zanikají a uvolňují tak místo dalším potenciálně úspěšným podnikům.

Aby byly podniky konkurenceschopnější, mohou podnikatelé vylepšit svoji podnikatelskou činnost prostřednictvím nástrojů podpory podnikání. Ze zdrojů Evropské unie (dále jen EU), je podpora poskytována v různých formách, mezi něž patří zejména granty, půjčky či záruky. Podporu je možno čerpat přímo či prostřednictvím programů řízených na úrovni vnitrostátní nebo regionální. Programy určené pro podporu podnikání zahrnují tematické možnosti financování, financování ze strukturálních fondů, finanční nástroje a podporu mezinárodního působení MSP. V systému finančních nástrojů se jedná o podporu ze strany úvěrových institucí, bank a investičních fondů.

2.1 Rámec podpory malého a středního podnikání v Evropské unii

Statisticky je podnikatelské prostředí velmi neúprosné, protože až **70 %** podniků z důvodu vysoké konkurence zaniká. Jak tvrdí Frková (2006), malé a střední podniky (dále jen MSP) jsou páteří každé ekonomiky, což prokázala řada dnes již obecně známých a respektovaných výsledků ekonomických analýz. Dle Rydvalové (2004) jsou však pro rozvoj MSP důležité podmínky, ve kterých je možno rozvíjet jejich podnikatelské aktivity. Ekonomické prostředí z velké míry určuje poptávku po jejich výrobcích a službách, čímž determinuje také přístupy na trh. V rámci EU, především tedy ze strany Evropské komise (dále jen EK), je podpora MSP považována za prioritu v oblasti hospodářského růstu a hospodářské a sociální soudržnosti (dále jen HSS). To je také důvod, proč byla zavedena řada opatření s cílem pomoci MSP. Základní podmínky pro fungování MSP

v EU jsou vymezeny relativně stabilním právním prostředím tržní ekonomiky, kde postupné sjednocování podmínek v jednotlivých zemích zajišťuje legislativa jednotného trhu. Podpora je čerpána z dotací EU i ze státních rozpočtů. Příslušné fondy jsou spravovány zpravidla polovládními organizacemi či soukromými firmami, na které byla správa fondů delegována vládou. Státy jsou oprávněny do situace zasahovat i přímo a to přes vládní instituce a rezortní ministerstva. Vše probíhá za předpokladu přesného definování kritérií pro získání podpor a udržení stanovených hranic po celou dobu fungování programů.

Kromě výše zmíněných programů podpory podnikání zahrnujících tematické možnosti financování, strukturální fondy a finanční nástroje, mohou MSP využít také podporu mezinárodního působení. Podpora je kromě MSP určena také veřejným orgánům a pomáhá v přístupu na trhy ležící mimo EU. Prioritou EU v této oblasti jsou země Latinské Ameriky, země ACP, Jižní Korea, Japonsko a státy Východní Evropy. Důležitou roli ve financování MSP hraje program pod názvem *Finanční facilitace pro malé a střední podniky EU a EBRD*, který poskytuje financování MSP v 11 zemích střední Evropy, včetně států přistupujících do EU a nových členských států. Finanční prostředky jsou zpracovávány prostřednictvím místních bank, leasingových společností a kapitálových fondů.

2.1.1 Definice podniků v kategorii mikro, malých a středních podniků v EU

V EU bylo zavedeno vymezení sektoru MSP doporučením EK z 3. dubna 1996 č. 96/280/EC. Cílem bylo jednotné vymezení MSP v členských zemích EU, čímž by bylo umožněno snazší srovnání jednotlivých ukazatelů týkajících se tohoto sektoru (Vojík, 2009). Jak tvrdí Rydvalová (2004, s. 9), *jako primární kritérium bylo určeno množství zaměstnanců, sekundárním kritériem je výše ročního obratu, celková hodnota aktiv a nezávislost:*

- **Mikropodnik** - zaměstnává méně než 10 zaměstnanců,
- roční obrat anebo roční bilanční suma není definována
- **malý podnik** - zaměstnává méně než 50 zaměstnanců,
- roční obrat nepřesahuje 7 mil. eur nebo roční bilanční suma nepřesahuje 5 mil. eur,

- **střední podnik** - zaměstnává méně než 250 zaměstnanců,
- roční obrat nepřesahuje 40 mil. eur nebo roční bilanční suma nepřesahuje 27 mil. eur.“

Definice drobného (mikro), malého i středního podnikatele byly v průběhu let několikrát měněny. Poslední aktualizace vešla v platnost 1. 3. 2012. Definice je uvedena v příloze č. 1 nařízení komise (ES) č. 800/2008:

- **mikropodnik** - zaměstnává méně než 10 zaměstnanců,
- aktiva¹/majetek² nebo obrat/příjmy nepřesahují korunový ekvivalent 2 mil. eur,
- **malý podnik** - zaměstnává méně než 50 zaměstnanců,
- aktiva/majetek nebo obrat/příjmy nepřesahují korunový ekvivalent 10 mil. eur,
- **střední podnik** - zaměstnává méně než 250 zaměstnanců,
- aktiva/majetek nepřesahují korunový ekvivalent 43 mil. eur nebo má obrat/příjmy nepřesahující korunový ekvivalent 50 mil. eur.

Důležitým kritériem je nezávislost, kdy minimálně 75 % základního kapitálu a hlasovacích práv je ve vlastnictví podniku, který splňuje kritéria MSP. Údaje týkající se počtu zaměstnanců a hodnoty aktiv/majetku nebo výši obratu/příjmů zjišťují podnikatelé vedoucí účetnictví a to z údajů uvedených ve výroční uzávěrce za účetní období, které bezprostředně předchází období, ve kterém byla příslušná žádost o podporu podána.

Tuto povinnost mají také podnikatelé vedoucí daňovou evidenci z údajů, které jsou uvedeny v přiznání k dani z příjmů podaném za zdaňovací období, které bezprostředně předchází období, ve kterém byla příslušná žádost o podporu podána. Malý a střední podnikatel, který zahajuje podnikání, je povinen dle výše uvedených specifik stanovit hodnoty vlastním kvalifikovaným odhadem, pouze však pro první účetní období, ve kterém bude jeho podnikatelská činnost provozována po dobu minimálně 12ti po sobě jdoucích kalendářních měsíců (www.mpo.cz, 2012).

¹ Z rozvahy podnikatele, který vede účetnictví.

²Z daňové evidence podnikatele, který nevede účetnictví.

2.1.2 Legislativa EU v oblasti MSP

Lisabonská strategie pro růst a zaměstnanost (Lisbon Strategy for Growth and Jobs) z roku 2000, jejímž cílem bylo do roku 2010 vytvořit z EU nejkonkurenceschopnější a nejdynamičtější znalostní ekonomiku, jako první poukázala na potřebu posílit konkurenceschopnost MSP. V červnu 2000 bylo na summitu ve městě Santa Maria de Feira schválena *Evropská charta malých podniků* (European Charter for Small Enterprises), což byl zcela první politický dokument určený pro tvorbu prostředí přívětivého pro malé a střední podniky v Evropě (ec.europa.eu, 2010).

Charta stanovila celkem deset opatření s ohledem na potřeby malých podniků. Tato zahrnovala například lepší legislativu a předpisy, vzdělávání a školení pro podnikatelskou veřejnost či rozvoj silnějšího a účinnějšího zastoupení malých podniků na úrovni vnitrostátní i úrovni EU. Zmíněný dokument byl v následujících letech následován několika dalšími, mezi nimiž byla například *Strategie pro „lepší regulaci“* (Better Regulation Strategy) z března 2005, která měla za cíl snížení nákladů MSP za pomoci snížení administrativní zátěže, se kterou se tyto podniky potýkají (www.mvcr.cz, 2008).

V listopadu 2005 představila EK nový zákon o malých podnicích pro Evropu, podnázvem: *Mysli nejdříve v malém* (Think Small First), který se specializuje na podporu podnikatelských dovedností, především prostřednictvím vzdělávacích kurzů a školení (ec.europa.eu, 2011). Politika je zaměřena na zlepšení přístupu MSP na trh, zjednodušení legislativy a zapojení malých a středních podniků do sedmého rámcového programu EU pro výzkum a vývoj. Evropská Rada na summitu v březnu 2006 tuto politiku podpořila souhlasem se vznikem jednoho kontaktního místa pro registraci podniků a souhlasem se zavedením opatření, které povedou ke snížení výdajů a doby potřebné k založení podniku. V říjnu 2007 byly vyhodnoceny dosažené úspěchy této politiky a EK vypracovala návrh *Aktu pro malé a střední podniky* (Small Business Act for Europe), který byl zveřejněn v červnu 2008. Hlavním cílem bylo sjednocení stávajících iniciativ do uceleného legislativního dokumentu a představení nových opatření vedoucích k posílení postavení MSP (ec.europa.eu, 2011). Konkrétní text byl přijat na setkání ministrů průmyslu EU dne 1. prosince 2008.

2.1.3 Akt pro malé a střední podniky

Smyslem *Aktu pro malé a střední podniky* je změnit evropské politiky zaměřené na tvorbu pracovních míst takovým způsobem, aby do budoucna upřednostňovaly MSP před velkými průmyslovými podniky. Jak tvrdí Vojík (2009), iniciativa tímto reaguje na obavy spojené s úbytkem pracovních míst z důvodu rostoucí konkurence ze strany zemí BRICS, především tedy Indie a Čínské lidové republiky. Ve zmíněných zemích jsou náklady na pracovní výrobu výrazně nižší než v EU a mnoho průmyslových podniků sem přesouvá svoji výrobu.

Akt vychází z faktu, že většinu pracovních míst v Evropě tvoří firmy s 250 a méně zaměstnanci. Pro další rozvoj mají zásadní význam, ale velmi často se potýkají s velkými byrokratickými překážkami. Přestože **99,8 %** společností v EU tvoří MSP, nerozlišuje většina právních postupů a předpisů společnosti dle velikosti, čímž je na MSP kladena stejná administrativní zátěž jako na velké společnosti. Celkový podíl MSP na zaměstnanosti v EU je ve výši **67,4 %**, v ČR se jedná o podíl ve výši **69,9%**

Akt vychází z velké části z již zmíněného zákona o malých podnicích pro Evropu, který slouží jako podpora pro plné využití jejich potenciálu. Pro tyto potřeby navrhuje politická opatření, jež musí členské státy i EK přijmout. Dne 25. června 2008, kdy proběhlo zveřejnění zákona *Mysli nejdříve v malém*, se k němu pozitivně vyjádřilo několik zástupců EK včetně předsedy EK a místopředsedy EK.

Dle José Manuela Barrosa, předsedy EK, je primárním cílem pomoci rozvoji malých podniků a nejlepším z nich poskytnout „odrazový můstek“, aby obstály v konkurenci na světových trzích. Zákon *Mysli nejdříve v malém* je významným předělem při realizaci Lisabonské strategie pro růst a zaměstnanost. Bude znamenat vstřícnější veřejnou správu, méně opožděných plateb, přístup k pomoci v oblasti financování, inovací a školení, nižší DPH za místně poskytované služby a lepší přístup ke smlouvám na veřejné zakázky. Balíček také poskytne MSP možnost získání statutu evropské soukromé společnosti, což sníží byrokracii a zajistí vyšší přehlednost.

Jádro zákona *Mysli nejdříve v malém* tvoří několik hlavních principů, které byly přijaty také do *Aktu pro malé a střední podniky*. Patří sem vytvoření prostředí, ve kterém budou podnikatelé a rodinné podniky moci vzkvétat a podnikání

bude odměňováno. Dále je nutno zajistit, aby čestní podnikatelé, kteří čelili úpadku, dostali rychle druhou šanci a navrhnout pravidla v duchu zásady „Zelenou malým a středním podnikům“. Mezi hlavními principy je uvedena nutnost apelovat na státní správu, aby reagovala na potřeby MSP a aby nástroje veřejné politiky byly přizpůsobeny potřebám MSP s cílem usnadnit účast MSP na veřejných zakázkách či lépe využívat možnosti státní podpory pro MSP.

Má dojít k usnadnění přístupu k financování pro MSP a rozvinutí právního a podnikatelského prostředí, podporujícího včasné úhrady v obchodních transakcích. Mezi hlavními principy byla začleněna pomoc MSP více těžit z příležitostí, které nabízí jednotný trh a podpora zvyšování kvalifikace v MSP. V neposlední řadě má být MSP umožněno, aby výzvy ochrany životního prostředí přeměnily na příležitosti a došlo k vyšší podpoře při využívání výhod růstu trhů (www.businessinfo.cz, 2012).

Na základě konzultace s podniky a jejich zástupci byla v rámci *Aktu pro malé a střední podniky* navržena ze strany EK legislativa ve čtyřech oblastech, jež se k MSP vztahují nejvíce. První oblastí je *Nařízení o všeobecné blokové výjimce pro udílení veřejné podpory*, díky kterému se zjednoduší postupy a především sníží náklady. Dojde ke zvýšení míry podpory pro MSP a bude umožněno získání podpory určené na výzkum, vývoj, vzdělávání či ochranu životního prostředí.

Přímá podpora má být zvýšena z **15 %** na **20 %**, což by zprostilo MSP povinnosti informovat v určitých případech Brusel o veřejných podporách předem (www.euractiv.cz, 2009). Jednalo se o oblasti jako je věda a výzkum, školení, zaměstnanost či regionální podpora. Toto nařízení bylo přijato EK spolu se směrnicí o snížené sazbě DPH. Působí však velmi problematicky, protože různá generální ředitelství EK se nemohou shodnout na tom, zda nařízení je v souladu či rozporu s evropským právem na ochranu hospodářské soutěže.

Další oblastí je *Nařízení vytvářející statut evropské soukromé společnosti*. Vysoké náklady a mnoho administrativních překážek brání MSP v působení ve více členských zemích najednou. Dle výsledků průzkumu z roku 2009 se pouze **8 %** z nich angažuje v přeshraničním obchodě a **5 %** MSP vlastní v zahraničí dceřinou firmu (www.euractiv.cz, 2009). Jednotný evropský trh tedy pro MSP stále neexistuje. Statut byl nastaven tak, aby vyřešil aktuální povinnosti MSP působících

přes hranice, které jsou nuceny tvořit pobočky jiné právní formy v každém členském státě, kde chtějí podnikat. V praxi by tedy bylo umožněno zakládat společnosti stejné právní formy ve svém členském státě i v ostatních členských státech. V případě, že se podnikatel rozhodne využít institut evropské soukromé společnosti, ušetří tímto krokem čas i finance na správu a administrativu. Minimální kapitálový požadavek nutný pro založení evropské soukromé společnosti je stanoven na jedno symbolické euro, směrnice však stále čeká na schválení.

K MSP se vztahuje dále *Směrnice o snížených sazbách DPH*, díky které budou členské státy moci žádat o sníženou sazbu DPH na místě poskytované služby a to včetně služeb s vysokým podílem lidské práce, které poskytují především MSP. Jedná se například o kadeřnictví, domovní úklid, renovace, či autoservisy. Představení návrhu této směrnice předcházela silný lobbying ze strany Francie, odsouhlasení členskými státy proběhlo v březnu 2009 v době českého předsednictví. Snížená sazba DPH se bude pohybovat na úrovni **5 %** u výše zmíněných druhů služeb (www.euractiv.cz, 2009).

Čtvrtou oblast ošetřuje *Novela směrnice o opožděných platbách*, díky které je možno zajistit, aby MSP dostaly zapláceno během stanovené lhůty 30 dnů. Jednalo se o nejméně sporný legislativní návrh Evropského aktu pro MSP, protože novelizace této směrnice byla hlavním požadavkem MSP, které jsou platební neschopností ohroženy více než velké firmy. Z důvodu nedostatku financí je mnoho MSP nuceno ukončit svoji činnost během prvních dvou let od svého vzniku.

Základním cílem *Aktu pro malé a střední podniky* je *Strategie lepší regulace*, která chce do roku 2012 snížit administrativní zátěž podniků o **25 %**. Dle výsledků mnoha průzkumů považují MSP snížení byrokracie za velmi důležité, protože administrativní zátěž a regulace na tyto podniky působí více než na podniky velké. V případě velkého podniku dosahují dle odhadů náklady spojené s administrativou výše jednoho eura na zaměstnance, zatímco v případě MSP je to suma desetinásobně vyšší.

Kromě výše uvedeného je cílem Aktu také hledat nové způsoby podpory zájmu o podnikání a pěstovat podnikatelské myšlení především mezi mladými lidmi. Mladí lidé, kteří mají v plánu podnikání zahájit, mohou získat zkušenosti s pobytem v MSP v jiné členské zemi a to prostřednictvím programu s názvem: *Erasmus pro mladé podnikatele* (Erasmus for Young Entrepreneurs),

který pomůže rozvinout jejich dovednosti i potenciál a přispěje k navázání kontaktů mezi MSP v EU (www.erasmus-entrepreneurs.eu, 2012). Tento program byl nedílnou součástí strategie pro růst a zaměstnanost a aktuálně tvoří část strategie *Evropa 2020*. Jedná se o pilotní program EU a cílem EK je změna jeho statusu na program permanentní, jehož rozpočet by byl navýšen. Vytvoření programu bylo schváleno v roce 2006 a v roce 2009 byl program s rozpočtem 3 miliony euro spuštěn.

Díky programu mohou začínající podnikatelé získat finance na cestu do zahraničí, kde mají po dobu maximálně šesti měsíců možnost sbírat ve vybrané zaběhnuté firmě nové zkušenosti. Program v zásadě vychází ze stejné myšlenky jako evropský program určený pro studentské výměny, který nese název *Erasmus*. Navzdory názvu programu Erasmus pro mladé podnikatele jej však nemusí nutně využívat pouze podnikatelé v mladém věku.

Maximální podpora, kterou může jedinec získat je stanovena ve výši **1100 eur** (v Dánsku), minimální podpora je stanovena ve výši **560 eur** (v Bulharsku). Prostředky musí podnikatel použít na náklady spojené s cestováním a pobytem v cizí zemi. V rámci svého působení ve firmě má možnost od majitele dané společnosti čerpat cenné zkušenosti a tyto následně zužitkovat při vlastním podnikání. Z působení začínajícího podnikatele může vytežit i daná firma, která tak na čas získá motivovaného zaměstnance, který do firmy může přinést i nové nápady.

V roce 2010 přešel program do druhé fáze a rozpočet byl navýšen na **5 mil. eur**. Rok 2012 znamenal přechod do třetí fáze a aktuálně se program od února 2012 nachází ve čtvrté fázi. Od jeho zavedení v roce 2009 více než 1000 mladých podnikatelů spolupracovalo několik měsíců se zkušenými podnikateli z jiných zemí, což je mnohými zastánci programu označováno za úspěch. Výrazným problémem je však stále velmi nízká ochota pro poskytnutí prostor začínajícímu podnikateli mezi firmami v zahraničí. Granty ve výši až **180 tis. eur** na jeden návrh pokrývají **100 %** příspěvku v hotovosti na cestovné a pobyt a **75 %** souvisejících provozních nákladů (ec.europa.eu, 2010).

Za dobu fungování programu bylo při srovnání se Spojenými státy usouzeno, že Evropanům chybí podnikatelský duch. Dle průzkumů je patrné, že Evropané se ve srovnání s americkými protějšky více bojí rizika. Při založení nového podniku mohou, jak již bylo zmíněno, čerpat z různých evropských i národních fondů.

V jejich řadách však dochází k rozdílu názorů, kdy část volá po zvýšení finančních prostředků určených pro začátek podnikání, další chtějí spíše vytvoření příznivějších podmínek ze strany dané členské země i EU. Dle úředníků EK je nezbytně nutné, vzhledem k počtu MSP³, aby se rozpočet programu zvýšil na desetinásobek. Program by tak získal v posílení přeshraničních aktivit MSP vyšší váhu.

Je určen pro všechny osoby, které jsou pevně rozhodnuty založit si vlastní podnik a majitele firem, které byly založeny v období kratším než tři roky. Na druhé straně se do programu s nabídkou stáží mohou hlásit také podniky, které jsou schopny místo pro zaměstnance vytvořit a nabídnout mu svoje zkušenosti. Kandidáti se do programu Erasmus pro malé podnikatele mohou hlásit přes zprostředkující subjekt, jímž může být místní hospodářská komora či jiné podnikatelské sdružení. Na území České republiky (dále jen ČR) se jedná o Okresní Hospodářskou komoru v Jihlavě a Hodoníně. Zprostředkovatel se snaží najít subjektu po přihlášení vhodné místo v zahraničí. V uplynulých dvou letech byly na území EU vytvořeny nové zprostředkovatelské subjekty v posledních třech zemích, kde dosud žádný podobný subjekt neexistoval. Jednalo se o Irsko, Kypr a Estonsko.

Mezi územním rozvrstvením žadatelů se však nacházejí velké rozdíly. Více než 40 % přihlášek bylo dle průzkumu z února 2011 podáno ze Španělska a Itálie, ostatní členové EU silně zaostávají. Statisticky byl největší zájem pozorován v odvětví informačních technologií, reklamy a vzdělávání. Průměrná doba stáže v zahraničí se pohybovala mezi dvěma až třemi měsíci a jako nejvíce žádaná země byla vyhodnocena Velká Británie. Převážná většina začínajících podnikatelů byla se stážemi spokojena a ukázalo se, že program má na zakládání nových podniků skutečně pozitivní dopad i přes malé množství finančních prostředků, které na něj byly z rozpočtu EU doposud vynaloženy.

Program Erasmus pro malé podnikatele je nedílnou součástí Aktu pro malé a střední podniky a koresponduje také s mnoha hlavními iniciativami strategie Evropa 2020, kde se jedná především o iniciativy „Unie inovací“ a „Mláď v pohybu“. Program také v unijních iniciativách vyplňuje mezeru a to v oblasti pomoci osobám v počátečních fázích jejich kariéry (www.ampsp.cz, 2012).

³ V celé EU jich je zhruba 23 milionů.

2.2 Strukturální fondy Evropské unie

Jak tvrdí Bergerová (2006), hmatatelný prvek realizace politiky soudržnosti představují fondy EU. Jejich existence vyjadřuje vůli EU napomáhat ve vytvoření či udržení ekonomické prosperity a sociální úrovně ve všech členských zemích. Dle Petříčka (2007) se všeobecně má za to, že strukturální fondy jsou rozhodujícím zdrojem pro podporu podnikatelských aktivit, což je pravda pouze z části.

Největší možné příspěvky pro podporu podnikání sice přicházejí ze strukturálních fondů, ale tyto fondy nejsou primárně určeny pouze pro podporu podnikání. Jsou významným nástrojem Regionální politiky EU, což znamená, že se zaměřují v první řadě na vyrovnání podmínek méně vyvinutých oblastí a teprve v rámci toho slouží k podpoře podnikání právě ve zmíněných oblastech.

Centrálním koordinátorem pro využívání fondů EU je v ČR určeno Ministerstvo pro místní rozvoj. Po roce 1957 byly strukturální fondy nazývány fondy solidarity a reprezentoval je pouze *Evropský sociální fond* (dále jen ESF). V roce 1962 byla k ESF přiřazena *Orientační sekce Evropského zemědělského orientačního a záručního fondu* a v roce 1975 začal fungovat *Evropský fond pro regionální rozvoj* (dále jen ERDF).

Postupem času byly v rámci strukturální politiky tvořeny další fondy. V roce 1993 začal fungovat *Finanční nástrojna podpora rybolovu* (dále jen FIFG), který v roce 2007 nahradil *Evropský rybářský fond* (dále jen EFF). Ve stejném roce byla nahrazena *Orientační sekce Evropského zemědělského orientačního a záručního fondu* za *Evropský zemědělský fond pro rozvoj venkova* (dále jen EAFRD).

Jak tvrdí Frková (2006), strukturální fondy byly a budou tradičním zdrojem financování MSP, na počátku působení strukturálních fondů však panovala značná nejasnost ve způsobu, jakým by měly intervenovat. Jako příklad je možno uvést ESF, který fungoval na vyrovnávacím principu, kdy hradil členským státům náklady vzniklé při realizaci opatření, jež byla výlučně v jejich kompetenci. ERDF měl

již funkci doplňkovou⁴, ale ta byla minimální stejně jako funkce Orientační sekce Evropského zemědělského orientačního a záručního fondu. Vzniklé problémy nebyly řešeny komplexně, jednalo se spíše o úpravu pravidel na místo úpravy zásadních změn fungování.

Aktuálně slouží k naplňování politiky HSS kromě strukturálních fondů také FS. Financování strukturálních opatření je spojeno s plněním cílů, které byly stanoveny EK a byl jim přidělen finanční obnos. V programovacím období 2000 - 2006 bylo na strukturální pomoc vynaloženo **213 mld. eur (35 % celkového rozpočtu EU)**, z toho **195 mld. eur** se vyčerpalo strukturálními fondy a **18 mld. eur** FS (ec.europa.eu, 2006). K dispozici měla EU celkem čtyři strukturální fondy: ERDF, ESF, EAGGF a FIFG.

V programovacím období 2007-2013 byly do fungování strukturální politiky vneseny změny, které měly souvislost se změnou cílů stanovených pro toto období. Strukturálním fondům se změny také nevyhnuly. Jak již bylo v kapitole 2.2 zmíněno, nově vznikly EFF a EAFRD, které však již nepatří do strukturální politiky ale do politiky zemědělské a rybolovné. Ve stávajícím programovacím období jsou tedy pro čerpání finančních prostředků z EU využívány pouze strukturální fondy ERDF, ESF a FS.

Prostředky ze strukturálních fondů plynou také na podporu MSP a to prostřednictvím různých typů operací. Díky fondům jsou realizovány investice do lidského kapitálu, konkrétně investice do vytváření nových pracovních míst, rozvoje nových kvalifikací či přizpůsobení struktury zaměstnanosti. Pro MSP plyne podpora do oblasti poradenství, zakládání nových podniků, marketingu, transferu technologií, finanční gramotnosti či certifikace. Cílem je rozvinout regionální a místní potenciál a provést diverzifikaci hospodářských aktivit.

Prostředky jsou uvolňovány také na dopravu, energie, telekomunikace, likvidaci pevného odpadu, obnovu průmyslových lokalit nebo čištění odpadních vod. Jsou realizovány investice do výzkumu a vývoje, technologické inovace, zlepšení infrastruktury pro vzdělávání a zdravotnictví či ochrana životního prostředí. Kromě spolupráce a zvyšování efektivnosti na úrovni národní, jsou prostředky určeny také na spolupráci přeshraniční, nadnárodní a na výměnu zkušeností.

⁴ Doplňování vynaložených zdrojů členských zemí.

2.2.1 Evropský fond regionálního rozvoje

Tento fond vznikl již v roce 1960 a dle Petříčka (2007) fungoval jako základní nástroj regionální politiky. Byl určen k financování strukturální pomoci prostřednictvím regionálních rozvojových programů zaměřených na nejvíce postižené oblasti a ke snižování meziregionálních nerovností. Kromě zmíněného byla z prostředků ERDF financována také podpora trvale udržitelného rozvoje a vytváření perspektivních pracovních míst (Malach, 2005). ERDF patří v současné době mezi nejvýznamnější strukturální fondy a jsou z něj financovány projekty v regionech, které spadají do Cílů 1 a 2. Dále financuje iniciativy EU a podporuje inovační akce a technická opatření v oblastech regionálního rozvoje a výměny zkušeností.

2.2.2 Evropský sociální fond

ESF byl založen v roce 1960 s cílem podpory realizace Evropské strategie zaměstnanosti. Dle Petříčka (2007) je zaměřen na tzv. měkké projekty, kdy hlavním posláním je snižování nezaměstnanosti, podpora sociálního začleňování osob a rovných příležitostí se zaměřením na rozvoj trhu práce a lidských zdrojů. V minulém programovacím období byly podpory poskytovány především do oblasti vzdělávání s důrazem na odbornou přípravu a zvyšování odborné kvalifikace. V aktuálním programovacím období reflektuje ESF rozšíření EU, prohlubující se proces globalizace a stárnutí obyvatel v EU.

V naplňování cílů strukturální politiky napomáhá Strukturálním fondům také FS, který byl zřízen v roce 1993 v rámci hospodářské a měnové unie. Byl určen k poskytování pomoci pro podporu rozvoje států s nejméně rozvinutou ekonomikou, nikoli regionů (Malach, 2005). Prostředky z FS byly určeny jako příprava zemí (Řecka, Portugalska, Španělska a Irsku) na vstup do hospodářské a měnové unie. Nárok na pomoc z fondu má stát, který nedosáhl 90 % průměru HDP EU a který realizuje program hospodářské konvergence⁵. Na rozdíl od strukturálních fondů je tato pomoc určena na přímé financování velkých projektů v oblasti životního prostředí a rozvoje dopravy. Má přispívat také k zajištění posunu států směrem k rozpočtové stabilitě, aniž by se omezovaly rozsáhlé investice, které jsou v daných oblastech nutné.

⁵ Dokument, ve kterém členské státy EU, jež nejsou členy eurozóny, objasňují své střednědobé rozpočtové strategie s cílem přispívat prostřednictvím vzájemného dohledu a koordinace rozpočtových politik k vyšší rozpočtové disciplíně a tím i k naplňování závazků plynoucích z Paktu o stability a růstu.

2.3 Podpora mezinárodního působení MSP

Jedná se o podporu určenou převážně prostředníkům či veřejným úřadům, proto bývá pro MSP často poskytována nepřímo. Pro kandidátské země je určen *Nástroj předvstupní pomoci* (dále jen NPP), který od ledna 2007 nahrazuje nástroje PHARE, ISPA a SAPARD. V rámci NPP poskytuje EK na základě spolupráce s EIB a EBRD především snadnější přístup k půjčkám, leasingu a kapitálu. Finanční zprostředkovatelé v jednotlivých zemích se však musí zavázat, že rozvoj provozu MSP bude tvořit významnou část jejich podnikání.

Sousedním zemím EU je určena *Investiční facilita sousedství* (dále jen NIF), podporující soukromý sektor především operacemi v oblasti rizikového kapitálu zaměřenými na MSP. V programovacím období 2007 – 2013 disponuje NIF rozpočtem ve výši **745 mil. eur** a předkládání projektů je v kompetenci evropských institucí pro veřejné finance, uznaných výborem pro NIF. Na východní sousedy EU je zaměřen *Východní investiční program*, jehož cílem je podpořit hospodářský rozvoj v Arménii, Ázerbájdžánu, Bělorusku, Gruzii, Moldavsku a Ukrajině. Program podporuje podnikatelské prostředí především formou zlepšení vzájemné spolupráce MSP.

V rámci podpory mezinárodního působení MSP působí také *Finanční facilita pro malé a střední podniky EU a EBRD*, která poskytuje financování v 11 zemích střední Evropy. Prostředky jsou zpracovány prostřednictvím místních bank, kapitálových fondů a leasingových společností. Z EK je k dispozici **130 mil. eur** a EBRD přispívá ve výši **847 mil. eur**. EBRD však poskytuje také nefinanční podporu, kterou lze využít v rámci programů *Turn Around Management* (dále jen TAM) a *Business Advisory Services* (dále jen BAS). Program TAM je zaměřen na řídicí a strukturální změny ve firmách, kdy podpora je poskytována formou rad zkušených vedoucích pracovníků. Program BAS podporuje krátkodobé iniciativy a rozvíjí dlouhodobě udržitelnou infrastrukturu pro místní obchodně – poradenské služby.

Od roku 2010 mají nově možnost zažádat o půjčku od EIB státy východního sousedství, čímž se rozšiřuje zeměpisná působnost půjček poskytovaných EIB za hranice EU, západního Balkánu a zemí před vstupem do EU. Půjčky EIB jsou poskytovány také pro MSP v partnerských zemích Středomoří a to v rámci programu *FEMIP*. Program prostřednictvím místních zprostředkovatelů podporuje především projekty,

kteře zvyšují hospodářskou infrastrukturu v oblasti. Z podpory v rámci mezinárodního působení MSP nejsou vyjmuty ani latinoamerické země, které mohou o podporu žádat v programu *AL-Invest IV*. Program si klade za cíl podporovat internacionalizaci MSP v Latinské Americe prostřednictvím operátorů z Evropy a Latinské Ameriky, spolupracujících na organizování setkání společností působících ve stejném oboru. Zdrojem financí je EK a jsou určeny neziskovým organizacím, které setkání pořádají.

Exportérům z EU je usnadněn přístup na japonský a jihokorejský trh prostřednictvím programu *Brána EU*, jež funguje v období 2008 – 2015. Zúčastněným podnikům je poskytnuta nepřímá podpora ve formě organizace obchodních misí. Podpora je dále doplněna finanční a logistickou pomocí. V rámci průmyslové spolupráce je pomoc MSP z EU dále poskytována v rámci programu EU – Japonsko. Jedná se o nepřímou podporu ve formě organizace školicích programů v Japonsku. Programy jsou bezplatné a zahrnují stipendium určené pro účastníky z MSP.

Vzhledem k tomu, že je Čína jedním z hlavních obchodních partnerů EU, fungují programy podpory MSP také s touto zemí. V rámci programu *Pochopení Číny* jsou organizována školení obchodních organizací, kdy hlavním cílem je pomoc evropským podnikům v porozumění čínské ekonomice a orientaci na čínském trhu. Dále funguje také *Program výměny a školení pro manažery mezi EU a Čínou*, zajišťující školení v oblasti podnikatelské kultury či jazyka druhého kontinentu pro evropské a čínské manažery.

2.4 Tematické možnosti financování

Tento typ financování je ve většině případů zaměřen na konkrétní oblasti. Příkladem mohou být prostředky určené pro životní prostředí, výzkum či vzdělání. Financování je spravováno odděleními EK a podniky či jiné organizace jsou oprávněny podávat žádosti do programů na základě předložení udržitelných nadnárodních projektů s přidanou hodnotou. Dle typu programů mohou o podporu žádat také podnikatelské asociace, průmyslová seskupení, poskytovatelé podnikatelské podpory a jiné subjekty.

Finance z EU plynou na základě obecného pravidla, kdy podpora sestává z dotací, které pokrývají pouze část nákladů na projekt a jejich využití je možno v různých oblastech. V oblasti životního prostředí, energie a dopravy je pro pomoc určen program *LIFE+*. Výlučně pro dopravu je určen program *Marco Polo II* (2007-2013)

a důležitý je také *Sedmý rámcový program pro výzkum a technologický rozvoj* (2007-2013). Jak tvrdí Frková (2006), financování MSP a podpora jejich inovací je ošetřena prostřednictvím *Rámcového programu pro konkurenceschopnost a inovace 2007-2013* (dále jen CIP). Odborná příprava a vzdělání jsou pod záštitou *Integrovaného akčního programu v oblasti celoživotního vzdělávání* a pilotním projektem je již zmíněný *Erasmus pro malé podnikatele* zahájený v roce 2009. EU podporuje také kulturu, prostřednictvím programu *CULTURE 2007-2013* a média prostřednictvím programu *MEDIA 2007-2013*.

Kromě financování poskytuje EU také informace, konzultace a sociální dialog v otázkách zaměstnanosti, kde je předpokládáno vytvoření konkrétní položky ročního rozpočtu pro spolufinancování akcí podporujících začlenění zaměstnanců do Evropské společnosti, propagaci Evropské rady zaměstnanců či přeshraniční fúze podniků. V rámci dohledu nad bezpečností práce podporuje EU také aktivity zaměřené na pomoc MSP při zvyšování bezpečnostních a zdravotních standardů.

2.5 Finanční nástroje podpory podnikání

Většina finančních nástrojů je dostupná pouze nepřímo, prostřednictvím národních bank, investičních fondů či úvěrových institucí. Výsledkem činnosti finančních prostředníků by mělo být zvýšení objemu úvěrů, které mohou MSP čerpat. Prostřednictvím CIP bylo na tyto nástroje v programovacím období 2007-2013 vyčleněno **1 130 mil. eur**. Nástroje jsou organizovány ve třech programech, které za EK spravuje Evropský investiční fond:

- služba pro rychle rostoucí a inovující MSP, která si klade za cíl zvýšení přísunu kapitálu pro inovující MSP v počáteční fázi a ve fázi růstu. O rizika a odměny se GIF dělí se soukromými kapitálovými investory,
- poskytnutí záruky na MSP jako forma dodatečného zabezpečení k zajišťovacím zárukám. Cílem je zvýšení přísunu dluhového financování MSP,
- plán budování zdrojů, jež podporuje kapacitu finančních zprostředkovatelů v určitých členských zemích (ec.europa.eu, 2012).

V listopadu 2011 byl EK zveřejněn návrh nařízení EP a Rady zřizující *Program pro konkurenceschopnost MSP* v období 2014 – 2020. Tento program bude přímým nástupcem zmíněného programu CIP, ale již bez programové podpory

výzkumu a technologického rozvoje. Podpory v oblasti výzkumu a inovací budou pro MSP od roku 2014 zahrnuty do Rámcového programu pro výzkum a inovace 2014 - 2020, který ponese název Horizon 2020. Vyjednávání ohledně ustanovení Programu pro konkurenceschopnost MSP nyní vyjednávají v EP a Radě a oficiální vyhlášení je naplánováno na třetí čtvrtletí 2013.

V programovacím období 2007 - 2013 patří mezi zvláštní finanční nástroje dvě iniciativy, které byly vytvořeny pro programovací období 2007-2013. JEREMIE je společnou iniciativou EK, Evropského investičního fondu a EIB. Hlavním cílem je zlepšení přístupu MSP k finančním prostředkům a to prostřednictvím poskytování mikroúvěrů, investičního kapitálu, rizikového kapitálu či záruk. Důraz je kladen na podporu zakládání MSP, přenos technologií a inovativnost. Projekty jsou v rámci iniciativy JEREMIE vybírány na příslušné vnitrostátní i regionální úrovni a iniciativa je komplexně řízena jako součást programů spadajících pod ERDF (www.strukturalni-fondy.cz, 2012).

Další společnou iniciativou EK, *Evropského investičního fondu* (dále jen EIF) a EIB je iniciativa JASMINE, kterou je již zmíněná iniciativa JEREMIE doplňována. Primárním cílem je poskytování technické podpory institucím, jež nabízí možnosti mikrofinancování pro zvýšení jejich věrohodnosti a finančních prostředků. Z iniciativy jsou dále financovány činnosti finančních institucí nebankovního sektoru, kterým dovoluje zvýšení objemů poskytovaných úvěrů. Vše se děje za účelem zlepšení přístupu MSP k financování, za pomoci rozvinutí nabídky mikroúvěrů v Evropě.

V této oblasti fungují také doplňkové aktivity, kam lze zahrnout úvěry od EIB a vlastní investice EIF. Úvěry poskytované EIB jsou poskytovány přes zprostředkovatele, kterými jsou například komerční banky a jsou zaměřeny na hmotné i nehmotné investice do MSP. Dále mohou být rovněž použity ve formě stálého provozního kapitálu MSP. Úvěry lze získat na dobu 2 až 12 let, kdy částka určena pro jeden úvěr činí maximálně **12,5 mil. eur** (www.strukturalni-fondy.cz, 2012).

Další doplňkovou aktivitou jsou zmíněné investice do EIF, jež jsou poskytovány formou rizikového kapitálu. Jedná se tedy o investice do rizikových kapitálových fondů a podnikatelských inkubátorů podporujících MSP, primárně tedy nově vytvořených

a technologicky orientovaných. V neposlední řadě jsou poskytovány záruční nástroje určené finančním institucím kryjícím úvěry pro MSP. Evropská podpora se nevztahuje jen na MSP, jsou sem zahrnuty také středně velké organizace či veřejné orgány, kterým je poskytována podpora při vstupu na trhy třetích zemí. Aktivity EU jsou zaměřeny především na země latinské Ameriky, Japonsko, Jižní Koreu, země Východní Evropy a země ACP⁶.

2.6 Politika hospodářské a sociální soudržnosti

EU podporuje množství politik, díky kterým mají MSP možno zvýšit svoje zisky. Mezi jednotlivými regiony v EU však existují značné disparity v hospodářské a sociální úrovni. Z tohoto důvodu dochází k realizaci strukturální a regionální politiky, jejímž cílem je disparity snížit.

První zmínky o strukturální a regionální politice lze nalézt již v Římské smlouvě, kde je v první části uvedena skutečnost, že bude docházet ke zmírňování vzájemných rozdílů mezi regiony. V rámci strukturální politiky byly zpočátku kompetence v provádění svěřeny národním vládám členských zemí, mezi něž patřila Spolková republika Německo, Francie, Itálie, Belgie, Nizozemí a Lucembursko. V sedmdesátých letech byly ze strany *Evropského společenství* podniknuty kroky vedoucí ke koordinaci národních instrumentů a došlo k odstartování finančních podpor na strukturální a regionální politiku.

V tomto období bylo Společenství rozšířeno o další země zahrnující Velkou Británii, Irsko a Dánsko. Po jejich vstupu se rozdíly v ekonomické výkonnosti a sociální úrovni ještě více prohloubily, což posloužilo jako podnět EK pro zpracování *Zprávy o regionálních problémech v rozšířeném Společenství*. Tato byla předložena Radě Společenství dne 4. května 1973 a je označována jako *Thomsonova zpráva*.

V dokumentu je strukturální a regionální politika pojata ve vztahu k zavedení jednotné měny, kdy její realizace by mohla mít negativní dopad na některé regiony Společenství. Z tohoto důvodu zavedla EK pro existenci regionální politiky důvody ekonomické, sociální a environmentální. V následujících letech přistoupilo do Společenství Řecko, Španělsko a Portugalsko, jež regionální disparity ještě více prohloubily.

⁶ ACP – Africa, Caribic, Pacific.

Významným posunem v oblasti snižování regionálních disparit bylo přijetí *Jednotného Evropského aktu* v roce 1986, kde byla přijata za cíl HSS. Politika HSS byla v roce 1992 včleněna do Smlouvy o EU, která vstoupila v platnost dne 1. ledna 1993. „*Hospodářskou politiku můžeme zjednodušeně definovat jako souhrn všech opatření států, které jsou realizovány k podpoře hospodářského rozvoje a dosažení dlouhodobých hospodářských cílů*“, jak uvádí Lebieczik (2007, s. 6).

Politika HSS je výrazem vzájemné solidarity mezi členskými státy a regiony v EU. Garantuje, že na společném trhu EU rozhoduje konkurence výkonnosti a přispívá tím k vytvoření stejných možností pro všechny. Šperlink (2004) tvrdí, že politika zároveň podporuje vstup nových účastníků na trhy. Hlavním cílem je vyrovnaný a udržitelný rozvoj, který zmírňuje strukturální rozdíly mezi regiony a zeměmi a podporuje stejné příležitosti pro všechny. V praxi je toho dosahováno různými druhy finančních operací, především prostřednictvím *Strukturálních fondů* a *Fondu soudržnosti* (dále jen FS).

Po dvou letech od vstoupení *Maastrichtské smlouvy* v platnost přistoupily k EU Rakousko, Švédsko a Finsko. V roce 1999 vešla v platnost další smlouva upravující podmínky politiky HSS. Jednalo se o *Amsterodamskou smlouvu*, platnou od 1. května 1999, jež provedla revizi *Maastrichtské smlouvy* a nahradila její články o HSS. V dalších letech byly výrazné změny provedeny v rámci dokumentu přijatého v roce 1999, který nesl název *Agenda 2000*. Tento dokument obsahoval změny ve strukturální a regionální politice a to s ohledem na budoucí rozšíření, jež proběhlo v roce 2004.

K 1. květnu téhož roku přistoupila ČR, Slovensko, Slovinsko, Polsko, Maďarsko, Estonsko, Lotyšsko, Litva, Malta, Kypr. Rozšíření v roce 2004 znamenalo propad průměrného HDP na hlavu o **13 %** a prohloubení regionálních rozdílů, které neměly při předchozích rozšířeních obdoby. Protože **60 %** regionů, jejichž rozvoj zaostává za průměrem, bylo situováno v nových členských státech, přesunula se politika HSS nevyhnutelně směrem na východ (ec.europa.eu, 2008).

Cílem politiky HSS po roce 2006 bylo soustředění se na hlavní rozvojové problémy a zároveň pokračování v podpoře regionům, které nedokončily proces konvergence. Tady se jednalo zejména o Španělsko, Portugalsko, Řecko a zeměpisné oblasti, které se potýkaly se zvláštními strukturálními problémy⁷. Následující a do této doby poslední rozšíření se uskutečnilo v roce 2007, kdy k EU přistoupilo Bulharsko a Rumunsko. Dne 1. prosince 2009 byly v oblasti HSS změny provedeny opět. K tomuto datu vstoupila v platnost *Lisabonská smlouva*, upravující článek o HSS a měnící jeho název na: *Hospodářská, sociální a územní soudržnost*.

Politika HSS je v rámci EU prováděna na několika úrovních:

- nadnárodní, prováděná přímo EU,
- národní, uskutečňována členskými státy,
- regionální, fungující ve většině území.

Na politiku HSS připadá více než třetina společného rozpočtu. Každé tři roky předkládá EK zprávu o pokroku při dosahování hospodářské a sociální soudržnosti a o tom, jak politiky EU přispívají k tomuto cíli. Hlavní kritéria užívaná pro analýzu jsou *hrubý domácí produkt* (dále jen HDP), zaměstnanost a faktory podporující udržitelný rozvoj. V rámci HSS jsou pro zmírnění či odstranění regionálních disparit stanovovány na jednotlivá období společné cíle.

2.6.1 Cíle politiky hospodářské a sociální soudržnosti v období 2007-2013

Jak již bylo uvedeno v kapitole 2.6, cíle nebyly součástí politiky hospodářské a sociální soudržnosti od počátků jejího vzniku. Regionální problémy byly řešeny na úrovni jednotlivých zemí a Společenství ani při realizaci prvních kroků směřujících k nadnárodnímu přístupu v řešení otázek regionální politiky nemělo ambice vymezit cíle, které měly být prostřednictvím regionálních opatření naplňovány. Společenství však chtělo působit jako koordinátor, kdy v rámci koordinace doporučovalo členským státům, aby řešily především problémy spojené se vznikem nových a udržení stávajících pracovních míst. Koordinace se vztahovala především na zemědělsky orientované regiony a na regiony zasažené úpadkem průmyslu.

⁷Oblasti procházející restrukturalizací průmyslu, městské a venkovské oblasti, oblasti závislé na rybolovu a oblasti znevýhodněné svými přírodními či demografickými podmínkami.

První zřetelnější snahy o vedení regionální politiky v členských zemích směrem, jež bude pro Společenství žádoucí, se objevují v regionálních rozvojových programech. Sjednocení představuje jednotu cílů, nástrojů a postupů zejména ve finančních otázkách. Společenství vždy usilovalo o odstraňování nebo zmírnění regionálních rozdílů na základě principů solidarity i v souvislosti s prohlubováním integrace. S cílem získat podporu pro pokračování integrace ve všech zemích, nabídl Společenství jako protihodnotu finanční podporu pro regiony s potenciálem negativního ovlivnění z důvodu prohlubování integrace. ČR mohla po vstupu do EU začít čerpat prostředky na politiku HSS ve zkráceném programovém období 2004-2006. V programovacím období 2007-2013 již měla nárok na plné čerpání prostředků z evropských fondů.

Pro období 2007-2013 byly nově přijaty cíle, které si Společenství stanovilo v zájmu svého rozvoje. Fondy určené k financování těchto cílů jsou uvedeny v tabulce 2.2. Při specifikaci cílů se vycházelo především z výsledků zasedání Evropské rady v Lisabonu (23. a 24. března 2000) a Göteborgu (15. a 16. června 2001). Na zasedáních byla jako hlavní nástroj pro růst a zaměstnanost uznána politika HSS.

„Politika soudržnosti by měla přispívat ke zvyšování růstu, konkurenceschopnosti a zaměstnanosti začleněním priorit Společenství v oblasti udržitelného rozvoje, jak byly definovány na zasedáních Evropské rady v Lisabonu a Göteborgu“, jak tvrdí Boháčková (2009, s. 43). Pro stanovení cílů Evropskou komisí si podobně jako v uplynulém programovacím období každý stát vytvořil *Národní rozvojový plán*, který byl založen na příslušných prioritách státu a regionů, jež musí být v souladu s legislativou ES (Petříček 2007). Úkolem prioritních cílů v novém programovacím období bylo zvyšování konkurenceschopnosti, ekonomické výkonnosti a zaměstnanosti na úrovni regionů. Důraz je kladen především na územní rozměr politiky soudržnosti a na úlohu měst, kde je brán ohled především na růst a příspěvek k zaměstnanosti.

Tab. 2. 2: Cíle a fondy v programovacím období 2007-2013

Cíle	Fondy		
Konvergence	ERDF	ESF	Fond soudržnosti
Regionální konkurenceschopnost a zaměstnanost	ERDF	ESF	
Evropská územní spolupráce	ERDF		

Zdroj: EK, 2012, vlastní zpracování

„V rozšířené EU došlo k prohloubení hospodářských, sociálních a územních rozdílů na regionální i celostátní úrovni. Rozšíření má za následek podstatné prohloubení regionálních rozdílů v rámci Společenství, přestože některé z nejchudších oblastí nových členských států mají jednu z nejvyšších měr růstu. Rozšíření je proto ojedinělou příležitostí pro zvýšení růstu a konkurenceschopnosti Společenství jako celku, což by se mělo promítnout i do strategických obecných zásad“, jak tvrdí Boháčková (2009, s. 43). V programovacím období 2007-2013 jsou vymezeny celkově tři cíle, z nichž první cíl pod názvem **Konvergence** je určen pro urychlení procesu konvergence v nejméně rozvinutých členských státech i zaostávajících regionech.

Cíl Konvergence je prioritním pro všechny fondy, které financují opatření na jeho realizaci. Všechna opatření jsou určena pro vytváření podmínek ekonomického růstu a růstu zaměstnanosti. Územní celky způsobilé k čerpání prostředků ze strukturálních fondů v rámci tohoto cíle odpovídají úrovni NUTS 2. HDP na obyvatele měřený paritou kupní síly musí být v těchto regionech pod úrovní **75 %** průměru HDP na obyvatele v EU-25, kde výpočet proběhl na základě údajů za období 2000-2002.

Pro čerpání z FS v rámci tohoto cíle je nutné, aby územní celky dosahovaly nižšího hrubého národního důchodu na obyvatele měřeného paritou kupní síly a vypočtenou na základě údajů Společenství za období 2001-2003, než je **90 %** průměru tohoto ukazatele v EU-25. Stanovení průměrných hodnot na úrovni EU-25 mělo za následek jejich snížení a některé regiony, které do té doby měly nárok na podpory ze strukturálních fondů, byly tímto vyřazeny ze seznamu zaostávajících regionů.

Toto je označováno jako „statický dopad“ a uvedené regiony dostávají značnou přechodnou podporu, která jim pomáhá v dalším provádění procesu konvergence. Jak uvádí Boháčková (2009), dotyčných regionů je celkově 99 a odpovídající počet obyvatel dosahuje 199 milionů. Celková částka dosahuje **283,3 mld. eur**, což odpovídá **81,5 %** celkového rozpočtu. V ČR patří do Cíle 1 všechny regiony soudržnosti kromě hlavního města Prahy. Výjimku tvoří projekty spolufinancované z FS, jež se vztahuje na celé území ČR. Do této oblasti spadají *OP Doprava a OP Životní prostředí*.

Mezi výjimky dále patří tzv. vícecílové OP, které se financují z prostředků Cíle 1 i z prostředků Cíle 2. Spadají sem *OP Lidské zdroje a zaměstnanost*, *OP Vzdělávání a konkurenceschopnost*, *OP Technická pomoc a Integrovaný OP*. Dle níže uvedené tabulky 2. 3. je patrné, že v Cíli 1 je pro ČR zahrnuto sedm *regionálních operačních programů* (dále jen ROP) pro regiony soudržnosti NUTS2 a osm tematických OP.

Tab. 2.3: Regionální a tematické operační programy (2007-2013)

Regionální OP	Tematické OP
ROP NUTS II Střední Čechy	OP Doprava
ROP NUTS II Jihozápad	OP Životní prostředí
ROP NUTS II Severovýchod	OP Podnikání a inovace
ROP NUTS II Střední Morava	OP Výzkum a vývoj pro inovace
ROP NUTS II Jihovýchod	OP Lidské zdroje a zaměstnanost
ROP NUTS II Moravskoslezsko	OP Vzdělávání pro konkurenceschopnost
ROP NUTS II Severozápad	OP Technická pomoc
	Integrovaný OP

Zdroj: MMR, 2006, vlastní zpracování

Druhým cílem určeným v programovacím období 2007-2013 je **Regionální konkurenceschopnost a zaměstnanost**, kdy regiony spadající do toho cíle nemohou současně spadat pod Cíl Konvergence. Dle Petříčka (2007) je smyslem cíle podpora konkurenceschopnosti, atraktivnosti a posílení zaměstnanosti v regionech. Prostředky určené jako pomoc k dosažení Cíle 2 jsou velmi podobné jako v Cíli 1. Jedná se o investování do lidského a hmotného kapitálu, rozvoj znalostní společnosti, rozvoj inovací, ochrana životního prostředí, zlepšení adaptace pracovních sil i podniků na změny na trhu práce a celkové zlepšení dostupnosti trhu práce pro pracovní síly i podniky.

Do Cíle 2 spadají regiony úrovně NUTS 1, NUTS 2 a regiony, jež byly v minulém programovacím období zařazeny do Cíle 1, ale aktuálně sem z důvodu „statických dopadů“ nepatří. Dotyčných regionů je celkově 172 a odpovídající počet obyvatel dosahuje **330 milionů**. Celková částka dosahuje **55 mld. eur (16 % celkového rozpočtu)**. V ČR do Cíle 2 spadá *OP Praha Konkurenceschopnost* a *OP Praha adaptabilita*, je tedy patrné, že tento cíl je určen pouze pro hlavní město.

Jak tvrdí Boháčková (2009, s. 45), „v rámci Cíle Regionální konkurenceschopnost a zaměstnanost jsou definovány rovněž znevýhodněné oblasti a to následovně:

- *ostrovní členské státy způsobilé v rámci Fondu soudržnosti a jiné ostrovy s výjimkou těch, na jejichž území se nachází hlavní město členského státu nebo jež mají pevné spojení s pevninou,*
- *hornaté oblasti definované vnitrostátními právními předpisy členského státu,*
- *řídce (méně než 50 obyvatel na čtvereční kilometr) a velmi řídce (méně než 8 obyvatel na čtvereční kilometr) osídlené oblasti,*
- *oblasti, které byly do dne 30. dubna 2004 vnějšími hranicemi Společenství a ode dne následujícího po uvedeném dni jimi již nejsou.*

Třetí cíl nesoucí název **Evropská územní spolupráce** byl vytvořen jako podpora harmonického a vyváženého rozvoje území EU, kde je podporována spolupráce na přeshraniční, meziregionální a nadnárodní úrovni. Ve finančním vyjádření jsou příslušné částky v porovnání s ostatními dvěma cíli zanedbatelné, což ilustruje tabulka 2.4. Mnoho zemí a regionů však projevilo zájem, aby se to v budoucnu změnilo.

V celkovém vyjádření jsou k čerpání finančních prostředků ze zdrojů určených pro Cíl 3 oprávněny všechny regiony NUTS III. Odpovídající počet dotčených obyvatel dosahuje čísla 500 milionů a celková částka určená na podporu dosahuje **8,72 mld. eur**, což odpovídá **2,52 %** celkového rozpočtu. Mezi zaměření financovaných projektů spadá společné hospodaření s přírodními zdroji, ochrana před riziky, zlepšení dopravního spojení, vytváření sítí vysokých škol či výzkumných ústavů. Cíl Evropská územní spolupráce zahrnuje v ČR celkem devět OP, které jsou financovány z ERDF.

Operační programy *Přeshraniční spolupráce* se týkají vždy hraničních regionů NUTS III sousedících s regiony v jiném členském státě. Pro ČR existuje OP přeshraniční spolupráce s Polskem, Saskem, Bavorskem, Rakouskem a Slovenskem. Další OP *Meziregionální spolupráce* zahrnuje nejen všechny členské státy EU, ale také Norsko a Švýcarsko. Také síťové programy *ESPON 2013* a *INTERACT II* jsou určeny pro všechny členy EU. V rámci OP *Nadnárodní spolupráce* je EU rozdělena do zón, přičemž ČR spadá do zóny Střední Evropa a OP Nadnárodní spolupráce tedy sdílíme s Rakouskem, Polskem, částí Německa, Maďarskem, Slovinskem, Slovenskem, částí Itálie a z nečlenských zemí s částí Ukrajiny.

Tab. 2.4: Finanční prostředky pro období 2007-2013 (v eurech)

Cíl	Fondy (EU27)	Procentní vyjádření	Fondy pro ČR	Procentní vyjádření
Konvergence	283 mld.	81,54%	25,88 mld.	96,98%
Regionální konkurenceschopnost a zaměstnanost	54,96 mld.	15,95%	419,09 mil.	1,56%
Evropská územní spolupráce	8,72 mld.	2,52%	389,05 mil.	1,46%
Celkem	347 mld.	100%	26,69 mld.	100%

Zdroj: MMR, 2009, vlastní zpracování

Při porovnání cílů určených pro programovací období 2007-2013 s cíli určenými pro předchozí programovací období, je viditelný značný posun v hloubce zasahování do politik regionálního rozvoje národních států ze strany EU. Přes doporučení a lehké koordinace v 70. a 80. letech se postupně přešlo k jednotné orientaci regionální politiky na celém území EU. Primárním nástrojem k dosažení jednotného přístupu ke strukturálním a regionálním tématům byla možnost čerpání finančních prostředků z fondů EU, zdrojů EIB a dalších nástrojů⁸.

Hlavních principů, na jejichž základě mohou podpory z EU fungovat, je několik. Jedná se o princip koncentrace, jehož účelem je soustředit co nejvíce prostředků do regionů potýkajících se s nejzávažnějšími problémy, dále je to princip programování, na jehož základě se provádí organizace, rozhodování a financování v daném časovém intervalu. Patří sem také princip partnerství, díky kterému probíhá spolupráce mezi EK a pověřenými orgány členských zemí. Princip doplňkovosti dále poukazuje na fakt, že prostředky z EU mají pouze doplňovat prostředky poskytnuté ze strany příjemce pomoci.

Další principy monitorování a vyhodnocování se vztahují k průběžnému sledování a kontrole využívání finančních prostředků. Mezi zásady patří také princip solidarity, díky kterému ekonomicky vyspělejší státy financují za pomoci prostředků do společného rozpočtu aktivity hospodářsky méně rozvinutějších států a dále princip subsidiarity, který zajišťuje, aby jednotlivé cíle byly plněny na co možná nejnižší úrovni rozhodování o daném problému.

⁸ Jako další zdroje jsou nejčastěji uváděny přímé zdroje Evropské komise.

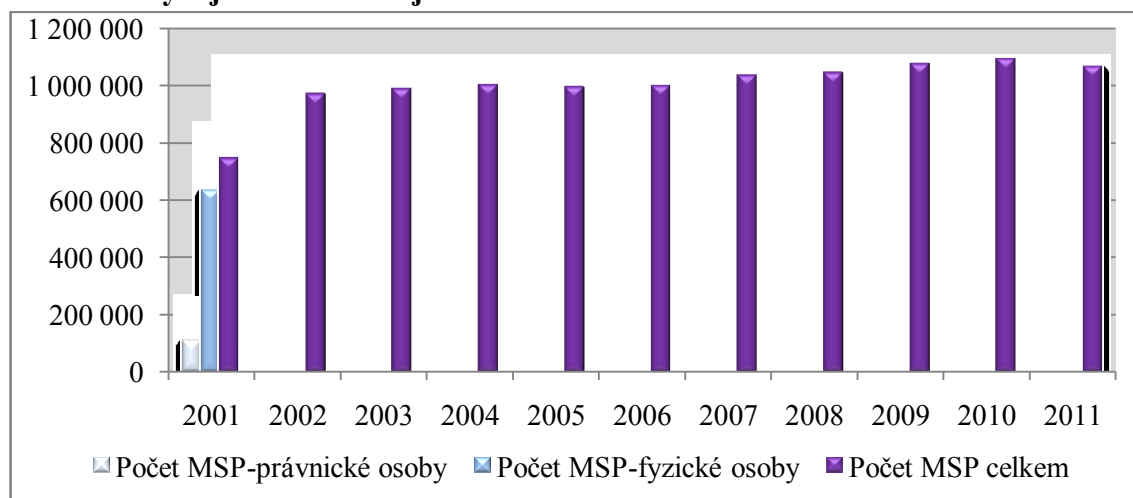
3 Malé a střední podnikání v České republice

MSP tvoří základní pilíř české ekonomiky a působí jako hybná síla ekonomického rozvoje společnosti. Lze konstatovat, že sílí jejich vliv na podnikatelské prostředí i na prostředí sociální, kde působí jako prvek posilování sociální stability.

Období transformace na počátku devadesátých let 20. století bylo spojeno s velkým nárůstem počtu MSP v ekonomice, k čemuž značně přispěla zmíněná otevřenost trhu a nové příležitosti. Konec devadesátých let 20. století je možno charakterizovat většinovým podílem MSP na celkovém počtu ekonomických subjektů a tato situace platí i nadále. Z grafu 3. 1. je patrné, že v zastoupení MSP jasně převažují fyzické osoby nad osobami právníckými.

Politika zabývající se MSP je v ČR z velké části v souladu s politikou EU. Je tomu tak již od ledna 1999, kdy bylo do české legislativy včleněno z definice EU kritérium nezávislosti MSP. Vládou ČR dále byla přijata legislativa vedoucí k zjednodušení registračních postupů a snižující množství úkonů, jež živnostníci při registraci museli provést. Zásadním průlomem v obchodních vztazích mezi ČR a dalšími zeměmi EU se stala *Asociační dohoda* podepsaná 4. října 1993, díky které byl u většiny průmyslových výrobků zcela liberalizován export do EU. Tyto změny začaly fungovat brzy po vstoupení smlouvy v platnost, což nelze tvrdit o dalších kritériích. Jako problém se stále jevil například pohyb osob za účelem zaměstnání (Vojík, 2009).

Graf 3.1: Vývoj aktivních subjektů MSP v ČR v letech 2001 – 2011

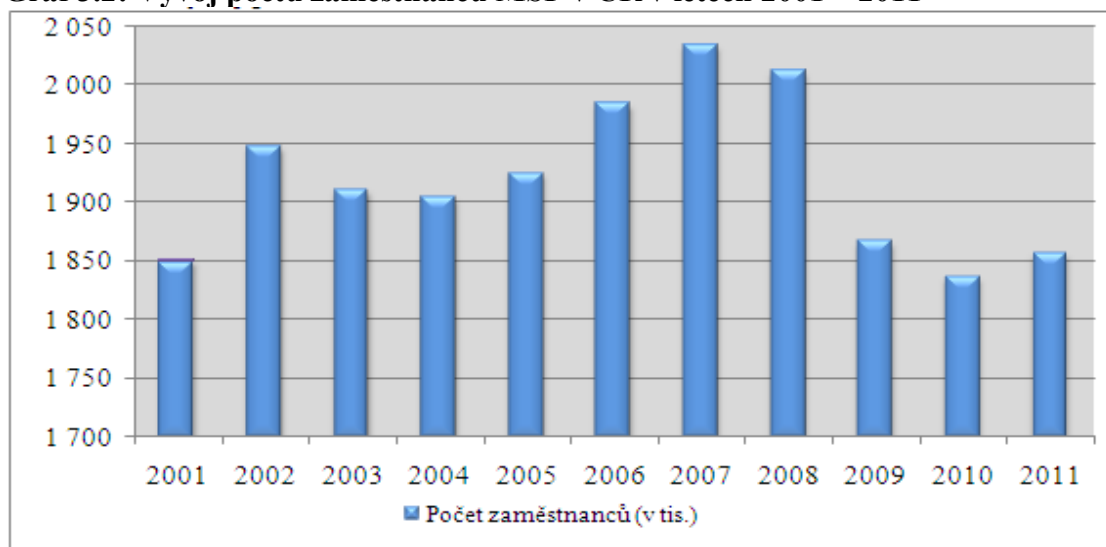


Zdroj: ČSÚ, 2012, vlastní zpracování

Nejméně aktivních subjektů v kategorii MSP bylo v ČR evidováno v roce 2001. Celkový počet byl **746 127** ekonomických subjektů ve sledované kategorii, z toho **634 829** fyzických osob a **111 298** právnických osob. Vývoj počtu MSP má s výjimkou roku 2005 apreciační charakter až do roku 2010, kde je evidováno nejvíce MSP v celkovém množství **1 092 385** podniků. V roce 2011 byl zaznamenán pokles počtu MSP ve výši **25 598** podniků⁹.

Podnikatelskou činnost k poslednímu dni roku 2011 v ČR vykonávalo celkem **1 066 787** právnických a fyzických osob, jež spadaly do kriteria MSP. Z toho fyzických osob bylo **814 897** a právnických osob bylo **251 890**. MSP se na celkovém počtu aktivních podnikatelských subjektů v roce 2011 podílely z **99,84 %** a podíl přidané hodnoty MSP byl **54,43 %** (www.mpo.cz, 2012). Jak již bylo výše zmíněno, MSP mají významný podíl také na vytváření pracovních míst, které je zachyceno na grafu 3.2.

Graf 3.2: Vývoj počtu zaměstnanců MSP v ČR v letech 2001 – 2011



Zdroj: ČSÚ, 2012, vlastní zpracování

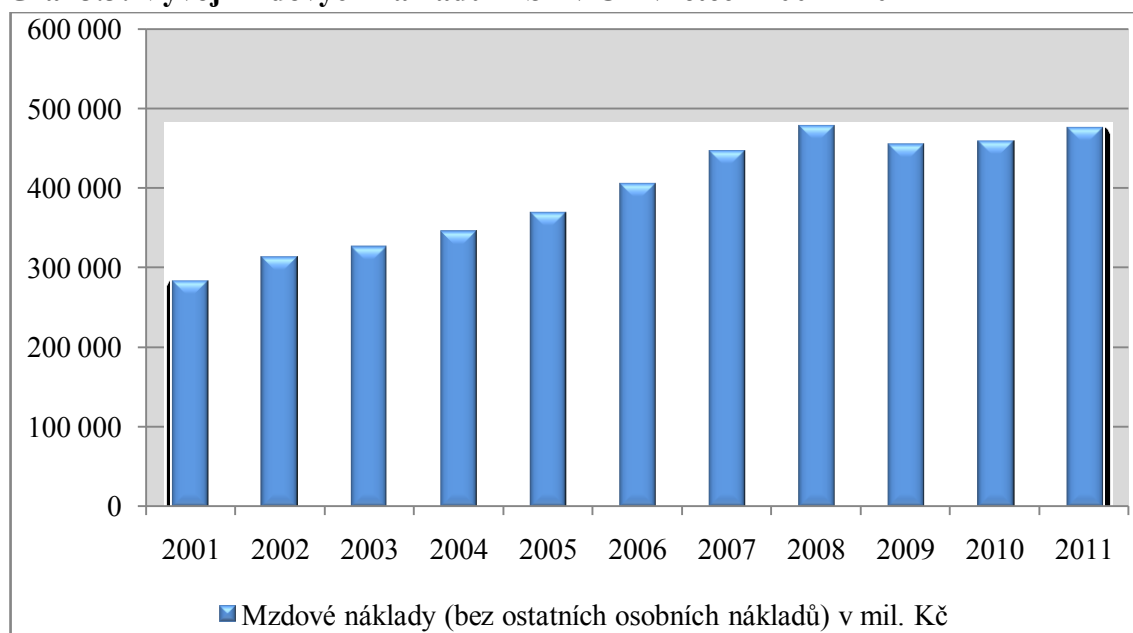
Celkové počty osob zaměstnaných v MSP lze ve sledovaném období charakterizovat velmi nestabilním vývojem. Největší změna v podobě snížení počtu zaměstnanců MSP je patrná v roce 2009, kdy se podniky ve sledované kategorii potýkaly s důsledky hospodářské krize. Jak je z výše uvedeného grafu patrné, snížení počtu zaměstnanců probíhalo od roku 2008 až do roku 2010.

⁹V souvislosti se snižování administrativní zátěže podnikatelů byla použita nová metodika využívající více administrativní data a numerické výpočty na úkor přímého statistického zjišťování. Uváděná data z roku 2010 jsou v této Zprávě přepočítána dle stejné metodiky, tudíž se mohou lišit od dat uváděných ve Zprávě o vývoji malého a středního podnikání a jeho podpoře v roce 2010.

Počet zaměstnanců v sektoru MSP se začal navyšovat až v roce 2011, kdy došlo v porovnání s rokem 2010 ke zvýšení o **20 tis.** na celkových **1856 tis.** zaměstnanců. Zmíněná změna odpovídala navýšení o **1,09 %** v komparaci s rokem 2010. Podíl zaměstnanců MSP na celkovém počtu zaměstnanců v podnikatelské sféře ČR v roce 2011 činil **60,85 %** (www.hkcr.cz, 2012).

Z hlediska výše průměrných mzdových nákladů v sektoru MSP, vykazuje dle grafu 3.3 nejnižší hodnoty rok 2001 a hodnoty nejvyšší jsou evidovány v roce 2008. Mezi zmíněnými roky je patrný čistě apretační charakter vývoje mzdových nákladů a to bez výraznějších výkyvů.

Graf 3.3: Vývoj mzdových nákladů MSP v ČR v letech 2001 – 2011

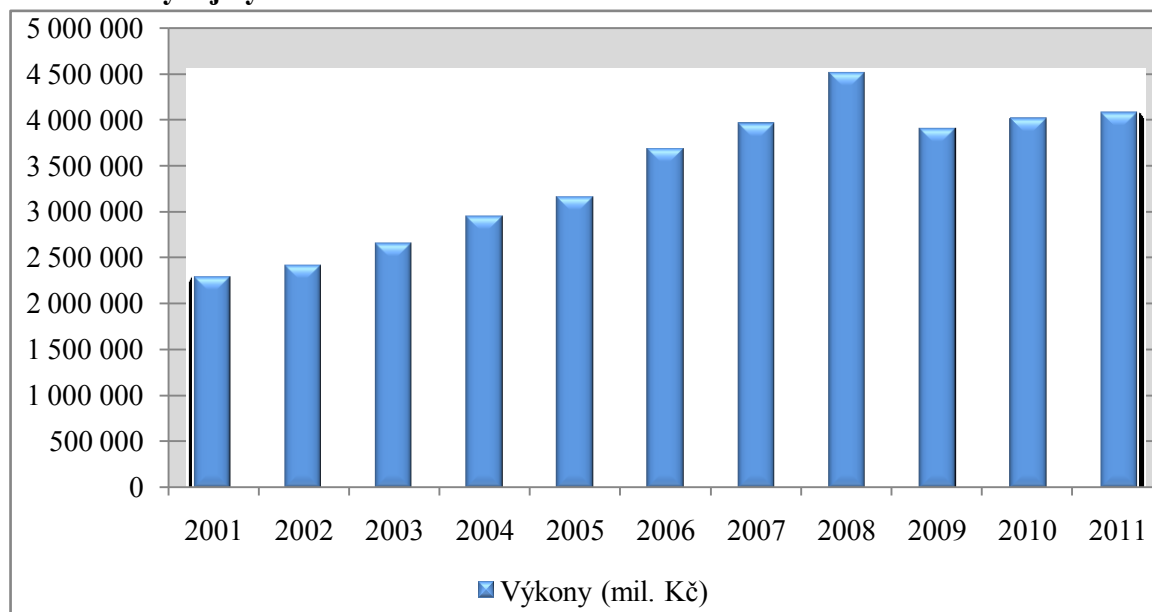


Zdroj: ČSÚ, 2012, vlastní zpracování

V roce 2009 byl ve mzdových nákladech zaznamenán pokles ve výši **22 797 mil. Kč**. K postupnému navyšování začalo docházet až po útlumu hospodářské krize v roce 2010 a trend navyšování mzdových nákladů pokračoval i v roce následujícím. V roce 2011 dosáhly průměrné mzdy výše **21 313 Kč**. V komparaci s rokem 2010 tak došlo k růstu o **552 Kč**, což znamenalo zvýšení o **2,66 %**. Průměrné mzdy v sektoru MSP však byly v roce 2011 stále nižší o **10,24 %** než celostátní průměr mezd v podnikatelské sféře.

Celostátní průměr mezd v podnikatelské sféře je dle propočtu *Ministerstva průmyslu a obchodu* (dále jen MPO) z údajů *Českého statistického úřadu* (dále jen ČSÚ) vykazován ve výši **23 744 Kč**. Nutné je však vzít v úvahu vliv odvětvové diferenciacce (www.mpo.cz, 2012). Z grafu 3.4 je patrné, že podobné kolísání jako vývoj mezd zaznamenaly i výkony MSP v ČR ve sledovaném období.

Graf 3.4: Vývoj výkonů MSP v ČR v letech 2001 – 2011



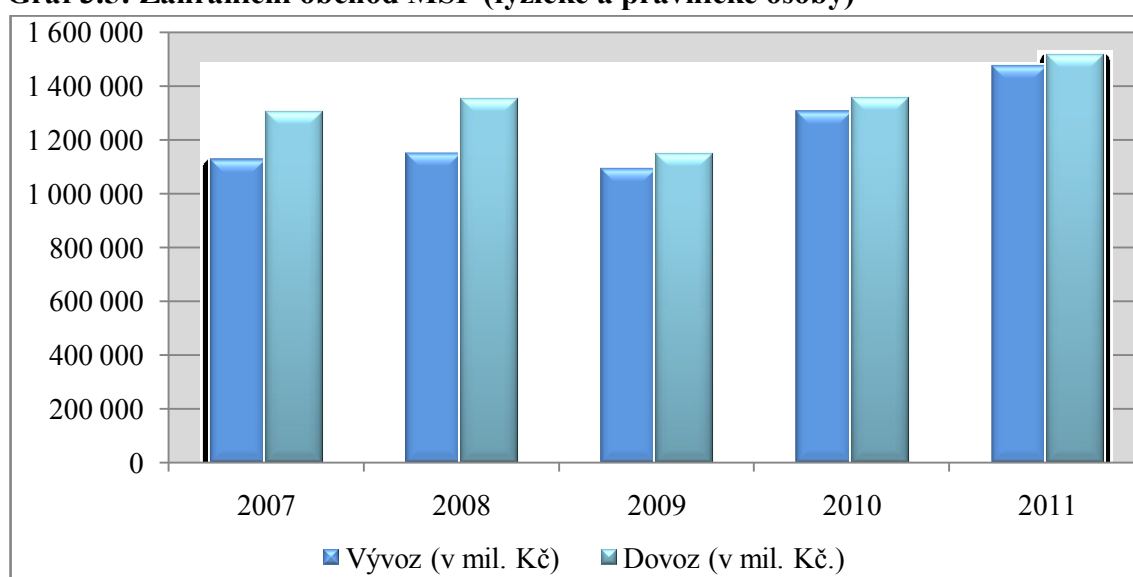
Zdroj: ČSÚ, 2012, vlastní zpracování

Plynulé navyšování výkonů MSP trvalo až do roku 2008, kdy byly vykázány nejvyšší výkony na úrovni **4 501 879 mil. Kč**. V roce 2009 byla zaznamenána ztráta výkonů, která odpovídala výši **607 870 mil. Kč**. V roce 2010 již výkony opět rostly a v roce 2011 vytvořily MSP výkony ve výši **4 064 795 mil. Kč**, což je oproti roku 2010 navýšení o **63 006 mil. Kč**. Podíl MSP na celkových výkonech v témže roce dosáhl **49,50 %**, což je oproti roku 2010 pokles o **1,74 %**.

MSP mají výrazný podíl také na českém exportu. Z vyhodnocení zahraničního obchodu v posledních pěti letech jasně vyplývá, že podíl MSP na exportu od roku 2007 setrvale roste a MSP se daří pronikat také na vzdálenější trhy. Významnou asistenci jim v tomto směru je agentura CzechTrade, která znamená pro stovky tuzemských MSP neodmyslitelnou součást státního systému podpory exportu (www.komora.cz, 2011).

Zatímco ještě v letech 2007 a 2008 byl podíl MSP na celkovém objemu českého vývozu nižší než podíl velkých firem, v roce 2009 se situace změnila a v posledních třech letech byl jejich podíl na celkovém exportu nadpoloviční. MSP byly v krizových letech schopny reagovat na vzniklý pokles poptávky pružněji než velké firmy. Graf 3.5 ilustruje souhrnný export a import MSP v letech 2007 – 2011.

Graf 3.5: Zahraniční obchod MSP (fyzické a právnické osoby)



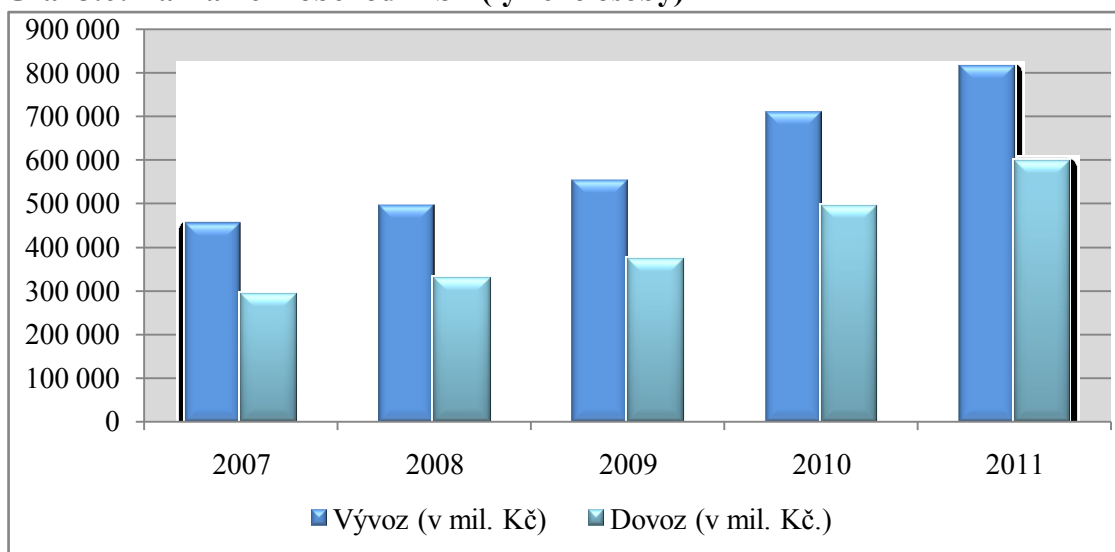
Zdroj: ČSÚ, 2012, vlastní zpracování

* ČSÚ poskytuje statistiky zahraničního obchodu MSP pouze od roku 2007

Ve vývoji zahraničního obchodu je jasně patrný vliv hospodářské krize, která se v roce 2009 promítla do poklesu zahraničního obchodu MSP. Import převažuje v celém období nad exportem a zahraniční obchod s výjimkou roku 2009 vykazuje postupnou apretační tendenci bez výraznějších výkyvů.

Dle statistik ČSÚ došlo v posledním sledovaném roce k meziročnímu zvýšení exportu MSP o **175 116 mil. Kč**, což činí **11,85 %**. MSP se na celkovém importu v roce 2011 podílely z **56,60 %** a na celkovém exportu byl jejich podíl ve výši **51,50 %**. Na grafu 3.6 je blíže specifikována bilance fyzických osob na zahraničním obchodě.

Graf 3.6: Zahraniční obchod MSP (fyzické osoby)

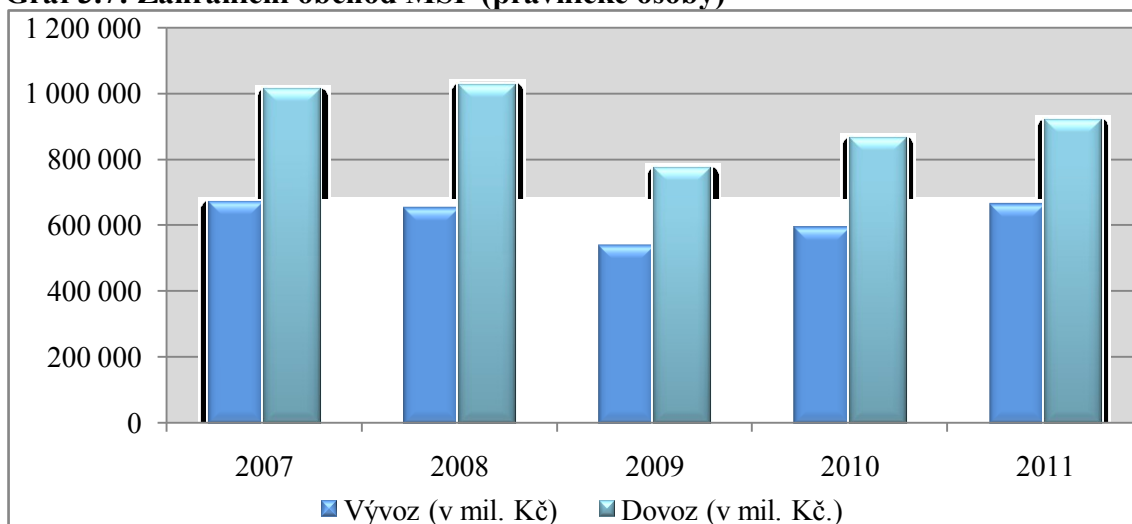


Zdroj: ČSÚ, 2012, vlastní zpracování

* ČSÚ poskytuje statistiky zahraničního obchodu MSP pouze od roku 2007

Zahraniční obchodu fyzických osob měl apretační charakter a to včetně krizového roku 2009. Export v absolutním vyjádření převažoval u fyzických osob nad importem, což je zásadní rozdíl v porovnání s právnickými osobami (spadajícími do MSP), kde se export v absolutním vyjádření pohyboval pod úrovní importu. Bilanci právnických osob na zahraničním obchodě ilustruje graf 3.7.

Graf 3.7: Zahraniční obchod MSP (právnické osoby)



Zdroj: ČSÚ, 2012, vlastní zpracování

* ČSÚ poskytuje statistiky zahraničního obchodu MSP pouze od roku 2007

U právnických osob spadajících do kategorie MSP lze pozorovat pokles exportu v roce 2008 i v roce 2009, zatímco v importu je pokles zaznamenán pouze v roce 2009. Od roku 2009 je již patrné odeznívání dopadů hospodářské krize a postupný růst vykazuje import i export právnických osob.

V posledním sledovaném roce zvýšilo **45 %** MSP objem svého vývozu a **18 %** MSP zaznamenalo u vývozu pokles. U zbylých MSP zůstal dle Asociace malých a středních podniků a živnostníků vývoz na stejné úrovni. Důležité je zmínit, že **30 %** z těchto MSP exportuje mimo EU, což je pozitivní informace vzhledem k tomu, že až **80 %** českého vývozu jde do EU. U MSP, které ještě neexportují mimo evropský kontinent, je pravděpodobnost expanze na vzdálenější trhy nižší, než u MSP, které vzdálených zemí již exportují. O expanzi do budoucna uvažuje pouze **13 %** dalších MSP a více než polovina na vzdálené trhy nemá zájem expandovat.

Dle průzkumu agentury Aspecio Research¹⁰ z ledna roku 2011 dále vyplývá, že dotazované MSP jsou spokojeny se službami *České exportní banky* (dále jen ČEB) a *Exportní garanční a pojišťovací společnosti* (dále jen EGAP). Více než tři čtvrtiny exportujících MSP zastává názor, že by ČEB a EGAP měly zvýhodňovat české exportéry, kteří odebírají své subdodávky od českých výrobců.

Pomoc státu v přípravě exportu MSP je dle průzkumu ze strany MSP velmi vítaná. Polovina MSP vítá státní pomoc především ve fázi přípravy svého vývozu, když shromažďují informace o cílovém trhu a tvoří svou exportní strategii. Čtvrtina MSP podporu preferuje v okamžiku vstupu na trh, pro pětinu je podpora důležitá během rozvoje na trhu a pro **5 %** je podpora důležitá ve fázi, kdy vybírají exportní trh. Menší firmy vyžadují spíše služby v oblasti průzkumu trhů, v době přímých obchodů pak již spoléhají na sebe (www.denik.cz, 2012).

3.1 Výhody a nevýhody MSP v ČR

MSP tvoří velmi důležitou a početnou část podnikatelské sféry a jejich podporu v ČR upravuje *zákon č. 47/2002 Sb., o podpoře malého a středního podnikání a příslušná nařízení Evropské komise pro podporu malého a středního podnikání* (www.mpo.cz, 2011). Dle Frkové (2006) je typický zakladatel MSP podnikatel,

¹⁰ Zúčastnilo se 405 podniků s 10 až 250 zaměstnanci. Většinou oslovené firmy exportují více než pět let.

který dobře rozumí technologii výroby profilového produktu nebo nabízené služby a je dobrým specialistou v dané profesi. Tento podnikatel má v okamžiku založení MSP jasnou představu o budoucí nabídce výrobků či služeb, ale právě orientace na výrobek či službu pro něj představuje nebezpečí ve formě omezení podnikání na úroveň řízení výroby, což je ve svém důsledku projevem dalšího rysu podnikatele.

MSP se velmi často jako subdodavatelé produktů a služeb koncentrují v okolí větších firem a navazují na jejich aktivity nebo je doplňují. Nejčastěji zajišťují činnosti spojené s marketingem, reklamou, zpracováním dat, softwarovou podporu či stravováním zaměstnanců. Jsou velmi důležité jak z hlediska lokálního, tak regionálního. Působí ve všech sektorech a odvětvích národního hospodářství, především v oblasti průmyslové výroby, jež tvoří stěžejní část hospodářství ČR (Vítová, 2005).

Díky MSP je vytvářeno zdravé konkurenční prostředí a působí tak proti monopolním tendencím velkých podniků. Kromě zmíněného hrají nezastupitelnou úlohu také v doplňování větších celků a v návaznosti na jejich produkci zaplňují mezery na trhu, kde větší celky nerealizují činnost nebo ji realizují v omezené míře. Jak uvádí Veber a Srpová (2005), tyto podniky přináší také velké množství drobných inovací a mají výrazně nižší náklady na řízení a nižší míru byrokracie, což vyplývá z jejich jednodušší organizační struktury.

Založení MSP nebývá tak kapitálově náročné jako u podniků velkých a díky charakteru činnosti mají v porovnání s většími subjekty možnost se lépe adaptovat na drobné změny v poptávce na trhu. MSP působí jako faktor ekonomického rozvoje a sociální stability především v situaci, kdy je pozitivní mikroekonomická i makroekonomická situace. V těchto podnicích se často objevují užší pracovní vztahy, kdy je možno profitovat z obětavosti a přizpůsobivosti pracovní síly.

Jak tvrdí Vojík (2009), často se jedná například o firmy, zakládající na rodinné tradici. V ČR se tato tradice však teprve začíná obnovovat. Legislativa ČR pojmy rodinné podnikání ani rodinný podnik nedefinuje, MSP jsou však právě mezi rodinnými podniky v hojné míře zastoupeny. Jak uvádí Strážovská (2002), charakter MSP mají více než dvě třetiny rodinných podniků, přesná čísla ovšem nejsou v ČR k dispozici.

Nejen rodinné podniky, ale MSP obecně mají v ČR mnoho zvýhodnění a možností, jež lze využít v podnikatelské činnosti. Jak tvrdí Malach (2005), systém podpor je natolik rozsáhlý, že získat ucelený přehled o všech možnostech, může pro podnikatele být obtížné. Z tohoto důvodu jsou zakládány v regionech informační místa pro podnikatele. Podpora podnikání je primárně v kompetenci ministerstva průmyslu a obchodu, jež vydává každoročně publikaci, kde popisuje jednotlivé podpory a specifikuje podmínky k jejich úspěšnému dosažení. MSP jsou dynamickým prvkem české ekonomiky.

Vedle ekonomických přínosů pro společnost, jak uvádí Veber a Srpová (2005), mají tyto podniky i důležité kulturní a sociální přínosy. Tím, že se MSP snaží vyvarovat změnám a projevům nestability, jež by mohly ohrozit jejich činnost, přispívají výrazně ke stabilizaci politické situace v zemi. Mezi hlavní společenské a kulturní přínosy MSP úzká provázanost s regionem, kde působí. Jedná se tedy o vazby na blízké okolí, konkrétně na zákazníky, dodavatele či úřady.

V porovnání s velkými podniky jsou však MSP vystaveny větším tlakům veřejného mínění a jsou nuceny za svoje podnikání více zodpovídat. Ve většině případů MSP představují místní kapitál a přínosy z podnikání zůstávají v daném regionu, kde přispívají k jeho rozvoji. Jak tvrdí Vojík (2009), MSP hrají kromě výše zmíněného velkou roli při vytváření nových pracovních příležitostí a to především z regionálního a mikroregionálního pohledu. Drobní podnikatelé velmi často sponzorují či podporují různé společenské akce a pomáhají rozvoji obcí, měst i regionů. Pro svoje majitele jsou MSP možností, jak svobodně zvolit své uplatnění. Obyvatelům přináší zdroj příjmu, zlepšení společenského postavení či jejich osobní realizaci.

Novotný (2008) tvrdí, že se tato skupina podílí daleko méně na znečišťování životního prostředí, což je způsobeno celkovým rozsahem činnosti. Kromě toho z dílen MSP pochází řada produktů, jež jsou určeny pro ochranu životního prostředí. MSP jsou velmi často v úzké spolupráci se školami v regionu a podílí se také na přípravě mládeže a zajištění odborné praxe. Mnoho čerstvých absolventů také nachází v MSP uplatnění snáze, než ve velkých společnostech.

MSP jsou v porovnání s velkými subjekty v přirozené nevýhodě a to právě díky malé ekonomické síle. MSP se často potýkají s obtížným přístupem k potřebnému disponibilnímu kapitálu pro vlastní provoz a rozvoj. Dle názoru autora práce má právě financování na aktivity MSP rozhodující vliv. MSP se v porovnání s velkými podniky dostávají snáze do platební neschopnosti, kde na vině je velmi často špatná platební morálka odběratelů. V mnoha případech se nejedná pouze o přirozený nedostatek vlastního kapitálu, ale především také o podstatně horší přístup ke kapitálu zápůjčnímu.

Kromě zmíněného mají MSP slabou pozici v rámci soutěže o zakázky, kdy jsou často i přes nadějně podnikatelské nápady svým postavením znevýhodněni již na začátku tržní soutěže. Stejně situace často platí také pro státní zakázky. MSP jsou více ohroženy výkyvy v ekonomice, vnějšími vlivy i odbytovými krizemi odvětvového charakteru. Často mají omezenou možnost ve vytváření potřebných zdrojových rezerv, což je patrné z hospodářských krizí, které se objevily v minulosti. Živnostníci a MSP byli krizemi vždy postiženi nejvíce (Petříček, 2007).

Mezi další nevýhody MSP patří obtížný přístup k aktuálním výsledkům výzkumu a vývoje. Toto je způsobeno absencí vlastních vývojových základen, kdy nákupy aktuálních výsledků vývoje jsou pro MSP často zdrojově nedostupné. Jak uvádí Novotný (2008), nižší profesionalita vlastníků i zaměstnanců je jednou z hlavních bariér, jež způsobují omezený vliv MSP na vývoj trhu. Pro tyto podniky je typická spíše slabší úroveň managementu, kdy jsou zaměřeny především na produktovou, nikoliv manažerskou stránku podnikání.

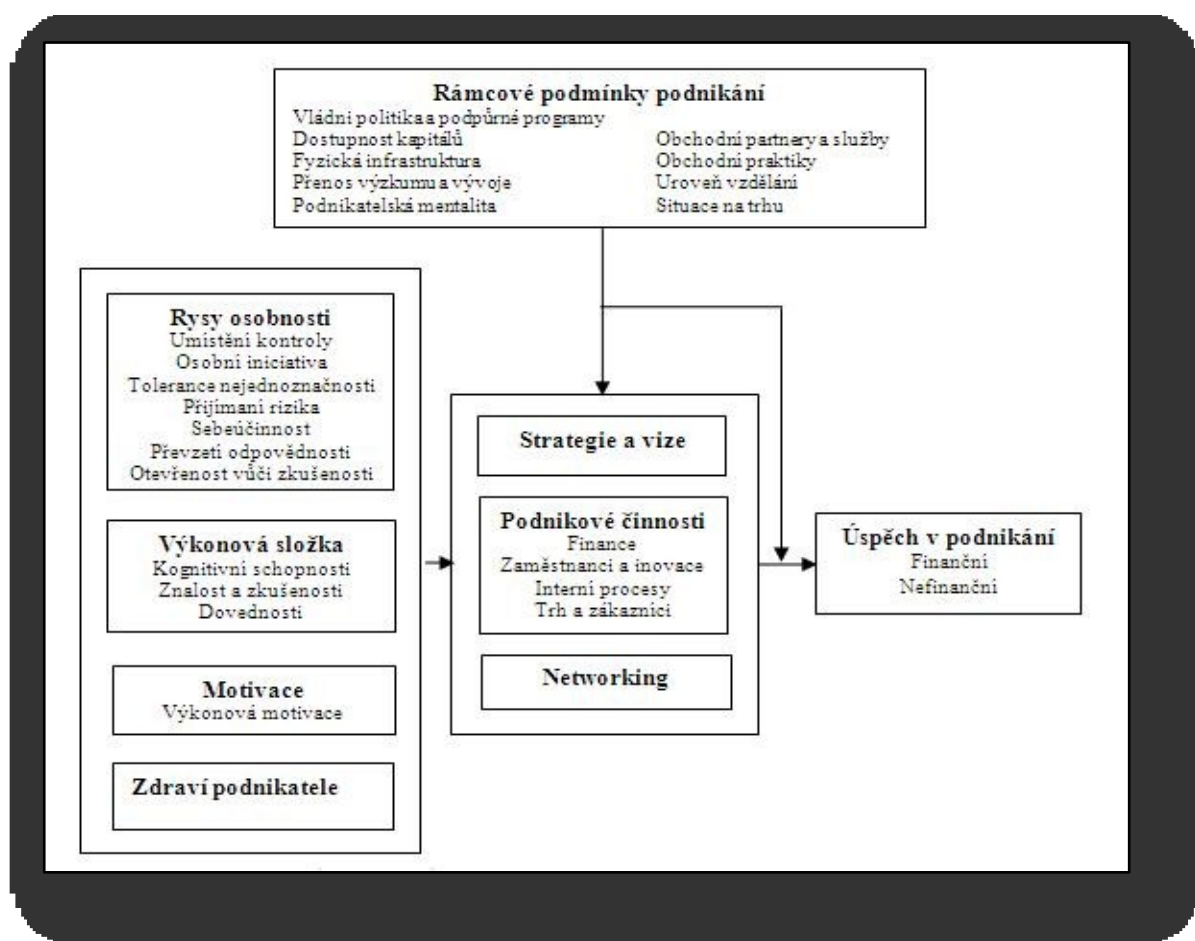
Podle Blažka (2007) působí jako bariéry vývoje MSP také marketingové aktivity, které jsou prováděny nebo podporovány nedostatečně. Nevýhodou MSP, dle Kislingerové a Nového (2005), je větší problém s pronikáním na zahraniční trhy z důvodu nedostatečných informací týkajících se zahraniční legislativy a možných partnerech na zahraničních trzích. Nevýhody MSP jsou ze strany ČR postupně eliminovány a jsou vytvářeny systémy vedoucí k efektivní pomoci. Zanedbání této možnosti by se mohlo obrátit i v neprospěch poměrně vyspělé české ekonomiky, kdy mohou vzniknout například problémy spojené s nekontrolovaným růstem nezaměstnanosti. Pozitivní aspekt pro státní podporu v této oblasti spočívá v tom, že podpora MSP není v ČR ani v EU vystavena kritice. Při srovnání s podporou

vstupu velkých zahraničních firem do ekonomiky, je všeobecně přijímána jako žádoucí a není blokována ani ze strany EU. „Podpora MSP je vnímána velmi pozitivně a tento sektor je považován za páteř evropské ekonomiky, hybnou sílu zaměstnanosti a sociální integrace“, jak tvrdí Petříček (2007, s. 83).

3.2 Rámcové podmínky pro podnikání MSP v ČR

Na MSP v ČR působí velké množství faktorů, jež mají zásadní vliv na jejich výkon a úspěšnost. Blažek (2007) uvádí, že rámcové podmínky, jež působí na MSP, mohou sami podnikatelé jen obtížně ovlivnit a záleží primárně na státu, jak budou podmínky nastaveny. Mezi hlavní rámcové podmínky, jež jsou uvedeny na obrázku 3.1, řadí Lukeš (2004) obchodní partnery, vládní politiku, dostupnost kapitálu, přenos výzkumu a vývoje, kvalitu vzdělání, obchodní praktiky i fyzickou infrastrukturu.

Obr. 3.1: Model úspěchu v podnikání



Zdroj: KISLINGEROVÁ, Eva a Ivan NOVÝ. *Chování podniku v globalizujícím se prostředí*. Praha: C. H. Beck, 2005. 422 s. ISBN 80-7179-847-9.

Rámcové podmínky podnikání ovlivňují strategii podniků a mají významný dopad také na konkrétní činnosti v podniku, jako jsou interní procesy či financování, které podniky nemohou výrazněji ovlivnit. Činnosti v podniku a jeho strategii však značně ovlivňuje také podnikatel osobně, především tedy jeho znalosti, schopnosti a motivace. Podnikové činnosti i osobnost podnikatele lze zařadit mezi interní zdroje podniku. Úspěch podniku má dále dvě podoby. Jedná se o podobu finanční, kde je rozhodujícím faktorem růst zisku a výkonnosti, v případě nefinančního úspěchu se jedná zejména o dobré jméno podniku.

Dostupnost kapitálu

Pro podnikatele je velmi důležité, aby pro zahájení podnikání či jeho následný rozvoj získali dostatek kapitálu. Dle Lukeše (2004) je problémem MSP především dostupnost úvěrů a celkově přístup k financování, kde jsou tyto podniky v porovnání s podniky velkými v nevýhodě. Banky v ČR před poskytnutím půjčky často požadují značné záruky a obecně se rizikovým půjčkám vyhýbají.

Jak uvádí Blažek (2007), dle analýz došlo ke změně v dostupnosti kapitálu v ČR po vstupu ČR do EU. Byl zaznamenán prudký nárůst úvěrů, z čehož lze soudit, že se nedostupnost kapitálu zlepšila. Důležité je však zmínit, že uvedené údaje nerozlišují podniky dle velikosti a nelze tedy posoudit, zda se zvýšila dostupnost úvěrů pro MSP. Dostupnost finančních zdrojů není pro MSP problémovou oblastí, velké mezery se však objevují v oblasti informovanosti podnikatelů o možnostech financování ať už z národních nebo evropských programů podpory.

Obchodní partneři, služby a obchodní praktiky

Ať se jedná o dodavatele materiálu či zboží, dopravce, právníky nebo účetní, nemohly by MSP bez těchto obchodních partnerů fungovat. Dle Lukeše (2004) závisí výsledky obchodních vztahů na kvalitě jejich účastníků. Z výsledků průzkumu, na němž se autor podílel lze soudit, že některé obchodní praktiky podniků nejsou zcela etické. Jak je v kapitole 3.2 zmíněno, české podnikatele trápí především pozdní úhrady za zboží a služby. Častokrát k zaplacení nedojde a mnozí nereseriozní obchodníci doslova kalkulují s pomalostí obchodních soudů.

Vládní politika

Oblastmi, jež souvisí s podnikáním a kde vládní politika hraje velmi důležitou roli, je především snadnost založení společnosti a celková administrativní složitost vedení podniku. Dle Lukeše (2004) sem patří také vymahatelnost práva, výše daňového zatížení a složitost daňové soustavy. Z výsledků průzkumu, na kterém se autor podílel je patrné, že většina dotázaných podnikatelů nebo manažerů podniků považuje platnou právní úpravu za nepřehlednou a stejně tak zapojení podnikatelské veřejnosti do přípravy právních norem za nedostatečné. Pokud se zaměříme vývoj *daně z příjmu právnických osob* (dále jen DPPO), je z níže uvedené tabulky 3.1 patrné, že situace se v ČR zlepšuje.

Tab. 3.1: Vývoj DPPO (procenta)

Rok	1999	2000	2001	2002	2003	2004	2005	2006	2007	2008	2009	2010	2011	2012
Daňová zátěž (DPPO)	35	31	31	31	31	28	26	24	24	21	20	19	19	19

Zdroj: ACCONTES, 2012, vlastní zpracování

Dle zákona č. 586/1992 Sb., o daních z příjmu, ve znění pozdějších předpisů, se DPPO postupně snížila z **35 %** v roce 1999 na **19 %** v roce 2012. Výjimkou je investiční fond, podílový fond, zahraničního fond kolektivního investování a penzijní fond, pro které platí **5 %**. U příjmů zahrnutých do samostatného základu daně podle § 20b je sazba daně ve výši 15 %. Daňové reformy posledních let snížily daňové zatížení, ale o snižování daňové administrativy nelze hovořit. Pokud se zaměříme na *daň z příjmů fyzických osob* (dále jen DPFO), tady sazba v roce 2012 činila **15 %** ze základu daně a u zaměstnanců je základem daně superhrubá mzda (www.accontes.cz, 2012).

Situace na trhu

Vstupem ČR do EU v roce 2004 se podnikatelům otevřel nový prostor. Jednotný vnitřní trh EU ulehčil podnikům z ČR obchodování s členskými státy a nové příležitosti se naskytly také pro MSP. Jak tvrdí Blažek (2007), situace na českém trhu je z pohledu MSP různorodá. Napříč různými odvětvími je možno sledovat regionální rozdíly například v úrovni zaměstnanosti, cen či koncentraci konkurence.

Dle Kislingerové (2005), podniky často působí na lokálních trzích, jež jsou ovlivňovány také vývojem na světovém trhu. Toto lze přiblížit situaci na českém trhu po zmírnění světové hospodářské krize. Negativní dopad krize na domácí ekonomiku jasně odhaluje značný vliv vývoje světového trhu na český trh.

Lidské zdroje

Kvalitní lidské zdroje mohou pro podnik znamenat velkou konkurenční výhodu a podle Novotného (2008) jsou základním výrobním faktorem podniku. Podnik je tvořen jednotlivci, ale tito dohromady tvoří provázaný systém a celkový rozvoj podniku z velké části závisí na znalostech, schopnostech a přístupu těchto osob. Dle názoru autora práce je především v MSP oblast lidských zdrojů podceňována. Podnikatelé v mnoha případech nedisponují dostatečnými vědomostmi v oblasti řízení lidských zdrojů a často podceňují také péči o další vzdělávání svých zaměstnanců.

Podnikové činnosti

Podnik může být úspěšný pouze tehdy, pokud má jasně stanovený směr, kam se bude ubírat. Důležité je stanovení cílů a vhodných strategií, jimiž mají být cíle dosaženy. Aby podnik dosáhl úspěchu, je dle Lukeše (2004) nutno tyto strategie propojit s podstatnými oblastmi podnikových činností. Jedná se například o oblast trhu a zákazníků, která je klíčová pro udržení konkurenční výhody. Důležitá je dále oblast financí, jež poskytuje vedení podniku a ostatním institucím informace o dosažených výkonech podniku či jeho konkurenceschopnosti. Neméně důležitá je také oblast interních procesů, jejíž správné řízení vede ke zkvalitnění a zefektivnění podnikání.

Za vznikem inovačních nápadů stojí lidé, podnik by tedy měl zvyšovat úroveň kvalifikace svých zaměstnanců a celkově podporovat jejich osobní růst. Oblast týkající se zaměstnanců a inovací je poslední oblastí, jež je autorem zmiňována jako důležitá pro úspěšnost podniku. Dle názoru autora práce jsou v podnikání všechny zmíněné oblasti stejně důležité. MSP však soustřeďují svoji pozornost především do oblasti financování a oblasti trhu, jež je důležitá pro růst podniku. Interní procesy, osobní růst zaměstnanců a inovace bývají často opomíjené a to nejen z důvodu nedostatku potřebných informací, ale také z důvodu nedostatku financí.

Osobnost podnikatele

Jak tvrdí Kislingerová (2005), velmi důležitým předpokladem úspěchu podnikatele je míra schopnosti aktivně se zapojit do podnikání, předvídat další průběh a vyhledávat nové příležitosti. Velký vliv hraji také míra ochoty nést riziko, což zásadně ovlivňuje další rozhodování. Dle Lukeše (2005) nestačí k tomu, aby byl podnikatel úspěšný pouze vrozené předpoklady, finance a štěstí, ale také schopnost podnikatele rozvíjet svůj potenciál.

3.3 Národní programy podpory MSP v ČR

Pokud se podíváme do historie, lze konstatovat, že podpora MSP má v ČR svoji tradici. Její počátky lze sledovat již na při transformaci v 90. letech 20. stol., což bylo dříve než podpora investování nebo státní podpora zahraničních investorů. Vládní podpora v ČR má počátky v roce 1991, kdy byl vyhlášen *Program podpory rozvoje průmyslové výroby*, na jehož fungování bylo vyčleněno **500 mil. Kč**. Dle Vojíka (2009) mohli podnikatelé prostřednictvím tohoto programu získat bezúročnou půjčku na čtyři až pět let, která pokrývala až **30 %** investičních nákladů.

Vláda ČR v souladu se zákonem č. 299/1992 Sb.¹¹, každoročně vyhlašuje programy podpory MSP, prostřednictvím kterých jsou podnikatelům poskytovány prostředky vyčleněné z rozpočtu státu. Podnikatelé však mají na podporu nárok pouze v případě doložení kvalitně zpracovaného podnikatelského plánu a dalších požadavků, jež jsou určeny individuálně pro každý program.

Tato praxe pokračuje i v současnosti, ale jak tvrdí Malach (2005), postupem času dochází k vytvoření a zdokonalení systému, jež byl od začátku založen primárně na zdrojích státního rozpočtu a na praktické realizaci prostřednictvím *Českomoravské záruční a rozvojové banky (ČMZRB)*¹². Jako hlavní formy podpory sloužily především přímé dotace, krytí úroků a záruky za úvěry. Počet programů a formy podpory se postupem času průběžně mění.

¹¹Od 1. 1. 2003 nahrazen zákonem č. 47/2002 Sb. o podpoře malého a středního podnikání, jež si klade cíl stanovit zásady pro poskytování podpory při zahájení podnikání, jakož i při upevňování ekonomického postavení malých a středních podnikatelů.

¹²Rozvojová banka ČR, založená v roce 1992. Hlavním cílem je napomáhat v souladu se záměry hospodářské politiky vlády České republiky a regionů rozvoji malého a středního podnikání, infrastruktury a dalších sektorů ekonomiky vyžadujících veřejnou podporu.

Aktuálně je větší důraz kladen především na pomoc při zahájení podnikání, podporu exportu, informovanost a poradenství pro MSP. V souvislosti se začleněním ČR do evropských integračních struktur, jsou do podpory MSP začleněny také již zmíněné zdroje EU. Dle Vojíka (2009) jsou v současné době programy podpory rozděleny na plošné programy určené pro celé území ČR a programy regionální, určené pouze pro dané regiony.

3.3.1 Operační program Podnikání a inovace

Základním programovým nástrojem Ministerstva průmyslu a obchodu pro čerpání finančních prostředků ze strukturálních fondů EU v letech 2007 — 2013 je Operační program Podnikání a Inovace (dále jen OPPI). Program vychází ze základních principů Lisabonské strategie, jež se orientuje především na dosažení vyššího hospodářského růstu a zaměstnanosti při respektování principů udržitelného rozvoje. OPPI navazuje na Operační program Průmysl a podnikání (dále jen OPMP), který byl vyhlášen po vstupu ČR do EU ve zkráceném programovacím období 2004–2006. Realizace programu probíhá v rámci cíle Konvergence, vztahuje se na celé území ČR s výjimkou hlavního města Prahy a spolufinancován je z ERDF.

„OPPI má za cíl do konce programovacího období zvýšit konkurenceschopnost české ekonomiky a přiblížit inovační výkonnost sektoru průmyslu a služeb úrovni předních průmyslových zemí Evropy“, jak tvrdí Petříček (2007, s. 88). Má být dosaženo urychleného zavádění výsledků výzkumu a vývoje do výrobní sféry, především díky stimulaci poptávky po výsledcích výzkumu a vývoje. Mezi cíle dále patří zajištění podpory podnikatelského ducha a růst hospodářství založeného na znalostech pomocí kapacit pro zavádění nových technologií a inovovaných výrobků (www.hker.cz, 2012).

Program je financován z ERDF a je pro něj vyčleněno **3,04 mld. eur**, což činí přibližně **11,4 %** prostředků určených z fondů EU pro ČR. Z národních zdrojů jsou finanční prostředky navýšeny o dalších téměř **0,54 mld. eur** na celkových téměř **3,58 mld. eur**, což zachycuje níže uvedená tabulka 3.2. Základní strukturu programu tvoří 6 prioritních os, které se dále člení na oblasti podpory a jednotlivé programy. Podpora v rámci OPPI je směřována především do oborů s potenciálem stát se konkurenceschopnými v evropském a světovém měřítku. Zmíněná konkurenceschopnost se opírá především o využití nových poznatků z oblasti vědy

a výzkumu, inovační opatření a kvalitní pracovní sílu. V programovacím období 2007 – 2013 zahrnuje OPPI celkem 15 programů podpory a finanční prostředky z nich budou moci žadatelé využít na spolufinancování podnikatelských projektů ve zpracovatelském průmyslu a souvisejících službách.

Tab. 3.2: Financování prioritních os OPPI (v eurech)

Prioritní osa	Zdroje EU 85%	Národní zdroje 15%	Celkové zdroje	Programy podpory
1. Vznik firem	79 074 126	13 954 257	93 028 383	Start
2. Rozvoj firem	663 006 134	117 001 083	780 007 217	Progres
				Záruka
				Rozvoj
				ICT v podnicích
				ICT a strategické služby
3. Efektivní energie	243 305 004	42 936 177	286 241 181	Ekooenergie
4. Inovace	680 155 247	120 027 397	800 182 644	Inovace
				Potenciál
5. Prostředí pro podnikání a inovace	1 076 624 642	189 992 584	1 266 617 226	Spolupráce
				Prosperita
				Školící střediska
				Nemovitosti
6. Služby pro rozvoj podnikání	209 546 434	36 978 783	246 525 217	Poradenství
				Marketing
7. Technická pomoc	89 600 959	15 811 933	105 412 892	–
Celkem	3 041 312 546	536 702 214	3 578 014 760	

Zdroj: MPO, 2012, vlastní zpracování

Největší alokaci finančních prostředků ve výši více přes **1,2 mld. eur** vykazuje prioritní osa Prostředí pro podnikání a inovace následována prioritními osami Inovace a Rozvoj firem. Do odvětví, která nejsou v rámci SF podporována, se řadí převážně odvětví stavby lodí, uhelného průmyslu, ocelářského průmyslu, zemědělství či dopravy. Důležitým prvkem je tzv. udržitelnost projektu, kdy je příjemce povinen vlastnit majetek pořízený z podpory dle typu programu po dobu 3 – 5 let ode dne ukončení projektu. Pokud se žadatel v projektu zavázal vytvořit nová pracovní místa, je povinen zmíněné zvýšení zaměstnanosti udržet po celou dobu udržitelnosti projektu. Pokud příjemce podpory neplní podmínky, ke kterým se zavázal, hrozí mu krácení nebo celkové odebrání přidělené dotace.

V rámci bližší specifikace se práce dále věnuje programům podpory Start, Progres, Záruka, Rozvoj a ICT v podnicích, kde jsou finanční prostředky určeny pouze pro MSP. Pro první prioritní osu *Vznik firem* bylo uvolněno celkově **2,6 %** finančních prostředků z OPPI. Program *Start*, který je v rámci této prioritní osy realizován, je zaměřen na zvyšování motivace k podnikání za pomoci nabídky pro zvýhodněné financování a zvýhodněné služby k provozování podnikatelské činnosti. Konkrétně je určen pro drobné podnikatele (do 10 zaměstnanců) s kratší podnikatelskou historií (do 3 let), jež mají v plánu realizovat investičně zaměřený projekt, především v oblasti průmyslu a stavebnictví.

Úvěr je možno čerpat až do výše **3 mil. Kč**¹³ a to od některé z jedenácti bank, jež spolupracují s ČMZRB, která program realizuje. Záruka je poskytována až do výše **80 %** zaručovaného bankovního úvěru a může být poskytnuta maximálně na 15 let. Po ukončení realizace projektu má podnikatel možnost získat finanční příspěvek ve výši **10 %** vyčerpaného úvěru, ke kterému byla záruka poskytnuta (www.cmzrb.cz, 2012).

Za rok 2011 bylo v programu Start uzavřeno celkem **9** smluv o záruce, k jejichž podpoře byly využity programové prostředky ve výši **14,2 mil. Kč**. Pokud se budeme řídit poměrem 15/85, byl příspěvek státního rozpočtu ve výši **2,1 mil. Kč** a příspěvek OPPI **12,1 mil. Kč** (www.hkcr.cz, 2012). Celková výše podpory je poskytována v souladu s limitem a podmínkami stanovenými nařízením EK č. 1998/2006 „de minimis“.

V rámci prioritní osy *Vznik firem* je možno čerpat prostředky také z nově vytvořených finančních nástrojů pro podporu inovativních projektů. Mezi tyto nástroje patří především *venture kapitálové fondy*, jež jsou založeny na vstupu fondu (investora) do vybraného podniku formou navýšení jeho základního kapitálu. Kapitálový podíl fondu je po předem stanoveném období odprodán a investice je navrácena zpět do fondu.

Hlavním cílem *venture kapitálových fondů* je zhodnocení investice, prodej a investice do jiných příležitostí. Možným nástrojem pro realizaci této oblasti je využití finančních nástrojů v rámci společné iniciativy *Jeremie*, která je specifikována

¹³ V případě projektů navazujících na VaVpI do výše 10 milionů Kč.

v kapitole č. 2.5. Z fondu je možno realizovat spoluinvestici v rozmezí **10–70 %**, u pokročilejších projektů **10–50 %** a u nejmenších projektů je fondu umožněno investovat samostatně. V současné době je ve fázi přípravy zahrnující mapování situace ČR s cílem zjištění potřeb MSP v této oblasti.

Zajímavá je také příležitost využití finančních prostředků od tzv. *Business angels*, kteří vystupují jako investoři jednotlivci. Disponují dostatečným kapitálem, který mohou investovat do zajímavých projektů či podniků a nehledají pouze nejvyšší výnos v kombinaci s nejnižší mírou rizika. Zaměřují se především na oblasti, kde se mohou aktivně angažovat a využívat své zkušenosti a kontakty pro podporu růstu firmy, do níž investují. Podporou a rozvojem sítí těchto subjektů se zabývá především agentura CzechInvest, která zároveň informuje MSP o existenci těchto netradičních zdrojů financování a zprostředkovává kontakty na tyto subjekty firmám (www.czechinvest.org, 2012).

Pro druhou prioritní osu *Rozvoj firem* bylo celkově uvolněno **21,8 %** finančních prostředků z OPPI. Program *Progres*, který je v rámci této prioritní osy realizován, je zaměřen na podporu realizace menších rozvojových podnikatelských projektů malých podnikatelů s kratší historií. Cílem je podpora především investičně zaměřených rozvojových projektů zejména ve stavebnictví a průmyslu.

Zprostředkujícím subjektem je stejně jako u programu Start ČMZRB, úvěr je možno čerpat v maximální výši **20 mil. Kč** a pevná úroková sazba je ve výši **3 %** ročně. Doba splatnosti úvěru je 9 let a je možno jej poskytnout až do **75 %** částky investice. Zbývající prostředky musí být podnikatelem zajištěny například formou jiného bankovního úvěru, vlastních prostředků či leasingu.

Pro úvěry poskytované v rámci programu Progres bylo z důvodu rizikovosti financování vyžadováno zajištění (www.czechinvest.org, 2012). Intenzita veřejné podpory nesmí přesáhnout úroveň stanovenou dle Regionální mapy intenzity veřejné podpory pro regiony ČR na období 2007 – 2013 a Nařízení EK č. 800/2008 ve znění dle uvedené tabulky 3.4.

Tab. 3.4: Intenzita veřejné podpory pro regiony ČR v programu Progres v programovacím období 2007 - 2013

Region NUTS II	Malý podnik (%)	Střední podnik (%)
Střední Morava, Severozápad, Střední Čechy, Moravskoslezsko, Severovýchod, Jihovýchod	60	50
Jihozápad	50	50

Zdroj: MPO, 2012, vlastní zpracování

V programu Progres je dle tabulky 3.5 uzavřeno za rok 2011 na území ČR celkem **130** smluv o úvěru ve výši **1084,7 mil. Kč**. Celkem **40 %** z této částky bylo financováno z prostředků finančního trhu prostřednictvím ČMZRB a **60 %** z veřejných prostředků. Ve veřejných prostředcích se státní rozpočet podílel částkou **97,6 mil. Kč** a **553,2 mil. Kč** bylo čerpáno ze strukturálních fondů EU (www.hkcr.cz, 2012).

Tab. 3.5: Realizace úvěrových a záručních programů v roce 2011

Program		počet uzavřených smluv	objem podpor (mil. Kč)
záruky	START (OPPI)	9	14,2
záruky	ZÁRUKA (OPPI)	29	264,4
úvěry*	PROGRES (OPPI)	130	1084,7
záruky	ZÁRUKA (národní)	73	46,6
celkem		241	1409,9

Zdroj: ČMZRB, 2012, vlastní zpracování

* úvěry zahrnují 60% příspěvku OPPI a 40% příspěvku ČMZRB z finančního trhu

Pro MSP je důležitý také program *Záruka*, který je taktéž realizovaný v rámci prioritní osy Rozvoj firem a zprostředkujícím subjektem je stejně jako u programů *Start* a *Progres* ČMZRB. Záměrem programu *Záruka* je pomocí zvýhodněných záruk usnadňovat žadatelům přístup k bankovním úvěrům na realizaci jejich podnikatelských projektů, pořízení a rekonstrukci dlouhodobého hmotného a nehmotného majetku či pořízení zásob.

Zvýhodněnou záruku mohou MSP čerpat až do výše **80 %** jistiny zaručovaného bankovního úvěru po dobu maximálně šest let od data podpisu smlouvy o záruce. Úvěry jsou zaručovány až do výše **5 mil. Kč** a příjemcem podpory je hrazena pouze část ceny záruky v maximální výši **0,3 %** z výše záruky ročně. Kromě poskytnutí záruky je příjemci poskytnut také finanční příspěvek ve výši **4 %** ročně z výše záruky

a to k úhradě zbývající části ceny záruky (www.mpo.cz, 2012). Čerpání veřejné podpory v případě poskytnutí záruky nesmí dle Nařízení EK č. 800/2008 přesáhnout hranici uvedenou v tabulce 3.6.

Tab. 3.6: Intenzita veřejné podpory pro regiony ČR v programu Záruka v programovacím období 2007 – 2013

Region NUTS II		Malý podnik (%)	Střední podnik (%)
Střední Morava, Severozápad, Střední Čechy, Slezsko, Severovýchod, Jihovýchod		60	50
Jihozápad	podpory poskytnuté do 31.12.2010	56	46
	podpory poskytnuté po 31.12.2010	50	40

Zdroj: MPO, 2012, vlastní zpracování

V roce 2011 bylo v programu Záruka uzavřeno celkem 29 smluv o záruce v celkové výši **109,1 mil. Kč**. Příspěvek státního rozpočtu představoval částku **16,4 mil. Kč** a finanční prostředky z OPPI byly poskytnuty ve výši **92,7 mil. Kč**. V národních programech záruk bylo ve sledovaném roce poskytnuto s využitím disponibilních prostředků záručního fondu celkem 73 záruk v celkové výši **38,2 mil. Kč**. V tabulce 3.4 je dále uvedena výše finančních prostředků čerpaných v rámci realizace úvěrových a záručních programů v období 2007 – 2011 (www.hkcr.cz, 2012).

Tab. 3.4: Realizace úvěrových a záručních programů (2007 - 2011)

Program		počet uzavřených smluv	objem podpor (mil. Kč)
záruky	ZÁRUKA	2010	4 181,3
	START	85	39,4
úvěry*	PROGRES	375	2 938,6
	START	97	62,5
celkem		2 567	7 221,80

Zdroj: ČMZRB, 2012, vlastní zpracování

* úvěry zahrnují 60% příspěvku OPPI a 40% příspěvku ČMZRB z finančního trhu

V období 2007 - 2011 bylo v rámci OPPI vyčerpáno celkem **22 903,2 mil. Kč**. Z veřejných prostředků bylo poskytnuto **21 702,8 mil. Kč** a **1 200,4 mil. Kč** bylo vloženo z finančního trhu. Všechny programy OPPI byly a jsou financovány z **15 %** ze státního rozpočtu ČR a **85 %** z prostředků plyne ze strukturálních fondů EU. Podíl strukturálních fondů EU tedy činil **18 447,4 mil. Kč** a podíl státního rozpočtu ČR činil **3 255,4 mil. Kč**. Výhradně pro MSP jsou v prioritní ose *Rozvoj firem* dále poskytovány prostředky v rámci programu *Rozvoj*, jehož úkolem je napomáhat formou dotací do technologického vybavení a urychlení rozvoje MSP. Konkrétně je možno podpořit nákup dlouhodobého hmotného majetku v podobě strojů, zařízení, softwaru nebo pořízení patentových licencí, které patří do dlouhodobého nehmotného majetku.

Dotaci je možno čerpat až do výše **20 mil. Kč**, maximálně však do výše **40 %** ze způsobilých výdajů pro malé podniky a **30 %** ze způsobilých výdajů pro střední podniky Podpora je cílena na regiony se soustředěnou podporou státu a na regiony s vyšší mírou nezaměstnanosti¹⁴. Správcem programu je MPO a zprostředkujícím subjektem je agentura CzechInvest. V komparaci s programy, kde je podpora určena pouze pro MSP je program *Rozvoj* na první pozici s nejvyšším počtem podaných žádostí a nejvyšším objemem schválených dotací. Ze statistik publikovaných agenturou CzechInvest je patrné, že v období 2007-2011 bylo pro MSP v rámci programu *Rozvoj* proplaceno více než **1 847, 6 mil. Kč** pro 266 projektů. Průměrná proplacená dotace na projekt se tedy pohybuje ve výši **6, 9 mil. Kč**.

Pětici programů podpory určených pouze pro MSP uzavírá program *ICT v podnicích*. Realizuje prioritní osu *Rozvoj firem* a stejně jako program *Rozvoj* poskytuje dotace s cílem urychlit rozvoj MSP. Jedná se o prostředky určené k rozšíření nebo zavedení informačních a komunikačních technologií v podobě hardwaru či softwaru, které mohou zefektivnit fungování podniku. Zprostředkujícím subjektem je stejně jako u programu *Rozvoj* agentura CzechInvest a dotace je opět poskytována jako procento ze způsobilých výdajů projektu dle Regionální mapy intenzity veřejné podpory pro ČR na období 2007 – 2013, která je uvedena v tabulce 3.6. Maximální výše dotace na jeden projekt je omezena na **60 %** způsobilých výdajů projektu, maximálně však **20 mil. Kč** (www.mpo.cz, 2012).

¹⁴ Dle přílohy Usnesení vlády č. 560/2006 a Usnesením vlády č. 829/2006.

4 Čerpání programů podpory malého a středního podnikání v Moravskoslezském kraji v období 2007 – 2013

Moravskoslezský kraj (dále jen MSK) je jedním ze 14 vyšších územních samosprávných celků, které vznikly ke dni 1. ledna 2001. Na jihu sousedí se Zlínským krajem, na severu s polskými vojvodstvími Opolským a Slezským, na západě s Olomouckým krajem a na jihovýchodě se slovenským Žilinským krajem. Na území MSK se nacházejí celkem čtyři euroregiony, mezi něž patří Beskydy, Praděd, Silesia a Těšínské Slezsko. Euroregiony slouží k odstranění nerovností mezi regiony na obou stranách hranice, kdy spolupráce probíhá především v oblasti cestovního ruchu, ochrany životního prostředí, rozvoje infrastruktury a kulturních činností.

Dle obrázku 4.1 se MSK skládá z 6 okresů – Bruntál, Opava, Nový Jičín, Ostrava-město, Karviná, Frýdek-Místek a 22 obcí s rozšířenou působností. Na území kraje se nachází celkem 300 obcí zahrnujících 5 statutárních měst, 35 měst a 3 městyse. Rozloha MSK činí 5 427 km² a stav obyvatelstva v regionu ke dni 31. 12. 2011 je 1 230 613 obyvatel. Nejvíce obyvatel žije v okrese Ostrava-město¹⁵ nejméně v okrese Bruntál¹⁶ (www.czso.cz, 2012).

Obr. 4.1: Mapa Moravskoslezského kraje



Zdroj: ČSÚ, 2012

¹⁵ Stav k 31. 12. 2011: 329 961 obyvatel.

¹⁶ Stav k 31. 12. 2011: 96 329 obyvatel.

Vývoj nezaměstnanosti je ve sledovaném období ovlivněn hospodářskou krizí, kdy je patrné zvýšení o téměř 4 % v roce 2009. Průměrná míra registrované nezaměstnanosti v MSK dle tabulky 4.1 dosahuje k datu 31. 12. 2011 výše **11,18 %**.

Tab. 4.1: Míra registrované nezaměstnanosti k 31. 12. (%)

Moravskoslezský kraj	2007	2008	2009	2010	2011
Míra registrované nezaměstnanosti	9,62	8,49	12,14	12,36	11,18

Zdroj: ČSÚ, 2012, vlastní zpracování

Pořadí regionů NUTS 2 podle míry nezaměstnanosti zůstává dlouhodobě stabilní, a právě region Moravskoslezsko vykazuje společně s regionem Severozápad nejvyšší míry nezaměstnanosti. Za vysokou nezaměstnaností stojí především odvětvová struktura MSK. Z hlediska členění dle okresů, lze v tabulce 4.2 sledovat, že nejvyšší nezaměstnanost je k datu 31. 12. 2011 s hodnotou **16,49 %** v okrese Bruntál a to o více než **5 %** nad průměrem Moravskoslezského kraje a téměř o **8 %** nad celorepublikovým průměrem. Okresy Bruntál a Karviná z hlediska míry nezaměstnanosti zaujímají jedny z posledních míst mezi všemi okresy v ČR.

Velkým problémem je dále podíl osob dlouhodobě nezaměstnaných na celkové nezaměstnanosti, která je MSK výrazně vyšší než celorepublikový průměr. Nejnižší nezaměstnanost v kraji je v okrese Frýdek-Místek, kde ke sledovanému datu činí **8,12 %** a pohybovala se tak o více než **3 %** pod průměrem MSK.

Tab. 4.2: Míra registrované nezaměstnanosti a vybraní uchazeči o zaměstnání k 31. 12. 2011

Kraj, okresy	Míra registrované nezaměstnanosti (%)	Vybraní uchazeči o zaměstnání		
		Celkem	Ženy	Absolventi škol a mladiství
Moravskoslezský kraj	11,18	75 019	36 443	4 435
Bruntál	16,49	8 750	4 339	493
Frýdek-Místek	8,12	9 264	4 457	566
Karviná	13,09	19 218	9 614	999
Nový Jičín	8,95	7 534	3 521	480
Opava	10,43	9 808	4 531	701
Ostrava-město	11,41	20 445	9 981	1 196

Zdroj: ČSÚ, 2012, vlastní zpracování

Z hlediska sektorového rozčlenění pracuje v průmyslových odvětvích i přes útlum těžkého průmyslu a dobývání nerostných surovin více než třetina z celkového počtu **546,2 tis.** osob zaměstnaných v národním hospodářství, dalších **11,6 %** pracuje v obchodu. Průměrná hrubá měsíční mzda v MSK činí v roce 2011 celkem **24 174 Kč** na zaměstnance. Za celorepublikovým průměrem tedy zaostávala o téměř **1500 Kč**, přičemž je celkově pátá nejvyšší v ČR (www.czso.cz, 2012). HDP v MSK ovlivnila stejně jako v ostatních krajích hospodářská krize, která se podepsala na jeho snížení v roce 2009. Následný vývoj HDP má dle tabulky 4. 2. apreciační charakter a v roce 2011 se HDP v kraji již výrazně přibližuje hodnotám z roku 2008.

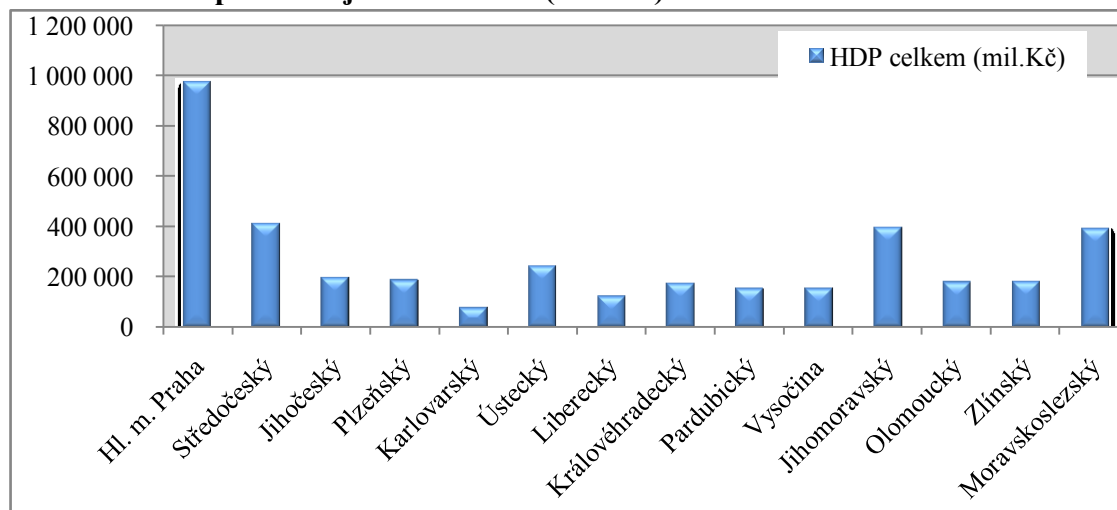
Tab. 4.2: HDP v MSK (v mil. Kč)

Moravskoslezský kraj	2007	2008	2009	2010	2011
HDP	371 399	393 358	368 087	378 879	392 166

Zdroj: ČSÚ, 2012, vlastní zpracování

HDP v kraji dosahuje k datu 31. 12. 2011 výše **392 166 mil. Kč**, což v přepočtu znamená **318 155 Kč** na jednoho obyvatele. Podíl MSK na tvorbě HDP v ČR činí **9,8 %**. V komparaci s ostatními kraji patří dle grafu 4.1 výše HDP v MSK z hlediska celorepublikového srovnání na čtvrtou pozici, kdy první pozici zaujímá hlavní město Praha, dále následuje kraj Středočeský a kraj Jihomoravský¹⁷.

Graf 4.1: HDP podle krajů v roce 2011 (mil. Kč)



Zdroj: ČSÚ, 2012, vlastní zpracování

¹⁷ Výše HDP v hlavním městě Praha činila 973 094 mil. Kč, ve Středočeském kraji 411 041 mil. Kč a 396 083 Kč v kraji Jihomoravském.

V MSK je k 31. 12. 2011 dle tabulky 4.3 registrováno celkem **248 824** podnikatelských subjektů, z toho **199 637** živnostníků, **25 355** obchodních společností, **1658** družstev, **5057** zahraničních podnikatelů a **18** státních podniků (www.czso.cz, 2012).

Tab. 4.3: Počet ekonomických subjektů v ČR a MSK k 31. 12. 2011

	Česká republika	Moravskoslezský kraj
neuveдено	1 553 728	145 316
bez zaměstnanců	869 445	76 358
1–9	220 874	21 498
10–19	26 814	2 539
20–49	18 763	1 816
50–249	11 596	1 060
250–499	1 246	120
500–999	612	72
1 000 a více	366	45
Celkem	2 703 444	248 824

Zdroj: ČSÚ, 2012, vlastní zpracování

Největšími zaměstnavateli v regionu jsou Arcelor Mittal Ostrava a.s. s celkovým počtem **4756** zaměstnanců, Fakultní nemocnice Ostrava s **3184** zaměstnanci a VŠB – Technická univerzita Ostrava s počtem **2511** zaměstnanců. Mezi významné zaměstnavatele patří také Tieto Czech s.r.o., Dopravní podnik Ostrava a.s., Městská nemocnice Ostrava či Vítkovice Heavy Machinery a.s. (www.czso.cz, 2012). V rozmístění ekonomických subjektů v kraji lze však dle tabulky 4.4 najít výrazné rozdíly.

Tab. 4.4: Ekonomické subjekty dle počtu zaměstnanců a okresů k 31. 12. 2011

Kraj, okresy	Ekonomické subjekty celkem	Počet zaměstnanců						
		Neuve- deno	0	1–49	50–249	250–499	500–999	1000 a více
Moravsko- slezský	248 824	145 316	76 358	25 853	1 060	120	72	45
Bruntál	19 472	11 240	6 210	1 932	77	4	7	2
Frýdek- Místek	41 684	23 388	13 343	4 721	193	26	8	5
Karviná	42 469	26 303	11 928	4 035	170	18	10	5
Nový Jičín	30 324	17 696	9 682	2 808	111	15	8	4
Opava	37 310	21 409	12 166	3 570	140	13	8	4
Ostrava- město	77 565	45 280	23 029	8 787	369	44	31	25

Zdroj: ČSÚ, 2012, vlastní zpracování

Dle tabulky 4.4 je zcela dominantní okres Ostrava – město, kde se k 31. 12. 2011 nachází celkem **77 565** ekonomických subjektů. Toto číslo odpovídá téměř třetině celkového počtu ekonomických subjektů všech kategorií v MSK a je téměř čtyřikrát vyšší než počet ekonomických subjektů v okrese Bruntál, který jich ke sledovanému datu vykazuje pouze **19 472**.

Po provedení mezikrajského srovnání lze konstatovat, že MSK je v počtu podniků v kategorii **0-249** zaměstnanců na čtvrtém místě za Prahou, Středočeským a Jihomoravským krajem. V kategorii **250-499** zaměstnanců zaujímá MSK třetí pozici za Prahou a Jihomoravským krajem. Při srovnání podniků v kategorii **500-999** je MSK hned za Prahou na druhém místě a na stejné pozici se nachází i při srovnání počtu podniků v kategorii 1000 a více zaměstnanců.

4.1 Průběh čerpání finančních prostředků z OPPI

Z hlediska klasifikace EU pro získávání dotací spadá MSK do kategorie NUTS III, kterých je v ČR celkem 14. Svou rozlohou je kraj totožný s vymezením regionu soudržnosti NUTS II Moravskoslezsko, kterých je v ČR celkem 8. V programovém období 2007-2013 žádají MSP v MSK o dotace pro svůj projekt především z OPPI a ROP regionu soudržnosti Moravskoslezsko, specifikovaném v kapitole 4.2.

V počtu schválených projektů OPPI patří kraj mezi lídry a stejně tak mezi nejlepší kraje ve výši proplacených dotací. Nejvyšší počty žádostí jsou v období 2007-2011 zaznamenány v programech Eko-energie, Rozvoj, ICT v podnicích, Nemovitosti a Prosperita. V roce 2011 narůstá v kraji počet projektů především v inovačních programech Potenciál, Inovace či ICT a strategické služby, což je také důvod, proč se kraj stává domovem investic vyššího řádu.

Během sledovaného období je významný pokrok zaznamenán také v oblasti prohloubení spolupráce mezi podnikatelskou sférou a vysokými školami prostřednictvím dotací z programů Potenciál a Spolupráce. Díky klastrovým iniciativám, jenž se v kraji s přispěním finanční podpory z OPPI rozvíjí, dochází k dalšímu budování výhodných partnerství společností s vysokými školami a dalšími institucemi v regionu.

Mezi nejvýznamnějšími klastry¹⁸ v regionu patří IT Cluster, Moravskoslezský automobilový klastr, Moravskoslezský dřevařský klastr, Národní strojírenský klastr či družstvo Envicrack. Rozšířena je také síť vědeckotechnologických parků a podnikatelských inkubátorů, jež zajišťují zázemí pro vznik a rozvoj společností s inovačním potenciálem.

Podporovány jsou především společnosti pohybující se v high-tech oborech a spin off firmy¹⁹ s vazbou na vysoké školy v kraji. Jako příklad úspěšných projektů z programu Prosperita lze uvést CPIT Ostrava, BIC Ostrava, Vědeckotechnologický park Ostrava, nově vzniklý Podnikatelský inkubátor při Vysoké škole podnikání a.s. či Technologické centrum při INOVAČNÍ, a. s.

Pro bližší specifikaci jsou zvoleny pouze operační programy, kde mohou o podporu žádat v MSP. Patří sem operační programy *Start*, *Progres*, *Záruka*, *Rozvoj a ICT v podnicích*, kdy zprostředkujícím subjektem pro programy: *Start*, *Progres* a *Záruka* je ČMZRB, v případě programů *Rozvoj a ICT v podnicích* je to agentura CzechInvest. Po analýze operačních programů v gesci ČMZRB, lze konstatovat, že z hlediska počtu realizovaných žádostí a poskytnutých úvěrů dominuje v MSK ve sledovaném období dle tabulky program *Záruka*, kde je schváleno **571** žádostí v celkovém objemu **1768,4 mil. Kč**.

V MSK vykazuje dle tabulky 4.6 nejméně schválených žádostí v celkovém počtu **16** a objemu **13,6 mil. Kč** program *Start*, který se specializuje na investičně zaměřené projekty, především v oblasti průmyslu a stavebnictví. Pokud se budeme řídit poměrem 15/85, je příspěvek státního rozpočtu ve výši **2 mil. Kč** a příspěvek OPPI činí **11,6 mil. Kč**. Celorepublikově je v rámci zmíněného programu realizováno v období 2007 – 2013 celkem **85** žádostí v objemu **101,4 mil. Kč**.

¹⁸Klastr je soubor regionálně propojených společností a přidružených institucí a organizací. Jedná se zejména o instituce terciárního vzdělávání (vysoké školy či vyšší odborné školy), jejichž vazby mají potenciál k upevnění a zvýšení jejich konkurenceschopnosti.

¹⁹ Podnikatelský subjekt založený za účelem komercializace duševního vlastnictví vytvořeného ve výzkumné organizaci. Provázání spin off firmy a univerzity nabývá různých forem. Univerzita přímo vkládá svoje duševní vlastnictví do nově vznikajícího podniku a získává v něm podíl nebo vkládá duševní vlastnictví do podniku formou licence. Nový podnik případně mohou založit zaměstnanci univerzity na svém osobním know-how a vazba na školu jsou pouze neformální.

Tab. 4.6: Úvěry poskytnuté z programu Start v období 2007-2011

Kraj	2007 - 2011		2011	
	počet	objem (mil. Kč)	počet	objem (mil. Kč)
Hl. Město Praha	0	0	0	0
Středočeský	2	3,7	0	0
Jihočeský	4	4,6	1	0,8
Plzeňský	2	2,9	2	2,9
Karlovarský	0	0	0	0
Ústecký	5	9,8	1	2,4
Liberecký	4	6	1	2,1
Královéhradecký	5	6,8	0	0
Pardubický	11	13,8	1	0,4
Vysočina	6	9,9	2	3,7
Jihomoravský	14	11,4	0	0
Olomoucký	9	11	0	0
Zlínský	7	7,9	1	2
Moravskoslezský	16	13,6	0	0
Celkem	85	101,4	9	14,2

Zdroj: Interní statistiky ČMZRB, 2012, vlastní zpracování

Po komparaci objemu poskytnuté podpory v jednotlivých krajích je patrné, že se MSK nachází na druhém místě hned za Pardubickým krajem, kde byla poskytnuta finanční podpora o **0,2 mil. Kč** vyšší. Z hlediska počtu schválených žádostí MSK dominuje a se **14** žádostmi jej následuje kraj Jihomoravský. Malý zájem o podporu z programu Start reflektují data za rok 2011, kdy nebyla v MSK a šesti dalších krajích realizována žádná žádost.

Při zaměření na program Progres, pomocí kterého jsou stejně jako u programu Start podporovány především investičně zaměřené rozvojové projekty v oblasti stavebnictví a průmyslu, lze v MSK pozorovat zvýšení počtu realizovaných žádostí i poskytnuté podpory. Další kraje dle tabulky 4.7 také vykazují nárůst obou sledovaných hodnot, výjimkou je pouze hlavní město Praha, jemuž není podpora z programu Progres určena.

Z hlediska počtu realizovaných žádostí v Programu Progres zaujímá MSK s **26** žádostmi ve sledovaném období osmou pozici, kdy podíl kraje činí téměř **7 %** z celkového počtu proplacených žádostí v ČR. Nejvyšší počet žádostí vykazuje Plzeňský kraj, který se na celkovém počtu proplacených žádostí podílí ve výši **20 %**. Stejnou pozici zaujímá Plzeňský kraj také z hlediska komparace výše schválené podpory.

Tab. 4.7: Úvěry poskytnuté z programu Progres

Kraj	2007 - 2011		2011	
	počet	objem (mil. Kč)	počet	objem (mil. Kč)
Hl. Město Praha	0	0	0	0
Středočeský	29	231,1	7	76,7
Jihočeský	25	269,5	10	135
Plzeňský	75	519	18	130,5
Karlovarský	12	97	4	17,2
Ústecký	9	67	3	8,1
Liberecký	12	73,2	6	37,4
Královéhradecký	31	241,8	8	77,7
Pardubický	31	219,4	10	90,9
Vysočina	21	239,5	8	115,7
Jihomoravský	45	333,1	22	147,1
Olomoucký	29	179,8	10	68,2
Zlínský	30	204,6	12	86,4
Moravskoslezský	26	263,6	12	93,9
Celkem	375	2938,6	130	1084,7

Zdroj: Interní statistiky ČMZRB, 2012, vlastní zpracování

MSK se ve sledovaném období nachází s celkovou podporou ve výši **263,6 mil. Kč** na čtvrtém místě a při srovnání hodnot z roku 2011 je na místě pátém. Dle poměru 15/85, činí ve sledovaném období příspěvek státního rozpočtu **39,54 mil. Kč** a příspěvek OPPI **224,06 mil. Kč**. Trojici programů v gesci ČMZRB uzavírá program Záruka, který je určen pro usnadnění realizace podnikatelských projektů MSP zaměřených na investice a zvýšení konkurenceschopnosti těchto podniků. Záruka je poskytována pouze k úvěrům bank, které mají s ČMZRB uzavřenou smlouvu o spolupráci. Program Záruka vykazuje dle tabulky 4.8 v rámci programů v gesci ČMZRB nejvyšší počty realizovaných žádostí i poskytnutých záruk, které dosahují hodnoty **11 293,1 mil. Kč**.

Tab. 4.8: Záruky za úvěry poskytnuté z programu Záruka

Kraj	2007 - 2011		2011	
	počet	objem (mil. Kč)	počet	objem (mil. Kč)
Hl. Město Praha	0	0	0	0
Středočeský	105	776,4	3	45,9
Jihočeský	93	507,5	2	7
Plzeňský	98	903,8	4	26,1
Karlovarský	22	117,1	1	3,5
Ústecký	122	457,9	1	3,5
Liberecký	72	778,9	2	15,5
Královéhradecký	68	727,8	1	1,4
Pardubický	193	1009	2	56,6
Vysočina	102	688,6	0	0
Jihomoravský	220	1584,6	5	15,4
Olomoucký	221	1188,4	4	78,8
Zlínský	123	784,7	0	0
Moravskoslezský	571	1768,4	4	57,4
Celkem	2010	11293,1	29	311,1

Zdroj: Interní statistiky ČMZRB, 2012, vlastní zpracování

Záruky učené pro žádosti v MSK jsou v mezikrajském srovnání nejvyšší a činí téměř **16 %** z celorepublikového součtu. V MSK je evidováno rovněž nejvyšší množství žádostí o poskytnutí záruky, jejichž počet je v komparaci s celorepublikovým součtem více než čtvrtinový. Pokud se zaměříme pouze na rok 2011, vykazuje MSK z hlediska poskytnutých záruk opět nejvyšší sumu v celkové výši **57,4 mil. Kč**.

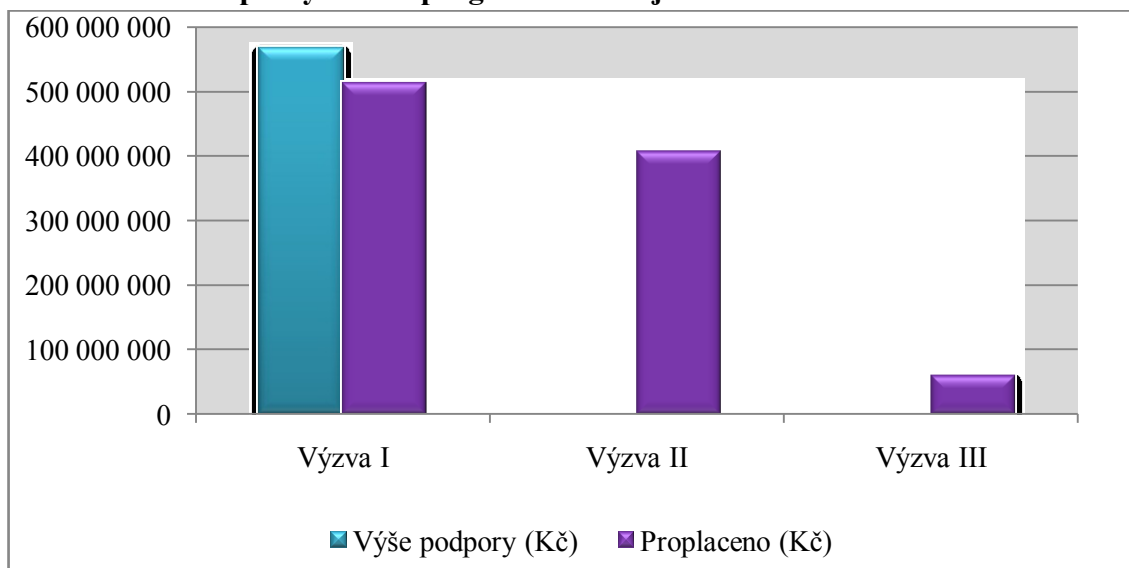
Jak již bylo zmíněno, OPPI zahrnuje celkem 5 programů podpory, které jsou určeny pouze pro podporu MSP. Zbývající 2 programy Rozvoj a ICT v podnicích jsou v gesci agentury CzechInvest a jejich primárním zaměřením je pomáhat formou dotací do technologického vybavení v urychlení rozvoje MSP. V případě programu Rozvoj se jedná především o podporu nákupu strojů, zařízení, softwaru či pořízení patentových licencí. Dle tabulky 4.9 lze data pro sledované období 2007 – 2011 získat ze všech výzev s výjimkou prodloužení třetí výzvy.

Tab. 4.9: Termíny příjmu žádostí v programu Rozvoj

Číslo výzvy	Příjem RŽ	Příjem PŽ	Termín ukončení
Výzva I.	1.3.2007 - 31.5.2007	30.4.2007 - 31.7.2007	31.3.2010
Výzva II.	15.4.2009 - 15.7.2009	15.6.2009 - 15.9.2009	30.6.2011
Výzva III.	1.5.2010 - 1.8.2010	1.7.2010 - 15.10.2010	30.6.2012
Výzva III. - prodloužení	10.4.2012 - 17.4.2012	18.4.2012 - 30.6.2012	30.6.2014

Zdroj: MPO, 2012

Z grafu 4.1 je patrné, že nejvyšší objem proplacených dotací ve výši **512,5 mil. Kč** je v MSK poskytnut v první výzvě, ukončené ke dni 31. 3. 2010 a celková výše podpory i proplacených dotací má v průběhu jednotlivých výzev sestupnou tendenci. Ve druhé výzvě s datem ukončení ke dni 30. 6. 2011 je proplaceno **406,4 mil. Kč** a v rámci třetí výzvy je ve sledovaném období proplaceno nejmenší množství dotací v celkovém objemu **59,8 mil. Kč**.

Graf 4.1: Dotace poskytnuté z programu Rozvoj v MSK v období 2007 – 2011

Zdroj: CzechInvest, 2012, vlastní zpracování

Třetí výzva se aktuálně nachází ve fázi prodloužení, která bude ukončena ke dni 30. 6. 2014. Z programu Rozvoj je do konce roku 2011 proplaceno celkem **978,7 mil. Kč** a podpora dosahuje výše **1 078,6 mil. Kč**. V porovnání s ostatními kraji vykazuje MSK v období 2007 – 2011 ve sledovaném programu nejvyšší částku z hlediska počtu schválených žádostí i výše proplacených dotací.

MSK je následován krajem Jihomoravským s proplacenými dotacemi ve výši **405,7 mil. Kč**. Při komparaci okresů v MSK je z níže uvedené tabulky 4.10 patrné, že z hlediska výše proplacených dotací se na první místo v první i druhé výzvě řadí okres Frýdek – Místek, ve třetí výzvě je to s velkým náskokem okres Ostrava město.

Tab. 4.10: Dotace poskytnuté z programu Rozvoj v okresech MSK v období 2007 - 2011

	I. Výzva		II. Výzva		III. Výzva	
	Schválené projekty	Proplaceno (Kč)	Schválené projekty	Proplaceno (Kč)	Schválené projekty	Proplaceno (Kč)
Bruntál	9	53 164 796	10	46 147 896	9	14 027 283
Frýdek-Místek	18	109 815 870	24	112 816 542	0	0
Karviná	8	60 804 502	8	37 598 051	13	3 600 000
Nový Jičín	15	79 814 422	5	13 272 995	11	8 289 357
Opava	13	105 681 601	17	100 659 985	16	7 641 094
Ostrava-město	16	103 224 170	26	95 905 618	26	26 269 629

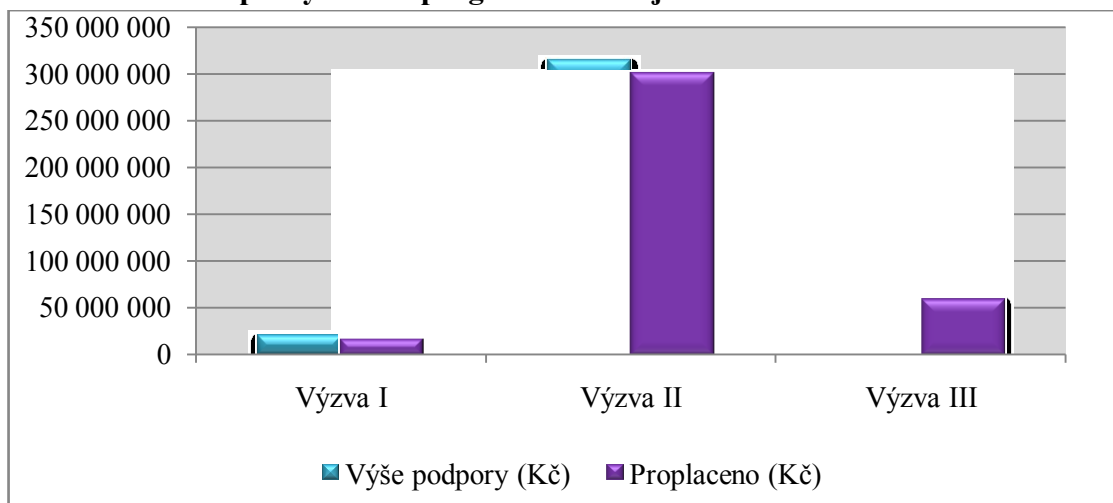
Zdroj: Interní statistiky CzechInvest, 2012, vlastní zpracování

Souhrnně je ve výzvách proplaceno nejvíce prostředků ve výši **225,4 mil. Kč** v okrese Ostrava–město, kterou následuje okres Frýdek–Místek s celkovou sumou proplacených dotací ve výši **222,6 mil. Kč**. Nejméně proplacených dotací je ve sledovaném období poskytnuto v okrese Nový Jičín, kdy jejich celková výše dosahuje úrovně **44,9 %** objemu prostředků proplacených v okrese Ostrava – město.

Okres Ostrava–město při porovnání s okresy v rámci MSK vykazuje nejvyšší počet MSP a lze tedy tvrdit, že počet MSP koresponduje s celkovou výší proplacených dotací z programu Rozvoj v jednotlivých okresech.

V roce 2011, je v MSK nejvíce prostředků v celkové výši **299,3 mil. Kč** proplaceno dle grafu 4.2 ve druhé výzvě. Nejnižší dotace ve výši **17,1 mil. Kč** jsou v témže roce proplaceny v první výzvě a třetí výzva vykazuje proplacené dotace ve výši **59,8 mil. Kč**.

Graf 4.2: Dotace poskytnuté z programu Rozvoj v MSK za rok 2011

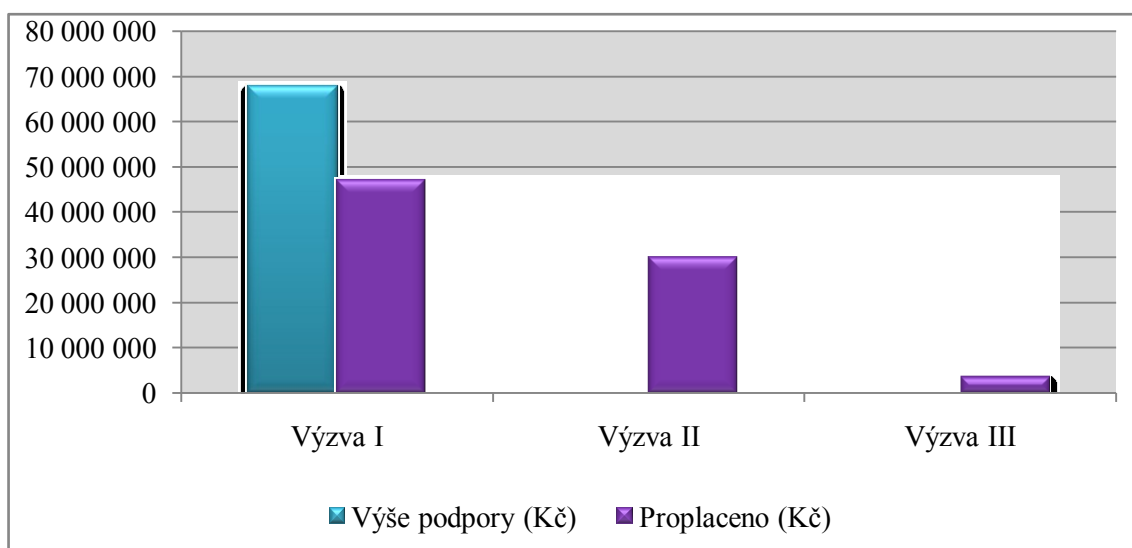


Zdroj: CzechInvest. 2012, vlastní zpracování

V roce 2011 jsou v MSK v programu Rozvoj proplaceny dotace v celkové výši **376,2 mil. Kč**, čímž o **295,7 mil. Kč** převyšují hodnotu proplacených dotací v níže specifikovaném programu ICT v podnicích za celé sledované období.

Prostředky z programu ICT v podnicích slouží především k financování nových informačních a komunikačních technologií, díky kterým je možno zefektivnit fungování podniku. Stejně jako u programu Rozvoj, který je rovněž v gesci agentury CzechInvest, vykazuje dle grafu 4.3 i program ICT v podnicích z hlediska výše proplacených podpor za jednotlivé výzvy sestupnou tendenci.

Graf 4.3: Dotace poskytnuté z programu ICT v podnicích v MSK (2007 – 2011)



Zdroj: CzechInvest. 2012, vlastní zpracování

Třetí výzva bude ukončena k datu 15. 2. 2014, čímž se však nijak nezmění úroveň dotací proplacených ve sledovaném období 2007 – 2011. Ve finančním vyjádření je v první výzvě proplaceno **46,1 mil. Kč**, ve výzvě druhé **31,4 mil. Kč** a v otevřené třetí výzvě pouze **3,6 mil. Kč**. Celková výše podpory činí ve sledovaném období **105, 3 mil. Kč** a suma proplacených dotací je do roku 2011 ve výši **81,1 mil. Kč**. Z tabulky 4.11 lze v první výzvě sledovat nejvyšší objem proplacených dotací v okrese Bruntál. Ve druhé i třetí výzvě již první pozici zaujímá okres Ostrava–město.

Tab. 4.11: Dotace poskytnuté z programu ICT v podnicích v okresech MSK v období 2007 – 2011

	I. Výzva		II. Výzva		III. Výzva	
	Schválené projekty	Proplaceno (Kč)	Schválené projekty	Proplaceno (Kč)	Schválené projekty	Proplaceno (Kč)
Bruntál	6	11 979 063	1	516 000	6	1 467 000
Frýdek-Místek	11	11 478 862	3	4 305 098	4	0
Karviná	5	4 848 793	2	811 189	4	0
Nový Jičín	2	1 463 330	5	8 369 669	5	0
Opava	2	5 287 048	1	11 740	8	363 418
Ostrava-město	8	11 047 002	8	17 415 206	22	1 764 793

Zdroj: Interní statistiky CzechInvest, 2012, vlastní zpracování

V okrese Ostrava-město jsou do 31. 12. 2011 proplaceny dotace v objemu **30 mil. Kč** a jedná se tedy o více než třetinový podíl na objemu celkově proplacených dotací v MSK. Při komparaci s nejslabším regionem z hlediska objemu proplacených dotací – Karvinou, je proplacená suma v okrese Ostrava-město více než pětinasobná.

Lze konstatovat, že mezi počtem MSP a výší proplacených dotací z programu ICT v podnicích v MSK není významnější závislost. Jako příklad je možno uvést okres Bruntál, který vykazuje nejnižší počet MSP a z hlediska objemu proplacených dotací ve výši **13,9 mil. Kč** se řadí v okresním srovnání na výbornou třetí pozici.

Nesouměrnost vykazuje také okres Karviná, kde se nachází vysoký počet MSP, ale z hlediska objemu proplacených dotací ve výši **5,6 mil. Kč** se řadí až na poslední šesté místo. Termín pro ukončení čerpání dotací ve sledovaném programu je dle tabulky 4.12 stanoven na 31. 12. 2014.

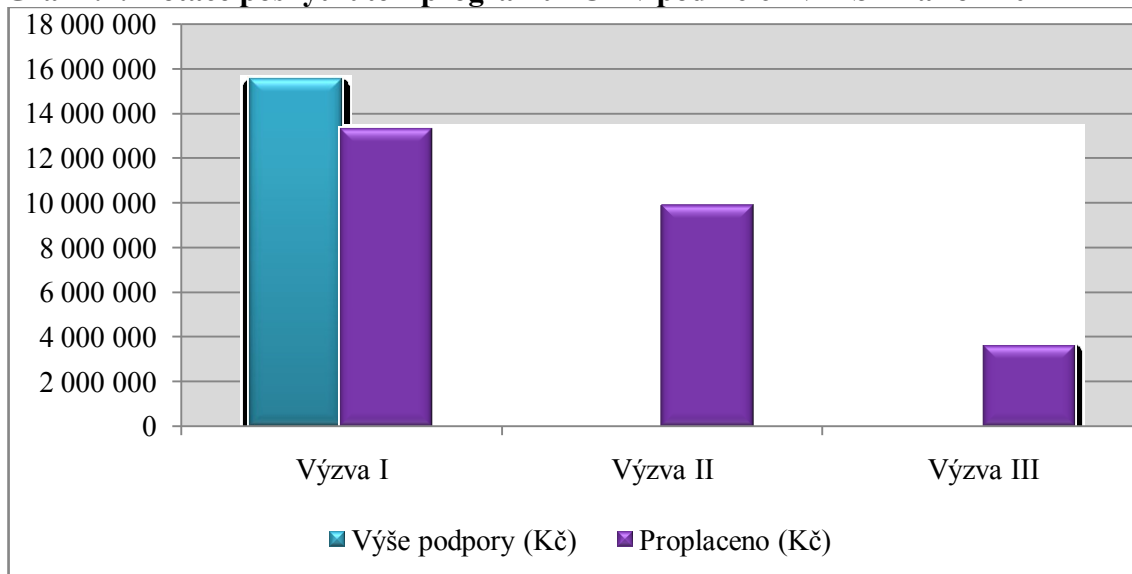
Tab. 4.12: Termíny příjmu žádostí v programu ICT v podnicích

Číslo výzvy	Příjem RŽ	Příjem PŽ	Termín ukončení
Výzva I.	1.6.2007 - 30.9.2007	1.10.2007 - 29.12.2007	29.12.2010
Výzva II.	15.7.2008 - 28.2.2009	14.11.2008 - 31.5.2009	31.5.2012
Výzva III.	1.1.2010 - 15.10.2010	8.3.2010 - 15.2.2011	15.2.2014
Výzva III. - prodloužení	16.1.2012	1.2.2012 - 15.5.2012	31.12.2014

Zdroj: MPO, 2012

V roce 2011 vykazuje dle grafu 4.4 nejvyšší schválenou podporu a sumu proplacených dotací první výzva a to i přes termín ukončení k 29. 12. 2010. Ve výzvě je proplaceno celkem **13,2 mil Kč**, což je o **3,3 mil. Kč** více než u druhé výzvy a o **9,6 mil. Kč** více než u třetí výzvy.

Graf 4.4: Dotace poskytnuté z programu ICT v podnicích v MSK za rok 2011



Zdroj: CzechInvest. 2012, vlastní zpracování

V roce 2011 je v MSK z programu ICT v podnicích proplaceno celkem **26,7 mil. Kč**. Hodnota čerpaných dotací není příliš vysoká v celém období ani v roce 2011. Důvodem je především skutečnost, že v programu mají možnost žádat pouze MSP, které špičkové technologie v řízení podniku příliš nevyužívají.

4.2 Průběh čerpání finančních prostředků z ROP Moravskoslezsko

Regionální operační program NUTS II Moravskoslezsko je dalším z programů, kde mohou MSP v rámci regionu soudržnosti Moravskoslezsko čerpat finanční podporu. Cílem je podpora rozvoje infrastruktury, služeb cestovního ruchu, příprava menších podnikatelských ploch a zlepšování podmínek k životu v obcích a na venkově. K tomuto dochází především za pomoci zkvalitnění sociální, vzdělávací a zdravotnické infrastruktury.

Program byl schválen EK dne 3. prosince 2007 a řídicím orgánem je Regionální rada regionu soudržnosti Moravskoslezsko. ROP regionu soudržnosti Moravskoslezsko spadá mezi regionální operační programy v cíli Konvergence a z ERDF je pro něj vyčleněno celkem **716,09 mil. eur**. Tato suma v relativním vyjádření činí přibližně **2,68 %** všech prostředků, které jsou z fondů EU pro ČR ve sledovaném programovacím období určeny. Veřejné zdroje ČR částku dále navyšují o dalších **126,37 mil. eur**. ROP regionu soudržnosti Moravskoslezsko obsahuje celkem 5 prioritních os, jež obsahují jednotlivé oblasti podpory vymezující typy podporovaných projektů a možné příjemce dotace.

Prioritní osa 1 - Regionální infrastruktura a dostupnost

Hlavním cílem je zkvalitnění dopravní infrastruktury, infrastruktury krizového řízení a dopravní obslužnosti v regionu při respektování ochrany životního prostředí. Do strategie dosažení cíle je možno zařadit zkvalitnění komunikací II. a III. třídy, zlepšení koordinace veřejné dopravy a zkvalitnění infrastruktury pro přestup mezi různými druhy dopravy.

- **Oblast podpory 1.1 – Rozvoj regionální silniční dopravní infrastruktury**
Zaměřuje se na modernizaci silnic, výstavbu obchvatů a budování cyklotras.
- **Oblast podpory 1.2 – Rozvoj a dostupnost letiště Ostrava**
Cílem je zvýšení odbavovací kapacity letiště, zajištění provozu za nízké dohlednosti, jakož i zajištění bezpečnosti provozu a cestujících.
- **Oblast podpory 1.3 – Rozvoj dopravní obslužnosti**
Zaměřuje se na rozvoj integrovaného dopravního systému na území kraje společně s dobudováním související infrastruktury.

- **Oblast podpory 1.4 – Infrastruktura integrovaného záchranného systému a krizového řízení**

Cílem je zajištění efektivního operativního řízení zásahů emergentních složek v kraji a zlepšení technologické vybavení výjezdových center emergentních složek.

Mezi příjemce podpory z uvedené prioritní osy patří především MSK, obce a nestátní neziskové organizace.

Prioritní osa 2 - Podpora prosperity regionu

Zaměřuje se na zvýšení prosperity ekonomiky, kvality života v regionu a snížení míry nezaměstnanosti. Zdroje jsou určeny ke zlepšení kvality vybavení škol zajišťujících základní a střední vzdělání, zvýšení kvality vybavení v regionálních zdravotnických střediscích, zlepšení infrastruktury pro cestovní ruch a regeneraci brownfields.

- **Oblast podpory 2.1 – Infrastruktura veřejných služeb**

Zaměřuje se na podporu v oblasti vybavení škol, infrastruktury pro využití volného času a zajištění informačních služeb poskytovaných především knihovnami.

- **Oblast podpory 2.2 – Rozvoj cestovního ruchu**

Pomáhá revitalizovat kulturní památky, zlepšit a rozšířit služby turistických informačních center a zlepšit fungování rezervačního a informačního systému.

- **Oblast podpory 2.3 – Podpora využívání brownfields**

Podpora je zaměřena na regeneraci brownfields pro nezemědělské a nepodnikatelské účely.

- **Oblast podpory 2.4 – Marketing regionu**

Buduje mediální obraz kraje, upevňuje jeho pozici v rámci ČR a propaguje kraj v zahraničí.

Mezi příjemce podpory z této prioritní osy patří kromě MSK, státních podniků, škol, nestátních neziskových organizací a profesních sdružení také MSP. Podpora je poskytována ve formě dotace.

Prioritní osa 3 – Rozvoj měst

Zlepšuje kvalitu městského prostředí a jejich občanskou infrastrukturu s ohledem na udržitelný rozvoj. Podporovány jsou projekty v oblasti obnovy měst, zlepšení infrastruktury pro kulturní či volnočasové aktivity a zlepšení dopravní obslužnosti měst v souladu se snížením zátěže na životní prostředí.

- **Oblast podpory 3.1 – Rozvojové póly regionu**

Podpora je určena obcím s počtem obyvatel nad 50 000 a směřuje do oblasti školství, rozvoje infrastruktury, zdravotnictví a revitalizace městských zón.

- **Oblast podpory 3.2 – Subregionální centra**

Zabývá se podporou sociálních služeb volnočasových aktivit pro děti a mládež v obcích s počtem obyvatel v rozmezí 5 000 – 50 000.

K příjemcům podpory patří obce, MSK a nestátní neziskové organizace.

Prioritní osa 4 – Rozvoj venkova

Je spojena s podporou komplexního rozvoje venkova při zachování základních funkcí venkovského prostoru regionu nejen pro obyvatele, ale i pro návštěvníky a investory.

- **Oblast podpory 4.1 – Rozvoj venkova**

Zaměřuje se na obnovu veřejných prostranství, výstavbu ploch pro kulturní aktivity i rekonstrukci sociálních, školských a zdravotnických služeb.

Mezi příjemce podpory se řadí obce, dobrovolné svazky obcí, nestátní neziskové organizace a zájmová sdružení právnických osob.

Prioritní osa 5 – Technická pomoc

Zajišťuje financování aktivit spojených s výběrem projektů, zpracováním studií, zajištěním publicity a řízením ROP regionu soudržnosti Moravskoslezsko.

- **Oblast podpory 5.1 – Implementace operačního programu**

Zaměřuje se na tvorbu dokumentace, publicitu programu a zajištění Regionální rady z technického hlediska.

- **Oblast podpory 5.2 – Podpora absorpční kapacity**

Podporovanými činnostmi v oblasti podpory jsou přípravy projektů v regionu a zajištění jejich realizace.

K příjemcům podpory patří Regionální rada NUTS II Moravskoslezsko, MSK a obce.

Podpora ROP regionu soudržnosti Moravskoslezsko není primárně určena pro MSP, čerpat mohou především obce, svazky obcí, organizace zřizované kraji nebo obcemi, státní podniky, zdravotnická zařízení, školy, nestátní neziskové organizace, občané a další subjekty.

V rámci identifikace podpory MSP jsou v níže uvedených tabulkách zahrnuty oblasti podpory, kde jsou jako příjemci podpory vymezeny MSP a podnikatelské subjekty zahrnující fyzické i právnické osoby bez bližší specifikace velikosti. Z věcného hlediska se MSP jako příjemci podpory vyskytují napříč operačními programy především v oblastech podpory zaměřených na infrastrukturu, cestovní ruch či rozvoj měst. ROP regionu soudržnosti Moravskoslezsko dle tabulky 4.13 tuto skutečnost potvrzuje.

Tab. 4.13: Struktura prioritních os ROP Moravskoslezsko zaměřených na podporu MSP

Prioritní osa	Oblast podpory	Podíl prioritní osy na ROP	Podíl oblasti podpory na prioritní ose	Podíl oblasti podpory na ROP	Alokace (mil. Kč)
2 Podpora prosperity regionu	2.1 Infrastruktura veřejných služeb	25,50%	47,3	9,80%	2 470,7
	2.2 Rozvoj cestovního ruchu		33,4	8,80%	1 742,4
3 Rozvoj města	3.1 Rozvojové póly regionu	23,80%	62,8	15	3 066,1
Celkem				33,60%	7 279,2

Zdroj: MMR, 2012, vlastní zpracování

Data vypovídající o finanční alokaci jsou poskytována pouze v rámci jednotlivých oblastí podpory a není tedy možné specifikovat přesnou výši podpory určenou pro konkrétní podoblasti. Ve výše uvedené tabulce je stanovena celková podpora MSP na úrovni **7279,2 mil. Kč**. Vzhledem k tomu, že v rámci stanovených oblastí podpory nemají MSP možnost čerpat ze všech podoblastí, je konečná suma určená pro jejich podporu nižší.

ROP regionu soudržnosti Moravskoslezsko definuje MSP jako příjemce podpory rámci jednotlivých oblastí podpory pouze v prioritní ose č. 3. MSP dále podporuje prioritní osa č. 2, tady jsou však zařazeny do příjemců podpory až na úrovni vybraných

podoblastí, mezi něž patří Sociální služby, Infrastruktura veřejných služeb a Rozvoj cestovního ruchu. Data zachycená v oblastech podpory, kde mohou o dotace žádat podnikatelské subjekty, znamenají pouze potenciální možnost získat podporu. Reálný průběh čerpání dotací z vybraných oblastí podpory je přibližně v tabulce 4.14.

Tab. 4.14: Průběh čerpání prostředků z vybraných oblastí podpory ROP Moravskoslezsko v období 2007 – 2011

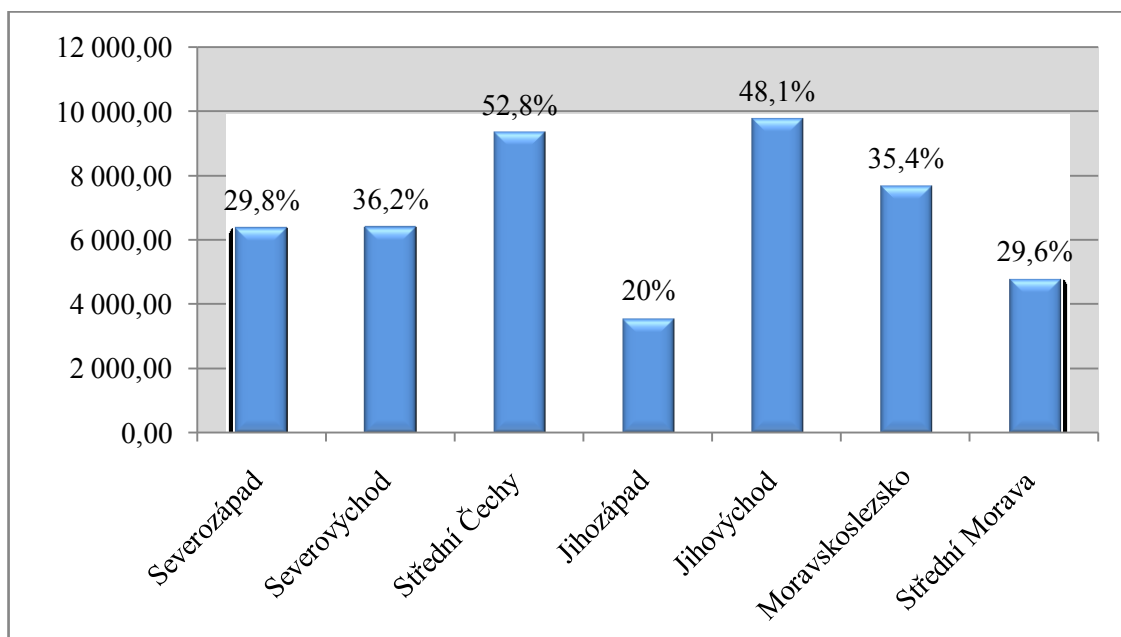
OP	Celková alokace podpory 2007-2013	Podané žádosti		Schválené projekty		Proplacené prostředky příjemcům		Prostředky předložené k certifikaci		Certifikované prostředky předložené EK	
		mil. Kč	%	mil. Kč	%	mil. Kč	%	mil. Kč	%	mil. Kč	%
2.1	2615,1	3583	137	1343,2	51,4	516,7	20	485	18,5	392,6	15
2.2	1829,9	3489	190,7	1251,6	68,4	622,6	34	577	31,5	494,1	27
3.1	3234,9	2816	87	1607,9	49,7	949	29	887	27,4	679,7	21
Suma	7679,9	9887	128,7	4202,7	54,7	2088	27,2	1948	25,4	1566,4	20,4

Zdroj: MMR, 2012; vlastní zpracování

Ve sledovaném období je v programu skrze vybrané oblasti podpory podáno dle přílohy 7 celkem **424** žádostí v hodnotě **9887 mil. Kč**. S příjemci je podepsáno **201** smluv v hodnotě **4202,7 mil. Kč** a celková výše vyplacených prostředků odpovídá částce **2088 mil. Kč**. Certifikované prostředky předložené EK dosahují do 31. 12. 2011 výše **1566,4 mil. Kč**, což odpovídá podílu na celkové alokaci podpory ve výši **20,4 %**.

Dle přílohy 8 se však částky schválené ve vybraných oblastech podpory podporujících mimo jiné také MSP značně liší od podoblastí, kde byly projekty určené výhradně pro MSP skutečně schváleny. Ve sledovaném období vede Regionální rada regionu soudržnosti Moravskoslezsko pouze **41** schválených smluv, kterým připadá dotace ve výši **658,8 mil. Kč**. V relativním vyjádření se tedy jedná pouze o **15,6 %** z celkové částky schválené ve vybraných oblastech podpory. V roce 2011 je schváleno **8** smluv s celkovou dotací ve výši **77,4 mil. Kč**. Výši a podíl podpory MSP za jednotlivé ROP v období 2007-2013 znázorňuje graf 4.5.

Graf 4.5: Výše a podíl podpory malých a středních podniků v ROP v období 2007-2013



Zdroj: MMR, 2012, vlastní výpočty zpracování

První pozici z hlediska absolutního vyjádření výše podpory MSP zaujímá ROP Jihovýchod, který disponuje částkou **9 772,6 mil. Kč**, jež tvoří **48,1 %** z celkové alokace programu. V relativním vyjádření však nejvyšší podíl podpory podnikatelským subjektům na celkové alokaci ROP nabízí ROP Střední Čechy. Podíl dosahuje **52,8 %** z celkové alokace, v absolutním vyjádření se jedná o částku **9 340,4 mil. Kč**.

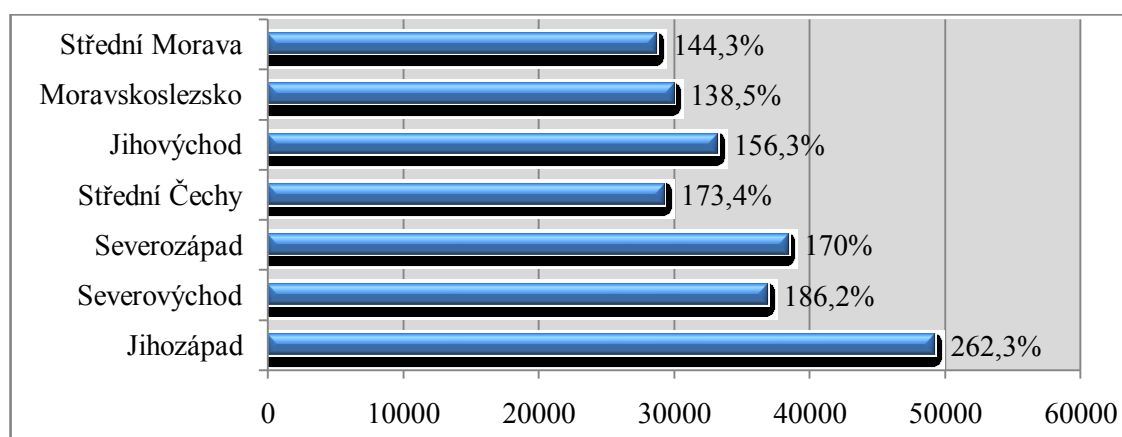
Nejnižší podíl podpory MSP z regionálního operačního programu vykazuje ROP Jihozápad, kde podpora dosahuje výše **3 550,8 mil. Kč**, v relativním vyjádření se jedná o **20 %** z celkové alokace programu. V porovnání s ostatními regionálními operačními programy je ROP regionu soudržnosti Moravskoslezsko dle grafu 4.5 na třetí pozici z hlediska absolutního vyjádření celkové alokace podpory pro MSP.

V relativním vyjádření celkové alokace podpory pro MSP se region řadí na čtvrtou pozici, kdy je podíl podpory MSP na alokaci ROP ve výši **35,4 %**. Z výše uvedeného grafu 4.5 je tedy patrné, že se podíly podpory MSP mohou na celkové alokaci ROP výrazně lišit.

4.3 Analýza čerpání strukturální pomoci v ROP

Důležitým hlediskem úspěšnosti programu je komparace aktuálních hodnot čerpání dle zájmu o dotace ze strany řešitelů projektů. Nejžádanější ROP lze určit podle kritérií zahrnujících objem požadovaných, schválených a proplacených prostředků či certifikovaných výdajů předložených EK. Při srovnání celkového objemu projektových žádostí podaných v jednotlivých ROP vykazuje dle grafu 4.6 nejvyšší objem žádané podpory ROP Jihozápad. V absolutním vyjádření se jedná o částku **49 171,5 mil. Kč** a podíl na celkové alokaci se pohybuje na úrovni **262,3 %**.

Graf 4.6: Podané projektové žádosti v ROP (mil. Kč) a podíl na celkové alokaci v období 2007-2011 (%)

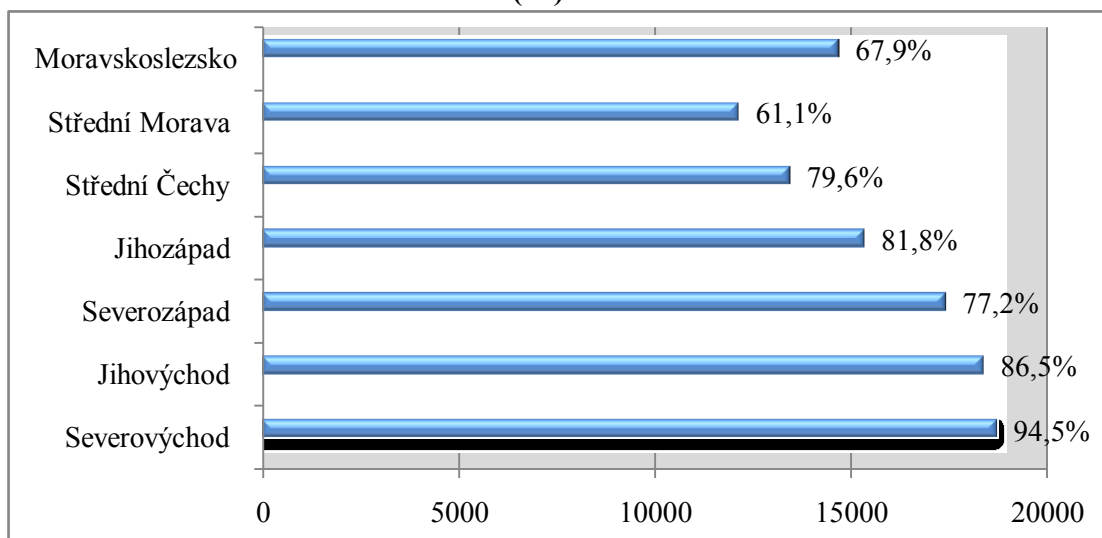


Zdroj: MMR, 2012, vlastní zpracování

ROP regionu soudržnosti Moravskoslezsko z hlediska celkového objemu žádané podpory zaujímá se sumou **29 951,2 mil. Kč** pátou pozici a v podílu na celkové alokaci je se **138,5 %** na posledním sedmém místě. Rozdíly mezi objemem žádaných financí i podíly objemu žádaných dotací na celkové alokaci programu se v jednotlivých ROP výrazně liší. Při srovnání podílu na celkové alokaci ROP regionu soudržnosti Moravskoslezsko a ROP Jihozápad lze sledovat téměř dvojnásobné navýšení podílu výše žádané dotace na celkové alokaci ve sledovaném období.

Po komparaci celkové výše žádaných a schválených dotací je zřejmé, že ROP s nejvyššími objemy žádaných dotací zároveň nepatří mezi programy, které vykazují také nejvyšší objem dotací schválených. Dle grafu 4.7 lze jako příklad uvést ROP Jihozápad, jež s **15 336,8 mil. Kč** zaujímá z hlediska výše požadovaných dotací v rámci schválených žádostí až na čtvrté místo.

Graf 4.7: Schválené projektové žádosti v ROP (mil. Kč) a podíl na celkové alokaci v období 2007-2011 (%)



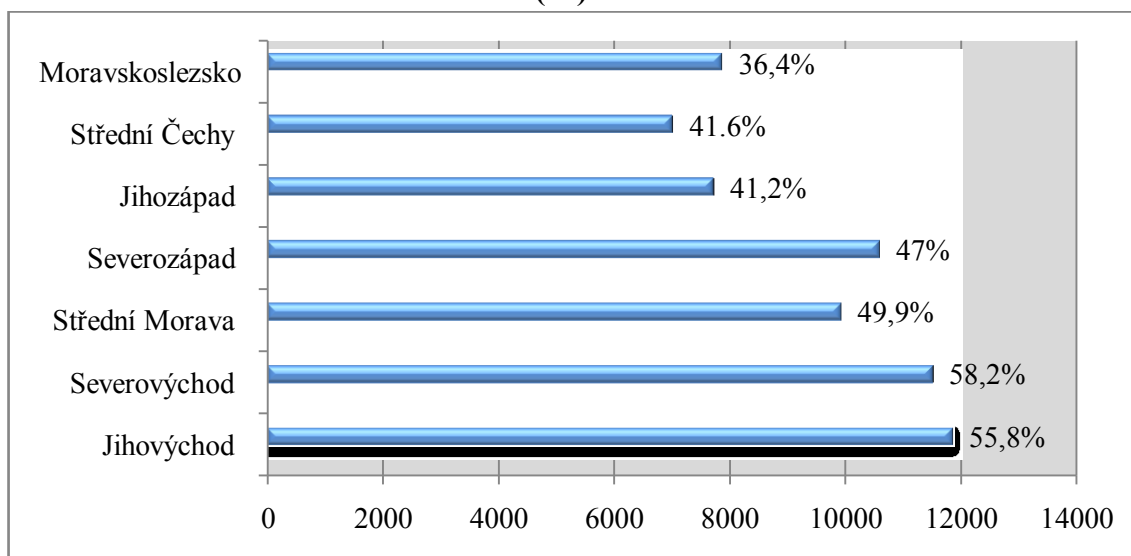
Zdroj: MMR, 2012, vlastní zpracování

Schválená dotace je požadavek projektového záměru, na který bylo vydáno rozhodnutí o přidělení dotace nebo již došlo k uzavření smlouvy o poskytnutí dotace. Sledovaný ROP regionu soudržnosti Moravskoslezsko udržuje s objemem **14 678,8 mil. Kč** stabilně pátou pozici také z hlediska celkového objemu schválených dotací.

V relativním vyjádření zaujímá výše schválených dotací **67,9 %** z celkové alokace programu a ROP regionu soudržnosti Moravskoslezsko, se tak při srovnání s ostatními ROP řadí až na šestou pozici. Na prvním místě je s **94,5 %** ROP Severovýchod, který zároveň zaujímá druhou pozici v podílu vyplacených prostředků na celkové alokaci v programu.

Ve fázi vyplacení dotace vykazují dle grafu 4.8 jednotlivé ROP největší rezervy, protože projekty jsou obvykle řešiteli realizovány za pomoci vlastních či cizích zdrojů a proplacení dotace probíhá zpětně. Při čerpání prostředků z programů dochází tedy k výrazným časovým prodlevám.

Graf 4.8: Proplacené prostředky příjemcům v ROP (mil. Kč) a podíl na celkové alokaci v období 2007-2011 (%)



Zdroj: MMR, 2012, vlastní zpracování

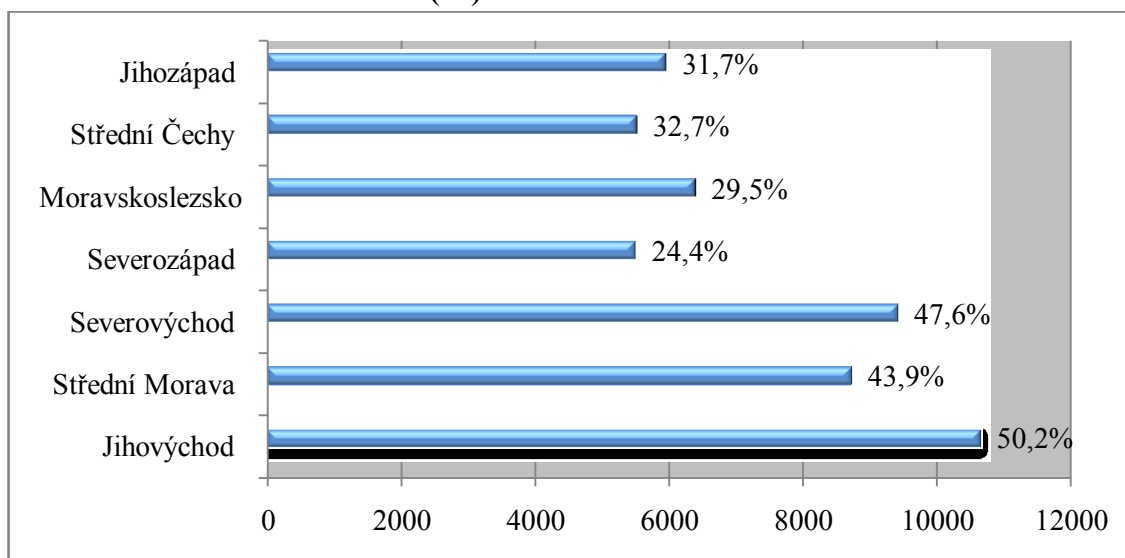
Z hlediska podílu proplacených prostředků na celkové alokaci programu vykazuje **55,8 %** ROP Jihovýchod, což je při komparaci s hodnotami v ostatních ROP hodnota nejvyšší. Nejhůře si stojí ROP regionu soudržnosti Moravskoslezsko, který proplatil pouze **36,4 %** své alokace a z hlediska absolutního vyjádření se s celkovou proplacenou sumou ve výši **7867,1 mil. Kč** řadí opět na pozici pátou.

Poslední zmíněná komparační metoda je založena na objemu certifikovaných výdajů předložených EK, které úzce souvisí s pravidlem $N+3/N+2$ ²⁰. Pro alokace v letech 2008, 2009 a 2010 je platné pravidlo $N+3$ a pro alokace let 2011 i 2012 je určeno pravidlo $N+2$ ²¹. Dle grafu 4.9 je z hlediska objemu certifikovaných prostředků v rámci jednotlivých ROP nejúspěšnějším regionem soudržnosti NUTS II Jihovýchod s výsledkem **50,2 %** celkové alokace a nejhoršího výsledku dosahuje ROP Severozápad, a to pouhých **24,4 %** alokace.

²⁰ Alokační podpora musí být pro n-tý rok vyčerpána v následujících třech / dvou kalendářních letech.

²¹ Pro alokaci roku 2007 bylo dle nařízení Evropského parlamentu a Rady (EU) č. 539/2010 z 16. června 2010 zrušeno pravidlo $N+3$, kdy byl rozpočtový závazek na rok 2007 rovnoměrně rozdělen do šesti následujících let programového období.

Graf 4.9: Certifikované výdaje předložené EK (mil. Kč) a podíl na celkové alokaci v období 2007-2011 (%)



Zdroj: MMR, 2012, vlastní zpracování

Region soudržnosti NUTS II Moravskoslezsko vykazuje v rámci certifikovaných výdajů předložených EK celkem **29,5 %** celkové alokace a při srovnání regionů soudržnosti NUTS II se nachází na šesté pozici. Ve srovnání absolutních hodnot dosahují certifikované výdaje regionu sumy **6386,6 mil. Kč**, která je v pořadí čtvrtá nejvyšší v ČR.

Na konci roku 2011 se řídicí orgány regionálních operačních programů poprvé střetávají s plněním pravidla N+3. Pravidlo se vztahuje na alokaci roku 2008 a certifikované výdaje musí na konci roku 2011 být ve výši přibližně **15 %** celkové alokace operačního programu na celé období 2007–2013.

5 Závěr

Iniciátory rozvoje podnikání jsou v současnosti zejména malé a střední podniky, které se na celoevropské úrovni rozvíjí srovnatelnou intenzitou jako v České republice. Podpoře malých a středních podnikatelů je věnována značná pozornost především z důvodu jejich vysokého podílu na zaměstnanosti, sociální stabilitě a inovačním potenciálu. Díky finančním prostředkům čerpaných na národní i nadnárodní úrovni mohou podniky ve sledované kategorii přispívat ke zvyšování životní úrovně obyvatel a k celkovému hospodářskému růstu.

Práce se věnuje teoretickým východiskům podpory podnikání v Evropské unii a přibližuje jednotlivé druhy financování zahrnující strukturální fondy, tematické možnosti financování, finanční nástroje podpory podnikání a podporu mezinárodního působení malých a středních podniků. Pozornost je dále věnována malým a středním podnikům v České republice, včetně charakteristiky konkrétních programů podpory a průběhů čerpání finančních prostředků.

Cílem je specifikace a celkové zhodnocení realizace podpory malého a středního podnikání v Moravskoslezském kraji v Operačním programu Podnikání a inovace a Regionálním operačním programu Moravskoslezsko během období 2007 – 2011. Z hlediska obsahu a zaměření práce je možno konstatovat, že uvedený cíl byl naplněn.

Hypotéza předpokládající, že v Moravskoslezském kraji jsou z hlediska počtu poskytnutých podpor v programech určených malým a středním podnikům nejvyužívanější záruky za úvěry, je potvrzena. Na základě metodických postupů zahrnujících analýzu, syntézu a následnou komparaci empirických dat lze konstatovat, že období 2007 – 2011 je v programu podpory Záruka poskytnuto 571 záruk v celkové výši 1768,4 mil. Kč.

Program Start vykazuje pro srovnání pouze 16 podpořených projektů v celkovém objemu 13,6 mil. Kč a v programu Progres se jedná o 26 projektů s proplacenou sumou ve výši 263,6 mil. Kč. Zatímco čistě úvěrové financování není příliš využíváno, řadí se Moravskoslezský kraj v počtu i výši záruk z hlediska mezikrajského srovnání na první místo.

Verifikována je také druhá hypotéza předpokládající, že Regionální operační program NUTS II Moravskoslezsko slouží v dotačních programech podpory určených pro malé a střední podniky pouze jako doplňkový zdroj. Na základě metodiky specifikované ve zhodnocení první analýzy je patrné, že nejvyšší množství dotací je malým a středním podnikům v Moravskoslezském kraji proplaceno z programů podpory Rozvoj a ICT v podnicích. Dotace proplacené z programu Rozvoj dosahují výše 978,7 mil. Kč, z programu ICT v podnicích je proplaceno 81,1 mil. Kč a v Regionálním operačním programu NUTS II Moravskoslezsko dosahují vyplacené dotace hodnoty 258,4 mil. Kč.

Malé a střední podniky čerpají podporu z Regionálního operačního programu NUTS II Moravskoslezsko v rámci dílčích oblastí podpory zahrnujících Vzdělávání, Atraktivitu cestovního ruchu a Ubytovací kapacity. Vzhledem k tomu, že je podpora zaměřena především na rozvoj cestovního ruchu, dosahují prostředky proplacené v této podoblasti celkem 96 % z celkové výše proplacené podpory určené malým a středním podnikům.

Ačkoliv je pro malé a střední podniky v Moravskoslezském kraji získávání prostředků bez ohledu na jejich formu složité, je to jedna z cest vedoucích ke zvýšení jejich postavení z hlediska podílu na vytvořeném HDP i na trhu práce při vytváření nových pracovních míst. V zájmu žádoucího rozvoje sektoru malých a středních podniků by mělo dojít k podpoře jejich dalšího rozvoje především v okresech, kde je podnikatelská aktivita doposud všeobecně nízká a nezaměstnanost dosahuje vysokých hodnot.

Seznam použité literatury

Knihy:

- [1] BLAŽEK Ladislav. *Vývojové tendence podniků III. Svazek II.* Brno: Masarykova univerzita, 2007. 823 s. ISBN 978-80-210-4466-1.
- [2] BOHÁČKOVÁ, Ivana a Magdalena HRABÁNKOVÁ. *Strukturální politika Evropské unie.* Praha: C. H. Beck, 2009. 188 s. ISBN 978-80-7400-111-6.
- [3] BRODSKÝ, Zdeněk a Michaela STRÍTESKÁ. *Malé a střední podnikání: pro kombinovanou formu studia.* Pardubice: Univerzita Pardubice, 2007. 136 s. ISBN 80-7194-922-1.
- [4] BURNS, Paul. *Entrepreneurship and small business: start-up, growth and maturity.* New York: Palgrave Macmillan, 2011. 516 s. ISBN 978-0-230-24780-2.
- [5] ČERNÁ, Iveta. *Business Support within periods 2004-2006 and 2007-2013. Programmes in the Czech and Slovak Republics.* Praha: Oeconomica, 2008. 23 s. ISBN 978-80-245-1424-6.
- [6] ČERNOHLÁVKOVÁ, Eva, Alexej SATO a Josef TAUŠER. *Finanční strategie v mezinárodním podnikání.* Praha: ASPI, 2007. 317 s. ISBN 978-80-7357-321-8.
- [7] DVOŘÁČEK Jiří. *Strategická analýza vybraných faktorů podnikání v Evropské unii.* Praha: Oeconomica, 2005. 158 s. ISBN 80-245-0818-4.
- [8] FRKOVÁ, Jana. *Individuální podnikání: malé a střední podnikání.* Praha: Vydavatelství ČVUT, 2004. 182 s. ISBN 80-01-02857-7.
- [9] FRKOVÁ Jana. *Malé a střední podnikání (MSP) v ČR po vstupu do EU – hrozby a příležitosti.* Praha: ČVUT, 2006. 28 s. ISBN 80-01-03627-8.
- [10] GERBER, Michael. *Podnikatelský mýtus - Proč většina malých firem do roka zkrachuje a co proti tomu dělat.* Praha: Management Press, 2004. 224 s. ISBN 80-7261-092-9.
- [11] GUINN Alan a Oldřich KRATOCHVÍL. *Podnikatelské prostředí v ČR.* Kunovice: Evropský polytechnický institut, s.r.o., 2009. 295 s. ISBN 978-80-7314-176-0.

- [12] HORZINKOVÁ, Eva. *Správní právo: zvláštní část*. Plzeň: Vydavatelství a nakladatelství Aleš Čeněk, 2009. 159 s. ISBN 978-80-7380-105-2.
- [13] JÁČ, Ivan, Petra RYDVALOVÁ a Miroslav ŽIŽKA. *Inovace v malém a středním podnikání*. Brno: Computer Press, 2005. 174 s. ISBN 80-251-0853-8.
- [14] KISLINGEROVÁ, Eva a Ivan NOVÝ. *Chování podniku v globalizujícím se prostředí*. Praha: C. H. Beck, 2005. 422 s. ISBN 80-7179-847-9.
- [15] KLÍMOVÁ, Viktorie. *Rozvoj malého a středního podnikání*. Brno: Bonny Press, 2007. 133 s. ISBN 978-80-210-4239-1.
- [16] KOFMAN, Fred a Tereza KALINOVÁ. *Vědomý business: integrita, úspěch a štěstí*. Praha: Portál, 2010. 343 s. ISBN 978-80-7367-747-3.
- [17] KORÁB, Vojtěch, Alena HANZELKOVÁ a Marek MIHALISKO. *Rodinné podnikání: [způsoby financování rodinných firem, řízení rodinných podniků, úspěšné předání následnictví]*. Brno: Computer Press, 2008. 166 s. ISBN 978-80-251-1843-6.
- [18] LEBIEDZIK, Marian a Michal TVRDOŇ. *Hospodářské politiky Evropských společenství – vznik, vývoj a současnost*. Karviná: OPFSU Karviná, 2007. ISBN 978-80-7248-424-9.
- [19] LUKEŠ, Martin a Ivan NOVÝ. *Psychologie podnikání*. 1. vyd. Praha: Management Press, 2005. 261 s. ISBN 80-7261-125-9.
- [20] MACHKOVÁ Hana a Josef TAUŠER. *Mezinárodní konkurenceschopnost podniků po vstupu do EU*. Praha: Oeconomica, 2007. 205 s. ISBN 978-80-245-1228-0.
- [21] MAJEROVÁ, Ingrid a Pavel NEZVAL. *Mezinárodní ekonomie v teorii a praxi*. Brno: Computerpress, 2011. 357 s. ISBN 978-80-251-3421-4.
- [22] MALACH, Antonín. *Jak podnikat po vstupu do EU*. Praha: Grada Publishing a.s., 2005. 528 s. ISBN 80-247-0906-6.
- [23] MANDYSOVÁ, Ivana. *Podpora podnikání v České republice a v Evropské unii*. Pardubice: Univerzita Pardubice, 2009. 174 s. ISBN 978-80-7395-220-4.

- [24] MCKEE, Steve a Zuzana VESELÁ. *Co dělat, když firma přestane růst*. Praha: Grada, 2010. 215 s. ISBN 978-80-247-3316-6.
- [25] NOVOTNÝ, Jiří. *Činitelé podněcující a tlumící základní a rozvoj malých a středních podniků v České republice jako členské zemi Evropské unie*. Plzeň: Vydavatelství a nakladatelství Aleš Čeněk, s.r.o., 2008. 206 s. ISBN 978-80-7380-092-5.
- [26] NÝVLTOVÁ, Romana a Pavel MARINIČ. *Finanční řízení podniku: moderní metody a trendy*. Praha: Grada, 2010. 204 s. ISBN 978-80-247-3158-2.
- [27] OUTLÁ, Veronika. *Právo Evropské unie*. Plzeň: Vydavatelství a nakladatelství Aleš Čeněk, 2006. 388 s. ISBN 80-86898-97-0.
- [28] ÖTTL, Christine, Gitte HÄRTER a Jiří PONDĚLÍČEK. *Dokonalá organizace v malé firmě: optimální sebeřízení, organizace času a administrativa*. Praha: Management Press, 2004. 175 s. ISBN 80-7261-088-0.
- [29] PETŘÍČEK, Václav. *Česká podpora podnikání v evropském kontextu*. Praha: Corona communications, 2007. 179 s. ISBN 978-80-903954-2-8.
- [30] RŮŽIČKOVÁ, Martina a Daniel TRNKA. *Snižování administrativní zátěže v České republice: analýza administrativní zátěže podnikatelů*. Praha: Úřad vlády České republiky, 2006. 44 s. ISBN 80-87041-07-0.
- [31] RYDVALOVÁ, Petra. *Malý a střední podnikatel*. Liberec: Technická univerzita v Liberci, 2004. 83 s. ISBN 80-7083-809-4.
- [32] RYDVALOVÁ, Petra a Helena ŽUKOVÁ. *Absorpce vládních programů podpor malého a středního podnikání v roce 2003*. Liberec: Technická univerzita v Liberci, 2003. 37 s. ISBN 80-7083-809-4.
- [33] STAŇKOVÁ, Anna. *Podnikáme úspěšně s malou firmou*. Praha: C.H. Beck, 2007. 199 s. ISBN 978-80-7179-926-9.
- [34] STRÁŽOVSKÁ, Elena a Ľubomíra STRÁŽOVSKÁ. *Rodinné podnikanie*. Bratislava: SPRINT vfra, 2002. 178 s. ISBN 80-89085-00-8.
- [35] STÝBLO, Jiří. *Personální řízení v malých a středních podnicích*. Praha: Management Press, 2003. 146 s. ISBN 80-7261-097-X.

- [36] SUSMAN, Gerald. *Small and medium Sized Enterprises and the Global Economy*. Bodmin: MPG Books Ltd, 2007. 345 s. ISBN 978-1-84542-595-1.
- [37] ŠEBESTOVÁ, Jarmila. *Analýza faktorů ovlivňující podnikání českých firem po vstupu do EU se srovnáním trendů v regionech s vysokou mírou nezaměstnanosti*. Karviná: OPF SU Karviná, 2005. 137 s. ISBN 80-7248-328-5.
- [38] ŠIROKÝ, Jan. *Daně v Evropské unii: daňové systémy všech 27 členských států EU, legislativní základy daňové harmonizace v EU, včetně základních judikátů ESD*. Praha: Linde, 2009. 354 s. ISBN 978-80-7201-746-1.
- [39] ŠPERLINK, Karel. *Další rozvoj podnikání v Evropě*. Ostrava: Repronis, 2004. 61 s. ISBN 80-7329-071-5.
- [40] ŠVARC, Zbyněk. *Základy obchodního práva*. Plzeň: Vydavatelství a nakladatelství Aleš Čeněk, 2005. 476 s. ISBN 80-86898-51-2.
- [41] ŠVEJDA, Pavel. *Inovační podnikání*. Praha: Asociace inovačního podnikání ČR, 2007. 345 s. ISBN 978-80-903153-6-5.
- [42] ŠVEJDA, Pavel. *Základy inovačního podnikání*. Praha: Asociace inovačního podnikání České republiky, 2002. 231 s. ISBN 80-903153-1-3.
- [43] TETŘEVOVÁ, Liběna. *Veřejný a podnikatelský sektor*. Praha: Professional Publishing, 2009. 190 s. ISBN 978-80-86946-90-0.
- [44] TICHÝ, Luboš. *Evropské právo*. Praha: C. H. Beck, 2011. 953 s. ISBN 978-80-7400-333-2.
- [45] VEBER, Jaromír a Jitka SRPOVÁ. *Podnikání malé a střední firmy*. Praha: Grada Publishing, a.s., 2008. 304 s. ISBN 978-80-247-2409-6.
- [46] VÍTKOVÁ, Romana, VOLKO Vladimír a Adam VÁPENÍČEK. *Konkurenceschopnost malých a středních podniků v aliancích (clusters)*. Praha: Národní informační středisko pro kontrolu jakosti, 2005. 115 s. ISBN 80-0201772-2.

- [47] VITURKA, Milan. *Kvalita podnikatelského prostředí, regionální konkurenceschopnost a strategie regionálního rozvoje České republiky*. Praha: Grada, 2010. 227 s. ISBN 978-80-247-3638-9.
- [48] VODÁČEK, Leo a Olga VODÁČKOVÁ. *Malé a střední podniky: konkurence a aliance v Evropské unii*. Praha: Management Press, 2004. 192 s. ISBN 80-7261-099-6.
- [49] VOJÍK, Vladimír. *Podnikání malých a středních podniků na jednotném trhu EU*. Praha: Wolters Kluwer ČR, 2009. 264 s. ISBN 978-80-7357-467-3.
- [50] VOJTKO, Viktor a Stanislava MILDEOVÁ. *Dynamika trhu: jak pochopit síly, které mění trhy, konkurenci a podnikání*. Praha: Profess Consulting, 2007. 124 s. ISBN 978-80-7259-052-0.
- [51] WOKOUN, René. *Strukturální fondy a obce I*. Praha: ASPI, a.s., 2006. 146 s. ISBN 80-7357-138-2.

Elektronické publikace:

- [52] CZECHINVEST. *Aplikační výklad pro vymezení pojmů drobný, malý a střední podnikatel a postupů pro zařazování podnikatelů do jednotlivých kategorií* [online]. Czechinvest.org, 2012 [18.10.2012]. Dostupné z: <http://www.czechinvest.org/data/files/05-01-m-definice-msp-296-cz.pdf>.
- [53] CZECHINVEST. *Průvodce podnikatele operačním programem Podnikání a inovace* [online]. Czechinvest.org, 2012 [19.2.2013]. Dostupné z: <http://www.czechinvest.org/data/files/pruvodce-pro-podnikatele-operacnim-programem-podnikani-a-inovace-661-cz.pdf>.
- [54] CZECHINVEST. *Výzva k předkládání projektů v rámci OPPI, program ICT v podnicích* [online]. Czechinvest.org, 2012 [17.12.2012]. Dostupné z: <http://www.czechinvest.org/data/files/ict-v-podnicich-vyzva-iii-1776-cz.pdf>.
- [55] CZECHINVEST. *Výzva k předkládání projektů v rámci OPPI, program ROZVOJ* [online]. Czechinvest.org, 2012 [11.12.2012]. Dostupné z: <http://www.czechinvest.org/data/files/30-a-40-rozvoj-vyzva-iii-i-prodlouzeni-2-2874-cz.pdf>.

- [56] ČESKOMORAVSKÁ ZÁRUČNÍ A ROZVOJOVÁ BANKA. *Program záruk pro malé a střední podnikatele ZÁRUKA (záruky za úvěry pro malé podnikatele)* [online]. Europa.eu, 2012 [22.2.2013]. Dostupné z: http://www.cmzrb.cz/uploads/soubory/podpora_podnikani/Program_ZARUKA.pdf.
- [57] ČESKÝ STATISTICKÝ ÚŘAD. *Demografická ročenka krajů 2002 – 2011* [online]. Czso.cz, 2012 [13.2.2013]. Dostupné z: <http://www.czso.cz/csu/2012edicniplan.nsf/p/4027-12>.
- [58] ČESKÝ STATISTICKÝ ÚŘAD. *Demografie podniků v ČR - výsledky za roky 2000-2006* [online]. Czso.cz, 2009 [27.10.2012]. Dostupné z: <http://www.czso.cz/csu/2009edicniplan.nsf/p/1140-09>.
- [59] ČESKÝ STATISTICKÝ ÚŘAD. *Charakteristika Moravskoslezského kraje* [online]. Czso.cz, 2012 [3.1.2013]. Dostupné z: [http://www.czso.cz/csu/2012edicniplan.nsf/t/AA003E4C13/\\$File/80101112chc z.pdf](http://www.czso.cz/csu/2012edicniplan.nsf/t/AA003E4C13/$File/80101112chc z.pdf).
- [60] ČESKÝ STATISTICKÝ ÚŘAD. *Malé a střední podniky (jejich místo a role v české ekonomice)* [online]. Czso.cz, 2012 [3.1.2013]. Dostupné z: <http://www.czso.cz/csu/csu.nsf/informace/ckta090307.doc>.
- [61] EVROPSKÁ KOMISE. *Programy podpory Evropská unie malým a středním podnikům: Přehled hlavních možností financování dostupné pro evropské SME* [online]. Europa.eu, 2012 [3.2.2013]. Dostupné z: <http://www.mpo-oppi.cz/document.file.php?idDocument=868>.
- [62] HOSPODÁŘSKÁ KOMORA ČESKÉ REPUBLIKY. *Zpráva o vývoji MSP v roce 2011* [online]. Komora.cz, 2012 [27.10.2012]. Dostupné z: <http://www.komora.cz/pomahame-vasemu-podnikani/pripominkovani-legislativy-2/nove-materialy-k-pripominkam-1/nove-materialy-k-pripominkam/149-12-zprava-o-vyvoji-msp-a-jeho-podpore-v-roce-2011-t-13-6-2012.aspx>.
- [63] MINISTERSTVO PRO MÍSTNÍ ROZVOJ. *Seznam přijatých žádostí Moravskoslezsko* [online]. Mmr.cz, 2009 [2.2.2012]. Dostupné z: <http://www.mmr.cz/cs/Podpora-regionu-a-cestovni-ruch/Regionalni-politika/Programy-Dotace/Archiv-programu-a-dotaci-regionalni-politiky->

%281%29/ Podpora-regionalního-rozvoje-v-roce-2005/ Programy-podpory-regionalního-rozvoje/ Regionalni-program-podpory-rozvoje-severozapadnich/ Moravskoslezsko.

- [64] MINISTERSTVO PRO MÍSTNÍ ROZVOJ. *Měsíční monitorovací zpráva o průběhu čerpání strukturálních fondů, fondu soudržnosti a národních zdrojů – leden 2012* [online]. Mmr.cz, 2012 [27.2.2012]. Dostupné z: <http://www.strukturalni-fondy.cz/Files/43/4371aaf6-1a8d-45e2-bd4e-b3a8bdb195f3.pdf>.
- [65] MINISTERSTVO PRŮMYSLU A OBCHODU. *Česká republika jako člen Evropské unie. Vyhodnocení ročního členství ČR v EU z pohledu Ministerstva průmyslu a obchodu* [online]. Mpo.cz, 2007 [8.10.2012]. Dostupné z: www.mpo.cz/dokument1526.html.
- [66] MINISTERSTVO PRŮMYSLU A OBCHODU. *Výzva k předkládání projektů v rámci OPPI, program PROGRES* [online]. Mpo.cz, 2012 [12.1.2013]. Dostupné z: <http://www.mpo-oppi.cz/document.file.php?idDocument=1440>.
- [67] MINISTERSTVO PRŮMYSLU A OBCHODU. *Výzva k předkládání projektů v rámci OPPI, program START* [online]. Mpo.cz, 2012 [12.1.2013]. Dostupné z: <http://www.mpo-oppi.cz/document.file.php?idDocument=650>.
- [68] MINISTERSTVO PRŮMYSLU A OBCHODU. *Výzva k předkládání projektů v rámci OPPI, program ZÁRUKA* [online]. Mpo.cz, 2012 [19.1.2013]. Dostupné z: <http://www.mpo-oppi.cz/document.file.php?idDocument=655>.
- [69] OFICIÁLNÍ PORTÁL MĚSTA OSTRAVA. *Faktografické listy Ostrava 2012*. [online]. Ostrava.cz, 2012 [24.2.2013]. Dostupné z: http://www.ostrava.cz/cs/podnikatel-investor/ke-stazeni/faktograficke-listy/faktograficke-listy/c-documents-and-settings-novotnaan-plocha-oer34-dokumenty-faktograficka-c-listy-fl-2012-fl_cj_2012.pdf.
- [70] WORLDBANK. *Micro, Small and Medium Enterprises: A Collection of Published Data* [online]. Worldbank.org, 2012 [14.2.2013], Dostupné z: http://rru.worldbank.org/Documents/Other/MSMEdatabase/msme_companion_0706.pdf.

WWW stránky:

- [71] ACCONTES. *Sazba daně z příjmů 2012* [online]. Accontes.cz, 2012 [cit. 3.10.2012]. Dostupné z: <http://www.accontes.cz/sazba-dane-z-prijmu>.
- [72] BUSINESSINFO. *CzechTrade* [online]. Businessinfo.cz, 2012 [cit. 23.10.2012]. Dostupné z: <http://www.businessinfo.cz/cs/clanky/podil-msp-na-exportu-setrvale-roste-1199.html>.
- [73] BUSINESSINFO. *OPPI* [online]. Businessinfo.cz, 2012 [cit. 28.1.2013]. Dostupné z: <http://www.businessinfo.cz/cs/clanky/podil-msp-na-exportu-setrvale-roste-1199.html>.
- [74] BUSINESSINFO. *Podíl malých a středních podniků na exportu setrvale roste* [online]. Businessinfo.cz, 2012 [cit. 20.1.2013]. Dostupné z: <http://www.businessinfo.cz/cs/clanky/podil-msp-na-exportu-setrvale-roste>.
- [75] BUSINESSINFO. *Small Business Act pro Evropu* [online]. Businessinfo.cz, 2012 [cit. 18.11.2012]. Dostupné z: <http://www.businessinfo.cz/cs/clanky/small-business-act-pro-evropu-3858.html>.
- [76] CZECHINVEST. *Definice malého a středního podnikatele* [online]. Czechinvest.org, 2012 [cit. 5.1.2013]. Dostupné z: <http://www.czechinvest.org/definice-msp>.
- [77] CZECHINVEST. *Využití nových finančních nástrojů* [online]. Czechinvest.org, 2012 [cit. 15.12.2012]. Dostupné z: <http://www.czechinvest.org/vyuziti-novych-financnich-nastroju>.
- [78] ČEB. *Pro malé a střední firmy* [online]. Ceb.cz, 2012 [cit. 11.12.2012]. Dostupné z: <http://www.ceb.cz/content/view/83/197/>.
- [79] ČMZRB. *Podpora malého a středního podnikání* [online]. Cmzrb.cz, 2012 [cit. 23.2.2013]. Dostupné z: <http://www.cmzrb.cz/informace-pro-partnery/podpora-maleho-a-stredniho-podnikani>.
- [80] ČMZRB. *Záruky a úvěry pro malé a střední podnikatele v roce 2010* [online]. Cmzrb.cz, 2012 [cit. 20.2.2013]. Dostupné z: <http://www.cmzrb.cz/tiskove-centrum/archiv-novinek/zaruky-a-uvery-pro-male-a-stredni-podnikatele-v-roce-2010>.

- [81] ČSÚ. *Administrativní členění Moravskoslezského kraje* [online]. Czso.cz, 2012 [cit. 23.12.2012]. Dostupné z: http://www.czso.cz/xt/redakce.nsf/i/administrativni_cleneni_moravskoslezskeho_kraje_k_31_12_2011/2ma.jpg.
- [82] ČSÚ. *Statistická ročenka Moravskoslezského kraje 2012* [online]. Ostrava.czso.cz, 2012 [cit. 18.12.2012]. Dostupné z: http://www.ostrava.czso.cz/csu/2012ediciplan.nsf/krajkapitola/801011-12-r_2012-10.
- [83] ČSÚ. *HDP, regionální účty* [online]. Ostrava.czso.cz, 2012 [cit. 28.10.2012]. Dostupné z: <http://www.ostrava.czso.cz/x/krajedata.nsf/oblast2/hdp-xt>.
- [84] EC. *Erasmus for Young Entrepreneurs* [online]. Erasmus-entrepreneurs.eu, 2012 [cit. 4.11.2012]. Dostupné z: <http://www.erasmus-entrepreneurs.eu/index.php>.
- [85] EC. *Small and medium-sized enterprises, Think small first principle* [online]. Europa.eu, 2012 [cit. 12.11.2012]. Dostupné z: http://ec.europa.eu/enterprise/policies/sme/small-business-act/think-small-first/index_en.htm.
- [86] EIF. *Joint European Resources for Micro to Medium Enterprises* [online]. Eif.org, 2012 [cit. 1.11.2012]. Dostupné z: http://www.eif.org/what_we_do/jeremie/index.htm.
- [87] EK. *Cíle politiky soudržnosti* [online]. Europa.eu, 2012 [cit. 28.10.2012]. Dostupné z: http://ec.europa.eu/regional_policy/how/index_cs.cfm.
- [88] EURACTIV. *Evropský akt pro malé a střední podniky* [online]. Euractiv.cz, 2012 [cit. 5.1.2013]. Dostupné z: <http://www.euractiv.cz/podnikani-a-zamestnanost/link-dossier/evropsky-akt-pro-male-a-stredni-podniky-000061>.
- [89] EUROSOP. *Asociační dohoda* [online]. Euroskop.cz, 2012 [cit. 25.11.2012]. Dostupné z: <https://www.euroskop.cz/167/sekce/asociacni-dohoda/>.
- [90] HKČR. *Zpráva o vývoji MSP a jeho podpoře v roce 2011* [online]. Komora.cz, 2012 [cit. 12.10.2012]. Dostupné z: <http://www.komora.cz/pomahame-vasemu-podnikani/pripominkovani-legislativy-2/nove-materialy-k-pripominkam-1/nove-materialy-k-pripominkam/149-12-zprava-o-vyvoji-msp-a-jeho-podpore-v-roce-2011-t-13-6-2012.aspx>.

- [91] MFČR. *Podpora malého a středního podnikání* [online]. Mfcr.cz, 2012 [cit. 10.10.2012]. Dostupné z: <http://www.businessinfo.cz/cs/clanky/podil-msp-na-exportu-setrvale-roste-1199.html>.
- [92] RIS. *Ekonomické subjekty – seznam firem* [online]. Risy.cz, 2012 [cit. 19.2.2013]. Dostupné z: <http://www.risy.cz/cs/krajske-ris/moravskoslezsky-kraj/regionalni-informace/ekonomicke-subjekty/>.
- [93] RR MORAVSKOSLEZSKO. *Aktuální výzvy* [online]. Rr-moravskoslezsko.cz, 2012 [cit. 2.2.2013]. Dostupné z: <http://www.rr-moravskoslezsko.cz/modules/callsearch/?rewrite=modules/callsearch>.
- [94] RR MORAVSKOSLEZSKO. *Možnosti finanční podpory* [online]. Rr-moravskoslezsko.cz, 2012 [cit. 27.1.2013]. Dostupné z: <http://www.rr-moravskoslezsko.cz/moznosti-financni-podpory>.
- [95] RR MORAVSKOSLEZSKO. *Výsledky výzev* [online]. Rr-moravskoslezsko.cz, 2012 [cit. 2.3.2013]. Dostupné z: <http://www.rr-moravskoslezsko.cz/pripravuji-projekt/vysledky-vyzev>.
- [96] SČS. *Nová definice malých a středních podniků* [online]. Konzument.cz, 2012 [cit. 22.11.2012]. Dostupné z: http://www.konzument.cz/novinky/novinka/1/68/nova-definice-malych-a-strednich-podniku.php?pag_n_1=show_archiv.
- [97] SF. *Programy 2004 – 2006* [online]. Strukturalni-fondy.cz, 2017 [cit. 22.11.2012]. Dostupné z: <http://www.strukturalni-fondy.cz/Programy-2004-2006>.
- [98] UNMRZ. *Malé a střední podniky* [online]. Unmz.cz, 2012 [cit. 11.12.2012]. Dostupné z: <http://www.unmz.cz/urad/male-a-stredni-podniky>.

Právní předpisy a dokumenty:

- [99] Česká republika. Zákon č. 47/2002 ze dne 11. ledna 2002 o podpoře malého a středního podnikání a o změně zákona č. 2/1969 Sb., o zřízení ministerstev a jiných ústředních orgánů státní správy České republiky, ve znění pozdějších předpisů. In: *Sbírka zákonů*. 2002. Dostupné z: <http://www.sagit.cz/pages/sbirkatxt.asp?zdroj=sb02047&cd=76&typ=r>.

Seznam zkratek

ACP	Africa, Caribic, Pacifik
CIP	Rámcový program pro konkurenceschopnost a inovace
ČEB	Česká exportní banka
ČR	Česká republika
ČSÚ	Český statistický úřad
DPFO	Daň z příjmu fyzických osob
DPPO	Daň z příjmu právnických osob
EAFRD	Evropský zemědělský fond pro rozvoj venkova European Agricultural Fund for Rural Development
EIF	Evropský investiční fond The European Investment Fund
EFF	Evropský rybářský fond The European Fisheries Fund
EK	Evropská komise
ERDF	Evropský fond regionálního rozvoje The European Regional Development Fund
ESF	Evropský sociální fond The European Social Fund
EU	Evropská unie The European Union
EUR	Euro
FIFG	Finanční nástroj pro podporu rybolovu Financial Instrument for Fisheries Guidance

FS	Fond soudržnosti The Cohesion Fund
HDP	Hrubý domácí produkt
HMU	Hospodářská a měnová unie
HSS	Hospodářská a sociální soudržnost
JASMINE	Společná akce na podporu mikroúvěrových ústavů v Evropě Joint Action to Support Micro-Finance Institutions in Europe
JASPERS	Společná pomoc při podpoře projektů v evropských regionech Joint Assistance to Support Projects in European Regions
JEREMIE	Společné evropské zdroje pro mikropodniky a střední podniky Joint European Resources for Micro-to-Medium Enterprises
JESSICA	Společná evropská podpora udržitelných investic do městských oblastí Joint European Support for Sustainable Investment in City Areas
MMR	Ministerstvo místního rozvoje
MMZ	Měsíční monitorovací zpráva
MPO	Ministerstvo průmyslu a obchodu
MSK	Moravskoslezský kraj
MSP	Malý a střední podnik
NUTS	Klasifikace územních statistických jednotek La nomenclature des Unités Territoriales Statistiques
OP	Operační program
OPPP	Operační program průmysl a podnikání
OPPI	Operační program podnikání a inovace
ROP	Regionální operační program

Prohlášení o využití výsledků diplomové práce

Prohlašuji, že

- jsem byl seznámen s tím, že na mou diplomovou práci se plně vztahuje zákon č. 121/2000 Sb. – autorský zákon, zejména § 35 – užití díla v rámci občanských a náboženských obřadů, v rámci školních představení a užití díla školního a § 60 – školní dílo;
- beru na vědomí, že Vysoká škola báňská – Technická univerzita Ostrava (dále jen VŠB-TUO) má právo nevýdělečně, ke své vnitřní potřebě, diplomovou práci užít (§ 35 odst. 3);
- souhlasím s tím, že diplomová práce bude v elektronické podobě archivována v Ústřední knihovně VŠB-TUO a jeden výtisk bude uložen u vedoucího diplomové práce. Souhlasím s tím, že bibliografické údaje o diplomové práci budou zveřejněny v informačním systému VŠB-TUO;
- bylo sjednáno, že s VŠB-TUO, v případě zájmu z její strany, uzavřu licenční smlouvu s oprávněním užít dílo v rozsahu § 12 odst. 4 autorského zákona;
- bylo sjednáno, že užít své dílo, diplomovou práci, nebo poskytnout licenci k jejímu využití mohu jen se souhlasem VŠB-TUO, která je oprávněna v takovém případě ode mne požadovat přiměřený příspěvek na úhradu nákladů, které byly VŠB-TUO na vytvoření díla vynaloženy (až do jejich skutečné výše).

V Ostravě dne.....23.4.2013.....

.....
Zemánek

Bc. Michal Zemánek

Seznam příloh

Příloha 1: Programový dokument OPPI z listopadu 2011

Příloha 2: Projekty MSP podle dotačních programů (stav k 31. 12.2011)

Příloha 3: Regionální mapa intenzity veřejné podpory (2007 - 2013)

Příloha 4: Ekonomické subjekty podle převažující činnosti CZ-NACE (stav k 31. 12.)

Příloha 5: Termíny příjmu žádostí u programů v gesci agentury CzechInvest

Příloha 6: Regionální mapa intenzity veřejné podpory (2007 – 2013)

Příloha 7: Údaje o projektech ROP Moravskoslezsko (2007-2011)

Příloha 8: Schválené žádosti o podporu z ROP MSK předložené MSP