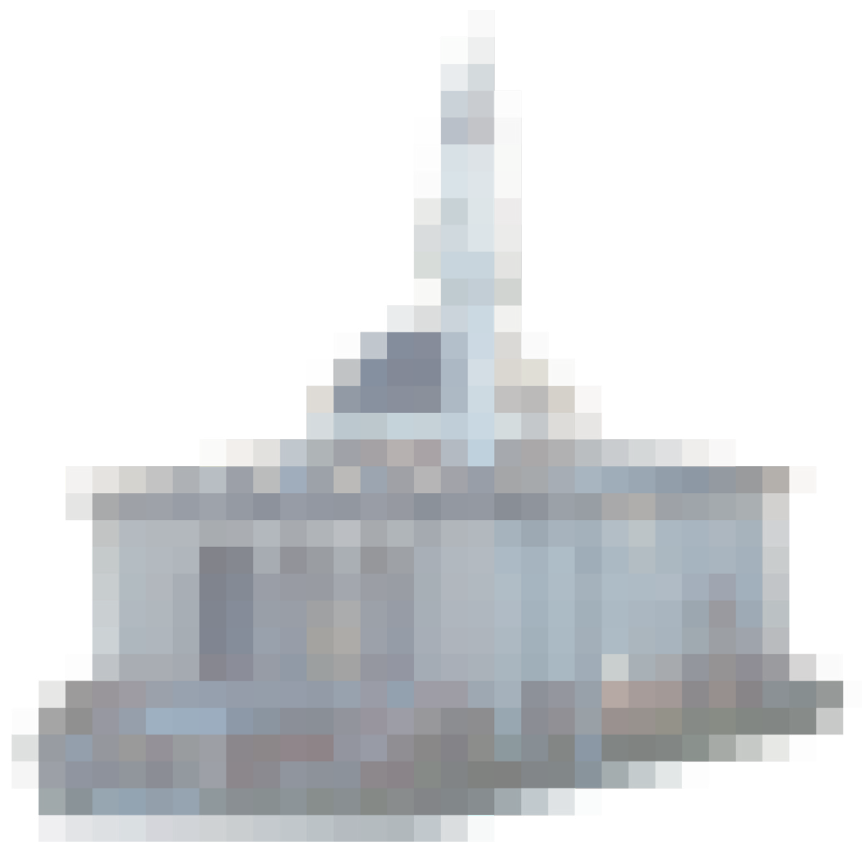


AALTO-YLIOPISTO
Taiteiden ja suunnittelun korkeakoulu
Arkkitehtuurin koulutusohjelma

Ruotsiin 2000-luvulla
rakennettuja kirkkoja ja moskeijoita
kaupunkitilassa



= näkymätön islam

Kandidaatintyö
8.12.2018
Otso Askolin

Tekijä Otso Askolin

Työn nimi Ruotsiin 2000-luvulla rakennettuja kirkkoja ja moskeijoita kaupunkitilassa – näkymätön islam

Laitos Arkkitehtuurin laitos

Koulutusohjelma Arkkitehtuurin koulutusohjelma

Vastuopettaja Hannu Huttunen

Ohjaaja Tommy Lindgren

Vuosi 2018

Sivumäärä 42

Kieli suomi

Tiivistelmä

Kandidaatintyön tavoitteena oli tutkia, miten Ruotsin kolmelle suurimmalle kaupunki-seudulle 2000-luvulla rakennetut kirkot ja moskeijat sijoittuvat kaupunkirakenteeseen uskontodialogin ja spontaanien kohtaamisten näkökulmasta.

Globalisaatio ja maahanmuutto ovat muovanneet Ruotsista viime vuosikymmeninä pluralistisen ja moniuskontoisen yhteiskunnan. Moskeijarakennus on tärkeä muslimien identiteetille ja tukee kotoutumista. Uskontodialogi edistää yhteiskuntarauhaa. Vuoropuhelu voi olla virallista ja järjestettyä tai epävirallista ja spontaania. Sitä voidaan käydä kaupunkitilassa.

Autojen ehdoilla tapahtunut suunnittelu leveine valtavyyliseen ja laajoine pysäköinti-alueineen ei edistä ihmisten välistä kanssakäymistä. Sen sijaan laadukas kävely-ympäristö, julkinen liikenne sekä palvelujen ja asumisen läheisyys edesauttavat spontaanien kohtaamisten syntyä.

Yhdeksän kohde-esimerkkiä on tutkittu ortoilmakuvien ja Google Mapsin Street View-toiminnon avulla. Tarkastellut kirkot sijaitsevat spontaanin uskontodialogin kannalta otollisissa paikoissa: kaupunginosakeskuksissa palveluitten äärellä julkisen liikenteen solmukohdissa asutuksen ympäröiminä. Moskeijojen sijainti on puolestaan pääsääntöisesti syrjäinen ja epäsuotuisa.

Aihe on ajankohtainen Suomessakin, jonne suunnitellaan rakennettavan moskeijoita. Kaavoituksessa olisikin syytä ottaa huomioon spontaanien kohtaamisten mahdollisuus kaupunkitilassa ja pitää mielessä uskontodialogin yhteiskuntarauhaa lujittava merkitys.

Avainsanat Ruotsi, Ruotsin kirkko, islam, kirkko, moskeija, kaupunkisuunnittelu, yhteiskuntarauha, uskontodialogi, spontaani kohtaaminen, kävely-ympäristö

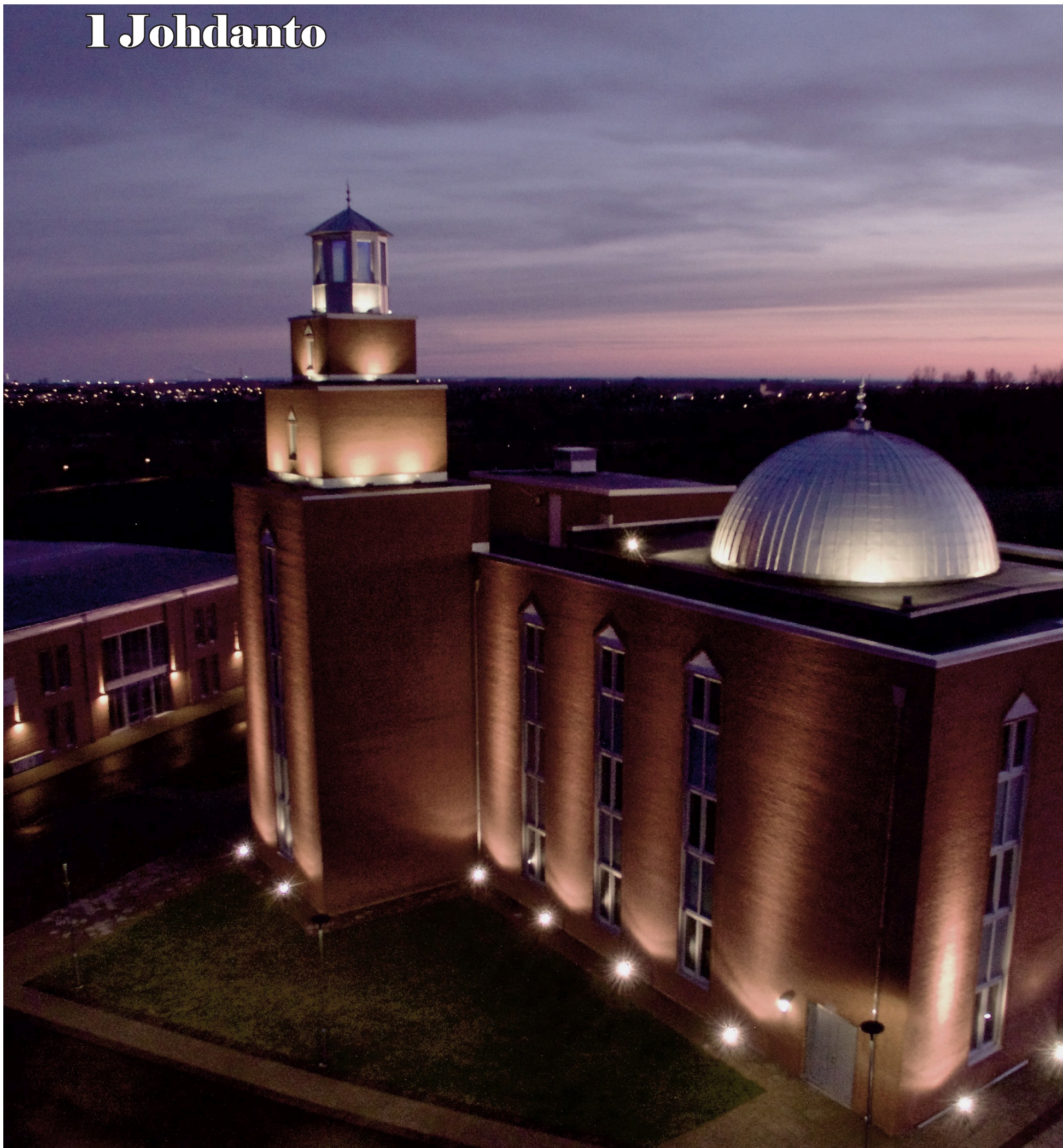
*Kiitän
norjalaisen nuorten draamasarja
Skamin ohjaaja-käsikirjoittaja
Julie Andemia
ajankohtaisen aiheen pariin
johdattelemisesta.*

*Erityisesti haluan antaa tunnustusta
Sanan ja Isakin näyttelijöille,
Iman Meskinille
ja Tarjei Sandvik Moelle,
koskettavista roolisuorituksista,
jotka antoivat minulle kimmokkeen
syventyä
uskontodialogin pariin.*

Sisältö

| | |
|------------------------------------|----|
| 1 Johdanto | 1 |
| 2 Uskonto Ruotsissa | 4 |
| 2.1 Kristinusko Ruotsissa | 5 |
| 2.2 Islam Ruotsissa | 6 |
| 2.3 Uskontojen välinen vuoropuhelu | 7 |
| 3 Kohtaamisia kaupungissa | 10 |
| 3.1 Toiminnot ulkoilmassa | 11 |
| 3.2 Autolla vai jalan? | 12 |
| 3.3 Palvelut | 12 |
| 3.4 Uskontodialogi kaupunkitilassa | 14 |
| 4 Kohdeanalyysit | 17 |
| 4.1 Amhults kyrka | 19 |
| 4.2 Ljusets kyrka | 21 |
| 4.3 Sjöstadskapellet | 23 |
| 4.4 Turebergskyrkan | 25 |
| 4.5 Viksjö kyrka | 27 |
| 4.6 Årsta kyrka | 29 |
| 4.7 Fittja moské | 31 |
| 4.8 Göteborgs moské | 33 |
| 4.9 Mahmoodmoskén | 35 |
| 5 Johtopäätökset | 37 |
| Kirjalliset lähteet | 39 |
| Kuvalähteet | 41 |

I Johdanto



Kuva 1. Mahmoodmoskén. Moskeijan ympäristö on analysoitu tarkemmin luvussa 4.9.

Työn tavoitteena on tutkia, miten Ruotsin kaupunkiseuduille 2000-luvulla rakennetut luterilaiset kirkot ja moskeijat sijoittuvat kaupunkitilaan spontaanien kohtaamisten ja uskontodialogin näkökulmasta. Ruotsiin on tarkasteltuna ajanjaksona rakennettu kolme moskeijaa: Tukholman seudulle Botkyrkan kuntaan, Göteborgiin ja Malmöön. Vertailun vuoksi ulotan tutkimukseni koskemaan samoille kaupunkiseuduille samana ajanjaksona rakennettuja valtaväestön luterilaisia kirkkoja, joita on kuusi. Ajallinen raja on valittu, jotta saataisiin tuore käsitys nykytilanteesta. Rajaan tutkimuksen ulkopuolelle syvemmän keskustelun uskontojen sisällöistä ja ideologioista sekä uskontojen nimissä tehdyt terroriteot. Keskityn sakraalirakennusten ympäristön tarkasteluun kaupunkisuunnittelun perspektiivistä.

Sain henkilökohtaisen sytykkeen tarkastella uskontojen välistä vuoropuhelua arkkitehtiopiskelijan silmin pohjoismaisessa kontekstissa, kun katsoin norjalaisen nuorten draamasarja Skamin neljännen tuotantokauden, jossa puitiin muslimityön osallisuutta yhteiskunnassa ja kokemusta syrjinnästä. Muslimit kokevat rasismia myös tässä tutkimuksessa tarkastelemassani Ruotsissa.

Aihe on ajankohtainen Suomessakin, jonne suunnitellaan moskeijojen rakentamista. Suomesta on usein suunnattu katseet länsinaapuriin uusien ilmiöitten levitessä Itämeren yli, mutta kannattaako moskeijakysymyksessä ottaa mallia Ruotsista?

Tämän kandidaatintyön toisessa luvussa taustoitetaan uskontoja ja uskontodialogia Ruotsissa. Kansainvälisten

ihmisoikeussopimusten määrittelemä uskonnonvapaus merkitsee oikeutta tunnustaa ja harjoittaa haluamaansa uskontoa tai olla tunnustamatta mitään uskontoa. Ruotsin yhdenvertaisuuslaki puolestaan suojelee ihmisiä uskontoon perustuvalta syrjinnältä.

Kristinuskolla on yli vuosituhannen pituinen historia Ruotsissa. Globalisaatio ja maahanmuutto ovat kuitenkin muovanneet Ruotsista viime vuosikymmenten saatossa pluralistisen ja monikansallisen yhteiskunnan. Ruotsin kirkon jäsenmäärä on laskussa ja islaminyhteisöjen puolestaan nousussa. Monet maahanmuuttajat pitävät uskontoa tärkeänä identiteetin tunnukseksi uudessa ympäristössään ja hakeutuvat paikkoihin, joissa he voivat jakaa ja tunnustaa uskoaan yhdessä muitten samanuskosten kanssa.

Uskonto voi erottaa ihmisiä tai synnyttää jopa väkivaltaa, mutta se voi myös johtaa hyväntahtoisiin kohtaamisiin ja antoisaan ajatustenvaihtoon. Erilaisten uskonnollisten vakaumusten sopuisa rinnakkaiselo on merkittävä osa yhteiskuntarauhaa ja sen rakentamista. Uskontojen välistä vuoropuhelua eli uskontodialogia voidaan käydä niin virallisella tasolla kuin epävirallisesti ja spontaanistikin kaupunkitilassa. Vuoropuhelu on monien eri tahojen yhteinen tavoite, ja sen piiriin katsotaan kuuluvan myös uskonottomat vakaumukset.

Kolmannessa luvussa pyrin linkittämään uskontodialogin ja kaupunkiympäristön laatutekijät toisiinsa. Vastaan kirjalähteiden avulla kysymykseen, millainen kaupunkitila kannustaa ihmisten välisiin spontaaneihin kohtaamisiin. Missä ihmiset oleskelevat ja

mikä saa heidät pysähtymään ja kohtamaan julkisessa tilassa? Rajaan kuitenkin käsittelyn ulkopuolelle joitakin sosiaalisen kanssakäymisen syntyyn vaikuttavia arkkitehtonisia tekijöitä, kuten kaupunkitilojen rakeisuuden, mittakaavan ja muodon. Pohdittaessa yksittäisen uuden sakraalirakennuksen sijoittelua vaikuttamismahdollisuudet jo olemassa olevaan kaupunkirakenteeseen ovat rajalliset. Huomioon voidaan kuitenkin helpommin ottaa ympäristön toiminnot pääpiirteissään, kävely-ympäristön laatu, joukkoliikenteen saavutettavuus, palvelutarjonta ja etäisyys asumisesta.

Neljännessä luvussa tarkastelen kohdeesimerkkien avulla, millainen sakraalirakennuksen sijoittelu voi edistää spontaania uskontodialogia. Analysoin valitsemani ajanjaksollisen ja maantieteellisen rajauksen puitteissa kuusi kirkkoa ja kolme moskeijaa kirjallisuuskatsauksen tarjoaman tiedon valossa käyttäen hyväkseni ilmakuvia ja Google Mapsin Street View:tä.

Viidennessä luvussa esitän lopuksi yhteenvedon kohdeanalyysien tuloksista ja joitakin suositeltavia toimenpiteitä.

Göteborgin seutu



*Ambults kyrka
Göteborg 2014*



*Göteborgs moské
Göteborg 2011*

Malmöns seutu



*Mahmoodmoskén
Malmö 2016*

Tukholman seutu



*Ljusets kyrka
Botkyrka 2004*



*Sjöstadskapellet
Tukholma 2002*



*Turebergskyrkan
Sollentuna 2010*



*Viksjö kyrka
Järfälla 2005*



*Årsta kyrka
Tukholma 2011*



*Fittja moské
Botkyrka 2007*

Kuva 2. Vuoden 2000 jälkeen Ruotsin kolmelle suurimmalle kaupunkiseudulle rakennetut kirkot ja moskeijat.

2 Uskonto Ruotsissa



Kuva 3. Årsta kyrka. Kirkon ympäristö on analysoitu tarkemmin luvussa 4.6.

Myndigheten för stöd till trossamfund (2018) eli uskontokunnille tukea myöntävä Ruotsin valtion viranomaisen julistaa, että kaikilla ihmisillä riippumatta iästä tai sukupuolesta on oikeus harjoittaa uskontoaan tai olla tunnustamatta mitään uskontoa. Myös Yhdistyneitten kansakuntien ihmisoikeuksien yleismaailmallisen julistuksen (1948) 18. artikla ja Ruotsin perustuslaki (1974) koskevat uskonnonvapautta. Samoin Ruotsin yhdenvertaisuuslaki (2008) suojelee uskontoon tai vakaumukseen perustuvalta syrjinnältä.

Globalisaatio ja maahanmuutto ovat muovanneet Ruotsista muutaman viime vuosikymmenen aikana pluralistisen ja monikansallisen yhteiskunnan, jосkaan tämä rakennemurros ei ole vielä täysin aineellistunut eri uskonyhteisöjen

sakraalirakennuksia tarkasteltaessa (Fridolfsson & Elander 2012, 323). Kaikkien pääuskontojen lisäksi myös monet vähemmän tunnetut pienemmät uskonnot ovat edustettuina Ruotsissa (Religion, religionsfrihet och trossamfund i Sverige).

Tässä pääluvussa taustoitan luterilaista Svenska kyrkian eli Ruotsin kirkkoa ja islamia Ruotsissa, koska neljännessä luvussa tarkastelen juuri kyseisten uskontokuntien 2000-luvulla rakennettuja sakraalirakennuksia Ruotsissa. Termillä *kirkko* viitataan tässä tutkimuksessa Svenska kyrkanin luterilaisiin kirkkoihin.

Luvussa 2.1 kerron tiiviisti Ruotsin kirkon historiasta, roolista yhteiskunnassa ja jäsenmäärästä. Seuraavassa luvussa kerron vastaavasti islamista Ruotsissa. Näissä

luvuissa esitän myös uskontoon ja maahanmuuttoon liittyviä väestötilastoja koskien niitä kuntia, joissa neljännen luvun kohteet sijaitsevat. Luku 2.3 valottaa puolestaan, mitä uskontodialogilla eli uskontojen välisellä vuoropuhelulla tarkoitetaan.

2.1 Kristinuskko Ruotsissa

Kristinuskolla on yli vuosituhannen pituinen historia Ruotsissa. Valtion ja kristinuskon katsotaan lopullisesti liittoutuneen vuonna 1210, kun uuden kuninkaan, Eerik Knuutinpojan, kruunasi ensimmäistä kertaa kristitty piispa. Valtionuskonnosta luovuttiin vuonna 2000. (Fridolfsson & Elander 2012, 322.)

Taulukko 1. Ruotsin kirkon jäsenmäärä (Tiedot Svenska kyrkan 2018b).

| 31.12.2017 | Väkiluku | Ruotsin kirkko | Ruotsin kirkko % |
|-------------|------------|----------------|------------------|
| Koko Ruotsi | 10 120 242 | 6 008 356 | 59,4 |
| Botkyrka | 91 636 | 29 502 | 32,2 |
| Göteborg | 562 774 | 258 730 | 46,0 |
| Järfälla | 76 304 | 35 750 | 46,9 |
| Malmö | 332 461 | 131 114 | 39,4 |
| Sollentuna | 71 714 | 37 179 | 51,8 |
| Tukholma | 947 065 | 458 025 | 48,4 |

Ruotsissa on noin 3500 kirkkoa, joista useimmat sijaitsevat keskeisellä paikalla kylissä ja kaupungeissa (Fridolfsson & Elander 2012, 319). Kirkoissa käydään jumalanpalveluksissa, rukoilemassa, kastetilaisuuksissa, häissä, hautajaisissa ja muissa uskonnollisissa seremonioissa (Fridolfsson & Elander 2012, 322). Lisäksi seurakunnat järjestävät paljon muuta toimintaa, kuten keittolounaita, kuoroja, konsertteja, lastenkerhoja ja senioritapaamisia (Svenska kyrkan 2018a).

Taulukossa 1 sivulla 5 on esitetty Ruotsin kirkon jäsenmäärä väkilukuun suhteutettuna koko Ruotsissa ja niissä kunnissa, joissa neljännessä luvussa tarkastellut kirkot ja moskeijat sijaitsevat. Ruotsin kirkon jäsenmäärä on laskussa; noin prosentti jäsenistä

eroaa joka vuosi (Fridolfsson & Elander 2012, 322).

Neljännessä luvussa tarkastelemissani kunnissa Ruotsin kirkon jäsenten osuus oli 31.12.2017 selvästi matalampi kuin koko maan keskiarvo, joka oli 59,4 %. Pienin osuus oli Botkyrkassa, missä 32,2 % väestöstä kuului Ruotsin kirkkoon. Tilastojen valossa voinkin todeta Ruotsin olevan nykyisin aidosti moniuskoinen ja -vakaumuksellinen.

2.2 Islam Ruotsissa

Fridolfsson ja Elander kertovat, että muut kuin kristityt maahanmuuttajat kohtaavat Ruotsiin tullessaan pääsääntöisesti maallistuneen yhteiskunnan, jossa luterilaiset

perinteet ovat kuitenkin vallitsevia. Näkyvä osoitus kristinuskosta ovat korkeuksiin kohoavat kirkontornit, joilla on usein keskeinen sijainti kylissä ja kaupungeissa, mutta muslimi-identiteettiin linkitettäviä rakennuksia on vain vähän. Monet maahanmuuttajat pitävät uskontoa kuitenkin tärkeänä identiteetin tunnusmerkkinä uudessa ympäristössään ja hakeutuvat paikkoihin, joissa tunnustaa uskoaan yhdessä muitten samanuskoisten kanssa. Muslimitaustaiset maahanmuuttajat edustavat mittavaa joukkoa eri kieliä, kulttuureja ja uskonnollisia traditioita. Heistä suurin osa saapunut vuoden 1985 jälkeen. (Fridolfsson & Elander 2012, 319–323.)

Moskeija on muslimiyhteisön elämän keskus, jossa rukoillaan, tuetaan toisia ja nostatetaan yhteishenkeä. Siellä

Taulukko 2. Maahanmuuttajataustaisten osuus (Tiedot SCB 2017).

| 31.12.2017 | Väkiluku | Ruotsalais-taustaiset | Ruotsalais-taustaiset % | Maahanmuuttaja-taustaiset | Maahanmuuttaja-taustaiset % |
|-------------|------------|-----------------------|-------------------------|---------------------------|-----------------------------|
| Koko Ruotsi | 10 120 242 | 7 681 235 | 75,9 | 2 439 007 | 24,1 |
| Botkyrka | 91 636 | 37 809 | 41,3 | 53 827 | 58,7 |
| Göteborg | 562 774 | 364 881 | 64,8 | 197 893 | 35,2 |
| Järfälla | 76 304 | 45 273 | 59,3 | 31 031 | 40,7 |
| Malmö | 332 461 | 182 158 | 54,8 | 150 303 | 45,2 |
| Sollentuna | 71 714 | 48 430 | 67,5 | 23 284 | 32,5 |
| Tukholma | 947 065 | 635 664 | 67,1 | 311 401 | 32,9 |

aktualisoituvat useat elämän merkki-paaluihin liittyvät rituaalit, kuten avio-liitto, ympärileikkaus ja kuolema. Lukuunottamatta perjantairukousta, erityisiä juhlapyyhiä ja ramadanin viettoa päivittäinen moskeijassakäynti on kuitenkin Euroopassa harvinaista. Moskeijat ovat myös kulttuurin ja hyvinvoinnin monitoimitaloja sekä edistävät kontaktia muihin vakaumuksiin. Moskeijoilla on huomattava vaikutus islamin näkyvyyteen kaupungeissa. (Fridolfsson & Elander 2012, 330.)

Vuonna 1930 Ruotsissa suoritettiin viimeinen väestönlaskenta, jossa kysyttiin uskontoa. Silloin 15 henkilöä ilmoitti olevansa muslimeja (Karlsson & Svanberg 1995, 14). Islaminuskosten tarkkaa nykyistä määrää Ruotsissa on vaikea arvioida, sillä Ruotsin laki ei enää anna tilastoida uskontoa. Muslimiyhteisöjen jäsenmäärän tiedetään olevan kasvussa. (Fridolfsson & Elander 2012, 322-323). Muslimien osuuden Ruotsin väestöstä arvioitiin vuonna 2016 olevan 8,1 % (Pew Research, 2016). Karkeasti ottaen lasketaan, että noin 150 000–200 000 muslimia harjoittaa uskontoansa säännöllisesti (Religion, religionsfrihet och trossamfund i Sverige).

Taulukossa 2 sivulla 6 esitetään maahanmuuttajataustaisten osuus koko Ruotsissa ja niissä kunnissa, joissa neljännen luvun kohde-esimerkit sijaitsevat. Vaikka tilasto ei kerrokaan suoraan muslimien määrästä, niin voidaan päätellä, että islamin osuus on koko maan osuutta (8,1 %) suurempi niissä kunnissa, missä maahanmuuttajataustaistenkin osuus on koko maan keskiarvoa korkeampi. Maahanmuuttajataustaisiksi lasketaan tässä taulukossa muualla kuin

Ruotsissa syntyneet henkilöt tai Ruotsissa syntyneet henkilöt, joitten molemmat vanhemmat ovat muualla syntyneitä. Ruotsalaistaustaisiksi määriteltiin puolestaan Ruotsissa syntyneet henkilöt, joitten molemmat tai toinen vanhemmista ovat syntyneet Ruotsissa.

Neljännessä luvussa esiintyvissä kunnissa on maan keskiarvoa (24,1 %) selkeästi korkeampi osuus maahanmuuttajataustaisia asukkaita. Korkein osuus on Botkyrkassa, missä 58,7 % on maahanmuuttajataustaisia muodostaen ehdottoman enemmistön. Tilasto todentaa, että Ruotsi on aidosti monikansallinen yhteiskunta.

Burayidi (2000, 1) on tarkastellut etnisten vähemmistöjen lähtömaan arkkitehtuurin roolia yhdysvaltalaisessa kontekstissa todeten, ettei siitä juuri ole näkyvissä muistumia. Hän pohtiikin, kertooko vähemmistöjen näkymättömyys kaupunkisuunnittelijoiden tehneen niin hyvää työtä, että eri ryhmien välille on syntynyt sopu vai onko se merkki alisteisessa asemassa olevien kieli- ja kulttuuriryhmien äänten vaientamisesta pakkokeinoin, heidän puutteellisesta edustuksestaan vai siitä, että kaupunkitila on epäonnistunut viestittämään heidän kulttuuriaan ja tarpeitaan.

Fridolfsson ja Elander (2012, 325) toteavat, että suurin osa Ruotsin moskeijoista sijaitsee kerrostalojen kellareissa tai entisissä teollisuuskiinteistöissä, siis huomattavan erilaisissa paikoissa kuin kirkot, he huomauttavat. Vuosina 1975–2014 Ruotsiin rakennettiin seitsemän moskeijaa (Larsson 2014, 47–50). Lisäksi sen jälkeen

vuonna 2016 valmistui Mahmoodmoskén Malmöön.

Ruotsissa on siis yhteensä vain kahdeksan tarkoituksenmukaisesti moskeijaksi rakennettua rakennusta. Yhtä kirkkoa kohden on oman laskutoimitukseni mukaan keskimäärin noin 1700 Svenska kyrkanin jäsentä, mutta yhtä varsinaista moskeijarakennusta kohden noin 100 000 muslimia. Herääkin kysymys, mistä ruotsalaisten moskeijoitten harvalukuisuus oikein kertoo? Onko kyseessä kenties Burayidin esiin tuoma vähemmistön äänten vaientaminen?

2.3 Uskontojen välinen vuoropuhelu

“[Olemme] tehneet teistä kansoja ja heimoja, jotta te tuntisitte kuuluvanne yhteen.”

Koraanin 49. suuran 13. jae.

(Hämeen-Anttila 1995, 389.)

Uskonto voi erottaa ihmisiä tai johtaa jopa väkivaltaan, mutta se voi myös johtaa myötämielisiin kohtaamisiin ja antoisaan ajatustenvaihtoon (Ipgrave, Knauth, Körs, Vieregge & von der Lippe 2018, 9). Erilaisten vakaumusten sopuisa rinnakkaiselo on merkittävä osa yhteiskuntarauhaa ja sen rakentamista (Rautionmaa 2010, 6). Uskontodialogiksi kutsutaan pyrkimystä tutustua toisen uskonnon edustajaan tasa-veroisenä ja perehtyä hänen uskoonsa tai uskontoonsa. Dialoginen toiminta hälventää ennakkoluuloista johtuvaa

syrijintää, rasismia ja kaikenlaista väkivaltaa (Rautionmaa 2010, 8–9). Osallisina vuoropuheluun ovat myös ei-uskovat ihmiset (Rautionmaa 2010, 17).

Kuten luvuissa 2.1 ja 2.2 esitellyistä taulukoista voidaan huomata, neljännessä luvussa tarkastelemiini kohteitten kotikunnat ovat maan keskiarvoakin monikulttuurisempia. Gehl (2011, 101) määrittelee integraation sekalaisten toimintojen kokoamiseksi yhteen ja erilaisten ihmisryhmien elämiseksi limittäin; segregatio sitä vastoin merkitsee toimintojen ja ryhmien erottamista toisistaan. Kun toisistaan poikkeavat ihmiset kohtaavat ja integroituvat julkisessa tilassa, he samalla stimuloivat ja inspiroivat toisiaan, Gehl lisää. Käydäänkö kaupungissa dialogia vai elävätkö eri maailmankatsomukset vieritysten kuitenkaan ottamatta kontaktia toisiinsa, on keskeinen kysymys sosiaalisen koheesion kannalta modernissa yhteiskunnassa. (Ipgrave ym. 2018, 9).

Luvuista 2.1 ja 2.2 käy selvästi ilmi, että Ruotsi on nykyisin moniarvoinen ja -kulttuurinen yhteiskunta. Muslimivähemmistön osuus väestöstä kasvaa. Maahanmuuton ja globalisaation luotsaama kehityksen suunta osoittaaakin, että Ruotsi on tulevaisuudessa yhä heterogeenisempi. Eri ryhmiä kokoavan ja rasismia kitkevän dialogisen toiminnan tarve korostunee entisestään.

Uskontodialogi on muun muassa Ruotsin kirkon, islamilaisia yhteisöjä yhteen kokoavan kattojärjestö Ruotsin muslimineuvoston (Sveriges muslimska råd) ja Ruotsin uskontojen välisen neuvoston (Sveriges interreligiösa råd) yhteinen

tavoite. Valtiollisen uskonnoille tukea myöntävän viranomaisen (Myndigheten för stöd till trossamfunden) pyrkimys on puolestaan edistää valtion ja uskonnollisten yhteisöjen välistä keskustelua muun muassa arvoista, kunnioituksesta, suvaitsevaisuudesta, uskonnonvapaudesta sekä yhteisöjen roolista ja vastuusta demokraattisessa yhteiskunnassa.

Uskontojen välisen vuoropuhelun eri muodot viestivät sen moninaisuudesta; osa uskontodialogista on organisoitua ja osa suunnittelemattomia kohtaamisia, joita voidaan kutsua arjen dialogiksi (Rautionmaa 2010, 10). Uskontodialogia voi siis tapahtua virallisella tasolla tai kaupunkitilassa epävirallisesti ja spontaanisti. Fridolfsson ja Elander (2012, 319) sekä Karlsson ja Svenberg (1995, 2) esittävät puolestaan, että moskeijat voivat toimia kristittyjä, maallistuneita ja islamilaisia yhteiskunnan osia kokoavina foorumeina. Luvuissa 3.1–3.3 pohdinkin spontaaneja kohtaamisia kaupunkitilassa yleisesti, kun taas luvussa 3.4 selvitän puolestani tarkemmin, millaiset arkkitehtoniset olosuhteet edesauttavat uskontodialogin syntymistä kaupunkitilassa ja minne sakraalirakennuksia kannattaisi vuoropuhelun vahvistamisen nimissä rakentaa.



Kuva 4. Kristinuskon ja islamin välinen vuoropuhelu tekstinkäsittelyohjelman Wingdings- ja Webdings-fonteilla ilmaistuna.

3 Kohtaamisia kaupungissa



Kuva 5. Ihmisiä hengähtämässä Årsta torgilla, joka sijaitsee Årsta kyrkan läheisyydessä. Kirkon ympäristö on analysoitu tarkemmin luvussa 4.6.

Tässä pääluvussa esittelen, millainen kaupunkitila kannustaa ihmisten välisiin suunnittelemissa kohtauksiin.

Luvussa 3.1 kerron yleisesti ihmisten toimista ulkotilassa ja ulkoisten reuna- ehtojen rajoittavasta vaikutuksesta sosiaalisen kanssakäymisen kehitykseen. Luvussa 3.2 pohdin tarkemmin autoilun, jalankulun ja julkisen liikenteen merkitystä. Palveluitten ja asumisen läheisyyden tärkeyttä valotan puolestani luvussa 3.3. Luku 3.4 kiteyttää, millainen kaupunkitilan ja uskontodialoginen suhde on.

Rajaan käsittelyn ulkopuolelle joitakin niin ikään sosiaalisen elämän syntyyn vaikuttavia arkkitehtonisia tekijöitä, kuten rakeisuuden, mittakaavan ja kaupunkitilojen muodon. Ovathan

vaikuttamismahdollisuudet jo olemassa olevaan kaupunkirakenteeseen rajalliset, kun pohditaan yksittäisen sakraalirakennuksen sijoittelua. Paremmiin voidaan kuitenkin huomioida juuri kävely-ympäristö, saavutettavuus julkisella liikenteellä, palvelutarjonta ja etäisyys asumisesta.

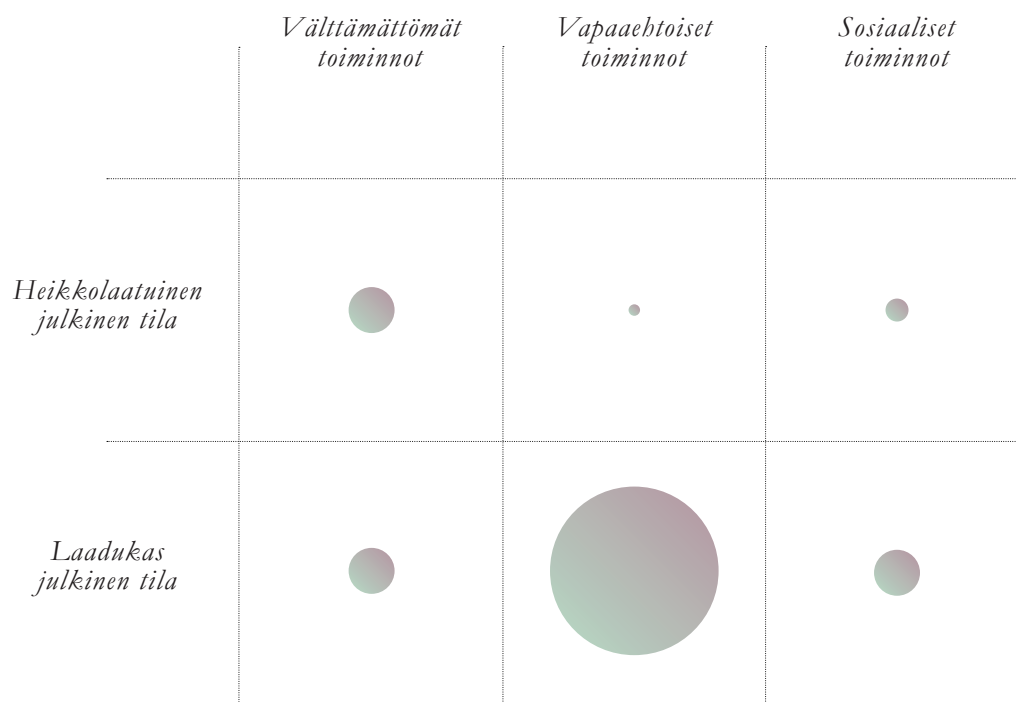
3.1 Toiminnot ulkoilmassa

Gehlin esittelemän teorian mukaan kaikki ulkoilmassa tapahtuva toiminta voidaan jaotella karkeasti ilmaistuna kolmeen luokkaan: välttämättömiin, vapaaehtoihin ja sosiaalisiin toimintoihin. Koulu- ja työmatkat, bussin odottelu, ostosten teko ja muitten juoksevien asioiden hoitaminen ovat ihmiselle välttämättömiä, satoi tai paistoi. Jos

kuitenkin ulkoiset olosuhteet, kuten sää ja paikka, ovat puolestaan suotuisat, ne voivat rohkaista ihmisiä joukkoon niin kutsuttuja vapaaehtoisia toimintoja. Voidaan käydä kävelyllä raittiissa ilmassa, seisoskella nauttimassa elämästä tai istuksia auringossa. (Gehl 2011, 9.)

Heikkotasoisessa julkisessa ulkotilassa hoidetaan vain ehdottoman välttämättömät askareet. Jos ulkotila sitä vastoin on laadultaan ensiluokkaista, se mahdollistaa monenlaiset vapaaehtoiset toiminnot, kuten pysähtymisen, istumisen, syömisen ja leikkimisen. (Gehl 2011, 11.)

Ihmisten täyttäessä ulkotilan syntyy sosiaalista kanssakäymistä. Lapset leikkivät, ihmiset tervehtivät toisiaan ja keskustelivat sekä lukuisat yhteisölliset toiminnot



Kuva 6. Yhteys julkisen tilojen laadun ja kaupunkitilassa suoritettujen toimintojen välillä. Mitä paisuneempi pallo, sen enemmän toimintoja. (Tiedot Gehl 2011, 11).

kukoistavat. Yleisimmät ihmisten väliset kontaktit ovat kuitenkin passiivisia: ihmiset näkevät ja kuulevat toinen toisensa. Nämä välttämättömiin ja vapaaehtoiisiin toimintoihin liitetyt passiiviset kontaktit voivat kuitenkin johtaa sosiaalisiin suhteisiin silloin, kun ihmisiä yksinkertaisesti oleskelee samassa tilassa toistensa näkökentässä, he kulkevat toistensa ohi ja mahdollisesti kohtaavat. (Gehl 2011, 12.) Välttämättömät ja vapaaehtoiset toiminnot siis edistävät spontaanisti syntyviä sosiaalisia kontakteja, semminkin kun niille järjestetään paremmat olosuhteet julkisessa ulkotilassa (Gehl 2011, 13). Tämä kaupunkitilan laadun ja ihmisten suorittamien toimintojen välinen suhde on esitetty graafisesti kuvassa 6 sivulla 11. Sivun 10 kuvassa 5 on puolestaan nähtävissä lapsi leikkimässä suihkulähteellä ja aikuinen lukemassa sitä reunustavalla penkillä neljännessä luvussa tutkitun Årstan kirkon läheisyydessä kävelyaukiolla. On vain ajan kysymys, milloin vuorovaikutusta syntyy. Palvelujen kehystämä tori on otollinen paikka levähtää pieni hetki sekä kohdata ja havainnoida ihmisiä.

3.2 Autolla vai jalan?

Gehl (2011, 21) arvostelee autoa sangen kovasanaisesti; hänen mukaansa henkilöautoon turvautuminen, yhteiskunnan teollistuminen ja toiminnoiltaan eriytynyt kaupunkirakenne ovat tehneet kaupungeista elottomia ja yksitoikkaisia. Trancik (1986, 3) puolestaan määrittelee alikäytetyn näivettyvän kaupunkiympäristön hylätyksi tilaksi. Sellaista on maanpäälliset parkki-alueet, valtavyölien pientareet, paremman saavutettavuuden vuoksi kaupungin

reuna-alueille keskittynyt teollisuus ja yleistäen kaikki ei-toivotut alueet, joilla ei ole positiivista myötävaikutusta lähistön ihmisille. Hänkin nimeää syyppääksi auton, jonka seurauksena kaupunkeja hallitsevat moottoritiet, läpiajoväylät ja parkki-alueet. Liikenneyhteyksien kasvava valta-asema onkin tukahduttanut julkisen tilan kulttuurisen merkityksen ja inhimillisen käyttötarkoituksen. (Trancik 1986, 5.) Sivun 13 kuvat 7 ja 8 neljännessä luvussa tarkastellun Fittjan moskeijan ympäristöstä osoittavat suunnittelun tapahtuneen autoilun ehdoilla, ja tuloksena on syntynyt Trancikin määrittelemää hylättyä tilaa.

Funktionalistinen kaupunkisuunnittelu ei ottanut huomioon rakennusten ja julkisen tilan psykologista tai sosiaalista merkitystä. Koko ihmisasutuksen historian ajan kadut ja torit olivat olleet kaiken toiminnan keskipiste ja ihmisten kokoontumispaikka, mutta funktionalismi julistikin ne tarpeettomiksi. (Gehl 2011, 45.) Sittemmin autojen dominoimia kaupunkikeskustoja on alettu kaikkialla maailmassa muuttaa kävely-ympäristöiksi, ja julkinen tila on elävöitynyt (Gehl, 2011, 50).

Vertailtaessa italialaisia kävelypainotteisia ja yksityisautoiluun tukeutuvia naapurikaupunkeja ulkoilmaelämän on havainnoitu olevan vilkkaampaa jalankulkukaupungeissa, vaikka ilmasto vierekkäisillä autoon nojautuvilla paikkakunnilla onkin samankaltainen (Gehl, 2011, 34). Suurin osa ihmisistä liikkuu luontaisesti jalan laajimmillaan 400–500 metrin säteellä (Gehl, 2011, 83).

Ihmiselle on luontaista havainnoida puhelevia ja liikehteleviä lajitovereitaan, jotka

tarjoavat ehtymättömän aistiärsykkeiden tulvan. Kun ihmiset kiertelevät toistensa lomassa, ei ole kahta samanlaista hetkeä. (Gehl 2011, 21.) Siksi palveluitten ja niiden käyttäjien elävöittämä katuelämä vetää puoleensa yhä lisää ihmisiä.

Gehlin mukaan kaikki merkittävät sosiaaliset aktiviteetit, voimakkaat elämykset, keskustelut ja syleilyt tapahtuvat, kun ihmiset seisovat, istuvat, makoilevat tai kävelevät. Auton tai junan ikkunasta voi nähdä ohikiitävän pilkahduksen ulkomaailmasta, mutta elämä eletään jalkaisin. Vain jalkaisin ihmisten välille voi kehkeytyä varteenotettava mahdollisuus kontaktiin. Vain jalkaisin ihminen ehtii rekisteröidä tarpeellisen informaation, jotta hänen olonsa olisi luonteva ja vaivaton. Vain jalkaisin ihminen voi pysähtyä, hengähtää, kokea ja tulla osalliseksi. (Gehl 2011, 72.)

Uskon, että tehokas julkinen liikenne voi puolestaan vähentää yhteiskunnan riippuvuutta henkilöautosta. Kun pidempi matka taittuu nopeasti ja kätevästi joukkoliikenteessä, lähiympäristössä voi kulkea kodin ja julkisen liikenteen aseman välin jalan, mikä myötävaikuttanee omalta osaltaan elinvoimaisemman kaupunkitilan syntyyn.

3.3 Palvelut

Kotona työskentelevät aikuiset käyttävät ostoksien tekoon keskimäärin kolme kertaa enemmän aikaa verrattuna niihin, jotka käyvät töissä kodin ulkopuolella. Ostoskäynnit myös jaetaan tasaisesti viikon mittaan, vaikka ostosten teko esimerkiksi kerran viikossa olisi helpompaa. Voidaan



Kuva 7. Hylättyä kaupunkitilaa. Pysäköintialue Fittjan moskeijan läheisyydessä, joka on analysoitu tarkemmin luvussa 4.7.



Kuva 8. Kävelyramppi Fittjan moskeijan läheisyydessä. Ei mitään nähtävää. Moskeijan ympäristö on analysoitu tarkemmin luvussa 4.7.

siis olettaa, ettei ole kyse yksinomaan ostoksista. Ostosmatka on ilmeisen tehtävänänsä lisäksi veruke ihmiskontaktille ja stimulaatiolle. (Gehl, 2011, 117.)

Kahviloissa, baareissa ja pubeissa käydään lasillisella tai kupposella ja samalla tavataan ystäviä. Uusilla asuinalueilla postilaatikot, lehtikioskit, ravintolat, kaupat ja urheilupaikat antavat ihmisille sysäyksen tulla julkiseen tilaan. Lapset kohtaavat leikki-puistoissa, ja aikuiset voivat tavata toinen toisiaan myös puutarhanhoidon parissa. (Gehl, 2011, 117.)

Väitän, että palveluitten laadulla on merkitystä. Siinä missä ruokaostokset voi kantaa käsissänsä kävellenkin, rautakaupasta useimmiten hankitaan niin suurikokoista ja painavaa tavaraa, että auto on tarpeen. Autokorjaamossa asioidaan puolestaan vain pakottavasta syystä, mutta kahvilassa sen sijaan voi piipahtaa kupillisella viettämässä aikaa tuon tuosta perustelematta käyntiä sen kummemmin.

Trancik vahvistaa palveluitten erilaatuisuuden tuomalla esiin kauppakeskukset. Sisäänpäinkääntyneisyydessään niillä on harvoja poikkeuksia lukuunottamatta katutilan aktiivisuutta näivettävä vaikutus. Taloudellinen toiminta keskittyy katujen asemesta kauppakeskuksiin. Sisustus voi olla hyvinkin viihtyisä, mutta konflikti ulkona vallitsevan kaupankäynnin kulttuurin ja urbaanin elämänmuodon kanssa on selvä. Kauppakeskukset ovat tarkasti valvottua sisätilaa, josta kaikki ei-toivottu voidaan helposti sulkea ulos. (Trancik, 47.) Tämän väittämän valossa voidaankin pohtia, rajoittaako kontrolli ihmisten

käytöksen luonnollisuutta ja välittömyyttä liikaa. Toisaalta kauppakeskuksen palvelut vetävät puoleensa suuren joukon ihmisiä. Neljännen luvun kohdeanalyseissä olen kuin olenkin tästä syystä pitänyt kauppakeskuksia positiivisina elementteinä, mikäli ne sijaitsevat asutuksen keskellä ja ovat saavutettavissa jalan. Jos kuitenkin kauppakeskuksen julkisivu on hyvin suljettu eikä siinä ole katutilaa rikastuttavia palveluja, olen merkinnyt sen kaupunkiympäristöä spontaanien kohtaamisten näkökulmasta heikentäväksi tekijäksi.

3.4 Uskontodialogi kaupunkitilassa

Tässä luvussa pyrin selventämään uskontodialogin ja kaupunkitilan laadun välistä yhteyttä. Luvusta 2.2 käy ilmi, että vuoropuhelua voidaan järjestetyn toiminnan ohella käydä spontaanisti kaupunkitilassa.

Arjen uskontodialogia voi tapahtua toki missä hyvänsä, kun kaksi eri vakaumusta tunnustavaa ihmistä tapaavat, mutta uskontoon liittyvät teemat viriävät erityisesti sakraalirakennuksessa käynnin yhteydessä ja voivat siten helpommin liukua keskusteluun. Näin ollen spontaanin uskontodialogin syntyminen juuri sakraalirakennuksia ympäröivässä kaupunkitilassa on todennäköistä. Myös yksin kirkon, moskeijan tai muiden uskonnollisten symbolien näkyvyys julkisessa tilassa voi herätellä keskustelua.

Islamilaisissa maissa moskeijat sijaitsevat perinteisesti keskeisillä paikoilla ja ovat niin uskonnollisen kuin siviilielämänkin napoja

(Micara 1985, 9-10). Sivun 16 kuvissa 9–12 on näkyvissä muslimimaailman moskeijoita kaupunkirakenteen keskellä. Kuvat kertovat merkittävästä erosta ruotsalaisiin kellari- ja teollisuushallimoskeijoihin. Moskeija kellarissa saati teollisuusalueella ei suinkaan edistä islamin näkyvyyttä. Ensinnäkin itsessään tarkoituksenmukaisen moskeijarakennuksen puuttuminen ei tuo islamia lainkaan esiin. Toiseksi kellarissa muslimit ovat piilossa. Teollisuusalueitten sijainti on puolestaan yleensä hyvin syrjäinen asutuksesta ja vapaa-ajanviettopaikoista katsottuna.

Fridolfsson ja Elander (2012, 325) kertovat ruotsalaisen imaami Abd al Haqq Kielanin kiteyttäneen akuutin kaupunkitilassa näkyvien moskeijojen tarpeen seuraavin sanoin:

“On tärkeää kyetä siirtymään alhaalta ylös oikeaan moskeijarakennukseen. Niin kauan kuin olemme kellarissa, emme ole oikeasti olemassa. On tärkeää päästä pois kellarista, osittain käytännön syistä, sillä siellä on tungosta, huono ilmanvaihto ja kehovalaistus, mutta myös statussellisista syistä. Näkyvä moskeija vahvistaa arvovaltaa ja edistää huomattavasti kotoutumista. Tällöin meistä muslimeista tuntuisi, että mekin olemme osa yhteiskuntaa. Lisäksi niin olisi luontevampaa olla tasa-arvoisessa kanssakäymisessä.”

(Käännös Askolin.)

Sakraalirakennuksen näkyvyys on siis hyvin tärkeä islaminuskoisten maahanmuuttajien integraation, yhteiskunnallisen osallisuuden tunteen,

eriarvoisuuden kitkemisen ja uskontodialogin toteutumisen näkökulmasta. Imaami painottaa haastattelussa tasa-vertaisen vuorovaikutuksen vaikutusta muslimien omanarvontuntoon.

Dialogia voidaan käydä vain, kun ihmiset kohtaavat. Luvussa 3.2 osoitettiin, että ihmisiä on siellä, minne voi tulla jalan ja missä on palveluita. Ottaen huomioon myös samassa luvussa mainitun ihmisten liikkuvuuden ääriulottuvuuden jalkaisin on erityisesti syytä tähdentää, että uskontodialogin näkökulmasta hedelmällisintä olisikin sijoittaa uudet sakraalirakennukset asuinalueille, kävely-ympäristöön, palveluitten ääreen ja julkisen liikenteen solmukohtiin.

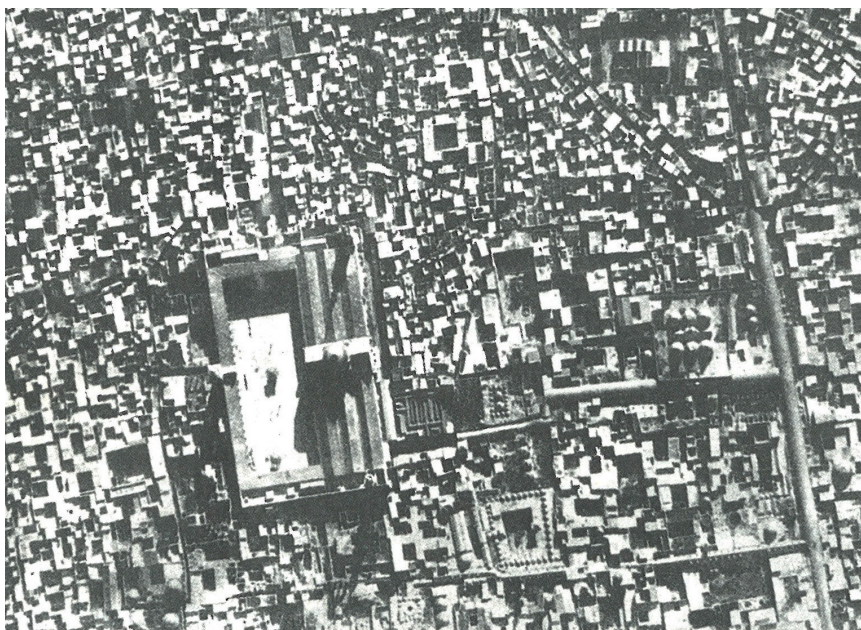
Neljännessä luvussa analysoin kohteet juuri spontaanin uskontodialogin perspektiivistä kaupunkiympäristössä.



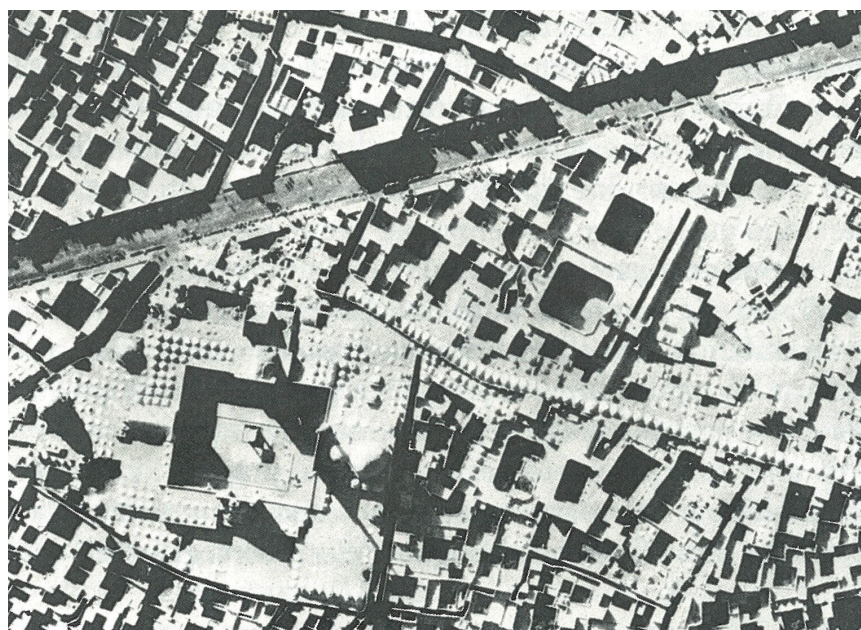
Kuva 9. Moskeija Kairossa Egyptissä.



Kuva 10. Moskeija Kairossa Egyptissä.

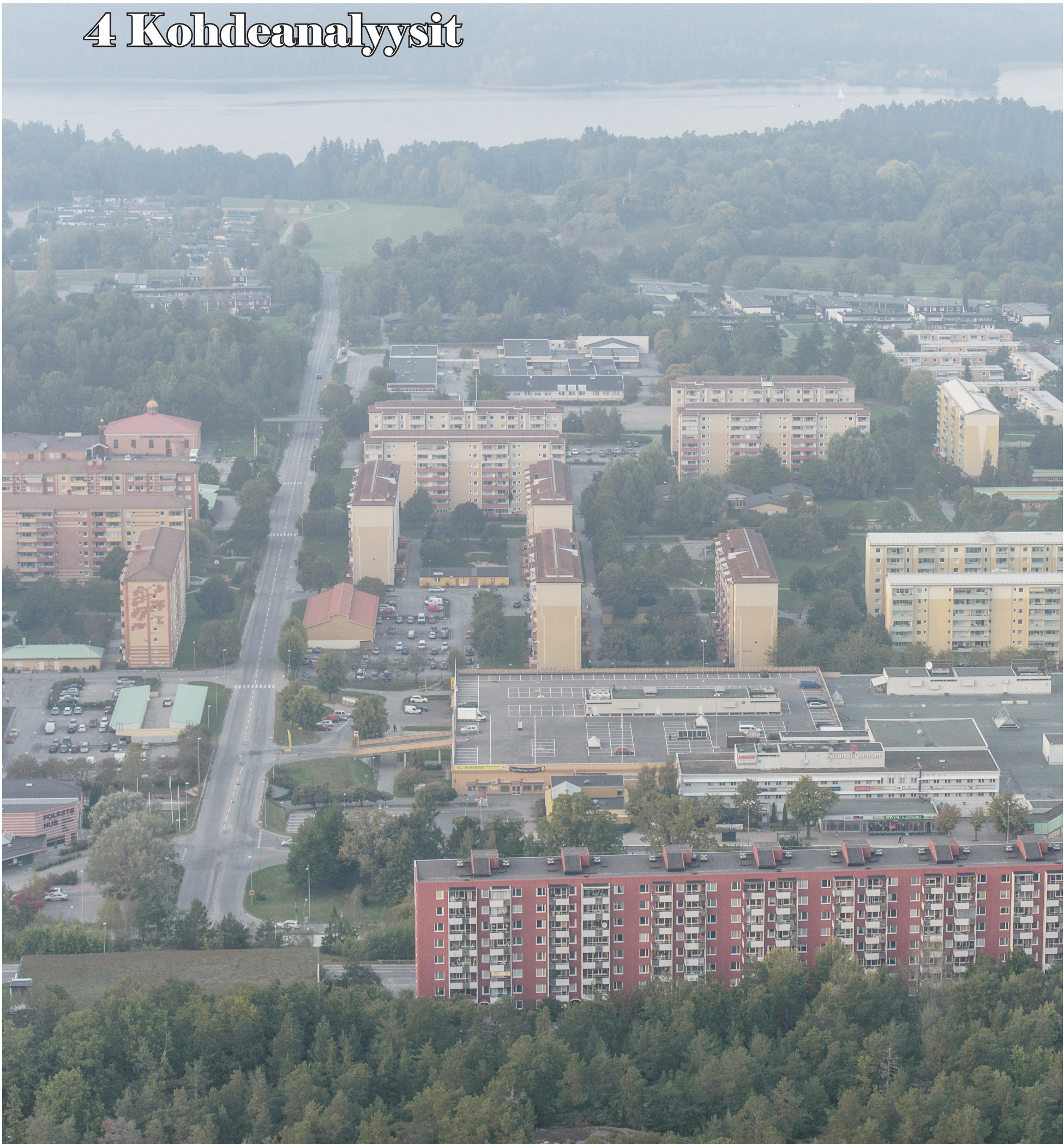


Kuva 11. Moskeija Damaskuksessa Syyriassa.



Kuva 12. Moskeija Isfahanissa Iranissa.

4 Kohdeanalyysit



Kuva 13. Hylätty tila. Parkkialueet ja valtavyylät hallitsevat Hallundan keskusta Ljusets kyrkan ympäristössä, joka on analysoitu tarkemmin luvussa 4.2.

Luvuissa 4.1–4.9 tutkin kaupunkitilaa kunkin kohteen ympärillä. Analyysissa huomioin kolmannessa luvussa tarkastelemani spontaanien kohtaamisten syntyyn positiivisesti ja negatiivisesti vaikuttavat seikat. Tarkoitus on pikemminkin antaa visuaalinen yleiskatsaus alueesta ortoilmakuvien avulla sekä havainnollistaa värillisillä symboleilla positiivisten ja negatiivisten elementtien runsaus tai vastaavasti niukkuus, kuin suorittaa tarkka syväluotaus. Käsitelmän ympäristöstä olen saanut käymällä paikan päällä osassa kohteita (Fittja moské, Årsta kyrka ja Turebergskyrkan) lokakuussa 2018 ja tarkastelemalla katunäkymiä Google Mapsin Street View -toiminnolla.

Paloviivalla on merkitty ilmakehiin, mitkä toiminnot pääääntöisesti ympäröivät tarkasteltua kohdetta. Purppura symboloi teollisuutta tai muita spontaanien urbaanien kohtaamisten kannalta negatiivisen jäljen kaupunkitilaan jättäviä toimintoja, jotka perustuvat yksinomaan autoilulle. Limetinvihreä väri symboloi puolestaan asutusta, jolla on julkiseen tilaan positiivinen vaikutus, sillä asutus merkitsee ihmisiä ja elämää.

Selvästi autoilun ehdoilla tapahtunut suunnittelu eli julkisen tilan kannalta silmiinpistävän negatiiviset liikenteelliset elementit, kuten leveät valtaväylät, joitten varrella ei ole mitään katseltavaa tai ihmisiä kokoavia palveluja, on osoitettu ilmakehiin purppuran värisillä palloilla. Palveluitten reunustamat kadut, kävelyaukiot ja muut positiivisesti kävely-ympäristöön vaikuttavat tekijät ovat sen sijaan saaneet merkikseen limetinvihreän pallon.

Julkinen liikenne vähentää riippuvuutta henkilöautosta ja kannustaa ihmisiä liikkumaan jalan, millä on kaupunkitilaan spontaanien kohtaamisten synnyn kannalta suopea vaikutus. Se onkin saanut ilmakehissä positiivisen limetinvihreän pallon symbolikseen.

Ravintolat ja kaupat kokoavat ihmisiä yhteen ja tuovat täten eloa katutilaan. Ihmiset houkuttelevat puolestaan paikalle yhä lisää ihmisiä, ja näin ollen he kohtaavat. Vuoropuhelua voi syntyä. Palvelut ja muut spontaaneihin kohtaamisiin vaikuttavat positiiviset toiminnot on merkitty ilmakehiin limetinvihreillä palloilla. Purppuranvärisillä negatiivisilla palloilla on sitä vastoin merkitty sellaiset julkisen tilan laatua heikentävät toiminnot, jotka nojaavat autoiluun eivätkä kannusta ihmisiä vapaa-ajan viettoon. Tällaisia ovat esimerkiksi pienteollisuus ja rautakauppa.

Rajanveto positiivisten ja negatiivisten tekijöitten väliin ei ollut kaikissa tapauksissa helppoa. Esimerkiksi Fittja moskén vieressä sijaitseva sisähuvipuisto ravintoloiheen tarjoaa ihmisille mukavan ajanviettopaikan, mutta sijainti antaa ymmärtää, että suuri osa kävijöistä saapuu paikalle autolla. Kauppakeskusten kaksikasvoista vaikutusta olen pohtinut tarkemmin luvussa 3.3.

Viidennessä luvussa esitän analysoiduista kohteista yhteenvedon ja joitakin sen vaatimia toimenpiteitä.

4.1 Amhults kyrka

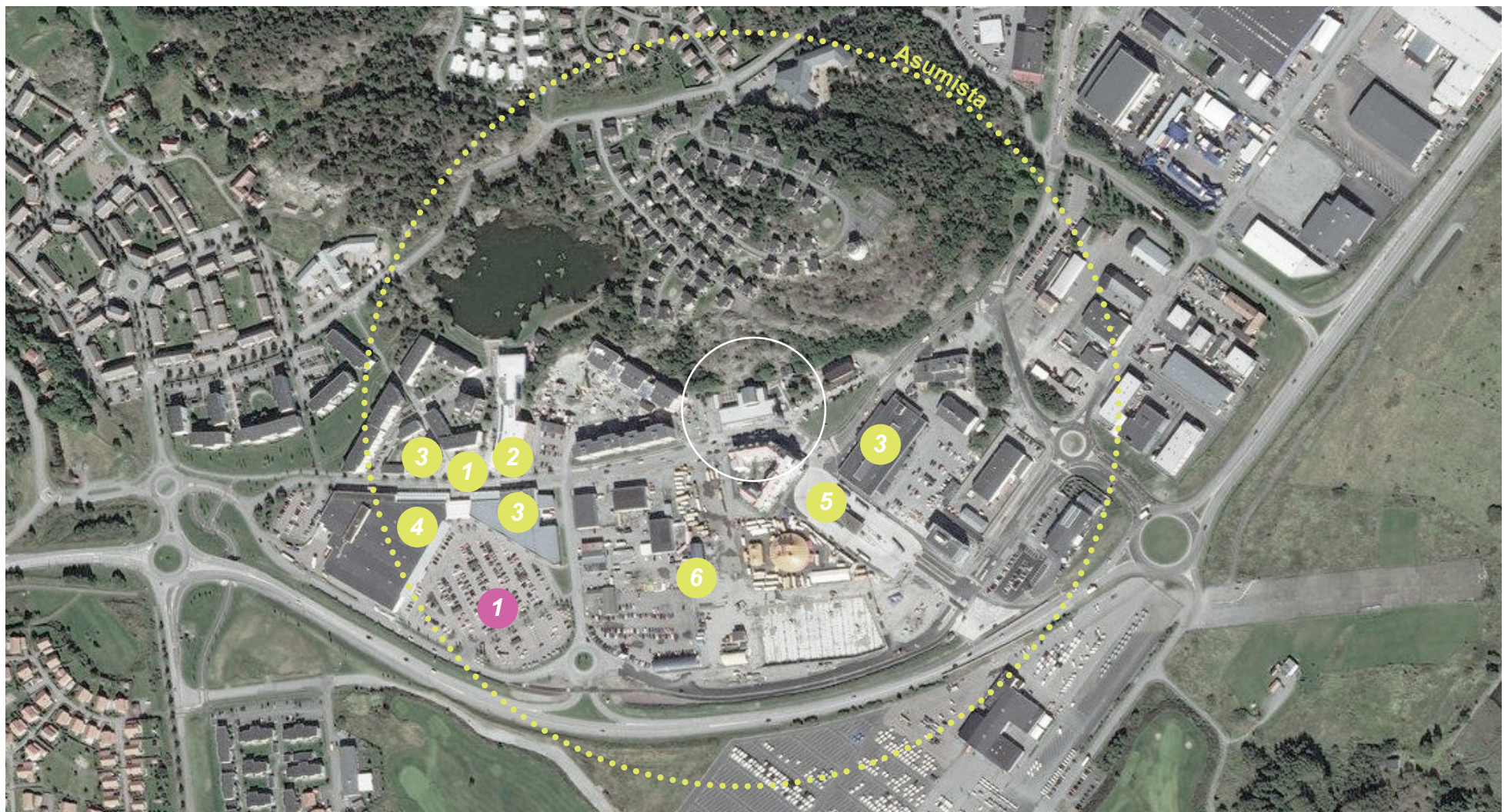
Amhults kyrka (Amhultin kirkko) valmistui vuonna 2014 samannimisen vielä rakenteilla olevan asuinalueen keskipisteeseen Göteborgiin.

Kirkko sijaitsee 200 metrin päässä torista, jonka laidalla on kulttuurikeskus, kirjasto, elokuvateatteri, kivijalassa kahviloita ja ravintoloita sekä suuri päivittäistavara-kauppa. Kirkon eteläpuolella oleva pienteollisuusalue on muuttumassa asuinalueeksi. 100 metrin päässä kirkosta sijaitsee julkisen liikenteen bussiterminaali.

Sijainti palveluitten läheisyydessä, julkisen liikenteen solmukohdassa sekä virikkeellisessä katutilassa tekevät ympäristöstä hyvin suotuisan spontaaneille kohtaamisille.



Kuva 14. Amhultin kirkko.



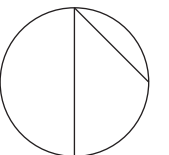
Kuva 15. Spontaanien kohtaamisten syntyä kohentavat elementit on merkattu ilmapuuvaa limetinvihreällä ja heikentävät purppuralla. Mittakaava 1:5000.

Positiiviset elementit

- 1 Ambultin tori
- 2 Kulttuurikeskus, kirjasto, elokuvateatteri
- 3 Palveluita
- 4 Päivittäistavarakauppa
- 5 Bussiterminaali
- 6 Asuinalue rakenteilla

Negatiiviset elementit

- 1 Iso pysäköintialue



4.2 Ljusets kyrka

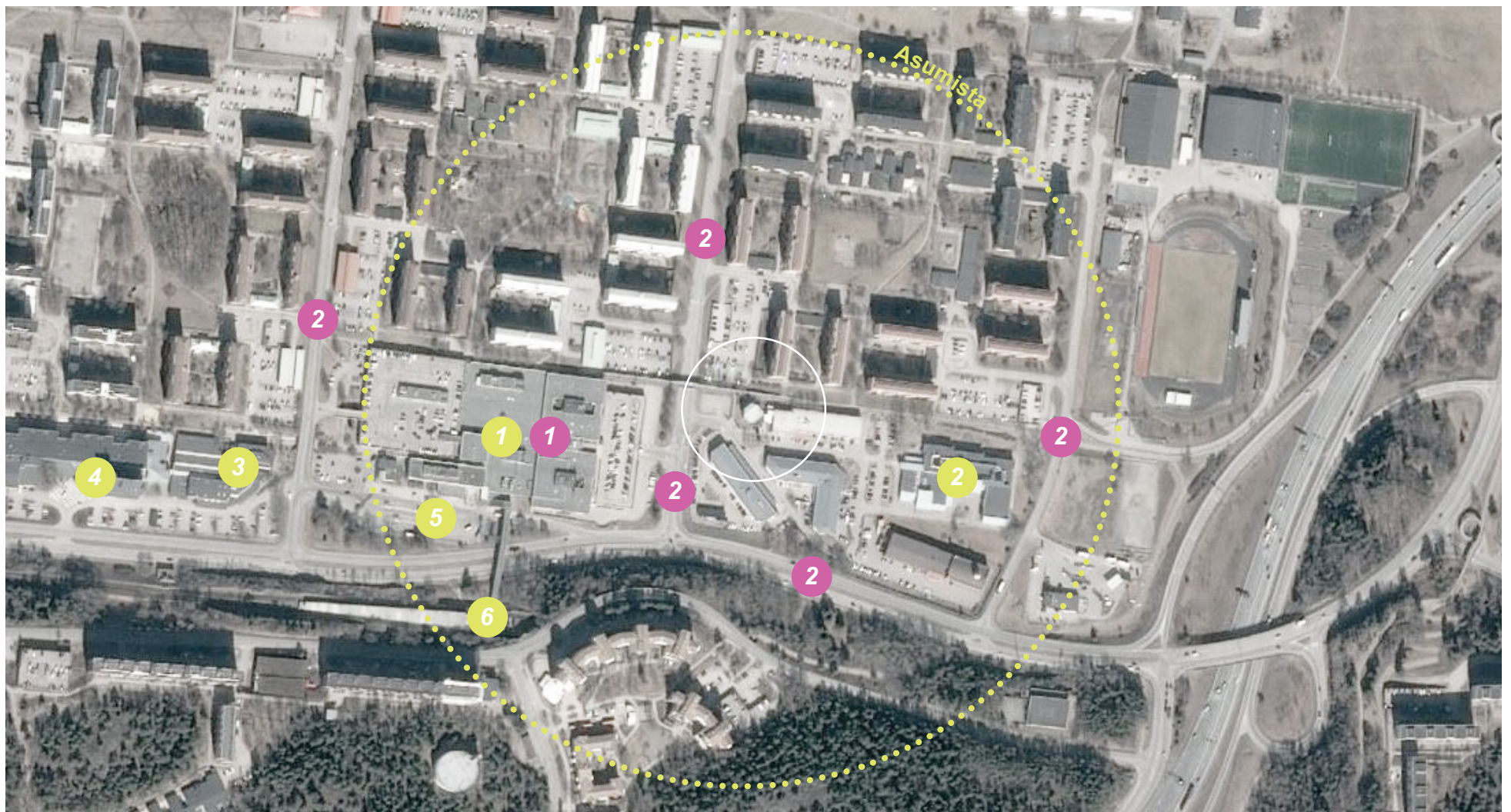
Ljusets kyrka (Valon kirkko) sijaitsee Botkyrkan kunnassa Tukholman kaupunkiseudulla. Seurakunta oli toivonut keskeistä sijaintia uudelle kirkolleen, joka valmistuikin vuonna 2004 Hallundan kaupunginosan keskukseen.

Kirkon lisäksi asuinalueen palvelukeskityksessä sijaitsee kauppakeskus, yläaste ja lukio, verovirasto, kirjasto, monitoimitalo Folkets Hus Hallunda ja teatteri. Metroasema ja bussiterminaali sijaitsevat noin 300 metrin päässä kirkosta. Kirkon sijainti julkisen liikenteen solmukohdassa, palveluitten äärellä ja asumisen ympäröimänä on keskeinen.

Katutila itsessään on kuitenkin spontaanien kohtaamisten valossa tarkasteltuna sängen epäedullinen. Hallundan kaupunginosa on esitetty sivulla 17 kuvassa 13. Kuvasta voidaan huomata, että leveät valtaväylät halkovat aluetta, ja parkkipaikat valtaavat suuren osan maa-alasta. Katujen varrella ei ole kivijalkapalveluita eikä juuri muutakaan katseltavaa, joka innostaisi ulkoilemaan. Talojen julkisivut ovat monotonisia.



Kuva 16. Ljusets kyrka.



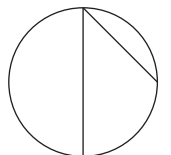
Kuva 17. Spontaaniin kohtaamisten syntyä koventavat elementit on merkattu ilmakuvaan limetinvihreällä ja heikentävät purppuralla. Mittakaava 1:5000.

Positiiviset elementit

- 1 Kauppakeskus
- 2 Yläaste ja lukio
- 3 Kirjasto ja monitoimitalo
- 4 Teatteri
- 5 Bussiterminaali
- 6 Metroasema

Negatiiviset elementit

- 1 Kauppakeskus, jonka tyhjät julkisivut näivettävät katutilaa
- 2 Autoilun valtavyöly



100 m

4.3 Sjöstadskapellet

Sjöstadskapellet (Sjöstadin kappeli) sijaitsee Hammarby Sjöstadin pääosin 2000-luvulla rakennetulla asuinalueella Tukholmassa. Kappeli vihittiin käyttöön vuonna 2002.

Lähistöllä on paljon positiivisesti spontaanien kohtaamisten syntyyn vaikuttavia tekijöitä. Kivijalassa sijaitsevat ravintolat ja palvelut elävöittävät aluetta halkovia puistokatuja, Hammarby allénia ja Lugnets allénia, joitten risteyksessä on myös kaksi päivittäistavarakauppaa. Kanaalin vieritse veden äärellä kulkee viihtyisä kävelyreitti, jota siellä täällä tähdittävät ravintolat. Myös kanaalin toisella puolella on palvelukeskitymä noin 400 metrin päässä kappelista.

Linja-auton ja poikittaisen pikaraitiotien, Tvärbananin, pysäkki on kappelin vieressä. Lähistöllä, ei kuitenkaan aivan kyljessä, kulkee moottoritie, joka on julkista tilaa kohtaamisten näkökulmasta heikentävä elementti.



Kuva 18. Sjöstadskapellet.



Kuva 19. Kanaali Sjöstadskapelletin lähettyvillä.



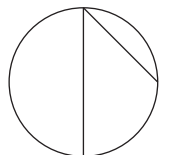
Kuva 20. Spontaanien kohtaamisten syntyä kohentavat elementit on merkattu ilmakehuun limetinvihreällä ja heikentävät purppuralla. Mittakaava 1:5000.

Positiiviset elementit

- 1 *Palveluita*
- 2 *Päivittäistavarakauppa*
- 3 *Kanaali*
- 4 *Pikaraitiotie- ja bussipysäkki*

Negatiiviset elementit

- 1 *Moottoritie*



100 m

4.4 Turebergskyrkan

Tukholman alueelle Sollentunan kuntakeskukseen vuonna 2010 valmistunut Turebergskyrkan (Turebergin kirkko) on sekä kirkko että kahvila.

Kolmannessa luvussa esiteltujen teorioitten valossa voidaan kirkon ympäristössä havaita sekä positiivisia että negatiivisia tekijöitä.

Sijainti kävely-ympäristössä rautatieaseman ja suuren kauppakeskuksen välissä on otollinen arjen kohtaamisten näkökulmasta. Kirkon edessä on pieni aukio, jonka toisella laidalla on kauppakeskuksessa sijaitsevan ravintolan terassi. Viereistä Turebergstorgia piristävät ravintolat ja elokuvateatteri. Kävelyalue ulottuu myös kauppakeskuksen

eteläpuolelle, missä Aniaraplatsenia reunustavat kirjasto, hotelli ja ravintola. Alueella sijaitsee kunnan virastoja ja oikeustalo.

Kauppakeskuksen itäjulkisivu on sitä vastoin luotaantyötävän karu, eikä kävely Sollentunavägeniä pitkin ole elämys, vaikka istutuksineen ja alhaisine ajonopeuksineen kadulla olisikin potentiaalia. Kauppakeskus itsessään ei liioin tarjoa parhainta mahdollista ympäristöä kohdata ihmisiä. Sisätilojen tarkka valvonta voi hillitä ihmisten käytöksen luonnollisuutta ja välittömyyttä.

Turebergskyrkan sijaitsee julkisen liikenteen solmukohtassa, alle 200 metrin päässä paikallisjuna-asemasta ja bussiterminaalista.

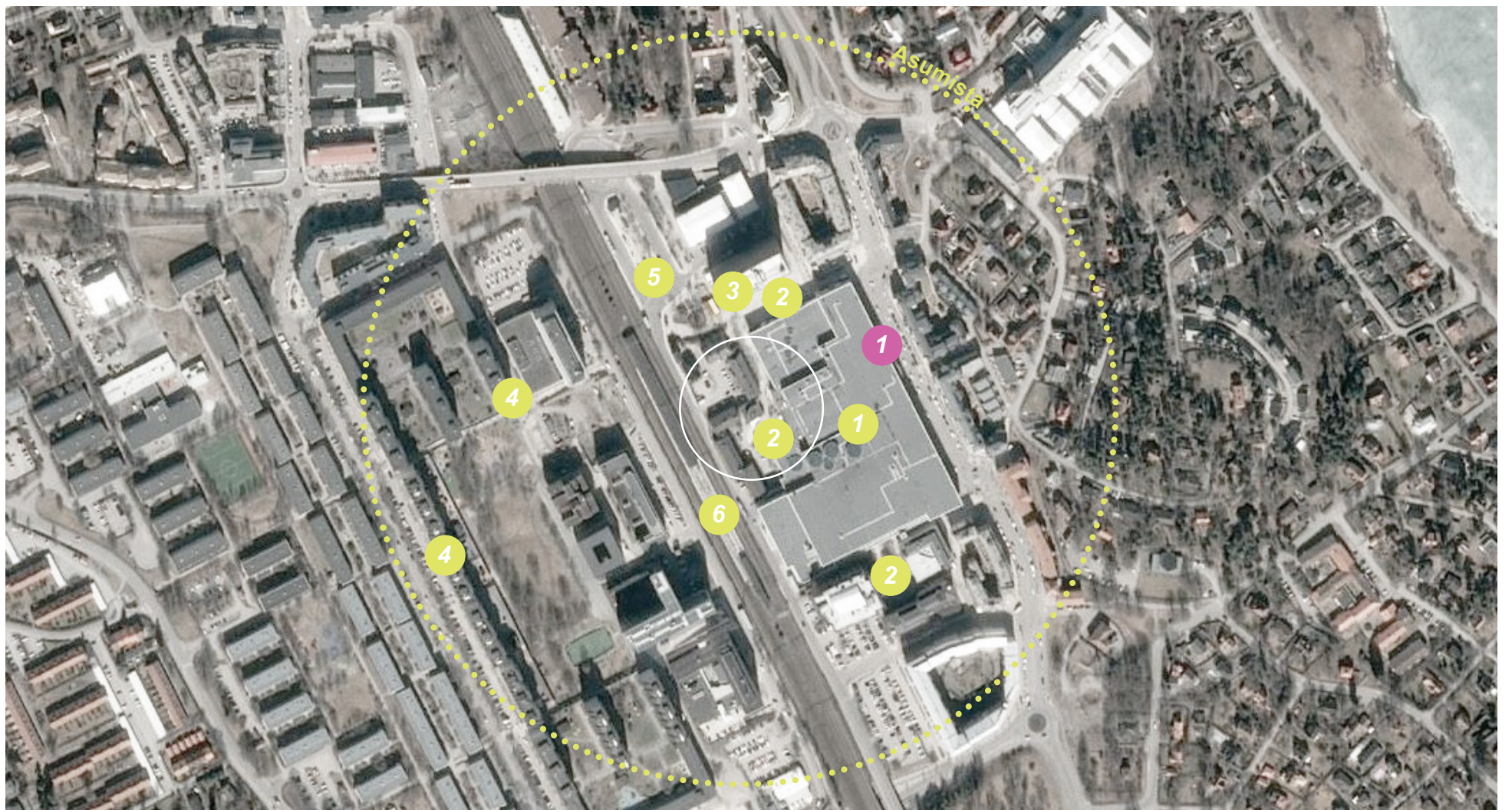
Kuntakeskusta ympäröi asuinalue, jossa kauppakeskuksesta huolimatta on kivi-jalkapalveluita siellä täällä muun muassa Malmvägeniä kehystämässä.



Kuva 21. Turebergskyrkan.



Kuva 22. Kauppakeskus Turebergskyrkanin vieressä.



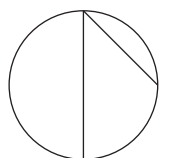
Kuva 23. Spontaaniin kohtaamisten syntyä kohentavat elementit on merkattu ilmapäivästä limetinvihreällä ja heikentävät purppuralla. Mittakaava 1:5000.

Positiiviset elementit

- 1 Kauppakeskus
- 2 Kävelyankio, jonka laidalla ravintola
- 3 Elokuvatatteri
- 4 Palveluita
- 5 Bussiterminaali
- 6 Paikallisjuna-asema

Negatiiviset elementit

- 1 Kauppakeskuksen luotaantyötävä itäjäulkisivu



100 m

4.5 Viksjö kyrka

Viksjö kyrka (Viksjön kirkko) valmistui 2005 samannimisen asuinalueen keskukseen Järfällan kuntaan, joka sijaitsee Tukholman kaupunkiseudulla.

Kaupunkitilaan positiivisesti vaikuttava tekijä on palveluitten läheisyys. Kirkon vieressä sijaitsee koulu, urheiluhalli, kirjasto ja ostoskeskus, jonka liikkeet ja kahvilat aukeavat vapaaseen ulkotilaan kävelyraitille ja -aukiolle. Kirkon edessä on bussipysäkki.

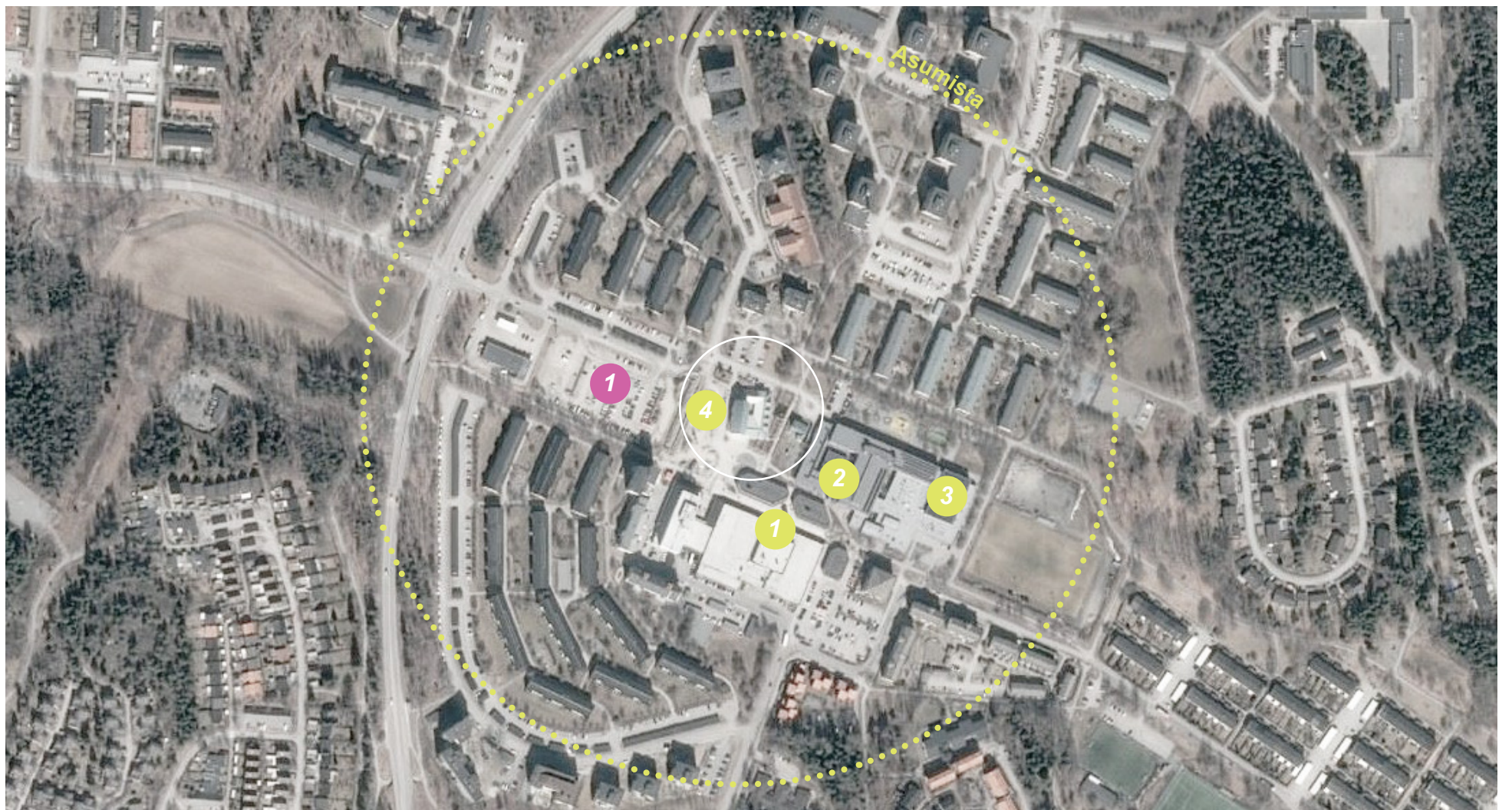
Kirkon viereinen noin 200 metriä pitkä parkkialue ei muodosta otollista kaupunkitilaa spontaaneille kohtaamisille.

Kolmannen luvun teorian perusteella voin havaita, että Viksjö kyrkan lähiympäristössä

on sekä kaupunkitilaa spontaanien kohtaamisten näkökulmasta heikentäviä että kohentavia elementtejä.



Kuva 24. Viksjö kyrka.



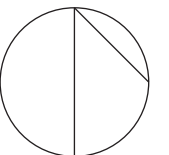
Kuva 25. Spontaanien kohtaamisten syntyä kohentavat elementit on merkattu ilmapäivästä limetinvihreällä ja heikentävät purppuralla. Mittakaava 1:5000.

Positiiviset elementit

- 1 Ulko-ostoskeskus
- 2 Koulu ja kirjasto
- 3 Urheiluballi
- 4 Bussipysäkki

Negatiiviset elementit

- 1 Iso pysäköintialue



4.6 Årsta kyrka

Vuonna 2011 valmistunut Årsta kyrka (Årstan kirkko) sijaitsee samannimisen kaupunginosan keskuksessa Tukholman kaupungissa keskellä asutusta. Kirkko on esitelty sivulla 4 kuvassa 3.

Kolmannessa luvussa tarkastellun tiedon valossa voin todeta, että kirkon ympäristössä on runsaasti oivia spontaaneihin kohtaamisiin kannustavia paikkoja. Vain 50 metrin päässä kirkosta sijaitsee päivittäistavarakauppa Årstavägenin varrella. Tätä kävely-ystävällistä tietä reunustavat lukuisat ravintolat, kahvilat ja pikkuliikkeet. 150 metrin päässä kirkosta sijaitsee suihkulahteineen Årstan tori, jota ympäröivät teatteri, elokuvateatteri ja monitoimitalo Folkets hus.

Årstavägenillä on bussipysäkki ja kirkosta etelään päin metsikön läpi kuljettaessa noin 200 metrin päässä poikittaisen pikaraitiotieyhteyden Tvärbananin pysäkki.



Kuva 26. Ihmisiä Årstan torilla.

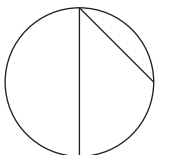


Kuva 27. Spontaaniin kohtaamisten syntyä kohentavat elementit on merkattu ilmakuvaan limetinvihreällä ja heikentävät purppuralla. Mittakaava 1:5000.

Positiiviset elementit

- 1 Päivittäistavarakauppa
- 2 Arstan tori
- 3 Teatteri
- 4 Monitoimitalo ja elokuvateatteri
- 5 Palveluita
- 6 Bussipysäkki
- 7 Pikaraitiopysäkki

Negatiiviset elementit



100 m

4.7 Fittja moské

Vuonna 2007 Tukholman seudulle Botkyrkan kuntaan valmistuneen Fittja moskén (Fittjan moskeijan) taustalla vaikuttaa muslimiyhteisö Islamiska Kulturföreningen i Botkyrka, jonka 1500 jäsenestä suurin osa on turkkilaistaustaisia (Discover Botkyrka).

Moskeijan ympäristöä hallitsee halkaisijaltaan lähes 300 metrin laajuinen paikoitusalue, joka levittäytyy alempaan ja ylempään tasoon. Pysäköintiä reunustavat huoltoasema, autokauppa, rautakauppa ja sisähuvipuisto, jossa on myös ravintoloita. Parkkipaikan mittavuus ja syrjäinen etäisyys asutuksesta viitannevat siihen, että paikalle saavutaan pääsääntöisesti autolla.

Moskeijan edestä kulkeva kokoojakatu Tegelbruksvägen johtaa nelikaistaiselle pääväylälle, Botkyrkaledenille, joka erottaa alueen asuinalueesta estäen jalankulku-yhteyden. Jalankulku moskeijalta ja pysäköintialuetta ympäröivistä liikkeistä on sitä vastoin eriytetty omalle rampilleen, joka johtaa Fittjan keskukseen. Jalankulkurampin varrella ei ole ihmisiä kokoavia palveluita tai muitakaan aktiviteetteja, jotka houkuttaisivat kävelylle, vaan maisemaa hallitsevat autotiet ja pysäköintialueet. Kävelyramppi ja pysäköintialueen ylätaso on esitetty sivulla 13 kuvissa 7 ja 8.

Alue kuvastaa hyvin luvussa 3.2 esitettyä Trancikin teoriaa hylätystä kaupunkitilasta ja autoliikenteen ehdoilla tapahtuneesta suunnittelusta.

Matkaa Fittjan metroasemalle, joka sijaitsee juuri kartan alareunan ulkopuolella, on jalan 650 metriä. Moskeijan edessä on bussipyssäkki, josta kulkee linja-auto metroasemalle. Moskeijan takaa mutkittelee metsikön halki yhteys virkistysreitille Albysjön-järven rantaan.

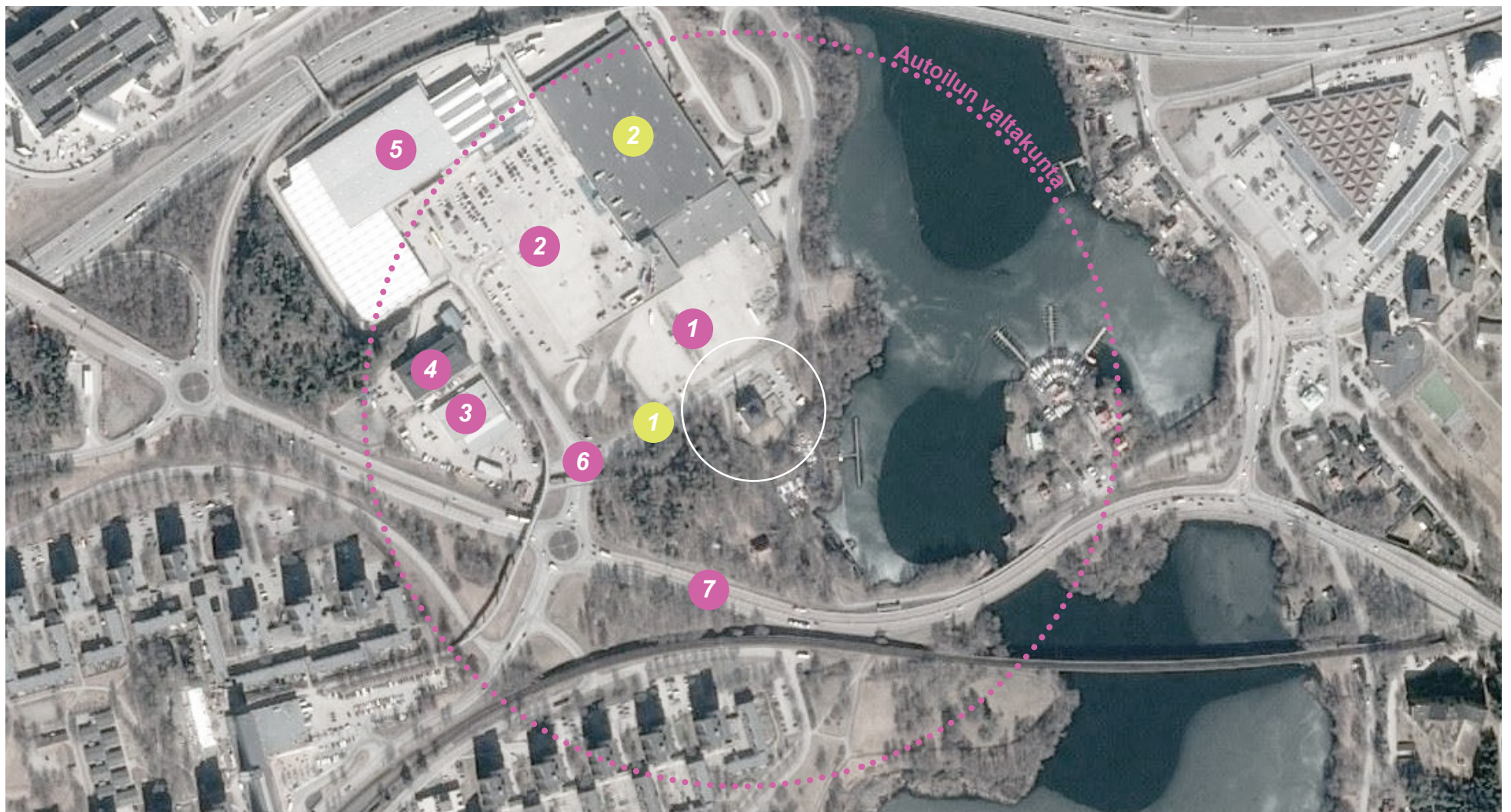
Fittjan moskeijan välittömässä läheisyydessä ei ole sellaista kaupunkitilaa, joka kannustaisi ihmisiä spontaaneihin kohtaamisiin.



Kuva 28. Näkymä Fittja moskén edessä.



Kuva 29. Fittja moské.



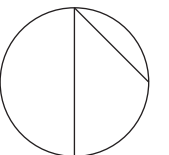
Kuva 30. Spontaanien kohtaamisten syntyä kohentavat elementit on merkattu ilmakuvaan limetinvihreällä ja heikentävät purppuralla. Mittakaava 1:5000.

Positiiviset elementit

- 1 Bussipysäkki
- 2 Sisähuvipuisto ja ravintoloita

Negatiiviset elementit

- 1 Pysäköintialue, alataso
- 2 Pysäköintialue, ylätaso
- 3 Huoltoasema
- 4 Autokauppa
- 5 Rautakauppa
- 6 Tegelbruksvägen
- 7 Nelikaistainen Botkyrkaleden



4.8 Göteborgs moské

Göteborgin vuonna 2011 valmistunut moskeija sijaitsee Brämaregårdenin asuinalueen laidalla.

Moskeijasta etelään maisemaa hallitsee negatiivisen jäljen kaupunkitilaan jättävä tieinfrastruktuuri: liikenneympyrä ja nelikaistainen moottoritie Lundbyleden. Sen ja meren väliin jää teollisuutta. Merenrantaa ei ole hyödynnetty kaupunkisuunnittelussa.

Moskeijasta koilliseen sijaitsee kuitenkin useita suotuisasti spontaanien kohtaamisten syntyyn vaikuttavia elementtejä: asutusta ja joitakin palveluja. Erityisesti Herkulesgatanin varrella on ravintoloita ja pieniä elintarvikeliikkeitä. Toinen ravintolakeskittymä on Myntgatanilla. Moskeijan

länsipuolella on viihtyisä metsäinen puisto, joka houkuttelee ulkoiluun.

200 metrin päässä moskeijasta on bussipysäkki, mutta lähimmälle raitiovaunupysäkille on matkaa 600 metriä Myntgatania pitkin pohjoista kohden. Se on ilmakuvan yläreunan ulkopuolella.

Lähellä ei sijaitse kaupunginosan keskeisiä palveluita.



Kuva 31. Göteborgs moské.



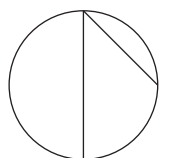
Kuva 32. Spontaanien kohtaamisten syntyä kohentavat elementit on merkattu ilmakuvaan limetinvihreällä ja heikentävät purppuralla. Mittakaava 1:5000.

Positiiviset elementit

- 1 *Palveluita*
- 2 *Puisto*
- 3 *Bussipysäkki*

Negatiiviset elementit

- 1 *Lundbyleden*



100 m

4.9 Mahmoodmoskén

Peltojen ympäröimä Ahmadiyya-muslimiyhteisön Mahmoodmoskén (Mahmood-moskeija) valmistui vuonna 2016 malmöläisen Elisedalin teollisuusalueen kylkeen. Teollisuusalueen länsipuolella, noin 800 metrin päässä, alkaa asutus. Moskeijan sijainti on silmännähdn syrjäinen, kaukana elämästä ja sieltä, missä ihmiset viettävät vapaa-aikaansa.

Ympäristö kuvastaa hyvin luvussa 3.2 esiteltyä Trancikin teoriaa hylätyistä kaupunkitilasta. Pienteollisuuden kyllästämillä alueella ei ole palveluja. Jägersrovägen tuskin houkuttaa kävelyretkelle, sillä sen varrella ei ole katseltavaa. Yttre Ringvägen on puolestaan nelikaistainen moottoritie. Moskeijan

läheisyydessä ei ole mitään, mikä kutsuisi oleskelemaan tai pysähtymään ulkotilassa. Alue on autojen valtakuntaa.

Lähin bussipysäkki sijaitsee Jägersrovägenillä 400 metrin päässä.

Yttre Ringvägenin ja Jägersrovägenin väliin jäävä sekä moskeijan etelän- ja pohjoisenpuoleinen pelto on kaavoitettu teollisuusalueen jatkeeksi. Kaavaehdotus mahdollistaa alueelle rakennettavan myös eläinlääkäritoimintaa ja suuren kierrätyskeskuksen. (Malmön kaupunkisuunnittelu, 2018).

Mahmoodmoskén on esitetty myös sivun 1 yöllisessä kuvassa 1.



Kuva 33. Mahmoodmoskén.



Kuva 34. Spontaanien kohtaamisten syntyä kohentavat elementit on merkattu ilmakuvaan limetinvihreällä ja heikentävät purppuralla. Mittakaava 1:5000.

Positiiviset elementit

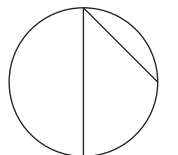
1 Teollisuusalue

2 Kaavoitettu teollisuusalueen jatke

3 Jägersronägen

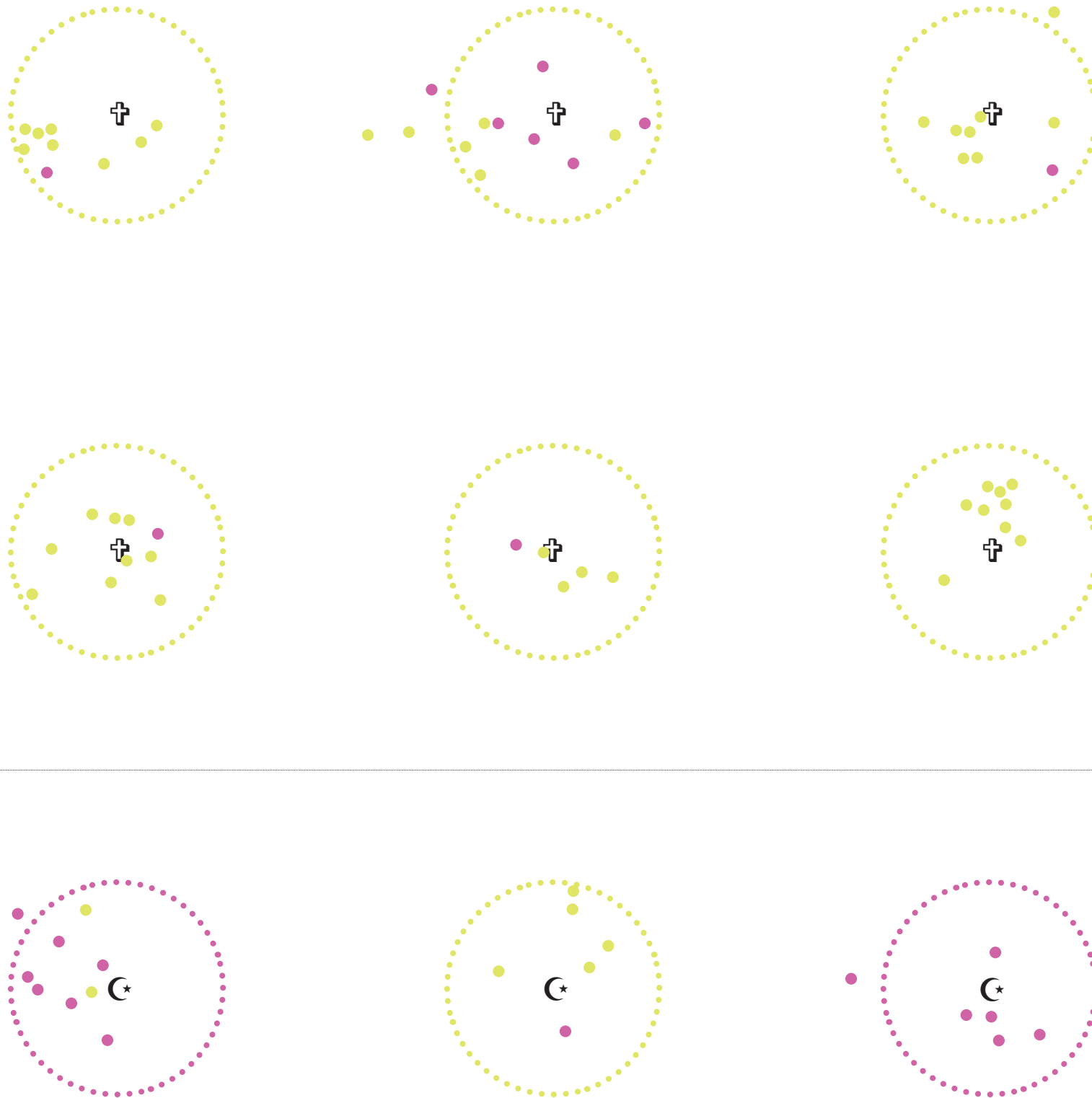
4 Yttre Ringvägen

Negatiiviset elementit



100 m

5 Johtopäätökset



Kuva 35. Visuaalinen yhteenveto kohde-esimerkeistä. Kahdessa ylimmässä rivissä kirkkojen ympäristöt, alimmassa rivissä moskeijoitten. Limetinvibreällä spontaanien kohtaamisten mahdollisuutta parantavat elementit, purppuralla heikentävät.

Tavoite oli tutkia, miten Ruotsin suurimmille kaupunkiseuduille 2000-luvulla rakennetut kirkot ja moskeijat sijoittuvat kaupunkitilaan spontaanien kohtaamisten ja uskontodialogin näkökulmasta. Vuoropuhelu on eri tahojen yhteinen päämäärä, jota moskeijat edistävät. On oleellista rakentaa moskeijoita, sillä kaupunkitilassa näkyvä moskeija symbolisoi yhteiskunnan arvostusta, edistää integraatiota ja tasaveroisen kanssakäymisen edellytyksiä sekä saa muslimit tuntemaan itsensä osaksi yhteiskuntaa. Koska Ruotsin moskeijaverkosto on niukka, sijainnin ja saavutettavuuden merkitys korostuu entisestään. Harvalukuiset moskeijat kutsunevat koolle vähemmistöön kuuluvia kävijöitä laajaltakin alueelta.

Sivun 37 visuaalisesta yhteenvedosta (kuva 35) voidaan huomata, että neljännessä luvussa tutkitut moskeijat sijaitsevat pääsääntöisesti hyvin erilaisilla paikoilla kuin kirkot. Mahmoodmoskén ja Fittja moské sijaitsevat silminnähden syrjässä, kaukana asutuksesta ja palveluista sekä heikompien joukkoliikenneyhteyksien päässä. Spontaanien kohtaamisten ja jalkakulkuympäristön näkökulmasta tarkasteltuna uskontodialogin edistäminen ei toteudu kolmannessa luvussa esitetyn teorian perusteella.

Verrattuna kirkkoihin ja islamilaisen maailman perinteisiin moskeijoihin kohde-esimerkit Fittja moské ja Mahmoodmoskén ovatkin sijaintinsa puolesta sakraalirakennuksen irvikuvia. Göteborgs moskén sijainti on neutraalimpi. Se sijaitsee asutuksen keskellä, muttei kuitenkaan kaupunginosansa palvelukeskittymässä.

Analysoidut kirkot sijaitsevat puolestaan poikkeuksetta kaupunginosakeskuksissa, joukkoliikenneyhteyksien, asumisen ja palvelujen ympäröiminä paikoissa, jotka mahdollistavat kristittyjen ja muitten vakauksien välisen vuoropuhelun. Neljässä esimerkissä kuudesta tehokas raideliikenne kytkee kirkon muuhun kaupunkiin.

Vaikka moniuskontoisuuden konkretisoinnilla onkin ollut Ruotsissa kohtuullisen vahva kansan ja poliitikkojen tuki, kirkaasti dokumentoitua uutta tietoa järjestelmällisestä syrjinnästä virtaa yhä. Rassistiset taipumukset vaikuttavat työllisyyteen, opetukseen ja tulotasoon. (Fridolfsson ja Elander 2012, 327.)

Käsiteltyäni uskontodialogia Ruotsissa esitän, että olisi tärkeä tutkia, ovatko rassistiset päämäärät vaikuttaneet moskeijoitteihin sijoitteluun vai ovatko muslimit kenties itse halunneet autolla helposti saavutettaviin mutta syrjäisiin paikkoihin – piiloon väkijoukoilta? Onko budjetti vaikuttanut tonttimaan hankintaan? Sovelletaanko kirkkojen ja moskeijoitteihin sijoittelussa yhtäläisiä periaatteita vai onko havaittavissa ristiriita toteutuneen kaupunkisuunnittelun ja Ruotsin yhdenvertaisuuslain välillä? Jatkotutkimusta tarvitaankin aiheesta, mikä on ohjannut moskeijoitteihin sijoittelua.

Näköpiirissä on onneksi harkitumpaa kaupunkisuunnittelua. Fisksätan kaupunginosaan Nackan kuntaan Tukholman kaupunkiseudulle aiotaan rakentaa keskeisellä paikalla sijaitsevan luterilaisen ja katolisen kirkon yhteyteen lisärakennus moskeijalle yhdistäen kaikki kolme uskontoa saman katon alle (Guds

Hus, 2018). Skärholmenin kaupunginosaan Tukholmaan on keskeiselle paikalle rakenteilla moskeija. Tukholman Södermalmilla on puolestaan aivan ytimessä vanhaan sähkölaitokseen kunnostettu vuonna 2000 avattu Stockholms moské.

Ruotsalainen yhteiskunta elää globalisaation ja maahanmuuton myötä murrosvaihetta. Johtopäätöksenä voin kiteyttää, että suunniteltaessa uusia moskeijoita pluralistiseen Ruotsiin on välttämätöntä huomioida spontaanin uskontodialogin mahdollisuus kaupunkitilassa ja sen yhteiskuntarauhaa turvaava merkitys.

Islaminuskoisten määrä on kasvussa Suomessakin, jonne tulevaisuudessa aiotaan rakentaa moskeijoita. Esimerkkiä ei kannata kaupunkisuunnittelussa hakea Ruotsiin 2000-luvulla rakennetuista moskeijoista, vaan pikemminkin ottaa mallia sinne kyseisenä ajanjaksona rakennettujen kirkkojen sijoittelusta.

Tämä kandidaatintyö osoittaa, mikä voima arkkitehteillä ja kaupunkisuunnittelijoilla on. Toisaalta he kantavat harteillaan valtavaa vastuuta. He vaikuttavat toimillaan ihmisten hyvinvointiin, maahanmuuttajien kotoutumiseen ja voimaantumiseen sekä uskontodialogin versomiseen ja sitä kautta syrjinnän torjumiseen ja ennakkoluulojen kitkemiseen. Arkkitehdit ovatkin ajautuneet modernin yhteiskunnan vaatimusten ristituleen, kun tavoitteena on rakentaa ekologisen ja taloudellisen lisäksi sosiaalisesti kestävää yhteiskuntaa.

Kirjalliset lähteet

Burayidi, M. A. (2000). *Urban planning in a multicultural society*. Westport, CT: Praeger.

Discover Botkyrka. [Viitattu 4.12.2018]. Saatavissa: <http://discoverbotkyrka.se/companies/religiosa-platser/fittja-moske/>

Fridolfsson, C. & Elander, I. (2013). Faith and place: constructing Muslim identity in a secular Lutheran society. *Cultural Geographies*, 20 (3), 319–337. SAGE Publications.

Gehl, J. (2011). *Life between buildings: Using public space*. Washington, DC: Island Press.

Hämeen-Anttila, J. (1995). *Koraani*. Helsinki: Basam Books.

Ippgrave, J., Knauth, T., Körs, A., Vieregge, D. & von der Lippe, M. (2018). *Religion and dialogue in the city: Case studies on interreligious encounter in urban community and education*. Münster: Waxmann.

Karlsson, P. & Svanberg, I. (1995). *Moskéer i sverige: En religionsetnologisk studie av intolerans och administrativ vanmakt*. Tro & tanke, 1995:7. Uppsala: Svenska kyrkans forskningsråd.

Larsson, G. (2014). *Islam och muslimer i Sverige – en kunskapsöversikt*. Stockholm: Nämnden för statligt stöd till trossamfund. [Viitattu 4.12.2018]. Saatavissa: <https://www.myndighetensst.se/download/18.50d91f6b155046e7152c7081/1464948170878/nr%204,%20Islam%20och%20muslimer,%20komplett.pdf>

Malmö kaupunkisuunnittelu. (2018). [Viitattu 4.12.2018]. Saatavissa: <https://malmo.se/Stadsplanering--trafik/Stadsplanering--visioner/Detailplaner/5550.html>

Micara, L. (1985). *Architettura e spazi dell' islam: Le istituzioni collettive e la vita urbana*. Roma: Carucci.

Myndigheten för stöd till trossamfund. (2018). [Viitattu 4.12.2018]. Saatavissa: <https://www.myndighetensst.se/kunskap/religionsfrihet/resursdatabank-religionsfrihet.html>

Pew Research. (2016). [Viitattu 4.12.2018]. Saatavissa: <http://www.pewresearch.org/fact-tank/2017/11/29/5-facts-about-the-muslim-population-in-europe/>

Rautionmaa, H. (2010). *Uskontodialogi: Kasvatusta kulttuurien kohtaamiseen*. Helsinki: Kulttuuri- ja uskontofoorumi Fokus.

Religion, religionsfrihet och trossamfund i Sverige. [Viitattu 4.12.2018]. Saatavissa https://www.myndighetensst.se/download/18.321bb-7b715761866e67bed1e/1475244605977/A5%20Folder_religion_relfrihet_trossamfund,%20upd%20160525.pdf

Ruotsin perustuslaki: Hallitusmuoto. (1974). [Viitattu 4.12.2018]. Saatavissa: https://www.riksdagen.se/sv/dokument-lagar/dokument/svensk-forfattningssamling/kungorelse-1974152-om-beslutad-ny-regeringsform_sfs-1974-152

Ruotsin yhdenvertaisuuslaki. (2008). [Viitattu 4.12.2018]. Saatavissa: <https://web.archive.org/web/20100812031857/http://62.95.69.3/SFSDOC/08/080567.PDF>

SCB. (2017). [Viitattu 4.12.2018]. Saatavissa: <https://www.scb.se/hitta-statistik/statistik-efter-amne/befolkning/befolkningens-sammansattning/befolkningsstatistik/>

Svenska kyrkan. (2018a). [Viitattu 4.12.2018]. Saatavissa: <https://www.svenskakyrkan.se/forsamlingen-finns-nara-dig>

Svenska kyrkan. (2018b). [Viitattu 4.12.2018]. Saatavissa: <https://www.svenskakyrkan.se/statistik>

Sveriges interreligiösa råd. [Viitattu 4.12.2018]. Saatavissa: <http://interreligiosaradet.se/om-oss/>

Sveriges muslimska råd. [Viitattu 4.12.2018]. Saatavissa: <http://www.sverigesmuslimskarad.org/vart-arbete/interreligiosamarbete>

Trancik, R. (1986). *Finding lost space: Theories of urban design.* New York: Van Nostrand Reinhold Company.

Yhdistyneitten kansakuntien ihmisoikeuksien yleismaailmallinen julistus. (1948). [Viitattu 4.12.2018]. Saatavissa: <http://www.un.org/en/universal-declaration-human-rights/>

Kuvalihteet

Kannen kuva. (2018). Askolin, Otso.

Kuva 1. Fateh Shams. Muokannut Askolin, Otso. [Haettu 5.12.2018]. Saatavissa: https://commons.wikimedia.org/wiki/File:Mahmood_Mosk%C3%A9n,_Malm%C3%B6.jpg

Kuva 2. Askolin, Otso. (2018).

Kuva 3. Muokannut Askolin, Otso. [Haettu 5.12.2018]. Saatavissa: https://commons.wikimedia.org/wiki/File:%C3%85rsta_kyrka.jpg

Kuva 4. Askolin, Otso. (2018).

Kuva 5. Muokannut Askolin, Otso. [Haettu 5.12.2018]. Saatavissa: https://commons.wikimedia.org/wiki/File:%C3%85rsta_torg,_Folkets_hus.jpg

Kuva 6. Muokannut Askolin, Otso. Gehl, J. (2011). *Life between buildings: Using public space*. Sivu 11. Washington, DC: Island Press.

Kuva 7. Askolin, Otso. (2018).

Kuva 8. Askolin, Otso. (2018).

Kuvat 9–12. Muokannut Askolin, Otso. Micara, L. (1985). *Architetture e spazi dell' islam: Le istituzioni collettive e la vita urbana*. Sivut 20–21. Roma: Carucci.

Kuva 13. Arild Vågen. Muokannut Askolin, Otso. [Haettu 5.12.2018]. Saatavissa: https://commons.wikimedia.org/wiki/File:Hallunda_September_2014_01.jpg

Kuva 14. Alicia Fagerving. Muokannut Askolin, Otso. [Haettu 5.12.2018]. Saatavissa: https://sv.wikipedia.org/wiki/Fil:Amhults_kyrka_00.jpg

Kuva 15. Bing Maps. [Haettu 5.12.2018]. Saatavissa: <https://www.bing.com/maps>

Kuva 16. Ulf Klingström. Muokannut Askolin, Otso. [Haettu 5.12.2018]. Saatavissa: https://commons.wikimedia.org/wiki/File:Ljusets_kyrka_ext1.jpg

Kuva 17. Bing Maps. [Haettu 5.12.2018]. Saatavissa: <https://www.bing.com/maps>

Kuva 18. Ulf Klingström. Muokannut Askolin, Otso. [Haettu 5.12.2018]. Saatavissa: https://commons.wikimedia.org/wiki/File:Sj%C3%B6stadskapellet_ext4.jpg

Kuva 19. Arild Vågen. Muokannut Askolin, Otso. [Haettu 5.12.2018]. Saatavissa: https://sv.wikipedia.org/wiki/Fil:Sickla_kaj_June_2013.jpg

Kuva 20. Bing Maps. [Haettu 5.12.2018]. Saatavissa: <https://www.bing.com/maps>

Kuva 21. Askolin, Otso. (2018).

Kuva 22. Frankie Fouganthin. Muokannut Askolin, Otso. [Haettu 5.12.2018]. https://commons.wikimedia.org/wiki/File:Sollentuna_Centrum_huvudentr%C3%A9n.JPG

Kuva 23. Bing Maps. [Haettu 5.12.2018]. Saatavissa: <https://www.bing.com/maps>

Kuva 24. Ulf Klingström. Muokannut Askolin, Otso. [Haettu 5.12.2018]. Saatavissa: https://commons.wikimedia.org/wiki/File:Viks%C3%B6_kyrka_ext02.jpg

Kuva 25. Bing Maps. [Haettu 5.12.2018]. Saatavissa: <https://www.bing.com/maps>

Kuva 26. Muokannut Askolin, Otso. [Haettu 5.12.2018]. Saatavissa: https://sv.wikipedia.org/wiki/Fil:%C3%85rsta_torg_%C3%85rsta_Stockholm_Sweden_01_2005-08-08.JPG

Kuva 27. Bing Maps. [Haettu 5.12.2018]. Saatavissa: <https://www.bing.com/maps>

Kuva 28. Askolin, Otso. (2018).

Kuva 29. Holger Ellgaard. Muokannut Askolin, Otso. [Haettu 5.12.2018]. Saatavissa: https://sv.wikipedia.org/wiki/Fil:Fittja_moske_2012.jpg

Kuva 30. Bing Maps. [Haettu 5.12.2018]. Saatavissa: <https://www.bing.com/maps>

Kuva 31. Muokannut Askolin, Otso. [Haettu 5.12.2018]. Saatavissa: https://commons.wikimedia.org/wiki/File:G%C3%B6teborgs_mosk%C3%A9.JPG

Kuva 32. Bing Maps. [Haettu 5.12.2018]. Saatavissa: <https://www.bing.com/maps>

Kuva 33. Nemir Chaudhry. Muokannut Askolin, Otso. [Haettu 5.12.2018]. Saatavissa: https://sv.wikipedia.org/wiki/Fil:Mahmood_Mosque_-_Malm%C3%B6,_Sweden.png

Kuva 34. Bing Maps. [Haettu 5.12.2018]. Saatavissa: <https://www.bing.com/maps>

Kuva 35. (2018). Askolin, Otso.

