

KULJEN RINNALLASI

- Kirkkotekstiilikokoelma
Uuden lastensairaalan kappeliin

Terhi Laine

KULJEN RINNALLASI
-kirkkotekstiilikokoelma Uuden lastensairaalan kappeliin

KULJEN RINNALLASI
-kirkkotekstiilikokoelma Uuden lastensairaalan kappeliin

Terhi Laine

Maisterin opinnäyte 2018

Aalto-yliopiston taiteiden ja suunnittelun korkeakoulu
Muotoilun laitos
Fashion, Clothing and Textile Design

Ohjaajat
Katri Haahti
Maarit Salolainen

Author Terhi Laine

Title of thesis Kuljen rinnallasi – kirkkotekstiilikokoelma Uuden lastensairaalan kappeliin
(By your side – liturgical textile collection for the New Children’s Hospital Chapel in Helsinki)

Department Department of Design

Degree programme Fashion, Clothing and Textile Design

Year 2018 **Number of pages** 91 **Language** Finnish

Abstract

The subject of the master’s thesis is the design and execution of a liturgical textile collection for the New Children’s Hospital Chapel in Helsinki. The hospital will open in autumn 2018. The liturgical textiles were commissioned by the Evangelical Lutheran Church of Finland.

The purpose was to design liturgical textiles that contain Christian symbolics, express solace and comfort, are welcoming as well as delightful and will bring colour to the lives of little patients, their families and the hospital personnel. The author has set two research questions for the work: ”How are textiles able to express comfort?” and ”What kind of liturgical textiles would be suitable for the New Children’s Hospital?”. The author will search both visual and written answers to the two questions.

The work consists of a written component and a production part. In the beginning, the author examines what kind of space the New Children’s hospital chapel will be and who will be its main users. One of the key concepts of the work is comfort. The author studies what comfort actually is and how it is expressed through interviews and discussions with hospital priests and going into literature that deals with comfort. In addition, the work explores the interesting world of symbolism by studying literature and observing existing liturgical textiles. In the production part, the author designs and executes the textile collection. The written part makes the design process visible. Both components were born at the same time. The theoretical part has been an inspirer for the production part.

The collection of liturgical textiles was finalized in July 2018. The final collection consists of an antependium, a pall (chalice veil) and a stole, all three in four liturgical colours, a funeral pall in three sizes and ten floor cushions for children. The base of the collection is a repeat pattern named ”By your side”. The pattern consists of different motifs related to Finnish nature and the concept of comfort including also Christian symbolism. The user can pick the motifs and the message that he/she finds comforting at that moment. The textiles were designed to have more than one dimension in order for the design to better resonate with all of the diverse users of the chappel.

Keywords textile design, liturgical textile, parament, comfort, symbolism, liturgical colours

Tekijä Terhi Laine

Työn nimi Kuljen rinnallasi – kirkkotekstiilikokoelma Uuden lastensairaalan kappeliin

Laitos Muotoilun laitos

Koulutusohjelma Fashion, Clothing and Textile Design

Vuosi 2018

Sivumäärä 91

Kieli suomi

Tiivistelmä

Opinnäytteen aiheena on kirkkotekstiilien suunnittelu ja toteutus Helsingin Uuden lastensairaalan kappeliin. Sairaala otetaan käyttöön syksyllä 2018. Kirkkotekstiilien tilaaja on Suomen evankelis-luterilainen kirkko ja Kirkkohallitus.

Tavoitteena on suunnitella kirkkotekstiilit, jotka pitävät sisällään kristillistä symboliikkaa, välittävät lohtua, kutsuvat luokseen ja ilahduttavat sekä tuovat väriä pienten potilaiden, heidän läheisensä sekä sairaalan henkilökunnan elämään. Työlle on asetettu kaksi tutkimuskysymystä: ”Miten tekstiilit voivat välittää lohtua?” ja ”Minkälaiset kirkkotekstiilit sopivat Uuden lastensairaalan kappeliin?”. Tavoitteena on vastata kysymyksiin sekä visuaalisesti että kirjallisesti.

Opinnäyte on kaksiosainen koostuen kirjallisesta ja produktiivisesta osasta. Kirjallisen osan alussa selvitetään, minkälaiseen tilaan tekstiilit tulevat ja ketkä kappelia käyttävät. Opinnäytteessä pe-rehdytään lohtua käsittelevään kirjallisuuteen ja pyritään selvittämään, mitä lohtu on ja missä muodoissa se ilmenee. Lisäksi sukelletaan symboliikan maailmaan tavoitteena löytää sieltä lohdullisia vertauskuvia, jotka sopisivat Uuden lastensairaalan kirkkotekstiileihin. Aineisto on syntynyt tutkimalla alan kirjallisuutta, haastatteleamalla ja käymällä keskusteluja mm. sairaalapastoreiden ja arkkitehtien kanssa sekä havainnoimalla olemassa olevia kirkkotekstiilejä. Työn produktio on kirkkotekstiilien suunnittelu ja toteutus. Kirjallisessa osassa suunnitteluprosessi tehdään näkyväksi. Molemmat osiot ovat syntyneet samanaikaisesti, sillä tutkimuksellinen osa on toiminut innoittajana työn produktiota tehdessä.

Valmis kirkkotekstiilikokoelma on luovutettu kappelin käyttöön elokuussa 2018. Lopullinen kokoelma pitää sisällään alttarivaatteen eli antependiumin, kalkkiliinan ja stolan, kaikki neljässä liturgisessa värissä, arkkupeitteen kolmessa koossa sekä 10 lattiatyynyä lapsille. Koko kokoelma perustuu kuosiin, jolle suunnittelija antoi nimeksi ”Kuljen rinnallasi”. Kuvioon on valittu erilaisia kuvioaiheita, jotka liittyvät Suomen luontoon ja lohdun teemaan pitäen sisällään kristillistä symboliikkaa. Katsoja voi löytää teksteleistä ne aiheet, jotka hänelle sillä hetkellä tuntuvat sopivilta. Tavoitteena on ollut, että tekstiilien kuva-aiheet pitäisivät sisällään enemmän kuin yhden tason, jotta ne pystyisivät paremmin tavoittamaan tilan moninaiset käyttäjät.

Avainsanat tekstiilisuunnittelu, kirkkotekstiili, paramentti, lohtu, symboliikka, liturgiset värit

KULJEN RINNALLASI

-kirkkotekstiilikokoelma Uuden lastensairaalan kappeliin

SISÄLLYSLUETTELO

1. JOHDANTO.....	11
1.1. Työn lähtökohdat.....	12
<i>Toimeksianto</i>	13
<i>Työn tavoite, tutkimuskysymykset ja viitekehys</i>	13
1.2. Työn rakenne ja tutkimusmenetelmät.....	14
1.3. Kirjallisuus ja aikaisempi tutkimus.....	14
2. KIRKKOTEKSTIILIT UUDEN LASTENSAIRAALAN KAPPELISSA.....	17
2.1. Uuden Lastensairaalan kappeli tilana.....	17
<i>Julkisen tilan vaatimukset tekstiileille</i>	18
<i>Kappelin käyttäjät</i>	18
2.2. Suomalaisen uskonnollisuus 2000-luvulla.....	20
3. LOHTU MENETYKSEN HETKELLÄ.....	23
3.1. Suru.....	23
3.2. Lohtu.....	27
4. SYMBOLIIKKA.....	30
4.1. Kristilliset symbolit.....	30
<i>Kirkkotekstiilit</i>	31
<i>Liturgiset värit</i>	32
<i>Kuva-aiheet</i>	34
4.2. Katsaus olemassa oleviin kirkkotekstiileihin.....	38
5. KIRKKOTEKSTIILIKOELMAN SUUNNITTELU JA TOTEUTUS.....	40
5.1. Suunnittelun lähtökohdat.....	42
5.2. Moodboardit.....	42
5.3. Luonnostelu – kokoelman synty.....	46
5.4. Tekniikka.....	54
5.5. Värit.....	57
5.6. Materiaalit.....	59
5.7. Toteutus.....	64
<i>Lapuan Kankurit</i>	64
<i>Kankaiden pesu</i>	64
<i>Kankaiden höyrytys</i>	65
<i>Ompelu</i>	66
<i>Kokoelman tuotteet</i>	66
<i>Säilytys ja hoito-ohjeet</i>	67
6. LOPUKSI.....	80
Lähteet.....	84
Liitteet.....	85



Kuva 1. Violetin sarjan stola

1. JOHDANTO

Helsingin Uusi lastensairaala avaa ovensa syksyllä 2018. Tällä opinnäytteellä on osansa tässä pitkään odotetussa hankkeessa, sillä työn aiheena on kirkkotekstiilien suunnittelu ja toteutus Uuden lastensairaalan kappeliin.

Miltä näyttävät ilahduttavat ja luokseen kutsuvat kirkkotekstiilit vuonna 2018? Onko tekstiileillä mahdollisuus tuoda edes hippunen helpotusta ja lohtua kappelin käyttäjille?

Opinnäytteessä pohditaan, mitä lohtu on ja miten se ilmenee. Lisäksi tutustutaan symboliikan mielenkiintoiseen maailmaan. Lopputuloksena syntyy kirkkotekstiilikokoelma, joka pyrkii tavoittamaan kappelin moninaiset käyttäjät.

1.1. Työn lähtökohdat

Opinnäytteen lähtökohtana on Suomen evankelis-luterilaiselta kirkolta ja Kirkkohallitukselta tullut toimeksianto kirkkotekstiilikokoelman suunnittelusta syksyllä 2018 avattavaan Helsingin Uuden lastensairaalan kappeliin. Sairaalan kappeli on monikulttuurinen monikäyttötila, jossa ei ole esillä pysyviä uskonnollisia symboleita, vaan ne nostetaan kirkollisten toimitusten aikana esille. Tila on tarkoitettu kaikille hiljentyjille uskonnosta riippumatta. Siellä voidaan myös järjestää esimerkiksi meditaatio- tai musiikkihetkiä lapsille.

Tilattujen kirkkotekstiilien on tarkoitus muuttaa tila kristilliseksi, kun kappelissa järjestetään kirkkollisia toimituksia kuten esimerkiksi lapsen kastaminen tai hautaaminen. Tästä syystä työn tavoitteena oli suunnitella kirkkotekstiilit, joihin kuuluu kristillistä symboliikkaa.

Kirkkohallitus esitti toiveen, että tekstiilit ilahduttaisivat, kutsuisivat luo ja toisivat väriä potilaiden, heidän läheistensä ja sairaalan henkilökunnan elämään. Tavoitteena oli suunnitella kirkkotekstiilit, jotka täyttävät nämä kolme toivetta. Näiden lisäksi tai näihin liittyen toiveena oli, että tekstiilit voisivat välittää lohtua käyttäjien yksilöllisiin tilanteisiin.

Toimeksianto

Kirkkotekstiileillä eli paramenteilla tarkoitetaan jumalanpalveluksen viettoon, kirkon koristukseen ja pappien vaatetukseen liittyviä tekstiilejä, joilla on myös vertauskuvallinen merkitys. Niillä on kautta aikojen ollut tärkeä merkitys jumalanpalveluksen arvon kohottajana ja kirkon kaunistajana. (Priha 1991, 13.) Lastensairaalan kappeliin on tilattu seuraavat tekstiilit. Paramenttien tarkemmasta käytöstä ja vertauskuvallisesta merkityksestä kerrotaan myöhemmin luvussa 4.1. Myös liturgisten värien

merkitystä avataan samassa luvussa. Toimeksianto pitää sisällään vihreän, violetin, punaisen ja valkoisen värisarjan.

Alttarivaate eli antependium neljässä liturgisessa värissä. Antependium on alttarin yläreunaan kiinnitettävä tekstiili, joka voi peittää alttarin etuosan tai myös sen päädyt

Stola neljässä liturgisessa värissä. Stola on pitkä ja kapea nauha, jonka pappi pukee alban päälle ja pitää sitä tunnuksenaan harteilla jumalanpalveluksessa ja kasuaalitoimituksessa, kuten kasteessa, vihkimisessä ja hautaamisessa

Kalkkiliina neljässä liturgisessa värissä. Kalkkiliina peittää viinimaljaa eli kalkkia ehtoollisen aikaan (Priha 1991, 14-16).

Arkkupeite kolmessa koossa: pieni, keskikokoinen ja iso. Kirkko haluaa tarjota vainajan omaisille mahdollisuuden arkkupeitteen käyttöön. Arkkupeite eli arkkualba on tekstiili, joka peittää arkun siunaustilaisuuden yhteydessä. Sillä on vuosisatoja vanha perinne, joka on yleistynyt jälleen viimeisten parinkymmenen vuoden aikana. (Huttunen, Kiiskinen & Tuominen 2006, 100; Eivola 2004.)

Kirkkotekstiilien lisäksi kappeliin on tilattu myös **lattiatyyny** (10 kpl), jotka sopivat lasten käyttöön, kun tilassa järjestetään esim. meditaatio- tai musiikkihetkiä. Tyynyjen tulee sopia kaikkien käyttöön uskonnosta tai uskonnollisesta vakaumuksesta riippumatta. Tyynyjen tulee kestää vesipesua ja olla mukavat sekä kestävät lasten käyttöön.

Työn tavoite, tutkimuskysymykset ja viitekehys

Työn tavoitteena on suunnitella ja toteuttaa kirkkotekstiilit, jotka pitävät sisällään kristillistä symboliikkaa, välittävät lohtua, kutsuvat luokseen ja ilahduttavat sekä tuovat väriä sairaalan pienten potilaiden, heidän läheistensä sekä sairaalan henkilökunnan elämään. Tavoitteena on, että tekstiilit henkivät tätä päivää, sopivat vuoteen 2018 ja kestävät aikaa niin designinsa kuin materiaalinsa puolesta. Esteettisyyden lisäksi kirkkotekstiilit ovat myös käyttötekstiilejä, joiden on tarkoitus kestää kulutusta (Sarantola ym. 1988, 15).

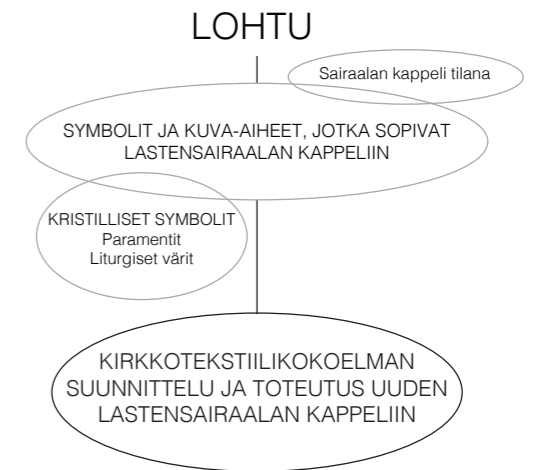
Opinnäytteessä pyritään löytämään vastauksia kahdeksan tutkimuskysymykseen:

*Miten tekstiilit voivat välittää lohtua?
Minkälaiset kirkkotekstiilit sopivat Uuden lastensairaalan kappeliin?*

Tavoitteena on vastata kysymyksiin sekä visuaalisesti että kirjallisesti. Suunnittelutyössä hyödynnetään kirjallista osuutta varten luettua materiaalia, tehtyä haastattelua ja käytyjä keskusteluja sekä suunnittelijan tekemiä havaintoja olemassa olevista kirkkotekstiileistä. Kerätty tieto yhdistettynä suunnittelijan omaan ilmaisuun näkyy lopussa valmiin tekstiilikokoelman muodossa.

Koko työn läpikantava teema on lohtu. Kun ihminen on sairaalassa, värittää hänen elämäänsä usein huoli tai suru, minkä takia lohtu tuntui sopivalta aiheelta. Opinnäytteessä pyritään selvittämään, mitä lohtu on ja millä tavoin se ilmenee. Kirkkotekstiilit suunnitellaan Uuden lastensairaalan kappeliin. Työssä selvitetään, minkälainen kappeli on, ketkä sitä käyttävät ja mitä vaatimuksia nämä luovat tekstiileille. Lisäksi sukellaan symboliikan ja etenkin kristillisen symboliikan maailmaan

tavoitteena löytää sieltä kuva-aiheita, jotka olisivat lohdullisia ja sopisivat Uuden lastensairaalan kappeliin tekstiileihin.



1.2. Työn rakenne ja tutkimusmenetelmät

Työ on kaksiosainen koostuen kirjallisesta ja produktiivisesta osasta. Kirjallisen osan alussa selvitetään, minkälaiseen tilaan tekstiilit tulevat ja ketkä kappelia käyttävät. Tässä on käytetty aineistona arkkitehtitoimistolta saatuja pohjapiirroksia (liite 1) sekä kuvia ja luonnoksia tilasta ja sen materiaaleista. Lisäksi käynti kappelitilassa rakennusvaiheen aikana auttoi suunnittelijaa hahmottamaan tilaa. Keskustelut arkkitehtien kanssa ovat osa aineistoa. Dokumenttiaineistoon perehtyen käydään lyhyesti myös läpi, minkälaisessa tilassa suomalaisten uskonnollisuus on 2000-luvulla, mikä auttaa osaltaan hahmottamaan, minkälaisia tilan käyttäjät ovat. Kun aluksi on selvitetty, minkälaisesta tilasta on kyse, päästään paneutumaan, mitä lohtu merkitsee ja millä tavoin se ilmenee. Aiheeseen on perehdytty tutkimalla lohtua ja surua käsittelevää kirjallisuutta sekä haastattelemalla sielunhoidon johtavaa asiantuntijaa, Virpi Sipilää Kirkkohallitukselta. Keskustelut Uuden lastensairaalan sairaalapastori, Johanna Tammelinin kanssa ovat myös vieneet tekijää syvemmälle aiheeseen. Tutkimuksellisen osan lopuksi sukellaan symboliikan maailmaan perehtymällä kirkollista symboliikkaa käsittelevään kirjallisuuteen ja havainnoimalla vapaasti olemassa olevia kirkkoteksteilejä. Tätä kautta pyritään löytämään esimerkiksi kuva-aiheita, jotka voisivat olla sopivia Uuden lastensairaalan kirkkoteksteileihin. On tunnettava kirkollisen symboliikan perinteet, jotta voi onnistuneesti suunnitella tekstiilit tämän päivän tarpeisiin. Työn produktio on tekstiilikokoelman suunnittelu ja toteutus. Kirjallisessa osassa suunnitteluprosessi tehdään näkyväksi. Kirjallista ja produktiivista osaa on työstyetty samanaikaisesti, sillä tutkimusta varten kerätty aineisto toimii inspiraationa suunnittelutyölle. Tutkimuksessa kerätty tieto yhdistettynä tekijän omaan ilmaisuun näkyy valmiissa tekstiilikokoelmassa, jota voidaankin pitää

lopullisena visuaalisena vastauksena työlle asetettuihin tutkimuskysymyksiin.

1.3. Kirjallisuus ja aikaisempi tutkimus

Työ pyrkii selvittämään, mitä lohtu on ja miten se ilmenee. Monet kaunokirjalliset teokset ja surijoiden omakohtaiset kertomukset toimivat taustatutkimuksena ja inspiraationa, mutta eivät kuitenkaan päätyneet viralliseen lähdeaineistoon. Aihetta pyritään tarkastelemaan mahdollisimman monialaisesti, ja käytetyssä aineistossa näkyvät niin psykologien kuin teologien ääni.

Aalto-yliopiston Taiteiden ja suunnittelun korkeakoulussa muotoilun osastolla on tehty viimeisten vuosien aikana muutamia kirkkoteksteileihin liittyviä maisterin opinnäytetöitä. Tiina Uimonen (2015) on suunnitellut ja toteuttanut kirkkoteksteilit Kampin kappeliin. Uimosen opinnäytteessä tutkitaan kirkkoteksteilien historiaa, symboliikka, ornamenttiikka ja hiljaisuuden käsitettä. Satu Kauhainen (2014) on suunnitellut ja toteuttanut tekstiilit, jotka eivät kuitenkaan ole kirkolliset tekstiilit, Malmin sairaalan muistohuoneeseen. Muistohuoneen tekstiileillä on silti osittain sama tavoite kuin sairaalan kappelin kirkkoteksteileillä. Niiden on tarkoitus kaunistaa ja luoda lämmin, arvokas tunnelma tilaan, jossa kaivataan lohtua. Kauhasen työssä niin ikään keskeinen käsite on lohtu, jonka alla hän tarkastelee kuolemankulttuuria eri yhteisöissä ja pohtii samalla henkilökohtaista tunnetilaa julkisessa ympäristössä. Marja Eivola (2014) on työssään perehtynyt arkkupiteen nykykäyttöön Suomessa ja suunnitellut sekä toteuttanut arkkupiteen Turun Pyhän Ristin kappeliin.

Tässä opinnäytteessä, jossa suunnitellaan ja toteutetaan kirkkoteksteilit Uuden lastensairaalan kappeliin, perehdytään osittain samoihin aiheisiin kuin edellä mainituissa töissä. Uimonen on tutkinut työssään kristillistä symboliikkaa, johon tässäkin

työssä perehdytään. Tässä työssä symboliikkaa tutkitaan kuitenkin pitkälti lohdun käsitteen kautta. Oman ulottuvuutensa työlle antaa myös Uuden lastensairaalan ympäristö, mitä kautta lapset on otettava huomioon kirkkoteksteilien suunnittelussa tärkeänä osana kohderyhmää.

Kirkkoteksteilien roolin ymmärtämisessä merkittäväksi teokseksi muodostui tekstiilitaiteilija ja Taideteollisen korkeakoulun emeritaprofessorin Päikki Prihan tekemä väitöskirja Pyhä Kaunistus – Kirkkoteksteilit Suomen Käsityön Ystävien toiminnassa 1904 – 1950. Siihen on palattu projektin aikana monesti. Symboliikan maailmaan tutustutaan mm. teologian tohtori, Pentti Lempiäisen ja filosofian tohtori, symbolitutkija Liisa Väisäsen teoksien kautta.



Kuva 3. Uutta lastensairaala rakennetaan
Helsingin Meilahden 2017

2. KIRKKOTEKSTIILIT UUDEN LASTENSAIRAALAN KAPPELISSA

Värien ja kankaiden yhtenäinen suunnittelu luovat yhdessä kirkon arkkitehtuurin kanssa arvokkaan kokonaistaideteoksen (Sarantola ym. 1988). Tässä kappaleessa tutustutaan siihen, minkälainen Uuden lasten sairaalan kappeli on tilana, miten sitä käytetään ja ketkä sitä käyttävät.

2.1. Uuden Lastensairaalan kappeli tilana

Kappeli sijaitsee Helsingin Meilahdessa syksyllä 2018 avattavan Uuden lastensairaalan yhteydessä. Uudessa lastensairaalassa hoidetaan kaikkia lastensairauksia ja monien vaativien sairauksien hoito on keskitetty Suomessa Uuteen lastensairaalan, joka on osa Helsingin seudun yliopistollista keskussairaala (HYKS). Potilaat tulevat kaikkialta Suomesta ja iältään he ovat pienistä vastasyntyneistä 15-vuotiaisiin saakka. (HUS 2018.)

Uuden lastensairaalan on suunnitellut arkkitehtitoimisto Sarc Oy, joka on näin ollen vastannut myös kappelin suunnittelusta. Sairaalan kerrokset on suunniteltu luontoon liittyvien teemojen mukaan. Pohjakerroksessa ollaan meren alla. Ensimmäisessä kerroksessa ollaan rannalla ja sieltä kivutaan ylöspäin metsien ja laaksojen läpi kohti avaruutta ja tähtitaivasta, jossa ollaan, kun saavutaan kahdeksanteen kerrokseen. Visuaalisessa ilmeessä näkyy Tove Janssonin Muumi-aiheinen grafiikka, vaikka itse muumihahmot eivät sairaalassa juurikaan seikkaile.

Sairaalan kappelin arkkitehtuurissa ja materiaalivalinnoissa (liite 2) on haettu inspiraatiota Suomen saaristosta. Kappeli sijaitsee sairaalassa välikerroksessa, ensimmäisen ja toisen kerroksen välissä. Kappelissa ei kuitenkaan ole esillä Tove

Janssonin grafiikkaa, eli sillä tavalla se on hieman irrallaan muusta sairaalasta. Kappelitilan seinäverhoilu koostuu puuvanerielementeistä. Puun pinta on käsitelty piilukirveellä, mikä tekee pintaan aaltoilevan kuvion. Materiaali on vahvasti läsnä tilassa. Seinä on väriltään hieman harmahtava, sellainen kuin ajansaatossa patinoitunut puu. Lattian luonnonkivipinnassa elävät myös harmaan eri sävyt. Mukana on paljon lämpimiä hiekan ja beigen sävyjä sekä kylmempää harmaita. Lattiasta tulee mieleen rantakallio. Huonekalut alttaripöytä mukaan lukien tulevat olemaan käsittelemätöntä tammaa. Tilan katossa on maalattu harmaa metallinhoitava pinta, jossa näkyy ristiin rastiin vedetyt pensselin vedot. Tilan yksi seinä on kokonaan lasia, mikä tuo sisälle luonnonvalon. Sisäänkäynti ulkoa on tältä ikkuna-aseinältä. Toinen sisäänkäynti on kappelin toisessa päässä ja sitä käytetään, kun sairaalan puolelta laskeudutaan hissillä kappeliin. Tila on kooltaan noin 54 m², mutta vaikuttaa suuremmalta, koska huone on noin 4 metriä korkea ja suuri ikkuna luo lisää avaruutta. Kappelitilan yhteydessä on eteinen, wc ja varasto.

Kappeliin on tulossa pysyvät taideteokset kahdelta taiteilijalta. Irma Laukkanen suunnittelee lattiasta kattoon ulottuvan lasiteoksen, jossa keskellä tulee olemaan suuri pyöreä kuvio. Teos on sijoitettu ulko-oven ja alttarin väliin. Se toimii myös näkösuojana kappelin uloskäynnin suuntaan antaen rauhaa ja yksityisyyttä kappelissa järjestettäviä tilaisuuksia varten. Toisen teoksen taiteilija on Anu Tuominen. Hänen työnsä tulevat sijoittumaan 2 – 3 vitriiniin, jotka on upotettu kappelin seinään. Yksi työ on sammalmattodioraama, joka on toteutettu löydetyistä vihreistä villasukista ja -lapasista. Peitteessä on mukana integroituna lapaskämmenten syli tai suoja. Toinen teos on lumipeitedioraama, joka taas on tehty valkoisista villasukista ja -lapasista. Tässä työssä mukana on myös lapaskämmenten

kieppi sekä mahdollisia muita elementtejä, kuten voikukan höytyväpallo tai sulka. (Kiiveri, 2016)

Ensimmäinen kappelivierailu järjestettiin kesällä 2017. Tila oli tällöin vielä täysin rakennusvaiheessa, mutta vierailu auttoi kuitenkin hahmottamaan tilan mittasuhteita, tunnelmaa ja valoa. Kappelitila valmistui tekstiilien kanssa suunnilleen samaan aikaan, kesällä 2018, jolloin tekstiilejä päästiin myös sovittamaan ensimmäistä kertaa itse kappelissa.

Julkisen tilan vaatimukset tekstiileille

Tekstiilit vaurioituvat helposti huonoissa säilytysolosuhteissa ja virheellisen käsittelyn johdosta, minkä takia arkkitehtien kanssa käytiin jo alkuvaiheessa keskustelua tekstiilien säilytyskalusteista. Paras tapa säilyttää tekstiilejä olisi vaakatasossa, mikä ei kuitenkaan ole kappelin pienessä varastohuoneessa mahdollista. Kullekin värisarjalla rakennettiin varastoon tanko, johon tekstiilit saa roikkumaan niin että niihin ei tule taitoksia tai että niissä on mahdollisimman vähän taitoksia. Lisäksi varastossa on hyllyjä, joihin pienemmät esineet saa sijoitettua. On tärkeää, että tekstiilejä säilytetään pimeässä varastossa, jotta auringon valo ei pääse niitä vahingoittamaan. Myös säilytystilan puhtaus sekä lämmön ja kosteuden pitäminen mahdollisimman tasaisena auttaa tekstiilejä säilymään. (Sarantola ym. 1988, 82-92.)

Suomen lainsäädännössä ei ole vaatimuksia julkisen tilan tekstiilien paloturvallisuudelle, mutta toiminnanharjoittaja, joka vastaa julkisen tilan toiminnasta, on vastuussa tilan paloturvallisuudesta. Lainsäädäntö ei siis aseta vähimmäisvaatimuksia julkisten tilojen sisusteiden paloturvallisuudelle. Vuonna 2012 Rakennustieto Oy julkaisi ohjeen ”Sisusteiden paloturvallisuus”, joka pitää sisälleen tietoa sisustustekstiilien paloturvallisuudesta, syttyvyysluokituksista ja käyttösuosituksista. Ohjeen toivotaan auttavan toiminnanharjoittajaa

arvioimaan tekstiilivalintojen merkitystä tulipalon kehittymisen ja leviämisen suhteen. Materiaalivalinnoilla voidaan vaikuttaa syttyvyyteen, sillä esimerkiksi kevyt puuvillakangas syttyy herkästi ja palaa nopeasti, kun taas raskaammalla ja tiiviimmällä kankaalla tai esimerkiksi villalla, jonka luonnollinen kosteuspitoisuus on melko suuri, syttymisaika on pidempi ja palaminen hitaampaa. Optimi paloturvallisuus ei kuitenkaan tarkoita mahdollisimman korkeaa paloturvallisuutta, vaan riittävän hyvää paloturvallisuutta kyseessä olevan tilan ja tekstiilin suhteen. (Ritanen 2014, 17; Alhonen, 2001, 21; 87.) Tekstiilien paloturvallisuudesta keskusteltiin kappelin sisustusarkkitehti, Pasi Hämäläisen (2018) kanssa. Pohdittiin, että paloturvallisuus on hyvä ottaa materiaalivalinnoissa huomioon, mutta sen ei ole tarve liikaa rajata suunnittelua kirkkok текстиilien ollessa taidetekstiilejä.

Kappelin käyttäjät

Uuteen lastensairaalaan tulee potilaita kaikkialta Suomesta sekä myös ulkomailta, muun muassa Virossa. Kappeli on monikulttuurinen tila, joka haluaa palvella hiljentyjiä uskonnosta ja uskonnollisuudesta riippumatta. Kappeli on tarkoitettu sairaalan potilaiden, heidän läheistensä ja sairaalan henkilökunnan käyttöön.

Tilassa on suunniteltu järjestettävän monenlaisia tilaisuuksia. Siellä voidaan pitää esimerkiksi meditaatio- ja satuhetkiä lapsille tai vaikkapa Kauneimmat joululaulut –tilaisuus. Tilaan voi tulla myös vain hiljentymään tai pitämään rukoushetken. Sairaalapappi toimittaa tilassa kirkollisia toimituksia, joita voi esimerkiksi olla lapsen kastaminen tai hautaan siunaaminen. Lisäksi tarkoitus on järjestää myös kirkkopyhiin liittyviä hartauksia. (Kiiveri & Tammelin, 2016.) Sipola (2017) pitää tärkeänä, että sairaalassa on paikka, joka on rauhallinen ja kaunis,



koska oleminen sairaalaympäristössä on kuitenkin välillä aika rajua.

Koko sairaalaympäristössä on otettu vahvasti sen pienet ja vähän isommat potilaat huomioon. Pienimmät potilaat ovat vastasyntyneitä ja vanhimmat ovat 15-vuotiaita, eli ikäjakauma on suuri. Myös kirkkoteistiilien suunnittelussa halutaan ensisijaisesti ottaa lapset kohderyhmänä huomioon, mutta loppukäyttäjää ei silti rajata vain lapsiin, koska kappelitilaa käyttävät myös heidän läheisensä ja sairaalan henkilökunta.

2.2. Suomalaisen uskonnollisuus 2000-luvulla

Koska tavoitteena on suunnitella kirkkoteistiilit nykypäivän tarpeisiin, on syytä hieman tarkastella, minkälainen suomalainen tänä päivänä on, kun puhutaan uskonnollisuudesta. Kääriäinen, Niemelä ja Ketola (2003) ovat selvittäneet, missä tilassa suomalaisten uskonnollisuus on 2000-luvulla. Mielenkintoista numeerista tietoa tästä antaa vuonna 2000 toteutettu World Values –tutkimus, jonka mukaan 62 % suomalaisista pitää itseään uskonnollisena. 29 % pitää itseään ei uskonnollisena ja 3 % luokittelee itsensä ateistiksi. Loput 6 % ei osaa sanoa. Se, luokitteleeke itsenä uskonnolliseksi tai ei-uskonnolliseksi, ei vaikuta olevan aivan helppoa, sillä 15 % niistä, jotka eivät pidä itsenään uskonnollisena, ilmoittaa kuitenkin, että tuntee saavansa uskonnosta apua tai voimaa.

Eri ikäryhmien uskonnollisuudessa on selviä eroja. Nuoren ihmisen elämässä uskonnollisuudella ei ole niin suurta vaikutusta kuin vanhemman. Nuoret eivät kuitenkaan välttämättä ole sen vähempää uskonnollisia kuin vanhemmat, mikäli uskonnollisuus määritellään väljemmin. Kun kysytään, onko heillä hengellistä elämää, jolla viitataan johonkin, joka on pelkkää älyllistä ja kuviteltavissa olevaa elämää enemmän, eivät he juurikaan eroa vastauksineen muusta väestöstä.

Valtaosa suomalaisista kuuluu evankelis-luterilaiseen kirkkoon. Seuraavaksi suurin uskontokunta

Suomessa on ortodoksit, joiden määrä Suomessa on reilun prosentin verran. Näiden lisäksi maassamme on yli neljäkymmentä opetusviraston rekisteröimää kirkkoa ja uskonnollista yhteisöä. Uskonnollisten yhdyskuntien jäsenyys tai jäsenettämyys ei kuitenkaan suoraan kerro sitä, pitääkö ihminen itseään uskonnollisena tai ei-uskonnollisena.

Keskeisiä kirkkoon kuulumisen syitä ovat kirkon yhteisöä tukevat tehtävät: tradition ylläpitäminen siirtymäriittien kuten kasteen ja hautaan siunaamisen välityksellä ja eritavoin kanssaihmisistä ja erityisesti heikoista huolehtiminen. Suomalaiselle uskonnollisuus on kuitenkin luonteeltaan enemmän yksityistä kuin julkista. Esimerkiksi suhteessa muihin Euroopan maihin suomalaiset rukoilevat keskitasoa enemmän, mutta eivät ole samoissa määrin aktiivisia uskonnollisiin tilaisuuksiin osallistujia.

Vuosituhanneen vaihteen uskonnollisuus on moninaistunut monella tapaa, mikä johtuu suuresti uskonnollisen individualismin lisääntymisestä ja auktoriteettiuskon heikentymisestä. Uskonnosta ei haeta autoritaarisia vastauksia elämän tärkeisiin kysymyksiin, vaan halutaan etsiä aineksia subjektiiviselle elämän tarkoituksen ja sen laadun etsinnälle. Fyysinen ja psyykinen terveys ja hyvinvointi sekä oman tulevaisuuden pohdinta ovat yksilöllisiä huolenaiheita, joiden ympärille myös suuri osa uskonnollisuudesta tänä päivänä keskittyy.

Evankelis-luterilaisen kirkon jäsenmäärä on laskenut tasaisesti, vaikkakin suhteellisen hitaasti. Kirkko on pyrkinyt toteuttamaan monia sisäisiä uudistuksia, joiden yleisinä piirteinä on lisääntyvä demokraattisuus, suvaitsevaisuus ja moniarvoisuus. Muutos ei kuitenkaan ole tapahtunut täysin kitkatta, vaan jokainen viime vuosikymmeninä tapahtunut uudistus on johtanut konservatiivisen rintaman tiivistymiseen kirkon sisällä. Institutionaalinen uskonto itsessään on muuttunut kansanomaisempaan suuntaan. Tutkimus osoittaa, että mitä suurempaa opillista puhdasoppisuutta kirkko kannattajiltaan edellyttää, sitä vähemmän sillä on modernin kansan silmissä viehätystä. (Kääriäinen, Niemelä & Ketola 2003.)



3. LOHTU MENETYKSEN HETKELLÄ

Lohtu sanana tuo mieleen lämpimiä ja positiivisia ajatuksia. Keskellä valkoista paperia oli kirjoitettu sana *lohtu*. Oli aika pohtia, mitä lohtu minulle on. Ympyröin lohtu sanan ja vedin siitä ensimmäisen viivan, jonka päähän kirjoitin *halaus*. Vedin seuraavan viivan ja jatkoin tällä tavoin miellekarttaa eteenpäin. Paperi täyttyi seuraavista sanoista: *perhe, ystävät, luonto, metsä, aurinko, värit, hiljaisuus, puhuminen, kuulluksi tuleminen, musiikki, rukous, runous, ”pitää kädestä”, vierellä oleminen, toivo ja itkeminen*. Lohtu tuo mieleen paljon lempeitä ajatuksia samalla kuitenkin kätkien sisälleen tiedon siitä, että suru on läsnä.

Haastattelussa Sipola (2017) kertoo, että hänen kokemuksen mukaan luopuminen on ainakin jollain tavalla usein mukana niissä tilanteissa, kun sairaaloiden kappelit ovat käytössä. Sairaalaympäristössä luopuminen on läsnä, vaikkei aina kyse olisikaan kaikkein vakavimmasta, kuolemasta.

Seuraavaksi selvitetään, minkälainen kokemus suru on. Tämän jälkeen keskitytään lisää siihen, minkälaisena lohtu koetaan ja minkälaiset asiat helpottavat menetyksen hetkellä niin aikuisen kuin lapsen näkökulmasta.

3.1. Suru

Psykologi, Kaarina Kyyrönen kertoo surun oleva syvä ja kestävä mielihapan tunne, joka seuraa raskasta, onnetonta tapahtumaa tai menetystä. Suru on aina läsnä menetyksessä, varsinkin läheisen, surijalle rakkaan ja tärkeän ihmisen kuolemassa. Suru on kivulias, tukahduttava tunne. Se on hyvin henkilökohtainen ja muodostuu surijan persoonallisuudesta, elintavoista, kulttuuritaustasta sekä ihmissuh-teista. Suru on riippuvainen myös siitä, kuka kuolee

ja miten hän kuolee. Suru muistuttaa pelkoa. Se ei pidä sisällään iloa, vaan ainoastaan tyhjyyden, ikävän ja murheen. Surussa on myös vihamielisyyttä, ahdistusta, lohduttomuutta, kaipausta, pahoillaan oloa, syyllisyydentunteita ja kateuttakin sekä pelkoa omasta kuolemasta. Näiden lisäksi suru on rakkautta, nöyryyttä, helpottuneisuutta ja hyväksyntää. (Aalto 2000, 151-152.)

Vaikein ja raskain asia, mikä eteen voi tulla, on oman lapsen kuolema ja hautaan saattaminen. Psykologi ja perheterapeutti, Riitta Moren kertoo monen vanhemman tuntevan osan itsestään kuolevan lapsen mukana, mikä tavallaan on myös totta. Lapsi edustaa vanhempien ja suvun elämän jatkumista ja tulevaisuutta. Kyyrösen tavoin myös Moren toteaa, että suru ei ole mikään yksittäinen tunne, vaan se kattaa koko tunteiden kirjon. Edellä mainittujen tunnetilojen lisäksi vanhempi kokee usein myös pettymystä ja turhautumista, koska vanhemmuuden perustehtävä, lapsen hoitaminen ja kasvattaminen aikuisuuteen, jää kesken. Lapsen ja vanhemman kiinteä tunne- ja hoivasuhde katkeaa ennen kuin luonnollista irrottautumista on ehtinyt tapahtua. Lapsen kuoleman aiheuttamaa tuskaa sävyttää aluksi luonnollisesti elämättä jääneen elämän sureminen. Samalla surraan sitä, mitä ilman itse vanhempana jää, kun ei pääse seuraamaan lapsen kasvamista aikuiseksi. Kun surutyö etenee ja kuolema on tullut sisäisesti todeksi, tällaiset pohdinnat jäävät vähemmälle. Tulee ymmärrys ja hyväksyntä, että tulevaisuuden asioita ei tälle lapselle tapahdu. Aluksi kuollutta läheistä muistellessa mielessä on vain häneen liittyvät hyvät asiat, mutta vähitellen kuva muuttuu todellisemmaksi ja mieleen nousee myös yhdessä elämisen vaikeat ja ongelmalliset hetket.

Teologi, kirjailija ja eetikko, Martti Linqvistin (luennot 2001, 2002) mukaan ”surun tehtävä on muokata sisäinen todellisuus ulkoista todellisuutta vastaavaksi. Sureminen auttaa ihmistä suostumaan

sisäisesti siihen, mikä ulkoisesti on tullut elämässä pakolliseksi.” Sureminen on näin ollen sisäistä työtä, joka tapahtuu muistelemalla, pohtimalla miksi näin tapahtui ja etsimällä vastauksia kysymyksiin, jotka jatkuvasti muuttavat muotoaan. Hyvin usein surutyöhön kuuluu erilaiset rituaalit, kuten haudalla käynnit, kynttilöiden polttaminen ja rukoukset. Suru on niin kokonaisvaltaista, että usein mielen ohella ruumiskin reagoi. Voimakkaiden tunteiden läpikäymisen jälkeen olo voi yhtäkkiä muuttua täysin tyhjäksi. Voi tuntua siltä, ettei pysty tuntemaan enää mitään. Tämä kokemus on yleensä suhteellisen lyhytaikainen ja sillä on myös parantava puolensa. Surua ei voi hoputtaa, eikä se etene järjestelmällisesti vaikeasta helpottuen, vaan välillä se ottaa takapakkia. Kuitenkin jossain vaiheessa surija huomaa surun hellittäneen otettaan, ja olo alkaa keventyä. Tässä kohtaa vanhemmalle voi tulla huoli siitä, että kuollut lapsi unohtuu, ja tunnetaan syyllisyyttä. Mutta kuollut lapsi säilyy vanhempien mielessä aina, vaikka kirvelevä suru jossain kohtaa hellittääkin. Ajatus siitä, että lapsen elämä jäi keskeneräiseksi, muuttuu myös ajan myötä. Tämän tilalle tulee usko siihen, että lapsen elämä oli kokonainen, olipa se ollut kuinka lyhyt tahansa. (Lapseni on kuollut, 2005, 31-32)

Surutyön kulusta on tehty erilaisia prosessikaavioita, ja haluttu luoda teorioita, miten suru normaalisti etenee. Nämä voivat auttaakin monia, sillä voi olla helpottavaa tietää, että esimerkiksi jokin vahva, pelottavakin reaktio surutyössä on täysin normaali vaihe. Toisaalta on aina riski sanoa, mikä on normaalia tai vastaavasti normaalista poikkeavaa käytöstä. Jokaisen suru on kuitenkin oma kokemuksena. Tunnettua on myös se, että nykyinen surutyö voi nostaa esiin myös aikaisemmat surun kokemukset, ja ihminen joutuu käsittelemään useampia suruja samalla kerralla (Erkkilä J. 2003, 9). Filosofian tohtori Mari Pulkkinen esittää surua käsittelevässä väitöskirjassaan jokseenkin uudenlai-

sen ajatuksen surun kokemiseen. Kun elämme, rakastamme, sitoudumme, suostumme samalla myös siihen, että emme saa pitää toisiamme loputtoman kauan lähellämme. ”Suru on elämäntapahtuma, merkityksellinen kokemus, joka jättää jäljen – ja saa jättää aina jäljen.” (Pulkkinen, 2017.) Tässä ajatuksessa on jotain kaunista ja lohdullista. Surutyötä ei tarvitsekaan tehdä loppuun. Onko se mahdollistakaan? Suru on osa elämää, ja kokemus kulkee mukana aina. Se on siitä eteenpäin osa sinua.





3.2. Lohtu

Kuten suru, on myös lohdun löytäminen hyvin yksilöllinen kokemus. Psykologi ja perheterapeutti, Riitta Moren kertoo läheisyyden tarpeen olevan usein voimakas surutyön keskellä. Läheisten läsnäolo tekee suremisen turvalliseksi. On tärkeää, että joku kulkee siinä vierellä ja kuuntelee ja halaa. Läheisyyden lisäksi moni kaipaa rauhaa ja yksinoloa, jotta voi käydä sisäistä keskustelua itsensä kanssa. Hiljaisuus ja luonnossa vaeltaminen rahoittavat monien surevien oloa. Toisille lohtu löytyy kirjallisuudesta, jonka avulla myös omat kokemukset ja tunteet aktivoituvat ja jäsenyvät. Fyysisesti rasittava liikunta tai esimerkiksi töihin pakeneminen on toisille keino purkaa pahaa oloa ja ahdistusta. Monet löytävät lohdun uskonnosta. Toisille taas luottamus Jumalaan voi järkkyyä, koska kokee, että Jumala on pettänyt ja sallinut läheisen pois menon. (Lapseni on kuollut, 2005, 33-34)

Puhuminen on usein aikuisen surutyössä tärkeässä roolissa. Vaikka suru mielletään toisaalta sanattomaksi, koetaan myös suurta tarvetta sanoittaa omaa surukokemustaan. Puhuminen helpottaa etenkin silloin, kun samoja asioita saa kerrata uudestaan ja uudestaan. Väsymätön kuuntelija koetaan usein parhaaksi avuksi, sillä surijan voi olla vaikea kestää sitä, että vastapuoli toisi keskusteluun omat menetyksensä. (Pulkkinen, 2017. 176-183.) Surun jakamisen on todettu helpottavan ja lyhentävän suruaikaa. 5-vuotiaan tyttärensä menettänyt äiti kertoo, että kaikki muistamiset lämmittivät kovasti perheen mieltä, sillä oli lohduttavaa tietää, että niin moni ihminen ajatteli heitä. Hänellä oli myös suuri tarve kertoa kaikille, tutuille ja tuntemattomille, mitä oli tapahtunut, miten epäoikeudenmukaisesti elämä oli kohdellut heitä. Kuuntelijalta hän ei välttämättä odottanut edes sanoja. Taputus olkapäälle oli merkki siitä, että he välittivät. (Lapseni on kuollut 2005, 41-45.) Lapsen surutyö on erilaista.

Lapsi ei välttämättä kykene tai halua puhua surustaan suoraan. Terapeutit ovat havainneet, että pääsy lapsen maailmaan tapahtuu usein helpoimmin mielikuvituksen kautta. Lapsen surunkäsittelyssä symboliikalla, vertauskuvilla ja mielikuvilla on suuri merkitys. (Erkkilä ym. 2003. 26-30, 111-112.)

Sureva lapsi käsittelee surua leikin kautta. Leikki auttaa ymmärtämään. Kun lapsen elämässä tapahtuu jokin paha, pelottava tai epäoikeudenmukainen tapahtuma, pakottaa se etsimään ymmärrystä siihen, miksi maailma ei ole aina hyvä. Leikeissä voi turvallisesti kokeilla rooleja, jotka ovat pahoja tai lapsi saa kostaa tai rangaista niitä, joita hän syyttää omista huonoista kokemuksistaan. Leikin avulla lapsi etsii vastauksia kysymyksiinsä sekä samalla myös ulospääsytieta tunteilleen. Myös aikuiselle leikki antaa erinomaisen keinon hellävaraisesti ottaa vastaan ja jakaa lapsen surua, lohduttaa. (Erkkilä ym. 2003. 63-75.)

Erilaiset vertaistukiryhmät tuovat monesti helpotusta niin aikuisille kuin lapsille. Samoja kokeneen, mutta ehkä jo hieman eteenpäin päässeen rinnalla olo voi olla arvaamaton tuki surutyötä tekeväälle. Erilaisuuden ja yksinäisyyden tunteet väistyvät, kun tunteitaan ja kokemuksiaan saa jakaa ryhmässä, jossa jokainen tuntee surun. (Aalto 2000, 177- 191; Erkkilä ym. 2003. 90-97)

Luonnolla on suuri vaikutus ihmisen mieleen ja tunteisiin. Esimerkiksi eräs ystävänsä menettänyt kertoo, että hän ei juurikaan ilmaissut suruaan ulospäin, vaikka sisällä oli ääretön suru ja tyhjyys. Hän kertoo, että kulki paljon metsässä ja luonnossa ystävän kuoleman jälkeen ikään kuin olisi yrittänyt luonnosta löytää vastausta tähän järjettömään tapahtumaan. Hän koki, että luonto lohdutti häntä suuresti surussa. (Lapseni on kuollut 2005, 66-67.) ”Sen viimeinen tuuli myötäeli tuskan teitä. Sen avarat metsät kykenivät vastaanottamaan sitä, mihin ihmisen korva ei ollut taipunut. Sen hiljaisena solju-

vat purot vaelsivat katkerien kyynelien rinnalla” kirjoitetaan osuvasti kolumnissa (Kallio 2017), joka käsittelee, miten tiivis luontosuhde edistää mielenrauhaa ja auttaa vaikeuksien keskellä.

Uskonto tuo monelle lohtua hädän keskelle. Toisaalta usko Jumalaan voi myös järkkyyä kriisin keskellä, kun ei voi ymmärtää, miksi Jumala antoi tämän tapahtua. Toisinaan uskonnollisuus tai uskonnollisesti värityneet ajattelutavat syntyvät juuri vaikeassa elämäntilanteessa. Ihminen voi kokea, että niiden turvin voi uskoa uskomattomaan tai käsittää käsittämätöntä. Parhaimmillaan uskonto voi pehmentää surevan kokemusta, sillä sen kautta vaikeudet voidaan lukea Jumalan tahdoksi. Lohtu voi löytyä ajatuksesta, että maanpäällinen elämä on joka tapauksessa vain rajallista, vaikka ajatus ei toki vaadikaan uskonnollista ulottuvuutta. Erilaiset uskonnolliset tulkinnat kuolemanjälkeisyydestä tuovat usein surevalle lohtua. (Pulkkinen, 2017. 122-123) Myös Sipola (2017) kertoo, että kuoleman yhteydessä moni ihminen ajattelee, että jotain olisi sen jälkeen, vaikkei heillä kovin vahvaa ajatusta siitä aiemmin olisikaan ollut. Ajatus siitä, että kuoleman jälkeen olisi vain tyhjää, voi tuntua aika toivottomalta ajatukselta. Sairaalapastori Tammelin (2018) tietää, että monelle lapsensa menettäneelle vanhemmalle lohtua tuo toivo jälleennäkemisestä.

Erilaiset visuaaliset kokemukset koetaan usein lohduttavina. Sipola (2017) pitää tärkeänä tunnekokemusta, joka kappelitilassa syntyy. Sairaalapastorin tehtävä on viettää aikaa potilaan perheen kanssa ja olla heidän tukena vaikeassa tilanteessa. Tällöin usein hakeudutaan kappelitilaan, koska se on hyvä ja rauhallinen paikka. Tilan kauneudella on merkitystä, koska se saattaa vaikuttaa tunteeseen, joka tilanteesta jää. Kuoleman kohdatessa vainaja halutaan usein hyvästellä juuri kappelissa. Myös itse siunaustilaisuus voidaan pitää sairaalan kappelissa. Läheisille on tärkeää, että tilaisuudessa on kaunis ja lämmin tunnelma, mihin tietenkin osaltaan vai-

kuttavat kappelitila sekä tilan tekstiilit. Hautajaiset ja niiden järjestäminen ovat usein olennainen osa surutyötä. (Aalto 2000, 176).

Sairaalapastorin työssä Sipolan (2017) mukaan tärkeää on se, että ihmisen elämää ja elämäntilanteita pidetään totena. Elämä nähdään sellaisena kuin se sillä hetkellä on. Ei ole tarve mennä määrittelemään toiselle tai toisen puolesta, miltä kokemus tuntuu tai mikä sen merkitys on. Tärkeintä on kuunteleminen. Aina ihminen ei myöskään kestä lohdutusta. ”Ehkä pahinta on niin ku se, et ei lohduteta niin ku sillai, kun joskus lapsia lohdutetaan. Et voi ikävää kun sä kaaduit, mut katsopa, kun tuolla on kuule kivannäköinen punainen pallo. Mennään katsomaan.”, miettii Sipola. Tärkeää on pysähtyä ihmisen kanssa, niin että hän saa myös olla rauhassa omassa lohduttomuudessaan. Usein ei edes ole mitään sanoja tai mitään, mikä tekisi tilanteen hyväksi.



4. SYMBOLIIKKA

Symbolit ovat merkkejä, tunnuskuvia tai vertauskuvia, jotka ovat kehittyneet pitkän ajan kuluessa ja saaneet yleisesti hyväksytyyn merkityksen. Symboliikasta puhutaan, kun vertauskuvien sisältöä selitetään. Sveitsiläisen psykiatrin, Carl Gustav Jungin mukaan sana tai kuva on symboli, kun sen sisältö on laajempi kuin se, mitä siinä ensi näkemällä havaitaan. Symboli edustaa jotain itseään syvempää. Toisinaan se saattaa ulkoisesti muistuttaa sitä, mitä se symboloi, mutta yhtä hyvin se voi poiketa siitä. Kun kyseessä on asia, jota ei syystä tai toisesta voida tai halua suoraan ilmaista, voidaan se esittää symbolein, kertoo tietokirjailija ja teologian professori Pentti Lempiäinen. (2002, 17-20.)

Lempiäinen jatkaa, että symbolien olemukseen kuuluu moniulotteisuus, eivätkä kaikki koe niitä samalla tavalla. Hän karttaa ajatusta vertauskuvien tarkoista säännöistä, eikä pidä sitä laisinkaan katastrofina, jos vertauskuva aukeaa kahdelle ihmiselle eri tavalla. Symbolien olemukseen kuuluu mahdollisuus tulkita ne aikaisemmasta totutusta poikkeavasti.

Vertauskuvia käytetään monilla elämänalueilla ja niiden käytölle on useitakin syitä. Niiden avulla voidaan havainnollistaa ja yksinkertaistaa hankaliakin asioita sekä helpottaa niiden omaksumista. Tutusta ympäristöstä poimitut aiheet vertauskuville toimivat yleensä parhaiten. Vertauskuvat toimivat myös viestinnän välineinä. Tällaisista esimerkkinä mainittakoon liikennemerkkit. Lisäksi vertauskuvilla voidaan ilmaista tunteita. Esimerkiksi toiselle annettu kukkakimppu voi pitää sisällään viestin, joka on luettavissa tietyn kukan ja sen värin kautta. Esteettisyydellä on tietysti myös suuri merkitys. Vertauskuvat auttavat kokemaan kauneuselämyksiä.

Monesti vertauskuva tuo mieleen kuvan tai kuvion. Se voi kuitenkin yhtä hyvin olla myös esine tai vaate. Esimerkiksi kirkkotekstiileillä itsessään on suuri symbolinen arvo. Myös toiminnoilla ja tapahtumilla voi olla symbolinen merkitys.

4.1. Kristilliset symbolit

Uskonto ja kuvat ovat kautta aikojen kuuluneet yhteen. Kaikkien uskontojen temppelit ovat täynnä kuvia, ja jumalanpalveluspaikat ovat aina olleet taiteenharrastajien pyhiinvaelluskohteita riippumatta siitä, mikä kävijän oma suhde uskontoon on. Kristinusko ei myöskään ole kuvien runsaudessa poikkeus. Vertauskuvat ovat muodostuneet pitkän historian aikana kristittyjen ”äidinkieleksi”. Kuvien käyttö liittyy ihmisen kauneudentajun tyydyttämiseen, mutta sitäkin suurempi syy vertauskuvien käytölle on ollut se, että usko ja uskonnollinen elämä ylittävät ihmisen ilmaisukyvyn rajat.

Eri uskonnoissa ja jopa jo pelkästään kristinuskossa on varovastikin arvioituna tuhansia kuva- ja merkkiaiheita. Tosin yleisesti käytössä rajoitutaan pienempään määrään, ja kirkkotekstiileissä niitä on esillä vielä tätäkin suppeampi valikoima. Paramenteissa on esillä arviolta noin 200 eri kuva-aihetta, suomalaisissa tätäkin vähemmän. Tätä selittää mm. se, että taiteilijat tukeutuvat yleensä tuttuihin symboleihin. Tekstiilien tilaajat saattavat myös olla ennakkoluuloisia ja epävarmoja ottamaan vastaan kaikkea tavallisesta poikkeavaa.

Eurooppalaisessa kulttuuriympäristössä kristillinen kuvakieli on monessa muussakin tilanteessa nähtävissä kuin ainoastaan kirkollisissa yhteyksissä. Se vaikuttaa niin taiteessa, kirjallisuudessa, mediasa kuin tapakulttuurissamme. (Lempiäinen 2002, 18-23) Toisaalta kansaperinne on ollut runsas lähde kirkollisten symbolien synnylle (Sarantola ym. 1988, 49).

Kirkkotekstiilit

Kuten aiemmin on todettu, on paramentti jo itsessään vertauskuva. Opinnäytteen alussa käytiin lyhyesti läpi kaikki Lastensairaalan kappeliin tilatut työt. Seuraavaksi avataan vielä hieman lisää kunkin tilatun paramentin symbolista sanomaa. Sarantola ym. (1988, 30) toteavat, että onnistuneet paramentit voivat suunnata ihmisen ajatukset siihen, mikä on pääasia. Pahimmassa tapauksessa päinvastoin, eli ne estävät tärkeimpään keskittymisen. Koska jokainen paramentti jo sinänsä on symboli, eivät ne välttämättä tarvitse edes kuvioita. Onnistuneesti valitut kuviot voivat kuitenkin tuoda lisäarvoa tekstiileille, kun ne toimivat paramenttien kaunistajina ja kun ne onnistuvat avaamaan kristinuskon sisältöä.

Alttarivaate eli antependium on perinteisesti ollut keskeisempiä ja arvokkaimpia kirkon tekstiilejä. Se on alttarin yläreunaan kiinnitettävä tekstiili, joka peittää joko alttarin etuosan tai myös sen päädyt. Sen valmistamiseen on yleensä käytetty ajan parhaita ja arvokkaimpia materiaaleja. Antependium sen erilaisine muunnoksineen merkitsee jumalanpalveluksen keskeisen tapahtumapaikan. Se voidaan suunnitella rikkaammin ja kirkkaammin kuin muut paramentit, sillä se korostaa jumalanpalvelusta, ehtoollisen viettoa ja rukousta visuaalisesti. Antependiumin tulee olla sellainen, että se muodostaa selkeän väripinnan, mitä kautta se vaikuttaa värillään kirkkotilan yleisilmeeseen. Antependiumin väri kertoo kirkkovuoden ajankohdan ja symbolit, jotka perinteisesti ovat siinä olleet käytössä, ovat kristinuskon keskeisiä vertauskuvia.

Stola on papin varsinainen virkamerkki, jota hän pitää tunnuksenaan harteilla, mitä on pidetty Kristuksen ikeen vertauskuvana. Stola on tavallisesti kuvioitu ristinmerkillä siten, että tämä kuvio on joko keskellä niskassa ja/tai nauhan molemmissa päissä. Modernissa stolassa risti saattaa myös olla toispuoleisesti niin, että se asettuu kantajansa

sydämen kohdalle. Alttariliinan tavoin stolan väri vaihtelee kirkkovuoden ajankohdan mukaan.

Kalkkiliina on peite, jolla peitetään ehtoollisastiat, joita ovat viinimalja eli kalkki ja leipälautanen eli pateeni. Kun pappi aloittaa ehtoollisen hän poistaa kalkkiliina astioiden päältä. Tavallisesti pateeni tuodaan alttarille kalkin päällä, niin että liina peittää pateenin kokonaan. Kalkkiliina on tavallisesti kuvioitu ristillä, sillä ehtoollisen yksi vertauskuvista on Kristuksen kärsimyksen muistaminen. Ristinmerkin lisäksi liina voi sisältää myös Kristus-monogrammin tai viinipuuihkeitä. Myös tässä paramentissa värit noudattelevat kirkkovuoden värejä. Jos kaikkiin väreihin ei ole mahdollisuutta, on kalkkiliina yleensä valkoinen. (Priha 1991, 14-16; Sarantola ym. 1988, 17-23.)

Arkkupeite ei suoranaisesti kuulu paramenteihin, mutta se on silti kirkollinen tekstiili, joka kannattaa suunnitella tilan kirkkotekstiileihin sopivaksi. Hautastoimiston omistaja Riitta Tuominen (Huttunen ym. 2006, 100-111.) kirjoittaa kauniisti arkkupeitteen sulkevan sisäänsä kokonaisen elämän. Arkkupeite on arkun päälle asetettava hautajais tekstiili, jota voidaan kutsua myös arkkualbaksi, -liinaksi tai -vaatteeksi. Arkkupeitteen käyttö on vuosisatoja vanha perinne, joka on viime vuosina taas hieman yleistynyt. Joillakin seurakunnilla ja siunaukskappeilla on omat arkkualbansa. Myös sukujen omat arkkupeitteet ovat yleistyneet, mikä tuo hautaukseen mukaan kodin lämpöä ja perheen historiaa.

Arkkualba on usein koristeltu kristillisin symbolein ja väriltään valkoinen, kuten kastemekko ja häämekko, jotka nekin värillään kertovat kantajansa olevan pukeutunut puhtauteen ja kristilliseen armoon. Usein ekologisuus ja arkkupeite sopivat yhteen, koska kauniin peitteen alla voidaan käyttää edullisempaa ja materiaaliltaan kevyempää ja ympäristöystävällisempää arkkua. Arkkupeite voi näin ollen viestiä myös tasa-arvoisuuden, demokra-

tian ja solidaarisuuden halusta, koska arkkupetitettä käyttämällä arkun hienoudella ja kalleudella ei ole niin merkitystä.

Liturgiset värit

Useimmat kirkkotekstiilit noudattelevat liturgista värikalenteria ja kertovat siten kirkkovuoden ajankohdan. Uusi kirkkovuosi alkaa ensimmäisestä adventista ja pitää sisällään noin kuusikymmentä pyhäpäivää. Pääsiäinen on kirkkovuoden keskus ja kristittyjen vuoden suurin juhla. Liturginen värikalenteri on muodostunut noin 800-luvulla. Suomen luterilaisessa kirkossa on nykyisin käytössä viisi väriä: valkoinen, punainen, vihreä, violetti ja musta. Sellaisia värisävyjä tai –yhdistelmiä, joita ei pysty selvästi mieltämään juuri tietyksi väriksi on parempi välttää.

Valkoinen kuvaa taivaan valoa, ikuisuutta ja puhtautta. Se kertoo ilosta ja kiitoksesta. Se on käytössä Kristus-juhlien ja niihin liittyvien pyhien aikaan, kuten jouluna, loppiaisena, pääsiäisen ja juhannuksena. Lisäksi valkoista väriä käytetään usein myös kasteen, avioliittoon vihkimisen ja hautaan siunaamisen yhteydessä. Valkoisen rinnalla voidaan käyttää myös hopean ja kullan värejä.

Violetti väri kertoo katumuksesta, parannuksesta ja odotuksesta. Se ei kuitenkaan ole surun, vaan vakavuuden väri, joka on käytössä kirkossa adventin ja pääsiäistä edeltävän paaston aikana. Violetin ohella voidaan käyttää myös tummansinistä väriä.

Punainen väri kuvaa verta ja tulta, jotka symboloivat Pyhää Henkeä, marttyyriutta ja todistusta uskosta. Punaista käytetään mm. helluntaina, marttyyrien muistopäivänä ja pyhäinpäivänä.

Vihreä on kasvun ja elämän väri. Se kuvaa myös toivoa. Lisäksi se on arjen väri. Vihreä on käytössä kaikkina niinä kirkkovuoden aikoina, joita varten ei ole määrätty muuta liturgista väriä.

Musta on surun, murheen ja katoavaisuuden symboli kirkon värikalenterissa. Sitä käytetään ainoastaan pitkäperjantaina ja sitä seuraavana hiljaisena lauantaina. (Priha 1991, 14; Väisänen 2011, 154.) Tässä työssä suunniteltuun kokonaisuuteen ei ole tilattu mustia tekstiilejä.

Kirkkotekstiileissä voidaan käyttää liturgisten värien rinnalla myös hopeaa ja kultaa. Hopea kuvaa mm. mielen puhtautta. Kulta symboloi aurinkoa ja sen mukaan myös Jumalan kirkkautta. Kullan rinnakkaisvärinä käytetään myös keltaista. (Saranto-*la ym.* 1988, 32-33.)

Koska väreihin kätkeytyy symboliikkaa, herää kysymys, mitä eri materiaalit symboloivat. Tekstiilejä suunniteltaessa suuressa roolissa ovat kuviot, värit ja materiaalit. Väreillä ja kuvioilla on jo todettu olevan paljon vertauskuvallista arvoa. Suunnittelutyössä materiaaleilla pystytään ainakin tukemaan ja vahvistamaan värien ja kuvien avautumista. Lempiäinen (2002, 17) toteaa: ”kuvan käsite ei liioin rajoitu näkemiseen, vaan se voi yhtä lailla aueta muiden aistien välityksellä”. Mielenkiintoista myös on, että vertauskuvat hahmottuvat usein vastakohtaisuuksien kautta.

Kuva 11. Stolat neljässä liturgisessa värissä



Kuva-aiheet

Lastensairaalan kappelin tekstiileissä luonto ja erityisesti suomalainen luonto on toiminut suurena inspiraation lähteenä. Suunnittelussa on haluttu pitää mielessä lohdun teema ja ajatus siitä, että tekstiilit olisivat luokseen kutsuvat sekä toisivat iloa, väriä ja toivoa kappelin käyttäjien yksilöllisiin tilanteisiin. Tavoitteena on tarkastella tarkemmin eri vertauskuvien merkityksiä nämä edellä mainitut ajatukset mielessä pitäen. Seuraavaksi paneudutaan muutamiin symboleihin, jotka ovat miellyttäneet suunnittelijaa ja näin ollen nousseet mahdollisiksi aiheiksi Uuden lastensairaalan kirkkotekstiileihin. Kyseiset kuva-aiheet ovat päässeet mukaan luonnosteluvaiheeseen ja osa näistä on valikoitunut lopullisiin tekstiileihin.

RISTI on kristillisen uskon tärkein symboli. Ristikuviolla on kuitenkin kristinuskoa pidempi historia, eikä se sen vuoksi ole vain kristittyjen omaisuutta. Se tunnetaan eri muodoissaan useimmissa kulttuureissa ja uskonnoissa. Ristinmuodossa vaaka- ja pystysuora leikkaavat, mikä kertoo siitä, miten maa ja taivas kohtaavat. Kristinuskossakin erilaisia ristinmalleja on useita satoja. Joissakin malleissa voi nähdä vertauskuvallisen erityismerkityksen, mutta useimmissa ei.

Tärkeimmät GEOMETRISET KUVIOT kirkon piirissä ovat kolmio ja ympyrä. Kolmio on Pyhän Kolminaisuuden vertauskuva. Se symboloi Jumalaa, jolla on yhtä aikaa kolme tasavertaista persoonaa: Isä, Poika ja Pyhä Henki. Hankaluutena kolmion kohdalla on nähty se, että se on hyvin rajattu alue, eikä Jumala kuitenkaan mahdu mihinkään rajoihin. Tästä huolimatta kolmio on myös kirkkotekstiileissä erittäin suosittu aihe. Toinen usein nähty vertauskuva on ympyrä, joka kuvastaa ikuisuutta. Tässä merkityksessä se nähdään myös esimerkiksi vihkisormuksessa ja hautaseppeleessä. Kun risti on liitetty ympyrään, esittää ympyrä tässä yhteydessä maailmaa. (Sarantola ym. 1988, 43-45; Väisänen 2015, 251-213.)

TAIVAS on Sipola (2017) mukaan yksi sopiva aihe, joka pitää sisällään lohtua, sillä se kuvastaa iankaikista elämää ja toivoa jälleennäkemisestä. Lempiäinen (2002, 358) kertoo taivaan olevan monisisältöinen symbolikuva. Taivaaseen voidaan liittää myös enkelit, jotka Sipolan mielestä olisivat myös sopiva aihe lastensairaalan kappelin kirkkotekstiileihin. Raamatussa enkeleillä on useampia rooleja. Kirkkotaiteessa ne on usein kuvattu taistelijoina pahuuden valtoja vastaan. Ne nähdään Jumalan sanansaattajina ja hänen antamiensa tehtävien täyttäjinä. Tämän lisäksi ne tunnetaan myös johdattajina ja varjelijoina, kertoo Lempiäinen (2002, 359). Suojelusenkeli aiheena onkin tuttu lapsille esimerkiksi iltarukousten ja lapsille suunnattujen virsien kautta, minkä vuoksi aihe nähtäisiin mahdollisesti myös kirkkotekstiileissä helposti lähestyttävänä.

Raamatun luomiskertomuksessa VESI on kaiken alkuelementti. Vesi liitetään myös puhdistavaan ja virkistävään voimaan. Vesi huuhtoo synnit ja pahan pois, ja virta vie ne mukanaan. Tämä ajatus on ollut alkujaan kristinuskossa myös kastetoimituksen taustalla. Nykyisin kaste ilmaisee sitä, että ihminen tulee seurakunnan ja kirkon jäseneksi. Kasteessa lapsi liitetään Jumalan perheeseen. MEREEN liittyy monenlaista symboliikkaa. Myrskyvä meri kuvaa mm. elämän ahdistuksia ja Jumalan voimaa. (Lempiäinen 2002, 320-323.) Tutulta tuntuu myös ajatus siitä, että ihmisen elämää on verrattu merellä purjehtimiseen. Matka rakentuu monesta myrskystä, mutta se sisältää myös niin paljon kauniita hetkiä. Lopulta toivotaan sen loppuvan ”kaivattuun satamaan”, kirjoittaa Lempiäinen.

ANKKURI on tuttu symboli, joka kuvastaa toivoa, kun puhutaan kolmesta teologisesta hyveestä, joina nähdään usko, toivo ja rakkaus. Ankkuria käytetään symbolina myös yksinään, jolloin se symboloi yhtäläillä yli kuoleman kestävästä uskoa ja toivoa. Ankkuriin voidaan liittää myös kettinki, joka kuvastaa rukousta. (Lempiäinen 2002, 148; 179.)



Ihmisen YHTEYS LUONTOON näkyy sieltä saatujen vertauskuvien suuressa rikkaudessa. Se on ollut kuva-aiheiden saralla ehtymätön aarreaitta. Vastakohtat, VALO ja pimeys ovat teemoja, jotka kummatkin pitävät sisällään paljon symbolista arvoa. Valo kuvaa Jumalaa, kristusta ja elämää, kun taas pimeys ja yö kuvaavat Jumalan poissaoloa, kuolemaa ja pahaa. (Lempiäinen 2002, 343-347.) Jo valo itsessään herättää positiivisia ajatuksia uuden alusta, kevään puhkeamisesta ja valkenevasta aamusta. Valo on myös Jumalan läsnäolon merkki, mikä osaltaan luo siitä lohdullisen ja turvallisen mielikuvan. SADE aiheena luo haikean, mutta kauniin mielikuvan. Se on puhdistavaa kuten kyneleet. Lempiäisen mukaan (2002, 350) sade mielletään kirkossa Jumalan siunaukseksi, koska ilman sen antamaa kosteutta maa ei kasva. Hengellisessä mielessä sade merkitsee myös Pyhän hengen vaikutusta ihmisessä ja seurakunnassa.

Raamatusta mainitaan noin 130 kasvilajia, joista osa on päässyt vahvasti esille kirkkotaiteessa. Lisäksi mukaan ovat päässeet monet sellaiset kasvit, joita ei raamatusta mainita. Ne ovat tulleet mukaan esimerkiksi kansanperinteestä. Kirkkoteksteileissä ovat toistuneet tietyt kasviaiheet enemmän kuin toiset. Oikeastaan määrä on melko vähäinen ja ilmeisesti kaikkia soveliaita ei ole oivallettu käyttä. (Sarantola ym. 1988, 49-50.)

RUUSU on yksi käytetyimmistä aiheista kirkkoteksteileissä ja se on vertauskuviltaan hyvin monimerkityksinen. Piikikkäät kasvit liitetään yleensä syntiin, kiroukseen ja pahuuteen. Ruusu on kukkien kuningatar ja symboloi neitsyt Mariaa. Valkoinen ruusu kuvastaa hänen puhtauttaan ja punainen ruusu kertoo hänen rakkaudestaan. Ruusulla on siis myös vahva rooli rakkauden kukkana, minkä takia sitä voidaan pitää sopivana myös lastensairaalan kirkkoteksteileihin. Valkoinen väri kukassa voidaan nähdä myös enkelten värinä. (Sarantola ym.

1988, 51-52.) Ruusu on luonteeltaan arvokas ja herättää kristillisen symboliikkansa kautta ajatuksen myös äidin rakkaudesta, mikä sopii hyvin lastensairaalan kappelin tekstiilien kuva-aiheeksi. Virpi Sipola (2017) nostaa yhdeksi sopivaksi lastensairaalan tekstiilien aiheeksi enkelit, mitä valkoiset kukat osaltaan symboloivat. Ihmisten ominaisuuksista ruusulla ilmaistaan kauneutta, rohkeutta, urhoollisuutta, voimaa ja hellyyttä. Lisäksi se on kuvastanut myös yksinkertaisuutta, mutta toisaalta varsinkin pensasruusua on pidetty myös viisauden kasvina. (Lempiäinen 1992, 62-63)

APILANLEHTEÄ on käytetty kirkoissa edellä mainitun kolmion lisäksi Pyhän Kolminaisuuden symbolina. Siinä symboloivat elementit ovat sen kolme lähes samankokoista lehdykkää. Myös mansikan lehti kuvastaa samoja asioita, vaikkakin se on ollut apilanlehteä paljon harvemmin käytössä. (Väisänen, 2011, 155; Sarantola ym. 1988, 33.) Kummatkin kasvit ovat Suomen luonnossa hyvinkin tuttuja. Ne myös herättävät positiivisia mielikuvia lämpimästä kesäpäivästä ja lapsuuden kesistä.

KIELO on Suomen kansalliskukka. Sitä pidetään vahvasti kevään kukkana mm. sen kukkimisajankohdan takia. Se sopii silti myös jouluun, sillä kielot ovat kirkkotaiteessa kuvastaneet myös Jeesuksen tuomaa pelastusta. Keväänkukkana kiello ennustaa onnellisten aikojen paluuta. Se on myös yhdistetty Neitsyt Mariaan ja sitä kautta rinnastettu Jumalanäidin lempeyteen ja puhtauteen. Hento, kaunis kiello on esitetty myös kaiken katoavaisuuden kukkana. Mutta jos kiello syksyn tullen näyttää kuolevan, kevät osoittaa sen sittenkin elävän, mikä on antanut sille myös toivon, uuden elämän ja ylösnousemuksen vertauskuvan. (Lempiäinen 1992, 99-102.)

TAMMET ovat voimakkaita puita, joille ikää voi karttua vuosisatoja. Ne sopivatkin hyvin pitkäikäisyyden ja ikuisen elämän symboleiksi. Puun juuret ovat maassa ja oksat kurottelevat kohti taivasta,

mistä syystä sillä on kuvattu kristinuskossa maan ja taivaan yhteyttä. Lujajuurista suurta puuta on pidetty voiman ja pysyvyyden symbolina, ja toisaalta tämän vastapainoksi kristinuskossa on muistutettu, että lujinkin puu on katoavainen. Kirkkotaiteessa tammi on lujutensa ja kestävyytensä takia kuvannut uskoa ja rohkeutta myös vastoinkäymisissä. Kaunis vertauskuva on myös suuri puu, joka antaa suojaa niin maan eläimille kuin taivaan linnuille. (Lempiäinen 1992, 229; 259-260.)

LINNUT ovat nykyisin yleisiä etenkin lasten kuolinilmoituksissa. Niitä käyttävät niin kirkkoon kuulumattomat kuin kirkkoon kuuluvat. Vanhaan lintusymboliikkaan liittyy esimerkiksi ajatus ”sielunlunnusta”, joka vie kuolleen ihmisen sielun taivaaseen. Siihen liittyy uskomus, että ihmisellä on

kuolematon henki tai sielu, joka kuoleman hetkellä nousee katoavasta ruumiista ja nousee taivaaseen tai muille autuaille asuinsijoille. ”Sielunlintu”-ajatus ei ole lähtöisin kristinuskosta, vaan sen juuret ovat monien kansojen uskomuksissa. Raamatussa etenkin muuttolintujen nähdään kuvastavan ihmisten toiveita ja kaipausta. Koetaan, että ne kertovat myös Jumalan johdatuksesta ja symboloivat koti- ja taivasikävä. Lintuja käytetään siis uuden elämän ja ylösnousemuksen vertauskuvina.

VALKOISEN JOUTSENEEN nähdään symboloivan suomalaisuutta ja sillä on ollut vahva yhteys kansanperinteeseen Suomessa. Kalevalassa se nähdään puhtauden symbolina ja myös kristinuskossa se on liitetty Neitsyt Mariaan. Lisäksi sitä on käytetty valon ja kauneuden vertauskuvana. (Lempiäinen 2002, 306 – 309.)



4.2. Katsaus olemassa oleviin kirkkoteksteihin

Opinnäytetyötä tehdessä tutustuttiin olemassa oleviin kirkkoteksteihin niin kuvien kuin kappeli- ja kirkkovierailujen kautta. Lisäksi vierailtiin Sacrumissa, joka myy kristillisiä kirkkotekstejä. Teksteistä havainnoitiin pääasiassa, minkälaisia kuvioaiheita niissä on käytetty sekä värien käyttöä. Lisäksi kiinnostavaa oli tutustua tekstiilien mittoihin ja erilaisiin teknisiin ratkaisuihin kuten alttarivaatteen kiinnitysratkaisuihin. Tässä luvussa esitellään lyhyesti kaksi lapsiaiheista kirkkoteksteikokoelmaa, joihin tutustuttiin vierailemalla Lasten kappeli Arkissa ja Turun Henrikinkirkossa. Arkin kirkkoteksteihin tutustuttiin, koska sairaalapsitorit olivat kertoneet, että ne ovat olleet pidetyt lasten parissa. Henrikinkirkon kirkkoteksteihin tutustuttiin aluksi sattumalta ystävän lapsen risti-äisissä. Myöhemmin tekstejä päästiin katsomaan tarkemmin kirkon vahtimestarin opastuksella.

Espoon Sellon kauppakeskuksen yhteydessä on Lasten kappeli arkki, jossa perheen pienimmät on otettu huomioon niin tilan kuin tekstiilien puolesta. Kappelissa käy päivittäin päiväkotien, koulujen ja kerhojen lapsiryhmiä. Tilassa järjestetään tilaisuuksia pienten lasten perheille ja pidetään myös kastetilaisuuksia. Tilan alttarivaatteet (liite 3) on suunnitellut Tiina Ripatti. Alttariköydän etuseinä on aaltoileva. Ripatti on suunnitellut kapean antependiumin, joka kulkee köydän yli ja laskeutuu sen etureunalle. Kiinnitysmekanismi on pöytälevyn alla. Pohjaväriiltään kukin liina on vaalea. Kirkkovuoden väriin osoittaa kaksi vahvempaa värikaistaletta. Ylempi värikaistale on koristeltu ristillä. Alemmassa kaistaleessa on pienin kivin ja helmin kirjailtu kristillinen symboli. Valkoisessa tekstiilissä on käytetty valkoisen rinnalla kultaa. Kuvioaiheena on karitsa. Vihreän tekstiilin sävy muistuttaa kuusimetsän vihreää, ja tekstiiliä koristaa ruusun kuva. Violetissa sarjassa sävy on enemmän siniseen kuin punaiseen taivava, ja kuvioaiheena on käytetty orjantappura-

kruunua tai seppelettä. Punainen antependium on sävyltään heleä, jopa vadelmainen. Siinä koristeena on kyyhkynen. Kappelin ohjaaja Seija Hatakka (henkilökohtainen tiedonanto 23.5.2017) kertoo, että tekstit ovat olleet lapsien keskuudessa pidetyt, ja monet kirkkohetkien puheaiheet kumpuavat niistä. Hatakka esitteli myös kappelin stolat. Ne olivat vanhempaa tuotantoa ja eri suunnittelijalta. Kaikissa stolissa oli koristeena kala-symboli. Antependiumit ja stolat olivat tyyliltään erilaiset, vaikkakin Ripatti oli suunnittelijana ottanut huomioon olemassa olevien stolisten sävyt, jotta kokonaisuus näyttäisi harmoniselta. Kunkin sarjan kirkkoteksteilejä säilytettiin omassa pahvilaatikossaan. Tekstiilien väliin laitettiin silkkipaperia taitosten välttämiseksi. (vierailu kappelissa 23.5.2017)

Punatiilisessä arkkitehtuuriltaan modernissa Turun Henrikinkirkossa on Helena Hyvösen suunnittelemat kirkkotekstit (liite 4). Alttarivaate on kaksiosainen. Alempi vaihtuva kangas osoittaa kirkkovuoden väriin. Päälle laskeutuu kapeampi musta-vaalea liina, jossa kuvioaiheena on seurakunnan lapset. Kasukat, stolat ja kalkkiliinat ovat niin ikään Hyvösen suunnittelemia. Kunkin kasukan etupuolella on ristin kuva. Selkäpuolen kuvioaihe muuttuu liturgisen väriin mukaan. Valkoisessa on aiheena aurinko. Vihreän kasukan selkäpuolta koristaa lehti. Punaisessa lieskat symboloivat tulta, ja violetta kasukkaa koristaa tiimalasi. Kunkin värisarjan antependiumin alemmaa kangasta sekä kalkkiliinoja koristaa jatkuva kuvio, jossa pieniä ristejä. Kaikki paramentit on toteutettu kutomalla. Antependiumit säilytettiin varastossa kukin omalla tangolla. Myös kalkit roikkui tangolla. Kasukoita varten oli kullekin oma suuri henkari. (vierailu kirkossa 9.5.2017)

Olemassa oleviin kirkkoteksteihin tutustuminen antoi inspiraatiota suunnittelutyöhön. Sitä kautta saatiin ideoita, miten symboleita voi käyttää ja millä eri tavoin tekstejä voi toteuttaa. Lisäksi päästiin näkemään, millä tavoin kirkkoteksteilejä säilytetään ja huolletaan.



Kuva 15. Yksityiskohta Henrikinkirkon antependiumista.



5. KIRKKOTEKSTIILIEN SUUNNITTELU JA TOTEUTUS

Toimeksiannon vastaanottaessani loppuvuonna 2016 olin vielä äitiyslomalla esikoiseni kanssa, mikä antoi mahdollisuuden siihen, että sain aloittaa projektia rauhassa. Minulla oli aikaa lukea ja lueskella, päästä käsiksi siihen, minkälaiset asiat voivat tuoda ihmisille lohtua ja mitä lohtu käsitteenä minulle merkitsee. Luin kaiken eteeni tulevan liittyen ihmisten kokemukseen surusta ja siitä, minkälaiset asiat ovat heitä auttaneet eteenpäin. Kokemukset koskettivat syvältä. Tarinat palasivat usein mieleeni, kun teimme pitkiä päiväkävelyitä lapseni kanssa. Usein suuntasimme kaupungista jonnekin lähemmäs metsää tai meren rantaa. Muistan erityisesti yhden retkemme, kun päädyimme Helsingin

Mustikkamaalle. Silloin oli toukokuu. Kaikkialla oli valtavasti kieloja. Paavo oli juuri oppinut kävelemään ja hän tepasteli vierelläni pitkin metsäpolkua. Tunsin oloni valtavan onnelliseksi ja kiitolliseksi, kun sain kokea kaiken tämän poikani kanssa. Tämä hetki palasi vahvasti mieleeni, kun aloitin tekstiilien luonnostelun. Syksyn 2017 aikana syntyi ensimmäiset luonnokset paperille. Seuraava talvi ja kevät meni pitkälti Aalto-yliopiston Arabian kampuksen kudontastudion ja kodin väliä kulkien. Kesäkuun 2018 loppuun mennessä minulla oli valmiit tekstiilit käsissäni ja kävin luovuttamassa ne Uuden Lastensairaalan kappeliin elokuussa 2018.

5.1. Suunnittelun lähtökohdat

Työtä aloittaessa tutustuin kirkkotekstiilien perinteisiin. Tradition tiedostaminen auttaa uusien tekstiilien suunnittelussa. Kirkkotekstiileillä on pitkä historia, jota haluan suunnittelussa kunnioittaa, mutta minulle on myös tärkeää, että tekstiilit kuvastavat nykyaikaa ja tämän päivän tarpeita. Perinteitä tutkimalla oli myös mahdollisuus löytää inspiraatiota oman suunnittelutyön tueksi. Teoksessa Kirkkotekstiilit (Sarantola ym. 1988, 14-16) kirjoitetaan, että paramenttien suunnittelun, valmistamisen ja aseman kirkossa tulisi lähteä aidosta traditiosta eikä olla omavaltaista ja kunkin ajankohdan henkilökohtaisista mielilyksistä ja suuntauksista riippuvaa. Paramentit ovat kirkon kaunistajia ja ne puhuvat vertauskuvin. Kirkkotekstiilit ovat aikansa taidekäsityksen edustajia ja näin ollen kulttuurihistoriallisesti arvokkaita. Esteettisyyden lisäksi ne ovat myös käyttötekstiilejä, jotka on tarkoitettu kestävästi kulutusta. Ihanteellisinta on, jos kirkkotekstiilit muodostavat harkitun kokonaisuuden. Värien ja kankaiden yhtenäinen suunnittelu luovat yhdessä kirkon arkkitehtuurin kanssa arvokkaan kokonaisuuden.

Toimeksiantaja, Helsingin ev.lut.kirkko toivoi, että tekstiilit ilahduttaisivat, kutsuisivat luo ja toisivat väriä niin pienten potilaiden kuin heidän läheistensä sekä sairaalan henkilökunnan arkeen. Toimeksiantajan puolelta annettiin vapaus tekstiilien suunnittelun suhteen. Sipola (2017) kuitenkin toteaa, että kirkkotekstiileissä on tietty sävy ja tyyli, eikä aina välttämättä etsitä kovin moderneja ratkaisuja. Hänen mukaansa suunnittelussa saa olla rohkeaa, mutta pohtii, voiko kuitenkaan ihan hirveän poikkeavia tekstiilejä esim. kuva-aiheiltaan tehdä. Tietyt kuva-aiheet kun ovat syystäkin todettu toimiviksi ajan saatossa. Suunnittelijana koen tämän niin, että toimeksiantaja haluaa, että lastensairaalan

tekstiileissä näkyy nykyaika, mutta kirkkotekstiilien käytettävyys ja perinteet huomioidaan.

Yhtenä tärkeänä määreenä, jonka tekstiileille asetin, oli että ne voisivat puhutella mahdollisimman monia. Kappelin käyttäjät ovat jo iältään hyvin erilaisia. 4-vuotias lapsi katsoo tekstiilejä eri silmin kuin 15-vuotias nuori tai 60-vuotias isoäiti. Vaikka tavoitteena oli suunnitella kristillistä symboliikka sisältävät kirkkotekstiilit, ajattelin, että olisihan se hienoa, jos ne voisivat välittää lohtua myös laajemmalle joukolle kulttuurin, uskontoon, uskoon tai ikään katsomatta kappelin ollessa monikulttuurinen tila, joka palvelee hiljentyjiä uskonnosta riippumatta. Pohdin, että tekstiileissä olisi syytä olla useampia tasoja, jotta kukin voisi löytää niistä aiheita, jotka itselle tuntuvat hyviltä. Koin, että tämä asia on tärkeässä roolissa, kun suunnitellaan kirkkotekstiilit nykypäivän tarpeisiin. Halusin tekstiilien välittävän osaltaan sellaisen viestin, että jokainen on tervetullut sellaisena kuin on, mitä luvussa 2.2. esitetyn tutkimuksen mukaan moderni kansa kirkolta tänä päivänä odottaa.

5.2. Moodboardit

Tein kaksi moodboardia oman työskentelyni tueksi. Etenkin ensimmäisestä moodboardista oli myös paljon apua, kun kerroin ideoistani muille ennen kuin minulla oli valmiita luonnoksia paperilla.

Ensimmäiseen moodboardiin kokosin sellaisia aiheita, jotka olivat nousseet mieleeni tutkimuksen teoriaosuutta tehdessäni. Luvussa kolme todetaan, että lohtu on rinnalla kulkemista, sitä että ottaa kädestä kiinni ja on siinä vierellä ilman, että tarvitsee välttämättä edes sanoa mitään. Tämä tuntui myös itsestäni juuri sellaiselta ajatukselta, jona lohdun koin. Tästä syystä koosteeseen valikoitui kuva kahdesta kulkijasta. Lohdun käsitteeseen perehtyessäni hyvin usein esiin nousi myös luonto ja se, miten



Kuva 17. Moodboard 1



Kuva 18. Moodboard 2

usein sieltä lähdettiin hakemaan voimaa ahdistuksen tai surun hetkellä. Myös tämä tuntui itselleni hyvin tutulta toimintamallilta: suunnata luontoon, kun mieli on maassa tai tuska ahdistaa rintaa. Moodboardissa olevat luontoaiheet valikoituivat pitkälti siinä vaiheessa, kun sukelsin symboliikkaa tutkivaan kirjallisuuteen. Apilan lehti, kielo, seppeleen pyöreä muoto ja taivas olivat sellaisia aiheita, joiden vertauskuvallinen viesti tuntui kauniilta, lohdulliselta ja Lastensairaalan kappeliin sopivalta. Alaluvussa 4.1. olen käynyt läpi sekä näiden että monen muun kuva-aiheen symboliikkaa ja seuraavassa alaluvussa 5.3. nostan vielä esiin ne symbolit, jotka päättyivät lopullisiin tekstiileihin. Tätä ensimmäistä moodboardia pidin ns. työni virallisena moodboardina, sillä se viitoittaa selvästi sen, minkälaisista tunnelmista haluan tekstiilikokoelmallani tavoitella.

Toisessa kuvakoosteessa on esillä kuvia sellaisista teoksista tai tekniikoista, jotka ovat inspiroineet minua tässä kyseisessä työssäni. Olin aina pitänyt Rut Brykin vahvoista, mutta samalla intensiivisen herkistä keramiikkateoksista. Tietenkin olin myös edellisenä vuonna käynyt Brykin ja Tapio Wirkkalan juhluvuoden näyttelyssä Emmassa, Espoon modernin taiteen museossa. Kuljin myös lähes päivittäin erään Brykin Arabia & Iittala Muotoilukeskuksessa olevan mosaiikkiteoksen ohi, kun olin matkalla Aalto yliopiston Arabian kampuksen kudontastudioon. Brykin lisäksi nostin koosteeseen yhden Dora Jungin lukuisista damastikankaista. 100 Ruusua on klassikko, joka on edelleen tuotannossa Lapuan Kankureilla. Minulle oli lähes alusta alkaen selvää, että haluaisin toteuttaa ainakin osan suunnittelemani tekstiileistä kudottuina kankaina. Jung on tekstiilitaiteilija, joka tuli myös useaan otteeseen vastaan työtä tehdessäni ollessaan yksi modernin kirkkotekstiilitaiteen suurista uranuurtajista. Jo ennen luonnostelua olin ehtinyt keräämään kuvia erilaisista luonnostelutekniikoista, joita voisin lähteä kokeilemaan. Innostuin akvarellien herkästä

jäljestä, muotojen leikkaamisesta paperiin, jota voisi käyttää myös sapluunana, erilaisten jälkien jättämisestä, luonnosten paloittelusta ja palasten uudelleen järjestämisestä. Positiivi/negatiivi –ajatus oli myös yksi idea, jota halusin kokeilla. Tästä tekniikasta otin itselleni muistikuvaksi Sanna Annukan Marimekolle suunnitteleman Kanteleen Kutsu –printin. Siinä viehätti myös ajatus siitä, minkälaisista symboliikkaa mallin kuva-aiheet pitävät sisällään ja miten ne kertovat osaltaan vielä paljon syvempää tarinaa kuin mitä ensikatselmuksella kankaasta näkee.

5.3. Luonnostelu – kokoelman synty

Samaan aikaan, kun aloitin luonnostelun up-pouduin tutkimuksessani symbolien maailmaan. Etsin kuva-aiheita, jotka mielestäni sopivat lohdun teemaan ja lasten sairaalan kirkkotekstiileihin.

Maalasin työhuoneellani aluksi vesiväreillä, koska siinä jäljessä oli herkkyyttä, joka mielestäni sopi aiheeseen. Pohdin samalla, miten ”lohtua” voi kuvallistaa. Piirsin luonnoksia, joissa isompi käsi otti pienempää kädestä kiinni. Samassa vaiheessa pyörittelin mielessäni myös ajatusta, jossa kuvan sisällä olisi toinen kuva, mikä toisi kokonaisuuteen lisää kerroksia. Vesiväriluonnokseni eivät kuitenkaan oikein vakuuttaneet. En ollut niihin tyytyväinen. Aloin leikellä muotoja irti luonnossivuihini. En leikannut mitenkään tarkkaan, vaan aika ronskisti lapsenomaisesti. Vesivärijäljen herkkyydessä ja suurpiirteisessä leikkuujäljessä oli nyt jotain mielenkiintoisempaa kuin alkuperäisessä luonnoksessa. Jatkoin paperin leikkaamista ja otin myös paperiveitsen käyttöön. Tein sapluunoja joiden läpi maalasin akryylimaleilla. Painoin myös jälkiä eri tekniikoin. Joskus myös 1-vuotias poikani oli mukana luonnostelemassa, mikä sinällään sopi teemaan hyvin. Silloin käytettiin sormivärejä ja työskentely oli jokseenkin sotkuista. Paperille jäi kummankin jalanjäljet. Niissä viehätti ajatus ”jäljen jättämisestä”. Siinä oli mielestäni edelleen jotain kovin kaunista, vaikka aihe onkin jossain määrin käytetty, kun lasten jalanjälkiä on monesti painettu esim. erilaisiin vauvateemaisiin kortteihin.

Skannasin luonnokset koneelle ja jatkoin niiden työstämistä Photoshop-ohjelmassa. Järjestelin kuvia vierekkäin mosaiikkiteoksen omaisesti. Työ tuntui vähän niin kuin palapelin kokoamiselta ja syntyi ajatus, että ihmisen elämäkin on joskus taidettu verrata palapeliin. Palaset voisivat olla ikään kuin muistoja matkan varrelta.

Suunnittelijana yksi lempialueistani on kuosi-suunnittelu. Ehkä tästä syystä aloin kuin vanhasta tottumukselta tai innosta kokoamaan palasista kuosiraporttia, jota toistamalla kuviosta saa jatkuvan. Vesivärien herkkyyks oli edelleen asia, jota kuosi mielestäni kaipasi. Lisäsin vesiväreillä laveeraamaani pintaa kuvion taustalle. Nyt minulla oli valmis kuosi, johon mukaan oli päässyt useita eri kuva-aiheita. Yhtenä pääajatuksenani on ollut rinnalla kulkeminen. Isommat askeleet kulkevat pienempien rinnalla. Se, kuka kulkija on, on kunkin katsojan päätettävissä. Kuva-aiheet ovat nousseet Suomen luonnosta. Aiemmin olenkin jo maininnut luonnon olevan monelle lohdun antaja. Sitä se on vahvasti myös itselleni. Lisäksi jokaisen kuva-aiheen taustalla on löydettävissä myös kristillistä symboliikkaa. Lopulliseen kuosiin valikoituivat seuraavat kuva-aiheet: pilvi ja horisontti symboloimaan taivasta, meren aallot, puhdistava sade, apilan lehti Pyhän Kolminaisuuden vertauskuvana, kielo äidin rakkauden symbolina, tammenlehti viitaten kasvuun ja elämänpuuhun, ankkuri toivon vertauskuvana, joutsen Suomen kansallislintuna sekä uuden elämän ja ylösnousemuksen symbolina ja auringon säteet kertoen valosta. Laajemmin kunkin aiheen vertauskuvallista merkitystä on käyty läpi luvussa neljä. Tavoitteenani on ollut, että käyttäjä voi löytää kuosista itseään lohduttavat elementit ja tasot. Suru ja lohtu kun ovat teemoina kovin henkilökohtaiset, kuten luvussa kolme todetaan.

Jatkoin luonnostelua ja mietin, miten voisin kuosia käyttää eri teksteissä. Tässä kohtaa työ helpottui. Tuntui, että kuosin avulla löytyi ns. punainen lanka suhteellisen isolle tekstiilikokoelmalle. Otin aiemmin syntyneen ajatuksen käyttöön ja lähdin kokeilemaan, miten kuosi toimisi isomman kuvion sisällä. Symboliikkaa tutkiessani esiin olivat nousseet geometriset kuviot. Ympyrä on iankaikisuuden symboli ja kolmio taas kuvastaa Pyhää Kolminaisuutta (Sarantola 1988, 44). Isot geomet-



Kuva 19. Luonnostelua

riset muodot antoivat kokonaisuuteen ryhtiä. Koin, että vähän leikkisä kuosi kaipasi ympärilleen selkeät raamit. Pidin myös ajatuksesta, että tilaan tullessaan katsoja huomaisi ensimmäisenä alttaritekstiilin värin, jolla jo itsessään on suuri symbolinen merkitys kirkkotekstiileissä. ”Pelkistyneimmillään tekstiili puhuttelee ainoana symbolinaan taidokkaasti käytetty väripinta”, kuten Priha (Sarantola ym. 1988, 80) toteaa. Värin lisäksi, kun katsoja on kauempana, antependiumista esiin nousisi isompi kuvio. Vasta lähemmäksi mentäessä pienemmät kuva-aiheet kuvion sisällä alkaisivat näkyä. Kaikki ei siis olisi kerralla nähtävissä. Ympyrä valikoitui vihreän alttariliinan isoksi kuvioksi. Kolmio tuli violettiin antependiumiin. Näiden lisäksi vielä kaksi väriä tarvitsivat oman ison kuvionsa. Valkoisessa tekstiilissä päädyin käyttämään ristiä. Punaisen tekstiilin päätin täyttää kokonaan kuosilla.

Koska kuosi toimi mielestäni hyvin, päätin jatkaa sen käyttöä läpi koko kokoelman. Se teki kokonaisuudesta yhtenäisen. Kalkkiliinassa yksi yleisimpiä kuvioaiheita on ollut risti (Sarantola ym. 1988, 19). Tästä syystä päädyin jatkamaan valkoisen antependiumin ideaa myös kalkkiliinoihin pienentäen hieman kuvion kokoa tuotteen kokoon sopivaksi. Sama idea on käytössä kaikkien värisarjojen kalkkiliinoissa.

Stolaa suunniteltaessa nostin kuosista esiin yhden kuvioaiheen, joka mielestäni sopi kunkin värisarjan viestiin. Asettelin kuvan stolan kumpaankin päähän. Vihreässä sarjassa nostin esiin tammenlehden, koska vihreä väri kuvastaa kasvua ja elämää samoin kuin tammi elämänpuuna. Violetin symboloidessa katumusta ja parannusta, sopi siihen mielestäni kuva-aiheeksi elämän nousuja ja laskuja symboloivat aallot. Punainen on ollut mm. Pyhän Hengen ja uskon tunnustamisen vertauskuva, minkä takia Pyhää Kolminaisuutta symboloiva apilanlehti sopi mielestäni siihen. Valkoinen taasen symboloi mm. valoa, minkä takia siihen valikoitui kuva-aiheeksi

auringonsäteet, jotka ovatkin olleet yleisesti käytetty vertauskuva valkoisissa kirkkotekstiileissä. Myös stola on perinteisesti varustettu ristillä siten, että risti on keskellä niskaa ja/tai stolan kummassakin päässä. Moderneissa stolissa risti voi myös olla kantajansa sydämen kohdalla. (Sarantola 1988, 23.) Päädyin ratkaisuun, jossa asetin stolan kummassakin päässä olevan kuvion lisäksi ristin kummallekin puolelle sydämen kohdalle. Ristin muoto mukailee kalkkiliinoissa olevaa ristiä. Keskustelin ratkaisustani myös toimeksiantajan edustajan, Sipolan kanssa, ja hän piti niitä sopivina.

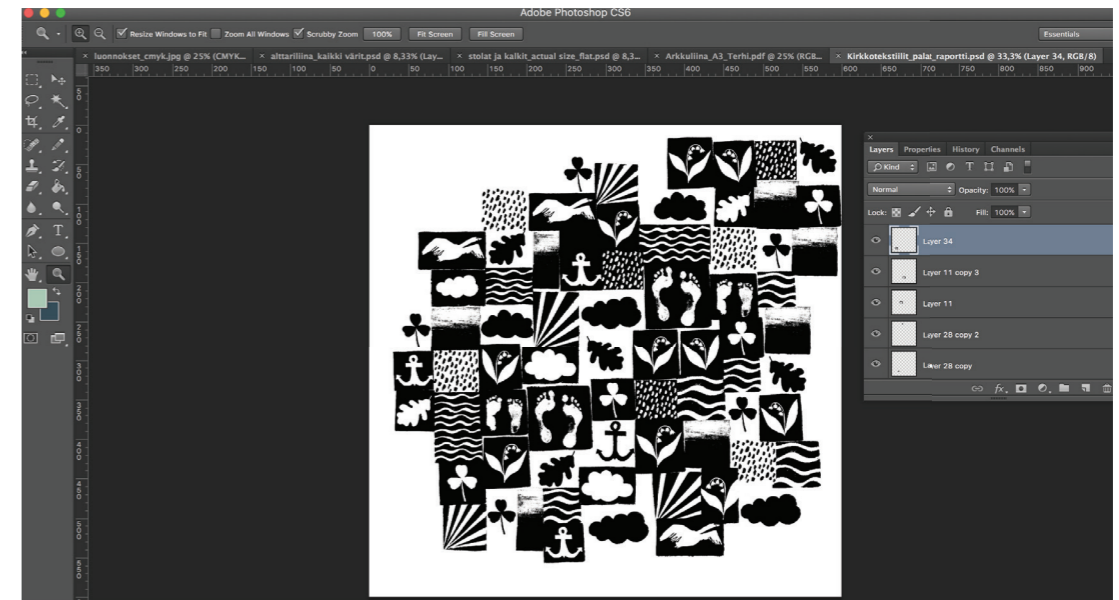
Arkkupuitteen kuvioaihe ei suoraan ole yhteydessä suunnittelemaani kuosiin. Kuitenkin siinäkin on ollut käytössä sama luonnostelutekniikka ja apilalehti kuvioaiheena kulkee läpi kaikkien tekstiilien. Arkkupuitteessa apilanlehti ja –kukat muodostavat seppeleen, jonka ympyrän muoto symboloi jälleen ikuisuutta. Tässä merkityksessä se on perinteisesti nähty myös haudalle lasketuissa seppeleissä (Sarantola ym. 1988, 44). Sen lisäksi että apilanlehti on kolminaisuuden symboli on se kasvina meille hyvin tuttu kesäniityiltä, ja tuo itselleni mieleen muistoja lapsuuden kesistä. Niin apilan kukka kuin lehti ovat muodoiltaan pehmeän pyöreitä, mikä oli aiheeseen sopivaa. Eitellessäni arkkuliinan luonnoksen Sipolalle ja Tammeliinille (17.1.2018) Kirkon Talolla nousi heille sellaisia ajatuksia mieleen, jotka tukivat sitä, että apilaseppele olisi arkkupuitteeseen sopiva kuvioaihe. Tammelinin mukaan lohdullinen ajatus vanhemmille on usein usko jälleennäkemisestä, mikä sopi seppeleeseen sen symboloidessa iankaikkista elämää. Koettiin myös, että apilaseppele voi tuoda mieleen ajatuksen paratiisista, jollaisena taivasta kristinuskossa pidetään. On lohdullinen ajatus, että lapsi pääsee kuoleman jälkeen turvaan, paikkaan, jossa on hyvä olla. Aihe toi heille mieleen myös muutaman raamatun kohdan, jotka kummatkin olivat mielestäni mielikuviltaan kauniita ja sellaisia, mitä kuviolla mieluummin halusin välittää.

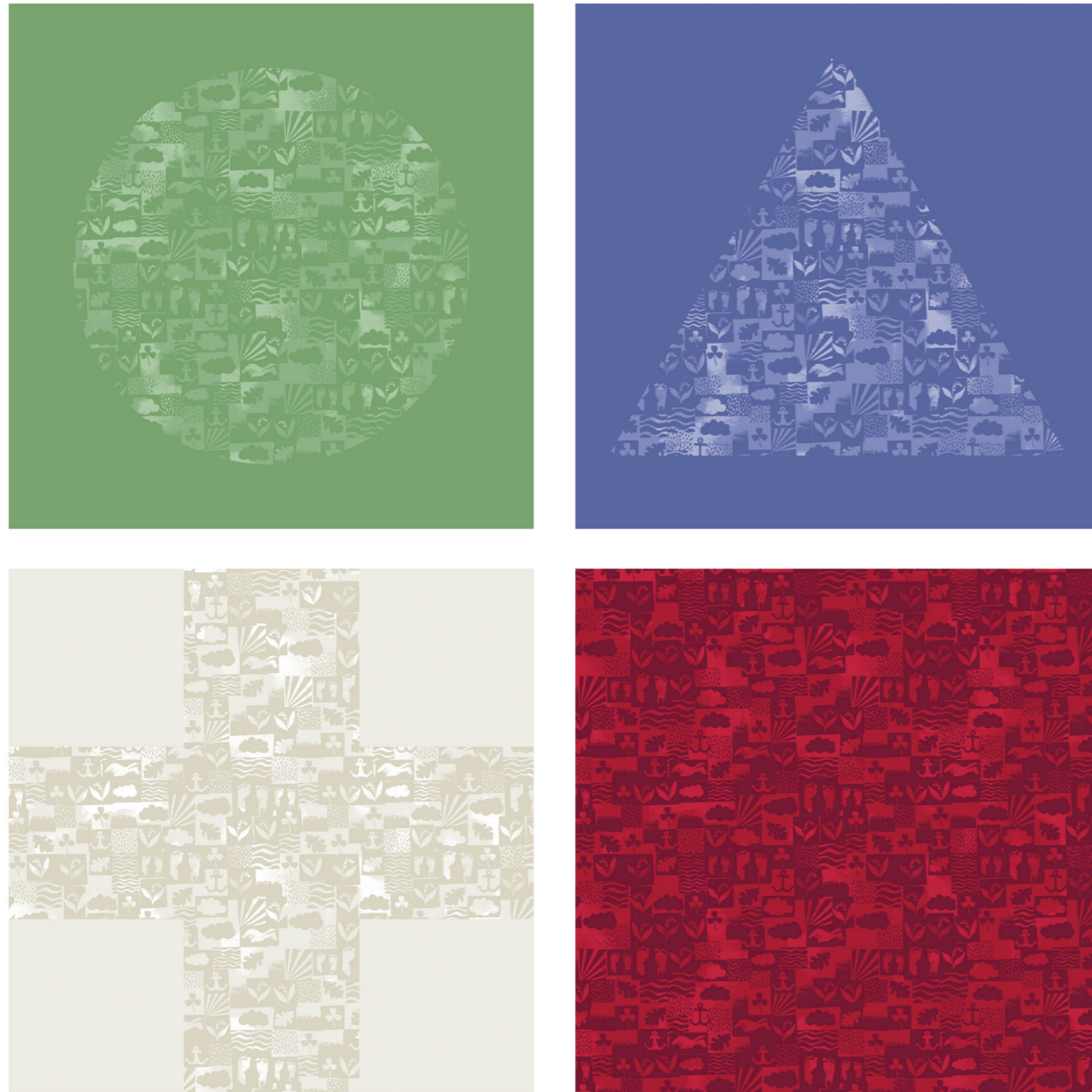
Psalmessa 103 sanotaan ”Ihmisen elinaika on niin kuin ruohon: kuin kedon kukka hän kukoistaa, ja kun tuuli käy yli, ei häntä enää ole, eikä hänen asuinsijansa häntä tunne.” Psalmessa 90 sanotaan: ”Me katoamme kuin uni aamun tullen, kuin ruoho, joka hetken kukoistaa, joka vielä aamulla viheriöi mutta illaksi kuivuu ja kuihtuu pois.”

Istuintyynyjen idea lähti jälleen suunnittelemaani kuosista. Tyynyt eivät ole osa kirkkotekstiilikokoelmaa, mutta tuntui silti luontevalta, että sama ajatus jatkuu niissäkin, kun kuitenkin kuuluvat samaan toimeksiantoon ja tulevat olemaan samassa kappelitilassa. Koska tavoitteeni oli ollut, että kuosissa on useampia tulkintatasoja, koin että voin käyttää samoja luontoaiheisia kuvia myös tyynyissä. Koska tyynyt eivät olleet kirkkotekstiilejä, antoivat ne mielestäni suuremman mahdollisuuden leikittelyyn. Suunnittelin, että kussakin tyynyssä

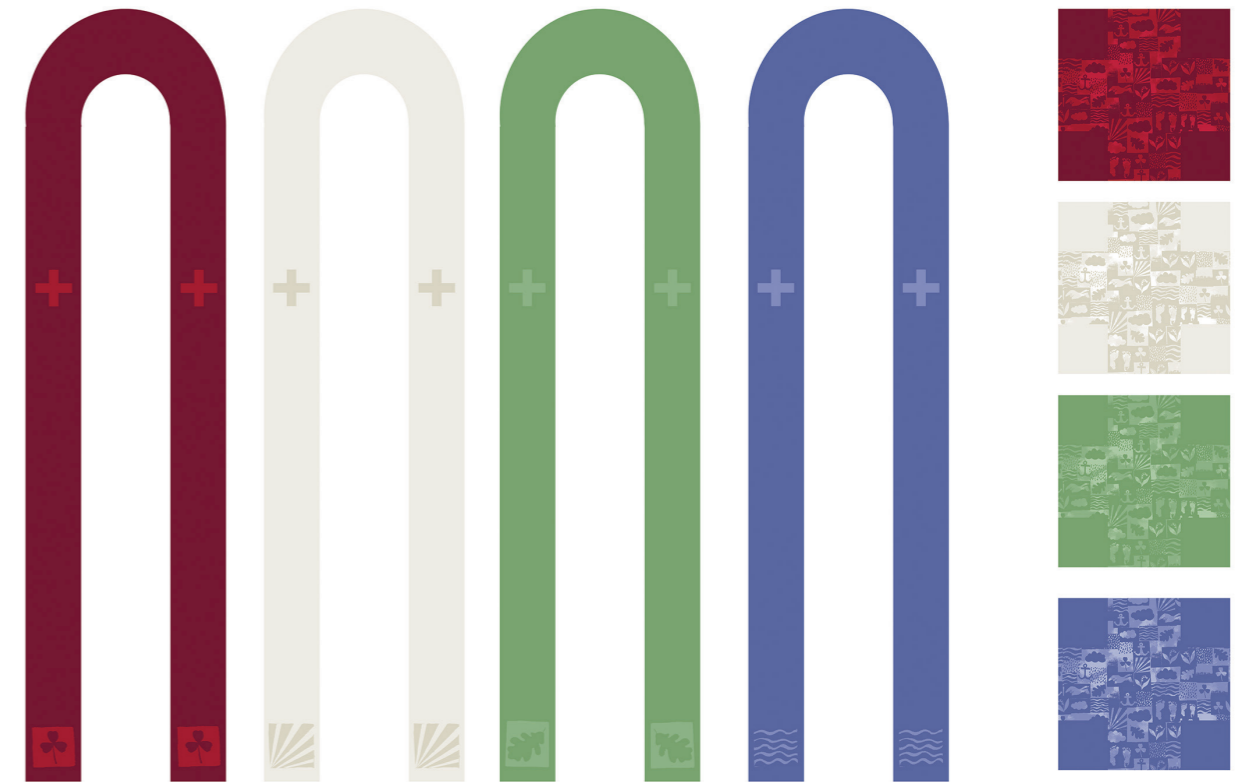
on kuvioaihe, joka on otettu kuosista. Tyynyt ovat kuin palikoita tai paloja, jotka yhteen liitettynä muodostavat samanlaisen palapelin, joka kuosissa on nähtävissä. Tavoitteenani on, että tämä inspiroisi lapsia leikkiin ja että tyynyt olisivat näin ollen luokseen kutsuvia, mikä oli yksi toimeksiantannon määreistä tekstiileille.

Viimeistelin kaikkien tekstiilien kuviot tietokoneella Photoshop-ohjelmassa. Tein niihin väriyhennykset ja sidostukset kankaan kutomista varten. Kaikkien kuvioiden kohdalla tuli ottaa huomioon myös kankaan kutistuminen, eli kuviota tuli tilanteen vaatiessa joko venyttää tai litistää, jotta mittasuhteet olisivat oikeat kankaan viimeistelyjen jälkeen.





Kuva 21. Alttarivaatteiden luonnokset



Kuva 22. Stolien ja kalkkiliinujen luonnokset

Kuva 23. Arkkupieiteen kuvion luonnos



5.4. Tekniikka

Suomessa kirkkotekstiilit ovat usein olleet kudottuja. Paramentit alkoivat muuttua kudontavaltaiemmiksi 1930-luvulla sen jälkeen, kun ansioitunut tekstiilitaiteilija, Laila Karttunen nimitettiin Suomen Käsityön Ystävien kutomon johtajaksi. Tätä ennen suuri osa oli toteutettu kirjomalla. Suomen Käsityön Ystävät –yhdistyksellä on valtava merkitys Suomessa kirkkotekstiilien saralla niiden suurimpana valmistajana viimeisten reilun sadan vuoden aikana. (Priha 1991)

Juuri kudonnan perinteikkyyden tekniikkana viihätti minua. Kudonta tuo kankaaseen arvokkuutta ollessaan tekniikkana niin käytetty kirkkotekstiilien historiassa. Arvokkuus koettiin tärkeäksi tekijäksi onnistuneissa kirkkotekstiileissä. Vaikka olinkin valinnut perinteisen tekniikan, halusin ehdottomasti, että suunnittelemani tekstiilit henkivät nykyaikaa. Halusin, että ne tavoittavat viestillään ihmisen, joka tulee kappeliin vuonna 2018 ja siitä eteenpäin, kun Uusi Lastensairaala avataan.

Koen kutomisen hyvin meditatiivisena. Sen äärellä rauhoittuu. Kätet työskentelevät ja tuntevat materiaalin. Kun vauhtiin pääsee ja rytmi löytyy, voi ajatukset juosta vapaasti. Toisaalta välillä se vaatii kovaa ajatustyötä ja matemaattista päättelyä, kun suunnittelee, miten kankaaseen saa parhaan mahdollisen rakenteen ja millä sidoksilla ja materiaaleilla saa toivomansa efektin. Toisaalta, nämä selviää vain kokeilemalla. Oikotietä ei oikeastaan ole, vaikka kokemus toki tuo paljon tietoa. Työskentely vaatii aikaa, mutta toisaalta samaan aikaan näkee koko ajan konkreettisesti työskentelynsä tulokset, minkä koen erittäin palkitsevana. Beverly Gordon (2011, 248-249) kirjoittaa tekstiilien tekemisen rauhoittavasta ja jopa parantavasti voimasta esim. trauman hetkellä. Moni on löytänyt tien rentoutumiseen ja stressin lieventämiseen tekstiilien tekemisen kautta. Tutkitusti se saa muutoksia aikaan aivoalloissam-

me, sydämen sykkeessä ja lihasjännitteissä. Myös verenpaineen on todettu laskevan. Onkin mielenkiintoista pohtia, voisiko tämä rauhoittava voima, joka tekstiilien tekemisessä on, välittyä myös jossain määrin loppukäyttäjälle saakka. Ainakin koen, että saadessani uppoutua ja rauhoittua tämän suhteellisen hitaan tekniikan, kudonnan parissa, pääsin paremmin sisälle työni aiheeseen, eli siihen, miten onnistuisin välittämään lohtua suunnittelemani kirkkotekstiileillä.

Kokeilut

Piirtämäni luonnokset antependiumeista olivat koko kankaan levyisiä ja ne sisälsivät isoja geometrisia muotoja, joiden sisällä oli kuosi, joka sisälsi paljon yksityiskohtia. Mallien toteutus onnistui jacquard-kutomakoneella, jossa kuvio muodostuu, kun kone nostaa loimilankoja tietyssä järjestyksessä. Kankaan sidostus tapahtuu tietokoneella Photoshop-ohjelmassa.

Työskentelin muutaman kuukauden ajan erittäin tiiviisti Aalto yliopiston kudontastudiossa Arabiassa. Aloitin työskentelyn käymällä läpi arkistoja kudotuista jacquard-kankaista, jotta löytäisin ideaa sille, miten voisin luonnostelemani ajatuksen toteuttaa. Tiesin, että kangasta tulnaisiin tarvitsemaan useita metrejä, koska valmistettavia tuotteita oli yhteensä 25 kpl ja suurikokoisimpaan tarvittaisiin jo yksinään 3,5 metriä kudottua kangasta. Tämän takia olin alusta saakka sitä mieltä, että minun on löydettävä tekstiileille teollinen valmistaja, jotta suoriudun työstäni aikataulussa. Tämä vaikutti osaltaan kankaan sidosten ja materiaalien valintoihin.

Paramentit

Tein ensimmäiset kokeilut, jotka olivat yhdellä kudevärillä toteutettuja damastikankaita. Kuvio muodostui käyttämällä kude- ja loimivaltaisia

sidoksia. Yleensä damasteissa käytetään satiinisidoksia. Yllätyin, sillä kuvio näytti heti melko hyvältä ja vastasi luonnostani. Lähdin kokeilemaan myös muita sidoksia kuin satiineja, mutta lopulta palasin takaisin satiineihin, sillä ne toivat kuvion parhaiten esiin. Kuvion vaaleat osat saatiin aikaan käyttämällä loimivaltaisia satiinisidoksia, koska käytössä oli valkoinen loimi. Värikylläisimmät kuviot taas tehtiin kudevältäisilla satiinisidoksilla. Välisävyssä oli käytössä tasavaltaisempia satiinisidoksia. 8-vartinen satiini toimi parhaiten, koska varsiluvun ollessa pienempi en saanut tarpeeksi kontrastia kuvion väreihin ja varsiluvun ollessa suurempi kuvion tarkkuus heikkeni, kun loimilangat sitoutuivat harvem-

min. 8-vartinen satiini oli myös ilmeeltään kaunein ja rauhallinen tekemistäni kokeiluista. Koen, että damastikangas on kaunis juuri sen yksinkertaisuuden ansiosta. Yhdellä kudevärillä kankaan rakenne ja kuvio tulevat hienosti esiin.

Luonnoksissani vihreä, violetti ja valkoinen värisarja sisälsivät valkoisen/vaalean värin, joka oli toteutettavissa valkoisella loimella. Punaisen sarjan toteutus vaati lisää kokeiluja, sillä alkuperäinen ajatukseni oli, että se sisältäisi vain voimakkaata punaisen eri sävyjä eikä ollenkaan valkoista. Kokeilin rakenteita, joissa sain valkoisen kude- langan piiloon, mutta se ei täysin onnistunut. Tein myös kokeiluja, joissa käytin mustaa loimea, mutta



Kuva 24. Kokeiluja kutomalla

lopputulos oli raskas eikä sointunut yhteen muiden värisarjojen kanssa, vaan oli hengeltään erilainen, jotenkin vanhanaikainen. Tuotannollisesti oli myös järkevää käyttää samaa loimea kaikissa värisarjoissa. Loimen vaihtaminen vie aina oman aikansa. Sarjojen väri- ja tunnelmaerot oli saatava aikaan kudeloilla. Toisaalta yhtenäinen loimi loisi myös yhtenäisyyttä värisarjojen välille. Ajattelin kuitenkin, ettei valkoinen loimi sovi punaiseen värisarjaan, koska punaisen värin piti mielestäni olla vahva sen symboloidessa tulta, verta ja Pyhän Hengen ja Kristuksen tunnustusta kirkollisissa tekstiileissä. Pohdin, värjäisinkö loimen jälkikäteen, mutta se loisi sitten rajoitteita kudemateriaalille. Erään kudontarupeaman päätteenä kokeilin kuitenkin huvikseni punaista kudetta valkoiseen loimeen ja samoilla sidoksilla kuin muut sarjat oli tehty. Ajattelin tehdä vain kokeilun, kun tajusin, että olin tyrmännyt ajatuksen valkoisesta loimesta punaisessa sarjassa ennen kuin olin sitä edes kokeillut. Lopputulos näyttikin yllättäen tosi hyvältä ja teki kokonaisuudesta cheän. Punainen kangas näytti samaan aikaan vahvalta ja keveältä, mikä sopi mielestäni moderneihin kirkkoteksteihin.

Lopullisiin paramenteihin hioin vielä vähän sidoksia. Vihreän, violetin ja punaisen sarjan tekstiileissä on käytetty täysin samoja sidoksia. Valkoisessa sarjassa ei ole värin tuomaa kontrastia, minkä takia sidokset ja materiaalien vaihtelu ovat erityisen suuressa roolissa kuvion esiin nostamisessa. Tämän takia valkoisessa on käytetty täysin loimivaltaista satiinia, kun taas muissa sarjoissa on käytetty loimivaltaista satiinia, jonka hajotusluku on viisi, vaaleimpien kohtien saavuttamiseksi.

Arkkupeite

Arkkupeitteissä käytin samoja sidoksia kuin paramenteissa. Tämä loi osaltaan yhtenäisen tunnelman tekstiilien välille. Sidoksia käytettiin kuitenkin eri

suhteessa. Paramenteissa suurimman osan pinnasta täytti kudevaltainen sidos, jotta sain kunkin värisarjan värin vahvasti esiin. Arkkupeitteissä taas pääosan kankaasta täytti tasavaltainen sidos. Näin sain villan, joka valikoitui kuteen materiaaliksi, paremmin esille kankaassa. Seuraavassa kappaleessa, jossa käsittelen materiaaleja, käyn tarkemmin läpi, miksi halusin nostaa villan arkkupeitteessä esille. Peitteen seppelekuviioon tuli myös lisää kontrastia ja syvyyttä, kun siinä käytettiin täysin loimivaltaista satiinia sekä kudevaltaista satiinia.

Istuintyyny

Viimeisenä suunnittelin istuintyyny. Halusin tuoda niihin vahvaa värien leikittelyä ja kontrastia, koska ne oli suunniteltu erityisesti lapsia varten. Näihin valitsin kaksi eri väristä kudeloita ja toteutin ne kaksinkertaisena rakenteena. Sain näin ollen kankaaseen kaksi eri väriä ja mahdollisuuden käyttää kangasta kumminpäin tahansa. Lisäksi kankaasta tuli vahvempi kaksinkertaisella rakenteella. Tein jälleen useita sidoskokeiluja. Halusin tuoda kudelangon värin vahvasti esiin. Kokeilin ripsisidoksia, jotka tavanomaisesti peittävät hyvin loimen. Ne osoittautuivat kuitenkin haastaviksi, koska kankaan kuviot olivat suuria ja kuteen tiheys vaihteli liikaa sidosten välillä, mikä sai kuteen asettumaan epätasaisesti ja loimen katkeilemaan. Pidemmät kudenastat helpottivat tilannetta, mutta ne taas tekevät kankaan rakenteesta heikomman, mikä ei ole hyvä asia, kun kyseessä on istuintyyny, joka on lapsilla kovassa käytössä. Lopulta päädyin istuintyynyissäkin satiinisidoksiin, koska ne toivat värit ja kuvion parhaiten esille. Valitsin kuitenkin 5-vartisen satiinin 8-vartisen satiinin sijaan, koska siinä loimi sitoutuu tiheämmin ja tekee näin ollen kankaasta vahvemman.

5.5. Värit

Värivalintojen pohjana toimi kirkon oma väripaletti, liturgiset värit. Se antoi kullekin tekstiilille ohjeen sen pääväristä, mutta jätti kuitenkin paljon tilaa myös suunnittelijan omille valinnoille, sillä tarkkoja sävyjä se ei määrittele, kuten Sarantola ym. (1988, 79) toteaa. Priha (1991, 17) kirjoittaa, että värien käytöstä ei ole ehdottomia sääntöjä, mutta niillä on vakiintunut perinne. Tämän lisäksi on muistettava, että kirkkoteksteilejä tehtäessä on pyrittävä välttämään sellaisia sekavärejä tai sävyjä, joita ihmiset eivät pysty selvästi mieltämään tietyksi väriksi

Harald Arnkil (2011, 249-251) kirjoittaa värien vaikutuksesta tunnetiloihin. Tutkimustulokset tukevat käsitystä, että väreillä on kyky herättää ihmisissä emotionaalisia reaktioita. Värien psykologiset vaikutukset näyttäisivät johtuvan kuitenkin enemmän niiden havaitusta tummuudesta, vaaleudesta ja kylläisyydestä kuin itse värisävystä. Ihmisen aktiivatio vaikuttaisi lisääntyvän kylläisyyden kasvaessa. Tutkimusten mukaan aktivoiviksi koettiin kaikki hyvin kylläiset värit sävystä riippumatta. Tummat värit koettiin hyökkäviksi. Värien miellyttävyyteen vaikutti enemmän värin vaaleus ja kylläisyys kuin sen sävy. Arnkil (2011, 59) jatkaa, että värisävyä valitessa pitää myös ottaa huomioon tekstiilin materiaali, sen pintastrukturi ja tiheys sekä valaistus. Nämä kaikki ovat tekijöitä, jotka vaikuttavat värin ilmenemiseen. Lisäksi on huomioitava, että yksittäisten värien psyykkisiä ja psykologisia vaikutuksia on tavattoman vaikea tutkia erillään niiden ilmenemismuodoistaan, asiayhteyksistä ja muista ympäröivistä väreistä (Arnkil 2011, 146). Valitsemani kudelangat ovat kylläisyydeltään melko voimakkaita, koska toimeksiannon yhteydessä esitettiin toive, että tekstiilit saisivat tuoda tilaan väriä ja olla luonteeltaan ilahduttavia ja luokseen kutsuvia. Valkoinen loimi antaa tekstiileihin kuitenkin keveyttä

ja vaalentaa kokonaisuutta. Loimivaltaiset kohdat luovat tekstiiliin kiiltoa ja heijastavat valoa, mikä johtuu pellavan satiinisidoksesta. Villa kudeloilla on taas mattapintaisempi ja luo tekstiilille pehmeämmän, vaihtelevan ilmeen. Villakudelojen sävyt tuntuvat syventyneen kankaissa entisestään, kun kankaat pestiin, ja materiaali hieman huopui ja tuli näin ollen tiiviimmäksi peittäen vahvemmin valkoisen loimen.

Luonto ja vuodenaajat olivat vahvasti mielessä värisävyjä valitessani. Alttarin takana oleva seinä on kokonaan lasia, mistä avautuu maisema suurine lehtipuineen. Suuri ikkuna tuo luonnonvalon sisälle kappeliin. Vihreän värisarjan sävy tuli oikeastaan suoraan alkukesän lehtien vihreästä sävystä. Italialaisen lankavalmistajan mallistosta löytyi laaja värikartta hienoja villalankoja. Tilasin sieltä muutamaa erisävyistä vihreää. Kummassakin oli hieno meleeraus. Oikea sävy löytyi näitä yhdistelemällä niin, että vihreän sarjan tekstiileissä on käytetty vuorotellen kahta eri vihreää kudeloita. Violetin sarjan värisävy muodostui sen perusteella, että arkkitehti, Kiiveri (2016) kertoi, että kappelin tilaja materiaalisuunnittelussa inspiraation lähteenä on ollut Suomen saaristot. Meri ja saaristo mielessä syntyi mielikuva siniseen taittavasta violetin sävystä, jota lähdin tavoittelemaan. Siniseen taittava violetti tuntui myös punaisen taittavaa violettia keveämmältä, mikä sopi lohdun teemaan ja lasten sairaalan kappeliin. Oikean sävyn saavuttamiseksi tarvittiin taas kaksi eriväristä lankaa, joita käytettiin kuteena vuorotellen. Näissäkin langoissa oli meleeraus efektinä. Punainen väri löytyi suoraan lankavärikartasta. Siinä oli muuta vahvempi meleeraus, mikä loi saman efektin kuin vihreissä ja violeteissa tekstiileissä kahden kudelangon vuorottelu. Punainen sävy oli hehkuva ja vahva, mutta ei missään nimessä räikeä. Lankojen meleeraus toi kankaaseen hienostuneen tunnelman ja antoi väreille lisää syvyyttä. Valkoisen sävyn etsiminen oli haastavinta. Valkoisessa sarjassa



Kuva 25. Värien ja materiaalien valinta

kuvio nousee esiin sidosten sekä kuteen ja loimen eri materiaaliominaisuuksien avulla. Sekä kude että loimi ovat väriltään valkoisia, kun taas muissa sarjoissa kude on värillinen ja loimi valkoinen. Kappelitilassa on käytetty paljon luonnollisen harmaita sävyjä. Kokonaisvaikutelma on lämpimän harmaa. Valitsin valkoiseen kudelankaan aavistukseen kittiin taittavan sävyn, eli se ei ole täysin saman värinen kuin lähes puhtaanvalkoinen loimi. Kittiin taettava valkoinen pehmeä villa yhdessä lähes puhtaan valkoisen kiiltävämmän pellavakuteen kanssa tekee kankaasta raikkaan, valoisan ja modernin. Kellertävät valkoiset, joita myös kokeilin, tekivät vaikutelmasta tunkkaisemman ja vanhahtavan. Kokeilin myös erilaisia efektilankoja kudelankoina esim. kullan ja hopean väristä lurex-lankaa. Lopulta päädyin kuitenkin siihen, että yksinkertaisuus on tässä kohtaa kauneinta, ja valkoinen villalanka ainoana kuteena toimi kokonaisuuteen parhaiten.

Arkkupeitteen harmaat sävyt saivat vaikutteita kappelitilan materiaaleista. Lattia on elävää kivipintaa, jossa on paljon lämpimiä harmaan ja beigen sävyjä. Seinät ovat pitkistä lankuista, joissa on harmahtava puun väri. Arkkupeitteet ovat perinteisesti olleet väriltään valkoisia samasta syystä kuin esim. kastemekko ja konfirmaatiossa käytössä oleva alba. Kirkollisissa tekstiileissä valkoinen on ilon, kiitoksen ja puhtauden väri. Siunauksen yhteydessä valkoinen ilmaisee ylösnousemususkoa, kuten kappaleessa 4.1. todettiin. Keskustelin Tammelinin ja Sipolan (2018) kanssa, voisiko arkkupeite olla myös vaaleanharmaa, koska se toisi mielestäni siihen lämpöä ja samalla myös nostaisi siihen suunnittelemani kuvion esiin. Lisäksi se sopisi hienosti tilaan ja olisi ilmeeltään moderni, mutta rauhallisen pehmeä. Sekä Sipola että Tammelin pitivät paljon vaaleanharmaasta väristä, eivätkä kokeneet sitä ollenkaan vääräksi. Tärkeää oli kuitenkin säilyttää liinassa vaalea ja valoisa tunnelma, koska näin liina symboloisi samoja asioita kuin valkoinen väri. Oikea harmaan

sävy löytyi kokeilemalla useita vaihtoehtoja. Lopulta tässäkin päädyin yhdistämään kahta eri harmaan sävyistä lankaa. Kuteena on vuorotellen lämpimämpi vaaleanharmaa ja kylmempi vaaleanharmaa. Langat sointuvat kauniisti yhteen, eikä lopputuloksesta ensisilmäyksellä huomaa, että käytössä on kaksi eri sävyistä kudelankaa. Valkoinen pellavaloimi raikastaa taas kokonaisuuden ja tuo malliin juuri sen kaipaamaa valoa ja puhtautta.

Istuintyynyjen värit on suunniteltu täysin lapset mielessä pitäen. Halusin niiden olevan ilahduttavat ja leikkiin kutsuvat. Paramenttien vihreä, violetti ja punainen antoivat pohjan myös istuintyynyjen väreille. Valitsin vastaavat, mutta hieman puhtaammat sävyt tyynyihin, koska puuvillan ja pellavan yhdistelmä kudelangassa teki kankaasta mattapintaisen, mikä hieman himmensi värien hehkua. Lisäksi otin mukaan tummanvihreän tuomaan syvyyttä kokonaisuuteen sekä vaalean lilan antamaan vastavasti kokonaisuudelle vaaleutta, valoa ja raikkautta. Lopulliset värit valikoituivat valitsemani kudelangankavärikartan mukaan. Kuten muissakin tekstiileissä on tyynyissäkin valkoinen pellavaloimi, joka hieman vaalentaa kudelankojen väriä, mikä tuli ottaa huomioon.

5.6. Materiaalit

Kirkkotekstiilien materiaalivalintoja ei liiemmin rajoita erityiset säännöt. Eri aikakaudet ovat suosineen ajan henkeä kuvastavia materiaaleja. 1500- ja 1600-luvuilla oli kauniisti kirjaittuja kuviollisia silkkikankaita. Niitä seurasivat kulta- ja hopeakoristeiset sametit. 1900-luvulla kudontatekniikan lisääntyessä kirkkotekstiilienkin saralla yleistyivät villa ja pellava. Viime vuosikymmeninä tekniikat ja materiaalit ovat lisääntyneet runsaasti (Sarantola ym. 1988, 78-79) Esimerkiksi vuonna 2012 valmistuneeseen Helsingin Kampin hiljaisuuden kappeliin on suunnittelija Tiina Uimonen valinnut kirkko-

tekstiilien toteutustekniikaksi laserleikkauksen ja materiaaleiksi mm. silkkin ja polyesterin. Suunnittelija Satu Kauhanen taas on käyttänyt digitaalista painomenetelmää sekä materiaaleina villa- ja puuvillakankaita suunnittelemisessaan Malmin sairaalan muistohuoneen tekstiileissä vuonna 2014.

Materiaalivalintani nousivat pitkälti valitsemastani kudontatekniikasta ja uuden kappelitilan tunnelmasta. Kappeliin oli valittu luonnonmukaisia materiaaleja ja sävyjä. Materiaalin tuntu oli tilassa vahvasti läsnä. Esimerkiksi seinät näyttivät siltä, että puu oli tarkoituksen mukaisesti jätetty hyvin luonnolliseen tilaan ja sitä oli käsitelty mahdollisimman vähän. Halusin jatkaa tekstiileissä samaa linjaa ja käyttää luonnonmateriaaleja.

Materiaalivalintoja tehdessä on tärkeää ottaa huomioon myös käyttö, huolettavuus ja säilytys, muistuttaa Sarantola ym. (1988, 79). Kaikissa tekstiileissä tuli olemaan sama loimi, joka valikoitui sen jälkeen, kun selvisi, että lopulliset tekstiilit tullaan kutomaan Lapuan Kankureilla. Kutomosta varattiin käyttöön 256 cm leveät jacquard-kangaspuut, joissa toimi hienosti ohut pellavaloimi, jonka nm-luku on 26. Jo aiemmin olen maininnut, että pellavasatiini antaa kankaalle hienon kiillon ja heijastaa valoa. Pellava on luonteeltaan ryhdikäs ja vahva.

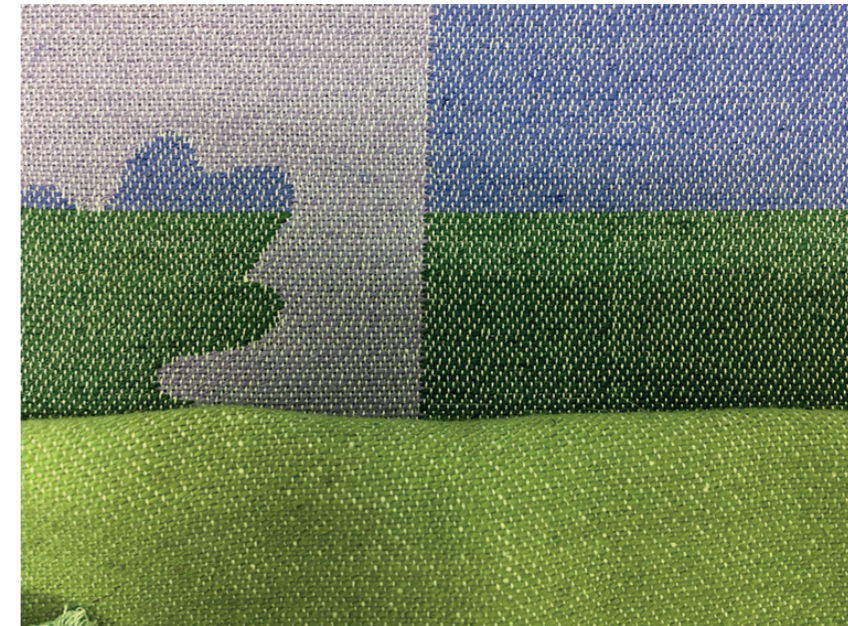
Paramentteihin ja arkkuliinoiniin valitsin pellavan kaveriksi merinovillakuteen, jonka nm-luku on 30/2. Villa toi kankaisiin pehmeyttä ja lämpöä, mitä mielestäni kappelitilassa kaivattiin. Samasta syystä halusin myös nostaa arkkuliinassa villan kankaan pinnalle. Tavoitteenani oli että materiaalivalintojen kautta vois in välittää tilanteeseen lohtua. Pehmoinen villahuopa arkkua peittelemässä tuntui paremmalta kuin kovempi kiiltävä pellavakangas. Ohut merinovilla meleeratulla efektillä toi kankaisiin hienostuneen vaikutelman. Helppohoitoisuus on myös yksi villan etuja. Lika ei tartu villaan samalla tavalla kuin esim. puuvillakankaaseen, ja puhdistuksen kanssa pärjää pitkälle tuulettaen

tekstiilejä säännöllisesti. Merinovilla tuntuu myös miellyttävältä ihoa vasten, mikä on hyvä ominaisuus etenkin papin stolassa, jota käytetään lähellä ihoa. Villa ei rypisty helposti ja oikenee itsestään pienessä kosteudessa. Toisaalta pellavan luonteeseen kuuluu se, että se rypistyy helposti. Pellavan yhdistämisessä villaan on etuna se, että se luo kokonaisuuteen ryhdikkyyttä. Haasteena on pellavan tuomat rypyt, jotka tulevat olemaan osa materiaalin luonnetta. Kangas kuitenkin pehmeni, kun pesin sen ennen ompelua. Pellavan jäykkyys katosi ja villa aavistuksen huopui, mikä teki kankaasta kauniisti laskeutuvan. Kudontavaiheessa kovan pellavan ja pehmeän villan kanssa ei ollut ongelmia. Tilannetta varmasti auttoi se, että langat olivat laadukkaita ja langanpaksuus oli kummassakin lähes sama. Vuorikankaaksi valitsin paramentteihin paksun puuvillasatiinin, joka valikoitui sen perusteella, että materiaali oli paljon käytetty kirkkotekstiilien vuorikankaana. Etuina oli sen laskeutuvuus, ryhdikkyys ja sopiva hillitty kiilto, joka sopi suunnittelemiini tekstiileihin. Valintaa myös helpotti se, että kyseisestä laadusta löytyi kuhunkin värisarjaan sopivan värinen vuorikangas. Halusin, että vuori olisi samaa sävyä kuin kunkin sarjan kudottu tekstiili. Kaikkiin muihin löytyi yhteen sopiva sävy, mutta violettiin valitsin hopeanharmaan vuorin, koska samansävyistä violetta ei löytynyt kangastoimittajalta. Pidin kuitenkin tärkeänä, että vuorimateriaali oli kaikissa paramenteissa sama. Arkkuliinoja en halunnut kokonaan vuorittaa, koska halusin niiden säilyvän hyvinlaskeutuvina. Arkkuliina on kooltaan suuri, ja vuori olisi tehnyt siitä myös raskaan käsitellä. Arkkuliinoiniin tuli vuori ainoastaan sen helmoihin, jotta siitä saatiin huolitellun näköinen. Siihen löytyi täydellinen pellavasekoitekangas, joka oli luonteeltaan erittäin kevyt sekä laskeutuva ja väriltään hyvin saman sävyinen kuin arkkuliina.

Istuintyynyjen päällisiin valitsin kuteeksi hieman paksumman puuvillapellavalangan, koska

tyynyihin tuli kohdistumaan suurempi hankaus kuin muihin tekstiileihin. Puuvilla ja pellava ovat kumpikin vahvoja kuituja verrattuna esim. villaan. Kummatkin kestävät hyvin myös vesipesua. Harkitsin myös täysin pellavaisia istuintyynynpäällisiä, mutta puuvilla toi materiaaliin heti mukavan pehmeän tunnun, mikä oli tärkeää, kun käyttäjinä tulivat olemaan lapset. Istuintyynyjen kohdalla tuli pohtia myös sisätyynyjen materiaali. Kartoitin vaihtoehtoja, joista luonnonkumi oli yksi kiinnostavan

oloisista, mutta siinä hinta oli moninkertainen muihin verrattuna. Päädyin valitsemaan vaahtomuovin, jonka päälle tuli vanu sekä sisätyynyliina, jotta kokonaisuudesta tuli huoliteltu. Keskustelin asiasta kolmen eri verhoonon edustajan kanssa, jotka kaikki suosittelevat valitsemaani materiaalia. Koko sisätyyny on 100 % polyesteria. Tuotteen valintaan vaikutti hinta ja se, että sisätyyny on kokonaan paloturvallinen sekä sopiva myös allergikoille.



Kuva 26. Puuvillapellava lanka valikoitui kuteeksi lattiatyynyihin.



STÄUBLI GA1000

RESPECT
INSTRUCTION
19.2013

DORNIER

STEVEN

5.7. Toteutus

Kokoelman laajuus on suuri ja projektin aikana olen saanut tehdä yhteistyötä monen tekstiilialan ammattilaisen kanssa. Kaiken kaikkiaan valmiita tuotteita on yhteensä 25 kpl.

Lapuan Kankurit

Lopulliset valmiit tekstiilit pääsin tekemään yhteistyönä Lapuan Kankureiden kanssa, jotka halusivat tällä tavalla tukea Utta lastensairaala. Kankaat kudottiin heidän kutomossa Lapualla. Kaikki materiaali kudottiin jacquard-kutomakoneella, jonka loimen leveys oli 256 cm. Tämä mahdollisti sen, että yhteen leveyteen mahtui kokonaan yksi kirkkotekstiilien värisarja, mitä kautta ylijäämä-materiaalia syntyi mahdollisimman vähän (liite 5). Pienimmät arkkuliinat mahtuivat myös rinnakkain, ja kaksi kokonaista istuintyynyä tuli aina yhdestä loimen leveydestä. Olin itse seuraamassa, kun kankaita kudottiin. Tein Lapualle kaksi eri matkaa. Ensimmäisellä kerralla kokeilimme, että sidokset ja materiaalit toimivat. Toisella kerralla kankaat kudottiin, mihin meni yhteensä puolitoista työpäivää. Lopuksi sain vielä käyttää kutomon ompelimon tiloja, joissa leikkasin kankaat ja huolitelin niiden reunat saumurilla.

Kankaiden pesu

Materiaalisen ja taiteellisen arvokkuuden rinnalla on kirkkotekstiilien suunnittelussa kiinnitettävä vähintään yhtä paljon huomiota niiden käyttökelpoisuuteen, hoidettavuuteen ja kestävyys-omaisuuksiin Sarantola ym. (1988, 14-15). Otin yhteyttä arvotekstiilipesualan saadakseni lisää tietoa, miten kirkkotekstiilejä tavallisesti huolletaan. Koettiin, että kankaiden vesipesu ennen ompelua olisi erittäin suositeltavaa. Tekstiileissä käytetyt materiaalit kutis-

tuvat eri suhteessa, mikä on ongelmallista siitäkkin huolimatta, että vuorikangas irrotettaisiin päällykankaasta huollon yhteydessä, jos kankaita joudutaan syystä tai toisesta pesemään myöhemmin. Tekstiilien kutistuminen myöhemmässä vaiheessa luo haasteita, koska tuotteet on suunniteltu tiettyihin mittoihin ja käyttötarkoituksiin. Etenkin villa materiaalina kutistuu tavallisesti paljon. Asiantuntijoiden ohjeiden mukaan, päädyin pesemään kankaat ennen paramenttien ompelua.

Tekstiilien vesipesu tuli ottaa jo kudontavaiheessa huomioon, sillä pesukokeilujen perusteella villapellavakangas tulisi kutisumaan leveysuunnassa vähemmän kuin pituus suunnassa. Tästä syystä kankaan kuvio oli kudottava hieman venytettynä. Istuintyynyjen kangas kutistui pituus- ja leveysuunnassa lähes yhtä paljon, joten siinä ei ollut tarvetta muokata kuviota.

Villapellavakankaiden pesu vaati ison altaan ja kuivaus vaati tilaa, sillä se oli toteuttava laakakuivauksena kankaan venymisen estämiseksi. Kankaat olivat märkinä raskaita, ja etenkin villakuitu venyy helposti sen ollessa märkä. Pesin kankaat isossa altaassa ja väljässä 30 asteisessa vedessä hellävaraisesti käsin välttämällä hankausta. Suuri mekaaninen hankaus olisi aiheuttanut villassa suuremman kutistumaprosentin. Pesuaineena käytin Sonett-villanpesuainetta, jonka ph-arvo on lähellä neutraalia, joka on villalle sopiva. Huuhtelin kankaat hyvin. Pesun jälkeen käärim kankaat pyyhkeisiin ja puristin suurimmat vedet pois. Olin rakentanut kuivaustasot isoista levyistä, joiden päälle kankaat levitin. Muokasin ja venytin kankaat muotoonsa, jotta kuvioiden muoto ja mittasuhteet säilyvät. Istuintyynyjen kankaat pesin pesukoneessa 40 asteessa. Venytin myös ne pesun jälkeen muotoonsa ja kuivasin vaakatasossa.

Kankaiden höyrytys

Kun villapellavakankaat olivat kuivia, oli vuorossa niiden höyrytys. Höyrytys kutisti vielä hieman villakuitua lisää. Lopputulos oli se, että laskemani kutistumat pitivät täysin paikkansa, ja kuvioiden muodot ja mittasuhteet säilyivät sellaisina kuin olin ne suunnitellut. Pesty ja höyrytetty kangas oli pehmeämpi ja laskeutuvampi kuin kangas ennen pesua. Kankaiden kuvioihin saatiin myös hieman lisää kolmiulotteisuutta sitä kautta, kun eri sidosalu-
eet kutistuivat hieman eri tavalla. Lisäksi kankaiden



Kuva 27. Lopulliset kankaat kudottiin Lapuan Kankureilla.

Kuva 28. Kankaat huoliteltiin, pestiin käsin ja höyrytettiin.

värit syvenivät, kun kangas hieman tiivistyi ja villa aavistuksen huopui peittäen näin ollen valkoista loimea kudevaltaisissa kohdissa.

Ompelu

Kirkkotekstiilien ompelu vaatii niihin perehtyneisyyttä. Ei ollut aivan helppoa löytää ompelijaa suunnittelemini tekstiileille. Lopulta sain kuitenkin arvotekstiilipesulasta Anita Grönlundin yhteystiedot, jolla oli paljon kokemusta etenkin kansallispukujen valmistamisesta. Yhteistyö hänen kanssaan alkoi. Grönlund ompeli kaikki paramentit sekä arkkuliinat. Useat vaiheet tehtiin käsinompelemalla. Istuintyynyjen ompelu toteutettiin Verhoomo Tolosella. Tapasimme Grönlundin kanssa useaan kertaan ompelu-urakan aikana. Grönlund etsi ratkaisuja malleihin kanssani ja omistautui projektille. Koska designissa oli lähdetty siitä, että yksinkertaisuus on kaunista ja etenkin kaukaa katsottuna mallit ovat melko pelkistettyjä, halusin myös ompeluratkaisujen jatkavan tätä ajatusta. Lopputuloksena syntyi neljä antependiumia, neljä stola, neljä kalkkiliina ja arkkuliina kolmessa eri koossa. Seuraavaksi kerroin tarkemmin, kunkin tekstiilin ompeluratkaisut ja tarkat mitat.

Kokoelman tuotteet

Antependium on vuoritettu kukin oman värisellä puuvillasatiinikankaalla, jotta se kestää aikaa ja käyttöä paremmin. Vaatteen yläreunassa on kuja ripustustankoa varten. Antependiumin koko on 93 x 120 cm.

Stola on tavallisesti kooltaan 2 – 3 metriä pitkä ja 5 – 10 cm leveä nauha (Sarantola ym. 1988, 22). Suunnittelemani stola on kooltaan 255 x 10 cm. Sen niskaosa on hieman kapeampi, jotta se istuu päällä kauniisti. Stola on vuoritettu samalla

kankaalla kuin saman värisarjan antependium ja kalkkiliina. Lisäksi stolan sisälle ommeltiin pella-vapalttinatukikangas tuomaan siihen lisää ryhtiä ja vahvistamaan tekstiiliä.

Kalkkiliinan kokosuositus on kaksi kertaa kalkan eli ehtoollismaljan korkeus lisättyinä pateenin eli leipälautasen halkaisijaan (Sarantola ym. 1988, 19). Määrittellessäni kalkkiliinan kokoa ei kappeliin oltu vielä hankittu kalkkia. Tästä syystä päädyin tekemään kalkkiliinan koossa 50 x 50 cm, joka vaikutti olevan yleisesti käytetty koko. Esimerkiksi kirkkotekstiilejä myyvässä Sacrum-kaupassa oli valikoimassa useampi kalkkiliina kyseisessä koossa. Kuten aiemmin jo mainitsin, on myös kalkkiliina vuoritettu samalla puuvillasatiinikankaalla kuin värisarjan muut tekstiilit.

Arkkuopeite tehtiin kolmessa koossa. Arkkuliinujen mitat vahvistuivat, kun vierailin SHT-tukussa, joka valmistaa ja myy arkkuja. Eri arkkuvalmistajien mitat saattavat hieman poiketa toisistaan, mutta valitsin ammattilaisen ohjeistuksella sellaiset koot, jotka hänen mukaansa ovat eniten käytössä. Kaikkien peitteiden mitat on laskettu niin, että peite jää aavistuksen katafalkin eli korokkeen, jolle arkku tulee, pinnasta. Liina peittää kuitenkin koko arkun. Pohdin myös isompaa liinan kokoa, mutta koin, että vaikutelmasta saattaisi tulla liian raskas, jos kangasta jää paljon laskokselle. Halusin välttää liian raskasta tunnelmaa. Samaa mieltä olivat sairaalapastorit Sipola ja Tammelin, kun asiasta heidän kanssaan keskustelin.

Pienin peite on sovitettu pienimpään arkkuun, joka on pituudeltaan 68 cm. Arkkupeitteen valmis koko on 133 x 79 cm. Keskikokoinen peite on tehty 90 cm pitkälle arkulle. Valmiin peitteen koko on 199 x 100 cm. Suuri peite on mitoiltaan jo aikuisten arkkuun sopiva. Sen valmis koko on 288 x 140 cm.

Kun käytössä on jokin muu arkkukoko tai muodoltaan toisenlainen arkku, voidaan katsoa peitteen koko sen mukaan, mikä kolmesta peitteestä istuu siihen kauneimmin.

Istuintyynyt ovat kooltaan 50 x 50 cm. Kussakin tyynynpäällisessä on vetoketju, jotta sen saa irrotettua ja tarvittaessa pestyä.

Säilytys ja hoito-ohjeet

Kirkkotekstiilien säilytystä varten on kappelin yhteydessä varastotila, jossa kullekin värisarjalla sekä arkkuliinalle on tanko, johon tekstiilit saa roikkumaan. Vaakasäilytys olisi ollut ihanteellisin säilytysratkaisu tekstiileille, koska siinä kuidut olisivat päässeet ”lepäämään”. On kuitenkin hyvä, että tekstiilit saavat roikkua tangoilla niin, että ne eivät ole liian ahtaasti ja että ne ovat mahdollisimman vähän taitoksilla. Ainoastaan kaksi suurinta arkkuliinaa on jouduttu taittelemaan muutamalla taitoksella. Tärkeää myös on, että varasto on pimeä, jotta valo ei ajan saatossa haalista tekstiilejä. Säilytyskaluste tuntuu helppokäyttöiseltä, mikä on käyttäjäystävällistä ja auttaa varmistamaan, että tekstiilejä pidetään huolellisesti.

Villakankaille suositellaan säännöllistä tuuletusta, millä pärjää pitkälle, mutta kun pesu ja puhdistus tulevat ajankohtaiseksi, on se jätettävä asiantuntijan tehtäväksi. Vesipesua ei paramenteille suositella, koska päälidikangas ja vuori voivat kutistua eri suhteessa. Periaatteessa vesipesu käsin olisi mahdollinen, koska kaikki kankaat on kuitenkin kertaalleen jo pesty ja kutistettu ennen ompelua, mutta tällöin vuori tulisi irrottaa päälidikankaasta pesun ajaksi ja huolehtia, että kutistumista villakaassa ei pääse tapahtumaan. Lattiatyynyjen päälliset voi pestä 40 asteessa. Kappelille on luovutettu tekstiilien hoito-ohjeet.





Kuva 30. Violetin sarjan stola

Kuva 31. Violetin sarjan antependium



Kuva 32. Yksityiskohta violetin sarjan antependiumista

Kuva 33. Violetin ja valkoisen sarjan stolat



Kuva 34 ja 35. Valkoisen sarjan antependium



Kuva 36. Punaisen sarjan kalkkiliina

Kuva 37. Punaisen sarjan antependium ja kalkkiliina



6. LOPUKSI

Kirjoittaessani työni viimeisiä kappaleita, tapahtui mielenkiintoinen kohtaaminen kirjastossa. Törmäsin opiskelutoveriini Jenna Ervastiin, joka niin ikään oli viimeistelemässä omaa maisterin opin näytetyötään. Saimme toisiltamme vertaistukea ja keskustellessamme huomasimme, että työmme aiheet olivat jokseenkin samanlaiset. Kummankin työ liittyi kirkkotaiteeseen ja tekstiileihin. Toteutustavat olivat vain täysin erilaiset. Ervastian työ on taiteellinen projekti, jossa hän on toteuttanut ornamenttimaisen ”tekstiilinsä” animaationa digitaalisessa muodossa, kun taas omani on tehty toimeksiantona perinteisellä jacquard-kudontatekniikalla materiaalien ollessa villa ja pellava. Jäin pohtimaan tätä eroa reflektoidessa työtäni. Ovatko suunnittelemani tekstiilit tätä päivää? Palasin siihen, että viesti, jota tekstiilien kautta haluan välittää on ajankohtainen. Pyrin välittämään lohtua Uuden lastensairaalan kappelin moninaisille käyttäjille. Valitsin viestilleni pari perinteisen tekniikan. Työtä aloittaessa pohdin, miten rohkeasti kirkkokotekstiilejä voi lähteä uudistamaan, jotta ne edelleen tavoittavat käyttäjän. Seurasin intuitiotani ja etsin ratkaisuja, jotka itsestäni tuntuivat hyviltä.

Lopputuloksena syntyi tekstiilikokoelma, joka pitää sisällään paramentit: antependiumin, kalkkiliinan ja stolan neljässä liturgisessa värissä, arkkuliinan kolmessa koossa sekä kymmenen lattiatyynyä lapsille. Koko kokoelma perustuu kuosiin, jolle annoin nimeksi ”Kuljen rinnallasi”. Kuosiin on valittu erilaisia kuvioaiheita, jotka liittyvät Suomen luontoon ja lohdun teemaan pitäen sisällään kristillistä symboliikkaa. Katsoja voi löytää tekstiileistä ne aiheet, jotka hänelle sillä hetkellä tuntuvat sopivilta. Tavoitteena on ollut, että tekstiilien kuva-aiheet pitäisivät sisällään enemmän kuin yhden tason, jotta

ne pystyisivät paremmin tavoittamaan kappelin moninaiset käyttäjät.

Toimeksianto suunnittelutyölle tuli vuoden 2016 lopussa. Sairaalan oli määrä olla valmis syksyllä 2018, mitä kautta muodostui aikataulu myös opinnäytteelleni. Hieman normaalia pidempi maisterin työn aikataulu sopi omaan elämäntilanteeseeni hyvin, sillä olin työtä aloittaessani vielä äitiyslomalla. Lisäksi toimeksianto piti sisällään suuren määrän tuotteita, joten oli realistista varata kunnolla aikaa projektille. Hyppäsin kirkkokotekstiilien maailmaan ensimmäistä kertaa, ja aiheeseen perehtyminen vei oman aikansa. Alkuperäinen optimistinen tavoitteeni oli jättää kirjallinen työ loppukevällä 2018. Työ vaati kuitenkin vähän lisäaikaa, eikä toisaalta kappelitilakaan ollut vielä tuolloin keväällä valmis. Tekstiilit valmistuivat kesäkuussa 2018, jolloin pääsin sovittamaan niitä ensimmäistä kertaa oikeisiin kalusteisiin oikeassa ympäristössä. Kappelin varasto oli tuossa vaiheessa vielä hieman keskeneräinen, joten tekstiilejä ei voinut jättää tilaan. Lopullinen luovutus tapahtui elokuussa 2018. Työn kirjallinen osuus valmistui siitä parin kuukauden päästä, lokakuussa 2018.

Työskentely toimeksiantajan edustajan Sipolan ja Uuden lastensairaalan pastorin, Tammelinin kanssa oli sujuvaa. He kertoivat minulle omista toiveistaan ja kokemuksestaan, mitä kappelissa kaivataan ja miten tekstiilejä käytetään. Nämä keskustelut olivat erityisen tärkeässä roolissa työn onnistumisen kannalta ja veivät minua syvemmälle aiheeseen. Sipola ja Tammelin luottivat näkemykseeni ja koin, että sain vapauden suunnitteluun. Esitellessäni tekstiilien luonnokset ja ensimmäiset kudotut kokeilut tammikuussa 2018, huomasin, että Sipola ja Tammelin näkivät töissä juuri sellaisia asioita, joita olin lähtenyt suunnittelussa hakeamaan. He pitivät tekstiilien monitulkintaisuudesta. Tammelin pohti, että tekstiilit tuntuvat herättelevän useampia aisteja. Niissä voi kuulla veden liplatuk-

sen, meren kohinan ja sateen ropinan, haistaa apilankukan ja kesäniityn tuoksun sekä aistia lämmön ja lohdun. Tekstiilit tuntuivat koskettavan. En olisi voinut olla tyytyväisempi saamaani palautteeseen. Pohdittiin sitä, että kuvista löytyy monia ulottuvuuksia. Ne avautuvat todennäköisesti eri tavalla lapsille kuin aikuisille, mikä olikin tavoitteeni. Tammelin piti myös siitä, että tekstiilin kuvio voittaa rauhoittumisessa, kun sieltä alkaa etsimään yksityiskohtia. Hän kertoi, että tällainen toiminta auttaa esimerkiksi traumapotilasta. Sekä Sipola ja Tammelin olivat sitä mieltä, että tekstiilit voisivat mahdollisesti olla tilassa jatkuvasti esillä. Alunperin oli tarkoitus, että ne nostettaisiin esille ainoastaan kirkollisissa tapahtumissa. Heidän mukaansa teks-

tiilit olivat monitulkintaiset ja sopivat monikulttuuriseen kappeliin käytettäväksi myös muina aikoina kuin kristillisissä tilaisuuksissa.

Luovuttaessani tekstiilit huomasin tekstiilien käytössä muutamia asioita, joihin pitää vielä palata. Kappelin kalkkia eli ehtoollismaljaa ei oltu vielä hankittu siinä vaiheessa, kun kalkkiliina valmistettiin. Hankittu kalkki on kooltaan pieni, joten kalkkiliina tuntuu olevan siihen aavistuksen liian suuri. Sovimme Tammelinin kanssa, että jos sen käytössä ilmenee hankaluuksia, tehdään asialle jotain. Katafalkkia, jolle ruumisarkku sijoitetaan, ei myöskään oltu hankittu vielä tekstiilien valmistusvaiheessa. Hankitussa katafalkissa oli suuri metallinen taso, jonka päällä pieni arkku näytti entistä pienemmältä.



Metallipinta loi kylmän vaikutelman. Iso arkku peitteineen peitti metallipinnan, mutta pieni arkku peitteineen ei peittänyt metallia. Keskustelimme Tammelinin kanssa, että olisi hyvä, jos pienen arkun alla voisi käyttää toista liinaa, jolloin kylmä metallipinta peittyisi. Pohdimme, voisiko isoa arkkuiliinaa käyttää pienen arkun alla. En kuitenkaan suosittelut tätä, koska siinä on riski, että arkun pohja vaurioittaa isoa tekstiiliä. Aion pohtia vielä, mikä olisi sopiva ratkaisu tähän. Lisäksi huomattiin, että arkkupiteen kanssa olisi hyvä olla erillinen hiekkaliina, joka estää arkkupiteettä likaantumiselta, kun pappi tekee hiekkalla ristin arkun päälle siunaustilaisuudessa. Sovimme, että erillinen liina ommellaan joko samasta materiaalista kuin arkkuiliina tai sitten samasta vaaleanharmaasta pellavakankaasta, jolla vuoritettiin peitteen helma. Tekstiilien luovutusvaiheessa huomattiin myös, että huonekalut alttari mukaan lukien oli sijoitettu kappeliin eri tavalla kuin arkkitehtien alkuperäisessä suunnitelmassa (liite 1). Alttaripöydän oli alun perin tarkoitus olla ulko-oven vastakkaisella seinällä niin, että pappi seisoo kasvot sisään-tulon suuntaan. Nyt alttari oli asetettu heti lasiteoksen jälkeen, suunnilleen keskelle tilaa. Tässä järjestyksessä pappi on selkä sisään-tulon suuntaan. On tarkoitus selvittää, onko ajatuksena, että huonekalujen järjestystä tullaan muuttamaan tilassa tilaisuuksien mukaan. Tekstiilien käyttöön alttarin sijoittelu vaikuttaa siinä mielessä, että valo tulee niihin nyt eri suunnasta kuin alun perin oli ajatellut. Tekstiilit toimivat kuitenkin tilassa myös nykyisellä sijoittelulla hyvin.

Viimeinen vuosi on mennyt tiivistä tämän projektin parissa. Tuntuu hienolta, että suuri työ on vihdoinkin valmis. En osannut odottaa, miten mielenkiintoiseksi suunnittelutyöksi tämä muodostui. Symbolien maailma imaisi minut mukanaansa, ja niitä olisi voinut tutkia vielä paljon enemmän. Oli vaiheita, kun työn syvälinen aihe tuntui raskaalta ja oli otettava etäisyyttä. Toisaalta se, että aihe oli

raskas surun ja kuoleman liittyessä siihen, auttoi se myös minua ponnistelemaan työn eteen. Ajattelin, että jos tekstiileillä onnistun tuomaan edes ripauksen lohtua jollekin, olisi kaikki työ sen arvoista.

Lopuksi haluan kiittää loistavaa ohjaajani tekstiilitaiteilija Katri Haahtia, jolta olen saanut tarpeellisia neuvoja kirkkotekstiilien suunnitteluun ja joustavaa tukea koko projektin ajan. Suuri kiitos myös toiselle ohjaajalleni, professori Maarit Salolaiselle, joka suositteli minua suunnittelijaksi Uuden lastensairaalan kirkkotekstiileille. Kiitos kaikesta kannustuksesta ja myös siitä, että olet puskenut minua eteenpäin, kokeilemaan vielä kerran ja etsimään juuri oikeat ratkaisut. Kiitos Petra Haikonen, Maija Fagerlund ja Tiina Saivo kaikesta opastuksesta liittyen kudottuihin kankaisiin. Suurkiitos Lapuan Kankureille lopullisten kankaiden kutomisesta ja mukavasta yhteistyöstä. Kiitos Anita Grönlund ompelusta ja paneutumisesta projektiin. Kiitos Eeva Suorlahdelle tekstiilien valokuvauksesta. Kiitos Annu Autiolle vinkeistä työn taittoa varten. Kiitos sekä omille että appivanhemmilleni, jotka ovat aina valmiina auttamaan niin lapsenvahtina kuin muusakin. Kiitos isoäideilleni. Ritva-mammalle, joka oli aina kiinnostunut töistäni ja osasi arvostaa tekstiilejä itsekkin niitä ikänsä tehneenä. Voimasi uupuivat ennen kuin ehdin saada kirkkotekstiilikokoelmaa valmiiksi, mutta annoit minulle silti voimaa saattaa työni maaliin. Raili-mummille, jolle myös useampaan kertaan sain esitellä työni etenemistä ja jonka kanssa on aina mielenkiintoista ja voimaannuttavaa keskustella niin käsitöistä kuin kaikesta muustakin. Kiitos ystäville ja perheelle ajatustenvaihdosta työn aikana sekä kaikesta ymmärryksestä ja tuesta pitkän projektin aikana. Suurin kiitos kuuluu Antille, jonka tuki on ollut korvaamaton. Ilman hänen kannustavaa asennetta ja joustamista projekti olisi ollut mahdoton. Ja lopuksi vielä kiitos Paavo, joka auttaa laittamaan asioita perspektiiviin ja jonka hymy tarttuu hetkessä.

Kuva 41. Kirkkotekstiilikokoelma kappelin varastossa



LÄHTEET

Aalto, K. 2000. Saattohoito. Helsinki: Kirjapaja Oy.

Arnkil, H. 2011. Värit havaintojen maailmassa. Helsinki: Taideteollinen korkeakoulu.

Beverly, G. 2011. Textiles: The Whole Story. London: Thames and Hudson Ltd.

Eivola, M. 2004. Olen mennyt kotiin. Helsinki: Taideteollinen Korkeakoulu. Tekstiilitaiteen maisterin opinnäyte.

Erkkilä, J. Holmberg, T. Niemelä & S. Ylönen, H. 2003. Surevan lapsen kanssa. Jyväskylä: Gummerus Kirjapaino Oy.

Huttunen, T. & Kiiskinen, C. & Tuominen, R. (toim.) 2006. Mikään ei häviä – kirjoituksia kuoleman kulttuurista. Porvoo: WSOY.

HUS Uusi lastensairaala, Helsinki. Verkkodokumentti. Viitattu 1.10.2018. <https://docplayer.fi/62312676-Uusi-lastensairaala-helsinki.html>

Kallio, M. 2017. Miehen elämän piti päättyä Lapin luontoon, mutta hän syntyi siellä uudelleen. – Tiivis luontosuhde edistää mielenrauhaamme ja auttaa vaikeuksien keskellä. Helsingin Sanomat. Viitattu 28.11.2017. <https://www.hs.fi/blogi/lujastilempea/art-2000005458563.html>

Kauhanen, S. 2014. Polku –jäähyväistekstiilit Malmin sairaalan muistihuoneeseen. Helsinki: Aalto-yliopiston Taiteiden ja suunnittelun korkeakoulu. Taiteen maisterin opinnäyte.

Kääriäinen, K., Niemelä, K. & Ketola, K. 2003. Moderni Kirkkokansa – Suomalaisen uskonnollisuus uudella vuosituhannella. Jyväskylä: Gummerus Kirjapaino Oy.

Lapseni on kuollut – jäi jälkeen kaipuu, jäi sanaton suru 2005. Helsinki: SYLVA Ry

Lempiäinen, P. 2002. Kuvien kieli – Vertauskuvat uskossa ja elämässä. Porvoo: WSOY.

Lempiäinen, P. 1992. Sano se kukkasin – kasvit vertauskuvina. Porvoo: WSOY.

Pulkkinen, M. 2017. Surun sylissä – suomalaisten kokemuksia menetyksestä. Helsinki: Kustantamo S&S.

Priha, P. 1991. Pyhä kaunistus – Kirkkoteistiilit Suomen käsityön ystävien toiminnassa 1904 - 1950. Helsinki: Taideteollinen korkeakoulu.

Ritanen, S. 2014. Palosuojavaatimukset painettaville tekstiilipohjille ja niiden viimeistykset. Tampereen ammattikorkeakoulu. Paperi- tekstiili- ja kemiantekniikan koulutusohjelman opinnäytetyö. Viitattu 10.10.2018. https://www.theseus.fi/bitstream/handle/10024/75284/Ritanen_Silja.pdf?sequence=2

Ryynänen, T., Kallonen, R. & Ahonen, E. 2001. Palosuojatut tekstiilit - ominaisuudet ja käyttö. Viitattu 10.10.2018. <https://www.vtt.fi/inf/pdf/tiedotteet/2001/T2116.pdf>

Sarantola, T., Lempiäinen, P., Priha, P. & Fröberg, M. 1988. Kirkkoteistiilit. Helsinki: Kirjaneliö

Uimonen, T. 2015. Värikäs hiljaisuus. Helsinki: Aalto-yliopiston Taiteiden ja suunnittelun korkeakoulu. Taiteen maisterin opinnäyte.

Väisänen, L. 2015. Mitä symbolit kertovat. Helsinki: Kirjapaja.

Väisänen, L. 2011. Kristilliset symbolit – Ikkuna pyhään. Helsinki: Kirjapaja.

Painamattomat lähteet

Kiiveri, A. 2016. Arkkitehti. Arkkitehtitoimisto Sarc Oy. Palaveri 9.12.2016.

Sipola, V. 2017. Sielunhoidon johtava asiantuntija ja sairaalapastori. Kirkkohallitus. Kirkon Talo. Haastattelu 26.5.2017.

Sipola, V. & Tammelin, J. 2018. Sairaalapastorit. Kirkon Talo. Tapaaminen 17.1.2018.

Hämäläinen, P. 2018. Sisustusarkkitehti. Arkkitehtitoimisto Sarc Oy. Tapaaminen 23.1.2018.

LIITTEET

Liite 1. Kappelin pohjapiirros. Arkkitehtitoimisto Sarc Oy. 2016.

Liite 2. Kappelin materiaaleja. Arkkitehtitoimisto Sarc Oy. 2017

Liite 2. Lastenkappeli Arkin kirkkoteistiilit

Liite 3. Turun Henrikinkirkon kirkkoteistiilit

Liite 5. Esimerkki: Punaisen sarjan ohjeistus kuto-
malle.

KUVALUETTELO

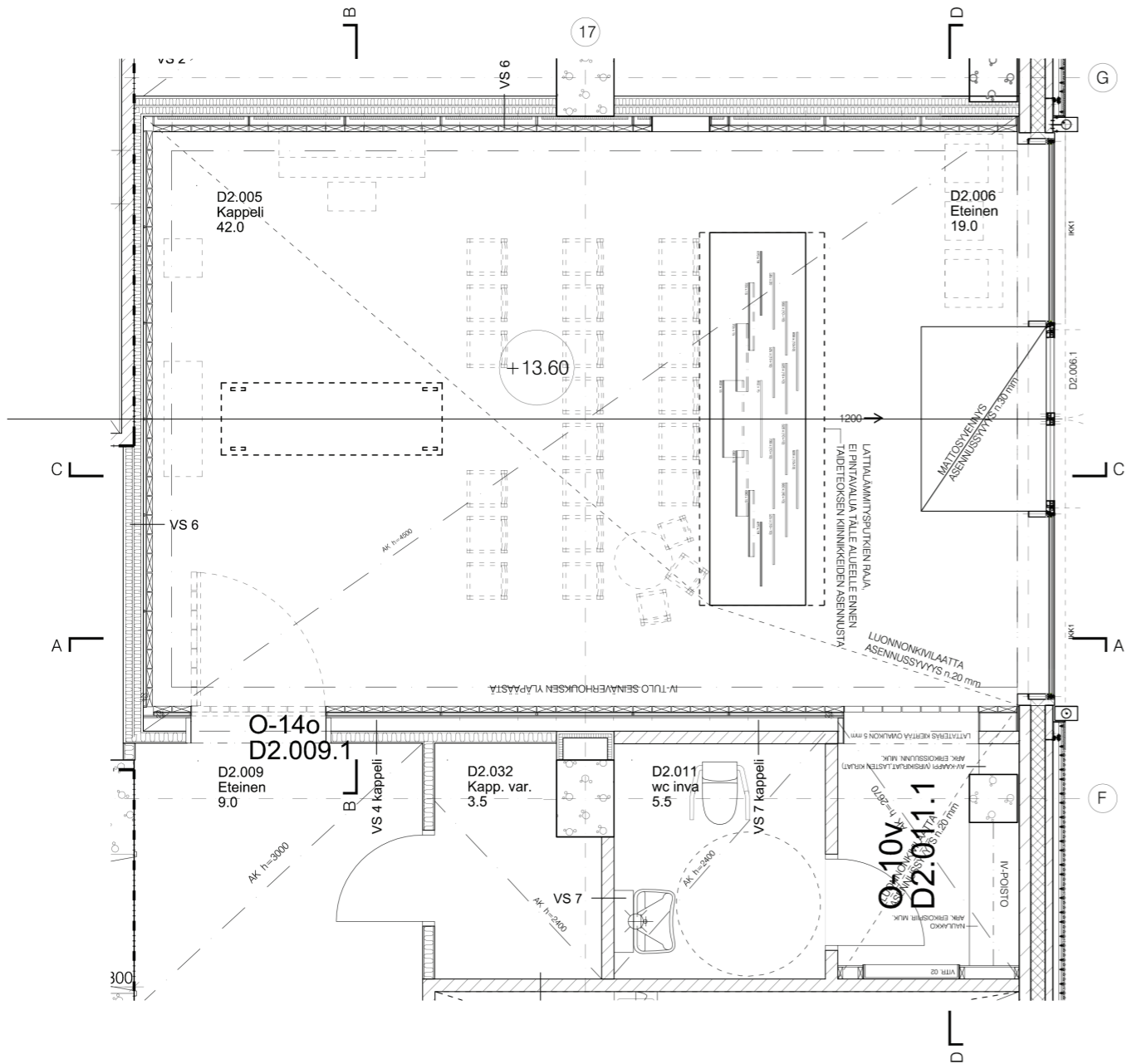
Kuvat, joita ei ole mainittu tässä, ovat tekijän omia.

Kuva 1. Eeva Suorlahti, 2018

Kuvat 4 - 7. Eeva Suorlahti, 2018

Kuvat 10 - 11. Eeva Suorlahti, 2018

Kuvat 28 - 41. Eeva Suorlahti, 2018





Liite 3



Liite 4

Tiedoston nimi: "Punainen_Sarja_256x203,5cm_Lapua_FINAL"

Designin koko: 256 x 203,5 cm
Loimen leveys: 256 cm, 6144 lankaa
Loimen tiheys: 24 l / cm
Loimi: 100 % valkoinen pellava, nm 26
Kude: 100 % villa, nm 30/2

