

MISZLIVETZ Ferenc – MÁRKUS Eszter

## A KRAFT-INDEX – KREATÍV VÁROSOK – FENNTARTHATÓ VIDÉK

**A KRAFT-index: Kreatív városok – fenntartható vidék egy komplex mutatórendszer, amely a fejlődési tendenciát, hálózatosodást, a fontosabb szereplők együttműködési készségét és kapacitását, kreativitási potenciálját, valamint a szereplők szinergiáiból fakadó belső energiákat és lehetőségeiket jelzi. A város- és vidékfejlesztés sikerének zálogaként előtérbe állítja és méri az ún. „puha” tényezőket, úgymint a kreativitást, innovációs képességet, új tudás létrehozását, tudástranszfert, együttműködési készséget, bizalmat, kollektív kompetenciákat. A társadalmi, gazdasági és tudományos kapcsolatok és hálózatok sűrűsége, minősége és dinamizmusa a sikeres fejlődés és fejlesztés kulcsai: ezek ma már fontosabb tényezők, mint a fizikai távolság, az adminisztratív jogi határok vagy az ún. „kemény” indikátorok. Az index értékeli egy térség lehetőségeit arra, hogy az ott élők, dolgozók, alkotók és letelepedni kívánók életminőségét, a vállalatok minőségi munkaerő iránti igényét és a fenntarthatósági szempontokat egyaránt figyelembe véve fejlessze gazdaságát és versenyképességét. Három tulajdonságcsoportot mér: 1. kreativitási és innovációs potenciál, az új tudás létrehozásának képessége, 2. társadalmi és kapcsolati tőke, hálózati potenciál és „összekapcsoltság”, valamint 3. fenntarthatósági potenciál.**

**Kulcsszavak:** KRAFT-index, fenntarthatóság, város-vidék együttműködés, versenyképesség

A globális válság leértékelte a hagyományos befektetési és vidékfejlesztési stratégiákat, miközben a kreativitás, a tudástermelés és a társadalmi-gazdasági kohézió együttese a fenntarthatóság feltételrendszereként felértékelődött. Ennek megfelelően a kutatók, a vidékfejlesztők és a nemzetközi vállalatok egy részének figyelmébe az elmúlt évtizedben fokozódó mértékben fordult a városok és a regionális gazdaságot képező környezetük kínálta innovációs projektek és a még kihasználatlan vagy feltáratlan lehetőségek irányába.

A gyors megtérülés szempontjából releváns városok rendszerint *megacityk* vagy *világvárosok*, a maguk komplex és sajátos problémahalmazával. A befektetők érdeklődése elsősorban feléjük fordul, és viszonylag kevesebb figyelem jut a kis- és középvárosokra, valamint az őket körülvevő, vonzáskörükbe tartozó térségekre. Annak ellenére is így áll a helyzet, hogy az Európai Unió több makrorégiójának, (Duna régió, Balti régió stb.) különösen Közép- és Kelet-Európának az arculatát, településszerkezetét, és ezért fejlesztési potenciálját jelentős részben a kis- és középvárosok füzerei, „együttese” határozzák meg.

Természetesen jogos felvetés, hogy egy-egy kis- és középváros önmagában aligha minősíthető érdemleges fejlesztési és innovációs egységnek, és a kizárólag ide irányuló befektetések megtérülése és fenntarthatósága is kérdéses. Nem is szólva arról, hogy a térségi fejlesztések és a technikai-intézményi innováció nem lehet hatékony, ha megáll a város, a megye vagy más közigazgatási egység közigazgatási határainál.

Mindezek alapján célszerű, sőt elengedhetetlen a fenntarthatóságot megcélzó fejlesztési és beruházási koncepciók tágabb és komplexebb újragondolása és egy új stratégia megfogalmazása. Ugyanakkor legalább ilyen fontos az új fejlesztési elképzelések megvalósulásának és megvalósíthatóságának mérése, az eredmények összehasonlíthatóvá tétele. A KRAFT-index éppen erre tesz kísérletet.

A területfejlesztési és városfejlesztési koncepciók és vállalati stratégiák egy másik közös hiányossága a projektek szétaprózottsága, „kompartmentalizáltsága”, gyakori egydimenzióssága, aminek oka – és következménye is – az egymásra gyakorolt hatásukkal szembeni érdektelenség és ismerethiány. Az, hogy a lehetséges

multiplikátor hatások, szinergiák előzetes feltérképezése elmaradt, vagy éppen az egymást keresztező stratégiák negatív blokkoló hatásait figyelmen kívül hagyták, jelentősen rontotta a regionális fejlesztések hatékonyságát, megtérülésük és fenntarthatóságuk arányát az elmúlt két évtizedben.

A „*Kreatív város – fenntartható vidék*” koncepció továbblép ezeken a fogyatékoságokon, szemléleti, illetve gyakorlati korlátokon (Miszlivetz, 2011). Az új koncepció meghatározó eleme az a felismerés, hogy a regionális fejlesztések és beruházások sikerének záloga a meghatározó szereplők – stakeholderek – közötti jobb megértés alapján egy pozitív összegű játék feltételeinek a megteremtése. Ehhez szükséges egy közös nyelv és értékelési keret kialakítása, amely lehetővé teszi egymás hosszú és középtávú érdekeinek, motivációinak, működési feltételeinek mélyebb megértését. Ez a mélyebb megértés, az egyedi és a közös érdekek együttes figyelembevételének képessége a jövő sikerének, más szóval a fenntarthatóság megteremtésének a kulcsa. Az ebbe az irányba mutató tendenciák már érzékelhetők, de a folyamat még korántsem teljesedett ki.

A társadalmi és gazdasági kohézió feltételeinek, a feltáratlan befektetési, munkahely-teremtési és -megtartási lehetőségeknek, a technikai és intézményi innovációval együtt változó társadalmi és fogyasztói igényeknek és szokásoknak, a befektetői preferenciáknak és az állandóan bővülő innovációs lehetőségeknek kölcsönös ismerete és folyamatos nyomon követése nélkül a koncepció nem valósítható meg, a „mindenki győztes” játék nem játszható.

Az új, komplex regionális fejlesztési koncepció és az annak megvalósulását mérő KRAFT-index a városok és együtteseik által meghatározott regionális agglomerációs térségi gazdaságok nem minden esetben nyilvánvaló, „rejtett” potenciáljára koncentrálnak. A kreativitás rejtett potenciálja különösen számottevő a történelmi határregiók (illetve határokat átszelő történelmi régiók, esetenként euróregiók) esetében. A határokat átszelő együttműködések és kapcsolatok rendszerint nem szerepelnek a nemzeti statisztikákban, pedig a kulturális, társadalmi és gazdasági kapcsolatrendszer és hálózatosodás fontos potenciális, ám egyelőre még jórészt kihasználatlan dinamizáló erői lehetnek egy új, regionális fejlesztési stratégiának, különös tekintettel a határregiókra.

Ez a több területen tetten érhető potenciál megmutatkozik a tradíciókban, a természeti örökség és kulturális örökség különböző elemeiben (nyelvi és kulturális sokszínűség, történelmi és regionális identitás stb.), az új technológiák elterjedése következtében a változó fogyasztói szokásokban, munkavégzési feltételekben, a

nem nagyvárosi, de mégis fokozottan urbánus életmód iránti növekvő igényben és a mindezeken által meghatározott társadalmi és kapcsolati tőkében és hálózatosodásban.

Ezek a tényezők és jelenségek – sok más, itt fel nem sorolt komponenssel egyetemben – döntő módon meghatározhatják meg egy város vagy városeggyüttes és a körülöttük lévő régió sokoldalú kreativitását és kreativitásigényét és az elkerülhetetlen fejlesztések, beruházások, általában a változás elfogadása és adaptálása iránti nyitottságát. Ez a kreativitáspotenciál azonban lappangó maradhat, mivel csak meghatározott infrastrukturális, energiahasznosítási, technikai és intézményi-szabályozási keretek között képes érvényre jutni. Más szóval: a kreativitás folyamatát társadalmi-gazdasági és területi értelemben elősegíteni és gátolni is lehet.

A „*Kreatív város – fenntartható vidék*” fejlesztési koncepció újítása, hogy a kreativitás társadalmi, gazdasági és intézményi szintű megvalósítását, előcsalogatását összekapcsolja a fenntarthatóság egyre inkább előtérbe kerülő szempontjaival. Ahhoz, hogy a meghatározó szereplők – kis- és nagyvállalatok, városi és megyei önkormányzatok, kormányhivatalok, területfejlesztési ügynökségek, társadalmi és gazdasági szervezetek, kamarák, oktatási és kutatóközpontok, egyetemek stb. – reális, megbízható és átfogó képet kaphassanak a meglévő és állandóan változó lehetőségekről és azok megvalósításának környezeti feltételeiről, szükséges a kreativitás és fenntarthatóság együttes, integrált szemlélet alapján történő alakulásának mérése.

Sokféle index létezik már a városok versenyképességének, különböző tulajdonságainak mérésére. A legutóbbi időkben már kreativitásukat is mérni kezdtek. Létezik már *Green city*, *Fenntartható város álló* *Smart city* sőt *Creative city index*. Szempontrendszerüket, metodikájukat és eredményeiket igyekeztünk felhasználni munkánk során. Az általunk kidolgozott és bevezetésre javasolt KRAFT-index célja és funkciója azonban ezeken túlmutat. Városok, városeggyüttesek és agglomerációs gazdaságaik, regionális környezetük integrált fejlődési tendenciáit, hálózatosodásukat, fontosabb szereplőik együttműködési készségét és kapacitását kimutató, kreativitásuk potenciálját jelző, összehasonlításra alkalmas komplex mutatórendszert az eddigiekben még nem dolgoztak ki.

A javasolt index általános érvényű – a tapasztalatok, amelyek megalkotásához vezettek, mégis elsősorban a tágan értelmezett európai fejlődésből származnak. Az Európai Unió, valamint keleti és déli határregiói több makrorégióra oszthatók, melyek jelentős részben kisebb területű országok határregióiból tevődnek össze. Ezek között több történelmi régió is található, amelyek

életében a városok már a középkortól meghatározó szerepet játszottak. A nemzetállami széttagozódás, a világháborúk, és az azokat követő határrendezések következtében ezek a régiók szétszabdálódtak, szerepük a városaikkal együtt marginalizálódott. Az Európai Unión belül, illetve annak közvetítésével újra lehetőséget kaptak, hogy visszanyerjék dinamizmusukat mind a kultúra, mind a gazdaság terén. Ezzel az új történelmi lehetőséggel azonban még csak részben voltak képesek élni. Az ő esetükben a KRAFT-index használata különösen indokolt. A mutatórendszer a *Kreatív város – fenntartható vidék* koncepció (Miszlivetz, 2011) alapján a rendelkezésre álló legfrissebb szakirodalom feldolgozásával dolgoztuk ki.

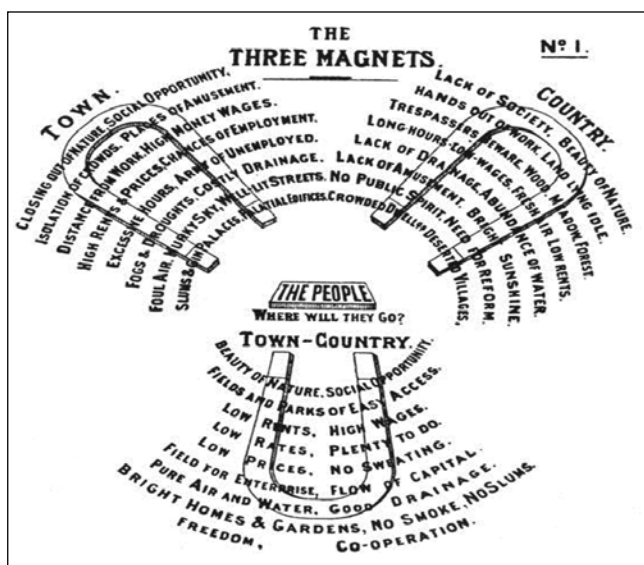
### A kreatív város- és vidékfejlesztés

Ebenezer Howard 1902-ben a jövő városát álmodta meg *Garden Cities of To-morrow* című tanulmányában. Úgy látta, a városban egyesíteni kell a vidéki és a városi lét előnyeit, miközben ki kell küszöbölni hátrányaikat.<sup>2</sup> A kertváros-koncepcióban a várost körülveszi a vidék, ahol élelmiszer-termelés zajlik, az ipari tevékenység pedig külön városrészben folyik (1. ábra).

Az iparosodott Nagy-Britannia égető problémáira hivatkozva tette fel a kérdést: hova mennének inkább az emberek, hol laktának legszívesebben? Válaszához mérlegelte, milyen tényezők befolyásolhatják ezt a döntést, milyenek a munka- és életkörülmények. Howard ugyan több mint száz éve fogalmazta meg ezeket a kérdéseket, többségük azonban nem veszített érvényességéből.

1. ábra

**Garden Cities of To-morrow**  
Ebenezer Howard (1902)



Mai szemmel nézve fontos mérlegelni ugyanakkor, hogy mely kérdéseket NEM tett fel. Egyrészt: a technológiai fejlődés miatt bővültek az igények – például elsőrendűen fontossá vált, hogy milyen internet-hozzáférést és milyen áron kapunk, másrészt: az iparosodást követő korszak globalizálódó gazdaságának és társadalmának kihívásai, például a komplex hazai és nemzetközi kapcsolatok és „összekötöttségek”, azaz a hálózatosodás dinamikus folyamata újabb szempontok figyelembevételét követeli meg.

A városok mint a fejlődés és a fejlesztés lehetséges motorjai a XX. század végén kerültek újra a kutatók, a gyakorlati és elméleti szakemberek érdeklődésének középpontjába. Ebben komoly szerepet játszik a kultúra szerepének felértékelődése, átfogó, komplex magyarázó értékű fogalommá válása. Ennek is köszönhető, hogy megindult a kulturális örökség fogalmának, szerepének és társadalmi-gazdasági jelentőségének gyökeres átértékelése, megújult a menedzsmentjében rejlő gazdasági és társadalmi lehetőségek újragondolása is. Az épített, csakúgy, mint a kézzel nem fogható, nem-materiális, vagy pontatlan fordításban „szellemi” örökség túlnyomó többsége éppen a történelmi városokban, nemegyszer a fejlődés szélére sodródott, vagy éppen zsákutcába került alrégiók kis- és középvárosaiiban halmozódott fel. A fejlesztési lehetőségek kihasználtságát azonban meghatározza a városvezetés és az örökségmenedzsment nyitottsága, kreativitása és együttműködési készsége a többi meghatározó szereplővel.

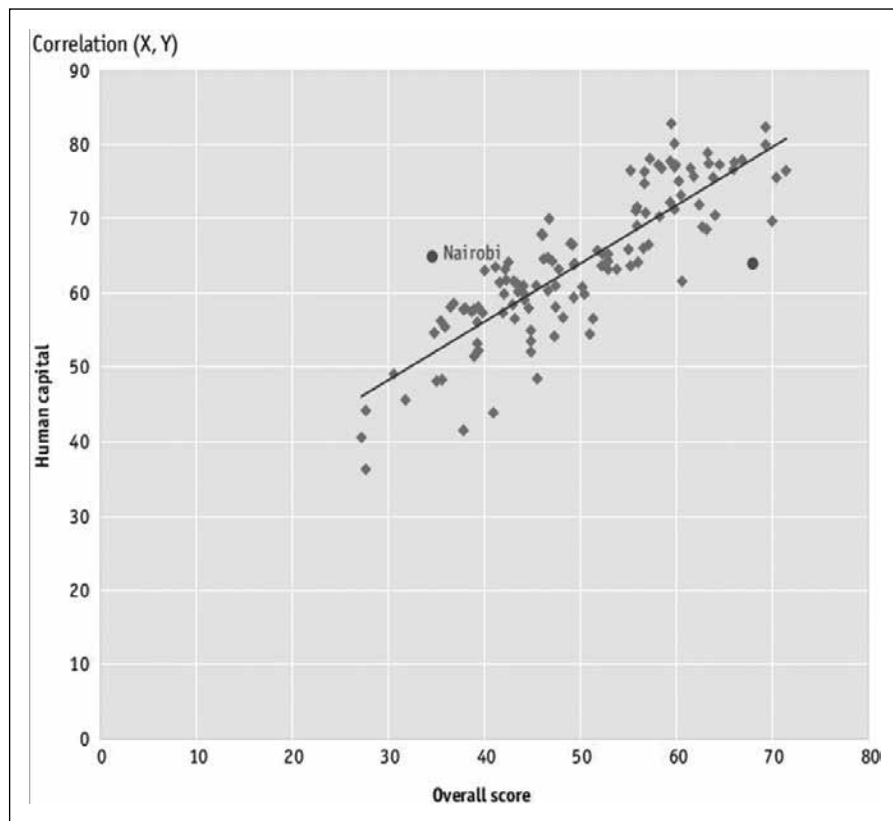
### Város- és országindexek

A napjainkban népszerű városindexek mindegyike az életminőséget és az üzleti környezetet befolyásoló értékek alapján kísérli meg Európa és a világ nagyvárosainak értékelését.

A *Cushman & Wakefield's European Cities Monitor* azokat a szempontokat értékeli, amelyeket a cégek mérlegelnek, amikor egy új városban telephely/fiókvállalat nyitására döntenek. A rangsor tipikusnak mondható abból a szempontból, hogy elsődlegesen a „kemény” indikátorok mérlegelésével készült, míg a „puhábbak” minőségét figyelmen kívül hagyja. Nagy értéke ugyanakkor, hogy a vállalati döntéshozók változó prioritásaira koncentrálnak, és azok relatív jelentőségét mérik.

Az *Economist Intelligence Unit* (EIU) által publikált *Global Liveability Report* („élhetőségi jelentés”) a világ 140 városában értékeli a lakosok életmódját. Az élhetőségi indikátorok között megjelennek a sportolási, a kulturális lehetőségek, a társadalmi és vallási korlátozások is, amelyeket az EIU az általa gyűjtött/értékelt adatok alapján mér.

A versenyképesség és a humán tőke korrelációja  
(EIU (2012))



A rangsort a *Spatially Adjusted Liveability Index* egy hatodikkal, a „Térbeni jellemzők”-kel egészíti ki, melyben hét új szempont összegződik: a zöldfelületek, a terjeszkedés (*sprawl*), a természeti értékek, a kulturális értékek, a konnektivitás (*connectivity*), az izoláció és a légszennyezés. A kulturális értékek méréséhez az index a városban és környékén található UNESCO Világörökségi Listába vett területeket egyedi úton értékelt. A konnektivitás indikátoraként a városból repülőgépen elérhető városok számát és a járatgyakoriságot használta – a Liveability-indexben eredetileg már szerepelt az utak, a tömegközlekedés és a nemzetközi (vasút) kapcsolatok minősége.

Az EIU 2012-ben publikált *Hot spots: versenyképes városok* indexe a versenyképességi szempontokat összegzi, mely „puha” jellemzőket is kézzelfoghatóvá tesz: például méri a vállalkozó kedvet és kockázatvállalást, a nemzetközileg elismert agytrösztök számát, a nyitottságot és sokféleséget, a kulturális élet kisugárzását (*cultural vibrancy*) (2. ábra). A rangsor elkészítéséhez az indikátorok mellett mélyinterjúkat készítettek városi szakértőkkel arról, hogy mi tesz egy várost versenyképessé. Michael Bloomberg, New York város

2. ábra polgármestere például kifejtette: „Mindig abban hittem, hogy a tehetség hatékonyabban és hatásosabban vonzza a tőkét, mint ahogyan a tőke vonzza a tehetséget.” A fejlett országok legjellemzőbb előnyének azt tartja a jelentés, hogy képesek legnagyobb tehetségeiket kinevelni és megtartani – és ezért az index emberkincs kategóriáját uralják.

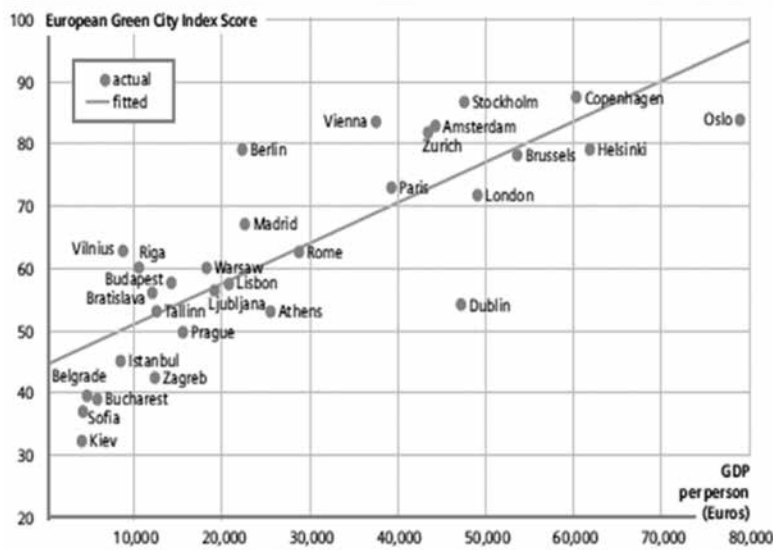
Az európai és észak-amerikai városok előnye a jelentés szerint az oktatási rendszer minőségéből és állampolgáraik vállalkozó beállítottságából adódik, melyhez a kulturális élet és az általánosan jó életszínvonal is hozzájárul. Az egyre globálisabb és összekapcsoltabb világban nyitott kérdés marad, hogy a most színre lépő tehetségek a világ mely pontjai felé orientálódnak, milyen az a környezet, amelyet a legvonzóbbnak találnak az életük és munkájuk szempontjából. A tehetségek ugyanis tipikusan nagyon mobilak, ami a városoknak lehetőség és kihívás is egyben.

Az Economist Intelligence Unit és a Siemens együttműködésével fejlesztett *European Green City Index* (EGCI) célja, hogy a legnagyobb európai városok jelenlegi környezeti állapotát, valamint a jelenleg zajló projektek alapján a környezetvédelemért tett erőfeszítéseiket értékelje (3. és 4. ábra). Módszertana ugyanakkor nem teszi lehetővé a városok adottságainak mérlegelését. Az EGCI a gazdagabb városoknál magasabb értékeket eredményez, amit jól tükröz, hogy az egy főre eső GDP és az index szoros korrelációban áll egymással.

A jelentés ezt azzal magyarázza, hogy a jobb módú városok inkább megengedhetik maguknak a fenntartható (azaz zöldebb) infrastruktúra kialakítását, és ezek tervezésénél nagyobb ambíciót mutatnak. Figyelemre méltó, hogy – bár az index egészét tekintve a városok méretei nem számítanak – a kelet-európai országok esetében a kisebb városok jobban teljesítenek, és szoros korreláció van a város mérete, valamint az EGCI között, elsősorban a légszennyezettség és a CO<sub>2</sub>-intenzitás indikátorai révén. A „puha” jellemzők közül az EGCI a környezetpolitikai döntéshozatal esetében méri a társadalmi részvételt, de a társadalmi és emberi értékeket nem veszi figyelembe.



Az EGCI és a GDP/fő korrelációja  
EGCI-jelentés (2009)



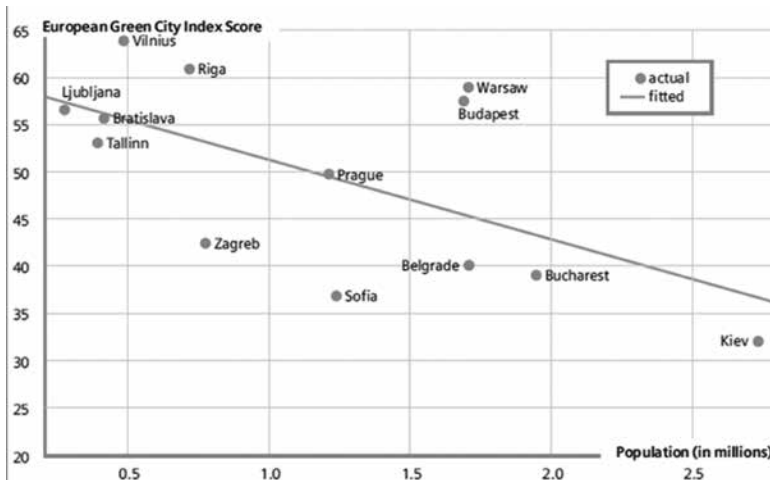
3. ábra

A *Forum for the Future* brit nonprofit szervezet *Fenntartható Város Index* felmérése a városok fenntarthatóságát értékeli az EGCI-hez képest kevesebb indikátorral, előnye azonban, hogy az előrelátás képességét, mely „puha” indikátor, számszerűsíti.

Az UN HABITAT 2012-es *Klaszterképzés a versenyképességért* elemzése szerint a verseny a nemzetállamok szintjéről a városi-regionális szintre került, így a figyelem a régió belüli városi kapcsolatokra, a több központú város-régiók (*polycentric urban regions – PUR*) koherens kialakítására terelődött. A regionális klasztereket gyakran nem PUR-nek, hanem „városhálózatnak” (*urban network, city network*) nevezik, ezzel is hangsúlyozva a hálózatos jelleget. Fennáll azonban a veszély, hogy a helyi érdekek a regionális közjó elé kerülnek, ami a régió potenciális előnyeinek kihasználását visszaveti. A szinergiákat csak a komplementaritás és kooperáció együttesen tudja kitermelni.

4. ábra

Az EGCI és a városnagyság korrelációja  
EGCI-jelentés (2009)



A helyi és regionális fejlesztési tervezésnél a versenyképességi előnyök felderítéséhez a jelentés a közgazdaságtanban és a társadalomtudományok terén újabban egyre szélesebb körben elfogadott rendszer- és hálózatszemlélet használatát javasolja. A rendszerszemlélet segít annak meghatározásában, hogy adott igényt milyen szinten (helyi/regionális/nemzeti/transznacionális) célszerű kezelni, és feltárja a régiók közötti együttműködés lehetőségeit. Ez a módszer ugyanakkor segít egy olyan elemzési keretet is kifejleszteni, amely kimutatja és értelmezi a rendszer gyengeségeit (5. ábra).

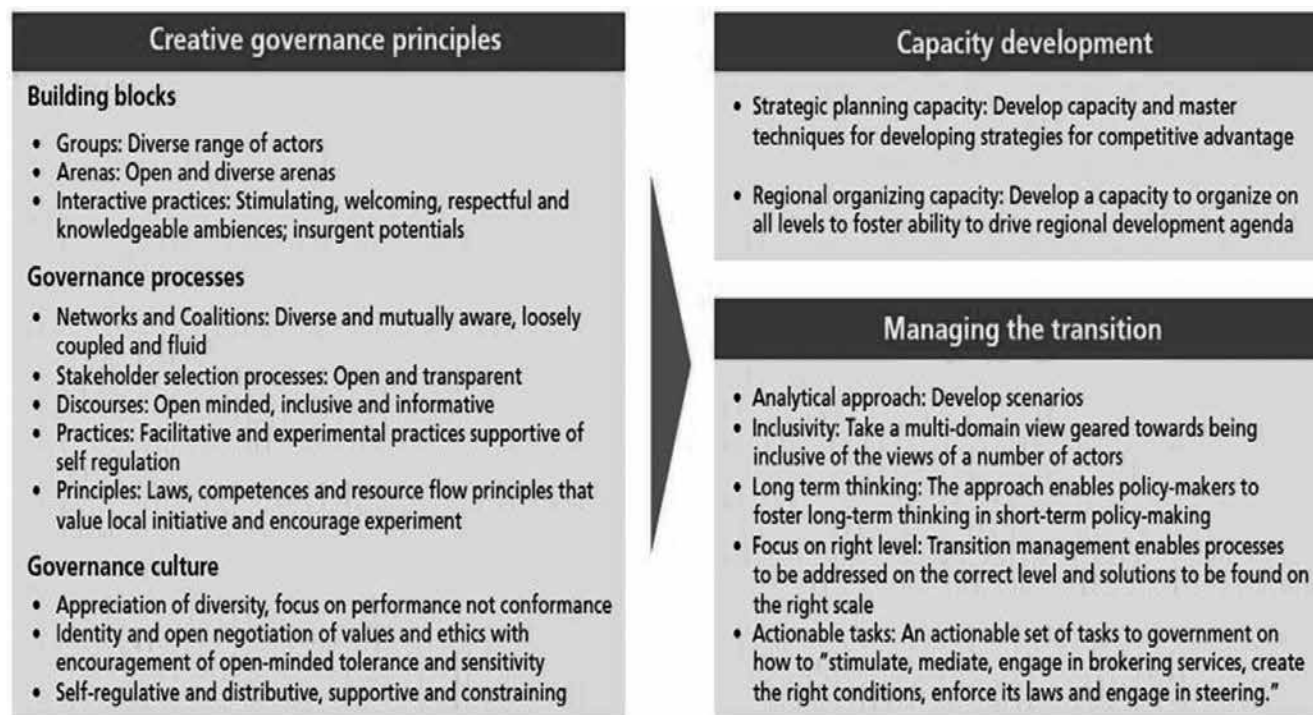
**ESETTANULMÁNY**

A Randstad régió (Hollandia) fejlesztésén a vezérelv a *komplementaritás és kooperáció* volt, melyek a szinergiák kihasználásának biztosítékai. A polocentrikus városi régiókban a városok közötti interakciók természetesen határozza meg a regionális szinergiákat. A térségi szerveződés új modellje van kialakulóban: a *városhálózat-struktúra*.

A régió lakóinak a funkciók szélesebb köréhez van hozzáférésük, és mivel a városoknál nagyobb szükségletpiac jön létre, specializáltabb és magasabb szintű szolgáltatások nyújtására van lehetőség. A régiót meghatározó négy város között így oszlanak meg a kompetenciák: *Amszterdam*: kereskedelmi szolgáltatások, *Rotterdam*: gyártás és transzport, *Hága*: közigazgatás és mezőgazdaság, *Utrecht*: oktatás.

*Forrás: Urban Patterns for a Green Economy: Clustering for Competitiveness (UN-Habitat, 2012)*

Principles for governance for creativity



Source: Principles adapted from Healy (2004), Loorbach (2010)

A kreativitás, csakúgy, mint a nyitottság és együttműködési készség, egyre gyakrabban felmerülő általános szempont mindenfajta kormányzás, így a városvezetés esetében is. Általános tendencia, hogy a „puha” tulajdonságok, így a nyitottság, befogadás, tolerancia, a hosszú távú gondolkodás képessége, az együttműködési készség és hálózatosodás, az értékek sokszínűsége kezdik átvenni a primet az ún. „kemény” jellemzőkkel szemben.

A *Koppenhágai Agenda: A fenntartható városi vezetés 10 alapelve* nemzetközi felmérése (Borreskov, 2007) szerint a fenntartható városok kialakulásához elsőként radikális szemléletváltásra, új stratégiára és leginkább egy új városvezetési modellre lenne szükség. Hangsúlyozzák, hogy a káoszt, a válságot és a változást innovatív hozzáállással, nyitottsággal és elfogadással lehet és kell kezelni. Az intézmények és a partnerségek komplex összefonódottsága „megköveteli a jövő városvezetésétől az üzleti menedzsment, a politikai vezetés és a kreativitás ötvözését”.

Charles Landry kollégájával, Jonathan Hyamsszal a városok „képzelőerejének, fantáziájának” (*imaginative pulse*) értékelésére és mérésére alkotta meg a *Creative City Indexet* (CCI), amely tíz területen méri a kreativitást, rugalmasságot és ellenállási képességet (*resilience*), valamint az előrelátás képességét (*the capacity to future proof a city*):

1. politikai és közállapot (*political & public framework*),
2. egyediség, diverzitás, vitalitás és expresszivitás (*distinctiveness, diversity, vitality and expression*),
3. nyitottság, bizalom, tolerancia és hozzáférhetőség (*openness, trust, tolerance & accessibility*),
4. vállalkozói szemlélet, feltérképezés és innováció (*entrepreneurship, exploration & innovation*),
5. stratégiai vezetés, agilitás és vízió (*strategic leadership, agility & vision*),
6. tehetség és tanulás helyzete (*talent & the learning landscape*),
7. kommunikáció, összekapcsoltság és hálózatosodás (*communication, connectivity & networking*),
8. hely és helyformálás (*the place & placemaking*),
9. élhetőség és jólét (*liveability & well-being*),
10. szakszerűség és hatékonyság (*professionalism & effectiveness*).

Az *IBM Smart City kezdeményezés* Magyarországon 2011-ben végzett felmérésben (Lados, 2011) az IBM által korábban kiadott kutatásra (Dirks – Keeling, 2009) alapozva úgy tekintik, hogy a városok hét, hálózatokból, infrastruktúrából és környezetből álló alrendszerre épülnek: városi szolgáltatások, „emberek” alrendszer, amely magába foglalja a közbiztonságot, az egészségügyet és az oktatást, üzleti alrendszer, amely tartalmazza a város üzleti életet befolyásoló

politikáját és szabályozási környezetét is, közlekedés, kommunikáció, vízgazdálkodás, energiagazdálkodás. A Smart City módszertana a „puha” indikátorokat gyakorlatilag nem veszi figyelembe, annak ellenére, hogy az „emberek alrendszer” önállóan is megjelenik az értékelésben.

Az Egyesült Nemzetek Szövetsége Emberi Települések Központja (UN-HABITAT) 2010 elején kiadott *State of the World's Cities* jelentése az urbanizáció tendenciájának erősítését támogatandónak tartja, noha öt kontinens példáiból leszűrhető, hogy az extrém egyenlőtlenségek, rossz hatékonyságú szakpolitika, illetve polgárháborúk esetén a vidéki élet előnyösebb lehet. A „városhoz való jog” négy dimenzióból áll: társadalmi befogadás (esélyegyenlőség, lakhatás, alapvető szolgáltatások, ellátórendszerek), gazdasági befogadás (munkavállalás és vállalkozás egyenlő esélye), politikai befogadás (emberi jogok, szabadságjogok, társadalmi és politikai részvétel támogatása) és kulturális befogadás (a társadalmi integráció mélyítése, sokféleség megőrzése, a művészetek támogatása és a kulturális örökség hatékony menedzselése).

### A szakpolitikák új megközelítései

Az Európai Unió Területfejlesztési és Kohéziós Európai Megfigyelő Hálózata (*European Observation Network for Territorial Development – ESPON*) 2012-ben lezárult *Európai Fejlesztési Lehetőségek Vidéken* (*European Development Opportunities for Rural Areas – EDORA*) kutatási programjában 12 tagállam vett részt 16 partnerrel. A kutatás eredményei szerint a vidék változásainak legfontosabb mozgatói alapvetően mindenütt jelen vannak, és a növekvő térbeni differenciálódás elsődlegesen a válaszadás képességének mikroszintű (helyi) különbségeiből adódik. Ezek a különbségek az adott régió fizikai és „puha” (nem megfogható) adottságaitól függenek. Mikroföldrajzi szinten a vidékfejlesztés legnagyobb kihívásait, a legelmaradottabb térségeket leszámítva, az emberi és társadalmi erőforrások, intézményi kapacitás, a vállalkozói kultúra és a legkülönbözőbb hálózatok fejlesztése jelentik. A „puha” adottságok felméréséhez az újonnan felfedezett vagy újra felfedezett belső adottságokra és energiákra építő ún. „neo-endogén” megközelítést és jobb indikátorok kialakítását javasolják.

Fontos új mozzanatnak tekinthető az EDORA-jelentés javaslata, miszerint túl kell lépni azon az elképzelésen, hogy a regionális gazdaságfejlesztés egyetlen mozgatórugója a város, hiszen a vidék nagyon is

képes belső forrásból fakadó, „endogén” fejlődésre. A vidéki cégek hálózatai ívekként kötik össze a vidéket a külvilággal, piaci információkkal látják el, egyúttal kötőanyagként szolgálnak a városi és vidéki népesség között, kiszélesítve az innováció kereteit. Mindemellett az élelmiszer-hálózatok a rövidebb értékesítési lánc, a „relokalizáció” értékmegtartó előnyeit, a társadalmi tőke fejlesztését és környezetvédelmi előnyét nyújtják. A területi együttműködést vizsgálva hangsúlyozzák, hogy a *puha adottságok* megfelelő összetétele alapvető feltétele a sikeres helyi fejlesztésnek. Ezeket a faktorokat azonban a vidék-város együttműködésekhez megfelelő módon adaptálni kell ahhoz, hogy a területi kohéziós szakpolitikában elegendő súlyt kaphassanak.

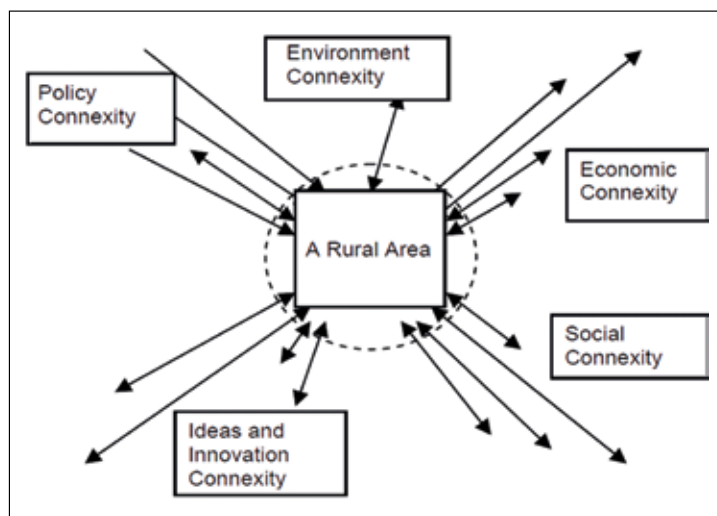
A vidék kapcsolati rendszereit elemezve az EDORA előzetes jelentése kiemelte a „konnexus” (*connexity*), azaz összekapcsoltság jelentőségét, amelyet a 6. ábrán illusztrált csoportokra osztott fel.

1. Gazdasági összekapcsoltság (*Economic Connexity*): például a vidék határán átnyúló ellátórendszerek,

6. ábra

#### A vidéki „konnexus” elemei

EDORA (2009) Interim Report



2. Társadalmi összekapcsoltság (*Social Connexity*): a fiatalok felsőoktatáshoz és továbbképzéshez köthető elvándorlása a városokba, a kritikus tömeg elérése bizonyos szolgáltatásokhoz való hozzáférés érdekében;
3. Ötletek és innováció általi összekapcsoltság (*Ideas and Innovation Connexity*): a cégek hálózata és klaszterei, illetve a cégek felsőoktatási intézetekkel és kutatóközpontokkal kialakított kapcsolatai jó példái ennek a típusnak;
4. Közpolitikák által közvetített összekapcsoltság (*Policy Connexity*): az ide sorolható eszközök határoz-



zák meg az eddig felsoroltak kereteit, a vidékfejlesztés hatásait;

5. Környezeti összekapcsoltság (*Environment Connectivity*): az eddigiektől különbözően inkább az jellemzi, ahogy a vidéki ember hatással van a környezetre, de az éghajlati változások területileg nem befolyásolhatóak.

Az uniós fejlesztéspolitika megvalósításában 2014-től kiemelt szerepet fog kapni a *közösség által irányított helyi fejlesztés* (Community-led Local Development, CLLD) LEADER szemléletmódja, amely a régiók alatti szinten használható konkrét eszközként, helyi szinten egészíti ki az egyéb fejlesztési támogatásokat. A CLLD ösztönzi a helyi közösségek integrált, alulról építkező megközelítéseinek kidolgozását, a közösségi irányítást a közösségen belüli részvétel növelésével, a tulajdonosi tudat fejlesztésével. Fejlesztetni akarja a közösségi kapacitásokat és az innovációt (beleértve a társadalmi innovációt), a vállalkozói tevékenységet és a változásra való képességet és a többszintű kormányzást a helyi közösségek számára területi részvételt biztosító új struktúrák kialakításával.

A CLLD mellett 2014-től a Kohéziós Alapok felhasználásához még egy új szakpolitikai eszközt, az *integrált területi és földrajzi megközelítést* (*integrated territorial investment – ITI*) vezetnek be, amely egy adott területhez kapcsolódó integrált stratégia megvalósítását teszi lehetővé egy vagy több operatív program prioritási tengelyeiből származó támogatások igénybevételét biztosítva. Az ITI tárgyát bármilyen, adott területi jellemzőkkel rendelkező földrajzi övezet képezheti, a városi agglomerációktól a városi, nagyvárosi, városi-vidéki, körzeti és régióközi szintekig, sőt, akár kis- vagy közepes városokból álló hálózatok esetében is megvalósítható, mivel nem szükséges lefednie egy közigazgatási egység teljes területét.

Az Európai Bizottság 2012-ben fogadta el a *vidéki foglalkoztatásról, növekedésről és innovációról szóló jelentést*, amely alapvetően a SEGIRA-jelentés következtetéseire épít (ECORYS, 2010). Ebben megállapítják, hogy a vidékfejlesztés legújabb hajtóereje a környezeti erőforrás és minőség, valamint az életminőség, beleértve a kulturális tőkét is. A fejlődés legnagyobb akadályát a demográfiai trendek, a fiatalok elvándorlása, a gazdaság monoszektorális szerkezete, a rossz elérhetőséget eredményező elégtelen vagy hiányzó infrastruktúra, a szélessávú hozzáférés gyenge minősége/elérhetősége, valamint a képzettség, tudás, vállalkozás és innováció alacsony szintje és az alulfejlett társadalmi és intézményi tőke jelentik. Kiemelten szólnak az „ellenurbanizáció” újnak számító jelenségről, miszerint a jól megközelíthető vidék növekedési zónát jelent, amelynek „gazdasági struktúrája egyre inkább hasonlít

a városi területekéhez” (p. 59). A KRAFT-index szempontjából a vidékre vándorlás előnyei között említhető lényeges jelenség az emberkincs növekedése, a kreativitás, azaz az új ötletek, hatások és képességek beáramlása és érzékelhető gazdaságélénkítő hatása.

A vidék fejlődése egyre inkább azokon a társadalmi hálózatokon keresztül történik meg, melyek már a fejlesztési projektek előtt léteztek, és várhatóan túl is élik majd azokat. A fejlesztési stratégiák sikere nagyrészt a helyi lakosság külső tényezőkhöz való alkalmazkodóképességén múlik. Az endogén, azaz belső erőkből merítő fejlődéshez a helyi hálózatok, tradíciók, a folytonossághoz ragaszkodás és az új, a változás iránti fegyelmes arányainak ismerete elengedhetetlen.

Az életminőségnek és a kulturális tőkének erős motiváló szerepe van egyrészt a mozgékony (*footloose*) vállalkozók és iparágak odavonzásában, másrészt abban, hogy helyben tartják az ott lakókat. Míg az életminőség az oktatás, az egészségügyi és szociális szolgáltatások meglétén és minőségén múlik, a rekreációs (sportolási, kikapcsolódási és alkotási) tevékenységek is olyan elemek, amelyek fontosak egy régió megítélésében. A kulturális örökség megőrzése, a hagyományápolás egy jó természeti adottságú helyen a színvonalas vidéki élet gerincét adja. Annak ellenére, hogy a javak város és vidék között egyenetlenül oszlanak meg, és a szociális szolgáltatások minősége gyengébb vidéken, a jól fenntartott és megőrzött különleges kulturális (és természeti) kincsek „mindenki győztes” helyzetet hozhatnak a közpolitikai és üzleti döntésekben is. A megfelelően menedzselt kulturális örökséget olyan erőforrásnak tekinthetjük, amely megerősíti a társadalmi identitást és kohéziót, és amelyet a kreatív és kulturális ipar mobilizálhat.

A SEGIRA-jelentés a szakirodalmi elemzésre támaszkodva részletesen bemutatja a gazdasági, humán, társadalmi, kulturális és környezeti tőke legfontosabb mérhető és nem mérhető indikátorait, amelyek a foglalkoztatást, a növekedést és az innovációt meghatározzák. Hangsúlyozza, hogy a vidék komplexitását és trendjeit figyelembe véve a sikeres fejlesztéshez a közpolitikai eszközöknek koherensnek kell lenniük. A hagyományos centrum-periféria szemlélet helyett többközpontú rendszerben szükséges gondolkodni ahhoz, hogy azokat a többdimenziós és egymással összefüggő folyamatokat, amelyek a vidéki területek átalakulását jellemzik, megérthessük. Ezért javasolják a partnerségközpontú multiszektorális megközelítést (p. 65).

Az EB anyaga tisztán látja az összkép negatív elemeit, amely a fiatalok elvándorlásából, az infrastruktúra, a megközelíthetőség, a konnektivitás, az innováció és a vállalkozói szellem elégtelenségéből, valamint a társadalmi és intézményi tőke alulfejlettségéből tevő-



dik össze. A leszakadás számos régióban nemhogy lassult, inkább felgyorsult, a kohézió csökkent, ami a strukturális deprivációt elkerülhetetlenné teszi.

A sikeres régiókban Lappföldtől Skóciáig új, mini lokális társadalmi szerződések, sikeres „paktumok” kötöttek a magán-állami és az üzleti-üzleti szférán belül. Az EB anyaga egyértelműen kimondja, hogy a városvidék együttműködés, a közszféra és magánszféra szereplőinek partnersége (public-private partnership, azaz PPP), a hálózatosodás erősítése és a városegüttesek, illetve -füzerek kialakítása a legjobb megoldás (p. 73). A társadalmi tőke eredeti felhalmozása történelmi régióknak – a kulturális, gazdasági és egyéb adottságoknak megfelelően – változó. Világos stratégiai vezetésre van azonban szükség mind helyi, mind regionális szinten. Stratégiai orientációjú új, kollektív identitás csak a kettő szinergiából jöhet létre. Ennek technikai alapja a teljes lefedettségű szélessávú internet-hozzáférés. A vállalatok, befektetők, fiatalok és értelmiségiek – és a kreatív munkaerő – ennek hiányában elmenekülnek.

A Bizottság tehát felismerte, hogy új eszközökre van szükség, és a nemzeti politikáktól várja az „átfogóbb” és „célzottabb” megoldást, bár nincs elég nemzeti szintű program, amely támogatná a helyi kezdeményezéseket. Ezzel szemben a „*Kreatív város – fenntartható vidék*” fejlesztési modell szerint csak a vidék-város integrált kreativitás és innováció segíthet a hagyományostól eltérő megközelítés és módszerek alapján. A KRAFT-indexet és annak összetevőit és meghatározóit ebben a szellemben építettük fel.

Az Európa 2020 céljaira építve az *Európai Unió Területi Agenda 2020* a területi kihívások azonosítása mellett meghatározta az EU fejlesztésének területi prioritásait és a szükséges intézkedéseket, így ez tekinthető az Európa területi kohézióját elősegítő legfontosabb szakpolitikai keretdokumentumnak. A területi prioritások között megemlíti a több központú területi fejlődést, az integrált fejlesztés ösztönzését a városokban és régiókban, az ökológiai, táji és kulturális értékek őrzését és a területi összeköttetés javítását az egyének, a közösségek és a vállalkozások érdekében.

### **A KRAFT indokoltsága, időszerűsége és szükségessége**

A kreativitást sokféleképpen definiálják, elsősorban az új dolgok létrehozásának, valami új, még sohasem volt kézzel is megfogható, vagy éppen meg nem fogható dolog alkotásának a képességére utalva. De ide tartozik a hagyományos tételek újrafogalmazása, újszerű kapcsolatok, és általánosságban a korábban semmilyen kapcsolatban nem lévő dolgok, gondolatok összefüg-

géseinek felfedezése, szintetizálása, melyek révén régi és új problémák megoldására nyílik lehetőség. Közgazdasági értelemben a kreativitás „újrahasznosítható üzemanyag”, amely folyamatosan fejlődik és erősödik használat közben. Sőt ahelyett, hogy ezáltal a piac telítődne, a kreatív résztvevők kompetenciája új termelőket vonz és gerjeszt a piacon (Fonseca, 2008).

Az új lehetőségek meglátása új módokon, rendszerint új gondolati keretek, értelmezési tartományok, mintázatok között történik. Értelmezésünk szerint a városvidék viszonylatban a kreativitás nem csupán általános érték, vagy Landry megfogalmazásában „csereeszköz”, hanem egyre inkább a hosszú távú fenntarthatóság feltétele: annak megértése, hogy a társadalmi, gazdasági, pénzügyi, környezeti problémákra, veszélyekre és katasztrófákra egyre kevésbé várható kívülről vagy felülről megoldás. Az önerőre támaszkodás, azaz a fenntarthatóság sikere pedig a társadalmi, intézményi, vállalati és egyéni kreativitás mértékétől és intenzitásától függ.

A kreativitás társadalmi és gazdasági értelemben a meglévő lehetőségek és adottságok felismerésében, azonosításában és hatékony átcsoportosításában, új kontextusba helyezésében rejlik, annak felismerésében, hogy az „energia belül van”.

A városok általában stabilak fizikai infrastruktúrájukat (a kemény faktorokat) tekintve – a leginkább variábilis, minden irányban alakítható, és ezért a legtöbb figyelmet érdemlő ma az emberi kreativitás, azaz új gondolatok létrehozása és új alkalmazások bevezetése megtérülést hozó szerkezetekben.

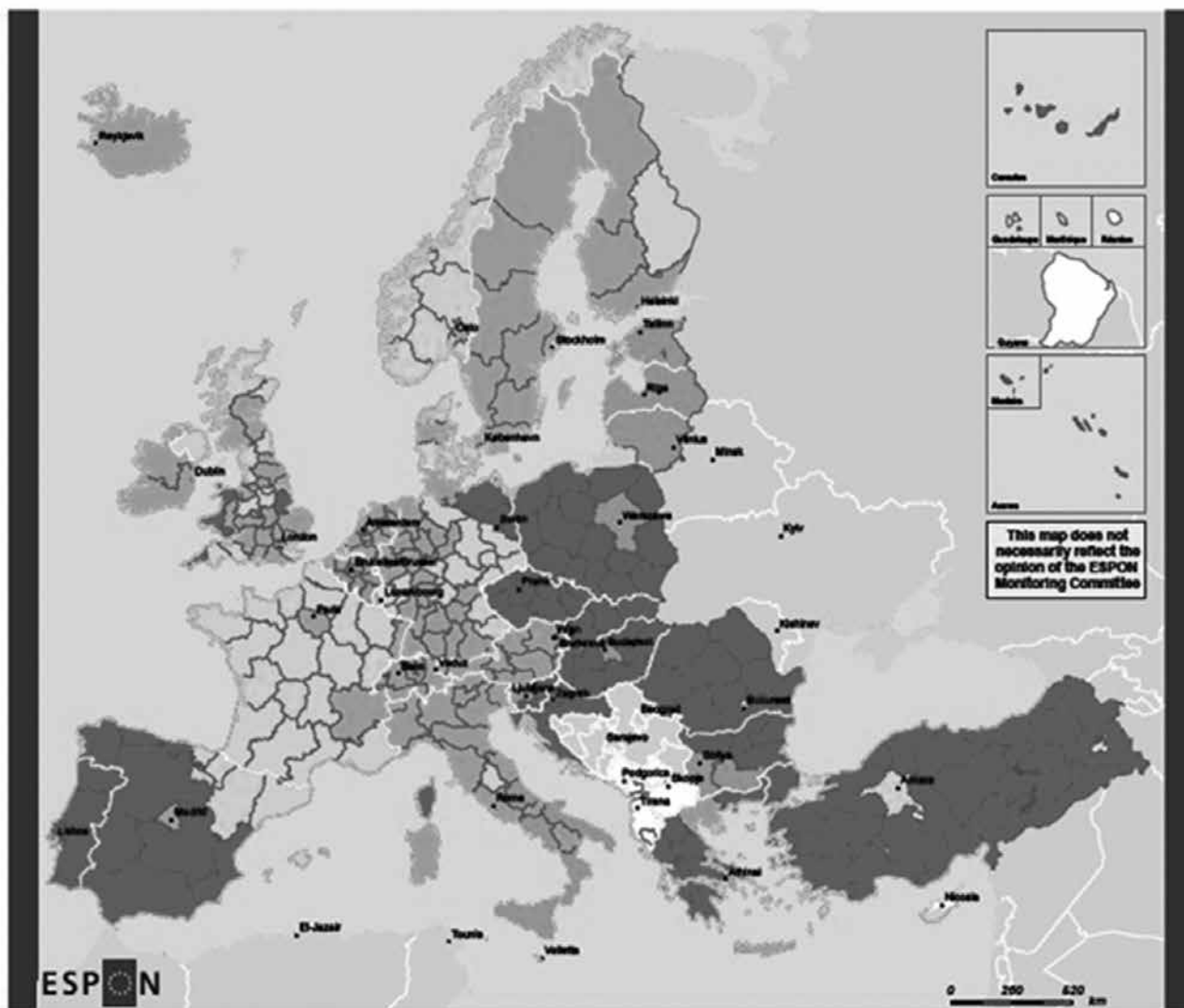
A legfrissebb elemzések szerint az új tudás létrehozása, felhalmozása és terjesztése, azaz társadalmasítása a következő évtizedek legfontosabb kihívása vagy – pozitív megfogalmazásban – mozgatóereje lesz. A nyitottság és hozzáférhetőség pedig a tudásáramlás legfontosabb feltétele.

### **A kreatív munkaerő beazonosítása és felmérése**

A városokra és régiókra egyre nagyobb nyomás nehezedik a versenyképesség terén. Ahogy Benjamin Barber fogalmaz: a városok olyan problémákat oldanak meg, amelyeket a nemzetállamok nem tudnak, vagy nem akarnak megoldani (Barber, 2013). Az *ESPO 6: Kreatív munkaerő* tanulmánya (2012) is azt az alaptételünket támasztja alá, hogy a XXI. században a kreativitás, a kreatív munkaerő jelentősen felértékelődött a fizikai vagy rutinfeladatokat ellátó munkaerővel szemben. 2008-ban az EU munkaerőjének 7%-a, mintegy 19 millió ember számított kreatívnek, és a megelőző 7 év alatt a kreatív munkaerő aránya háromszor gyorsabban nőtt, mint a hagyományos (7. ábra).

A kreatív munkaerő beazonosítása és felmérése

Map 1 Relation between the creative workforce and GDP per capita in European regions (2005-2008)



EUROPEAN UNION  
Part-financed by the European Regional Development Fund  
INVESTING IN YOUR FUTURE

Regional level: NUTS 2  
Source: Own elaboration on EUROSTAT/LFS data  
Origin of data: EUROSTAT/LFS data  
Authors: A.P. Russo, A. Quaglini, F. Brandeje  
© EuroGeographics Association for administrative boundaries

Typology



- 0 = NUTS2 region with no significant co-deviation of creative workforce and GDP per capita from distributions' means
- 1 = NUTS2 region with high creative workforce, high GDP per capita
- 2 = NUTS2 region with low creative workforce, high GDP per capita
- 3 = NUTS2 region with low creative workforce, low GDP per capita
- 4 = NUTS2 region with high creative workforce, low GDP

□ NO DATA

VEZETÉSTUDOMÁNY

A döntő kérdés az, hogy a városok, városegységek vagy városfüzerek és vidéki környezetük képesek-e megfelelően vonzó környezetet, kreatív életstílust és miliót kínálni: vonzó épített örökséget, változatos szomszédságot, kulturális sokféleséget és a természet könnyű elérhetőségét, vagy legalább e sajátságok egy optimális kombinációját.

A kreativitást és a kreatív munkaerőt a kvalitásokban gazdag, új kibontakozási lehetőséget kínáló helyek vonzzák. A kreatív városokban, városegységekben lakó, sokszor csak lappangó kreatív munkaerő a holland városhálózatokban például nyilvánvalóan<sup>3</sup>, míg a közép-európai kis- és középvárosokban még felfedezetlenül van jelen.

Richard Florida népszerű munkájának köszönhetően a szakirodalomban bevezették a *kreatív osztály fogalmát*. Ebbe rendszerint a kutatókat, tudósokat, mérnököket, építészeket, dizájnereket, valamint az oktatás, a művészetek és a szórakoztatóipar területén foglalkoztatottakat szokták sorolni (Florida, 2002). Tágabban értelmezve az üzleti élet, a pénzügyek, a jog és az egészségügy területén dolgozó képzett szakembereket is kreatív munkaerőnek tekinthetjük. Megkülönböztethető ettől a tág fogalomtól a *kreatív mag*, amit az élet-, a természet- és a mérnöki tudományokkal foglalkozók, jogászok, közgazdászok, társadalomtudósok, művészek, sportolók, vallási és kulturális foglalkozásúak, egyetemi oktatók adnak. Hazai kutatók (Lengyel – Ságvári, 2009) azt mutatták ki, hogy egy kistérség gazdasági fejlettségét jobban magyarázza a kreatív mag csoportjának nagyságának jelenléte, mint a felsőfokú végzettségűek vagy a kreatív alkalmazók jelenléte.

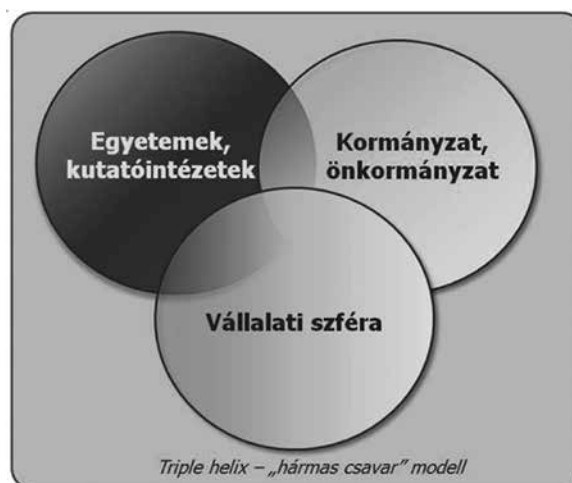
A kreatív munkaerő keresi a kreatív munkalehetőségeket és stimulálja a gazdaságot, egyúttal erősíti a kohéziót – a régiók és városok, amennyiben maguk is kreatívvá válnak, komoly hozzájárulást adhatnak ehhez. A kohézió erősítése különösen lényeges a jelenlegi elhúzódó és mélyülő válság és bizonytalanság korában. A kreativitás és a fenntarthatóság így ezer szálon és új módokon kapcsolódik össze. A KRAFT ezt az új, rendkívül fontos jelenséget képes kimutatni, mérve a kreatív és kulturális munkaerő meglétét, intenzitását, a kreatív iparágakban foglalkoztatottak számát, valamint azt, hogy mennyire ágyazódott be a kultúra és kreativitás a regionális területi gazdaságba.

### A kreatív környezet létrehozása

Két fontos faktor játszik szerepet a kreatív környezet megteremtésében.

1. *Új tudás*: a tudásközpontok, -intézmények megléte a tudástermelés és -transzfer alapját jelentik.

### Triple helix – „hármass csavar” modell



Egy adott térségben ezek közelsége és összekapcsoltsága (egymással és más szereplőkkel) szintén meghatározó.

2. *Térteremtés*: a kreatív elmék egymással történő interakciója, azaz a tudásflow infrastruktúrája és az innovációs milió kialakítása. A tudásflow hatékonyságát megtöbbszörözi a high-tech infrastruktúrával fenntartható párosítása (Technopólus – M. Castells).

Általános vélekedés szerint a regionális növekedést a térség vonzereje vagy szívó hatása, a megtartó-befogadó képessége, a rendelkezésre álló képzett munkaerő és a térségben található iparágak technológiai színvonalának határozza meg. Egy adott térség kreatív osztályt és magas technológiájú iparágakat vonzó képessége ugyanakkor a munkaerő-vonzáskörzetek tolerancia-szintjére és a régióban megtalálható szolgáltatások sokszínűségére vezethető vissza (Florida et al., 2008). E modell szerint az egyetemeknek nincs közvetlen hatásuk a térség életszínvonalára és az iparágak technológiai szintjére, s csak a humán tőke képzésén keresztül hatnak a regionális növekedésre.

Az új tudás felhalmozására és a tudástőke városi vagy regionális szintű gyarapítására képes egyének, csoportok és intézmények megléte, álláspontunk szerint, döntő fontosságú, meghatározó eleme a kreativitás-fenntarthatóság integratív fejlesztési koncepció sikeres alkalmazásának. A kreatív és sokoldalúan innovatív képességek kibontakozásának nem (vagy nem feltétlenül) a régi típusú, nagy egyetemek adnak keretet. Ezek hiánya tehát nem akadályozza az új tudás létrehozásának és a kreativitás folyamatának. Mutatkoznak viszont a csíraformái egy új típusú egyetem típusnak, amit „Jövőegyetemnek” nevezünk (ld. később).



## A rendszerek és a hálózatszemlélet

A KRAFT regionális léptékben adaptálja a *több központú város- és vidékfejlesztési elvet*, ahol a szinergiát a kooperáció és komplementaritás határozza meg, miközben az innováció és a tudásinfrastruktúra-fejlesztés kulcsmechanizmusa a *triple helix* azaz, a „három csavar” modell (8. ábra).

A modellben a kormányzatok, a kutatóintézmények és a vállalati szféra szereplői új típusú partnerségi kapcsolatokban működnek együtt, hogy biztosítsák a regionális versenyképesség és a sokoldalú innováció feltételeit. A nyitott, együttműködő, multi- és interdiszciplináris oktató- és kutatóközpontok hálózata lehet az az innovatív intézményi közeg, amely képes a gyakorlati és elméleti tudás közötti közvetítésre és a térségi multiplikátor hatások kifejtésére.

A klaszteresedés és a hálózatosodás mellett egyre növekszik a vállalkozások K+F igényeit kiszolgáló kezdeményezések száma. Az egyik hazai példát kiemelve, a Pannon Fejlesztési Alapítvány célja a nyugat-dunántúli térség gazdasági fejlődésének elősegítése a kutatás-fejlesztés helyzetének javításán, a gazdasági szereplők közötti tudás- és információmegosztás intenzitásának fejlesztésén és a hálózati együttműködések erősítésén keresztül. Az általuk 2010-ben alapított Technológiai Centrum a Nyugat-magyarországi Egyetem, Gépész és Mechatronikai Intézetével stratégiai együttműködésben nyújt K+F műszaki szolgáltatásokat (gép- és eszközfejlesztés, automatizálás-mechatronika, gépipari gyártási technológiák, megújuló energia területén). Menedzsmentmodelljüket, amely a triple helix modell megvalósítása, a 9. ábra szemlélteti.

A helyi kezdeményezések „beemelése” a hosszú távú fejlesztési stratégia kidolgozásába megteremtheti a szektorok közötti szinergiákat. Ezt a még csak kialakulóban lévő új típusú – a Humboldt-modelltől gyökeresen különböző – hálózati elv alapján működő tudásközpontot, „tanuló” intézményt nevezük „Jövőegyetemnek” (Miszlivetz, 2009).

## A Jövőegyetem: társadalmi kreativitás, társadalmi-intézményi újítók

Jelenleg az egyetemi struktúra és a mechanizmusok nem engedik kibontakozni a kreativitást, nem járulnak hozzá a megszerzett ismeretek alkalmazhatóságának gyakorlati teszteléséhez. A Jövőegyetem célja nem csupán a tudás átadása és széles körű terjesztése, hanem új tudás létrehozása és gyakorlati alkalmazása. Új tudás csak az átrendeződött, mellérendelő viszonyok következtében felszabaduló kreativitáspotenciál segít-

ségével jöhet létre. Ez az a lappangó kreativitás, amit egy új intézményi filozófia és struktúra kibontakoztatni és szárnyalni segíthet, de létrehozni nem tud.

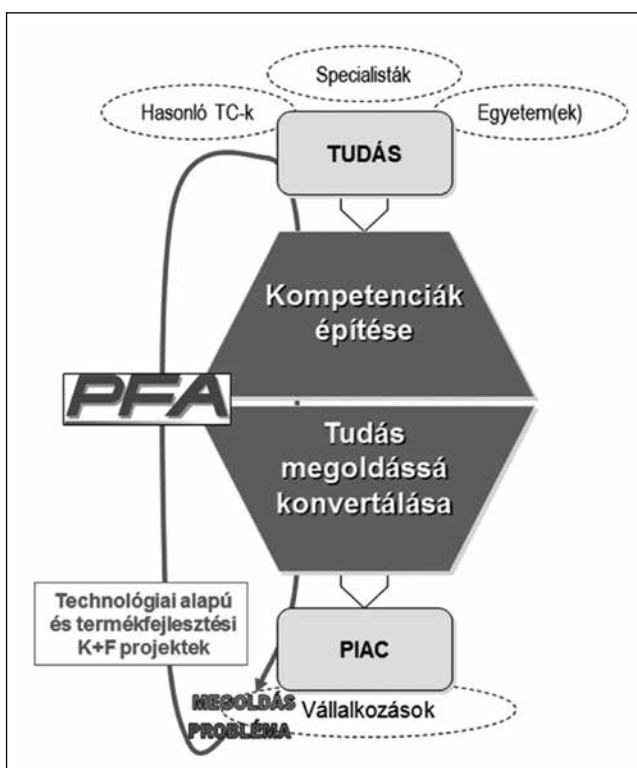
A Jövőegyetem nem jöhet létre korlátozott érdekek mentén. Nem elég, ha a meghatározó társadalmi szereplőknek csupán az egyike, pl. a gazdasági szereplők támogatják: nyitottnak kell lennie mind a civil szféra, mind a vállalati szféra irányában, a szakmai és civil szervezetek, önkormányzatok, de leginkább a többi egyetem és oktatási intézmény felé. A Jövőegyetem hálózategyetem is egyben, hálózati elven működik a szűk, egyéni érdekek képviselője helyett.

Az új típusú együttműködés, az új viszony az „áramlás” (flow) elvét alakítja ki nemcsak külső kapcsolataiban, hanem tanár és diák között is, hogy reagálni tudjon egy sor olyan kérdésre, amelyet a XXI. század egymásra rétegződő átalakulási tendenciái és egymásra sorjázó válságai vetnek fel: a globális felmelegedéstől, a fenntartható fejlődésen át, a nemzetek feletti demokrácia kialakításáig és a globális kormányzásig. A mindenkivel összekötni képes technikát nem intézményi és egyéni kontrollra kell használni, hanem a diákok minél szélesebb körű interaktivitásának, minél tágabb, sokoldalúbb ismeretanyag, szempontrendszer és vitakultúrájának megteremtésére. A diákok önszer-

9. ábra

### Háry András–Paróczai Péter: Technológiai Centrum

(2012, fejlesztési projekt bemutatkozó prezentáció)



veződése, a demokratikusan választott és működtetett diákönkormányzatok, az átmenet két évtizede során háttérbe szorult autonóm szakkollégiumok, tudományos diákkörök, szakmai műhelyek energiái, aktivitása, együttműködése és jövőképe talán mindennél fontosabb tényezők.

A Jövőegyetem irányába tartó, új típusú kreatív tudástermelő központok kialakításhoz, működtetéséhez és összekapcsoltságuk fenntartásához olyan regionális infrastruktúrák kiépítésére van szükség, amelyek a tudásalapú termelési rendszerek támogatói. Ezek az új tudást előállító központok egyben tudást vonzó központok, és mint ilyenek jelentős befolyással vannak egy térség általános vonzerejére, valamint a minőségi munkaerőt megtartó és felszívó képességére. A Jövőegyetem a maga sokoldalúságával, nyitottságával, tanulási képességével és sűrűsödő hálózataival a „Kreatív város – fenntartható vidék” agya. A benne megmutatkozó újdonság és intézményi innováció egyben a szereplők közötti áramlásnak, hibridizációnak is a kifejeződése. Szerepbővülés, szerepátvétel és átfedések minden esetben mutatkoznak: az állam és az önkormányzatok vállalkozókként is kezdenek viselkedni, a vállalatok kezdenek beépülni az egyetemek struktúráiba, az egyetemek a tervezés és a stratégiai célképzés részei, kutató tevékenységük egyre szorosabban összefonódik a vállalati és kormányzati tevékenységekkel. (Ez a tendencia természetesen nem általános érvényű, a jelenlegi állapotoknak inkább csak alternatívája, mint jellemzője.) A kormányzás fejlesztéséhez a kreatív kormányzás és változásmenedzsment keretei között szükséges a kapacitás növelése, az átmenetek és a stakeholderek menedzselése.

## A városok új szerepe

A városok jelentősége drámai változáson ment keresztül az elmúlt néhány évtizedben: szerepük felértékelődött a nemzetállamokéhoz képest. Olyan „valóságos” helyekké váltak, ahol a fontos dolgok történnek és az érdemi változások útjukra indulnak. Számosan közülük ennek tudatára is ébredtek.

Önálló életet élő entitásokként (biotópokként) egyre inkább a figyelem fókuszába kerülnek, miközben gyors, sokszor korlátlan növekedésük számos új és régi probléma melegágya: áttekinthetetlen és kontrollálhatatlan betontengerként, társadalmi dzsungelként jónéhányuk az emberi biztonság veszélyzónáivá vált. A városok a társadalmi, gazdasági és kulturális kreativitás és energiák első számú közvetítői és potenciális megsokszorozói. Szövetségeik, hálózataik és együtteseik hatalmas lobbierőt és gazdasági potenciált képviselnek.

A birodalmak és a nemzetállamok nagy korszakai után nem túlzás azt állítani, hogy a XXI. század a városok évszázada lesz.

Ahogy erről már szoltunk, a globális verseny és együttműködés által gerjesztett gyors átalakulások és gyakran egymást erősítő, egymásba fonódó válságok világában a kreativitás, az új, innovatív ötletek megvalósításának képessége is felértékelődött. A nagysággal, a kiterjedéssel, a méretekkel szemben egyre fontosabbá vált a minőség: a vízé, a levegőé, a környezeté, a gasztronómiáé, a rekreációé – az életé. Még a munkahelyen is előtérbe került a hatékonyság, a gyorsaság és a pontosság mellett a „well-being”, a jólét fogalma.

Ahhoz, hogy a városok a globálisan fokozódó versenyben helytállhassanak, nem elég az értékek láncolatán feljebb és feljebb kerülniük. Arra is gondolniuk kell, hogy ezt a világ meg is tudja róluik. Ezért ma elsődlegesen a kis- és középvárosok egyik legfőbb törekvése, hogy rákerüljenek a „globális radar képernyőjére” (Landry, 2006). A városokkal együtt a városok vezetőinek és vezetési módszereiknek a szerepe is hirtelen felértékelődött, ahogy azt az ismert amerikai politológus, Benjamin Barber „*Mi volna, ha a polgármesterek irányítanák a világot?*” című megjelenés előtt álló könyvében felveti.

A külső, kézzelfogható adottságok, úgymint a megfelelő infrastruktúra, a jó közlekedés, a rendben tartott épületek és utcák, a felújított épített örökség stb. nélkülözhetetlen, de ma már nem elégséges feltételei a vonzerő és a megtartóképesség növelésének. Egy valóban kreatív város kreatív vezetőinek mindennap fel kell tenniük Charles Landry kérdését: „*Mik azon a feltételek, amelyeket az én városom képes nyújtani az itt élő embereknek és itt működő intézményeknek ahhoz, hogy képzelőerejüket használva gondolkodjanak, tervezzenek és tevékenykedjenek, és a város javára legyenek képesek fordítani a változások hullámai?*” (2000: p. xviii.).

Globális tendencia a kultúra, a „puha” (soft) értékek, valamint a kézzel nem fogható tényezők felülkerekedése az elmúlt fél évszázadra jellemző „kemény” mutatókkal, a növekedéssel, az érinthető, kézzelfogható tényezőkkel és a tisztán és leegyszerűsítően gazdasági szemlélettel szemben.

Bár bontakoznak az új tendenciák és formálódik egy új látásmód, de ma még csak kevés városvezető és városi közösség érti, hogy a kultúra, a kulturális örökség tőkéje és az abból származtatható gazdasági hatalom fölébe kerekedik a tárgyi eszközökben és pénzkészletekben mérhető, kizárólagosan és leszűkített értelemben felfogott gazdasági jellegű tőkének és az abból származó hatalomnak. Pontosabban: a két, egymással rendszerint szembeállított aspektus közötti összefü-

gések megértésében és az ebben rejlő lehetőségek új módszerekkel történő felszabadításában rejlik a siker – a fenntarthatóság – kulcsa. Kettőjük viszonya nem egyszerű alá-fölérendeltségi kapcsolat vagy egyoldalú függőségi viszony, hanem olyan kölcsönös meghatározottság, amelyben egyre inkább a kultúra és a hozzá tartozó „puha” tényezők viszik a prímet. Ezért is van szükség az e szemlélet alapján folytatott kutatásokra és a lehetőség szerinti egzakt mérésekre, amelyek vizsgálhatják vagy módosítják a kiinduló hipotéziseket.

A komplex értelemben felfogott kultúra tehát egyre inkább gazdaságot meghatározó elv, tényező és potenciál. Olyan fogalom, amely a gazdaságot is magában foglalja – míg fordítva ez a tézis csak korlátozottan érvényes.

Az üzleti-gazdasági hálózatok irodalmának egyik legfontosabb következtetése, hogy a rurális térségnek legalább annyi kapcsolata van távoli régiókkal, mint a hozzá tartozó városokkal. Ezek a kapcsolatok adják az új rurális gazdaság (NRE) sikeres fejlődésének kulcsát. A városok a felgyorsult globális összefonódások folyamatában tehát egyre inkább stratégiai helyekké válnak, olyan kommunikációs és kulturális csomópontokká, ahol vonzerejük kreativitásukon és annak megjelenítésén, menedzselésén múlik.

### Előtérben a „puha” tényezők

Az integrált „puha” adottságokra építő fejlesztési koncepciók elfogadását és megvalósítását a hosszú távon gondolkodó stratégiai kormányzás kiépítésével, a társadalmi és intézményi tőke erősítésével, a helyi/térségi szintű új PPP-k és hálózatok kialakításával, kreatív bürokráciával, infrastrukturális beruházásokkal és ICT-fejlesztés támogatásával lehet előmozdítani. Csak a „puha” tényezők és tulajdonságok jobb megértése, számításbavétele és felhasználása révén térülnek meg teljes mértékben a kemény faktorok terén megvalósult beruházások és technikai fejlesztések. A kettő együttes elemzését és mérését ezért döntő fontosságúnak ítéljük.

Tehát a „puha” tényezők mérése és összehasonlíthatóvá tétele elsőrendű feladat, és a KRAFT erre, illetve ezek „kemény” tényezőikkel kombinálására tesz kísérletet. Ez adja a KRAFT lényegét, fontosságát és újszerűségét. A KRAFT a stakeholderek bevonásával a fenntartható, és egyben attraktív városi-vidéki térséget modellezi: „*Hogyan nézne ki, ha vonzó lenne?*” Ha sem a piac, sem az állam nem tudja önmagában ellátni a feladatokat, az érintett főszereplők kénytelenek lesznek megoldásukat saját kezükbe venni.

Míg az ipari körzetekben hanyatlik a kreatív munkaerő (Németország, Észak-Franciaország), az urbani-

zált (az urbanitás kiterjedt tulajdonságaival rendelkező) periférikusabb régiók könnyen versenyhelyzetbe kerülhetnek a kreatív munkaerő és ipar arányának jelentős növelésével (Korzika, Madeira, Szardínia, Baleariszigetek, Erdély, Bánát, Nyugat-Pannónia stb). A kreatív foglalkoztatottság hozzájárulhat az egyéb regionális hátrányok kiegyensúlyozásához: néhány gazdaságilag kevésbé erős régió, agglomerációs gazdaság jelentős foglalkoztatottsági és egyéb növekedést képes produkálni, erősítve a kohéziót és egyensúlyt.

A „KRAFT-képlet”:  $X = C^{\alpha}L^{\beta}K^{\gamma}R^{\delta}$ , ahol X a város-vidék térség kibocsátása, L a munkaerő, K a tőke, R a releváns faktorok (tudás stb.) és  $\alpha, \beta, \gamma$  a paraméterek.

### A területi tőke újfajta mobilizálása

A városok és régiók új kontextuális megközelítése és megértése nélkül nem lehet a kreatív munkaerőt helyzetbe hozni. A legtöbbször lappangó potenciál új módszerekre, új keretekre és új stratégiára vár. Ezek azonban új fogalmi gondolkodás, új paradigma – azaz szemlélet –, megközelítés és gondolkodásváltásra épülő új fejlesztési politikák nélkül nem válthatóak valóra. A potenciális kreativitás megfelelő intézményi keretek, új szemléletű menedzsment, hálózatosodás és együttműködési készség stb. hiányában a hervadó zöldmezős beruházások és piaci fundamentalizmuson alapuló politikák szürke porába veszhet. Általánosan elfogadott tétel, hogy a K+F beruházások a tudástőkével és a tanulási folyamatokkal együtt a termelékenység növekedéséhez vezetnek. Konzisztens eltérések mutatkoznak azonban a tudásinputok és a gazdasági teljesítmények között eltérő társadalmi-földrajzi egységek esetén. Ebből született a felismerés, hogy a kognitív elemek a „területi tőke” részeként stratégiai szerepet játszanak a tudástermelés és a regionális növekedés közötti közvetítésben.

A legújabb területfejlesztési tapasztalatok egyértelművé teszik, hogy a nemzetállami területek adminisztratív egységeiként azonosított területi egységek fejlesztése nem vezet sikerre, ahogyan nem megoldás a gazdasági tevékenységek mechanikus földrajzi csoportosítása sem. A megoldást az általunk is képviselt szemléletváltás hozhatja: a fejlesztési térségeknek komplex (gazdasági, társadalmi, kulturális stb.) entitásokként történő figyelembevétel. Ez a komplex és dinamikus megközelítés azon a felismerésen alapul, hogy minden térségi fejlesztési projekt egyszerre tekintendő a múlt, a jelen és a jövő viszonyok termékének. A megfelelő fejlesztési koncepció kialakításához az így értelmezett területi tőke elemzése adja a kulcsot (10. ábra).



III. Járműipari és Mechatronikai Központ, együttműködési javaslat  
(Paróczai P. kézirat, 2011)



A területi tőke az adott térség minden lehetséges kézzelfogható és kézzel nem fogható tőkeelemét magában foglalja. A területi (máshol: territoriális) tőke fogalmát dinamikusan értelmezzük. Nem választható el a térség mozgásterét és versenyképességét fejleszteni kívánók elemzési képességétől, ezért a fogalom valójában csak a fejlesztési projektek koncepciójával összefüggésben értelmezhető.

A környezeti tőke és az emberkincs (humán tőke) általában nem szerepel a könyvelési statisztikákban, és nem részei a leltárkészítési gyakorlatnak, mégis együttesen egy adott térség megkülönböztető sajátosságait alkotják. A tőkék természetéből következően ez az összérték növelhető vagy csökkenthető.

Bizonyos esetekben például az épített és/vagy természeti örökség szétmálló elemeinek restaurálása hirtelen növekedést eredményezhet – míg végleges eltűnésükkel az adott térség véglegesen eljelentéktelenedhet.

A városok esetében ez a globális radar képernyőjére való felkerülést, vonzerejük megsokszorozódását vagy a térképről való lekerülést jelentheti.

A területi tőke dinamizmusát abból is nyeri, hogy függ az ott élők jövőkének alakulásától. Ez igaz az általunk javasolt integrált város-vidék viszonylatban is. Nemcsak a városoknak, hanem fejlesztési térségeiknek, vagy a hatókörükbe tartozó vidéknek is fel kell tenniük a kérdést: milyen irányban kell továbbmenünk? Milyen stratégia segíthet legjobban megtalálni és kidomborítani a térség megkülönböztető jegyeit? Mi az, amiben a legkiválóbbak vagyunk és mindenkitől különbözünk?

Ez a megközelítés felvetheti a normatív és utópisztikus gondolkodás vádját: és valóban, a képzelőerő, a „kitalálás” vágya része a territoriális fejlesztési folyamatoknak. Nem más ez, mint egyfajta „fogadás a jövőre”, ami egyben a jövő katalizátora is.

## A KRAFT-potenciálok

Az eddig felvázoltak alapján jól körvonalazható, hogy a KRAFT-index azt veszi számba, milyen lehetőségei vannak egy adott várost és vidéket egyaránt felölelő, nem közigazgatási határoktól függő térségnek, amely közös stratégiai célokat kitűzve fejleszti gazdaságát, az ott élők, dolgozók és letelepedni kívánók életminőségét a fenntarthatósági szempontokat figyelembe véve. A lehetőségek, potenciálok elnevezés azt sugallja, hogy az index nem egy állapotot kíván jellemezni, nem a múltat vagy jelent értékeli, hanem a jövőbe tekint, az állapotfelmérés mellett folyamatokat, tendenciákat vizsgál.

Elsőként, a kreatív fejlődést és az innovációt illetően elemzi, hogy milyen – részben fejleszthető – adottságok tapasztalhatóak. Ezt a potenciált nyolc faktor mentén mérjük. A társadalmi értékek kreativitás potenciálja mellett a kreatív munkaerő és ipar jelenlétét és tendenciáit nézzük meg. Az oktatás és Jövőegyetem, valamint a munkavégzési kreativitás potenciálok az emberkincs felfedezését és a kutatás-fejlesztés hatékony kihasználását segítik elő, míg az életminőség és a kulturális, épített és természeti örökség mérésével a kreativitás térnyerésének potenciáljára világítunk rá.

### 1. Kreativitási és innovációs potenciál

#### 1.1. társadalmi kreativitás jellemzői:

- 1.1.1. nyitottság,
- 1.1.2. vállalkozó szellem,
- 1.1.3. kockázatvállalás,

#### 1.2. kreatív munkaerő:

- 1.2.1. száma, aránya,
- 1.2.2. a változás tendenciái, a kreatív osztály vonzereje,
- 1.2.3. beágyazódottsága a regionális területi gazdaságba,

#### 1.3. kreatív ipar:

- 1.3.1. aránya
- 1.3.2. iparág tendenciái,

#### 1.4. képzés, oktatás:

- 1.4.1. minőség,
- 1.4.2. elérhetőség,
- 1.4.3. tehetséggondozás,

#### 1.5. „Jövőegyetem” potenciál

- 1.5.1. kutatóközpontok, egyetemek nyitottsága,
- 1.5.2. „tanuló egyetem” jelleg,
- 1.5.3. új tudás felhalmozása (patentek),
- 1.5.4. a tudástőke vonzása,

#### 1.6. kulturális, épített és természeti örökség (UNESCO) menedzsmentje:

(gazdasági és társadalmi hasznosulás, pl. látogatók száma),

#### 1.7. életminőség (well-being, azaz „jólét” vagy „Jó Élet”):

- 1.7.1. kulturális élet,
  - 1.7.2. minőségi (történelmi, konferencia gasztronómiai, wellness, rekreációs etc.), turizmus,
  - 1.7.3. rekreációs lehetőségek (összekapcsoltsága munka- és életfeltételekkel),
- #### 1.8. munkavégzési kreativitás potenciál:
- 1.8.1. munkakörülmények,
  - 1.8.2. rugalmas munkavégzés, otthoni munka.

Másrészt, mivel a válságkezelés és fejlesztés elsődleges eszközei között a kreativitás mellett szinte minden elemzés a társadalmi hálózatok jelentőségét emeli ki, a KRAFT méri a *hálózati potenciált, kapcsolati tőkét*. Ennek legfontosabb feltételei az információtechnológia, a megközelíthetőséget, elérést biztosító infrastruktúra és a hálózatok meglévő intézményei. Feltétlenül meg kell vizsgálni a konnexus és a konnektivitás faktorait, hogy a hálózatosodás mértékét, sűrűségét értékelni tudjuk. Ugyanakkor a hálózatosodást döntően befolyásolja (ösztönzi vagy gátolja) a társadalom érték- és szokásrendje, a civil társadalom nyitottsága és a közbizalom szintje is, így ezeket a tényezőket is beemeltük az indexbe.

### 2. Kapcsolati tőke, hálózati potenciál

(mértéke, intenzitása, jellege és minősége)

#### 2.1. ICT-potenciál:

- 2.1.1. ICT-lefedettség,
  - 2.1.2. szélessávú hozzáférés (min 30 Mb/s szélessávú hálózattal lefedett terület),
  - 2.1.3. ICT-kultúra (használat elterjedtsége, ideje, minősége),
  - 2.1.4. intézmények digitalizáltsága (múzeumok, turizmus-, szabadidő-, kulturális központok etc.),
  - 2.1.5. e-kormányzat a város-együttes vagy város-vidék egység fizikai és elektronikus összekapcsoltsága, az ehhez szükséges információk folyamatos és könnyű több nyelvű elérhetősége,
- #### 2.2. fizikai infrastruktúra, elérhetőség (a szomszédos régiók és a makrorégió szempontjából):
- 2.2.1. közút, gyorsforgalmi út,
  - 2.2.2. vasút (járatsűrűség, menetrendek harmonizációja, digitalizálása etc.),
  - 2.2.3. repterek (járatsűrűség, desztinációk száma),
- #### 2.3. intézmények:
- 2.3.1. tudásszövetségek,
  - 2.3.2. klaszterek,

- 2.3.3. K+F transferek ügynökségei,
- 2.3.4. agglomerációs és körzeti (kistérségi) gazdaságok,
- 2.3.5. új PPP (fórumai, hosszú távú célok, az együttműködés új keretei, nyelve, szinergiák etc.),
- 2.3.6. hálózatosodást ösztönző szakpolitikák megléte (város-vidék együttműködés, PPP, város-együttesek ösztönzése),
- 2.4. *konnexus, összekapcsoltság* (hálózati faktor, pl. vállalkozások és kutató-intézetek közti együttműködési projektek száma):
- 2.5. *konnektivitás, külső kapcsolatok sűrűsége* (külső hálózatosodás):
- 2.6. *értékrend, szokások* (társadalmi és kulturális tőke):
- 2.6.1. versenyszellem, kiemelkedésre törekvés,
- 2.6.2. a szereplők közötti konszenzusra törekvés,
- 2.6.3. „mindenki győztes” szemlélet (mini társadalmi szerződések, a közjó újrafogalmazása),
- 2.6.4. korrupció elterjedtsége és megítélése,
- 2.6.5. társadalmi, gazdasági és kulturális hálózatok sűrűsége, dinamizmusa és összefonódottsága,
- 2.6.6. nemcivil társadalom, anticivil társadalom (elfogadottságuk és elutasítottságuk mint a fenntarthatóság egyik kritériuma),
- 2.7. *civil társadalmi potenciál:*
- 2.7.1. civil szervezeti részvétel, tagság (ezer fő lakosra),
- 2.7.2. önkéntesség,
- 2.7.3. proaktivitás, közéleti aktivitás,
- 2.7.4. magánadományozás mértéke,
- 2.7.5. civil szervezeti szervezetek száma (ezer fő lakosra),
- 2.8. *közbizalom:*
- 2.8.1. kormányzatokkal, pártokkal, intézményekkel kapcsolatban,
- 2.8.2. üzleti viszonylatokban,
- 2.8.3. a társadalmon belüli, civil szervezetekkel szembeni bizalom,
- 2.8.4. bevándorlók, „idegenek megítélése” (előítéletesség, befogadás/kirekesztés, tolerancia).

Harmadsorban, elkerülhetetlen annak mérlegelése, hogy mennyire előrettekintő és komplex a tervezés, mekkora eséllyel vihető úgy végig a folyamat, hogy a jövő nemzedékei egy fenntartható, jó élet és jólét (well-being) örökösei lehessenek. A fenntarthatósági potenciál fontos pillére a környezeti fenntarthatóság, a társadalmi

fenntarthatóság részeként a demográfiai és a közösségi fenntarthatóság, valamint a gazdasági fenntarthatóság. Utóbbinál a jelenlegi trendekből és elemzésekből kiinduló gazdaságpolitikai tervezést értékeljük.

### 3. Fenntarthatósági potenciál

#### 3.1. környezetvédelem

(European Green City Index adataiból):

- 3.1.1. CO<sub>2</sub> redukciós stratégia,
- 3.1.2. megújuló energiapolitika,
- 3.1.3. zöldközlekedés-promóció, forgalomcsökkentési törekvések,
- 3.1.4. vízgazdálkodási szakpolitikák,
- 3.1.5. hulladék-szakpolitika, zöldterület-és terjeszkedési politika,
- 3.1.6. légszennyezettség-szakpolitikák,
- 3.1.7. zöldakció-politika, zöldmenedzsment, társadalmi részvétel,

#### 3.2. demográfia:

- 3.2.1. migráció (elvándorlás, bevándorlás),
- 3.2.2. a demográfiai kihívások kezelése (fiatalok megtartása stratégia, öregedő társadalom...),

#### 3.3. közösségfejlesztés:

- 3.3.1. civil kezdeményezések támogatása (önkormányzati és vállalati),
- 3.3.2. kormányzati-civil együttműködések („partnerség”),
- 3.3.3. vállalati-civil együttműködések (CSR),

#### 3.4. gazdaságpolitika:

- 3.4.1. gazdaság szerkezet diverzifikációjára törekvés,
- 3.4.2. stratégiai iparágak kitűzése,
- 3.4.3. agrárpolitika jellege,
- 3.5. *bürokrácia és adminisztráció:*

- 3.5.1. rugalmasság,

- 3.5.2. nyitottság,

- 3.5.3. kreativitás

#### 3.6. a térség vonzereje és kisugárzása

- 3.6.1. város- és régióimázs,
- 3.6.2. térségmarketing (költségek mértéke).

### A KRAFT felhasználhatósága

A KRAFT integrált város-vidék mutatót a városi és regionális fejlesztési stratégiák szereplőinek széles köre használhatja. Különösen jó hasznát veszik az új mérő-és összehasonlító eszköznek

1. *a magánszektor* azon vállalatai, amelyek fokozni akarják tudásintenzitásukat, és egyre nagyobb mértékben alapozzák jövőjüket a kreatív munkaerőre, a komplex ismereteket nyújtó továbbképzésekre és a klaszterszerű regionális együttműködésekre, nyitottak arra, hogy összhangot teremtsenek telephelyük



(városi és regionális) fejlesztési stratégiái, valamint cégiük befektetési és fejlesztési stratégiái között; tehát nyitottak új, kölcsönösségi alapon álló PPP elindítására és az ehhez szükséges „stakeholderek” közötti párbeszédre,

2. az önkormányzatok, amelyek rá akarnak kerülni a „globális radar képernyőjére”; partnereikkel a kölcsönösség elve alapján akarnak együttműködni, ezért a gyors ügyintézés, a nyílt, ügyfélközpontú, kreatív adminisztráció és bürokrácia bevezetésére törekszenek, képesek a szomszédos városokkal városegyüttest kialakítani, és a minden áron verseny helyett a kooperációt és komplementaritás elvét érvényesíteni; nyitottak távolabbi városokkal hatékony koalíciókat és hálózatokat létesíteni, késznek az urbanitás feltételeit és saját brandjüket, „fényüket”, intézményeiket és szolgáltatásaikat a vonzáskörzetükbe tartozó vidékre (kistérség, járás etc.) is kiterjeszteni, felismerik a kultúra és a kulturális örökség potenciális gazdasági erejét, társadalmi hasznosságát és politikai súlyát, az integratív város-vidék koncepció alapján készek az innovatív kezdeményezések támogatására, a kreativitásukat és annak hatásait serkentő kapacitásaik bővítésére,
3. a tudásközpontok, egyetemek, kutatóintézetek, ahol már léteznek a Jövőegyetem csíráinak számító kreatív, interdiszciplináris műhelyek, ahol az elméleti és empirikus alapú kutatások összekapcsolódnak a gyakorlatorientált K+F+I projektekkel, ahol az oktatási és továbbképzési programok kidolgozásakor figyelembe veszik a gazdasági és kormányzati partnerek alakuló igényeit, amelyek a lokális-regionális tudástermelés és -átadás igényeinek kielégítése mellett képesek bekapcsolódni a nemzetközi, globális kiválósági központok munkájába stb.
4. a nemzeti és EU-szintű közpolitikai tervezők és döntéshozók, akiknek érdekük a városokban és régiókban lappangó kreativitás mobilizálása, a fenntarthatóság és versenyképesség erősítése, a társadalmi-gazdasági kohézió növelése érdekében céljuk az egyenlőtlenségek csökkentése.

Az Országos Fejlesztési Koncepció (OFK) és az Országos Területfejlesztési Koncepció (OTK) 2014–2020-as időszakra vonatkozó terveinek nyilvánosságra került tervdokumentumokból (NGM, 2012) látszik, hogy a négy átfogó fejlesztési cél (értékteremtő, foglalkoztatást biztosító gazdaság és növekedés, népesedési fordulat, egészséges és megújuló társadalom, természeti erőforrásaink fenntartható használata, értékeink megőrzése, térségi potenciálokra alapozott, fenntartható térszerkezet) mindegyike szorosan kapcsolódik a KRAFT-ban megjelenő értékekhez és fejlesztési

potenciálokhoz, s különösen a kreatív képességeinkre, tudástőkénkre és tudáserőforrásainkra építő értéktérítés és gyarapodás céljához. A KRAFT tehát a hazai fejlesztéspolitikai tervezés és kormányzás eszközeként is alkalmazható lesz.

A javasolt mutatórendszer jelentősen hozzájárulhat az új európai uniós jogi eszköz, a *European Grouping of Territorial Cooperation* (EGTC) sikeres alkalmazásához és hatékonyságának méréséhez. Magyarország ennek bevezetésében, a szabályozási környezet kialakításában számos európai tagállamnak mintát szolgáltatott.<sup>4</sup> Az EGTC egyfajta garanciája lehet a határ két oldalán közösen benyújtott pályázatok sikeres megvalósításának és az elindított projektek fenntarthatóságának, mivel olyan egységes jogi szabályozást biztosít, amelyet az esetlegesen egymástól eltérő nemzetállami jogszabályok nem írhatnak felül. Fontos előnye továbbá, hogy harmonizálja és kiegyensúlyozza a határ két oldalán működő gazdasági, társadalmi és önkormányzati szereplők céljait és érdekeit. Ezért a KRAFT-index alkalmazása esetén az EGTC kínálta lehetőségekkel is érdemes számolni.

### A KRAFT-index innovatív jellege

A város kreativitása a vidék fenntarthatóságával párosulva egy új paradigma megvalósulását eredményezheti. A regionális milió ebben az új összefüggésben képes lehet a regionális-agglomerációs gazdaság befogadó és élesztő közegévé válni. A társadalmi és kapcsolati tőke a rurális-urbánus paradigma gyakorlati megvalósításában döntő szerepet játszik. E felfogás szerint az urbánus és rurális terek kontinuumot alkotnak, nem lehet őket egymástól elkülönítve értelmezni.

A viszonyok és kapcsolatok minősége, a hálózatok sűrűsége és dinamizmusa a sikeres fejlődés kulcsai: ezek ma már fontosabb tényezők, mint a fizikai távolság vagy az adminisztratív, jogi határok. A hálózattársadalom kifejlődésével megszülettek a „kapcsolati terek”, és új jelentést nyert a konnektivitás. A konnexus (*connexity*) ezeknek az új fejleményeknek és jelenségeknek a tömör szakirodalmi kifejeződése.

A KRAFT-index innovatív jelentősége számos ponton megragadható:

*Hangsúly a „puha” tényezőkön:* Szemben a használatban lévő mutatókkal, a KRAFT-index a „puha” vagy „nem kézzelfogható” tényezőkre és tulajdonságokra teszi a hangsúlyt. Ez a megközelítés – az emberkincs és a társadalom mélyén meghúzódó értékek megvilágításával – az eddigiektől eltérő, komplex módon, szélesebb perspektívában tárja fel a városokkal együtt értelmezett régiók potenciális fejlesztési lehetőségeit és gazdasági dinamizmusát.

*A kreativitás és fenntarthatóság összekapcsolása:* Ezzel egy újabb hangsúlyeltolódásra kívánunk rámutatni: az egyes szereplők (városok, vállalatok, egyetemek etc.) nagyságrendbeli, anyagi, tisztán gazdasági, számszerűsíthető „növekedése” helyett a minőség, a well-being, az együttműködés, az egymásra gyakorolt hatás, a szinergiák megteremtése és hasznosítása kerül a középpontba. Más szóval a kreativitásra nem csak, vagy nem elsősorban, a több profit, a nagyobb egyetem, vagy a városok gazdasági megerősödése miatt van szükség, hanem főként a társadalmi, gazdasági és kulturális kohézió fenntartása és erősítése érdekében.

*Integratív városeggyüttes és város-vidék szemlélet:* A KRAFT-index újdonságereje leginkább abban áll, hogy integratív szemléletet képvisel: megszerkesztésének középpontjában a város-város és város-vidék térségi együttműködés, egymásra utaltság és kölcsönös függés áll. Ez a megközelítés eddig nem szerepelt az érvényben lévő összehasonlítások és mérések módszertanában. Bevezetésével olyan innováció valósul meg, mely mind az üzleti/vállalati, mind a önkormányzati/kormányzati, mind a társadalmi/kulturális/tudományos szféra számára új eszközt kínál a valóságban egyre komplexebb folyamatok kölcsönös érdekek alapján történő átalakításához, a válság kezeléséhez.

*Új PPP:* A KRAFT-konceptióban kiemelt szerep jut a társadalmi-gazdasági folyamatok főbb szereplői közötti új típusú együttműködésnek. Ez az új típusú köz-és magánegyüttműködés (Public-Private Partnership, azaz PPP) már a fejlesztések és beruházások tervezési szakaszában feltételezi az együttműködést a kölcsönösen felismert közös érdekek mentén. Ebben a megközelítésben a hangsúly a rövid távú megtérülésekről vagy politikai-közéleti „sikerekről” a hosszú távú tervezésre, az egyszereplős stratégiákról a „mindenki győztes” stratégiákra kerül.

*Allapotfelmérés helyett a folyamatok vizsgálata:* A KRAFT-index az új tendenciákat, folyamatokat, kialakuló kapcsolatokat, üzleti és akadémiai-kutatói, civil társadalmi és határokat átszelő hálózatosodást stb. is méri.

A KRAFT tehát új értelmezési tartományt képviselő összehasonlító rendszer, amely segít felmérni a regionális, térségi „emberkincs”, „birtokok”, társadalmi és kapcsolati tőkék, hálózatok körét és potenciálját. Ezáltal felfedezésértékű összehasonlítást kínál a stakeholderek elkötelezettsége, a kollaboratív párbeszéd és együttműködés, valamint az alulról felfelé építkező integráció terén.

A KRAFT-index tükröt állít a főbb szereplők, köztük a kormányzatok elé, megmutatja, hogy milyen területeken lehetséges az adott régió (városeggyüttes, város-vidék)

fejlesztése a kreativitás, hálózatosodás és fenntarthatóság területein. A vállalati, kormányzati, kutatási és közpolitikai döntéshozók így megalapozottan dönthetnek stratégiáik megválasztásáról vagy módosításáról. A KRAFT természetesen nem csodaszer, csupán egy új korszaknak megfelelő új szemlélet és gondolkodási irány leképeződése. A várostervezés és a regionális fejlesztés terén segítséget nyújt a komplex folyamatok jobb megértéséhez és sikeresebb alakításához, egyúttal egymás szempontjainak alaposabb megértésére, figyelembevételére sarkallhatja a meghatározó szereplőket, valamint az eddigieknél átfogóbb és komplexebb támpontokkal szolgálhat a makroregionális stratégiák sikerre viteléhez.

## Lábjegyzet

- 1 A KRAFT index kidolgozását a Siemens Hungary Zrt. támogatta.
- 2 Chapter 12 – Social Cities: “The problem with which we have now to deal, shortly stated, is this: How to make our Garden City experiment the stepping stone to a higher and better form of industrial life generally throughout the country. Granted the success of the initial experiment, and there must inevitably arise a widespread demand for an extension of methods so healthy and so advantageous; and it will be well, therefore, to consider some of the chief problems which will have to be faced in the progress of such extension.”
- 3 Lásd Randstad régió (Hollandia) esettanulmányát a 3. sz. mellékletben.
- 4 Forrás: Brodorits Z. et al. (2011)

## Felhasznált irodalom

- Arnason, A. et al.* (2009): Comparing Rural Development: Continuity and Change in the Countryside of Western Europe. Burlington: Ashgate. ISBN 978-0-7546-7518-1
- Barber, B.* (2013) If Mayors Ruled the World. Megjelenés előtt: Yale University Press
- Best cities ranking and report:* A special report from the Economist Intelligence Unit (2012). [https://www.eiu.com/public/topical\\_report.aspx?campaignid=BestCity2012](https://www.eiu.com/public/topical_report.aspx?campaignid=BestCity2012)
- Borreskov, F.* (2007): Copenhagen Agenda for Sustainable Cities. Copenhagen: MondayMorning
- Brodorits Z. et al.* (2011): Helyünk és jövőnk Európában: ESPON eredmények magyar szemmel. Budapest: VÁTI Kft.
- European Cities Monitor* (2011): London: Cushman & Wakefield LLP
- Davoudi, S.* (2003): Polycentricity in European Spatial Planning: From an Analytical Tool to a Normative Agenda. European Planning Studies, 11(2003): pp. 979–999.
- Dirk S. – Keeling, M.* (2009): A vision of smarter cities: How cities can lead the way into a prosperous and sustainable future. Munich: IBM Institute for Business Value
- ECORYS* (2010): Study on Employment, Growth and Innovation in Rural Areas (SEGIRA). Rotterdam: ECORYS Nederland BV
- EDORA* (2009): Interim Report, Version 3 300409. Luxemburg: ESPON <http://www.espon.eu/export/sites/default/>

- Documents/Projects/AppliedResearch/EDORA/edora\_interim\_report\_version\_300409.pdf
- EDORA (2012): Final report. Luxembourg: ESPON & UHI Millennium Institute [http://www.espon.eu/export/sites/default/Documents/Projects/AppliedResearch/EDORA/EDORA\\_Final\\_Report\\_Parts\\_A\\_and\\_B-maps\\_corrected\\_06-02-2012.pdf](http://www.espon.eu/export/sites/default/Documents/Projects/AppliedResearch/EDORA/EDORA_Final_Report_Parts_A_and_B-maps_corrected_06-02-2012.pdf)
- ESPON (2011): Regions and Cities in the Global Economy, in: Territorial Dynamics in Europe, 5. Luxembourg: ESPON 2013 Program Coordination Unit.
- ESPON (2012): The Creative Workforce, in: Territorial Dynamics in Europe, 6. Luxembourg: ESPON 2013 Program Coordination Unit.
- Európai Bizottság (2011): A holnap városai – A jövő városai. Brüsszel: Regionális Politikák Főigazgatósága [http://ec.europa.eu/regional\\_policy/conferences/citiesoftomorrow/index\\_en.cfm](http://ec.europa.eu/regional_policy/conferences/citiesoftomorrow/index_en.cfm)
- Európai Bizottság (2012): Integrált területi befektetés. [http://ec.europa.eu/regional\\_policy/sources/docgener/informat/2014/iti\\_hu.pdf](http://ec.europa.eu/regional_policy/sources/docgener/informat/2014/iti_hu.pdf)
- Európai Bizottság (2012): Közösség által irányított helyi fejlesztés. [http://ec.europa.eu/regional\\_policy/sources/docgener/informat/2014/community\\_hu.pdf](http://ec.europa.eu/regional_policy/sources/docgener/informat/2014/community_hu.pdf)
- Európai Bizottság (2012): A View on Employment, Growth and Innovation in Rural Areas. Brussels: 7.3.2012. SWD(2012) 44 final [http://ec.europa.eu/agriculture/publications/ruralemployment/swd-2012-44\\_en.pdf](http://ec.europa.eu/agriculture/publications/ruralemployment/swd-2012-44_en.pdf)
- European Green City Index (2009): Munich: Siemens AG. [http://www.siemens.com/press/pool/de/events/corporate/2009-12-Cop15/European\\_Green\\_City\\_Index.pdf](http://www.siemens.com/press/pool/de/events/corporate/2009-12-Cop15/European_Green_City_Index.pdf)
- Florida, R. (2002): The Rise of the Creative Class: And How it's transforming work, leisure, community and everyday life. New York: Perseus Book Group
- Fonseca, A.C. (2008): Economía Creativa como estrategia de desarrollo: una visión de los países de desarrollo. Itaú Cultural. Sao Paulo
- Global Liveability Survey (2010): Economist Intelligence Unit [www.eiu.com](http://www.eiu.com)
- Healy, P. (2004): Creativity and urban governance, Policy Studies, 25(2): pp. 87–104.
- Hot spots: Benchmarking global city competitiveness (2012): Economist Intelligence Unit <http://www.managementthinking.com/sites/default/files/downloads/Hot%20Spots.pdf>
- How smart is your city? (2009): Munich: IBM
- Howard, E. (1902): The Garden Cities of To-morrow. London: Swan Sonnenschein & Co., Ltd.
- Lados M. (2011): „Smart cities” tanulmány. Győr: MTA Regionális Kutatások Központja, Nyugat-magyarországi Tudományos Intézet
- Landry, C. et al. (1996): The Art of Regeneration: Urban Renewal Through Cultural Activity. Glos: Comedia
- Landry C. (2000): The Creative City: A toolkit for urban innovators. London: Earthscan
- Landry C. (2006): The Art of City Making. London: Earthscan
- Landry C. (2011): The Creative Bureaucracy: A think piece. <http://creativebureaucracy.blogspot.hu/>
- Lengyel B. – Ságvári B. (2009): Kreatív foglalkozások és regionális tudásbázis: Fogalmak, folyamatok és területi összefüggések. in: Tér és Társadalom 23(4): pp. 1–26.
- Loorbach, D. – Rotmans, J. (2010): The practice of transition management: Examples and lessons from four distinct cases. Futures 42 (2010) 237–246.
- Meijers, E. – Romein, A. (2003): Realizing potential: building regional organizing capacity in Polycentric Urban Regions, in: European Urban and Regional Studies, 10 (2), pp. 173–186.
- Meijers, E. (2005): Polycentric Urban Regions and the Quest for Synergy: Is a network of cities more than the sum of the parts? Urban Studies, 42(4): pp. 765–781.
- Meijers, E. (2007): Clones or Complements? The division of labour between the main cities of the Randstad, the Flemish Diamond and the Rhein-Ruhr Area. Regional Studies
- Miszlivetz F. (2009): A magyar munkaerő kultúrája globális környezetben. Budapest, IBM-ISES
- Miszlivetz F. (2011): Kreatív város – fenntartható vidék. Kézirat
- Nemzetgazdasági M. (2012): Nemzeti Fejlesztés 2020: Az Országos Fejlesztési Konceptió és az Országos Területfejlesztési Konceptió megalapozása. Munkaanyag, 2012. július 26. Budapest: Nemzetgazdasági Tervezési Hivatal
- Parr, J.B. (2004): The Polycentric Urban Region: A Closer Inspection, Regional Studies, 38, pp. 231–240.
- Ross, B. – Underwood, E. (2010): The Sustainable Cities Index 2010. London: Forum for the Future. [www.forumforthefuture.org](http://www.forumforthefuture.org)
- Schwab, K. (2011): The Global Competitiveness Report 2011–2012. Geneva: World Economic Forum
- Scott, A.J. (1998): Regions and the world economy, the coming shape of global production, competition and political order. Oxford: Oxford University Press
- State of the World's Cities 2010-11: Bridging the Urban Divide (2010). Nairobi: UN-Habitat
- Storper, M. (1995): The resurgence of regional economies, ten years later: the Region as a Nexus of Untraded Interdependencies, European Urban and Regional Studies, 2(1995): p. 191–221.
- Summary of the Liveability Ranking and Overview (2012): Economist Intelligence Unit [www.eiu.com](http://www.eiu.com)
- UN-Habitat (2012): Urban Patterns for a Green Economy: Clustering for Competitiveness. Nairobi: UN-Habitat

Cikk beérkezett: 2012. 10. hó  
Lektori vélemény alapján véglegesítve: 2012. 21. hó