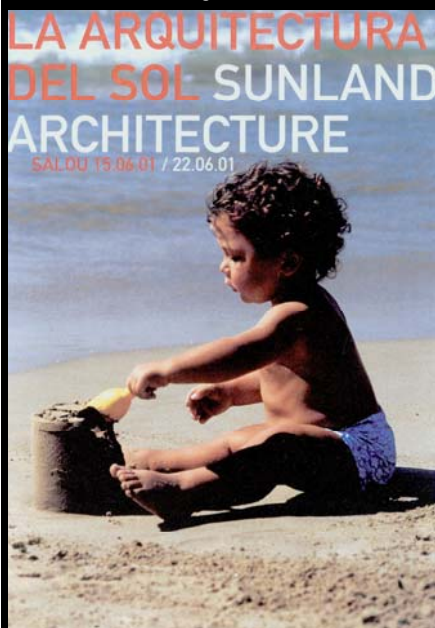


Dottorato in Progettazione Urbanistica

Facoltà di Architettura di Firenze - 26 maggio 2009



Andrés MARTÍNEZ MEDINA

LA ARQUITECTURA DEL SOL _ SUNLAND ARCHITECTURE (è il titolo del corso di dottorato).

Un lavoro di ricerca sulle città e le architetture turistiche in Spagna: Catalogna, Valenza, Murcia, Andalusia, Isole Baleari e Isole Canarie. Ogniuna di queste regioni è stata curata da un'equipe di professori e architetti. Quello che oggi faremo è una lezione di questo corso che si chiama:

**CENT'ANNI DI PAESAGGIO:
CITTÀ E ARCHITETTURA TURISTICHE.
L'ESEMPIO DELLA COSTA VALENZIANA (1880-1980)**

Per cominciare è necessaria un'introduzione...

Facoltà di Architettura - Politecnico di Alicante

01.- IL TURISMO (3 "Ti")

Turista: chi fa pernottamento fuori di casa sua, in un Territorio nuovo, e ha bisogno di un Tetto, fa un Tour: un viaggio di piacere con un mezzo di Trasporto. Inizialmente il turismo era solo un privilegio dei borghesi e, con il tempo, si è spostato anche sulle masse.

02.- I UOMINI (la sua relazione con la natura)

I "cinque uomini" di Mathieu Kessler:

1°) il conquistatore: approda su una terra e la fa sua (XVI s.); 2°) l'avventuriero: approda su una terra e vive un'avventura, ma ritorna a casa sua (XVII s.); 3°) l'esploratore: è uno scienziato visita una terra, ma la lascia come la trova (XVIII s.); 4°) il viaggiatore: è un romantico, visita una terra senza biglietto di ritorno (XIX s.); 5°) il turista: fa una gita determinata e ha biglietti di andata e tornata (XX s.).

-Io penso che per il nostro discorso è necessario definire il sesto uomo: il villeggiante (da sempre).

03.- IL PAESAGGIO SULLA NATURA

Il "paesaggio": è un fatto culturale, non è sempre esistito.

-Il concetto di "paesaggio" come piacere di guardare la "natura" nasce nell'XVIII secolo.

-Nella lezione la natura non ha il colore verde, perché qui la panoramica è sulla natura "azzurra": sul mare.

-Non esistono solo paesaggi che riguardano la natura, ve ne sono d'architettonici ed urbani, che vedremo.

04.- LA GEOGRAFIA PRECISA VALENZIANA


Questo è un discorso con una geografia precisa e dei nomi propri. La regione valenziana ha tre provincie: Alicante, Valenza e Castellón; sul mare ci sono molti paesi che sono protagonisti di questa particolare storia. Dal sud al nord:

-Torrevieja, Guardamar Santa Pola, Elche, San Juan di Alicante, Benidorm, Calpe, Jávea, Denia, Gandía, Oliva, Cullera, El Saler, El Perellonet, Valenza, Nules, Castellón, Benicàsim, Oropesa, Peñíscola, Benicarló. È possibile cambiare questi nomini propri con altri di un'altra regione peninsulare (Andalusia, Catalogna, Murcia) ma la storia non serve per le isole (Baleari/Canarie).

05.- I PAESAGGI ARTIFICIALI

Questa chiacchierata sui "paesaggi" del turismo di massa di sole e spiagge versa sui paesaggi

1°) delle infrastrutture, 2°) delle architetture e 3°) delle città

<p>Dottorato in Progettazione Urbanistica</p>  <p>Benicarló Peñíscola Oropesa Benicásim Castellón Nules Puebla de Farnals Valenza El Perellonet El Saler Cullera Gandia Oliva Denia Jávea Calpe Benidorm Villajoyosa San Juan Alicante Elche Santa Pola Torrevieja Dehesa de Campoamor</p>	<p>Facoltà di Architettura di Firenze - 26 maggio 2009</p> <p>CENT'ANNI DI PAESAGGIO: CITTÀ E ARCHITETTURA TURISTICHE. L'ESEMPIO DELLA COSTA VALENZIANA (1880-1980)</p> <p>I Villeggiatura locale e turismo nazionale: Paesaggi smontabili (di stagione)</p> <p>II Le infrastrutture del "miracolo": paesaggi dalla strada (dell'evasione)</p> <p>III L'architettura della "modernità": paesaggi internazionali (dell'uniformità)</p> <p>IV Le città del "progresso": paesaggi della densità costruita (in estensione ed intensità)</p> <p>V Panoramica dalla crisi: La "città lineare" del litorale, territorio conquistato</p> <p>Andrés MARTÍNEZ MEDINA Facoltà di Architettura - Politecnico di Alicante</p>
--	--

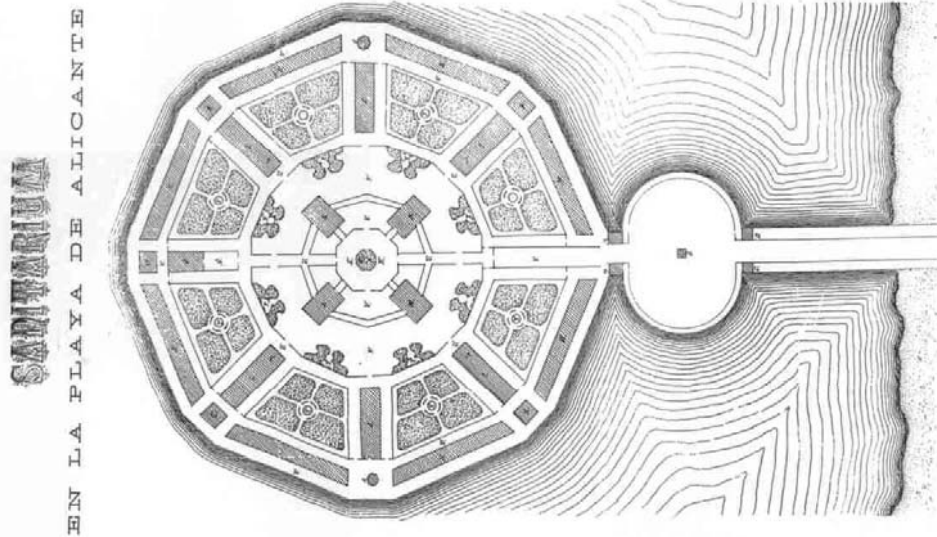
I

**Villeggiatura locale e turismo nazionale:
paesaggi smontabili (di stazione)**

*"La città di Sofronia
si compone di due mezze città.
In una c'è il grande ottovolante (...), la giostra (...),
la cupola del circo (...). L'altra mezza città
è di pietra e marmo e cemento (...).
Una delle mezze città è fissa,
l'altra è provvisoria."*

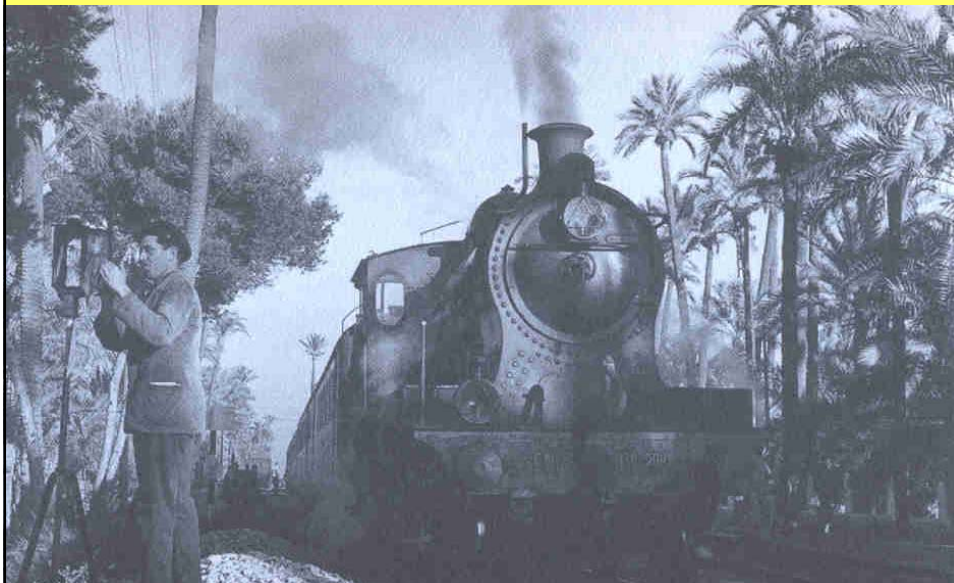
Italo CALVINO, 1972

I.- Villeggiatura locale e turismo nazionale: paesaggi smontabile (di stagione)



1889, Ospedale sul Mare di Alicante (di J. GUARDIOLA e E. SÁNCHEZ)

I.- Villeggiatura locale e turismo nazionale: paesaggi smontabile (di stagione)



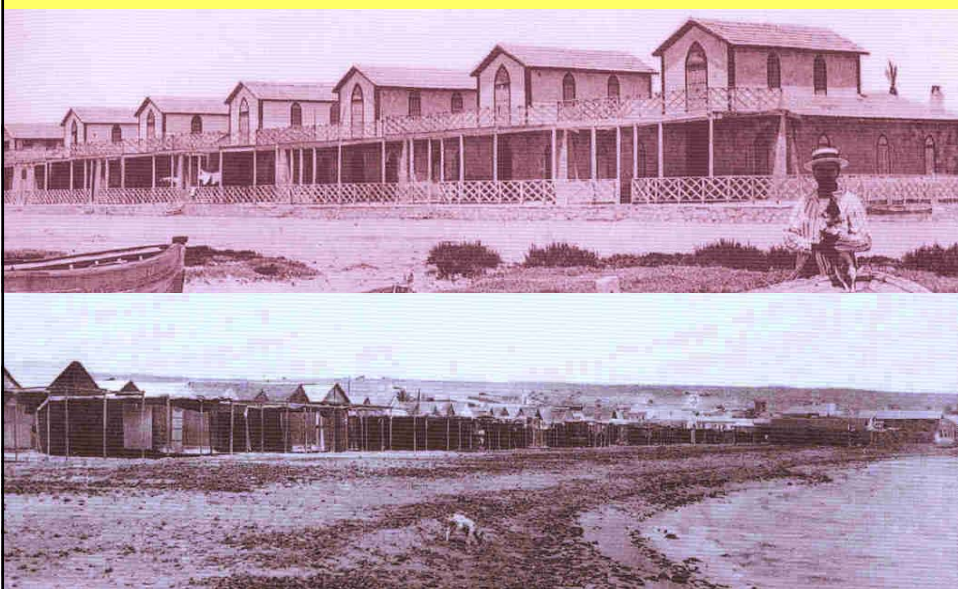
Un treno attraversa delle palme di Elche (nell'attualità Patrimonio dell'UNESCO)

I.- Villeggiatura locale e turismo nazionale: paesaggi smontabile (di stagione)



Ca 1900-40, Case a schiera sulle spiagge di La Marina-El Pinet (Elche)

I.- Villeggiatura locale e turismo nazionale: paesaggi smontabile (di stagione)



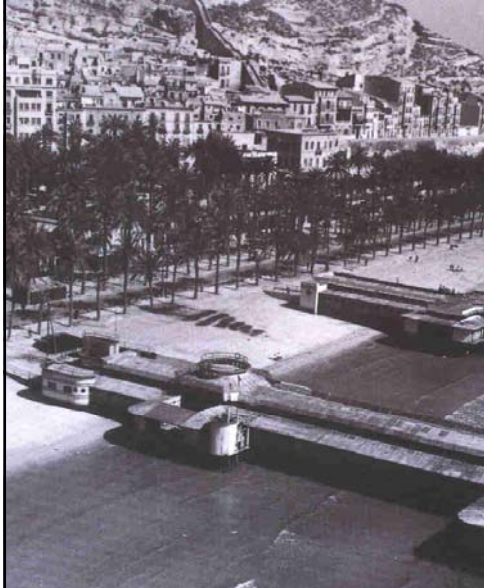
1900-1940, Rifugi provvisori sulle spiagge di Santa Pola (vicino a Elche)

I.- Villeggiatura locale e turismo nazionale: paesaggi smontabile (di stagione)



(s: 1890-1900) Lungomare di Benicàssim (g: 1910-1920) Lungomare di Torrevieja

I.- Villeggiatura locale e turismo nazionale: paesaggi smontabile (di stagione)



Lungomare di Alicante con i Piers (1940)



e Lungomare degli Anglesi a Niza

I.- Villeggiatura locale e turismo nazionale: paesaggi smontabile (di stagione)



Ca 1920, Cartolina dei *Piers* di Brighton e cartellone del *Pier* di Los Angeles

I.- Villeggiatura locale e turismo nazionale: paesaggi smontabile (di stagione)



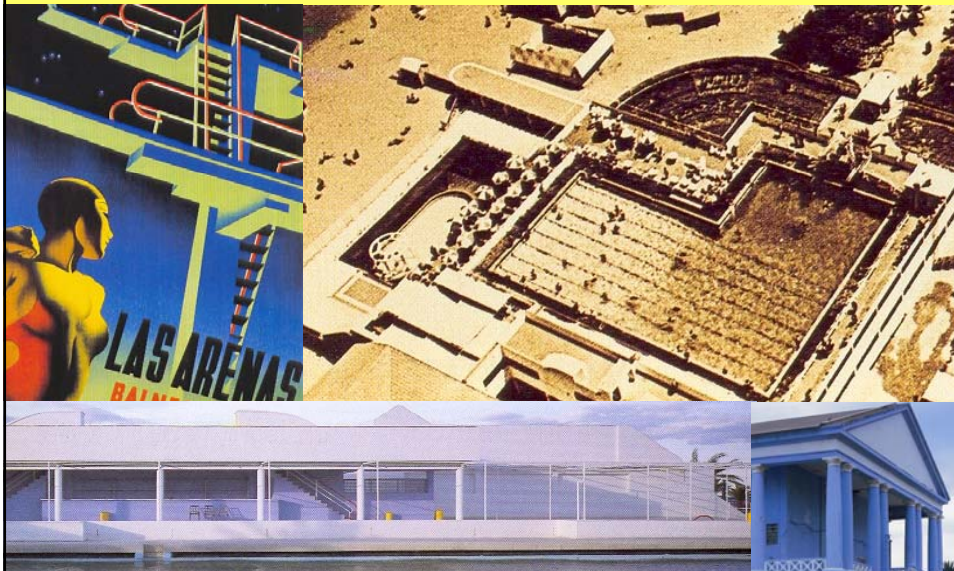
(ca. 1920) *Piers* e case termali sulla spiaggia del Postiguet a Alicante

I.- Villeggiatura locale e turismo nazionale: paesaggi smontabile (di stagione)



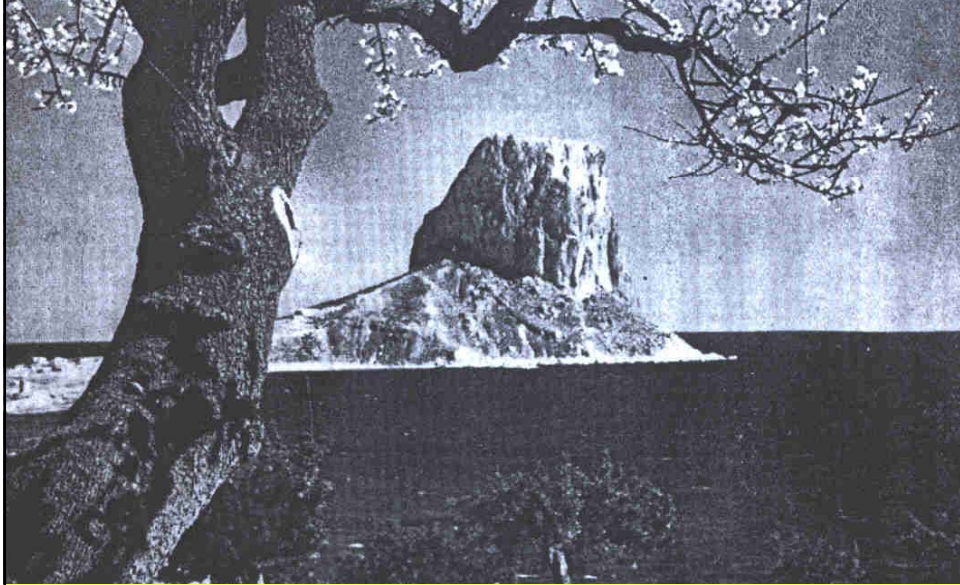
1932-33, Club delle Regate di Valenza (demolito), di GOERLICH e FUNGAIRIÑO

I.- Villeggiatura locale e turismo nazionale: paesaggi smontabile (di stagione)



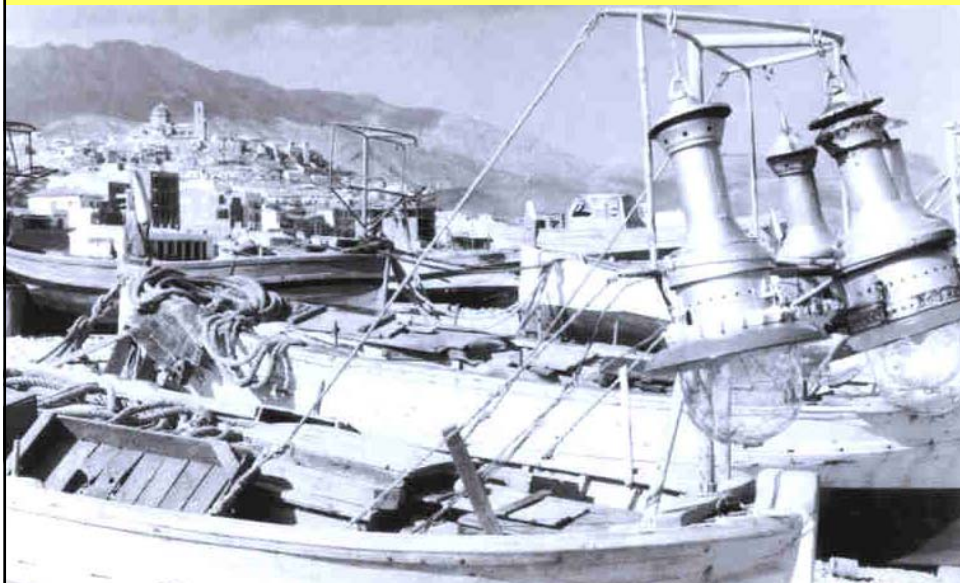
1909-19-34, Case termali e piscine Las Arenas di Valencia (OTUMBA e SOTO)

I.- Villeggiatura locale e turismo nazionale: paesaggi smontabile (di stagione)



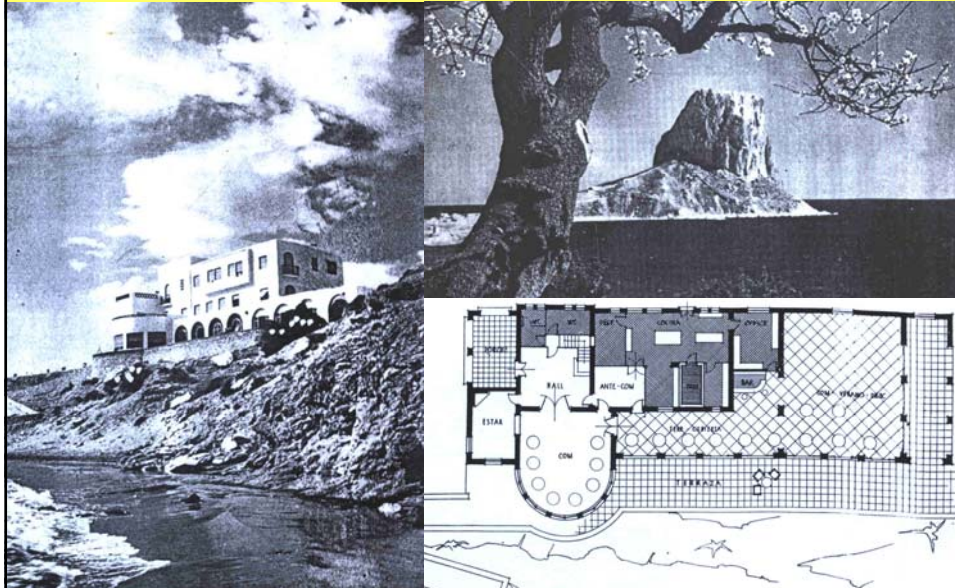
Ca. 1940, Veduta panoramica sulla rupe (quasi isola) di Ifach a Calpe

I.- Villeggiatura locale e turismo nazionale: paesaggi smontabile (di stagione)



Ca. 1940-50, Veduta panoramica del paese di Altea dalla spiaggia

I.- Villeggiatura locale e turismo nazionale: paesaggi smontabile (di stagione)



1932-52, Albergó "Parador de Ifach" (d'iniziativa privata) a Calpe, di M. LÓPEZ

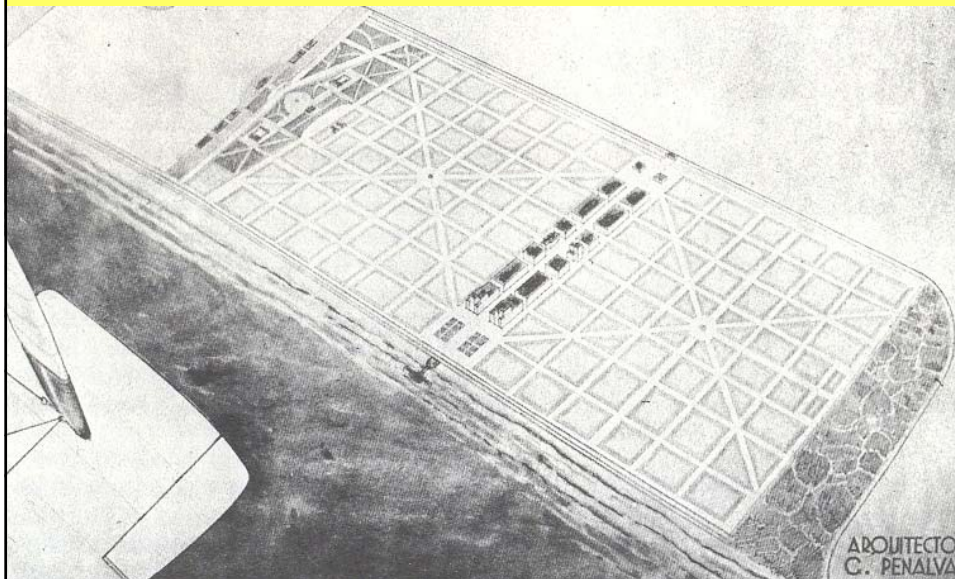
I.- Villeggiatura locale e turismo nazionale: paesaggi smontabile (di stagione)



1900-20 Villaggio turistico in California

1900-20, Villaggio turistico a Valenza

I.- Villeggiatura locale e turismo nazionale: paesaggi smontabile (di stagione)



1933, Città satellite "Prieto" sulla spiaggia di San Juan a Alicante, di G. PENALVA

I.- Villeggiatura locale e turismo nazionale: paesaggi smontabile (di stagione)



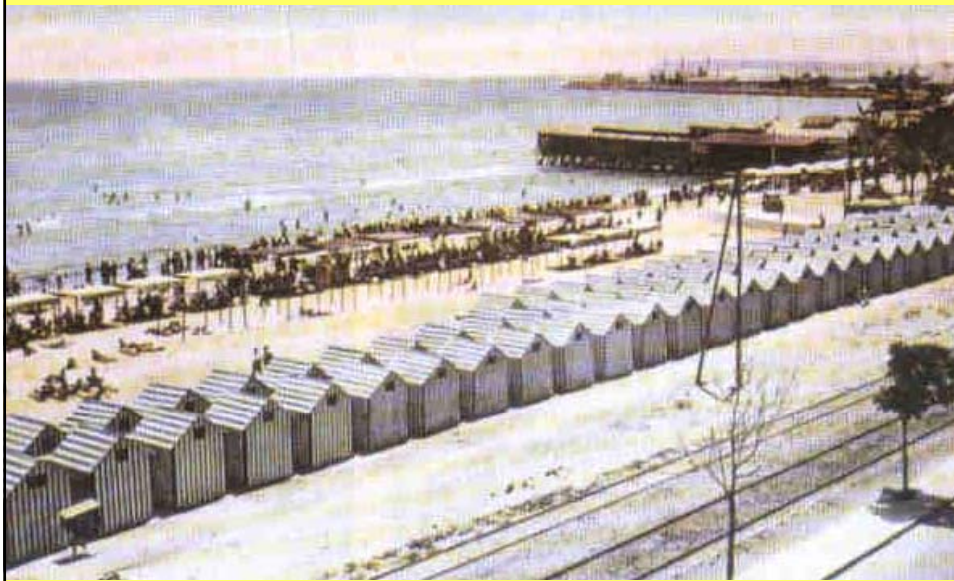
1933, proposta vincitrice della Città satellite "Prieto" (Alicante), di P. MUGURUZA

I.- Villeggiatura locale e turismo nazionale: paesaggi smontabile (di stagione)



1946, Progetto della Città del Turismo sulla spiaggia del Saler a Valenza

I.- Villeggiatura locale e turismo nazionale: paesaggi smontabile (di stagione)



1940-50, Baracche da bagno (smontabile) sulla spiaggia del Postiguet a Alicante

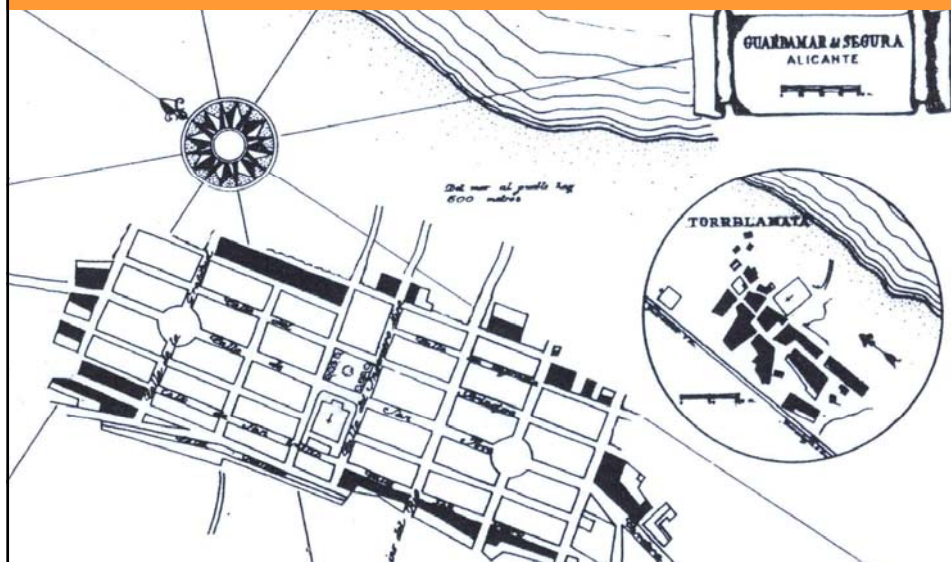
II

Le infrastrutture del "miracolo": paesaggi dalla strada (dell'evasione)

"La Spanga ha oggi una strada continua -Pirinei orientali, Barcellona, Valenza, Alicante, Murcia, Almeria, Malaga, Gibilterra (...)-, strada tra le più belle che io conozco, a volte meravigliosa; una novità dei tempi moderni, uno splendore. (...) Bellezza paesaggistica ambientata nella natura di un grande e puro cammino. Vitalità del paesaggio millenario dalla moderna pista."

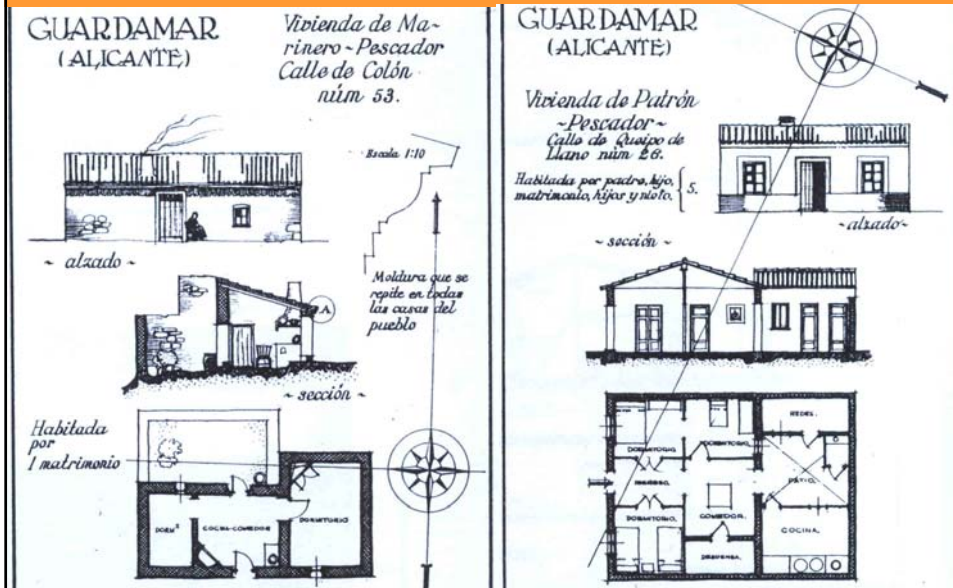
Le Corbusier, 1932

II.- Le infrastrutture del miracolo: paesaggi dalla strada (dell'evasione)



1942-46, Disegno dei paesi dei pescatori (esempio: Guardamar e Torre La Mata) con segnalazione delle case dei pescatori

II.- Le infrastrutture del miracolo: paesaggi dalla strada (dell'evasione)



1942-46, Disegno delle case dei pescatori (Guardamar e Torre La Mata)

II.- Le infrastrutture del miracolo: paesaggi dalla strada (dell'evasione)



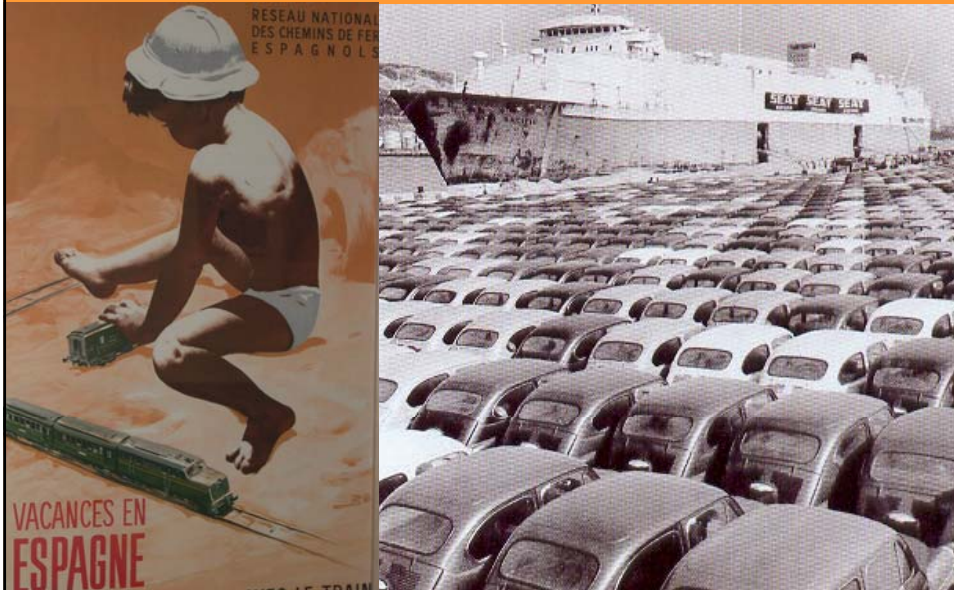
1950-60, Veduta di un tratto dalla strada nazionale sulla costa (vicino a Alicante)

II.- Le infrastrutture del miracolo: paesaggi dalla strada (dell'evasione)



Ca 1945, Veduta de la piazza del paese dell'isola di Nova Tabarca (fratellata con la città di Carloforte all'isola di San Pietro in Sardegna)

II.- Le infrastrutture del miracolo: paesaggi dalla strada (dell'evasione)



Cartellone pubblicitario di Spagna in Francia e gran quantità della macchina Seat 600

II.- Le infrastrutture del miracolo: paesaggi dalla strada (dell'evasione)



Il "Toro" vicino alla strada nazionale e foto di turiste davanti ad un cartellone

II.- Le infrastrutture del miracolo: paesaggi dalla strada (dell'evasione)



1934, Edificio TASA per rifornimento di benzina, parcheggio e alloggi a Gandia

II.- Le infrastrutture del miracolo: paesaggi dalla strada (dell'evasione)



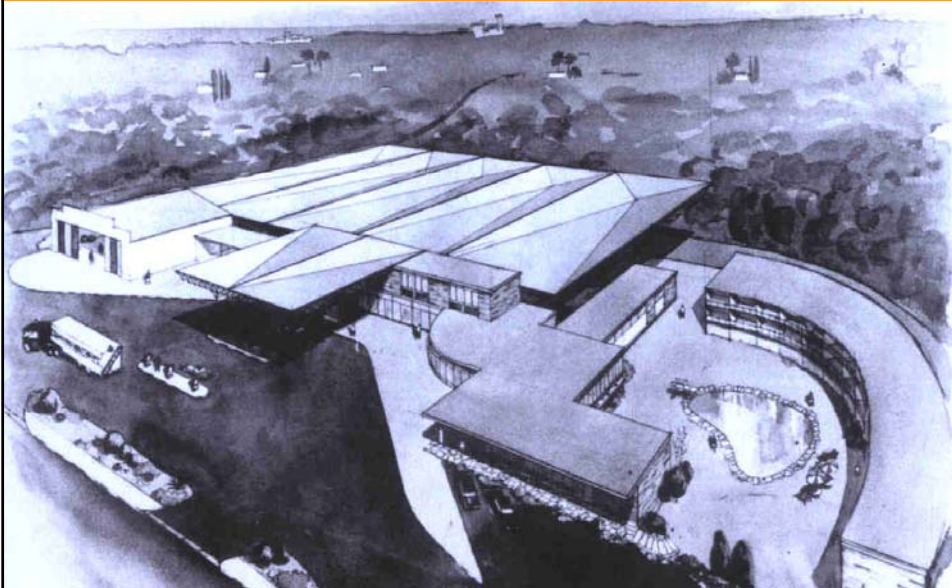
1962, Distributore di benzina El Rebollet a Oliva, di mattina e di sera (J. DE HARO)

II.- Le infrastrutture del miracolo: paesaggi dalla strada (dell'evasione)



1962, Caffeteria del distributore di benzina El Rebollet a Oliva (di J. DE HARO)

II.- Le infrastrutture del miracolo: paesaggi dalla strada (dell'evasione)



1965, Prospettiva del Motel "Ticasa" a Alquerias del Niño Perdido (di J.L. ROKISKI)

II.- Le infrastrutture del miracolo: paesaggi dalla strada (dell'evasione)



1965, Veduta aerea del Motel "Ticasa" a Alquerias del Niño Perdido (di J.L. ROKISKI)

II.- Le infrastrutture del miracolo: paesaggi dalla strada (dell'evasione)



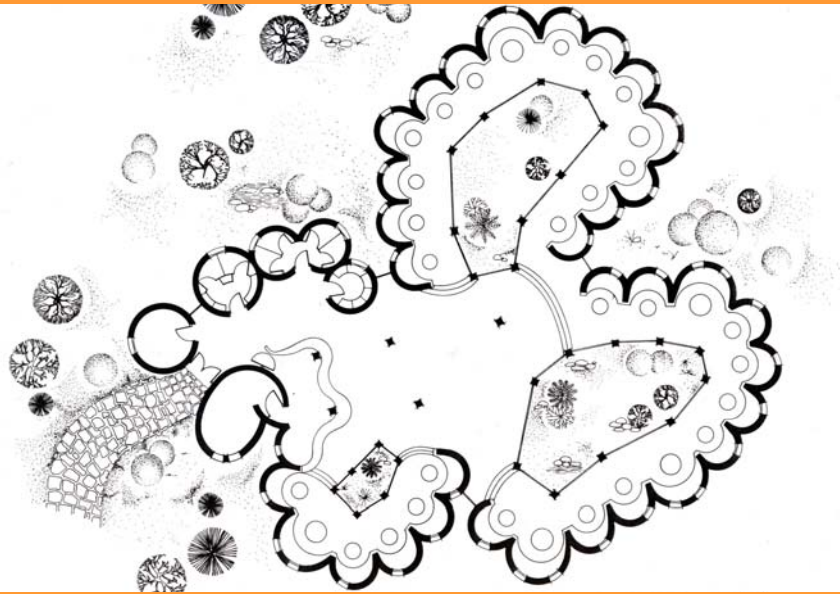
1965, Veduta della piscina del Motel Ticasa a Alquerias del Niño Perdido (ROKISKI)

II.- Le infrastrutture del miracolo: paesaggi dalla strada (dell'evasione)



1965, Veduta dell'ingresso del Motel "Ticasa" sulla strada statale (J.L. ROKISKI)

II.- Le infrastrutture del miracolo: paesaggi dalla strada (dell'evasione)



Ca 1968-70, Disco "Pomelo" a El Perellonet, del gruppo GODB archs

II.- Le infrastrutture del miracolo: paesaggi dalla strada (dell'evasione)



Ca 1968-70, Disco "Pomelo" a El Perellonet, del gruppo GODB archs

III

La architettura della "modernità": paesaggi internazionali (dell'uniformità)

"Perché l'architettura moderna ortodossa è progressista, quando non è rivoluzionaria, utopistica e purista; era in discordanza con le condizioni "esistenti". L'architettura moderna fu tutto tranne che tollerante: gli architetti preferirono cambiare l'ambiente esistente che migliorare quello che esisteva."

D. Scott BROWN y R. VENTURI, 1968

III.- L'architettura della modernità: paesaggi internazionali (dell'uniformità)



1963-65, Quartiere turistico della Gran Spiaggia a Santa Pola (F. MARTINEZ)

III.- L'architettura della modernità: paesaggi internazionali (dell'uniformità)



1963-65, Quartiere turistico edificato della "Gran Spiaggia" a Santa Pola

III.- L'architettura della modernità: paesaggi internazionali (dell'uniformità)



Cartelloni pubblicitari di "Spain is different" e di RENFE: "Al Sole dalla Spagna"

III.- L'architettura della modernità: paesaggi internazionali (dell'uniformità)



1934 Albergo sulla Strada Statale e 1955 Albergo Nazionale di Turismo a Benicarló

III.- L'architettura della modernità: paesaggi internazionali (dell'uniformità)



1962-65, Albergo Nazionale *Costa Blanca* a Jávea (J. OSUNA, giardino di RUBIO)

III.- L'architettura della modernità: paesaggi internazionali (dell'uniformità)



1962-65, Albergo Nazionale *Costa Blanca* a Jávea (J. OSUNA, giardino di RUBIO)

III.- L'architettura della modernità: paesaggi internazionali (dell'uniformità)



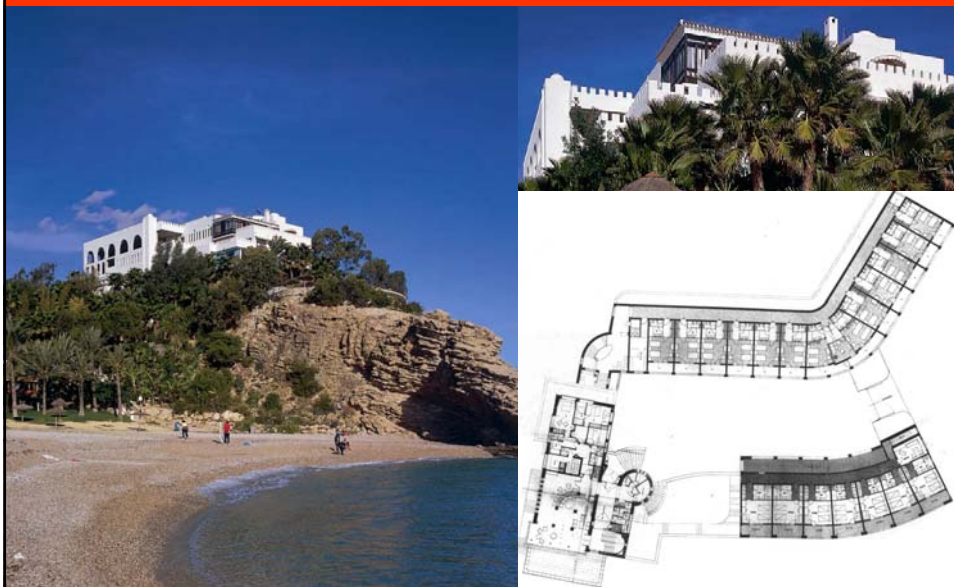
1956-61, Hotel del Golf sull porto di Castellón (e. GUTIÉRREZ e M. PRADES)

III.- L'architettura della modernità: paesaggi internazionali (dell'uniformità)



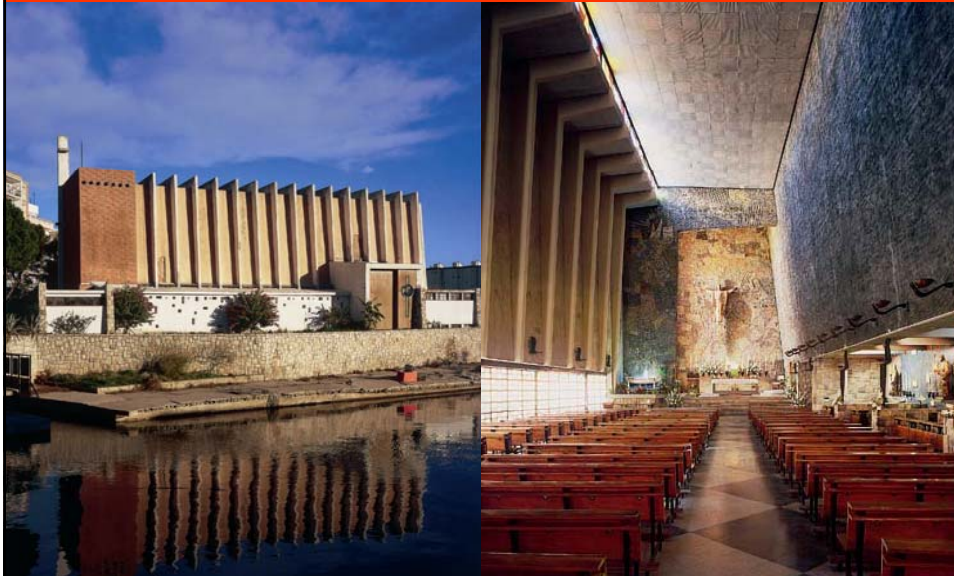
1966-67, Edificio di appartamenti turistici "La Calela" a Oropesa (di E.J. ROCA)

III.- L'architettura della modernità: paesaggi internazionali (dell'uniformità)



1966-72, Hotel di lusso "El Montiboli" a Villajoyosa (di M. LÓPEZ GONZÁLEZ)

III.- L'architettura della modernità: paesaggi internazionali (dell'uniformità)



1959-62, Chiesa di San Nicolás sul porto e la spiaggia di Gandia (di E. TORROJA)

III.- L'architettura della modernità: paesaggi internazionali (dell'uniformità)



1967-68, Chiesa del Mare (Madonna di Loreto) sul porto di Jávea (di GODÓ archs)

III.- L'architettura della modernità: paesaggi internazionali (dell'uniformità)



1954-60, Lungomare "Explanada de España" a Alicante (M. LÓPEZ; A. FAJARDO)

III.- L'architettura della modernità: paesaggi internazionali (dell'uniformità)

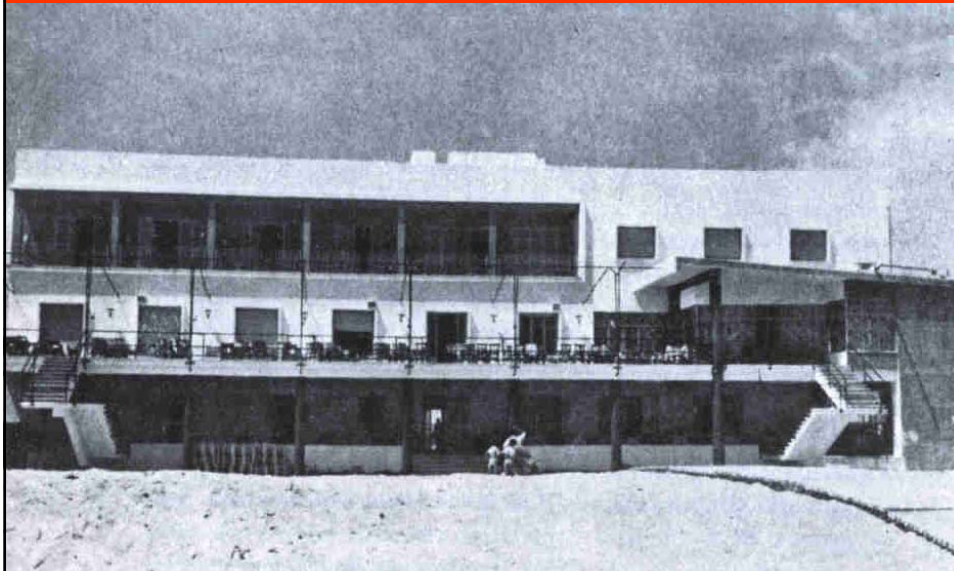


III.- L'architettura della modernità: paesaggi internazionali (dell'uniformità)



Ca 1965-ss, Hotel "Los Ángeles" sulla spiaggia di Denia (di F. MORENO)

III.- L'architettura della modernità: paesaggi internazionali (dell'uniformità)



Ca 1954-56, Hotel "Recati" sulla spiaggia a El Perellonet (di L. GAY RAMOS)

III.- L'architettura della modernità: paesaggi internazionali (dell'uniformità)



1957-58 + ampl 1973, Hotel "Bairen I" sulla spiaggia a Gandia (di L. GAY RAMOS)