

IPD-rapport 2008:06

NSHU – en liten myndighet med ett stort uppdrag

En utvärdering

Lars-Erik Jonsson

Roger Säljö



GÖTEBORGS UNIVERSITET

© Institutionen för pedagogik och didaktik
Göteborgs universitet
Box 300, 405 30 Göteborg

www.ipd.gu.se

ISSN 1404-062X

Sammanfattning

Även om olika delar av NSHUs verksamhet har utvärderats tidigare, har det hittills inte funnits någon samlad beskrivning av myndighetens mångfasetterade verksamhet. Föreliggande rapport fyller detta tomrum då den sätter in myndighetens uppdrag i en historisk väv av nationella insatser, redovisar vad som skett inom de olika verksamhetsområdena och slutligen lyfter fram vad som borde prioriteras efter nedläggningen. Härigenom ger rapporten ett erkännande åt de insatser som gjorts och som alltså görs, samtidigt som den pekar ut de funktioner som måste fyllas efter det att NSHU upphör.

Vi konstaterar inledningsvis att nationella insatser på det högskolepedagogiska området har en lång historia av gediget utredningsarbete som resulterat i aktiviteter med tidvis relativt väl tilltagna personella och ekonomiska resurser. I ett sådant perspektiv förefaller NSHUs resurser ha varit mycket begränsade i förhållande till det omfattande uppdraget. Enligt instruktionen har myndigheten till uppgift att: stödja breddad rekrytering av studenter till universitet och högskolor, stödja pedagogisk utveckling samt stödja sådan utbildning på distans som grundas på informations- och kommunikationsteknik (IT-stödd distansutbildning). Därtill har myndigheten haft i uppgift att följa den internationella utvecklingen inom högre utbildning. Arbetsmetoderna har, som myndighetens namn antyder, varit att skapa mötesplatser, uppmuntra till nätverksarbete och att utlysa projektmedel som stimulans för utveckling.

I november 2007 tog Utbildningsdepartementet beslut om avveckling av NSHU. Ett femtiotal remissinstanser fick tillfälle att yttra sig om avvecklingen. Av svaren framgick det att även om många lärosäten ansåg sig kunna sköta flera av NSHUs uppgifter på egen hand – med förstärkta resurser – oroades man sig framförallt för hur samordning och samarbete skall kunna ske utan en neutral instans

med legitimitet på lärosätena. Speciellt var man orolig för hur det internationella arbetet skall kunna fortsätta utan en nationellt samordnande instans. Liknande farhågor återkommer också vid intervjuer med företrädare för myndighet, nätverk och kommittéer. Specifikt efterlyser man en nationell instans med legitimitet hos landets lärosäten. De förslag som framkommer från olika håll pekar att SUHF skulle kunna tänkas fungera som sammanhållande länk.

Av utvärderingar som gjorts, framgår det att NSHU under den korta tid som myndigheten varit verksam (jan 2006 - 2008) har varit en relativt anonym aktör för det stora flertalet av dem som varit föremål för NSHUs verksamheter. Bland såväl studenter som lärare på lärosätena är kännedomen låg. Däremot känner man bättre till det år 2002 inrättade Nätuniversitetet vilket senare inleddes i NSHU. Kanske är det trots allt inte särskilt anmärkningsvärt att en liten myndighet som funnits i knappt två år inte är så känd. De som faktiskt har haft med NSHU att göra vittnar i allmänhet om att det har varit lätt att samarbeta med myndigheten.

Som betraktare utifrån vill vi framhålla NSHUs samordnande verksamhet. Den fråga som inställer sig är vilka incitament lärosätena har för att samarbeta om man samtidigt skall konkurrera om studenter och forskningsmedel. Här finns med största sannolikhet behov av en nationellt samordnande instans med möjligheter använda både piska och morot. Det torde finnas åtskilliga vinster att göra på ett nationellt samarbete. Detta gäller speciellt den IT-stödda distansutbildningen. Här handlar det om vidare utveckling, standardisering och internationellt samarbete. Sådana frågor kan inget enskilt lärosäte kan ta ansvar för. Detta förefaller så entydigt och självklart att det egentligen inte behöver argumenteras mer för.

Ett annat område där det behövs nationell samling gäller det internationella arbetet. Representanter för Internationella kommittén uttrycker oro för hur Sverige i framtiden skall representeras på den internationella arenan och man befärdar att Sverige kommer att "tappa sin position", som man uttrycker det. Även här måste det till nationella åtagande och en viss samordning.

Breddad rekrytering är ett område med annan karaktär än utveckling av pedagogik och IT-användning. Områdena har självklart beröringspunkter men rekryteringsfrågan rör grundläggande antaganden om vem högskolan skall betjäna. Breddad rekrytering är således framförallt en demokratisk snarare än en akademisk fråga. Är det en politisk vilja hos riksdagsmajoriteten att vi skall öka rekryteringen bland de grupper som normalt inte söker sig till högre utbildning, måste man skapa incitament och avdela resurser för detta och sedan kontrollera att dessa använts på föreskrivet sätt. Engagemanget i denna fråga är inte odelat hög bland lärosätena.

Det organ som många menar måste, eller skulle kunna, ta ett ansvar och ha legitimitet är SUHF (Sveriges universitets- och högskoleförbund). Detta är en neutral instans som har legitimitet inom högskolevärlden. Frågan är om SUHF är berett och har möjlighet att axla en del av NSHUs uppgifter.

INNEHÅLL

DÅTID	1
Inledning	3
Rapportens struktur	8
SAMTID	11
Bakgrund	13
Rapportens syfte	14
Myndighetens verksamheter	15
Breddad rekrytering	16
Pedagogisk utveckling	20
IT-stödd distansutbildning	22
Internationella kommittén	24
Remiss om avvecklingen av NSHU	26
NSHUs remissvar	27
Remissinstansernas svar	29
Ansvar för förvaltning och spridning av information	30
Samordning	31
Nätverksarbete	32
Internationell samverkan	32
Pedagogisk utveckling	33
Studentperspektiv	34
Kontaktgruppens synpunkter inför NSHU:s avveckling	34
Intervjuer med interna representanter och avnämare	37
Undersökningar, utvärderingar och analyser av NSHUs aktiviteter	41

FRAMTID	49
NSHU – en myndighet som stimulerar, samordnar och vägleder i det tysta	51
Reflektioner om framtiden samlade vid paneldebatten under konferensen NU2008	55
Utvecklingens villkor	55
Fortsättningen på Bolognaprocessen	56
Möjliga nationella aktörer i framtiden	57
Analys, värderingar och förslag	58
Referenser	63
BILAGOR	65
Bilaga 1: Exempel på expertgruppsarbete	67
Bilaga 2: Projekt som stöds av NSHU	69
Bilaga 3: Organisationer som jobbar med pedagogisk utveckling	71

DÅTID

Inledning

NSHU läggs ner vid utgången av år 2008. Man kan inledningsvis konstatera att myndigheten blev ganska kortlivad efter sin start i januari år 2006. Det är inte orimligt att fundera över varför ett beslut om nedläggning har tagits. Att svara på den frågan ligger emellertid utanför uppdraget för denna rapport. Istället handlar det här om att på något sätt utvärdera eller, kanske ännu bättre, skriva en sorts testamente över vad som åstadkommits under den korta tid som myndigheten funnits till, vilket i sin tur ovillkorligen leder oss till den avgörande frågan: Vad händer med de frågor och uppdrag som NSHU och dess föregångare haft ansvar för?

NSHU är en liten myndighet med en blygsam budget som har ett mycket brett, för att inte säga omfattande, uppdrag: att verka för pedagogisk utveckling, för breddad rekrytering och för IT-stödd distansutbildning. Det är inte vår avsikt att i detalj beskriva dessa skilda verksamheter, men däremot kan vi göra en översikt över de olika verksamheterna och på så vis ge en samlad bild av NSHUs arbete, en dokumentation som tidigare inte funnits.

Innan vi ger oss i kast med det som är rapportens centrala del, beskrivningen av NSHUs verksamheter, skall vi dock göra en liten tillbakablick på föregångarna till NSHU för att sätta in det som sker i ett större sammanhang och vi vill redan nu avslöja en del av vad vi kommer fram till i den genomgången: det som sker med NSHU har något bekant över sig. Vi återkommer till detta efter en liten resa tillbaka i tiden.

Den svenska högskolepolitiken är väl dokumenterad i olika utredningar, rapporter och betänkanden och det är inte vår avsikt att upprepa vad som framgår av dessa. Vi har istället försökt identifiera vad som kan betecknas som återkommande frågor med bäring på vår rapport om NSHU.

I Högskoleverkets rapport *Lärosätenas arbete med pedagogisk utveckling* (2006:54 R) ges åtskilliga översikter av tidigare satsningar på utvecklingsinsatser inom den högre utbildningen och många av de frågor som lyfts fram redan i sammanfattningen är aktuella även idag: det saknas allttjämt en systematisk utvärdering av det pedagogiska utvecklingsarbetet, pedagogisk skicklighet har inte samma meriteringsvärde som forskning, forskning om högskolepedagogik är inget prioriterat område och därför är man i utvecklingsarbete hänvisad till resultat från andra länder.

Ett centralt dokument som man återkommande refererar till i HSV-rapporten är *Högskoleutredningen* (SOU 1992:1), den som också gick under namnet ”Grundbulten”, varför det kan vara lämpligt att först gå direkt till denna källa.

I kapitel 3 i Högskoleutredningen, ”Högskolereformer sedan 1955”, beskrivs de satsningar som gjorts på nationell nivå med avsikt att utveckla högskolan. Man konstaterar att en betydande del av de förändringar som skedde från tiden 1955 fram genom 90-talet var av organisatorisk natur. För vår del är det emellertid mer intressant att rikta sökarljuset mot de insatser som gjorts under beteckningen pedagogisk utveckling.

En bakomliggande problematik i utvecklingen av den högre utbildningen är den om den tämligen fast cementerade boskillnaden mellan undervisning och forskning. Författarna till debattskriften *Börjar grundbulten rosta?* (1999) skriver att ”söntringen” mellan grundutbildning och forskning påbörjades redan 1958, då det inrättades renodlade tjänster för undervisning i form av lektorat. Tydligast, skriver man, kanske denna boskillnad kommer fram i ordet undervisningsskyldighet. ”Undervisningen är en skyldighet, som man kan bli befriad från – för att bedriva forskning!” (s 12).

Tjänstekonstruktionen ledde till att universitetsadjunkter och lektorer i huvudsak kom att ägna sig åt grundutbildning, medan professorer, docenter och forskarassistenter förväntades ägna sig åt forskning och forskarutbildning. Formellt upphörde denna skillnad ge-

nom lärartjänstereformen 1986 som fastslog att det inte längre skall finnas tjänster speciellt avsedda för antingen forskning eller undervisning. Istället skall forskning, handledning och undervisning i grundutbildningen kunna ingå i alla tjänster.

Kapitel 20 i Högskoleutredningen bär titeln ”Pedagogisk utveckling”. Inledningsvis konstateras något som är den rådande meningen även idag hos såväl departement som de flesta remissinstanser, nämligen att primäransvaret för pedagogisk utbildning och undervisning bör ligga på de enskilda lärosätena och att det bör avsättas definierade resurser för detta ändamål.

En tidig nationell kraftsamling av intresse i sammanhanget var den universitetspedagogiska utredningen (UPU) som lade fram sitt slutbetänkande ”Den akademiska undervisningen” i mars 1970. UPU:s arbete kom att få stor betydelse för framväxten av högskolepedagogisk forskning och utvecklingsarbete, bland annat genom att det tillskapades enheter för pedagogisk utveckling (PU-enheter) inom dåvarande Universitetskanslersämbetet (UKÄ) och vid universiteten.

Högskoleutredningen föreslog att det skulle bildas ett nationellt råd speciellt för grundutbildningen. Den 1 juli 1990 inrättades ett ”Högskolans grundutbildningsråd” med uppgift att sprida information om pedagogiska utvecklingsinsatser i Sverige och utomlands samt att fördela medel till utvecklingsprojekt. Rådet fick redan under första året ett stort genomslag. Vid utlysningen år 1991 inkom 151 ansökningar omfattande ett totalt belopp på 86 miljoner kronor. Man kunde konstatera att intresset inom högskolan för pedagogisk förnyelse hade överträffat förväntningarna. Av detta stora intresse drog man slutsatsen att idén med ett grundutbildningsråd är fruktbar, och att ett sådant råd i likhet med forskningsråden bör få ställning som egen myndighet.

I debattskriften *Börjar grundbulten rosta?* som gavs ut av Rådet för högskoleutbildning 1999 beskrivs hur ambitionerna bakom Högskolans grundutbildningsråd (HGUR), senare kallat Grundutbildningsrådet, Rådet för högre utbildning eller enbart Rådet, såg ut. Så här

skriver författarna:

Genom att ge den duktige läraren samma möjlighet att söka externa medel från ett ”råd”, som den duktige forskaren redan hade, borde denna obalans [dvs. mellan undervisning och forskning] åtminstone delvis kunna avhjälpas. En viktig del i ambitionen var självfallet att de projekt som beviljades medel skulle utsättas för samma prövning som projekt vilka erhöll medel från forskningsråd. Det var också viktigt att rådets ledamöter var respekterade akademiker och inte tjänstemän/handläggare vid någon myndighet (s 108).

Vi har själva i ett annat sammanhang (*Att utveckla den högre utbildningen – testamente efter Rådet för högre utbildning, 2005*) beskrivit de tidiga satsningar som gjordes på nationell nivå för att utveckla högskolan. Så här skrev vi inledningsvis i den rapporten:

Det kan noteras i sammanhanget att redan innan rådet [Rådet för högre utbildning] inrättades 1990 bedrevs utvecklingsarbete med stöd från den centrala högskolemyndigheten. Såväl inom Universitetskanslersämbetet (UKÄ) som inom dess efterföljare Universitets- och högskoleämbetet (UHÄ) fanns avdelningar som finansierade utvecklingsarbeten, anordnade konferenser och på andra sätt engagerade sig i kunskapsspridning och utvecklingsprojekt. Det som var tämligen unikt under dessa tidiga faser var att det togs ett nationellt ansvar för att utveckla högskolans arbetsformer. I de flesta länder har dessa frågor behandlats som det enskilda universitetets, och kanske till och med den enskilde lärarens, angelägenhet. I många länder är detta alltjämt fallet. Idén om att det skall finnas en nationell samverkan och dito idéutbyte när det gäller att utveckla högskolan har haft en stark förankring i Sverige åtminstone sedan 1960-talet. Den så kallade Universitetspedagogiska utredningen (UPU) som inrättades 1965 under professor Torgny Segerstedts ledning (och med bland andra professorn, sedermera universitetskanslern, Carl-Gustaf Andrén som ledamot) är ett tydligt uttryck för denna strävan. På UPU:s initiativ bedrevs forsknings- och utvecklingsarbeten inom en rad områden, och man producerade översikter över universitetspedagogik och läroböcker som nådde en tämligen vid spridning (se exempelvis Universitetspedagogiska utredningen UPU 7; Ahlström, 19[69]) (s. 17-18).

Rådet kom efter en tid att förlora sin självständiga status och bli en del av Högskoleverket. Detta kom, enligt författarna till *Börjar Grundbulten rosta?*, att beröva Rådet en del av dess status som en

enhet som fattar beslut på akademiska grunder och härigenom förlorades analogin med ett forskningsråd. Avslutningsvis konstaterar man att högskolan har blivit föremål för allt kraftigare politisk detaljstyrning. De enda förändringar som inte är direkt politiska, menar författarna, är de som skett genom informationstekniken och genom ett alltmer omfattande internationellt samarbete framförallt inom EU.

När det gäller att ta tillvara de möjligheter som informationsteknologin erbjuder, inrättades år 2002 *Sveriges nätuniversitet* för att samla lärosätenas IT-baserade utbildningar under ett tak. Ett övergripande syfte med Nätuniversitetet var att bredda rekryteringen genom att göra utbildning mer tillgänglig för de som av olika anledningar inte sökte sig till högre utbildning. För samordning och administration av verksamheten bildades *Myndigheten för Sveriges nätuniversitet*, vilken hade i uppgift att fördela medel för utveckling av nätbaserad undervisning (IT-stödd distansutbildning).

I januari år 2006 uppgick Rådet för högre utbildning och Myndigheten för Sveriges nätuniversitet i den nya *Myndigheten nätverk och samarbete inom högre utbildning*, NSHU, som fick ansvar för de tre huvudområdena: pedagogisk utveckling, breddad rekrytering och IT-stödd distansutbildning.

Avsikten med denna korta inledning har varit att ge en bild av en del av de politiska processerna och den utveckling som skett inom de aktuella områdena. Kanske är det också så, för att låna ett uttryck från *Börjar grundbulten rosta?*, att regeringars ”städnit” ibland handlar mer om att visa politisk handlingskraft än om att genomföra grundligt beredda beslut. Rådet för högre utbildning inkorporerades i Högskoleverket med motivet att det inte bör finnas många små myndigheter. Samma storleksargument har använts inför utvecklingen av NSHU.

Ur ett samhällsperspektiv är det inte så konstigt att nya utredningar kontinuerligt görs och att nya organ skapas, men för den som normalt inte deltar i den politiska praktiken kan det kännas lite underligt att åtskilligt förefaller bli kortlivat och läggas i graven innan

några slutsatser om värdet hunnit dras. Sett i ett längre perspektiv verkar det dock vara normalt att beslut och motbeslut avlöser varandra inom detta politiska område: ena stunden inrättar vi nationella organ för utveckling av den högre utbildningen; i den andra förutsätts varje enhet kunna sköta denna utveckling utifrån egna beslut och med egna resurser.

Rapportens struktur

Beskrivningen av NSHUs arbete har vi delat upp på tre huvudavdelningar. På den allra översta nivån har vi indelningen i vad vi valt att kalla **DÅTID**, **SAMTID** och **FRAMTID**. Den avdelning du just nu har läst, där tidigare satsningar beskrivs översiktligt, representerar dåtiden. Avdelningen om det samtida arbetet upptas av beskrivningar av NSHUs verksamheter. I den sista avdelningen försöker vi extrapolera in i framtiden utifrån de utvecklingslinjer vi har identifierat och de verksamheter vi har beskrivit.

Huvudavdelningen SAMTID inleds med **Bakgrund** där vi ger vi några korta bakgrundsfakta om NSHU. Därefter presenterar vi själva uppdraget under rubriken *Syfte*. Därefter beskriver vi vårt arbete under rubriken *Arbetsmetod*. I den andra avdelningen, **Myndighetens verksamheter**, presenteras de tre stora områden som har ingått i myndighetens verksamhetsområde, *Breddad rekrytering*, *Pedagogisk utveckling* och *IT-stödd distansutbildning*. Ett särskilt avsnitt har ägnats åt *Internationella kommittén*. Den tredje avdelningen behandlar **Remiss om avvecklingen**. Här sammanfattas först *myndighetens* eget remissvar, varefter det omfattande materialet från nästan 50 *remissinstanser* presenteras i ett antal huvudpunkter. I denna avdelning finns också den så kallade *kontaktgruppens* reflektioner om nedläggningen. Den fjärde avdelningen behandlar **Intervjuer** med företrädare från NSHU, för olika nätverk och från *Internationella kommittén*. Den femte avdelningen med titeln **Undersökningar, utvärderingar och analyser** sammanfattar ett antal sådana dokument som titeln anger.

I huvudavdelningen FRAMTID gör vi våra analyser och presenterar förslag till svar på frågan ”Vad gör vi nu?” Vi inleder med ett för-

sök till syntes och reflektion över det som framkommit under rubriken **NSHU - en myndighet som stimulerar, vägleder och samordnar i det tysta**. Därefter lyfter vi blicken framåt och fortsätter med ett referat från den avslutande paneldiskussionen vid konferensen i Kalmar i maj under rubriken **Reflektioner om framtiden från paneldebatten vid NU2008**. Vi avslutar så rapporten med avsnittet **Analyser, värderingar och förslag**.

SAMTID

Bakgrund

NSHU – Myndigheten för nätverk och samarbete inom högre utbildning kommer att läggas ner den vid utgången av år 2008 om regeringens förslag i budgetpropositionen går igenom. Det innebär att Sverige kommer att stå utan nationell samverkan och stöd för frågor som rör pedagogisk utveckling, IT-stödd distansutbildning och breddad rekrytering inom högskolan. Det är mycket olyckligt, säger den tillförordnade generaldirektören, då samarbeten mellan lärosäten både lokalt, regionalt och nationellt, riskerar att tunnas ut samtidigt som resultat inte längre har någon gemensam spridningskanal.

Myndigheten inrättades 2006 genom en sammanslagning av Myndigheten för Sveriges nätuniversitet och Rådet för högre utbildning. Den nya myndighetens uppdrag preciseras i Förordning med instruktion för Myndigheten för nätverk och samarbete inom högre utbildning (december 2005). I den första paragrafen fastslås att myndighetens generella uppdrag är att:

- stödja breddad rekrytering av studenter till universitet och högskolor
- stödja pedagogisk utveckling
- stödja utbildning på distans som grundas på informations- och kommunikationsteknik (IT-stödd distansutbildning)

Myndigheten skall arbeta med dessa uppgifter genom att verka för kunskapsuppbyggnad, samordning och erfarenhetsutbyte mellan lärosäten.

I den andra paragrafen anges att myndigheten skall verka för en ökad spridning av såväl nationella som internationella erfarenheter inom myndighetens verksamhetsområde. För att kunna främja de uppgifter som preciseras i första paragrafen skall myndigheten för-

dela medel för utveckling och stimulans. Med detta följer också ett ansvar att följa upp och dokumentera de insatser som gjorts.

När det gäller de uppgifter som handlades av myndigheten för Sveriges nätuniversitet skall den nya myndigheten registrera, samordna, administrera samt elektroniskt presentera IT-stödd distansutbildning.

Myndigheten leds av en generaldirektör och en styrelse bestående av högst tolv ledamöter, generaldirektören inräknad. Dessutom finns vid myndigheten ett antal visstidsanställda för olika tidsbegränsade projekt. Därtill kommer handläggare och projektledare som arbetar med att främja, stödja och vägleda universitet, högskolor, bibliotek och lärcentra. Tre personer arbetar med administration, samordning och den juridiska kursdatabasen (Årsredovisning, 2006).

Rapportens syfte

Det övergripande syftet med föreliggande rapport är att skapa en samlad överblick över hela den verksamhet som NSHU har bedrivit för att på så sätt bidra till förutsättningar för välgrundade framtida beslut angående myndighetens verksamhetsområden. De övergripande frågorna som ställs i rapporten är: *Vad har Myndigheten kunnat uträtta på den korta tid den funnits till? Hur kan man bedöma värdet av vad som åstadkommit? Vad kommer att ske efter en eventuell nedläggning?* Mer specifikt skall rapporten:

- ge en överblick och sammanställning av det arbete som bedrivits
- belysa hur uppdraget är kopplat till utbildningspolitiken för högre utbildning
- bedöma relevansen av en nationell främjande myndighet inom högre utbildning
- identifiera värdet av det arbete som bedrivits

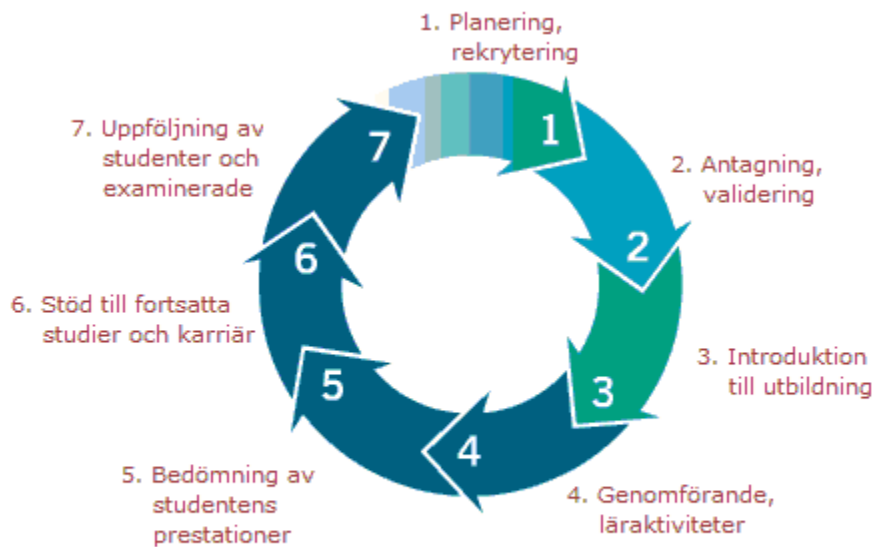
- komma med förslag till resultatens framtida användning och förvaltning
- skapa förutsättningar för aktörer att fortsätta angeläget arbete

Ännu mer förenklat handlar uppdraget om att sammanställa vad som gjorts, värdera det som gjorts samt komma med förslag för framtiden.

Att överblicka och ge rättvisa åt det omfattande arbete som bedrivits av NSHU är en grannlaga uppgift. I rapporten används flera olika sätt att samla in data om myndighetens verksamhet: dokumentstudier med utgångspunkt från webbplatsen www.nshu.se, studier av utvärderingar, genomgång av remissvar, intervjuer och referat. Detta blir samtidigt en utvärdering av den webbplats som NSHU har till uppgift att tillhandahålla och underhålla. Om webbplatsen kan representera verksamheten i dess olika delar på ett sådant sätt att en extern utvärderare med dess hjälp kan ge en tillförlitlig bild av myndighetens verksamhet, blir detta samtidigt en utvärdering av själva webbplatsen. Val av intervjupersoner har skett utifrån strategiska såväl som praktiska överväganden.

Myndighetens verksamheter

En översikt över den mångfasetterade verksamhet som bedrivits vid myndigheten kräver någon form av ingång för att bli hanterbar. Här tar vi först som utgångspunkt den struktur som finns på myndighetens webbplats och redovisar inledningsvis de tre övergripande verksamhetsområdena. Vi gör detta väl medvetna om att de olika delarna av myndighetens verksamhet går i varandra och snarare utgör en helhet än separata delar. Myndigheten har presenterat sitt helhetstänkande på webbplatsen i nedanstående figur.



Figur 1. NSHUs bild av hur ett heltäckande ansvar för den studerande bör utformas. (www.nshu.se/page/773/arbetsomraden.htm)

Breddad rekrytering

En grundläggande premiss är att högre utbildning är en demokratisk rättighet. Enligt detta synsätt måste högskolan lära sig hantera en i olika avseenden mer differentierad studentpopulation på ett sådant sätt att kvaliteten höjs.

Högskoleverket (HSV) har på regeringens uppdrag utvärderat arbetet med breddad rekrytering till grundutbildningen på högskolor och universitet (Rapport 2007:43R). Rapporten sätter samtidigt in NSHUs verksamhetsområde ”Breddad rekrytering” i det större sammanhang inom vilket NSHUs uppgift skall ses.

Man beskriver att fokus ligger på den sociala mångfalden, eftersom tidigare studier visat att det är denna som är den huvudsakliga vattendelaren mellan de grupper som i högre respektive lägre utsträckning söker sig till högre utbildning. I beskrivningarna av lärosätenas rekrytering av studenter är det framför allt föräldrarnas utbildningsnivå man fäster vikt vid, eftersom det är den indikator som tydligast

predicerar olika studentgruppers benägenhet att studera vidare. Den etniska bakgrunden har samverkande effekter, men etniciteten är inte i sig en sorteringsmekanism som på ett enkelt sätt påverkar valet till högre utbildning.

För att motverka snedrekrytering tillsatte regeringen *Rekryteringsdelegationen* (nov 2001) med en budget på 120 miljoner kronor under perioden 2002-2004. En utvärdering (*Utvärdering av Rekryteringsdelegationen*, Nr 39, 2006) konstaterar att breddad rekrytering visserligen blev föremål för aktiviteter vid landets lärosäten, men att man inte vågar uttala sig om ifall dessa aktiviteter ledde till faktiska förändringar. Snarare, skriver man, tycks andelen studenter med arbetarbakgrund ha minskat något, framförallt vid de mer etablerade lärosätena. Från lärosätena framgick det tydligt att det behövdes incitament om man skulle prioritera breddad rekrytering. Sammanfattningsvis, säger man, att det viktigaste resultatet av Rekryteringsdelegationens verksamhet var att ge legitimitet åt arbetet med breddad rekrytering till högre utbildning; det blev till en självklarhet som inte kan ifrågasättas.

En *Tillträdesutredning* (mars 2003) fick i uppgift att se över och lämna förslag till nya regler för tillträde till den grundläggande högskoleutbildningen. Utredningen konstaterade i ett slutbetänkande (SOU 2004:29) att vi har ”två högskolor i en” – en urvalshögskola och en rekryteringshögskola d.v.s. för vissa utbildningar med hög söktryck blir urvalet en nödvändighet, medan det för andra utbildningar med lägre söktryck blir nödvändigt att rekrytera för att fylla platserna.

Trots högskolans expansion och inflödet av nya grupper under 1990-talet var de sociala skillnaderna inom högskolan ännu vid slutet av årtiondet starka och bestående. Högskolan hade blivit indelad i divisioner d.v.s. utbildningarna inom högskolan hade blivit mer socialt selektiva. Något förenklat gäller kortare tekniska utbildningar för männen och vårdutbildningar eller pedagogiska utbildningar för kvinnorna.

Vidare är flertalet högstatusutbildningar, exempelvis läkarutbild-

ning, juristutbildning och civilingenjörsutbildning i mycket liten utsträckning representerade vid de mindre och nyare lärosätena. Därmed har insatserna för att främja en bredare rekrytering varit minst vid några av de högskolor och universitet där den sociala snedfördelningen är störst. Det är till de äldre och mer prestigefulla utbildningarna som det framförallt behövs en breddad rekrytering, i synnerhet vad gäller social bakgrund.

Eftersom olika grupper i befolkningen attraheras av olika typer av utbildningar har utbildningsutbudet stor betydelse. En breddad rekrytering förutsätter, enligt många högskolor, en breddning i utbildningsutbudet och i undervisningsformerna. En annan svårighet har att göra med ett motstånd mot att tillämpa alternativa urvalsformer.

Själva uttrycket rekrytering ger ett visst utrymme för tolkningar. En aspekt är att arbetet måste vara reguljärt, långsiktigt och prioriterat, vad man kallar integrerat rekryteringsarbete. Ur ett annat perspektiv kan man problematisera själva innebörden av begreppet ”breddad rekrytering”. En term som bättre beskriver vad det egentligen handlar om är ”breddat deltagande”, vilket har sin motsvarighet i det engelska *widening participation*.

HSV skriver att ”begreppet breddad rekrytering” låter mer positivt än ”minskad social snedrekrytering”, men att innebörden i den engelska termen *widening participation* inte betonas i det svenska arbetet; målet kan aldrig vara enbart rekrytering. Det större målet måste vara att de personer man rekryterar också kommer igenom utbildningarna med gott resultat. I Storbritannien hänvisar man till vad man kallar ”*The Student Life Cycle*”, det vill säga vikten av att beakta både rekrytering och studieframgång. Detta är en modell som också förespråkas av NSHU (jfr figur 1).

NSHU har under sin verksamhetstid låtit gå igenom samtliga lärosätens handlingsplaner när det gäller breddad rekrytering. Här konstateras att ett stort och viktigt arbete görs, men att det behöver följas upp och samordnas så att inte ”hjulet uppfinns gång på gång”. För denna uppgift har NSHU ordnat tre konferenser på temat breddad rekrytering (i Gävle, Södertörn och Lund). Syftet med träffarna

har varit att belysa NSHUs syn och arbetssätt kring breddad rekrytering, att arrangera en mötesplats för dem som arbetar med frågan på lärosätena och att sprida erfarenheter i form av workshops om vad som görs på lärosätena. Några av de teman som tagits upp är: antagning och validering, introduktion, genomförande av läraktiviteter, karriär och uppföljning. På webbplatsen finns såväl dokument som presentationer och filmer från seminarierna. Här finns också en samlad redovisning av arbetet med breddad rekrytering mellan åren 2003 och 2005 vid ett stort antal lärosäten.

På lärosätena finns utsedda kontaktpersoner med särskilt ansvar för att hålla kontakten med NSHU. Avsikten är att lärosätenas kontaktgrupp för breddad rekrytering och pedagogisk utveckling skall vara en länk mellan NSHU och lärosätena. Från myndighetens sida har varje högskola sin handläggare. Grupperna träffas upp till två gånger per år.

För att främja arbetet med breddad rekrytering finansierar NSHU ett antal större projekt. På webbplatsen listas sex större projekt med inriktning på handlingsplaner, genusfrågor, teori och praktik i kemilaborationer, nya strategier för musikutbildning, vägledning och stöd för distansstudenter.

NSHU har även initierat en verksamhet med expertgrupper bestående av personer med vetenskaplig kompetens vilka skall bevaka vad som sker inom området och bidra till kunskapsspridning genom att bilda nätverk, ordna seminarier och ge ut rapporter. Som exempel kan nämnas NSHUs stöd till nätverket *Include* som bildats efter förebild från det engelska nätverket FACE (Forum for the Advancement for Continuing Education). Andra svenska nätverk för breddad rekrytering som NSHU antingen stödjer eller samarbetar med är: *Join IT*, *Join Sam* och *Join BiB* med verksamheter inom respektive studievägledning, stöd för studenter med funktionshinder samt biblioteksstöd.

När det gäller omvärldsbevakning inom verksamhetsområdet har NSHU deltagit i eller på andra sätt stöttat olika konferenser. Speciellt tre nämns "Nordisk vägledarkonferens", "European First Year

Experience” och ”Mångfaldens möjligheter”. På webbplatsen kan man läsa rapporter från respektive konferens.

Slutligen beskrivs hur NSHU bjuder in till studieresor till andra länder för att på plats studera arbetet med breddad rekrytering. Därtill skall nämnas att man på webbplatsen listar ett stort antal länkar och rapporter inom ämnet breddad rekrytering.

Pedagogisk utveckling

Målet är att höja den högre utbildningens kvalitet i samarbete med universiteten och dess studenter. För att kunna göra detta samarbetar NSHU med lärosäten och studenter på flera olika sätt:

- genom att skapa mötesplatser, konferenser och workshops, för kunskaps- och erfarenhetsutbyte,
- genom att stödja och uppmuntra lärosäten som vill samarbeta i ämnesnätverk eller tematiska nätverk,
- genom att utlysa projektmedel för pedagogisk utveckling.

Från och med 2007 finns en kontaktgrupp som är länk mellan NSHU och lärosätena. Varje lärosäte har utsett 1-2 representanter. Varje högskola och universitet har också sin handläggare på myndigheten (jfr ovan).

Ett annat sätt är att efter förebild från bland annat Norge och Storbritannien arbeta med expertgrupper som bevakar det som sker inom området och bidrar till kunskapsspridning genom exempelvis nätverk, rapporter och seminarier. Två grupper har startats, en inom verksamhetsförlagd utbildning och en inom studentcentrerade utbildningsformer (bilaga 1).

NSHU stödjer också olika projekt med fokus på pedagogisk utveckling. På webbplatsen listas ett trettiotal sådana; flera av dessa har övertagits från det nedlagda Rådet för högre utbildning. I och med att NSHU tog över projektansökningarna lade man till kravet att man också skulle kunna ange vilken inverkan projektet kan ha för breddad rekrytering och den eventuella kopplingen till den nya ut-

bildnings- och examensstrukturen (som utvecklats genom Bologna-processen). Det var också önskvärt att arbetet kunde ske i samarbete med andra högskolor och universitet eller annan aktör.

NSHU stödjer 16 egna projekt inom ämnen som musik, historia, lärarutbildning, kemi, fysik och matematik. Projekten avrapporteras under 2008. För de projekt som startades i NSHUs regi under 2007 har man valt att ha *introduktionsseminarium* dit man inbjudit projektledare med medarbetare. Huvudsyftena med seminariet är att välkomna projektgrupperna till NSHUs verksamhet, presentera NSHU:s projektmodell, erbjuda projektgrupperna en möjlighet att ge varandra kollegialt stöd samt introducera ett antal metoder för datainsamling på ett tidigt stadium i projektarbetet. De projekt man stödjer listas i bilaga 2.

Representanter för projekten har även kallats till *mittseminarium* med syfte att följa upp och ge stöd för projektarbetet och inte minst att verka för att projektresultaten lever vidare efter NSHUs tid.

För att främja nya nätverk har en s.k. alumniworkshop genomförts för unga, pedagogiskt intresserade, forskare som tidigare deltagit i motsvarande arrangemang hos Rådet för högre utbildning.

Liksom när det gäller den breddade rekryteringen listas också ett antal svenska och utländska länkar av intresse för området pedagogisk utveckling (bilaga 3).

En strategi som NSHU har tillämpat är att hålla *regionala* möten. I de här fallen har man valt att samla lärare/forskare inom områdena vård- socionom och lärarutbildningar för att hålla workshops om verksamhetsförlagd utbildning (arbetsintegrerat lärande). Möten har ägt rum i Umeå, Borås och Kristianstad.

Avslutningsvis beskriver man vad man kallar utvecklingsseminarier där man diskuterat pedagogisk utveckling med bland andra föreläsare från Sverige och Storbritannien.

IT-stödd distansutbildning

Distansutbildning är ett viktigt medel för att skapa breddad rekrytering. De senaste åren har det genomförts en stor satsning på IT-stödd distansutbildning inom ramen för *Nätuniversitetet* som är ett samarbete mellan 35 universitet och högskolor i Sverige.

Ungefär 80 000 studenter per år har valt att studera på distans. Flerparten kurser går på halv- eller kvartsfart. Omräknat motsvarar detta ca 20 700 helårsstudieprestationer. En viktig roll för NSHU är att vara en resurs för att utveckla den pedagogiska kvaliteten i studier på distans. Arbetet görs i nära samarbete med personal på universitet och högskolor samt med studenter. En central resurs är studentportalen www.netuniversity.se. I kursdatabasen finns cirka 3 700 kurser och program (Årsredovisning 2007).

För att utveckla den IT-stödda distansutbildningen samarbetar NSHU med lärosäten och studenter på flera olika sätt:

- genom att skapa mötesplatser, konferenser och workshops, för kunskaps- och erfarenhetsutbyte,
- genom att stödja och uppmuntra lärosäten som vill samarbeta i ämnesnätverk eller tematiska nätverk,
- genom att utlysa projektmedel för pedagogisk utveckling inom IT-stödd distansutbildning

Från och med 2007 finns, som nämnts ovan, en kontaktgrupp som är länk mellan NSHU och lärosätena. Varje lärosäte har också sin handläggare på myndigheten. Därtill har NSHU ett antal referensgrupper som arbetar med olika frågor:

Infrastrukturgrupp

Gruppen skall arbeta med frågor som rör teknik i undervisning, i projekt och i handledning. Än så länge är ett 20-tal högskolor och universitet representerade i gruppen. Viktiga frågor för denna grupp är exempelvis:

- Upphovsrätt (i samarbete med KK-stiftelsen)
- Kartläggning av forskning inom området

- Läroobjekt
- Teknisk kompetens
- Gemensamma infrastrukturella lösningar

Referensgrupp för lärcentra

I Sverige finns 250 lärcentra fördelade på landets kommuner. Lärcentra är viktiga i arbetet att få studieovana att ta steget in fortsatta studier, på högskolenivå eller annan nivå. Referensgruppen ska vara ett gemensamt stöd för universitet och högskolor och lärcentrarörelsen samt för NSHU.

Referensgrupp för lärarutbildning

Söktrycket till lärarutbildning på distans har länge varit stort. Därför satsade tidigare *Myndigheten för Sveriges nätuniversitet* på ett nätverk för lärarutbildare. Gruppen har varit en viktig länk mellan myndigheten och lärosätenas interna arbete med utvecklingen av IT-stödd lärarutbildning på distans. I nätverket finns idag 24 personer från högskolor och universitet som utbildar lärare. Representanter från facket finns också med.

Många av de projekt som pågår startades av den tidigare *Myndigheten för Sveriges nätuniversitet* för att stödja utvecklingen av IT-stödd distansutbildning. Detta är ett uppdrag som fortsätter. De pågående projekten spänner över ett vitt område innehållande e-lärande inom medicin, vårdvetenskap, ingenjörutbildning, företagsekonomi, användning av IT-verktyg, uppsatshandledning, verksamhetsförlagd utbildning samt magasinet *Vetenskapslandet* i samarbete med Kunskapskanalen. NSHU listar också ett 50-tal avslutade projekt.

Under rubriken ”Rapporter” har myndigheten samlat ett stort antal rapporter om IT-stödd distansutbildning. Här finns allt från e-uppsatser till böcker och doktorsavhandlingar som tar upp olika aspekter av IT-stödd distansutbildning. Besökaren välkomnas att bidra med tips eller hela dokument.

Med allt fler kurser över nätet blir det mycket viktigt att den infor-

mation som ges är jämförbar så att den som söker en kurs vet vad det som anges faktiskt innebär. NSHU samarbetar därför med andra statliga myndigheter för att *standardisera kursinformation* genom ett metadatasystem, EMIL (Education, Information Markup Language). Kurser och program ska vara registrerade hos NSHU enligt detta system. Här skall sedan potentiella studenter kunna, förutom att se vilka kurser som faktiskt finns, också kunna avgöra om kurserna har obligatoriska samlingar, vilka tillträdeskrav som gäller mm.

Enligt instruktionen skall myndigheten också anordna nätverksträffar. Ett exempel på en sådan vid Södertörns högskola ges. Här träffades en rad nätverk enligt webbplatsen: JoinLC, JoinSam, JoinNorr, NordSam, JoinBib, JoinFolk, JoinKarriär, JoinLär, Bologna-nätverken, JoinDys, ValiJoin, JoinColl, JoinVux och Include.

Några ytterligare verksamheter med syfte att stödja distansutbildning som myndigheten har arrangerat är en översikt av e-mötessystem. Vidare är de expertgrupper som ovan nämnts viktiga även för detta verksamhetsområde. Även inom detta område väljer man att låta sig inspireras av hur man gör i andra länder. Sålunda erbjuder man under våren 2008 ett antal personer som håller på med IT-stödd verksamhet att bevista EDEN-konferensen under våren. I personernas förpliktelser ingår sedan att bidra till spridningen av erfarenheterna genom blogginlägg och rapporter.

Internationella kommittén

Internationella kommittén (IK) skall bistå myndigheten i arbetet inom dess verksamhetsområden. I instruktionen (2005-11-02) anges att IK skall bevaka omvärlden inom IT-stödd distansutbildning, pedagogisk utveckling samt forskning och breddad rekrytering. Vidare skall IK uppmärksamma myndigheten och lärosätena på viktiga tendenser internationellt inom myndighetens område genom att

- bevaka viktiga tidskrifter och webbplatser
- besöka mässor och konferenser
- göra en studieresa per år till något intressant objekt

- anordna och medverka i workshops
- arbeta tillsammans med lärosätenas internationella omvärldsbevakare
- hjälpa såväl myndigheten som lärosätena med intressanta studieobjekt

Kommitténs ledamöter är såväl forskare som lärare och studenter.

På webbplatsen anges en stor mängd aktiviteter. IK har exempelvis ordnat möten och workshops och deltagit i konferenser. Bland dessa kan nämnas *The Higher Education Academys* årliga konferens, internationellt forskarhandledningsseminarium i Stockholm och deltagande i stiftelsen STINTs (stiftelsen för internationalisering av högre utbildning och forskning) möte.

IK bevakar också vilka utmaningar och möjligheter e-lärandet innebär för den högre utbildningen. Tidskriften *The Horizon Report* som finns bland referenserna ger en översikt över det främsta utmaningarna som är relaterade till informationsteknologi och lärande när man blickar framåt (bedömning, upphovsrätt, interaktion, design och publicering).

I framtiden kan man förutse ett ökat tryck på att leverera innehåll till nya media såsom mobiler och handdatorer. Ett annat relativt nytt fenomen är öppet tillgängliga lärresurser (OER). Idag finns tusentals universitetskurser som är fritt tillgängliga och kan betraktas som OER, men hur de ska kategoriseras är oklart. Dessa nya fenomen ställer nya och annorlunda krav på samarbete och upphovsrätt.

Nätverksarbete är en viktig del av hela NSHUs arbete. Här har bildats ett nytt nätverk för nationella myndigheter/organisationer inom e-lärande – EuNeOn – under 2007. Syftet med EuNeOn är att stärka kunskapsutbytet mellan länderna men också att påverka beslutsfattare på EU-nivå rörande praktiska och ekonomiska frågor. Framförallt handlar det om att diskutera europeiska samarbeten kring onlineturser.

ICED är ett internationellt konsortium som verkar för pedagogisk

utveckling. Arbetet sker genom erfarenhetsutbyte via konferenser och nätverk och genom att stödja projekt i utvecklingsländer. Här är SWEDNET ett av deltagarnätverken.

NSHU representerar Sverige i en rad internationella organisationer som verkar inom IT-stödd distansutbildning och flexibelt livslångt lärande. Här kan nämnas EADTU - European Association of Distance Teaching Universities, Eden - European Distance and E-learning Network, ICDE - International Council for Distance Education

Studieresor ingår som en del av IKs uppdrag och flera av IKs medlemmar har erfarenhet av internationellt arbete som sträcker sig tillbaka till tiden före NSHUs tillkomst. På webbplatsen redovisas en rad resor till intressanta platser. Den senaste resan hösten 2007 gick till Australien. Våren 2007 var IK på en studieresa till Nederländerna, hösten 2005 till Frankrike, under 2004 företogs en resa till Kanada, en resa till Indien och en resa till Schweiz. I november 2003, slutligen, var Internationella kommittén på en studieresa till Italien.

I ett Arkiv samlas en rad resurser av olika karaktär för den intresserade att ta del av. Här finns rapportering från konferenser, tips om intressanta tidskriftsartiklar och reserapporter.

Remiss om avvecklingen av NSHU

I promemorian från Utbildningsdepartementet om NSHUs avveckling från den 27 november 2007 sägs att universitet och högskolor bör överta myndighetens ansvar för att främja breddad rekrytering och pedagogisk utveckling. Samverkan och nätverk avseende detta bör vila på lärosätenas egna bedömningar och prioriteringar. *Verket för högskoleservice* (VHS) bör ta över drift, utveckling och underhåll av Sveriges nätuniversitet. Vidare bör VHS ansvara för registrering av lärosätenas uppgifter om IT-stödd distansutbildning. Högskoleverket bör överta ansvaret för informations- och mark-

nadsföringsinsatser avseende IT-stödd distansutbildning. Denna promemoria har sänts på remiss.

Utbildningsdepartementets remisslista upptar 49 olika instanser fördelade på statliga verk, lärosäten och fackliga organisationer. Lärosätena svarar för den allra största delen av remissvaren (40 st). Med några få undantag har instanserna svarat. En del svarar för att de är tvungna, andra svarar kortfattat men de allra flesta har något som de vill framföra. Att sammanställa alla dessa svar till något översiktligt handlar framförallt om att försöka urskilja de områden som är särskilt framträdande i remissvaren, men också sådana som pekar på något specifikt som kan vara av stor vikt i samband med avvecklingen.

I nedanstående redovisning av remissvar har vi valt att först presentera NSHUs eget svar och därefter presentera de övriga instansernas svar. Myndighetens remissvar kan i någon mån betraktas som en sorts försvarstal. Den intressanta frågan blir då: Vad väljer man att framhålla under dessa omständigheter?

NSHUs remissvar

Efter en allmän inledning där man hänvisar till det övergripande uppdraget lyfts särskilt det *internationella arbetet* fram. Det framhålls att myndigheten är representerad i flera viktiga globala organisationer framförallt inom IT-stödd utbildning där man deltar i nätverk kring utveckling och kvalitetsarbete. NSHU och dess föregångare har utvecklat ett stort antal nätverk och tjänster, för närvarande finns ett 50-tal nätverk inom myndighetens tre arbetsområden.

När det gäller den *breddade rekryteringen* framhåller remissen att NSHU idag stödjer det tidigare nämnda nätverket *Include* som har fokus på breddad rekrytering. Utifrån en internationell jämförelse tror man dock att det kommer att krävas stödjande åtgärder bortom tidpunkten för NSHU:s nedläggning.

För den IT-stödda distansutbildningen har NSHU och dess före-

gångare byggt upp ett nätverk av *studie- och yrkesvägledare* på landets högskolor och universitet. Likaså finns sedan våren 2007 en vägledningstjänst kallad *Vägledningsinfo* som byggts upp i dialog med högskolor och berörda myndigheter. Man betonar särskilt att behovet av en sådan tjänst stämmer överens med Sveriges åtaganden i nätverket *European Lifelong Guidance Policy Network*.

NSHU har också verkat för *standardisering av webbaserad information* genom att tillsammans med andra myndigheter ta fram en standard för beskrivning av kurser (EMIL).

Frågor om *upphovsrätt* blir centrala i ett utbildningssystem där alltmer av materialet föreligger i digital form och man framhåller att svenska lärosäten endast flyktigt tagit sig an dessa frågor hittills. Myndighetens (och föregångarnas får man anta) konkreta insats här består i att man har finansierat en handbok för legala frågor på nätet, *Legala handboken*.

Ytterligare ett *informations- och samordningsprojekt* som man väljer att framhålla är den hemsida som byggts upp där information om landets samtliga lärarutbildningar finns samlad (www.lararutbildning.nu).

Som ett stöd för de förändringar som föranleds av *Bolognaprocesen* har myndigheten finansierat 33 nätverk kopplade till olika kunskapsområden. NSHU står också bakom en interaktiv tjänst för arbetet med lärandemål riktad till lärare och administratörer på central nivå.

När det gäller spridning av kunskap har NSHU utvecklat *formen för projektansökningar*. Istället för att de olika lärosätena skall tävla mot varandra har man uppmuntrat nätverk och erfarenhetsutbyte som en modell för projektarbete.

Slutligen framhåller man de *expertgrupper* som verkar inom olika kunskapsfält enligt en brittisk förebild. Tvärvetenskapligt sammansatta grupper bevakar såväl nationell som internationell utveckling inom olika områden. Man väljer att särskilt framhålla de expert-

grupper som arbetar med ”Studentcentrerade arbetsformer i högre utbildning” (bilaga 1) och ”Verksamhetsförlagd utbildning/arbetsintegrerat lärande i högre utbildning”.

Remissinstansernas svar

Åtskilliga remissinstanser, också universitet och en del högskolor, har inget att erinra emot att NSHU avvecklas; några skriver att de inte har några kommentarer. Men det framhålls också att värdet av det som NSHU har utträttat är svårbedömt, då myndigheten endast verkat i två år. Flera större universitet ”tillstyrker” avvecklingen. Någon finner förslagen i promemorian ”tilltalande” och har inget att anföra mot förslaget att avveckla myndigheten för att istället fördela medlen direkt till högskolorna. Några ser fram emot ökad resurstilldelning. Det anses viktigt att universitetet har stor självständighet och frihet i de sätt som arbetet bedrivs på och att arbetet måste utgå ifrån lärosätets egna bedömningar och prioriteringar. Samtidigt betonas i en del fall att ersättningsnivån bör höjas för utbildning på grund- och fortsättningsnivå för att man skall klara av jobbet.

Från andra remissinstanser är kritiken mot promemorian mycket hård och man säger att förslaget att lägga ned NSHU är ”helt i avsaknad av analys” av hur de nätverk och tjänster som NSHU driver skall utvecklas och organiseras i framtiden. Att överlåta samverkan och nätverkande på det sätt som föreslås till lärosätenas ansvar bedöms som fullständigt orealistiskt, särskilt när det gäller program som bedrivs på totalt 26 lärosäten. Förslaget anses helt enkelt sakna genomlysning av och en strategi för hur man i ett längre tidsperspektiv skall arbeta med högskolepedagogiska frågor i Sverige.

Man pekar på att det finns en risk att NSHUs arbetsområden försvinner i mängden och att man förlorar den helhetsblick som NSHU har haft. Man menar att högskolor och universitet visserligen själva skall ansvara för val av nätverk och samverkan och bör ta ett eget och tydligt ansvar för breddad rekrytering, men att frågan bör också drivas på och följas upp genom Högskoleverkets utvärderingar. I detta sammanhang är det viktigt att HSV inte enbart blir en kontrollapparat utan även en stödjande instans.

Nedan följer en sammanfattning av de synpunkter som remissinstanserna framför i sina inlagor.

Ansvar för förvaltning och spridning av information

När NSHU avvecklas bör någon annan myndighet eller instans tilldelas ett övergripande ansvar för fortsatt utveckling av nätbaserat lärande, breddad rekrytering och pedagogisk utveckling på nationell och internationell nivå. Detta gäller också ansvaret för informations och marknadsföringsinsatser avseende IT stödd distansutbildning. Man förespråkar i allmänhet att all information om såväl nät- som campuskurser samlas på den gemensamma webbplatsen ”stude-ra.nu”.

En viktig fråga är vilken instans som skall ”äga och förvalta” det omfattande material som tagits fram och som i dag finns redovisat på myndighetens hemsida. Den kunskap om vuxnas lärande som finns vid NSHU och CFL måste tillvaratas och utvecklas. Om inte kompetens och samhällsnyttig verksamhet tas över av annan myndighet, är det att betrakta som kapitalförstörelse och slöseri med offentliga medel. Det tillfaller, menar många remissinstanser, Högskoleverket att sprida informationen och en strukturerad plan för avveckling bör redovisas.

När det gäller spridning av de erfarenheter som redovisas från projektet, måste denna ske på ett för de inblandande verksamheterna seriöst sätt. Att göra detta enbart i lärosätenas årsredovisningar kan komma att försvåra spridningen av gjorda erfarenheter och goda exempel samtidigt som det framhålls att en sådan redovisning bör bli ett återkommande inslag i lärosätens årsredovisning. Det påpekas generellt att den information och kunskap som skapats via NSHUs pågående projekt måste sammanställas, och att det tillfaller Högskoleverket att sprida den informationen. Därför bör Högskoleverket få i uppdrag att sprida goda exempel på arbete med breddad rekrytering samt arbeta fram verktyg som kan främja detta arbete. HSV säger i sitt svar att man är beredd att föra NSHUs arbete vidare men för detta behöver man ha extra resurser.

Samordning

De mest frekventa kommentarerna i remissvaren handlar om NSHUs samordnande verksamhet. Det sägs att staten mycket väl kan bistå med att initiera samordning, utan att därför ta över ansvar eller styra verksamheten. Ett sådant stöd blir avsevärt effektivare om det finns strukturer som underlättar lärande av egna och andras erfarenheter. Flera poängterar därför att det vore mycket negativt att i detta skede ta bort det nationella ansvar för utveckling och stimulans som nu NSHU har och som tidigare funnits hos andra instanser. Vissa frågor av infrastrukturkaraktär bör skötas genom myndigheternas försorg, betonar man. Man ser också att det finns avsevärda effektivitetsvinster att göra genom nationellt samarbete.

En annan risk med att inte ha ett bemyndigat organ är att arbetet inom NSHUs områden inte kommer att fortgå när ansvaret decentraliseras ut till lärosätena. Man ser en risk att endast de större lärosätena har resurser för att samla hela den kompetens och det utvecklingsarbete som krävs. Vi tror, säger någon, att varje enskild högskola inte kommer att vare sig ”orka med” eller ha intresse av att samordna dessa frågor. En speciell problematik handlar om paradoxen mellan samarbete och konkurrens mellan enheter, en fråga som dyker upp ofta i dessa diskussioner.

Det behövs ett arbete på nationell nivå för att stimulera utvecklingen genom projektmedel och på andra sätt samla och sprida kunskap och erfarenheter, initiera nya frågor samt för att vi skall få ett ”skyltfönster” för frågan nationellt och internationellt. I ett annat svar påpekas dock att de lärosäten som önskar kvarstå i den kontaktgrupp, som fungerat som en länk mellan myndigheten och lärosätena själva bör ansvara för ett fortsatt arbete.

Det ges också en del specifika exempel på framgångsrikt samarbete där man pekar på att framgången för lärcentra i stor utsträckning är en frukt av det goda samarbete som nu riskerar att försvinna samt att behovet av nationell samordning när det gäller sjuksköterske- och specialistsjuksköterskeprogrammen nu framstår som än mer angeläget efter ett års verksamhet i nätverket.

Nätverksarbete

Det konstateras generellt att ökad frihet för högskolor och universitet är ett bra steg för att underlätta utvecklingsfrågor. Dock anser många att det krävs en gemensam arena för lärosätena, kommunerna, regionerna och arbetslivet för att inte det flexibla lärandet åter ska hamna i skymundan då de ekonomiska utrymmena fördelas. NSHU har skapat sådana arenor för erfarenhets- och kunskapsutbyte genom konferenser, seminarier och nätverk. I flera fall konstaterar man att lärosätena har haft stort utbyte av de nätverk och arenor för kunskaps- och erfarenhetsutbyten som NSHU skapat. NSHUs verksamhet med att initiera ämnesnätverk inom till exempel ingenjörutbildningarna beskrivs som mycket värdefull. Det konstateras slutligen att nätverk kan leva av egen kraft, men att de behöver stöd i början och att det finns risk att nya nätverk får svårt att etableras. Högskoleverket eller utvalda lärosäten bör få i uppgift att vidmakthålla och initiera några av de mest strategiskt viktiga nätverken som exempelvis kring e-lärande och pedagogik.

Internationell samverkan

I svaren förekommer också en stor oro för det internationella arbetet. Det framhålls att NSHU har bevakat den internationella utvecklingen och representerat svensk högre utbildning genom att föra ut svenska ståndpunkter och erfarenheter i världen. Det finns en stor oro för att Sverige inte kommer att representeras på den internationella arenan och att vi kommer att tappa position. Internationella kommittén inom NSHU har haft som uppdrag att Sverige ska synas i omvärlden och också kunna påverka utvecklingen. Man frågar sig därför hur detta arbete skall föras vidare. Det finns farhågor att när myndigheten nu avvecklas, kommer Sverige sannolikt att förlora sitt medlemskap och inflytande i flera internationella organisationer och nätverk. I de här sammanhangen, skriver man, gäller devisen att ”syns man inte, finns man inte”.

Någon betonar att förslaget att avveckla går stick i stäv med utvecklingen i andra europeiska länder där det finns nationella organ för den högre utbildningen. Man konstaterar att det behövs såväl en

gemensam nationell diskussion som en kraftfull internationell närvaro och samverkan. Det slås fast att den hittillsvarande nationellt gemensamma diskussionen har snarare varit för liten än för stor, och i vart fall inte tillräckligt systematisk. Många befarar också att utvecklingen av IKT-stödd distansutbildning kan komma att stanna upp och tunnas ut, något som antas få förödande konsekvenser för svenskt utbildningsväsende, både i ett nationellt och internationellt perspektiv. Regeringen måste därför efter en nedläggning organisera representation på nationell nivå i internationella fora för pedagogisk utveckling, breddad rekrytering och flexibel utbildning.

Pedagogisk utveckling

NSHU, och tidigare Myndigheten för Sveriges Nätuniversitet och Rådet för högre utbildning, har gjort stora insatser för utveckling av den högre utbildningen i Sverige både vad gäller universitetspedagogik och införande av genusperspektiv i utbildningen. NSHU och CFL har varit viktiga parter i det utvecklingsarbete som gjort att de distansbaserade utbildningarna håller en mycket hög kvalitet. Det befaras att utvecklingsarbetet kan komma att drabbas av att det inte längre finns en sammanhållande myndighet och att Sverige riskerar att hamna på efterkälken när det gäller universitetspedagogisk utveckling.

Sannolikt kommer de större lärosätena att klara sitt utvecklingsarbete medan däremot de mindre kan komma att få avsevärda svårigheter. I och med nedläggningen av NSHU återstår varken incitament eller finansieringsmöjligheter för lärosätesöverbyggande pedagogiska utvecklingsprojekt. NSHUs utvecklingsmedel har varit villkorade till samverkan och detta har haft stor betydelse i en rad projekt; man skall heller inte underskatta den stimulerande effekt som möjligheten att söka utvecklingsmedel har. Det vore därför önskvärt att nationella resurser för pedagogisk utveckling även fortsättningsvis finns att söka.

För de projekt som ska slutredovisas under 2009, anser man det inte vara tillfyllest att i lärosätenas årsredovisningar kortfattat slutredovisa projekten; det krävs en mer aktiv spridning. En möjlighet som

föreslås är att använda webbtidningen ”LearningNet” för spridning av projektresultat.

Studentperspektiv

En allvarlig kritik riktas mot att promemorian om avveckling helt saknar studentperspektiv. Man framhåller att i tider av ökad konkurrens mellan lärosäten nationellt och internationellt blir det svårt för studenter och andra att jämföra utbildningar och lärosäten, om man inte har gemensamma kriterier för att utveckla och redovisa undervisningskvalitet. Det är därför positivt om all information till presumtiva studenter samlas på ett ställe, under förutsättning att man på ”studera.nu” kan sortera ut nätbaserad respektive annan distansutbildning. Ur ett studentperspektiv är det viktigt att informationen om nätkurser även fortsättningsvis hålls ihop i ett särskilt avsnitt i ”studera.nu” eller motsvarande.

Studievägledning för distansstudenter är viktig. Ett stöd för distansstudenter kräver stor kunskap om distansstudier för att stödja och vägleda studenterna i deras val. Detta stöd måste även i fortsättningen finnas. Detta är uppgifter som kräver pedagogisk utveckling eftersom en mer differentierad studentpopulation kräver en variation av pedagogiska metoder och andra stödinsatser. Det finns utredningar som visar att myndighetens arbete med dessa frågor har minskat snedrekryteringen och ökat mångfalden hos lärosätena; insatserna har även stimulerat det livslånga lärandet, skriver man.

Kontaktgruppens synpunkter inför NSHU:s avveckling

Kontaktgruppen består av företrädare från lärosätena inom myndighetens arbetsområde. Den 31 januari - 1 februari 2008 hölls ett möte i Sigtuna där ett 40-tal företrädare från lärosätena deltog.

Nedanstående är en sammanfattning av deltagarnas tankar kring NSHUs avveckling¹.

Tjänster och pedagogiska redskap

De kursutvecklingsverktyg som lärosätena utvecklat i samarbete med NSHU är viktiga redskap för lärarna i framtida utveckling av högre utbildning och särskilt som stöd inom en ny utbildnings- och examensstruktur. Kursutveckling (www.kursutveckling.se) och Kummel (<http://kummel.nshu.se>) bör göras tillgängliga som resursbanker.

- LearningNet (<http://webnews.textalk.com/se/view.php?id=1954>) fyller en viktig funktion som oberoende webbtidning och är unik i sitt slag i Sverige. Det finns ingen motsvarande produkt för pedagogiska frågor. Den bör eventuellt utvecklas med peer-review del. Man kan också tänka sig en funktion som samverkansplattform och gemensam omvärldsbevakning. Kanske att den bör göras nordisk? Hur ska redaktionen finansieras?
- Webbplatsen Lararutbildning.nu (www.lararutbildning.nu) är ett tydligt exempel på hur man på en gemensam webbsida kan presentera hela landets utbud av en och samma programutbildning. Den är viktig för presumtiva studenter, studievägledare och arbetsgivare och bör bevaras. Kopplingen till Studera.nu är tydlig.
- Legala handboken (www.legalahandboken.netuniversity.se) behandlar övergripande juridiska frågor och bör finnas tillgänglig centralt. Inget lärosäte bör ha enskilt ansvar för utveckling däremot bör det finnas en ägare/avsändare. Ett konstruktivt förslag skulle vara att den centrala avsändaren/ansvarige (HSV?) mer fungerar som en moderator eller administratör för en wiki (där alltså användarna står för innehållet).

¹ Texten är i huvudsak samma som kontaktgruppens originaltext då denna är väl genomarbetad. Vi har gjort bedömningen att en omskrivning inte skulle tillföra något ytterligare värde i det här fallet.

Mötesplatser/projektmedel

- Det är särskilt viktigt att strategier kring pedagogisk utveckling får en mer framskjuten plats i framtiden. Ett förslag kan vara att forskning och utbildning får en likvärdig finansieringsstruktur. Hur tänker regeringen att strategier för pedagogisk utveckling ska främjas i framtiden?
- Det finns behov av nationella konferenser utöver kvalitetskonferensen, exempelvis NU2008 (<http://www.nu2008.se>) Nationella konferenser kan också drivas i nätverksform utan extern finansiering. En ambulerande modell kan vara ett sätt. Vem tar initiativet?
- Många av deltagarna framhöll att "utan god grundutbildning skapas ingen excellent forskningsmiljö".
- Projektmedel för utveckling (kvalitetssäkring) – öronmärkta pengar till lärosätena, kopplat till återrapportering.
- När pengarna nu går direkt till lärosätena – hur säkerställs att belopp riktas till pedagogisk utveckling? Kan NSHU ta fram underlag för hur mycket pengar som tilldelats de olika lärosätena? På detta sätt kan förhandlingsläget inför framtida "fundraising" för pedagogiska utvecklingsprojekt förbättras.

Nätverk

- Nationell samverkan och samarbete är viktigt, men det behövs en motor som driver arbetet framåt. Kontaktgruppen bör finnas kvar som ett nätverk. Viktigast är dock att gruppen har legitimitet; SUHF kan vara en legitim aktör i detta sammanhang.
- För breddad rekrytering finns nätverket *Include* – hur kan det överleva? Ett förslag är att ta ut medlemsavgifter – både på individnivå och på lärosätetsnivå. Avgiften kan finansiera koordinator – nätverket behöver en samordnare!
- IKT-infrastrukturgruppen som just bildats har idag ett 40-tal medlemmar. Hur kan detta nätverk att drivas vidare?
- Hur ställer sig SUHF till att utöka sitt arbetsområde och exempelvis samordna framtida nätverk inom högskolan?

Nätuniversitetet

- Begreppet/varumärket Nätuniversitetet (www.netuniversity.se) har varit bra – även utomlands. Kommer varumärket att leva kvar? En konsekvensanalys behövs.
- Tveksamt om det är en bra idé att dela på information/ marknadsföring och teknik på Studera.nu².
- Hur ska studentorienterade tjänster integreras i Studera.nu? Det gäller både
 - Vägledningsinfo (www.vagledningsinfo.se/)
 - lararutbildning.nu (www.lararutbildning.nu/)
 - Nätuniversitetet (www.netuniversity.se/)

Studentens olika behov måste vara vägledande och tillgodoses. Det gäller både gränssnitt, information, funktionalitet, tydlighet och målgruppsanpassning. Tankar och behov bakom dessa tjänster behöver analyseras och vidareutvecklas för att de ska fungera på ett nationellt plan. Den aktör som driver Studera.nu måste se till att webbplatsen fungerar och utvecklas.

Intervjuer med interna representanter och avnämare

Inför arbetet med rapporten har vi genomfört intervjuer, dels med personer med direkt anknytning till NSHU och dels med externa personer som på ett eller annat sätt är engagerade inom NSHUs verksamhetsområden. Vi har frågat dem om deras roller, på vilket sätt de har arbetat med NSHU och hur de föreställer sig framtiden utan NSHU. I intervjupersonernas svar återkommer några teman som vi skall försöka göra rättvisa nedan. Detta innebär förstås inte

² HSV ansvarar för innehållet i Studera.nu medan driftansvaret ligger hos VHS. Det nationella antagningssystem för universitet och högskolor som är integrerat i Studera.nu går under beteckningen NyA. Studera.nu har alltmer utvecklats till att vara ett renodlat antagningssystem framför att vara ett informationssystem för högre utbildning.

att alla personer nämner samma saker, utan det som presenteras nedan är ett sätt att sammanfatta sådana åsikter och argument som framförts.

Det framgår att det är ett problem att ha långt till ”maktens korridorer” i Stockholm när man står inför ett beslut som av allt att döma är ideologiskt. Man påpekar att mycket handlar om lobbyarbete, vilket kräver att man syns i Stockholm och kan skapa allianser. Myndigheten har inte haft någon riktig företrädare i Stockholm. Det känns därför lite orättvist att man lägger ner myndigheten innan man fått se effekter av det som gjorts; man vet helt enkelt inte om det man gjort har varit bra eller dåligt.

Bakgrunden till beslutet om nedläggning är en uppfattning om att lärosätena skall sköta sig själva. Här förutser dock flera av de intervjuade en hel del svårigheter. På lärosätena är det inte pedagogisk utveckling av grundutbildningen som står i fokus. Man talar hellre om forskarmiljöer, hur man skall mäta excellens, olika indikatorer på publiceringar och citeringar etc. Man ser inte heller riktigt hur lärosätena skall kunna samverka för pedagogisk utveckling samtidigt som de får signaler om att utveckling sker genom konkurrens.

Att vara lite känd verkar överhuvudtaget vara ett problem för NSHU, samtidigt som man får positiva omdömen om sitt arbetet från de människor som faktiskt känner till NSHU. Det verkar också finnas ett mönster som pekar på att NSHU är mer känt på mindre lärosäten. I backspegeln kan man se att det kunde ha varit mer strategiskt att jobba mot ledningspersoner i högre grad. Man menar sig dock ha lyckats bättre med sin information externt än internt, d.v.s. man har lyckats bättre med att nå utåt mot målgrupperna än inåt mot lärosätena och dess ledningar.

Även om företrädare för NSHU föredrar att betrakta de olika verksamhetsområdena som integrerade, kommer det att bli speciellt viktigt att arbeta med den modernisering av utbildningen som informationstekniken kräver eftersom de nya studenterna kommer att kräva tillgänglighet via IT. Som exempel kan nämnas att Nätuniversitetet har blivit Sveriges femte största ”lärosäte”. Våra intervjupersoner

menar att den IT-stödda distansutbildningen sannolikt kommer att leva vidare av egen kraft, men att de strategiska insatserna både på nationell och internationell nivå kommer att behöva tas om hand av någon instans med nationellt övergripande ansvar. Som ett exempel på nödvändiga nationella åtgärder kan man nämna den standardisering för märkning av kurser på webben som NSHU medverkat till.

Speciellt orolig är man inom Internationella kommittén. En direkt fråga från intervjuaren om framtiden utlöser en rad frågor utan svar: Vad händer med det internationella kontaktnätet? Hur skall vi klara att hävda vår position internationellt? Hur skall det gå med alla styrelser och organ som Sverige är representerade i? Att skapa internationella relationer är en lång och mödosam process, och det är först när man har uppnått en viss position som man kan ha inflytande. Från departementet har man inte gett några indikationer på vad som kommer att ske med det internationella arbetet. Många som är engagerade i detta arbete är oroliga för att Sverige kan komma att isoleras från den internationella utvecklingen och ställas utan möjlighet att göra sin röst hörd. Här påpekar man att andra länder med ambition att både leda och följa utvecklingen har etablerade nationella organ för detta ändamål.

IT-utvecklingen har också bäring på verksamhetsområdet breddad rekrytering. Man ser att man har varit framgångsrik när det gäller Nätuniversitetet (ca 80 000 studenter) och man når också helt andra grupper än de som traditionellt tagit steget in i akademien. NSHU ser detta ur ett samhällsligt och demokratiskt perspektiv, men det är inte givet att de traditionella lärosätena har samma intresse för den breddade rekryteringen och därför behövs en nationell strategi för detta arbete.

Det betonas också att studievägledningen och hjälp med studieplanering blir mycket viktigt när man rekryterar nya studentgrupper. När Nätuniversitetet startade, tänkte man sig att lärosätena som äger utbildningarna skulle svara på frågor. Men det visade sig att de frågor som otraditionella studenter har är så komplexa att det var svårt att svara utifrån ett enskilt lärosätes perspektiv. Det är mot en sådan bakgrund man skall se NSHUs stöd för nätverk som *Include* och

tjänsten *Vägledningsinfo*. Denna finansiering upphör när NSHU läggs ner.

När NSHU fick överta behandling av ansökningar om pedagogiska utvecklingsprojekt efter Rådets avveckling införde man en ny projektmodell och vidtog flera åtgärder för att hjälpa projektledarna; bl.a. inbjöd man till seminarier under projekttiden. De personer vi intervjuat är oroliga för att det inte kommer att finnas några verktyg för spridning av resultaten när NSHU upphör. När projektredovisningarna skall ingå i lärosätenas ordinarie årsredovisningar, är man orolig för att projekten kommer att ”försvinna i hanteringen”. Det finns också en undran om vem som kan komma att finansiera kommande utvecklingsprojekt och om man över huvud taget kommer att stimulera pedagogisk utveckling genom projektmedel i framtiden.

De personer vi intervjuat återkommer – föga överraskande – till frågan om framtiden. En av frågorna inför nedläggningen är vem som skall hand om det material som producerats under NSHUs verksamma tid. Allt det som finns samlat på NSHUs webbplats borde väl rimligen tas tillvara, menar man. Man nämner också flera verksamheter som helt enkelt kommer att upphöra när de inte längre har NSHUs stöd. Frågorna om det internationella arbetet har redan berörts ovan. Den stora satsningen på lärarutbildning med webbplatsen *lararutbildning.nu* kommer att få svårt att leva vidare på egen hand. Det samma gäller för webbtjänsten *Vägledningsinfo*. Vissa nätverk har dock ambitionen att försöka överleva på egen hand.

Framtidsförslagen går oftast ut på att någon med nationell legitimitet måste ta ansvar. Ser man internationellt har stora länder som Tyskland, England, Kanada, Australien m.fl. stora institutioner som kan ta hand om distansutbildning på nationell nivå. Det är orealistiskt att tro att ett enskilt universitet kan ta hand om sådana stora frågor. Dessutom uppstår en legitimitetsproblematik om ett enskilt lärosäte skall representera ett helt land, både inom landet men även i relation till internationella organ. Kontentan blir att det krävs en huvudman som kan koordinera frågor på nationell nivå. De måste

läggas på en myndighet, menar man.

Undersökningar, utvärderingar och analyser av NSHUs aktiviteter

NSHU beslutade i december 2006 att stödja *CeTUSS* som är ett centrum vid Uppsala universitet. I NSHUs stöd fanns kravet på en utvärdering då NSHU ville skaffa sig kunskap om villkoren för spridning och utveckling undervisning inom den högre utbildningen. I anvisningarna till utvärderarna skriver NSHU:

Since it was the first network created specifically to support disciplinary educational development in a Swedish context CeTUSS collective experience represents a unique body of knowledge in a field that is vital for NSHU's central mission. The purpose of this study is, therefore, to survey and evaluate CeTUSS' network building activities with an eye to identifying good practice in establishing networks for educational development in the Swedish academic context.

Utvärderingen som sedan utfördes av professorerna Thång och Wisdom (2008) är rik på information och det generella resultatet är att det inte är så lätt att åstadkomma pedagogisk utveckling med de metoder som tillämpats. I detta sammanhang vill vi dock speciellt framhålla vad utvärderarna skriver alldeles mot slutet i ett avsnitt betitlat "National educational development". Här framhålls att mot bakgrund av de utvärderingar som gjorts (även tidigare), är det "hard to conceive how the condition of nation-wide Engineering education can be efficiently improved through the uncoordinated actions of competing higher education institutions" (s 28).

Kanske var det just sådana resultat som NSHU var intresserat av, nämligen att pedagogisk utveckling är problematisk utan en samordnande struktur.

LearningNet är ett samarbetsprojekt mellan flera högskolor i Sverige. Projektet stöds och finansieras av NSHU. LearningNet

startade i januari 2006. Under 2007 har antalet besökare fått ett stort uppsving och de fortsätter att öka. I snitt har webbtidningen 250-300 unika besökare varje dag, detta blir cirka 9000 besökare per månad.

I utvärderingen av LearningNet var det övergripande syftet att utvärdera hur väl tidningen lyckats med målet att bli en naturlig informationskälla och mötesplats för dem som arbetar med högskoleutbildning i Sverige och även i övriga nordiska länder. Mer detaljerade mål var att undersöka om tidningen var känd och använd på Sveriges lärosäten samt [om] man lyckades med effektmålet att producera minst tre artiklar i veckan.

Så här beskriver utvärderarna LearningNet:

Learningnet är en webbtidning med inriktning på pedagogik, utveckling, forskning och verktyg för lärande inom högre utbildning. Syftet är att utgöra en nationell samlingsplats för erfarenheter inom innovativt lärande. Via kortfattade artiklar, intervjuer, krönikor och referat ger Learningnet en överblick av vad som händer inom dels det nätbaserade utbildningsområdet, dels det allmänpedagogiska. Den ursprungliga förhoppningen var att lärare och andra intresserade själva skulle skriva eller tipsa om intressanta artiklar och företeelser samt om intressant forskning inom området. Verkligheten visade emellertid snart att det var svårt att få utomstående att skriva och de huvudsakliga skribenterna utgörs därför av de fyra redaktionsmedlemmarna.

Utvärderarna har använt sig dels av en webbenkät som man distribuerat via LearningNet, dels av intervjuer med redaktionsmedlemmarna. Webbenkäten besvarades av 64 personer, vilket får anses innebära att de slutsatser man kan dra är högst osäkra i relation till att man har haft 250-300 unika besökare per dag på webbplatsen. Utvärderarna är också medvetna om dessa brister, men bygger i alla fall huvuddelen av rapporten på dessa data.

Man konstaterar generellt att deltagarna tycker att innehållet är relevant och viktigt, men att LearningNet inte lyckats så bra med är att få fler människor att bidra, som vi redan påpekat.

Vad händer om Nätuniversitetet försvinner? Det framgår av olika mätningar att Nätuniversitetet är ett inarbetat varumärke och att kännedomen om Nätuniversitetet bland presumtiva studenter (25-45 år) har ökat från 23,6 procent 2004 till 31,6 procent år 2007.

Paulsson (2008) gör en konsekvensanalys där han konstaterar att det blir svårt att ersätta en samlad plats för IT-stödda utbildningar om nätuniversitetets webbplats med det väl inarbetade och informativa namnet försvinner. Om webbplatsen läggs ned, kan man inte särskilja nätkurser från andra lika lätt och man får lära sig nya sätt att hitta nätkurser. Paulsson avslutar genom att konstatera att kännedomsundersökningen visar att Nätuniversitetet är ett väl etablerat namn inom högre utbildning. Internationellt är också trenden att man skall ha en separat tjänst för nätkurser. Den slutsats man kan dra av detta är att Paulsson rekommenderar att man behåller webbplatsen med namnet Nätuniversitetet.

En kännedomsundersökning gjord av Gullers grupp publicerad i maj 2007 om hur pass väl olika intressenter känner till NSHU och Nätuniversitetet ger intressanta resultat. Resultaten är fördelade på hur tre stora intressentgrupper uppfattar NSHU

- Potentiella studenter
- Universitetslärare
- Aktörsgrupp (myndigheter administratörer)

Man fann att studerande vet mycket lite om NSHU. Bara 3 procent har någonsin hört talas om NSHU. När man väl får veta att myndigheten finns, tycker mer än hälften att det är bra att det finns en sådan myndighet som stödjer universitet och högskolor. Kännedomen om Nätuniversitetet var däremot klart bättre (se ovan).

Bland lärarna är det drygt 65 procent som har hört talas om Nätuniversitetet och en fjärdedel som har hört talas om NSHU. Tolv procent säger sig ha en god bild av NSHUs verksamhet. Det vanligaste är dock att man förknippar NSHU med distansutbildning. Endast en tiondel av de tillfrågade känner till att NSHU även har breddad

rekrytering och pedagogisk utveckling inom sitt verksamhetsområde. En majoritet av de tillfrågade kan inte ge något omdöme av NSHU därför att de inte känner till myndigheten. Man menar dock att NSHU borde profilera sig mer och att det är positivt med en aktör som kan driva på och samordna. Det man vill är att NSHU skall erbjuda kurser och seminarier. Sammanfattningsvis har man vid tiden för undersökningen dålig kännedom om myndigheten, men här bör man nog beakta att det tar tid att etablera en ny myndighet med nya uppgifter. Myndigheten hade i princip varit verksam drygt ett år vid tiden för denna mätning och det som upptog mycket av lärosätenas arbete under denna period var den nya utbildnings- och examinationsordningen.

I aktörsgruppen är man positiv till NSHU och man anser att myndigheten är lyhörd och lätt att samarbeta med. Att den har svårt att nå ut, sätter man i samband med att myndigheten är så ny. Man lägger också en del av skulden på lärosätena för att de inte vill nätverka. Här ser man återigen en konflikt mellan samarbete och konkurrens som hela tiden kommer upp till ytan i dessa diskussioner. Ett problem är den oklara fördelningen mellan olika myndigheter som HSV, VHS och NSHU. Det vore lättare om man bara behövde hålla reda på en myndighet menar man.

Utredarna slutar med en del rekommendationer:

- Ökad proaktivitet
- Klargör rollfördelning mellan myndigheter
- Var mer synlig
- Fokusera på Bologna processen (åtminstone i närtid)
- Utveckla internationella nätverk
- Fortsätt med nätverksarbetet nationellt
- Skaffa ett bättre namn

Kommunikationsstrategi & målgruppsanalys, Rapport 2007:08 är en analys av NSHUs målgrupp och vilka kommunikationsstrategier som använts. De områden som är i fokus för rapporten är bredad rekrytering (BR) och pedagogisk utveckling (PU). Arbetet har

genomförts på uppdrag av NSHU.

NSHU och pedagogisk utveckling (PU)

Det finns ett antal respondenter som inte har särskilt stor kunskap om NSHU och dess verksamhet. Den kanal som i princip samtliga nämner är NSHU:s elektroniska nyhetsbrev. Nyhetsbrevet är uppskattat. Det anses vara rätt utformat och skickas ut med rimlig periodicitet. Enligt respondenterna bidrar nyhetsbrevet till att man får en överblick över vad som sker nationellt. Det fungerar även som en påminnelse om att det finns mer information att tillgå på NSHUs webbplats, samt hjälper till att hålla frågan om PU vid liv.

De flesta av respondenterna har även kommit i kontakt med NSHU genom någon av de konferenser som myndigheten anordnat eller genom projekt som de har finansierat. Den personliga kontakten med NSHU omtalas varmt av de respondenter som upplevt den. Man lyfter här fram styrkan med att NSHU är en liten myndighet och att det därför aldrig är svårt att få tag i den person man söker. Handläggarna på NSHU får även beröm för sitt engagemang. Man anser att det finns en stark vilja hos myndigheten att snabbt svara på frågor samt att bemötandet alltid är sympatiskt och engagerat.

NSHU och breddad rekrytering (BR)

Själva synen på – och motiven bakom – BR varierar ganska kraftigt bland de tillfrågade lärosätena. Vissa respondenter sätter ett likhets-tecken mellan breddad rekrytering och ökad rekrytering, andra använder breddad rekrytering som ett medel för en ökad rekrytering och några ser breddad rekrytering som en viktig kvalitetssäkring inför framtiden. Respondenterna identifierar också en förändring i den politiska agendan när det gäller den breddade rekryteringen. Den nya politiska agendan går ut på att alla inte behöver läsa på högskolan, att det inte lönar sig att läsa på högskolan. Budskapet kan förenklat beskrivas som att vi inte behöver fler högskoleutbildade utan fler rörmokare.

Många av respondenterna anser att NSHU är lite mera osynlig när det kommer till frågor som rör BR – framförallt i jämförelsen med

informationshanteringen kring PU. Främst sker information på konferenser och seminarier men myndigheten ursäktas ofta med att den alltjämt är så ny.

Vissa lyfter fram det elektroniska nyhetsbrevet och webbplatsen som bra och ändamålsenliga. Det är dock betydligt färre som lyfter fram det elektroniska nyhetsbrevet inom BR, än bland respondenterna som tillfrågats angående PU. Frågan om BR anses oerhört viktig och de flesta av respondenterna betonar vikten av att NSHU tar ett samlat grepp om frågan – framförallt då man upplever att frågan håller på att försvinna från agendan.

Sambandet mellan pedagogisk utveckling (PU) och breddad rekrytering (BR)

Flera av intervjupersonerna beskriver att det råder ett nära förhållande mellan BR och PU när det gäller att få studenter från olika bakgrund att börja studera vid en högre utbildning, men också att fullfölja den. Det gäller alltså att inte enbart få in studenterna vid lärosätet; de måste också bli kvar där som någon har uttryckt det. Genom att arbeta integrerat med dessa frågor kan cirkeln slutas.

Flera av respondenterna har ett önskemål om ett tydligare initiativ från NSHUs sida. Med en musikmetafor menar man att NSHU bör stå för kompositionen och sedan fatta taktpinnen. Man tror också att det vore en poäng att varje lärosäte i första hand befattar sig med den breddade rekryteringen inom närområdet där man sedan knyta kontakter med lokala företrädare, t.ex. företag, skolor, arbetsförmedling etc. Även denna strategi kunde vara något som NSHU bistår lärosätena med.

NSHUs grundläggande roll inom arbetet med både PU och BR är att skapa mötesplatser, anordna konferenser och workshops, verka för kunskaps- och erfarenhetsutbyte. Detta arbete bedrivs redan idag och – framförallt konferenserna – får ta emot mycket beröm från de respondenter som besökt tillställningarna. Det som efterfrågas är dock en mer systematisk spridning av goda erfarenheter och inom området – en samlad bild av hur arbetet med PU och BR ser

ut på de olika lärosätena.

Kommunikationens fokus bör således vara att samla in och sprida goda exempel av nya och gamla idéer, bra metoder, projektbeskrivningar och utvärderingar genom ett antal olika kanaler. NSHU bör agera spindeln i nätet, som en nod i mitten av alla de projekt som genomförs och de initiativ som tas på landets lärosäten. Utmaningen består i att få dem som bedriver arbetet att dokumentera och utvärdera insatserna. NSHU bör därför uppmana lärosätena till att det skrivs och berättas om de projekt som genomförs för att en heltäckande och uttömmande bild av arbetet skall kunna spridas vidare.

Målet med att identifiera NSHU:s målgrupper är att formalisera och effektivisera information och kommunikation. Idag är uppfattningen att information sprids och att kommunikation bedrivs i alltför informella former och i otydlig struktur. De personliga nätverk som finns mellan lärosätena samt mellan lärosätena och NSHU passar inte i de byråkratiska organisationer som myndigheter såväl som universitet och högskolor utgör.

Flertalet intervjupersoner ser det även som NSHUs uppgift att bedriva lobbying gentemot centrala politiska beslutsfattare med makt i frågor som NSHU driver, men även att etablera kontaktnät och relationer med personer, grupper och organisationer som indirekt eller direkt arbetar med BR- eller PU-relaterade frågor.

Respondenterna är i dagsläget väldigt nöjda med de befintliga kanaler som NSHU primärt använder sig av, men man tycker också att det borde upprättas en databas och ett interaktivt forum³ i anslutning till NSHUs webbplats. Man menar också att forskningen kring PU måste få en ökad legitimitet. Ett sätt att åstadkomma detta kunde vara att upprätta en högskolepedagogisk tidskrift som behandlar dessa frågor.

³ Det finns ett diskussionsforum på webbplatsen. Det verkar dock inte som om det pågår någon påfallande livlig aktivitet i där.

Inom PR-forskningen finns ett begrepp, stewardship, som väl passar in på vad NSHUs roll bör vara i framtiden; det räcker inte med att man noggrant förbereder, genomför och utvärderar sina informationsinsatser, man måste också se till att samarbetsparters och målgrupper känner att de får vad de önskar och behöver, så att de även i framtiden associerar sig med organisationen.

FRAMTID

NSHU – en myndighet som stimulerar, samordnar och vägleder i det tysta

Ett framträdande drag hos NSHU är den samordnande verksamheten. Det kan visserligen anses viktigt att lärosätena har stor självständighet och frihet i de sätt som arbetet bedrivs på och att arbetet måste utgå ifrån egna bedömningar och prioriteringar men det finns också ett stöd för att staten mycket väl kan bistå med att initiera samordning, utan att därför ta över ansvaret eller styra verksamheterna. Frågan man kan ställa sig är om det egentligen innebär någon ofrihet att det finns en stödjande och nätverkande instans? Det finns också avsevärda effektivitetsvinster att göra genom nationellt samarbete, vilket väl är en variant av det gamla talesättet att man inte skall uppfinna hjulet gång på gång. Sannolikt är det så som sades i en utvärdering att det är svårt att en utbildning kan bli "efficiently improved through the uncoordinated actions of competing higher education institutions". Den fråga som inställer sig är hur lärosätena på en gång skall kunna samarbeta men ändå konkurrera. Bland forskare och forskargrupper är inte samverkan främmande men det är svårare att se hur ett samarbete på lärosätetsnivån skall gå till då man ofta konkurrerar om studenterna. Detta gäller förstås också när forskare från olika lärosäten konkurrerar om forskningsmedel. Sammanfattningsvis finns det en naturlig spänning mellan samarbete och konkurrens, vilken ibland framställs som ett medel för högre kvalitet och ibland som ett hinder för kvalitetshöjande samarbete beroende på vilka grundläggande värderingar som har företräde.

En vanlig kommentar är att om NSHU försvinner finns det en risk att också NSHUs arbetsområden försvinner i mängden och att man förlorar den helhetsblick som NSHU har haft. Många anser att det behövs ett arbete på nationell nivå för att stimulera utvecklingen genom projektmedel och på andra sätt, samla och sprida kunskap och erfarenheter, initiera nya frågor samt att vara ett "skyltfönster" nationellt och internationellt.

Internationella kommittén (IK) skall enligt instruktionen uppmärksamma myndigheten och lärosätena på viktiga tendenser internationellt inom myndighetens område. Från de svar som kommit in från remissinstanserna framkommer en stor oro för att Sverige inte kommer att representeras av en myndighet på den internationella arenan och att Sverige därför kommer att tappa sin position. Här verkar det enligt flera remissvar som om förslaget går i motsatt riktning jämfört med utvecklingen i andra europeiska länder där det finns nationella organ för den högre utbildningen.

Breddad rekrytering är framförallt en politisk fråga. Det är inte säkert att lärosätena själva är så intresserade av studerande utan erfarenhet av att studera på universitet; det kan ju finnas åsikter som den som framkom i ett remissvar där det sades att ”vi skall inte ha någon breddad rekrytering; vi skall ha ökad kvalitet”. Det krävs en gemensam arena för lärosätena, kommunerna, regionerna och arbetslivet för att inte det flexibla lärandet och den breddade rekryteringen ska hamna i skymundan då de ekonomiska ramarna ska fördelas eftersom det är sannolikt att lärosätena har ett marknadstänkande.

I tider av ökad konkurrens mellan lärosäten både nationellt och internationellt blir det svårt för studenter och andra att jämföra utbildningar och lärosäten, om man inte har gemensamma kriterier för att utveckla och redovisa undervisningskvalitet. NSHUs strävan att *standardisera* kursinformation genom ett metadatasystem, EMIL (Education, Information Markup Language) måste därför ses som mycket angeläget.

En fråga för framtiden är om nätkurser bör presenteras separat med alla parametrar eller om de kan presenteras tillsammans med alla andra kurser på studera.nu. *Nätuniversitetet* som nu samlar IT-stödda kurser i en gemensam portal har blivit något av ett varumärke. Internationellt är trenden att man skall ha en separat tjänst för nätkurser.

IT-stödd utbildning kan nog förutses vara det område som på ett eller annat sätt kommer att fortsätta utvecklas för här finns inga al-

ternativ; det blir nödvändigt. Hur det blir med den breddade rekryteringen och den pedagogiska utvecklingen utan nationell samordning är svårare att förutse.

En standardiseringsfråga av mer generell natur beaktas i *Bologna-processen*, vars syfte är att göra utbildningar jämförbara så att mobiliteten bland studenter ökas. Studenterna har av förklarliga skäl ett stort intresse i Bologna-processen. För lärosätena är det emellertid en genomgripande förändring att anpassa sina utbildningar. Även om examina och studieplaner har formaliserats enligt intentionerna är det nog inte självklart att förändringarna slår igenom problemfritt i praktiken. Det är alltså krångligt och, som någon uttryckte det, det ”verkar lättare att validera en kurs från ett universitet i Madrid än mellan svenska universitet”. Som ett stöd för de förändringar som föranleds av Bologna-processen har NSHU finansierat 33 olika nätverk kopplade till de här frågorna. Huruvida mobilitet och jämförbarhet har blivit en realitet för de studerande och vilken roll NSHU har spelat härvidlag blir kanske aldrig klarlagt när NSHU läggs ned och om nätverken upplöses.

Distansutbildning är ett viktigt medel för att skapa breddad rekrytering men det kräver också en annan typ av stöd än campusutbildning. Därför har NSHU och dess föregångare byggt upp ett nätverk av studie- och yrkesvägledare på landets högskolor och universitet. *Vägledningsinfo* är en sådan tjänst som har vuxna som målgrupp och då handlar det inte enbart om distans- och högskoleundervisning. Utmärkande är att studierådgivningen sker via telefon, e-post, chatt eller videokonferens. Vägledningen betraktas av många som ett mycket lyckat projekt. Denna verksamhet är det sannolikt ingen som kommer att ta hand om efter myndighetens nedläggning. Departementets idé är att det inte skall fortsätta.

I samband med studievägledning kan man nämna sajten *lararutbildning.nu*. Bakgrunden till tjänsten är att studievägledarna hade svårt att svara på alla frågor då varje lärarutbildning är speciell med många olika valmöjligheter. En arbetsgrupp har därför i samarbete med lärosätena samlat uppgifter från de olika nationella lärarutbildningarna på en gemensam webbplats.

Man har ännu inte hunnit utvärdera hur de blivande studenterna har dragit nytta av tjänsten, men däremot vet man att studievägledarna har haft stor nytta av de samlade uppgifterna. Det är ovisst vad som händer med denna tjänst i framtiden.

Av den statistik som finns och av de utvärderingar som gjorts kan man konstatera att många är positiva till de olika tjänsterna men också att påfallande många har svarat ”vet ej”.

I den kännedomsundersökning som gjordes så var det bara ca 3 procent av de studerande som kände till NSHU. Bland lärarna var siffran ca 12 procent för NSHU men ca 65 procent för Nätuniversitetet. En majoritet av de som tillfrågades kunde inte ge något omdöme om NSHU därför att de inte kände till myndigheten. Den vanligaste associationen man gjorde var till distansutbildning.

Anonymiteten kan bero på många olika faktorer men en kan säkert vara att den vanlige läraren inte i första hand är inriktad mot vare sig breddad rekrytering eller pedagogisk utveckling, vilka i första hand är politiska resp. strategiska frågor. I en av intervjuerna framhålls just att NSHU har varit inriktat på de vanliga lärarna och att det möjligen hade varit mer givande att jobba mot personer på mer strategiska poster. Här finns också en skillnad mellan de större och de mindre lärosätena när det gäller att känna till NSHU och det verkar som om NSHU har varit mera synligt på de mindre högskolorna medan de stora lärosätena förefaller ha klarat sig utan NSHUs stöd och medverkan.

Nedläggningen av NSHU sker ändå i någon sorts blindo då man inte med bestämdhet kan säga om det som åstadkommits skulle kunna ha åstadkommits utan NSHU. Det är svårt att utvärdera NSHUs insats då myndigheten endast fått verka i två år. För alla dem som på ett eller annat sätt varit delaktiga i NSHUs verksamhet kan det möjligen vara trösterikt att veta att myndigheten inte läggs ner pga. bristande resultat eftersom man helt enkelt inte vet så mycket om detta. Orsakerna förefaller vara andra. Sammanfattningsvis kan man dock säga att myndigheten förblev relativt okänd, vilket förstås till stor del har att göra med att den är så ny.

Reflektioner om framtiden samlade vid paneldebatten under konferensen NU2008

Konferensen NU2008 i Kalmar den 7-9 maj 2008 avslutades med en paneldiskussion på temat ”Var ska våra samtal om högre utbildning föras i framtiden?”. Deltagare var representanter för olika lärosäten, från HSV samt en studentrepresentant från NSHUs råd. Framförallt diskuterades utvecklingens villkor; specifikt fokuserade debattörerna på fortsättningen av Bologna processen och på vem eller vilka som i framtiden skall föra diskussionen om den högre utbildningen på en nationell nivå.

Utvecklingens villkor

Inledningsvis konstaterades att vad som händer idag är en konsekvens av vad som hände för 40 år sedan då Universitetskanslersämbetet beslöt sig för att engagera sig i frågan om utveckling genom att gav möjlighet att söka medel för sådan verksamhet. Bakgrunden var universitetets expansion och de utmaningar som ett ”vidgat tillträde” skapade.

Ett återkommande argument från åtminstone en av deltagarna var att lärosätena själva kan ta hand om utvecklingsfrågorna; man behöver inga ”pekpinnar” eller ”öronmärkta” pengar. Detta betyder dock inte att varje lärosäte skall utvecklas var för sig; man har redan vanan att bilda nätverk, nationella såväl som internationella. För detta behövs dock ett regelverk som det är regeringens ansvar att tillhandahålla och ”rejält” med generella resurser för utveckling.

Ett annat spår problematiserade frågan om vad pedagogisk utveckling innebär; idag är det nödvändigt att bredda diskussionen till att inte bara vara pedagogik i snäv mening där vi utvecklar våra kurser. När det kommer människor med andra förutsättningar, bör vi snarare tänka på hur vi kan att skapa fungerande lärmiljöer.

Det finns också en värderingsproblematik då det traditionellt finns en hierarki mellan undervisning och forskning. Traditionellt har framstående forskningsmiljöer varit dåliga på undervisning. Utveckling bör följaktligen handla om att skapa lärmiljöer eller en sådan ”akademisk praktik” som innebär att man bildligt behåller forskarglasögonen på även i undervisningen. Forskning och undervisning står i nära förhållande till varandra genom att bådadera behövs för att man skall kunna skapa goda lärmiljöer.

Att driva pedagogisk utveckling handlar också om ledarskap. Att leda den pedagogiska diskussionen på en institution idag handlar inte i första hand att vara duktig på sitt ämne utan istället handlar det om verksamhetsutveckling generellt vilket är ett mera strategiskt projekt. Kanske behövs det att vi beforskar universitetets roll för att analysera vad som är specifikt för akademiskt ledarskap.

Man kan trots allt märka en viss optimism när det gäller pedagogisk utveckling. ”Vi diskuterar mer idag, säger en deltagare, och vi blir bättre om fem år”. Detta gäller sannolikt för den pedagogiska utvecklingen men frågan är om inte den breddade rekryteringen måste ha en övergripande strategi eftersom det är en politisk fråga. Samtidigt är det förstås så att en bred rekrytering innebär en utmaning för den pedagogiska utvecklingen.

Den pedagogiska utvecklingen är i vilket fall beroende av huruvida man kan dokumentera att det har skett en utveckling. Detta kanske inte alltid handlar om pengar. I det sammanhanget blir det viktigt att ta tillvara det som NSHU har gjort.

Fortsättningen på Bolognaprocessen

Hur skall vi ta tillvara det arbete som lades ner i Bolognaprocessen. Det är alldeles tyst om detta, menade en deltagare. Bolognaarbetet var mycket intensivt och något som ”lade annat i skugga”. Det gav tillfälle att se över alla program och kurser något som man ännu inte sett frukterna av. Bolognaprocessen var till för att öka anställningsbarheten och mobiliteten för studenterna. NSHU startade 33 Bologna-nätverk 2006. Har dessa nätverk bidragit till att anställningsbar-

heten och mobiliteten genom bättre samordning av kursplaner? Ser studenterna någon skillnad eller har det blivit ett i huvudsak semantiskt projekt? Det finns en stor risk att det inte blir så stora skillnader i praktiken om det inte finns incitament för att driva processen vidare så att Bolognaarbetet blir en del av vardagen.

Det verkar också finnas delade meningar om värdet av Bologna-processen. Någon ser en poäng i att mål skall göras observerbara och att detta kan bli verksamt i den pedagogiska utvecklingen. Andra ställer sig dock frågande inför betoningen på anställningsbarhet och kompetenser och menar att man missar universitetets bildningsuppdrag; det är detta som skiljer universitetsutbildning från yrkesutbildning. Till detta kan läggas att Bologna-processen inte är något bildningsprojekt utan mer en ”översättningsprocedur” för att göra utbildningar jämförbara och som sådan har den ”inga pedagogiskt innovativa drag.”

Möjliga nationella aktörer i framtiden

Alla i panelen föreföll vara överens om att det behövs någon form av nationellt forum även om man säkert hade olika åsikter om utformningen och befogenheterna för ett sådant.

Ett forum på nationell nivå kan föra en diskussion och det kan framförallt få legitimitet att göra detta. Det måste också finnas någon som kan jämföra utvecklingen i Sverige med den i andra länder. Vi får inte tappa denna möjlighet för då är det risk att vi fattar ogrundade beslut.

HSV:s representant menade att man vet väldigt lite om HSV utöver den granskande uppgiften, men HSV skall också bidra till kvalitetsarbete i utvecklad dialog. Man utvecklar sådant arbete via sin granskning. HSV är intresserat av pedagogisk skicklighet och vill gärna veta vilka behov som finns på lärosätena så att de kan bidra. HSV vill vara en ”tung arena” för diskussionen om den högre utbildningen. Däremot kommer inte HSV att ta över och dela ut pengar; det handlar istället om att lyfta den verksamhet som man redan har. Det produceras t.ex. intressanta rapporter som är ganska

okända. HSVs representant menar att dialogen om vad man kan göra utöver det man gör är viktig.

Ett antal frågor från deltagare som följer diskussionen på nätet handlar om huruvida HSV kan ta över NSHUs uppgifter; kan man både granska och stödja? Kan HSV omorientera sig till att jobba med främjandefrågorna?

Ett svar på detta är att det behövs en nationell arena. I det sammanhanget nämns den brittiska *Higher Education Academy* som har stora resurser. Men i nästa mening sägs att drivkraften måste komma inifrån verksamheten. Det bästa som kan hända vore att något lärosäte tog initiativet. Den avslutande funderingen handlar dock om att SUHF (Sveriges universitets- och högskoleförbund) borde kunna bli en viktig nationell aktör.

Analyser, värderingar och förslag

NSHUs breda verksamhet beskrivs på webbplatsen www.nshu.se vilken har legat till grund för en stor del av detta arbete. Här har man kunnat skapa sig en bild av de olika verksamheterna och ta del av den löpande verksamheten i form av nyhetsbrev, verksamhetsberättelser, rapporter, utvärderingar, sammanfattningar och videoinslag från konferenser. Det har också varit lätt att hitta kontaktpersoner för de olika verksamheterna. Webbplatsen har blivit den naturliga utgångspunkten för arbetet med denna rapport. Trots att ett sådant arbete kräver återkommande besök på webbplatsen är intrycket att man ofta upptäcker något nytt. Man kan bara önska att även andra upptäckt det rika innehåll som samlats där. Som utvärderare stämmer vi gärna in i den oro som finns för att allt detta material kommer att skingras om det inte tas om hand av någon instans.

Kännedomundersökningen visar att myndigheten har varit relativt anonym för många. Huruvida detta beror på den korta tid man varit verksam eller på andra faktorer såsom de informationsstrategier

man har använt är svårt att avgöra. Men att det inte har varit lätt att nå ut till lärosätena framgår av följande: ”När man fick det nya namnet var det ett helvete att kommunicera”. Efterhand gjorde man dock en akronym (NSHU) av det krångliga namnet vilken blev accepterad på lärosätena.

Som vi nämnde i inledningen och som också framkom vid paneldebatten vid konferensen *NU2008* i Kalmar har statsmakterna återkommande och under en lång tid på olika sätt engagerat sig utvecklingen av den högre undervisningen, allt från den universitetspedagogiska utredningen (UPU) fram till NSHU idag. Att Sverige plötsligt skulle ställas helt utan ett nationellt stöd för sådan utveckling förefaller mindre välbetänkt.

Visserligen är de flesta remissinstanser överens om att de olika lärosätena måste ta ett ansvar för den lokala pedagogiska utvecklingen och att detta är nödvändigt men det går också att utläsa att detta inte räcker av olika skäl. Ett sådant är skäl är att det alltfjämt inte är påfallande prestigefyllt för ett lärosäte att vara excellent på undervisning; ett annat skäl är att hållbar utveckling kräver någon form av samarbete så att man inte uppfinner hjulet gång på gång. I kampen om studenterna väger dock ekonomiska hänsyn tungt vilket sannolikt kan få lärosätenas ledningar att tänka i andra banor än samarbete.

Vi menar oss ha funnit stöd, bland de olika röster som kommit till tals under arbetet med den här rapporten, för att man visserligen känner en viss tillfredsställelse från de olika lärosätena om man kan få pengar till pedagogisk utveckling direkt till lärosätet, men att man också inser att det behövs stöd på nationell nivå.

Vad som obestriddligen kräver en nationell strategi är utvecklingen inom den IT-stödda utbildningen. Här handlar det om vidare utveckling, standardisering och internationellt samarbete. Detta är frågor som inget enskilt lärosäte kan ta ansvar för. Detta förefaller så entydigt och självklart att det egentligen inte behöver argumenteras mer för detta. Enligt vår bedömning gäller samma tvingande villkor för det internationella arbetet. Här måste det finnas någon

med legitimitet som kan representera Sverige.

Ett område som vi bedömer som något annorlunda än utveckling av pedagogik och IT är breddad rekrytering, inte för att det inte har med de andra två att göra; det har det i hög grad precis så som NSHU framhållit, utan snarare för att det är en annan sorts fråga. Breddad rekrytering är en demokratisk fråga och bör som sådan snarare kunna omfattas av politiska beslut. Är det en politisk vilja att vi skall öka rekryteringen bland de grupper som normalt inte söker sig till högre undervisning får statsmakterna se till att det blir så d.v.s. skapa resurser och sedan kontrollera att de används på föreskrivet sätt.

NSHU har ännu inte verkat i tre år. Såsom det också framhålls av medarbetare, nätverkare, kommittémedlemmar och remissinstanser är det svårt att bedöma det bestående värdet av de olika verksamheterna efter en så pass kort tid. Det är dock ställt bortom allt tvivel att myndigheten har haft ett mycket omfattande och komplicerat uppdrag som man har skött med ett litet antal anställda och en blygsam budget. I jämförelse med de insatser som nämndes inledningsvis är resurstilldelningen mycket liten. Om man därtill lägger det breda, för att inte säga omöjliga uppdrag, som NSHU har, måste man som extern betraktare dra slutsatsen att myndigheten egentligen inte hade en rimlig chans att åstadkomma det som står i uppdragsbeskrivningen, speciellt inte på den tid man fått verka.

Flera diskussioner har förts om vad som skall hända efter att NSHU har försvunnit. Att enskilda lärosäten skulle kunna få uppdraget att ansvara för ett område på nationell nivå anses problematiskt. Inom universitetsvärlden finns många ”tunga strukturer” att jobba mot och det är också vår uppfattning att enskilda lärosäten skulle få stora legitimitetsproblem. Återstår så etablerade myndigheter som HSV. Representanten för HSV på konferensen i Kalmar gjorde dock klart att HSV inte har för avsikt att bli en stödjande myndighet i den meningen att man kommer att fördela medel för pedagogiska utvecklingsprojekt. Däremot kan HSV stödja inom sin ordinarie verksamhet, framförallt genom att göra denna mer känd.

Det organ som många menar måste, eller skulle kunna, ta ett ansvar och ha legitimitet är SUHF (Sveriges universitets- och högskoleförbund). Detta är en neutral instans som har legitimitet inom högskolevärlden. Frågan är om SUHF är berett och har möjlighet att axla en del av NSHUs uppgifter.

Referenser

- Ahlström, K-G., & Universitetskanslersämbetet. (1969). *Universitetspedagogik : samlingsvolym utarbetad inom ramen för universitetspedagogiska utredningen (UPU:s) verksamhet* (3. uppl. ed.). Lund: Studentlitteratur.
- Broady, D., Börjesson, M., Bertilsson, E., Farkas, G., Karlström, M. G., Larsson, E., et al. (2006). *Utvärdering av Rekryteringsdelegationen* (No. 39). Uppsala.
- Degerblad, J.-E., Haikola, L., Hägglund, S., Jonsson, L-E., & Säljö, R. Höskoleverket, & Rådet för högre utbildning. (2005). *Att utveckla den högre utbildningen - testamente efter Rådet för högre utbildning*. Stockholm: Rådet för högre utbildning: Höskoleverket.
- Furusten, T., Lundh, A., & Sverige. Höskoleverket. (2007). *Utvärdering av arbetet med breddad rekrytering till universitet och högskolor en samlad bild*. Stockholm: Höskoleverket.
- Förordning med instruktion för Myndigheten för nätverk och samarbete inom högre utbildning, Bilaga § 204:1 (SFS 2005:1236).
- Hansson, J., Linderholm, I., & Pardon, S. (2007). *NSHU - Kommunikationsstrategi & målgruppsanalys* (No. 8): NSHU.
- Höskoleutredningen. (1992). *Frihet, ansvar, kompetens : grundutbildningens villkor i högskolan : betänkande, Statens offentliga utredningar, 1992:1* (pp. 338 (338, [332])). Stockholm: Allmänna förlaget.
- Höskoleverket. (2006). *Höskoleverkets Rapportserie 2006:54 R. Lärosätenas arbete med pedagogisk utveckling*.

- Kännedomsundersökning av NSHU.* (2007). Gullers Grupp. Myndigheten för nätverk och samarbete inom högre utbildning.
- Learningnet.se. Användarundersökning. (2008). Gullers Grupp.
- Paulsson, J. (2008). *Vad händer om Nätuniversitetet försvinner? - en konsekvensanalys* (No. 6): Myndigheten för nätverk och samarbete inom högre utbildning.
- Thång, P.-O., & Wisdom, J. (2008). An Evaluation of CeTUSS – A national centre for pedagogical development in technology education in a societal and student oriented context (No. 7). Härnösand: Myndigheten för nätverk och samarbete inom högre utbildning.
- Tillträdesutredningen. (2004). Tre vägar till den öppna högskolan: betänkande, *Statens offentliga utredningar, 2004:29* (pp. 419, [413] ;). Stockholm: Fritzes offentliga publikationer.
- Universitetskanslersämbetet. (1970). Den akademiska undervisningen: principbetänkande avgivet av Universitetspedagogiska utredningen (UPU 7), *Universitetskanslersämbetets skriftserie, 10* (pp. 154). Stockholm: Utbildningsförlaget.
- Universitetskanslersämbetet, & Universitetspedagogiska utredningen. (1966). *Universitetspedagogiska utredningen: UPU*. Stockholm: Universitetskanslersämbetet.
- Westling, H., & Rådet för grundläggande högskoleutbildning. (1999). *Börjar grundbulten rosta? : en debattskrift om grundutbildningen i högskolan*. Stockholm: Rådet för högskoleutbildning.
- Årsredovisning.* (2006). Myndigheten för Nätverk och samarbete inom högre utbildning.
- Årsredovisning.* (2007). *Myndigheten för Nätverk och samarbete inom högre utbildning.*

BILAGOR

Bilaga 1: Exempel på expertgruppsarbete

En expertgrupp kan utifrån sin instruktion ta sig an sin uppgift på många olika sätt men sannolikt finns det sådana inslag i arbetet som kan betecknas som förhållandevis generella. Nedan har vi genom att ta del av mötesprotokoll följt det inledande arbetet hos en expertgrupp vars uppgift det är att arbeta med området ”studentcentrerade utbildningsformer (SCU) i den högre utbildningen.

Ett naturligt inslag i arbetet är sammankomsten (i verkligheten eller via webben) där de experter som gruppen är sammansatt av diskuterar med avsikt att definiera uppgiften. Utifrån diskussionen görs en plan över vad som skall göras i relation till de resurser man disponerar. I det konkreta fallet planerade man att köpa en omfattande litteratursökning inom området samt att utifrån denna och medlemmarnas egen expertis gå ut med en enkät till målgruppen. Enligt planen beslutar man också att gruppens arbete skall resultera i workshops, litteraturöversikter och rapporter. Nedan följer en sammanställning av vad som konkret bearbetats på mötena.

Gruppen tolkar sin uppgift (12 april 07) som att det handlar om att:

- definiera området
- utveckla metoder som gör det möjligt att göra jämförelser
- beskriva och jämföra olika fall
- följa utvecklingen av SCU nationellt och internationellt
- sammanställa utvärderingar av SCU för att kunna beskriva en s.k. ”best practice”
- ge råd till lärosäten som vill utveckla SCU
- medverka till nationell spridning av erfarenheter kring SCU

Enligt den handlingsplan man utarbetar skall man kartlägga lärosätenas pedagogiska arbete genom en enkät samt göra en litteratursökning inom området. Vidare skall gruppens medlemmar eta-

blera kontakt med personer som kan ingå i nätverk. Slutligen skall ett samarbete med andra nordiska universitet etableras. Kommunikationen inom gruppen (och möjligen också utåt) sker genom webbkonferens.

Det konkreta resultatet av gruppens arbete kommer att bestå av workshops, effektstudier, litteraturöversikter och goda exempel.

Gruppens genomför sitt andra möte som webbkonferens (23 maj 07). En viktig fråga för gruppen vara att göra upp en projektstyrningsmodell så att man vet vad som skall genomföras under olika tidsperioder, vem som gör vad och hur budgeten skall se ut. Man diskuterar också litteratursökningen som inledningsvis kommer att vara en översikt inom SCU.

Enkäten förbereds genom att formulerar de huvudområden man är intresserad av:

- vad har genomförts på lärosätena
- vad pågår
- vilka personer är involverade
- vilka publikationer har skapats
- vad är det utmärkande för dessa program

Under det tredje mötet (4 sep 07) fortsätter arbetet med enkäten och man hoppas kunna ringa in de mest aktiva nyckelpersonerna inom området SCU som ett resultat av litteratursökningen. Man beslutade sig också för att lista de publikationer inom området som man redan känner till. I det senaste protokollet (7 sep 07) presenteras det missiv som följer enkäten.

Bilaga 2: Projekt som stöds av NSHU

- Didaktisk modell för VFU på avancerad nivå
- Klinisk slutexamination för tandhygienister
- Studentaktiva examinationsformer på nätet
- Brukarmedverkan i professionsutbildning
- Strategisk utveckling av "pedagogisk skicklighet"
- Processbaserad bedömning genom blended learning
- Nätverk för kvalitet i avancerade kurser
- Validering West
- Distribuerad Case-metodik inom teknikområdet
- PIFF – Programvaruexjobb för Industri- och Forskningsframgång
- Ramverk för lärandemål – välreflekterad bedömning
- Kemi i förändring – KUL (Karlstad, Uppsala, Lund)
- Att nå målet - studentstrategier i olika miljöer
- Plagiat – en pedagogisk utmaning
- Assessment in Higher Arts Education
- Innovativ examination inom medicin och vård

Bilaga 3: Organisationer som jobbar med pedagogisk utveckling

- Swednet är en förening för intresserade av pedagogiskt utvecklingsarbete inom högre utbildning.
<http://www.swednetwork.se/>
- Education Resources Information Center, ERIC, är "världens största digitala bibliotek för utbildningsvetenskaplig litteratur. <http://www.eric.ed.gov/>
- Higher education academy (HEA) är en nationell organisation som stödjer förbättring av lärande och undervisning inom högre utbildning i Storbritannien.
<http://www.heacademy.ac.uk/default.htm>
- The Carnegie Foundation i USA är ett fristående centrum med syftet: "to do and perform all things necessary to encourage, uphold, and dignify the profession of the teacher and the cause of higher education".
<http://www.carnegiefoundation.org/index.asp>
- The Carrick Institute for learning and teaching in higher education är en australisk organisation som ska stödja och främja lärande och undervisning inom australisk högre utbildning.
<http://www.carrickinstitute.edu.au/carrick/go/home>
- Tidskriften The International Journal for the Scholarship of Teaching & Learning bidrar till spridning artiklar, rapporter, diskussioner på temat scholarship för lärande och undervisning. <http://www.georgiasouthern.edu/ijsot/>
- Tidskriften The journal of Scholarship of teaching and learning förmedlar kunskap kring lärprocesser.
<http://www.iupui.edu/~josotl/>
- Det amerikanska NSSE-institutet ska stödja och främja studentens lärande och högskolans utveckling.
<http://nsse.iub.edu/institute/index.cfm>

Australiska Herdsa arbetar för alla som är intresserade av att förbättra undervisning, lärande och policyarbete inom högre utbildning. <http://www.herdsa.org.au/index.php>

IPD-rapporter ISSN 1404-062X

Institutionen för pedagogik och didaktik, Göteborgs universitet, Box 300, 405 30 Göteborg. Besöksadress: Västra Hamngatan 25, 031-786 0000 (växel), e-post IPD.Rapporter@ped.gu.se, www.ipd.gu.se

Serien startade 1999. De senaste utgivna rapporterna inom serien IPD-rapporter från Institutionen för pedagogik och didaktik:

- Björneloo, Inger & Sträng, Monica H.** Möte med Universeum. Rapport från fyra studier om Universeum som lärandemiljö. 2006:05
- Lindblad, Sverker & Edvardsson, Agneta (red.)** Mot bättre vetande. Presentationer av forskning vid Institutionen för pedagogik och didaktik 2006. 2006:06
- Svensson, Allan & Nielsen, Bo.** Vilka utnyttjar högskoleprovet? En studie av tretton årskullar. 2006:07
- Lander, Rolf & Giota, Joanna.** Effekter av samtal och undersökande arbetsätt på elevers självkänsla och relationer: Hälsofrämjande försök på nio högstadieskolor. 2006:08
- Kullberg, Birgitta & Åkesson, Eber (red.)** Emergent Literacy – Femton svenska forskares tankar om barns skriftspråkslärande 2006. 2007:01
- Andersson, Bo.** Ludwig Wittgenstein – Omvärldar och gränslöshet. 2007:02
- Giota, Joanna & Lundborg, Olof.** Specialpedagogiskt stöd i grundskolan – omfattning, former och konsekvenser. 2007:03
- Andersson, Bo & Hellstrand, Åke.** Tradition och progressivism i teori och praktik. 2007:04
- Gustafsson, Karin & Mellgren, Elisabeth.** Yrkesroller i förskolan. En utvärderingsstudie av en fortbildning initierad av Kommunal och Lärarförbundet. 2008:01
- Svensson, Allan.** Genomströmningen i gymnasieskolan. En studie av elever som antogs till gymnasieskolan hösten 2003. 2008:02
- Williams, Pia & Pramling, Niklas.** Att bli en berättande person. Samverkan mellan bibliotek och förskola i syfte att främja barns språkutveckling. 2008:03
- Ullstadius, Eva & Lovell, Bibi.** Flickor med autism och deras bilder. 2008:04
- Giota, Joanna.** Insamling av enkätuppgifter i grundskolans åk 6 våren 2005 för UGU-projektets åttonde kohort (födda 1992) – urval, genomförande och instrumentegenskaper. 2008:05
- Jonsson, Lars-Erik & Säljö, Roger.** NSHU – en liten myndighet med ett stort uppdrag. En utvärdering. 2008:06