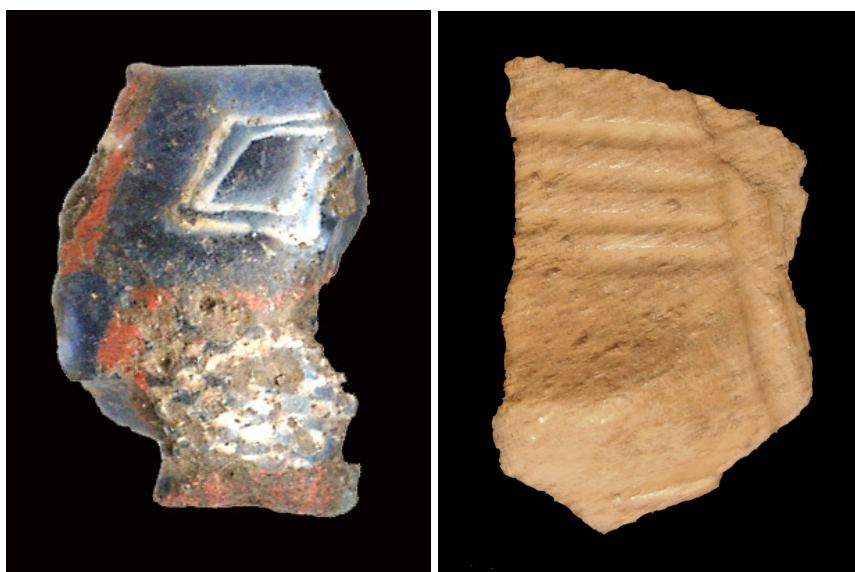


RAPPORT

Delundersökning av Raä 22 Västra Porten/Smällen, Ytterby Sn.
HT 2006

Fredrik Fahlander & Tove Hjørungdal



Gotarc serie D Nr 66
Arkeologiska Rapporter
Institutionen för Arkeologi
Göteborgs universitet
2006

Innehåll

Bakgrund	2
Målsättning och undersökningens upplägg	4
Topografi och lager	4
Fyndmaterial	5
Anläggningar	6
Sammanfattning	9
Litteratur	9
Appendix:	
1. Administrativa uppgifter	11
2. Provgropsbeskrivningar	12
3. Anläggningsbeskrivningar	15
4. Fyndtabell	17



Fig 1. Raä 22, Ytterby sn utanför Kungälv i Västra Götalands län.

Delundersökning av RAÄ 22, Västra Porten/Smällen, Ytterby Sn., Bohuslän, HT 2006

Rapport, Arkeologiska institutionen, Göteborgs universitet

Fredrik Fahlander & Tove Hjørungdal

Föreliggande rapport redogör för en delundersökning av RAÄ 22 i Ytterby sn. som utfördes i form av en fältkurs för studenter vid arkeologiska institutionen, Göteborgs universitet, under perioden 2-6 oktober 2006. Undersökningen är knuten till Kungahällaprojektet, som leds av Kristina Bengtsson, vars huvudmål är att försöka identifiera en vikingatida kungsgård som enligt medeltida källor bör ha legat i området (Bengtsson & Lundquister 2005). Förutom undersökningar inom ramen av detta projekt (juli-oktober 2004) har även tre tidigare fältkurser genomförts i området av institutionen för arkeologi under vårterminen 2005 (Nyqvist & Jensen ms.), höstterminen 2005 (Fahlander & Jensen 2006) samt vårterminen 2006 (Fahlander och Hjørungdal 2006).

Bakgrund

Det aktuella undersökningsområdet är beläget sydöst om och nedanför gravfältet RAÄ 22 inom fastigheten Kastellegården 1:127 i Ytterby socken. RAÄ 22 är ett av Bohusläns större gravfält, huvudsakligen bestående av gravhögar och stensättningar. Det rör sig om drygt 130 gravar belägna på ett långsträckt höjdområde fördelade på ett antal avsatser utmed dess södra sluttning. Gravfältet är delvis undersökt av Georg Sarauw som 1919 grävde sex gravhögar. Under en av högarna påträffades stolphål som överlagrades av ett tjockt lager av kol vilket tolkades som boplatslämningar. Under ledning av Johan Alin undersöktes 1925 ytterligare en gravhög i områdets östra del som delvis hade blivit förstörd vid grustäkt. Vid dessa grävningar framkom bland annat brända djur- och människoben samt keramikkarl daterade till yngre järnålder (Bengtsson 2002, Gullbrand, Lega & Nordström 2005).

Inom ramen för Kungahällaprojektet genomfördes under sommaren 2004 ett antal mindre undersökningar i området på höjdryggens krön och nedanför gravfältet med målsättningen att finna spår efter en vikingatida bosättning. I de totalt fjorton provgropar som grävdes på höjdryggens krön framkom järnålderskeramik, bränd lera och flinta samt tre stolphål och tre härdar varav en daterad till folkvandringstid. I området nedanför, sydöst om gravfältet kunde spår efter odling (årderispår) påvisas med hjälp av maskinavbaning, men även spår av bebyggelselämningar i form av stolphål och rännor (Bengtsson & Lundquister 2005). Fynd av keramik och täljsten indikerade att platsen brukats under yngre järnålder.

Dessa resultat låg sedan till grund för den första fältkursen för studenter vid arkeologiska institutionen, Göteborgs universitet som genomfördes vårterminen 2005 (Nyqvist & Jensen ms.). Målsättningen för undersökningen var dels att försöka begränsa boplatsområdet, dels att få fram ett representativt material för att mer noggrant kunna datera och funktionsbestämma området. Keramiken som framkom vid denna undersökning indikerade aktivitet under stora delar av järnåldern, från förromersk järnålder fram till och med vikingatid. Ett huvudsakligt moment i undersökningen bestod i att närmare undersöka de rännor som framkommit vid tidigare undersökningar. Vidare

undersökning av dessa omöjliggjordes dock i nordväst av en dump- och skräphög som täckte ett större område av undersökningsområdet. Emellertid kunde en annan grupp av rännor som löper i samma riktning (nordöst-sydvästlig) identifieras cirka 10 meter nordväst om de som påträffats 2004, vilket ytterligare förstärkte intrycket av att det fanns lämningar efter hus i området.

Inför påföljande delundersökning hösten 2005 hade skräphögen schaktats bort och det visade sig att både fyndmaterial och bebyggelsepåren fortsatte i detta område (området nordöst om dräneringsdiket visade sig dock vara mycket omrört och stört i modern tid). Det påträffade rännsystemet kunde dock följas i sin helhet och undersökningen resulterade även i andra typer av anläggningar som bl a stolphål och en rund formation av bränd lera. Materialet var i stort av samma karaktär som tidigare påträffats i området och bestod av flinta samt keramik från större delen av järnåldern (Fahlander & Jensen 2006).

Under 2005 utfördes även ett antal C-14 dateringar från området uppe på krönet och inom det aktuella undersökningsområdet (Bengtsson & Lundquister 2005, Fahlander & Jensen 2006). I det aktuella området har tre dateringar utförts vilka ger en ungefärlig datering till perioden 400-680 AD. Det är intressant att notera att två av dateringarna som kan knytas till de parallella rännsystemen är samstämmiga, vilket antyder att de kan vara rester från en och samma större bebyggelseenhet (långhus). Vid påföljande undersökning våren 2006 kunde ytterligare fler partier av det nordvästra rännparet följas i ett antal meterrutor tillsammans med ytterligare stolphål och nedgrävningar. Den centrala ytan i området undersöktes även noggrannare. Dock visade det sig att en stor fläck med lera täckte en del av området mellan rännorna och att området i nordöst (under den bortschaktade skräphögen) var mycket stört och fyndfattigt.



Fig 2. Plan över undersökningsområdet med samtliga grävda enheter. Föreliggande undersöknings provgropar är markerade med gul färg.

Målsättning och undersökningens upplägg

Delundersökningen ht-2006 hade som målsättning att vidare undersöka de rännor som påträffats i den nordvästra delen av området samt att utreda om det fanns fler bebyggelsepåsar inom det aktuella undersökningsområdet. Vissa områden förtätades därför med provgropar medan andra lades strategiskt för att följa utsträckningen av rännorna.

Undersökningen genomfördes i huvudsak med handgrävda 1x1 meter stora provgropar (med undantag av de fall där gropen behövde utvidgas för att frilägga möjliga anläggningar). Provgroparna grävdes genomgående i lager. Den sammanlagda ytan som undersöktes uppgick till ca 19 m². Samtliga provgropar och anläggningar beskrevs (se Appendix 2 och 3) och inmättes med totalstation. Samtliga anläggningar dokumenterades även med hjälp av digitalkamera.



Fig. 3. Grävda enheter HT-2006

Topografi och lager

Det aktuella undersökningsområdet utgörs av den nordligaste delen av ett betesfält nedanför gravfältet och begränsas i nordöst av en fabrikstomt, i sydväst av en stengårdsgård, ett stängsel samt ett dräneringsdike (se fig. 2). Inom betesfältet finns spridd vegetation bestående av buskar och enstaka lövträd. Undersökningsområdet sluttar mycket flackt i en nordvästlig-sydöstlig riktning och ligger mellan 15-18 meter över nuvarande havsnivå.

Den översta jordmånen över hela ytan utgörs av ett plogat matjordslager bestående av mörkbrun humös sand med inslag av grus och sten. Under detta återfinns över vissa delar av ytan ett lager av ljusare brun humös sand. Gemensamt för båda lagren är att det

förutom förhistoriskt material i form av keramik och flinta, även förekommer en hel del recent material, såsom glas, tegel, porslin och spik samt inslag av kol.

Fyndmaterial

Liksom under tidigare undersökningar dominerades fyndmaterialet av keramik, följt av flinta, bränd lera och brända ben (se tabell 1). Totalt återfanns cirka 2224 gram keramik av varierande karaktär beträffande godstjocklek, magring och typ av bränning. En stor del av materialet är grov hushållskeramik utan vidare diagnostiska element. En preliminär bedömning av det sammantagna keramikmaterialet tyder dock på att det, liksom vid den tidigare undersökning, rör sig om blandat material från större delen av järnåldern samt medeltid. I en av anläggningarna (A 303) framkom bland annat ett bikoniskt kärl som kan dateras till yngre Romersk järnålder. En orsak till den stora mängden keramik beror framförallt på det kärl (A307) som togs upp i det nordvästra rännpartiet (Pg. 223).

Vid grävningen framkom även 363 st fragment av bränd lera på sammanlagt 536g. En stor mängd av dessa fragment resulterar från anläggning 301. De övriga fragmenten var av obestämd karaktär, men skulle möjligtvis kunna tolkas som rester av lerklining med tanke på övriga spår av huskonstruktioner på platsen. Sammanlagt registrerades 21 benfragment av vilka samtliga var brända och kan därmed vara förhistoriska. Även flintmaterialet var huvudsakligen av allmän karaktär, det vill säga vad som är brukligt att finna på järnålderslokaler. Kategorin avslag uppgår till 3st, därtill hittades 30st som kategoriserats som övrigt slagen. Inga redskap kunde identifieras, men vissa av de övriga avslagen visar spår av eventuell bruksretush. Ett glaspärlefragment från ploglagret i områdets nordvästra del (Pg. 303) kan dateras enligt Callmers (1977) typologi till Period III (typ G031) och kan möjligtvis komma från en sönderplöjd grav (se omslagsbild).

Fyndsammanställning			
Material	Typ	Antal	Vikt
Ben	Ben	21	12,3
Bergart	Övrig slagen?	2	59,3
Flinta	Avslag	3	13,8
Flinta	Avslagsfragment	4	17,2
Flinta	Övrig slagen	30	991,7
Glas	Glaspärlefragment	1	10
Glas	Slagg	1	0,8
Keramik	Bikoniskt kärl	9	14,4
Keramik	Keramik	167	2210,2
Kol	Kolprov	4	16,2
Krita	Kritpipefragment	2	2,4
Kvarts	Övrig slagen?	1	0,4
Lera	Bränd lera	363	536,5
Metall	Metallfragment	2	11,3
Slagg	Slagg	3	4,7

Tabell 1. Sammanfattning av de olika fyndkategoriernas antal och vikt.

Det fanns även material från historisk tid på platsen, bland annat en del järnskrot, glas och keramik från modern tid. Två metallfragment som togs tillvara, en knapp och ett dubbelsidigt 'präglat' blyfragment, är osäkra, men tillhör sannolikt kategorin recenta fynd.



Fig. 4. Påträffade anläggningar i området med föreliggande undersöknings påträffade anläggningar numrerade. De två par av rännor som omtalas i texten löper i sydvästlig-nordöstlig riktning.

Anläggningar

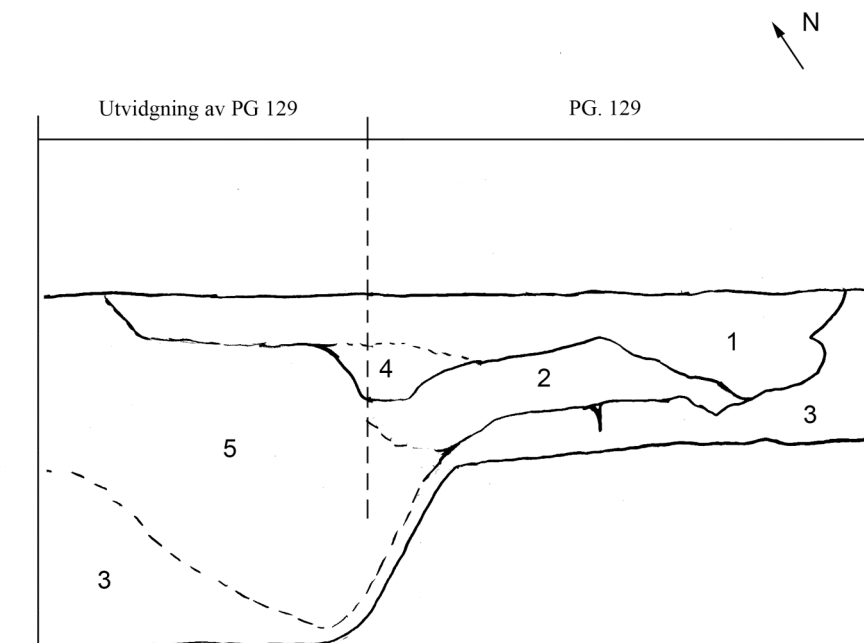
Antalet undersökta anläggningar uppgick till 10 stycken och omfattar fyra partier av rännor, tre stolphål, en nedgrävning med kol och bränd lera samt två fall av nedgrävda kärl (se Appendix 3). Den ena av de nedgrävda kärlen (A303) påträffades i en stolphålsliknande anläggning. Flera av keramikfragmenten i anläggningen passar ihop och kan knytas till några andra fragment som påträffades i ploglagret ovanför innan anläggningen blev synlig. Det rör sig om ett bikoniskt kärl med knapp och parallella streck (se omslagsbild), vilken kan dateras till yngre Romersk Järnålder (jfr. Lindahl *et al* 2002:105-8). Eftersom bottenbitarna återfanns längst ned är det rimligt att tänka sig att

kärlet grävts ned i upprätt position. Ett antal mindre bitar av skörbränd sten återfanns i det övre skiktet av anläggningen. Något innehåll kunde dock inte konstateras och inga brända benfragment påträffades i provgropen vilket inte gör det troligt att det rör sig om en gravurna. Det andra nedgrävda kärlet (A 307) påträffades redan vid vårens grävning, men som inte kunde utforskas vidare på grund av dålig väderlek och brist på tid. Nedgrävningen tolkades preliminärt som en ansamling keramik och en snedställd skifferskiva i ett av rännpartierna (A 205, Pg 223). Det visade sig dock att det rörde sig om ett större kärl av grov hushållskaraktär som pressats samman. Även detta kärlets bottenfragment återfanns längst ned och bör därför även det ha placerats i upprätt position. En lins av kol löpte längsmed rännans kant kring detta område och ett av bottenfragmenten har en bevarad matskorpa. Inte heller i detta fall kunde några benfragment identifieras. Kol och jordprover togs från bägge anläggningarna.



Fig. 5. Anläggning A 307. Ett kärl placerat i kanten av en av rännorna (A205).
Längs med kanten löper även en lins av kol. Bilden tagen mot väst.
(Foto: Fredrik Fahlander).

Ytterligare en anläggning (A 301) som identifierats redan hösten 2005 undersöktes noggrannare. Det rör sig om en större rund fläck i Pg. 129 bestående av bränd lera och kol lokaliserad ca 1,5m från föregående nämnda anläggning (A 307). När anläggningen snittades visade det sig att den bestod av ett decimetertjock lager av kol och bränd lera. Under detta lager fortsatte spåren av nedgrävningen ned till ca 50 cm djup (se fig. 6). Anläggningen är svårtolkad eftersom den inte innehöll något diagnostiskt material (kolprov är dock taget för datering). Det kan med andra ord röra sig om en relativt recent grop där man eldat, men ingenting motsäger heller att den skulle kunna vara förhistorisk. Möjligtvis kan det röra sig om en grop vars sidor klätts med lera vilken sedan bränts lätt genom upphettning.



1. Mörkbrun humös sand med kraftigt inslag av kol och bränd lera
2. Brun fläckig humös sand
3. Ljus gul humös sand
4. Sotig humös sand (stolp/käpphål?)
5. Ljusbrun humös sand med inslag av kol

Fig. 6. Foto och profilritning av A 301, en större fläck med bränd lera och kol i Pg 129 (skala 1:30). Bilden tagen mot NNÖ (Foto: Fredrik Fahlander).

Huvuddelen av anläggningarna som påträffats på platsen består av olika typer av rännor vilka generellt tolkas som spår av väggsystem i långhuskonstruktioner. Det kan röra sig om indirekta spår i form av dropprännor och dagvattenavledare eller rester av syllplankor eller väggstockar (se Fahlander & Jensen 2006). En preliminär tolkning av de identifierade rännorna på RAÄ 22 är därför att de kan associeras till minst ett par olika huslämningar. Intressantast är de bägge par av rännor som löper parallellt i nordöstlig-sydvästlig riktning med ca 8m mellanrum. Två partier av dessa bägge rännsystem har samstämmiga C-14 dateringar vilket gör det troligt att de är samtida och kan tänkas representera rester av väggar från en och samma byggnad (långhus). De bägge paren av rännor liknar varandra både i form, fyllning och utsträckning, men eftersom det inte är säkerställt vilka som verkligen hör ihop gavs de olika partierna av rännor tillsvidare individuella anläggningsnummer. Då delundersökningarna är begränsade både i tid och sett till antalet deltagare har vi valet att i möjligaste mån bevara påträffade partier av rännor till framtida undersökningar. Eftersom endast en litet antal av rännorna har slutundersökts går det inte att utesluta att spår av stolpar kan återfinnas i dem i form av djupare nedgrävningar. Ett exempel är det tunna rännparti som framkom i Pg. 310 (A 304) som visade sig innehålla ett stolphål.

Längden av det sydöstliga paret av rännor uppgår till 14 m och är avgränsade i sydväst. Dess nordöstra utsträckning är än så länge oklar, men en antydning till fortsättning av en av rännorna var temporärt synlig i Pg. 312. Partiet överlagrade A 303, men var alltför tunt för att det skulle kunna säkerställas att det verkligen rörde sig om en ränna. Det andra nordvästliga paret med rännors utsträckning kan än så länge bara följas 10m och dess fulla längd har ännu inte kunnat fastställas. Föreliggande undersökning visade att den kraftigare av dem fortsatte ytterligare ett par meter i sydöstlig riktning (A 308) medan den tunnare av de två rännorna inte kunde följas vidare i Pg 302 och 312. Den nordöstra profilen av Pg 311 visade en vag antydning till att den kraftigare rännan fortsatte även i denna ruta. Det är med andra ord tänkbart att den är grundare i detta område vilket innebär att dess fulla utsträckning inte är möjlig att identifiera. Två provgropar grävdes även i nordöst för att följa rännparet i denna sträckning, det fanns antydning till spår av den grövre av de två, men området är mycket stört och omrört vilket tyvärr innebär att rännornas totala utsträckning i denna riktning inte kan utrönas vidare.

I områdets södra del påträffades även ett par rännpartier (A 309 och A 310) som löper diagonalt mot tidigare nämnda ränna. Dessa partier kan sannolikt kopplas till den tidigare identifierade rännan (A26 [2004]) i nordvästlig-sydöstlig sträckning. Dessa partier bestod dock av mycket humöst och ännu ej nedbrutet material och gav ett intryck av att vara ett recent dike snarare än spår av en förhistorisk konstruktion.

Sammanfattning

Under höstens grävning (2006) på Raä 22 vidareundersöktes paret av rännor i den nordvästra delen av området, dock utan att dess fulla utsträckning kunde identifieras. Det visade sig att dessa parallella rännor inte kunde följas vidare i nordöstlig sträckning på grund av att jorden i detta område är störd i modern tid. I nordvästlig riktning kunde den större av de bägge rännorna följas ytterligare ett par meter, dock utan att dess fulla utsträckning kunde utrönas. Vidare lades nya provgropar i den sydöstra delen av området i syfte att finna avgränsningen på det sydöstliga paret rännor. En av kan möjligtvis ha överlagrat anläggning 303 i Pg. 312, men för att bekräfta denna hypotes måste ytterligare gropar grävas. Den nordöst-sydvästliga rännan med parallell rad av stolphål (A 26) kunde även följas i nordväst, men då fyllningen var mycket porös och innehöll mycket ännu ej nedbrutet material, är det troligt att denna anläggning är ett relativt recent dräneringsdike

med tillhörande staket. De fyra stolphål/nedgrävningar som framkom i Pg. 306, 308 och 312 är intressanta då tre av dem innehöll förhistorisk keramik (A 303 innehöll rester av ett helt bikonisk kärl). Det kan vara spår av ytterligare konstruktioner i området som inte direkt kan kopplas till rännsystemen och en vidare undersökning av detta område är av stort intresse.

Litteratur

Bengtsson, K. 2002. Kungarnas hälla och det stora gravfältet i Ytterby. *Fynd 1-2/02*. Göteborg, s 47-60.

Bengtsson, K. & Lindquister, M. 2005. *Kungahällaprojektet, Interimsrapport från undersökning vid Raä22, Västra Porten/Smällen och Kastellegården 1:127, Ytterby Sn. BO.*, Göteborg: Institutionen för arkeologi (opublicerad)

Callmer, Johan 1977. *Trade beads and bead trade in Scandinavia ca. 800-1000 A.D.*, Bonn: Habelt; Lund: LiberLäromedel/Gleerup

Jensen, O. & Nyqvist, R. (ms). *Rapport från en seminariegrävning. Raä22 Västra Porten/Smällen, Ytterby Socken, Bohuslän*, Red: Ola W. Jensen och Roger Nyqvist, Gotarc Serie D Nr 59, Göteborg: Institutionen för arkeologi

Fahlander, F. & Hjörungdal, T. 2006. *Delundersökning av Raä 22 Västra Porten/ Smällen, Ytterby Sn.* Gotarc serie D Nr 65, Arkeologiska Rapporter, Göteborg: Institutionen för Arkeologi, univ.

Fahlander, F. & Jensen, Ola W. 2006. *Delundersökning av boplatslämningar från Järnålder. RAÄ 22, Västra Porten/Smällen, Ytterby Sn., Bohuslän*, Rapport, Gotarc serie D 64, Göteborg: Arkeologiska institutionen

Gullbrand, Tara, Lega, Johanna & Nordström, Emma 2005. *Ytterbyprojektet. Inmätningar från gravfältet Västra Porten – Smällen*, Opublicerad magisteruppsats, Institutionen för arkeologi, Göteborgs universitet

Lindahl, Anders et al 2002. *Keramik i Sydsverige: en handbok för arkeologer*, red.: Anders Lindahl, Deborah Olausson, Anne Carlie & Ole Stilborg, Lund: Keramiska forskningslaboratoriet, Univ.

ADMINISTRATIVA UPPGIFTER

Lst Dnr:	431-15189-2004
Fornlämning:	RAÄ 22
Nivå:	16-18 meter över havet
Fastighet:	Kastellegården 1:127
Socken:	Ytterby
Kommun:	Kungälv
Landskap:	Bohuslän
Län:	Västra Götaland
Ekon. karta:	7B 413
Ansvarig institution:	Institutionen för Arkeologi, Göteborgs Universitet
Ansvariga:	Fredrik Fahlander & Tove Hjørungdal
Medverkande:	Chris Sevara (mätansvarig), Louise Andersson, Erica Benzler, Owe Blom, Rebecka Dryselius, Daniel Gustafsson, Johanna Holén, Frida Jansdotter, Mariette Johansson, Jonas Lindgren, Johan Petersson, Daniel Ragneskog, Tatjana Vestic (Studenter). Därtill medverkade även Julia Källhult (Prao) och Björn Källhult.
Tidpunkt:	2-6/11 2006

Provgropsbeskrivningar RAÄ 22, Ytterby sn, Bo

PROVGROPAR

Provgrop 301

100x100x34

Lager 1
0-19 cm Mörkbrun humös sand med inslag av kol.

Lager 2
20-25 cm Mellanbrun fläckig humös sand.

Lager 3
25-34 cm Ljusbrun humös sand.

Fynd: Flinta, keramik och ett kritpipefragment, slagg, ben och spridda fragment av bränd lera och kol.

Övrigt: Provgropen utökades i nordöstlig riktning med 0,5x1m. Gropen grävdes inte färdig eftersom spår av en ränna påträffades.

Provgrop 302

100x100x27

Lager 1
0-20cm Mörkbrun humös sand.

Lager 2
20-27cm Brun humös sand med fragment av bränd lera.

Fynd: Bränd lera, flintavslag och brända ben. Recent material (tegel, porslin).

Övrigt: Vid 27cm löper en ränna i nordvästlig riktning. Gropen utvidgades i nordvästlig riktning (PG 311) för att avgränsa rännan.

Provgrop 303

140x100x39

Lager 1
0-20cm Mörkbrun humös sand.

Lager 2
20-39 Brun humös sand, inslag av kol.

Fynd: Keramik, Flinta, Metallfragment. Bränt ben, Glasslagg, Glaspärlefragment keramik med dekor samt recent material (glas, porslin, tegel, keramik).

Övrigt: PG utvidgades mot öst, 40 cm. Där påträffades en ränna, på ca 19 cm djup.

Provgrop 304

100x100x30 (utvidgad norra hörnet 26x40 cm)

Lager 1
0-15 cm Mörkbrun humös sand. Rännan i mittpartiet mycket segt. Mörkt, icke förmultnat organiskt material – gräs. Hela vägen fyndfattigt.

Lager 2
15-30 cm Nordvästra + norra hörnet samt sydkanten inslag av mellanbrun humös sand. Fläckig. Inslag av bränd lera och kol.

Lager 3
30 - Ljusgul humös sand. Sterilt lager.

Fynd: Bränd lera och kol, keramik samt recent material (glas, porslin, tegel, keramik).

Övrigt: Två eventuella stolphålen snittades, endast 1-2 cm djupa. Provgropen är ej färdiggrävd eftersom rännan påträffades.

Provgrop 305

100x100x26

Lager 1
0-20cm Mörkbrun humös sand.

Lager 2
20-26cm Mellanbrun humös sand.

Fynd: Bränd lera, ben, keramik, kol.

Övrigt: Ett eventuellt stolphål påträffades, 10cm i diameter, 6cm djupt.

Provgrop 306

100x150x35

Lager 1
0-25cm Mörkbrun humös sand.

Lager 2
25-30cm Mellanmörk humös sand med inslag av kolfragment samt järnutfällning.

Lager 3
30-35cm Sterilt lager.

Fynd: Brända ben, Flinta, keramik, bränd lera.

Övrigt: Utökad 50 cm i sydlig riktning pga Anläggning 306

Provgrop 307
100x150x35

Lager 1
0-25cm Mörkbrun humös sand.

Lager 2
25-30cm Mellanmörk humös sand med inslag av kolfragment samt järnutfällning.

Lager 3
30-35cm Ljusgul humös sand.

Fynd: Flinta, keramik, bränd lera.

Övrigt: Utökad 50 cm i sydlig riktning pga Anläggning 302.

Provgrop 308
100x150x35

Lager 1
0-25cm Mörkbrun humös sand.

Lager 2
25-30cm Mellanmörk humös sand med inslag av kol samt järnutfällning.

Lager 3
30-35cm Sterilt lager.

Fynd: Flinta, keramik, bränd lera.

Övrigt: Fortsättning på anläggning 302 i den östra delen. Anläggning 305 i norra delen. Del av anläggning 306 i östra hörnet.

Provgrop 309
100x100x50

Lager 1
0-50 cm Mörkbrun humös sand med inslag av förmultnade gren-/trädrester.

Fynd: Flinta hittades i hela lagret. Recent material (glas, porslin, tegel, keramik).

Övrigt: Rikligt med recent material. Provgropen utvidgades (provgrop 313) då det i SV hörnet fanns antydan till eventuell ränna.

Provgrop 310
100x100x39

Lager 1
0-20 cm Mörkbrun humös sand

Lager 2
21-39 cm Brun humös sand, inslag av kol

Fynd: Flinta, mörk keramik, bränt ben.

Övrigt: PG utvidgades p.g.a. anläggning i PG 303. Anläggningsnummer: 304. Anläggningen snittades och ritades.

Provgrop 311
100x100x27

Lager 1
0-20cm Mörkbrun humös sand.

Lager 2
20-27cm Brun humös sand.

Fynd: Flinta, brända ben, bränd lera och eventuellt slagen kvarts.

Övrigt: Rännan från PG 314 fortsätter eventuellt i gropen.

Provgrop 312
100x100x35

Lager 1
0-25cm Mörkbrun humös sand.

Lager 2
25-30cm Mellanmörk humös sand med inslag av kolfragment samt järnutfällning.

Lager 3
30-35cm Sterilt lager.

Fynd: Flinta, keramik, bränd lera.

Övrigt: Anläggning 303 i östra kanten. Del av anläggning 305 i södra delen.

Provgrop 313
100x100x33

Lager 1
0-28 cm Mörkbrun humös sand.

Lager 2
28-33 cm Ljusbrun humös sand

Fynd: Enstaka fynd av bränd lera och flinta.

Övrigt: 313 utvidgad från 309 pga spår av möjlig ränna.

Provgrop 314

100x100x34

Lager 1 0-17 cm	Mörkbrun humös sand med inslag av kol och bränd lera.
Lager 2 17-32 cm	Mellanbrun humös sand med spår av kol och bränd lera.
Lager 3 32-34 cm	Ljusbrun humös sand med inslag av kol och bränd lera..
Fynd:	Enstaka fynd av flinta och bränd lera.
Övrigt:	Ett möjligt stolphål i SV hörnet av Pg 314 och SO hörnet av Pg 301 (Ej snittat). Avslutades ej pga A 308

Provgrop 315

100x100x35

Lager 1 0-25cm	Mörkbrun humös sand.
Lager 2 25-30cm	Mellanmörk humös sand med inslag av kol samt järnutfällning.
Lager 3 30-35cm	Sterilt lager.
Fynd:	Flinta, keramik.
Övrigt:	Eventuell anläggning i östra delen som fortsätter in i provgrop 312.

Anläggningsbeskrivningar RAÄ 22, Ytterby sn.

Anläggningar

Anläggning 301: Nedgrävning

Diameter: 140x80. Djup: 10-20 cm
PG 129

Fyllning: Lager 1; Mörkbrun humös sand med mycket inslag av kol och bränd lera. Vissa inslag av keramik, ben, flinta och fåtal mindre stenar, ca 5 cm i diameter.

Lager 2; Snartlikt lager 1 men med något färre inslag av fynd och med inslag av ljusgul sand -alv.

Lager 3; Ljusgul sand med inslag av kol börjar vid ca 20 cm djup.

Fynd: En större mängd bränd lera

Övrigt: Anläggningen ansluter till en liknade i NNO, profil över bägge fotograferade och inritade

Anläggning 302: Stolphål/nedgrävning

Diameter: 12 cm. Djup: 13 cm
Pg. 307 & 308

Fyllning: Mellanbrun humös sand med inslag av järnutfällning. Större sten nära hålets mitt. Ett antal mindre stenar i södra delen av nedgrävningen.

Fynd: Ett fragment keramik, rödfärgat, ca 3x3 cm stort.

Övrigt: Profil ritad och fotograferad

Anläggning 303: Stolphål/nedgrävning

Diameter: 16. Djup: 10 cm
PG. 312

Fyllning: 0-10 cm mörkbrun humös sand med inslag av kol, bränd lera samt järnutfällning. 35 cm i diameter.

Fynd: Keramikskärvor av bikoniskt kärl (YRJÅ), bränd lera och kolrester. Skörbrända stenar.

Övrigt: Foto och profilirtning finnes
Tre kolprover är tagna från mitten av anläggningen.

Anläggning 304: Ränna med stolphål?

Rännan: 38cm bred
Stolphålet: Diameter: 47 cm. Djup: 13 cm
Pg 310

Fyllning: Mörkbrun humös sand inslag av kol

Fynd: Fyndtomt.

Övrigt: Anl. snittad i mitten över både ränna och stolphål. 2 profiler ritade och fotograferade

Anläggning 305: Stolphål

Diameter: 35 cm. Djup: 13 cm
Pg. 308 & 312

Fyllning: 0-5 cm – Mörkbrun humös sand.
5-8 cm – Ljusbrun humös sand.
8-13 cm – Mellanbrun humös sand.

Fynd: Fyndtomt.

Övrigt: Sten i östra delen, nära toppen.
Profil ritad och fotograferad

Anläggning 306: Stolphål

Diameter: 40 cm. Djup: 34 cm
Pg. 306 & 308

Fyllning: 0-5 cm – Mörkbrun humös sand med inslag av kolfragment samt järnutfällning.
5-40 cm – Mörkbrun humös sand.

Fynd: 0-5 cm – Recent fynd av porslin.
5-30 cm – Förhistorisk keramik.

Övrigt: Möjlig avgränsning efter 20 cm djup. Södra delen något otydlig.
Profil ritad och fotograferad

Anläggning 307: Nedgrävning med keramikkrärl

Pg: 223, Återfanns i ränna (A205).

antydans som en försänkning av ploglagret (ca. 2 cm).

Fyllning: Mörkbrun humös sand (se A205) med koncentration av en stor mängd keramikskärvor, uppblandade med jord och kol

Övrigt: Utvidgning av Pg223 gjordes för att gräva fram A307. Fragment av både mynning och botten återfanns. Bottenfragmenten låg nederst i anläggningen. En lins av kol återfanns precis utanför A307 och löper längs södra kanten av A205. Två prover (jord och kol) togs från anläggningen. Ingen tydlig avgränsning av nedgrävningen

Anläggning 308: Ränna

Pg: 314

Fyllning: Mörkbrun humös sand (samma som A205?)

Övrigt: Provgropen avslutades ej då rännan påträffades

Anläggning 309: Ränna

Pg: 304

Fyllning: Mörkbrun humös sand med kraftigt inslag av ej nedbrutet organisk material. (samma som A27, 2004?)

Övrigt: Provgropen avslutades ej då rännan påträffades, ett möjligt stolphål norr om rännan snittades och avskrevs.

Anläggning 310: Ränna

Pg: 302, 311

Fyllning: Mörkbrun humös sand med inslag av ej nedbrutet organisk material. (troligtvis fortdättning på A27, 2004)

Övrigt: Provgropen avslutades ej då rännan påträffades. I den norra profilväggen kunde fortsättningen på A 308 vagt

Appendix 4: Fyndtabell, RAÄ 22, Ytterby Sn. BO

Fnr	Enhet	Material	Typ	Dekor	Tillst	Antal	Vikt	Övrigt
401	304	Keramik	Keramik	Glättad?		1	1,3	Svartgods?
		Keramik	Keramik			1	2,4	
		Keramik	Keramik	Glaserad		1	3,3	
402		Lera	Lera		Br	13	98	
403		Flinta	Övrig slagen			1	1,8	
404	305	Keramik	Keramik			2	6,3	Recenta?
405		Ben	Ben		Br	3	1,1	
406		Keramik	Keramik			1	2,6	
407		Lera	Lera		Br	17	14,5	
408	223	Lera	Lera		Br	2	1,4	
409		Keramik	Keramik			1	54,7	Bottenfragment
		Keramik	Keramik			2	2,3	
410		Keramik	Keramik			1	1,2	Recent?
411		Keramik	Keramik			2	57,4	Låda 411b; Bottenfragment (en i två delar)
		Keramik	Keramik			14	542,1	Låda 411a; Grövre, större bitar
		Keramik	Keramik			2	211,5	Låda 411a; Botenfragment med matskorpa
		Keramik	Keramik			1	132,8	Låda 411a; Bottenfragment
		Keramik	Keramik			60	649,2	Låda 411c; En stor mängd fragment, ca 60 st.
		Keramik	Keramik			2	14,5	Låda 411b; Mynningsfragment
412		Ben	Ben		Br	1	0,1	
413	129	Lera	Lera		Br	31	27,3	Sintrad/porrig
414		Lera	Lera		Br	213	186,6	Utan tydliga ytor eller annat utmärkande
415		Lera	Lera		Br	56	138,6	Hårt bränd lera med ytor
416		Lera	Lera		Br	5	36,8	Med ytor, ev. avtryck
417		Keramik	Keramik			9	13,8	

Fnr	Enhet	Material	Typ	Dekor	Tillst	Antal	Vikt	Övrigt
418	129	Keramik	Keramik			8	13,7	Osäker. Br. Lera?
419		Ben	Ben		Br	4	0,9	
420		Flinta	Övrig slagen?		Obr	4	5,6	
		Flinta	Övrig slagen?		Br	1	1	
		Flinta	Övrig slagen?		Obr	1	10,7	Ev. bruksretusch
421		Bergart	Övrig slagen?			1	0,9	
		Bergart	Övrig slagen?			1	58,4	Ev. kil/yxa/skrapa
		Kvarts	Övrig slagen?			1	0,4	Ev. retusch
422		Kol	Kolprov			1	12,9	Kolprov
423	302	Flinta	Övrig slagen?			1	11,4	
424		Slagg	Slagg			1	1,8	
425	311	Ben	Ben		Br	1	0,1	
426	302	Ben	Ben		Br	3	0,6	
427	311	Flinta	Avslag		Obr	1	0,8	
		Flinta	Avslag		Obr	1	5,6	
		Flinta	Övrig slagen		Obr	1	12	
428	301	Lera	Lera		Br	5	3,2	
429		Krita	Kritpipefragment			2	2,4	ev munstycke och huvud?
430		Keramik	keramik			2	7,1	Mynningsbit
		Keramik	Keramik	Glasyr på mynning		2	10,7	Mynningsbit
431		Flinta	Avslagsfragment		Obr	2	1,5	
		Flinta	Övrig slagen		Obr	1	46,3	Bruksretusch, skrapverktyg?
432		Slagg	Slagg			1	2,4	
433		Ben	Ben		Br	3	0,4	
434	314	Lera	Lera		Br	3	14,5	
435		Flinta	Avslagsfragment		Br	1	2,2	
436	307	Keramik	Keramik			1	14,7	
437	312	Keramik	Bikoniskt kärl			6	4	Tillhör samma kärl som ovan?

Fnr	Enhet	Material	Typ	Dekor	Tillst	Antal	Vikt	Övrigt
437	312	Keramik	Bikoniskt kärl	Knopp och ränder		1	7,4	Passar med nedanstående. Bikoniskt kärl, YRJA?
		Keramik	Bikoniskt kärl	Ränder		2	3	Passar med ovanstående
		Keramik	Keramik			14	60	
		Keramik	Keramik			1	8,4	Troligt bottenfragment
		Keramik	Keramik			1	23,4	Troligt bottenfragment
		Keramik	Keramik			1	3,9	Passar med Fnr 438. Samma kärl som ovan?
438		Keramik	Keramik			2	6,3	Passar ihop med ovanstående.
		Keramik	Keramik			2	12,1	Mynningsfragment
		Keramik	Keramik			1	8,3	Mynningsbit. Passar med skärva Fnr 437.
		Keramik	Keramik			14	71,4	
439		Lera	Lera		Br	9	8,6	
440		Kol	Kol			3	3,3	
441	313	Lera	Lera		Br	1	1,7	
442		Flinta	Avslag		Obr	1	7,4	Lätt svallad
		Flinta	Avslagsfragment		Obr	1	13,5	
		Flinta	Övrig slagen?		Obr	1	7,5	
443	315	Keramik	Keramik			4	13,6	
444		Flinta	Övrig slagen?			1	13,7	Svallad
445	306	Ben	Ben		Br	2	1,1	
446		Keramik	Keramik			2	24,3	
447		Keramik	Keramik			5	62,9	
448		Flinta	Övrig slagen?		Obr	6	6,7	
449	307	Lera	Lera		Br	3	1,1	
450		Keramik	Keramik			1	7,2	
451		Flinta	Övrig slagen?		Obr	1	10,2	
452	309	Lera	Lera		Br	5	4,2	
453		Flinta	Övrig slagen?		Obr	2	4,5	
454	310	Ben	Ben		br	1	2	

Fnr	Enhet	Material	Typ	Dekor	Tillst	Antal	Vikt	Övrigt
455	303	Ben	Ben		Br	1	3	
456		Ben	Ben		Br	2	3	
457	310	Keramik	Keramik	Gråbrun, svart insida		2	51	
458	303	Keramik	Keramik	ynglaserad		1	21	
459		Keramik	Keramik			3	94,8	
460		Glas	Glaspärlfragment	mosaik	klyvd	1	10	Callmer typ G031
461		Flinta	Övrig slagen			2	11	
462	310	Flinta	Övrig slagen			1	131,3	
463		Flinta	Övrig slagen			2	64	
464	303	Flinta	Övrig slagen			1	125	
465		Flinta	Övrig slagen			1	391	
466		Flinta	Övrig slagen			1	95	
467		Flinta	Övrig slagen?			1	43	
468		Metall	Metallfragment			1	9,8	Ev bly
		Metall	Metallfragment			1	1,5	Knoppform
		Slagg	Slagg			1	0,5	Metallslagg
469		Glas	Slagg			1	0,8	Glasslagg?