



GÖTEBORGS UNIVERSITET
Utbildnings- och forskningsnämnden för lärarutbildning

Om invandrarbarns känsla av sammanhang i mellanrummet mellan hemmet och skolan.

Det mest stressfyllda tillståndet... är oförmågan att komma till klarhet om omvärlden (Shalits i Antonovsky 2005 s 96)

Joel Deshayes 800906 och Laleh Jamali 640509

LAU350''

Handledare: Adrain Parker

Rapportnummer: Ht06 2440-01

Abstract

Examinationsnivå **41-60**

Titel: Om invandrabarns känsla av sammanhang i mellanrummet mellan hemmet och skolan

Författare: Joel Deshayes 800905 och Laleh Jamali, 640509

Termin och år: ht 2006

Institution: Psykologi

Handledare: Adrian Parker

Rapportnummer: 2440-01

Nyckelord: KASAM, invandrabarn, mellanrum, social kontext, hälsa

Syfte

Vårt syfte är att försöka få ökad kunskap om varför skolor i så kallade invandratäta områden har lägre måluppfyllelse än skolor i områden med större andel svenskfödda. Vi vill göra detta genom att titta närmare på hur barn till invandrade föräldrar upplever sin position mellan svenska skolan och familjer från andra länder.

Huvudfråga

Skiljer sej KASAM för: 1) barn i svensk skola vars föräldrar är etniskt svenska, mot 2) barn i svensk skola vars föräldrar har ett annat etniskt ursprung än svenskt?

Metod och material

Vi ägnar den första delen av arbetet till litteraturstudier och hypotesunderbyggnad. Mead och Faucault är i denna del viktiga namn. Därefter försöker vi att testa våra antaganden empiriskt och har valt att göra en jämförande studie som utgår ifrån Antonovskys KASAM-begrepp och med hjälp av ett till detta hörande livsfrågeformulär. Vi har använt utvalda delar av frågeformuläret som grund för intervjuer med sammanlagt 23 barn, indelade i 2 grupper.

Resultat

Mätt i KASAM upplever barn i svensk skola vars föräldrar är etniskt svenska *inte* mellanrummet mellan hem och skola som märkbart annorlunda än barn i svensk skola vars föräldrar har ett annat etniskt ursprung än svenskt.

Betydelse för läraryrket

Undersökningen handlar om hur känsla för sammanhang (KASAM) kan komma att skilja sig mellan barn till svenska och till utländska föräldrar. Undersökningen är explorativ men kan vara ett led i vidare projekt. Den kan vara av värde i debatten kring den sociala miljön på skolor i så kallade invandratäta områden och även frågor rörande barns psykiska hälsa. Resultatet har även gett oss en anledning att ifrågasätta våra egna förväntningar och bidrar således till ett medvetandegörande av våra förutfattade meningar och en motpol till negativa förväntningar. I detta ser vi att arbetet med uppsatsen bidragit till någonting mycket viktigt i vår utbildning och vårt skapande av oss själva som kompetenta och yrkesutövare.

Innehåll:

1. Inledning

1.1 Sammanfattning

2. Bakgrund

2.1 Författarnas utgångspunkter

2.2 Tidigare forskning

3. Teoretisk förankring, litteraturstudier och hypotesunderbygnad

3.1 litteraturstudier

3.2 Vår hypotes låter som följer

3.3 Vår frågeställning lyder därför

3.4 Teoriernas koppling till empirin

3.5 Kontextuell analys

4. KASAM-begreppet och det salutogena perspektivet

4.1 KASAM

4.2 Det salutogena perspektivet

4.3 Kritiska röster om KASAM

4.4 Kort om livsfrågeformuläret

5. Viktiga val och dess inverkan på resultatet

5.1 Klassperspektivets närvarande frånvaro

5.2 Val av informanter

5.3 Forskarnärvarons effekt på informanternas svar

5.4 slutligen

6. Tänkbar bakgrund till skillnaden i svarsfrekvens

7. Resultatredovisning och analys

7.1 Teoretisk grund och viktiga begrepp

7.2 Resultatpresentationen

7.3 Det sammanlagda KASAM-värdet

7.4 KASAM-värdet uppdelat i sina tre delar

7.5 KASAM-värdet i relation till barnens upplevelse av hemmets regler överensstämmelse med reglerna i skolan

7.6 Variationsvidden mellan högsta och lägsta KASAM-värde

7.7 Sammanfattning av resultatredovisningen

8. Svar på frågeställningen och återkoppling till hypotesen

9. Återblick och fortsättning

8.1 Utvärdering

8.2 fortsatt forskning

10. Slutligen

11. Litteraturförteckning

12. Bilagor

1. Inledning

1.1 Sammanfattning

Vi inleder detta examensarbete med en kort sammanfattning av vad som komma skall i förhoppningen om att en tidig överblick ger er som läsare större möjlighet att orientera er i texten och se sammanhanget.

Läsningen kommer att börja med att vi ger en inblick i bakgrunden till vårt val av ämne där vi berättar om våra intresseområden i förhållande till detta. Därefter följer en teoretisk förankring där vi genom litteraturstudier skapar ett underlag för våra hypoteser, samtidigt som vi synliggör viktiga spänningsfält som finns då barns utveckling diskuteras i relation till invandrarskap.

Vi argumenterar sedan för nödvändigheten av att analysera den sociala kontexten då man studerar ett fenomen i samhället. Därifrån går vi vidare till att redogöra för det analysverktyg vi valt att använda oss av - Antonovskys KASAM-begrepp. Vi lyfter en del av den kritik som finns i förhållande till detta samt beskriver på vilket sätt vi har utformat och använt oss av Antonovskys frågeformulär.

Innan vi börjar redovisa vårt resultat ägnar vi ett par sidor till att lyfta fram val vi gjort under processen och koppla detta till utfallet och validiteten. Detta i syfte att ni som läsare ska få möjligheten att själv skapa er en uppfattning och en referensram i förhållande till den annalkande resultatredovisningen och analysen, som presenteras i två kapitel.

Det första berör ett fenomen som uppstod under arbetets gång. I arbetet med uppsökandet och tillfrågandet av informanter visade det sig en stor skillnad i svarsfrekvens mellan olika grupper. Denna skillnad redovisas och diskuteras i kapitel 6. Kapitel 7 innehåller fyra underrubriker som var och en innehåller en del av vårt resultat och en analytisk diskussion i förhållande till detta.

Avslutningsvis gör vi en kort genomgång av saker som vi, så här i efterhand, kanske kunde gjort annorlunda, frågor som väckts och eventuell fortsatt forskning.

2 Bakgrund

2.1 Författarnas utgångspunkt

Förankrade i två kulturer och ständigt på väg att bli något annat än vad de nyss var och något annat än deras föräldrar någonsin varit. (Seija Wellros 1992¹)

Så beskriver Seija Wellros invandrabarns position efter att under lång tid ha arbetat med, och forskat kring deras situation i skolan. Vi, Joel Deshayes och Laleh Jamali, författarna till detta examensarbete har, bland annat efter att ha genomfört hela vår verksamhetsförlagda utbildning i de nordöstra delarna av Göteborg², fått många och starka upplevelser relaterade till den resa Wellros beskriver i citatet ovan.

Frågor som berör människor, som utvandrat från sina länder och här blir sedda som

¹ Ny i klassen, Seija Wellros, Gleerups Förlag 1992

² Hammarkullen, Hjällbo, Bergsjön, Gådssten med flera är delar av Göteborg där procenten etniskt svenska boende är påfallande låg. Så kallade invandratäta områden.

invandrare, är av politisk karaktär. Det verkliga politiska ställningstagandet i förhållande till frågan döljs dock i ett vardagligt handlande som ofta är långt ifrån de välkomnande åsikter som uttrycks i ord. Irene Molina skriver i sin artikel *Den rasifierade staden* (2001)³ att det i ett förändringsarbete är nödvändigt med en förståelse av de komplexa mekanismer som ger upphov till rasifierade strukturer. Hon använder begreppet *kulturrasism*⁴ för att beskriva hur det i dagens *diskurs*⁵ skett en förskjutning. Från rasbiologiska till kulturella orsaksförklaringar till de skillnader som råder mellan de som, av omgivningen, uppfattas som svenska och de som placeras i gruppen invandrare.

Molina sluter sig i våra ögon till en Foucaultinspirerad skola och hävdar att *kultur i grunden handlar om makt*⁶ och att många av de begrepp⁷ som används i debatter och vardagliga samtal rörande detta är redskap för maktutövning. Redskap så invävda i vårt vardagsspråk att varken de som förtrycker eller de som blir förtryckta reagerar mot dem. Reproduktionen av diskurser, eller av sanning⁸ som Foucault skulle kunna uttrycka det, sker ständigt i alla instanser av vårt samhälle. Då skolan, tillsammans med familjen och eventuellt media utgör de mest inflytelserika arenorna för barns inhämtning av både fakta- och vardagskunskap, så kallad diskursiv kunskap, ser vi det som viktigt att uppmärksamma barnens upplevelser i förhållande till sin position i mellanrummet mellan dessa makthavare.

Vi är intresserade av hur identitetsskapandet påverkas av en dubbelsidig förankring, hur diskursen om *de andra*⁹ påverkar barnens *känsla av sammanhang*¹⁰ i vardagen. Hur detta i sin tur påverkar motivationen, det psykiska välbefinnandet och i slutändan det som många gånger utgör skolans måttstock för lyckade respektive misslyckade undervisningsmetoder, måluppfyllelsen.

Det komplexa nätet där - social förankring - känsla av sammanhang - motivation - psykiskt välbefinnande - att nå sina mål samverkar i en individs identitetsutveckling, är för oss en viktigt då man ämnar skapa sig en bild av den kontext utifrån vilken barnen orienterar sig i sina liv. Likväl tror vi att det i denna kedja går att finna orsaker till den lägre måluppfyllelse som råder i de invandrantäta förorterna. Vår syn på människan som en social varelse och omgivningens, eller den sociala kontextens, betydelse för hur handling skapas kommer att genomsyra denna forskningsrapport.

2.2 Tidigare forskning

I sökandet efter tidigare forskning på samma område fann vi en rapport av Kristina Gustavsson. Hon har i en studie som bygger på flera års fältarbete studerat och analyserat det vi kallar mellanrummet mellan hemmet och skolan. Hon har intresserat sig för barn i de så kallade invandrantäta stadsdelarna, avhandlingen heter *Vi och dem i skola och stadsdel* och är skriven vid Uppsala universitet. Förutom detta fann, varken vi, vår handledare eller andra tillfrågade någon forskning kring det mellanrum vi har i fokus.

³ Magnusson Lena (red), 2001, Molina Irene, kap 3,

⁴ Ibid s 58

⁵ Anderssen Heine och Kaspersen Lars Bo (red), s 352, Kap 10, 1999Lindgren Sven Åke, , Michael Foucault och sanningens historia,

⁶ Magnusson Lena (red) 2001 s 58, Irene Molina, kap 3

⁷ Som exempel tar hon Kulturell identitet, kulturkompetens, kulturmångfald.

⁸ sanning kopplad till en specifik plats i en specifik tid se Foucault M 1971, Diskursens ordning

⁹ Så kallad symbolisk inversion, Magnusson Lena (red), 2001, s 63, Irene Molina, kap 3

¹⁰ KASAM, Antonovsky, Hälsans mysterium

3 Teoretisk förankring, litteraturstudier och hypotesunderbyggnad

3.1 Litteraturstudier

I vårt problematiserande av situationen i de kulturrika delarna av Göteborg har vi försökt hitta en bild av, och benämningar på, de aktörer och fenomen vi upplever som verksamma i kontexten till den pågående utbildningsprocessen. Begrepp som är viktiga i den kommande redogörelsen är *Nationell och etnisk identitet*¹¹, Foucaults *diskursbegrepp*¹² samt Meads (2003) benämningar *signifikanta* och *generaliserade andre*¹³ och *den symboliska interaktionismen*..

Låt oss börja hos George Herbert Mead som betecknas som grundare av den symboliska interaktionismen¹⁴. Här är relationen till omvärlden det viktigaste i barns utveckling och det är i interaktion med andra som omvärlden blir meningsfull för barnet¹⁵. Således är det i sociala situationer som vi människor utvecklas och blir till reflekterande subjekt i vår kultur¹⁶. I den symboliska interaktionismen delas dessa medaktörer, *de andra*¹⁷, in i den *signifikanta* och *generaliserade andre*. Det förstnämnda innefattar barnets närmaste sfär, mamma, pappa samt närmaste familj och det senare benämner samhället¹⁸. Båda dessa, för barnet abstraherade personer, är väldigt viktiga i barnets utveckling av sina tankeprocesser, sin personlighet och sitt jagmedvetande¹⁹.

Vår problemformulering och frågeställning syftar till att undersöka hur relationen mellan den signifikanta och den generaliserade andre, mellan vårdnadshavare och samhälle/skola, ser ut för barn som går i svensk skola men har sina rötter i andra länder. Mead konstaterar hur viktiga båda dessa *andra* är för barnets utveckling och säger:

-Vi har sett att tankeprocessen är en konversation som individ för mellan sig själv och den generaliserade andre (G H Mead 1999²⁰)

Lars Erik Berg säger i texten *Den sociala människan*²¹ att det är nödvändigt att barnets signifikanta andra har en kontakt med den generaliserbara andre och att detta är en väsentlig aspekt som ofta förbises i diskussionen om barns utveckling.

Det L E Berg säger här ger en bra beskrivning av den teoretiska utgångspunkten för vår forskning. Det är *länken mellan individ och samhälle*²² som vi vill titta närmare på och hur barns förhållande till denna länk kan vara mer eller mindre konfliktfyllt beroende på kontakten mellan, och identiteten hos, viktiga aktörer i barns utveckling.

¹¹ Magnusson Lena (red), 2001, Kap 28, Stat, nation och nationell identitet. Uffe Östergård

¹² Månson Per (red), 2003, s 352, Kap 10, Michael Foucault och sanningens historia, Sven Åke Lindgren

¹³ Månson Per (red), 2003 kap 5, Den sociala människan, Lars Erik Berg

¹⁴ Ibid s 151

¹⁵ Ibid s159

¹⁶ Anderssen Heine och Kaspersen Lars Bo (red), 1999, s 349

¹⁷ Månson Per (red),2003, s 159

¹⁸ Ibid

¹⁹ Ibid s 161

²⁰ Ibid s 160

²¹ Ibid, (vår kursivering)

²² Ibid s 163

Uffe Östergård redogör för begreppen *nationell* och *etnisk identitet*²³. Östergård beskriver den svenska identiteten som en, på grund av sin långa och ohotade historia, nästan *förmedveten mentalitet*²⁴. Detta gör det svårt att se utanför sin nationella identitet, utanför sin värdediskurs²⁵. I etnometodologiska (etnometodologi är *läran om hur folk går till väga*)²⁶ termer kan man uttrycka det som att den kunskapsbas vi bygger vårt vardagliga handlande på och utifrån vilken vi konstruerar och berättar våra livshistorier²⁷ är solid och svårifrågasatt. Vidare talas det i etnometodologin om individer som *members*²⁸, som medlemmar, av en gemenskap som delar samma kunskapsbas.

Fenomenologin²⁹ knyter an till detta i sin benämning av *livsvärlden som all kunskaps förutsättning*³⁰. *Livsvärlden* utgörs av de socialt accepterade överenskommelser som bestäms och rekonstrueras genom människors vardagliga handlande³¹ och ligger således mycket nära det som Foucault benämner som diskursiv makt³².

En kort sammanfattning av våra utgångspunkter så här långt visar på att familjen (signifikanta andra) och samhället/skolan (generaliserade andra) har en viktig del i ett socialt samspel (symboliska interaktionismen) med barnet. Ett samspel utifrån vilket barnet knyter sig själv till sin omgivning och därigenom skapar sin identitet. De normer och regelsystemen, och således grunden för det sociala spelet, som råder i familjen och i samhället präglas av den kunskapsbas (diskurs) som finns, vilken i sin tur är bunden till en specifik tid, plats och historia.

Erving Goffman³³ är en av Meads arvtagare använder begreppet rollgestaltning för att beskriva hur individer, i förhållande till den tid och plats de befinner sig på, samspelar med sin publik och sina medaktörer. Goffman beskriver hur man kan vara en *ärlig eller synisk aktör*³⁴ och syftar till att man kan vara omedveten (ärlig) eller medveten (cynisk) om att det är en roll man spelar, en roll i förhållande till de rådande omständigheterna³⁵. Denna förmåga att urskilja sina olika roller kallar Goffman för *rolldistans* och pekar på att personer som har svårt för detta kan betraktas som socialt förvirrade³⁶.

-Men barnpsykologin visar att barnet i stor utsträckning är en ärlig rollspelare som saknar rolldistans. Detta innebär, i enlighet med Meads teori, att barnet inte utvecklar en stabil struktur för vare sig sitt Jag eller sina roller förrän långt upp i åren...

²³ Anderssen Heine och Kaspersen Lars Bo (red), 1999, Kap 28, Stat, nation och nationell identitet. Uffe Östergård

²⁴ Ibid s 526

²⁵ Anderssen Heine och Kaspersen Lars Bo (red), 1999, s 352, Kap 10

²⁶ Ibid, s 72, kap 3, fenomenologi, Margareta Bäck-Wiklnd

²⁷ Ibid

²⁸ Ibid

²⁹ Månson Per (red), 2003, kap 3

³⁰ Anderssen Heine och Kaspersen Lars Bo (red), 1999, s 75

³¹ Ibid, s 76, Margareta Bäck-Wiklnd om, Shults

³² Månson Per (red), 2003, Kap 10, Michael Foucault och sanningens historia, Sven Åke Lindgren

³³ s 168, kap 5, Den sociala människan, Lars Erik Berg

³⁴ Ibid s 171

³⁵ läs: tid, plats, medspelare, publik, syfte, respons

³⁶ Månson Per (red), 2003, s 170

Nu börjar vi närma oss den konflikt vi kommer att utgå ifrån och som vår hypotes syftar till. Innan vi knyter ihop säcken vill vi dock lyfta in ytterligare ett viktigt perspektiv, maktperspektivet. Här lutar vi oss mot en syn på makt som ligger nära Foucaults modell där maktmönster finns i alla nätverk av relationer³⁸, där makt ses som ett ständigt flöde samt där makt primärt är produktiv³⁹. Vår utgångspunkt i förhållande till detta blir att de *andra*⁴⁰ under ett barns utveckling av sin identitet är två mäktiga aktörer som båda har ett stort inflytande på barnet.

Detta maktspel är intressant ur en mängd perspektiv där vi, främst och mycket kort, kommer att lyfta fram två, ett sociologiskt och ett psykologiskt.

Ur ett psykologiskt perspektiv blir den norska pedagogens Berit Bae's begrepp *definitions-makt*⁴¹ viktigt. Detta söker beskriva hur vi som vuxna, genom de sätt på vilka vi interagerar med barnen, definierar barnet på olika sätt. Här återspeglas de värderingar vi själva, medvetet eller omedvetet, bär på och vi skapar genom utövandet av denna i vardagssituationerna utövade makt, barnets egen upplevelse av sig själv⁴². Foucault gör en liknande analys i ett av sina senare verk *Diskursens ordning*⁴³. Han pratar här om sociala *utestängningssystem*⁴⁴ som en styrande social praktik. Kopplingen är tydlig till Meadinspirerade texter rörande definitioner av *det avvikande*⁴⁵ och den definierande makten som ligger i hur vi som människor reagerar på en person i viss situation.

Tillsammans ringar detta in den psykologiska poäng vi vill lyfta fram, att barnen hela tiden utsätts för vår definitions-makt, att vi omedvetet och medvetet formar barnen utifrån de kunskapsbaser vi har. Detta gör att barnet befinner sig i ett mellanrum där ett psykologiskt, och många gånger oreflekterat, maktspel pågår och där barnet definieras utifrån de signifikanta och generaliserade andras upplevelse och tolkning av vad som är till exempel normalt respektive avvikande.

Genom ett sociologiskt macroperspektiv på makt i den sociala process, genom vilken barnet skapar sin identitet, vill vi lyfta fram en mer samhällelig analys av vilka krafter som också är aktiva i den processen. En analys som även den är kopplad till avvikelser⁴⁶ - normalitet - uteslutning⁴⁷ - typifieringar⁴⁸ - styrning⁴⁹ samt nationell och etnisk identitet⁵⁰. Den rådande synen på nationalism som i första hand kan härledas till Hans Kohns

³⁷ Ibid s 171

³⁸ Anderssen Heine och Kaspersen Lars Bo (red), 1999, s 355

³⁹ Ibid S 357

⁴⁰ signifikanta och generaliserade

⁴¹ Berit Bae,1996, kap 9

⁴² Ibid s 145

⁴³ Foucault M, 1971

⁴⁴ Ibid s 11

⁴⁵ Månson Per (red), 2003, s173

⁴⁶ Meadi Månson Per (red),2003, kap 5

⁴⁷ Foucault M.

⁴⁸ Fenomenologi Månson Per (red), kap 3

⁴⁹ Ibid

⁵⁰ Östergård i Anderssen Heine och Kaspersen Lars Bo (red), 1999,

konstateranden har fått en sådan genomslagskraft att:

...existensen av en gemensam nationell identitet inom oberoende stater idag uppfattas som den avgörande förutsättningen för lyckade demokratier.

(Östergård 1999⁵¹)

I skapandet av nationell identitet spelar skolan en viktig roll vilket inte minst uttrycks i läroplanerna. Den omdiskuterade och välkända formuleringen: *I överensstämmelse med den etik som förvaltas av kristen tradition och västerländsk humanism*⁵², är en del av det uppdrag lärare har som utgångspunkt i organiseringen av sitt arbete. I läroplanen är det blott en formulering som kan tyckas olycklig, men ur ett etnometodologiskt perspektiv på den livsvärld där svenskfödda verkar är det en benämning av arvet, diskursen eller kunskapsbasen som ligger till grund för vårt handlande. Det benämner en grundbult i den svenska nationella identiteten och således någonting som svenskfödda representerar, reproducerar och värnar om genom sina vardagliga handlingar.

Östergård beskriver hur etniska identiteter kan förhålla sig till den nationella på fyra olika sätt, där ett av dessa fyra är *som en konkurrerande identitet*⁵³. Maria Stern beskriver i ett omfattande arbete kring hur Mayaindianernas förhållande till sin identitet påverkas då den utsätts för hot från en homogeniserande politik. Hon pekar på hur viktigt det blir att upprätthålla ursprungliga identitetsmarkörer som ett försvar i den konfliktsituation som uppstår då krav på anpassning hotar den gemensamma kunskapsbasen⁵⁴. Det är rimligt att anta att det finns liknande upplevelser i förhållande till den svenska integrationspolitiken och att vissa barn, vars föräldrar inte är etniskt svenska, således hamnar mitt i en maktkamp mellan den etniska och nationella identiteten.

-Sambanden mellan kultur och makt tystas i dagens diskurs ner. (Diana Mulinari⁵⁵)

Citatet ovan är hämtat från Diana Mulinaris artikel *Invandrarkvinnans medborgarskap* från demokratiutredningen 1999. En annan kvinna som också uppmärksammar maktens del i skapandet av normer är Gunilla Dahlberg som är professor i pedagogik. Hon skriver om det postmoderna tänkandet kring klassificerandet av avvikelser,⁵⁶ som en mycket viktig mekanism i skapandet och upprätthållandet av den dominerande diskursen. Den diskursiva marginaliseringen får som effekt att vissa grupper blir *lokaliserade utanför förnuftets rum*⁵⁷. Slutsatsen blir, i enlighet med Foucaults begrepp *styrningsmentalitet*⁵⁸, att den eller de som genom sitt handlande ifrågasätter den rådande diskursen blir betraktad som avvikande vilket i sin tur diskvalificerar personen eller gruppen i fråga om handling och delaktighet⁵⁹, eller makt som Foucault skulle uttryckt det.

-I den moderna välfärdsstaten med en sanktionsbaserad kontroll av sociala hot och en

⁵¹ Anderssen Heine och Kaspersen Lars Bo (red), 1999, s 525 Östergård

⁵² Lpo 94, s 5

⁵³ Anderssen Heine och Kaspersen Lars Bo (red), 1999, s 526,

⁵⁴ Stern 2001, Phd Dissertation, Paradigu, *Naming in/security*

⁵⁵ Mulinari Diana, , 1999, s 60,

⁵⁶ Dahlberg Gunnilla, 2003, s 9

⁵⁷ Ibid s 10

⁵⁸ Månson Per (red), 2003, s 369

⁵⁹ Dahlberg Gunnilla,, 2003s, 10

reglerad modellering av önskvärda individuella levnadsbanor kan vi se hur historiskt olikartade former för subjektstillblivelsen strålar samman.

(Sven Åke Lindgren 2003⁶⁰)

Vår slutsats är att *subjektstillblivelsen*⁶¹, eller det som inom Meads socialpsykologi beskrivs som barnets utvecklande av ett "jag"⁶², sker i samspel med en omgivning som inte alltid är homogen och där både psykologiska, sociala, samhällseliga och politiska faktorer både står på spel och spelar in.

För barn i Sverige vars signifikanta andra har sina rötter i andra länder än där de lever kan det vara en skillnad i de livsvärldar, de regel- och normsystem, som råder i förhållande till familjen och till den generaliserade andre, samhället. Hur är det för barn som i sin vardag växlar mellan sammanhang där olika gemensamma kunskapsbaser formar den kontext som är barnets? Har barnen förmåga att inta en distanserad position i förhållande till sina olika roller? Hur reflekterar de olika delarna av omgivningen barnens sätt att samspela? Hur används de vuxnas definitionsakt? Hur upplevs barnens beteende? Och hur upplever barnen att leva i en sådan situation? Hur påverkar detta barnen?

Psykiatern Laing, vars människosyn ligger nära interaktionismens, menar att andra människors godkännande är nödvändigt för att skapa och bibehålla psykisk hälsa⁶³ och säger att psykiska sjukdomar många gånger kan vara ett fenomen skapat av omgivningens utpekande av ett beteende som avvikande. Det finns anledning att tro att det för barn vars olika vardagssammanhang skiljer sej mycket åt blir bekräftade, eller godkända, för att använda Laings ord, med utgångspunkt i olika kunskapsbaser, och att detta kan innebära en förvirring. I synnerhet då det råder ett konfliktfyllt förhållande mellan diskurserna i de olika sammanhangen.

Vi har i detta avsnitt haft som mål att visa er som läsare på vilka teorier vi stödjer detta antagande samt försökt beskriva på vilket sätt det kan vara konfliktfyllt. I denna forskningsrapport kommer vi att utgå ifrån en hypotes med fokus på en situation som ligger nära oss själva, vår vfu och vår kommande yrkesutövning. Vi hoppas att vi utifrån denna kommer få indikationer på huruvida våra, än så länge bara i teorin grundade tankar, stämmer överens med barnens upplevelser eller inte.

3.2 Vår hypotes låter som följer:

- Vi tror att barn i svensk skola vars föräldrar är etniskt svenska upplever mellanrummet mellan hem och skola på ett märkbart annorlunda sätt än barn i svensk skola vars föräldrar har ett annat etniskt ursprung än svenskt.
- Vi tror att dessa skillnader kommer att kunna kopplas ihop med Antonovskys begrepp KASAM, känsla av sammanhang⁶⁴, och därigenom kunna leda till ett resonemang rörande barns psykiska hälsa.
- Vi tror att det resonemanget kommer att innehålla tankar som är av värde i debatten kring den sociala miljön på skolor i så kallade invandrartäta områden. Förhoppningsvis kan detta ge nya perspektiv på orsaker kopplade till den statistiskt sett lägre måluppfyllelse som

⁶⁰ m hänvisning till Colin Gordon i, s 369, Kap 10, Michael Foucault och sanningens historia, Sven Åke Lindgren i Månson Per (red), 2003

⁶¹ Ibid

⁶² Månson Per (red), 2003, s 155

⁶³ Ibid, s 177

⁶⁴ A. Antonovsky, Hälsans mysterium, Natur och Kultur, 1987

ofta rapporteras härifrån.

3.3 Vår frågeställning lyder därför:

Skiljer sej KASAM för: 1) barn i svensk skola vars föräldrar är etniskt svenska, mot 2) barn i svensk skola vars föräldrar har ett annat etniskt ursprung än svenskt?

3.4 Teoriernas koppling till empirin

Vi kommer här att försöka förtydliga länken mellan de teorier genom vilka vi underbygger vår hypotes och den frågeställning utifrån vilken vi möter empirin.

I kapitel 3.1 försöker vi med hjälp av teorier från bland andra Mead, Goffman, Bae och Berg, synliggöra en skiljelinje i den sociala kontext utifrån vilken barn utvecklar sin identitet. Det är uppdelningen av omgivningen i två parter, 1) familj och 2) samhälle/skola, som möjliggör vårt angreppssätt och det är mellan dessa två parter det i titeln nämnda *mellanrummet* återfinns. Mellanrummet mellan hem och skola blir således en benämning på den position i vilken barnet befinner sig och syftar till att beskriva individens utrymme mellan två (olika) för henne viktiga kollektiv/andra. Utgångspunkten vi har är således att barn som går i skola befinner sig i detta mellanrum. Det är upplevelserna av detta vi vill studera.

Som analysverktyg för en studien kommer vi att använda oss av begreppet KASAM, känsla av sammanhang. I Antonovskys teorier är KASAM en viktig hälsofaktor för individer, och KASAM är enligt en utarbetad metod mätbart. Vår förhoppning är att vi genom att använda KASAM som analysverktyg ska kunna pröva våra hypoteser empiriskt och därigenom bringa klarhet i huruvida vårt resonemang rörande överensstämmelse (eller bristen på detta) mellan olika sammanhang i barnens vardag påverkar hälsan.

Således blir den teoretiska delen det forum där vi beskriver och förankrar vad vi ser som möjliga orsaker till en lägre måloppfyllelse i invandratäta områden. Vi beskriver barnens sociala kontext på ett sätt där familjen är en aktör och samhället en annan i barnens liv och där barnet självt står mellan dessa, i mellanrummet. Därefter beskriver och förankrar vi möjliga svårigheter och konflikter som kan tänkas finnas då de två aktörerna har skilda värderings-, norm- och regelsystem. Vi formulerar utifrån detta en hypotes som bygger på antagandet att upplevelsen i det mellanrum barnet befinner sig i påverkas av huruvida det råder kulturell överensstämmelse mellan de två aktörerna. För att empiriskt pröva detta antagande använder vi oss av KASAM-begreppet vilket syftar till att beskriva känslan (upplevelsen) av sammanhang. KASAM ses som viktigt för en individs hälsa vilket i sin tur är relevant för förmågan att ta till sej undervisning i skolan och därmed uppfylla uppsatta mål.

3.5 Kontextuell analys

Inom den socialpsykologiska diskursen där människan ses som en produkt av sin sociala miljö samtidigt som denna sociala miljö formas av människorna som befolkar den⁶⁵ blir den sociala kontexten i vilken handlingar utförs ett viktigt studieobjekt. Kontexter kan bestå av materiella och rumsliga såväl som sociala sidor som tillsammans skapar de förutsättningar utifrån vilka individer handlar. Vi kommer i vår undersökning att utgå från en analys av den sociala kontexten. Stöd för detta angreppssätt finner vi bland annat i Per Strömblads text *Att studera segregationens effekter*⁶⁶, där han skriver att samhällsvetare under decennier pekat på att alltför lite hänsyn har tagits till sociala miljöers betydelse för individers attityder och

⁶⁵ Lena Magnusson (red), 2001, s 157, (Per Strömblad, kap 6, att studera segregationens effekter)

⁶⁶ Ibid s 157

beteenden⁶⁷. Strömblad nämner *informationsflöde* som en nyckelterm och beskriver hur det vinklade informationsflöde en individ möter skiljer sig åt mellan olika kontexter.

En individs föreställningsvärld påverkas av informationsflödet i hennes eller hans sociala miljö. På så vis tänker man sig att kontexter kan influera individer. De som vistas i en viss social omgivning möter kontextspecifik information och anpassar sig, medvetet eller omedvetet, till denna information. (P Strömblad⁶⁸)

Den kontextuella analysen har som utgångspunkt att individer i någon mån påverkas av sin sociala omgivning och går ut på att studera hur, och i vilken grad, omgivningen påverkar individers förhållningssätt och handlingsmönster. Han menar att individuella och strukturella skillnader ska studeras parallellt.

Upptäcker man då systematiska skillnader mellan individer i skilda kontexter - skillnader som inte kan hänföras till individuella faktorer - finns skäl att misstänka förekomsten av kontextuella effekter. (P Strömblad⁶⁹)

Vår undersökning kommer således att studera två grupper människor där vi misstänker att kontextuella effekter påverkar respektive grupp på olika sätt. Målsättningen är att förena ett aktörsperspektiv med ett strukturellt sådant⁷⁰ och i en jämförande studie analysera hur barns känsla av sammanhang⁷¹ påverkas av familjens och skolans kontextuella likhet eller olikhet.

Formuleringen kontextuell olikhet antyder att det finns en avgränsning mellan olika kontexter, och det blir här intressant att titta på hur denna avgränsning kan göras. Vi har valt att använda oss av en så kallad *funktionell avgränsning*⁷² som låter den påverkan människorna inom en social sfär har på varandra utgöra avgränsningen gentemot andra kontexter.

De avgränsningar som blir relevanta i vårt arbete är följande:

- Mellan 1) individer födda i Sverige och 2) individer födda i andra länder. Här antas av att den som är född i Sverige under sin uppväxt i första hand har influerats av normer, värderingar och traditioner knutna till denna plats vid denna tidpunkt. Personer som lever i Sverige men är födda i något annat land antas under sin uppväxt ha influerats dels av normer, värderingar och traditioner knutna till födelselandet, samtidigt som de influerats av de normer, värderingar och traditioner som utgör den sociala praktiken i Sverige.
- Mellan 1) barn som växer upp i hem där föräldrarna är födda i Sverige och 2) barn som växer upp i hem där föräldrarna är födda i andra länder. Även här syftar vår funktionella avgränsning på den skilda funktion detta har för individerna.

Genom att göra en sådan avgränsning gör vi det möjligt att undersöka *om* och *hur* särskilda kontextuella effekter påverkar individernas handlingar. Den kritiske läsaren kan hävda att kontexter utgör "allt" utanför individen. Då detta naturligtvis är korrekt blir det nödvändigt att göra avgränsningar⁷³ samtidigt som det måste vara tydligt att vår undersökning utgår ifrån

⁶⁷ Ibid s 157

⁶⁸ Ibid s 177

⁶⁹ Ibid s 158

⁷⁰ Ibid s 158

⁷¹ KASAM, Antonovsky, Hälsans Mysterium

⁷² Magnusson Lena (red), 2001, s 158

⁷³ Ibid 158

dessa. På så sätt skapas intersubjektivitet i undersökningen lämnar det öppet för andra forskare att utifrån andra avgränsningar genomföra kontextuella analyser som lyfter fram andra kontextuella komponenters påverkan på relationen mellan struktur och aktör. Viktigt blir även att tydliggöra att vi inte gör anspråk på att beskriva alla kontextuella aspekter på den studerade situationen. Målsättningen är att kunna bidra med en aspekt som kanske kan vara av betydelse i samtalet kring och analysen av de fenomen vi valt att arbeta med.

Målsättningen med vår kontextuella analys kan formuleras som ett försök att se hur *en* orsakskedja, som leder fram till barns sätt att ta till sig undervisningen i skolan, kan påverkas av det *informationsflöde* olika barn möter i sina respektive kontexter⁷⁴. En viktig del i vår skisserade orsakskedja består av socialpsykologins teori om *referensgrupper*⁷⁵, eller om att identifiera sig som *member* (medlem) av en grupp, som vi nämnde i föregående avsnitt.

Man informeras (i det sociala samspelet) om hur andra "som är som jag" betar sig och vilket resultat detta får. Men människorna i omgivningen förmedlar också budskap om vad som är rätt och fel, önskvärt eller förkastligt. I mötet med dessa måste man själv ta ställning. Vem är det som anser att en handling är omoralisk? Kommer budskapet från en grupp människor som jag vill identifiera mig med eller från en grupp som jag inte vill kännas vid? (P Strömblad⁷⁶)

4 KASAM-begreppet och det salutogena perspektivet

4.1 KASAM

Det mest centrala begreppet i denna rapport är Antonovskys begrepp KASAM, känsla av sammanhang. Vi kommer därför här i korthet definiera detta samt lyfta fram en del kritik som framförts från andra forskare. Begreppet KASAM kommer att fortsätta dyka upp i rapportens kommande avsnitt, och en mer detaljerad bild kommer att ta form. Därför fattar vi oss här kort.

Känsla av sammanhang är en global hållning som uttrycker i vilken utsträckning man har en genomträngande och varaktig men dynamisk känsla av tillit till att (1) de stimuli som härrör från ens inre och yttre värld under livets gång är strukturerade, förutsägbara och begripliga (Begriplighet), (2) de resurser som krävs för att man ska kunna möta de krav som dessa stimuli ställer finns tillgängliga (Hanterbarhet) och (3) dessa krav är utmaningar, värda investering och engagemang (Meningsfullhet). (A. Antonovsky 1987⁷⁷)

Så ser Antonovskys formella formulering av KASAM-begreppet ut. Med global hållning menar han att det, utifrån ett individperspektiv, är en känsla som finns i relation till hela omgivningen, i motsats till att man skulle kunna tänka sej att det fanns olika KASAM i förhållande till olika delar av omgivningen. Uppdelningen av KASAM i tre teman: *Begriplighet, Hanterbarhet och Meningsfullhet* har sin grund i ett stort antal djupintervjuer av människor som genomgått svåra trauman. Antonovskys upptagenhet av det friska, av vad som får människor att, trots svåra omständigheter, lyckas bibehålla en psykisk hälsa, ledde honom

⁷⁴ Kursiveringar fr s 176 och 177 i Den delade staden, Lena magnusson (red), Boréa Bokförlag 2001, Per Strömblad, kap 6, att studera segregationens effekter

⁷⁵ Ibid s 178

⁷⁶ Ibid s 179

⁷⁷ Nyutgåva; Antonovsky, 2005 s 46

fram dessa tre genomgripande teman.

4.2 Det salutogena perspektivet

Detta perspektiv, det *salutogena* perspektivet, att leta efter och betona det friska, är även det en väldigt central del i Antonovskys forskning och har varit så under vårt arbete. Det gör, till skillnad från det *patogena*, sjukdomsbetonade perspektivet, att problemlösning ställs i fokus och tvingar oss att lägga vår energi på detta istället för att behandla symtomen⁷⁸. Han framhäver dock det komplementära förhållandet mellan dessa två synsätt och menar att detta är viktigt då båda dessa perspektiv är nödvändiga för att skapa sig en kunskap om människors psykiska hälsa.

4.3 Kritiska röster om KASAM

KASAM är ett komplext begrepp som det råder delade meningar kring. Berit Nilsson är forskare vid Umeå universitet och har skrivit en avhandling om vad känslan av sammanhang betyder i våra liv. Hon ställer frågorna: -Vad är det egentligen KASAM mäter? -Är det ett tillstånd eller ett förhållningssätt?⁷⁹ Det råder även en tveksamhet om huruvida KASAM skall ses som en sociologisk eller psykologisk teori.

Berit Nilsson säger i sina reflektioner att det är omöjligt att ge entydiga svar på dessa frågor och väljer, liksom vi kommer att göra, att i korthet hänvisa till en del studier som behandlar detta.

Thomas Kumlin har i en kritisk granskning fört fram vad han upplever som en rad "problem" med KASAM. Sammanfattningsvis kan sägas att det han i första hand lyfter är den problematiska övergången där *intressanta påståenden och insikter* ska föras in i *en normalvetenskaplig ram*⁸⁰. Kumlin menar att Antonovskys teori korrumpas under denna överföring och tar i sin kritiska granskning upp brister att se den sociokulturella helheten och anser att Atonovsky -*genom den sociokulturella orsaksförklaringen förenklar och förskjuter KASAM till strukturer som vi inte kan ha någon kontakt med*⁸¹.

Ytterligare kritiska röster som presenteras i *Röster om KASAM, 15 forskare granskar begreppet känsla av sammanhang*⁸², ställer frågan vad som kommer först, KASAM eller den handling som leder till stark KASAM.⁸³ I teorin om KASAM är orsak och process nära sammankopplade vilket kan ses som ett problem i användandet av detta som analysverktyg.

Det finns även forskare som uttrycker bristerna både i förhållande till andliga/existentiella aspekter⁸⁴, i förhållande till känslorna och till en rad andra sociologiska och psykologiska variabler som kan ha betydelse för modellen⁸⁵

Svartvik och Nilsson skriver i sin artikel *Antonovsky i sitt sammanhang*⁸⁶ att:

⁷⁸ Antonovsky 2005 s 40

⁷⁹ Nilsson B. 2002 s 12

⁸⁰ Forskningsnämnden 1998 s 22

⁸¹ Ibid s 23, Kumlin T.

⁸² Forskningsnämnden 1998

⁸³ Ibid 1998, s 50Hansson K

⁸⁴ Ibid s 94-99, Stifoss-Hanssen och Wikström

⁸⁵ Nilsson B, 2002, s 13

⁸⁶ Forskningsnämnden 1998

Sammanfattningsvis ger oss Antonovskys KASAM-begrepp ett verktyg för vidare studier av samspelet mellan människornas situation och deras hälsa. Även om detta begrepp ingalunda är perfekt, och även om det är möjligt att kritisera ad modum Kumlin, så är det vad vi har tillgång till för närvarande. Fortsatta erfarenheter från studier får visa hur verktyget kan förbättras och utvecklas.

(Svartvik och Nilsson⁸⁷)

Vi använder oss i denna rapport av verktyget KASAM med inställningen att det inte är ett fulländat verktyg, med vetskapen om att det inte kommer att täcka upp alla aspekter, men med förhoppningen att det kommer att ge oss möjlighet att analysera samspelet mellan barns situation och hälsa i mellanrummet mellan hemmet och skolan.

4.4 Kort om Livsfrågeformuläret.

Det frågeformulär vi har använt oss av för att ta fram de data som presenteras är hämtat från Antonovskys bok *Hälsans mysterium*⁸⁸. Vi vill här mycket kort berätta lite om vårt val av detta och hänvisar till boken för en mer genomgående argumentation gällande validitet och utformning.

Livsfrågeformuläret är uppbyggt utifrån en så kallad fasett-design. Det innebär att forskaren konstruerar fasetter av det som ska studeras. Detta skapar en sorts överblick som gör det möjligt att genom frågors sammansättning få med en mångfald av aspekter. Syftet är att göra resultatet pålitligt genom att de belyser viktiga teman på olika sätt och i förhållande till olika förutsättningar. Till exempel om ett stimuli kommer från den inre, eller yttre världen, om ett upplevt krav är konkret, diffust eller abstrakt och om upplevelsen är i förhållande till förfluten tid, i nuet eller i framtiden. Därför kan vissa frågor upplevas som nästan identiska då de syftar till att lyfta olika fasetter av bilden.

Därefter har KASAM-formuläret testats av en rad forskare på olika grupper och det presenteras i boken en gedigen genomgång som bekräftar validiteten i resultaten utifrån flera perspektiv. Bland annat presenteras ett exempel på då KASAM-formuläret använts i en jämförelse mellan trettio två "hyperaktiva" barn i årskurs fyra till sex och en referensgrupp i samma ålder. Detta gav oss ett stöd i vårt sätt att använda frågeformuläret och innebär en referens som bekräftar vårt val av metod⁸⁹.

I vårt urval av frågor följde vi de rekommendationer Antonovsky ger. Vissa frågor omformulerades för att språket skulle passa åldern på vår målgrupp. Det innebar dock mycket små förändringar som förefaller påverka resultatet nämnvärt. Om ni önskar skapa er en egen uppfattning om detta rekommenderar vi att ni jämför vårt frågeformulär⁹⁰ med det i Antonovskys bok⁹¹.

5 Viktiga val och dess inverkan på resultatet

Det finns många punkter att ta upp under denna rubrik och många perspektiv som inte

⁸⁷ Ibid s 64

⁸⁸ 2005

⁸⁹ Antonovsky, 2005, s 126

⁹⁰ se bilaga

⁹¹ 2005 s 246-253

innefattas av vår undersökning⁹². Vi kommer i detta avsnitt att lyfta fram följande aspekter som i våra ögon är viktiga för rapportens validitet.

- Klassperspektivets närvarande frånvaro.
- Val av informanter kontra etiskt ansvar.
- Forskarnärvarons effekt på informanternas svar.

Under dessa tre stycken kommer vi att behandla och beskriva de tankegångar och överlägganden som ligger till grund för de beslut som under undersökningsprocessen blev formgivande. Syftet och förhoppningen är att ni som läsare får en större möjlighet att kritiskt förhålla er till, och skapa er en åsikt, om det resultat och den analys vi presenterar.

5.1 Klassperspektivets närvarande frånvaro

Det kan tyckas märkligt att i en jämförande undersökning mellan grupper bosatta i centrum⁹³ respektive i en så kallad invandrartät förort⁹⁴ inte lyfta fram klassperspektivet. Likväl kan det tyckas vara omöjligt att bortse från detta. Som författare nickar vi instämmande till båda dessa påståenden och vill med den något kryptiska underrubriken lyfta fram perspektiv på detta dilemma. Perspektiv som i vår argumentation väver samman klass med etnisk bakgrund på ett sätt som gör klassperspektivet närvarande trots sin innehållsmässiga frånvaro.

Likheterna (mellan internationella mönster) kan sammanfattas i det faktum att invandrade grupper ockuperar de lägsta positionerna på såväl arbets- som bostadsmarknaden. (Irene Molina 2001⁹⁵)

Det faktum Molina lyfter är tongivande i vår sammankoppling av etnicitet och klass och blir således ett huvudargument för vårt beslut att i denna undersökning fokusera på upplevelser med anknytning till föräldrarnas etniska bakgrund. Detta innebär inte att klassperspektivet ses som oviktigt eller irrelevant då man studerar individers känsla av sammanhang. Vi hävdar inte heller att förutsättningar för att skapa en stark KASAM inte är nära kopplade till klassbakgrund. Vi instämmer däremot i Molinas påstående att

...racifiering (är) en process för upprätthållandet av gränser som hindrar vissa befolkningsgrupper från att sälja sin arbetskraft i bestämda delar av ett samhälles arbetsmarknad. (Irene Molina 2001⁹⁶)

I vår undersökning ställs inga frågor med syftet att kartlägga barnens klassbakgrund. Viktigt är däremot att inte förbise det faktum att etnisk och socioekonomisk segregation är en del av vår samhällsstruktur. Således blir att vara bosatt i områden där de socioekonomiska tillgångarna generellt sett är lägre än genomsnittet en del av invandrarskapet, och en del av den verklighet vi vill skapa ökad förståelse för.

Den roll som invandrare från och med 1960-talet kom att spela i det svenska samhället, efter det att folkhemmets grund var fastlagd och bostadspolitiken etablerad, kan på många sätt likställas med arbetarklassens gamla ställning (Irene

⁹² Se avsnittet Kontextuell analys för ytterligare avgränsningar.

⁹³ Där invånarna till stor del antas tillhöra en socioekonomiskt sett stabil del av samhället

⁹⁴ Där invånarna till stor del antas tillhöra en socioekonomiskt sett underprivilegerad del av samhället

⁹⁵ Magnusson Lena (red), 2001 s 59

⁹⁶ Magnusson Lena (red), 2001 s 55

Molina 2001⁹⁷)

Det skulle bli missvisande om vi utgick ifrån informantgrupper vars vardag inte är representativ för de människor vi vill studera.

Detta medför naturligtvis svårigheter om man vill utreda vad som är klassbetonat och vad som beror på en dubbel kulturell förankring och vi tar genom detta upplägg en risk. Vi anser dock att klassbegreppet i förhållande till invandrade gruppers situation är komplext på ett sätt som gör att en utredning av detta inte ryms i denna rapport. Den relation som råder mellan livet före och efter utvandringen och den snedrekrytering som sker på den svenska arbetsmarknaden gör att frågor rörande klasstillhörighet blivit mycket svårbesvarade. En gymnasielärare från Iran kan till exempel arbeta som städare här i Sverige, en ingenjör från Albanien kan ha en plustjänst som vaktmästare på en skola. De kan båda två bo tillsammans med sina familjer i små lägenheter i Hammarkullen. Frågan vilken samhällsklass de tillhör och vilken klassbakgrund de har får inte nödvändigtvis samma svar och då frågan om deras barns klassbakgrund söker sitt svar blir det än mer komplext.

Därmed inte sagt att det i en annan eller mer utförlig studie inte skulle vara av intresse att titta på hur hela den socioekonomiska historien samspelar med känslan av sammanhang för barn till invandrade personer. Fler variabler med en utgångspunkt i flera informantgrupper än vad vi i denna undersökning har skulle då vara nödvändigt. Ett tänkbart upplägg kan vara att i intervjuerna ha ett antal frågor som placerar in varje individ i mindre generella grupper än de två vi använder oss av⁹⁸. Det har under vårt arbete dykt upp en mängd frågor som inte ryms i denna rapport. KASAM begreppet och det använda frågeformuläret känns som ett lovande verktyg för att analysera den sociala kontexten⁹⁹ och därigenom söka svar på många frågor rörande upplevelsen av att röra sig i mellanrummet mellan olika viktiga personer och institutioner i sitt nätverk.

5.2 Val av informanter kontra etiskt ansvar.

Ännu ett, för utfallet viktigt, beslut fattade vi då vi inledde kontakten med våra informanter. Eftersom det är barn i åldern elva och tolv år vi studerar är det viktigt att ingenting sker utan målsmans godkännande. Det var även viktigt för oss att barnen själva ville bli intervjuade.

Dessa två aspekter känns ur ett etiskt perspektiv självklara, men innebär en negativ påverkan på utfallets validitet. Vi var medvetna om att alla tillfrågade informanter och deras målsmän förmodligen inte skulle ställa upp men ansåg det ändå nödvändigt att hålla fast vid både frivilligheten och kravet på föräldrarnas godkännande¹⁰⁰.

5.3 Forskarnärvarons effekt på informanternas svar.

Här vill vi ta upp och berätta om de överväganden som ligger bakom beslutet att vara fysiskt närvarande under insamlingen av data från informanterna. Trots att livsfrågeformuläret vi använt oss av mycket väl skulle kunna använts som en enkät valde vi att genomföra intervjuer med frågeformuläret som utgångspunkt.

Vi var väl medvetna om att detta inte skulle lämna processen opåverkad och vill göra läsaren

⁹⁷ Ibid s 61

⁹⁸ Pratar mest svenska hemma - Pratar mest något annat språk än svenska hemma, se bilagan *livsfrågeformulär* fråga 16.

⁹⁹ Kontextuell analys, Magnusson Lena, 2001, kap 6,

¹⁰⁰ Se avsnitt om tillvägagångssätt samt bilagan *Brev till föräldrar*

uppmärksam på våra reflektioner i förhållande till detta. Det är troligt att barnen i mötet med oss som vuxna påverkas att svara mer positivt på frågorna än vad som skulle vara fallet om de själva fått fylla i frågeformuläret. Den värderande naturen i frågeställningarna gör att de flesta frågor har vad vi ser som en positiv och en negativ sida. Vi upplevde under intervjuerna inte att barnen påverkades av vår närvaro i någon större utsträckning, men känner oss samtidigt manade att framhålla vår upplevelse att så i viss utsträckning kan varit fallet. Det kan till exempel vara mycket svårt för ett barn att inför en okänd vuxen berätta att det inte finns mycket mål och mening med livet, eller att man ofta känt sig sviken av människor som man litat på. Vi tror därför att resultatet av undersökningarna kan ha fått en viss förskjutning på så sätt att poängen för KASAM blivit aningen högre än den skulle ha blivit om barnen i enrum fått besvara frågorna. Detta var dock inget som påverkade de olika informantgrupperna olika och påverkar således inte den jämförande aspekten på arbetet.

Med tanke på att det är av stor vikt för validiteten av undersökningen att vi är säkra på att barnen förstår frågorna och med tanke på de skilda språkfärdigheter barnen förmodades ha såg vi det som en nödvändighet att vara närvarande. Detta medförde framför allt att vi kunde försäkra oss om att varje svar grundar sig i en förståelse för frågan samt att funktionen med den sjugradiga skalan nått fram. Samtidigt kunde vi hjälpa till att förklara då det uppstod tvivel och vi kunde efter varje genomförd intervju känna oss trygga med att resultatet var tillförlitligt.

5.4 Slutligen

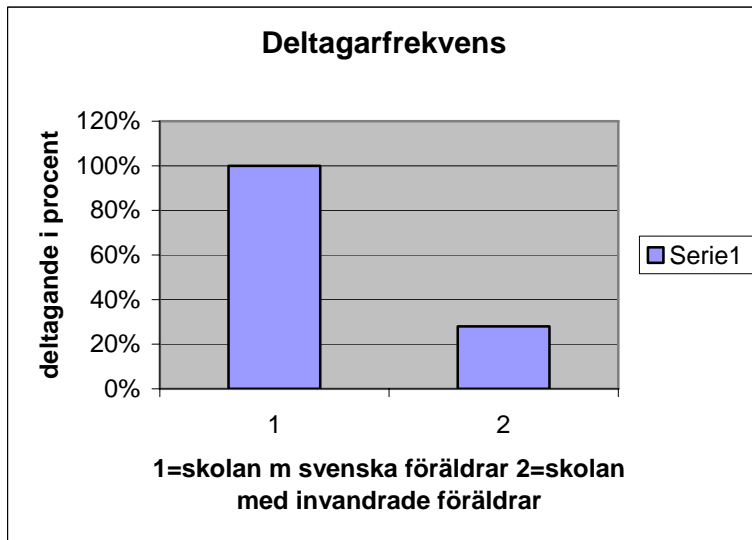
Vi har i detta avsnitt tagit upp och redogjort för de processer som ligger till grund för i vår mening viktiga vägval under forskningsprocessen. Vi har fört fram vilka tankar som ligger bakom dessa och resonerat kring vilken inverkan detta kan tänkas ha på utfallet av studien.

Vi har delgivit vår syn på klassperspektivets närvaro i frågan om etnisk bakgrund, resonerat kring det etiska ansvaret gentemot både informanterna själva och deras målsmän och visat på konsekvenser detta kan väntas ha på resultatet. Slutligen motiverade vi varför vi valde att genomföra intervjuer samt redogjorde för den inverkan detta kan ha i jämförelse med andra tillvägagångssätt.

För oss var dessa tre teman de viktigaste att ta upp då vi tror att ni som läsare, om ni är förtrodda med vårt sätt att resonera, får en större möjlighet att själva ta ställning till de resultat, den analys och de slutsatser vi senare presenterar.

6 Tänkbar bakgrund till skillnaden i svarsfrekvens

Figur 1



Diagrammet visar skillnaden i deltagarfrekvens mellan de två skolor varifrån vi hämtade våra informanter.

Detta avsnitt har sin grund i ett oväntat resultat som blev dök upp under arbetet. Det visade sig att de båda skolorna vi hade kontakt med hade en väldigt stor skillnad i hur många av de tillfrågade föräldrarna som svarade på vårt utskick.

Vi var medvetna om att alla tillfrågade informanter och deras målsmän förmodligen inte skulle ställa upp men ansåg det nödvändigt att hålla fast vid både frivilligheten och kravet på föräldrarnas godkännande. Då vi kontaktade lärare på de två skolorna visade det sig att de hade olika upplevelser av i vilken utsträckning föräldrarna svarade på utskick från skolan. På skolan varifrån vi hämtade baren med svenska föräldrar var läraren säker på att samtliga utskick skulle returneras. På skolan varifrån vi hämtade barnen med föräldrar från andra länder fick vi av pedagogerna rådet att skicka ut fler tillfrågningar än vad vi behövde då det är vanligt att alla inte svarar.

Vår analys av de skillnader i svarsfrekvens som skulle kunna uppstå ser ut så här:

Vi anser det vara ett rimligt antagande att de tillfrågade: vars målsmän inte svarar, vars målsmän svarar nej, samt de som inte vill delta, är mindre intresserade av, och befinner sig på ett längre känslomässigt avstånd från, skolan och pedagogerna än de som har ett intresse av att delta. Detta antagande leder oss vidare till ytterligare ett antagande: Att det i de fall då det är ett stort känslomässigt avstånd mellan skola och hem är mer sannolikt att barnen har en svag KASAM. Slutsatsen av dessa antaganden blir att de fattade etiska besluten befaras påverka utfallet på följande enligt följande variabel:

Vid händelse av ett stort bortfall av tillfrågade informanter förskjuts det sammanlagda värdet av KASAM positivt i relation till det utfall som skulle varit om alla hade deltagit. Om det till exempel är tjugo av trettio tillfrågade som deltagit i undersökningen antas resultatet bli missvisande på ett sådant sätt att det sammanlagda KASAM värdet indikerar ett högre värde än det skulle gjort om även de tio som inte deltog skulle varit med.

Det kan tyckas önskvärt att i utreda frågan ytterligare. Ett alternativ i en sådan utredning skulle kunna vara att intervjua lärarna som arbetar med barnen och få deras perspektiv på

frågan. Vi har inte gjort detta men vill ändå att ni som läsare tar med er detta då ni studerar resultaten. Huruvida Ni ser våra antaganden som relevanta eller väljer att bortse från dessa lämnar vi i era händer.

Trots att detta ligger utanför vår frågeställning anser vi det vara värt ett avsnitt. Det ligger trots allt mycket nära det område vi studerar och har en direkt inverkan på barnens upplevelse av sammanhang i rörelsen mellan hemmet och skolan. Diskussionen som följer har dels sin grund i en av författarnas egna erfarenheter av invandrarskap, samtidigt som det lyfts in teoretiska perspektiv på detta.

Enligt vår uppfattning måste man, för att klara sig i livet, veta hur världen som man lever i är. I första hand måste individen kunna förstå eller känna sig själv och kunna hantera sitt liv. Uppfattningen av sig själv kan påverka individens relationer, förväntningar, kommunikation, bedömningar vilket i sin tur är grunden för samspelet med andra individer i det sociala livet. För att samspelet skall fungera underlättar det att ha ömsesidigt jämförbara uppfattningar synsätt. Om detta inte finns händer det att vi undviker dem som tänker annorlunda. Vi eftersträvar då i stället samspelet med dem som tänker ungefär som vi själva. Genom att göra så kan vi lättare skapa känslan av att tillsammans sträva efter gemensamma mål i en gemensam verklighet. Antonovsky benämner detta som ett gränsdragande där *gränser* skapas för att inom dessa kunna förhålla sej till den annars ohanterbara komplexiteten i världen¹⁰¹.

Men när vi har olika värderingar, normer, kultur och tradition samt när vi till exempel har vår uppväxt i en individualistisk eller kollektivistisk familjetradition har vi kanske olika tankesystem och värderar saker i livet olika. Detta påverkar interaktionen och kommunikationen i våra relationer.

Vi anser att det resultat vi redovisar i detta avsnitt har en relation till ett sådant resonemang. I skolan där svenska lärare kommunicerar på svenska till svenska föräldrar är det mer än språket som är överensstämmande. Den tysta kunskap och de osagda överenskommelser som finns mellan människor som delar samma kulturella bakgrund spelar en stor roll i interaktionen, en roll som förblir dold i normaliteten tills den ställs mot någonting annat. Det var detta som hände i vår undersökning. *Alla* (hundra procent) av föräldrarna med svenska som hemspråk svarade medan bara tjugoåtta procent av föräldrarna i Hammarkullen gjorde det. Vad som ligger bakom respektive resultat kan bli mer synligt om vi ställer dessa i relation till varandra.

Enligt vår uppfattning har många av dem som bor i de invandrartäta områdena sina rötter i olika länder med kollektiva familjestrukturer. De har sedan blivit socialiserade in i ett annat samhälle och är således medvetna om hur det sociala samspelet med andra individer fungerar. När man har en annan bakgrund och kultur blir det dock jättesvårt att känna tillhörighet att känna sig som en medlem i det nya samhället. Men socialisationsprocessen pågår hela tiden för alla individer. Socialisation gör möjligt för individer att utveckla sin erfarenhet och gör det möjligt att förstå skillnaden mellan olika förhållanden i sin omvärld.

Socialisation är en process under vilken människan tillägnar sig de kunskaper, regler, uppfattningar och attityder som gör det möjligt att fungera som en medlem i

¹⁰¹ Antonovsky 2005 s 187

samhället. (Kaus Helkama, Rauni Myllyniemi, Karmela Liebkind¹⁰²)

Man behöver inte förlora sin identitet vid invandring, man kan istället utveckla den på ett annat sätt. Invandring är en process som gör att personligheten utvecklas och man blir mognare. Det är möjligt att behålla sina erfarenheter och göra en kombination av den gamla kulturen och nya, men man måste ha förutsättningar för dessa processer.

Enligt författarna till citatet ovan¹⁰³ sker personlighetsutveckling i den miljö eller det samhälle där hon växer upp och påverkas av samhällets teknologiska, politiska, sociala och kulturella struktur och senare av de sociala organisationer som behandlar människor, till exempel myndigheter och massmedier. Andra aktörer som påverkar individens liv är bland andra skolor, daghem och arbetsplatser samt informella grupper och sociala nätverk som familj, släkt, kamratgrupper.

Det vi lyfter fram ovan är ett sätt att förstå de mekanismer som ligger bakom det presenterade resultatet. Beskrivningar genom vilka det kanske blir lättare att förstå familjens relation med skolan, familjens uppfattning och relationen till omvärlden i mottagarlandet.

När individens identitet och personlighet har utvecklats i ett land och ett samhälle som präglas av en kollektivkultur¹⁰⁴ har samhället och kulturen alltid makt över sina medborgare. Därför påverkas de i större utsträckning av kollektivet än medborgarna i ett individbaserat samhälle, som det svenska. I detta ligger till exempel skillnader mellan olika sätt att se på uppfostran. I kollektiva familjestrukturer är det gruppens (familjens och släktens) värderingar och önskemål som alltid kommer före individens värderingar och önskemål.

På så sätt skapas avstånd mellan skolan och föräldrar och sådana förhållanden kan bli komplicerade när det gäller föräldrars relation till omvärlden i mottagarlandet. Upplevelsen av att omgivningen inte förstår, har förtroende för eller respekterar de grunder utifrån vilka man fattar sina beslut, skapar en känsla av utanförskap.

Man är ofta plågsamt medveten om att man blir betraktad som ”konstig” som otrevlig, provokativ eller störande, men man vet inte på vilken punkt man överskridit den gräns då tolkningen satts igång och där den negativa bilden börjar framkallas i medmänniskornas ögon. (Seija Wellros¹⁰⁵)

Det är, enligt Seija Wellros, mycket smärtsamt att man inte kan styra denna process - personperceptionsprocessen. Vi tror att detta påverkar individens självförtroende vilket i sin tur har en stor inverkan på kommunikationen med andra individer. Så småningom kan det leda till en känsla av isolation som fortplantar sig i stora delar av det sociala livet. Det kan leda till svårigheter i skapandet av en bra position i mottagarelandets samhälle. I och med denna process blir man borta från socialisationen vilket gör att man lätt placeras i någon av de olika grupper som kallas stereotyper.

¹⁰² Kap 6, sida, 72 Socialpsykologi, Klaus Helkama, Rauni Myllyniemi, Karmela Liebkind

¹⁰³ Kap, 6, sida, 74 Socialpsykologi, Klaus Helkama, Rauni Myllyniemi, Karmela Liebkind

¹⁰⁴ Kollektivkultur: Baserad på individ som alltid tänker som ”vi” inte ”jag”, vilket innebär att familj och släkt är viktigare än själva individen, som med andra ord alltid offerar sig för gruppen som hon eller han tillhör.

¹⁰⁵ Wellros Seija, s 46 Språk, kultur och social identitet

Ragnhild Andresen¹⁰⁶ hävdar att skapandet av en grupp innebär speciella utmaningar, och att de processer som utvecklas i gruppen kan, på både gott och ont, vara mycket kraftiga. Gruppprocesser kan göra gruppen till en konstruktiv kraft för deltagarna och gruppens livskraft kan vara mycket betydelsefull för den enskildes liv.

Folk som bor i invandrartäta områden har lämnat sin grupp och vandrat ensamma i ett modernt samhälle, i ett individualistiskt land. Det kan ha påverkat dem på olika sätt. För det första kan det ha inneburit att de aldrig hittar någonstans som de kan kalla "hem", för det andra de har ingen grupp som de på ett friktionsfritt sätt kan identifiera sig med.

G. H Mead hävdar genom den symboliska interaktionismen att en gemensam signifikant symbol kräver en gemensam begreppsvärld. Individer som ingår i samma grupp upplever samma beteendeprocess och förstår varandra genom olika koder. De har värderingar, normer och symboler som för dem har samma sociala mening¹⁰⁷.

Enligt ett sociokulturellt perspektiv kan kognitiva processer inte lösgöras från andra processer, t.ex. sociala processer. Tänkande, talande, handlande och andra processer integreras med varandra och bildar en helhet¹⁰⁸.

Kultur och kommunikation är i det sociokulturella perspektivet viktigt och står i centrum för att förstå de processer som pågår i relationen mellan den svenska skolan och de invandrade familjerna. Deras kultur från hemlandet blir det annorlunda i andras ögon och ibland är det ingen som förstår dem.

Vi bor i ett modernt samhälle som hela tiden ser sociala förändringar. Att det i världen förekommer en omfattande migration är också en social förändring. Därmed blir att skapa en skola som är till för även dessa barn en annan nödvändig förändring som kräver kraft och kunskap i våra skolor. Vi har försökt att lyfta dolda orsaker och utveckla vår synvinkel utifrån vårt resultat. Syftet har varit att försöka se vilka bakomliggande orsaker som kan finnas och gå på djupet för att försöka förstå den stora skillnaden som visade sig mellan de två skolorna.

7 Resultatredovisning och analys

Vi kommer i detta avsnitt att presentera och i möjlig mån dra slutsatser från det resultat livsfrågeformuläret givit. Medvetna om att vissa slutsatser, på grund av det ringa antalet intervjuade, kan betraktas som ogrundade kommer vi att vara försiktiga med att dra förhastade slutsatser. Vad vi däremot ämnar göra är utifrån det undersökningen synliggör göra en analys.

Till denna bjuder vi, förutom de forskare som skrivit litteraturen vi använder oss av, in Lasse Fryk och Bosse Forsén. Fryk och Forsén har under de senaste trettio åren arbetat med ett aktivt socialt förändringsarbete i de invandrartäta nordöstra delarna av Göteborg, de är lektorer på institutionen för socialt arbete vid Göteborgs universitet samt arbetar med en del av lärarutbildningen. Vi har med dessa lektorer fört ett samtal rörande de resultat vi fått fram och det är till detta samtal vi hänvisar då det i fotnoten står *Fryk och Forsén*.

7.1 Teoretisk grund och viktiga begrepp i analysen av resultatet

Antonovsky använder sig mycket av begreppen *Stressorer*, *Generella motståndsresurser* (GMR) och *generella motståndsbrister* (GMB)¹⁰⁹ Stressorer, menar Antonovsky, är *krav som*

¹⁰⁶ Andresen., 1999 Kap, 8, Sociala nätverk, grupper och organisation,

¹⁰⁷ Ibid

¹⁰⁸ Claesson Silwa s 30 Kap, 2, Spår av teorier i praktiken

¹⁰⁹ Antonovsky 2005 s 47, 57

*det inte finns några omedelbart tillgängliga eller automatiska adoptiva responser på*¹¹⁰. Därför skapas det för en individ ett spänningstillstånd då stressorer framträder. *Hur* en individ då hanterar detta spänningstillstånd är avhängt de *copingresurser*¹¹¹ han eller hon använder sig av vilket i sin tur kan analyseras genom att använda benämningarna GMR och GMB.

En i vår analys mycket viktig aspekt på stressorers påverkan på en individs känsla av sammanhang är att stressorer inte per automatik innebär någonting negativt. Tvärtom kan enligt Antonovskys forskning stressorer ha en stärkande effekt på KASAM då individen som utsätts har tillgång till tillräckliga copingresurser för att hantera situationen. Detta beskrivs med distinktionen mellan ett tillstånd av stress och ett tillstånd av spänning. Båda dessa tillstånd har sin utgångspunkt i konstaterandet av att man till exempel har ett otillfredsställt behov, att det ställs krav på en som man ännu inte bemött eller att man måste prestera någonting för att uppnå ett visst mål. Vare sig detta härrör till den inre eller yttre världen är det förmågan att mobilisera resurser för att hantera situationen som är avgörande för huruvida stressorn får en stärkande eller nedbrytande effekt på individens KASAM.

Det ovan nämnda skulle, för att göra kopplingen till GMR och GMB, även kunna beskrivas som vilka resurser man har för att göra motstånd mot hotet som uppstått och vi ska med dessa begrepp för ögonen ta oss vidare till nästa del och börja titta på resultaten.

7.2 Resultatpresentation

Vi har valt att presentera svaren på intervjuerna i diagramform och har framförallt sett fyra tydliga mönster som vi i detta avsnitt kommer att redovisa och föra en diskussion utifrån. Diagrammen nedan visar relationen mellan 1) *det sammanlagda KASAM-värdet hos informanterna*, 2) *KASAM-värdet uppdelat i sina tre delar*, 3) *KASAM-värdet i relation till barnens upplevelse av hemmets reglers överensstämmelse med reglerna i skolan* samt 4) *variationsvidden mellan högsta och lägsta KASAM-värde*.

Med undantag för KASAM i förhållande till reglernas överensstämmelse är vår uppdelning av informanterna i grupperna: 1) Pratar mest svenska hemma (MS) respektive 2) Pratar mest något annat språk än svenska hemma (MAS) utgångspunkt för en jämförelse. Motiveringen till en sådan uppdelning bygger på att språket är en lättidentifierbar markör på familjens ursprung. Det bygger på två antaganden 1) att få eller inga familjer där båda föräldrarna är födda i Sverige pratar mest ett annat språk än svenska hemma samt 2) att då det mest pratas ett annat språk än svenska hemma är rimligt att anta att föräldrarna har ett annat etniskt ursprung än svenskt.

7.3 Det sammanlagda KASAM-värdet

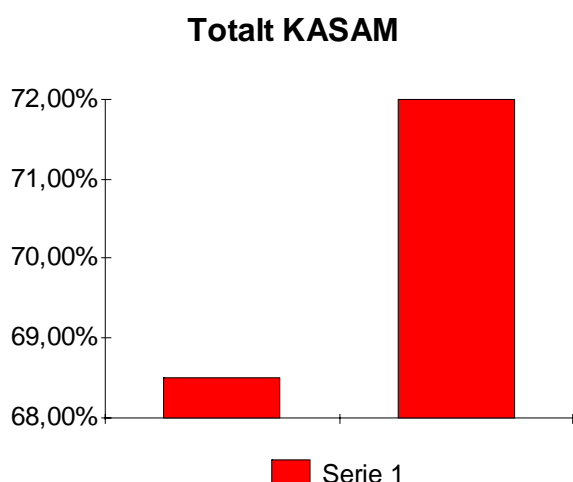
Det visade sig att det sammanlagda värdet av KASAM (som står för den grad av sammanhållen syn på sig själv och på omvärlden) som finns hos de båda informantgrupperna inte skiljde sig åt på ett markant sätt. MS (Mest Svenska)-gruppen hade 68,5% och, MAS (Mest Annat Språk)-gruppen hade 72% (se diagram nedan). Skillnaden (figur 2) tycks vara så marginell åtskillnad att inte motivera formell statistisk prövning, Vissa reservationer finns dock beträffande detta resultat¹¹².

¹¹⁰ Ibid s 57

¹¹¹ ”Resurser för att hantera” (vår översättning) Ibid

¹¹² Främst det faktum att vår undersökning inte omfattar mer än sammanlagt 23 informanter

Figur 2



Diagrammet visar kasamvärdet i procent av högsta uppnåbara poäng. Den vänstra stapeln visar MAS-gruppen (10 barn) och den högra MS-gruppen (13 barn).

Resultatet knyter an till två resonemang.

Dessförinnan vill vi återkoppla till det tidigare redovisade resultatet rörande deltagarferkvensen i relation till antalet förfrågningar. Vi anser att det finns en viktig poäng med att ställa upp dessa resultat parallellt och att självselektiviteten hos MAS-gruppen¹¹³ utan tvekan har en relevans för tolkningen och analysen av undersökningsresultatet. Det är dock omöjligt att med säkerhet veta hur stor inverkan är och på vilket sätt barnen till de 72 procent av föräldrarna som inte svarade på vår förfrågan kan tänkas ha svarat på frågorna. Vi presenterade tidigare möjliga orsaker till detta och går därför vidare med en påminnelse om den större självselektiviteten hos den MAS-gruppen.

Det första resonemanget resultatet knyter an till har sin utgångspunkt i Antonovskys salutogena perspektiv och utgår från frågan hur barnen i MAS-gruppen, trots den konfliktfyllda situation vi beskriver i avsnittet *teoretisk förankring*, finns en känsla av sammanhang som i princip är överensstämmande med den för barnen i MS-gruppen. Lasse Fryk¹¹⁴ menar att den komplexitet barn med en dubbel kulturell förankring lever i innebär en positiv stimulans som skapar en stabilare förankring i livet. Han menar att det i och med de utmaningar det innebär att förhålla sej till två kulturer skapas en större och mer reell förståelse för omvärlden. För barn som har en förhållandevis homogen tillvaro kan det bli ostimulerande.

I Antonovskys teorier om KASAM skulle detta uttryckas som att de i fall då en individ har GMR som gör det möjligt att hantera stressorer innebär en förstärkning av KASAM.

Förtrogenhet med andra roller i den aktuella miljön, med alternativa lösningar på

¹¹³ Här väljer vi att göra en sammankoppling mellan de tillfrågade föräldrarna i Hammarkullen och de barn vi benämner som MAS (mest annat språk (än Svenska))-gruppen. Grunden för denna sammankoppling är det faktum att samtliga av barnen från Hammarkullen som svarade på enkäten var i denna grupp. Det blir i jämförelsen både enklare och tydligare med denna omformulering och vi anser den vara väl underbyggd. Läsaren bör dock vara medveten om att vi inte med säkerhet kan veta vilken språkgrupp föräldrarna som inte svarade tillhör och vill, i händelse av tveksamhet, ge rådet att läsa Skolan i Hammarkullen istället.

¹¹⁴ Fryk och Forsén

problem, med de övergripande målen och med planeringen är exempel på inslag i en viss typ av rollkomplex i arbetet som befrämjar en begriplig bild av ens värld. Återigen måste dock risken för alltför stor komplexitet och kaos påpekas. (A. Antonovsky 1987¹¹⁵)

Att MAS-gruppen befann sig på en förhållandevis likvärdig KASAM-nivå som MS gruppen kan tyda på att barnen i stor utsträckning har GMR som svarar mot de stressorer som förekommer. Detta betyder inte att barnens situationer ser likadana ut, men att relationen mellan GMR och stressorerna är liknande.

Det andra resonemanget gäller det något lägre KASAM-värde MAS-gruppen har och kan enligt Antonovsky ses som en indikation på att det finns fler GMB hos dessa barn. Han menar att vi tillskansar oss livserfarenheter vilka ligger till grund för inhämtandet av GMR och GMB och pekar på bristande entydighet, under- eller överbelastning och brist på medbestämmande som skapare av negativa livserfarenheter. Den situation som råder för många invandrade personer, i synnerhet bland dem som bor i de invandratäta områdena, innehåller mycket av det som Antonovsky här hänvisar till. Att befinna sig i en marginaliserad del av befolkningen där den dominerande kulturen är annorlunda än vad man är van vid (bristande entydighet), det råder hög arbetslöshet (underbelastning), där de arbeten som är tillgängliga ofta innebär tunga och dåligt betalda arbetsuppgifter (överbelastning) och där det av olika anledningar¹¹⁶ kan vara svårt att göra sin röst hörd i den offentliga debatten (brist på medbestämmande) kan innebära att livserfarenheterna bidrar till att skapa en GMB snarare än GMR och att detta har ett samband med barnen i MAS-gruppens något lägre KASAM-värde.

Dessa två resonemang kan uppfattas som motsatta varandra eftersom de pekar åt var sitt håll. Vi vill dock framhäva deras parallella existens där det ena inte utesluts av det andra. Att en dubbel kulturell förankring innebär livserfarenheter som är kasamstärkande innebär inte att det i samma situation finns livserfarenheter som genererar GMB. Tillsammans positionerar, enligt Antonovsky, *alla* livserfarenheter en individ på ett kontinuum mellan hälsa och ohälsa.

7.4 KASAM-värdet uppdelat i sina tre delar

Då vi tittar närmare på det resultat som redovisas ovan nyanseras bilden ytterligare. I enlighet med Antonovskys beskrivning av KASAM har vi tittat hur de olika delarna begriplighet, hanterbarhet och meningsfullhet förhåller sig till varandra i de respektive informantgrupperna.

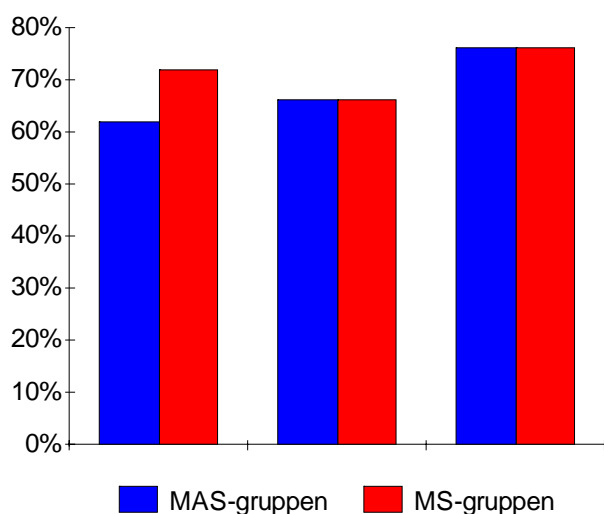
¹¹⁵ Nyutgåva Antonovsky 2005 s 158, 159

¹¹⁶ Språk, bristande respekt från majoritetsbefolkningen, otillräcklig information om den rådande byråkratin och beslutsfattandets vägar etcetera.

Figur 3

Beriplighet Hanterbarhet Meningsfullhet

staplar fr vänster B, H, M



Figur 3 visar resultatet av vår undersökning.

MAS-gruppen består av 10 barn och MS-gruppen av 13.

Resultatet visar på en intressant överensstämmelse i hanterbarhet och meningsfullhet och en minst lika uppseendeväckande olikhet i begriplighet. Begriplighet är enligt Antonovsky som i sin tur hänvisar till Attachment-teori¹¹⁷ nära förknippat med förutsägbarhet. Han hänvisar till Bowlby och Rutter och deras forskning kring barnets utveckling i samspel med sin omgivning, någonting som för oss nära det resonemang vi för rörande den symboliska interaktionismen i en tidigare del¹¹⁸ av denna rapport. Att finna stabilitet och förutsägbarhet i omgivningen ses här som en grundläggande faktor i den process där omvärlden blir begriplig för ett barn.

Problemet gäller framförallt bristen på förutsägbarhet. När föräldrar belönar (eller bestraffar) en typ av beteende, lärare en annan, kamrater en tredje och massmedia en fjärde - sexuellt beteende är kanske det mest dramatiska exemplet i nutida västerländsk kultur - är det inte så lätt att känna sig säker på att det finns möjligheter att uppleva tillvaron som förutsägbar. (A. Antonovsky 1987¹¹⁹)

En rimlig slutsats är att den i undersökningen tydliga skillnaden i begriplighet mellan MS-gruppen och MAS-gruppen kan härledas till det citerade utdraget ovan. Den komplexitet det innebär att förhålla sig till olika värdesystem är en mycket viktig aspekt då man pratar om barnen till den grupp människor som i vardagstal benämns som invandrare och även ett viktigt perspektiv att lyfta in då vi arbetar med skolutveckling i invandrartäta områden.

Ytterligare en slutsats som kan dras av vårt resultat är att barnen i MAS-gruppen, trots en lägre begriplighet lyckas uppehålla en hanterbarhet och en meningsfullhet som ligger i samma nivå som den hos barnen i MS-gruppen. Detta visar på att det kan finnas andra livserfarenheter i dessa barns liv som stärker deras upplevelser av hanterbarhet och

¹¹⁷ Antonovsky 2005 s 132

¹¹⁸ i kapitlet *Teoretisk förankring, litteraturstudier och hypotesunderbyggnad*

¹¹⁹ Nyutgåva Antonovsky, 2005, s 140

meningsfullhet. Lasse Fryk lyfte, som tidigare nämnt, fram förväntningar som antyder att barnen i MAS-gruppen, på grund av den flerstämmiga verklighet de lever i, har möjlighet att generera en större känsla av sammanhang än de barn som växer upp i en mer homogen, och därmed mindre utmanande, situation¹²⁰. För oss är detta *ett* perspektiv, och kanske en del av svaret på de frågor resultatet väcker. Vi tror att det finns många positiva upplevelser kopplade till att ha en heterogen verklighet och tror precis som Antonovsky att stressorer i kombination med ett socialt stöd har en positiv inverkan på den psykiska hälsan.

I samband med analysen ovan bör nämnas att det i förhållande till vår undersökning inte skett någon standardisering av intervjufrågorna och att det därmed är omöjligt att med säkerhet säga att de värden i B, H respektive M som resultatet visar är höga eller låga i förhållande till ett standardvärde. Analysen har här använt normativa data från andra studier genomförda med KASAM-formuläret¹²¹. Dessa studier visar på ett genomsnittsvärde¹²² som ligger mycket nära de siffror vi presenterar för det sammanlagda KASAM-värdet. Till exempel hade gruppen studenter i USA ett genomsnittsvärde på 65,5%, Israeliska medborgare 67% och sjukvårdsanställda i Norden 72%. Detta ger en fingervisning angående standardvärden, och deras nära relation till våra resultat underbygger i vår mening validiteten av dessa. Denna slutsats gör i sin tur det möjligt att, om än på en något vag grund, benämna den känsla av meningsfullhet barnen i vår undersökning gav uttryck för som hög (76% för båda grupperna), hanterbarheten som medelhög (66% för båda grupperna) samt MAS-gruppens begriplighet som låg (63%) och MS-gruppens som förhållandevis hög (72%).

I Antonovskys forskning och resultatredovisning angående relationen mellan begriplighet(B), hanterbarhet(H) och meningsfullhet(M) är vårt undersökningsresultat i MAS-gruppen att betrakta som ovanligt samtidigt som MS-gruppens resultat antyder att det finns goda förutsättningar för en press uppåt. Han beskriver hur olika variationer i relationerna B, H och M antingen kan innebära en förväntad utveckling för en individs framtida KASAM.

Hög B, låg H och hög M = en press uppåt

Låg B, låg H och hög M = en press uppåt

Låg B, hög H och hög M = ovanlig¹²³

Den teori som presenteras lägger mycket vikt vid känslan av meningsfullhets påverkan för en positiv KASAM-utveckling vilket innebär en förhoppningsfull slutsats i förhållande till båda de grupper av barn vi intervjuat.

¹²⁰ Fryk och Forsén

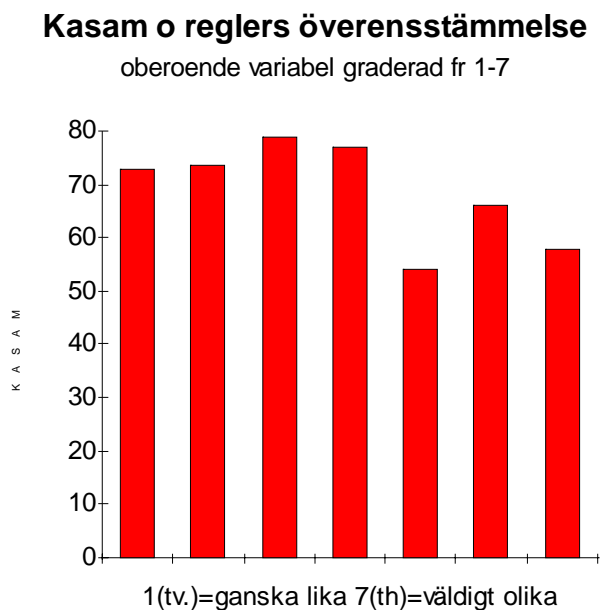
¹²¹ Antonovsky, 2005, s 118

¹²² räknat i procent av maximalt antal uppnåbara kasampoäng, det vill säga på samma sätt som vi presenterar våra resultat.

¹²³ Antonovsky 2005 s 48, utdrag ur tabell

7.5 KASAM-värdet i relation till barnens upplevelse av hemmets regler överensstämmelse med reglerna i skolan

Figur 4



Figur 4 visar svaret på fråga 17 i livsfrågeformuläret¹²⁴ (vågrät axel graderad fr 1-7) i relation till den sammanlagda KASAM-poängen av max 105 (lodrat axel). Varje stapel visar genomsnittsvärdet hos de barn som graderade regelöverensstämmelsen lika. Diagrammet gäller alla informanterna, sammanlagt 23 st.

Figur 4 visar att de barn vars KASAM-värde är högst har positionerat i mitten på skalan mellan *ganska lika* och *väldigt olika*. Således verkar det ha en positiv inverkan på KASAM att uppleva en viss olikhet mellan de regelsystem som finns i hemmet och i skolan. Det finns någonting i det som genererar GMR och positiva livserfarenheter och som därmed ger ett starkt KASAM.

Werner, citerad av Antonovsky, använder begreppet *struktur och regler*¹²⁵ för att beskriva en viktig faktor i bevarandet av en god psykisk hälsa (en GMR med Antonovskys ord).

Hon understryker vikten av att barnet har tillgång till ett omfattande nätverk vars medlemmar har liknande värderingar och övertygelser. Hon framställer också en *dynamisk men stabil* (vår kursivering) omvärld med god feedback som grogrund för upplevelsen av världen som förutsägbar. (A. Antonovsky¹²⁶)

Vi närmar oss återigen ett av de genomsyrande perspektiven, att stressorer tillsammans med copingresurser har en stärkande inverkan på en individs KASAM. Werners beskrivning av en omvärld som är dynamisk men stabil speglar för oss någonting som återfinns i resultatet. Fryk och Forsén har rört sig i liknande tankebanor och sett det komplexa som en tillgång. En omvärld som inte utmanar genererar inte vare sig positiva livserfarenheter, copingstrategier

¹²⁴ se bilaga Livsfrågeformulär

¹²⁵ Ibid s 83

¹²⁶ Ibid s 83

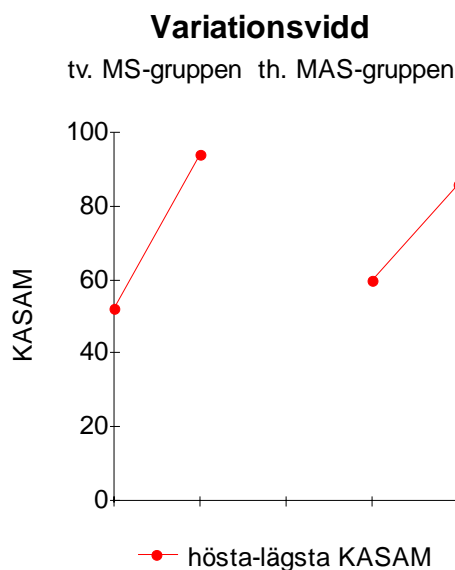
eller GMR i samma utsträckning som en omvärld där individen får möjlighet att träna på att mobilisera GMR och därmed bli stärkt av upplevelsen av att lyckas hantera situationer som till en början upplevs som fyllda av stressorer.

Relationen mellan ordning och kaos å ena sidan och tristess och spänning å den andra är sammanflätad på ett komplext sätt. Det är ingen självklarhet att en förutsägbar och homogen tillvaro är det mest förmånliga för att utveckla en stark KASAM samtidigt som en upplevelse av omvärlden som alltför osammanhängande riskerar att desillusionera en individ. I det mellanrum mellan hemmet och skolan som barnen befinner sej i visar vårt resultat att det inte är en total överensstämmelse som är det ideala, och således ingenting att eftersträva. Barnen klarar av, och är bra av, att förhålla sej till dessa olika världar av regel- och normsystem. De får dock inte helt tappa kontakten med varandra. Då sätts barnens möjligheter att uppleva omvärlden som förutsägbar på prov som kan vara svåra att hantera och barnens känsla av begriplighet och sammanhang kan påverkas negativt.

7.6 Variationsvidden mellan högsta och lägsta KASAM-värde

I uppställningen av undersökningsresultatet i grupperna MAS och MS visade sig ännu en skillnad av intresse. Skillnaden mellan de högsta och lägsta resultaten skiljde sig markant. Spännvidden i MAS-gruppen var 26 poäng och i ms-gruppen 42. Det innebär, i MAS-gruppen, att det lägsta uppmätta resultatet var 60 och det högsta 86 av 105 möjliga. I MS-gruppen var de lägsta 52 och det högsta 94 av 105 möjliga.

Figur 5



Figur 5 visar skillnaden mellan högsta och lägsta uppmätta KASAM i respektive grupp.

En av informanterna i MS-gruppen hade extremt låga resultat på både meningsfullhet och hanterbarhet samtidigt som begripligheten var hög. I MAS-gruppen fanns det ingen som hade anmärkningsvärt låga poäng i fråga om meningslöshet. Det skulle vara intressant att statistiskt pröva skillnaden i dessa värden så väl som att ha möjlighet att genomföra en djupare intervju med de barn vars värden var anmärkningsvärt låga eller höga. Ett sådant förfarande skulle göra det möjligt att få svar på vad denna olikhet i variationsvidden mellan informanterna kan bero på.

Då vi vände oss till Fryk och Forsén med detta resultat ledde samtalet in på föreställningar

kring pedagogiska metoder. Det bör framhållas att det var ett ytterst spekulativt samtal. Detta nämnt anser vi dock att det finns i ett värde i att återge de teman runt vilka diskussionen gick.

Deras föreställning¹²⁷ av vad som kan ligga bakom detta var upplevelsen av att det i Hammarkullen, och på den skola varifrån vi hämtat våra informanter, pågår ett medvetet pedagogiskt arbete som syftar just till att få med alla. Att det, i och med en medvetenhet och en reflektion i och kring den pedagogiska praktiken, inte blir den sortens toppar och dalar som återfanns i MS-gruppens resultat. De menar att det utvecklingsarbete som pågår i de nordöstra delarna av Göteborg, den utveckling av skolans sociala arbete som den rådande situationen har krävt, fått som positiv konsekvens att grupperna i högre utsträckning är jämna på kontinuumet mellan hälsa och ohälsa.

Vi vill dock återigen framhäva att detta blott är ett resonemang och att vi inte vet vilken sorts pedagogik pedagogerna på skolan i centrum arbetar utifrån. Det viktiga i dessa spekulationer är att det visar på en bild av verkligheten i de invandrartäta förorterna som varken är svart eller vit och där det finns många perspektiv och förhållningssätt som påverkar huruvida vi tror att det genereras positiva eller negativa livserfarenheter.

7.7 Sammanfattning av resultatredovisningen

Sammanfattningsvis kan sägas att det i en jämförelse mellan MS- och MAS-gruppen inte visade sig vara en särskilt stor skillnad mellan de olika gruppernas sammanlagda KASAM. Detta kan vara en följd av att det i den större komplexitet som kan finnas i MAS-gruppens sociala kontext har en dubbel verkan. Det kan å ena sidan innebära att KASAM-stärkande livserfarenheter skapas. Å andra sidan kan det skapa en förvirring och en svårighet i att göra tillvaron förutsägbar.

Det sistnämnda belyses ytterligare då vi delar upp KASAM-resultatet i sina tre delar och det då visar sig hur skillnaden mellan de två undersökta grupperna enbart finns i begriplighet. Begripligheten är enligt Antonovsky nära kopplad till förutsägbarhet och det kan vara rimligt att tro att det i övergången mellan skilda normsystem kan uppstå svårigheter i just förutsägbarhet.

Upplevelsen av regelsystemens överensstämmelse är föremål för nästa diagram. Här visar det sig att de barn vars KASAM var högst upplevde varken att reglerna hemma och i skolan var väldigt olika eller ganska lika, utan befann sig i mitten av dessa två poler. Detta kan tolkas som att en viss komplexitet i övergången är hälsosam. Den får dock inte bli för stor och O-greppbar. På den sidan av skalan där barnen svarat att reglerna hemma och i skolan är väldigt olika återfanns de barn med lägst sammanlagd KASAM.

Till sist diskuterar vi den noterade skillnaden i variationsvidd mellan de två grupperna. MAS-gruppen hade ett mycket mindre avstånd mellan högsta och lägsta KASAM-poäng än vad MS-gruppen hade. Resonemanget vi för i relation till detta är spekulativt, men härrör till att det i den skola där barnen i MAS-gruppen är hämtade pågår ett medvetet arbete som syftar till att få med alla i gruppen. Vi drar inga slutsatser i förhållande till detta utan lyfter det som ett tema, och *ett* perspektiv på den rådande situationen.

Vad vi kom fram till, och således svaret på vår frågeställning, kan sammanfattas med att det fanns bland våra informanter skillnader mellan barnen i de två grupperna. I jämförelsen

¹²⁷ som har sin grund i en trettioårig erfarenhet av socialt och pedagogiskt arbete i de berörda delarna av Göteborg

mellan respektive grups totala KASAM var skillnaden förhållandevis liten, men vid närmare studier av KASAM-begreppets tre delar, begriplighet, Hanterbarhet och meningsfullhet utkristalliserades denna skillnad och det visade sig att barnen hade identiska nivåer av hanterbarhet och meningsfullhet, men att det i fråga om begriplighet fanns en stor skillnad. Barnen i gruppen med ett annat etniskt ursprung än svenskt hade här en markant lägre känsla av begriplighet.

Detta kan härledas till att det för dessa kan råda en större olikhet i de regelsystem som efterlevs på olika arenor av deras liv. Det kan enligt Antonovsky göra det svårare att uppleva omvärlden som förutsägbar, vilket i sin tur påverkar upplevelsen av omvärlden som begriplig. Det visade sig dock att förhållandet mellan överensstämmelse mellan hemmiljö och skola inte var sådant att hög överensstämmelse nödvändigtvis leder till en högre känsla av sammanhang, utan att det tvärtom är KASAM-stärkande med olikheter, så länge individen har tillgång till resurser för att göra denna olikhet förstå- och hanterbar.

8 Svar på frågeställningen och återkoppling till hypotesen

Det resultat vår undersökning gav ger inte stöd för vår hypotes. Mätt i KASAM upplever barn i svensk skola vars föräldrar är etniskt svenska *inte* mellanrummet mellan hem och skola som märkbart annorlunda än barn i sens skola vars föräldrar har ett annat etniskt ursprung än svenskt.

Resultatet visade på skillnader, men de är inte tydliga nog för att bekräfta vår hypotes. Skillnaderna mellan de olika gruppernas KASAM-värde kan som mest beskrivas som marginella, vilket ger upphov till andra frågor. Både gällande vår empiriska studie och den teoretiska förankringen av hypotesen.

Som författare till hypoteserna ligger det nära till hands att, trots ett resultat som inte bekräftar det vi trodde, hänga fast vid det inledande resonemanget och leta efter brister i studiens validitet. Vi kommer därför inte att gå in i detta utan nöjer oss med att peka på ett par aspekter som vi tror påverkar resultatet.

De första är den ojämnt fördelade svarsfrekvensen på de två skolorna och därmed den större självselektiviteten hos MAS-gruppen. Vi för i texten ett resonemang kring detta där vi visar på våra antaganden rörande de 72% som inte svarade. Den andra aspekten är det som vi tidigare nämnt låga antalet informanter i respektive grupp. Med ett större antal informanter skulle varje individuellt svar inte ha lika stort inflytande på resultatet vilket gör att generaliseringar utifrån insamlad data kan göras i större utsträckning.

Detta nämnt vill vi ägna lite utrymme åt att lyfta fram perspektiv som har sin grund i det resultat empirin gav. Är det så att känslan av sammanhang överensstämmer i de två grupper vi undersökt? Om det finns en relevans i de teorier vi i kap 3.1 kopplade till invandrabarns situation, varför har barn vars omgivning inte är konfliktfylld på samma sätt en lika hög/låg KASAM? Eller ur ett salutogent perspektiv, hur kommer det sig att invandrabarn har lika hög KASAM som barn med föräldrar födda i det land de lever i? Ligger anledningen till en lägre måluppfyllelse i så kallade invandrarstäta områden någon annan stans än i barnens känsla av omvärlden som begriplig, hanterbar och meningsfull?

Som vi tidigare skrivit är vår undersökning en ansats att titta närmare på en del av de många kontextuella faktorer som är med och skapar den rådande situationen i de nordöstra delarna av Göteborg och de resonemang som förts i samband med presentationen av resultatet ser vi som

perspektiv på de skillnader (även om de var små) som fanns mellan grupperna. I förhållande till vår frågeställning är det tydligt att hypotesen inte blev bekräftad.

En slutsats som i sig är positiv och som föranleder frågor kring vår bild av de barn vi kommer att arbeta med. Hur kommer det sig att vi formulerade en hypotes med en negativ förväntning på KASAM för barnen med invandrade föräldrar? Ett svar är vår koppling till den lägre måluppfyllelsen, men det är förmodligen inte det enda. Det finns anledning att tro att vi bär på en patogena föreställningar rörande upplevelserna av mellanrummet mellan invandrade föräldrar och svenskt samhälle. Resultatet har gett oss en anledning att ifrågasätta detta och bidrar således till ett medvetandegörande av våra förutfattade meningar och en motpol till negativa förväntningar. I detta ser vi att arbetet med uppsatsen bidragit till någonting mycket viktigt i vår utbildning och våt skapande av oss själva som kompetenta och yrkesutövare.

9 Återblick och fortsättning

9.1 Utvärdering

Så här i efterhand, när undersökningen är genomförd, resultaten framtagna och analyserade och när misstagen redan är gjorda vill vi ägna lite uppmärksamhet åt denna process. Det finns ett par saker som vi under arbetets gång tänkt att *det* borde vi kanske ha gjort annorlunda. Saker av vilka vi kan dra lärdomar till kommande forskningsprojekt och som vi därför vill förklara omständigheterna kring och samtidigt delge er.

Det första vi tänker på, som vi skulle önskat såg annorlunda ut är antalet informanter. I och med att vi använde oss av livsfrågeformuläret skapades det en möjlighet att behandla och analysera ett talrikt material. Om vi skulle haft ett större antal informanter skulle validiteten och därmed tyngden i resultatet vara mer stabilt, vilket i sin tur skulle ha lett till att vi i analysen skulle ha kunnat utföra statistisk prövning och därmed känt en större trygghet i att dra slutsatser utifrån detta. Det skulle även i sej självt talat ett tydligare språk om det till exempel hade byggt på de tiodubbla siffrorna. Dels skulle detta inneburi att barnen inte var hämtade från samma skolor, inte hade samma lärare, inte bodde i samma områden. En större variation hos informanterna skulle utan tvekan inneburi någonting positivt för vårt resultat.

Valen vi gjorde angående åldersgrupp, vår egen närvaro vid intervjuerna samt beslutet att kontakta alla föräldrar och invänta deras godkännande spelade en stor roll i denna utgång. Val som vi trots allt känner oss nöjda med. Ett av dessa val, kontakten med föräldrarna har vi dock pratat mycket kring och vi kommer redovisa en del av de betänkligheter vi haft kring genomförandet av denna del av arbetet.

Det andra vi här tar upp blir således brevet till föräldrarna. Hur tänker vi då vi i ett brev på svenska söker barn till föräldrar vars hemspråk är ett annat än svenska? Det råder så här i efterhand inga tvivel om att detta medförde en klar begränsning, och kan ha påverkat svarsfrekvensen vilken ju bara var tjuugoåtta procent vi i den ena skolan.

Den första lärdomen vi drar av detta knyter an till den grundläggande förståelsen. Om det finns föräldrar som inte förstår skriven svenska kan de inte svara på brevet. Den andra är intresset. Hade vi tänkt ett steg längre och sett till att föräldrarna fick brevet på sitt språk hade vi kommunicerat ett genuint intresse för att de ska delta, vi hade kommunicerat en förståelse för deras situation och en respekt för deras etnicitet och skapat ett möte som hade givit bättre förutsättningar för att få deras godkännande.

Denna insikt är viktig att bära med sig i sin kommande yrkesroll då läraryrket innehåller en

strid ström av lappar som transporteras av barnen mellan hem och skola och den del av vårt resultat som belyser detta blev en av undersökningens viktiga sidoresultat.

Gällande själva frågeformuläret tänker vi oss att vi skulle vilja ha haft fler frågor som låg utanför KASAM och som gav oss fler oberoende variabler. Den enda av de två vi använde oss av, som syftade till reglernas överensstämmelse, gav oss möjlighet att ställa KASAM-resultatet i relation till någonting annat i barnens liv. Vi skulle här kunnat ha lagt in frågor rörande andra upplevelser och andra faktorer som kan tänkas påverka. Den fråga vi hade rörande föräldrarnas intresse för skolan gav ett resultat som vi inte kunnat använda oss av. I princip alla barnen svarade att deras föräldrar var väldigt intresserade av vad de gjorde i skolan. Vi tolkar detta som att frågan var ställd på ett sätt där vi inte kunde urskilja nyanserna i detta svar. Om vi istället skulle frågat om någonting mer konkret, till exempel hur ofta föräldrarna hjälpte till med läxorna, skulle vi förmodligen fått ett mer varierat resultat.

Denna reflektion är också det som vi bär med oss vid tanken på fortsatt forskning rörande KASAM och dess relationer till den sociala kontext barnen har och vi återkommer till detta lite senare i texten.

Det tredje och sista av det vi kanske kunde gjort annorlunda som vi väljer att lyfta fram är åldern på informanterna. Till en början tycktes elva- och tolvåringar vara ett idealiskt val. De har levt i skolans värld under ett antal år, de har ett språk som vi anser tillräckligt för att beskriva omvärlden på ett sätt som passade våra mål, och de är barn. Att de inte var äldre än just elva-tolv innebar dock en del konsekvenser. Det innebar att vi beslutade oss för att vi ville genomföra intervjuer i stället för att dela ut enkäter, vilket som sagt ledde till att vi kontaktade föräldrarna innan. OM vi istället hade vänt oss till äldre barn, till exempel i sextonårsåldern, skulle det kanske varit möjligt att dela ut enkäter istället, och utan att vara närvarande känna sej trygg med att barnen förstår innehållet. Detta skulle öppnat möjligheten till en helt annan dimension i fråga om antal informanter.

Sammanfattningsvis kan sägas att det skulle underlättat insamlingen av data om vi valt en äldre informantgrupp. Tveklöst är att ett större antal informanter skulle ha inneburit en annan sorts validitet för resultatet och att detta resultat skulle fått fler nyanser av ett större antal, och mera välformulerade, oberoende variabler.

9.2 Fortsatt forskning

Ett intresseområde som finns i nära anslutning till den olika svarsfrekvensen är relationen mellan föräldrarna och skolan. Vilka olika roller spelar skolan i livet hos de föräldrar som svarar respektive hos de föräldrar som inte svarar? Hur ser synen på skolan ut. Synen på fostran? Och hur är detta relaterat till den reaktion brevet väckte? Bakom dessa frågor tror vi det ligger mycket värdefull kunskap om hur vi kan skapa ett klimat som gör barnens sammanhang mer förståbart.

I samtalen med Fryk och Forsén dök frågor om det mellanrum barnen befinner sig i upp och nyfikenheten på detta är för oss stor. Vi ser att en studie, som hade sin utgångspunkt i de 72 procent av föräldrarna i Hammarkullen som inte svarade, skulle vara intressant att genomföra. Antonovsky pratar om *gränser*¹²⁸ som en viktig del av en individs KASAM. Vart dras gränserna för vad i ens omgivning som behöver vara begripligt, hanterbart och meningsfullt? Ligger den svenska skolan utanför dessa gränser hos vissa av dem som valt att inte svara?

¹²⁸ Antonovsky 2005 s 187

Ytterligare ett intressant område att studera är pedagogernas arbetssätt i förhållande till föräldrarna. Vilka bilder har lärare av föräldrar? Vilka bilder har föräldrarna av lärare? Hur påverkar dessa alliansen mellan hem och skola. Är de verklighetsgrundade?

Vi har tänkt i banor av att dokumentera barnens rörelse mellan hem och skola. Vad händer med barnet under denna promenad, vilka världar växlar hon eller han mellan? Hur påverkar detta barnet? Hur upplever och beskriver barnet själv detta mellanrum?

Här tänker vi oss, som vi nämnde tidigare, att resultatet av KASAM-formuläret skulle vara ett ypperligt verktyg för att skapa referensgrupper och få en variabel i förhållande till ett antal mer djupgående intervjuer och observationer med och av barnen.

Ett annat område som vi skulle vilja studera är den komplexitet i fråga om klasstillhörighet för invandrade personer som vi tagit upp tidigare i texten. Hur samverkar föräldrarnas klassbakgrund från hemlandet med deras position i det svenska samhället, och hur påverkar detta i sin tur barnen och deras studieresultat, deras motivation, deras val och framtid? Även här kan vi tänka oss att användandet av KASAM som analysverktyg skulle vara spännande. Om de oberoende variablerna skulle syfta till att placera barnen i förhållande till föräldrarnas arbete nu, deras inkomst, deras utbildning från hemlandet och deras identifikation skulle styrkan eller svagheten i KASAM kunna relateras till dessa faktorer och kunna ge intressanta resultat.

Det här är några av de frågor som väckts under arbetet med den här rapporten. Vårt engagemang för och i de så kallade invandrantäta områdena, för och i skolorna här och i synnerhet vårt engagemang för de verkligheter barnen här lever i, har inte mer än börjat.

10 Slutligen

Skolorna ger.....budskap om att allt är möjligt även för dem, men dessa ungdomar är väl medvetna om sina bröders och systrars arbetslöshetssiffror och sina föräldrars usla jobb. (A. Antonovsky 1987¹²⁹)

Så skriver Aron Antonovsky, grundaren till denna rapports centrala begrepp KASAM, om ungdomen. Han syftar till ungdomar i socioekonomiskt underprivilegerade områden som finns världen över, områden varav Hammarkullen, varifrån en del av underlaget för vår studie är hämtat, utgör ett.

Antonovsky förespråkar ett salutogent¹³⁰ perspektiv och menar att den traditionell patogena¹³¹ synen förbiser möjliga vägar att förebygga och behandla ohälsa. Han ser inte relationen mellan hälsa och ohälsa, mellan sjuk och frisk, som motpoler som utesluter varandra utan beskriver det som ett *multidimensionellt kontinuum* som går från hälsa till ohälsa¹³². På samma sätt kommer vi föra ett resonemang rörande frågan:

Vilka faktorer bidrar till att upprätthålla ens position på kontinuet eller till att skapa en rörelse mot den friska polen? (A. Antonovsky 1987¹³³)

¹²⁹ Nyutgåva Antonovsky 2005 s 145

¹³⁰ Friskhetsbetonat

¹³¹ Sjukdomsbetonade

¹³² Antonovsky 2005, s 38

¹³³ Nyutgåva Antonovsky 2005 s 39

Vi återkopplar här till den situation, det för denna underrubrik inledande, citatet speglar och hänvisar till den konfliktfyllda situation vi beskrev i avsnittet *teortisk förankring* och ställer frågorna:

- Hur kommer det sig att barn, trots detta, klarar av att uppehålla en stabilitet och en känsla av begriplighet, hanterbarhet och meningsfullhet?
- I vad ligger de resurser som får barn att greppa sin tillvaro, hur kan vi skapa förutsättningar för att barnen ska få tillgång till dessa resurser?

Vi hoppas att läsningen väckt tankar kring dessa viktiga frågor och att det material vi presenterat gett er en ökad förståelse för vad det kan innebära att vistas i mellanrummet mellan två kulturer. Vi kommer nu inleda vårt arbete som pedagoger i den miljö vi studerat med en förhoppning om att kunna vara medskapare av KASAM-stärkande livserfarenheter för våra blivande studenter.

Med dessa ord vill vi tacka för oss och samtidigt tacka alla de barn vi intervjuat, de föräldrar som lät sina barn bli intervjuade, de lärare som hjälpt oss under arbetet, vår handledare på psykologen Adrian Parker samt Lasse Fryk och Bosse Forsén, både för deltagandet och för mycket annat. Till er alla säger vi: *på återseende*

11 Litteraturförteckning

- Nader Ahmadi (red) , 1998, liber AB, *Ungdom, Kulturmöten, identitet*
- Anderssen Heine och Kaspersen Lars Bo (red), 1999, Studentlitteratur: *Klassisk och modern samhällsteori:*
 - Kap 19, Sven Åke Lindgren, *Michael Foucault*
 - Kap 28, Uffe Östergård, *Stat, nation och nationell identitet.*
- Andresen Ragnhild (red) 2002, Natur och Kultur, *Sociala Nätverk, grupper och organisationer*
- Antonovsky A. 2005.(Nyutgåva, först utgiven 1987), Natur och Kultur, *Hälsans mysterium*
- Berit Bae, 1996, pedagogiskt forum: *det intressante i det alminnelige* - en artikelsamling
- Claesson Silwa, 2002, Studentlitteratur, *Spår av teorier i praktiken*
- Dahlberg Gunnilla, locus nr 2, 2003, *Är olikheterna vår största likhet? Om välkommandets och gästfrihetens pedagogik*
- Gustavsson Katarina 2006 Uppsala, Vi och dom i skola och stadsdel
- Lpf 94, Lärarnas riksförbund, *Lärboken*
- Fryk och Forsén, universitetslektorer på inst. För socialt arbete samt involverade i lärarprogrammet. De har mångårig erfarenhet och ett starkt engagemang i arbetet i de nordöstra delarna av Göteborg. Vi har intervjuat lektorerna angående resultatet, dec 2006
- Forskningsrådsnämnden, 1998, Ord och vetande AB, Uppsala, *Röster om KASAM, 15 forskare granskar begreppet känsla av sammanhang,*
- Mulinari Diana, 1999, Demokratiutredningen skrift nr 13: *Invandrarkvinnans medborgarskap*
- Månson Per (red), 2003, Prisma, *Moderna samhällsteorier,*
 - kap 3, *Fenomenologi,* Margareta Bäck-Wiklnd
 - kap 5, *Den sociala människan,* Lars Erik Berg
 - Kap 10, *Michael Foucault och sanningens historia,* Sven Åke Lindgren
- Magnusson Lena (red), 2001, Boréa Bokförlag: *Den delade staden:*
 - kap 3, *Den rasifierade staten,* Irene Molina
 - kap 6, *att studera segregationens effekter,* Per strömlad
- Nilsson Berit, 2002, Solfjädern offset AB, Umeå, *Vad betyder känslan av sammanhang i våra liv?*
- Stern Maria, 2001, Phd Dissertation, Paradigu, *Naming in/security*

- *Socialpsykologi*, Klaus Helkama, Rauni Myllyniemi, Karmela Liebkind
- Wellros Seija, 1992, Gleerups Förlag, *Ny i klassen*
- Wellros Seija, 1998, Studentlitteratur, *Språk, kultur och social identitet*

12. Bilagor

Bilaga 1 Livsfrågeformuläret

Livsfrågeformulär enligt Antonovskys modell anpassat till barn i åldern 12-14 år.

1 (B*:1). När du talar med människor, har du då en känsla av att de inte förstår dig?

1	2	3	4	5	6	7
Har aldrig Den känslan						Har alltid ...

2 (H: 2). När du ska samarbeta med andra, hur tror du att ska gå?

1	2	3	4	5	6	7
Det kommer nog at gå bra						Inte bra

3 (H*: 6). Har det hänt att människor som du litade på har gjort dig besviken?

1	2	3	4	5	6	7
Aldrig hänt						Ofta hänt

4 (M*: 7). Jag tycker att livet känns:

1	2	3	4	5	6	7
Intressant						Tråkigt och enformigt

5 (M: 8). I mitt liv känner jag att det:

1	2	3	4	5	6	7
Inte finns Några mål och någon mening med saker						Mycket Mening och många mål

6 (H : 9). Känner du dig orättvist behandlad?

1	2	3	4	5	6	7
Väldigt ofta						Aldrig

7 (M* : 11). När du tänker på framtiden, tror du att den kommer bli:

1	2	3	4	5	6	7
Jättebra Och spännande						Tråkig

8 (B: 12). Känns det som att du är i en situation där du inte vet vad du ska göra?

1	2	3	4	5	6	7
Jätte ofta						Aldrig

9 (B: 15). Hur känns det när du ställs inför ett svårt problem?

1	2	3	4	5	6	7
Som att jag Aldrig ska Klara det						som att jag kommer lösa det lätt

10 (H*:23). Tror du att det i framtiden alltid kommer att finns människor som du kan räkna med?

1	2	3	4	5	6	7
Det är jag Säker på						jag tvivlar på det

11 (M*:16). Dom sakerna som du gör varje dag, gör dom dej:

1	2	3	4	5	6	7
Glad och Nöjd						trött, irriterad O uttråkad

12 (B:21). Känner du ibland känslor som du inte vill känna?

1	2	3	4	5	6	7
Mycket ofta						Aldrig

13 (H*: 25). Alla människor kan ibland känna sej förföljda av olycka och otur. Hur ofta känner du så?

1	2	3	4	5	6	7
Aldrig						jätte ofta

14 (M:28). Hur ofta känner du att saker som du gör känns meningslösa?

1	2	3	4	5	6	7
Jätte ofta						Aldrig

Hej!

Vi heter Joel Deshayes och Laleh Jamali och är två lärarstudenter som går sista terminen på lärarprogrammet vid Göteborgs universitet. Som examensarbete har vi valt undersöka barns upplevelser av relationen mellan skolan och hemmet.

En del av undersökningen kommer att vara intervju med barn i skolan.

Intervjerna handlar om hur barn känner sig i skolan i dess miljö, och hur vi kan förbättra situationen i skolan för våra barn.

Vi vill härmed be om er tillstånd att intervjua några barn. Barnen kommer att ingå i undersökningen under de närmaste veckorna - 48,49 .

Barnen kommer att vara anonyma. Självklart kommer alla uppgifter behandlas konfidentiellt.

Om ni inte vill att ert barn skall intervjuas, vänligen kryss i avsedd ruta.

Ifall ni vill komma i kontakt med oss personligen kan ni göra det genom klassläraren.

Vi är tacksamma om vi får svaret inlämnat till klasslärare senast 061120.

Tack för hjälpen och uppmärksamheten.

Elevens namn.....klass

Med vänliga hälsningar

Laleh Jamali Joel Deshayes

Mitt barn får intervjuas

Mitt barn får ej intervjuas

Förälders underskrift.....