

## **BUSCANDO LA SOMBRA DE EUROPA: INVESTIGACIONES SOBRE EL PERÍODO HISPANO-INDÍGENA EN EL VALLE DE SANTA MARÍA**

**Per Stenberg**

### **Introducción**

La región dentro de la cual nuestros trabajos arqueológicos han sido realizados es única dentro del mundo Andino en el sentido que la resistencia contra la conquista Española fue mas persistente y exitosa que en otras partes de los Andes. Sabemos que durante el período desde el primer contacto en la segunda mitad de los 1530's hasta los 1650's y 60's la región se mantuvo fuera el control directo de los Españoles. En mi trabajo de tesis intenté estudiar la relación entre un sitio fechado al período hispano-indígena y un sitio prehispánico en la zona de Pichao. En este caso se encontró muy poca continuidad dentro del patrón de asentamiento y la cultura material. De este modo hemos conseguido mejorar el conocimiento sobre la situación local. Con el conocimiento existente es, sin embargo, imposible decir si esta situación es un ejemplo típico del Período Hispano Indígena en el Valle de Santa María. Entonces hay una necesidad de mejorar el conocimiento sobre este período a nivel regional.

### **Etnohistoria vs. Arqueología**

Comparando la información etnohistórica con los datos arqueológicos en muchos casos revela contradicciones. En algunos casos, como Amazonía donde los observadores tempranos europeos sostienen de haber encontrado asentamientos grandes, la información parece inconciliable con el conocimiento arqueológico actual (Carvajal 1894; Fernández

de Oviedo y Valdés 1851–55 [1535–47]; cf. Nimuendajú 2004:120).

El conocimiento sobre el período hispano-indígena en el NOA proviene en su mayor parte de la etnohistoria. La problemática del período de contacto entonces ha sido considerado mucho más desde el punto de vista histórico que desde de la arqueología. Uno de mis argumentos es que la arqueología necesita armar su propio conjunto de datos para poder contribuir al conocimiento de este período. Comparando la imagen “lograda” por cada disciplina puede llevarnos a nuevas preguntas, y a una mejor comprensión de los procesos involucrados en el desarrollo durante el período de contacto. Las investigaciones etnohistóricas están basadas en documentos escritos de los siglos XVI y XVII. Eso constituye un material que revela información sobre clases de datos fuera del alcance de la arqueología. Al mismo tiempo habrá que tener en cuenta que este material también refleja la forma europea y colonial de comprender y percibir las poblaciones que encontraron dentro de la zona que nos preocupa. La arqueología, por su parte, estudia los restos de la cultura material que ha sobrevivido hasta el presente. Entre las limitaciones más evidentes esta la gran pérdida de información que es el resultado de la fragmentación del material y la capacidad del investigador de encontrar e interpretar este material. También, muchas actividades no dejan evidencias en el material arqueológico. El análisis de este período entonces tiene que considerar las ventajas y desventajas de cada disciplina (Stenborg 1998).

Durante el período de contacto que denominamos el Período Hispano-Indígena hubo varias formas de contacto y también enfrentamientos entre las poblaciones indígenas y europeas; pero nada o poco control por parte de los europeos sobre la región que nos interesa y sus poblaciones. Un gran número de factores afectaron las sociedades indígenas durante este período. En la arqueología por lo general se cuenta con factores tales como medioambiente natural, clima, recursos naturales y contactos con otros grupos para entender la forma que toma una sociedad particular. Es fácil olvidarse que estos factores continúan teniendo importancia también durante un período como el hispano-indígena en los Valles Calchaquíes. Sin embargo, los cambios que resultaron del encuentro entre

las poblaciones de la región y el Estado colonial fueron enormes. Factores indirectos incluyen epidemias dentro de poblaciones sin resistencia contra las enfermedades del llamado Viejo Mundo y probablemente migración desde áreas controladas por los españoles. Movimientos de grupos indígenas deben haber provocado nuevos conflictos, y también creado nuevas alianzas y relaciones. La misión Jesuita fue durante algunas partes del período activa dentro los valles. La misión tenía otro tipo de relación con las poblaciones indígenas, por lo cual tenía su propia influencia sobre los procesos de cambio. La llegada española seguía la expansión Inca, en probablemente, menos de cien años, por lo cual hay que tener en cuenta que cambios relacionados con la sistema Inca todavía deben haber jugado un papel durante el Período Hispano-Indígena. Poblaciones indígenas de otras regiones pueden haber llegado por varias razones. Desplazamiento de poblaciones pueden haber ocurrido durante el período Inca. Durante el período hispano-indígena hay indicaciones que hubo migración de poblaciones desde regiones controladas por los Españoles (Lorandi 1993:105; Lorandi, del Río y Gordillo 1998:188). Un hecho interesante es la presencia de una población hablando Quechua en la provincia actual de Santiago del Estero. Las explicaciones han por lo general sido de dos tipos. La primera intenta asociar la introducción de Quechua en esta área con un regreso de *mitmaqkuna* después del colapso del sistema Inca en los 1530's (Lorandi 1984:303–327, 1988:242–252). La otra explicación toma en cuenta la circunstancia que Quechua fue uno de los cuatro idiomas indígenas misioneras, por lo cual la introducción de este idioma sería atribuida la misión Jesuita, y entonces no directamente relacionada con la expansión Inca (Rosenzvaig 1997; compare Stenborg 2002:217, 244). En este contexto quiero indicar una tercera posibilidad. Si consideramos las fronteras de sistemas económicas extensas como una principal zona de interacción económica y social, podemos proponer que la importancia de dominar el idioma principal puede ser muy significativa justamente dentro esta zona de interacción. La introducción de Quechua entonces pudo haber sido la consecuencia, no del traslado obligatorio (*mitmaqkuna*) de la sistema Inca o de la misión, pero de las ventajas de establecer y mantener relaciones con un sistema económico dominante. Esta explicación también permite comparaciones interesantes con otros casos de expansión de idiomas como el caso del Nheen-

gatu durante el siglo XVII y posiblemente el del Arawak en tiempos prehistóricos (Dixon y Aikhenvald 1999; Hornborg MS; Stenborg MSc).

Sin dudas la importancia de algunos factores, tales como movimientos de poblaciones, conflictos entre grupos indígenas, contactos de varias formas con los europeos y con la misión deben haber variado entre diferentes partes de la región. La localización dentro los valles de diferentes grupos debe haber afectado el proceso de cambio. Podemos esperar un cierto grado de variación entre sitios y un patrón heterogéneo dentro la región. La forma que tomaron las relaciones entre europeos y grupos indígenas particulares también debe haber sido decisiva por la visibilidad en las fuentes escritas. Para acercarse a estos procesos complejos haría falta una perspectiva regional y una colaboración interdisciplinaria.

El área de Pichao, donde hemos trabajado, y sus alrededores están en fuentes escritas asociadas con una población llamada Pacciocas. Precisamente a cuales poblaciones esta denominación corresponde, es complicado establecer — algo que ha sido demostrado por Ana María Lorandi y Roxana Boixadós (1989). Llama la atención que el término Paccioca desaparece poco después el final del Período Hispano-Indígena, es decir después del traslado de las poblaciones de los valles hasta varias zonas fuera de los mismos valles. Otros nombres, como Tolombón y Colalao permanecieron, y todavía permanecen como nombres de lugares (como es el caso también con por ejemplo Pichao y Anchillos). Leyendo la información sobre la zona de los pacciocas uno queda con la impresión que los asentamientos asociados con este grupo en muchos casos fueron de un tamaño bastante limitado. En la zona de Pichao, entonces, un sistema de asentamientos pequeños puede haber existido en los siglos XVI y VXII. En principio esta situación no sería muy diferente comparada con la propuesta por el Período de Desarrollo Regional (Nastri 1999; Tarragó y Nastri 1999). Por eso es importante comprender que las sociedades fueron transformadas durante todo el Período Hispano-Indígena. Inicialmente el contacto con los europeos implicó un colapso de la sociedad indígena. Con el tiempo, sin embargo, la situación se estabilizó. Factores como epidemias tenían su mayor impacto durante la fase inicial del período. La estabilidad que surgió fue, sin embargo, basada

en relaciones políticas, sociales, económicas e intergrupales nuevas. Partes de las poblaciones quienes habían sacado beneficios con la anterior relación con el sistema Inca pueden haber intentado repetir esta relación con el estado colonial. Si esta propuesta es correcta, una migración desde las tierras bajas (afuera la frontera anterior) hasta los valles (afuera la frontera actual) implicó una posibilidad de mantener una posición periférica con respecto al sistema económico dominante (otra posibilidad sería una mudanza hacia el este, hasta la provincia actual de Chaco). Como ha sido mantenido antes (Lorandi 1993:105; Lorandi, del Rio y Gordillo 1998:188; Stenborg 2002), otro motivo (o “push-factor” en el sentido de Anthony (1990)) de migración fueron las condiciones de abuso, explotación, esclavitud y discriminación de las poblaciones indígenas prevaleciendo dentro los límites del estado colonial.

Un objetivo central del presente proyecto es de discutir estos temas a partir de un material arqueológico concreto.

### **Cambios dentro el patrón de asentamiento durante el periodo hispano-indígena**

En el caso del sitio STucTav7 en Pichao, el patrón de asentamiento esta claramente diferente si se lo compara con el del sitio fechado al Período de Desarrollo Regional (STucTav5). Las unidades interpretadas como unidades domésticas en el caso de STucTav7, estan compuestas por estructuras de tamaños similares y pequeñas. STucTav5, por el otro lado muestra un patrón típico del Período de Desarrollo Regional con unidades compuestas por estructuras semicirculares atadas alrededor de una estructura grande de forma rectangular (“patio”). También se encuentra patrones de asentamiento más complejos en partes del cono aluvial y en las partes construidas sobre las faldas de las montañas. Las diferencias dentro de la cultura material (alfarería, material lítico) también son muy marcadas.

Como ya ha sido mencionado, es de esperar que, tratándose de este período, que exista una variación de patrones de asentamiento considerable dentro la región. No sabemos si se repite la situación de Pichao, con un sitio separado con un

patrón de asentamiento y una cultura material bastante diferente comparando con el sitio más antiguo (Stenborg 2002a, 2002b). Hay indicaciones que en otros casos se encuentra un mayor grado de continuidad (Tarragó MS).

Prospecciones en las áreas al norte de El Pichao han mostrado la existencia de pequeños sitios donde en la superficie se encuentra materiales parecidos a los encontrados en el sitio hispano-indígena (STucTav7) en Pichao. Uno de estos sitios fue encontrado en la zona del Río Managua, y otra en Anchillos. Las posiciones de estos sitios también se parecen a la posición del sitio STucTav7. En uno de estos sitios, STucTav 18 (Mesada del Antigal) en Anchillos hicimos la primera investigación en 2002.

### **Variación funcional vs. variación cronológica**

Mientras que, salvo mi trabajo anterior, hay poca investigación arqueológica dirigida hacia el Período Hispano-Indígena, hay varios otros proyectos arqueológicos trabajando en el valle de Santa María. Myriam Tarragó y Javier Natri han tratado diferentes tipos de instalaciones y sitios durante el Período de Desarrollo Regional (Natri 1999, Tarragó y Natri 1999). Eso muestra la importancia de siempre tener una perspectiva de función además de una perspectiva cronológica. Superponiendo las variables de función y cronología se puede ver como diferentes áreas han sido usadas en forma distinta a lo largo del tiempo. Se puede pensar en instalaciones permanentes y temporarias; en sitios por ejemplo residenciales, ganaderos, sitios de agricultura, sitios de caza, uno podría postular que con el paso del tiempo, desde el Formativo hasta el Hispano-Indígena, el uso de un área particular cambio, tal vez varias veces. Entonces un área usada para ganado en una época, funcionó como poblado en otra.

Estos cambios también reflejan cambios dentro la economía y organización de la sociedad. Como voy a argumentar más adelante es probable que cambios socioeconómicos con el tiempo vaya a afectar el autopercepción e identificación del grupo.

En el caso de STucTav7 en Pichao fue posible fechar las ruinas de habitaciones al período Hispano-Indígena. Sin embargo, había restos de otro uso probablemente tanto durante el Formativo/Período de Integración, como durante el período de Desarrollo Regional. Los fechados más tempranos (períodos Formativo y Desarrollo Regional) de STucTav7 provienen de partes asociadas con ganadero y elaboración de materias primas.

### **Migraciones vs. transformación interna**

Como fue mencionado, en Pichao había grandes diferencias entre el patrón de asentamiento y la cultura material encontrado en el sitio STucTav5 (Desarrollo Regionales) comparado con el del sitio STucTav7 (Hispano-Indígena). Una forma de tratar de explicar estos cambios sería tratando de comprender estos como transformaciones internas provocadas por factores venidos de afuera, como epidemias, una pérdida de la red de relaciones anteriores, y medidas tomadas para enfrentar una situación dominada por el conflicto con el Estado Colonial. Otro tipo de explicación sería migración u otro tipo de movimiento de poblaciones, implicando que el patrón encontrado en el sitio del hispano-indígena había sido dejado por una población quienes tenían poco parentesco con los habitantes del sitio anterior. Mientras que una transformación interna en alguna forma tiene que tomar como su punto de partida el patrón existente, la llegada de poblaciones de otras regiones podría llevar la aparición de patrones “extranjeros” en al región. Una forma de acercarse a esta problemática sería comparar los patrones encontrados en diferentes sitios fechados al período Hispano-Indígena.

Comparaciones con otras regiones que se caracterizó por una larga resistencia contra la conquista europea suelen ser fructuoso. La región del Río Xingu superior fue, durante la colonización europea un refugio por varios grupos amazónicos (Villas Boas y Villas Boas 1972; Heckenberger 1996). Considerando la cultura material es interesante notar que, con el tiempo, una remarcable especialización de producción surgió entre los diferentes grupos étnico-lingüísticos de la región. Hoy cerámica esta producida solamente por algunos grupos, en

particular los Arawak, mientras que esta usada por todos (Lathrap 1970:126). Entonces, en situaciones de co-residencia de diferente grupos (en estos casos la co-residencia es resultado de eventos históricos externos; compare Barth (1969:30)) un especialización de la producción puede emerger.

### **Estratégica de investigación**

Para hacer posible estudios comparativos de diferentes sitios del período Hispano-Indígena al principio hay que localizar un número de lugares de este período. Un trabajo de prospección con el fin de ubicar sitios del período Hispano-Indígena fue iniciado en diciembre 2001. Tres localidades fueron elegidas para investigación. En 2002 se realizaron las primeras investigaciones dentro dos de estos sitios: STucTav 14 (Puntilla) que queda ubicado sobre el cono aluvial de Pichao y STucTav 18 (Mesada del Antigal que queda en Anchillos, unos 4 kilómetros al norte de Pichao). En ambos casos se encuentra indicaciones de uso de la misma área también durante el Formativo. En STucTav 18, como fue el caso también en STucTav7 – el sitio discutido en mi tesis – hay evidencias que este sitio fue reocupado durante el siglo XX. Es notable la semejanza de ubicación de estos dos sitios (STucTav 7 y 18). Ambos quedan en lugares retirados, arriba del cono aluvial. Ambos quedan en lugares con acceso a más de una fuente de agua, en cruces entre ríos. Además hay otro sitio con rasgos similares en el mismo tipo de posición en la quebrada del Río Managua.

Comparando diferente sitios del período Hispano-Indígena podría dar información sobre la homogeneidad o heterogeneidad étnica dentro de la población ocupando esta área. Comparando estos sitios con STucTav5 y con otros sitios del período de Desarrollo Regional en la zona puede darse información sobre medidas tomadas de las sociedades indígenas para enfrentar la situación nueva que surgió durante el Período Hispano Indígena.



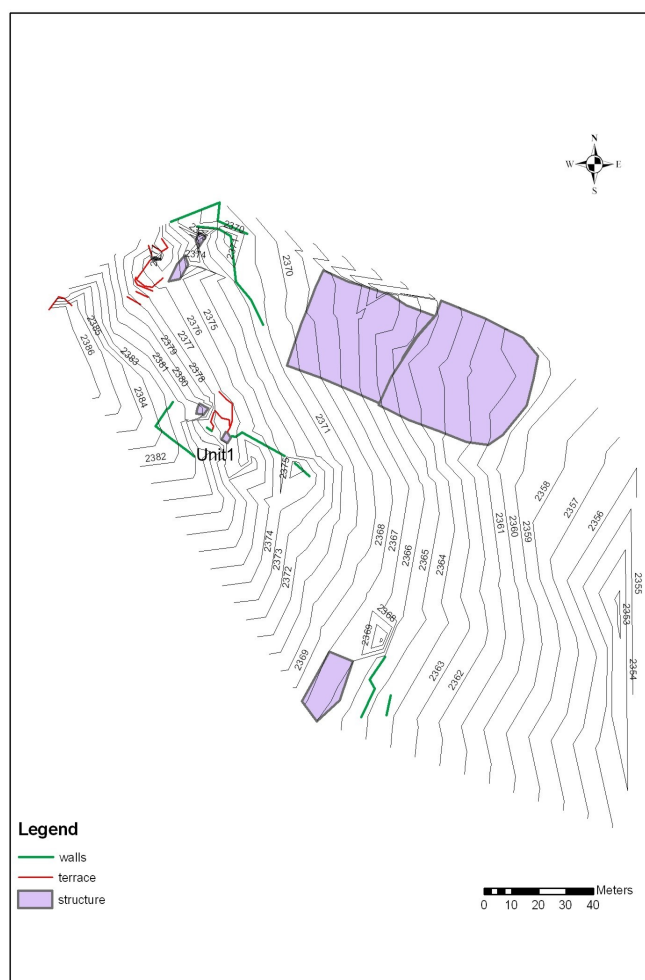


Figura 1. Mesada del Antigal (STucTav 18), Anchillos. Compilado por Per Stenborg 2003.

### Para concluir

Hay que encontrar una forma de trabajar en la cual no se nieguen los procesos globales, como el colonialismo o su uniformidad en muchos aspectos, pero donde, por el otro lado,

sean reconocidos la importancia de la historia local y los antecedentes precolombinos que seguían en vigor durante el período de interacción entre europeos y las poblaciones indígenas. Es decir, evitar la trampa de particularismo y romanticismo cultural, sin perder el enfoque regional y el reconocimiento de la capacidad de los actores locales de influir su realidad y el desarrollo de la relación con los invasores.

Migraciones de otras regiones resultaron en un nuevo paisaje demográfico. Durante el Período Hispano-Indígena los Valles Calchaquíes pueden haber constituido una región multilingüística y multiétnica. Al mismo tiempo, grupos migrando desde otras regiones tenían que encontrar su lugar dentro una nueva realidad socioeconómica. Si consideramos el desarrollo de identidades étnicas como un proceso involucrando no solo relaciones socioeconómicas con otras poblaciones, pero también patrones de subsistencia y sistemas socioecológicas, queda evidente que la base de la autodefinición fue alterada con la migración.

También la población “original” experimentó cambios fundamentales resultando en modificaciones de la autopercepción y autodefinición.

Por supuesto, estos tipos de cambios fueron presentes durante toda la prehistoria. Durante el Período Hispano-Indígena, sin embargo, el proceso fue acelerado y desviado por la intervención Europea. Vale agregar que, en el caso de las poblaciones indígenas, el proceso de redefinición sigue hasta el día de hoy.

### *Agradecimientos*

Quiero agradecer a todos los participantes en los trabajos de Pichao y Anchillos, con quienes también hicimos de amigos.

Dentro los estudiantes menciono en particular: Svend-Aage Buus, Sergio Cano, Ilde Diez, Eugenia Dilullo, Pernilla Fågerström, Pamela Gallardo, Herman Galle, José Guillermo Gallo, Carlos Hermosilla, Julieta Jaime, Sonia Lanzelotti, Joel Leiva, Henrik Lindskoug, Henrik Lindahl, Florencia Lopez, Annika Pihl, Helene Stjärnqvist, Cecilia Valle y Ruíz Zurita.

En Anchillos fue indispensable el soporte y la ayuda de Irma Guitian.

En Pichao quiero agradecer a todos mis amigos desde años. Menciono en particular a Ramón Palacios, Susana Palacios, Raúl Palacios y Estela Mamani.

También quiero agradecer el agrimensor Luis Romulo Leiva.

Un particular agradecimiento para Graciela Risez en Buenos Aires por dejarme ver "El Tigre" y Paraná al final!

Es mi deseo que podemos seguir trabajando juntos.

Gracias a Adriana Muñoz por la revisión idiomática.

### Referencias

**Anthony**, David W. 1990 Migration in Archaeology: The Baby and the Bathwater. *American Anthropologist* 92(4):895–914.

**Cavarjal**, G. de 1894 *Descubrimiento de Río de las Amazonas*, edited by José Toribo Medina. Sevilla.

**Dixon**, R.M.W. & A. Y. **Aikhenvald** 1999 Cultural background (3–7). En *The Amazonian Languages*. Cambridge Language Surveys, editado por R.M.W. Dixon and Alexandra Y. Aikhenvald, pp. 3–7. Cambridge University Press, Cambridge 1999.

**Fernández de Oviedo & Valdés**, G. 1851–55 [1535–47] *Historia General y Natural de las Indias, Islas y Tierra – Firme del Mar Océano, por el Capitán Gonzalo Fernandez de Oviedo y Valdéz, Primer Cronista del Nuevo Mundo*, edited by D. José Amador de los Rios. Imprenta de la Real Academia de la Historia, Madrid.

**Funari**, P. P. A. 2003 Brazilians and Romans: colonialism, identities and the role of material culture. Fuente: <http://godot.unisa.edu.au/wac/pdfs/78.pdf>

**Heckenberger**, M. J. 1996 *War and Peace in the shadow of empire: Sociopolitical change in the Upper Xingu of Southeastern Amazonia, A.D. 1400–2000*. PhD. Thesis, Department of Anthropology, University of Pittsburgh.

**Hill**, J. D. 1996 Introduction: Ethnogenesis in the Americas, 1492–1992. In *History, Power and Identity: Ethnogenesis in the Americas, 1492–1992*, edited by Jonathan D. Hill, pp. 1–20. University of Iowa Press, Iowa City.

**Hornborg**, A. MS 'Neolithization', Ethnogenesis, and Material Culture: A View from Amazonia.

**Jones**, S. 1997 *The Archaeology of Ethnicity: Constructing identities in the past and present*. London, Routledge.

**Lorandi, A. M.** 1984 Soñocamayoc. Los olleros del Inka en los Centros Manufactureros del Tucumán. *Revista del Museo de La Plata Nueva Serie VIII*:303-327, La Plata.

**Lorandi, A. M.** 1988 Los Diaguitas y el Tawantinsuyu: Una Hipótesis de Conflicto. In *Proceedings of the 45th International Congress of Americanists* Bogotá 1985. BAR International Series 442:235–256, Oxford.

**Lorandi, A. M.** 1993 Ni tradición ni modernidad. El mestizaje en contextos sociales desestructurados. *Relaciones de la Sociedad Argentina de Antropología Nueva serie XVIII*(1):93–120, Buenos Aires.

**Lorandi, A. M. & R. Boixadós** 1989 Etnohistoria de los Valles Calchaquíes en los Siglos XVI y XVII. *RUNA Archivo para las Ciencias del Hombre XVII–XVIII*:263–420, Buenos Aires.

**Lorandi, A. M.; M. del Río & J.M. Gordillo** 1998 Reflexiones Comparativas en la Conformación de Identidades en los Valles de Cochabamba y Calchaquí. *Xama: Publicación de la Unidad de Antropología* No 6–11:183–192. Instituto de Ciencias Humanas, Sociales y Ambientales, Mendoza.

**Nastri, J.** 1999 Patrones de Asentamiento Prehispánicos Tardíos en el Sudoeste del Valle de Santa María (Noroeste Argentino). *Relaciones de la Sociedad Argentina de Antropología XXII–XXIII*:247–270.

**Nimuendajú, C.** 2004 *In Pursuit of a Past Amazon: Archaeological Researches in the Brazilian Guyana and in the Amazon*, edited by Per Stenborg. Etnologiska Studier vol. 45, Världskulturmuseet i Göteborg, Göteborg.

**Stenborg, P.** 1998 The Troublesome Xenogamy between Archaeology and Ethnohistory: Examples from Research on North-western Argentinian Prehistory and Early History. In *Past and Present in Andean Prehistory and Early History*, edited by Sven Ahlgren, Adriana Muñoz, Susana Sjödin and Per Stenborg, pp. 75–90. Etnologiska Studier vol. 42, Etnografiska Museet i Göteborg, Göteborg.

**Stenborg, P.** 2002a Disciplinas Distintas, Discursos Diferentes: El Caso de los Pacciocas en las Fuentes Etnohistoricas y las Ruinas del Sitio STucTav7, en *Actas XIII Congreso Nacional de Arqueología Argentina*, tomo II, pp. 193–207. Imprenta de la Facultad de Filosofía y Humanidades, Universidad Nacional de Córdoba, Córdoba.

**Stenborg, P.** 2002b *Holding Back History: Issues of Resistance and Transformation in a Post-Contact Setting, Tucumán, Argentina c. A.D. 1536 – 1660*. GOTARC, series B, Archaeological Theses No. 21, Göteborgs Universitet, Göteborg.

**Stenborg, P.** MSa Approaching the Human About Prehistory: Some Reflections on Human Identity in the Past.

**Stenborg, P.** MSb Re-konstruktion av minnen, historia och kulturell identitet: Etniska, koloniala, akademiska och populära representationer.

**Stenborg, P.** MSc Rethinking States and Conquests in late prehistoric and early historic South America.

**Tarragó, M. N.** MS Continuidad y Cambio en Yocavil. Una aproximación arqueológica. Manuscrito para ser publicado en *Reflexiones sobre el V Centenario* (1992):137–141, Facultad de Humanidades y Artes, Universidad Nacional de Rosario.

**Tarragó, M. N.** & **J. Natri** 1999 Dimensiones de la Complejidad Santamariana. En *Actas XII Congreso Nacional de Arqueología Argentina*, tomo II, edited by Cristina Diez Martín, pp. 259–264. Editorial de la Universidad Nacional de La Plata, La Plata.

**Villas Boas, O.** y **C. Villas Boas** 1972 *Xingu: Os índios, seus mitos*. Rio de Janeiro.

