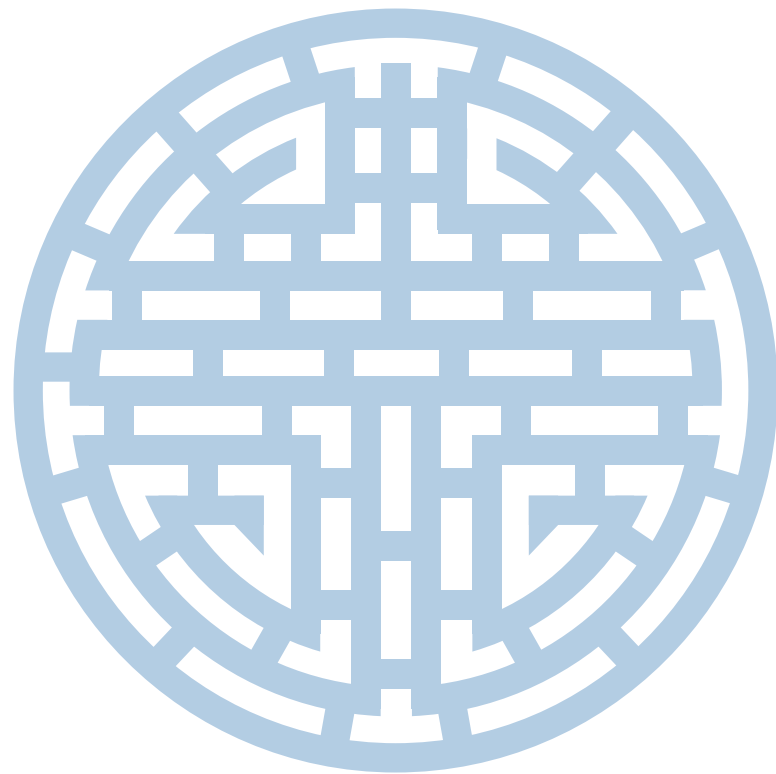




**SANGHAY** **SHANGHAI**

PÁRHUZAMOS ELTÉRÉSEK KELET ÉS NYUGAT KÖZÖTT



## TARTALOM

9	<b>ELŐSZÓ</b> <i>(A szerkesztők)</i>
	<b>I. KÖZTES IDEÁK ÉS HELYEK: „MOSOLYGÓ BÁLVÁNY”</b>
17	KELÉNYI BÉLA: Buddha a lokálban. A Kelet nyugati alternatívájának magyar változatai
27	FAJCSÁK GYÖRGYI: „Szomorú vasárnap”. Shanghai magyar olvasatai a 20. század első felében
	<b>II. ESZMETÖRTÉNETI HÁTTÉR: „A VOLGA MENTI LOVAS”</b>
49	ABLONCZY BALÁZS: A magyar turanizmus: gyökerek, hálók, választások
55	KELÉNYI BÉLA: „Keletről jöttem Én Ázsia szívéből”. Boromisza Tibor és a Magyar Buddhisták
	<b>III. UTAZÓK ÉS MŰKERESKEDŐK: „PÁRHUZAMOT VONNI”</b>
73	NAGY ZITA: Kielesedő vonások. Bozóky Dezső Kelet-utazó portréjához
91	FAJCSÁK GYÖRGYI: „Napba repülő darumadár”. A Kuhn- és Komor-cégek működése Kínában 1869–1948 között
	<b>IV. ÉPÍTÉSZEK, ÉPÜLETEK: „BESZTERCEBÁNYÁRÓL SANGHAJ”</b>
107	MARÓTYZ KATALIN: Hudec László építészetének magyar kapcsolatai
123	FERKAI ANDRÁS: Pagoda a Mátrában
133	FAJCSÁK GYÖRGYI: Holdkapu a Bolyai utcában. Simonyi-Semadam Sándor és Ázsia
	<b>V. HATÁSOK A MŰVÉSZETBEN: „BUDDHA TEMPLOMA VÁR”</b>
145	Szücs GYÖRGY: Kelet – Nyugaton
173	LENKEI JÚLIA: „...keleti lázak fátyola remeg...” Kövesházi Kalmár Elza munkái és a Kelet az 1920–1930-as évek magyar avantgárd színpadán és környékén



## VI. A KELET DÍSZLETEI: „STÍLUSBAN EGYÜVÉ ILLÓ DARABOK”

- 187 KURUTZ MÁRTON: Az első távol-keleti alakok a magyar filmtörténetben
- 195 KELÉNYI BÉLA: *A femme fatale* muzeális orientalizmusa. A Hopp Múzeum műtárgyai a *Sziámi macska* és a *Machita* című filmekben
- 209 A Hopp Múzeum három tárgya a *Sziámi macska* és a *Machita* című filmekből
- 215 SÁNDOR TIBOR: Mata Hari magyar reinkarnációja

## VII. SZÍNHÁZ, TÁNC, ZENE: „SHANGHAI FOXTROTT”

- 223 FAJCSÁK GYÖRGYI: „Pokolra épült mennyország”. Egy magyar táncosnő Shanghaiban
- 237 FAJCSÁK GYÖRGYI – FÜZES ANDREA: „Modern típusú színésznő”. Desseffy Flóra ruhatára és személyes tárgyai
- 251 RÉVÉSZ ÁGOTA: Shanghai, a nők városa
- 257 SOMI PANI: Táncoló istenek a balettszínpadokon. Uday Shankar magyarországi előadásai

## VIII. DIVATOK ÉS DÍVÁK: „JÓL VIZSGÁZTAK A PESTI DIVATKREÁTOROK”

- 267 KOLLÁR CSILLA: Kulikalap és kimonó. Távol-keleti hatások az 1930-as évek magyar divattörténetében
- 275 HÁRSVÖLGYI VIRÁG: „A ruha a fő, és benne a nő” – avagy a csábítás eszköze: az egzotikus outfit

## IX. KÁVÉHÁZ, MULATÓ, KERESKEDÉS: „CSODÁS KELETI POMPÁVAL”

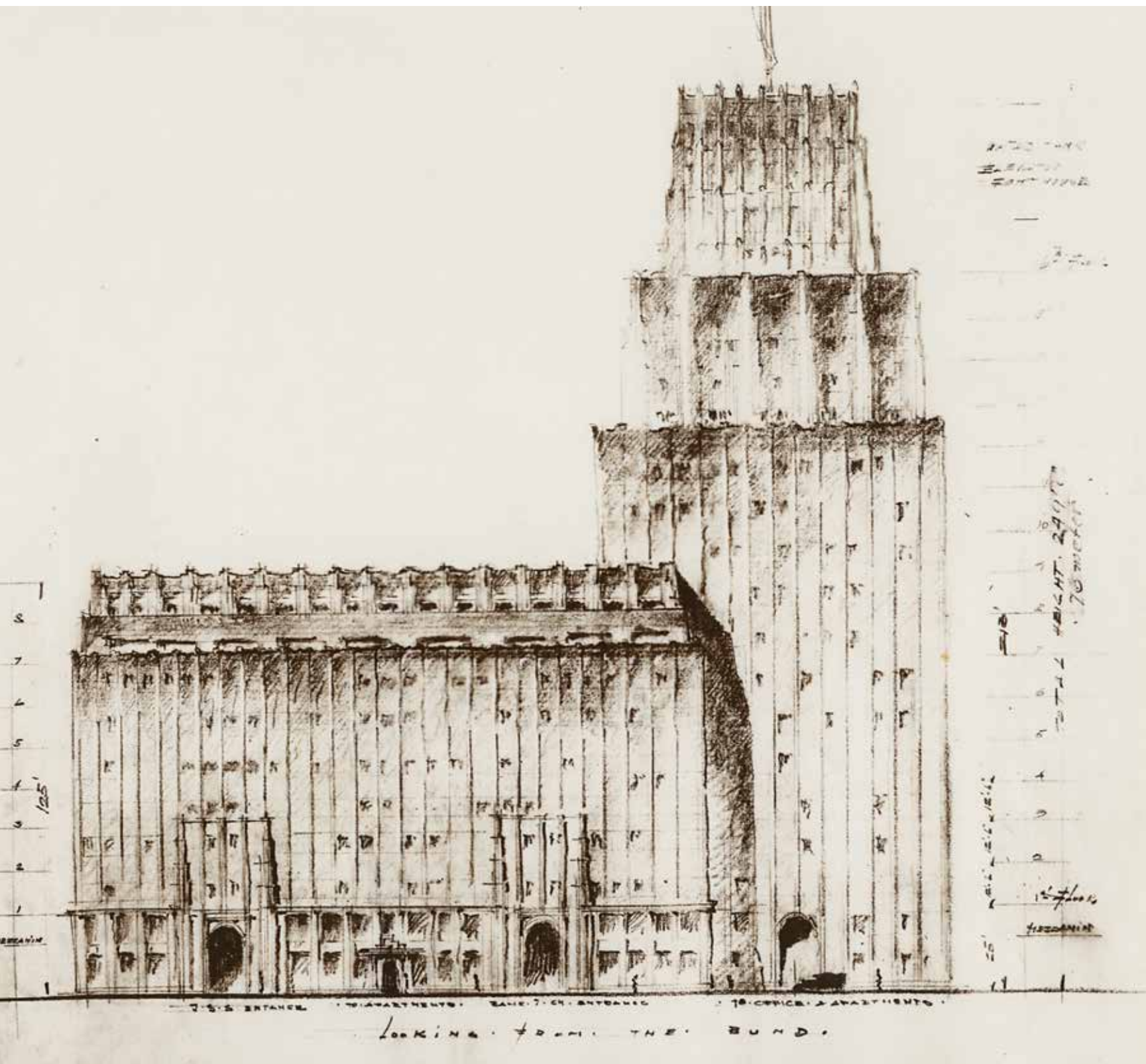
- 295 GELLÉR KATALIN: A Japán kávéház művészasztala és öröksége
- 305 SALY NOÉMI: Sanghay Budán, békében és bajokban
- 321 TÖRÖK RÓBERT: A Fratelli Deisinger cég

- 333 A szöveg közti illusztrációk jegyzéke

A Yu-kert (*Yuyuan*) teaháza, Shanghai, 1932–1934. FARKAS IMRE felvétele >





HUDEC LÁSZLÓ ÉPÍTÉSZEÉNEK  
MAGYAR KAPCSOLATAI\*

1. HUDEC LÁSZLÓ vázlata a Park Hotelhez, 1931

A két világháború között Shanghai rendkívül izgalmas város volt, Kína sorozatos belső válságai<sup>1</sup> mellett is virágzott, a kínai gazdasági elit, a területenkívüliséget élvező nagyhatalmak, a világ minden tájáról ideérkező kereskedők és utazók megragadó és nagyon összetett települést hoztak létre. A bel- és külpolitikai feszültségek, az elnyomás, a kínai társadalom nehézkes megújulási törekvései a több ezer éves civilizáció távlatában hanyatlásnak, sőt tragédiának tűnnek,<sup>2</sup> de maga a város pezsgett és – urbanisztikai értelemben – fejlődött. Eredeti magja a fallal körülvett, organikus szerkezetű kínai város volt, ezt északról és északkeletről övezte a francia koncessziós terület, a Huangpu (rég latin betűs átírással Whangpoo) folyó mentén tovább pedig az International Settlement – az angol-amerikai koncessziós rész – következett. Már a 19. század végén látszott, hogy a part menti terület – a Bund – és a további fejlődés lehetőségét rejtő keleti területek között a Nanking Road reprezentatív városi tengellyé alakul. A Shanghai Race Club által 1862-ben még külterületen létrehozott lóversenypályát a 20. század harmincas éveire körülölelte a városias beépítés, létrehozva egy új súlypontot a települési szövetben, mely a folyóparttól távolodva egyre racionálisabb úthálózat mentén szerveződött. A koncessziós területek növekedése mellett a kínai elit építkezéseivel vált Shanghai metropolisszá, melynek körzetei különböző építészeti karakterűek, de önmagukban is inkább mozaikos, mint egységes látványt mutató kerületek voltak<sup>3</sup> (2., 3. kép).

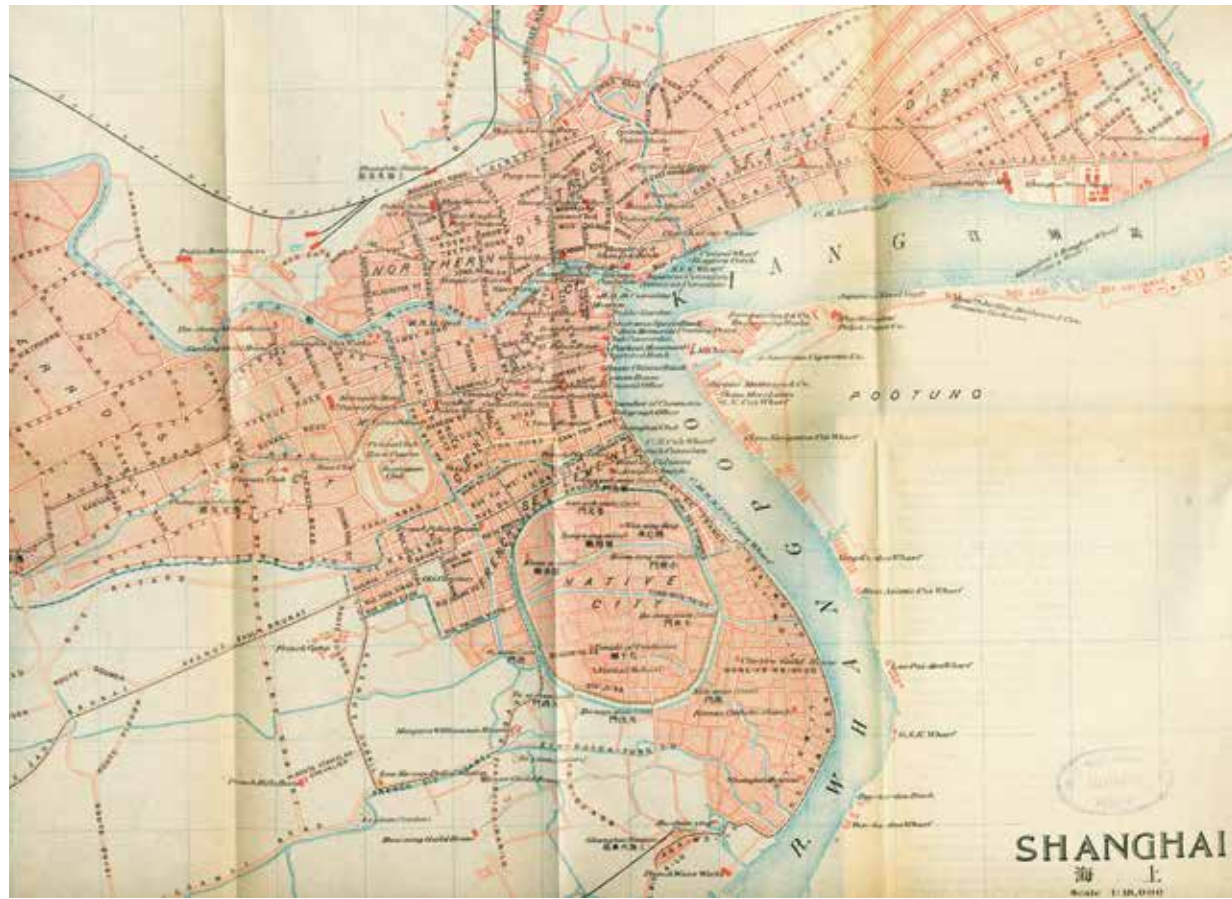
1918-ban ebbe a sokszínű közegbe érkezett Hudec László (1893–1958), aki maga is aktív alakítójává vált a városképnek. A felvidéki születésű építész<sup>4</sup> munkássága sokáig szinte ismeretlen

volt a hazai építészettörténet-írás számára. Életművének sok ezer kilométeres távolsága Magyarországtól, a kínai kutatás nehézségei és az, hogy a korabeli hazai szakirodalomban annak idején kevés épületét publikálták,<sup>5</sup> a feledés homályába burkolta a témát<sup>6</sup> egészen a 2000-es évek elejéig.<sup>7</sup> Luca Poncellini és Csejdy Júlia alapos kutatása nyomán jelent meg az első monográfia,<sup>8</sup> az érdeklődés fókuszába téve ezt a történetileg és építészeti is rendkívül izgalmas oeuvre-t, elhelyezve azt a nagy nemzetközi áramlatokban is. A 2008-as shanghai Hudec-év, a Hudec Kulturális Alapítvány kiállításai és programjai,<sup>9</sup> építészettörténetesek részletező tanulmányai<sup>10</sup> után is érdemes Hudec építészetének magyar vonatkozásaira újra rámutatni<sup>11</sup> (4. kép).

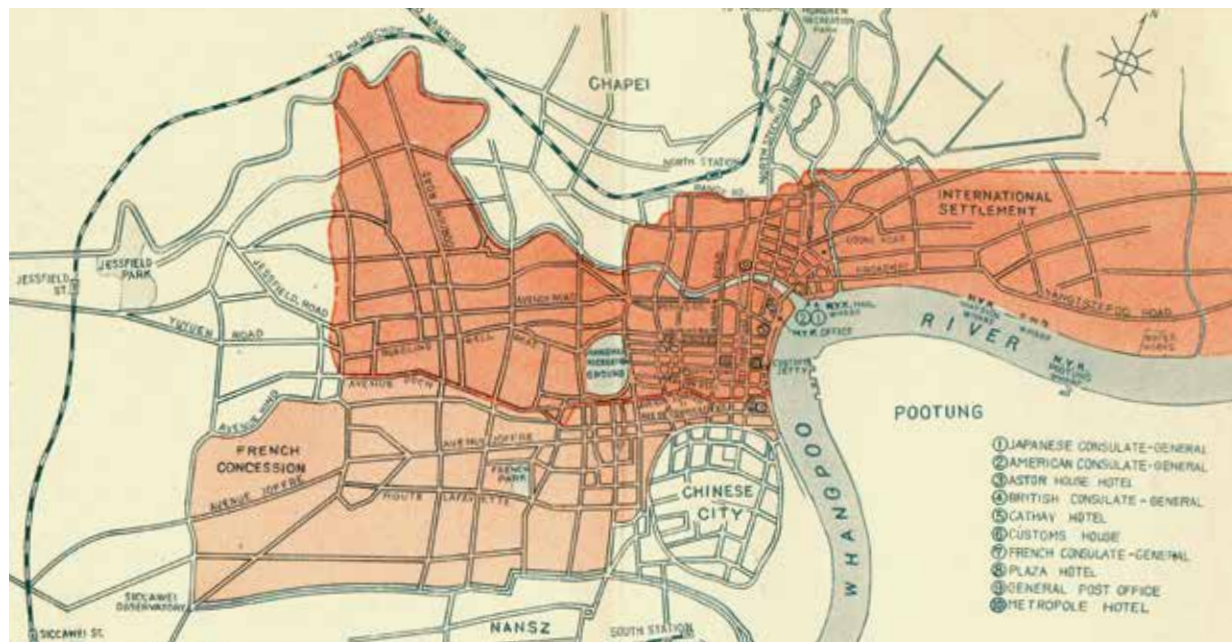
Shanghaiban Hudec László Rowland Curry<sup>12</sup> irodájában kezdett dolgozni, míg Curry a munkaszervezést és a megbízásokat intézte, Hudec maradt az építészeti tervezés.<sup>13</sup> Elsősorban a növekvő lakásigényt kielégítő családi házakat, villákat és historizáló formafelfogású banképületeket építettek. A középületek – mint az International Savings Society épülete (1919–1926),<sup>14</sup> a Chinese-American Bank (1919–1920) és az American Club (1922–1924) – az amerikai divatot követték, annak is a Thomas Jefferson óta erőteljes klasszicizáló irányzatát. A lakóépületek azonban sokkal változatosabbak, a Merriam-ház (1919–1921) az említett amerikai vonalhoz sorolható,<sup>15</sup> a Beduin-ház (1919–1920), a Katz- (1919–1920) és a Madier-rezidencia (1919–1922) kompozíciója a 18. századi Anglia villáinak mintáját követi,<sup>16</sup> ebben a tekintetben szintén a neoklasszikus vonalhoz igazodva, részletképzésük azonban sokkal inkább a neoreneszánsz formavilág felé mutat. A Huckendorff- (1919–1921)

\* A tanulmány a Bolyai János Kutatási Ösztöndíj támogatásával készült.





2. Shanghai az 1900-as években



3. Shanghai az 1930-as években



4. HUDEC LÁSZLÓ, 1930-as évek

és a McMichael-ház (1920) főbejáratát még a historizáló elemek dominálják, de tömegalakításuk már azt a tervezési felfogást mutatják, mely Hudec későbbi lakóépületeit meghatározza: a használó kényelmét és társadalmi igényeit kiszolgáló helyiségelrendezés, az alaprajzi konfigurációt követő, megmozgatott tömeg. Remek példája ennek Hudec saját Luzern Road-i háza (1922–1926), melyen a történeti ihletettséggű részletek mellett a komfort a meghatározó (5., 6. kép).

A Curry-irodában eltöltött öt év alatt húsz, részben több-épületes tervezési megbízást látott el Hudec László, 1924 decemberétől pedig önálló vállalkozást indított. Joggal merül fel a kérdés, hogy egy huszonéves fiatal embert mi tehetett képessé arra, hogy idegen közegben, jelentősebb gyakorlat nélkül néhány éven belül sikeres építésszé váljon. Egyetértve Luca Poncellinivel és Csejdy Júliával,<sup>17</sup> a kulcsot a kérdés megválaszolásához képzése jelenti. Egyrészt azok az évek, amikor nyaranta építő-

mester édesapja kivitelezéseiben a szakma gyakorlati részét megtanulhatta, másrészt a József Királyi Műegyetemen elsajátított ismeretek. Az 1910-es években a budapesti képzés – noha a progresszív nemzeti szecessziós és premodern felfogás már jelentős épületekkel büszkélkedhetett – még mindig a történeti stílusok formai tárházának alkalmazásával oktatta tervezésre hallgatóit.<sup>18</sup> Az így megszerzett adaptációs készség nyilvánvalóan hozzájárult Hudec shanghai munkásságának sikeréhez (7. kép). Hallgatói feladatai elnyerték a konzervatívabb felfogású Wälder Gyula és Kotsis Iván dicséretét,<sup>19</sup> utóbbi szemlélete – a tiszta történeti formákhoz való visszatérés egyszerű módja<sup>20</sup> – nagyon közel áll Hudec formavilágához.

A historizáló formák ilyen józan használata jellemzi az 1919-ben tervezett 9 és 22 házas beépítést a Rue Potteren, illetve a Rue Ratardon és a későbbi Columbia Circle (1929-től) számos házat is. Az egyszerű toszkán oszlopok által tartott, itáliai hangulatú ívezetek sora ad reprezentatív hangulatot a Country Hospital (1923–1926) közösségi tereinek is. Ez Hudec első önálló munkája volt, amivel rögtön széles körű elismerést szerzett.<sup>21</sup> A homlokzat portikuszos megoldása és a „semleges” alkalmazott alaktani elemek mellett – melyeket párhuzamba állíthatunk Kotsis Iván számos munkájával<sup>22</sup> – az épület alakítását – a térelrendezéssel is – racionális felfogás jellemzi; a széles kiüléssű parkányok árnyékolásra, a loggia temperálásra is szolgál, az épülettömeget is a funkcionális elrendezés határozza meg (8., 9. kép).

Önálló irodájában továbbra is számos lakóépületet tervezett, több villát az angol cottage-ok stílusában, ami nem csak a brit és amerikai megrendelők számára volt otthonos, saját Columbia Road-i háza (1929–1930) is így készült.<sup>23</sup> A Columbia Circleben ilyen házat választott családja számára Komor Pál, Hudec László shanghai barátja is.<sup>24</sup> A negyed építkezéseinél a megrendelő az angol cottage mellett választhatott spanyol házat, californiai, San Clemente-i, floridai és hollywoodi villát, mindegyiket többféle alaprajzi típussal<sup>25</sup> (10. kép).

A harmincas évektől – a nemzetközi trendekhez illeszkedve – a historizálás mellett egyre erőteljesebben jelenik meg Hudec László építészetében egy, a német expresszionizmushoz köthető alkotói vonal. A Chiao Tung Egyetem mérnöki karának épülete





5. HUDEC LÁSZLÓ vázlata Luzern Road-i házához, alaprajzi tervek és a veranda vázlata, 1922

6. A Luzern Road-i ház alaprajza, 1922

(1931–1933), az Ambassador Apartments tervei (1930–1931), a Christian Literature Society székháza (1930–1932),<sup>26</sup> az új német evangélikus templom (1930–1932), a China Baptist Publication Building (1930–1932) és csúcspontként a Park Hotel épülete (1931–1934) horizontális párkányzatok helyett vertikális téglasávokkal tagoltak, a magasba törő, csíkszerűen megjelenő formákat kőelemek zárják. Ezekhez nagyon hasonló megoldások jelennek meg a magyar art deco építészetben,<sup>27</sup> de már a század elején Lajta Béla munkásságában is.<sup>28</sup> A kő-tégla megoldás tekintetében látványos magyar példaként a Rimanóczy Gyula által tervezett Budapest Székesfőváros Dandár utcai népfürdő alacsony épületét (1928–1929),<sup>29</sup> a szintén általa tervezett Lavotta utcai kórházépület (1929–1931) egyszerűbb alakítását vagy Maróthy Kálmán Maglódi úti Tüdőbeteg pavilonját (1931) is említhetjük.<sup>30</sup> A téglalézánákat Hudechez hasonlóan erőteljes vertikálitással alkalmazta Román Ernő és Györgyi Dénes a Lipótvárosi elektromos alállomás (1929–1930) épületén, ami talán a magyar art deco építészet leghíresebb emléke.<sup>31</sup> Az egyidejű példák mellett

nagyon érdekes párhuzam Wälder Gyula – Hudec műegyetemi professzora – Madách téri épületgyűjtése a harmincas évek végéről.<sup>32</sup> Hogy a világ különböző végein élő magyar építészek egymásra gyakorolt hatásáról lehet-e szó, esetleg a német inspiráció megnyilvánulásáról mindkét területen,<sup>33</sup> azt utólag természetesen nem lehet megállapítani, de az bizonyos, hogy mindnyájan ugyanazt az építészeti kérdést feszegették és hasonló megoldásra jutottak<sup>34</sup> (11., 12., 13. kép).

1934-ben adták át a Park Hotel<sup>35</sup> épületét, amely évtizedekig a legmagasabb ázsiai felhőkarcoló volt és Shanghai szimbólumává is vált. A hotel formálását egyértelműen az amerikai magasházak divatja határozta meg, a nemzetközi szakvéleményt az 1921-es berlini friedrichstrassei Hochhaus és az 1922-es *Chicago Tribune*-székház-pályázat óta élénken foglalkoztató probléma<sup>36</sup> tekintetében – hogy miképp lehet egy tornyot lezárni – Eliel Saarinen választát követte Hudec. A függőlegesen téglasávokkal tagolt hasábra zikkuratszerűen visszaugratott szinteket helyezett az akkori lóversenypálya irányába, az épülettömeg alacsonyabb

része így hátul rejtve marad. A Joint Savings Society beruházásában készült felhőkarcoló Shanghai elitjének új központját vizuálisan is kijelölte. A magyar építészek közül Sajó István amerikai tervei rokoníthatók a Park Hotellel,<sup>37</sup> hazai megépült példákat – mivel nálunk a felhőkarcolók építése csak elméleti kérdés maradt – nem sorolhatunk<sup>38</sup> (1., 14., 15., 16. kép).

A Nyugat számára Kína nem csak gazdaságilag meghódítandó területet jelentett, a keresztény egyházak a koncessziós területek nyújtotta lehetőségeket kihasználva a 19. század végétől igen erőteljes missziós tevékenységet folytattak. Hudec László 1929-ben két templom tervezésével kezdett foglalkozni. A Moore Memorial Church (1929–1931)<sup>39</sup> a Gothic Revival jegyében Collegiate Gothic stílusban épült, a templom mellett közösségi és irodai terekkel külső formálásában hagyományos historizáló felfogásban. A chapei temetőkapolna (1929)<sup>40</sup> nagy sík felületeivel azonban már a 20. századi progresszív irányzatokhoz köthető. Centrális terét a csúcsívek határozzák meg, ebben az esetben még béléletes formálással. Az új német evangélikus templom épületén (1932) a történeti jelleg már sokkal absztraktabban jelenik meg, itt a változatosan alkalmazott téglatagozatok dominálják a részletképzést, a főhomlokzat ugyan tradicionális kontúrú, a torony azonban egyértelműen a harmincas évek art deco építészetéhez kötődik. A csúcsív mint a kereszténységre utaló forma nemcsak templomokon, hanem a Christian Literature Society székházán



7. HUDEC LÁSZLÓ helyszíni művezetésén, 1920



8. A Country Hospital főhomlokzata, 1923–1926



9. KOTSIS IVÁN: A mezőtúri városháza pályaterve, 1914





10. A KOMOR család háza az Amherst Roadon, 1930 körül

is megjelenik. A sík felületek és sztereometrikus tömegek modernizmushoz köthető és a végletekig leegyszerűsített középkori eredetű forma utalásjellegű használata a magyar építészetben is erőteljesen jelen volt, a templomépítészet problematikája folyamatosan foglalkoztatta a hazai alkotókat is.<sup>41</sup> Hudec szakrális építésze talán Kismarty-Lechner Jenő munkásságához áll legközelebb. A Regnum Marianum-tervpályázatra beadott munka (1930), a Szontagh Pállal közösen készített debreceni Hősök temetőjében álló emlékmű (1932), a Remetekertvárosi Szentlélek-templom (1938–1942) és az Albertfalvai plébániatemplom (1939–1941), melyet ifjabb Lechner Jenővel tervezett,<sup>42</sup> ugyanarra a gondolati vonalra fűzhető, mint Hudec templomtervei. A téglában mint kiselemes homlokzatburkolati anyagban rejlő lehetőségek kihasználására Borsos József szegedi Honvéd téri református templomát (1941)<sup>43</sup> említhetjük, fenntartva továbbra is, hogy a közvetlen építészeti hatás helyett inkább párhuzamként foghatók fel az említett példák. A szakrális építészet

minden bizonnyal kitüntetett fontosságú volt Hudec számára. Evangélikus lelkészek leszármazottjaként<sup>44</sup> a teológia komolyan foglalkoztatta: „mint 8ik gimnazista, sőt még később, mint műegyetemi hallgató is legszívesebben teológus lettem volna”.<sup>45</sup> A Deutsche Gemeindegemeinde – a német evangélikus templom megrendelőjével – felesége családja révén ismerkedhetett meg szorosabban, az 1930-as évektől a jezsuita Aurora Universityvel és a Sacre Coeur Társasággal is kapcsolatba került, ezek minden bizonnyal többet jelentettek egy megbízotti viszonynál az építész számára (17., 18. kép).

A forradalmi újdonságokat Hudec nem kedvelte: „Minden marha tud újat rajzolni, de jót kevés. Nem a formák, de azok használata a fő. Új formákat csak új anyagok szülhetnek, az új feladatokkal új tömeg és gondolatok jönnek. De egy lakóház lakóház marad mindig...”<sup>46</sup> „Nem mindenáron akarnak újat – írja a svéd építészeztől –, mert tudják, hogy az új feladatok, az új anyagok új megoldást hoznak.”<sup>47</sup> Levelei alapján a modernizmus



11. China Baptist Publication Building, 1930–1932



12. A Christian Literature Society székháza, 1930–1932

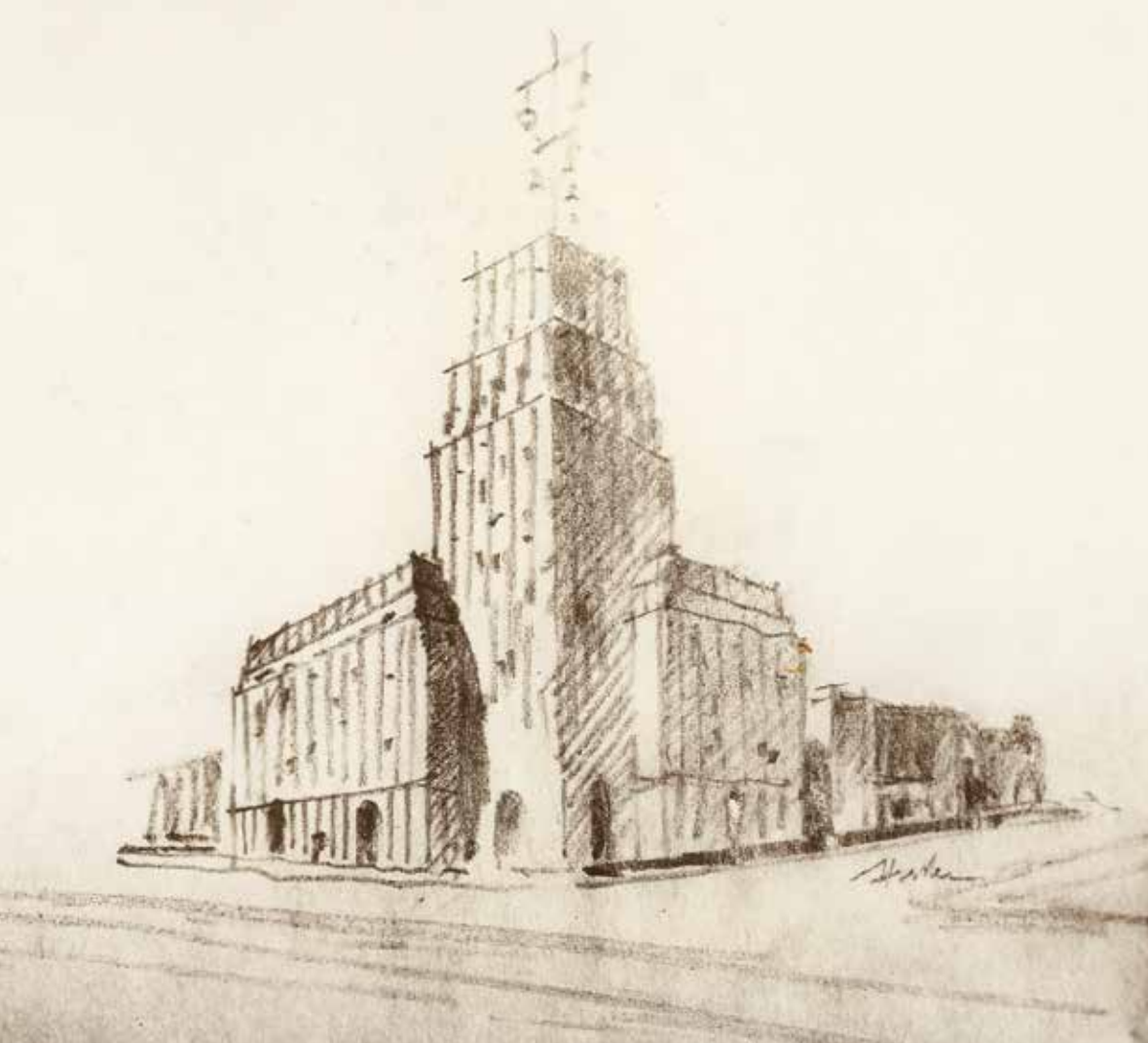


13. WÄLDER GYULA: Madách-házak, Budapest, 1930-as évek vége

racionális építési felfogása közel állt hozzá, de nóvumok hajszo-lása és a díszítőmotívumok teljes mellőzése nem jellemzi modernista épületeit sem. Új feladatot jelentettek az ipari épületek – a Hönigsberg Garage (1927–1929), a Chapei Villamos- és Vízművek (1928–1929) és a Union Brewery telepe (1931–1936) – ahol a tech-

nológia és a szükséges takarékoság miatt a dekoratív részletek háttérbe szorultak, és a mozi mint a 20. század eleji új életforma épülettípusa. A Chekiang Theatre (1929–1930) és a Lafayette Cinema (1932–1933) mellett a Grand Theatre (1931–1933) Park Hotel szomszédságában lévő épülete<sup>48</sup> (21. kép) egyértelműen





14. Vázlat a Park Hotelhez, 1931



15. A Park Hotel és a Grand Theatre a lóversenypályával, 1930-as évek közepe

egy teljesen új építészeti megközelítés eredményei; történeti idézetek helyett a lendületes és szögletes formák dominálnak, az épülethomlokzatok önmaguk reklámjaként működnek felirataikkal és kivilágítható részleteikkel. Ezt a megközelítést látványosan a magyar pavilonok építészetében érhetjük tetten, ahol az építészeti forma hirdetésjellege ugyanilyen erőteljes.<sup>49</sup>

A modernizmushoz Hudec lakóépületeivel került legközelebb, Wu Tongwen háza (1935–1938) félköríves sarkával, széles erkélyeivel és szalagablakaival egyértelműen párhuzamba állítható a magyar példákkal, elsősorban a jól ismert Hoffmann-villával (Fischer József, 1933–1934) és a Dálnoki-Kováts-villával (Molnár Farkas, 1932).<sup>50</sup> Hudec épülete azonban sokkal gazdagabban formált, a reduktív, minden díszítőjelet mellőző felfogást soha nem tette magáévá (19., 20. kép).



17. KISMARTY-LECHNER JENŐ: A Remetekertvárosi Szentlélek-templom, Budapest



16. KOMOR JÁNOS, FRISCH VILMOS és SÓS ALADÁR: Városrendezési terv részlete, 1930



18. A chapei temető kápolna, 1929





19. Hubertus Court, 1933–1937



20. HOFSTÄTTER BÉLA ÉS DOMÁNY FERENC:  
„Dugattyús-ház”, 1937–1938

Életművének ívét és sokszínűségét soklakásos épületei rajzolják ki; az Estrella Apartments épületén (1924–1927) az art deco és klasszicizáló elemek keverednek csakúgy, mint a Burlington Apartmentsen (1928), az Ambassador Apartments terve (1930–1931) a téglasávok expresszív alkalmazásával igazi art deco épület, a Normandie Apartments (1924–1926) tömegével már a modernizmus felé mutat, részletei azonban historizálóak, az Avenue Apartments (1931–1932) és a Hubertus Court (1933–1937) pedig egyértelműen a modernizmushoz kapcsolható, dekoratív részletformálásuk mellett is. Utóbbihoz nagyon hasonló lakóházak épültek Budapesten is, elég csak a Margit körút környékére vagy Újlipótvárosra gondolni. Erőteljes sávok mellvédjeivel Hofstätter Béla és Domány Ferenc Margit körúti „Dugattyús-háza” (1937–1938),<sup>51</sup> vagy a szintén dekoratív elemeket előtérbe helyező Hajós Alfréd által tervezett Munkácsy Mihály szállodabérház (1937)<sup>52</sup> tagolt részleteivel kifejezetten látványos párhuzamot mutat.<sup>53</sup>

A fentebb sorolt magyarországi párhuzamok relevanciáját erősíti, hogy Hudec László Borbíró Virgillel, Kotsis Ivánnal, Wälder Gyulával, Kismarty-Lechner Jenővel, Ybl Ervinnel<sup>54</sup> Shanghai-ból is tartotta a kapcsolatot a második világháborút megelőző években, alkalmanként haza is látogatott.<sup>55</sup> Építészeti tájékozódását nemzetközi folyóiratok mellett a *Magyar Építőművészet*, *Magyar Művészet*, *Iparművészet* és a *Tér és Forma* jelentették, melyeket folyamatosan járatott.<sup>56</sup> A ma messzinek tűnő Shanghai és Magyarország távolsága akkoriban sokkal kisebbnek tűnt: „Azt tudom, hogy az én életem nagyon hasonlít az Apukáéhoz, csak az idő és a hely különbözik. Mert mint valamikor Micsinyéről Besztercebánya, annyi most Besztercebányáról Sanghaj” – írta haza kínai karrierjének kezdetén<sup>57</sup> 1939-ben, majd már háta mögött igazán jelentős alkotásokkal, a munkában megfáradva komolyan gondolkodott a hazatérésről: „Elhatározott szándékom, hogy ha a háború két év múlva befejeződik – akkor ötvenéves leszek, és vagyonom egy részét Magyarországra hozhatom –, visszavonulok, mert nincs értelme, hogy ne ezer házat, hanem ezeregyszázat építsek fel.”<sup>58</sup> Végül a sors úgy hozta, hogy ötvenöt évesen Kaliforniában telepedett le, s élete utolsó éveiben protestáns teológiai irányzatokkal és a Rómában folyó régészeti feltárásokkal foglalkozhatott – az építészetet hátrahagyva.<sup>59</sup>

## JEGYZETEK

- Jonathan D. Spence: *The Search for Modern China*. W. W. Norton and Company, New York – London, 1990.
- Jacques Gernet: *A kínai civilizáció története*. Osiris, Budapest, 2001. 403–480.
- Leo Ou-fan Lee: *Shanghai Modern: The Flowering of a New Urban Culture in China, 1930–1945*. Harvard University Press, USA, 1999 alapján.
- Hugyec (Hudec) László Ede 1893-ban született Besztercebányán, édesapja tehetős építési vállalkozó volt. 1910-tól a budapesti Királyi József Műegyetemen tanult, 1914-ben építészként végzett, majd Ybl Lajos irodájában helyezkedett el. Az első világháborúban orosz fogságba esett, ahonnan kalandos úton megszökve jutott Shanghai-ba 1918-ban. Először Rowland Curry irodájában dolgozott, majd 1925-től saját építészvállalkozást indított – legismertebb épületei a Park Hotel, a Grand Theatre és a Woo-ház (Wu Tongwen háza). Gyakran látogatott családjával Európába. Shanghai-t 1947-ben hagyta el véglegesen, 1948-ban Berkeley-ben (USA) telepedett le.
- Sz.: Magyar építész Sanghajban. *Tér és Forma*, 1939. 4. sz., 53–58.; Sz.: Bérház Sanghajban. *Tér és Forma*, 1944. 10. sz., 152.
- Kotsis Iván 1973-ban megjelent cikke visszhangtalan maradt. Kotsis Iván: Emlékezés Hudec Lászlóra. *Magyar Építőművészet*, 1973. 3. sz., 56–58.
- Miközben a hagyaték egy részét kezelő kanadai University of Victoria már 1998-ban kiállítást rendezett munkáiból: *Western Architecture in Shanghai: The Work of Laszlo Hudec Between Wars*, 1998. március 24. – április 24. McPherson Library Gallery, Victoria, kurátor: Lenore Hietkamp.
- Luca Poncellini – Csejdy Júlia: *Hudec László*. Holnap Kiadó, Budapest, 2010. A Tongji Egyetem gondozásában a kötet 2013-ban kínaiul is megjelent.
- <http://www.hudecproject.com/hu/>
- Csejdy Júlia: Besztercebányától Sanghajig. Hudec László építész életútja. *Kommentár*, 2009. 5. sz., 48–59.; Csejdy Júlia: Hudec László sanghaji modernizmusa. *Utóirat. A régi-új Magyar Építőművészet elméleti melléklete*, 2010. 9. sz., 12–16.; Maroš Semančík: Kúpeľná kaplnka vo Vyhníach – rané dielo Ladislava Hudeca. The spa chapel in Vyhne – an early work of Ladislav Hudec. *Architektúra & urbanizmus*, 2011. 1–2. sz., 114–125.; Hua Xiahong: *Shanghai Hudec Architecture*. Tongji University Press, Shanghai, 2013; Klára Kubičková et al.: *Po stopách architektky L. E. Hudeca*. C.A.L.E.H.n.o., Banská Bystrica, 2013; Csejdy Júlia: „...amit az életemben láttam, csak a hitemet erősíti”. Hudec László építész (1893–1958). *Credo*, 2013. 3. sz., 29–36. A népszerűsítő irodalmat is nyomon követő sajtófigyelő, a Magyarországon maradt hagyatékot kezelő és az építész népszerűsítő Hudec Kulturális Alapítvány honlapján: <http://www.hudecproject.com/hu/sajto>
- A korszak magyar építészetéről: Pamer Nóra: *Magyar építészet a két világháború között*. Terc, Budapest, 2001; *Pest építésze a két világháború között*. Szerk. Ferkai András. Modern Építészetért Építésztörténeti és Műemlékvédelmi KHT, Budapest, 2001; Ferkai András: *Buda építésze a két világháború között*. Magyar Tudományos Akadémia Művészettörténeti Kutatóintézet, Budapest, 1995.
- Jeffrey W. Cody: *Exporting American Architecture, 1870–2000*. Routledge, London – New York, 2003. 110.
- Poncellini–Csejdy 2010. 25.
- Az épületekre vonatkozó adatok Poncellini–Csejdy 2010 és Xiahong: *Shanghai Hudec Architecture* 2013 alapján.
- Noha természetesen az amerikai klasszicizmus építésze erőteljes brit gyökerekkel rendelkezik – a Merriman-ház esetében elég csak a Richard Boyle Burlington által tervezett Chiswick-house-t (1725) említeni – de valószínűsíthetjük, hogy Curry irodájában az újvilági inspiráció közvetlenebb volt.
- Legismertebb példái a James Wyatt által tervezett Heaton Hall (1772) vagy a John Soane terve szerint épült Ttringham Hall (1793–1800), de mindenképpen meg kell jegyezzük, hogy ezek a kompozíciós formák a 19. századi historizmusban már a tervezők alapismeretéhez tartoztak.
- Poncellini–Csejdy 2010. 18–22.
- Nemcsak alaposan el kellett sajátítsák a történeti formatant, de a tervezési feladatok nagyja adott funkció megadott stílusban való megvalósítását követelte. Szentkirályi Zoltán: Adatok a magyar építészképzés történetéhez. In: Uő: *Válogatott építésztörténeti és elméleti tanulmányok*. Szerk. Maróty Katalin. Terc, Budapest, 2006. 179–210.
- Poncellini–Csejdy 2010. 19.



- 20** Oktatói tevékenysége kapcsán kifejtett nézetei: Kotsis Iván: *Életrajzom*. Szerk. Prakfalvi Endre. HAP Tervezőiroda Kft. – Magyar Építészeti Múzeum, Budapest, 2010. 167–184.
- 21** A méltató cikkek közül több meg is maradt Hudec László amerikai hagyatékában: Sidney Tomholt: Magnificent Gift By Anonymous British Resident. *The China Press Special Country Hospital Supplement*, 1926. június 9.; William Angwin – Hudec László: Developing a cosmopolitan hospital in Shanghai. *The Modern Hospital*, 1927. 4. sz. és a klimatizálást bemutató ismertető Refrigerating Plant in Hospitals for Air Cooling in the Wards. *Sulzer Technical Review*, 1927. 1. sz., 10–12. (University of Victoria, Digital Collections, László Hudec Collection id: SC132 1.12.1, SC132 1.11.2, SC132 1.14.1)
- 22** Mezőtúri Városháza pályaterve (1914), Építészeti Osztály épületének terve a Műegyetemi Campuson (1917), Vidéki Kultúrnépház pályaterve (1921), Tihanyi Magyar Biológiai Kutató Intézet (1926–1927). A homlokzati kompozíció alapsémája pedig a nagyoszloprenndes portikusszal és a párkányzatok rendszerével Wälder Gyula munkáihoz kapcsolható.
- 23** Saját házánál erősebb a Fachwerk-jelleg, talán német származású felesége kedvére.
- 24** A Komor és Kuhn cég történetével kapcsolatban lásd Fajcsák Györgyi tanulmányát jelen kötetben. Komor Pál Budapesten született, Shanghaiban a Vilmos Császár iskolában tanult, majd kereskedéssel foglalkozott. A Hudec által tervezett német evangélikus templomban keresztelkedett meg családjával 1924-ben. ([http://www.smokingsamurai.com/KUHN\\_KOMOR.html](http://www.smokingsamurai.com/KUHN_KOMOR.html) – letöltés: 2017.01.20.) Hudec Komoréknál is lakott első shanghai éveiben, Király Pál visszaemlékezését lásd: Király Pál: Selmecbányai ifjúság, szibériai hadifogság. Kézirat, közli: Poncellini–Csejdy 2010. 33.
- 25** Poncellini–Csejdy 2010. 62.
- 26** Ebben működött Hudec irodája is, Xiahong 2013. 58.
- 27** A téma legfrissebb, a stílus meghatározását a korábbiaknál tágabban értelmező összefoglalója: Bolla Zoltán: *A magyar art deco építészet*. I. rész. Arton Kft., Budapest, 2016.
- 28** A Vas utcai felső kereskedelmi iskola (1909–1913) épületén és a pártázat formálása tekintetében a Parisiana Mulatón (1907–1909).
- 29** *Rimanóczy Gyula (1903–1958) emlékkiállítás*. HAP Galéria, Budapest, 2006. 10.
- 30** A Maglódi úti Horthy Miklós szeretetotthon I. Tüdőbeteg épülete. *Tér és Forma*, 1931. 11–12. sz., 351–354.
- 31** P. G.: Budapest székesfőváros elektromos műveinek Markó utcai építkezései. *Tér és Forma*, 1932. 2. sz., 33–44.
- 32** Wälder Gyula: Fővárosi Közmunkák Tanácsa székháza (1937–38), városrendezési pályázat: Dr. Bierbauer Virgil: Városépítési problémák Budapest belvárosának északi oldalán. *Tér és Forma*, 1936. 7. sz. 189–201.; az építészeti pályázat, ahol Wälder a megvalósultnál is expresszívabb megoldást választott: G. T.: Az Erzsébet út torkolatának építész kiképzésére hirdetett tervpályázat. *Tér és Forma*, 1930. 10. sz., 434–440.; Wälder munkái közül itt még említhető Rákóczi úti bérháza (1937) is.
- 33** A német irányzat jól ismert volt itthon is, például Fritz Höger ismertetése is megjelent a *Tér és Formában*: Fritz Höger: Megjegyzések az építőművészetről és a mai kor nyerstéglaépítészetéről. *Tér és Forma*, 1937. 7. sz., 155–164.
- 34** Az ilyen típusú homlokzatz megoldások pályázati terveken is gyakran feltűnnek, például Sebestyén Artúr: A margitszigeti fedett uszoda terve. *Tér és Forma*, 1929. 7. sz. 382.; vagy a debreceni városháza tervein: Weichinger Károly: A debreceni városháza – egy tervpályázat és annak tanulságai. *Tér és Forma*, 1931. 6. sz., 183–191.
- 35** Gazdag irodalma: Poncellini–Csejdy 2010. 163–164., legfrissebb tanulmány az épületről: Lenore Hietkamp: *Laszlo Hudec and the Park Hotel in Shanghai, China*. Diamond River Books, Shawnigan Lake, Canada, 2012.
- 36** Ugyanezt a kérdést feszegette a magyar szakma érdeklődését felkeltő világítótorony-pályázat 1929-ben K. J.: A Columbus Kristóf világítótorony pályázat. *Tér és Forma*, 1929. 12. sz., 505–506. és a Debreceni Városház tervpályázata 1931-ben, lásd Weichinger Károly: A debreceni városház. *Tér és Forma*, 1931. 6. sz., 183–191.
- 37** Látványterv egy 42 emeletes felhőkarcolóhoz, New York-i felhőkarcolótervek, Sajó István portfólió. Közli Bolla Zoltán: *A magyar art deco építészet*. 2016. 23., 227.
- 38** Talán a Fiumei úti OTI-székház (1912–1930) tornya áll legközelebb a Park Hotelhez, ott azonban a pártázatos reneszánsz elemei határozzák meg a torony architektúráját, tervezői Sós Aladár, Jakab Dezső, Komor János és Komor Marcell voltak. A pályázati terv: *Tér és Forma*, 1930. 4. sz., 400.; a megépült épületről: Az Országos Társadalombiztosító Intézet Székháza. *Tér és Forma*, 1931. 6. sz., 175–180.; a meg nem valósult
- tervek közül Komor János, Frisch Vilmos és Sós Aladár városrendezési terve érdemel figyelmet: *Tér és Forma*, 1930. 9. sz., 401.
- 39** Xiahong 2013. 31.
- 40** Liu Bingkun szerint 1925-ben épült. Liu Bingkun: *Laszlo E. Hudec and Modern Architecture in Shanghai, 1918-1937*. Master of Philosophy disszertáció, The University of Hong Kong, 2005. 66.
- 41** Komor János: Templomépítészet. *Tér és Forma*, 1928. 1. sz., 5–18.; B. T.: Templomépítés Magyarországon. *Tér és Forma*, 1930. 5. sz., 216–225. és természetesen a szaklapok részletesen beszámoltak a különböző pályázatokról is. A tervek közül itt Árkay Aladár Városmajori templomát megelőző munkáját és Rimanóczy Gyula csúcsíves motívumokat alkalmazó pályatervét kell megemlítsük a székesfehérvári Prohászka Ottokár emléktemplom-tervpályázatról, lásd Dr. Bierbauer Virgil: A székesfehérvári Prohászka Ottokár emléktemplom tervpályázatból. *Tér és Forma*, 1929. 8. sz., 279–303.; és ide sorolható Árkay Aladár Maglódi úti szeretetotthon temploma pályaterve 1929-ből; lásd Komor János: A Maglódi úti szeretetotthon pályatervei. *Tér és Forma*, 1929. 5. sz., 175–185.
- 42** *Kismarty-Lechner Jenő (1878–1962), Kismarty-Lechner Loránd (1883–1963)*. Szerk. Hadik András – Pusztai László – Ritoók Pál. Az OMF Magyar Építészeti Múzeumának és a BTM
- Kiscelli Múzeumának kiállítása. OMF Magyar Építészeti Múzeum, Budapest, 1992.
- 43** Rácz Zoltán: *Borsos József*. Tiszántúli Református Egyházkerületi Gyűjtemények, Debrecen, 2015. 156–161.
- 44** Poncellini–Csejdy 2010. 13.
- 45** Hudec László levele Jánossy István szüleinek, a Hudec Kulturális Alapítvány tulajdonában, részleteket közöl Poncellini–Csejdy 2010. 136.
- 46** Hudec László levele építésznek készülő öcscsének, a Hudec Kulturális Alapítvány tulajdonában, közli Poncellini–Csejdy 2010. 45.
- 47** Hudec László levele Jánossy Györgynek, a Hudec Kulturális Alapítvány tulajdonában, közli Poncellini–Csejdy 2010. 141.
- 48** A korabeli szaksajtó a Park Hoteléhez hasonlóan lelkesen fogadta az épületet, ami külső expresszív modernizmusa mellett belül kifejezetten dekoratívan komponált. Poncellini–Csejdy 2010. 115., 164.
- 49** A Budapesti Nemzetközi Vásárok pavilonjai között nagyon sokszor találkozunk a függőleges hasáb és vízszintes sávok ugyanolyan kompozíciójával, mint ami a Grand Theatre és a Lafayette Cinema homlokzatát is meghatározza. *Tér és Forma*, 1935. 6. sz., 167., 170.; *Tér és Forma*, 1936. 7. sz., 204.; *Tér és Forma*, 1936. 10. sz., 284.; *Tér és Forma*, 1937. 6. sz., 87.
- 50** Poncellini–Csejdy 2010. 121., a magyar modernizmus építészetéből, szinte vég nélkül sorolhatóak a külső megjelenésükben hasonlók villák.
- 51** A Weiss Manfréd Vállalatok Elismert Nyugdíjpénztárának bérháza a Margit körúton. *Tér és Forma*, 1938. 6. sz., 180–194.
- 52** *Tér és Forma*, 1938. 3. sz., 67–70.
- 53** Az íves formákkal operáló streamline-nak is nevezett irányzathoz említhető Beutum János Eszék utca 18. alatti bérháza (1932), lásd *Tér és Forma*, 1933. 11. sz., 341.; Fiala Géza Köztelek utcai bérháza (1943–1944), Gerlóczy Gedeon bérháza a Petőfi Sándor utcában (1941–1942), lásd Bierbauer Virgil: Bérház a budapesti belvárosban. *Tér és Forma*, 1944–1945. 5. sz., 69–79. és Vidor Pál Kőbányai Polgári Serfőző és Szent István Tápszeművek Rt. Bérháza (1940), lásd *Tér és Forma*, 1941. 7. sz., 119.
- 54** Wäldert és Kotsist 1931-ben és 1935-ben bizonyosan személyesen is meglátogatta. Poncellini–Csejdy 2010. 126., 142.
- 55** A 20-as évek második felétől a shanghai kellemetlen nyarakat európai utazásokkal enyhítette, időnként Magyarországra is ellátogatva. Poncellini–Csejdy 2010. 82.
- 56** Poncellini–Csejdy 2010. 81.
- 57** Hudec László levele édesapjának, a Hudec Kulturális Alapítvány tulajdonában, közli Poncellini–Csejdy 2010. 37.
- 58** Az idézetet közli Poncellini–Csejdy 2010. 139.
- 59** Poncellini–Csejdy 2010. 148–155.



21. Grand Theatre, 1931-1933





**12.** Ismeretlen mester: *Zenélő nő és két fiúcska*, Kína, 19. század vége – 20. század eleje.

Függő tekerckép, mintás selyemalapon tus és színek, a tekerckép mérete: 162,5×60 cm; a festmény mérete: 78×47 cm. Vétel Komor Andrástól. Hopp Ferenc Ázsiai Művészeti Múzeum, Budapest, ltsz. 5887

MARÓTYZ KATALIN: HUDEC LÁSZLÓ ÉPÍTÉSZETÉNEK MAGYAR KAPCSOLATAI

**1.** Hudec László vázlata a Park Hotelhez. University of Victoria Digital Collections, László Hudec Collection, SC132 1.27.1

**2.** Shanghai az 1900-as években. Térkép. Hopp Ferenc Ázsiai Művészeti Múzeum Könyvtára, Budapest

**3.** Shanghai az 1930-as években. Térkép. Hopp Ferenc Ázsiai Művészeti Múzeum Adattára, Budapest, A 2882.8

**4.** Hudec László, 1930-as évek. Ismeretlen felvétele. Hudec Kulturális Alapítvány

**5.** Hudec László vázlata Luzern Road-i házához, alaprajzi tervek és a veranda vázlata, 1922. University of Victoria Digital Collections, László Hudec Collection, MD29-4B-21

**6.** A Luzern Road-i ház alaprajza, 1922. University of Victoria Digital Collections, László Hudec Collection, MD29-4B-21

**7.** Hudec László helyszíni művezetésen, 1920. Hudec Kulturális Alapítvány

**8.** A Country Hospital főhomlokzata, 1923–1926. Hudec Kulturális Alapítvány

**9.** Kotsis Iván: A mezőtúri városháza pályaterve. *Magyar Építőművészet*, 1914. 2. sz., 22.

**10.** A Komor család háza az Amherst Roadon, 1930 körül. United States Holocaust Memorial Museum, Washington, DC, Nr. 94759

**11.** China Baptist Publication Building, 1930–1932. Alvin és Anne Hudec felvétele. Hudec Kulturális Alapítvány

**12.** A Christian Literature Society székháza, 1930–1932. Hudec Kulturális Alapítvány

**13.** Wälder Gyula: Madách-házak, Budapest. Szesztay Csanád felvétele, 2017

**14.** Vázlat a Park Hotelhez, 1931. University of Victoria Digital Collections, László Hudec Collection, SC132 1.27.2

**15.** A Park Hotel és a Grand Theatre a lóversenypályával, 1930-as évek közepe. Hudec Kulturális Alapítvány

**16.** Komor János, Frisch Vilmos és Sós Aladár: Várorendezési terv részlete. *Tér és Forma*, 1930. 9. sz., 401

**17.** Kismarty-Lechner Jenő: A Remetekertvárosi Szentlélek-templom, Budapest. Szesztay Csanád felvétele, 2017

**18.** A chapei temetőkápolna, 1929. Szalontai Ábel felvétele. Hudec Kulturális Alapítvány

**19.** Hubertus Court, 1933–1937. Archív felvétel a Hudec Kulturális Alapítvány tulajdonában

**20.** Hofstätter Béla és Domány Ferenc: „Dugattyús-ház”, 1937–1938. Fortepan 102005 / Budapest Főváros Levéltára. Levéltári jelzet: HU\_BFL\_XV\_19\_c\_11

**21.** Grand Theatre, Shanghai, 1931–1933. Farkas Imre felvétele. Magángyűjtemény

FERKAI ÁNDRÁS: PAGODA A MÁTRÁBAN

**1.** Lencse Zoltán: SZOT-üdülő, Mátraháza, 1962. Fortepan

**2.** Medgyaszay István: Az új Hanák Kolos menedékház tervrajza. *Turisták Lapja*, 1927. 39. évf., 9–12. sz., szeptember–december, 221.

**3.** Sport szálló, Mátraháza, 1934. Ismeretlen felvétele. Fortepan

**4.** Lissák Tivadar: A Sport szálló bejárata, a „Vadász” című sgraffitóval, Mátraháza, 1943. Fortepan

**5.** Béke üdülő, Mátraháza, 1950. Ismeretlen felvétele. Fortepan

FAJCSÁK GYÖRGYI: HOLDKAPU A BOLYAI UTCÁBAN. SIMONYI-SEMADAM SÁNDOR ÉS ÁZSIA

**1.** Bilicsi Tivadar a Bolyai utca 13. szám alatti ház kapujában. Jelenet a *Sziámi macska* című magyar filmből, 1943. hangosfilm.hu

**2.** Simonyi-Semadam Sándor Bolyai utcai villájának kerítése, 1930-as évek. Képeslap. Hopp Ferenc Ázsiai Művészeti Múzeum Adattára, Budapest, Ad/6084-2017KL

**3.** Simonyi-Semadam Sándor a Magyar Keleti Társaság előadásán, 1934. december 18. Zselatinos ezüst, 17,2×23,4 cm. Simonyi Ernőné ajándéka, Hopp Ferenc Ázsiai Művészeti Múzeum Adattára, Budapest, 1203/1

**4.** Hopp Ferenc: Faragó Ödön a Hopp-villa kertjében, 1900 körül. Celloidin, 11×15,4 cm, kerettel: 19,8×25 cm. Hopp Ferenc Ázsiai Művészeti Múzeum Adattára, Budapest, A 856

**5.** a–b Kerámia tetődíszek a holdkapuról, Dél-Kína, Shiwan műhely, 19. század vége, magasság: 70 cm; 69,5 cm. Hopp Ferenc Ázsiai Művészeti Múzeum, Budapest, ltsz. 9596.1–2

**6.** A Mak Po-szentély Hongkongban, 19. század vége. Fajcsák Györgyi felvétele, 2016

**7.** A Mak Po-szentély tetőzetének kerámiadíszítményei, 19. század vége. Mak Po-szentély, Hongkong. Fajcsák Györgyi felvétele, 2016

**8.** Holdkapu a Hopp Múzeum kertjében, 1930-as évek. Farkas Imre fotóalbumából. Magángyűjtemény

**9.** A Bolyai utca 13. számú ház kerítésépítési terve, 1931. Budapest Főváros Levéltára

**10.** A Bolyai utca 13. számú ház bejárata. Szesztay Csanád felvétele, 2017

**11.** A Bolyai utca 13. számú ház kerítése. Szesztay Csanád felvétele, 2017

SZÜCS GYÖRGY: KELET – NYUGATON

**1.** Vaszary János: *Kelet és Nyugat*, 1925 körül. Papír, litográfia, akvarell, 28×36,5 cm. Magyar Nemzeti Galéria, Budapest, ltsz. G.98.3 (részlet)

**2.** Dzsizó-szobor az Andrássy család betléri (Betliar, Szlovákia) kastélyának kertjében, 1984. Szücs György felvétele

**3.** Alois Reiter udvari szállító hirdetése. *Illustrierter Katalog der Münchener Jahresausstellung von Kunstwerken aller Nationen im Königl. Glaspalaste*. Franz Hanfstaengl Kunstverlag, München, 1895. o. n.

**4.** Járítz Józsa (?): Hungaricus [Buday Dezső] *A szenvedő ember* című könyvének borítója, 1916

**5.** Gáborjáni Szabó Kálmán: Sinka István *Himnuszok Kelet kapujában* című verseskötetének borítója, 1933

**6.** Mokry-Mészáros Dezső: *Batu Khán*, 1930. Festett terrakotta, magasság: 23 cm. Herman Ottó Múzeum, Miskolc, ltsz. 53.252

**7.** Czimra Gyula: *Az alkotó és felesége*, 1932. Olaj, vászon, 99×91,5 cm. Magyar Nemzeti Galéria, Budapest, ltsz. 74.40 T

**8.** Bory Jenő: *Buddha*, 1925 körül. Pirogránit, magasság: 31 cm. Bory-vár, Székesfehérvár. Szücs György felvétele, 2016

**9.** Undi Mariska: *Táncosnő III.*, 1918 körül. Akvarell, diófafapác, papír, 27,5×18,5 cm. Magyar Nemzeti Galéria, Budapest, ltsz. F 93.82

**10.** Helbing Ferenc: *Alvó Vénusz*, 1928. Olaj, vászon, 100×150 cm. Magyar Nemzeti Galéria, Budapest, ltsz. 2016.22 T

**11.** Helbing Ferenc: *Lótusz*, 1926. Olaj, farost lemez, 100×90 cm. Magyar Nemzeti Galéria, Budapest, ltsz. 2016.56 T

**12.** Csók István *Nirvána* című festményének jobb oldali nőfigurája (részlet). Magyar Nemzeti Galéria, Budapest, ltsz. 64.23T



