

Katonai Logisztika 2018. évi 1-2. szám

Király Péter¹Szabados Péter²

SZEMÉLYGÉPJÁRMŰ FLOTTACSERE A MAGYAR HONVÉDSÉGBEN

DOI: 10.30583/2018/1-2/167

Absztrakt

A ZRÍNYI HONVÉDELMI ÉS HADERŐFELJESZTÉSI PROGRAM 2026 keretében a közúti személygépjármű flotta cseréjére – azaz több mint 750 db ügyintézői és felsővezetői személygépkocsi, valamint csoportos személyszállításra alkalmas mikrobusz beszerzésére – került sor. Eredményeként a Magyar Honvédség közúti személyszállító flottájának gerincét képező OPEL ASTRA, SKODA FELICIA, VOLKSWAGEN GOLF márkájú személygépkocsik, valamint VOLKSWAGEN TRANSPORTER T4 típusú mikrobuszok cseréje valószínűleg megkorszerű, komfortos, a mai kor műszaki és környezetvédelmi előírásainak megfelelő SUZUKI VITARA 1,6 GL+, SKODA OCTAVIA 1,8T, SKODA SUPER B és VOLKSWAGEN TRANSPORTER T6 típusokkal.

Kulcsszavak: ZRÍNYI HONVÉDELMI ÉS HADERŐFELJESZTÉSI PROGRAM 2026, közúti személygépjármű flottacsere, műszaki és környezetvédelmi előírások.

Abstract

In the framework of the Zrínyi Defence and Military Development Program 2026, the replacement of the road passenger car fleet- more than 750 vehicles for executives and senior officials, including automobiles and minibus for group transport- have been purchased. As a result, the backbone of the Hungarian passenger car fleet of the Hungarian Armed Forces which consisted of OPEL ASTRA, SKODA FELICIA, VOLKSWAGEN GOLF cars and the VOLKSWAGEN

¹ Király Péter mk. alezredes, MH Logisztikai Központ, Haditechnikai Főnökség, kiemelt főmérnök, e-mail: peter.kiraly@hm.gov.hu

² Szabados Péter mk. alezredes, MH Logisztikai Központ, Haditechnikai Főnökség, kiemelt főmérnök (f. h.), e-mail: szabados.peter@hm.gov.hu

TRANSPORTER T4 type minibuses, could be replaced with modern and comfortable SUZUKI VITARA 1,6 GL +, SKODA OCTAVIA 1.8T, SKODA SUPERB and VOLKSWAGEN TRANSPORTER T6 types, suitable for the technical and environmental requirements and specifications of our age.

Tags / keywords: Zrínyi Defense and Military Development Program 2026, fleet replacement of roas passenger cars, technical and environmental regulations

1. Bevezetés, üzemeltetési adatok

1.1. A Magyar Honvédség közúti személyszállító flottájának aktuális helyzete

A Magyar Honvédség (továbbiakban: MH) részére központosított közbeszerzés hatálya alá tartozó közúti járműkategóriában jelentősebb mennyiségű gépjármű beszerzésére utoljára 1996-2001. közötti években került sor. Akkor a Magyar Honvédség alkalmazásába - elsősorban a Lada típusú személygépjárművek leváltására - 605 db közúti személygépkocsi került beszerzésre.

A közúti személygépkocsik közül az Opel típusok voltak túlsúlyban (1996-1999 között 263 db OPEL ASTRA „F”, 2000-2001 között 233 db OPEL ASTRA „G”), de 1999-ben 109 db Skoda Felicia típus is használatba került. A járművek tervezett használati ideje 12 évben és 300 ekm futásteljesítményben került meghatározásra. Ezekkel a személygépjármű típusokkal lecserélésre kerültek a katonai szervezeteknél az erkölcsileg elavult, amortizálódott járművek, aminek következtében jelentős mértékben javult a közúti járműpark technikai hadrafoghatósága.

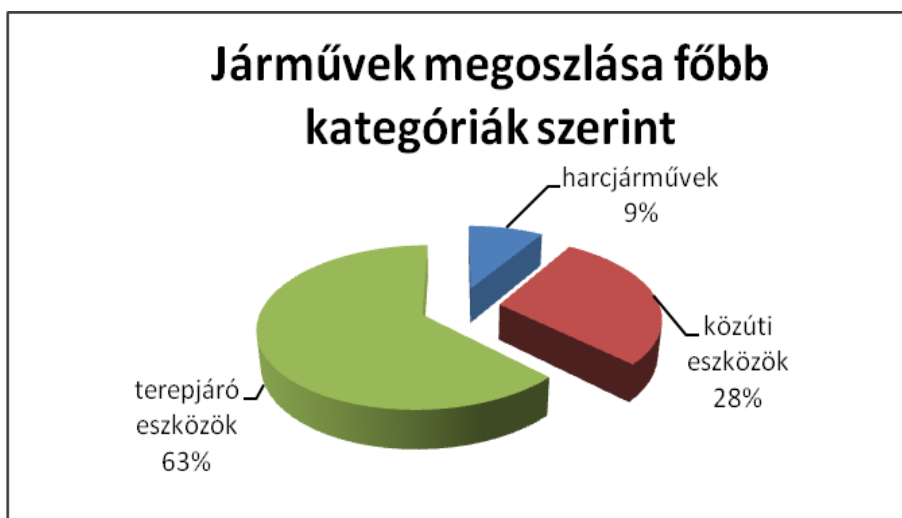
Az OPEL és SKODA mellett a jelzett időszakban kerültek be az MH-ba az eddig üzemeltetett és jól ismert VOLKSWAGEN és FORD típusok is. A beszerzett típusok a katonai vezetői ellátási igényből, valamint a személy- és anyagszállítási feladatoktól függően az alábbi komfortfokozatokra tagozódtak:

- felsővezetői szintű, magasparancsnoki gépjármű (állami vezetők, tábornokok);
- középvezetői szintű gépjármű (parancsnokok, igazgatók, osztályvezetők, stb.);

- ügyintézői szintű gépjármű (tiszt, altiszt, köztisztviselő, közalkalmazott, stb.);
- mikrobusz csoportos személyszállításra 9 főig;
- midibusz csoportos személyszállításra 17 főig;
- vegyeshasználatú személy- és anyagszállító gépjárművek.

1.2. Az MH járműállományának főbb üzemeltetési mutatói

Az MH gépjárműtechnikai eszközállományának üzemeltetési mutatóit az alábbi ábrák illusztrálják.



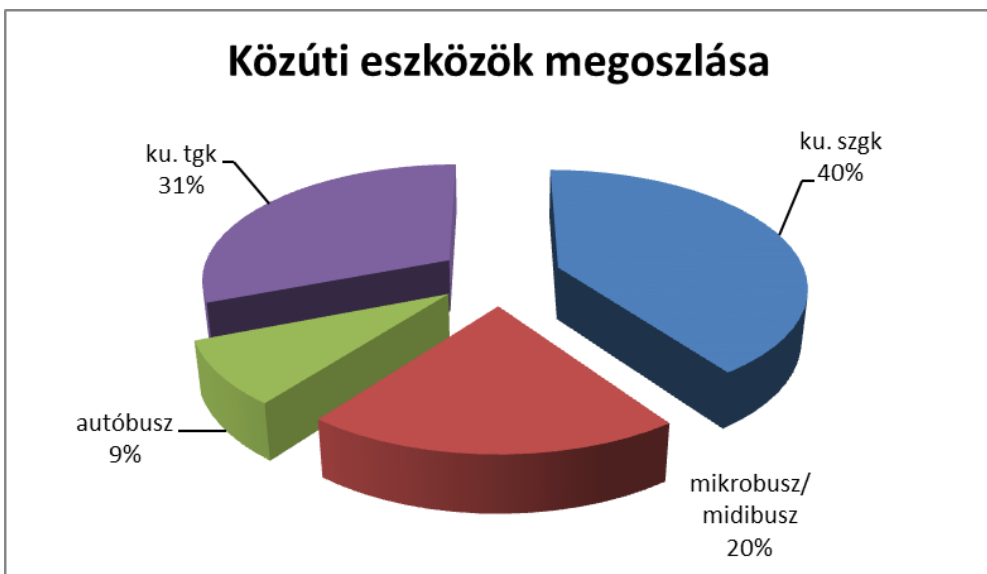
1. számú ábra. A járműállomány kategóriánkénti megoszlása (Forrás: MH Üzemeltetési jelentés 2013.)

Az 1. ábrán jól látható, hogy az MH védelmi képességét meghatározó harcjármű és terepjáró kategória (tj. személy, tj. teher, valamint bázisjármű) részaránya 9, illetve 63% a közúti eszközök (személy- és teherflotta) 28%-ával szemben.

A 2. ábra szemlélteti, hogy a mennyiségük alapján együtt összesen 72 % részarányt kitevő harc- és terepjáró gépjárműállomány az éves futásteljesítménynek mintegy 37 %-át teszi, míg a csupán 28 %-nyi közúti állomány teljesíti az éves futásteljesítmény 63 %-át. Ennek elsődleges magyarázata a napi élet kiszolgálási igénye, azaz a személy- és anyagszállítási feladatok végrehajtása. A harc- és terepjáró járműállomány igénybevételére alapvetően az időszaki felkészítések és kiképzések alkalmával kerül sor békeidőszakban.



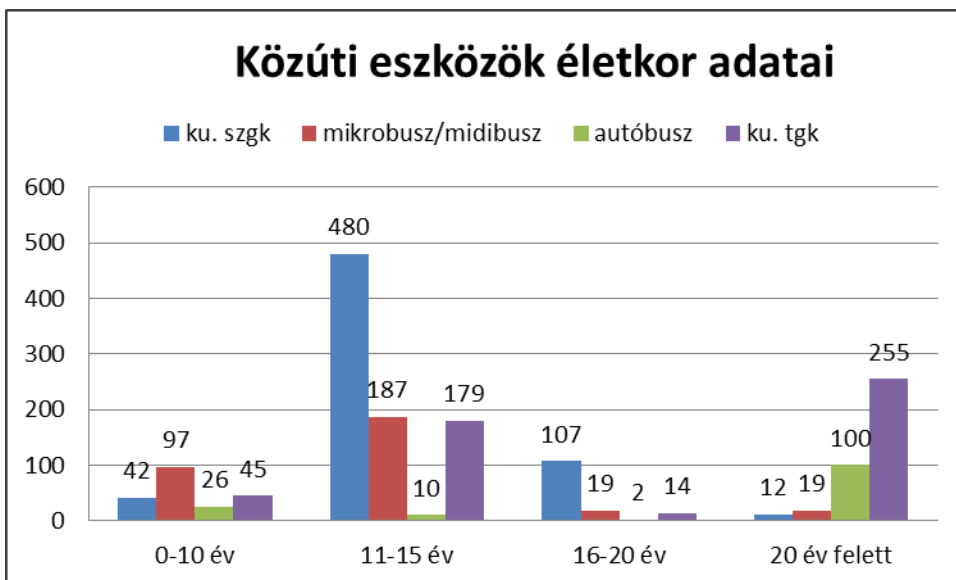
2. számú ábra. Járműkategóriák megoszlása az éves futásteljesítményük alapján (Forrás: MH Üzemeltetési jelentés 2013.)



3. számú ábra. Közúti járművek kategória szerinti megoszlása (Forrás: MH Üzemeltetési jelentés 2013.)

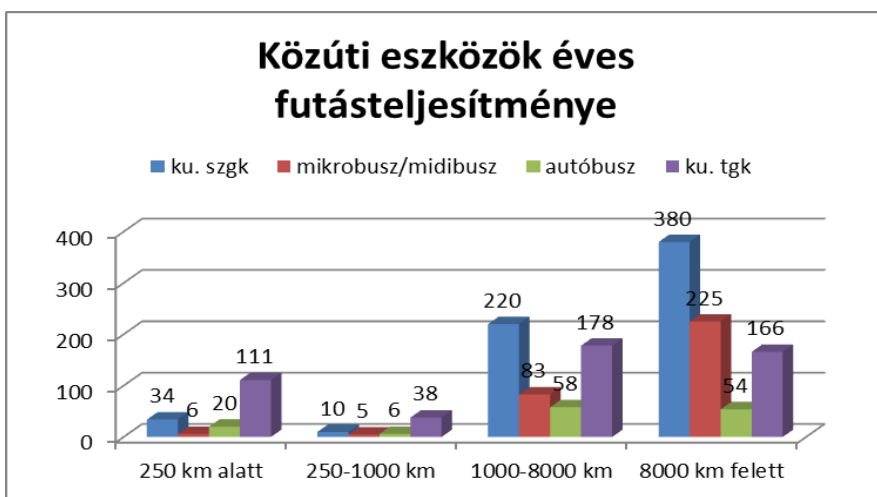
A 3. ábrán az MH közúti járműállományának kategóriánkénti százalékos részarányát figyelhetjük meg. Látható, hogy a legnagyobb mennyiségben, 40%-ban a közúti személygépjárművek szerepelnek, majd ezt követi a közúti tehergépjármű állomány, aztán a csoportos

személyszállításra alkalmas mikro- és midibuszok következnek, végül a sort a 18 fő feletti befogadó képességű autóbuszok zárják.



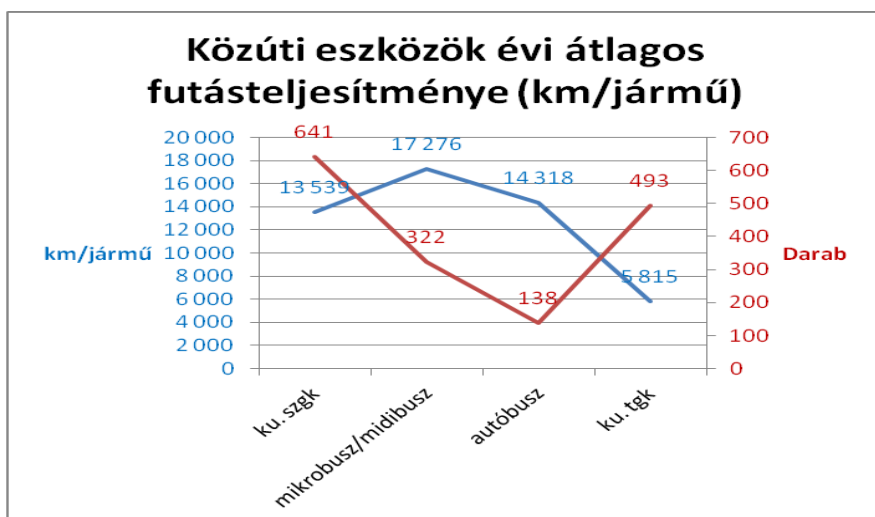
4. számú ábra. Közúti járművek életkor szerinti megoszlása
(Forrás: MH Üzemeltetési jelentés 2013.)

A 4. ábrán a közúti járművek életkori adatait figyelhetjük meg. A közúti személygépjárművek, mikro- és midibuszok esetében a legutóbbi gépjárműbeszerzésekre 1996-2001. közötti időszakban került sor, amikor az akkori teljes – főként LADA, LATVIJA, BARKAS típusú járműállomány – lecserélésre került. Ezekben az években kerültek az MH rendszerébe a mostani flotta gerincét képező OPEL Astra F, OPEL Astra G, SKODA Felicia, VOLKSWAGEN Golf, VOLKSWAGEN Transporter, valamint a FORD Transit típusú gépjárművek. A közúti tehergépjárművek, illetve a nagyautóbuszok több mint 85 %-a esetében még a személyautóknál is jóval korábbi beszerzésekről kell szót ejtenünk, mivel azok - jellemzően IFA, AVIA, ZIL, KAMAZ, TATRA, MULTICAR, illetve autóbuszoknál az IKARUS típusok - beszerzésére még a rendszerváltást megelőző, illetve a rákövetkező 1-2 évben került sor. Ezek a típusok jelenleg több mint 25 évesek és az autóbuszok egy kisebb mennyiségének a kivételével – tekintettel azok műszaki állapotára – nagyrészt használaton kívüliek. Az autóbuszok esetében az MH 2003-ban indult, 15 évre szóló Gépjármű Beszerzési Programjának keretében a 2003-2009 közötti időszakban került beszerzésre 25 db IKARUS E95 és IVECO típusú eszköz. Ezen autóbuszok jelenleg 9-15 év közöttiek.



5. számú ábra: Közúti járművek megoszlása éves futásteljesítményük szerint (Forrás: MH Üzemeltetési jelentés 2013.)

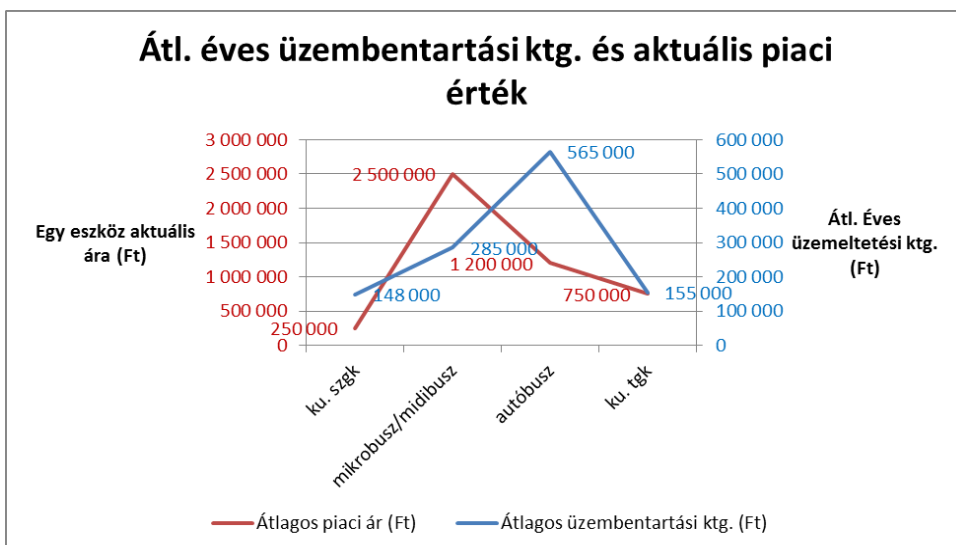
Az 5. ábra alapján a járművek használatának intenzitásáról vegyes képet alkothatunk. Szinte minden kategóriában meghatározó az 1000-8000 km közötti, de még inkább a 8000 km feletti futásteljesítmény. Ez utóbbi csoportban tartozók képezik az együttes mennyiség több mint 50%-át.



6. számú ábra. A közúti eszközök összevetése mennyiségük és fajlagos futásteljesítményük alapján (Forrás: MH Üzemeltetési jelentés 2013.)

A közúti járművek éves üzemeltetésére általánosan jellemző, hogy igénybevételük nem egyenletes, nem rendszeres, egyedenként eltérő.

rők az éves futásteljesítmények. A felső- és középvezetői kategóriás személygépjárművek jellemzően többet (> 15 000 km), míg ügyintézői szinten a járművek kevesebbet (< 15 000 km) futnak. A 6. ábrából kitűnik, hogy a kisebb mennyiségi részarányt képviselő mikrobusz / midibusz és autóbusz kategóriák egy járműre eső éves km- futása jelentősebb a másik két csoportnál. Ez utóbbiból megállapíthatjuk, hogy a kics csoportos személyszállításra alkalmas mikrobuszok / midibuszok (17,2 ekm/év) és a nagyobb személyszállítású kapacitású autóbuszok (14,3 ekm/év) gyakoribb használatnak vannak kitéve, mint a közúti ügyintézői személygépjárművek (13,5 ekm/év).



7. számú ábra. Az átlagos éves üzemeltetési költség és az aktuális piaci érték viszonya (Forrás: MH Üzemeltetési jelentés 2013.)

Az átlagos éves üzemeltetési költségek és az aktuális piaci ár viszonyáról elmondható, hogy a csapatok által szolgáltatott adatok alapján fenntartásra a közúti személygépkocsik piaci értékének mintegy 60%-át, autóbuszok esetében pedig közel 47%-át költjük. Mikrobusz / midibusz és közúti tehergépjárművek esetében ez az arány megközelítőleg 10-11% és 20-21%. Tehát a gazdaságosság szempontjából megállapítható, hogy a közúti személygépjárművek és autóbuszok esetében üzemeltetés címén, a járművek avulására tekintettel kb. 2 évente kifizetésre kerül egy használt jármű ára. A magas üzemeltetési költségekre az évek múlásával exponenciálisan jelentkező gyakoribb szerviz és javítási igény a magyarázat. A rövidebb szervizciklusok (10 ekm) végrehajtási igénye egy új autó szervizigényével összevetve (20 / 30 ekm) kétszer, illetve háromszor gyakrabban jelentkezik, ami kétszer, illetve háromszor annyi költséget

is jelent egy-egy használt autó esetében. Ebből adódóan a gyakoribb szervizköltség egy idő után az idősebb autók használtpiaci értékével vetekszik, azaz többet költünk a járműre, mint amennyit ér.

2. Közúti személygépjármű csereprogram

2.1. Előzmények

Az előző fejezetben említett közúti kategóriába tartozó gépjárművek 12 év használatra és 300 000 km futásteljesítményre kerültek az MH-ban használatba vételre. Ez lényegében azt jelenti, hogy már a járművek beszerzésénél meghatározásra került a beszerzett típusok amortizációs csereciklusa. Az amortizációs csere időpontjának meghatározása elsődlegesen az üzemeltetés során történő elhasználódás (műszaki állapot csökkenése) és a korral emelkedő fenntartási költségek alapján történik. Másodlagos szempontok a folyamatos gyártói fejlesztések következtében megjelenő új modellek magasabb műszaki felszereltsége, környezetvédelmi besorolása és komfortfokozata. Az idő múlását jól mutatja az a tény is, hogy a jelenleg üzemeltetett flotta EURO-0 és EURO-2 besorolásával szemben 2016-tól a sokkal alacsonyabb károsanyag-kibocsátást előíró EURO-6 környezetvédelmi norma van érvényben.

Nem mellőzhető tény az sem, hogy a régebbi autók szervizelését, javítását egy bizonyos kor után a csökkenő tendenciát mutató alkatrészellátás is befolyásolja.

Mindezekre tekintettel, több éves szakmai előkészítő munka eredményeként 2016-ban a Honvédelmi Minisztérium (a továbbiakban: HM) vezetése úgy döntött, hogy közúti személygépjármű (ügyműveleti és felsővezetői), valamint kiscsoportos személyszállításra alkalmas kategóriákban beszerzéseket indít a meglévő flotta amortizációs cserejére. A beszerzésekre a Közbeszerzési Ellátási Főigazgatóság (a továbbiakban: KEF) által kiírt pályázaton nyertes piaci szereplők által kínált típusokból és modellekből került sor. Mivel a gépjárműbeszerzés a kiemelt termékek körébe sorolt beszerzési moratórium alá eső termék, ezért az alábbi, az MH részére is mentességet biztosító jogszabály kiadására került sor:

„A rendvédelmi szervek és a honvédelmi szervezetek 2017–2020. közötti gépjármű- és gépjárműjavítási szolgáltatás beszerzéseinek biztosításáról szóló 1235/2017. (IV. 28.) Korm. határozat 2. pontja

mentesíti a Kormány irányítása alá tartozó fejezetek költségvetési szerveinek eszközbeszerzéseiről szóló 1982/2013. (XII. 29.) Korm. határozat 1. pontjában elrendelt beszerzési tilalom alól a rendvédelmi szervek és a honvédelmi szervezetek 1. pont szerinti keretmegállapodásból megvalósuló egyedi gépjárműbeszerzéseit.”

2.2. Ügyintézői kategória

Ügyintézői kategóriában a jelenleg üzemeltett OPEL Astra F, OPEL Astra G, SKODA Felicia és VOLKSWAGEN Golf típusok cseréjére kerül sor. Szakmai döntés alapján a jó állapotú, keveset futott üzemképes OPEL Astra G típusok cseréje nem teljeskörűen valósul meg, tekintettel a központi járműellátási kötelezettség biztosítása érdekében tervezett mintegy 10%-os cserealapképzési kötelezettségre.



9. számú ábra. Cserére tervezett OPEL Astra F, OPEL Astra G, SKODA Felicia és VOLKSWAGEN T4 típusok

A fenti típusok cseréjére a KEF által 2017-ben 14 kategóriában lefolytatott 2017-2020. évekre érvényes keretmegállapodásban az „Egyterű személygépjárművek 1. (0601010601)” kategóriában nyertes Magyar Suzuki Zrt.-től megrendelt 550 db SUZUKI Vitara 1.6

benzin GL+ 2WD 5MT 120 LE / 88 kW típusú gépjárművekkel kerül sor.

A Magyar Suzuki Zrt.-től a HM tárcsa a 2017 novemberében 150 napos szállítási határidővel összesen 2,4 Mrd Ft értékben rendelt ügyintézői gépjárműveket az alábbi táblázatok szerinti műszaki, állami normatív és saját vásárlói követelményekkel.

SUZUKI Vitara 1.6 benzin GL+ 2WD 5MT 120LE / 88 kW típusú gépjármű műszaki adatai:

Hosszúság:	4175 mm
Magasság:	1610 mm
Szélesség tükrökkel:	2125 mm
Saját tömeg:	1075 kg
Maximális terhelés:	655 kg
Hatótávolság:	886 km vezetési stílus, útszakasz (város, országút, kombinált) függvényében
Motor:	4 hengeres soros elrendezésű benzinmotor EURO-6 környezetvédelmi besorolású
Teljesítmény:	120 LE / 88 kW
Nyomaték:	156 Nm
Hengerűrtartalom:	1586 cm ³
Üzemanyag fogyasztás:	5,3 l / 100km kombinált útszakaszon, időjárás függvényében
Hajtáslánc	
Váltó	5 fokozatú kézi kapcsolású
Hajtásmód	elsőkerék-hajtás
Fékek	elől: hűtött tárcsa
	hátsó: tárcsa
Üzemanyagtartály térfogata	47 l
Végsebesség	180 km / h

SUZUKI Vitara 1.6 GL+ 2WD 5MT 120 LE / 88 kW típusú gépjárművek felszereltsége:

FUTÓMŰ		
	abroncsok	215/55R17
	keréktárcsák	könnyűfém keréktárcsa
	defektjavító készlet	
KÜLSŐ FELSZERELTSÉG		
	tetősínek	ezüst a karosszéria színére fényezett
	csomagterájtó nyitó	elektromágneses szürke
	hűtőrács	színezett
LÁTHATÓSÁG		
	fényszórók	halogén multirefektor (low and high beam)
	fényszórómagasság-állítás	manuális
	ködlámpák	első
		hátsó
	zöld színezésű üvegezés	
	sötétített üvegezés	hátsó oldalablakok + hátsó háromszögablakok + hátsó szélvédő
	páramentesítés a hátsó ablakon	
	külső tükrök	a karosszéria színére fényezett
		elektromosan állítható
		fűthető
	nappali/éjszakai állású belső visszapillantó tükör	manuális sötétítés
KORMÁNY ÉS MŰSZERFAL		
	3 küllős kormánykerék	bőrborítású
		audiorendszer kapcsolói
		tempomattal
		sebességkontrollal
		telefon kihangosító kapcsoló
	a műszeregységbe épített információs kijelző	digitális óra
		külső hőmérséklet kijelzése
		fogyasztás kijelzése (pillanatnyi/átlag)
		átlagsebesség
		sebességfokozat kijelzése

		sebességváltó kijelző (MT/6AT&6TCSS manuális módban)
		keréknyomás kijelző
		biztonsági öv figyelmeztető jelzés (vezetőoldal)
		biztonsági öv figyelmeztető jelzés (utasoldal)
		biztonsági öv figyelmeztető jelzés (hátsó ülés)
		nyitott ajtó figyelmeztető jelzés
		alacsony üzemanyagszint figyelmeztető jelzés
		olajcsere figyelmeztető jelzés
	figyelmeztető jelzés: fényszórók, kulcs	hangjelzés
KÉNYELEM		
	elektromos ablak-emelők	elöl
		hátsó
	központi zár	kapcsolóval (a vezetőoldalon)
	távírányítós központi zár	vészvillogó visszajelzéssel
	klímaberendezés	automata (egyzónás)
	fűtőberendezés	
	pollenszűrő	
	audio	4 hangszóró
		smartphone kapcs. érintőképernyő
	tolatókamera	
	sebesség tartó automatika (tempomat)	
	sebesség határoló	
	ülésfűtés	mindkét első ülésen
	hátsó fűtőcsatornák	
BELSŐ FELSZERELTSÉG		
	utastér-világítás	térképolvasó lámpa elöl (2 állású)
		középső utastéri világítás (3 állású)
		kesztyűtartó világítás
		lábter megvilágítás (mindkét első ülés esetében)
		középső alsó konzolvilágítás
	napellenzők	piperetükörrel
		kártyatartóval
		megvilágítási funkcióval

	kapaszkodók	utasoldalon
		hátsó 2 db
	pohártartók	elől 2 db
	palacktartók	elől 2 db, hátsó 2 db
	műszerfali felső tárolórekesz	
	tároló rekesz a középkonzol alsó részén	
	USB csatlakozó	középkonzol alsó részén
	12 V utastéri elektromos csatlakozó	középkonzol alsó részén
	konzol színezet	ezüst
	első és hátsó ajtókárpit	szövet betét
		ezüst
		krómozott
	ajtó kartámasz	szövet betét
ÜLÉSEK		
	első ülések	magasságában állítható (vezetőülés)
		magasságában állítható (utasülés)
		zseb az üléstámla hátulján (utasülés)
	hátsó ülések	60:40 arányban osztva dönthető háttámla
	üléskárpit	szövet varrással
CSOMAGTÉR		
	kalaptartó	
	csomagtér választó	
	csomagtér akasztók	bevásárló kosár akasztó 1 db
	12 V csomagtéri elektromos csatlakozó	
	csomagtér-világítás	
BIZTONSÁG, VAGYONVÉDELEM ÉS KÖRNYEZETVÉDELEM		
	dupla SRS első légzsákok	
	első utasoldali légzsák kikapcsoló	
	SRS oldallégzsákok	Elöl
	SRS függőnylégzsákok	
	SRS térdlégzsák	a vezetőoldalon
	biztonsági övek	elől: 3 pontos ELR előfeszítővel, erőhatárolóval és állítható felső bekötési ponttal
		ISOFIX gyermekülés-rögzítés 2 db
		Gyermekülés-rögzítési pontok 3 db
	gyerekzár a hátsó ajtókon	
	ajtóba épített oldalmerevítés	
	ABS EBD-vel	
	ESP®** (Elektronikus Menetstabilizáló Rendszer)	

	TPMS (Gumiabroncsnyomást ellenőrző rendszer)	
	Vészfékasszisztens	
	DRL (Nappali menetfény)	LED
	Indításgátló	
	Riasztó	
	Szabadon forgó zárbetét	
	Automata Start/Stop rendszer	

A galaktikus szürkemetál fényezéssel szállított járművekhez továbbá széles ajtó díszléc, gyári csomagtér tálca, első, hátsó gumi-szőnyeg szett, valamint acél keréktárcsára szerelt téli gumiabroncs (4 db) is megrendelésre került. Az MH igényeinek megfelelően a gyártó 150 fő elméleti és gyakorlati típusfelkészítését is végrehajtotta saját budaörsi, illetve megbízással a zsámbéki Driving Camp tréningpályáján. A Magyar Suzuki Zrt. budaörsi központjában elméleti és gyakorlati felkészítésen vettek részt az érintettek, a zsámbéki tesztpályán pedig felkészült trénerek segítségével gyakoroltatták azokat a közlekedésben különböző időjárási és forgalmi szituációkban alkalmazandó manővereket, amelyek elsajátításával és adott esetben történő alkalmazásával a vezetés biztonságosabbá tehető, a potenciális közúti járműbalesetek megelőzhetőek.



10. számú ábra. SUZUKI Vitara 1.6 benzin GL+ 2WD 5MT 120LE / 88 kW típusú gépjármű



11. számú ábra. SUZUKI Vitara járművek traileres leszállítása az MH ARB telephelyére



12. számú ábra. SUZUKI Vitara járművek „besorolása” az MH ARB telephelyén

A fenti típusú járműveket a szállító 3 év vagy 200 000 km általános és 12 év átrozsdásodási garanciával szállította. A megrendelt 550 db gépjármű ünnepélyes átadására 2018. márciusban két alkalommal, miniszteri szintű, sajtónyilvános rendezvény keretében került sor. A járművek műszaki, biztonsági és kényelmi felszereltségét tekintve elmondható, hogy vételárukhoz képest „gazdag” felszereltséggel

szállította a gyártó a típust mintegy 25 % flottakedvezményrel és kedvezően hosszú garanciával.



13. számú ábra. SUZUKI Vitara képzés a Magyar Suzuki Zrt. budaörsi központjában



14. számú ábra. SUZUKI Vitara képzés a Driving Camp zsámbéki teszt pályán

A végrehajtott típusfelkészítések hasznosnak bizonyultak, kiemelt figyelemmel a vezetési tréning keretében elsajátított vezetési manőverekre. A kiképzésen részt vett állomány a képzésről oklevelet ka-

pott, mely alapján jogosulttá vált a saját katonai szervezeteknél történő típusfelkészítések végrehajtására. Összességében elmondható, hogy az ügyintézői kategóriában történt csere ár-érték arányban kedvező típus kiválasztásával történt. A típus szervizelésre országos szinten több mint 35 márkaszerviz és kereskedés áll rendelkezésre, illetve igénybe vehető az európai márkaszerviz hálózat is külföldi utak esetén.

2.3. Felsővezetői kategória

Felsővezetői kategóriában a KEF-pályázat „Személyszállító személygépjárművek (0601010000) Felső-közép (7.)” kategóriájában nyertes Porsche Hungaria Kft-től rendelt a tárcsa 71 db SKODA Octavia Style 1.8 TSI 132 kW / 180 LE és 5 db SKODA Octavia Combi Style 1.8 TSI 132 kW / 180 LE típusú gépjárművet 2017 novemberében 150 napos szállítási határidővel. A beszerzett új típusokkal a felsővezetői állomány által használt VOLKSWAGEN Passat és a magasabb komfortfokozatú OPEL Astra „G” Club típusú személygépjárművek cseréje tervezett. A szállító a járműveket az alábbi normatív és vásárló igény szerinti tartalommal szállította.

SKODA Octavia Style 1,8 TSI 132 kW / 180 LE gépjármű fő műszaki adatai:

Hosszúság:	4659 mm
Magasság:	1461 mm
Szélesség tükrök nélkül:	1814 mm
Saját tömeg:	1320 kg
Motor:	4 hengeres soros elrendezésű benzin motor EURO-6 környezetvédelmi besorolású
Teljesítmény:	132 KW / 180 LE
Nyomaték:	250 Nm
Hengerűrtartalom:	1798 cm ³
Üzemanyag fogyasztás:	6,1 l / 100 km kombinált útszakaszon, időjárás függvényében
Hajtáslánc	
Váltó	6 fokozatú kézi kapcsolású
Hajtásmód	elsőkerék-hajtás
Fékek	
Elöl	hűtött tárcsa
Hátul	tárcsa
Üzemanyagtartály térfogata	50 l

SKODA Octavia Style 1,8 TSI 132 kW / 180 LE gépjárművek felszereltsége:

"Maxi-DOT" multifunkciós kijelző
3 db fejtámla hátul
8 hangszórós kivitel
Ablakmosófolyadék-szintjelző
Ablaktörlő- és mosóberendezés hátul intervallumkapcsolóval kesztyűtartóval, páratartalom-érzékelővel
Csatlakozó (12V-os) a csomagtérben
Elektromos állítású és fűthető külső tükrök
Elektromosan behajtható külső tükrök, talajmegvilágítással
Elektro-mechanikus szervokormány sebességfüggő rásegítéssel
Elektromos ablakemelők elöl
Elektromos ablakemelők hátul
ESC (Elektronikus stabilitásvezérlés)
(ABS, MSR, ASR, EBV, EDS, HBA, RBS, HHC, MKB, XDS+ rendszereket is tartalmazza):
– ABS (Blokkolásgátló)
– MSR (Motor fékező nyomaték szabályozó)
– ASR (Kipörgésgátló)
– EBV (Fékerőszabályozó)
– EDS (Elektronikus Differenciálzár)
– HBA (Elektronikus fékasszisztens)
– RBS (féktárcsatörlő)
– BAS (Fékasszisztens) hidraulikus
– HHC (Hegymenet asszisztens)
– MKB (Fékezés többszörös ütközésnél)
– XDS (Bővített differenciálzár)
Fekete tetőléc
Függönylégzsák elöl, hátul
Fűthető hátsó ablak
Gerinctámasz az első ülésekben
GreenTec csomag, mely az alábbi elemeket tartalmazza:
– Start-Stop rendszer
– Fékenergia-visszanyerési technológia
Gumiabroncs-légnyomás ellenőrzés
Hátsó lámpa LED-technikával
ISOFIX-gyermekülés rögzítési pontok (2db hátul)
Kéttónusú kürt
Ködfényszóró

Könnyűfém keréktárcsák "Alcatras" (16") kerékméret: 6,5Jx16" abroncsok: 205/55 R16
Könyöktámasz elöl "Jumbo-Box"
Könyöktámasz hátul, sízsáknyílással
LED nappali menetfény
Magasság szerint állítható első ülések gerinctámasszal
Manuálisan elsötétíthető belső visszapillantó tükör páratartalom érzékelővel (Climatronic légkondicionáló esetén)
Multifunkciós bőrbevonatú kormánykerék (3 küllős) rádió és mobiltelefon vezérléséhez
Bőrbevonatú sebességváltó- és kézifékkar
Négy irányban állítható kormányoszlop (tengelyirányban: süllyeszt – emel; sugárirányban billent: hozzám - tőlem)
Oldallégzsákok elöl
Osztottan dönthető hátsó üléstámla
Parkolóradar hátul
Rádió "Swing" - MP3 lejátszással 6,5' színes, érintőképernyős kijelző (CD-lejátszót nem tartalmaz)
Rádiótávírányítás a központi zárhoz
Rakomány-rögzítő elemek a csomagterben
Rugalmas szervizintervallum
Sebességszabályzó (Tempomat)
Szemüvegtartó
Színre fújó külső tükrök
Tárcsafékek elöl és hátul
Telefonkihangosító rendszer (Bluetooth)
Térdlégzsák a vezetőoldalon
USB-csatlakozó a középkonzolon
Vezető- és utasoldali légzsák (az utasoldali kikapcsolható)
Zöld hővédő üvegezés
Szín: Sötétszürke metál
Kárpit, ülés: fekete - ajtó: fekete
Acéltárcsás teljes értékű pótkerék, autóemelő, kerékkulcs
Fényszórómosó berendezés
Oldallégzsákok hátul

A járművekhez a gyártó 5 év vagy 200 000 km jótállást és 12 év át-
rozsdásodási garanciát vállalt. A járművek felszereltsége biztosítja a
vezetői állomány kényelmes, komfortos és biztonságos utazását. A
szállító Porsche Hungaria Kft. megrendeléskor a járművek vételárá-
ból közel 25%-os flottakedvezményt biztosított. Ezen járművek veze-

tésére tervezett 12 fő gépkocsivezető részére elméleti és gyakorlati felkészítést tartott, akik oklevelet kaptak a képzésen való részvételükről, amely feljogosítja őket a csapathatáskörben történő további típusfelkészítések megtartására.



15. számú ábra. SKODA Octavia Style 1,8 TSI 132 kW / 180 LE és SKODA Octavia Style Combi 1,8 TSI 132 kW / 180 LE gépjárművek

2.4. Kiscsoportos személyszállító kategória

Ebben a kategóriában szintén a KEF által lefolytatott pályázat alapján az „Egyterű (5.) kategóriájú, csoportos személyszállításra alkalmas személygépkocsi” kategóriában nyertes Porsche Hungaria Kft.-től rendelt a tárca 2016-ban 49 db VW T6 Kombi RT 2.0 TDI SCR BMT típusú rövidített tengelytávú, 8+1 fős mikrobuszt, 2017-ben pedig további 86 db hosszú tengelytávút, melyből 7 db VW T6 Kombi HT 2.0 TDI SCR BMT manuális sebességváltós és 79 db VW T6 Kombi HT 2.0 TDI SCR BMT DSG automata sebességváltós felszereltségű.

Az elsődlegesen kézi váltóként indított megrendelés automata váltóra történő módosítása a kézi váltós típus gyártásának 2018. január 1-től történt megszüntetése okán vált szükségessé. Az első-sorban hosszabb külföldi utakra tervezett típus esetében a több csomag szállítást is biztosító 0,4 m-rel hosszabb tengelytávú modell megrendelését prioritizálta a tárca a 2017-es megrendelésben, illetve a csomagszállítási kapacitás további növelése érdekében az utánfutó vontatást is lehetővé téve 39 db vonóhoroggal felszerelten került megrendelésre. 2018-ban tervezett a típushoz illeszkedő méretű és teherbírású utánfutók vásárlása is.

A beszerzett típusok az MH-ban lévő azonos gyártmányú, 2000-2002-es modellévi gyártású VOLKSWAGEN Transporter T4 típusú 8+1 fős mikrobuszokat váltják. A beszerzett új eszközök az alábbi

táblázatban szereplő állami normatív előírásoknak és támasztott alkalmazói követelményeknek felelnek meg.

VW T6 Kombi HT 2.0 TDI SCR BMT és DSG gépjármű műszaki adatai:

Hosszúság vonóhoroggal:	5406 mm
Magasság:	1970 mm
Szélesség tükrökkel:	2297 mm
Saját tömeg:	2047 kg
Motor:	4 hengeres soros elrendezésű diesel motor EURO-6 környezetvédelmi besorolású
Teljesítmény:	110 KW / 150 LE
Nyomaték:	340 Nm
Hengerűrtartalom:	1968 cm ³
Üzemanyag fogyasztás:	6,3 l / 100 km kombinált útszakaszon, időjárás függvényében
Hajtáslánc	
Váltó	6 fokozatú kézi kapcsolású, DSG 7 fokozatú automata
Hajtásmód	elsőkerék-hajtás
Fékek	elől: hűtött tárcsa hátsó: tárcsa
Üzemanyagtartály térfogata	l

VW T6 Kombi HT 2.0 TDI SCR BMT és DSG gépjárművek felszereltsége

2 hangszórós rádióelőkészítés külső tükróantennával
Elektromos csomag I.: elektromos ablakemelők, elektromosan állítható és fűthető külső tükrök
Erősített rugózás és csillapítás
– megengedett legnagyobb össztömeg 3000 kg
– erősített elsőtengety terhelés: 1680 kg
ESP/ABS/ASR/MSR/EDS/BAS/Prefil/RBS/FBS/ARP
– ESP (Elektronikus stabilizáló program)
– ABS (Blokkolásgátló)
– ASR (Kipörgésgátló)
– EDS (Elektronikus Differenciálzár)
– MSR (Motor fékező nyomaték szabályozó)
– BAS (Fékassisztens) hidraulikus

– Hegymenet asszisztens
– EBV (Fékerőszabályozó)
– Vontatmány stabilizátor (csak gyári vonóhorog esetén)
– Prefil (Ha hirtelen mozdulattal elrántjuk a lábunkat a gázpedálról, esetlegesen egy vészfékezésre lehet számítani. Ezért ebben az esetben a fékpofák a féktárcsák mellé nyomódnak (- de nem érnek hozzá -), ezáltal vészfékezés esetén egy gyors fékezési beavatkozás realizálódik amely által a fékezési idő és a fékút is lerövidül.)
– Rain Brake System (Amint az ablaktörlők elkezdnek működni, bizonyos időközönként a fékbetéteket rövid időre gyengén a féktárcsákhoz érinti, ezáltal a víz és esőcseppek által az ott lévő vízfilmet eltávolítja. Így javítva esős időben a fékberendezés fékhatását.)
– Fading Brake Support (Fading esetén (a fékhatás csökkenése forró féktárcsáknál) az ABS-pumpa által a féknyomás megnő és ezáltal a fékteljesítmény javul.)
– Active Rollover Protection (A vezérlő készülék regisztrálja egy gyorsulási szenzoron keresztül az aktuális gyorsulást és ezt közvetíti 3 különböző terhelési fokozatnak megfelelően a (üres, félterhelt és teljes terhelés) az ESP felé. Az ESP aztán a terhelésnek megfelelően szabályozza az ESP beavatkozási pontot.)
Euro 6
– TDI motoroknál diesel részecske szűrővel (DPF)
Fejtámlák állítható magasságúak
– műbőr kárpitozással
Felfelé nyíló hátsó ajtó fűthető ablakkal és visszapillantó tükörrel
Fényszóró magasságállítás, elektronikus
Futómű és fékrendszer 16"-os
Gumibroncs légnyomás kontroll
Gumipadló a vezetőterben
Gumipadló az utas- és raktérben
- lépcső megvilágítás a tolóajtó(k)nál
Gyerekülés rögzítési pontok
– Isofix
– az utastér első sorában
Hátsótér fűtés
Hővédő üvegezés (zöld)
Indításblokkoló, elektronikus
Keréktárcsa - acél 6,5 J x 16
Kétszólamú kürt

Ködzárófény hátul
Külső tükrök: bal aszférikus, jobb konvex
Megengedett legnagyobb össztömeg 3000 kg
– megemelt teherbírás
Motor Start-Stop berendezés
Multi Collision fék
– másodlagos ütközésvédelem
Nappali fény kapcsoló
Nemdohányzó kivitel
Normál méretű acél pótkerék
– hátul az autó alatt rögzítve
Övkontroll
elektromos kontakt az övcsatban
Por- és pollenszűrő
Pótféklámpa
Rádiótávírányítású központi zár
– frekvencia 433, 92-434, 42 MHz
– 2 db bicskakulcs rádió távirányítással
Raktér- vagy utastér világítás
Rásegítő fűtés
Szervokormány állítható kormányoszloppal
– magasság és axiális irányban
Tolóablak a tolóajtóban
Tolóablak a tolóajtóval szemben
Tolóajtó a jobb oldalon
Üléscsomag: 3+3+3 / 9 üléses kivitel
– jobboldali duplaülés a vezetőterben
– 2-es ülés (a baloldalon) és előredönthető szimplaülés (a jobboldalon) az utastér első sorában
– 3-as ülés (a támlája előredönthető, valamint az egész ülés előre billenthető) az utastér 2. sorában (moduláris ülésrögzítési rendszerrel nem helyezhető hátra az utastér 3. sorába)
– ülések nélkül az utastér 3. sorában
– erősített autóemelő
– erősített rugózás és csillapítás (első tengely terhelés max.: 1680 kg)
Vezető- és utasoldali légzsák
– az utasoldali légzsák kikapcsolható
"Composition Audio" rádió
– TFT-monochrom kijelző

– SD kártya olvasóval
– CD-lejátszó nélkül
– 2 db hangszóró
– RDS rádió
– MP3 funkcióval
– mobiltelefon csatlakozás (Bluetooth)
Fényszórómosó berendezés
– ablakmosó folyadékszint kijelzés
– fűthető ablakmosó fúvókák az első szélvédőhöz
Klímaberendezés "Climatic" elől-hátul (KH3)
hátsótér fűtéssel
Ködfényszóró kanyarfénnyel (8WH)
Vezetőülés: állítható magasságú (\$S2)
– gerinctámasszal

A járművek „ontario zöld” színben és hasonlóan az előző fejezetekben említett típusokhoz, 4 db acélfelnire szerelt téli gumiabronccsal kerültek leszállításra. A járművekhez a gyártó – ugyanúgy mint a SKODA változatoknál – 5 év vagy 200 000 km jótállást és 12 év átrozsdásodási garanciát vállalt.



16. számú ábra. VW T6 Kombi RT 2.0 TDI SCR BMT gépjárművek sajtónyilvános ünnepélyes átadása MH Logisztikai Központ báró Hazai Samu laktanyájában 2016. december

A járművek felszereltsége biztosítja a vezetői állomány kényelmes, komfortos és biztonságos utazását. A szállító Porsche Hungaria Kft. megrendeléskor – hasonlóan mint a SKODA típusoknál – a járművek vételárából mintegy 25 %-os flottakedvezményt biztosított. A beiskolázott 20 fő vezető részére elméleti és gyakorlati felkészítést tartottak, akik oklevelet kaptak a képzésen való részvételükről, amely feljogosítja őket a csapathatáskörben történő további típusfelkészítések megtartására.

Összegzés

A Közúti személygépjármű csereprogram, illeszkedve a Zrínyi Honvédelmi és Haderőfejlesztési Program 2026 célkitűzéseire az MH közúti személygépjármű flottáját szinte teljesen megújította. Ügyintézői kategóriában a csere mintegy 95 %-os, a felsővezetői kategóriában pedig közel 100 %-os. Csoportos személyszállítási kategóriában a beszerzett 8+1 fős mikrobuszok cserearánya több mint 40 %. A program jelentőségét kiemeli, hogy a közúti személyszállító járművek esetében az elmúlt években – 2001. óta – nem volt ilyen nagyszabású beszerzés, amely szinte a teljes flotta megújítását eredményezte volna. Látható, hogy mintegy másfél év alatt jutottak a katonai szervezetek a nagymennyiségű új típusú eszközökhöz, amelyekkel a továbbiakban a bel- és külföldi személyszállítási feladataikat a legkisebb biztonsági kockázattal tudják majd a jövőben tervezni. A beszerzett járművek a mai kor műszaki színvonalán és környezetvédelmi előírásai szerinti felszereltséggel kerültek leszállításra az MH Anyagellátó Raktárbázis 1163 Budapest, Újszász úti telephelyére. A megrendelt új EURO-6 környezetvédelmi besorolású járművek műszaki felszereltsége és a régi EURO-0 és EURO-2 flotta típusai között nem lehet közvetlen párhuzamot vonni tekintettel arra, hogy az új eszközök rendelkeznek az időközben történt fejlesztések mindazon műszaki újdonságaival, amelyek a cserére szánt típusok idejében még nem voltak megrendeléssel elérhető széria felszerelések. A leszállítást megelőzte az ún. minőségi megfelelési átvétel, amelynek keretében a szerződés és a megrendelés szerinti felszereltség és műszaki állapot került ellenőrzésre. A járműveket a szállítók forgalomba helyeztetten, az MH Anyagellátó Raktárbázis, mint tulajdonos részére kiállított forgalmi okmányokkal és – a SKODA Octavia-k kivételével – honvédségi forgalmi rendszámmal ellátottan szállították. A program eredményeinek kiszélesítése érdekében javasolt az amortizációs csere folytatása addig, amíg a teljes járműállomány lecseré-

lésre nem kerül, illetve a most beszerzett típusok cseréjének tervezése szintén javasolt a 2017. évet megelőzően kialakult elhasználódott gazdaságtalanul üzemeltethető közúti flottaállapot újbóli előidézésének az elkerülése érdekében.

Az elvégzett elemzések alapján a most beszerzett állomány majdani cseréje 6 éves kortól javasolt, tekintettel az ilyen korú autók fiatal korára, magas piaci értékére (típustól függően 40-60 %), jó műszaki állapotára, illetve kis futásteljesítményére. A cserét az autók 6-12 éves kora között évi ütemezésben javasolt végrehajtani úgy, hogy éves szinten a teljes szortiment mintegy 10 %-ának megfelelő mennyiségben beszerzett új autók a használatban tartás 12 éve alatt a teljes flotta lecserélődését eredményezzék, így 12 év után elérve az optimális 6 éves átlagéletkort.

A Közúti személygépjármű csereprogram kapcsán az üzemeltető katonai szervezeteknél feleslegessé vált, leadásra kerülő régi típusok jelentős részét értékesítésre, illetve kisebb, mintegy 10 %-os hányadát pedig tartalékképzésre tervezzük. A tartalékképzésre üzemképes, viszonylagosan kis km-telítettségű, jó műszaki állapotban lévő elsősorban OPEL Astra G típusok kerülnek. A leadásra szánt járművek további sorsát állapotuk alapján az üzemeltetőkből (Honvéd Vezérkar és MH Összhaderőnemi Parancsnokság alárendeltjei) és a központi ellátásért felelős logisztikai szervezetek (MH Logisztikai Központ és MH Anyagellátó Raktárbázis) állományából kijelölt vegyes szakmai bizottság helyszíni szemlék alapján dönti el. A központi tartalékba kerülő járműállomány tervezetten 2019. évben helyreállító, állagmegőrző javításban és technikai kiszolgálásban részesül, melynek eredményeképpen 20 000 km szerviztartalékkal és 2 évre érvényes műszaki vizsgával üzemképes műszaki állapotban fog rendelkezésre állni az esetleges karambolos cserék, valamint az időközben bekövetkező szervezeti változások következtében felmerülő személygépjármű igények biztosítására. A tartalék elhelyezésére, tárolására az MH Anyagellátó Raktárbázis Budapest Újszász utcai telephelyén kerül sor.

A Közúti személygépjármű csereprogrammal egyidőben 2016-ban megindításra került a 3,5 t megengedett legnagyobb össztömeg feletti közúti tehergépjármű csere program is. A kiírt pályázatban N1, N2 és N3 kategóriákban³ zárt kisáruszállító, platós kisáruszállító, platós

³ A közúti járművek műszaki megvizsgálásáról szóló 5/1990. (IV. 12.) KöHÉM rendelet 2. § (9) bekezdés d) N1 kategória \leq 3500 kg, e) N2 kategória 3500-12000 kg, f) N3 \geq 12000 kg pontok szerinti besorolás

ponyvás áruszállító, emelőhátfalas platós ponyvás áruszállító, nyerges vontató és autómentő tehergépjárművek beszerzését tervezi a HM tárca.

Felhasznált irodalom:

MH által támasztott alkalmazói követelményrendszer (hiv: Közbeszerzési Ellátási Főigazgatóság által 2017-2020. évekre megkötött KM11RHGB17 azonosítójú szállítási keretszerződés);

Típusok gyári műszaki dokumentációi;

A pályázatás során benyújtott eljárások nyílt minősítésű gazdasági és műszaki dokumentációi, valamint a képzések, járműátvételek és átadások fényképes dokumentációi.