
<http://kitaibelia.unideb.hu/>

ISSN 2064-4507 (Online) • ISSN 1219-9672 (Print)

© Department of Botany, University of Debrecen, Hungary

23 (1): 31–38.; 2018

DOI: 10.17542/kit.23.31



Lengyel és Hőgyész környéki Natura 2000 erdőterületek florisztikai adatai

VAS István & TÓTH István Zsolt

H-7191 Hőgyész, Jókai u. 9.; istvanvas00@yahoo.de

H-7150 Bonyhád, Kossuth L. u. 23.

Floristic data from Lengyel–Hőgyész Natura 2000 site (SW Hungary)

Abstract – This paper presents occurrence data of 169 taxa from the Lengyel–Hőgyész Natura 2000 site (HUDD20026) which is on the southern part of Tolna Hills, SW Hungary. Data were collected during three years (2015, 2016, 2017), on different sites annually. The presented data contribute to the distribution dataset of *Atlas florae Hungariae*. Regionally rare or sporadic species (e.g. *Asplenium scolopendrium*, *Asplenium trichomanes*, *Polystichum setiferum*, *Doronicum hungaricum*, *Paris quadrifolia*, *Scilla vindobonensis*) are enumerated. Presence of *Epipactis leptochila* subsp. *neglecta* and *Platanthera chlorantha* were not registered from this site before. Subspecies of *Carex divulsa* are also studied on this site – distribution of these infraspecific taxa have not been mapped recently in Hungary.

Keywords: flora mapping, protected species, Tolna Hills, Transdanubia, vascular plants

Összefoglalás – Munkánkban 169 faj előfordulási adatait közöljük az eddig még egységesen nem vizsgált Lengyel–Hőgyézi-erdők (HUDD20026) Natura 2000 területéről, amely a szintén keveset vizsgált Tolnai-hegyhát déli részén terül el. A flóratérképezési munkában a terület három egymást követő évben (2015, 2016, 2017), különböző egységekben lett felmérve. A vizsgálat adatai kiegészítik *Magyarország edényes növényfajainak elterjedési atlasza* térképeit is. Kiemelhetők az országban vagy a Dél-Dunántúlon ritka, többségükben védett taxonok (pl. *Asplenium scolopendrium*, *Asplenium trichomanes*, *Polystichum setiferum*, *Doronicum hungaricum*, *Paris quadrifolia*, *Scilla vindobonensis*) mellett a területen korábban nem regisztrált *Epipactis leptochila* subsp. *neglecta*, a *Platanthera chlorantha* és a *Carex divulsa* országosan nem tisztázott elterjedésű alfajainak (subsp. *divulsa* és a subsp. *leersii*) előfordulása is.

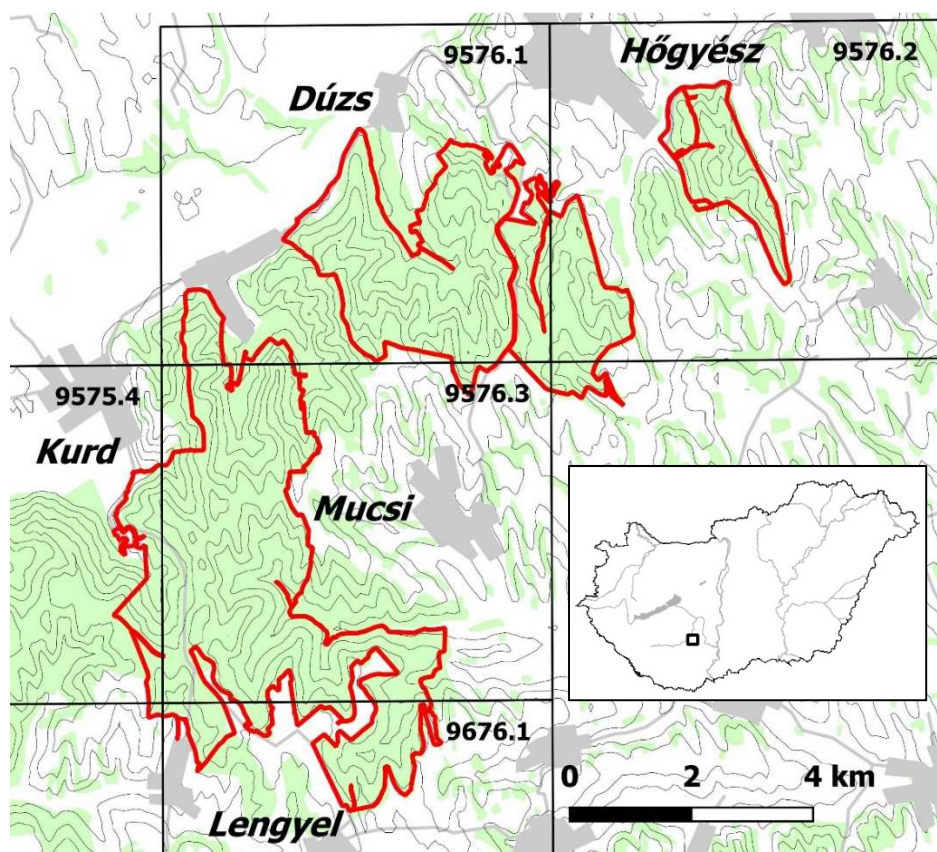
Kulcsszavak: Dunántúl, flóratérképezés, hajtásos növények, Tolnai-hegyhát, védett fajok

Bevezetés

A Lengyel–Hőgyézi-erdők (HUDD20026) Natura 2000 területe a Tolnai-hegyhát déli részén terül el. A Tolnai-hegyhát a Nyugat-Balkáni flóratartományban (*Illyricum*), a Dél-Dunántúl flóraidéken (*Praeillyricum*) a Külső-Somogy flórajárás (*Kaposense*) kistája. Nyugatról a Kapos, északról és keletről a Sió képezi a természetes határokat, délen pedig a Völgyesség határolja (KEVEY 2004). Klímazonálisan északi része erdőssztyep, amit déli részén a zárt tölgyes öv vált fel. Vegetációja illír és pannon átmeneti jelleget mutat (SÓÓ 1962). Területe völgyekkel és szurdokokkal sűrűn felszabdalt, magasra kiemelt és nagy reliefenergiájú. Ez a geomorfológiai tulajdonsága is megkülönbözteti a szomszédos Mezőföldtől (TELEKI 2012). A terület éghajlatában a szubmediterrán és a kontinentális hatások is érvényesülhetnek. Alapköze a pleisztocén lösz, amelyben helyenként durva homokrétegek vannak. A vastag lösztakaróval

(20–40 m) fedett hegyhátak (tengerszint feletti átlagmagasságuk 220 m) többnyire északnyugati–délkeleti irányúak, és felszínüket deráziós völgyek és fülkék sűrű hálózata tagolja. A lapos hegyhátak között széles és mély eróziós völgyek alakultak ki.

A vizsgált Natura 2000 különleges természetmegőrzési terület kiterjedése 3635,99 ha, északi része Hőgyész környékén és a Kapos-völgy keleti felén, a déli rész a Kurd–Lengyeli út mentén húzódik Lengyel falúig (1. ábra).



1. ábra. A Lengyel–Hőgyészi-erdők Natura 2000 terület (HUDD20026) és az érintett KEF kvadrátok
Fig. 1. The Lengyel–Hőgyész Natura 2000 site (HUDD20026) and the related CEU grid cells

A területen a fajok 66,2%-a cseres-kocsánytalan tölgyes (*Potentillo micracanthae-Quercetum dalechampii*), 32,7%-a a gyertyános-tölgyes (*Asperulo taurinae-Carpinetum*) és 1,1%-a a bükkös (*Helleboro odori-Fagetum*) asszociációkra jellemző faj. A bükkösök főként a déli, Völgyességgel határos részen jelennek meg. A területen 85%-ban közethatású és barna erdőtalajok találhatók (HORVÁTH 2010, KISS 2017).

Adatgyűjtési munkánkat a Duna–Dráva Nemzeti Park megbízásából 2015–2017 közötti időszakban végeztük. A munka elsődleges célja adatok gyűjtése volt a körzet okszerű erdőtervezési munkájához. Az adatok hozzájárulnak az edényes növényfajok flóratérképi adatainak kiegészítéséhez is (BARTHA *et al.* 2015).

A vizsgált területről csak nagyon kevés korábbi adat áll rendelkezésünkre. Kis számban HORVÁT (1942a, 1942b) és HOLLÓS (1911, 1915) közöltek adatokat. Később KEVEY (1993), KIRÁLY (2007) és TÓTH (2013, 2014) kutattak még a területen.

Anyag és módszer

Az első szerző 2015 és 2017 között összesen 85 terepnapon gyűjtött előfordulási adatokat a gyepszint fajaira vonatkozólag. Minden évben más erdészeti körzetben, a leginkább természetes, vagy természetközeli erdőtagokban ill. részletekben zajlott az adatgyűjtés. A ritka, védett fajokról fotódokumentáció készült.

Jelen tanulmányban csak azok a taxonok szerepelnek, amelyek ritkák, védettek, illetve a vizsgálat által érintett kvadrátokban nem jelzi előfordulásukat *Magyarország edényes növényfajainak elterjedési atlasza* (BARTHA *et al.* 2015). A felmérés a következő KEF (CEU) kódú kvadrátokra terjedt ki: 9576.1, 9576.2, 9576.3, 9575.4, 9676.1.

A dűlők, erdők megnevezése a Tolnai-hegyhát turistatérképén (1:25000) feltüntetett neveket, a taxonok sorszáma és nomenklatúrája az *Új magyar fűvészkönyvet* (KIRÁLY 2011) követi. Egy-egy adat gyűjtésének évét a kvadrátazonosító melletti évszám jelzi.

Enumeráció

8. *Equisetum telmateia* Ehrh. – Lengyel: Fürdő-erdő [9676.1, 2017].
26. *Polypodium vulgare* L. – Dúzs: Égett-depó [9576.1, 2016], Kurd: Betyár-gödör [9576.3, 2017].
32. *Asplenium scolopendrium* L. – Lengyel: Fürdő-erdő [9676.1, 2017], Kurd: Betyár-gödör [9576.3, 2017].
37. *Asplenium trichomanes* L. – Dúzs: Dúzsi-erdő [9576.1, 2016], Kurd: Betyár-gödör [9576.3, 2017].
42. *Athyrium filix-femina* (L.) Roth – Kurd: Községi-erdő [9575.4, 2017], Lengyel: Fürdő-erdő [9676.1 2017].
50. *Polystichum setiferum* (Forssk.) Woyn. – Lengyel: Aranyási-gödör [9676.1, 2017].
51. *Polystichum aculeatum* (L.) Roth – Lengyel: Fürdő-erdő [9676.1, 2017].
55. *Dryopteris filix-mas* (L.) Schott – Lengyel: Fürdő-erdő [9676.1, 2017].
56. *Dryopteris carthusiana* (Vill.) H.P. Fuchs – Lengyel: Aranyási-gödör Fürdő-erdő [9676.1, 2017].
149. *Parietaria officinalis* L. – Kurd: Községi-erdő [9575.4, 2017], Lengyel: Fürdő-erdő [9676.1, 2017].
157. *Asarum europaeum* L. – Hőgyész: Sózó [9576.2, 2015], Lengyel: Fürdő-erdő [9676.1, 2017].
165. *Persicaria dubia* (Stein) Fourr. – Dúzs: Égett depó [9576.1, 2016].
335. *Lychnis coronaria* (L.) Desr. – Lengyel: Fürdő-erdő [9676.1, 2017].
352. *Silene noctiflora* L. – Hőgyész: Malom-hegy [9576.2, 2016].
353. *Silene nutans* L. – Hőgyész: Malom-hegy [9576.2, 2016].
375. *Dianthus armeria* L. – Hőgyész: Szállás-pusztá felett [9576.1, 2015], Kurd: Száraz-árok [9576.3, 2017], Lengyel: Kóris-völgy feletti út mellett [9676.1, 2017].
394. *Isopyrum thalictroides* L. – Hőgyész: Malom-hegy [9576.2, 2016].
395. *Actaea spicata* L. – Lengyel: Kóris-völgy [9676.1, 2017].
399. *Aconitum vulparia* Rchb. – Lengyel: Fürdő-erdő [9676.1, 2017].
408. *Anemone ranunculoides* L. – Hőgyész: Malom-hegy [9576.2, 2016].
412. *Hepatica nobilis* Schreb. – Kurd: Községi-erdő [9575.4, 2017], Lengyel: Magtermelő, Mucsi: Papdi-völgy, Uradalmi-erdő [9576.3, 2017], Lengyel: Fürdő-erdő, Aranyási-gödör [9676.1, 2017].
424. *Adonis vernalis* L. – Hőgyész: Malom-hegy [9576.2, 2016].
435. *Ranunculus ficaria* L. – Kurd: Községi-erdő [9575.4, 2017].
460. *Thalictrum aquilegifolium* L. – Hőgyész: Malom-hegy [9576.2, 2016].
462. *Thalictrum minus* L. – Hőgyész: Roszkopf [9576.2, 2015].
485. *Corydalis cava* L. – Kurd: Községi erdő [9575.4, 2017].

487. *Corydalis pumila* Rchb. – Hőgyész: Cseffő Keszi-katlan [9576.1, 2015].
532. *Cardamine impatiens* L. – Hőgyész: Cseffő Keszi-katlan [9576.1, 2015], Dúzs: Dúzsi-erdő, Égett-depó [9576.1, 2016], Lengyel: Fürdő-erdő [9676.1, 2017].
542. *Cardamine pratensis* L. – Mucsi: Papdi-völgy [9576.3, 2017].
547. *Arabis glabra* (L.) Bernh. – Hőgyész: Szállás-pusztá [9576.1, 2015]. –
567. *Rorippa sylvestris* (L.) Besser – Dúzs: Dúzsi-erdő [9576.1, 2017], Lengyel: Fürdő-erdő [9676.1, 2017].
835. *Lembotropis nigricans* (L.) Griseb. – Mucsi: Papdi-erdő [9576.3, 2017].
838. *Chamaecytisus supinus* (L.) Link – Hőgyész: Cseffő [9576.1, 2015], Hőgyész: Malom-hegy [9576.2, 2016].
844. *Chamaecytisus ratisbonensis* (Schaeff.) Rothm. – Mucsi: Papdi-erdő [9576.3, 2017].
850. *Genista ovata* Waldst. et Kit. – Dúzs: Sipőcz [9576.1, 2016].
869. *Astragalos glycyphyllos* L. – Lengyel: Kóris-völgy [9576.1, 2017].
897. *Vicia tenuifolia* Roth. – Hőgyész: Malom-hegy [9576.2, 2016].
916. *Lathyrus hirsutus* L. – Mucsi: Papdi-erdő [9576.3, 2017].
963. *Trifolium campestre* Schreb. – Dúzs: Dúzsi-erdő [9576.1, 2016], Hőgyész: Malom-hegy [9576.2, 2016].
973. *Trifolium alpestre* L. – Hőgyész: Tildy-vadfold [9576.1, 2015].
1009. *Geranium sanguineum* L. – Hőgyész: Malom-hegy [9576.2, 2016].
1052. *Euphorbia epithymoides* L. – Hőgyész: Tildy-vadfold [9576.1, 2015], Dúzs: Dúzsi-erdő [9576.1, 2016], Hőgyész: Malom-hegy [9576.2, 2016].
1057. *Euphorbia amygdaloides* L. – Hőgyész: Malom-hegy, Cseffő Sózó [9576.2, 2016].
1070. *Dictamnus albus* L. – Kurd: Iván-árok feletti erdőréssz [9576.3, 2017].
1121. *Lavatera thuringiaca* L. – Lengyel: Fürdő-erdő [9676.1, 2017].
1134. *Daphne mezereum* L. – Lengyel: Fürdő-erdő, Aranyási-gödör [9676.1, 2017].
1145. *Hypericum hirsutum* L. – Hőgyész: Cseffő, Dúzs: Dúzsi-erdő [9576.1, 2015], Lengyel: Fürdő-erdő, Kóris-völgy [9676.1, 2017].
1154. *Viola suavis* M. Bieb. – Hőgyész: Cseffő Keszi-katlan felett, Dúzs: Dúzsi-erdő [9576.1, 2016], Kurd: Községi-erdő [9575.4, 2017].
1162. *Viola riviniana* Rchb. – Lengyel: Magtermelő [9576.3, 2017].
1204. *Circaea lutetiana* L. – Lengyel: Fürdő-erdő, Kóris-völgy [9676.1, 2017].
1241. *Sanicula europaea* L. – Hőgyész: Cseffő Keszi-katlan, Dúzs: Dúzsi-erdő, Sipőcz [9576.1, 2016], Lengyel: Fürdő-erdő, Kóris-völgy [9676.1, 2017].
1250. *Chaerophyllum temulum* L. – Lengyel: Fürdő-erdő [9676.1, 2017].
1262. *Aegopodium podagraria* L. – Lengyel: Fürdő-erdő, Kóris-völgy [9676.1, 2017].
1277. *Aethusa cynapium* L. – Hőgyész: Szénégető keleti oldalán [9576.1, 2015].
1314. *Peucedanum cervaria* (L.) Lapeyr. – Hőgyész: Tildy-vadfold, Cseffő Fősorompói út [9576.1, 2015], Hőgyész: Malom-hegy Csirkeláb, Rontott diós [9576.2, 2016].
1325. *Torilis japonica* (Houtt.) DC. – Hőgyész: Cseffő Keszi-katlan, Langental [9576.1, 2015], Lengyel: Fürdő-erdő [9676.1, 2017].
1354. *Lysimachia nummularia* L. – Lengyel: Fürdő-erdő [9676.1, 2017].
1357. *Lysimachia punctata* L. – Hőgyész: Cseffő Fősorompói út [9576.1, 2017], Kurd: Sánctető alatti völgy [9576.3, 2017].
1412. *Lithospermum officinale* L. – Lengyel: Kóris-völgy [9576.1, 2017].
1418. *Cerintho minor* L. – Hőgyész: Tildy-vadfold [9576.1, 2015], Dúzs: Dúzsi-erdő [9576.1, 2016].
1424. *Pulmonaria officinalis* L. – Lengyel: Fürdő-erdő, Kóris-völgy, Aranyási-gödör [9676.1, 2017].
1429. *Symphytum tuberosum* L. – Hőgyész: Malom-hegy Rontott diós [9576.2, 2016], Lengyel: Fürdő-erdő, Kóris-völgy [9676.1, 2017].
1446. *Myosotis sylvatica* (Ehrh.) Hoffm. – Hőgyész: Cseffő Keszi-katlan [9576.1, 2015].
1449. *Myosotis sparsiflora* J.G. Mikan – Dúzs: Dúzsi-erdő [9576.1, 2016].

1450. *Myosotis arvensis* subsp. *umbrata* (Rony.) O.Schwarz. – Dúzs: Dúzsi-erdő [9576.1, 2016].
1459. *Cynoglossum officinale* L. – Hőgyész: Szállás-pusztai Langental nyugati oldalán [9576.1, 2015], Dúzs: Dúzsi-erdő [9576.1, 2016].
1472. *Ajuga reptans* L. – Kurdi és a lengyeli erdőtagokban mindenhol gyakori [9576.3, 2017].
1473. *Ajuga genevensis* L. – Hőgyész: Tildy-vadföld [9576.1, 2015], Dúzs: Sipőcz Mucsi-tető [9576.1, 2016], Hőgyész: Malom-hegy Lindental [9576.2, 2016], Kurd: Községi-erdő, Sánctető, Mucsi-Papdi-erdő [9576.3, 2017].
1482. *Scutellaria altissima* L. – Hőgyész: Malom-hegy [9576.2, 2016], Kurd: Sánctető alatti völgy, Mucsi: Papdi-erdő [9576.3, 2017].
1486. *Sideritis montana* L. – Hőgyész: Szállás-pusztai Langental nyugati oldalán [9576.1, 2015].
1487. *Melittis melissophyllum* L. – Hőgyész: Malom-hegy Lindental [9576.2, 2016], Dúzs: Dúzsi-erdő, Sipőcz [9576.1, 2016], Lengyel: Fürdő-erdő, Kőris-völgy [9676.1, 2017].
1492. *Galeopsis pubescens* Besser – Lengyel: Fürdő-erdő, Kőris-völgy [9676.1, 2017].
1493. *Galeopsis speciosa* Mill. – Lengyel: Aranyási-gödör [9676.1, 2017].
1501. *Galeobdolon montanum* Pers. ex Rchb. – Lengyel: mindenhol gyakori [9676.1, 2017].
1509. *Stachys recta* L. – Hőgyész: Malom-hegy Csirkeláb [9576.2, 2016].
1510. *Stachys sylvatica* L. – Hőgyész: Malom-hegy [9576.2, 2016], Lengyel: mindenhol előfordul [9676.1, 2017].
1513. *Stachys germanica* L. – Dúzs: Sipőcz [9576.1, 2016].
1519. *Glechoma hirsuta* Waldst. et Kit. – Lengyel: mindenhol előfordul [9676.1, 2017].
1528. *Calamintha menthifolia* Host – Lengyel: Fürdő-erdő, Kőris-völgy [9676.1, 2017].
1530. *Clinopodium vulgare* L. – Lengyel: Kőris-völgy [9576.1, 2017].
1541. *Lycopus europaeus* L. – Lengyel: Fürdő-erdő, Kőris-völgy [9676.1, 2017].
1556. *Salvia verticillata* L. – Hőgyész: Tildy-vadföld [9576.1, 2015].
1557. *Salvia glutinosa* L. – Lengyel: Kőris-völgy, Aranyási-gödör [9676.1, 2017].
1569. *Atropa belladonna* L. – Lengyel: Fürdő-erdő, Aranyási-gödör [9676.1, 2017].
1595. *Verbascum phoeniceum* L. – Dúzs: Dúzsi-erdő [9576.1, 2016].
1596. *Verbascum chaixii* Vill. subsp. *austriacum* (Schott) Hayek – Hőgyész: Cseffő [9576.1, 2015].
1608. *Scrophularia nodosa* L. – Hőgyész: Szállás-puszta Dúzs: Sipőcz [9576.1, 2016], Lengyel: Fürdő-erdő, Aranyási-gödör [9676.1, 2017].
1641. *Veronica chamaedrys* L. s.str. – Dúzs: Dúzsi-erdő, Mucsi-tető [9576.1, 2016].
1665. *Melampyrum nemorosum* L. – Lengyel: Fürdő-erdő [9676.1, 2017].
1726. *Galium odoratum* (L.) Scop. – Hőgyész: Szállás-puszta, Cseffő [9576.1, 2015], Dúzs: Dúzsi-erdő [9576.1, 2016].
1741. *Galium sylvaticum* L. – Lengyel: Fürdő-erdő [9676.1, 2017].
1748. *Cruciata laevipes* Opiz. – Hőgyész: Szállás-puszta, Tildy-vadföld [9576.1, 2015].
1775. *Valerianella locusta* (L.) Laterr. – Hőgyész: Cseffő Keszi-katlan [9576.1, 2015].
1785. *Dipsacus pilosus* L. – Kurd: Sánctető alatti völgy [9576.3, 2017].
1791. *Knautia drymeia* Heuff. – Hőgyész: Cseffő Sózó [9576.2, 2015], Lengyel: Fürdő-erdő, Aranyási-gödör [9676.1, 2017].
1797. *Campanula glomerata* L. – Hőgyész: Malom-hegy [9576.2, 2016], Dúzs: Dúzsi-erdő [9576.1, 2016].
1801. *Campanula bononiensis* L. – Hőgyész: Cseffő Sózó [9576.2, 2015], Hőgyész: Malom-hegy [9576.2, 2016].
1804. *Campanula trachelium* L. – Hőgyész: Cseffő, Dúzs: Dúzsi-erdő [9576.1, 2015, 2016], Lengyel: Fürdő-erdő [9676.1, 2017].
1807. *Campanula patula* L. – Hőgyész: Malom-hegy Rontott diós [9576.2, 2016], Lengyel: Fürdő-erdő, Kőris-völgy [9676.1, 2017].
1817. *Eupatorium cannabinum* L. – Lengyel: Fürdő-erdő, Kőris-völgy, Aranyási-gödör [9676.1, 2017].

1854. *Inula britannica* L. – Hőgyész: Cseffő Keszi-katlan [9576.1, 2015].
1862. *Carpesium cernuum* L. – Hőgyész: Roszkopf [9576.2, 2015], Kurd: Betyár-gödör, Mucsi: Papdi-völgy [9576.3, 2017].
1866. *Bidens cernua* L. – Hőgyész: Forrás-völgy [9576.1, 2015], Mucsi: Papdi-erdő, Uradalmi-erdő [9576.3, 2017].
1885. *Galinsoga ciliata* (Raf.) S.F. Blake – Hőgyész: Forrás-völgy [9576.1, 2015].
1933. *Petasites hybridus* (L.) G. Gaertn., B. Mey. et Scherb. – Lengyel: Fürdő-erdő [9676.1, 2017], Mucsi: Papdi-erdő [9576.3, 2017].
1935. *Doronicum hungaricum* (Sadler) Rchb. – Hőgyész: Malom-hegy Csirkeláb [9576.2, 2016], Kurd: Sánci-tető nyugati lejtője [9576.3, 2017].
1951. *Senecio erraticus* Bertol. – Mucsi: Uradalmi-erdő [9576.3, 2017].
1957. *Senecio doria* Nath. – Mucsi: Uradalmi-erdő [9576.3, 2017].
1982. *Cirsium boujartii* (Piller et Mitterp.) Sch.Bip. – Hőgyész: Roszkopf [9576.2, 2015].
1993. *Serratula tinctoria* L. – Hőgyész: Tildy-vadfold [9576.1, 2015].
2046. *Mycelis muralis* (L.) Dumort. – Dumart. Lengyel: mindenhol gyakori [9676.1, 2017].
2053. *Lapsana communis* L. – Hőgyész: Szállás-puszta, Cseffő [9576.1, 2015], Dúzs: Dúzsi-erdő [9576.1, 2015].
2079. *Hieracium lachenalii* C.C. Gmel. – Kurd: Földvár-hegy [9576.3, 2017].
2082. *Hieracium sabaudum* L. – Hőgyész: Cseffő Fősorompói út [9576.1, 2017], Hőgyész: Cseffő Sózó [9576.2, 2015], Kurd: Földvár-hegy [9576.3, 2017], Lengyel: Fürdő-erdő [9676.1, 2017].
2083. *Hieracium racemosum* Waldst. et Kit. – Hőgyész: Cseffő Fősorompói út, Dúzs: Dúzsi-erdő [9576.1, 2015], Hőgyész: Malom-hegy Lindental, Murgaispitz [9576.2, 2016], Hőgyész: Cseffő Sózó [9576.2, 2015], Kurd: Földvár-hegy, Mucsi: Papdi-erdő [9576.3, 2017], Lengyel: Kóris-völgy [9676.1, 2017].
2149. *Colchicum autumnale* L. – Mucsi: Uradalmi-erdő alatti rét [9576.3, 2017].
2153. *Ornithogalum boucheanum* (Kunth) Asch. – Hőgyész: Szénégető [9576.1, 2017].
2159. *Ornithogalum umbellatum* s.l. – Hőgyész: Szállás-puszta, Szénégető [9576.1, 2015, 2017], Dúzs: Dúzsi-erdő [9576.1, 2016], Hőgyész: Malom-hegy Lindental [9576.2, 2016].
2163. *Scilla vindobonensis* Speta – Mucsi: Uradalmi-erdő [9576.3, 2017], Kurd: Szent-kúti forrás [9575.4, 2017].
2169. *Muscari neglectum* Guss. ex Ten. – Hőgyész: Malom-hegy Lindental [9576.2, 2016], Kurd: Községi-erdő [9575.4, 2017].
2170. *Muscari botryoides* (L.) Mill. – Hőgyész: Cseffő Fősorompói út [9576.1, 2015], Hőgyész: Malom-hegy Lindental [9576.2, 2016], Kurd: Községi-erdő [9575.4, 2017].
2171. *Allium vineale* L. – Hőgyész: Langental [9576.1, 2015].
2172. *Allium sphaerocephalon* L. – Hőgyész: Forrás-völgy [9576.1, 2015], Hőgyész: Malom-hegy [9576.2, 2016].
2174. *Allium scorodoprasum* L. – Hőgyész: Malom-hegy [9576.2, 2016].
2175. *Allium rotundum* L. – Hőgyész: Langental [9576.1, 2015].
2188. *Allium oleraceum* L. – Hőgyész: Malom-hegy, Murgaispitz [9576.2, 2016].
2192. *Convallaria majalis* L. – Dúzs: Dúzsi-erdő, Mucsi-tető [9576.1, 2016], Hőgyész: Cseffő Sózó, Malom-hegy Lindental [9576.2, 2016].
2195. *Polygonatum latifolium* (Jacq.) Desf. – Mucsi: Uradalmi-erdő, Kurd: Sánci-tető alatti völgy [9576.3, 2017], Lengyel: Fürdő-erdő [9676.1, 2017].
2196. *Polygonatum odoratum* (Mill.) Druce – Kurd: Sánci-tető alatti völgy, Mucsi: Papdi-erdő, Uradalmi-erdő [9576.3, 2017], Lengyel: Fürdő-erdő, Aranyási-gödör [9676.1, 2017].
2197. *Polygonatum multiflorum* (L.) All. – Dúzs: Dúzsi-erdő, Sipőcz [9576.1, 2016], Hőgyész: Cseffő Sózó, Malom-hegy [9576.2, 2016], Lengyel: Fürdő-erdő, Aranyási-gödör [9676.1, 2017].

2199. *Paris quadrifolia* L. – Lengyel: Fürdő-erdő [9676.1, 2017].
2200. *Ruscus aculeatus* L. – Hőgyész: Malom-hegy [9576.2, 2016], Lengyel: Fürdő-erdő, Kőrös-völgy [9676.1, 2017].
2201. *Ruscus hypoglossum* L. – Lengyel: Fürdő-erdő, 34-es erdőtag, 15 tő [9676.1, 2017].
2222. *Gagea pratensis* (Pers.) Dumort. – Hőgyész: Malom-hegy [9576.2, 2016].
2223. *Gagea lutea* (L.) Ker Gawl. – Lengyel: Kőrös-völgy [9576.1, 2017].
2235. *Lilium martagon* L. – Lengyel: Fürdő-erdő, Kőrös-völgy [9676.1, 2017].
2246. *Tamus communis* L. – Lengyel: Fürdő-erdő [9676.1, 2017], Kurd: Községi-erdő [9575.4, 2017].
2252. *Iris graminea* L. – Hőgyész: Malom-hegy [9576.2, 2016].
2260. *Iris variegata* L. – Lengyel: Fürdő-erdő [9676.1, 2017], Hőgyész: Tildy-vadfold [9576.1, 2015].
2270. *Juncus effusus* L. – Hőgyész: Forrás-völgy [9576.1, 2015], Dúzs: Dúzsi-erdő [9576.1, 2016].
2296. *Festuca gigantea* (L.) Vill. – Hőgyész: Szénégető [9576.1, 2015].
2358. *Melica uniflora* L. – Hőgyész: Malom-hegy [9576.2, 2016].
2384. *Bromus benekenii* (Lange) Trimen – Hőgyész: Tildy-vadfold, Cseffő [9576.1, 2015].
2389. *Brachypodium sylvaticum* (Huds.) P. Beauv. – Lengyel: Aranyási-gödör [9676.1, 2017].
2393. *Elymus caninus* (L.) L. – Hőgyész: Szénégető [9576.1, 2015].
2396. *Elymus hispidus* (Opiz) Melderis – Hőgyész: Szénégető [9576.1, 2015].
2471. *Milium effusum* L. – Hőgyész: Cseffő Keszi-katlan [9576.1, 2015].
2526. *Arum maculatum* L. – Kurd: Községi-erdő [9576.3, 2017].
2591. *Carex remota* L. – Lengyel: Fürdő-erdő [9676.1, 2017].
- 2598.1. *Carex divulsa* Stokes subsp. *divulsa* – Hőgyész: Tildy-vadfold, Cseffő [9576.1, 2015], Hőgyész: Malom-hegy [9576.2, 2016], Dúzs: Dúzsi-erdő, Mucsi-tető [9576.1, 2016], Kurd: Községi-erdő [9575.4, 2017], Kurd: Földvár-hegy, Sanci-tető, Mucsi: Papdi-erdő [9576.3, 2017], Lengyel: Fürdő-erdő [9676.1, 2017].
- 2598.2. *Carex divulsa* Stokes subsp. *leersii* (Kneucker) W.Koch – Dúzs: Dúzsi-erdő [9576.1, 2016], Hőgyész: Malom-hegy Murgaispitz [9576.2, 2016], Kurd: Földvár-hegy, Mucsi: Papdi-erdő [9576.3, 2017], Kurd: Vaskanyar [9575.4, 2017], Lengyel: Fürdő-erdő [9676.1, 2017].
2623. *Carex digitata* L. – Hőgyész: Szállás-pusztá [9576.1, 2015], Mucsi: Uradalmi-erdő [9576.3, 2017], Lengyel: Fürdő-erdő [9676.1, 2017].
2631. *Carex pendula* Huds. – Lengyel: Fürdő-erdő, Kőrös-völgy [9676.1, 2017].
2635. *Carex pilosa* Scop. – Lengyel: Fürdő-erdő, Kőrös-völgy, Aranyási-gödör [9676.1, 2017].
2647. *Carex michelii* Host. – Hőgyész: Szállás-pusztá [9576.1, 2015].
2659. *Epipactis microphylla* (Ehrh.) Sw. – Kurd: Községi-erdő, Iván-árok, Sanci-tető [9576.3, 2017], Kurd: Községi-erdő, Vaskanyar [9575.4, 2017].
- 2660.1. *Epipactis leptochila* (Godfery) Godfery. subsp. *leptochila* – Hőgyész: Cseffő Keszi-katlan, Dúzs: Dúzsi-erdő, Sipőcz [9576.1, 2016], Hőgyész: Malom-hegy Csirkeláb [9576.2, 2016], Lengyel: Fürdő-erdő, Kőrös-völgy [9676.1, 2017].
- 2660.2. *Epipactis leptochila* (Godfery) Godfery. subsp. *neglecta* (Kümpel) Kümpel. – Dúzs: Dúzsi-erdő, Mucsi-tető, Sipőcz [9576.1, 2016], Lengyel: Kőrös-völgy [9676.1, 2017], Mucsi: Uradalmi-erdő [9576.3, 2017].
2666. *Epipactis tallosii* A. Molnár et Robatsch – Hőgyész: Rózsás alatt a Donát-patak völgyében [9576.2, 2017].
2673. *Epipactis helleborine* (L.) Crantz – Kurd: Községi-erdő, Sanci-tető, Mucsi: Papdi-erdő [9576.3, 2017], Lengyel: Aranyási-gödör [9676.1, 2017].
2674. *Epipactis purpurata* Sm. – Lengyel: Magtermelő, Mucsi: Papdi-erdő [9576.3, 2017]. –
2675. *Cephalanthera rubra* (L.) Rich. – Kurd: Községi-erdő [9575.4, 2017], Kurd: Iván-árok [9576.3, 2017], Lengyel: Kőrös-völgy [9676.1, 2017].

2676. *Cephalanthera damasonium* (Mill.) Druce – Hőgyész: Cseffő Keszi-katlan, Dúzs: Dúzsi-erdő, Mucsi-tető, Sipőcz [9576.1, 2016], Hőgyész: Malom-hegy [9576.2, 2016], Kurd: Földvár-hegy, Községi-erdő, Mucsi: Papdi-erdő [9576.3, 2017].
2677. *Cephalanthera longifolia* (L.) Fritsch – Hőgyész: Tildy-vadföld, Dúzs: Mucsi-tető [9576.1, 2016], Hőgyész: Malom-hegy Csirkeláb [9576.2, 2016], Kurd: Földvár-hegy, Sánctető, Mucsi: Papdi-erdő [9576.3, 2017], Kurd: Községi-erdő [9575.4, 2017], Lengyel: Fürdő-erdő, Aranyási-gödör [9676.1, 2017].
2678. *Limodorum abortivum* (L.) Sw. – Hőgyész: Cseffő [9576.1, 2015], Dúzs: Dúzsi-erdő [9576.1, 2016], Hőgyész: Malom-hegy Lindental [9576.2, 2016].
2680. *Neottia nidus-avis* (L.) Rich. – Dúzs: Mucsi-tető, Sipőcz [9576.1, 2016], Hőgyész: Malom-hegy [9576.2, 2017], Kurd: Községi-erdő [9575.4, 2017], Kurd: Sánctető, Mucsi: Papdi-erdő [9576.3, 2017], Lengyel: Fürdő-erdő, Aranyási-gödör [9676.1, 2017].
2686. *Platanthera bifolia* (L.) Rchb. – Hőgyész: Malom-hegy, Murgaispitz [9576.2, 2016], Kurd: Sánctető, Mucsi: Papdi-erdő [9576.3, 2017], Lengyel: Fürdő-erdő, Kőris-völgy [9676.1, 2017].
2687. *Platanthera chlorantha* (Custer) Rchb. – Hőgyész: Malom-hegy Csirkeláb [9576.2, 2016].
2704. *Orchis purpurea* Huds. – Hőgyész: Tildy-vadföld, Farkas-árok [9576.1, 2017], Dúzs: Dúzsi-erdő, Mucsi-tető, Sipőcz [9576.1, 2016], Hőgyész: Malom-hegy, Rontott diós, Lindental, Murgaispitz [9576.2, 2016], Mucsi: Papdi-erdő [9576.3, 2017].

Köszönetnyilvánítás

Köszönjük Csábi Miklósnak a *Epipactis leptochila* subsp. *neglecta* azonosításában való közreműködését és a DDNP Igazgatóság, valamint a Hőgyézi Erdészet munkatársainak támogatását is.

Irodalom

- BARTHA D., KIRÁLY G., SCHMIDT D., TIBORCZ V., BARINA Z., CSIKY J., JAKAB G., LESKU B., SCHMOTZER A., VIDÉKI R., VOJTKÓ A. & ZÓLYOMI Sz. (szerk.) (2015): *Magyarország edényes növényfajainak elterjedési atlasza*. – Nyugat-magyarországi Egyetem Kiadó, Sopron.
- HOLLÓS L. (1911): Tolna vármegye flórájához. – *Botanikai Közlöny* 10: 89–108.
- HOLLÓS L. (1915): Tolna vármegye flórájához. – *Magyar Botanikai Lapok* 13: 50–60.
- HORVÁT A. O. (1942a): Külsősomogy és környékének növényzete. – *Borbásia* 4 (6): 1–70.
- HORVÁT A. O. (1942b): *A Mecsekhegység és déli síkjának növényzete*. – Ciszterci Rend, Pécs.
- HORVÁTH L. (2010): *Hőgyézi erdészeti tervezési körzet második erdőterve*. – Baranya Megyei Mezőgazdasági Szakigazgatási Hivatal Erdészeti igazgatósága. Kézirat.
- KEVEY B. (1993): Adatok Magyarország flórájának és vegetációjának ismeretéhez VI. – *Botanikai Közlemények* 80: 53–61.
- KEVEY B. (2004): Dél-Dunántúl fokozottan védett növényei. – *Kitaibelia* 9: 67–83.
- KIRÁLY G. (szerk.) (2009): *Új magyar fűvészkönyv. Magyarország hajtásos növényei. Határozókulcsok*. – Aggteleki Nemzeti Park Igazgatóság, Jósvafő.
- KIRÁLY G. (2007): Kiegészítések Külső-Somogy edényes flórájának ismeretéhez. – *Somogyi Múzeumok Közleményei* 17: 31–40.
- KISS G. (2017): Kapos-hegyháti Natúrpark natúrparki megalapozó szakmai háttér tanulmány. – *Dombóvár Ökológiai Lapja* (www.kondavolgy.hu)
- Soó R. (1962): *Növényföldrajz*. – Tankönyvkiadó, Budapest.
- TELEKI B. (2012): Növényföldrajzi adatok a Völgység és a Tolnai-hegyhát keleti felére jellemző klímazonális vegetáció meghatározásához. – *Tájökológiai Lapok* 10: 25–40.
- TÓTH I.Zs. (2013): Botanikai adatok Tolnából, Baranyából. – *Kitaibelia* 18: 161–168.
- TÓTH I.Zs. (2014): Botanikai adatok Tolnából és Baranyából II. – *Kitaibelia* 19: 243–253.

Beérkezett / received: 2017. 12. 11. • Elfogadva / accepted: 2018. 01. 19.