

## Archeo-rapport 237

### Het archeologisch vooronderzoek aan de Vijverstraat te Overhespen



**Maarten Smeets**



**Archeo-rapport 237**

**Het archeologisch vooronderzoek aan de Vijverstraat te  
Overhespen**

**Maarten Smeets**

**Kessel-Lo, 2014  
Studiebureau Archeologie bvba**





## Colofon

**Archeo-rapport 237**  
**Het archeologisch vooronderzoek aan de Vijverstraat te Overhespen**

<b>Opdrachtgever:</b>	Aquafin NV Kumpen NV
<b>Projectleiding:</b>	Maarten Smeets
<b>Leidinggevend archeoloog:</b>	Michiel Steenhoudt
<b>Auteur:</b>	Maarten Smeets
<b>Foto's en tekeningen:</b>	Studiebureau Archeologie bvba (tenzij anders vermeld)

Op alle teksten, foto's en tekeningen geldt een auteursrecht. Zonder voorafgaandelijke schriftelijke toestemming van Studiebureau Archeologie bvba mag niets uit deze uitgave worden vermenigvuldigd, bewerkt en/of openbaar gemaakt, hetzij door middel van webpublicatie, druk, fotokopie, microfilm of op welke andere wijze ook.

D/2014/12.825/39

Studiebureau Archeologie bvba  
Jozef Wautersstraat 6  
3010 Kessel-Lo  
[www.studiebureau-archeologie.be](http://www.studiebureau-archeologie.be)  
[info@studiebureau-archeologie.be](mailto:info@studiebureau-archeologie.be)  
tel: 0474/58.77.85  
fax: 016/77.05.41

©2014, Studiebureau Archeologie bvba



## Administratieve fiche

### Administratieve gegevens

Opdrachtgever	Aquafin NV, Dijkstraat 8, 2630 Aartselaar Kumpen NV, Paalsteenstraat 36, 3500 Hasselt
Uitvoerder	Studiebureau archeologie bvba
Vergunningshouder	Michiel Steenhoudt
Beheer en plaats opgravingsgegevens	Deze gegevens werden na het onderzoek overgemaakt aan de opdrachtgever.
Beheer en plaats vondsten en stalen	De vondsten en stalen werden na het onderzoek overgemaakt aan de opdrachtgever.
Projectcode	2014/226
Vindplaatsnaam	Aquafin-VBR Overhespen
Locatie	Provincie: Vlaams-Brabant, Gemeente: Linter, Straat: Vijverstraat
Kadasternummers	Afdeling: 6, Sectie: B, Perceelsnummers: 149g, 149v, 149w, 160s, 160w, 163d en 168a
Lambertcoördinaat 1	197356,592; 164935,242; 39,061
Lambertcoördinaat 2	197341,187; 164944,552; 39,12
Lambertcoördinaat 3	196979,435; 165067,792; 41,428
Lambertcoördinaat 4	196987,578; 165073,079; 41,438
Kadasterplan	Zie fig. 1.2
Topografisch plan	Zie fig. 1.1
Begindatum veldwerk	23 juni 2014
Einddatum veldwerk	23 juni 2014

### Onderzoeksopdracht

Verwijzing Bijzondere voorwaarden	Zie bijzondere voorwaarden bij de vergunning voor een archeologische prospectie met ingreep in de bodem: Linter, Vijverstraat-Walbergenstraat (Verbindingsriolering Overhespen)
Archeologische verwachtingen	Er zijn geen gekende archeologische waarden binnen het projectgebied.
Wetenschappelijke vraagstellingen	<ul style="list-style-type: none"><li>- zijn er sporen aanwezig?</li><li>- zijn de sporen natuurlijk of antropogeen?</li><li>- hoe is de bewaringstoestand van de sporen?</li><li>- maken de sporen deel uit van één of meerdere structuren?</li><li>- behoren de sporen tot één of meerdere periodes?</li><li>- welke aspecten verdienen bijzondere aandacht bij een eventueel vervolgonderzoek?</li></ul>
Aard van de bedreiging	Aanleg verbindingsriolering en bezinkingsbekken
Randvoorwaarden	Zie bijzondere voorwaarden bij de vergunning voor een archeologische prospectie met ingreep

	in de bodem: Linter, Vijverstraat- Walbergenstraat (Verbindingsriolering Overhespen)
--	--



## **Inhoudstafel**

Inhoudstafel	p. 1
Hoofdstuk 1 Algemene inleiding en situering van het project	p. 3
1.1 Inleiding	p. 3
1.2 Beschrijving van de vindplaats	p. 3
1.3 Fysiografie	p. 5
1.3.1 Lokale topografie en hydrografie	p. 5
1.3.2 Geologische opbouw	p. 6
1.3.3 Bodemeenheden rond de site en hun eigenschappen	p. 8
1.4 Archeologische voorkennis	p. 10
1.5 Onderzoeksopdracht	p. 13
Hoofdstuk 2 Werkwijze en opgravingsstrategie	p. 15
Hoofdstuk 3 Resultaten van het sporenbestand	p. 17
Hoofdstuk 4 Besluit	p. 19
Bibliografie	p. 21
Bijlagen	p. 23
Bijlage 1: Sporeninventaris	p. 25
Bijlage 2: Fotoinventaris	p. 27
Bijlage 3: Coupetekeningen	p. 29



## **Hoofdstuk 1 Algemene inleiding en situering van het project**

### **1.1 Inleiding**

Naar aanleiding van de aanleg van een verbindingsriolering en een bezinkingsbekken aan de Vijverstraat te Overhespen (gemeente Linter) werd door Onroerend Erfgoed een archeologisch vooronderzoek in de vorm van proefsleuven opgelegd (vergunningsnummer 2014/226).

Het onderzoek werd door hoofdaannemer Kumpen NV aan Studiebureau Archeologie bvba toevertrouwd en het terreinwerk werd uitgevoerd op 23 juni 2014.

### **1.2 Beschrijving van de vindplaats**

Het projectgebied beslaat ca. 1,4 ha en ligt op de linkeroever van de Kleine Gete (fig. 1.1 en fig. 1.2). Binnen de archeoregio's (fig. 1.3) is het projectgebied gesitueerd in de (zand)leemstreek.

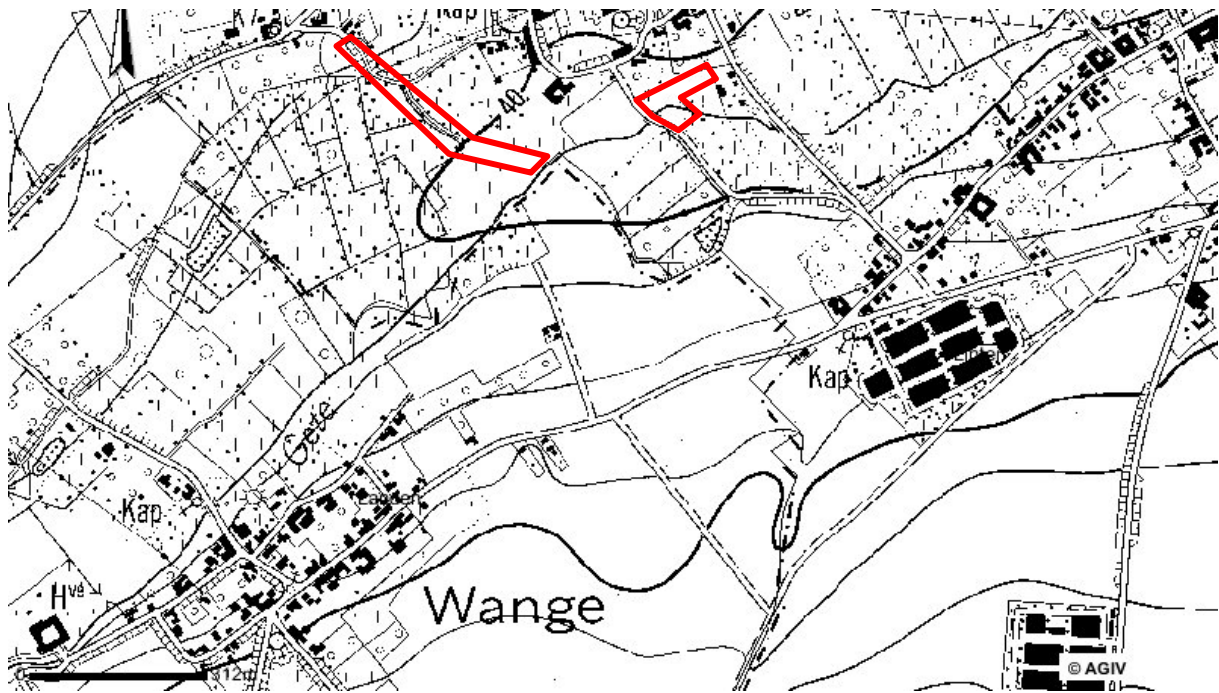


Fig. 1.1: Topografische kaart met aanduiding van het projectgebied<sup>1</sup>.

<sup>1</sup> [www.agiv.be](http://www.agiv.be)



Fig. 1.2: Kadasterkaart met aanduiding van het projectgebied<sup>2</sup>.

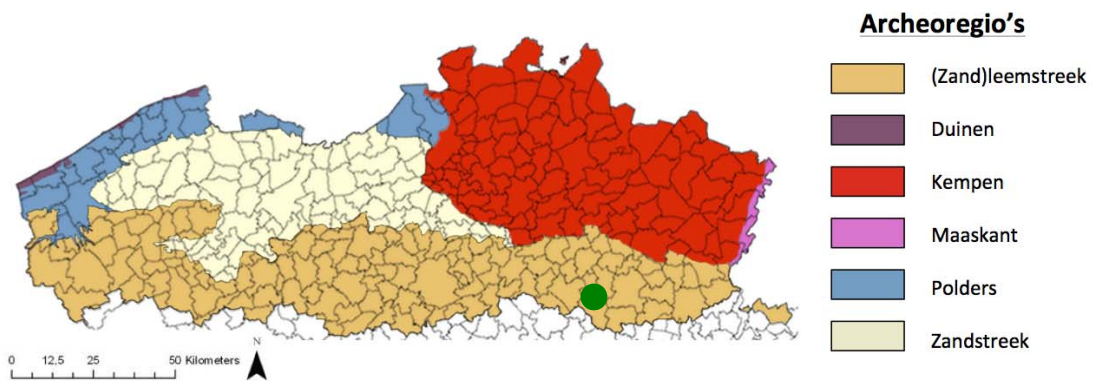


Fig. 1.3: Situering van het projectgebied binnen de verschillende Vlaamse archeoregio's<sup>3</sup>.

<sup>2</sup> [www.minfin.fgov.be](http://www.minfin.fgov.be)

<sup>3</sup> <https://onderzoeksbalans.onroerendergoed.be/onderzoeksbalans/archeologie>

### 1.3 Fysiografie

#### 1.3.1 Lokale topografie en hydrografie

Het onderzoeksgebied ligt op een hoogte tussen 37 en 39 m TAW, in een zwakke depressie gevormd door de bedding van de Kleine Gete (fig. 1.4). Het projectgebied ligt op de linkeroever van de Kleine Gete. Deze behoort tot het Demerbekken (fig. 1.5).



Fig. 1.4: Lengteprofiel van het oppervlak en de helling in het projectgebied<sup>4</sup>.

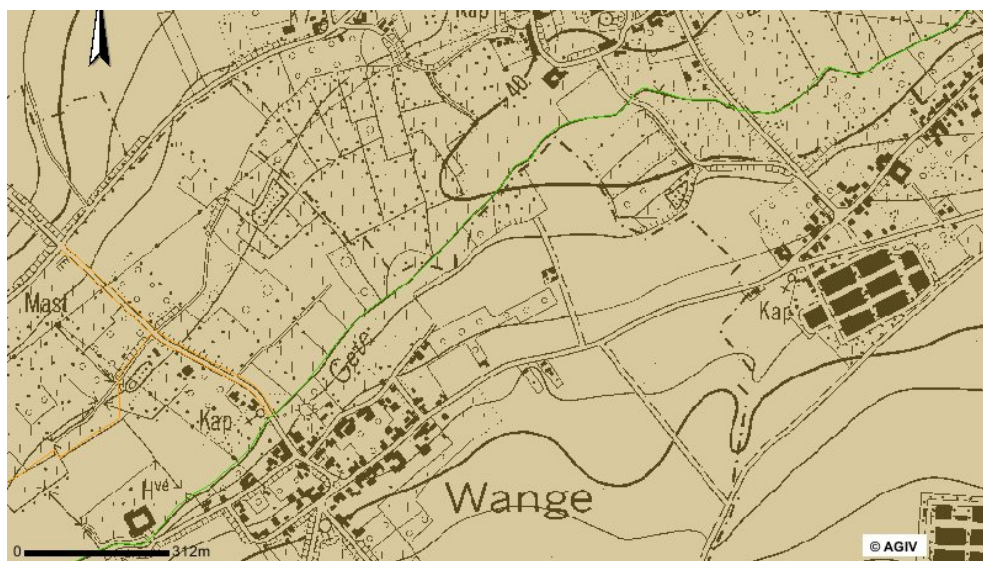


Fig. 1.5: Topografie en hydrografie rond het projectgebied<sup>5</sup>.

<sup>4</sup> Projectie via Google Earth.

<sup>5</sup> [www.agiv.be](http://www.agiv.be)

### 1.3.2 Geologische opbouw

Het projectgebied bevindt zich in een zone waaronder zich sedimenten bevinden die behoren tot de formatie van Hannut (fig. 1.6). Deze formatie dateert uit het laat-Paleoceen (**Fout! Verwijzingsbron niet gevonden.**).

De formatie van Hannut bestaat uit mariene afzettingen die van *Thanetiaan*-ouderdom zijn (56 tot 59,2 miljoen jaar geleden)<sup>6</sup>. De formatie van Hannut bevindt zich in het zuidoosten van het kaartblad Tienen onder de Quartaire lagen rond Tienen en in het ganse gebied ten zuiden ervan, alsook rond Grez-Doiceau en in de ingesneden vallei van de Laan en de Dijle. Over het volledige kaartblad komt de formatie in de ondergrond voor. De totale dikte van de formatie van Hannut kan tot 60 m oplopen.

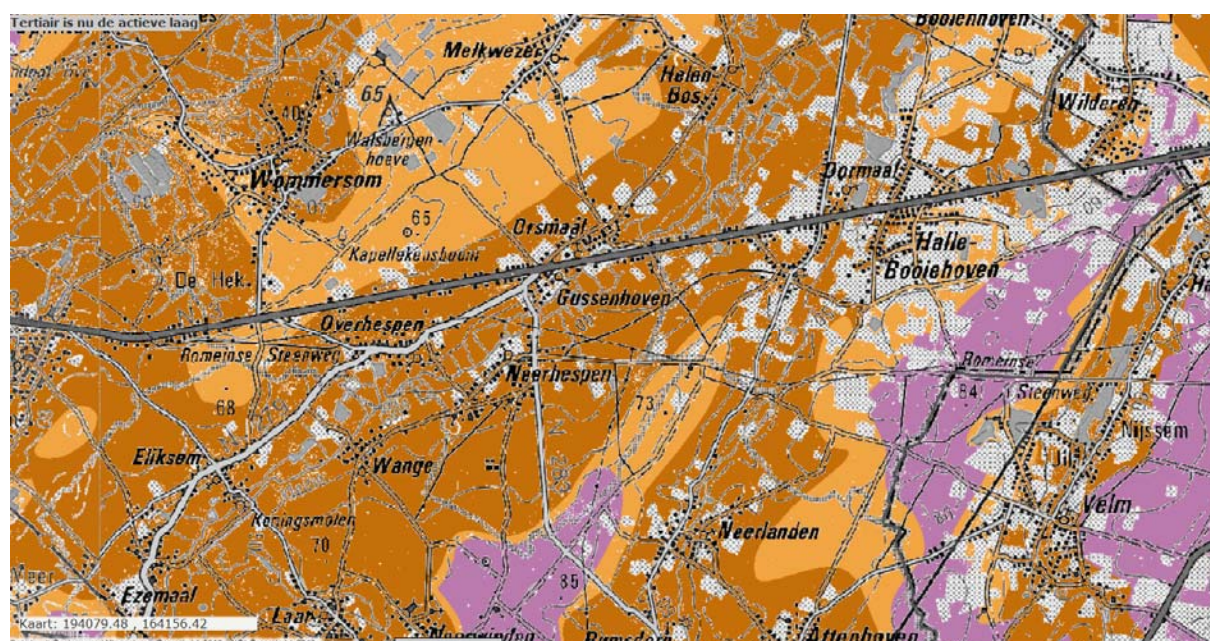


Fig. 1.6: Tertiair geologische kaart rond het projectgebied<sup>7</sup>.

Op het kaartblad kunnen de afzettingen van de formatie van Hannut opgedeeld worden in twee leden die traditioneel aanwezig zijn in het type gebied van de formatie van Hannut ten oosten van het kaartblad, namelijk onderaan de Tuffeau van Lincet die tot meer dan 40 m dik kan zijn en bovenaan de Zanden van Hoegaarden. Op het kaartblad bestaat de Tuffeau van Lincet vooral uit bruingroene kleihoudende glauconietzanden die door opaal aaneengekit zijn. Omwille van de porositeit en hun licht gewicht hebben ze de naam 'tuffeau' gekregen. Die grote porositeit is te wijten aan de talrijke kleine holtes die opgeloste sponsliculen hebben achtergelaten in het sediment. Naar onderen wordt de afzetting kalkrijk en bleker van kleur. Enkele slecht afgeronde groene vuursteenkeien komen voor aan de basis van het Tuffeau van Lincet. De Zanden van Hoegaarden bovenaan in de formatie zijn geelgroene, middelkorrelige, licht glauconiethoudende zanden die naar onder toe kleirijker worden en naar boven toe zandbankstructuren, getijdenkleilaagjes en ravinerende geulen laten zien, die allemaal aanduidingen zijn van een zeer ondiep geworden

<sup>6</sup> Vandenberghe & Gullentops 2001: 27.

<sup>7</sup> [www.dov.vlaanderen.be](http://www.dov.vlaanderen.be)

afzettingsmilieu. Het zandpakket wordt lokaal tot meer dan 10 m dik. In dezelfde stratigrafische positie, namelijk aan de top van de mariene Landen Groep, komen meerdere zandpakketten geometrisch naast elkaar voor, vaak met een eigen naam (zoals bijvoorbeeld de Zanden van Hoegaarden), doch momenteel wordt voor al deze zanden de overkoepelende stratigrafische benaming van het lid van de Zanden van Grandglise gebruikt.

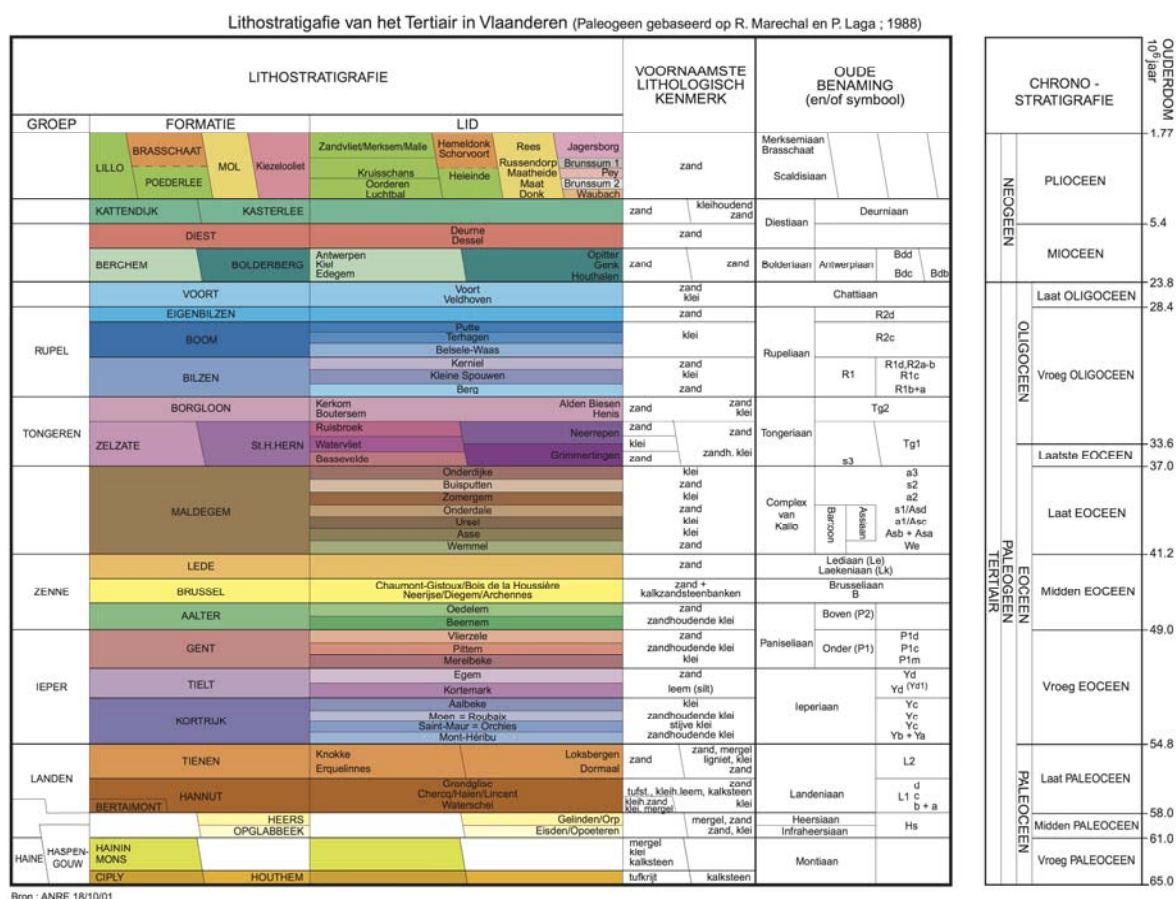


Fig. 1.7: Litho- en chronostratigrafie van het Tertiair in Vlaanderen<sup>8</sup>.

Het projectgebied ligt op de grens van 2 zones voor wat betreft de Quartaire ondergrond (**Fout! Verwijzingsbron niet gevonden.**). Langs de Kleine Gete komen mogelijk fluviatiele afzettingen van het weichseliaan voor. Mogelijke bovenliggende eolische afzettingen van het weichseliaan en hellingsafzettingen van het quartiar en fluviatiele afzettingen van het holoceen en mogelijk tardiglaciaal kunnen hier ontbreken.

Iets ten zuiden van de bedding (en wat hoger gelegen) kunnen afzettingen van het weichseliaan en hellingsafzettingen van het quartiar voorkomen.

<sup>8</sup> [www.dov.vlaanderen.be](http://www.dov.vlaanderen.be)

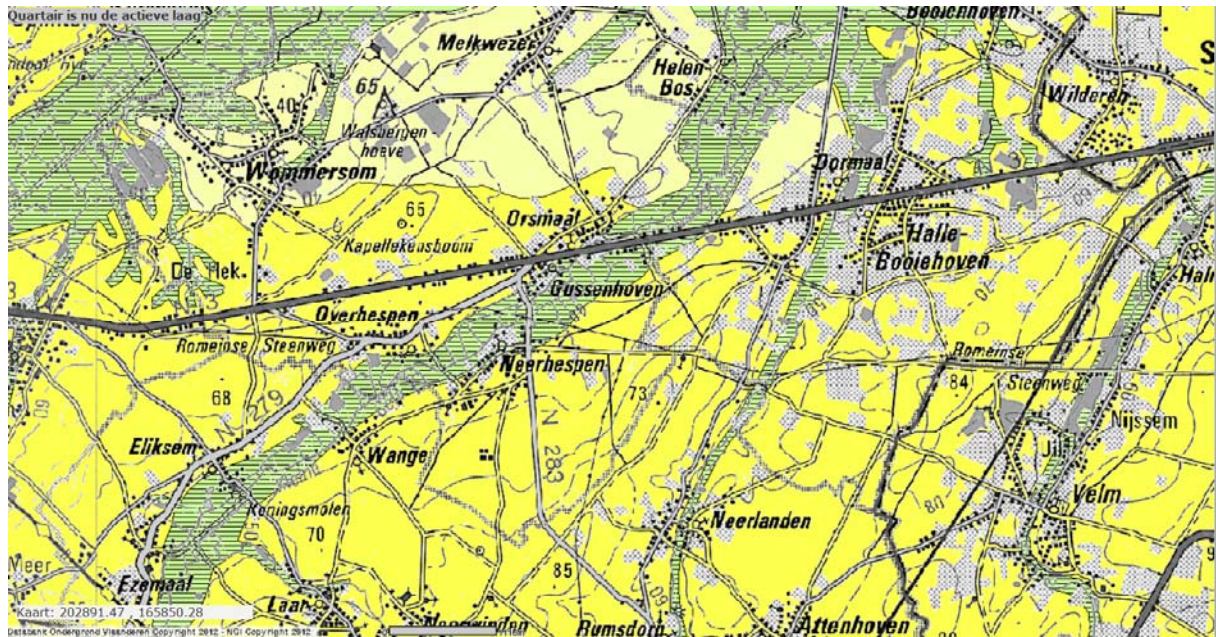


Fig. 1.8: Quartair geologische kaart rond het projectgebied<sup>9</sup>.

Legende<sup>10</sup>:

3a	2
FH	ELPw en/of HQ
ELPw en/of HQ *	
FLPw	

\* De karteereenheid is mogelijk afwezig.  
 ◊ De karteereenheid ontbreekt mogelijk in sommige delen van de beekvalleien buiten de Vlaamse Vallei en haar uitlopers.

**FH** Fluviaatiele afzettingen (organochemisch en perimarien inclusief), afzettingen van het Holoceen en mogelijk Tardiglaciaal (Laat-Weichseliaan).

**ELPw** Eolische afzettingen (zand tot silt) van het Weichseliaan (Laat-Pleistoceen), mogelijk Vroeg-Holoceen; zand tot zandleem in het noordelijke en centrale gedeelte van Vlaanderen; silt (loess) in het zuidelijke gedeelte van Vlaanderen.

**HQ** Hellingsafzettingen van het Quartair.

**FLPw** Fluviaatiele afzettingen van het Weichseliaan (Laat-Pleistoceen).

**ELPw** Eolische afzettingen (zand tot silt) van het Weichseliaan (Laat-Pleistoceen), mogelijk Vroeg-Holoceen; zand tot zandleem in het noordelijke en centrale gedeelte van Vlaanderen; silt (loess) in het zuidelijke gedeelte van Vlaanderen.

**HQ** Hellingsafzettingen van het Quartair.

1.3.3 Bodemeenheden rond de site en hun eigenschappen

Het projectgebied wordt gekenmerkt door matig droge tot matig natte leembodem zonder profiel (ADp) en natte leembodem zonder profiel (Aepb) (**Fout! Verwijzingsbron niet gevonden.**).

De bodemserie Alp omvat valleigronden, opgebouwd uit angespoelde leem, die roestig zijn vanaf of dicht bij de oppervlakte en binnen boorbaar geen duidelijk gereduceerde ondergrond vertonen<sup>11</sup>.

<sup>9</sup> [www.dov.vlaanderen.be](http://www.dov.vlaanderen.be)

<sup>10</sup> Bogemans 2005: 1.



De door de permanente waterstand gereduceerde ondergrond bevindt zich op grote diepte. Deze bodems vormen in de valleien de overgang tussen de oeverwalgronden (ADp) en de lager gelegen komgronden (Aep en Afp). Het achtervoegsel ...b duidt op een variant van zwaar zandleem of leem van het moedermateriaal<sup>12</sup>.

De bodemserie ADp omvat de oeverwalgronden van de belangrijke rivieren<sup>13</sup>. Het zijn homogene, bruine (lichte) leemgronden met gleyverschijnselen in de ondergrond. De ADp-bodems in de onmiddellijke omgeving van de rivieren zijn matig goed ontwaterd. Duidelijke roestverschijnselen zijn slechts aanwezig vanaf 80 cm diepte. Verder van de rivier stijgt de watertafel en zijn de gronden onvoldoende gedraineerd. In boringen treft men dikwijls een zandig, kleiig of veenachtig substraat aan dat eveneens alluviaal werd afgezet.

De bodem met bodemserie Aep heeft het ganse jaar door een ondiepe grondwaterstand<sup>14</sup>. Het is een recente alluviale afzetting zonder profielontwikkeling en minstens 40 cm diep. Morfologisch wordt de serie gekenmerkt door de afwezigheid van pedogenetische horizonten en een slechte natuurlijke draineringstoestand die tot uiting komt in de aanwezigheid van duidelijke gleyverschijnselen en van een gereduceerde ondergrond. Deze serie is gereduceerd vanaf 40 à 80 cm diepte.

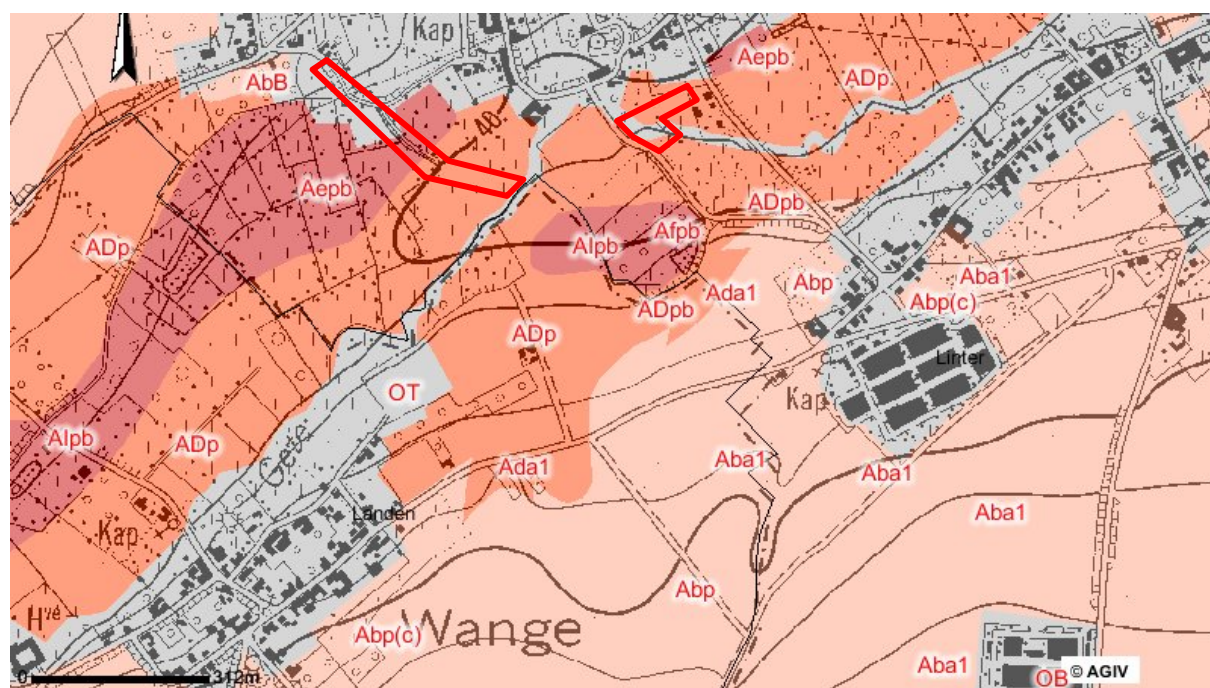


Fig. 1.9: Overzicht van het bodemlandschap met aanduiding van het onderzoeksgebied<sup>15</sup>.

<sup>11</sup> Scheys & Baeyens 1957: 51.

<sup>12</sup> Van Ranst & Sys 2000: 20.

<sup>13</sup> Scheys & Baeyens 1957: 48-49.

<sup>14</sup> Scheys & Baeyens 1957: 52.

<sup>15</sup> [www.agiv.be](http://www.agiv.be)

### 1.4 Archeologische voorkennis

Op de Centrale Archeologische Inventaris (CAI) (fig. 1.10) zijn in de directe omgeving van het projectgebied verschillende archeologisch gekende vindplaatsen geregistreerd, het merendeel evenwel op de rechteroever van de Gete.

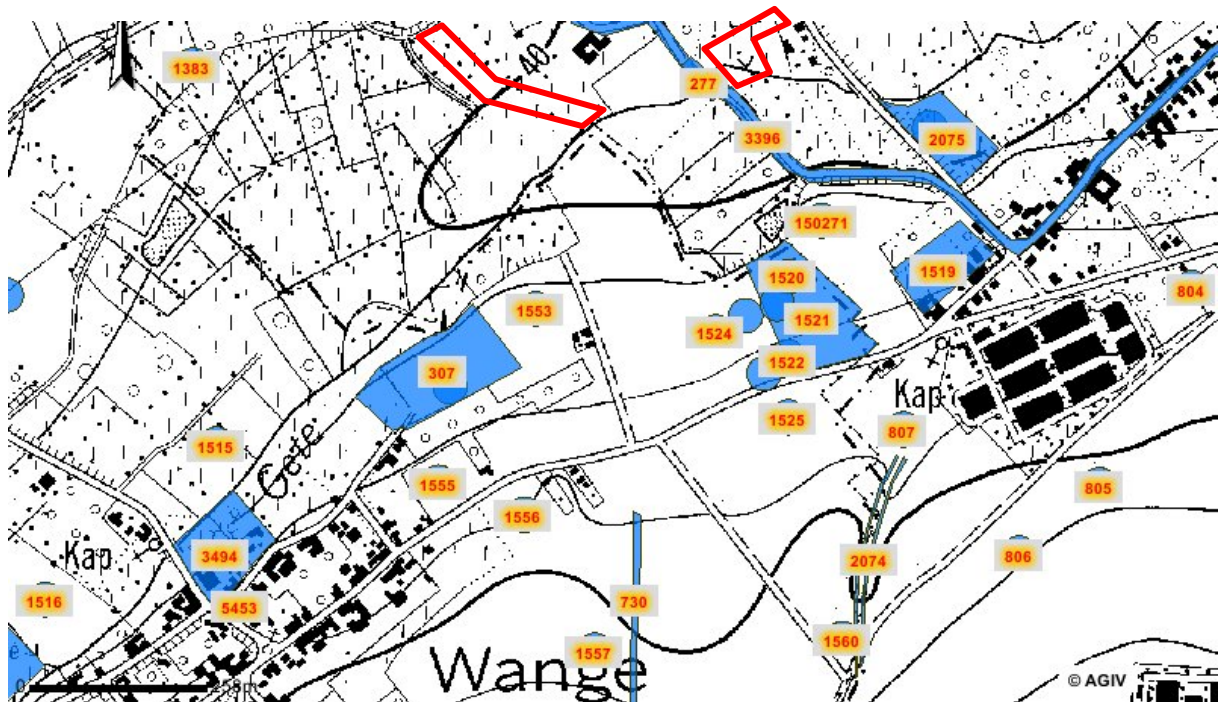


Fig. 1.10: Uittreksel uit de CAI met situering van het projectgebied<sup>16</sup>.

De locatie CAI 307, de locatie van de site Damekot 1 (percelen 9 e, 18a, 15g, 17c en 17j), heeft betrekking op de opgravingen uitgevoerd door de KUL o.l.v. prof. M. Lodewijckx. Deze opgravingen toonden aan dat Wange schijnbaar een schijnbaar permante bewoning kende vanaf de late ijzertijd tot in de middeleeuwen<sup>17</sup>. Ook werden resten van de bandkeramische cultuur aangetroffen.

Op 800 m stroomopwaarts van deze site bevindt zich de site Wange-Neerhespenveld (CAI 1521). Op deze locatie werden resten gevonden een gebouwplattegrond, kuilen en een vlakgraf uit respectievelijk het vroeg-, het midden, en het laatneolithicum, ijzertijdkuilen en begravingen uit de midden-Romeinse tijd. De begravingen bestonden uit zeer ondiep bewaarde rechthoekige kuilen van verschillende afmetingen waarin enkel verbrand aardewerk werd aangetroffen<sup>18</sup>. Er zou een relatie zijn tussen de site Wange-Damekot en het grafveld Wange-Neerhespenveld<sup>19</sup>.

Nabij het Romeinse grafveld bevond zich een Frankisch grafveld (CAI 1519). De graven aangelegd in NW-ZO-georiënteerde rijen, met het hoofd in het zuidwesten<sup>20</sup>. Slechts één graf werd nog intact

<sup>16</sup> [www.agiv.be](http://www.agiv.be)

<sup>17</sup> Opsteyn & Lodewijckx 2001: 218.

<sup>18</sup> Opsteyn & Lodewijckx 2001: 223.

<sup>19</sup> Lodewijckx e.a. 1994:108.

<sup>20</sup> Lodewijckx 1991: 41.

gebleven, de overige graven waren voorheen geplunderd. Tevens werd op deze plaats een ijzertijdkuil aangetroffen.

De locatie CAI 3396 is de weg van Tienen naar Neerhespen. Deze vormt een onderdeel van de Romeinse baan Tienen-Tongeren.

De locatie CAI 3494 is een middeleeuwse feodale motte. Mogelijk maakte deze deel uit van een verdwenen vorm van bewoning waarvan de middeleeuwse kelder aangetroffen werd op de site *Damekot*<sup>21</sup>. CAI 5453 is de 18de-eeuwse Sint-Apolloniakerk.

In de omgeving van het projectgebied werden heel wat losse archeologische vondsten aangetroffen bij prospecties in het kader van de doctoraatsverhandeling van prof. Lodewijckx. Ze worden hier kort opgelijst.

- CAI 1554: Neolithisch aardewerk en lithisch materiaal.
- CAI 1520: Lithisch materiaal en aardewerk uit het vroeg-neolithicum, lithisch materiaal uit het midden-neolithicum en aardewerk uit de late ijzertijd.
- CAI 150272: Lithisch materiaal en aardewerk uit het vroeg-neolithicum, lithisch materiaal uit het midden-neolithicum en aardewerk uit de late ijzertijd.
- CAI 150274: Lithisch materiaal en aardewerk uit het vroeg-neolithicum, lithisch materiaal uit het midden-neolithicum en aardewerk uit de ijzertijd.
- CAI 1524: Lithisch materiaal en aardewerk uit het vroeg-neolithicum, lithisch materiaal uit het midden-neolithicum en aardewerk uit de ijzertijd.
- CAI 1522: Lithisch materiaal en aardewerk uit het vroeg-neolithicum, lithisch materiaal uit het midden-neolithicum en aardewerk uit de ijzertijd.
- CAI 1523: Lithisch materiaal en aardewerk uit het vroeg-neolithicum, lithisch materiaal uit het midden-neolithicum en aardewerk uit de ijzertijd.
- CAI 1553: Lithisch materiaal en aardewerk uit het neolithicum.
- CAI 1555: Lithisch materiaal en aardewerk uit het neolithicum.
- CAI 1556: Lithisch materiaal en aardewerk uit het neolithicum.
- CAI 150271: Lithisch materiaal en aardewerk uit het vroeg-neolithicum, lithisch materiaal uit het midden-neolithicum en aardewerk uit de late ijzertijd.
- CAI 807: Lithisch materiaal uit het neolithicum.
- CAI 1525: Aardewerk uit de ijzertijd, aardewerk en lithisch materiaal uit het vroeg-neolithicum en aardewerk uit het middenneolithicum.
- CAI 1556: Lithisch materiaal en aardewerk uit het neolithicum.
- CAI 1555: Lithisch materiaal en aardewerk uit het neolithicum.
- CAI 1383: Lithisch materiaal.
- CAI 804: Lithisch materiaal uit het neolithicum.
- CAI 805: Lithisch materiaal uit het neolithicum.
- CAI 806: Lithisch materiaal uit het neolithicum.
- CAI 1560: Lithisch materiaal en aardewerk uit het neolithicum.
- CAI 1557: Lithisch materiaal en aardewerk uit het neolithicum.
- CAI 1515: Lithisch materiaal.
- CAI 1516: Lithisch materiaal.
- CAI 277: Lithisch materiaal.

<sup>21</sup> Lodewijckx 1991: 46.

Enkele CAI-locaties hebben betrekking op mogelijke archeologische relictten die op basis van luchtfotografie ontdekt zijn. Zo werden mogelijk 2 wegen ontdekt (CAI 730 en CAI 2074) en enkele kuilen (CAI 2075).

De Ferrariskaart (1771-1778) (fig. 1.11) noch de Atlas der Buurtwegen (fig. 1.12) tonen bebouwing binnen het huidige projectgebied.

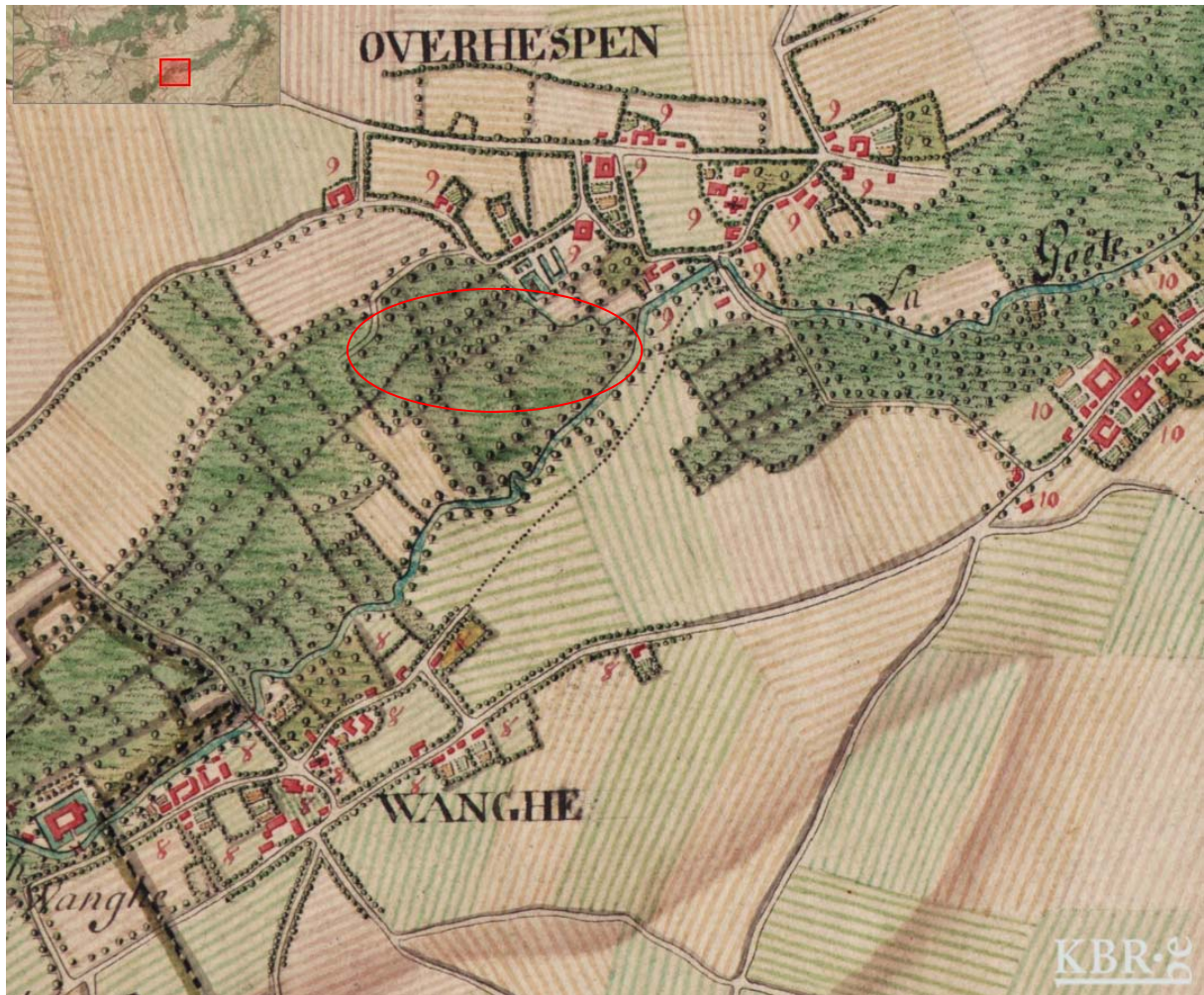


Fig. 1.11: Uittreksel uit de Ferrariskaart rond het projectgebied<sup>22</sup>.

<sup>22</sup> [www.kbr.be](http://www.kbr.be)

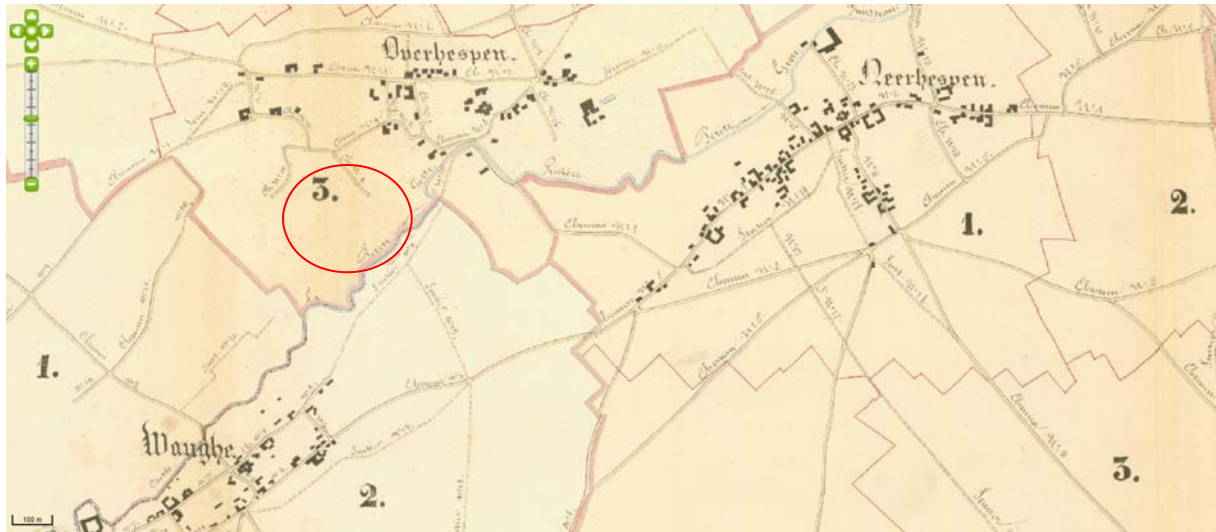


Fig. 1.12: Uittreksel uit de Atlas der Buurtwegen rond het projectgebied.

### **1.5 Onderzoeksopdracht**

Het doel van deze prospectie met ingreep in de bodem is een archeologische evaluatie van het terrein. Hierbij moeten minimaal volgende onderzoeksvragen beantwoord worden:

- Zijn er sporen aanwezig?
- Zijn de sporen natuurlijk of antropogeen?
- Hoe is de bewaringstoestand van de sporen?
- Maken de sporen deel uit van één of meerdere structuren?
- Behoren de sporen tot één of meerdere periodes?
- Welke aspecten verdienen bijzondere aandacht bij een eventueel vervolgonderzoek?



## Hoofdstuk 2    Werkwijze en opgravingsstrategie

Conform de opgelegde voorschriften werden sleuven aangelegd met een graafmachine op rupsbanden met een platte graafbak (fig. 2.1). In totaal werden 5 proefsleuven aangelegd, inclusief 9 profielputten. In totaal werd ongeveer 10% van het projectgebied onderzocht (fig. 2.2).



Fig. 2.1: Aanleg van het vlak.

Sleuf	Lengte (m)	Breedte (m)	Oppervlakte (m <sup>2</sup> )
1	30,44	2	60,88
2	14,97	2	29,94
3	116,51	2	233,02
4	242,03	2	484,06
5	14,16	2	28,32
6	29,86	2	59,72
<b>Totaal</b>	<b>447,97</b>		<b>895,94</b>

Fig. 2.2: Tabel met de sleuf afmetingen.

De aanwezige sporen werden opgeschaafd, gefotografeerd en beschreven. Enkele sporen werden gecoupeerd om de diepte, aard en de bewaringstoestand van de sporen te achterhalen. Van de gecoupeerde sporen werden, indien antropogeen, digitale coupetekeningen gemaakt.

Alle sleuven en sporen werden digitaal topografisch ingemeten, evenals het maaiveld en de locatie van de profielen.

Het gebruik van de metaaldetector leverde geen vondsten op.





### Hoofdstuk 3 Resultaten van het sporenbestand

De opbouw van de bodem is te capteren in 1 referentieprofiel (**Fout! Verwijzingsbron niet gevonden.**). Het beeld is overal gelijkend, met een ca. 30 cm dikke laag teelaarde, waaronder zich een colluviaal pakket van 20-50 cm dikte bevindt. Hieronder wordt pas het archeologisch relevante vlak aangetroffen. In sleuf 4 was het terrein boven op de teelaarde nog opgehoogd met ongeveer 20 cm gele leem (fig. 4.1).



Fig. 4.1: Profiel 6 in sleuf 4.

Er werden 8 sporen aangetroffen. De helft zijn greppels (s2, s4, s5 en s8) die in het verleden gediend hebben voor de ontwatering van de terreinen (fig. 4.2). Gelet op de ligging net naast de Gete is dit geen overbodige luxe geweest en bij de aanleg van de sleuven werd al vrij ondiep op grondwater gestoten. Daarnaast waren er ook twee grotere kuilen (s6 en s7) aanwezig. Hoewel er geen materiaal uit deze sporen kwam, kunnen ze op basis van hun scherpe aflijning eerder als recent beschouwd worden. Ook paalkuil s1 is recent (vermoedelijk van een oude weideafspanning). Enkel paalkuil s3 leek ouder. Dit spoor had een komvormig profiel in de coupe (fig. 4.3). Er werd geen materiaal aangetroffen in dit spoor.



Fig. 4.2: Spoor 5 (greppel) in sleuf 4.



Fig. 4.3: Coupe van spoor 3 in sleuf 3.

## **Hoofdstuk 4 Besluit**

Conform art. 4 § 2 van het Decreet houdende Bescherming van het Archeologisch Patrimonium van 30 juni 1993 (B.S. 15.09.1993), gewijzigd bij decreet van 18 mei 1999 (B.S. 08.06.1999), 28 februari 2003 (B.S. 24.03.2003), 10 maart 2006 (B.S. 7.6.2006), 27 maart 2009 (B.S. 15.5.2009) en 18 november 2011 (B.S. 13.12.2011) zijn de eigenaar en de gebruiker ertoe gehouden de archeologische monumenten die zich op hun gronden bevinden te bewaren en te beschermen en ze voor beschadiging en vernieling te behoeden.

Daarom werd een archeologisch vooronderzoek in de vorm van een proefsleuvenonderzoek gevraagd om de archeologische potentie van het terrein in te schatten. Hierbij moeten minimaal volgende onderzoeksvragen beantwoord worden:

*Zijn er sporen aanwezig?*

Er werden 8 sporen aangetroffen tijdens het archeologisch vooronderzoek.

*Zijn de sporen natuurlijk of antropogeen?*

De aangetroffen sporen zijn antropogeen, maar van eerder recente datum.

*Hoe is de bewaringstoestand van de sporen?*

De sporen zijn goed bewaard.

*Maken de sporen deel uit van één of meerdere structuren?*

Er konden geen structuren herkend worden.

*Behoren de sporen tot één of meerdere periodes?*

De sporen zijn van een eerder recente datum.

*Welke aspecten verdienen bijzondere aandacht bij een eventueel vervolgonderzoek?*

Bijkomend onderzoek wordt niet nuttig geacht.

Tijdens het onderzoek werd een laag aantal sporen en het gebrek aan vondsten om de weinige sporen te dateren, vastgesteld.

Daarom lijkt een verder archeologisch onderzoek niet verantwoord. Er wordt geadviseerd de gronden, met uitzondering van perceel 168a dat in het kader van de aanleg van de verbindingsriolering Wange (vergunning 2014/225) aan een strip-and-map onderzoek wordt onderworpen, vrij te geven zonder verder onderzoek<sup>23</sup>. Het officieel vrijgeven van het terrein gebeurt door Onroerend Erfgoed.

---

<sup>23</sup> De afgeronde strip-and-map in het kader van de verbindingsriolering Wange heeft voor dit perceel geen relevante sporen opgeleverd, zodat ondertussen ook dit perceel volledig kan worden vrijgegeven. De resultaten van de strip-and-map worden verwerkt in het rapport over de verbindingsriolering Wange (vergunning 2014/225).

Ondanks het vrijgeven van het terrein blijven de algemene bepalingen die voorzien zijn in:

- het decreet van 30 juni 1993 houdende bescherming van het archeologisch patrimonium, gewijzigd bij de decreten van 18 mei 1999, 28 februari 2003, 10 maart 2006, 27 maart 2009 en 18 november 2011 (BS 08.06.1999, 24.03.2003, 07.06.2006, 15.5.2009 en 13.12.2011)
- en het besluit van de Vlaamse regering van 20 april 1994 tot uitvoering van het decreet van 30 juni 1993 houdende de bescherming van het archeologisch patrimonium, gewijzigd bij besluiten van de Vlaamse Regering van 12 december 2003, 23 juni 2006, 9 mei 2008, 4 december 2009, 1 april 2011 en 10 juni 2011

van toepassing, meer bepaald voor de bepalingen over de meldingsplicht van eventuele toevalsvondsten tijdens het verdere verloop van de werken.

## **Bibliografie**

Bogemans F. 2005: Legende overzichtskaart Quartairgeologie Vlaanderen, Brussel.

Lodewijckx M. 1991: Preliminary report on the roman and early medieval period in the region of the Kleine Gete at Landen and Linter (Central Belgium), in: *Acta Archaeologica Lovaniensis* 30, 41-49.

Lodewijckx M. & Bakels C. 2009: Frontier settlements of the LBK in central Belgium, in: *Creating communities : new advances in Central European neolithic research*, Oxford, 32-50.

Lodewijckx M., Wouters L. e.a. A 3rd century collection of decorative objects from a Roman villa at Wange (Central Belgium). First interdisciplinary report, in *Acta Archaeologica Lovaniensis* 33, 107-

Opsteyn L. & Lodewijckx M. 2001: M. Wange-Damekot (Central Belgium) Revisited. New Perspectives in Roman Habitation History, in: *Acta Archaeologica Lovaniensia. Monographiae* 13, 217-231.

Van Neer W. & Lodewijckx M. 1994/141.: Faunaresten uit de late ijzertijd, Romeinse periode en late middeleeuwen te Wange (gem. Landen, prov. Brabant), in *Archeologie in Vlaanderen 2*, Brussel.

Van Ranst E. & Sys C. 2000: Eenduidige legende voor de digitale bodemkaart van Vlaanderen (schaal 1:20.000), Brussel.



## Bijlagen





## **Bijlage 1 Sporeninventaris**

<b>Spoor</b>	<b>WP</b>	<b>Aard</b>	<b>Vorm</b>	<b>Kleur</b>	<b>Afmetingen</b>
1	3	Paalkuil	Rechthoekig	gevl. Br-Gr	25x20x
2	3	Greppel	Langwerpig	DGr-Gr	x147x
3	3	Kuil	Ovaal	m. Br-Gr	
4	4	Greppel	Langwerpig	gevl. Gr-Go m. Gl-Br vl.	x?x
5	4	Greppel	Langwerpig	gevl. LGl-Br m. Gr vl.	x287x
6	4	Kuil	Niet zichtbaar	LGr-Br m. Gr	214xprofielx
7	4	Kuil	Rechthoekig		
8	5	Greppel	Langwerpig		x?x



## **Bijlage 2 Fotoinventaris**

Foto nr.	Sleuf	Spoor	Aard
2014-226-01			Algemeen zicht
2014-226-02			Algemeen zicht
2014-226-03	1		Profiel 1
2014-226-04	1		Profiel 1
2014-226-05	1		Algemeen zicht
2014-226-06	2		Profiel 2
2014-226-07	2		Profiel 2
2014-226-08	3		Profiel 3
2014-226-09	3		Algemeen zicht
2014-226-10	3		Algemeen zicht
2014-226-11	3	1	Vlak
2014-226-12	3	2	Vlak
2014-226-13	3	2	Vlak
2014-226-14	3	2	Vlak
2014-226-15	3		Profiel 4
2014-226-16	3		Profiel 4
2014-226-17	3	4	Vlak
2014-226-18	3		Profiel 5
2014-226-19	4		Profiel 6
2014-226-20	4		Profiel 6
2014-226-21	4		Profiel 7
2014-226-22	4		Profiel 7
2014-226-23	4	4	Vlak
2014-226-24	4	4	Vlak
2014-226-25	4	4	Vlak
2014-226-26	4	4	Vlak
2014-226-27	4	4	Vlak
2014-226-28	4	5	Vlak
2014-226-29	4		Algemeen zicht
2014-226-30	4		Algemeen zicht
2014-226-31	4	6	Vlak
2014-226-32	4	6	Vlak
2014-226-33	4		Algemeen zicht
2014-226-34	4		Verstoring
2014-226-35	4		Algemeen zicht
2014-226-36	4		Algemeen zicht
2014-226-37	4		Algemeen zicht

2014-226-38	4	7	Vlak
2014-226-39	4		Algemeen zicht
2014-226-40	4		Algemeen zicht
2014-226-41	5		Profiel 8
2014-226-42	5		Algemeen zicht
2014-226-43	5	8	Vlak
2014-226-44	5	8	Vlak
2014-226-45	5		Profiel 9
2014-226-46	5		Profiel 9
2014-226-47	5		Algemeen zicht
2014-226-48	5		Algemeen zicht
2014-226-49	3	3	Profiel
2014-226-50	3	3	Profiel

### **Bijlage 3 Coupetekeningen**

