

# SUUPOHJAN PERUSPALVELULIIKELAITOSKUNTAYHTYMÄN TOIMITILOJEN INVENTAARIO 2017





SUUPOHJAN  
PERUSPALVELULIIKELAITOSKUNTAYHTYMÄN  
TOIMITILOJEN INVENTAARIO 2017

**Aalto-yliopiston julkaisusarja**  
**TAIDE + MUOTOILU + ARKKITEHTUURI**

**Toimitus**  
Jonna Taegen

**Kirjoittajat**  
Jonna Taegen  
Erkki Vauramo

**Kuvaoikeudet**  
Sotera-instituutti

ISBN 978-952-60-7706-2  
ISBN 978-952-60-7703-1 (pdf)  
ISSN 1799-4837  
ISSN 1799-4845 (electronic)



## Esipuhe

Suupohjan peruspalveluliikelaitoskuntayhtymä (LLKY) on mukana *Muuttuva yhteiskunta – Muuttuvat palvelut* -hankkeessa. Aalto-yliopisto on sen vetäjänä keskeisessä roolissa ja kumppaneita on runsaasti eri puolilta Suomea. LLKY:n näkökulmasta hanke antaa uusia näkemyksiä ja asettaa myös haasteita meneillään olevalle sote-uudistuksen toteutukselle. Suupohjan tavoitteena hankkeen avulla on löytää keinoja uudistaa alueen palvelut koko Etelä-Pohjanmaan parhaiten toimiviksi. Tämä edellyttää myös toimitilojen osalta muutoksia ja kehittämistyötä.

Johtokunta päätti aikoinaan, että ikäihmisten laitoshoidtoa vähennetään 1/3-osalla. Todellisuudessa laitoshoidto poistui kokonaan. Tehostettua palveluasumista tuli tilalle, mutta nyt tavoitteena on sen määrän vähentäminen siten, että esim. yli 75-vuotiaista omassa kodissaan asuu jatkossa 95 %.

*Muuttuva yhteiskunta – Muuttuvat palvelut* -hankkeessa LLKY:n tavoitteena oli aikaisemmin toteuttaa palvelukorttelisuunnitelman laatiminen, jossa täydennysrakentamisen avulla mahdollistetaan mm. ikäihmisten omassa asunnossa asuminen lähellä palveluita nykyistä paremmin. Tämä ei edennyt päätöksenteossa.

Lopulta päädyttiin toteuttamaan koko Suupohjan alueella asumispalveluyksiköiden inventaario. Näin saadaan selvyys tilojen toimivuudesta sekä rakennusten ja ympäristön käyttökelpoisuudesta erityisesti kuntoutuksen näkökulmasta. Inventaariossa ei käsitelty päivittäistä toimintaa. Mukana olivat ikäihmisten tehostettu ja tavallinen palveluasuminen, kehitysvammaisten asuminen, mielenterveyskuntoutujien asuminen sekä osastotoiminta. Kohteena oli oma toiminta sekä eri tavoin eri toimijoilta hankittu ostopalvelu alueella. Tuloksena saatiin Etelä-Pohjanmaan ensimmäinen asumisyksiköiden ja osastojen inventaario.

*Kari Nuutila*

*johtaja,  
Suupohjan peruspalveluliikelaitoskuntayhtymä*



## Sisällys

Tausta.....	5
Tavoite.....	8
Metodi.....	8
Toteutus.....	9
Havainnot.....	9
Koivukartano, Isojoki.....	11
Kotikumpu, Isojoki.....	13
Kultatähkä, Isojoki.....	15
Mäntyrinne, Isojoki.....	17
Willa Walter, Isojoki.....	19
Saliininkoti, Karijoki.....	21
Asuulikoti, Kauhajoki.....	23
Jokimutka, Kauhajoki.....	25
Koivukujan pienkoti, Kauhajoki.....	27
Korpisenkoti, Vanhaintuki, Kauhajoki.....	29
Kujakoto, Kauhajoki.....	31
Luppokoto, Kauhajoki.....	33
Mikeva, Kauhajoki.....	35
Männikönkoti, Vaahterakoti ja Haapalakoti, Vanhaintuki, Kauhajoki.....	37
Sanssinkoti, Kauhajoki.....	39
TK Akuuttiosasto, Kauhajoki.....	41
Tuulikannel, Esperri, Kauhajoki.....	43
Henriikkakoti, Teuva.....	45
Kaislakoti, Teuva.....	47
Mikeva, Lehtiharju, Teuva.....	49
Mikeva, Niittytupa, Teuva.....	51
Niittyleinikki, Teuva.....	53
Nummiranta, Teuva.....	55
Päivänsiipi, Teuva.....	57
Tamminiitty, Attendo, Teuva.....	59
TK Kuntoutusosasto, Teuva.....	61
Tulokset.....	63
Yhteenveto.....	66
Pohdinta.....	67
Liitteet.....	69

## Tausta

Suupohjan peruspalveluliikelaitoskuntayhtymän (LLKY) palveluyksiköiden inventaario toteutettiin osana *Muuttuva yhteiskunta – Muuttuvat palvelut* -tutkimushanketta, jossa osapuolina oli 20 eri kaupunkien, kuntien, kuntayhtymien, sairaanhoitopiirien ja yksityisten säätiöiden ja yritysten edustajaa. Kaksivuotisen tutkimushankkeen osaprojekteina olivat visio sosiaali- ja terveyspalvelujen tulevaisuudesta, joka perustui itsenäiseen asumiseen palvelukorttelissa tai vastaavassa taajaman täydennysrakentamisessa. Lisäksi hankkeessa tarkasteltiin ikääntyvän väestön kuntoutuksen ja toimintakyvyn ylläpidon merkitystä uudistuvassa rakenteessa.

Vuoden 2013 ikääntyneiden palvelujen laatusuosituksessa asetettiin valtakunnalliseksi tavoitteeksi, että vuonna 2017 91–92 % yli 75-vuotiaista asuu kotona. Iäkkään henkilön hoito ja huolenpito tulisi toteuttaa ensisijaisesti hänen kotiinsa annettavilla ja muilla sosiaali- ja terveydenhuollon avopalveluilla.

Etelä-Pohjanmaan SOTEn tavoitetila vuonna 2025 on, että vähintään 94 % yli 75 vuotta täyttäneistä asuu kotona. Suupohjan peruspalveluliikelaitoskuntayhtymässä vastaava luku yli 75-vuotiaista kotona asuvista on nykyisin 90,6 % (THL, 31.12.2016). Luvussa on kuntakohtaisia eroja.

75 vuotta täyttäneet 31.12.2016	Isojoki	Karjajoki	Kauhajoki	Teuva	LLKY yhteensä	Suositus
Tehostetussa palveluasumisessa	11,9 %	12,5 %	9,4 %	7,6 %	9,4 %	6–7 %
Vanhainkodeissa, pitkäaikaisessa laitoshoidossa	0 %	0 %	0 %	0 %	0 %	2–3 %

Seuraavassa on esitetty Suupohjan peruspalveluliikelaitoskuntayhtymän tehostetun palveluasumisen paikkojen jakautuminen kunnittain nykyhetkellä (24.8.2017) ja tavoitetila vuodelle 2025, jolloin yli 75 vuotta täyttäneistä korkeintaan 6 % on tehostetussa palveluasumisessa. Lisäksi tarvitaan intervallipaikat ja muutama paikka alle 75-vuotiaille.

	Tehostetun palveluasumisen paikat 24.8.2017 (75 vuotta täyttäneet)	Karsinta / paikkaa	Tavoite / paikkaa v. 2025
Isojoki	38	19	19
Karjajoki	29	15	14
Kauhajoki	136	49	87
Teuva	62	13	49

Suupohjan peruspalveluliikelaitoskuntayhtymän välitavoitteet muodostuvat siten, että 31.12.2018 em. prosenttiosuus on 9,2 % ja vuotta myöhemmin 8,5 %. Näiden mukainen tehostetun palveluasumisen vähennystarve on seuraava.

	Tehostetun palveluasumisen paikat 24.8.2017 (75 vuotta täyttäneet)	Karsinta / paikkaa	Tavoite / paikat v. 2018
Isojoki	38	8	30
Karjajoki	29	8	21
Kauhajoki	136	3	133
Teuva	62	-	75



	Tehostetun palveluasumisen paikat 24.8.2017 (75 vuotta täyttäneet)	Karsinta / paikkaa	Tavoite / paikat v. 2019
Isojoki	38	11	27
Karijoki	29	9	20
Kauhajoki	136	13	123
Teuva	62	-	69

Kehitysvammaisten asumisessa suunnataan palveluita asiakkaiden omiin koteihin. Tämä tulee vähentämään asumispalvelujen määrää.

Vuoden 2012 jälkeen toteutetussa palvelurakennemuutoksessa loppui Lehtiharjun kahden 17-paikkaisen osaston toiminta, Isojoen Koivukartanon osaston toiminta päättyi sekä Teuvalla suuri osasto 1 muuttui pienemmäksi kuntoutusosastoksi. Kauhajoella akuuttiosaston koko on selvästi myös pienentynyt. Resursseja on ohjattu vastaavasti tehostettuun palveluasumiseen, kotihoitoon ja kotikuntoutukseen. Kotihoidon yhteydessä on myös yöpartio toimintaa Isojoella, Kauhajoella ja Teuvalla.

Suupohja kunnittain Tulosyy	Jaksot	Jaksot (%)	Hoito- päivät	Hoitopäi- vät (%)	Kesto alusta (vrk)	Keski- ikä	Hoitoi- suus (ka)	Pitkäaikais päätös (%)	Jakson hintaa €	Kertynyt kustan- nus M€
<b>Isojoki</b>										
11 Itsensä huolehtimisen vajav	25	57	10 899	69	436	82,1	4,8	84	56680	1,4
12 Liikkumiskyvyn vajavuudet	Alle 5									
2D Muistamattomuus, dementia	14	32	4 662	29	333	87,2	4,0	79	43290	0,6
34 Yksinäisyys,turvattomuus	Alle 5									
4 Kuntoutus	Alle 5									
6 Som.sairauden tutkim. + hoi	Alle 5									
<b>Yhteensä</b>	<b>44</b>	<b>100</b>	<b>15 864</b>	<b>100</b>	<b>361</b>	<b>84,5</b>	<b>4,3</b>	<b>75</b>	<b>46930</b>	<b>2,1</b>
<b>Karijoki</b>										
11 Itsensä huolehtimisen vajav	14	38	3 704	22	265	90,0	4,8	71	34450	0,5
12 Liikkumiskyvyn vajavuudet	Alle 5									
2D Muistamattomuus, dementia	15	41	4 881	29	325	85,3	4,6	80	42250	0,6
2X Muut hermostolliset syyt	Alle 5									
32 Muu psykiatr. sairaus/oire	Alle 5									
3X Muut psyyk.-sosiaaliset syy	Alle 5									
6 Som.sairauden tutkim. + hoi	Alle 5									
<b>Yhteensä</b>	<b>37</b>	<b>100</b>	<b>16 597</b>	<b>100</b>	<b>449</b>	<b>88,1</b>	<b>4,3</b>	<b>76</b>	<b>58370</b>	<b>2,2</b>
<b>Kauhajoki</b>										
11 Itsensä huolehtimisen vajav	51	28	24 171	31	474	83,3	4,4	73	61620	3,1
12 Liikkumiskyvyn vajavuudet	6	3	1 800	2	300	85,5	4,3	83	39000	0,2
2D Muistamattomuus, dementia	71	40	27 853	36	392	85,5	4,6	80	50960	3,6
2X Muut hermostolliset syyt	Alle 5									
32 Muu psykiatr. sairaus/oire	10	6	8 273	11	827	73,6	3,4	90	107510	1,1
34 Yksinäisyys,turvattomuus	Alle 5									
35 Asumisongelmat	Alle 5									
3X Muut psyyk.-sosiaaliset syy	Alle 5									
6 Som.sairauden tutkim. + hoi	32	18	501	1	16	80,7	0,5		2080	0,1
<b>Yhteensä</b>	<b>179</b>	<b>100</b>	<b>77 140</b>	<b>100</b>	<b>431</b>	<b>83,0</b>	<b>3,7</b>	<b>65</b>	<b>56030</b>	<b>10,0</b>
<b>Teuva</b>										
11 Itsensä huolehtimisen vajav	31	26	13 183	26	425	83,0	4,0	71	55250	1,7
12 Liikkumiskyvyn vajavuudet	Alle 5									
2D Muistamattomuus, dementia	62	51	30 932	60	499	85,9	3,9	81	64870	4,0
2X Muut hermostolliset syyt	Alle 5									
34 Yksinäisyys,turvattomuus	5	4	1 652	3	330	93,4	3,6	80	42900	0,2
3X Muut psyyk.-sosiaaliset syy	6	5	2 220	4	370	86,8	3,7	67	48100	0,3
6 Som.sairauden tutkim. + hoi	12	10	933	2	78	75,7	1,4	17	10140	0,1
<b>Yhteensä</b>	<b>121</b>	<b>100</b>	<b>51 163</b>	<b>100</b>	<b>423</b>	<b>84,6</b>	<b>3,7</b>	<b>72</b>	<b>54990</b>	<b>6,7</b>
<b>Kaikki yhteensä</b>	<b>381</b>		<b>160 764</b>		<b>422</b>	<b>340</b>			<b>54 080</b>	<b>21</b>

Tulositytä ikäihmisten palveluasumiseen tarkasteltaessa voidaan käyttää THLn vuosittaista laskentaa kodin ulkopuolisissa palveluissa olevista henkilöistä. Viimeisin saatavilla oleva laskenta on 31.12.2015 (ks. edellinen taulukko). Siitä voidaan tehdä muutama huomio:

- Tietoinen kuntoutus puuttuu Suupohjan alueelta. Kuntoutuksen puute, ja kuntoutuksen asianmukainen järjestäminen, on otettava esille sote-alueita muodostettaessa. Kuntoutus on keskeinen tekijä, johon perustuu mm. Etelä-Karjalan alueen palvelurakenteen muutos.
- Itsestään huolehtimisen vajavuus on merkitty maan keskiarvoa useammin palveluun tulo- tai olosyyksi. Todennäköisesti osa tällä tulostyylillä tulleesta selviäisi myös kevyemmässä ratkaisussa. He tarvitsevat vain ateriapalveluja, siivousapua ja virkistystoimintaa, ja osa kotisairaanhoidoa.
- Muistisairaita on paljon. Yleensä muistisairauteen liittyy muitakin sairauksia, joten nimike ei anna kokonaiskuvaa tilanteesta.

Uusi tapa arvioida iäkkään henkilön hoitotarvetta on lähteä siitä tosiasiasta, että palvelutarve lisääntyy ennen kuolemaa. Näin ollen kuolemien määrä olisi palvelutarpeen mitta. Väestöennusteessa se muuttuu eri tavalla kuin ikääntyvän väestön määrä (ks. taulukko alla).

Suupohjan väestöennusteessa on merkittävä keski-ikäisen väestön pieneneminen. Se tarkoittaa myös paikallisen veronmaksukyvyyn pienenemistä.

Väestö- ennuste Suupohja	Ikäluokat yhteensä	-14	15 - 24	25 - 44	45 - 64	65 - 74	75 -	Paikka- tarve 92% kotona	Paikka- tarve 95% kotona	Kuolleet
2017	22 490	3 367	2 324	4 244	6 366	3 384	2 805	224	140	306
2020	21 976	3 273	2 196	4 158	5 853	3 596	2 900	232	145	297
2025	21 351	3 131	2 106	4 016	5 262	3 287	3 549	284	177	288
2030	20 875	2 996	2 087	3 837	4 885	3 051	4 019	322	201	292
2035	20 430	2 916	2 012	3 777	4 669	2 798	4 258	341	213	304
2040	19 992	2 873	1 954	3 706	4 702	2 440	4 317	345	216	316
Muutos %										
2017	100	100	100	100	100	100	100	100	100	100
2020	98	97	94	98	92	106	103	104	104	97
2025	95	93	91	95	83	97	127	127	127	94
2030	93	89	90	90	77	90	143	144	144	95
2035	91	87	87	89	73	83	152	152	152	99
2040	89	85	84	87	74	72	154	154	154	103

Taulukosta nähdään, että ikään perustuva tehostetun palveluasuminen paikkatarve olisi laatusuosituksen mukaan (8 % yli 75 vuotta täyttäneistä) vuonna 2040 yhteensä 345 paikkaa. Etelä-Karjalan hoitomallilla (5 % yli 75 vuotta täyttäneistä) tarve olisi vastaavasti 216 paikkaa.

Kuolemat eivät kasva, vaan vähenevät. Elämän päättymisen hoitoa ei tarvitse lisätä.

Näiden lukujen valossa vaikuttaisi tarkoituksenmukaiselta harkita palvelukorttelia Kauhajoen keskustaan. Tällöin osa ikääntyneistä palaisi itsenäisempään elämään omaan asuntoon ja selviäisi tukipalvelujen avulla, ja heidän elämänlaatu paranisi.

## Tavoite

Suupohjan peruspalveluliikelaitoskuntayhtymässä tehdyn inventaarion tavoitteena on kehittää alueen sosiaali- ja terveystalvveluja ja kartoittaa, mitkä seikat toimivat, ja mitkä ovat ongelmallisia nykyrakenteessa. Inventaarion tarkoituksena on luoda palvelurakennusten arviointiin sopiva työkalu, standardimenetelmä, jota voidaan jatkossa käyttää myös muissa vastaavissa tehtävissä. Näin eri alueiden kohteet ovat keskenään verrattavissa.

Aalto-yliopiston Arkkitehtuurin laitoksen Sotera Instituutti on inventoinut vuodesta 2009 lähtien sairaanhoitopiirien, kuntien ja kaupunkien ikääntyneiden laitos- ja asumispalveluita, mm. Etelä-Karjalan sosiaali- ja terveystalvvelupiiri, Kainuun sosiaali- ja kuntayhtymä, Keski-Suomen sairaanhoitopiiri, Vaasan kaupunki ja viimeisenä Pohjois-Karjalan Siun sote -alue. Inventaarioissa on kiinnitetty huomiota rakennusten arkkitehtoniseen kokonaisratkaisuun, sijaintiin, tiloihin ja toimintaan. Kohdekäynnillä on ollut mukana Aalto-yliopiston tutkijoiden lisäksi aina myös lääkäri, hoitaja tai muu terveydenhuollon ammattihenkilö, kuten kuntoutuksen ammattilainen. Rakennuksen sisä- ja ulkotiloihin on tutustuttu paikallisen yhteyshenkilön johdolla.

Suomi on, verrattuna muihin Pohjoismaihin ja Keski-Eurooppaan, edelleen yllättävän laitoshoitopainotteinen, kun mukaan lasketaan vanhainkodit, tehostetut palveluasunnot, tavalliset ikäihmisten palveluasunnot, tavalliset aikuisten palveluasunnot, terveyskeskusten lyhytaikaiset vuodeosastot ja terveyskeskusten pitkäaikaiset vuodeosastot.

*Muuttuva yhteiskunta – Muuttuvat palvelut* -hankkeen puitteissa tehdyistä tutustumismatkoista voitiin havaita, kuinka eri tavoin muissa maissa käsitetään ikääntyvän väestön asumista. Ruotsissa on viime aikoina kehitetty kotihoitoa ja kotisairaalaan sekä mobiileja palveluita. Monialainen tiimi liikkuu ikääntyneen kotiin antamaan hänelle tarvitsemaansa hoitoa. Asunnot ovat suunniteltu niin, että henkilö voi asua kotonaan lähestulkoon elämänsä loppuun asti. Hollannissa on toteutettu ns. palvelukortteli-konseptilla uudenlaisia asumisratkaisuja ikääntyneille. He muuttavat kaupunkien keskustoihin palvelukortteleihin, joissa he voivat asua tavallisissa asunnoissa ja kaikki tarvittavat palvelut ovat joko rakennuksessa sisällä tai kävelymatkan päässä. Saksan tutustumismatkalla voitiin havaita, kuinka monipuolisia asumisratkaisut ovat ikääntyneille, riippuen alueen maantieteellisestä sijainnista, väestöpohjasta ja ikärakenteesta.

## Metodi

Palveluasumisyksiköiden toiminnallisuuden ja käytettävyyden arviointiin ei ole toistaiseksi olemassa vielä vakiintunutta menetelmää. Pohjois-Karjalan Siun sote -alueen inventaarion yhteydessä vuonna 2016 laadittiin pilottimalli, jossa rakennusten arvottaminen jäsennettiin seuraavien aihepiirien mukaan: ympäristö – asiakastilat – henkilökunnan tilat – oheistilat. Suupohjan peruspalveluliikelaitoskuntayhtymän kohteiden arvioinnissa keskityttiin ympäristöön ja asumiseen liittyviin kysymyksiin. Henkilökunnan tiloja ja oheistiloja arvioitiin silloin, kun se oli relevanttia. Rakennuksen kunto havainnointiin tai se oli tiedossa.

Inventaariossa rakennus jaettiin yhdeksään osa-alueeseen, jotka muodostivat arviointilohkot. Pisteytyksessä käytettiin asteikkoa 1-5, sillä skaala 1-10 olisi ollut liian tarkka. Positiiviset ja negatiiviset asiat haluttiin tuoda esille, siksi arviointi tapahtui asteikolla: -2, -1, 0, +1, +2.

+2	Lisää asiakasarvoa huomattavasti: toteuttaa kaikki asiakasarvon kriteerit, symbolisen, emotionaalisen, toiminnallisen, taloudellisen ja teknisen.
+1	Lisää asiakasarvoa: asiakasarvon positiivinen muodostuminen tunnistettavissa.
0	Passiivinen: ratkaisussa voidaan tulkita lähinnä teknistaloudellisten ja toiminnallisten perusominaisuuksien toteutuminen.
-1	Vähentää asiakasarvoa: ratkaisu on painottunut ainoastaan teknistaloudellisiin seikkoihin.
-2	Vähentää asiakasarvoa huomattavasti: ratkaisu ei tue arvonluontia.

Tavoitteena oli myös selvittää, kuinka henkilöriippuvainen arviointi on. Sen takia mukana olivat Aalto-yliopiston Arkkitehtuurin laitoksen Sotera Instituutin lisäksi kaksi luottamushenkilöä, Raija Kuusisto ja Antti Seppälä.

## Toteutus

Suupohjan peruspalveluliikelaitoskuntayhtymän palveluyksiköiden inventaarioon kuului kaksi kenttähavaintojaksota, jotka suoritettiin 13.–14.6. ja 19.–20.6.2017. Havainnointijaksolle osallistuivat professori Erkki Vauramo ja tutkija Jonna Taegen Aalto-yliopistosta sekä luottamushenkilöt Raija Kuusisto ja Antti Seppälä. Lisäksi mukana olivat Suupohjan peruspalveluliikelaitoskuntayhtymästä johtaja Kari Nuutila, hoivatyönjohtaja Mervi Latomäki, kotihoidon johtaja Eila Runsala, sosiaalipalvelujohtaja Esko Kiviniitty ja terveyspalvelujohtaja Kirsti Kähärä.

Inventaariossa oli yhteensä 26 kohdetta. Mukaan kuuluivat niin julkisen kuin myös yksityisen tahon ylläpitämät ikääntyneille, mielenterveyskuntoutujille ja kehitysvammaisille suunnatut palveluasumisyksiköt sekä terveyskeskusten akuutti- ja kuntoutusosastot. Ikäihmisten perhehoito jätettiin inventaariion ulkopuolelle.

Kohteista oli pyydetty etukäteen tietoa mm. asumismuodosta, henkilömääristä, rakennuksen valmistumisesta ja mahdollisista laajennuksista sekä muutostöistä. Lisäksi rakennusten pohjapiirustukset olivat arvioitsijoiden käytettävissä. Kohdekäynnin aikana tutustuttiin henkilökunnan opastuksella rakennuksen sisä- ja ulkotiloihin. Asiat dokumentoitiin valokuvilla sekä muistiinpanoilla. Kohdekäynnin päätteeksi täytettiin arviointilomakkeet kyseisestä kohteesta.

Kenttäjaksoa seurasi kirjoitusvaihe, jossa kohteiden saamat pisteet ja arvioinnit koottiin yhteen ja tulokset analysointiin tehtyjen muistiinpanojen sekä saadun aineiston pohjalta.

## Havainnot

Seuraavassa on esitetty havainnot Suupohjan peruspalveluliikelaitoskuntayhtymän palveluyksiköiden inventaariosta. Kohteet ovat jäsennetty alueittain: Isojoki, Karijoki, Kauhajoki ja Teuva, ja niissä olevat kohteet ovat esitetty aakkosten mukaisessa järjestyksessä.

Kohteissa mainitut paikkaluvut ovat maksimivolyymeja. Ne eivät kerro, kuinka paljon LLKY käyttää kyseisiä palveluja. Erityisesti ostopalvelujen ja palvelusetelillä hankittavien palvelujen kohdalla tämä tulee huomioida, sillä yksiköissä voi olla mukana myös esim. JIK:n asiakkaita.





### Isojoki

- 1 Koivukartano
- 2 Kotikumpu
- 3 Kultatähkä
- 4 Mäntyrinne
- 5 Willa Walter



### Karijoki

- 1 Saliininkoti



### Kauhajoki

- 1 Asuulikoti
- 2 Jokimutka
- 3 Koivukujan pienkoti
- 4 Korpisenkoti, Vanhaintuki
- 5 Kujakoto
- 6 Luppokoto
- 7 Mikeva Kauhajoki
- 8 Männikönkoti, Vaahterakoti ja Haapalakoti, Vanhaintuki
- 9 Sanssinkoti
- 10 TK Akuuttiosasto
- 11 Tuulikannel, Esperi

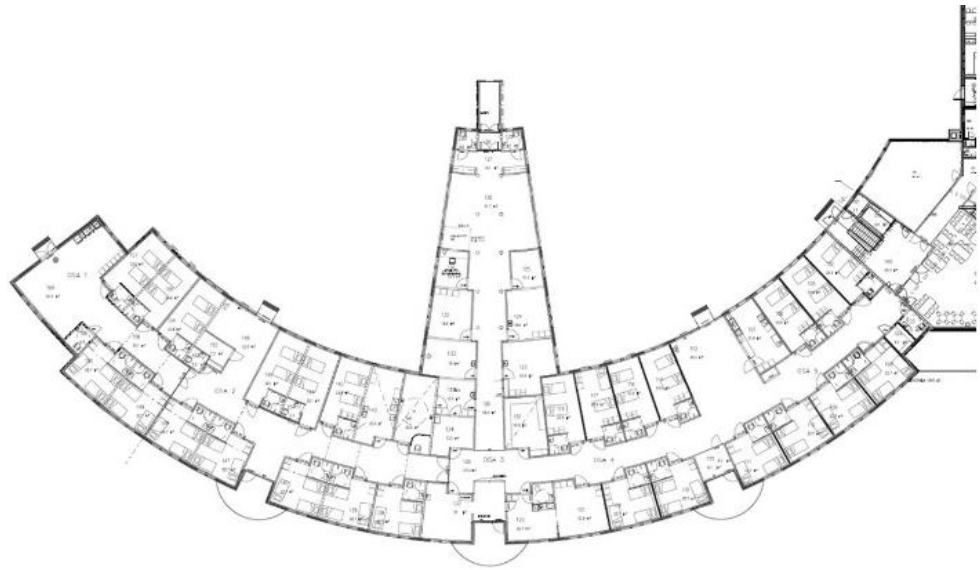


### Teuva

- 1 Henriikkakoti
- 2 Kaislakoti
- 3 Mikeva Lehtiharju
- 4 Mikeva Niittytupa
- 5 Niittyleinikki
- 6 Nummiranta
- 7 Päivänsiipi
- 8 Tamminiitty, Attendo
- 9 TK Kuntoutusosasto

Koivukartano, Isojoki  
Kristiinantie 6, 64900 Isojoki

Sijainti	5
Arkkitehtuuri	2
Sisäänkäynti	0
Asunnot	3
Käytävä	0
Ruokailu	3
Oleskelu	1
Kuntoutus	1
Piha	-1
<b>Yht.</b>	<b>14</b>



Koivukartano on tehostetun palveluasumisen yksikkö, joka sijoittuu vuonna 1998 rakennettuun keltatiiliseen, yksikerroksiseen rakennukseen. Tilassa on ennen ollut terveyskeskuksen 48 ss vuodeosasto. Nykyisin yksikössä on 26 tehostetun palveluasumisen pysyvää paikkaa ja kolme intervallipaikkaa. Henkilökunta on paikalla 24/7. Isojoen kunnalle on ehdotettu, että Koivukartanon 6 huonetta muutetaan Willa Walterin -tyyppiseksi vuokra-asumisen kohteeksi.

### **Sijainti**

Rakennus sijaitsee Isojoen keskustassa. Koivukartanon yhteydessä on lääkäri- ja laboratoripalvelut, kuntosali, fysioterapia, lounasravintola, päivätoimintaa sekä kotihoidon tilat. Koivukartano muodostaa yhdessä Kultatähkän, Willa Walterin ja Mäntyrinteen kanssa kokonaisuuden, joka tarjoaa asumisratkaisuja ikäihmisille ja kehitysvammaisille.

### **Arkkitehtuuri**

Koivukartano on pohjaratkaisultaan kaarevan mallinen yksikkö, jossa tilat ryhmittyvät keskikäytävän molemmiin puolin. Rakennuksen yhdessä päädyssä on yhteinen ruokailu- ja oleskelutila, toisessa päädyssä on käynti lounasravintolaan sekä kuntosalille. Koivukartanosta avautuu kolme pientä terassia etelän suuntaan. Koivukartanon sisätilat ovat peruskorjattu, ja ne ovat valoisat ja avarat.

### **Sisäänkäynti**

Rakennukseen saavutaan selkeästi erottuvan pääsisäänkäynnin kautta. Sisääntuloaulan yhteydessä on lääkäreiden vastaanottohuoneet sekä laboratoriotilat. Käytävän päässä on ovi, josta tullaan sisään Koivukartanoon. Julkinen vyöhyke päättyy tähän. Koivukartanossa ei ole varsinaista sisääntuloaulaa, vaan tästä käännetään joko oikealle Ainolaan tai vasemmalle Reinolaan.

### **Asunnot**

Huoneet ovat yhden hengen huoneita, joissa on jokaisessa oma kylpyhuone. Huoneiden koko vaihtelee 22–25 m<sup>2</sup> välillä, kylpyhuoneet ovat noin 3 m<sup>2</sup>. Aasukkaat voivat kalustaa huoneensa itse, lukuun ottamatta sänkyä, joka toimitetaan talon puolesta. Asuinhuoneiden viihtyvyys on pitkälti riippuvainen siitä, kuinka paljon omia tavaroita iäkäs henkilö on voinut tuoda mukanaan, ja ovatko läheiset esimerkiksi avustaneet huoneen laittamisessa.

### **Käytävä**

Pitkä, leveä käytävä on laitosmainen, mutta korkea tila ja ylhäältä tuleva luonnonvalo tekevät käytävästä erilaisen. Myös kaareva muoto on poikkeuksellinen. Käytävä on vähäisellä käytöllä, huomioiden millainen potentiaali sillä olisi.

### **Ruokailu**

Yksikön sisällä oleva ruokailu- ja oleskelutila on kolkko. Vieressä on kuitenkin toimiva lounasravintola, jota voi käyttää.

### **Oleskelu**

Oleskelu- ja ruokailutila on sopivan kokoinen ja soveltuu moneen eri käyttöön. Tilassa on myös piano. Kalustuksen puolesta tilassa on parannettavaa, nyt yleisilme on melko karu.

### **Kuntoutus**

Rakennuksessa on kuntosali, jonne Koivukartanosta pääsee sisäkautta. Sali on avoinna myös muille lähialueen asukkaille. Käyttäjärühmään nähden sali vaikutti pieneltä.

### **Piha**

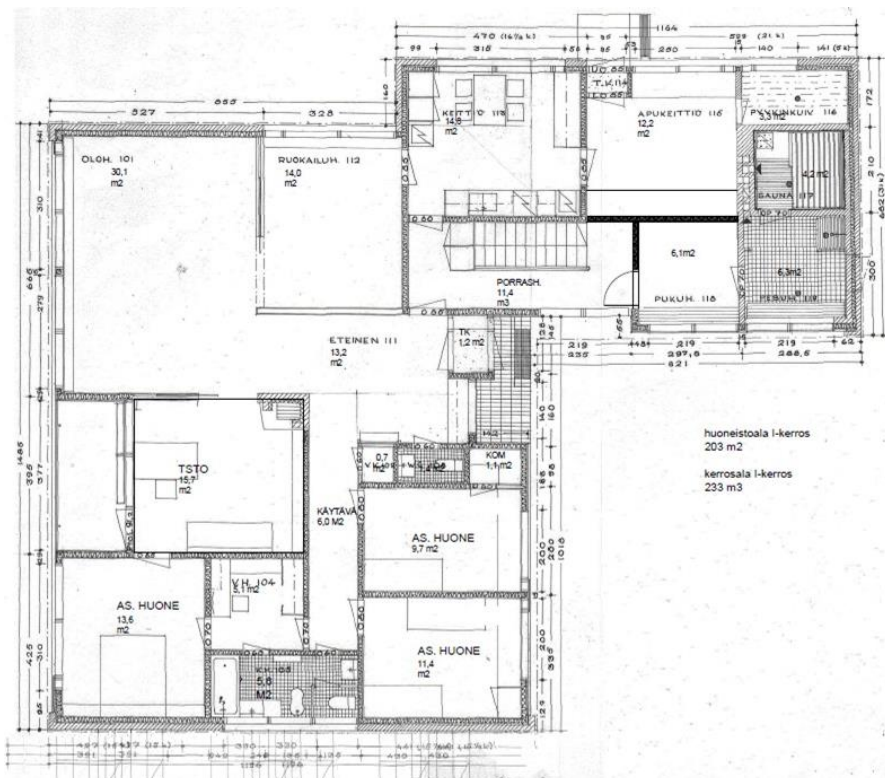
Sisääntuloalueen piha on hoidettu ja kaunis. Yhteinen aktiviteetti-/kuntopiha on suunnitteilla.

Koivukartanossa on tehty suuria muutoksia, kun vuodeosasto on muutettu palveluasumiskäyttöön. Lopputulos on varsin onnistunut. Muutamia huoneita on jäänyt muistuttamaan vanhoista käytännöistä, mm. hoitajien kanslia. Isojoen asumispalvelut ovat keskittyneet, mikä luo hyvän asiakaspohjan kuntoutuspalvelujen ym. toiminnan kehittämiseksi. Asumisen mittakaava on sopiva.



Kotikumpu, Isojoki  
Pappilantie 3, 64900 Isojoki

Sijainti	4
Arkkitehtuuri	3
Sisäänkäynti	2
Asunnot	2
Käytävä	1
Ruokailu	5
Oleskelu	3
Kuntoutus	3
Piha	6
<b>Yht.</b>	<b>29</b>





Kotikumpu on 1970-luvulla rakennettu kaksikerroksinen, vaaleansininen puurakennus, joka on alkujaan toiminut eläinlääkäriin talona. Myöhemmin rakennuksessa on ollut keskuskeittiö ja lasten ryhmäkoti. Nykyisin rakennuksessa on kuusipaikkainen, sosiaalipsykiatrisen, tuetun asumisen yksikkö. Henkilökunta on paikalla ma-to 8-16, pe 8-15 ja su 8-15. Tilan omistuksesta vastaa Isojoen kunta, LLKY ostaa palveluja yhdistykseltä.

### **Sijainti**

Rakennus sijaitsee asuinalueella, lähellä Isojoen keskustaa. Asukkaat voivat itse asioida kaupassa. Keskeinen sijainti mahdollistaa myös yhteistyön muiden toimijoiden kanssa. Kuntoutuskodin palveluita käyttää asukkaiden lisäksi noin kuusi päiväkävijää.

### **Arkkitehtuuri**

Monta eri käyttötarkoitusta palvellut rakennus on toimiva myös tuetun asumisen yksikkönä. L-malliseen rakennukseen saavutaan keskeltä. Sisääntulokerroksessa ovat olohuone, ruokailutila, keittiö, henkilökunnan tilat, pesu- ja saunatilat sekä neljä asuinhuonetta. Alakerrassa on kaksi asuinhuonetta, varasto ja teknistä tilaa. Rakennuksessa ei ole hissiä. Alakerran tiloihin pääsee myös ulkokautta.

### **Sisäänkäynti**

Rakennuksen iso katto antaa suojaa oven edustalla. Sisäänkäynti ja eteistila ovat mittakaavaltaan asuinrakennukselle sopivat. Eteisestä avautuu näkymä olohuoneeseen ja suurien ikkunoiden kautta ulos.

### **Asunnot**

Asuinhuoneiden koko vaihtelee 10–16 m<sup>2</sup> välillä. Asukkaat ovat itse kalustaneet huoneensa. Wc- ja peseytymistilat ovat Kotikummissa yhteiset.

### **Käytävä**

Kulkuyhteydet tilasta toiseen ovat varsin lyhyet ja pitkiltä käytäviltä on välttytty. Käytävät muistuttavat asuintalon ratkaisua, ja niiden leveys ei ole kovin suuri.

### **Ruokailu**

Keittiö, ruokailu ja oleskelu muodostavat tilasarjan, joka on avara, mutta samalla antaa jokaiselle toiminnalle myös oman rauhansa. Ruokailusalissa on kaksi kuuden hengen pöytä. Asukkaat laittavat ruoan itse ja osallistuvat muutenkin päivittäisiin kodinhoidollisiin tehtäviin.

### **Oleskelu**

Olohuoneessa on sohvut, nojatuoli, pienet pöydät ja tv. Tila on toimiva, mutta luonteeltaan hieman kolkko.

### **Kuntoutus**

Rakennuksen sisällä ei ole kuntosalia tai kuntolaitteita, mutta aktiviteetit sijaitsevat lähellä: naapurissa pelataan biljardia, liikuntasalissa koripalloa ja veneellä käydään kalassa. Kotikummissa on myös paljon viriketoimintaa, kuten rentoutus-, musiikki-, köksä- ja keskusteluryhmiä.

### **Piha**

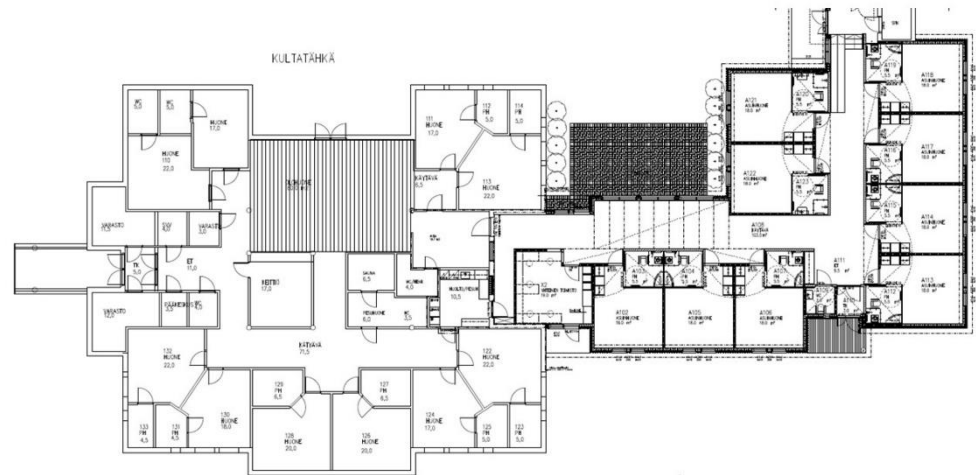
Pihalla on marjapensaita, kasvimaata ja nurmikkoja. Lisäksi talon edustalle on sijoitettu puutarhakalusteita ja grilli.

Kuntoutuskoti Kotikumpu on toiminnaltaan monipuolinen. Se tarjoaa asukkaille ja päiväkävijöille paljon aktiviteetteja, jotka toteutuvat pitkälti myös talon ulkopuolella. Sijainti lähellä keskustaa on tärkeä. Rakennus itsessään voisi soveltua tuetun asumisen yksiköksi vielä paremmin, jos se olisi alun perin suunniteltu tähän käyttötarkoitukseen. Asuinhuoneiden sijoittuminen kahteen tasoon, hissien puuttuminen ja yhteiset wc-tilat ovat asioita, jotka olisi ehkä tehty toisin. Lisäksi rakennuksessa on tiloja, joiden käyttöä ei ole voitu täysin optimoida, esimerkiksi alakerrassa.

# Kultatähkä, Isojoki

Kristiinantie 8, 64900 Isojoki

Sijainti	6
Arkkitehtuuri	2
Sisäänkäynti	1
Asunnot	6
Käytävä	-1
Ruokailu	1
Oleskelu	0
Kuntoutus	-2
Piha	1
<b>Yht.</b>	<b>14</b>



Kultatähkä on tehostetun palveluasumisen yksikkö, joka toimii 1990-luvulla rakennetussa ja 2000-luvulla laajennetussa yksikerroksisessa, keltatiillisessä rakennuksessa. Yksikössä on 18 asukashuonetta, joista yksi on kahden hengen huone. Henkilökuntaa on paikalla 24/7.

### **Sijainti**

Rakennus sijaitsee Isojoen keskustassa. Lähellä ovat lääkäri- ja laboratoriopalvelut, kuntosali, fysioterapia ja lounasravintola. Kultatähkä muodostaa yhdessä Koivukartanon, Willa Walterin ja Mäntyrinteen kanssa kokonaisuuden, joka tarjoaa asumisratkaisuja ikäihmisille ja kehitysvammaisille.

### **Arkkitehtuuri**

Pohjaratkaisultaan Kultatähkä on varsin monimuotoinen, ehkä myös hieman sokkeloinen. Vanhan osan tilat ryhmittyvät keskellä olevan keittiösaarekkeen ja yhteistilan ympärille. Asuinhuoneet muodostavat kahden huoneen klustereita, joita on monistettu. Huoneiden sisäänkäyntien yläpuolelle on rakennettu katokset. Kokonaisuudessaan vanha osa antaa vaikutelman korttelinomaisesta ympäristöstä. Uusi osa on liitetty vanhan osan jatkeeksi. Väliin jää sisäpiha, joka tuo käytävitalaan valoa. Muuten uudempi osa noudattaa pelkistetympää, suoraviivaisempaa muotokieltä.

### **Sisäänkäynti**

Sisääntulo on rakennuksen vanhaan osaan. Eteistila on ahtaan tuntuinen. Rakennuksen uudesta osasta on sisäyhteys Mäntyrinteen kehitysvammaisille suunnattuun yksikköön.

### **Asunnot**

Huoneet ovat pääsääntöisesti yhden hengen huoneita, joissa on oma kylpyhuone. Huoneiden koko vaihtelee vanhalla puolella 17–22 m<sup>2</sup> välillä. Uuden osan huoneet ovat kaikki 18 m<sup>2</sup>. Kylpyhuoneiden koko on noin 5 m<sup>2</sup>. Asukkaat ovat voineet kalustaa huoneensa itse. Tarvittaessa huoneessa on talon puolesta sänky. Huoneet ovat valoisia ja avaria.

### **Käytävä**

Kulkureittien hahmottaminen on ensikokemalla hankala. Vanhan osan käytävä kiertää U-mallisesti keskellä olevia yhteistiloja, uuden osan käytävä on L-mallinen. Käytävät ovat melko kapeita, etenkin silloin kun käyttöä odottavat apuvälineet ovat sijoitettu käytävälle. Pienet istuinryhmät, kasvit ja luonnonvalo luovat käytäville kohtia, joihin pysähtyä.

### **Ruokailu**

Keittiösaarekkeen vieressä oleva yhteistila toimii ruokasalina ja oleskelutilana. Tilasta aukeaa näkymä pihalle.

### **Oleskelu**

Yhteistilojen määrä on yksikössä melko pieni. Laajennusvaiheessa uuteen osaan olisi ollut hyvä lisätä myös jonkinlainen oleskelutila.

### **Kuntoutus**

Koivukartanon yhteydessä oleva kuntosali sijaitsee lähellä, mutta kulku sinne tapahtuu ulkokautta.

### **Piha**

Rakennuksen siipien väliin jää viheralueita sekä katettu terassi. Yhteinen aktiviteetti-/kuntopiha on suunnitteilla.

Kultatähkä poikkeaa tilaratkaisultaan perinteisestä palveluasumismallista. Rakennuksessa on onnistuneita oivalluksia, mm. keittiösaareke, joka muodostaa talon keskiön, ja katokset asukashuoneiden yläpuolella. Kokonaisuudessaan rakennus on kuitenkin hieman sokkeloinen ja yhteistilojen määrä pieni suhteessa asukaslukuun. Poistamalla esimerkiksi 1-2 asuinhuonetta ja muuttamalla tila oleskelukäyttöön saataisiin rakennukseen myös lisää avaruutta.

## Mäntyrinne, Isojoki

Kristiinantie 10, 64900 Isojoki

Sijainti	5
Arkkitehtuuri	1
Sisäänkäynti	4
Asunnot	4
Käytävä	0
Ruokailu	4
Oleskelu	2
Kuntoutus	-1
Piha	2
<b>Yht.</b>	<b>21</b>



Mäntyrinne on 10 paikkainen kehitysvammahuollon autetun asumisen yksikkö, joka tarjoaa ympärivuorokautista asumispalvelua ikääntyville, lievästi ja vaikeasti kehitysvammaisille. Yksikerroksinen, siniharmaa puurakennus on rakennettu vuonna 1995 ja laajennettu vuonna 2011. Rakennuksesta on sisäyhteys Kultatähkän tehostetun palveluasumisen yksikköön.

### **Sijainti**

Rakennus sijaitsee Isojoen keskustassa. Lähellä ovat lääkäri- ja laboratoriopalvelut, kuntosali, fysioterapia ja lounasravintola. Mäntyrinne muodostaa yhdessä Koivukartanon, Kultatähkän ja Willa Walterin kanssa kokonaisuuden, joka tarjoaa asumisratkaisuja ikäihmisille ja kehitysvammaisille.

### **Arkkitehtuuri**

Suorakaiteenmuotoisessa rakennuksessa tilat on ryhmitelty keskikäytävän molemmin puolin. Yhteistilat sijoittuvat rakennuksen keskiosaan. Tässä ovat keittiö, ruokailu- ja oleskelutila sekä terassi pihalle. Rakennusta on laajennettu. Vanhan osan päädyssä on vaatehuollon tilat ja sauna. Uudisosaan sijoittuvat kaksi asuinhuonetta, henkilökunnan tilat ja pääsisäänkäynti.

### **Sisäänkäynti**

Rakennukseen on oma sisäänkäynti lännessä, idässä rakennus on kytketty Kultatähkään. Sisäänkäynti on katettu ja eteistila korkea ja avara. Sisääntuloalueelta yksikkö on periaatteessa kerralla hahmotettavissa. Mäntyrinteestä pääsee terassin kautta myös ulos aidatulle piha-alueelle.

### **Asunnot**

Asukkaiden huoneet ovat yhden hengen huoneita varustettu omalla kylpyhuoneella. Vanhassa osassa huoneet ovat 16–20 m<sup>2</sup>, uudessa osassa 22 m<sup>2</sup>. Kylpyhuoneet ovat noin 4 m<sup>2</sup>. Uudisosan asuinhuoneet voidaan myöhemmin tarvittaessa erottaa myös omaksi kokonaisuudeksi.

### **Käytävä**

Suora, pitkä käytävä on luonteeltaan hieman kapea ja ahdas. Käytävän värimaailma ja puupinnat luovat lämminhenkisen tunnelman, mutta tilasta puuttuu tietynlainen raikkaus ja avaruus.

### **Ruokailu**

Ruokailutila on kooltaan sopiva ja sijainniltaan toimiva. Tilasta avautuu näkymä ulos.

### **Oleskelu**

Yhteistilat muodostavat alueen keskipisteen. Olohuoneen sohva on niin iso, että jokaiselle löytyy sieltä istumapaikka. Eri kalustevalinnoilla voitaisiin yhteistilan yleisilmettä vielä parantaa ja tehdä kotoisammaksi.

### **Kuntoutus**

Asukkaille järjestetään päivätoimintaa. Yksikön tilat ovat päiväsaikaan hyvin hiljaiset. Palvelujen ja erilaisten aktiviteettimahdollisuuksien sijoittuminen lähelle on tärkeää.

### **Piha**

Pihalle avautuva katettu terassi on aktiivisessa käytössä. Siellä voi oleskella ja grillata vaikka hieman huonommallakin säällä. Muuten piha-alueita ei ole hyödynnetty aivan siinä määrin kuin mitä olisi mahdollista. Yhteinen aktiviteetti-/kuntopiha on suunnitteilla.

Mäntyrinne on toimiva pieni yksikkö, jossa etuna on keskeinen sijainti suhteessa Isojoen keskustan tarjoamiin palveluihin kuin myös läheisyys ikääntyvän väestön asumisratkaisuihin. Rakennus on toimiva ja palvelee käyttötarkoitustaan. Piha-alueita tullaan jatkossa kehittämään. Pääsisäänkäynnin ympäristöä, ja sen luonnetta ja roolia voisi tutkia vielä tarkemmin. Nyt sisäänkäynti vaikutti olevan hieman piilossa.



## Willa Walter, Isojoki

Terveystalontie 1, 64900 Isojoki

Sijainti	4
Arkkitehtuuri	5
Sisäänkäynti	6
Asunnot	3
Käytävä	2
Ruokailu	4
Oleskelu	5
Kuntoutus	2
Piha	4
<b>Yht.</b>	<b>35</b>



Willa Walter on ikääntyneille suunnattu vuokratalo, jossa on 10 paikkaa. Yksi huoneista toimii kotiutushuoneena. Rakennus on valmistunut vuonna 2014. Yksikerroksinen, keltatiilinen rakennus on toteutettu laajenuksena, rakennuksesta on sisäyhteys Koivukartanon vieressä olevaan lounasravintolaan. Henkilökuntaa Willa Walterissa on paikalla päiväsaikaan. Öisin Koivukartanosta tulee yöpartiolainen paikalle tarvittaessa.

### **Sijainti**

Rakennus sijaitsee Isojoen keskustassa. Lähellä ovat lääkäri- ja laboratoriopalvelut, kuntosali, fysioterapia ja lounasravintola. Willa Walter muodostaa yhdessä Koivukartanon, Kultatähkän ja Mäntyrinteen kanssa kokonaisuuden, joka tarjoaa asumisratkaisuja ikäihmisille ja kehitysvammaisille.

### **Arkkitehtuuri**

Perusratkaisultaan Willa Walter on pieni ja selkeä yksikkö. L-mallisessa rakennuksessa pääsisäänkäynti on yhdessä päädyssä, toisessa sisäyhteys lounasravintolaan. Yhteiset tilat, olohuone, ruokapöytä ja keittiö, sijoittuvat lähelle sisäänkäyntiä. Asuinhuoneet ovat ryhmitelty keskikäytävän molemmiin puolin. Yleisilme on valoisa ja moderni.

### **Sisäänkäynti**

Willa Walterin sisäänkäynnin yhteydessä on katettu terassi, jonne on sijoitettu puutarhakalusteita. Terassin sivut ovat lasitettuja ja antavat suojaa tuulelta. Eteistila on pieni, mutta avautuu avaraan yhteistilaan, mikä luo lämminhenkisen ensivaikutelman paikasta.

### **Asunnot**

Huoneita on 9, joista yksi on kahden hengen huone, muut ovat yksiöitä. Huoneissa on oma keittomahdollisuus ja kylpyhuone. Huoneiden koko on noin 25 m<sup>2</sup>. Huoneissa on asukkaiden omat kalusteet.

### **Käytävä**

Käytävätila on melko pelkistetty. Seinille on sijoitettu taidetta. Alakatto on tavallista korkeammalla, mikä tuo tilaan lisää avaruutta.

### **Ruokailu**

Iso, tummasta puusta tehty ruokapöytä sijoittuu keittiön ja olohuoneen välille. Pöytää voidaan käyttää myös muihin käyttötarkoituksiin. Mittakaavaltaan yhteistilat ovat sopusuhtaiset yksikön asukasmäärään nähden. Kalusteet ovat huolella valittuja ja luovat viihtyisän tunnelman. Arkisin asukkaat voivat hyödyntää myös vieressä olevaa lounasravintolaa.

### **Oleskelu**

Nojatuolit muodostavat kotoisan istumaryhmän tv:n ympärille. Oleskelutilassa on myös viherkasveja ja matto. Kokonaisuus on toimiva ja hyvin kalustettu.

### **Kuntoutus**

Kuntosali on samassa rakennuskompleksissa ja sinne pääsee sisäkautta. Lisäksi asukkaat ovat vielä sen verran omatoimisia, että kaikenlainen arkiliikunta pihalla kasvitarhan ym. parissa onnistuu. Alueelle on suunnitteilla yhteinen aktiviteetti-/kuntopiha.

### **Piha**

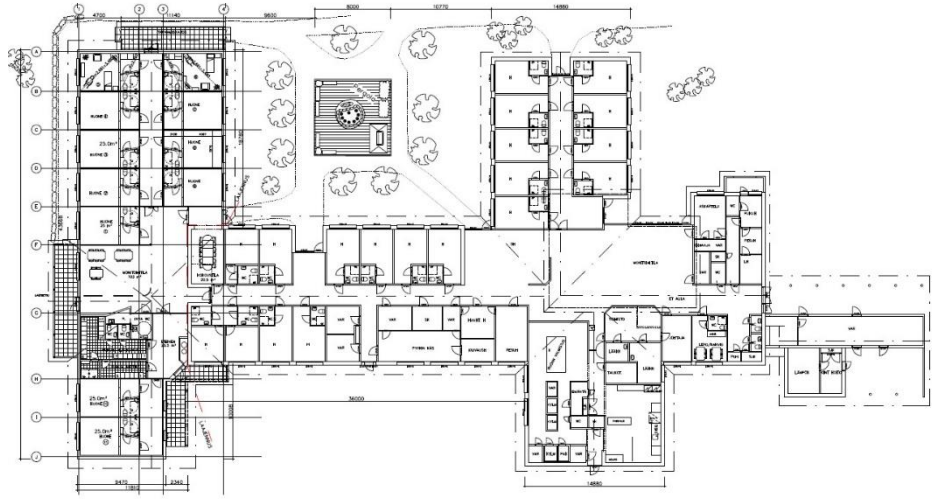
Sisäänkäynnin yhteydessä oleva piha-alue on asukkaiden aktiivisessa käytössä. Pihalla on erilaisia istutuksia ja kukkia sekä mattoteline. Asukkaiden postilaatikot sijaitsevat pihalla. Sisääntuloterassilta voi seurata ohi ajavia autoja ja parkkipaikalle saapuvia ihmisiä.

Willa Walterin kaltaiset pienet yksiköt ovat tulevaisuudessa lisääntymään päin. Ne ovat kooltaan inhimillisempiä ja helpommin hallittavissa ja muutettavissa myöhemmin myös toiseen käyttöön. Willa Walterissa erityisen onnistunut on sisäyhteys lounasravintolaan ja kuntosalille. Myös yhteistilojen ja asuinhuoneiden sijoittuminen on luonteva. Piha-alueet voisivat olla laajemmat.



Saliininkoti, Karijoki  
 Saliininkuja 6, 64350 Karijoki

Sijainti	5
Arkkitehtuuri	5
Sisäänkäynti	3
Asunnot	5
Käytävä	4
Ruokailu	5
Oleskelu	5
Kuntoutus	0
Piha	5
<b>Yht.</b>	<b>37</b>



Saliininkoti on yksikerroksinen, tummastiilinen rakennus, joka on rakennettu vuonna 1984 ja laajennettu vuonna 2014. Rakennus on alkujaan ollut 20-paikkainen vanhainkoti. Nyt rakennus on tehostetun palveluasumisen käytössä. Paikkoja on tällä hetkellä 33. Henkilökunta on läsnä 24/7.

### **Sijainti**

Rakennus sijaitsee Karijoen keskustan tuntumassa, lähellä terveyskeskusta ja muita palveluja.

### **Arkkitehtuuri**

Rakennuksen perusratkaisu on alkujaan ollut ristin muotoinen. Keskeisen tilan muodostaa korkea ruokailu- ja oleskelutila, joka toimii myös erialaisten tilaisuuksien järjestämiseen. Tilaa kiertää parvi, jonne pääsy kierreportaita pitkin. Lähellä sisäänkäyntiä ovat henkilökunnan tilat, kanslia, keittiö ja saunatila. Asuinhuoneet jakautuvat karkeasti kolmeen klusteriin, kaksi vanhalla puolella ja yksi uudella puolella. Uudella puolella on vielä oma erillinen ruokailu- ja oleskelualue. Rakennussiipien väliin muodostuu suojaisia piha-alue.

### **Sisäänkäynti**

Sisäänkäynnin edusta on katettu. Eteistila muistuttaa terveydenhuollon rakennusta, jossa on vierailijoille wc-tilat sekä kanslia heti lähellä. Eteistilasta avautuu näkymä isoon yhteistilaan.

### **Asunnot**

Asukkaiden huoneet ovat pääsääntöisesti yhden hengen huoneita, varustettu omalla kylpyhuoneella. Vanhalla puolella huoneet ovat noin 18 m<sup>2</sup>, uudella puolella 25 m<sup>2</sup>. Kylpyhuoneet ovat noin 4 m<sup>2</sup>. Aukkaat ovat voineet kalustaa huoneensa itse. Huoneissa on isot ikkunat ja puinen alakatto.

### **Käytävä**

Kulkuyhteydet ovat rakennuksessa leveät ja liikkuminen on helppoa. Käytäviltä avautuu näkymiä ulos. Yhteistilat ovat käytävien varrella.

### **Ruokailu**

Isossa yhteistilassa on pieniä ruokailuryhmiä. Sisustus on vaalea ja tilaan tulee luonnonvaloa. Uudessa osassa oleva ruokailutila on asukaslukuun nähden hyvä lisä.

### **Oleskelu**

Rakennuksessa on useita eri oleskelunurkkauksia, jotka ovat myös luonteeltaan erilaisia. Yksi istuinryhmä sijoittuu tv:n ympärille, toinen takan äärelle. Yhteistiloihin on tuotu myös erilaisia aktiviteetteja, kuntopyöriä tai askarteluvälineitä.

### **Kuntoutus**

Varsinaista kuntosalia rakennuksessa ei ole. Vaikka oleskelutilojen yhteydessä on kuntolaitteita, voisi rakennuksessa olla myös erillinen tila kuntoutusta varten.

### **Piha**

Piha-alue on toimiva, suojaisia ja turvallinen. Pihalla on marjapensaita, grillikatos, suihkulähde ja kiikkukeinu. Isolta terassilta avautuu näkymä lasten päiväkodille.

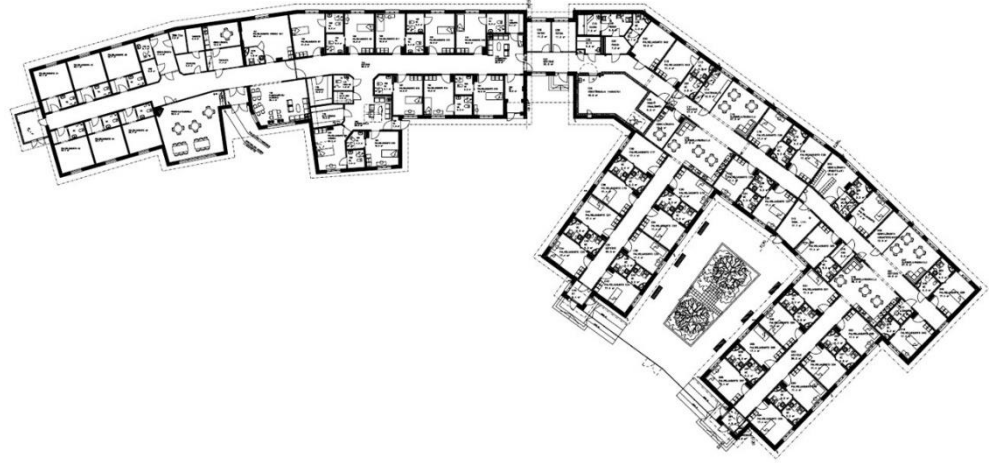
Saliininkodin yleisote on hyvä. Rakennus on valoisa ja avara, ja siinä on helppo orientoitua. Erityisen ansiokas on vanhan osan yhteistila, joka muodostaa kiintopisteen koko rakennukselle. Myös yhteistilojen määrä ja laatu tuo rakennukseen positiivisen ilmapiirin. Rakennuksen kehitettäviä kohtia ovat sisääntuloalueen yhteydessä olevat tilat, jotka ovat toiminnaltaan ehkä osin vielä vanhainkoti-ajan perua, ja joille voisi suunnata uudenlaista käyttöä.



# Asuulikoti, Kauhajoki

Asuulintie 50, 61850 Kauhajoki

Sijainti	4
Arkkitehtuuri	5
Sisäänkäynti	3
Asunnot	5
Käytävä	2
Ruokailu	3
Oleskelu	3
Kuntoutus	2
Piha	5
<b>Yht.</b>	<b>32</b>



Asuulikoti on 20-paikkainen tehostetun palveluasumisen yksikkö. Yksikerroksisen, punatiilisen rakennuksen vanhin osa on peräisin vuodelta 1984. Rakennus on alkujaan toiminut invalidien lomakotina ja ollut mielenterveyskuntoutujien käytössä. Palvelukotitoiminta on aloitettu vuonna 1991 ensimmäisen laajennuksen valmistuttua. Viimeisin laajennus on peräisin vuodelta 2013, jolloin Asuulikodin yhteyteen liitettiin myös kehitysvammaisten asumisyksikkö Jokimutka. Asuulikodissa on henkilökuntaa paikalla 24/7. Tilat omistaa Kauhajoen Invalidit ry, jolta LLKY vuokraa ne.

### **Sijainti**

Rakennus sijaitsee luonnonkauniilla paikalla Ikkeläjoen ja Sotkanluoman rajoittamalla niemikkeellä n. 8 km Kauhajoen keskustasta. Palveluita ei lähellä ole, kauppa-auto käy kerran viikossa. Tontin yhteydessä on juhlatilat, jotka soveltuvat mm. häiden viettoon. Myös muutama lomamökki on aivan vieressä.

### **Arkkitehtuuri**

Muotokieleltään harjakattoinen, pienmittakaavainen rakennus sopii hyvin ympäristöönsä. Pohjaratkaisultaan keskikäytävämallista rakennusta on ollut helppo laajentaa. Eri rakentamisvaiheet ja pääsisäänkäyntien paikat erottuvat rakennuksesta selkeästi.

### **Sisäänkäynti**

Rakennukseen on useampi eri sisäänkäynti, joista kaikki ovat kuitenkin luonteeltaan hieman vaatimattomia, saavutaan suoraan käytävätilaan.

### **Asunnot**

Asuinhuoneet ovat pääsääntöisesti yhden hengen huoneita, noin 23–24 m<sup>2</sup>, sisältäen oman kylpyhuoneen. Vanhimman osan kylpyhuoneet sijoittuvat käytäväseinälle, muodostaen eräänlaisen eteistilan huoneisiin. Uudempien osien kylpyhuoneet sijoittuvat kahden asuinhuoneen välille, jolloin huone on avarampi. Seinät ovat vuonna 1984 ja 1991 rakennetuissa osissa vaaleaa tiiltä ja alakatto puuta. Uusimmassa laajennuksessa huoneiden seinät eivät ole tiilipintaiset, vaikutelma on kotoisampi. Asukkaat ovat voineet tuoda omia kalusteitaan huoneisiin, sängyt ovat talon puolesta.

### **Käytävä**

Kulkureitit ovat yksikössä varsin selkeä ja johtoviivaiset. Käytävätila melko leveä, joten liikkuminen eri apuvälineillä onnistuu. Käytävän yhteyteen on sijoitettu ruokailu- ja oleskelunurkkauksia.

### **Ruokailu**

Ruokailutiloja on useampi pienempi. Ruoka tuodaan naapurissa olevasta pitopalvelusta.

### **Oleskelu**

Oleskelu ja ruokailu ovat erotettu toisistaan. Myös oleskelutiloja on useampi pienempi.

### **Kuntoutus**

Asuulikodissa on kuntopyörä-kilpailu siitä, kuka kerää eniten kilometrejä. Poljetut kilometrit kirjataan ylös, ja voittaja saa palkinnon. Varsinaista kuntoutustilaa ei Asuulikodissa ole, mutta tila on suunnitteilla.

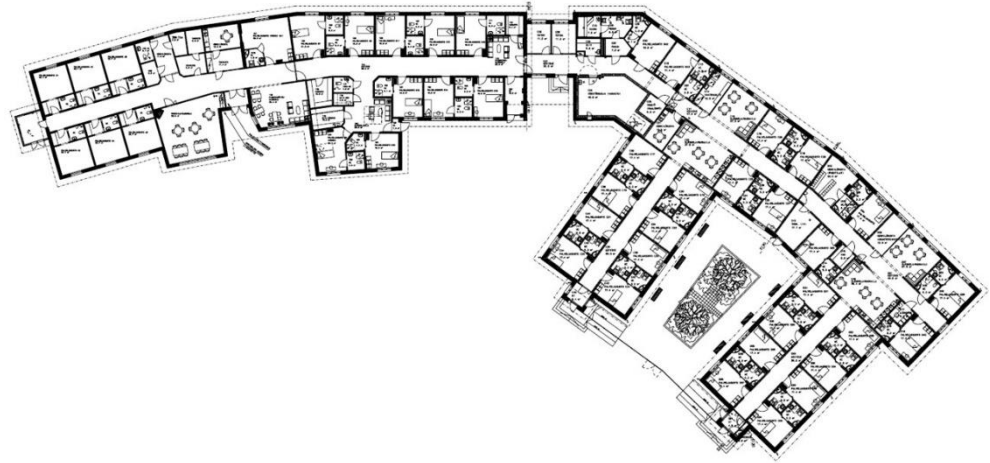
### **Piha**

Terassilla on mansikka- ja tomaatti-istutuksia. Asukkaat saavat liikkua vapaasti ulkona luonnossa, ympäristö on kaunis ja monipuolinen. Kaikkea paikan potentiaalia ei ole vielä hyödynnetty.

Asuulikoti tarjoaa erilaista palveluasumista, luonnon keskellä, kaukana keskustasta. Kokonaisuus on toimiva.

Jokimutka, Kauhajoki  
Asulintie 50, 61850 Kauhajoki

Sijainti	1
Arkkitehtuuri	5
Sisäänkäynti	3
Asunnot	5
Käytävä	2
Ruokailu	4
Oleskelu	4
Kuntoutus	0
Piha	5
<b>Yht.</b>	<b>29</b>





Jokimutka on 24-paikkainen kehitysvammaisten asumisyksikkö, joka sijoittuu Asuulikodin yhteyteen. Yksikerroksinen, punatiilinen rakennussiipi on valmistunut vuonna 2013, samaan aikaan kuin Asuulikodin viimeisin laajennus, ja on periaatteessa tämän peilikuva. Väliin jää suojaista sisäpiha. Henkilökuntaa on paikalla päiväsaikaan. Tilat omistaa Kauhajoen Invalidit ry, jolta LLKY vuokraa ne.

### **Sijainti**

Rakennus sijaitsee luonnonkauniilla paikalla Ikkeläjoen ja Sotkanluoman rajoittamalla niemekkeellä n. 8 km Kauhajoen keskustasta. Palveluita ei lähellä ole, kauppa-auto käy kerran viikossa. Tontin yhteydessä on juhlatilat, jotka soveltuvat mm. häiden viettoon. Myös muutama lomamökki on aivan vieressä.

### **Arkkitehtuuri**

Muotokieleltään harjakattoinen, pienmittakaavainen rakennuskokonaisuus sopii hyvin ympäristöönsä. T-mallisessa pohjassa yhteistilat sijoittuvat keskiöön ja asuinhuoneet siivekkeisiin. Yksikkö on melko pieni ja helposti hallittavissa. Sisätilat ovat vaaleat ja valoisaat.

### **Sisäänkäynti**

Jokimutkaan on oma sisäänkäynti talon päädyssä. Saman sisäänkäynnin kohdalta pääsee myös ulos pihalle. Asuulikodin ja Jokimutkan välillä on sisäyhteys. Näin henkilökunta voi myös tarvittaessa liikkua paikasta toiseen.

### **Asunnot**

Asuinhuoneet ovat kaikki yhden hengen huoneita, 23 m<sup>2</sup>, sisältäen oman kylpyhuoneen. Huoneissa on puinen alakatto. Asukkaat ovat voineet kalustaa huoneensa itse, jopa maalata seinät haluamansa värisiksi.

### **Käytävä**

Kulkureitit ovat näin pienessä yksikössä varsin lyhyet ja pitkiltä käytäväpätkiltä on vältytty. Tila on varsin pelkistetty ja ylimääräisiä apuvälineitä tai muita kalusteita ei seiso käytävillä turhaan. Käytävä on valoisa, ehkä luonteeltaan hieman laitospäinen, mutta periaatteessa toimiva.

### **Ruokailu**

Ruokailutila on avara ja modernisti kalustettu. Yksikössä on jakelukeittiö, mutta ruoka toimitetaan viereisestä pitopalvelusta.

### **Oleskelu**

Yhteinen oleskelutila on riittävän kokoinen ja hyvin kalustettu. Värikkäät verhot ja matto luovat tunnelmaa. Tila on kokonaisuudessaan viihtyisä.

### **Kuntoutus**

Rakennuksessa ei ole omaa kuntosalia. Ulkona on hyvät lenkkeilymahdollisuudet. Osa pihateistä on asfaltoituja, ne sopivat myös esimerkiksi pyörätuolia käyttäville. Asukkaille käyvät aktiivisesti erilaisissa päivätoiminnoissa, mm. kuorolaulu.

### **Piha**

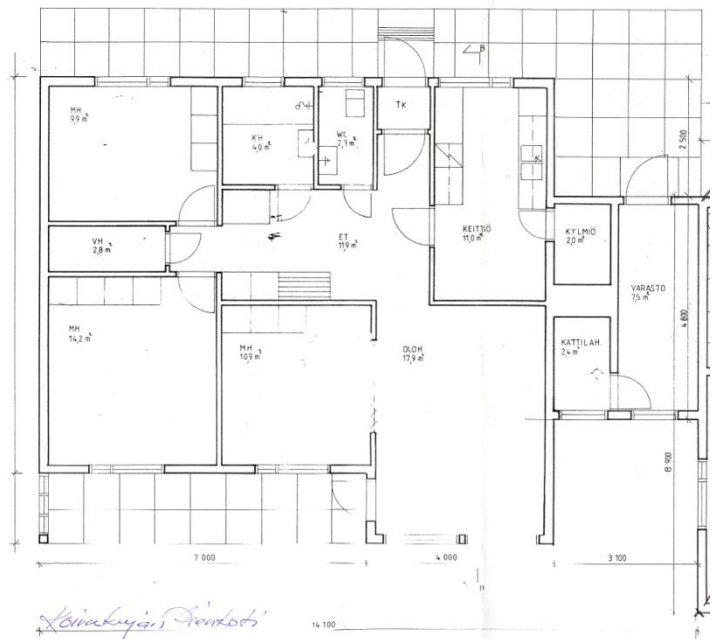
Suojaista piha-alue on ilmeeltään vielä varsin uusi. Terassilla on puutarhakalusteet ja istutuksia. Asukkailla on myös pyörä käytössä, mikäli haluavat liikkua hieman kauemmaksi. Ympäristö on rauhallinen ja kaunis.

Jokimutka poikkeaa muista kehitysvammaisten asumisyksiköistä sijaintinsa takia. Asukkaat käyvät aktiivisesti eri päivätoiminnoissa, joten rauhallinen vetäytymispaikka voi olla myös hyvä vastapaino.

## Koivukujan pienkoti, Kauhajoki

Koivukuja 3, 61800 Kauhajoki

Sijainti	3
Arkkitehtuuri	0
Sisäänkäynti	1
Asunnot	0
Käytävä	-1
Ruokailu	0
Oleskelu	-4
Kuntoutus	-3
Piha	1
Yht.	-3





Koivukujan pienkoti sijaitsee punaisessa, yksikerroksisessa puutalossa, joka on rakennettu vuonna 1970 talonmiehen asunnoksi. Rakennus on peruskorjattu vuonna 2004. Vieressä on ennen sijainnut päiväkotiki, joka sittemmin on lopettanut toimintansa. Koivukuja tarjoaa tavallista palveluasumista ikääntyneille henkilöille. Rakennuksessa on neljä asuinhuonetta. Henkilökunta on paikalla päiväsaikaan. Tilat/toiminnan omistaa Tmi Riitta Keisala.

### **Sijainti**

Rakennus sijaitsee Kauhajoen keskustassa, lähellä palveluita. Asukkaat ovat hyväkuntoisia ja voivat liikkua vapaasti kaupungilla tapaamassa tuttuja tai käydä yhdessä kahvilla. Tulossy tavalliseen palveluasumiseen hakautumisessa on yleensä yksin asumisen turvattu.

### **Arkkitehtuuri**

Rakennus on luonteeltaan asuinrakennus. Tavallisen asunnon pohjaratkaisuun on tehty peruskorjauksen myötä pieniä muutoksia. Avarasta olohuoneesta on tehty yksi asuinhuone lisää. Näin yhteistilojen määrä suhteessa pinta-alaan on pienentynyt. Talossa on neljä huonetta, yhteinen wc- ja pesutila, keittiö ja terassi. Yleisvaikutelma on hieman ahtaan oloinen.

### **Sisäänkäynti**

Sisääntulon yhteydessä on katos. Sisäänkäynti ja eteistila muistuttavat tilaratkaisultaan asuintaloa. Eteisestä saavutaan rakennuksen keskellä olevaan yhteistilaan, josta käynnit kaikkiin muihin huoneisiin.

### **Asunnot**

Asuinhuoneet ovat yhden hengen huoneita, kooltaan 10–14 m<sup>2</sup>. Omia kylpyhuoneita ei ole. Asukkaat ovat kalustaneet huoneensa itse.

### **Käytävä**

Erillisiä käytäviä ei juurikaan rakennuksessa ole. Ainoastaan kulku takapihalle ja terassille tapahtuu kapeaa käytäväosuutta pitkin. Rakennuksen tilaratkaisu on hieman ahdas pyörätuolilla tai rollaattorilla liikkuvalla.

### **Ruokailu**

Ruokailutila muistuttaa kodin keittiötä. Ruokapöydän ympärille mahtuvat kaikki talon asukkaat yhtä aikaa syömään.

### **Oleskelu**

Varsinaista olohuonetta ei rakennuksessa ole. Yhteistilaksi muodostuu alue eteisen läheisyydessä. Tässä on muutama tuoli. Tila on keskellä taloa, jolloin ikkunoita ja luonnonvaloa ei saada tilaan.

### **Kuntoutus**

Kuntoutustiloja ei rakennuksessa ole. Hyvän sijaintinsa takia asukkailla on helppo pääsy keskustan liikuntatiloihin ja palveluihin.

### **Piha**

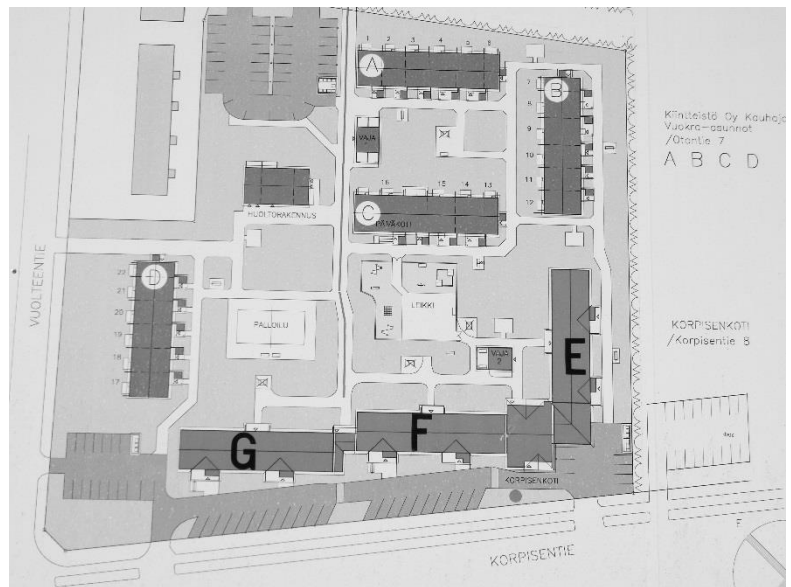
Rauhallinen, suojaisa terassi on kesällä aktiivisessa käytössä. Terassin yhteydessä on piha, mutta sitä ei ole kunnolla hyödynnetty.

Koivukujan yksikkö on pieni, joka on kokonaisuudessaan kodikkaan ja viihtyisän oloinen. Yhteistilojen puute ja tietynlainen ahtaus tilaratkaisuissa tuo haasteita. Pohjaratkaisu olisi toimiva, mikäli yksi asuinhuoneista muutettaisiin takaisin olohuoneeksi. Myös tila saunalle ja pyykinpesu-/siivoushuoneelle olisivat hyvä lisä asumispalvelulle. Kaiken kaikkiaan sijainti on hyvä, ja pieni yksikkö luo kodikkuutta ja antaa turvallisuuden tunteen.

## Korpisenkoti, Vanhaintuki, Kauhajoki

Korpisentie 8, 61850 Kauhajoki

Sijainti	1
Arkkitehtuuri	2
Sisäänkäynti	2
Asunnot	3
Käytävä	0
Ruokailu	2
Oleskelu	1
Kuntoutus	-1
Piha	3
<b>Yht.</b>	<b>13</b>



\* Huom!

Yllä olevaan pisteytykseen osallistui vain 3 henkilöä, siksi pistemäärä saattaa olla hieman tavallisesta poikkeava.



Korpisenkoti on Kauhajoen Vanhaintuki ry:n ylläpitämä 34-paikkainen tehostetun palveluasumisen yksikkö. Toiminta sijoittuu kolmeen toisiinsa kytkettyyn yksikerroksiseen, vaaleankeltaiseen puutaloon. Rakennukset ovat peräisin 1980-luvulta, niitä on peruskorjattu ja laajennettu vuonna 2005. Korpisenkodissa on henkilökuntaa paikalla 24/7.

### **Sijainti**

Palvelukoti sijaitsee Toivakan asuinalueella, noin 2 km Kauhajoen keskustasta. Korpisenkoti yhdessä parin muun rivitalon kanssa sijoittuvat niin, että rakennusten keskelle jää suojaisa piha-alue, jossa on aidattu osa muistisairaille asukkaille, mutta myös pelikenttä ja lasten leikkipaikka.

### **Arkkitehtuuri**

Korpisenkodin rakennus on ollut alkujaan tavallinen rivitalo. Peruskorjauksen ja muutostöiden jälkeen seiniä on purettu ja sisätilasta on tehty uudenlainen. Olemassa olevat sisäänkäynnit rakennukseen on säilytetty. Nykyinen pääsisäänkäynti palvelukotiin sijoittuu F- ja E-siipien nivelkohtaan. Tässä yhteydessä on myös henkilökunnan tiloja. Korpisenkoti muodostuu kolmesta yksiköstä. Asuinhuoneet ja oleskelutilat sijoittuvat pihan puolelle ja käytävä pysäköintialueelle päin.

### **Sisäänkäynti**

Sisäänkäynnit ovat vedetty julkisivuista hieman sisään, jolloin ulkotilat ovat katettuja. Rakennukseen saavutaan tuulikaapin kautta. Varsinaista eteistilaa ei sisällä ole. Pääsisäänkäynti erottuu joukosta. Sen yhteydessä on julkisen tilan kaltainen, avara sisääntuloaula.

### **Asunnot**

Asuinhuoneet ovat yhden hengen huoneita, kooltaan noin 15 m<sup>2</sup>, ja niissä on lisäksi oma kylpyhuone, 4 m<sup>2</sup>. Kylpyhuoneet sijoittuvat käytäväseinälle ja muodostavat näin asuinhuoneiden eteen leveämpiä käytävätiloja. Asukkaat ovat kalustaneet huoneensa itse, myös sänky on oma.

### **Käytävä**

Kulkureitin sijoituessa rakennuksen yhdelle sivulle saadaan käytävätilaan luonnonvaloa ja avataan näkymiä ulos. Tilakonsepti on selkeä. Käytäviin tuo vaihtelua asuinhuoneiden edessä olevat syvennykset sekä avarat yhteistilat.

### **Ruokailu**

Ruokailu tapahtuu yksikön yhteistilassa, josta on myös pääsy ulos pihalle. Tilaa käytetään sekä ruokailuun että oleskeluun.

### **Oleskelu**

Varsinainen oleskelualue jää hieman pieneksi. Oleskelutilan ja ruokailun erottaminen toisistaan mahdollistaisi rauhallisemmat, ehkä kodikkaammat tilakokonaisuudet kuin iso, ruokapöydillä varustettu sali.

### **Kuntoutus**

Varsinaisia kuntoutustiloja rakennuksessa ei ole. Suojaisa, aidattu piha-alue tarjoaa hyvät mahdollisuudet liikkumiselle.

### **Piha**

Piha on kaunis ja toimiva. Grillikatos, kasvimaata ja keinu tarjoavat erilaisia aktiviteetteja. Piha-alueelle voisi sijoittaa vielä muutamia kuntolaitteita. Vieressä oleva leikkipiha tuo näin eri-ikäiset ihmiset lähelle toisiaan.

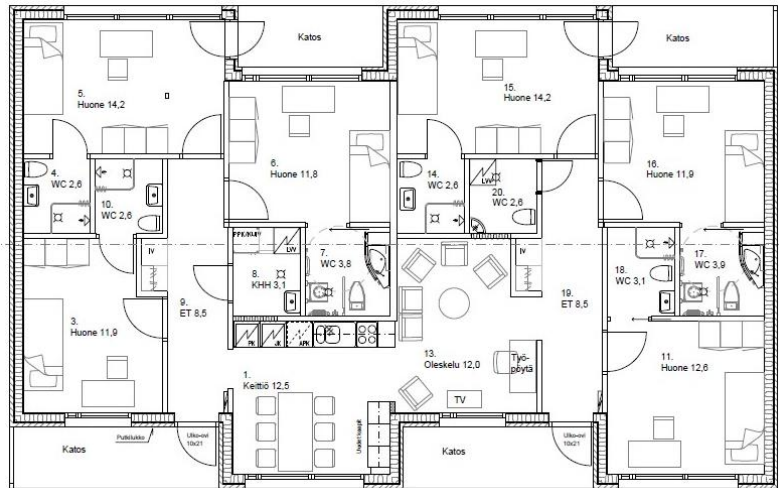
Korpisenkoti osoittaa, miten ennakkoluulottomalla otteella tavallinen rivitalokokonaisuus voidaan muuttaa varsin selkeäksi, uudisrakennukseen verrattavissa olevaksi palvelukodiksi. Yksiköiden koko on sopusuhtainen. Toiminnan kannalta on hyvä, että yksiköiden välillä on sisäyhteydet. Rakennukseen olisi voinut lisätä vielä muutamia yhteistilan oleskelu- tai kuntoutuskäyttöön.



## Kujakoto, Kauhajoki

Uusikuja 1, 61800 Kauhajoki

Sijainti	6
Arkkitehtuuri	2
Sisäänkäynti	3
Asunnot	5
Käytävä	1
Ruokailu	6
Oleskelu	5
Kuntoutus	0
Piha	2
<b>Yht.</b>	<b>30</b>



Kujakoto on viisipaikkainen kehitysvammaisten asumisyksikkö, joka sijoittuu Kauhajoen keskustaan, vaaleaan, yksikerroksiseen rakennukseen, joka on ennen ollut paritalo. Rakennus on valmistunut vuonna 1980, ja siihen on tehty peruskorjaus vuonna 2015. Henkilökuntaa Kujakotossa on paikalla päiväsaikaan. Työntekijät ovat samoja kuin Jokimutkan asumisyksikössä.

### **Sijainti**

Rakennus sijaitsee keskustan tuntumassa. Kävellessä, pyörällä tai rollaattorilla pääsee kauppaan. Asumisyksikkö ei poikkea suuresti tavallisesta asumisesta sijaintinsa tai rakennuksen muotokielen osalta. Se on yksi asuintalo muiden joukossa.

### **Arkkitehtuuri**

Rakennuksen muutostöiden yhteydessä on kahdesta asunnosta saatu muodostettua varsin toimiva kokonaisuus, jossa on keittiö ja olohuone ovat keskiössä. Rakennuksen julkisivua elävöittävät pienet katetut syvennykset, jonne on pääsy sisältä.

### **Sisäänkäynti**

Rakennukseen on kaksi sisäänkäyntiä, yhteistilojen molemmilta puolin. Eteistila on pitkänomainen käytävä, jossa on naulakko. Eteistilasta on pääsy jokaiseen asuinhuoneeseen.

### **Asunnot**

Asuinhuoneet ovat 12–14 m<sup>2</sup> kokoisia yhden hengen huoneita, joiden yhteydessä on lisäksi oma kylpyhuone, noin 3 m<sup>2</sup>. Asukkaat ovat voineet kalustaa huoneensa itse.

### **Käytävä**

Käytävätilat ovat minimoituja. Ne ovat osa yhteisten tilojen sarjaa.

### **Ruokailu**

Keittiössä on kuuden hengen ruokapöytä, joka on juuri sopivan kokonainen asukasmäärään nähden. Tila ja sisustus muistuttavat tavallisen asunnon ruokailutilaa.

### **Oleskelu**

Olohuoneen istuinryhmä sijoittuu suojaisaan nurkkaukseen. Seinällä on iso printtikuva. Tilana olohuone on ehkä hieman ahtaasti oloinen.

### **Kuntoutus**

Talossa ei ole mitään erillistä kuntoutustilaa tai -laitteita. Asukkaat käyvät päivisin töissä ja päivätoiminnassa. Liikkuminen tapahtuu jalkaisin tai pyörällä. Asukkaat osallistuvat arjen askareisiin, ruoanlaittoon ja pyykin pesuun. Talossa on lisäksi terapiakissa.

### **Piha**

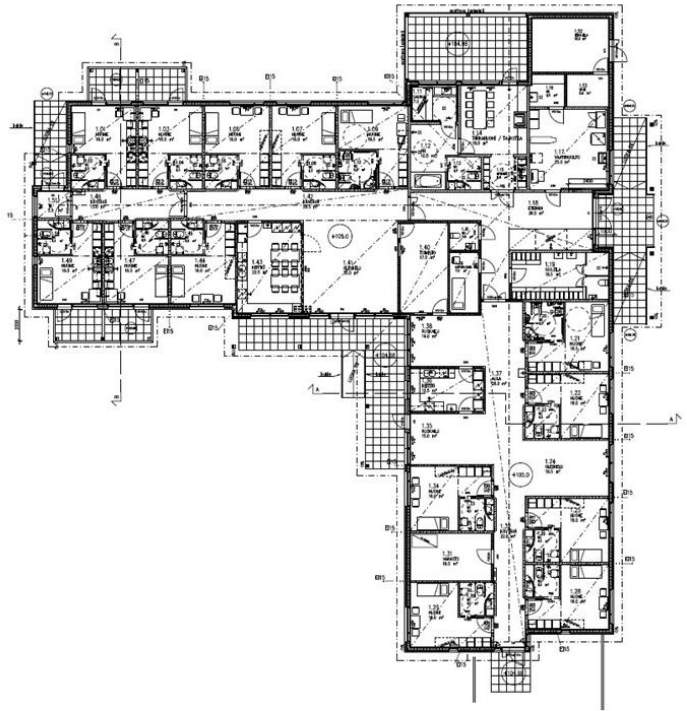
Ulkotilat muistuttavat tavallisen asunnon pihaa, jossa puutarhakalusteita, mattoteline, autopaikkoja ja näkymä tielle. Rakennuksen etu- ja takapiha ovat varsin suuret, mutta niitä voisi hyödyntää vielä enemmän.

Kujakoto on asumisratkaisuna varsin toimiva. Vaikka asuinhuoneet ovat hieman pienen oloiset, on kuitenkin kylpyhuoneratkaisu erittäin kiitettävä. Harvoin pienissä asumisyksiköissä on huoneiden yhteydessä oma kylpyhuone, vaikka se olisi toiminnan ja hygienian kannalta hyvä. Varsinaisia kuntoutustiloja ei yksikössä ole, mutta asukkaat ovat voivat hyödyntää keskustassa sijaitsevia palveluita. Asuminen Kujakodossa mahdollistaa monipuolisen, aktiivisen, normaalin elämän turvallisessa ympäristössä.



Luppokoto, Kauhajoki  
Naavakuja 4, 61800 Kauhajoki

Sijainti	2
Arkkitehtuuri	5
Sisäänkäynti	0
Asunnot	2
Käytävä	3
Ruokailu	2
Oleskelu	3
Kuntoutus	-1
Piha	3
<b>Yht.</b>	<b>19</b>



Luppokoto on 14-paikkainen asumisyksikkö, jossa henkilökuntaa on paikalla 24/7. Yksikkö jakautuu kahteen osaan, Tikankolo on suunnattu asukkaille, joilla on autismi, Nuokkari taas nuorille kehitysvammaisille. Yksikerroksinen, punatiilinen rakennus on valmistunut vuonna 2013.

### **Sijainti**

Rakennus sijaitsee keskustan tuntumassa, alueelle, joka on kehittymässä. Kävellessä pääsee kauppaan, mutta muut palvelut sijaitsevat hieman etäällä. Alue on rauhallinen. Hiekkatie on hankala pyörätuolilla liikkuville.

### **Arkkitehtuuri**

Rakennus on L-mallinen. Sisään saavutaan nivelkohdasta, josta käynti molempiin siipiin. Siivissä on omat ruokailu- ja oleskelutilat. Sisäänkäynnin yhteydessä on henkilökunnan tilat, varasto, pyykkihuone, sauna ja takkahuone. Siipien väliin jää suojaisa piha-alue, joka on kaikkien asukkaiden yhteinen.

### **Sisäänkäynti**

Sisäänkäynnin yhteydessä on suojaava katos. Eteistila on toimiva. Siinä on paikat apuvälineille ja naulakot ulkovaatteille.

### **Asunnot**

Asuinhuoneet ovat molemmissa siivissä yhden hengen huoneita, kooltaan 16 m<sup>2</sup>, lisäksi huoneiden yhteydessä on oma kylpyhuone, 4,5 m<sup>2</sup>. Asukkaat ovat voineet kalustaa huoneensa itse. Nuokkarissa on neljässä huoneessa keittiönurkkaus, mutta se ei ole käytössä.

### **Käytävä**

Käytävät ovat melko leveät, jolloin myös eri apuvälineillä liikkuminen sujuu hyvin. Päädyissä on ikkuna sekä ovi ulos. Oleskelu- ja ruokailutilat ovat käytävien puolella välissä. Tilojen yleisilme on avara ja valoisa. Käytävien seinillä on erilaisia taideteoksia ja toiminnallisia pelejä.

### **Ruokailu**

Ruokailutila ja keittiö ovat mittasuhteiltaan sopuisia ja viihtyisät. Ne toimivat talon keskipisteinä, jonne kokoonnutaan yhdessä laittamaan ruokaa.

### **Oleskelu**

Oleskelutila on Nuokkarissa osa ruokailutilaa, Tikankolossa ruokailu ja oleskelu sijoittuvat pienempinä kokonaisuuksina käytävän molemmiin puoliin. Tilat ovat kalustettu modernisti ja ovat aktiivisessa käytössä.

### **Kuntoutus**

Varsinaisia kuntoutustiloja ei rakennuksessa ole. Yhteistiloissa on tilaa laitteille. Asukkaat käyvät päivätoiminnassa, ratsastamassa ja uimassa. He myös osallistuvat myös arjen askareisiin kuten ruohon leikkaamiseen.

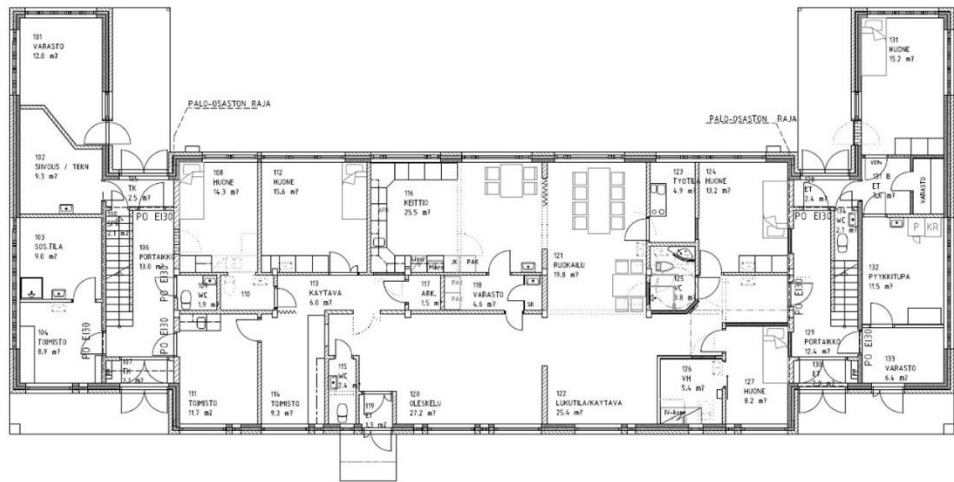
### **Piha**

Piha on suojaisa, aidattu. Siellä on grilli sekä trampoliini. Kokonaisuudessaan piha on melko karun näköinen. Siellä on ollut paljon istutuksia, jotka kuitenkin haittasivat asukkaiden aktiviteettien toteuttamista ja näkövammaisten liikkumista. Tästä syystä niitä poistettiin.

Luppokoto on uudisrakennuksena toimiva ja moderni. Asumisyksikön koko on sopiva ja mittakaava hallittu. Kuusipaikkainen Tikankolo ja kahdeksanpaikkainen Nuokkari muodostavat selkeästi omat turvalliset asuin ympäristöt. Rakennuksen ulkotiloja voi vielä kehittää viihtyisämmiksi. Lisäksi on mielenkiintoista nähdä, miten lähiympäristö muuttuu tulevina vuosina, tuleeko yhteisiä palveluja ja harrastamahdollisuuksia mahdollisesti enemmän.

Mikeva, Kauhajoki  
 Ullantie 8, 61800 Kauhajoki

- Sijainti 2
- Arkkitehtuuri 1
- Sisäänkäynti 0
- Asunnot 1
- Käytävä 0
- Ruokailu 4
- Oleskelu 3
- Kuntoutus -2
- Piha -1
- Yht. 8



Mikeva Kauhajoki sijaitsee kaksikerroksisessa, valkotiillisessä rakennuksessa, joka on ennen toiminut neuvolana. Rakennus on peruskorjattu ja muutettu palvelukodiksi vuonna 2004. Palvelukoti tarjoaa kuntouttavaa ja tehostettua asumispalvelua mielenterveyskuntoutujille, joilla voi lisäksi olla päihdeongelma ja/tai lievä kehitysvamma. Asiakkaat tulevat palvelukotiin sairaalasta, kotoaan tai avohoidosta. Asumis- ja kuntoutumispalvelut ovat tarkoitettu kuntoutujille, jotka eivät selviydy asumisessa kotona, mutta eivät tarvitse laitoshoidoa. Asiakkaaksi voi tulla myös intervallijaksolle. 17-paikkaisessa yksikössä on henkilökunta paikalla 24/7.

### **Sijainti**

Palvelukoti sijaitsee aivan kaupungin keskustassa lähellä palveluita.

### **Arkkitehtuuri**

Rakennus on perusratkaisultaan suorakaiteen muotoinen. Molemmissa päädyissä on sisäänkäynnit ja porrashuoneet. Rakennuksessa ei ole hissiä. Ensimmäiseen kerrokseen sijoittuvat keittiö, ruokailu-, oleskelu ja lukutila, pyykkitupa, toimistot sekä neljä asuinhuonetta. Toisessa kerroksessa on oleskelu- ja ryhmätila, sauna, lasitetut terassit sekä 11 asuinhuonetta.

### **Sisäänkäynti**

Rakennuksen molemmat sisäänkäynnit sijaitseva pysäköintialueen vieressä. Sisäänkäynnit ovat katettuja. Eteistilojen yhteyteen on sijoitettu pyykkitupa, toimisto- ja varastotiloja. Eteisestä pääsee ensimmäisen kerroksen yhteistiloihin tai portaita pitkin toiseen kerrokseen. Kokonaisuudessaan sisääntulo on hieman ahtaan oloinen.

### **Asunnot**

Palvelukodissa on 15 yhden hengen huonetta, kooltaan 8-16 m<sup>2</sup>. Lisäksi on yksi kahden hengen huone, 16 m<sup>2</sup>. Wc- ja peseytymistilat ovat yhteiset. Asukkaat kalustavat huoneensa itse.

### **Käytävä**

Kun neuvola muutettiin palvelukodiksi, on ensimmäisen kerroksen seiniä poistettu. Näin yhteistiloista on saatu avarampia, toisiinsa kytkeytyneitä tilasarjoja. Samalla on kuitenkin tietynlainen selkeys ja orientoitavuus kadonnut. Toinen kerros noudattaa kurinomaista keskikäytävä-mallia, jossa huoneet on sijoitettu kapean käytävän molemmin puolin.

### **Ruokailu**

Ensimmäisen kerroksen keittiö ja ruokailutila ovat viihtyisät ja palvelevat koko talon asukkaita. Ruoka tehdään yhdessä. Kokki on paikalla klo 8-16 ja ohjeistaa asukkaita ruoanlaitossa.

### **Oleskelu**

Oleskelutiloja on rakennuksen molemmissa kerroksissa. Jokaiselle löytyy paikka yhdessäoloon.

### **Kuntoutus**

Rakennuksessa ei ole omaa kuntosalia tai muita kuntoutuksen tiloja, uimahalli ja muut liikuntamahdollisuudet sijaitsevat kuitenkin lähellä. Asukkaat osallistuvat arjen askareisiin ja heidän kanssaan tehdään erilaisia retkiä. Osa asukkaista käy myös keskenään viereisessä kahvilassa.

### **Piha**

Ulkotilat ovat hieman pelkistetyt. Pihalla on nurmikkoa ja keinu. Talon toisessa kerroksessa olevat lasitetut terassit toimivat niin hyvällä kuin myös huonolla säällä.

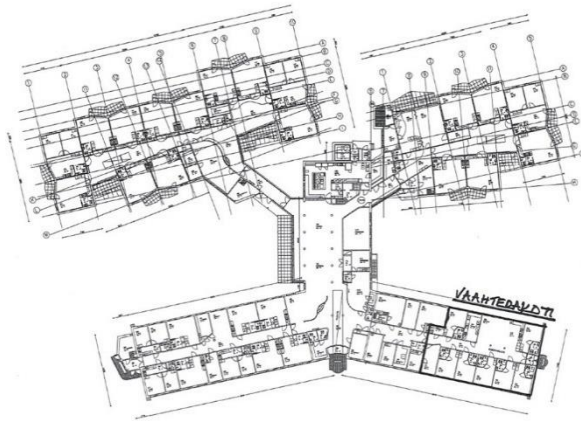
Mikeva Kauhajoki on keskustasijainniltaan ideaalinen, palvelut ovat lähellä ja asukkaat voivat itse käydä asioimassa kaupungilla. Samalla Alkon ja Krouvin läheisyys tuo myös haasteita: miten välttää näitä. Palvelukodissa käy paljon vapaaehtoisia tukihenkilöitä. Vanhasta rakennuksesta on saatu kelvollinen yksikkö. Kantavat seinät ja talotekniikka antavat raamit, missä määrin tiloja on mahdollista kehittää. Ulkotilojen yhteyteen voisi tehdä suojaisan piha-alueen asukkaille.



Männikönkoti, Vaahterakoti ja Haapalakoti, Vanhaintuki, Kauhajoki  
 Jukolankuja 2, 61800 Kauhajoki

Sijainti	6
Arkkitehtuuri	4
Sisäänkäynti	5
Asunnot	5
Käytävä	2
Ruokailu	4
Oleskelu	1
Kuntoutus	-3
Piha	3
<b>Yht.</b>	<b>27</b>

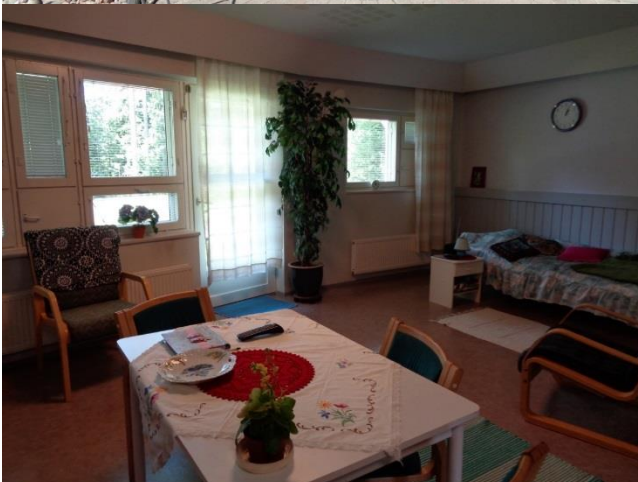
MÄNNIKÖNKOTI



HAAPALAKOTI



VAAHTERAKOTI





Männikönkoti, Vaahterakoti ja Haapalakoti ovat Kauhajoen Vanhaintuki ry:n ylläpitämiä vanhusten palvelukoteja, joissa henkilökuntaa on paikalla 24/7. Vaahterakoti ja Männikönkoti sijaitsevat samassa rakennuksessa. Punatiilisen, yksikerroksisen päärakennuksen vanhin osa on peräisin vuodelta 1968 ja uudempi vuodelta 1993. Vaahterakoti on pieni, seitsemänpaikkainen yksikkö, joka suunnattu erityisesti muistisairaille. Männikönkodissa on 36 paikkaa. Haapalakodin seitsemänpaikkainen yksikkö sijoittuu punatiiliseen erillsrakennukseen.

### **Sijainti**

Rakennukset sijaitsevat Männikön alueella, noin 800 m etäisyydellä Sanssinkotiin, terveyskeskukseen ja keskustaan. Alue on luonnon ympäröimä ja rauhallinen. Lähellä on myös tavallisia vanhuksille suunnattuja vuokratiloja, jotka hyötyvät palvelukodin läheisyydestä.

### **Arkkitehtuuri**

Päärakennuksen sisäänkäynti erottuu muotokieleltään. Avarasta sisääntuloaulasta, jonka yhteydessä on keittiö, ruokailu ja henkilökunnan tiloja, haarautuu neljä eri siipeä. Vanhan puolen siivet ovat suoraviivaisia, keskikäytävämallisia, kun taas uuden puolen siivissä käytävätilasta on pyritty tekemään eläväisempi. Haapalakoti on varmaan alkujaan ollut rivitalo, joka on sittemmin muutettu palvelukodiksi. Luonteeltaan yksikkö muistuttaa asuintaloa.

### **Sisäänkäynti**

Päärakennuksen sisäänkäynnin yläpuolella on kaareva lasikatto, joka jatkuu sisätilaan. Näin sisääntuloaulaan saadaan luonnonvaloa. Aulatila on avara ja julkisen tilan luonteinen. Sen yhteydessä on ruokasali, kirjasto ja neuvonta. Haapalakodin sisäänkäynti on asuintalo-tyyppinen.

### **Asunnot**

Asuinhuoneet Vaahterakodissa ovat yhden hengen huoneita, kooltaan noin 20 m<sup>2</sup>, sisältäen oman kylpyhuoneen. Männikönkodissa asuinhuoneita on monenlaisia, vaihdellen 15–40 m<sup>2</sup> välillä. Huoneissa on oma kylpyhuone, keittiönurkkaus ja parveke. Huoneiden yleisvaikutelma on tilava, ruokailulle, oleskelulle ja nukkumiselle löytyy omat alueensa huoneesta. Vieraille on mahdollista keittää vaikka kahvit. Asukkaat ovat kalustaneet huoneensa itse. Lemmikkieläimet ovat sallittuja. Haapalakodin asuinhuoneet ovat kooltaan noin 12–15 m<sup>2</sup>. Wc- ja peseytymistilat ovat yhteiset.

### **Käytävä**

Kulkureitit ovat päärakennuksessa leveät, mutta etenkin vanhalla puolella hieman laitosmaisat. Uudella puolella käytävätilasta on tehty olohuone. Haapalakodissa käytäviä ei juurikaan ole.

### **Ruokailu**

Päärakennuksen ruokasali on iso ja viihtyisä. Suuret ikkunat pihalle tuovat valoa tilaan. Kesällä voi ruokailla ulkona terassilla. Ruokasalissa pidetään myös erilaisia tilaisuuksia, myyjäisiä ja päivätansseja. Tila toimii koko alueen keskipisteenä, kohtaamispaikkana. Vaahterakodissa ja Haapalakodissa on omat ruokailutilat, joita näiden yksiköiden asukkaat käyttävät.

### **Oleskelu**

Yksiköiden yhteiset tilat ovat hieman kolkot. Tilojen luonne voisi olla erilainen, jos kalustus olisi erilainen. Männikön palvelukodissa yhteisillä oleskelutiloilla ei juurikaan ole käyttöä, sillä omat asuinhuoneet ovat niin isoja, että siellä voi olla vieraiden kanssa. Myös sisääntuloaulan avarat tilat houkuttelevat pois yksiköistä. Täällä on mahdollista tavata myös lähiseudun muita asukkaita, jotka tulevat päärakennukseen vaikkapa lounaalle.

### **Kuntoutus**

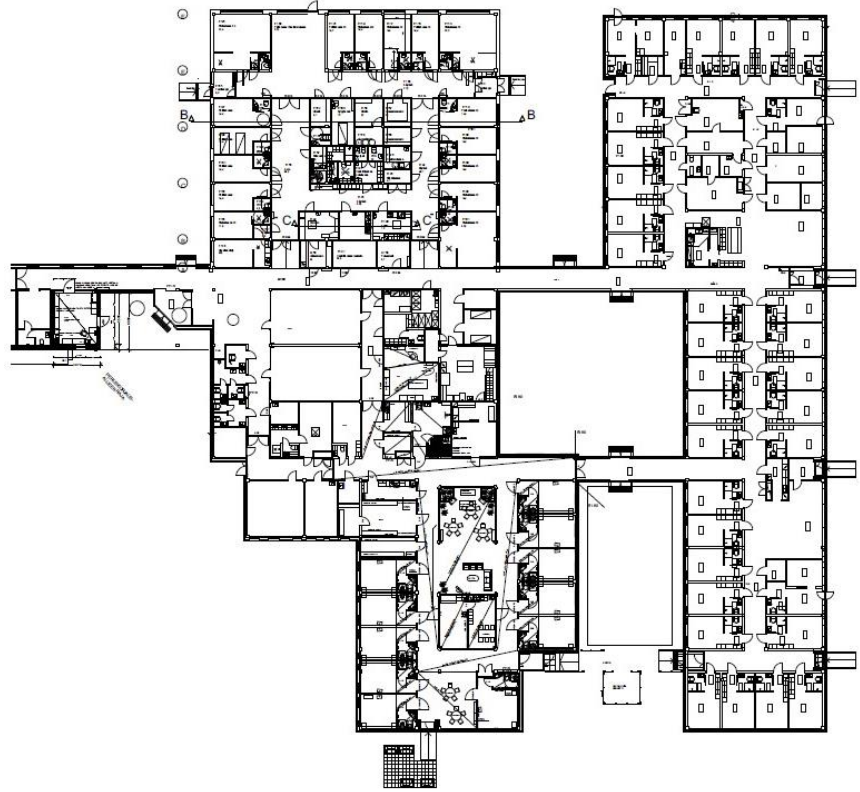
Rakennuksissa ei ole kuntoutustiloja, vaikka juuri päärakennuksessa voisi toimia koko aluetta palveleva kuntosali.

### **Piha**

Piha-alueita uusitaan. Katettu terassi on aktiivisessa käytössä.

Sanssinkoti, Kauhajoki  
Prännärintie 10, 61800 Kauhajoki

Sijainti	6
Arkkitehtuuri	0
Sisäänkäynti	2
Asunnot	2
Käytävä	3
Ruokailu	2
Oleskelu	5
Kuntoutus	5
Piha	0
<b>Yht.</b>	<b>25</b>



Sanssinkoti on Kauhajoen terveyskeskuksen yhteydessä sijaitseva punatiilinen, yksikerroksinen kokonaisuus, joka muodostuu kolmesta osasta. Nykyinen 23-paikkainen intervalliyksikkö on ennen toiminut vuodeosastona. Siipi on rakennettu vuonna 1975 ja peruskorjattu 2004. Tehostetun palveluasumisen paikkoja on 41. Näistä osa sijaitsee vuonna 2008 peruskorjatussa siivessä ja osa vanhassa, vuonna 1985–86 valmistuneessa, osassa. Henkilökuntaa on paikalla 24/7.

### **Sijainti**

Rakennus sijaitsee Kauhajoen keskustassa. Samassa rakennuskokonaisuudessa on terveyskeskuksen päivystys, vastaanotto, röntgen, laboratorio, akuuttiosasto, fysioterapia, välinehuolto, keskusvarasto sekä keittiö ja ruokala.

### **Arkkitehtuuri**

Sanssinkodin kuntosali ja monitoimitila sijoittuvat pääsisäänkäynnin lähelle. Intervalliyksikön pohjaratkaisu on neliö, jossa asuinhuoneet ovat ikkunasivuilla. Tehostetun palveluasumisen peruskorjattu osa on toteutettu kaksikäytävä-mallilla, jossa keskellä oleva tila on muutettu olohuoneeksi. Vanhan osan tilaratkaisu perustuu keskikäytävä-malliin, yhteistiloja on niukasti. Eri rakennussiivet ovat yhdistetty toisiinsa käytävillä, väliin jää suojaista sisäpihoja.

### **Sisäänkäynti**

Sisäänkäynnin yhteyteen on sijoitettu tiloja, jotka palvelevat sekä palvelutalon asukkaita kuin myös intervalli-asiakkaita. Sisäntuloaula on luonteeltaan julkinen tila, joka taipuu moneen käyttöön.

### **Asunnot**

Intervalliyksikön huoneet ovat pääsääntöisesti yhden hengen huoneita, kooltaan 12–15 m<sup>2</sup>. Kaksi 32 m<sup>2</sup> huonetta ovat suunnattu 2-4 hlölle. Wc- ja peseytymistilat ovat yhteiset. Tehostetun palveluasumisen huoneet ovat, kolmea lukuun ottamatta, yhden hengen huoneita, kooltaan noin 25 m<sup>2</sup>, sisältäen oman kylpyhuoneen. Tehostetun palveluasumisen huoneissa ikkunaratkaisu on erikoinen. Ikkuna kiertää keskellä olevaa umpinaista seinää. Huoneisiin saadaan luonnonvaloa, mutta näkymä ulos on rajallinen. Jää avoimeksi, mikä umpinaisen seinän tarkoitus on.

### **Käytävä**

Kulkureitit ovat intervalliyksikössä leveät, lähes laitosmaiset. Tehostetun palveluasumisen puolella käytävät ovat melko ahtaat, apuvälineitä on paljon. Käytävien yhteyteen on liitetty yhteistiloja ja näkymiä ulos. Kokonaisvaikutelma on kuitenkin hieman sokkeloinen.

### **Ruokailu**

Ruokailutilat siivissä ovat riittävän kokoiset, mutta hieman ankeat. Poikkeuksen muodostaa tehostetun palveluasumisen peruskorjattu osa, jossa ruokatilasta tehty kaunis kokonaisuus. Tila on rajattu lasiseinin, mikä eristää ääntä. Sisällä on viherkasveja, akvaario, pöytiä ja sohvaryhmä.

### **Oleskelu**

Oleskelutila on yhdistetty ruokailutilaan, mitään erillisiä yhteistiloja ei siivissä ole.

### **Kuntoutus**

Kuntosali on aktiivisessa käytössä, niin intervalli-asiakkaiden kuin myös palvelutalon asukkaiden.

### **Piha**

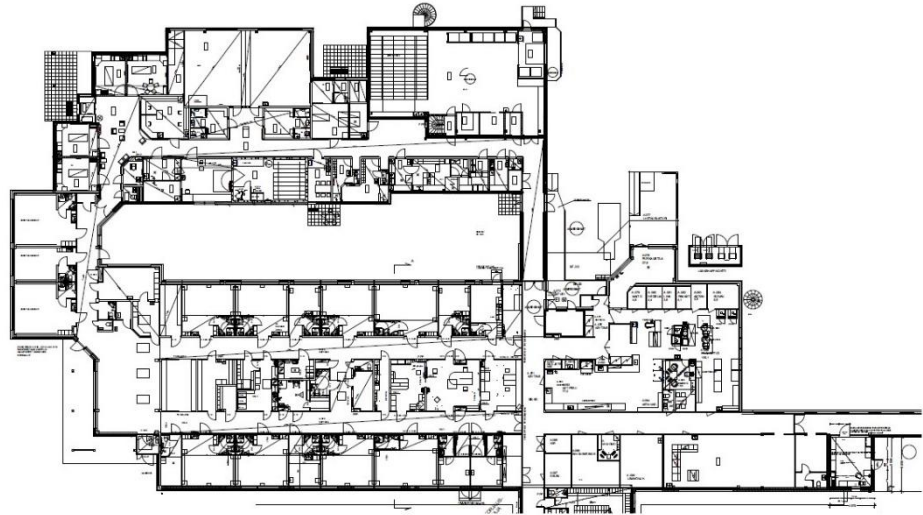
Suojaisten sisäpihojen potentiaalia ei ole hyödynnetty kokonaan, niitä voisi käyttää aktiivisemmin.

Sanssinkodissa yhdistyy kaksi erityyppistä toimintaa, lyhyet intervallijaksot ja palveluasuminen. Uusin remontti on varsin onnistunut, muilta osin tiloissa korostuu vielä tietynlainen laitosmaisuus.



TK Akuuttiosasto, Kauhajoki  
Prännärintie 6-8, 61800 Kauhajoki

Sijainti	7
Arkkitehtuuri	6
Sisäänkäynti	4
Asunnot	6
Käytävä	5
Ruokailu	3
Oleskelu	4
Kuntoutus	4
Piha	1
<b>Yht.</b>	<b>40</b>





Kauhajoen terveyskeskuksen akuuttiosaston kapasiteetti on 44 paikkaa, mutta siitä käytössä on ollut 35, ja elokuussa 2017 alkaneen kotisairaaloiminnan ohella 30. Osasto on rakennettu vuosina 1978–80, peruskorjaus on toteutettu vuonna 2003 ja muutokorjaus vuonna 2007. Akuuttiosasto toimii koko LLKY:n akuuttihoiton yksikkönä yhteispäivystyksen rinnalla. Osastolla hoidetaan potilaita, jotka tarvitsevat akuuttia perussairaanhoidoa, seurantaa tai erikoissairaanhoidon jälkeistä hoitoa ja kuntoutusta. Osastolla hoidetaan myös saattohoitopotilaita, valmistellaan tutkimuksiin tulevia potilaita sekä hoidetaan päihdeongelmaisia. Lisäksi osastolla on päiväsairaalapalvelu.

### **Sijainti**

Rakennus sijaitsee Kauhajoen keskustassa. Samassa rakennuskokonaisuudessa on terveyskeskuksen päivystys, vastaanotto, röntgen, laboratorio, fysioterapia, välinehuolto, keskusvarasto, keittiö, ruokala sekä intervalli- ja tehostetun palveluasumisen yksikkö.

### **Arkkitehtuuri**

Akuuttiosasto on perusratkaisultaan kaksikäytävä-mallinen, potilashuoneet ovat ryhmitetty ikkunaseinille, keskellä on tukitoiminnoille suunnattuja tiloja. Osaston päädyssä on yhteinen ruokailu- ja oleskelualue. Hieman syrjässä olevat potilashuoneet ovat muutettu saattohoituhuoneiksi. Osaston kokonaisilme on moderni ja avara.

### **Sisäänkäynti**

Saapuminen osastolle tapahtuu pääasiassa terveyskeskuksen tai Sanssinkodin sisäänkäyntien kautta. Sisääntulon yhteydessä on hoitajien työpisteet. Osaston päädyssä olevasta yhteistilasta on lisäksi myös ovi ulos.

### **Asunnot**

Potilashuoneet ovat yhden ja kolmen-neljän hengen huoneita, joissa on oma kylpyhuone. Huoneet ovat luonteeltaan melko tilavia sairaalahuoneita. Saattohoituhuoneet ovat yhden hengen huoneita, jossa on oma kylpyhuone sekä iso nojatuoli.

### **Käytävä**

Kulkureitit ovat riittävän leveät myös sänkypotilaiden kuljettamiseen. Käytävä on valoisa ja seinillä on taidetta. Liikkuminen ja orientoituminen osastolla ovat helppoa.

### **Ruokailu**

Ruokailutila sijaitsee osaston päädyssä ja on kalustukseltaan poikkeuksellisen viihtyisä ja kodikas. Moni ei kuitenkaan syö yhteistilassa; hoitoajat ovat lyhentyneet, ja potilaiden kunto on vielä heikko.

### **Oleskelu**

Oleskelutila sijoittuu ruokailun yhteyteen. Sohvat ja nojatuolit ovat ryhmitetty tv:n ympärille. Viereistä seinää vasten on asetettu erilaisia kuntolaitteita, jotka ovat asiakkaiden käytössä.

### **Kuntoutus**

Kuntolaitteiden lisäksi rakennuksessa on myös oma kuntosali. Fysioterapia sekä apuvälinekeskus sijoittuvat akuuttiosaston välittömään läheisyyteen.

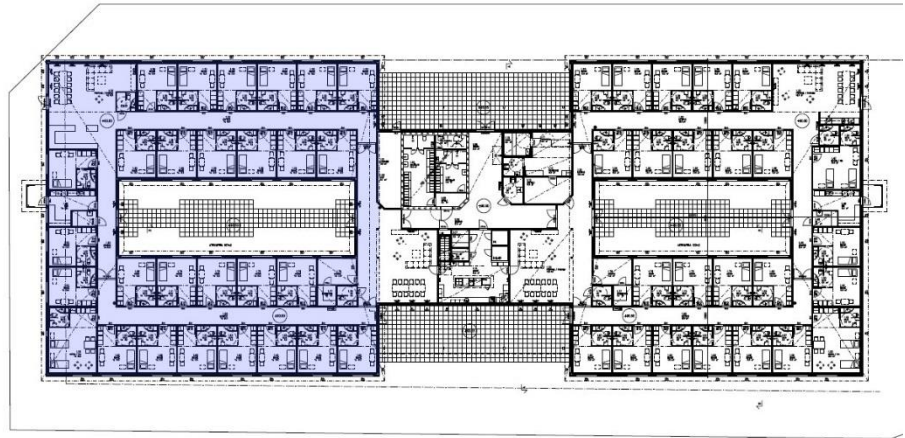
### **Piha**

Yhteistiloista on pääsy ulos pihalle, mutta varsinaista oleskelupihaa ei ulkona ole. Osaston yhteydessä oleva sisäpiha toimii visuaalisena elementtinä ja tuo luonnonvaloa sisälle.

Akuuttiosaston tilojen käytettävyys on parantunut merkittävästi muutostöiden myötä. Saattohoito ja päiväsairaalatoiminta on liitetty luontevaksi osaksi osastoa. Yhteistila muodostaa osaston keskiön. Tilaan tulee isojen ikkunoiden kautta luonnonvaloa, tilan sisustus on monipuolinen ja toimiva.

Tuulikannel, Esperi, Kauhajoki  
Kytölenkki 2, 61850 Kauhajoki

Sijainti	3
Arkkitehtuuri	6
Sisäänkäynti	5
Asunnot	5
Käytävä	4
Ruokailu	4
Oleskelu	5
Kuntoutus	-1
Piha	5
<b>Yht.</b>	<b>36</b>



Esperin hoivakoti Tuulikannel on 26-paikkainen tehostetun palveluasumisen yksikkö, joka sijaitsee vaaleassa, yksikerroksisessa, vuonna 2013 valmistuneessa puurakennuksessa. Henkilökuntaa rakennuksessa on paikalla 24/7.

### **Sijainti**

Hoivakoti on rauhallisella alueella, noin 2 km etäisyydellä Kauhajoen keskustasta.

### **Arkkitehtuuri**

Rakennus muodostuu kahdesta osasta. Sisääntulon yhteydessä on henkilökunnan tiloja, keittiö, päiväsalia ja monitoimitila sekä sauna. Asuinhuoneet ovat ryhmitelty kapean sisäpihan ympärille. Asuinhuoneiden yhteydessä on vielä erillinen pieni päiväsalia. Tulevaisuudessa paikkamäärää voidaan kaksinkertaistaa peilaamalla sisäpiha ja asuinhuoneet sisääntuloalueen toiselle puolelle (pohjakuvassa violetilla). Tällöin henkilökunnan tilat, keittiö ja sauna palvelisivat molempia yksiköitä. Riittääkö kapasiteetti tähän, ja onko yhteistiloja silloin riittävästi, on kyseenalaista.

### **Sisäänkäynti**

Sisäänkäynnin yhteydessä on pitkä katos. Sisääntuloaula on melko avara ja muistuttaa julkista tilaa. Sisääntuloaulasta on myöhemmin mahdollista päästä molempiin yksiköihin.

### **Asunnot**

Asuinhuoneet ovat pääasiassa yhden hengen huoneita, kooltaan 16 m<sup>2</sup>, ja niissä on lisäksi oma kylpyhuone, 4 m<sup>2</sup>. Kaksi huonetta ovat hieman isompia, 31 m<sup>2</sup> + 4 m<sup>2</sup>. Nämä toimivat kaksioina. Asukkaat voivat halutessaan kalustaa huoneensa itse. Huoneissa on omat markiisit, jotka elävöittävät julkisivua.

### **Käytävä**

Käytävä on toteutettu keskikäytävämallilla, jossa huoneet on ryhmitelty käytävän molemmin puolin. Osa huoneista avautuu sisäpihalle, osa taas ulospäin. Itse käytävä on hieman kapea ja monotoninen. Pitkien sivujen päädyistä avautuu näkymä ulos ja lyhyiltä sivuilta pääsee sisäpihalle.

### **Ruokailu**

Ruoka valmistetaan omassa keittiössä. Ruokailutila on iloisesti kalustettu punaisilla huonekaluilla. isot ikkunat avautuvat ulos terassille. Kesäisin on mahdollisuus ruokailla ulkona. Henkilökunta ruokailee yhdessä asukkaiden kanssa.

### **Oleskelu**

Oleskelutilat ovat kalustettu antiikkikalusteilla, seinillä on taidetta ja pöydillä tuoreita kukkia. Tilat luovat esteettisen ja arvokkaan tunnelman. Yhteistiloja on asukaslukuun nähden riittävästi. Hoivakodissa asuu myös kissa.

### **Kuntoutus**

Yksikössä ei toistaiseksi ole kuntoutustilaa tai -laitteita. MOTomed polkulaite on hankintana tulossa. Yhteistiloissa on sen verran väljyyttä, että laitteelle luulisi löytyvän helposti oikea paikka.

### **Piha**

Ulkotiloina toimivat yksikön keskellä oleva sisäpiha sekä katettu terassi ruokailutilan yhteydessä. Terassi on aktiivisessa käytössä. Terassin seinässä on linnunpönttöjä. Pöytiä ja tuoleja on riittävästi, niin että kaikki mahtuvat samaan aikaan terassille. Sisäpiha toimisi paremmin myös talvella, jos se olisi katettu.

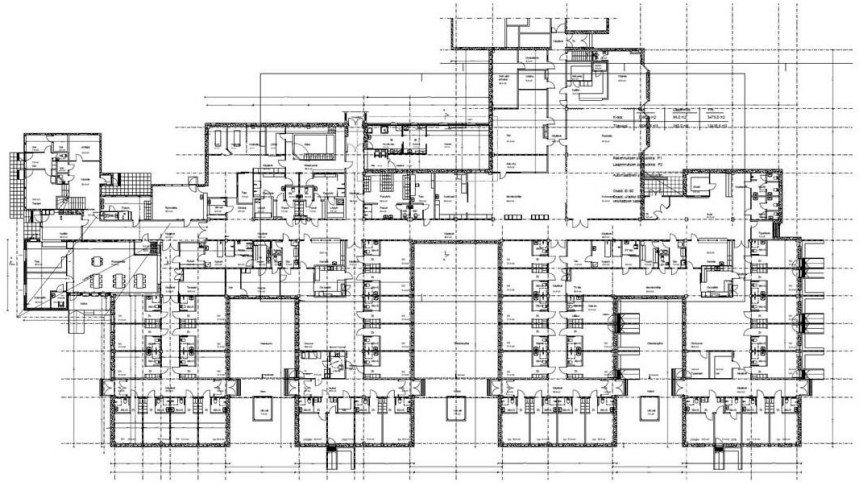
Tuulikannel on moderni, uusi yksikkö, jossa pienillä yksityiskohdilla on voitu merkittävästi kohentaa tilojen luonnetta, ilmapiiriä ja toimivuutta. Esimerkiksi kylpyhuoneiden suunnittelussa ovat käyttäjät olleet mukana. Myös sisäpihan ympärille kehämäisesti sijoitetut huoneet ja käytävä mahdollistavat muistisairaille turvallisen liikumisen. Mielenkiintoista on nähdä, miten arkkitehtoninen perusratkaisu toimii, jos rakennuksen laajennusosa toteutetaan.



# Henriikkakoti, Teuva

Tuokkolantie 4, 64700 Teuva

Sijainti	7
Arkkitehtuuri	2
Sisäänkäynti	3
Asunnot	2
Käytävä	1
Ruokailu	4
Oleskelu	5
Kuntoutus	4
Piha	5
<b>Yht.</b>	<b>33</b>





Henriikkakoti on 34-paikkainen ikäihmisten tehostetun palveluasumisen yksikkö, joka sijaitsee Teuvan terveyskeskuksen yhteydessä. Henkilökuntaa on paikalla 24/7. Punatiilinen, yksikerroksinen rakennus on valmistunut vuonna 1983, ja se on alkujaan toiminut vanhainkotina. Rakennusta on laajennettu pala palalta vuosina 1987, 2012 ja 2014. Rakennukseen on suunnitteilla remontti.

### **Sijainti**

Rakennus sijaitsee terveyskeskuksen yhteydessä, mutta rakennukseen on myös oma sisäänkäynti ulkoa. Teuvan keskustan palvelut ovat lähellä. Henriikkakotiin on läheisten ja omaisten helppoa ja mutkatonta saapua. Keskeinen sijainti tuo synergiahyötyjä palveluiden järjestämisen suhteen. Palveluasumisen yksikön sisällä olevat kuntosali, allas ja monitoimitila sekä apuvälinelainaamo palvelevat niin talon asukkaita kuin myös ulkopuolisia asiakkaita.

### **Arkkitehtuuri**

Perusratkaisultaan rakennus muodostuu pitkästä käytävästä, jonka yhdelle puolelle on sijoitettu asumisklustereita, ja toiselle puolelle yhteiskäyttöisiä tiloja, kuten sauna- ja allastilat, kuntosali, monitoimitila, kokous- ja ruokailusali sekä kirjasto. Asuinklusterissa on noin 10 asuinhuonetta ja klusterin oma yhteistila. Rakennusmassojen väliin jää suojaisia piha-alueita, jotka ovat asukkaiden käytössä. Konseptiltaan rakennus on muuntojoustava. Yksittäisten klustereiden käyttötarkoitusta voidaan muuttaa. Rakennusta voidaan laajentaa, ja on myös laajennettu, samaa perusratkaisua käyttäen. Näin rakennus säilyy rakenteeltaan selkeänä ja loogisena.

### **Sisäänkäynti**

Henriikkakotiin on oma sisäänkäynti ulkoa. Sen yhteydessä ovat naulakot, istuinryhmä, yleiset wc-tilat sekä kanslia. Sisääntulo on luonteeltaan julkista rakennusta vastaava. Täältä ovat opasteet apuvälinelainaamoon ja fysioterapiaan. Palvelukotiin on myös sisäyhteys terveyskeskuksen kautta.

### **Asunnot**

Asuinhuoneet ovat pääsääntöisesti yhden hengen huoneita, kooltaan 21 m<sup>2</sup>, sisältäen oman kylpyhuoneen. Asukkaat voivat kalustaa huoneensa itse, sänky on talon puolesta. Huoneissa on kapea ikkuna, joka kiertää keskellä olevaa umpiseinää. Tämä on erikoinen ikkunaratkaisu, ja jää auki, mihin tarkoitukseen umpinainen seinä on suunniteltu. Osassa huoneista on ikkunan yhteydessä ovi, josta pääsee ulos pihalle. Asuinhuoneet sijaitsevat hieman kaukana yhteistiloista.

### **Käytävä**

Pitkän käytävän varrelta avautuu näkymiä ulos pihalle. Myös yhteistilat avautuvat käytävälle. Nämä seikat elävöittävät käytävää ja tekevät siitä vaihtelevan. Käytävällä on myös istumapaikkoja, joissa voi hetken levähtää. Vaikka pohjakuva vaikutti varsin selkeältä, on orientoituminen talossa ensimmäisellä kertaa kuitenkin hieman haasteellista.

### **Ruokailu**

Jokaisessa asuinklusterissa on oma ruokailutilansa, joka on sopusuhteinen ja kodikas. Lisäksi on iso ruokasali, jota voidaan käyttää myös erilaisten tilaisuuksien järjestämiseen.

### **Oleskelu**

Oleskelutilaa on klustereissa, käytävien yhteydessä sekä yleisissä tiloissa monia erityyppisiä, erikokoisia ja eri tavoin kalustettuja.

### **Kuntoutus**

Henriikkakodin yhteydessä on saunat, pukuhuoneet, terapia-allas, kuntosali, fysioterapia sekä apuvälinelainaamo. Nämä ovat sekä asukkaiden käytössä, että myös ulkopuolisten asiakkaiden. Kuntosalitila on hieman ahdas, siitä voisi tehdä suuremman.

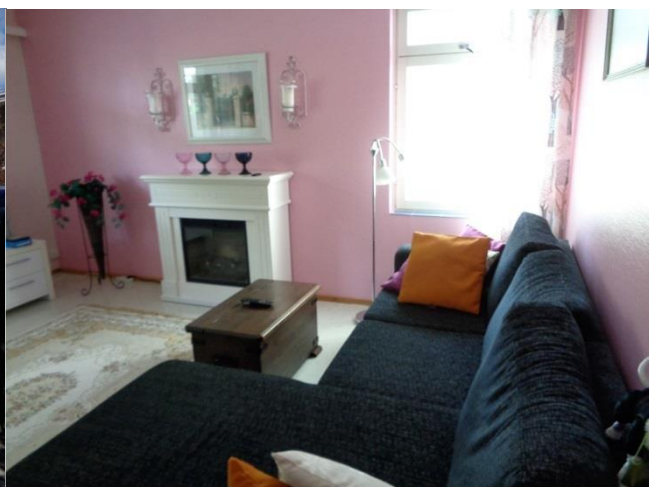
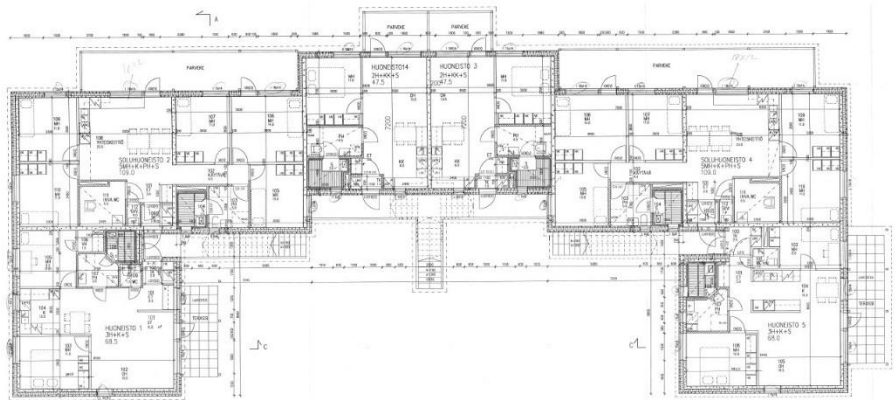
### **Piha**

Yksi pihoista on uusittu 2016, toinen odottaa remonttia. Piha on kaunis ja aktiivisessa käytössä.

## Kaislakoti, Teuva

Porvarintie 20 B 5 64700 Teuva

Sijainti	5
Arkkitehtuuri	2
Sisäänkäynti	1
Asunnot	4
Käytävä	0
Ruokailu	3
Oleskelu	4
Kuntoutus	-1
Piha	-2
<b>Yht.</b>	<b>16</b>



Kaislakoti on kuusipaikkainen kehitysvammaisille suunnattu tavallisen palveluasumisen yksikkö, joka sijaitsee kaksikerroksisen pienkerrostalon ensimmäisessä kerroksessa. Vaalea kivirakennus on rakennettu vuonna 1992. Henkilökuntaa on paikalla päiväsaikaan.

### **Sijainti**

Rakennus sijaitsee Teuvan keskustassa lähellä palveluita ja hyviä liikenneyhteyksiä. Rakennuksen lähiympäristö on asuinalueita, jossa on pysäköintipaikkoja, leikkialueita ja istutuksia. Lähellä virtaa myös joki, jonne on näköyhteys rakennuksen terassilta.

### **Arkkitehtuuri**

Pienkerrostalossa on kaksioita, kolmioita sekä viiden hengen soluhuoneistoja. Kaislakodissa on yhdistetty soluhuoneisto sekä kolmio yhdeksi kokonaisuudeksi. Asumisyksikössä onkin kaksi keittiötä, pesutilaa (ja saunaa?). Käyttötarkoituksen muutoksen yhteydessä on sisätilan pohjaratkaisu pysynyt pitkälti alkuperäisessä muodossaan.

### **Sisäänkäynti**

L-muotoiseen yksikköön saavutaan keskeltä, nivelkohdasta. Sisäänkäynti on melko harmiton, tavallisen asunnon sisääntulo ja eteinen.

### **Asunnot**

Asuinhuoneet ovat yhden hengen huoneita, kooltaan 9-14 m<sup>2</sup>. Asukkaat ovat sisustaneet huoneensa itse. Wc- ja pesutilat ovat yhteiset. Tilat ovat riittävät, sillä niiden lukumäärä suhteessa asukkaisiin ei ole muuttunut.

### **Käytävä**

Pohjaratkaisuna tilat ovat toimivat ja turhia käytäviä ei ole. Hieman sekaannusta orientoitumiseen tuo kahden asunnon yhdistäminen. Liitoskohdasta olisi voinut tehdä hieman avaramman. Nyt tässä sijaitseva eteistila on hieman ahtaan oloinen.

### **Ruokailu**

Kaislakodissa on kaksi keittiötä, joista kuitenkin toinen muodostuu selkeämmin yhteiseksi ruokailutilaksi ison ruokapöytänsä takia. Tänne mahtuvat kaikki asukkaat samaan aikaan syömään, ja tilasta on yhteys isolle parvekkeelle. Asukkaat avustavat ruoanlaitossa.

### **Oleskelu**

Olohuone sijoittuu taas vahvemmin toisen keittiön yhteyteen. Täällä on oma kodikas sohvaryhmä tv:n ympärillä. Yhteistilasta pääsee myös ulos terassille.

### **Kuntoutus**

Rakennuksessa ei varsinaisia kuntoutustiloja ole. Koska rakennus kuitenkin sijaitsee aivan keskustassa, voivat asukkaat hyödyntää ympäristön tarjoamia liikuntapalveluja, kuten kuntosalia tai uimahallia. Kaikki asukkaat ovat liikuntakyvyiltään sellaisia, että pääsevät kävelemään. Päiväsaikaan talo on hiljainen, kun asukkaat ovat erilaisissa päivätoiminnoissa.

### **Piha**

Parveke ja terassi toimivat suojaisina ulkotiloina hyvin. Muuten talon yhteydessä oleva oma piha on varsin pieni. Siinä voi heittää tikkaa tai pelata mölkkyä. Yhteisiä piha-alueita taloyhtiössä toki on.

Kaislakoti on esimerkki siitä, miten kehitysvammaisille suunnattuja asumispalveluja voidaan sijoittaa tavallisen asumisen joukkoon. Keskustasijainti on optimaalinen asukkaille, kaikki on lähellä. Oma suojaisaa pihaa olisi talon yhteydessä voinut olla enemmän. Pohjaratkaisuna Kaislakoti on toimiva. Koska tiloja ei ole kovinkaan paljon muutettu, on yhteistilojen ja omien huoneiden suhde toisiinsa tasapainossa. Kalustukseltaan yksikkö on viihtyisä ja lämminhenkinen.

## Mikeva, Lehtiharju, Teuva

Horontie 61 B, 64700, Teuva

Sijainti	4
Arkkitehtuuri	-3
Sisäänkäynti	-2
Asunnot	-2
Käytävä	-1
Ruokailu	1
Oleskelu	1
Kuntoutus	3
Piha	5
<b>Yht.</b>	<b>6</b>





Mikeva Lehtiharju on mielenterveys- ja päihdekuntoutujille sekä lievästi kehitysvammaisille suunnattu 15-paikkainen palvelukoti, jossa henkilökuntaa on paikalla 24/7. Asukaspaikkojen lisäksi rakennuksen ylimmässä kerroksessa on viisi tukiasuntoa kuntoutujille, jotka eivät tarvitse tiivistä tukea ja ohjausta, mutta eivät selviä arjesta myöskään täysin itsenäisesti. Teuvan palvelukotiin voi tulla myös päiväkäynneille. Mikeva Lehtiharju sijaitsee vuonna 1954 rakennetussa, kaksikerroksisessa, vaaleassa sairaalarakennuksessa, joka alkujaan toimi hoitajien asuntolana. Palvelukoti avattiin vuonna 2001.

### **Sijainti**

Entinen Lehtiharjun sairaala on ollut B-mielisairaala. Sairaalan vanhimmat rakennukset ovat peräisin 1940–50-luvuilta. Ympäristö on kulttuurihistoriallisesti merkittävä. Ympäröivä mäntymetsä luo kauniit puitteet asumiselle. Teuvan keskustaan on matkaa noin 2 km.

### **Arkkitehtuuri**

Palvelukodin yhteistilat, tupakeittiö ja olohuone, sijoittuvat sisääntulokerrokseen. Samassa kerroksessa on myös osa asuinhuoneista. Portaat johtavat yläkertaan, jossa on henkilökunnan tiloja ja loput asuinhuoneista. Rakennus ei ole esteetön.

### **Sisäänkäynti**

Rakennuksen edessä on katos, joka liittyy viereiseen entiseen Lehtiharjun sairaalaan. Sisäänkäynnin yhteydessä oleva eteistila on melko pieni ja ahdas. Kuitenkin se toimii eräänlaisena asukkaiden kokoontumispaikkana. Eteistilasta on portaat yläkertaan ja ovi yhteiseen ruokailutilaan.

### **Asunnot**

Asuinhuoneet ovat yhden hengen huoneita, kooltaan noin 12 m<sup>2</sup>. Wc- ja pesutilat ovat yhteiset. Huoneissa on ranskalainen parveke ja pieni eteistila. Asukkaat voivat kalustaa huoneensa itse, mutta tarvittaessa huoneet ovat myös valmiiksi kalustettuja. Lemmikkieläimet ovat sallittuja. Talossa oli pitkään papukaija.

### **Käytävä**

Asuinhuoneet ryhmittyvät pitkän, kapean käytävän molemmin puolin. Matot, kasvit, seinäkello ja valaistus luovat käytävälle tunnelmaa. Käytävä ei ole laitosmainen, vaikka tilanahtautta onkin.

### **Ruokailu**

Tupakeittiö ja ruokailutila sijaitsevat talon ensimmäisessä kerroksessa. Asukkaat osallistuvat ruoanlaittoon. Talossa on myös oma kokki. Keittiö on ilmeeltään hieman karu, ruokailutila taas viihtyisän oloinen.

### **Oleskelu**

Yhteinen olohuone sijaitsee ruokailutilan vieressä, nurkan takana. Tilassa on monia nojatuoleja, tv, piano, kasveja. Tunnelma on kodikas ja sisustus lämminhenkinen.

### **Kuntoutus**

Alakerrassa on kuntosali, sauna ja askartelutila. Asukkaat käyvät kerran päivässä ulkona lenkillä tai salilla. Vapaa liikkumine on sallittu, mutta ovet ovat lukossa klo 22–07. Asukkaat voivat myös hyödyntää Teuvan keskustan palvelutarjontaa.

### **Piha**

Ympäröivä luonto mahdollistaa monipuolisen ulkoilun ja virkistäytymisen ympäri vuoden. Lisäksi aivan palvelukodin tuntumassa sijaitsee pururata.

Mikeva Lehtiharju on sijaintina rauhallinen ja hyvä ympäristö asukkaille. Osa asukkaista kotiutuu myös täältä, osa taas on ollut talossa jo pitkään. Rakennuksen sisätiloista on tehty kodikkaat ja viihtyisät. Vanha sairaalarakennus luo kuitenkin tiettyjä haasteita ja rajoitteita tilankäytön suhteen. Tietynlainen ahtaus näkyy niin yhteistiloissa kuin myös asuinhuoneissa.

Mikeva, Niittytupa, Teuva  
Tuokkolantie 14, 64700 Teuva

Sijainti	7
Arkkitehtuuri	6
Sisäänkäynti	3
Asunnot	2
Käytävä	2
Ruokailu	6
Oleskelu	5
Kuntoutus	-1
Piha	6
<b>Yht.</b>	<b>36</b>



Mikeva Niittytuupa on 18-paikkainen, ikääntyneille suunnattu tehostetun palveluasumisen yksikkö, jossa henkilökuntaa on paikalla 24/7. Punainen, harjakattoinen, yksikerroksinen puurakennus on valmistunut vuonna 2010.

### **Sijainti**

Palvelukoti sijaitsee Teuvan keskustan tuntumassa, lähellä palveluita ja terveyskeskusta. Näin läheiset ja omaiset pääsevät myös helposti poikkeamaan Niittytuvassa.

### **Arkkitehtuuri**

Rakennuksen pohja on T-mallinen. Sisään saavutaan keskeltä, nivelkohdasta. Yhteistilat, avara ruokasali ja oleskelutila, ovat talon sydämessä. Tilasta on pääsy terassille ja ulos pihalle. Keskeisestä tilasta lähtee kolme siipeä, jossa asuinhuoneet on ryhmitelty käytävien molemmin puolin. Käytävien päädyissä on ikkuna.

### **Sisäänkäynti**

Sisääntulon yhteydessä on katos. Eteistila on melko pelkistetty, mutta sieltä avautuu näkymä korkeaan yhteistilaan, jonne tulee luonnonvaloa ylhäältä.

### **Asunnot**

Asuinhuoneet ovat yhden hengen huoneita, arviolta noin 25 m<sup>2</sup>, sisältäen oman kylpyhuoneen. Huoneet ovat osittain kalustettu talon puolesta, mutta halutessaan asukas voi tuoda omia huonekaluja ja tavaroita mukanaan. Huoneiden tapetti on vaalea pastellisävvyinen.

### **Käytävä**

Asuinsiipien käytävät ovat lyhyet. Keskeisestä tilasta eri suuntiin menevät käytävät ovat ensisilmäyksellä hieman sekavat, mutta yksikön koko on melko pieni ja hallittavissa. Käytävät ovat leveät. Seinillä on taidetta sekä käsijohde.

### **Ruokailu**

Ruokailutila on korkea ja sisäkatto harjakaton mallinen. Tila saa näin aivan erityisen luonteen. Kesällä on mahdollista ruokailla myös ulkona. Talossa on oma keittiö ja ruoka valmistetaan täällä itse. Osa asukkaista osallistuu leivontaan.

### **Oleskelu**

Oleskelutila, jossa sohvut, keinutuolit, kuntopyörä ja tv, sijaitsee ruokasalin yhteydessä. Keskeisessä yhteistilassa on myös takka ja piano. Tila on avara ja taipuu moneen käyttöön. Se toimii kokoontumispaikkana talon asukkaille.

### **Kuntoutus**

Varsinaista kuntoutustilaa ei rakennuksessa ole. Käytävillä on tilaa kuntolaitteille ja käsikaiteita käytetään myös hyväksi. Ryhmäjumppaa järjestetään keskeisessä tilassa.

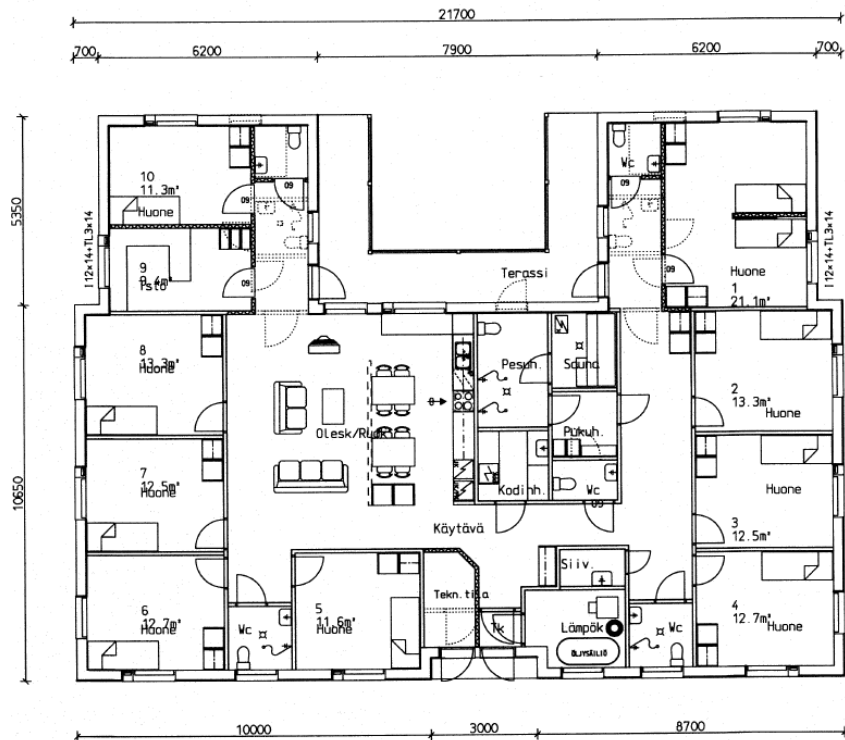
### **Piha**

Piha-alue on suojattu, ja siellä on asfaltoitu, valaistu kävelyreitti, jota asukkaat voivat esimerkiksi myös rollaattorilla kiertää. Pihalla on lisäksi lukuisia tuoleja ja pöytiä oleskeluun.

Mikeva Niittytuupa on uusi, toimiva yksikkö, joka on suunniteltu juuri tehostetun palveluasumisen käyttöön. Tilahierarkia on selkeä, ja keskeinen yhteistila mieleenpainuva. Ehkä käytävien ilmeestä olisi voinut tehdä vielä omaperäisemmän esimerkiksi väri- tai pintamateriaalivalinnoilla. Ison yhteistilan ohella olisi voinut olla vielä erillinen pienempi oleskelunurkkaus, joka ei ole niin julkisella paikalla. Kaiken kaikkiaan asukkaat ovat kuitenkin mieltäneet Niittytuvan jo kodikseen, kuten henkilökunta kertoi. ”Me käytiin asukkaan kanssa torilla ja kun tultiin takaisin, niin hän laushti: Me tultiin kotiin!”

Niittylenikki, Teuva  
 Pitkätie 29, 64700 Teuva

Sijainti	5
Arkkitehtuuri	4
Sisäänkäynti	2
Asunnot	4
Käytävä	0
Ruokailu	2
Oleskelu	3
Kuntoutus	-1
Piha	4
<b>Yht.</b>	<b>23</b>





Niittyleinikki on 10-paikkainen tavallisen palveluasumisen yksikkö, jossa henkilökuntaa on paikalla päiväsaikaan. Tummatiilinen, yksikerroksinen rakennus on alkujaan toiminut kehitysvammaisten hoitokotina. Rakennukseen on tehty muutostyö vuonna 2007.

### **Sijainti**

Rakennus sijaitsee noin kilometrin etäisyydellä Teuvan keskustasta rauhallisella omakotitalo-alueella.

### **Arkkitehtuuri**

Pohjaratkaisultaan rakennus on U-mallinen, jolloin rakennusmassojen väliin jää suojaisa piha-alue. Rakennuksen keskiössä ovat yhteinen ruokailu- ja oleskelutila sekä keittiö, kodinhoitohuone ja wc-, pesu- ja saunatilat. Näiden yhteistilojen ympärille on ryhmitelty asukkaiden omat huoneet. Talon perusratkaisu on toimiva ja hyvin hallittavissa oleva. Rakennuksesta huomaa, että se on palvellut aiemmin hoitokotina.

### **Sisäänkäynti**

Sisääntulon yhteydessä on katos. Eteistila muistuttaa kodin eteistä. Pienen tuulikaapin jälkeen on naulakko ja wc-tila. Sisääntuloalueelta avautuu näkymä yhteistilaan. Ratkaisu on toimiva ja vaikuttaa luontevalta.

### **Asunnot**

Asuinhuoneet ovat pääsääntöisesti yhden hengen huoneita, kooltaan noin 12–13 m<sup>2</sup>. Lisäksi on yksi kahden hengen huone, 21 m<sup>2</sup>. Huoneissa ei ole omaa wc- tai pesutilaa. Aukkaat ovat kalustaneet huoneensa itse. Huoneet ovat kodikkaita.

### **Käytävä**

Kulkureitit ovat lyhyet. Käytäviltä on yhteys ulos sisäpihalle. Käytävälle on sijoitettu kalusteita. Tila on hieman sokkelomainen.

### **Ruokailu**

Ruokailu tapahtuu isossa yhteistilassa. Tila on luonteeltaan hieman kolkko, vaikkakin avara. Tilasta avautuu näkymä ulos pihalle. Pöydillä on pöytäliinat sekä tuoreita kukkia.

### **Oleskelu**

Oleskelutila on ruokailun yhteydessä, erillistä olohuonetta ei ole. Yhteistilassa on nojatuoleja, lipastoja, tauluja sekä tv. Iso yhteistila toimii yksikön kokoavana elementtinä. Täällä järjestetään erilaisia tilaisuuksia ja juhlia.

### **Kuntoutus**

Rakennuksessa ei ole erillistä kuntoutustilaa. Kuntoutus tapahtuu omatoimisesti. Terveyskeskuksen kuntosalille on matkaa noin 700 m.

### **Piha**

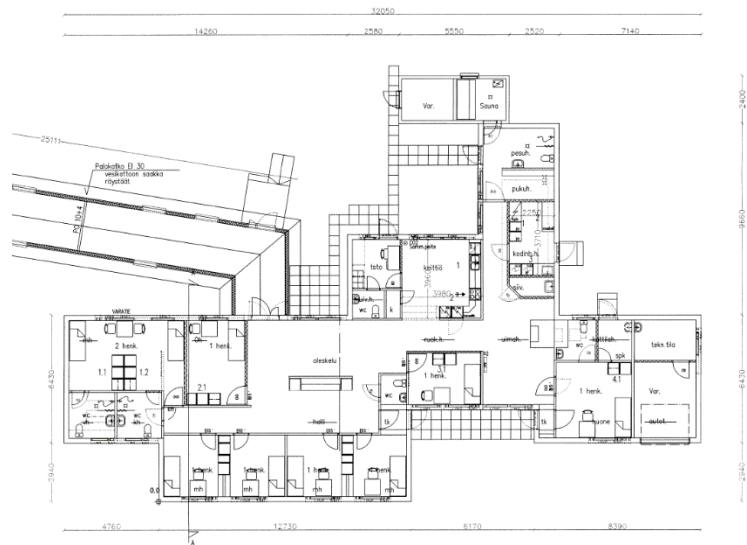
Sisäpiha on suojaisa, terassi puuta ja katettu. Sisustus on modernia ja kokonaisuus viihtyisä. Etupihalla on pysäköintimahdollisuus sekä istumaryhmä lähellä ulko-ovea.

Niittyleinikki on kaiken kaikkiaan toimiva, pieni yksikkö. Vaikka huoneissa ei ole omaa kylpyhuonetta, on wc-tilojen määrä suhteutettuna asukaslukuun hyvä. Yhteistila on kooltaan sopiva, tosin erilaisella sisustuksella siitä voisi saada vielä viihtyisemmän ja pienjakoisemman. Aukkaat ovat liikuntakyvyiltään vielä varsin hyvässä kunnossa ja omatoimisia. Terveyskeskuksen ja keskustan palvelut ovat hyödynnettävissä.

## Nummiranta, Teuva

Tuokkolantie 7, 64700 Teuva

Sijainti	7
Arkkitehtuuri	0
Sisäänkäynti	2
Asunnot	1
Käytävä	1
Ruokailu	1
Oleskelu	1
Kuntoutus	0
Piha	3
<b>Yht.</b>	<b>16</b>



Nummiranta on yhdeksänpaikkainen tavallisen palveluasumisen yksikkö, jossa henkilökuntaa on paikalla päiväsaikaan. Yksikerroksinen, valkotiilinen rakennus on peräisin 1970-luvulta, ja se toimi alkujaan eläinlääkärin tupana. Rakennusta on laajennettu ja peruskorjattu vuonna 2015. Nummirannan yksikön toiminta päättyi syyskuussa 2017, koska uusia asukkaita ei tule.

### **Sijainti**

Rakennus sijaitsee terveyskeskusta vastapäätä. Tämä tuo synergiaetuja esimerkiksi henkilöstön käytön suhteen. Asukkaille terveyskeskuksen palvelut, kuntosali ja lounasmahdollisuus ovat lähellä. Myös Teuvan keskusta ei ole pitkä matka. Asukkaat ovat hyväkuntoisia ja pystyvät liikkumaan itsenäisesti.

### **Arkkitehtuuri**

Rakennus on pohjaratkaisultaan tähden mallinen, jossa keskeisen tilan muodostaa yhteinen ruokailu- ja oleskeluyöhyke. Asuinhuoneet ryhmittyvät yhteistilan ympärille. Hieman sivussa, keittiön takana sijaitsevat pesu- ja saunatilat. Yksiköstä lähtee yhdyskäytävä viereisiin kotihoidon ja päivätoiminnan tiloihin. Kaiken kaikkiaan tilaratkaisu on hieman sokkeloinen ja toiminnallisesti ei aivan tarkoituksen mukainen. Tilasta aistii, että siihen on tehty vuosien varrella muutostöitä ja käyttötarkoitus on ollut alkujaan toinen.

### **Sisäänkäynti**

Sisääntulon yhteydessä on katos ja suojaisa ulkotila, jossa voi istua. Sisäänkäynti on pelkistetty. Eteistilasta avautuu osaksi talon yhteistiloja.

### **Asunnot**

Asuinhuoneet ovat yhden hengen huoneita, joiden koko vaihtelee noin 9–15 m<sup>2</sup> välillä. Huoneet ovat hieman ahtaan oloisia. Wc- ja pesutilat ovat yhteiset. Lisäksi on yksi kahden hengen huone, noin 18 m<sup>2</sup>, jossa on lisäksi oma kylpyhuone, noin 5 m<sup>2</sup>. Asukkaat ovat voineet kalustaa huoneensa itse.

### **Käytävät**

Kulkureitit ovat osin hieman kapeat ja sokkeloiset. Yhdyskäytävää viereiseen rakennukseen on hyödynnetty monitoimitilana, jossa on järjestetty kuntotutkimuksia tai erilaisia juhlia.

### **Ruokailu**

Ruokailutila on viihtyisä ja toimiva. Tila on hieman pieni, mutta asukasmäärälle riittävän kokoinen. Kalustus on lämminhenkinen.

### **Oleskelu**

Olohuone sijaitsee ruokailutilan yhteydessä. Tila on pieni, kodinomainen yhteistila.

### **Kuntoutus**

Varsinaisia kuntoutustiloja ei rakennuksessa ole. Asukkaat voivat hyödyntää läheisiä terveyskeskuksen kuntosalia tai viereisen rakennuksen päivätoimintamahdollisuuksia.

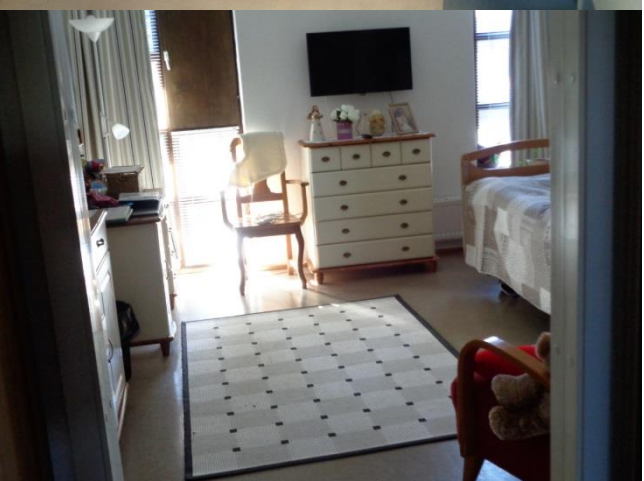
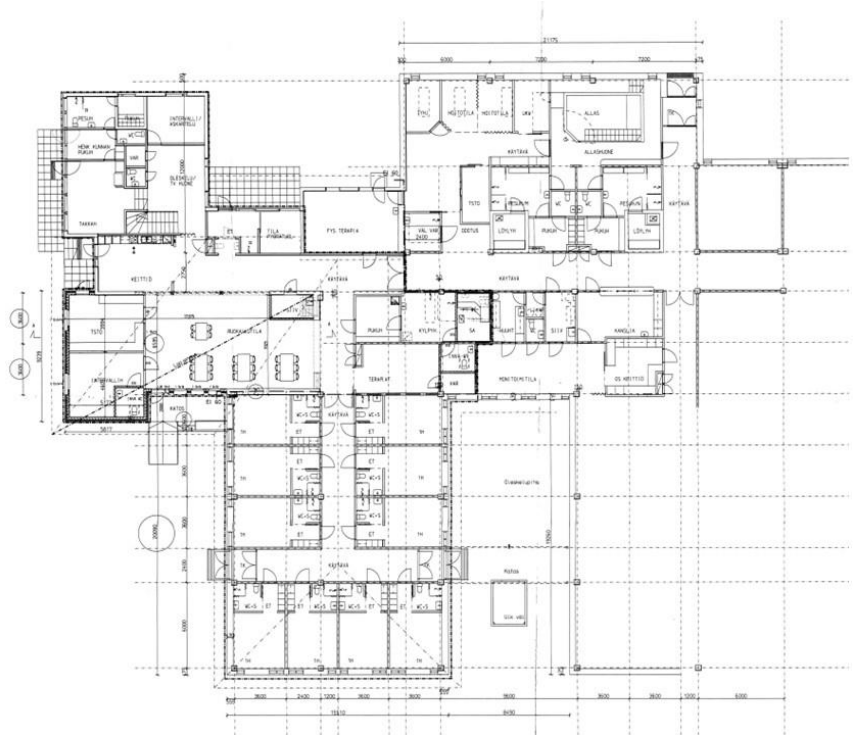
### **Piha**

Ulkotilat muistuttavat asuintalon piha-alueita. Etupihalle on rakennettu puusta paviljonki, jossa voi oleskella myös huonolla säällä. Sisäänkäynnin edustalla on pysäköintipaikkoja.

Nummiranta on kaiken kaikkiaan pieni yksikkö, joka sijaintinsa puolesta pystyy hyödyntämään hyvin lähiympäristönsä palvelutarjontaa. Yksikkö on kuitenkin tilaratkaisuiltaan hieman haasteellinen. Syntyy turhia käytäviä ja hukkatiloja, mutta samalla yhteisasumisen kannalta oleelliset tilat ovat taas pieniä ja ahtaita.

Päivänsiipi, Teuva  
 Tuokkolantie 4 64700 Teuva

Sijainti	4
Arkkitehtuuri	2
Sisäänkäynti	2
Asunnot	5
Käytävä	2
Ruokailu	2
Oleskelu	4
Kuntoutus	0
Piha	1
<b>Yht.</b>	<b>22</b>





Päivänsiipi on 11-paikkainen kehitysvammaisten asumisyksikkö, joka sijaitsee Teuvan terveyskeskuksen yhteydessä. Yksikerroksinen, punatiilinen rakennus on valmistunut 1980-luvulla, ja sitä on laajennettu vuonna 2008. Samassa rakennuksessa toimii Henriikkakodin ikäihmisille suunnattu tehostetun palveluasumisen yksikkö. Päivänsiivessä on henkilökuntaa paikalla 24/7.

### **Sijainti**

Rakennus sijaitsee aivan Teuvan keskustan läheisyydessä. Läheisten ja omaisten on helppo saapua asumisyksikköön, ja toisaalta asukkaat hyötyvät keskustan palvelutarjonnasta. Viereinen terveyskeskus tuo synergiahyötyjä.

### **Arkkitehtuuri**

Asumisyksikkö muodostaa yhden palan pidemmästä rakennusmassasta, jossa asuinryhmät ovat sijoitettu talon läpi kulkevan käytävän molemmin puolin. Päivänsiipeen saavutaan kahden ulospäin työntyvän rakennusmassan välistä, yhdelle puolelle jäävät takka- ja oleskeluhuone, toiselle puolelle märkätilat, kuten saunat, pesuhuoneet ja allas. Sisääntulon yhteydessä on yhteinen ruokailutila sekä henkilökunnan toimisto. Asuinhuoneet ovat ryhmitelty T-mallisen käytävän varrelle.

### **Sisäänkäynti**

Sisäänkäynnin edustasta on tehty rauhallinen vyöhyke, ja sinne on sijoitettu puutarhakalusteita. Sisääntulon yhteydessä on katos. Eteistilassa on kuraeteinen, jonka jälkeen saavutaan rakennuksen läpi kulkevalle käytävälle. Katse kiinnittyy avaraan ruokailutilaan, josta avautuu ikkunat pihalle.

### **Asunnot**

Asuinhuoneet ovat kooltaan 21 m<sup>2</sup>, sisältäen oman kylpyhuoneen. Asukkaat ovat voineet kalustaa huoneensa itse.

### **Käytävä**

Yhteistilojen läpi kulkeva käytävä on osa tilasarjaa. Asuinhuoneiden kohdalla käytävä on taas laitosmainen, melko kapea ja monotoninen. Asuinhuoneiden isot, siniset ovet avautuvat käytävälle.

### **Ruokailu**

Ruokailutila on talon keskipiste ja kokoontumispaikka. Tila on avara ja taipuu moneen käyttöön.

### **Oleskelu**

Ruokailutilan yhteydessä on mahdollisuus oleskeluun. Lisäksi omassa siivessä olevat takka- ja oleskeluhuone ovat omia vetäytymispaikkoja, jossa voi askarrella tai kuunnella musiikkia. Erikseen on vielä ns. terapiahuone, jossa on painopeitto ja hierontatuoli.

### **Kuntoutus**

Varsinaista kuntoutustilaa ei ole, mutta yhteistilassa on kuntolaitteita ja terapiahuone toimii eräänlaisena kuntoutuksen muotona myös. Muuten asukkaat käyttävät talon ulkopuolisia palveluita, jotka sijaitsevat lähellä.

### **Piha**

Rakennuksen yhteydessä on laaja, aidattu piha sekä katettu terassi. Piha-alueesta voisi saada enemmän irti. Avara nurmialue tarjoaa hyvät puitteet erilaisiin peleihin ja aktiviteetteihin, mutta toisaalta esimerkiksi jonkinlainen kasvimaata voisi sopia myös pihalle.

Päivänsiipi on yksikkönä hieman pirstaloitunut moneen osaan. Tilasuunnittelun periaate hahmottuu vasta kunnolla, kun tarkastelee rakennusta kokonaisuutena yhdessä Henriikkakodin kanssa. Esimerkiksi märkätilat, saunat ja allas, sijoittuvat molempien asumisyksikköiden välimaastoon. Rakennus onkin varsin muuntojoustavana; pitkän käytävän varrella olevien tilaryhmien käyttötarkoitusta voidaan muuttaa, ja asumisyksikköiden rajapinta voi myös siirtyä.

## Tamminiitty, Attendo, Teuva

Tammitie 2, 64700 Teuva

Sijainti	2
Arkkitehtuuri	7
Sisäänkäynti	4
Asunnot	5
Käytävä	3
Ruokailu	6
Oleskelu	7
Kuntoutus	-4
Piha	5
<b>Yht.</b>	<b>35</b>



Tamminiitty on Attendon 48-paikkainen ikäihmisten hoivakoti, jossa on sekä tavallista että tehostettua palveluasumista. Kaksikerroksinen, vaalea kivirakennus on valmistunut syksyllä 2016. Henkilökunta on paikalla 24/7.

### **Sijainti**

Hoivakoti sijaitsee entisen Lehtiharjun sairaalan vieressä. Sairaalan vanhimmat rakennukset ovat peräisin 1940–50-luvuilta. Ympäristö on kulttuurihistoriallisesti merkittävä. Ympäröivä mäntymetsä luo kauniit puitteet asumiselle. Teuvan keskustaan on matkaa noin 2 km.

### **Arkkitehtuuri**

Rakennuksessa on neljä 12-paikkaista ryhmäkotia. Sisäänkäynti rakennukseen on keskeltä. Lähellä sisäänkäyntiä ovat yleiset tilat, keittiösaareke, ruokasali, olohuone, sauna ja parveke. Ryhmäkodit sijoittuvat yhteistilojen molemmin puolin.

### **Sisäänkäynti**

Pääsisäänkäynti erottuu rakennuksen julkisivussa. Sisääntulo on toimiva, eteistilassa on portaat, hissi sekä paikka apuvälineille ja niiden puhdistukselle. Eteistilasta saavutaan avaraan, valoisaan yhteistilaan.

### **Asunnot**

Kaikki asuinhuoneet ovat samankokoisia, 25 m<sup>2</sup>, sisältäen oman kylpyhuoneen. Kolme huonetta ovat tarkoitettu pariskunnille, loput ovat yhden hengen huoneita. Sängyt ja paloturvalliset verhot ovat talon puolesta, muuten asukkaat voivat kalustaa huoneensa itse. Seinän ja katon rajapintaan on kiinnitetty kisko, jonka avulla esimerkiksi taideteoksia voi ripustaa seinille.

### **Käytävät**

Ryhmäkotien pohjaratkaisu on keskikäytävä-malli. Asuinhuoneiden sisäänkäynnit sijaitsevat syvennyksessä. Käytävä on tilava, ja päädyssä on ikkuna ulos. Käytävän seinillä on tukikaide sekä paljon taidetta.

### **Ruokailu**

Molemmissa kerroksissa on oma ruokailutila. Tila on valoisa ja avara, ja sen yhteydessä on myös iso parveke. Kalustus on moderni ja valittu juuri ikääntyneille soveltuvaksi, tuolit ovat hieman korkeampia, jotta niistä on helppo nousta ylös. Keittiö on ratkaistu saarekkeen kaltaisena. Se sijaitsee keskeisesti ja toimii myös henkilökunnan kirjaamispisteinä. Erillisiä toimisto- tai taukotiloja ei henkilökunnalla ole, vaan he ovat koko ajan toiminnassa läsnä. Talossa on oma kokki.

### **Oleskelu**

Olohuone on ruokailutilan vieressä. Sohvaryhmä on sijoitettu tv:n ympärille. Tila on avara, ja sinne mahtuu myös piano tai kuntolaitteita. Pöydillä on eläviä kukkia ja päivän lehti. Seinillä on suuria valokuva-tapetteja suomalaisesta maisemasta. Yhteistilat toimivat kokoontumispaikkana.

### **Kuntoutus**

Varsinaisia kuntoutustiloja ei rakennuksen sisätiloissa ole.

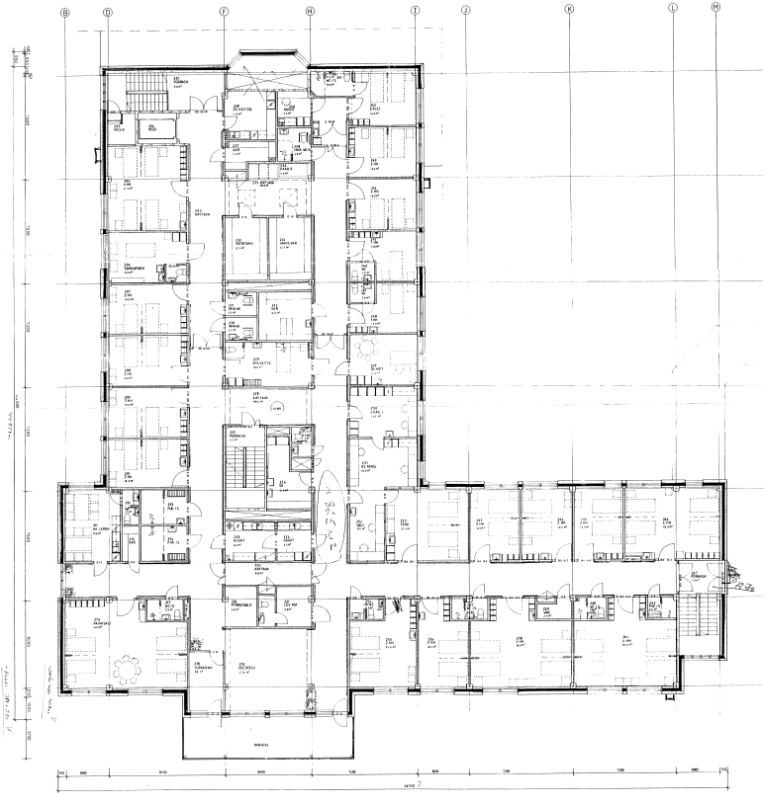
### **Piha**

Rakennuksen yhteydessä on iso piha-alue, joka on aidattu ja jossa on kuntolaitteita, kasvimaata ja grilli. Ulkoilumahdollisuudet ovat hyvät.

Tamminiitty on uusi rakennus, joka on tilaratkaisultaan selkeä ja johdonmukainen. Sisustus on moderni, mutta samalla myös ajaton. Yksi ryhmäkoti odottaa vielä asukkaita.

TK Kuntoutusosasto, Teuva  
Tuokkolantie 6, 64700 Teuva

Sijainti	7
Arkkitehtuuri	3
Sisäänkäynti	1
Asunnot	2
Käytävä	4
Ruokailu	1
Oleskelu	2
Kuntoutus	4
Piha	3
<b>Yht.</b>	<b>27</b>





Teuvan terveystieteiden keskuksen kuntoutusosasto sijaitsee rakennuksen toisessa kerroksessa. 26-paikkainen osasto käsittää lonkka- ja polviproteesileikkausten jälkeisen kuntoutuksen yksikkönä sekä aivoinfarktiin tai aivoverenvuodon jälkeisen jatkokuntoutuksen. Lisäksi täällä järjestetään kotona asuvien ikäihmisten tehostetun kuntoutuksen jaksoja. Punatiilinen terveystieteiden keskuksen rakennus on peräisin vuodelta 1983, ja sitä on saneerattu ja laajennettu vuonna 1987. Viisi vuotta sitten tehtiin kuntoutusosaston remontti.

### **Sijainti**

Terveystasema sijaitsee keskustan tuntumassa ja on helposti saavutettavissa. Lähiympäristöön on sijoitettu ikääntyneiden asumiskohteita. Lähiseudun asukkaat voivat käydä terveystieteiden keskuksella, vaikka lounaalla tai kuntosalilla.

### **Arkkitehtuuri**

Kuntoutusosasto on L-mallinen, yksi siipi on toteutettu kaksikäytäväratkaisuna, toinen keskikäytäväratkaisuna. Osastolle saavutaan päädyistä. Lähellä on päiväsauna-huone. Yhteinen ruokailu- ja oleskelutila sekä parveke sijoittuvat osaston taitoskohtaan, ja ovat näin joka puolelta helposti saavutettavissa. Vieressä on fysioterapian tila kuntolaitteineen. Vaikka osastorakenne on laitostyyppinen, on tilasuunnittelussa pienillä yksityiskohdilla nostaa yksikön viihtyisyyttä.

### **Sisäänkäynti**

Osaston sisäänkäyntialue ei ole erityinen, ovesta saavutaan suoraan käytävälle. Osastolla ei ole erillistä ilmoittautumis- tai neuvontapistettä. Terveystieteiden keskuksen pääsisäänkäynniltä on matkaa osastolle.

### **Asunnot**

Potilashuoneet ovat kahden hengen huoneita, noin 18 m<sup>2</sup>, joissa on oma kylpyhuone, noin 5 m<sup>2</sup>. Asiakkaat viipyvät osastolla keskimäärin 2-3 viikkoa. Potilashuoneisiin on käytävältä läpientokaapit, jolloin henkilöstön ei aina tarvitse mennä sisään huoneeseen. Osa huoneista on varustettu potilasnosturilla. Yksi potilashuone on sulullinen. Potilashuoneita on muutettu myös uuteen käyttöön, yhdestä on tehty ”pikku kamari” ja toisesta päiväsauna.

### **Käytävä**

Kulkuyhteydet ovat leveät, joka mahdollistaa myös sänkykuljetukset. Käytävät ovat tyhjiä, niillä ei säilytetä tai varastoida tavaroita. Käytävillä on syvennyksiä, joihin on asetettu penkki istumista varten. Syvennyksien taustaseinät ovat kuvitettuja. Käytävillä on käsijohteet ja seinille on ripustettu tauluja.

### **Ruokailu**

Ruokailu tapahtuu avarassa yhteistilassa, josta on ikkunat ulos parvekkeelle. Asiakkaat jäävät ruokailun jälkeen vielä viettämään aikaa yhteistilaan. Kalustus on pelkistetty ja hieman karu, mutta tila toimii sijaintinsa ja kokonsa puolesta paikkana, jonne tullaan. Salissa on myös piano.

### **Oleskelu**

Ruokailutilaa käytetään myös oleskeluun. Erikseen on vielä ”pikku kamari”, joka toimii monitoimitilana.

### **Kuntoutus**

Fysioterapiatila on yhteistilan vieressä. Siellä on kuntolaitteita sekä työpiste fysioterapeutille. Laitteet ja tila palvelevat tarkoitustaan. Tila on sopivan kokoinen. Erikseen on vielä alakerrassa kuntosali Henriikkakodin yhteydessä.

### **Piha**

Yhteistilan yhteydessä oleva pitkä parveke on viihtyisä. Parvekkeella on puutarhakalusteita ja pieni grilli. Lattia on puuta ja seinät ovat lasitettuja. Parvekkeella voi olla myös talvisin.

## Tulokset

Suupohjan peruspalveluliikelaitoskuntayhtymän palveluyksiköiden inventaarion tuloksia tarkasteltaessa voidaan kohteet jakaa karkeasti neljään eri ryhmään:

1. Erittäin onnistunut kohde 35 tai enemmän pistettä
2. Toimiva kohde 25–34 pistettä
3. Kehitettävä kohde 10–24 pistettä
4. Ongelmallinen kohde 9 tai vähemmän pistettä

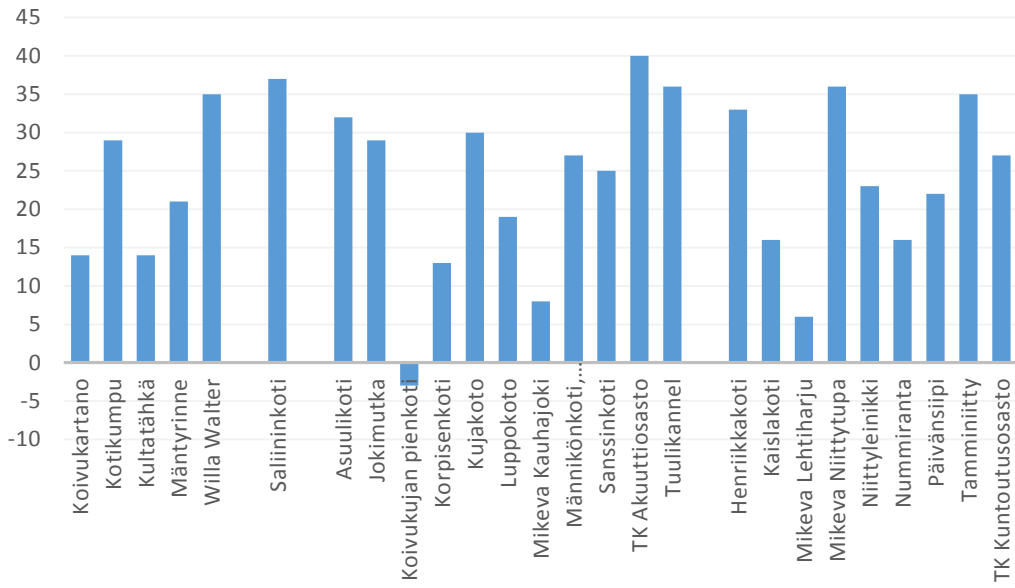
- Erittäin onnistuneisiin kohteisiin kuului uudet yksityiset palveluasunnot, kuten Mikevan Niittytupa, Attendon Tamminiitty sekä Esperin Tuulikannel. Myös vastikään peruskorjattu Kauhajoen terveystieteiden keskuksen akuuttiosasto keräsi uusilla ideoillaan, mm. yhteisten tilojen suhteen, hyvin pisteitä. Samoin pieni Willa Walterin yksikkö, joka sijaintinsa puolesta sekä hyvillä sisäyhteyksillä lounasravintolaan ja kuntosalille, pärjasi hyvin. Hieman vanhempi kohde, Karijoella sijaitseva Saliininkoti, oli arkkitehtonisesti korkeatasoinen ja toimiva.
- Toimiviin kohteisiin sijoituivat pääasiassa ne kohteet, jotka olivat melko isoja, hiljattain laajennettuja yksiköitä, kuten Henriikkakoti, Asuulikoti, Jokimutka, Männikönkoti sekä Sanssinkoti. Nämä olivat periaatteessa toimivia kokonaisuuksia, joista löytyy yksittäisiä esille nostettavia yksityiskohtia, kuten toimiva kuntosali tai ruokasali, joka palvelee myös lähiseudun asukkaita. Myös Teuvan terveystieteiden keskuksen kuntoutusosasto sijoittui hyvin. Osastolla oli monia pieniä oivalluksia tilojen suhteen. Entisestä paritalosta muutettu asumisyksikkö Kujakoto yllätti toimivalla pohjaratkaisullaan, jossa jokainen asuinhuone oli varustettu omalla kylpyhuoneella. Isojoella sijaitsevan Kotikummun toiminnallinen ote oli taas hyvä, mutta rakennus sinänsä olisi voinut olla myös erilainen.
- Kehitettäviin kohteisiin kuuluivat lukuisat pienet yksiköt, Kaislakoti, Niittyleinikki ja Nummiranta, joiden käyttötarkoitus on ennen ollut eri. Näissä yksiköissä tilaratkaisut eivät kaikilta osin olleet ehkä optimaalisia. Myös Koivukartano, Kultatähkä, Mäntyrinne, Päivänsiipi, Korpisenkoti ja Luppokoto sijoituivat tähän ryhmään. Näille yhtenäistä on, että yksiköiden yleisilmeessä on jollakin tavoin aistittavissa tietynlainen laatu. Joillakin se johtuu entisestä käyttötarkoituksesta vuodeosastona tai vanhainkotina, toisissa taas tilahierarkia, käytävät tai kalustevalinnat ovat vaikuttaneet rakennuksen aistittavuuteen.
- Ongelmallisiin kohteisiin kuuluivat Mikevan Lehtiharjun ja Kauhajoen yksiköt, jotka perusratkaisultaan eivät olleet esteettömiä ja tilat ahtaita. Koivukujan pienkodissa myös tietynlainen ahtaus ja yhteistilan puute vaikutti pisteytykseen.

Kun Suupohjan peruspalveluliikelaitoskuntayhtymän pistejakautumista ja kohteita tarkastellaan kokonaisuutena, on merkille pantavaa, että pisteiden keskiarvo on Sotera Instituutin aiempina vuosina toteutettuihin inventaarioihin nähden parempi. Suuria laitosmaisia ratkaisuja ei ole. Monet pienemmät yksiköt ovat jo eräänlaisia kokeiluja ja esimerkkejä asumisratkaisusta tehostetun palveluasumisen ulkopuolella.

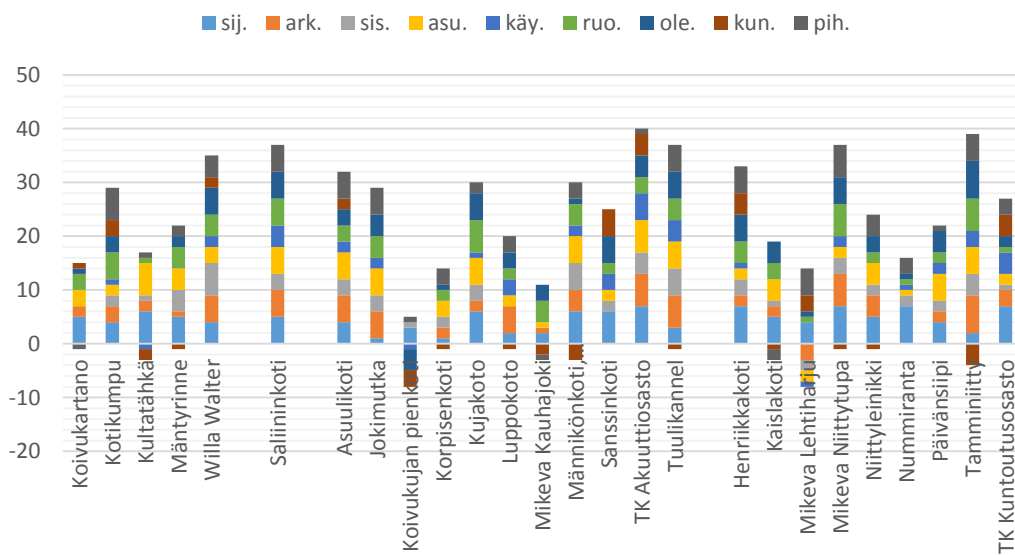
Palveluasumisen kokonaisarvio Suupohjan peruspalveluliikelaitoskuntayhtymässä nostaa kohteiden sijoittumisen erittäin onnistuneeksi. Monet kohteet sijoittuvatkin juuri taajamien keskustoihin, lähelle palveluita. Muita ansioituneita teemoja olivat arkkitehtuuri, asuinhuoneet, ruokailu, oleskelu ja piha. Näihin oltiin erityisesti niissä kohteissa, joissa oli tehty peruskorjaus tai laajennus äskettäin, kiinnitetty huomiota.

Kehittämiskohtia ovat sisäänkäynnit, miten niiden luonnetta voidaan muuttaa julkisemmaksi ja avarammaksi, paikaksi, joka on tunnistettavissa sisääntuloalueena. Toinen kehittämiskohta ovat käytävät, jotka olivat joko sokkeloisia ja ahtaita tai suoraviivaisia ja laitosmaisia. Tasapainon löytäminen näiden ääripäiden välillä ei ole helppoa.

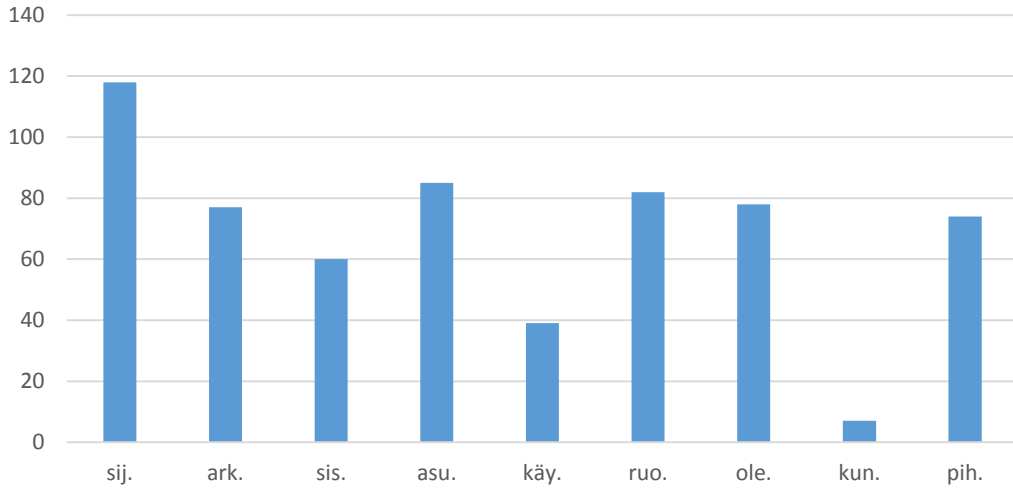
## Kohteiden kokonaispisteet



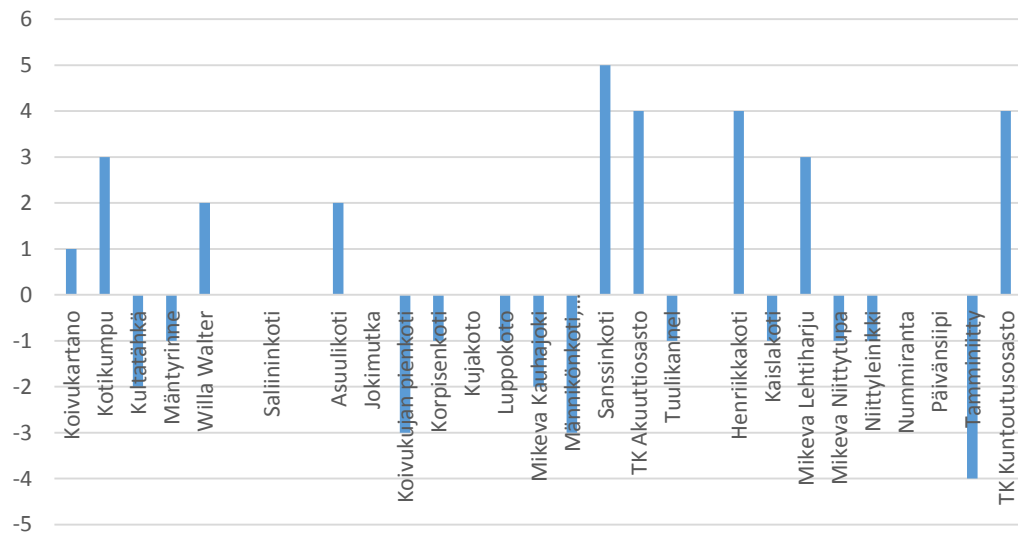
## Kohteiden tarkempi pisteytys



## Suupohjan peruspalveluliikelaitoskuntayhtymän palveluasumisen kokonaisarvio

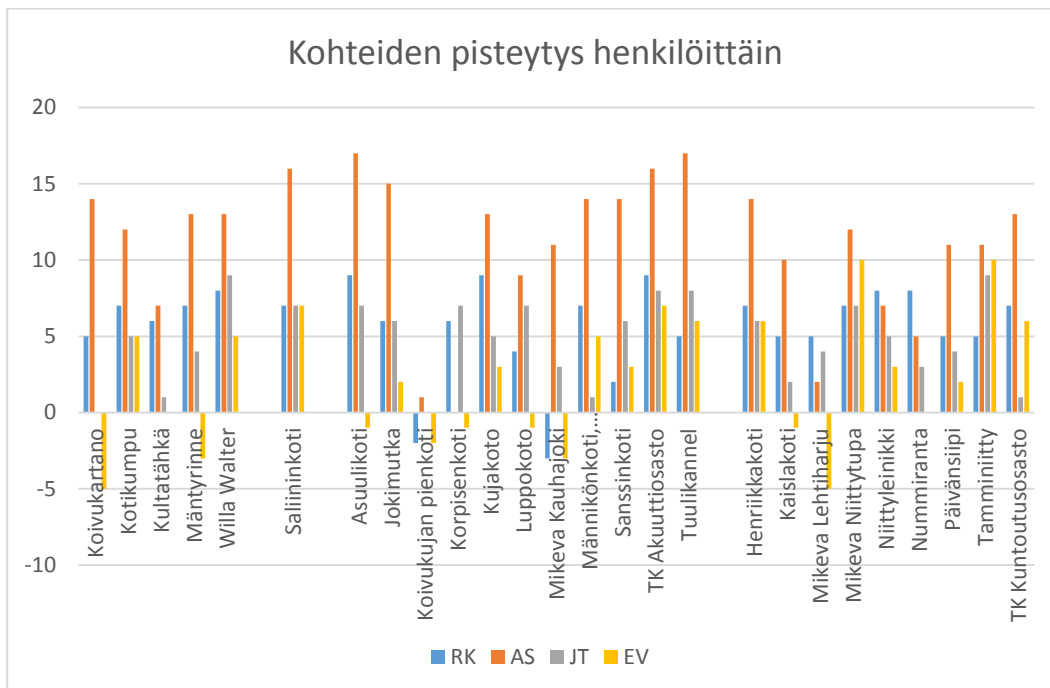


## Kuntoutuksen pisteet kohteittain





Kaikista vähiten pisteitä sai lopulta kuntoutukseen liittyvät tilat. Vain harvan yksikön yhteydessä oli kuntosali, myös kuntolaitteet yhteistilojen yhteydestä puuttuivat. Kuntoutuksen määrittäminen ja pisteytys arviointilomakkeessa osoittautui haastavaksi. Fyysisen toimintakyvyn ylläpidon näkökulmasta tila kuntoutukselle laitteineen ja varustuksineen on tärkeä. Toisaalta kuntoutukseen kuuluu myös psyykinen ja sosiaalinen puoli, joka ei aseta tiloille suoranaisia vaatimuksia, vaan pikemmin toimintatavoille.



Inventaariokohteiden pisteytykseen osallistui ensimmäistä kertaa myös Sotera Instituutin tutkijoiden lisäksi muita henkilöitä, jolloin arviointiin saatiin kahden luottamushenkilön kautta ulkopuolista, moniammatillista näkemystä. Kun henkilöiden antamia pisteitä vertaa keskenään, voi huomata että pisteytyksen keskiarvo on jokaisella erilainen, toisella se on noin 11 pistettä / kohde, toisella taas noin 2 pistettä / kohde. Kaiken kaikkiaan on kuitenkin havaittavissa, että samat kohteet saivat hyvin tai vähemmän hyvin pisteitä, jolloin voidaan todeta, että kokonaisarvio Suupohjan peruspalveluliikelaitoskuntayhtymän palveluasumisen yksiköistä on kaikilla neljällä arvioitsijalla pääpiirteittäin samansuuntainen.

## Yhteenveto

Eteläpohjanmaalainen taajama poikkeaa merkittävästi Etelä-Suomen tai Itä-Suomen taajamasta. Etelä-Pohjanmaalla taajama on harva, usein tien ja joen varteen rakentunut pitkänomainen yhteisö. Rakennukset ovat matalia, tontit ovat isoja, etäisyydet ovat rakennusten välillä pitkät.

Kun nykyinen yhteiskunta rakentuu palveluyhteiskunnaksi, joka perustuu palvelujen monikäyttöön, on tämä rakenne Etelä-Pohjanmaan taajamissa hankala. Etäisyydet ovat pitkät ja auton käyttö taajaman sisäisessä liikenteessä on tavanomaista. Tämä on yksi ominaisuus, joka on suunnittelussa otettava huomioon. Näin sellaiset palvelujen monikäyttöratkaisut, jotka ovat mahdollisia tiheimmin rakennetuissa taajamissa, eivät tule kysymykseen.

Etelä-Pohjanmaalla on syntynyt mikrotaajamia. Eräänlainen esimerkki mikrotaajamasta on Kauhajoen keskustan ulkopuolella, Ikkelänjoen varrella, sijaitsevat Asuulikoti-Jokimutka kokonaisuus. Palvelurakennusten yhteydessä oleva monitoimikeskus Asuuli on suosittu juhla-, kurssi- ja kokouspaikka. Tilausravintolaa ylläpitävä pitopalvelu huolehtii myös palvelukodin ruokahuollosta.

Monet 1970–80-luvuilla rakennetut terveyskeskukset ja vanhainkodit ovat tulleet siihen vaiheeseen, että lähitulevaisuudessa on edessä laajempi tilojen peruskorjaus ja uusiminen. Toiminnalliset vaatimukset ovat kuitenkin vuosien varrella ehtineet muuttua ja nykypäivän terveyskeskus on sisällöltään erilainen kuin vielä 30 vuotta sitten. Sama koskee myös ikääntyneiden asumista. On syytä punnita, saavutetaanko korjaamalla vanhaa samoja hyötyjä kuin rakentamalla kokonaan uusi rakennus, ja mitkä ovat näiden molempien vaihtoehtojen kustannukset pitkällä aikavälillä.

Arvioinnissa monet uudet, yksityiset palveluasumiskohteet pärjäsivät hyvin. Niiden perusratkaisu on toimiva, ja huoneiden mitoitus sekä varustus noudattavat nykypäivän standardeja. Huomio kiinnittyy kuitenkin erityisesti kuntoutuksen tiloihin, joita näissä yksiköissä ei varsinaisesti ole. Kuntoutus nähdään palveluna, joka tarvittaessa hankitaan ulkopuolelta, tai lähtökohtaisesti oletetaan, että ikääntyneet palvelukodeissa ovat niin huonokuntoisia, ettei heitä tarvitse enää varsinaisesti kuntouttaa.

Yksityiset ja julkiset palveluasumisyksiköt sijoittuvat taajamakeskuksissa lähelle toisiaan, mutta niiden keskinäinen yhteistoiminta ei ole paras mahdollinen, koska toimintaa ei ole lähtökohtaisesti suunniteltu tästä näkökulmasta. Jokainen yksikkö muodostaa oman kokonaisuuden. Monitoimitilalla, joka soveltuu ryhmävoimisteluun, kuoroharjoituksiin, musiikkiesityksiin tai päiväntansseihin, olisi varmaan kysyntää jokaisessa yksikössä. Kuitenkin tilan käyttöaste yhden palvelukodin sisällä ei ole riittävä. Yhteiskäyttöiseksi suunnattu isompi monitoimitila taajaman keskustassa voisi palvella useamman palvelukodin asukkaita, ja olla samalla myös avoin muulle yhteisölle. Näin tilasta muodostuisi koko taajaman yhteinen kohtaamispaikka, eräänlainen olohuone.

Nyt toteutettu inventaario oli ensimmäinen, jossa mukana oli myös mielenterveyskuntoutujille sekä kehitysvammaisille suunnattuja palveluasumisen kohteita. Merkille pantavaa oli, että näissä yksiköissä ei ollut juuri ketään paikalla päiväsaikaan, kun kohdekäynnit suoritettiin. Asukkaat kävivät päivä- ja työtoiminnassa, heillä oli harrastuksia kuten uinti, kuoro, ratsastus. Asukkaat osallistuivat näissä yksiköissä myös arjen askareisiin, ruoanlaittoon ja kaupassa käyntiin. Samanlainen päiväohjelma voisi olla ikääntyneiden palveluasumiskohteissa myös vaihtoehto.

## Pohdinta

Voidaanko palvelutarvetta ennustaa?

Väestön eliniän odote on 1970-luvun alusta asti kasvanut noin 10 vuodella. Näistä vuosista 90 % on tervettä aikaa ja 10 % sairasta aikaa. Näin ollen, mitä vanhemmaksi ihmiset elävät, sitä pienemmän osan elämästään he tarvitsevat palveluja. Sen takia jokin tietty ikä, esimerkiksi 75 vuotta, on käsitteenä vanhentunut, sillä ikäihmiset ovat paremmassa kunnossa. Tämä näkyy siinä, että kodin ulkopuolella asuvien iäkkäiden henkilöiden keskimääräinen ikä on 82–84 vuotta, ja ikä kasvaa edelleen.

Palvelutarpeen arviointi on tapahtunut viranomaistyönä sosiaali- ja terveysministeriön laatusuosituksen puitteissa. Vuoden 2013 ikääntyneiden palvelujen laatusuosituksessa esitettiin tavoitteeksi, että 91–92 % yli 75-vuotiaasta väestöstä asuisi kotona. Tämä suositus on kumottu. Ruotsin ja Etelä-Karjalan sairaanhoitopiirin mallit osoittavat, että kuntoutuksen avulla päästään

tilanteeseen, jossa 95 % ikäihmisistä asuu kotona. He saavat tarvittaessa kotipalveluita asumisen tueksi.

Väestötieteilijät ovat esittäneet, että palvelun tarve sidottaisiin kuolemaan. Ennen kuolemaa olisi varauduttava tietyn mittaiseen palvelupakettiin.

Elämän päättymiseen liittyvän palvelutarpeen selvittämiseksi poimittiin vuosien 2014–2017 aikana laitoksissa kuolleiden henkilöiden laituskäyttö kahden viimeisen elinvuoden ajalta ikäryhmittäin. Menetelmä on selostettu tarkemmin *Muuttuva yhteiskunta - Muuttuvat palvelut* -tutkimushankkeen loppuraportissa. Keskiarvoisesti suomalaiset käyttivät palveluja 10 kuukautta ennen kuolemaansa, Etelä-Pohjanmaalla luku oli 8 kuukautta.

Seuraavassa taulukossa on esitetty Suupohjan alueen palvelutarve peilaten maan tasoon (10 kk ennen elämän päättymistä) ja Etelä-Pohjanmaan tasoon (8 kk ennen elämän päättymistä).

	2017	2025	2030	2035	2040
<b>Elämän päättymisten lukumäärä</b>					
Isojoki	40	33	31	31	31
Karjajoki	24	22	22	22	22
Kauhajoki	160	158	165	177	188
Teuva	82	75	74	74	75
Suupohja yhteensä	306	288	292	304	316
<b>Elämän päättymisen palvelutarve hoitovuosina</b>					
Hoitovuosina koko maan taso (10 kk)	128	120	122	127	132
Hoitovuosina Etelä-Pohjanmaan shp:n taso (8 kk)	102	96	97	101	105

Tarkastelu osoittaa, että hyvin toimivan kuntoutuksen avulla voidaan lisätä kotona olemisen aikaa ja lyhentää palvelujärjestelmässä asumisen aikaa.

Tarve todellisuudessa riippuu palvelujärjestelmästä. Kuntoutuksella on päästy sosiaali- ja terveysministeriön ennakointia parempiin tuloksiin. Myös kuntayhtymä Kaksineuvoisen esimerkki osoittaa palvelujärjestelmän nopean muutoksen mahdollisuuden.

Edellytyksenä kuitenkin on, että koti on iäkkäälle henkilölle sopiva ja sijaitsee etäisyydellä, jonne tukipalveluja voidaan tuoda. Näin ollen palvelurakenteen kehittämisen yhteydessä on harkittava myös palvelukorttelityyppisten, senioreille suunnattujen, asuntojen rakentamista taajaman keskustoihin.

Kaikilla tavoilla tarkasteltuna nykyinen paikkamäärä on korkea.

## Liitteet

Suupohjan peruspalveluliikelaitoskuntayhtymän toimintatilojen inventaario										
Kohde	sij.	ark.	sis.	asu.	käy.	ruo.	ole.	kun.	pih.	yht.
<b>Isojoki</b>										
Koivukartano	5	2	0	3	0	3	1	1	-1	14
Kotikumpu	4	3	2	2	1	5	3	3	6	29
Kultatähkä	6	2	1	6	-1	1	0	-2	1	14
Mäntyrintne	5	1	4	4	0	4	2	-1	2	21
Willa Walter	4	5	6	3	2	4	5	2	4	35
<b>Karjoki</b>										
Saliininkoti	5	5	3	5	4	5	5	0	5	37
<b>Kauhajoki</b>										
Asuulikoti	4	5	3	5	2	3	3	2	5	32
Jokimutka	1	5	3	5	2	4	4	0	5	29
Koivukujan pienkoti	3	0	1	0	-1	0	-4	-3	1	-3
Korpisenkoti, Vanhaintuki	1	2	2	3	0	2	1	-1	3	13
Kujakoto	6	2	3	5	1	6	5	0	2	30
Luppokoto	2	5	0	2	3	2	3	-1	3	19
Mikeva Kauhajoki	2	1	0	1	0	4	3	-2	-1	8
Männikönkoti, Haapalakoti, Vaahterakoti, Vanhaintuki	6	4	5	5	2	4	1	-3	3	27
Sanssinkoti	6	0	2	2	3	2	5	5	0	25
TK Akuuttiosasto	7	6	4	6	5	3	4	4	1	40
Tuulikannel, Esperri	3	6	5	5	4	4	5	-1	5	36
<b>Teuva</b>										
Henriikkakoti	7	2	3	2	1	4	5	4	5	33
Kaislakoti	5	2	1	4	0	3	4	-1	-2	16
Mikeva Lehtiharju	4	-3	-2	-2	-1	1	1	3	5	6
Mikeva Niittytupa	7	6	3	2	2	6	5	-1	6	36
Niittyleinikki	5	4	2	4	0	2	3	-1	4	23
Nummiranta	7	0	2	1	1	1	1	0	3	16
Päivänsiipi	4	2	2	5	2	2	4	0	1	22
Tamminiitty, Attendo	2	7	4	5	3	6	7	-4	5	35
TK Kuntoutusosasto	7	3	1	2	4	1	2	4	3	27
<b>yht.</b>	<b>118</b>	<b>77</b>	<b>60</b>	<b>85</b>	<b>39</b>	<b>82</b>	<b>78</b>	<b>7</b>	<b>74</b>	<b>620</b>



## Paikkamäärien muutokset 2009–2017

Laitoshoidon yksiköt	Paikkamäärä v. 2009	Paikkamäärä v. 2017 (18.9.2017)	Paikkamäärän muutos
Akuuttiosasto	40	35	- 5
Hoivaosasto	60	0	- 60
Osasto1/Kuntoutusosasto	40	20	- 20
Osasto 2	19	0	- 19
Osasto 3	19	0	- 19
Koivukartano (osasto)	40	0	- 40
Karijoen vanhainkoti	16	0	- 16
Henrikkakoti (vanhainkoti)	40	0	- 40
<b>Muutos yhteensä</b>			<b>- 219</b>

Tavallisen palveluasumisen yksiköt	Paikkamäärä v. 2009	Paikkamäärä v. 2017 (18.9.2017)	Paikkamäärän muutos
Kultatähkä	19	0	- 19
Ailintupa	7	0	- 7
Simonhovi	10	0	- 10
Syyspihlaja	10	0	- 10
Mäntyniemi	12	0	- 12
Nummiranta	9	0	- 9
<b>Muutos yhteensä</b>			<b>- 67</b>

Tehostetun palveluasumisen yksiköt	Paikkamäärä v. 2009	Paikkamäärä v. 2016	Paikkamäärä v. 2017 (18.9.2017)	Paikkamäärän muutos
Sanssin palvelukoti	35	64	61	+ 26
Asuulikoti	0	21	19	+ 19
Koivukartano	0	29	27	+ 27
Kultatähkä	0	20	18	+ 18
Saliininkoti	12	33	30	+ 18
Henrikkakoti	0	34	34	+ 34
Palveluasumisen ostot	107	158	155	+ 48
<b>Muutos yhteensä</b>				<b>+ 190</b>

## Kokonaismuutos 2009–18.9.2017

Laitoshoito	- 219
Tavallinen palveluasuminen	- 67
Tehostettu palveluasuminen	+190
<b>Yhteensä</b>	<b>- 96</b>





ISBN 978-952-60-7706-2  
ISBN 978-952-60-7703-1 (pdf)  
ISSN 1799-4837  
ISSN 1799-4845 (electronic)

**Aalto-yliopisto**  
Taiteiden ja suunnittelun korkeakoulu  
Arkkitehtuurin laitos  
[www.aalto.fi](http://www.aalto.fi)



**KAUPPA +  
TALOUS**

**TAIDE +  
MUOTOILU +  
ARKKITEHTUURI**

**TIEDE +  
TEKNOLOGIA**

**CROSSOVER**

**DOCTORAL  
DISSERTATIONS**