

VYSOKÁ ŠKOLA BÁŇSKÁ – TECHNICKÁ UNIVERZITA OSTRAVA
EKONOMICKÁ FAKULTA

KATEDRA ÚČETNITVÍ A DANÍ

Předlužení manželů a způsoby jeho řešení
Married Couples' Over-Indebtedness and Ways of its Solution

Student: Bc. Žaneta Ševčíková

Vedoucí diplomové práce: doc. Ing. Dagmar Bařinová, Ph.D.

Ostrava 2017

Zadání diplomové práce

Student: **Bc. Žaneta Ševčíková**
Studijní program: N6208 Ekonomika a management
Studijní obor: 6202T049 Účetnictví a daně
Téma: **Předlužení manželů a způsoby jeho řešení**
Married Couples' Over-Indebtedness and Ways of its Solution
Jazyk vypracování: čeština

Zásady pro vypracování:

1. Úvod
2. Základní charakteristika insolvenčního řízení
3. Proces oddlužení a specifika oddlužení manželů
4. Analýza a vyhodnocení řešení dluhů manželů
5. Závěr

Seznam použité literatury

Seznam zkratk

Prohlášení o využití výsledků diplomové práce

Seznam příloh

Přílohy

Seznam doporučené odborné literatury:

HÁSOVÁ, Jiřina a kol. *Insolvenční zákon. Komentář*. 2. vyd. Praha: C. H. Beck, 2014. 1482 s. ISBN 978-80-7400-555-8.

LANDA, Martin. *Ekonomika insolvenčního řízení*. Ostrava: KEY Publishing, 2009. 426 s. ISBN 978-80-7418-031-6.

MARŠÍKOVÁ, Jolana. *Insolvenční řízení z pohledu dlužníka a věřitele: příručka zejména pro neprávnický*. 3. vyd. Praha: Linde, 2014. 496 s. ISBN 978-80-7201-939-7.

Formální náležitosti a rozsah diplomové práce stanoví pokyny pro vypracování zveřejněné na webových stránkách fakulty.

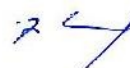
Vedoucí diplomové práce: **doc. Ing. Dagmar Bařínová, Ph.D.**

Datum zadání: 18.11.2016

Datum odevzdání: 21.04.2017



Ing. Jana Hakalová, Ph.D.
vedoucí katedry



prof. Dr. Ing. Zdeněk Zmeškal
děkan fakulty

Prohlašuji, že jsem celou práci, včetně všech příloh, vypracovala samostatně. Přílohy č.1-6, dané mi k dispozici, jsem samostatně doplnila.

V Ostravě dne 14. 7. 2017


Žaneta Ševčíková

Obsah

1 Úvod	5
2 Základní charakteristika insolvenčního řízení	7
2.1 Základní pojmy.....	7
2.1.1 Insolvenční řízení	7
2.1.2 Insolvenční správce	8
2.1.3 Práva a povinnosti insolvenčního správce:	8
2.1.4 Insolvenční soud.....	10
2.1.5 Insolvenční návrh	10
2.1.6 Insolvenční rejstřík	11
2.1.7 Majetková podstata	12
2.1.8 Osoba s dispozičním oprávněním	13
2.2 Insolvenční řízení	13
2.2.1 Podstata insolvenčního řízení.....	13
2.2.2 Konkurs	14
2.2.3 Reorganizace	17
2.2.4 Oddlužení	20
2.2.5 Subjekty a účastníci insolvenčního řízení	22
2.2.6 Zahájení insolvenčního řízení	22
2.2.7 Přihlášky pohledávek	24
2.2.8 Projednání úpadku a rozhodnutí o něm.....	28
2.3 Novela insolvenčního zákona platná od 1. 7. 2017	29
3 Proces oddlužení a specifika oddlužení manželů	31
3.1 Řešení úpadku oddlužením.....	31
3.2 Návrh na povolení oddlužení.....	32
3.3 Přihlašování pohledávek do insolvenčního řízení	34
3.4 Způsoby oddlužení	35
3.5 Rozhodnutí o schválení oddlužení.....	38
3.6 Splnění oddlužení	39
3.7 Oddlužení manželů.....	40
3.7.1 Oddělené oddlužení manželů	41

3.7.2	Společné oddlužení manželů	42
3.8	Výhody a nevýhody oddlužení	42
4	Analýza a vyhodnocení řešení dluhů manželů	44
4.1	Případová studie	44
4.1.1	Společné oddlužení manželů dle spisové značky KSOS 39 INS 29340/2015 vedená u Krajského soudu v Ostravě.....	44
4.1.2	Společné oddlužení manželů dle spisové značky KSOS 33 INS 28161 / 2016 vedená u Krajského soudu v Ostravě.....	46
4.1.3	Společné oddlužení manželů dle spisové značky KSOS 36 INS 2957/2014 vedená u Krajského soudu v Ostravě.....	49
4.2	Shrnutí výhod a nevýhod jednotlivých případových studií.....	51
5	Závěr.....	53

Seznam použité literatury

Seznam zkratk

Prohlášení o využití výsledků diplomové práce

Seznam příloh

Přílohy

1 Úvod

V dnešní době můžeme zadluženost domácností považovat jako běžný stav v životě lidí. Denně narážíme na mnoho nabídek finančních institucí pro sjednání různých úvěru, hypoték či jiných forem půjčování finančních prostředků, které nejsou složité na vyřízení. Získání financí je tak velmi snadné.

Častým důvodem pro zadlužení domácností bývá udržení nadstandardního životního stylu, kdy si lidé dopřávají stále více. Nakonec však přecení své schopnosti splácet své dluhy a dostanou se do dluhové pastí.

Vše se točí v jednom velkém kolotoči, protože domácnosti přestanou splácet své dluhy, finanční instituce či banky jim začnou připisovat úroky z prodlení. Jejich dluhy se stále zvyšují a mnohokrát lidé tuto situaci řeší dalšími půjčkami. Roztáčí se tak dluhová spirála.

Otázkou však je, kde hledat chybu. Není snadné říct, zda-li je větší část chyba na straně nabídky, nebo na straně poptávky. Vývoj moderních technologií jde nezastavitelným tempem dopředu a přesto stále více spotřebitelů má pocit, že kvalita pořizovaných statků je horší. Spotřebitelé si postupem času vypěstovali návyk na určitou spotřebu a životní standard a převážně zde je možné hledat příčinu této situace.

Dlužníkovi, který se dostal do této tíživé situace je nabídnuta možnost řešení svých dluhů formou oddlužení, což je hlavním tématem této diplomové práce, která se zaměřuje především na společné oddlužení manželů, kdy mají manželé společné dluhy v rámci společného jmění manželů.

Cílem diplomové práce je zhodnocení a analýza problematiky oddlužení se zaměřením na společné oddlužení manželů v případě, že manželům plynou společné dluhy v rámci společného jmění manželů. Tato problematika je rozdělena do dílčích částí diplomové práce.

První teoreticko – metodická část diplomové práce se zaměřuje na základní charakteristiku insolvenčního řízení. V první části této kapitoly jsou popsány základní teoretické pojmy, které se týkají insolvenčního řízení. Jsou to zejména dlužník, věřitel, insolvenční správce – tedy procesní subjekty, které se účastní insolvenčního řízení. Dále jsou to pojmy, jako je například majetková podstata, insolvenční rejstřík, nebo osoba s dispozičním oprávněním. V druhé části této kapitoly jsou popsány možnosti řešení úpadku dlužníka konkursem, reorganizací, nebo oddlužením. Oddlužení je dále podrobněji rozebráno v následující kapitole. V neposlední řadě je zde popsán průběh insolvenčního řízení a stručně zachyceny novinky týkající se novely insolvenčního zákona, která přišla v platnost 1. 7. 2017.

Druhá teoreticko – metodická část diplomové práce se zaměřuje na proces oddlužení a specifika oddlužení manželů. První část této kapitoly popisuje proces oddlužení od podání návrhu na povolení oddlužení dlužníkem, přičemž tento krok je jeden z nejdůležitějších při rozhodování soudu o schválení oddlužení, až po samotné schválení oddlužení jedním z dvou možných způsobů, a to zpeněžením majetkové podstaty či plněním splátkového kalendáře. V neposlední řadě je zde popsána problematika oddlužení manželů před novelou insolvenčního zákona, kdy manželé nemohli podávat společný návrh na povolení oddlužení a byli tedy vedeni pod dvěma spisovými značkami, ale také problematiku po novele insolvenčního zákona v roce 2014, kde bylo schváleno společné oddlužení manželů, které se používá dodnes.

Poslední praktická část diplomové práce se zaměřuje na analýzu praktických příkladů společného oddlužení manželů, kde je na třech případových studiích znázorněn průběh společného oddlužení manželů. Nachází se zde také příklad, kdy se dlužníci snaží splácet své veškeré dluhy do 100%, což je v dnešní době velmi výjimečné a zřídka se můžeme setkat s takovýmto případem dlužníků.

2 Základní charakteristika insolvenčního řízení

Již od dob vlády Marie Terezie datujeme první zmínky o úpadkovém právu na našem území. Postupem času byla snaha úpadkové právo novelizovat a zahrnovat zde i právní prvky jiných států, a to například Pruska. V 60. letech 19. století byl ustanoven konkurzní řád. Roku 1918, při vzniku Československa, byl tento reformovaný řád přijat. Konečné znění bylo přijato roku 1931, které sjednotilo právo po celém území. Základem pro zákon o úpadku se stal konkurzní řád Rakouska Uherska.

České úpadkové právo bylo přerušeno roku 1951 a zákon byl zrušen. Poté byl zaveden institut exekuční likvidace, při které docházelo ke zpeněžení majetku dlužníka. Roku 1963 byl i tento způsob přerušen, ale jeho název zůstal zachován.

V roce 1991 bylo znovu zavedeno konkurzní a vyrovnávací řízení, kdy byl přijat Federálním shromážděním České a Slovenské Federativní republiky 11. 7. 1991 zákon č.328/1991 Sbírky o konkurzu a vyrovnání. Tento zákon prošel mnoha novelizacemi, změnami a úpravami, pro které byl hlavní důvod zejména čerpání ze zastaralých pramenů.

Od roku 2002 se začala připravovat právní úprava zákona 182/2006 sb. (insolvenční zákon). V samotném znění zákona se poprvé objevují pojmy jako oddlužení, týkající se nepodnikatelských subjektů, reorganizace obchodních společností, nebo se zde řeší problém řešení úpadku či oddlužení. Již první novela tohoto zákona, proběhla ještě před jeho samotným vydáním v roce 2006, kde byla nařízena podmínka pro výkon funkce insolvenčních správců dosažením úplného vysokoškolského vzdělání. Účinnost tohoto zákona byla odsunuta na rok 2008.

Od tohoto roku proběhlo několik novelizací zákona a ta nejnovější byla podepsána prezidentem České republiky s účinností od 1. 7. 2017. Novelizace bude obsahovat mnoho zásadních změn, například změna v přidělování případů jednotlivým insolvenčním správcům, nebo změna v podání návrhu na řešení úpadku oddlužením atd.

2.1 Základní pojmy

2.1.1 Insolvenční řízení

Obecně lze říct, že se jedná o jakékoliv soudní řízení, které se zabývá s řešením hrozícího úpadku či úpadku fyzické nebo právnické osoby. Jedná se o soudní řízení podle insolvenčního zákona, kde předmětem řízení je dlužníkův úpadek a způsob řešení.

2.1.2 Insolvenční správce

V České republice, mají kompetenci vykonávat činnost insolvenčního správce fyzické osoby a veřejné obchodní společnosti (příp. obdobná zahraniční společnost) splňující zákonem stanovené podmínky, na základě kterých získá povolení, které vydá Ministerstvo spravedlnosti České republiky. Především zde patří bezúhonnost a odborné kvalifikační předpoklady. Insolvenční správci musí mít podle insolvenčního zákona minimálně vysokoškolské vzdělání magisterského studijního programu a zdárně složené správcovské zkoušky. Osoby, které podaly návrh na zápis do seznamu správců a splnily výše zákonem stanovené podmínky, jsou zapsány do seznamu insolvenčních správců. Tento seznam vede Ministerstvo spravedlnosti České republiky, které současně dohlíží na výkon funkce insolvenčních správců. Seznam insolvenčních správců je jednou ze součástí insolvenčního rejstříku a můžeme si jej veřejně prohlédnout na portálu „www.justice.cz“.

2.1.3 Práva a povinnosti insolvenčního správce:

- právo navrhnout a doporučit způsob řešení úpadku dlužníka,
- zajistit si přehled o pohledávkách věřitelů vůči dlužníkovi a o dlužníkovu majetku,
- sestavit a vést seznam přihlášených pohledávek,
- přezkoumat přihlášené pohledávky dle přiložených dokladů,
- písemně vyrozumět ve vybraných případech účastníky insolvenčního řízení,
- vyvinout veškeré úsilí, aby věřitelé byli uspokojeni v co nejvyšší míře,
- vypracovat zprávu o své činnosti, resp. zprávu o hospodářské situaci dlužníka,
- spravovat zajištěný majetek,
- platit daň z přidané hodnoty, pokud je plátcem DPH.

Předseda příslušného insolvenčního soudu vybírá insolvenčního správce do funkce, přičemž vybírá ze seznamu insolvenčních správců a koná tak nejpozději v rozhodnutí o úpadku. Pokud by insolvenčnímu správci bránily vážné důvody při výkonu, může funkci v daném případě odmítnout. Po dobu výkonu své funkce si musí insolvenční správce počínat svědomitě a nestranně a musí vyvinout veškeré úsilí k tomu, aby byli věřitelé uspokojeni v co největším možném rozsahu.

Kromě „obvyklého“ insolvenčního správce se můžeme v zákoně setkat i s dalšími druhy insolvenčních správců. Jedná se zde konkrétně o insolvenčního správce předběžného, insolvenčního správce odděleného a insolvenčního správce zvláštního.

Předběžný insolvenční správce

Pokud je správce ustanovený ještě před rozhodnutím o úpadku dlužníka, jedná se o předběžného insolvenčního správce. Rozsah jeho působnosti je vymezen insolvenčním zákonem, avšak daný insolvenční soud může v rozhodnutí, kterým ho ustanovuje, modifikovat rozsah jeho oprávnění. Oprávnění mohou být vymezena užší nebo stejná jako u běžného insolvenčního správce. Nikdy však nesmí být širší. Kromě jiného předběžný insolvenční správce zjišťuje a zajišťuje majetek dlužníka. Pokud se rozhodne o úpadku dlužníka, stává se běžným insolvenčním správcem s plnou působností.

Oddělený insolvenční správce

Pokud z důvodu možné podjatosti je běžný insolvenční správce vyloučen z některých prováděných úkonů, může být soudem ustaven oddělený insolvenční správce, který musí tyto úkony splnit místo běžného insolvenčního správce.

Zvláštní insolvenční správce

V případě, že se v průběhu řízení objeví specifický problém, který vyžaduje aby byl správce specializován v určité oblasti, může soud ustanovit zvláštního správce a upravit jeho vztah k běžnému insolvenčnímu správci.

Pokud se insolvenčním správcem stane právnická osoba je povinna neprodleně oznámit insolvenčnímu soudu, kdo bude funkci insolvenčního správce za právnickou osobu vykonávat.

Dle insolvenčního zákona jsou správci povinni na celou dobu konání funkce uzavřít na vlastní náklady pojištění odpovědnosti za škodu. Jednají tak v zájmu ochrany sebe a svých zaměstnanců.

Ustanoveného insolvenčního správce je možno také odvolat. Toto odvolání je však možné pouze na první schůzi, která následuje po přezkumném jednání. Pokud je na této schůzi správce odvolán, nahradí jej správce, který je pro věřitele přijatelný. Pro schválení

tohoto usnesení musí hlasovat minimálně polovina věřitelů, kteří měli přede dnem konání schůze přihlášeny své pohledávky, a kteří mají právo hlasovat. Navíc výše pohledávky udává počet hlasů věřitele, takže jedna koruna se při hlasování rovná jednomu hlasu. V případě, že se většinovému věřiteli nebude správce zamlouvat, může jej takto odvolat. Soud pouze potvrdí nového insolvenčního správce. Pokud nastane situace, že schůze věřitelů insolvenčního správce odvolá, ale na novém se neshodne, určí jej soud. Takto určeného správce už schůze věřitelů odvolat nemůže.

Pokud insolvenční správce neplní řádně své povinnosti, nebo nepostupuje v řízení s odbornou péčí, může být soudem zproštěn funkce. Takto může soud jednat na podnět návrhu věřitelského orgánu, nebo dlužníka. V některých případech může soud takto postupovat i bez tohoto návrhu.

2.1.4 Insolvenční soud

Insolvenční soud je soud, před nímž probíhá insolvenční řízení dlužníka. Pokud se bude jednat o právnickou osobu, je to krajský soud v kraji, kde má dlužník své sídlo. Jestliže se bude jednat o fyzické osoby, bude to krajský soud, kde má dlužník trvalé bydliště. Pokud nemá právnická osoba udané své sídlo, bude se jednat o krajský soud v místě bydliště právnické osoby.

2.1.5 Insolvenční návrh

Insolvenční návrh je oprávněn podat dlužník i věřitel. Jde-li o hrozící úpadek, může insolvenční návrh podat jen dlužník.

Vyjma obecných náležitostí podání, musí insolvenční návrh obsahovat označení insolvenčního navrhovatele a označení dlužníka, kterého se návrh týká, případně označení jejich zástupců. Jestliže se bude jednat o fyzickou osobu, musí být označena jménem, příjmením a bydlištěm (sídlem). V případě, že jde o podnikatele, musí obsahovat navíc identifikační číslo. Právnická osoba musí být označena obchodní firmou nebo názvem, sídlem a identifikačním číslem.

V insolvenčním návrhu věřitele musí být:

- rozhodující skutečnosti, které osvědčují úpadek dlužníka,
- skutečnosti, ze kterých vyplývá oprávnění podat návrh,
- označeny důkazy, kterých se insolvenční navrhovatel dovolává,
- musí z něj být patrné, čeho se jím insolvenční navrhovatel domáhá.

Objeví-li se v návrhu vady, soud vyzve navrhovatele k opravě, či doplnění návrhu. Není-li ve lhůtě návrh doplněn, či opraven, soud návrh odmítne.

2.1.6 Insolvenční rejstřík

Insolvenční rejstřík je komplexní a informační systém (ISIR), který elektronickým a stanoveným způsobem zpracovává informace o průběhu řešení úpadku. Správcem insolvenčního rejstříku je Ministerstvo financí České republiky.

Jeho základní úlohou je zajistit zpřístupnění veškerých informací o insolvenčních řízeních a umožnit sledování jejich průběhu. Veškerá rozhodnutí insolvenčního soudu vydaná v insolvenčním řízení a v incidenčních sporech podání, která se vkládají do soudního spisu a další informace, pokud tak stanoví insolvenční zákon, nebo o tom rozhodne insolvenční soud jsou zveřejňovány prostřednictvím insolvenčního rejstříku.

Insolvenční rejstřík má vyjma informační funkce zásadní význam při doručování písemností. Můžeme jej totiž považovat za nástroj pro doručování většiny soudních rozhodnutí a různých dalších písemností. Zahájení insolvenčního řízení se oznamuje do insolvenčního rejstříku vyhláškou do dvou hodin od podání návrhu (resp. do dvou hodin v rámci pracovní doby daného soudu). V insolvenčním rejstříku se taktéž zveřejňují veškerá rozhodnutí soudu a další písemnosti, týkající se insolvenčního řízení. Prostřednictvím insolvenčního rejstříku tak může mít každý občan přehled o veškerých insolvenčních řízeních, které se na území České republiky vedou. Díky nové reformě, která si dala za cíl zprůhlednit průběh procesu a zvýšit kontrolu nad danými subjekty, se proces řízení značně urychlil.

2.1.7 Majetková podstata

Pro vymezení majetkové podstaty je určující, kdo podal insolvenční návrh.

- Je-li podán insolvenční návrh dlužníkem, do majetkové podstaty patří majetek, který dlužník vlastnil v době, kdy bylo zahájeno insolvenčního řízení, jakož i majetek, který dlužník nabyl v průběhu insolvenčního řízení.
- Je-li podán insolvenční návrh věřitelem, do majetkové podstaty patří majetek, který dlužník vlastnil k okamžiku, kdy bylo stanoveno předběžné opatření, kterým insolvenční soud zčásti nebo zcela omezil právo dlužníka nakládat s jeho majetkem. Majetek, který dlužníkovi patřil k okamžiku, kdy nastaly účinky rozhodnutí o úpadku dlužníka, a majetek, který dlužník nabyl v průběhu insolvenčního řízení poté, co nastaly účinky těchto rozhodnutí.

Majetkovou podstatu tvoří zejména:

- peněžní prostředky,
- věci movité a nemovité,
- podnik,
- soubor věcí a věci hromadné,
- vkladní knížky, vkladní listy a jiné formy vkladů,
- akcie, směnky, šeky nebo jiné cenné papíry anebo jiné listiny, jejichž předložení je nutné k uplatnění práva,
- obchodní podíl,
- dlužníkovy peněžité i nepeněžité pohledávky, včetně pohledávek podmíněných a pohledávek, které dosud nejsou splatné,
- dlužníková mzda nebo plat, jeho pracovní odměna jako člena družstva a příjmy, které dlužníkovi nahrazují odměnu za práci, zejména důchod, nemocenské, peněžité pomoci v mateřství, stipendia, náhrady ucházejícího výdělků, náhrady poskytované za výkon společenských funkcí, podpora v nezaměstnanosti a podpora při rekvalifikaci,
- další práva a jiné majetkové hodnoty, mají-li penězi ocenitelnou hodnotu,
- příslušenství, přírůstky, plody a užitky shora jmenovaného majetku.

Dlužník je povinen zdržet se nakládání s majetkovou podstatou a s majetkem, který do ní může náležet, od okamžiku, kdy bylo zahájeno insolvenční řízení, pokud by mělo jít o

podstatné změny ve struktuře, využití nebo určení tohoto majetku anebo o jeho nikoli zanedbatelné zmenšení.

2.1.8 Osoba s dispozičním oprávněním

Jedná se o osobu, které v průběhu insolvenčního řízení přísluší právo nakládat s majetkovou podstatou ohledně všech oprávnění, ze kterých se skládá. Podle způsobu řešení úpadku touto osobou může být buď insolvenční správce nebo dlužník. V případě, že se jedná o insolvenčního správce, má dispoziční oprávnění k majetkové podstatě při prohlášení konkursu nebo v případě schváleného oddlužení formou zpeněžení majetkové podstaty.

2.2 Insolvenční řízení

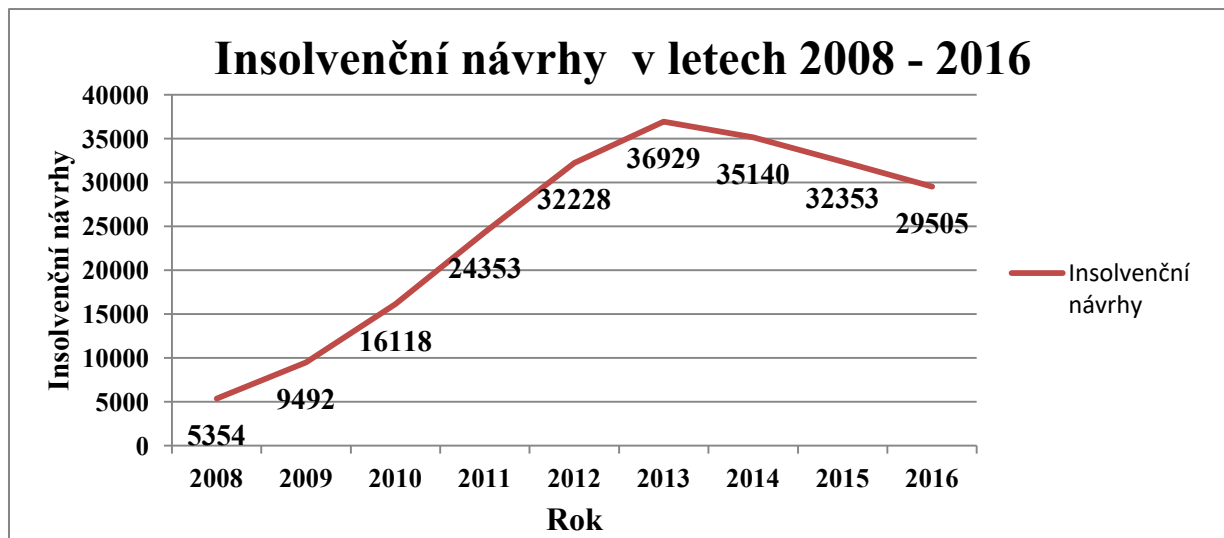
2.2.1 Podstata insolvenčního řízení

Primárním cílem insolvenčního řízení je řešení úpadku nebo hrozícího úpadku dlužníka, a to některým ze způsobů, které jsou jasně stanoveny v insolvenčním zákoně. Dle ustanovení § 4 odst. 1 IZ je možné řešit úpadek konkursem, reorganizací, oddlužením a zvláštními způsoby řešení úpadku, které tento zákon stanoví pro určité subjekty nebo pro určité druhy případů.

Prostřednictvím některého ze stanovených způsobů se řeší úpadek dlužníka tak, aby došlo k uspořádání majetkových vztahů k osobám dotčeným dlužníkovým úpadkem či hrozícím úpadkem a k co nejvyššímu a zásadně poměrnému uspokojení dlužníkových věřitelů.

Velmi přesně definuje tuto skutečnost Hásová (2012), která tvrdí, že insolvenční řízení a exekuční řízení představují samostatné postupy, které probíhají za podmínek stanovených příslušnými zákony zpravidla bez vzájemných vazeb a propojení. Cíl a účel exekučního a insolvenčního řízení nejsou zcela stejné. Exekuční řízení představuje individuální způsob vymáhní pohledávky věřitele, insolvenční řízení je řízením kolektivním, při kterém mohou být řešeny pohledávky všech věřitelů dlužníka.

Graf 2.1 Počet insolvenčních návrhů v letech 2008 - 2016



Zdroj: Vlastní zpracování

2.2.2 Konkurs

Konkurs je jedním z možných způsobů řešení úpadku dlužníka. Konkurs spočívá v tom, že na základě rozhodnutí o prohlášení konkursu jsou zjištěné pohledávky věřitelů zásadně poměrně uspokojeny z výnosu zpeněžení majetkové podstaty s tím, že neuspokojené pohledávky nebo jejich části nezanikají, pokud insolvenční zákon nestanoví jinak.

Je-li dlužník osoba, u které je vyloučena možnost řešení úpadku reorganizací nebo oddlužením, insolvenční soud rozhodne o prohlášení konkursu buďto současně s rozhodnutím o úpadku nebo samostatným rozhodnutím. Okamžikem zveřejnění rozhodnutí o prohlášení konkursu v insolvenčním rejstříku nastávají účinky prohlášení konkursu.

Soudní a rozhodčí řízení, která se týkají majetkové podstaty, nebo které mají být uspokojeny z majetkové podstaty, jejichž účastníkem je dlužník, pokud zákon nestanoví jinak, se prohlášením konkursu přerušují.

Prohlášením konkursu se ze soudních a rozhodčích řízení nepřerušují:

- trestní řízení,
- dědické řízení a řízení o pozůstalosti,
- řízení o vypořádání společného jmění dlužníka a jeho manžela,
- řízení o výživném nezletilých dětí bez zřetele k tomu, zda v něm dlužník vystupuje jako osoba oprávněná nebo jako osoba povinná,

- řízení ve věcech ochrany osobnosti a ve věcech ochrany názvu a dobré pověsti právnické osoby; to neplatí, je-li dlužník podnikatelem nebo je-li požadováno peněžité plnění,
- řízení ve věcech veřejných rejstříků podle zvláštního právního předpisu,
- řízení ve věcech kapitálového trhu,
- řízení o výkon rozhodnutí nebo exekuce,
- řízení, ve kterých je dlužník jediným účastníkem.

Můžeme říci, že hlavním cílem konkursu je poměrně uspokojit veškeré přihlášené pohledávky věřitelů, a protože se toto uspokojení věřitelů provádí v penězích, je hlavní podmínkou převod majetku tvořícího majetkovou podstatu na peníze. Zpeněžení majetkové podstaty musí nezbytně předcházet uspokojení věřitelů.

Insolvenční správce provádí zpeněžení veškeré majetkové podstaty dlužníka. K zpeněžení lze přikročit teprve po první schůzi věřitelů, či po právní moci rozhodnutí o prohlášení konkursu. V případě, že se jedná o věci, které jsou bezprostředně ohrožené zkláskou či znehodnocením, mohou tvořit výjimku. Také insolvenční soud může povolit výjimku i z jiných důvodů. Nestanoví-li zákon jinak, po zpeněžení majetkové podstaty zanikají účinky nařízení výkonu rozhodnutí nebo exekuce a ostatní závady váznoucí na zpeněžovaném majetku.

Zpeněžení majetkové podstaty může probíhat těmito způsoby:

- veřejnou dražbou,
- prodejem movitých věcí a nemovitostí podle ustanovení občanského soudního řádu o výkonu rozhodnutí,
- prodejem majetku mimo dražbu.

V průběhu zpeněžování majetkové podstaty může docházet k nekalým praktikám, které by mohly vést k celkovému snížení výnosu zpeněžení. Pro některé osoby je tak jasně zákonem stanoven zákaz nabývání majetku z majetkové podstaty.

Například se může jednat o tyto osoby:

- dlužník,
- osoby dlužníkovi blízké; podle ustanovení § 22 občanského zákoníku jsou osobami blízkými příbuzní v řadě přímé, sourozenci a manželé nebo partneri podle jiného zákona upravujícího registrované partnerství a jiné osoby v poměru rodinném nebo obdobném, pokud by újmu, kterou utrpěla jedna z nich, druhá důvodně pocítovala jako újmu vlastní; má se přitom za to, že osobami blízkými jsou i osoby sešvagřené nebo osoby, které spolu trvale žijí,
- osoby, se kterými dlužník tvoří koncern; koncern tvoří osoby, které jsou podrobeny jednotnému řízení jinou osobou spolu navzájem i spolu s touto řídicí osobou, koncern spolu tvoří rovněž ovládající osoba a osoby ovládané s tím, že ovládající osobou je osoba, která v ovládané osobě fakticky či právně vykonává přímo či nepřímo rozhodující vliv na řízení nebo provozování podniku ovládané osoby,
- vedoucí zaměstnanci dlužníka a osoby jim blízké, atd.

Přihlášené pohledávky se uspokojují následovně. Insolvenční správce předloží insolvenčnímu soudu návrh rozvrhového usnesení, v němž přesně stanoví, kolik má být vyplaceno na každou přihlášenou pohledávku uvedenou v upraveném seznamu přihlášených pohledávek. Rozvrhové usnesení je předloženo až po nabytí právní moci rozhodnutí o schválení konečné zprávy. Po vydání rozvrhového usnesení příslušným insolvenčním soudem jsou přihlášení věřitelé, nacházející se v seznamu, uspokojování poměrně podle výše jejich zjištěné pohledávky. Před rozvrhem se uspokojí dosud nezaplacené pohledávky, které se uspokojují kdykoli v průběhu konkursního řízení, a to:

- pohledávky za majetkovou podstatou – hotové výdaje a odměna insolvenčního správce, náklady spojené s udržováním a správou majetkové podstaty dlužníka, daně, poplatky, cla, pojistné na sociální zabezpečení, příspěvek na státní politiku zaměstnanosti, pojistné na veřejné zdravotní pojištění apod.,
- pohledávky jím postavené na roveň - pracovněprávní pohledávky zaměstnanců dlužníka, pohledávky věřitelů na náhradu škody způsobené na zdraví, pohledávky státu apod.,
- zajištěné pohledávky.

O zrušení konkursu může insolvenční soud rozhodnout v následujících případech:

- zjistí-li, že nebyl ani dodatečně osvědčen dlužníkův úpadek; to neplatí, došlo-li již ke zpeněžení podstatné části majetkové podstaty,
- zjistí-li, že zde není žádný přihlášený věřitel a všechny pohledávky za majetkovou podstatou a pohledávky jim postavené na roveň jsou uspokojeny,
- po obdržení zprávy insolvenčního správce o splnění rozvrhového usnesení,
- zjistí-li, že pro uspokojení věřitelů je majetek dlužníka zcela nepostačující; přitom se nepřihlíží k věcem, právům a jiným majetkovým hodnotám vyloučeným z majetkové podstaty,
- na návrh dlužníka, jestliže dlužník k tomuto návrhu připojil listinu, na které všichni věřitelé a insolvenční správce vyslovili se zrušením konkursu souhlas.

Nepatrný konkurs

Jestliže nebyl u dlužníka zjištěn celkový obrat, za poslední účetní období předcházející prohlášení konkursu převyšující 2 000 000,- Kč a dlužník nemá více než 50 věřitelů, můžeme u takového případu přistoupit na nepatrný konkurs, který je určen k řešení menších konkursů dle rozsahu majetku a počtu věřitelů. Taktéž můžeme nepatrný konkurz využít k řešení konkursů vedených na majetek fyzických osob – nepodnikatelů.

V konečném důsledku jde říci, že o nepatrný konkurs tedy půjde u fyzické osoby – nepodnikatele vždy, a to bez ohledu na počet věřitelů či výši dluhů. U ostatních dlužníků (PO a FO – podnikatelů) bude nutné posoudit výši obratu za poslední účetní období před prohlášením konkursu a počet přihlášených věřitelů.

Nepatrný konkurs je považováno za efektivní a rychlejší řešení se zjednodušeným procesním postupem s odchylkami od klasického konkursu. Insolvenční soud může rozhodnutí o nepatrném konkursu vydat i bez návrhu a spojit je s prohlášením konkursu nebo je vydat kdykoli v průběhu insolvenčního řízení po prohlášení konkursu.

2.2.3 Reorganizace

Dlužník, který je podnikatelem, může využít reorganizaci, která je jednou z možných způsobů řešení dlužníkového úpadku. Dlužník může při této formě oddlužení i nadále vyvíjet svou podnikatelskou činnost, avšak pouze v určených mezích takzvaného reorganizačního

plánu. Reorganizační plán sleduje ozdravení provozu dlužníkového podniku a také uspořádání vzájemných vztahů mezi dlužníkem a jeho věřiteli.

Reorganizace mohou využít podnikatelé za těchto podmínek:

- nejsou v likvidaci,
- nejsou obchodníky s cennými papíry nebo osobami oprávněnými k obchodování na komoditní burze podle zvláštního právního předpisu,
- jejichž celkový roční úhrn čistého obrátu za poslední účetní období předcházející insolvenčnímu návrhu dosáhl alespoň padesát milionů korun, nebo zaměstnávají-li alespoň 50 zaměstnanců v pracovním poměru.

Jak dlužník, tak přihlášený věřitel je oprávněn podat návrh na povolení reorganizace. Podá-li návrh na provedení reorganizace dlužník, musí kromě obecných náležitostí obsahovat také:

- dlužníkovi známé údaje o kapitálové struktuře a majetku osob, které dlužníka ovládají, nebo které tvoří s dlužníkem koncern,
- údaj o způsobu navrhované reorganizace.

V případě, že bude reorganizace schválena, bude vydáno rozhodnutí o povolení reorganizace, které musí obsahovat:

- výrok o povolení reorganizace,
- informaci o tom, kdo je insolvenčním správcem,
- výzvu, aby dlužník ve lhůtě 120 dnů předložil reorganizační plán, nebo aby bez zbytečného odkladu insolvenčnímu soudu sdělil, že jej předložit nehodlá,
- informaci o tom, za jakých podmínek mohou předložit reorganizační plán další osoby,
- výrok o jiných opatřeních týkajících se majetkové podstaty a nezbytných k zajištění účelu reorganizace.

Není-li způsob provedení reorganizace závazně stanoven, může být reorganizace provedena obzvláště prostřednictvím těchto opatření:

- restrukturalizací pohledávek věřitelů, spočívající v prominutí části dluhů dlužníka včetně jejich příslušenství nebo v odkladu jejich splatnosti,
- prodejem celé majetkové podstaty nebo její části anebo prodejem dlužníkového podniku,

- vydáním části dlužnických aktiv věřitelům nebo převodem těchto aktiv na nově založenou právnickou osobu, ve které mají věřitelé majetkovou účast,
- fúzí dlužníka – právnické osoby s jinou osobou nebo převodem jeho jmění na společníka se zachováním nebo změnou práv třetích osob, připouštějí-li to právní předpisy o hospodářské soutěži,
- vydáním akcií nebo jiných cenných papírů dlužníkem nebo novou právnickou osobou,
- zajištěním financování provozu dlužnickova podniku nebo jeho části,
- změnou zakladatelského dokumentu nebo stanov anebo jiných dokumentů upravujících vnitřní poměry dlužníka.

Je možné uplatnit i několik způsobů provedení reorganizace současně v reorganizačním plánu, připouští-li to jejich povaha.

Splní-li dlužník celý reorganizační plán nebo jeho podstatnou část, insolvenční soud toto vezme na vědomí rozhodnutím, kterým reorganizace končí. O odměně insolvenčního správce a jeho vynaložených nákladech rozhodne daný insolvenční soud po skončení reorganizace.

Rozhodnutí o schválení reorganizačního plánu zruší insolvenční soud:

- do 6 měsíců od jeho účinnosti, zjistí-li, že některému věřiteli byly poskytnuty zvláštní výhody, aniž s tím ostatní věřitelé stejné skupiny souhlasili, nebo že schválení reorganizačního plánu bylo dosaženo podvodným způsobem,
- do 3 let od jeho účinnosti, pokud byl dlužník, jeho statutární orgán nebo člen statutárního orgánu pravomocně odsouzen pro úmyslný trestný čin, kterým dosáhl schválení reorganizačního plánu nebo podstatně zkrátil věřitele.

I po zrušení reorganizačního plánu insolvenčním soudem mohou věřitelé prosazovat uspokojení svých pohledávek a jiných práv, která měli před jeho zrušením.

Reorganizace se také může změnit na konkurs rozhodnutím příslušného insolventního soudu za podmínek, jestliže:

- reorganizace byla povolena na návrh dlužníka a ten její přeměnu v konkurs po tomto povolení navrhl,

- oprávněná osoba nebo osoba určená schůzí věřitelů nesestaví ve stanovené lhůtě reorganizační plán ani po jejím případném prodloužení insolvenčním soudem nebo předložený reorganizační plán vezme zpět, a do 30 dnů poté nebude podán návrh na svolání schůze věřitelů za účelem rozhodnutí o tom, která jiná osoba má přednostní právo sestavit reorganizační plán, anebo tato jiná osoba nesestaví ve stanovené lhůtě reorganizační plán nebo jej vezme zpět aj.

2.2.4 Oddlužení

Dalším a nejčastějším ze způsobů řešení úpadku dlužníka je oddlužení (takzvaný osobní bankrot dlužníka), které z velké části zohledňuje sociální aspekty dlužníka před jeho ekonomickým stavem. Oddlužení má být pro dlužníka novým začátkem a napomocť mu a motivovat ho k aktivnímu splácení svého dluhu. V případě nezajištěných věřitelů je předpokládána výše splacení dluhu 30%. V případě zajištěných věřitelů se počítá s uspokojením ze zajištění.

Oddlužení se tedy může považovat za řešení, které je především určeno pro ty dlužníky, kteří se do úpadku nedostali v důsledku své podnikatelské činnosti, ale běžné činnosti. Jedná se zejména o klasický chod své domácnosti. Podnikání však nemůžeme zcela vyloučit, protože insolvenční zákon jasně stanovil, že oddlužení nelze využít u právnických osob - podnikatelů. Podnikají-li fyzické osoby, oddlužit se tedy mohou, ale jejich dluhy nesmí plynout z jejich podnikatelské činnosti, avšak ani to neplatí bezvýjimečně. Dle § 389 Insolvenčního zákona je stanoveno, že dluhy z podnikání nejsou na překážku řešení dlužníkovu úpadku nebo hrozícího úpadku oddlužením, jestliže:

- s tím souhlasí věřitel, o jehož pohledávku jde, nebo
- jde o pohledávku zajištěného věřitele anebo
- jde o pohledávku věřitele, která zůstala neuspokojena po zrušení konkursu na majetek dlužníka pro splnění rozvrhového usnesení nebo na základě zjištění insolvenčního soudu, že je majetek dlužníka pro uspokojení věřitelů zcela nepostačující.

Spolu s insolvenčním návrhem podává jen dlužník návrh na povolení oddlužení současně s insolvenčním návrhem. Za dlužníka nemůže tedy návrh na povolení oddlužení podat nikdo jiný. V případě, že by věřitel dlužníka předešel a podal insolvenční návrh, pak má dlužník od jeho doručení 30denní propadnou lhůtu na reakci – podání návrhu na povolení

oddlužení a o této možnosti musí být informován soudem. Návrh na povolení oddlužení má zákonem jasně předepsaný formulář, který zveřejňuje Ministerstvo spravedlnosti.

Dlužníkův návrh na povolení oddlužení musí obsahovat:

- označení dlužníka a osob oprávněných za něho jednat,
- údaje o očekávaných příjmech dlužníka v následujících 5 letech,
- údaje o příjmech dlužníka za poslední 3 roky,
- návrh způsobu oddlužení nebo sdělení, že dlužník takový návrh nevznáší.

Dlužník musí k návrhu na povolení oddlužení dále připojit:

- seznam majetku a seznam závazků, popřípadě prohlášení o změnách, ke kterým v mezidobí došlo v porovnání se seznamy, které v insolvenčním řízení již dříve předložil,
- listiny dokládající údaje o příjmech dlužníka za poslední 3 roky,
- písemný souhlas nezajištěného věřitele, který se na tom s dlužníkem dohodl, s tím, že hodnota plnění, které při oddlužení obdrží, bude nižší než 30 % jeho pohledávky.

Dle insolvenčního zákona jsou možné dva způsoby průběhu oddlužení. Prvním způsobem je zpeněžením majetkové podstaty a druhým způsobem je plněním splátkového kalendáře. Nezajištění věřitelé rozhodnou o tom, jakým způsobem bude oddlužení probíhat, kteří toto rozhodnutí buď odhlasují na své schůzi, nebo mimo ni. Toto rozhodnutí je hlavním podkladem pro další rozhodování insolvenčního soudu, který musí v dalším kroku oddlužení schválit.

Usnesením o schválení oddlužení jsou vázáni všichni dotčení – jak dlužník, tak věřitelé, včetně věřitelů, kteří s oddlužením nesouhlasili nebo o něm nehlasovali. Toto usnesení obsahuje veškeré důležité informace, jako například:

- způsob oddlužení (zpeněžením majetkové podstaty nebo plněním splátkového kalendáře),
- určení majetku mimo majetkovou podstatu,
- splátkový kalendář nebo osobu insolvenčního správce.

V případě, že nevyjdou najevo skutečnosti, které by měly podstatný vliv na odmítnutí nebo zamítnutí návrhu na jeho povolení, insolvenční soud oddlužení schválí. V opačném

případě oddlužení neschválí a současně rozhodne o způsobu řešení dlužníkovy úpadku konkursem. Účinnost po schválení oddlužení nastává po zveřejnění rozhodnutí v insolvenčním rejstříku.

Splnění oddlužení vezme insolvenční soud na vědomí rozhodnutím, proti němuž není odvolání přípustné. Právní mocí tohoto rozhodnutí insolvenční řízení končí. Poté je dlužník oprávněn podat návrh soudu na osvobození od placení pohledávek zahrnutých do oddlužení, a to v rozsahu, v němž dosud nebyly uspokojeny.

2.2.5 Subjekty a účastníci insolvenčního řízení

§ 14 IZ uvádí, že účastníky insolvenčního řízení jsou pouze dlužník a věřitelé, kteří uplatňují své právo vůči dlužníkovi. Procesní subjekty jsou dle insolvenčního zákona širší skupinou a jedná se, podle § 9 o insolvenční soud, insolvenční správce, státní zastupitelství - pokud vstoupí do řízení, likvidátora dlužníka, dlužníka a věřitelé, kteří uplatňují svá práva vůči dlužníkovi. Nejde-li o přihlášeného věřitele, je účastníkem řízení i jiná osoba, která uplatňuje své právo v insolvenčním řízení, a to tak dlouho, dokud o tomto právu soud jedná a rozhoduje.

2.2.6 Zahájení insolvenčního řízení

Insolvenční řízení, lze zahájit pouze na návrh, který musí obsahovat úředně ověřený podpis či zaručený elektronický podpis a to dnem, kdy je věcně doručen příslušnému insolvenčnímu soudu.

Veřejnou vyhláškou, kterou zveřejní příslušný insolvenční soud, nejpozději však 2 hodiny po doručení insolvenčního návrhu dlužníka je zahájeno insolvenční řízení. Jestliže insolvenční návrh dojde insolvenčnímu soudu mimo dobu úředních hodin, zveřejní insolvenční soud tuto vyhlášku nejpozději do 2 hodin po zahájení úředních hodin nejbližšího pracovního dne.

Věřitelé, kteří chtějí uplatnit své pohledávky v insolvenčním řízení, insolvenční soud vyzve, aby podali přihlášku pohledávky. Věřitelé dlužníka jsou však od zahájení insolvenčního řízení oprávněni uplatnit v něm své pohledávky přihláškou i v případě, že insolvenční soud ještě nezveřejnil výzvu k podávání přihlášek. V případě, že je výzva učiněna

samostatně až v průběhu insolvenčního řízení, oznamuje se stejným způsobem, jakým se oznamuje zahájení insolvenčního řízení.

Nerozhodne-li insolvenční soud jinak, je dlužník povinen zdržet se od okamžiku, kdy nastaly účinky spojené se zahájením insolvenčního řízení, nakládání s majetkovou podstatou a s majetkem, který do ní může náležet, pokud by mělo jít o podstatné změny ve skladbě, využití nebo určení tohoto majetku anebo o jeho nikoli zanedbatelné zmenšení. Peněžité závazky vzniklé před zahájením insolvenčního řízení je dlužník oprávněn plnit jen v rozsahu a za podmínek stanovených insolvenčním zákonem.

Účinky spojené se zahájením insolvenčního řízení:

- pohledávky a jiná práva týkající se majetkové podstaty nemohou být uplatněny žalobou, lze-li je uplatnit přihláškou,
- právo na uspokojení ze zajištění, které se týká majetku ve vlastnictví dlužníka nebo majetku náležejícího do majetkové podstaty, lze uplatnit a nově nabýt jen za podmínek stanovených tímto zákonem, to platí i pro zřízení soudcovského zástavního práva na nemovitostech nebo exekutorského zástavního práva na nemovitostech, které bylo navrženo po zahájení insolvenčního řízení,
- výkon rozhodnutí či exekuci, která by postihovala majetek ve vlastnictví dlužníka, jakož i jiný majetek, který náleží do majetkové podstaty, lze nařídit nebo zahájit, nelze jej však provést. Pro pohledávky za majetkovou podstatou a pohledávky jim na roveň postavené však lze provést nebo vést výkon rozhodnutí či exekuci, která by postihovala majetek náležející do majetkové podstaty dlužníka, na základě rozhodnutí insolvenčního soudu a s omezeními tímto rozhodnutím založenými,
- nelze uplatnit dohodou věřitele a dlužníka založené právo na výplatu srážek ze mzdy nebo jiných příjmů, s nimiž se při výkonu rozhodnutí nakládá jako se mzdou nebo platem.

Účinky zahájení insolvenčního řízení nastávají okamžikem zveřejnění vyhlášky, kterou se oznamuje zahájení insolvenčního řízení v insolvenčním rejstříku. Účinky trvají do skončení insolvenčního řízení, nestanoví-li zákon u některého ze způsobů řešení úpadku jinak.

2.2.7 Příhlášky pohledávek

V rámci insolvenčního řízení rozlišujeme několik druhů pohledávek. Mezi klasické pohledávky můžeme například zahrnout plnění z kupní smlouvy. Od zahájení insolvenčního řízení až do uplynutí lhůty stanovené rozhodnutím o úpadku může, věřitel uplatnit takovou pohledávku. Poté čeká na pokyny insolvenčního soudu nebo insolvenčního správce.

Jako další druh pohledávek můžeme považovat takzvané zapodstatové pohledávky, mezi které patří zejména pohledávky za majetkovou podstatou a pohledávky jim na roveň postavené. Kdykoliv po rozhodnutí o úpadku mohou být tyto pohledávky hrazeny v plné výši.

Rozlišujeme:

- pohledávky za majetkovou podstatou, které vznikly po zahájení insolvenčního řízení nebo po vyhlášení moratoria (náhrada hotových výdajů a odměna předběžného správce, likvidátora dlužníka a členů věřitelského výboru, pohledávky věřitelů z úvěrového financování, dále viz ustanovení § 168 odst. 1 IZ),
- pohledávky za majetkovou podstatou, které vznikly po rozhodnutí o úpadku (hotové výdaje a odměna insolvenčního správce, daně, poplatky, cla, pojistné na sociální zabezpečení a příspěvek na státní politiku zaměstnanosti a pojistné na veřejné zdravotní pojištění, dále viz ustanovení § 168 odst. 2 IZ),
- pohledávky postavené na roveň pohledávkám za majetkovou podstatou (pracovněprávní pohledávky dlužníkůvých zaměstnanců, pohledávky věřitelů na výživném ze zákona, dále viz ustanovení § 169 odst. 1 IZ).

V ustanovení § 170 IZ nalezneme pohledávky, které se v insolvenčním řízení neuspokojují. Zahrnují se zde například úroky, úroky z prodlení, poplatek z prodlení z pohledávek přihlášených věřitelů, mimosmluvní sankce postihující majetek dlužníka atd.

Příhlášky pohledávek

Podává-li věřitel insolvenční návrh, spolu s tímto návrhem také přikládá přihlášku pohledávky v stanoveném provedení. Příhlášky pohledávek podávají věřitelé u stanoveného insolvenčního soudu a to od zahájení insolvenčního řízení, až do uplynutí lhůty stanovené rozhodnutím o úpadku. Jsou-li některé přihlášky podány později, po uplynutí lhůty, příslušný insolvenční soud nepřihlíží k takovýmto přihláškám. Takovéto uplatněné pohledávky se v insolvenčním řízení neuspokojují.

Přihlašují se i pohledávky, které již byly uplatněny u soudu, jakož i pohledávky vykonatelné včetně těch, které jsou vymáhány výkonem rozhodnutí nebo exekucí. Pohledávku nesplatnou nebo pohledávku vázanou na podmínku je také možné přihlásit.

Přihláška pohledávky má pro běh lhůty k promlčení, nebo pro zánik práva stejné účinky jako žaloba, nebo jiné uplatnění práva u soudu a to ode dne, kdy došla insolvenčnímu soudu. Je-li přihláška pohledávky podána u jakéhokoliv jiného než insolvenčního soudu, postoupí tento soud přihlášku neprodleně danému insolvenčnímu soudu. Dnem, kdy je takováto přihláška pohledávky doručena příslušnému insolvenčnímu soudu, nastávají účinky spojené s podáním takové přihlášky pohledávky.

Pro přihlášku pohledávky je předepsaný formulář, který je vydáván i s pokyny vyplnění. Veškeré náležitosti přihlášky, upravuje ustanovení § 174 IZ.

Věřitel odpovídá za veškerou správnost údajů, které jsou uvedeny v přihlášce pohledávky. Je-li výše přihlášené pohledávky nadhodnocena o více než 100 %, insolvenční soud uděluje věřiteli sankci uložením povinnosti zaplatit ve prospěch majetkové podstaty. Jedná se o částku, kterou určí se zřetelem ke všem okolnostem přihlášení a přezkoumání pohledávky, nejvýše však částku, o kterou přihlášená pohledávka převyšovala rozsah, ve kterém byla zjištěna. Insolvenční soud tak rozhodne na návrh insolvenčního správce.

Věřitel, který podal přihlášku pohledávky nebo na něhož se hledí jako na věřitele přihlášeného, může kdykoli v průběhu insolvenčního řízení vzít přihlášku pohledávky zpět.

Přezkum přihlášených pohledávek

Veškeré podané přihlášky pohledávek přezkoumává nejdříve insolvenční správce. Hlavní kritéria, podle kterých je insolvenční správce posuzuje, jsou zejména přiložené doklady a podle účetnictví dlužníka nebo jeho evidence vedené podle zvláštního právního předpisu. Jako další krok vyzve insolvenční správce dlužníka, aby se vyjádřil ke všem přihlášeným pohledávkám. Kdyby bylo nezbytně nutné, může insolvenční správce provést podle potřeby nezbytné šetření o pohledávkách. K tomuto šetření využije kooperace orgánů, které jsou povinny mu ji poskytnout.

Může se stát, že přihláška pohledávky obsahuje vady nebo může být také neúplná, vyzve insolvenční správce věřitele, aby ji opravil nebo doplnil do 15 dnů, nestanoví-li lhůtu delší. Ty přihlášky pohledávek, které nebudou opraveny nebo doplněny do stanovené lhůty, předloží insolvenční správce příslušnému insolvenčnímu soudu, aby rozhodl o tom, že se k přihlášce pohledávky nebude přihlížet. Věřitel je o této skutečnosti poučen.

Celkový seznam všech přihlášených pohledávek sestaví insolvenční správce. Pohledávky, ke kterým se nepřihlíží, pohledávky vyloučené z uspokojení a další pohledávky, u kterých to stanoví insolvenční zákon, se do sestaveného seznamu pohledávek neuvádějí.

Zvlášť, se do seznamu uvedou zajištění věřitelé. U pohledávek, které insolvenční správce popírá, to výslovně uvede. Údaje, které jsou potřebné k identifikaci věřitele a údaje pro posouzení důvodu vzniku, výše a pořadí jeho pohledávky, musí být u každého věřitele uvedeny zvlášť. Co se týče zajištěných věřitelů, navíc se uvádí důvod a způsob jejich zajištění. V seznamu se zvlášť vyznačí pohledávky vykonatelné a pohledávky přihlášené jako podmíněné osobami, od kterých může věřitel požadovat plnění podle § 183 odst. 1 a 2 insolvenčního zákona.

Účastníci jsou oprávněni u insolvenčního správce nahlédnout do seznamu přihlášených pohledávek a do dokladů, na jejichž základě byl sestaven.

Nejpozději 15 dnů přede dnem, kdy se má konat přezkumné jednání o přihlášených pohledávkách. Má-li se přezkumné jednání konat do 30 dnů po uplynutí lhůty k přihlášení pohledávek, nejpozději 10 dnů přede dnem, kdy se o nich má konat přezkumné jednání, musí zveřejnit příslušný insolvenční soud kompletní seznam přihlášených pohledávek. Insolvenční soud dále bez zbytečného odkladu zveřejní v insolvenčním rejstříku každou změnu seznamu přihlášených pohledávek.

Popření pohledávk

Pravost, výši a pořadí všech přihlášených pohledávek může popírat:

- a) insolvenční správce,
- b) dlužník,
- c) přihlášený věřitel.

Popěrné právo věřitele se neuplatňuje absolutně, ale prosadí se (bude účinné), jen stane-li se způsobem řešení dlužníkovy úpadku konkurs nebo oddlužení.

Možnost popírání přihlášených pohledávek přihlášenými věřiteli vyvolává potřebu předejít zneužití tohoto institutu. Insolvenční zákon proto stanoví, že s popěrným úkonem věřitele nepojí změnu hlasovacích práv věřitele popřené pohledávky.

V případě, popírá-li pohledávku věřitel, tuto skutečnost upravuje § 200 insolvenčního zákona. Toto popření pohledávky má stejné náležitosti jako žaloba podle občanského soudního řádu a musí z něj vyplývat, jestli se popírá pravost, výše nebo pořadí pohledávky.

Popření pohledávky se provádí na předepsaném formuláři a jeho náležitosti jsou dány vyhláškou č. 311/2007 Sb. o jednacím řádu pro insolvenční řízení, kterou se provádějí některá ustanovení insolvenčního zákona, ve znění pozdějších předpisů.

Přihlášený věřitel, který popřel pohledávku, má povinnost složit zálohu na náklady řízení incidenčního sporu ve výši 10 000,- Kč, která poskytuje věřiteli přihlášené pohledávky přiměřenou jistotu, že věřitel, který formálně bezvadným a obsahově příléhavým úkonem popřel jeho pohledávku, je v případě svého neúspěchu ve sporu ochoten a schopen nést tíži nákladů sporu vzniklých věřiteli přihlášené pohledávky. Tato povinnost složit jistotu se nevztahuje na dlužníka a insolvenčního správce.

Insolvenční zákon rozeznává tyto druhy popření:

- popření pravosti pohledávky – namítá se, že pohledávka nevznikla nebo že již zcela zanikla anebo že se zcela promlčela,
- popření výše pohledávky – namítá se, že dlužníkův závazek je nižší než přihlášená částka (ten, kdo popírá výši pohledávky, musí současně uvést, jaká je ve skutečnosti výše pohledávky),
- popření pořadí pohledávky – namítá se, že pohledávka má méně výhodné pořadí, než je pořadí uvedené v přihlášce pohledávky, nebo se popírá právo na uspokojení pohledávky ze zajištění (ten, kdo popírá pořadí pohledávky, musí současně uvést, v jakém pořadí má být pohledávka uspokojena).

Účinky popření pohledávky:

- popření výše pohledávky nemá vliv na její pořadí,
- popření pořadí pohledávky nemá vliv na pravost nebo výši pohledávky,
- popření práva na uspokojení pohledávky ze zajištění má však u zajištěného věřitele, který může tuto pohledávku vůči dlužníku uspokojit pouze z majetku poskytnutého k zajištění, stejné účinky jako popření pravosti pohledávky, a bylo-li toto právo popřeno jen zčásti, má to stejné účinky jako popření výše pohledávky,
- popření pohledávky dlužníkem nemá vliv na její zjištění, není-li stanoveno jinak,
- popření pohledávky dlužníkem má v reorganizaci tytéž účinky jako popření pohledávky insolvenčním správcem, zůstává však bez vlivu na hlasovací právo dotčeného věřitele; pro toto popření platí obdobně ustanovení o zjištění pohledávky

týkající se insolvenčního správce; popření pohledávky přihlášeným věřitelem nemá po dobu trvání reorganizace vliv na zjištění popřené pohledávky,

- popření pohledávky nezajištěného věřitele dlužníkem má za trvání účinků schválení oddlužení tytéž účinky jako popření pohledávky insolvenčním správcem, zůstává však bez vlivu na hlasovací právo dotčeného věřitele; pro toto popření platí obdobně ustanovení o zjištění pohledávky týkající se insolvenčního správce.

2.2.8 Projednání úpadku a rozhodnutí o něm

Je-li osvědčením nebo dokazováním zjištěno, že dlužník je v úpadku, nebo že mu úpadek hrozí, vydá insolvenční soud rozhodnutí o úpadku. Rozhodnutí o úpadku doručí insolvenční soud zvláště dlužníkovi, insolvenčnímu správcem, předběžnému správcem, insolvenčnímu navrhopateli a osobám, které přistoupily k řízení. Dlužníku a insolvenčnímu správcem se toto rozhodnutí doručuje do vlastních rukou.

Podle § 134 IZ je stanoveno pro insolvenční soud lhůta do 10 dnů od podání návrhu povinnost učinit úkon v případě insolvenčního návrhu podaného věřitelem směřující k rozhodnutí věci bez zbytečného odkladu.

Rozhodnutí o úpadku musí obsahovat tyto náležitosti:

- výrok o tom, že se zjišťuje úpadek dlužníka nebo jeho hrozící úpadek,
- výrok, jímž insolvenční soud ustanovuje insolvenčního správce,
- údaj o tom, kdy nastávají účinky rozhodnutí o úpadku,
- výzvu, aby věřitelé, kteří dosud nepřihlásili své pohledávky, tak učinili ve lhůtě 2 měsíců, s poučením o následcích jejího zmeškání,
- výzvu, aby věřitelé insolvenčnímu správcem neprodleně sdělili, jaká zajišťovací práva uplatní na dlužníkových věcech, právech, pohledávkách nebo jiných majetkových hodnotách, s poučením, že jinak mohou odpovídat za škodu nebo jinou újmu vzniklou tím, že do majetkové podstaty nebude včas sepsán majetek dlužníka sloužící k zajištění, nebo tím, že nebudou včas zjištěna zajišťovací práva; to neplatí, jsou-li tato zajišťovací práva zřejmá z veřejného seznamu,
- výrok, jímž se určí místo a termín konání schůze věřitelů a přezkumného jednání,

- výrok, jímž se uloží dlužníku, který tak dosud neučinil, aby ve stanovené lhůtě sestavil a odevzdal insolvenčnímu správci seznamy svého majetku a závazků s uvedením svých dlužníků a věřitelů.

2.3 Novela insolvenčního zákona platná od 1. 7. 2017

Již prvního července letošního roku vstoupila v účinnost komplexní novela insolvenčního zákona, která je vyhlášena pod číslem 64/2017 Sb. Tato novela zpřesňuje a rozšiřuje definici úpadku a zavádí mnoho změn jak pro věřitele, tak pro dlužníky.

V § 3 insolvenčního zákona, se za odstavec 2 vkládá nový odstavec 3, který zjednodušeně posuzuje, jestli se dlužník nachází či nenachází v úpadku, kde byl zaveden institut tzv. mezery krytí. Mezera krytí vyjadřuje rozdíl mezi výší splatných závazků a disponibilních prostředků dlužníka. U dlužníka, u kterého bude mezera krytí nižší, než je desetina jeho splatných závazků, bude tento dlužník považován za solventního dlužníka.

Dlužník, který záměrně mění své sídlo za účelem ztížení výkonu práv věřitelů nebo zajištění příznivějšího posuzování věci, kterým se také někdy říká insolvenční turistika, má v novele zabránit fixaci místní příslušnosti insolvenčního soudu. Řídícím místem, pro určení místní příslušnosti insolvenčního soudu je sídlo dlužníka v období šesti měsíců před zahájením insolvenčního řízení.

Další změna se vztahuje na návrhy na povolení oddlužení. Nově se do insolvenčního zákona přidává § 390a, který stanoví, že návrh na povolení oddlužení musí být za dlužníka sepsán a podán insolvenčním správcem, advokátem, notářem, soudním exekutorem nebo akreditovanou osobou. Za akreditovanou osobu se považuje právnická osoba, které byla udělena akreditace Ministerstva spravedlnosti ČR, pro poskytování služeb v oblasti oddlužení podle insolvenčního zákona. V případě, je-li dlužníkem fyzická osoba, která má právnické nebo ekonomické vzdělání v magisterském studijním programu nebo vykonala zkoušku insolvenčního správce, se toto ustanovení nepoužije. Také v případě, že fyzická osoba s výše uvedenou kvalifikací jedná za dlužníka, kterým je právnická osoba, se toto ustanovení nepoužije.

Další z novinek je změna § 47 insolvenčního zákona, kde se nově stanovilo, že schůze věřitelů v případě oddlužení se svolá na návrh nadpoloviční většiny všech věřitelů, jejichž

pohledávky počítané podle § 49 odst. 1 insolvenčního zákona činí zároveň nadpoloviční většinu přihlášených pohledávek.

Tato novela, reaguje velmi zdařile na aktuální situaci v oblasti oddlužení. Jedná se však pouze o první část rozsáhlejších změn, které Ministerstvo spravedlnosti ČR dále navrhuje. V oblasti oddlužení se v současné době projednávají v Poslanecké sněmovně Parlamentu České republiky další změny jako sněmovní tisk 1030/4. Hlavním cílem těchto změn je pomoc dlužníkům, kteří se ocitli v tzv. dluhové pasti. Jedná se například o zavedení možnosti splnění oddlužení zpeněžením majetkové podstaty dohromady s plněním splátkového kalendáře. Oddlužení by pak mělo trvat 3, 5 nebo 7 let v závislosti na výši uhrazených pohledávek, přičemž varianta na 7 let by dlužníkům poskytla za splnění ostatních zákonných podmínek uhradit méně než 30% pohledávek.

3 Proces oddlužení a specifika oddlužení manželů

Jednou z hlavních příčin zavedení oddlužení můžeme považovat narůstající zadlužování domácností. Hlavní příčinu této situace můžeme hledat například v lehké dostupnosti nejrůznějších finančních produktů, možnostech koupě zboží a služeb na splátky a v neposlední řadě rostoucí nezaměstnaností.

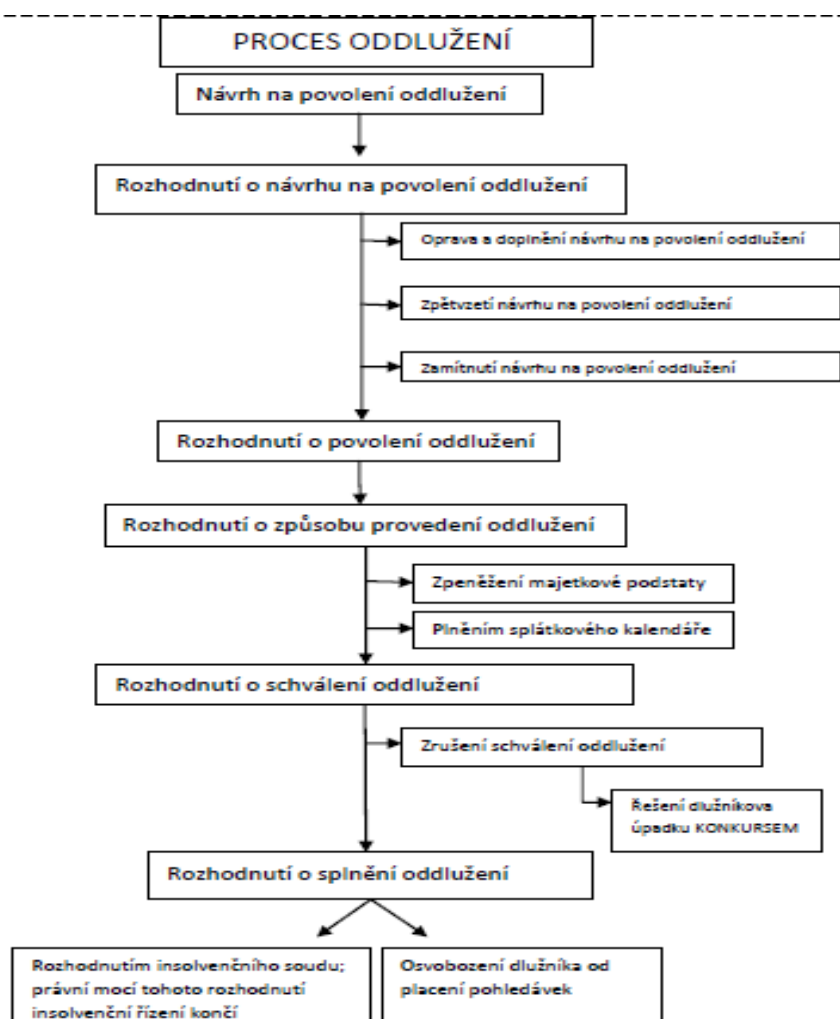
Je tedy více než zřejmé, že tento vývoj zadluženosti českých domácností byl a je pro ekonomiku neúnosný. Nejen proto bylo nezbytné do České právní úpravy zavést nový institut, kterým by byl upraven spotřebitelský úpadek. Tyto úpadky totiž představují při větším počtu sociální problém. Nejen proto, že možnosti uspokojení věřitelů jsou v těchto úpadcích velmi omezené, ale obzvláště proto, že po skončení konkursu byli spotřebitelé nepřiměřeně a dlouhodobě zatěžováni neuspokojenými pohledávkami.

Možnost oddlužit se poskytuje druhou šanci především dlužníkovi „odsouzenému“ k celoživotnímu splácení dluhů. Předchází se tím tomu, aby se dlužník začal pohybovat v zóně stínového hospodářství, přijímal práci načerno atd.

3.1 Řešení úpadku oddlužením

Úpadek dlužníka, který je řešen oddlužením, je přípustný pro dlužníka (FO nebo PO), který není podnikatelem. Dlužník nesmí být jednak podnikatelem z pohledu předpisů o živnostenském podnikání a také musí být splněna podmínka, že dlužník nemá žádné dluhy z podnikání. Podle novely insolventního zákona z roku 2014, přesto, že má dlužník dluhy z podnikání, je možné řešit úpadek nebo hrozící úpadek oddlužením. K tomuto rozhodnutí, je však nutné mít souhlas věřitele, o jehož pohledávku se jedná. Pokud dlužníkovi zůstala pohledávka, která nebyla uspokojena v předchozím insolvenčním řízení, ve kterém soud zrušil konkurs z důvodu nedostatku dlužníkovy majetku nebo jde o pohledávku zajištěného věřitele, jedná se o další možnosti, kdy podnikatel může požádat o oddlužení. (Hásová, 2013)

Obr. 3.1 Proces oddlužení



Zdroj: Vlastní zpracování

3.2 Návrh na povolení oddlužení

Návrh na povolení oddlužení je oprávněna podat pouze osoba dlužníka. Dlužník je povinen společně s návrhem na povolení oddlužení podat také insolvenční návrh na zahájení insolvenčního řízení. V případě, kdy podá insolvenční návrh věřitel na osobu dlužníka, lze návrh na oddlužení doložit nejpozději do 30 dnů od doručení insolvenčního návrhu dlužníkovi.

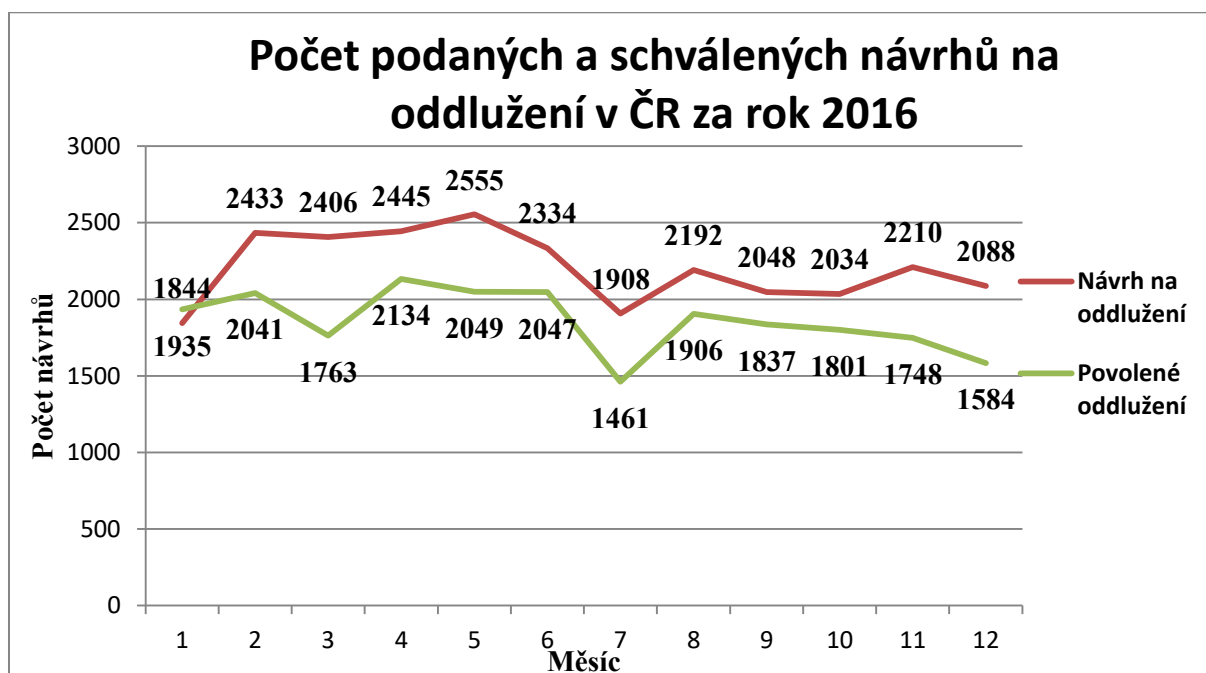
Podle § 391 IZ musí být v návrhu kromě obecných náležitostí podání uvedeno také označení dlužníka, osoby oprávněné za něj jednat, údaje o očekávaných příjmech dlužníka v následujících 5 letech a příjmech dlužníka za poslední 3 roky. V návrhu na povolení oddlužení, se také musí uvést, jakým způsobem oddlužení proběhne (plněním splátkového kalendáře nebo zpeněžením majetkové podstaty).

K tomuto návrhu podle § 392 IZ musí dlužník připojit:

- seznam majetku a seznam závazků, popřípadě prohlášení o změnách, ke kterým v mezidobí došlo v porovnání se seznamy, které v insolvenčním řízení již dříve předložil,
- listiny dokládající údaje o příjmech dlužníka za poslední 3 roky,
- písemný souhlas nezajištěného věřitele, který se na tom s dlužníkem dohodl, s tím, že hodnota plnění, které při oddlužení obdrží, bude nižší než 30% jeho pohledávky.

Insolvenční soud povolí oddlužení, pokud byl návrh podán včas a řádně a zda dlužník bude schopen uspokojit pohledávky nezajištěných věřitelů v rozsahu nejméně 30%.

Graf 3.1 Počet podaných a schválených návrhů na oddlužení v ČR za rok 2016



Zdroj: Vlastní zpracování

Graf 3.1 znázorňuje počet podaných a schválených návrhů na oddlužení v České republice za jednotlivé měsíce v roce 2016. Můžeme vidět, že nejvíce podaných návrhů na oddlužení bylo v měsíci květnu, nejvíce schválených oddlužení bylo v měsíci dubnu. Nejméně podaných návrhů bylo v měsíci lednu a nejméně schválených návrhů na oddlužení bylo v měsíci červenci. Celkově bylo za rok 2016 podáno 26 497 návrhů na povolení oddlužení a insolvenční soud schválil pouze 22 306 návrhů na povolení oddlužení.

Rozhodnutí o povolení oddlužení

Rozhodnutí o povolení oddlužení je většinou spojeno s rozhodnutím o úpadku. V rozhodnutí je dlužníkovi ustanoven insolvenční správce, kterému je dlužník povinen umožnit zjistit rozsah majetkové podstaty a provést její soupis. Dále jsou věřitelé v tomto rozhodnutí vyzváni podat přihlášky ke svým pohledávkám a to ve 30 denní lhůtě. Insolvenční správce musí tyto přihlášky shromažďovat a zkoumat jejich obsah. (Hásová, 2013)

V případě, není-li insolvenční návrh kompletní nebo je jím sledován nepoctivý záměr, může insolvenční soud rozhodnout o:

- a) **Oprava a doplnění návrhu na povolení oddlužení** – Například, neuvede-li dlužník v návrhu na povolení oddlužení veškeré náležitosti nebo je nesrozumitelný či neurčitý aj. Dlužník má lhůtu maximálně 7 dnů, kdy může návrh opravit.
- b) **Zpětvzetí návrhu na povolení oddlužení** – Dlužník může do doby schválení oddlužení insolvenčním soudem vzít návrh na povolení oddlužení zpět.
- c) **Zamítnutí návrhu na povolení oddlužení** – Návrh na povolení oddlužení může soud zamítnout, jestliže hodnota plnění, pro nezajištěné věřitele bude nižší než 30%, pouze, že by s nižším plněním věřitelé souhlasili, nebo je-li návrhem na povolení oddlužení sledován nepoctivý záměr.

Insolvenční soud oddlužení povolí, nenastane-li ani jeden z výše uvedených případů. Rozhodnutí o povolení oddlužení se doručuje dlužníku, insolvenčnímu správci a věřitelskému výboru. Odvolání proti němu není přípustné. (Hásová, 2013)

3.3 Přihlašování pohledávek do insolvenčního řízení

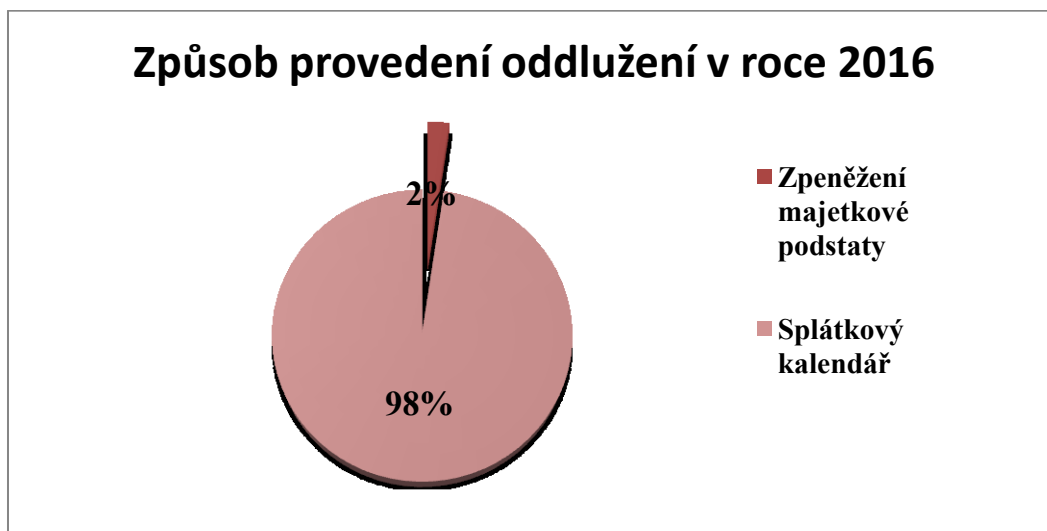
Oprávnění přihlásit svou pohledávku do insolvenčního řízení má věřitel dlužníka, není to však povinnost. Lhůta pro přihlášení pohledávky je u oddlužení 30 dnů ode dne zahájení insolvenčního řízení. Podle § 83 IZ je zmeškání lhůty v insolvenčním řízení nepřipustné, takže přihlášky pohledávek, které budou podány opožděně, insolvenční soud odmítne.

Přihláška pohledávky se podává na předepsaném formuláři. Připojují se také přílohy, jako soudní a jiná rozhodnutí, kopie smluv a další listiny týkající se údajů uvedených v přihlášce pohledávky. (Maršíková, 2014)

3.4 Způsoby oddlužení

Oddlužení má dva možné způsoby provedení a to plněním splátkového kalendáře nebo zpeněžením majetkové podstaty. Nezajištění věřitelé dlužníka, kteří včas a správně přihlásili své pohledávky, rozhodují o způsobu provedení oddlužení. Dlužník má však právo v návrhu na povolení oddlužení uvést způsob, jakým by mohlo být oddlužení provedeno. Věřitelé nemohou svůj souhlas se zvoleným způsobem oddlužení měnit. Způsob oddlužení, který je odsouhlasen nadpoloviční většinou věřitelů se rozhodne na schůzi věřitelů. Nadpoloviční většina se počítá podle výše jejich přihlášených pohledávek. Věřitelé, kteří se nemohli dostavit na schůzi věřitelů, mohou odhlasovat způsob oddlužení mimo schůzi pomocí hlasovacího lístku. V případě, že rozhodnutí o provedení oddlužení není přijato, rozhodne o něm insolvenční soud. (Hásová, 2013)

Graf 3.2 Způsob provedení oddlužení v roce 2016



Zdroj: Vlastní zpracování

Graf 3.2 znázorňuje poměr vybraných způsobů provedení oddlužení za rok 2016. Je patrné, že oddlužení zpeněžením majetkové podstaty využilo 2% dlužníku z celkového počtu podaných návrhů. Za důvod takovéhoho nepoměru můžeme například považovat, že dlužníci jsou vlastníky pouze vybavení domácností či movitých věcí nepatrné hodnoty, ne však nemovitostí, pozemků nebo hodnotnějších movitých předmětů.

Oddlužení zpeněžením majetkové podstaty

Oddlužení zpeněžením majetkové podstaty má podobný postup jako zpeněžení majetkové podstaty v konkurzu, avšak majetková podstata v rámci oddlužení je jiná od majetkové podstaty konkursu. Majetková podstata v oddlužení zahrnuje pouze majetek, který měl dlužník v době, kdy mu byl schválen způsob oddlužení zpeněžením majetkové podstaty insolvenčním soudem. Majetek, který dlužník nabyl po schválení oddlužení způsobem zpeněžení majetkové podstaty, není zahrnován do majetku sloužícího k oddlužení, ale může s ním dlužník jednat dle vlastního rozhodnutí.

Majetek dlužníka, který je zahrnut v majetkové podstatě zpeněží insolvenční správce podle pravidel stanovených pro zpeněžení v konkurzu. Věřitelé jsou uspokojeni podle výše výtěžku, získaného zpeněžením majetkové podstaty.

Oddlužení plněním splátkového kalendáře

V případě, že je schváleno oddlužení formou plnění splátkového kalendáře, dlužník je povinen splatit minimálně 30% ze svých přihlášených pohledávek nezajištěných věřitelů, po dobu pěti let, popřípadě po dobu kratší, jestliže dlužník splatí své pohledávky v plné výši dříve.

Výši měsíční splátky, kterou dlužník může splácet, lze vypočítat na internetové stránce <http://www.insolvenčni-zakon.cz/kalkukator-splatek.html>, kde je dostupná kalkulačka. Výši této splátky ovlivňuje fakt, má-li dlužník manžela/ku nebo kolik má dětí. Insolvenční správce dlužníka rozděluje celkovou splátku mezi jednotlivé nezajištěné věřitele podle poměru výše jejich pohledávky, dle rozhodnutí insolvenčního soudu o schválení oddlužení.

Zajištěné a nepodmíněné pohledávky dlužníka jsou také zařazeny do plnění splátkovým kalendářem, nejsou-li vyloučeny z uspokojení dle § 170 IZ a to bez ohledu na dobu jejich splatnosti.

Zajištěný věřitel, který přihlásí svou pohledávku, požádá o zpeněžení majetku, který je určen k zajištění. Od tohoto výtěžku se odečtou náklady na správu majetku (maximálně do výše 4% výtěžku), náklady na zpeněžení (maximálně do výše 5% výtěžku) a částka odměny insolvenčního správce. Částka, která zbývá, se ponechá zajištěnému věřiteli. Odměna insolvenčního správce, se odvíjí od hodnoty výtěžku zpeněžení majetku, viz. tab. 3.1. (Maršíková, 2014)

Tab. 3.1. Odměna insolvenčního správce

Výtěžek zpeněžení	
od 0 – 1 mil. Kč	9%
od 1 mil. Kč do 10 mil. Kč	90 000,- Kč + 4 % z částky přesahující 1 mil. Kč
od 10 mil. Kč do 50 mil. Kč	450 000,- Kč + 3 % z částky přesahující 10 mil. Kč
od 50 mil. Kč do 500 mil. Kč	1 650 000,- Kč + 2 % z částky přesahující 50 mil. Kč
od 500 mil. Kč	10 650 000,- Kč + 1% z částky přesahující 500 mil. Kč

Zdroj: Vlastní zpracování

Plnění splátkového kalendáře dlužníka:

První splátka dlužníka, je určena insolvenčním soudem, který určí příjmy, ze kterých by měla být splátka zaplacená. Mimoto přikáže plátcům mzdy dlužníka, aby srážky ze mzdy odváděl insolvenčnímu správci.

Jedná se o zabavitelnou část, která je možná dlužníkovi strhnout a dlužník obdrží pouze nezabavitelnou část, která je určena pro dlužníkovu potřebu.

Mzda dlužníka slouží jako nejčastější forma plnění splátkového kalendáře, jedná se tedy o pravidelný příjem dlužníka jako je:

- mzda či náhrada mzdy,
- invalidní či starobní důchod,
- nemocenská, peněžitá pomoc, mateřská nebo podpora v nezaměstnanosti.

V případě, ztratí-li dlužník v průběhu plnění splátkového kalendáře pravidelný příjem například díky ztrátě zaměstnání, je dlužníkovou povinností si neprodleně hledat zaměstnání nové. Trvala by tato situace několik měsíců, ale v předchozí době byly splátky dlužníkem plněny nad stanovený limit insolvenčním soudem 30%, nebude mít tato ztráta vliv na plnění splátkového kalendáře.

Nastala by situace, kdy dlužník nebude schopen plnit splátkový kalendář, například díky dlouhodobé ztrátě zaměstnání, bude soud nucen oddlužení zrušit a dlužník plynule přejde do konkursu. (Hásová, 2013)

V následujícím příkladě je znázorněn způsob oddlužení plnění splátkového kalendáře.

Dlužník pobírá měsíční mzdu ve výši 20 000,- Kč, má manželku a jedno dítě. Dluh činí 180 000,- Kč. Insolvenční správce dlužníka je plátcem DPH.

Výše uvedené údaje, si zadáme do kalkulačky, která vypočítá měsíční splátku, mzdu k výplatě a celkovou výši splátek po dobu 5 let, lze vidět v tabulce 3.2.

Tab. 3.2. Kalkulačka splátek

Počítat s hodnotami pro rok	2017 ▼
Čistá mzda (měsíční)	20000
Manžel/ka	ano ▼
Děti a další vyživované osoby	1
	Přepočítat
Měsíční splátka pro oddlužení	7 690
Mzda k výplatě	12 310
Celková výše splátek pro oddlužení za 5 let	461 400
Vypočet je platný ke dni	01.01.2017

Zdroj: <http://www.insolvenni-zakon.cz/kalkukator-splatek.html>, vlastní zpracování

Insolvenční správce si navíc odečte svou měsíční odměnu v hodnotě 900,- Kč bez DPH, po přičtení DPH, si odečte odměnu v hodnotě 1098,- Kč včetně DPH.

Měsíční splátka dlužníka, po odečtení odměny insolvenčního správce bude ve výši 6 592,- Kč. Dlužník splatí za dobu 5 let 461 400,- Kč. Pokud bude mít dlužník po dobu 5 let stále stejný příjem, plnění splátkového kalendáře bude splněno i za dobu kratší než 5 let.

3.5 Rozhodnutí o schválení oddlužení

Oddlužení je insolvenčním soudem schváleno ihned po skončení jednání, kde byly projednávány námitky věřitelů. Pokud věřitelé nepodali žádné námitky k oddlužení, insolvenční soud rozhodne o schválení ihned po uplynutí lhůty k jejich podání.

V případě schválení oddlužení zpeněžením majetkové podstaty, rozhodnutí o schválení obsahuje informace o insolvenčním správci, soupis majetku, který náleží do majetkové podstaty, včetně majetku získaného darem, dědictvím nebo z neurčitého právního úkonu a také nezajištěné věřitele, kteří souhlasili s plněním nižším než 30%.

V případě, je-li oddlužení schváleno plněním splátkového kalendáře, je dlužníkovi uloženo insolvenčním soudem po dobu 5 let splácet prostřednictvím insolvenčního správce své dluhy nezajištěným věřitelům. Insolvenčním soudem je také stanoveno datum první splátky, která by měla být uhrazena nejpozději do konce měsíce následujícího po měsíci, v kterém nastaly účinky oddlužení. Dále je stanoveno plátcí mzdy dlužníka, aby strhával příslušnou srážku a neodváděl ji dlužníkovi. Rozhodnutí o oddlužení také obsahuje informace o nezajištěných věřitelích, kteří souhlasili s nižším plněním než 30%. (Hásová, 2013)

Povinnosti dlužníka po schválení oddlužení

Podle § 412 IZ, je povinností dlužníka po dobu trvání účinků schválení oddlužení plnění splátkového kalendáře:

- a) vykonávat přiměřenou výdělečnou činnost a v případě, že je nezaměstnaný, o získání příjmu usilovat,
- b) hodnoty získané dědictvím, darem a z neúčinného právního úkonu, jakož i majetek, který dlužník neuvedl v seznamu majetku,
- c) bez zbytečného odkladu oznámit insolvenčnímu soudu, IS a věřitelskému výboru každou změnu svého bydliště nebo sídla a zaměstnání,
- d) vždy k 15. březnu a k 15. září kalendářního roku předložit insolvenčnímu soudu, insolvenčnímu správci a věřitelskému výboru přehled svých příjmů za uplynulých 6 kalendářních měsíců, neurčí-li insolvenční soud v usnesení o schválení oddlužení jinou dobu předkládání,
- e) nezatajovat žádný ze svých příjmů a na žádost insolvenčního soudu, IS a věřitelského výboru předložit k nahlédnutí svá daňová přiznání za období trvání účinků schválení oddlužení,
- f) neposkytovat žádnému z věřitelů žádné zvláštní výhody,
- g) nepřijímat na sebe nové závazky, které by nemohl v době jejich splatnosti splnit.

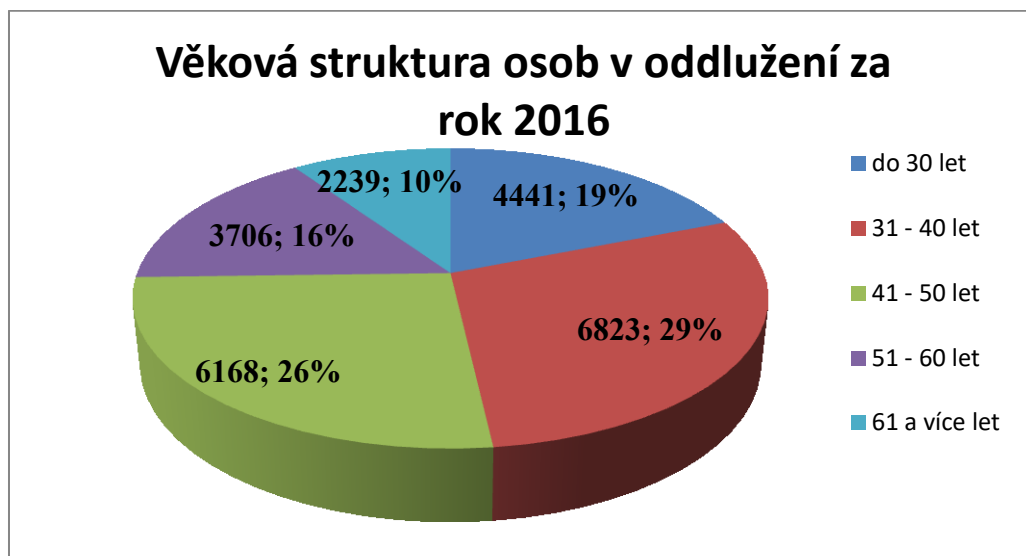
3.6 Splnění oddlužení

Oddlužení je dlužníkem splněno, jestliže dlužník splatí alespoň 30% pohledávek nezajištěných věřitelů za dobu 5 let v případě oddlužení plněním splátkového kalendáře. V případě oddlužení zpeněžením majetkové podstaty, je oddlužení dlužníkem splněno, pokrývá-li výtěžek zpeněžení minimálně 30% pohledávek. Pokud jsou splněny výše uvedené

skutečnosti, insolvenční soud rozhodne o splnění oddlužení. Proti tomuto rozhodnutí není přípustné odvolání.

Konec insolvenčního řízení nastane až rozhodnutí insolvenčního soudu nabude právní moci. Po skončení insolvenčního řízení, má dlužník právo podat návrh na osvobození od placení neuspokojených pohledávek, které byly zahrnuty v oddlužení. Pohledávky věřitelů, kteří své pohledávky nepřihlásili do insolvenčního řízení a pohledávky, ke kterým se v průběhu insolvenčního řízení nepřihlíželo, jsou osvobozeny také. (Hasová, 2013)

Graf 3.3 Věková struktura osob v oddlužení za rok 2016



Zdroj: Creditreform, vlastní zpracování

Graf 3.3 znázorňuje strukturu věkových skupin na celkovém počtu oddlužení za rok 2016. V roce 2016 mělo složení dlužníků stejnou strukturu jako v minulých letech. Nejvíce dlužníků je v produktivní skupině obyvatelstva, tj. věková skupina 31 – 40 let (29,2 %) a skupina 41 – 50 let (26,4 %). Nejnižší podíl dlužníků je ve skupině nad 61 let, která se podílí přibližně 10%. Dlouhodobě se však počet dlužníků v produktivním věku zvyšuje. Příčinou může být například nízký úrok u hypoték nebo spotřebitelských úvěrů.

3.7 Oddlužení manželů

Nastane-li situace, kdy jsou oba z manželů v úpadku, mohou využít možnosti oddlužení manželů. Hlavní věcí v oddlužení manželů je zejména společné jmění manželů (dále jen SJM). Dle § 143 občanského zákoníku SJM tvoří majetek nabytý některým z manželů nebo jimi oběma společně za trvání manželství. Výjimku tvoří majetek získaný

dědictvím nebo darem, majetek nabytý jedním z manželů, za majetek náležející do výlučného vlastnictví tohoto manžela, jakož i věci, které podle své povahy slouží osobní potřebě jen jednoho z manželů a věci vydaných v rámci předpisů o restituci majetku jednoho z manželů, který měl na vydanou věc ve vlastnictví před uzavřením manželství, anebo kterému byla věc vydaná jako právnímu nástupci původního vlastníka. SJM také vzniká uzavřením manželství. Do SJM rovněž zahrnujeme dluhy, vzniklé v průběhu manželství a manželé je musí plnit společně a nerozdílně.

Manželé, kteří uzavřeli mezi sebou smlouvu, která má formu notářského zápisu, mohou zúžit či rozšířit své SJM.

Oddlužení manželů, má z praxe dva možné způsoby řešení.

- a) Oddělené oddlužení manželů (do 31. 12. 2013)
- b) Společné oddlužení manželů

3.7.1 Oddělené oddlužení manželů

Insolvenční řízení před rokem 2014, vedená za účelem oddlužení manželů, nevycházela z právní úpravy, ale z judikatury soudu. Vedla se dvě samostatná insolvenční řízení, kdy každý z manželů je vedený pod svou spisovou značkou. Do majetkové podstaty obou manželů je zahrnut jak majetek, který náleží každému z manželů, tak majetek ze SJM.

V případě, kdy je rozhodnuto o řešení úpadku plněním splátkového kalendáře, je příslušná část mzdy obou manželů odváděna k uspokojování pohledávek těch věřitelů, kteří se přihlásili do insolvenčního řízení jednoho z dlužníků. Z toho vyplývá, že každému z manželů bude z jeho mzdy odváděna taková částka, podle přihlášených věřitelů do jeho insolvenčního řízení.

Je však možné, že při tomto způsobu oddlužení může nastat situace, kdy jeden z manželů plnil oddlužení na více než 100% a druhý nedosáhl ani na stanovených 30%. Zásluhou této skutečnosti, mohla v minulosti nastat situace, kdy insolvenční soud usnesl spojení obou řízení do jednoho, pod jednou spisovou značkou. Tímto rozhodnutím, byl pro oba manžele ustanoven jeden insolvenční správce a jejich společné jmění spadlo do jedné majetkové podstaty. Tuto situaci můžeme považovat za obdobu dnešního společného oddlužení manželů.

Vede-li se insolvenční řízení pouze na jednoho z manželů, musí být manžel dlužníka seznámen se skutečností, že po rozhodnutí o úpadku sepíše insolvenční správce do majetkové podstaty jejich společné jmění. Pro oddlužení se použije také příjem druhého z manželů. Však na majetek dlužníka, který je v společném jmění manželů nelze vést výkon rozhodnutí, nebo exekuci, však na majetek druhého z manželů lze.

3.7.2 Společné oddlužení manželů

Od roku 2014, po novelizaci insolvenčního zákona, mohou manžele požádat o společné oddlužení na jednom návrhu na povolení oddlužení. Jedná se o společný návrh na povolení oddlužení. Dlužníci se musí stát manžely ke dni, kdy je společný návrh doručen insolvenčnímu soudu.

Podle § 394a odst. 2 IZ musí být ve společném návrhu uvedeno výslovné prohlášení obou manželů, že souhlasí s tím, aby všechen jejich majetek byl pro účely schválení oddlužení zpeněžením majetkové podstaty považován za majetek ve SJM.

Podáním společného návrhu na povolení oddlužení vstupují manželé do insolvenčního řízení jako jeden dlužník, pod jednou spisovou značkou. Společný návrh na povolení oddlužení bude obsahovat veškeré údaje zmíněné v předchozí kapitole a navíc musí uvést, že se jedná o společné oddlužení manželů. Pro manžele platí stejná podmínka, že musí během 5 let splatit alespoň 30% všech svých přihlášených pohledávek. Plnění splátkového kalendáře plyne ze všech příjmů manželů, ať už ze všech společných, i plynoucích každému zvlášť.

V případě oddlužení zpeněžením majetkové podstaty, bude zpeněžen veškerý majetek spadající do SJM. Manželé musí k společnému návrhu na povolení oddlužení přiložit také výslovné prohlášení se souhlasem, aby všechen jejich majetek byl považován za majetek ve SJM. Prohlášení musí být podepsáno a úředně ověřeno.

Insolvenční správce manželů, má nárok na odměnu ve výši 1,5násobku, tedy 1350,- Kč, případně, že není insolvenční správce plátcem DPH a 1634,- Kč, jestliže plátcem DPH je.

3.8 Výhody a nevýhody oddlužení

Oddlužení neboli osobní bankrot, je pro obě strany vhodným řešením. Za výhody u oddlužení můžeme považovat, že se dlužník zbaví veškerých svých závazků, a navíc je chráněn před exekutory a vymáhacími agenturami. V okamžiku, kdy je insolvenčním soudem

vydáno rozhodnutí o povolení oddlužení, se veškeré dluhy dlužníků přestávají dále úročit. Za velkou výhodu se dá také považovat, že dlužníci jsou pod kontrolou insolvenčního správce, který na celý proces oddlužení dohlíží a spravuje řádné splátky. Dlužník musí splatit pouze 30% všech svých přihlášených závazků a po lhůtě 5 let je opět bez dluhů. Nejvýznamnější výhodou pro dlužníky je, že se touto formou mohou navrátit do normálního života.

Pro věřitele může být výhodou, že v oddlužení dostanou od dlužníků větší část svých pohledávek, než u exekuce či konkurzu.

V problematice oddlužení manželů, nejznamenější výhodou přinesla novela insolvenčního zákona z roku 2014, kdy bylo manželům umožněno splácet své dluhy společně a to společným oddlužením manželů. Zmíněný způsob je výhodnější, jelikož manželé platí sníženou odměnu insolvenčnímu správci a ten je pro oba společný. V případě, nemá-li jeden z manželů stálý příjem, oddlužení je však stále možné za podmínky, že hodnota plnění z příjmu jednoho z nich, není nižší než 30% pohledávek.

Za nevýhody u oddlužení můžeme považovat zejména nutnost stálého příjmu, bez něhož by oddlužení nebylo schváleno. Dlužníkovi se sráží měsíční splátka a zůstává mu pouze nezabavitelná část z příjmu, s kterou musí vycházet po celou dobu oddlužení. Jako další nevýhodu můžeme považovat fakt, že dlužník je po celou dobu oddlužení veden v registru dlužníků a to ještě dalších 5 let po skončení oddlužení.

4 Analýza a vyhodnocení řešení dluhů manželů

Závěrečná kapitola se bude zabývat praktickou analýzou oddlužení manželů. V první části této kapitoly bude předvedeno na praktických příkladech, jak probíhá jednotlivé insolvenční řízení manželů a jak může oddlužení ovlivnit ekonomickou situaci manželů. Současně jsou nastíněny životní situace, které mohou průběh oddlužení ovlivnit.

4.1 Případové studie

4.1.1 Společné oddlužení manželů dle spisové značky KSOS 39 INS 29340/2015 vedená u Krajského soudu v Ostravě

Případová studie se týká společného oddlužení manželů, po novele IZ z roku 2014, kdy manželé mají pouze nezajištěné věřitele. Manželům je schváleno oddlužení plnění splátkového kalendáře.

Manželé podali dne 23. 11. 2015 společný insolvenční návrh spojený s návrhem na povolení oddlužení, kde byl manžely navržený způsob oddlužení plněním splátkového kalendáře. Dlužník pracuje od 1. 7. 2011 u společnosti ŽDB GROUP, a.s., jako strojní zámečnick a to na dobu neurčitou. Dlužníkům průměrný čistý příjem činí 17 347,- Kč. Dlužnice pracuje na dohodu o provedení práce u společnosti Dylmart stores, s.r.o., jako prodavačka smíšeného zboží a to na dobu určitou do 1. 12. 2015 s tím, že DPP bude dlužnici prodloužena. Dlužnice pobírá měsíční mzdu 3200,- Kč. Dlužnice není vedena na úřadu práce a patří do skupiny osob, za kterou hradí zdravotní pojištění stát. Manželé mají vzájemnou manželskou vyživovací povinnost, dále mají vyživovací povinnost ke svému nezletilému dítěti. Manželé kromě obvyklého vybavení domácnosti v hodnotě 42 500,- Kč a staršího automobilu v hodnotě 28 000,- Kč, nevlastní žádnou nemovitost či hodnotnější majetek, který by mohl být využit k zpeněžení majetkové podstaty dlužníků.

Příčinou vzniku úpadku dlužníků byl nedostatečný výdělek manželky po mateřské dovolené a z důvodu neléčitelné nemoci manželky (Leidenská mutace). Dlužnice nepobírá invalidní důchod. Dlužníci se tak dostali do dluhové pasti, z které se neuměli dostat.

Do insolvenčního řízení se přihlásili 2 věřitelé a výše přihlášených pohledávek činí 567 614,12,- Kč. V tabulce 4.1 je uveden přehled o jednotlivých pohledávkách nezajištěných věřitelů.

Tab. 4.1 Přehled pohledávek nezajištěných věřitelů dlužníků

Č. věřitele	Č. přihlášky	Název, IČ, sídlo	Výše zajištěné pohledávky v Kč	Poměr uspokojení pohledávek
1	P1	GE Money Bank, a.s., IČ 25672720, Vyskočilova 1422/1a, 140 28 Praha 4, Michle	409 316, 91,- Kč	72,11%
1	P2	GE Money Bank, a.s., IČ 25672720, Vyskočilova 1422/1a, 140 28 Praha 4, Michle	77 666,21,- Kč	13,68%
2	P3	PROFI CREDIT Czech, a.s., IČ 61860069, Klimentská 1216/46, 110 00 Praha 1, Nové Město	80 631,00,- Kč	14,21%

Zdroj: Vlastní zpracování

Dlužníkům bylo dne 18. 12. 2015 usneseno rozhodnutí o úpadku a dne 21. 3. 2016 insolvenční soud schválil povolení oddlužení plněním splátkového kalendáře. Dlužníci začali splácet od dubna 2016. V Tabulce 4.2 je znázorněný výpočet oddlužení dlužníků.

Tab. 4.2 Výpočet oddlužení

Přihlášené pohledávky celkem	567 614, 12,- Kč
Čistý příjem obou manželů	17 792, 00,- Kč
Mzda (součet zbytku mezd)	12 110,00,- Kč
Zabavitelná část obou manželů	5 682,00,- Kč
Odměna a náklady insolvenčního správce	1 633,50,- Kč
Měsíční částka připadající na splátky	4 048,50,- Kč
Dlužník uhradí za 5 let	242 910,00,- Kč
Přepokládaná výše uspokojení v %	42,7949 %

Zdroj: Vlastní zpracování, Seznam přihlášených pohledávek dlužníků

Dlužníci od dubna 2016 začali splácet příslušné splátky, které pravidelně splácejí každý měsíc. Poslední záznam plnění je z března 2017, kdy míra uspokojení věřitelů po 12 měsících činila 10,95% a očekávané uspokojení věřitelů činilo 54,76% a celkem uhradili 62 168,- Kč z celkových 242 910,- Kč.

Dlužníci by měli během 5 let splnit předpokládanou výši uspokojení na 42,7949%.

4.1.2 Společné oddlužení manželů dle spisové značky KSOS 33 INS 28161 / 2016 vedená u Krajského soudu v Ostravě.

Následující případová studie, se týká společného oddlužení manželů, po novele IZ z roku 2014, kdy manželé mají pouze nezajištěné věřitele. Manželům je schváleno oddlužení plnění splátkového kalendáře.

Manželé podali dne 6. 12. 2016 společný insolvenční návrh spojený s návrhem na povolení oddlužení, kde byl manžely navržený způsob oddlužení plněním splátkového kalendáře. Dlužník pracuje jako traťový dělník u společnosti STRABAG RAIL, a.s., a to na dobu určitou do konce roku 2017 s tím, že pracovní smlouva dlužníkovi má být prodloužena. Dlužník má příjem ve výši cca 15 000,- Kč. Dlužnice pracuje jako zdravotní asistent na Základní škole Družby Karviná. Pracovní smlouvu má na dobu neurčitou. Průměrný měsíční příjem dlužnice činí 11 517,- Kč. Do čistého příjmu dlužnice nejsou zahrnuty příplatky, které pravidelně po celou dobu výkonu zaměstnání pobírá. Jedná se o osobní příplatek, bonusy na děti atd. což dohromady činí 16 500,- Kč měsíčně. Manželé mají vzájemnou manželskou vyživovací povinnost, dále mají vyživovací povinnost ke svým dvěma nezletilým dětem. Manželé kromě obvyklého vybavení domácnosti v hodnotě 102 000,- Kč nevlastní žádný hodnotnější osobní automobil nebo nemovitost, která by mohla být využita ke zpeněžení majetkové podstaty dlužníků. Po dobu oddlužení bude manželům poskytován dar od 3. osoby.

Do insolvenčního řízení se přihlásilo 8 věřitelů z devíti pohledávek a výše přihlášených pohledávek činí 690 977,21,- Kč. V tabulce 4.3 je uveden přehled o jednotlivých pohledávkách nezajištěných věřitelů.

Tab. 4.3 Přehled pohledávek nezajištěných věřitelů dlužníků

Č. věřitele	Č. přihlášky	Název, IČ, sídlo	Výše zajištěné pohledávky v Kč	Poměr uspokojení pohledávek
1	P1	Equa bank a.s. IČO: 47116102 Karolinská 661/4 186 00 Praha 8 - Karlín	6 994,85,- Kč	0,71%
2	P2	PROFI CREDIT Czech, a.s. IČO: 61860069 Klimentská 1216/46 110 00 Praha 1 - Nové Město	85 351,02,- Kč	8,63%
3	P3	ESSOX s.r.o. IČO: 26764652 Senovážné nám. 231/7 370 01 České Budějovice	41 082,37,- Kč	4,15%
4	P4	Provident Financial s.r.o. IČO: 25621351 Olbrachtova 2006/9 140 00 Praha 4	67 205,00,- Kč	6,80%
4	P5	Provident Financial s.r.o. IČO: 25621351 Olbrachtova 2006/9 140 00 Praha 4	62 914,00,- Kč	6,36%
5	P6	AB 4 B.V. reg. č. 34186049 Strawinskylaan 933 1077XX Amsterdam Nizozemské království	70 694,13,- Kč	7,15%
6	P7	UniCredit Bank Czech Republic and Slovakia, a.s. IČO: 64948242 Želetavská 1525/1 140 92 Praha 4 - Michle	112 570,97,- Kč	11,38%
7	P8	Sberbank CZ, a.s. IČO: 25083325 U Trezorky 921/2 158 00 Praha 5 – Jinonice	540 942,21,- Kč	54,70%

8	P9	Hasičská vzájemná pojišťovna a.s. IČO: 46973451 Římská 45 120 00 Praha 2	1 124,00,- Kč	0,12%
---	----	--	---------------	-------

Zdroj: Vlastní zpracování

Dlužníkům bylo dne 5. 1. 2017 usneseno rozhodnutí o úpadku a dne 15. 5. 2017 insolvenční soud schválil povolení oddlužení plněním splátkového kalendáře. Oddlužení splátkovým kalendářem bude probíhat od června 2017 do května 2022, případně po dobu kratší do úplného splacení pohledávek nezajištěných věřitelů. První splátka musí být dlužníky splacena do 30. 6. 2017. V tabulce 4.4 je znázorněný výpočet oddlužení dlužníků.

Tab. 4.4 Výpočet oddlužení

Přihlášené pohledávky celkem	690 977,21,- Kč
Čistý příjem	20 167, 00,- Kč
Celkem nezabavitelná část	10 707,00,- Kč
Zbývající část čisté mzdy	9 460,00,- Kč
Neomezeně srazitelná část	283,00,- Kč
Zabavitelné třetiny	3 059,00,- Kč
Součet srazitelných částek	6 401,00,- Kč
Mzda	13 849,00,- Kč
Zabavitelná část	6 318,00,- Kč
Příspěvek na spl. od 3. osoby	2 000,- Kč
Odměna a náklady insolvenčního správce	816,75,- Kč
Měsíční částka připadající na splátky	7 501,25,- Kč
Dlužník uhradí za 5 let	450 075,00,- Kč
Přepokládaná výše uspokojení v %	65,136 %

Zdroj: Vlastní zpracování

Z tabulky 4.4 vyplývá, že dlužníci budou splácet 7 501,25,- Kč a díky daru od třetí osoby v hodnotě 2 000,- Kč mohou lépe vycházet se svými financemi a oddlužení plněním splátkového kalendáře mohou splnit na 65,136%, kdy v době 5 let splatí 450 075,- Kč.

4.1.3 Společné oddlužení manželů dle spisové značky KSOS 36 INS 2957/2014 vedená u Krajského soudu v Ostravě.

Poslední případová studie popisuje průběh společného oddlužení manželů, po novele IZ v roce 2014, kteří ve svém návrhu na povolení oddlužení žádají o stanovení nižší splátky než je stanovená dle zákona. Manželé mají pouze nezajištěné věřitele.

Dne 6. 2. 2014 podali manželé společný insolvenční návrh spojený s návrhem na povolení oddlužení, kde byl manžely navržený způsob oddlužení plnění splátkového kalendáře. Manželé také uvádějí, že veškeré závazky jim vznikly za trvání manželství a jsou společné. Kromě obvyklého vybavení domácnosti v celkové hodnotě 68 000,- Kč, nevlastní žádný hodnotnější majetek ani nemovitost, který by mohl být využit k zpeněžení majetkové podstaty. Dlužník je zaměstnán u Hyundai Motor Manufacturing Czech s.r.o., kde pobírá mzdu ve výši cca 29 820,- Kč. Dlužnice je zaměstnána u Hyundai Glovis Czech Republic s.r.o. a její příjem činí 17 605,- Kč. Dlužníci mají vzájemnou manželskou vyživovací povinnost, dále mají vyživovací povinnost ke svým dvěma nezletilým dětem. Dlužníci v návrhu žádají o snížení měsíční splátky pro oddlužení na částku 11 500,- Kč. Jako hlavní důvod uvádějí vysoké náklady na školní pomůcky, zájmové kroužky dětí, kterých se účastní, cestovné do škol a do zaměstnání.

Zásluhou první půjčky na nové vozidlo, neboť jim předchází vozidlo vlivem technické závady vyhořelo a následným půjčkám na vysoké platby za léčbu dlouhodobě nemocné matky, se dlužníci dostali do dlouhodobé dluhové pasti, z které se neuměli dostat ven. Dlužníci spláceli řádně své půjčky do ledna 2014, ale platby byly tak vysoké, že se pro ně situace stala neúnosná a byli nuceni podat společný návrh na oddlužení.

Do insolvenčního řízení se přihlásilo pět věřitelů z devíti pohledávek a výše přihlášených pohledávek činí 933 598,02,- Kč. V tabulce 4.5 je uveden přehled o jednotlivých pohledávkách nezajištěných věřitelů.

Tab. 4.5 Přehled pohledávek nezajištěných věřitelů dlužníků

Č. věřitele	Č. přihlášky	Název, IČ, sídlo	Výše zajištěné pohledávky v Kč	Poměr uspokojení pohledávek
1	P1	CETELEM ČR, a.s., IČO: 25085689, Praha 5, Karla Engliša 5/3208, PSČ 15000	433 373,28,- Kč	46,42%
2	P2	GE Money Bank, a.s., IČO: 25672720, Praha 4, Michle, Vyskočilova 1422/1a, PSČ 14028	390 686,95,- Kč	41,85%
3	P3	Home Credit a.s., IČO: 26978636, Brno, Moravské náměstí 249/8, okres Brno-město, PSČ 60200	20 078,11,- Kč	2,15%
4	P4	Provident Financial s.r.o., IČO: 25621351, Praha 4, Olbrachtova 9/2006, PSČ 14000	37 094,00,- Kč	3,97%
5	P5	ESSOX s.r.o., IČO: 26764652, České Budějovice, Senovážné nám. 231/7, PSČ 37021	52 365,68,- Kč	5,61%

Zdroj: Vlastí zpracování

Dlužníkům dne 21. 2. 2014 bylo insolvenčním soudem usneseno rozhodnutí o úpadku a povolil oddlužení, ale neschválil dlužníkům navrhované nižší měsíční splátky. Dne 28. 5. 2014 insolvenční soud schválil povolení oddlužení plněním splátkového kalendáře. Oddlužení splátkovým kalendářem bude probíhat od června 2014 do května 2019, případně po dobu kratší do úplného splacení pohledávek nezajištěných věřitelů. První splátka musí být dlužníky splacena do 30. 6. 2017.

Dle doposud zveřejněné zprávy o plnění oddlužení vyplývá, že dlužníci za 30 měsíců plnění oddlužení činí míra uspokojení věřitelů 63,11% a očekávané uspokojení věřitelů za dobu 5 let činí 126,22%. Z tohoto můžeme vyvodit, že dlužníci budou schopni za dobu kratší,

než je stanovená lhůta 5 let schopni splatit vůči svým věřitelům závazky v plné výši. Manželé by se proto měli poučit a začít si po skončení oddlužení tvořit finanční rezervy.

4.2 Shrnutí výhod a nevýhod jednotlivých případových studií

Výše analyzované případové studie jsou plněny plněním splátkového kalendáře, v praxi se jen zřídka setkáváme s oddlužením zpeněžením majetkové podstaty. V roce 2016 využilo této možnosti oddlužení pouze 2% z celkového počtu dlužníků. Hlavním důvodem, proč dlužníci nevyužívají zpeněžení majetkové podstaty, může být, že si chtějí uchránit své nemovitosti a hodnotnější majetek, který přepíší na osoby blízké. Dalším důvodem pak může být, že již nevlastní žádný hodnotnější majetek.

První případová studie analyzuje dlužníky, kteří podali společný návrh na povolení oddlužení, avšak dlužnice nemá dostačující příjem, pouze v hodnotě 3 200,- Kč, takže ji nemůže být srážena měsíční splátka. Dlužnice navíc není vedena na úřadu práce a patří do skupiny osob, za kterou hradí zdravotní pojištění stát (malé dítě). Toto považuji za velikou výhodu, kdy manželka může manželovi pomáhat s financemi do domácnosti, například brigádami. Manželovi, se strhávají ze mzdy srážky na uspokojování dluhů. Avšak dlužníci budou nuceni déle splácet, než v případech, kdy se podílejí na splácení oba z manželů. Manželé by měli splnit oddlužení na 42,8%.

Druhá případová studie analyzuje také dlužníky, kteří podali společný návrh na povolení oddlužení, však v tomto případě se podílejí na splácení oba, což je výhoda pro urychlení splácení a manželé, se tak mohou rychleji dostat ze své dluhové pasti. Velkou pomocí jim také je přislíbený dar v hodnotě 2 000,- Kč, což je velké ulehčení a pomoc při urychlení splácení. První splátku museli dlužníci splatit do 30. 6. 2017 a zatím není zveřejněný průběh jejich plnění splátkového kalendáře. Dlužníci by měli splnit oddlužení na 65,1%.

Třetí případová studie, je příkladem, kdy dlužníci žádají o snížení soudem stanovené měsíční splátky na 11 500,-Kč, kdy jako důvod uvádějí vysoké ceny jízdného pro děti do školy a dlužníky do práce či platba zájmových kroužků dětí. Tato žádost, však není soudem schválena a dlužníkům je tak srážena celá zabavitelná část. Za největší pozitivum této případové studie považuji přístup dlužníků, kdy se snaží poctivě splatit veškeré své dluhy v plné výši. V praxi se však tyto případy objeví velmi zřídka a dlužníci se snaží plnit své oddlužení na požadovaných 30%. Dlužníci k tomu využívají různých praktik jako je například

zvyšování počtu vyživovaných osob (děti studují co nejdéle) nebo krátí své příjmy, kdy jim zaměstnavatel vyplácí pouze minimální částku a zbytek doplácí dlužníkům na černo. Dle poslední zveřejněné zprávy o plnění oddlužení, dlužníci za 30 měsíců splatili 589 210,50,- Kč a míra uspokojení věřitelů činí 63,11%. Očekávané uspokojení věřitelů činí 126,22% z čehož vyplývá, že dlužníci splní oddlužení na 100% za dobu kratší než 5 let.

5 Závěr

První teoretická část diplomové práce je zaměřena na charakteristiku insolvenčního řízení a procesu oddlužení. Jsou zde vymezeny teoretické pojmy, které se týkají insolvenčního procesu a subjekty, které vystupují v insolvenčním řízení jako je například insolvenční soud, insolvenční správce či dlužník. Je zde nastíněn samotný insolvenční proces, problematika jednotlivých způsobů řešení úpadku dlužníka a popis zkoumané problematiky. V neposlední řadě je zmíněná nejnovější novela insolvenčního zákona, která je platná od 1. 7. 2017 a je pouze první částí chystajících se změn v oblasti insolvencí.

Druhá teoretická část byla zacílena konkrétně na problematiku procesu oddlužení a specifika oddlužení manželů. Prvním krokem dlužníka, který není schopen dostávat svým dluhům a chce je řešit oddlužením, je podat insolvenční návrh společně s návrhem na povolení oddlužení. Z grafu 3.1, který nalezneme v kapitole 3, můžeme vyčíst, že veškeré podané návrhy na povolení oddlužení nejsou schváleny insolvenčním soudem. Celkově bylo za rok 2016 podáno 26 497 návrhů na povolení oddlužení a insolvenční soud schválil pouze 22 306 návrhů na povolení oddlužení. Hlavním důvodem neschválení všech podaných návrhů na povolení oddlužení může být nesrozumitelnost informací, popřípadě nedostatek doložených informací dlužníkem v podaném návrhu. Může také nastat situace, kdy jsou dlužníkovi uvedené příjmy tak nízké, že by nestačily na splacení alespoň 30% z celkového počtu závazků za 5 let. Po rozhodnutí insolvenčního soudu o povolení oddlužení mohou věřitelé přihlašovat své pohledávky. Věřitelé rozhodnou o zvoleném způsobu oddlužení a to buď plněním splátkového kalendáře či zpeněžením majetkové podstaty. Většina případů je rozhodnuta o plnění splátkového kalendáře, jelikož dlužníci v úpadku ve většině případů nevlastní žádný hodnotnější majetek, který by mohl být využit ke zpeněžení majetkové podstaty. Pouze 2 % z celkového počtu povolených oddlužení je plněno zpeněžením majetkové podstaty. Jestliže dlužník plní řádně své povinnosti, insolvenční soud následně rozhodne o splnění oddlužení.

Praktická část diplomové práce je zaměřena na tři případové studie, které pojednávají o společném oddlužení manželů po novele v roce 2014. Pro zpracování této části byly použity informace, které jsou veřejně dostupné v insolvenčním rejstříku. Případy z praxe byly zkoumány a srovnávány za celou dobu procesu a v závěru vyhodnoceny.

První případová studie se týkala společného oddlužení manželů, kdy dlužníci spláceli své dluhy samostatně ze svých příjmů a oddlužení by měli splnit na 42,7949 %.

Druhá případová studie týkající se společného oddlužení manželů, je taktéž splácena plněním splátkového kalendáře, ale dlužníkům je po dobu splácení poskytován dar od 3. osoby. Oddlužení by mělo být dlužníky splněno na 65,136 %.

Třetí případová studie se taktéž týká společného oddlužení manželů, kdy manželé žádají o snížení stanové měsíční splátky, tato žádost jim však není vyhověna. Tento případ se týká dlužníků, kteří se snaží splnit své dluhy na 100%. Tento případ vidíme v oddlužení velmi zřídka.

Cílem diplomové práce bylo vyhodnocení problematiky oddlužení se zaměřením na oddlužení manželů v praxi a v neposlední řadě charakteristika insolvenčního řízení a procesu oddlužení.

Orientací by tato diplomová práce mohla sloužit jako vhodný zdroj informací pro osoby, zabývající se o oddlužení manželů. V diplomové práci jsou popsány procesy a specifika této problematiky. V praktické části jsou popsány případové studie, které mohou sloužit jako inspirace a pomoc při seznámení a pochopení tématiky oddlužení manželů.

Dlužníci, kteří se dostali do takovéto tíživé situace a neumí se dostat z dluhové pasti, by měli neprodleně vyhledat pomoc insolvenčního správce nebo jiné příslušné osoby a začít takovou situaci řešit. Není co odkládat, jelikož výhody oddlužení značně převyšují jeho nevýhody.

Seznam použité literatury

Monografie:

[1] HÁSOVÁ, Jiřina a kol. Insolvenční zákon. Komentář. 2. vyd. Praha: C. H. Beck, 2014. 1482 s. ISBN 978-80-7400-555-8.

[2] LANDA, Martin. Ekonomika insolvenčního řízení. Ostrava: Key Publishing, 2009. 426. ISBN 978-80-7418-031-6.

[3] MARŠÍKOVÁ, Jolana. Insolvenční řízení z pohledu dlužníka a věřitele: příručka zejména pro ne právníky. 3. vyd. Praha: Linde, 2014. 496 s. ISBN 978-80-7201-939-7.

[4] MARŠÍKOVÁ, Jolana. Insolvenční řízení z pohledu dlužníka a věřitele se vzory a judikaturou. 4. upravené vydání. Plzeň: Vydavatelství a nakladatelství Aleš Čeněk, s.r.o., 2015, 301 s. Pro praxi. ISBN 978-80-7380-568-5.

[5] ŠNOBLOVÁ, Zuzana a Vítězslav NĚMČÁK. Insolvenční správce. Vyd. 1. Praha: Wolters Kluwer, 2014. Právní rukověť (Wolters Kluwer ČR). ISBN 978-80-7357-914-2.

[6] PACHL, Lukáš. Insolvenční zákon s judikaturou. 1. vyd. Praha: Wolters Kluwer Česká republika, 2011, 484 s. Zákony s judikaturou. ISBN 978-80-7357-675-2.

Právní předpisy:

[7] Zákon č. 312 ze dne 23. května 2006 o insolvenčních správcích. In: Sběrka zákonů České republiky. 2006, částka 96, s. 3815-3824. Dostupný také z: http://aplikace.mvcr.cz/sbirka-zakonu/SearchResult.aspx?q=312/2006&typeLaw=zakon&what=Cislo_zakona_smlouvy. ISSN 1211-1244.

[8] Zákon č. 182 ze dne 30. března 2006 o úpadku a způsobech jeho řešení (insolvenční zákon). In: Sběrka zákonů České republiky. 2006, částka 62, s. 2130-2224. Dostupný také z: http://aplikace.mvcr.cz/sbirkazakonu/SearchResult.aspx?q=182/2006&typeLaw=zakon&what=Cislo_zakona_smlouvy. ISSN 1211-1244.

Elektronické dokumenty:

[9] BUSINESS INFO. Insolvency – úpadek a jeho způsoby řešení. [online]. [cit. 26.2.2016] Dostupné z: <http://www.businessinfo.cz/cs/clanky/insolvency-upadek-a-zpusoby-jeho-resenippbi-51182.html#!&chapter=1>

[10] JUSTICE . Seznam insolvenčních správců. [online] Praha 2016 [cit. 20.3.2016] Dostupné z: <https://isir.justice.cz/InsSpravci/public/seznamFiltr.do>

[11] INSOLVENČNÍ-ZÁKON.JUSTICE.CZ. *Úpadek a způsoby jeho řešení*. [online]. [2.3.2016]. Dostupné z: <http://insolvenzni-zakon.justice.cz/obecne-informace/upadek-a-zpusoby-jehoreseni.html>

[12] INSOLVENČNÍ-ZÁKON.JUSTICE.CZ. *Kalkulátor splátek pro oddlužení plněním splátkového kalendáře*. [online]. [2.3.2016]. Dostupné z: <http://insolvennizakon.justice.cz/kalkukator-splatek.html>

[13] CREDIT FORM. *Vývoj insolvencí v ČR*. [online] Praha 2016 [cit. 1.4.2016] Dostupné z: <http://www.creditreform.cz/novinky-downloads/vyvoj-insolvenci-v-cr.html>

[14] EPRAVO. *Novela insolvenčního zákona*. [online] Praha 2014 [cit. 21.1.2014] Dostupné z: <http://www.epravo.cz/top/clanky/k-nekterym-zmenam-v-insolvencnim-zakone-ucinnym-od1-ledna-2014-93436.html>

[15] VLÁDA. *Schválení insolvenčního zákona*. [online] Praha 2016 [cit. 11.2.2016] Dostupné z: <http://www.vlada.cz/cz/ppov/lrv/tiskove-zpravy/legislativni-rada-vlady-schvalilnavrh-insolvenčního-zákona-140126/>

[16] E-PRAVO.CZ. *Některá úskalí oddlužení manželů*. [online]. [2.3.2016]. Dostupné z: <http://www.epravo.cz/top/clanky/nektera-uskali-oddluzeni-manzelu-80703.html>

[17] ŽIVOTBEZDLUHU. *Dluhová past*. [online] Praha Dostupné z: <http://www.zivot-bezdluhu.cz/index.php?art=858>

Seznam zkratk

Tzv.	tak zvaný
Č.	číslo
Tab.	tabulka
Obr.	obrázek
ČR	Česká republika
DPH	daň z přidané hodnoty
IZ	insolvenční zákon
SJM	společné jmění manželů
FO	fyzická osoba
PO	právnícká osoba

Prohlášení o využití výsledků diplomové práce

Prohlašuji, že

- jsem byla seznámena s tím, že na mou diplomovou práci se plně vztahuje zákon č. 121/2000 Sb. – autorský zákon, zejména § 35 – užití díla v rámci občanských a náboženských obřadů, v rámci školních představení a užití díla školního a § 60 – školní dílo;
- beru na vědomí, že Vysoká škola báňská – Technická univerzita Ostrava (dále jen VŠB-TUO) má právo nevýdělečně, ke své vnitřní potřebě, diplomovou práci užít (§ 35 odst. 3);
- souhlasím s tím, že diplomová práce bude v elektronické podobě archivována v Ústřední knihovně VŠB-TUO a jeden výtisk bude uložen u vedoucího diplomové (bakalářské) práce. Souhlasím s tím, že bibliografické údaje o diplomové práci budou zveřejněny v informačním systému VŠB-TUO;
- bylo sjednáno, že s VŠB-TUO, v případě zájmu z její strany, uzavřu licenční smlouvu s oprávněním užít dílo v rozsahu § 12 odst. 4 autorského zákona;
- bylo sjednáno, že užít své dílo, diplomovou práci, nebo poskytnout licenci k jejímu využití mohu jen se souhlasem VŠB-TUO, která je oprávněna v takovém případě ode mne požadovat přiměřený příspěvek na úhradu nákladů, které byly VŠB-TUO na vytvoření díla vynaloženy (až do jejich skutečné výše).

V Ostravě dne 14. 7. 2017



jméno a příjmení studenta

SEZNAM PŘÍLOH

Příloha č. 1 – Návrh na povolení oddlužení - vzor

Příloha č. 2 – Návrh na povolení oddlužení dle spisové značky KSOS 39 INS 29340/2015

Příloha č. 3 – Zpráva o plnění oddlužení dle spisové značky KSOS 39 INS 29340/2015

Příloha č. 4 – Návrh na povolení oddlužení dle spisové značky KSOS 33 INS 28161/2016

Příloha č. 5 – Návrh na povolení oddlužení dle spisové značky KSOS 36 INS 2957/2014

Příloha č. 6 – Zpráva o plnění oddlužení dle spisové značky KSOS 36 INS 2957/2014