



VYSOKÁ ŠKOLA BÁŇSKÁ – TECHNICKÁ UNIVERZITA OSTRAVA  
EKONOMICKÁ FAKULTA

KATEDRA VEŘEJNÉ EKONOMIKY

Zhodnocení působnosti a zabezpečení činnosti matričního úřadu  
Evaluation of Scope and Activity Ensuring of Registry Office

Student: Monika Krmelínová

Vedoucí bakalářské práce: Ing. Izabela Ertingerová

Ostrava 2018

VŠB - Technická univerzita Ostrava  
Ekonomická fakulta  
Katedra veřejné ekonomiky

## Zadání bakalářské práce

Student: **Monika Krmelínová**  
Studijní program: B6202 Hospodářská politika a správa  
Studijní obor: 6202R055 Veřejná ekonomika a správa  
Téma: Zhodnocení působnosti a zabezpečení činnosti matričního úřadu  
Evaluation of Scope and Activity Ensuring of Registry Office  
Jazyk vypracování: čeština

Zásady pro vypracování:

1. Úvod
  2. Státní správa v přenesené působnosti
  3. Matriční úřad města Klimkovice
  4. Zhodnocení zabezpečení činnosti matričního úřadu města Klimkovice
  5. Závěr
- Seznam použité literatury  
Seznam zkratk  
Prohlášení o využití výsledků bakalářské práce  
Seznam příloh  
Přílohy

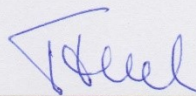
Seznam doporučené odborné literatury:

- HENDRYCH, Dušan. *Správní právo. Obecná část*. 9. vyd. Praha: C. H. Beck, 2016. 570 s. ISBN 978-80-7400-624-1.  
MOTEJL, Otakar a Miloš VALÁŠEK. *Matriční úřady*. Brno: Kancelář veřejného ochránce práv, 2008. 134 s. ISBN 978-80-254-3404-8.  
VRABKOVÁ, Iveta. *Veřejná správa*. Ostrava: VŠB-TU Ostrava, 2016. 130 s. ISBN 978-80-248-3988-2.

Formální náležitosti a rozsah bakalářské práce stanoví pokyny pro vypracování zveřejněné na webových stránkách fakulty.

Vedoucí bakalářské práce: **Ing. Izabela Ertingerová**

Datum zadání: 24.11.2017  
Datum odevzdání: 11.05.2018



doc. Ing. Petr Tománek, CSc.  
vedoucí katedry



prof. Dr. Ing. Zdeněk Zmeškal  
děkan fakulty

Prohlašuji, že jsem celou práci, včetně příloh, vypracovala samostatně. Přílohu č. 1, dané mi k dispozici, jsem samostatně doplnila.

V Ostravě dne 11.5.2018

podpis studenta:

*Martina Krucháčková*

## Poděkování

Na tomto místě bych ráda poděkovala Ing. Izabele Ertingerové za věcné připomínky a vstřícnost při konzultacích při vypracování této bakalářské práce. Mé poděkování patří též Městskému úřadu Klimkovice, a to konkrétně matrikářce Marii Obstové za její čas, ochotu a cenné rady.

## Obsah

1	ÚVOD .....	4
2	STÁTNÍ SPRÁVA V PŘENESENÉ PŮSOBNOSTI .....	6
2.1	Funkce a organizace státní správy .....	10
2.2	Přímý výkon státní správy .....	13
2.3	Nepřímý výkon státní správy.....	14
2.4	Stanovení příspěvku pro činnost obcí.....	17
3	MATRIČNÍ ÚŘAD MĚSTA KLIMKOVICE.....	22
3.1	Matriční úřad a jeho působnost .....	23
3.2	Matrikář .....	24
3.3	Matriční knihy a sbírky listin.....	24
3.4	Vymezení matričního úřadu města Klimkovic .....	27
3.5	Město Klimkovic .....	28
3.5.1	Správa města Klimkovic .....	30
4	ZHODNOCENÍ ZABEZPEČENÍ ČINNOSTI MATRIČNÍHO ÚŘADU MĚSTA KLIMKOVICE.....	34
4.1	Stanovení příspěvku na výkon státní správy .....	34
4.1.1	Příspěvek na základní působnost .....	34
4.1.2	Příspěvek na matriční působnost .....	37
5	ZÁVĚR .....	42
	Seznam použité literatury	
	Prohlášení o využití výsledků bakalářské práce	
	Seznam zkratk	
	Seznam příloh	
	Přílohy	

# 1 ÚVOD

Veřejná správa je velmi důležitá pro samotné fungování státu. Zajišťuje servis a komunikaci s občany, vykonává činnosti v oblasti státní administrativy a zabezpečuje správu v občanských věcech. Člení se na státní správu a územní samosprávu. Státní správa znamená činnost státu vykonávanou prostřednictvím orgánů a institucí, které mají dominantní postavení před samosprávou. Výkon státní správy v přenesené působnosti lze svěřit orgánům samosprávy pouze na základě zákona (čl. 105 Ústava České republiky 1/1993 Sb.). V případě, že zvláštní zákon upravuje působnost obce, ale neurčí přenesenou působnost obce, jedná se o samostatnou působnost obce (dle § 8 zákona č. 128/2000 Sb., o obcích). Ve zvláštních zákonech je určena přenesená působnost ve věcech týkajících se obce. Přenesenou působnost vykonávají obce prostřednictvím obecních úřadů a zvláštními orgány obce. Obec se řídí při vydání nařízení obce podle zákonů a jiných právních předpisů. V dalších případech obec vykonává svou činnost podle usnesení vlády, směrnic ústředních správních orgánů, a to pod podmínkou, že jsou zároveň ustanoveny zákonem. Směrnice musí nabývat platnost uveřejněním ve Věstníku vlády pro orgány krajů a obcí (na základě § 61 odst. 2 zákona č. 128/2000 Sb., o obcích).

Pro výkon státní správy v přenesené působnosti náleží obcím příspěvek ze státního rozpočtu, přičemž jehož výše je závislá na rozsahu přenesené působnosti, velikosti správního obvodu (čili počtu obyvatel) a v rámci obcí s rozšířenou působností na navíc velikosti správního centra (prostřednictvím počtu trvale žijících obyvatel v obci).

Předmětem bakalářské práce je zhodnocení působnosti a zabezpečení činnosti matričního úřadu města Klimkovic.

Cílem bakalářské práce je analýza a zhodnocení vývoje příspěvku na matriční působnost v rámci přenesené působnosti. K naplnění cíle je proveden výpočet dle metodiky Ministerstva vnitra za jednotlivé roky v období 2012 – 2018.

Bakalářská práce je strukturovaná do pěti kapitol, z nichž první kapitolu tvoří tento Úvod a poslední tvoří Závěr. Druhá kapitola je čistě teoretického charakteru, a je zaměřena na výkon státní správy v přenesené působnosti, tzn. vymezení pojmu „správa“, a obecné přiblížení veřejné správy.

Třetí kapitola je zaměřená na obecné definování pojmu matriční úřad a jeho působnost, v návaznosti na matriku města Klimkovic. Zahrnuje popis náplně činnosti matrikáře, teorii o matričních knihách a sbírkách listin. Obsahem kapitoly je také vymezení matričního úřadu a organizační správy města Klimkovic.

Čtvrtá kapitola se zabývá zhodnocením zabezpečení činnosti matričního úřadu města Klimkovice. Je zde proveden výpočet příspěvku na základní a matriční působnost v rámci přenesené působnosti státní správy dle metodiky Ministerstva vnitra.

V Závěru jsou shrnuty stěžejní poznatky z provedené analýzy vývoje příspěvku na výkon státní správy.

Bakalářská práce čerpá především ze zákona č. 301/2000 Sb., o matrikách, jménu a příjmení a o změně některých souvisejících zákonů, zákona č. 128/2000 Sb., o obcích a dále z odborných knih, interních materiálů města Klimkovice, internetových zdrojů Ministerstva vnitra České republiky v teoretické části. Praktická část práce vychází z interních materiálů a internetových zdrojů Ministerstva vnitra České republiky.



## 2 STÁTNÍ SPRÁVA V PŘENESENÉ PŮSOBNOSTI

Vrabková (2016) tvrdí, že podle etymologie samotný pojem správa v českém jazyce vychází ze stejného základu jako pojem právo.

Pojem správa lze definovat podle dvou rovin:

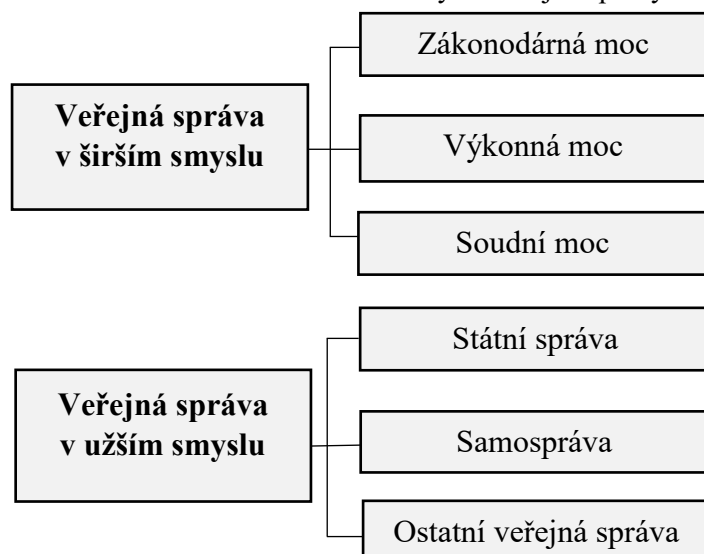
- činnost sledující konkrétní cíl,
- řízení konkrétních činností.

Veřejná správa odpovídá skutečnému společenskému systému, který má zákonnou schopnost a prostředky působit na chování občanů a organizací na vymezeném prostoru. Stát si prostřednictvím veřejné správy utváří vlastní systém řízení, jehož jménem zajišťuje činnost a úkoly státu, požadavky občanů a vývoj státu.

Veřejná správa je vymezena v širším a užším pojetí (viz Obr. 2.1). V rámci širšího pojetí je pohled na veřejnou správu z výkonu moci zákonodárné, výkonné a soudní. Moc zákonodárná se dělí na Parlament České Republiky (dále jen ČR), který má v současné době dvoukomorovou podobu. Poslanecká sněmovna tvoří dolní komoru a Senát horní komoru. Poslanecká sněmovna zahrnuje 200 poslanců volených na čtyřleté období, a to ve 14 volebních obvodech dle poměrného volebního zastoupení. Senát se skládá z 81 senátorů volených na šestileté období v 81 volebních obvodech. Každé dva roky je volena 1/3 senátorů dle většinového volebního systému. Moc výkonná je tvořena ze dvou složek, a to z prezidenta a vlády. Moc soudní vykonávají nezávislé soudy ve jménu republiky. Před soudním řízením rozhoduje soudní senát nebo samosoudce.

V užším pojetí veřejná správa zajišťuje zabezpečení moci výkonné pomocí státní správy, samosprávy, právnických a fyzických osob stanovených zákonem, které tvoří základní schéma. Uspořádání a systém veřejné správy je ovlivněn obecnými zákonnými principy, které svědčí o postavení veřejné správy ve státu a jsou součástí právního řádu, především pak Ústavy ČR. Státní správa je původní složka veřejné správy, uskutečňovaná zejména orgány státu a veřejnoprávních korporací, dále také v dílčích případech fyzickými a právnickými osobami. Státní správa zajišťuje výkon všech vnitřních a vnějších funkcí státu a jménem státu.

Obr. 2.1 Schéma širšího a užšího smyslu veřejné správy



Zdroj: VRABKOVÁ, Iveta. Veřejná správa, 2016. Vlastní úprava.

Samospráva je známka demokratizace veřejné správy ve státě, kdy stát se nepovinně vzdává určité své moci ve prospěch nižších celků, zejména územních. Veřejnoprávní charakter samosprávy očekává její legalitu a legitimitu včetně formulace jejího poslání, organizace a úkolů, právní a ekonomické samostatnosti a odpovědnosti. Stát má pravomoci vstupovat do záležitostí samosprávy pouze podle zákonného zmocnění.

Balík (2009) uvádí, že k základním rysům samosprávy patří:

- teritorium nebo výkon činnosti, vůči kterým se to týká,
- subjekt, který spadá pod samosprávu,
- status právnické osoby veřejného práva,
- vlastní soustava samosprávných orgánů, hospodaření a rozpočet.

Vrabková (2016) tvrdí, že ostatní veřejná správa je vykovávána subjekty, které nelze zahrnout jednoznačně pod státní správu nebo samosprávu. Patří zde veřejné ústavy, jako je Všeobecná zdravotní pojišťovna ČR nebo Česká národní banka. Jedná se také o právnické a fyzické osoby. V případě právnických osob, jako jsou veřejnoprávní či soukromoprávní osoby, které byly založeny nebo zřízeny, aby plnily veřejné služby. Do skupiny veřejnoprávních subjektů se zahrnuje například Česká televize nebo Český rozhlas. Naproti tomu do skupiny soukromoprávních subjektů patří například jak obecně prospěšná společnost (např. v oblasti vzdělávání – školy), tak obchodní společnost (např. v oblasti dopravy – stanice technické kontroly). Fyzické osoby se řídí při plnění úkolů veřejné správy na základě zvláštního zákona (např. v oblasti myslivosti, vod a přírody – lesní stráž, vodní

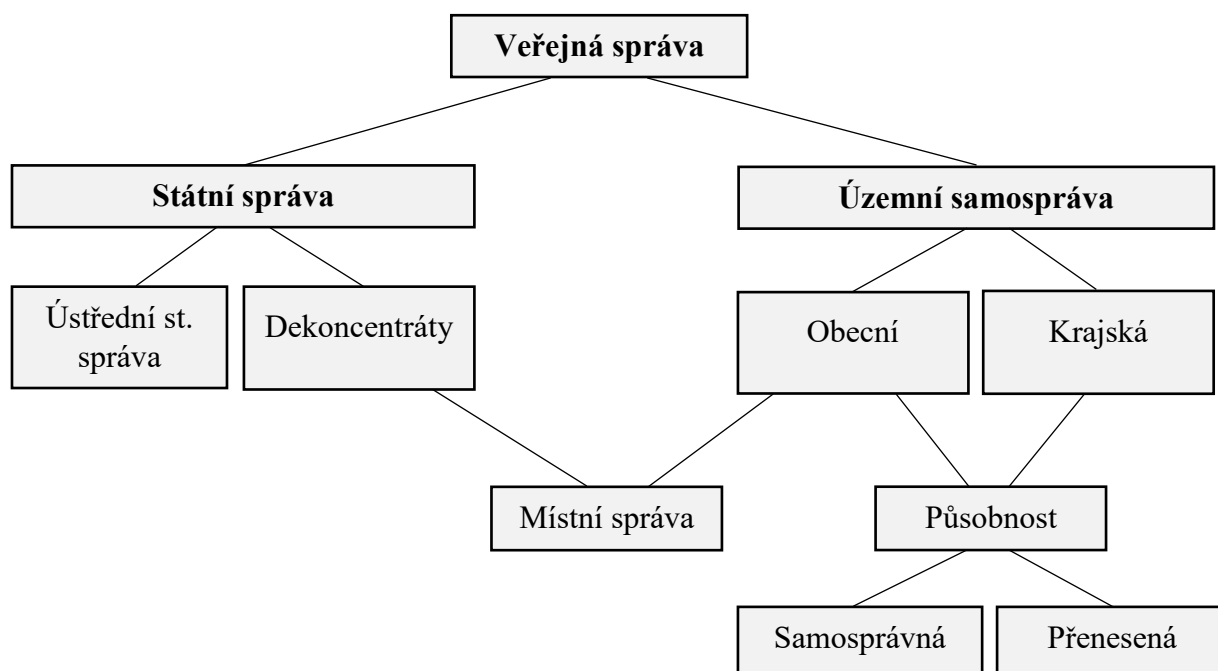
stráž). S výše uvedeným systémovým pojetím veřejné správy je spojená problematika tzv. nositele a vykonavatele veřejné správy.

Nositelem veřejné správy je označen ten subjekt, kterému je jednoznačně a zákonem přisuzován výkon veřejné správy. Tento subjekt potom nese právní odpovědnost za řádné dodržování veřejné správy v okruhu vymezené působnosti. Typickým příkladem je stát, další nositele jsou veřejnoprávní korporace – územní a zájmová samospráva, veřejné ústavy a podniky i fyzické a právnické osoby soukromého práva.

Vykonavatelem veřejné správy je orgán (např. vláda, zastupitelstvo obce/kraje, rada obce/kraje, hejtman, starosta), instituce (ministerstvo, správní úřad, krajský/městský úřad) nebo osoba, která za nositele koná poslání a úkoly veřejné správy na základě zákonně vymezené věcné a územní působnosti. Vykonavatelům může být svěřena dle zákona určitá kompetence, ze které vyplývá oprávnění vydávat právní akty nebo provádět jiné vrchnostenské úkony.

Obr. 2.2 zobrazuje strukturu veřejné správy v ČR, která se člení na 2 základní složky, tj. státní správu a územní samosprávu. Státní správa je vykonávána státem, který je zastupován ústřední státní správou a dekoncentráty. Na druhé straně je územní samospráva, která vykonává činnosti na úrovni obecní a krajské. Místní správu vykonávají jak orgány tzv. dekoncentráty státní správy, tak i orgány samosprávy na obecní úrovni. Působnost je vykonávána na úrovni obcí a krajů, ve kterých záleží, zda daná činnost spadá do samosprávy nebo je přenesená do jejich kompetencí zákonem.

Obr. 2.2 Schéma struktury veřejné správy v rámci ČR



Zdroj: PEKOVÁ, Jitka, Jaroslav PILNÝ a Marek JETMAR. Veřejná správa a finance veřejného sektoru, 2005. Vlastní úprava.

Podle Pekové (2005) je pro ČR specifický tzv. smíšený systém místní správy, což znamená, že obec nebo kraj vykonávají činnosti v rámci své samosprávy (samostatná působnost) a úkony přenesené do jejich kompetence (přenesená působnost). Tento systém je uplatňován i v zemích jako je Rakousko či Německo. V jiných zemích se rozvíjely a jsou uplatňovány různé modely místní správy. Ve světě existují i tyto modely místní samosprávy:

- model angloamerický, kde územní samospráva (funkce) má specifické postavení,
- model francouzský, který se dělí na vícestupňovou územní samosprávu (zabezpečuje samosprávné funkce) a dekoncentráty (mají na starost zabezpečení státní správy na místní úrovni),
- smíšený model.

Průcha (2016) uvádí, že veřejná správa se v organizované společnosti ve státě obecně vykládá jako správa veřejných záležitostí, uskutečňovaná projevem výkonné moci ve státě včetně specifického postavení tzv. veřejnoprávní samosprávné moci. Pro výkonnou moc je typické, že se jedná o veřejnou moc. *„Autoritativně rozhoduje o právech, a povinnostech subjektů, ať již přímo, nebo zprostředkovaně. Subjekt, o jehož právech nebo povinnostech rozhoduje orgán veřejné moci, není v rovnoprávném postavení s tímto orgánem*

*a obsah rozhodnutí tohoto orgánu nezávisí od vůle subjektu*" (Průcha, 2016, s. 40). Veřejná moc náleží státu, potom touto mocí disponuje jím aprobované subjekty dále povolané ke správě veřejných záležitostí. Veřejná správa se dělí na tzv. státní správu a samosprávu.

## **2.1 Funkce a organizace státní správy**

Dle Vrabkové (2016) státní správa zajišťuje výkon zahrnující všechny vnitřní a vnější funkce států jménem státu. Státní správa je exekutivní (tzn. výkonnou) složkou výkonné moci a je vyznačována jako organizující a mocensko - ochranná činnost státu, zabezpečovaná ve veřejném zájmu.

Má charakter:

- výkonný,
- podzákonný,
- nařizovací.

Výkonný charakter státní správy je určený plněním vlastních úkolů, kdy organizovaným způsobem provádí a zabezpečuje výkonnou moc státu, především se tím rozumí činnosti prováděcí. Pomocí nich se zdůrazňuje postavení státní správy jako realizační činnosti ve vztahu k obsahu aktů orgánů zákonodárné moci.

Podzákoný charakter státní správy vyjadřuje, že státní správa je stanovena a určována zákony. Znamená to, že při vykonávání zákonů se řídí jejich obsahem, který určuje nejen hmotnou stránku (předmět veřejné správy, např. správa daní), ale také institucionální stránku (subjekt veřejné správy, např. Ministerstvo financí) veřejné správy.

Nařizovací charakter státní správy vyjadřuje vztah subjektů státní správy k vnitřním a vnějším objektům. Nařizovací činnost je prosazována vůči vnitřním objektům (např. správní orgány a úřady, organizační útvary, zaměstnanci) v oblasti organizačního systému státní správy, a to na základě uplatňování vnitřních řídicích aktů a pokynů, které jsou pro příjemce závazné. Jedná se o vztahy subordinační, tzn. nadřízenosti a podřízenosti, dále subsidiární a koordinační. V případě uplatňování nařizovací činnosti vůči vnějším subjektům (např. fyzické a právnické osoby) se rozumí jako mocenský nástroj v oblasti správního řízení.

Průcha (2016) uvádí, že základní rozdíl vyplývá ze subjektu, který výkon provádí. Státní správu vykonávají primárně orgány státní správy. Následují subjekty, na které byl výkon státní správy přenesen. Jedná se o tzv. přenesenou působnost státní správy, která je uskutečňována prostřednictvím územních samosprávných korporací a jejich orgány podle platných podmínek. Naopak výkon samosprávy je určen samosprávným korporacím a jejich orgánům.

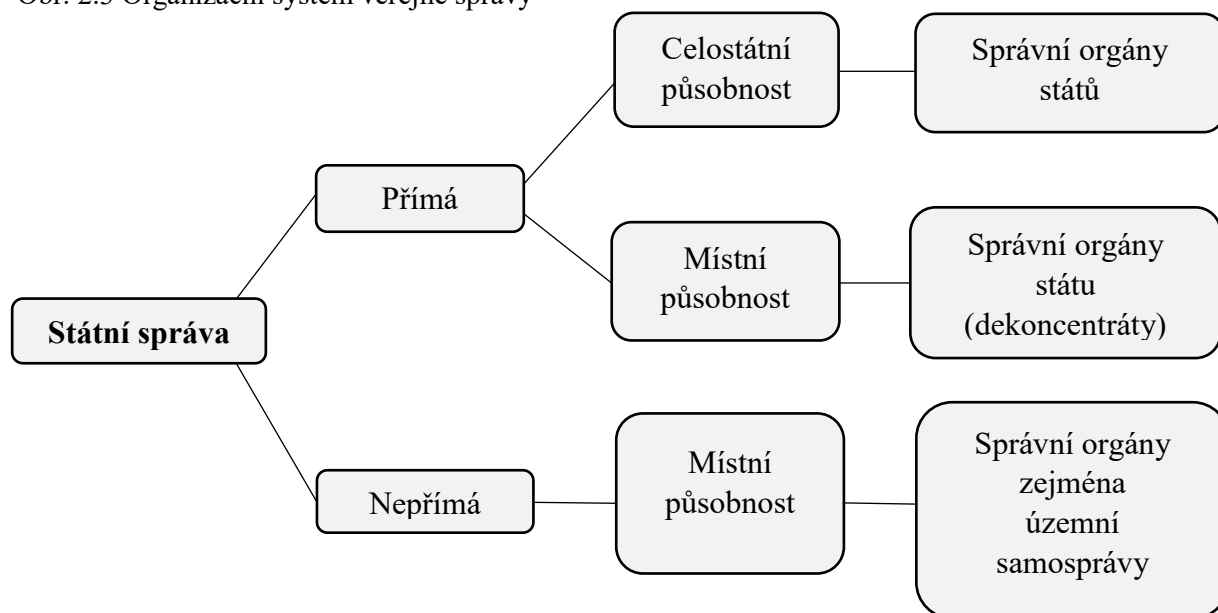
Horzinková a Novotný (2008) tvrdí, že státní správu lze provádět přímo nebo nepřímo orgány viz Obr. 2.3. Přímá je prováděná správními orgány nebo správní úřady jako organizační složky bez právní subjektivity. Naproti nepřímá je prováděná podle zákonné delegace státní správou jinými subjekty veřejné správy než stát (např. kraje, obce, autorizované zkušebny) svými orgány v rámci přenesené (propůjčenou) působnosti. Výkon státní správy lze na jiné subjekty ve vymezeném rozsahu delegovat zákonem nebo rozhodnutím učiněným dle zákona.

Rozlišován je výkon státní správy s celostátní působností a místní působnosti v rámci územní působnosti a rozsahu kompetencí institucí státu. Vymezení místní působnosti je územní správní jednotka menší než stát, a to zejména region, oblast, kraj, okres, obec nebo soubor obcí. Přímá státní správa se uplatňuje na celostátní úrovni, které je vykonávána správními orgány státu. Pokud se jedná o výkon na místní úrovni, tak se realizuje přímá i nepřímá státní správa. Jedná se o specializovanou a všeobecnou státní správu z pohledu věcného.

Dílním a vysoce odborným úkolům státní správy se věnuje specializovaná státní správa. Jejich činnost náleží správním orgánům (úřadům) a její činnost řídí ústřední orgány státní správy (jde o územní finanční úřady, obvodní báňské úřady, okresní správy sociálního zabezpečení, krajské hygienické stanice, Krajské ředitelství Policie ČR a další).

Všeobecná státní správa zajišťuje úkoly zaměřující se nejčastěji na životní situace občanů (např. evidence obyvatel, matriční a stavební správa, osobní a cestovní doklady, živnostenská správa), které jsou zaručovány orgány územní samosprávy (to je krajů, hl. města Prahy a obcí) a prováděny v přenesené působnosti.

Obr. 2.3 Organizační systém veřejné správy



Zdroj: VRABKOVÁ, Iveta. Veřejná správa, 2016. Vlastní úprava.

Dle Koudelky (2007) je územní působnost chápána jako velikost území, ve kterém může veřejná správa upravovat a spravovat vymezenou oblast společenských poměrů (vztahů). V případě samostatné působnosti obce se jedná o administrativní činnosti spadající do území dané obce. Obce obvykle dělají chyby způsobené špatným vymezením územní působnosti katastrům obce. Problém nastává u velkých obcí, jejichž katastrální území může být členěno na několik katastrálních území. Naopak u obcí malé velikosti lze ztotožnit katastrální území s administrativním teritoriem obce. Obec plní činnosti v přenesené působnosti pro své území a pro okolní obce v rámci rozsahu, který je jí svěřen (např. stavební a matriční úřad). Obce s rozšířenou působností mají v kompetenci nejvíce činností. Všeobecně zákon stanovuje přenesenou působnost a Ministerstvo vnitra ve své vyhlášce uvádí určitou územní velikost.

Osobní působnosti obce se vztahuje na všechny osoby nacházející se na teritoriu dané obce, a to fyzickým i právnickým způsobem objektu úpravy. Může nastat situace, kdy jednání obce směřuje proti další obci (státu nebo jiné veřejnoprávní instituci), a to v případě, když majetek obce, nacházející se na jejím území je majetkem jiné obce nebo státu. Této další obci vyplývá povinnost k dané činnosti např. podnikatelská činnosti obce působící na jiném území obce, kde se nachází její dílna (provozovna).

## 2.2 Přímý výkon státní správy

Pomahač (2013) tvrdí, že vztah Ústavy ČR k výkonu přímé státní správy ustanovuje vládu vrcholným orgánem moci výkonné, kdy v ústavě není sám o sobě formulován pojem vrcholný orgán. Dle systému státní správy má vláda pozici vrcholného orgánu, který řídí, kontroluje a sjednocuje činnost státní správy na základě kompenzačního zákona.

Dle Vrabkové (2016) se k přímým vykonavatelům řadí:

- prezident,
- vláda,
- ústřední orgány státní správy – přímo podřízené vládě,
- správní úřady spadající pod ministerstva, specializované územní správní úřady,
- ostatní orgány státní správy s celostátní působností nepodřízené vládě (správní úřady nezávislé na vládě),
- veřejné sbory.

Ústřední orgány státní správy jsou ministerstva neboli další ústřední orgány státní správy a vznikají na základě kompenzačního zákona (viz Tab. 2.1). Zvláštní zákony určují kompetenci ministerstev a kompenzační zákon stanovuje věcné zaměření jejich působnosti. Dále ministerstva zajišťují úkoly státní správy v širším rozsahu ve vymezeném resortu jako je vnitra, financí, zahraničních věcí, dopravy. Naopak tomu je u ústředních orgánů státní správy zajišťujících užší (specializované) činnosti státní správy v okruhu statistiky, jaderné bezpečnosti, kontroly hospodářské soutěže atd. Ve zvláštním zákoně je zakotven rozsah působnosti, organizace a úkoly. Dle kompenzačního zákona jsou přiřazeny k ústředním orgánům státní správy tři správní úřady nezávislé na vládě tzv. Úřad pro ochranu osobních údajů, Rada pro rozhlasové a televizní vysílání a Úřad pro dohled nad hospodařením politických stran a politických hnutí.

Z hlediska právní formy jsou ústřední orgány státní správy organizačními složkami státu, které nemají obecně vlastní právní subjektivitu, tzn., že vystupují jménem státu a na státní zodpovědnost. Dle legislativou stanovených pravidel hospodaří s finančními prostředky a majetkem státu a jsou účetními jednotkami.

Ministr (člen vlády) stojí v čele ministerstva a předseda stojí v čele dalších ústředních orgánů státní správy jmenovaných vládou.



Tab. 2.1 Ústřední orgány státní správy ČR

<b>Ministerstva – 14</b>	<b>Další ústřední orgány státní správy – 13</b>
Ministerstvo zahraničních věcí	Český statistický úřad
Ministerstvo financí	Český úřad zeměměřický a katastrální
Ministerstvo práce a sociálních věcí	Český báňský úřad
Ministerstvo průmyslu a obchodu	Úřad průmyslového vlastnictví
Ministerstvo zdravotnictví	Úřad pro ochranu hospodářské soutěže
Ministerstvo pro místní rozvoj	Správa státních hmotných rezerv
Ministerstvo spravedlnosti	Státní úřad pro jadernou bezpečnost
Ministerstvo školství, mládeže a tělovýchovy	Národní bezpečnostní úřad
Ministerstvo kultury	Energetický regulační úřad
Ministerstvo zemědělství	Úřad vlády ČR
Ministerstvo obrany	Český telekomunikační úřad
Ministerstvo vnitra	Úřad pro ochranu osobních údajů
Ministerstvo životního prostředí	Rada pro rozhlasové a televizní vysílání
Ministerstvo dopravy	Úřad pro dohled nad hospodařením politických stran a politických hnutí a Úřad pro přístup k dopravní infrastruktuře

Zdroj: VRABKOVÁ, Iveta. Veřejná správa, 2016. Vlastní úprava.

Veřejné ozbrojené sbory, tzn. Policie ČR nebo veřejné neozbrojené sbory, tzn. Hasičský záchranný sbor ČR jsou podřízené vykonavateli veřejné správy (Ministerstvu vnitra). Tyto složky vykonávají státní správu (například v dopravě a požární ochraně) ve věcech správního dozoru. Vykonávají ji i krajské hygienické stanice, které jsou podřízené Ministerstvu zdravotnictví.

Organizační složky státu typu ústavů, akademií nebo agentur jsou podřízené ministerstvům, která nevykonávají státní správu, také příspěvkové organizace či státní fondy. Zvláštní právní předpisy stanovují postavení a způsob hospodaření těmito podřízeným subjektům. Další orgány státu, zejména Nejvyšší kontrolní úřad, Veřejný ochránce práv, Akademie věd ČR, Technologická agentura ČR a Kancelář prezidenta republiky nevykonávají státní správu a mají vlastní kapitolu ve státním rozpočtu. Příjmy a výdaje se ve státním rozpočtu dělí na kapitoly.

### 2.3 Nepřímý výkon státní správy

Schelle a kol. (2009) tvrdí, že rozměr nepřímého výkonu státní správy v současné době je v podobě propojeného modelu místní správy, který je výsledkem reformy veřejné správy (1992 - 2002). kdy územní samospráva (kraje, obce, hl. město Praha) vykonává samostatnou a přenesenou působnost státní správy. Stát poskytuje náhradu územní samosprávě ve formě příspěvku na výkon v přenesené působnosti. Každoročně je výše příspěvku určena pomocí zákona o státním rozpočtu.

Hendrych a kol. (2016) tvrdí, že orgány územního samosprávného celku vykonávají záležitosti jiného nositele správy, tzn. státu v přenesené působnosti. Ze strany samosprávných celků mají agendy povahu tzv. cizích záležitostí v přenesené působnosti a ze strany státu se jedná o nepřímý výkon státní správy. „*Ústavní úprava čl. 105 Úst předpokládá, že zákon svěří přenesenou působnost orgánům územní samosprávy, nikoli územním samosprávným celkům jako takovým*” (Hendrych a kol., 2016, s. 105). Samosprávné celky mají povinnost výkonu záležitostí spadajících do přenesené působnosti, lze je přiřadit jen na základě zákona.

Dle Vrabkové (2016) jsou kraje vyšší samosprávné celky, které vykonávají přenesenou působnost pomocí vlastních orgánů:

- zastupitelstva kraje,
- rady kraje,
- hejtmana,
- krajského úřadu,
- zvláštních orgánů kraje.

Přenesenou působnost vykonávají zvláštní orgány zákonem vymezených případech, např. bezpečnostní rada kraje, povodňová komise kraje. V čele vystupuje předseda jmenovaný hejtmanem jako i ostatní členové zvláštního orgánu. Nejvíce je zabezpečována krajskými úřady, které jsou správními orgány, ve správním řízení vede v rozsahu ustanovené ve zvláštním zákoně jako původní (tzn. v prvním stupni) a odvolací orgán u rozhodnutí vydané na úrovni obcí v úsecích vnitřních věcí a živností, zdravotnictví, stavebního úřadu, kultury, tělovýchovy a školství, dopravy, sociálních věcí, zemědělství a životního prostředí. Dále nabízí obcím odbornou metodickou pomoc v rozsahu výše uvedených úseků správního řízení, připravuje kontroly, zajišťuje koordinaci a výstavbu informačního systému veřejné správy.

V přenesené působnosti vykonává rada kraje důležité funkce, které vydává nařízení kraje v oblastech např. ohraničení chráněného území nebo přírodní památky, dopravní infrastruktury a jejího dočasného omezení, projekty kraje v rámci požární ochrany, ochrany ovzduší, odpadového hospodářství, povodí, integrované ochrany obyvatelstva atd. Výkon ostatních orgánů kraje v přenesené působnosti je pouze v ojedinělých případech zákonem stanovených situací. Území kraje vymezuje působnost v přenesené působnosti, a to ve stejném věcném rozsahu.

Obce jsou nižší územně samosprávné celky vykonávající přenesenou působnost pomocí vlastních orgánů:

- zastupitelstvo,
- rada (jestli je v obci zřízena),
- starosta,
- nejčastější případ prostřednictvím obecního úřadu.

Pokud jde o výkon zastupitelstva obce, tak se jedná o činnost ve správním řízení (např. schválení územního plánu obce). V rámci výkonu rady obce jde především o plnění úkolů státní správy, a to v okruhu legislativy, tzn. schvalování nařízení obce (např. v sektoru dopravy, reklamy, cen). Jestliže není rada obce zřízena je vydání nařízení v kompetenci zastupitelstva obce. Starosta se souhlasem ředitele krajského úřadu může založit pro výkon přenesené působnosti zvláštní orgány obce dle zvláštních zákonů. Tento institut používají v největší míře pro případ založení přestupkových komisí a bezpečnostní rady obce.

Koudelka (2007) uvádí, že přenesenou působnost státní správy lze převést:

- veřejnoprávní smlouvou – vzájemnost obcí totožného typu v přenesené působnosti,
- delegací – tzn. přesun působnosti z dané obce s rozšířenou působností na jinou obec s pověřeným úřadem,
- rozhodnutím – v případě obce s pověřeným úřadem je rozhodnutím krajského úřadu převedena přenesená působnost na další obec s pověřeným obecním úřadem (či Ministerstvo vnitra z obce s rozšířenou působností na obec s rozšířenou působností).

Vrabková (2016) říká, že věcný rozsah obcí není u všech obcí v ČR vzhledem k počtu obyvatel, rozloze, skutečných potřeb a veřejné správy stejný. Přenesenou působnost lze rozdělovat podle zákona o obcích:

- na základní rozsah a území obce je správní obvod (dále jen SO),
- na rozsah pověřeného obecního úřadu, SO vytváří daná obec a území další legislativně vymezené obce,
- na rozsah obecního úřadu obce s rozšířenou působností, SO utváří daná obec a území další legislativně vymezené obce.

Všechny obce provádějí činnost základního rozsahu v přenesené státní správě a obsahuje úkony, které jsou zákonem vymezené v oblasti právní, voleb, přestupků a deliktů, sociálně-právní ochrany dětí, místních poplatků, dopravní, statistiky, regulace cen a reklamy,

svobodného přístupu k informacím, státního občanství, informačních systémů veřejné správy, požární ochrany, odpadů, evidence obyvatel, krizového řízení místního referenda, zdravotní péče, ochrany dětí, zemědělství, lesnictví, ochrany přírody a krajiny, atd. Obce provádějí vidimaci a legalizaci souvztažně s obcemi, které mají pracoviště Czech POINT a nevykovávají působnost pro určený SO. Pouze v případě přenesení státem části svých kompetencí na vymezený počet obcí v základním rozsahu mohou odborně vykonávat vedle přenesené působnosti složitější úkoly a kompletní procesy ve správním řízení v rámci matriky, stavebního úřadu, vnitřní správy, dopravy, životního prostředí, živnostenského podnikání, přestupků, aj.

Zákon č. 128/2000 Sb., o obcích, (obecní zřízení), v § 62 je: *„obce obdrží ze státního rozpočtu příspěvek na plnění úkolů v přenesené působnosti“*. Obdobně je uvedeno v zákoně č. 129/2000 Sb., o krajích, (krajské zřízení), v § 29 odst. 2 uvádí: *„kraj obdrží ze státního rozpočtu příspěvek na výkon přenesené působnosti. Výši příspěvku stanoví Ministerstvo financí po projednání s ministerstvem.“* Jedná se o ministerstvo vnitra. Prostřednictvím příspěvku je částečně hrazena úhrada výdajů na činnost státní správy. K výdajům patří např. mzdové a provozní výdaje spojené se zaměstnancem ve výkonu státní správy. V rámci státní správy jsou obce adresáty správních poplatků a příjmů ze sankčních sazeb.

Zákon č. 250/2000 Sb., o rozpočtových pravidlech územních rozpočtů, uvádí, že: *„z rozpočtu obce se hradí výdaje spojené s výkonem státní správy, ke které je obec pověřena zákonem“*. Ze zákona vyplývá, že obec použije i další příjmy z rozpočtu při úhradě závazku na výkon státní správy (např. daňové příjmy). Příspěvek lze považovat za neúčelovou dotaci, u které se nekontroluje její způsob čerpání.

Vzhledem k příspěvku pro činnost obce se určuje v rozsahu přenesené působnosti, velikosti správního obvodu podle počtu obyvatel. U obce s rozšířenou působností se stanovuje opět dle velikosti správního obvodu vyjádřené počtem stále bydlících obyvatel v obci.

## **2.4 Stanovení příspěvku pro činnost obcí**

Provazníková (2015) tvrdí, že financování činnosti obcí a krajů v ČR se provádí prostřednictvím dotací a správních poplatků. Přijatá reforma veřejné správy upravila rozsah v rámci přenesené působnosti, který je zajišťován obcemi. Důsledkem toho se zvýšil tlak na financování v podobě dotací. K dalším formám financování patří obcí a krajů v ČR patří tzv. účelové dotace.

Dělí se na:

- běžné (pokrytí provozních potřeb),

- kapitálové (neboli investiční pro zabezpečení určité úrovně poskytovaných veřejných statků).

Dotace dle kritéria způsobu získání jsou:

- nárokové (automatický nárok obce, pravidelné),
- nenárokové (podání žádosti o dotaci, splnění daných podmínek, bez automatického nároku).

Obcím mohou být poskytovány také:

- mimořádné dotace (na základě vzniku potřeby),
- návratné finanční výpomoci (např. fond rozvoje bydlení pro řešení živelných pohrom),
- dotace od krajů (např. podpora cestovního ruchu),
- dotace z Evropské unie (např. výstavba kanalizací, cyklotras).

Obcím náleží nárok na dotaci v případě, že:

- nenastane rozpočtová změna ve státním rozpočtu nebo,
- dochází k nesprávnému plnění státního rozpočtu.

Pro obec a kraj představuje příspěvek ustálený a předpověditelný příjem vztahující se k určitému rozpočtovému roku. V mnoha případech se jedná o tzv. souhrnný finanční vztah státního rozpočtu obcím v součtu po jednotlivých krajích.

Od roku 2006 docházelo ke změnám ve struktuře dotací. Konkrétně došlo ke dvěma metodickým změnám v rámci jejich sestavení:

- týká se zvláštního postavení hl. m. Prahy – zahrnuje výkon činnosti státní správy příslušící obcím a krajům. Byl založen samostatný finanční vztah státního rozpočtu k rozpočtu hl. m. Prahy. Finanční vztah obsahuje dotace a příspěvky, které předtím byly zahrnuty v souhrnném finančním vztahu státního rozpočtu k rozpočtům krajů a obcí,
- nový postup sestavení příspěvku na výkon státní správy (v roce 2010 nastala změna).

V roce 2007 (uvedená v kapitole výše) došlo ke změně, kdy se dotace z kapitoly všeobecná pokladní správa přesunuly do resortně náležitých ministerstev. Změna postihla dotace plynoucí v rámci souhrnného finančního vztahu státního rozpočtu k rozpočtům obcí. Dle novely zákona o RUD (rozpočtové určení daní) z roku 2013 není rozpočtován příspěvek na školství, proto množství prostředků bylo podpořeno daňovými příjmy obcí. Změny provedené v RUD a uskutečněné úsporné opatření v rámci státního rozpočtu mělo vliv

na nerealizaci dotace na výkon zřizovatelských funkcí přenesených z OkÚ (okresní úřady) obcím.

Činnosti OkÚ v rámci přenesené působnosti byly k 1.1.2003 přesunuty na samosprávné celky (kterými jsou obce s rozšířenou působností a kraje) a správní úřady (např. finanční úřady vyřizují pokuty určené obcím za porušení rozpočtové kázně). Záležitosti v oblasti přesunu působností z OkÚ na další nositele jsou zakotveny v zákonu č. 320/2002 Sb., o změně a zrušení některých zákonů v souvislosti s ukončením činnosti některých okresních soudů. Vzhledem k obecním úřadům s rozšířenou působností se převádí činnosti státní správy jako je evidence obyvatel, vystavování občanských nebo cestovních dokladů, ochrana životního prostředí, správa registru motorových vozidel, odpadového hospodářství atd. V případě krajských úřadů spočívá převedení výkonu státní správy v agendě, kvůli odbornosti výkonu působnosti nebo svěřené činnosti mimo území správního obvodu dané obce s rozšířenou působností. Funkce krajského úřadu spočívá v roli prostředníka, který převádí finance ze státního rozpočtu do rozpočtu obcí.

Některé činnosti spadající do působnosti OkÚ byly vyloučeny (např. vystavování platebních známek, zabezpečování dobrých podmínek pro zdravotníky na území výkonu jejich povolání a s tím spojené ubytování atd.) nebo převedeny na správní úřady, tj. v případě Úřadu pro hájení zájmu státu ve věcech majetkových v činnostech týkajících se vystavování potvrzení příslušné osobě, prověřování organizačních složek státu a státních institucí atd. (Veřejná správa online)

Provazníková (2015) uvádí, že zákon o státním rozpočtu ČR na příslušný rok určuje dotace a podmínky pro jejich přidělení. Celkový souhrn dotací obsahuje:

- příspěvek na výkon státní správy, zejména pro částečné financování věcných a osobních nákladů souvisejících s výkonem
- dotace na tzv. lůžko ve vybraných zdravotnických zařízeních, jedná se o dětská zařízení, tzn. kojenecké ústavy a dětské domovy, jejichž příjmy neplynou z rozpočtu zdravotních pojišťoven a jsou zřízené obcí. Jedná se o účelovou a zúčtovatelnou dotaci. V případě nevyužití celé výše dotace se zbytek odvádí do státního rozpočtu.

Dotace (nárokové) jsou nejprve příjmem rozpočtů krajů, které následně přerozdělí obcím. V roce 2006 byla provedena změna, která sjednotila postup při výpočtu příspěvku pro všechny druhy působnosti obcí. Důvodem změny bylo odstranění finančního nepoměru na základě ukončení činnosti okresních soudů.

Metodika pro výpočet výše příspěvku na výkon státní správy stanovené pro jednotlivé obce se rozlišuje:

**Výpočet příspěvku (P) u obcí (kromě obce s rozšířenou působností)** spočívá v součtu částek vycházejících podle rozsahu působnosti dle následujícího vzorce:

Vzorec pro výpočet příspěvku (P) u obcí (kromě obce s rozšířenou působností)

$$P = \frac{B}{A + \sqrt{SO}} \cdot SO \quad (2.1)$$

**Výše příspěvku (P) vychází:**

- z rozsahu přenesené působnosti k výkonu státní správy,
- z velikosti správního obvodu (SO) prostřednictvím počtu obyvatel

Stanovení konstant **A**, **B** a **C** je podmíněno:

- rozsahu přenesené působnosti,
- objemu celkových prostředků na státní příspěvek.

**Výpočet příspěvku u obcí s rozšířenou působností** je dán součtem částek vycházejících ze dvou vzorců  $P_1$  a  $P_2$ .

K postupu výpočtu lze přistupovat:

- dle velikosti správního obvodu (SO), která se vypočte počtem obyvatel žijících ve správním obvodu:

$$P_1 = \frac{B}{A + \sqrt{SO}} \cdot SO \quad (2.2)$$

- dle podílu počtu obyvatel správního centra (SC) a počtu obyvatel ve správním obvodu (SO):

$$P_2 = C \cdot \left(1 - \frac{SC}{SO}\right) \cdot SO \quad (2.3)$$

Hodnota příspěvku vychází z:

- z rozsahu přenesené působnosti k výkonu státní správy,
- velikosti správního obvodu (SO) prostřednictvím počtu obyvatel,
- podílu velikosti správního centra (SC) a správního obvodu (SO) vyjádřeného v počtu trvale žijících obyvatel v obci.

Bylo zavedeno toto kritérium, aby došlo k částečnému vyrovnání peněžních nákladů na výkon přenesené působnosti občanů žijících v obcích, na které obec provádí tuto působnost a nedostává podíl na daňových výnosech. Pokud je míra centra malá je příspěvek větší a obráceně.

Výpočet příspěvků se provádí součtem dle rozsahu působnosti obce. Konečný výsledek se potom zaokrouhluje na celé koruny.

Jelikož i nadále přetrvával nepoměr mezi mírou krytí výdajů na výkon přenesené působnosti, došlo v roce 2010 ke změně postupu při výpočtu.

Postup výpočtu se v případě obce s rozšířenou působností nezměnil (viz příklad výše). Ke zjednodušení a změně koeficientu nastalo u ostatních obcí. Provedená změna u koeficientu zvažila růst prostředků k vyřešení nepoměru v krytí výdajů, které vznikly obcím ve výkonu přenesené působnosti. V důsledku změny došlo k průměrnému krytí na výdajích obcí ve výkonu přenesené působnosti z 95 %.

V roce 2007 byl stanoven tzv. příspěvek na výkon státní správy pro hl. m. Prahu dle souhrnného finančního vztahu státního rozpočtu k rozpočtu hl. m. Prahy. Postup výpočtu je podle:

- součtu příspěvku prostřednictvím pevné sazby na 100 obyvatel (v rámci obecní působnosti),
- příspěvku vyvozený z počtu funkčních míst přenesených na hl. m. Prahu (v rámci krajské působnosti).

Podle Vrabkové (2016) zákon o státním rozpočtu vymezuje obce dle míry přenesené působnosti, zejména v návaznosti na výpočet příspěvku na výkon státní správy. Obce provozují:

- základní působnost,
- působnost matričního úřadu (1 230 obcí),
- působnosti stavebního úřadu (618 obcí),
- působnost pověřeného obecního úřadu (388 obcí),
- působnost obce s rozšířenou působností (205 obcí).



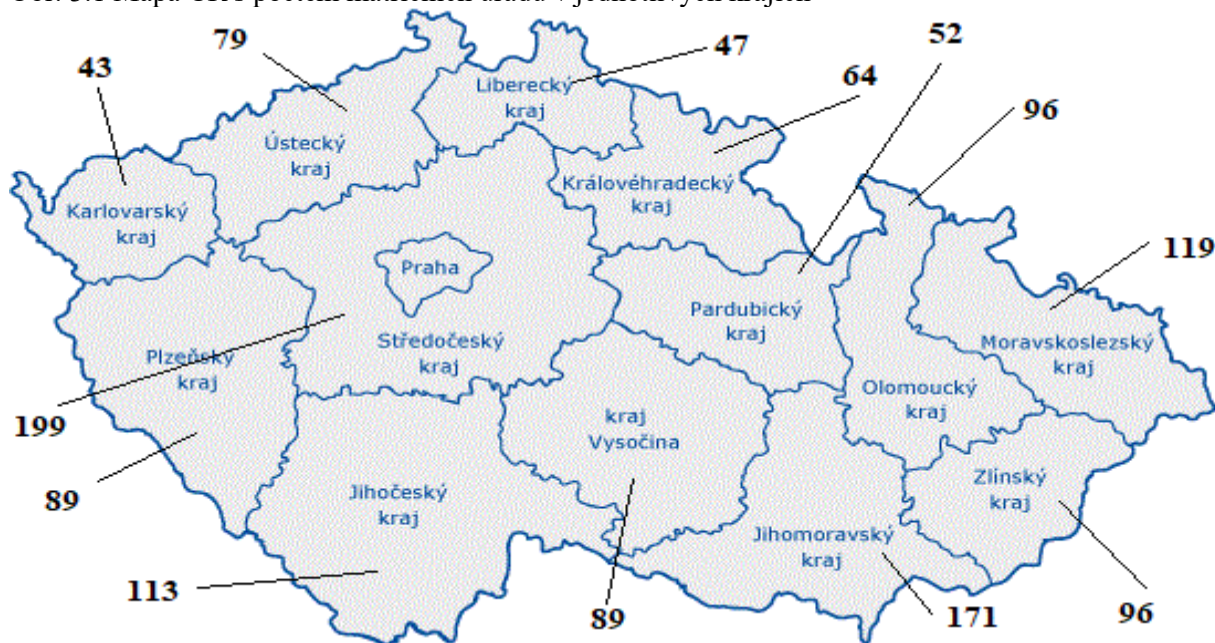
### 3 MATRIČNÍ ÚŘAD MĚSTA KLIMKOVICE

Matričním úřadem se rozumí obecní úřady, městské úřady, na území hl. m. Prahy úřady městských částí, v územně členěných statutárních městech to jsou úřady městských obvodů nebo městských částí a pro území vojenských újezdů újezdní úřady. Ministerstvo vnitra vymezuje jejich SO na základě prováděcího právního předpisu. (Vyhláška č. 207/2001 Sb.).

Obr. 3.1 zobrazuje všechny kraje na území ČR s celkovým počtem matričních úřadů v jednotlivých krajích. V ČR je celkem 13 + 1 krajů, kdy hl. m. Praha má zvláštní postavení, tzn., že je zároveň krajem i městem. Na území ČR se nachází 1 257 obcí s působností matričního úřadu (viz Obr. 3.1) a z toho jich je 18 evidováno ve statutárním městě Ostrava. Nejvyšší počet matričních úřadů je ve Středočeském kraji, a to s počtem 199 matričních úřadů. Naopak nejnižší počet matričních úřadů je v kraji Karlovarském, kde se nachází celkově 43 matričních úřadů, tj. o 156 méně než ve Středočeském kraji. Následujícími kraji dle nejvyššího počtu matričních úřadů na svém území jsou Jihomoravský kraj se 171, Moravskoslezský kraj se 119 a Jihočeský kraj se 113 matričními úřady.

Druhým krajem s nejnižším počtem matričních úřadů je Liberecký kraj se 47, tj. o 152 méně než ve Středočeském kraji. Následuje Pardubický kraj s 52, Královehradecký kraj se 64 a Ústecký kraj se 79 matričními úřady. Plzeňský kraj a kraj Vysočina mají na svém území stejný počet matričních úřadů, a to 89. Podobně je tomu u Zlínského a Olomouckého kraje, kde se nachází na každém území samostatně 96 matričních úřadů.

Obr. 3.1 Mapa ČR s počtem matričních úřadů v jednotlivých krajích



Zdroj: Státní správa online. Vlastní zpracování.

### 3.1 Matriční úřad a jeho působnost

Příloha č. 1 dle vyhlášky Ministerstva vnitra č. 207/2001 Sb., ve znění pozdějších předpisů vymezuje seznam matričních úřadů a jejich správní obvody. *„Působnost na úseku matrik a další činnosti stanovené tímto zákonem vykonávají:*

- *matriční úřady, kterými jsou obecní úřady, v hlavním městě Praze úřady městských částí, v územně členěných statutárních městech úřady městských obvodů nebo úřady městských částí a pro území vojenských újezdů újezdní úřady, které určí a jejich správní obvody vymezí Ministerstvo vnitra (dále jen "ministerstvo") prováděcím předpisem,*
- *obecní úřady obcí s rozšířenou působností (dále jen "úřad s rozšířenou působností"),*
- *krajské úřady, v hlavním městě Praze a ve městech Brně, Ostravě a Plzni, magistráty těch měst (dále jen "krajský úřad"),*
- *ministerstvo."*

Zákon č. 301/2000 Sb., o matrikách, jménu a příjmení a o změně některých souvisejících zákonů je v § 2 odst. 2 a 3 uvádí: *„Určení matričního úřadu nebo jeho zrušení, popřípadě změnu správního obvodu matričního úřadu lze provést pouze k počátku kalendářního roku, nedojde-li ke změnám v územním členění státu k jinému datu."*

*„Dojde-li k určení matričního úřadu nebo k jeho zrušení, popřípadě ke změně správního obvodu matričního úřadu, rozhodne Ministerstvo vnitra, který matriční úřad převezme matriční knihy“*

### **3.2 Matrikář**

Motejl (2008) říká, že matrikářem se může stát osoba, která:

- je občanem ČR,
- je zaměstnancem obce,
- v případě hl. m. Prahy je potom zaměstnancem městské části (kde působí matriční úřad),
- složí zkoušky z odborné způsobilosti (v místě úřadu obce s rozšířenou působností nebo na krajském úřadě),
- nebo vykoná zvláštní odborné zkoušky způsobilosti v oblasti matričních úřadů a státního občanství dle zákona č. 312/2002 Sb., o úřednících územních samosprávných celků a o změně některých zákonů.

Zkouška je zaměřena na otestování vědomosti právních předpisů, které zahrnují činnosti v rámci:

- matrik, jména a příjmení, státního občanství,
- ověření shody přepisu nebo kopie s listinou,
- testování pravosti podpisu a jiných právních předpisů týkajících se činnosti matrikáře,
- kontroly zdatnosti v používání výpočetní techniky.

Zaměstnanci matričního úřadu, tzn. matrikář a tajemník (jsou v postavení veřejného činitele) při výkonu matriční činnosti. Zákon o matrikách, jménu a příjmení a prováděcí vyhláška vymezuje působnost matrik.

### **3.3 Matriční knihy a sbírky listin**

Motejl (2008) tvrdí, že matriční knihy a sbírky listin spadají pod činnosti matričního úřadu v rozsahu vymezené zákonem o matrikách, jménu a příjmení. Sbírkami listin jsou tvořeny listinami určenými k podkladu pro matriční zápis, což se týká také jeho změny či opravy. Matriční knihy jsou tvořeny – knihou narození, knihou manželství, knihou registrovaného partnerství a knihou úmrtí. Matriční úřad řídí matriční knihy a sbírky listin v rozsahu obce, ve které se nachází, potom v případě obce spadající do jeho správního obvodu. V obsahu

matričních knih je vedeno – datum narození, uzavření manželství, registrace partnerství, úmrtí osob, tzv. matriční události na území ČR.

V rámci dodatečných záznamů po dokončení zápisu matriční události se do matriční knihy evidují také záznamy týkající se osvojení, určení otcovství, změna jména či příjmení, rozvod manželství a další události, prostřednictvím kterých se upravují a doplňují skutečnosti v matriční knize. Vlastní rukou se provádějí zápisy do připravených a svázaných knih. Pomocí výpočetní techniky se provádějí matriční skutečnosti, události, úpravy a změny. Na základě úřední povinnosti se vedou záznamy v matričních knihách.

Matriční úřad má v kompetenci provést příslušný zápis matriční události, který vznikl v příslušném správním obvodu úřadu:

- pokud je neznámo místo narození nebo úmrtí osoby, tak matriční úřad provede záznam v území správního obvodu, kde byla narozená nebo zemřelá osoba objevena,
- v případě, že se osoba narodí nebo zemře v dopravním prostředku, tak se zaznamená událost narození nebo úmrtí v obvodě, kde k ní došlo.

Úřadu městské části Prahy 1 náleží zápis z rozhodnutí soudu o prohlášení osoby za mrtvou. Týká-li se záznam události, ke které došlo v cizině, např. narození, uzavření manželství nebo úmrtí občana ČR, je k tomuto zápisu oprávněn úřad městské části Brno-střed (také tzv. zvláštní matrika). Zvláštní matrika eviduje také datum narození a uzavření manželství občanů ČR v zahraničí, a to i v případě nabytí českého občanství po dokončení těchto skutečností. Výjimku tvoří zvláštní matrika, pokud se jedná o situaci dovození povinnosti zápisu – nepodléhá povinnosti ze zákona. K pravomocím zvláštní matriky patří možnost požádat náležitý orgán cizího státu o poskytnutí doplňujících náležitostí. Jedná-li se o událost úmrtí cizího občana, vyplývá z její povinnosti informovat bez prodlení náležitý konzulátní úřad státu, jehož byla usmrčená osoba občanem. Tuto povinnost všechny státy řádně neplní, i když jim to vyplývá z Vídeňské úmluvy o konzulárních stycích. Pouze jen matriční úřad má pravomoc provést zápis o úmrtí osoby přihlášené k trvalému pobytu do informačního systému evidence obyvatel. Na území cizího státu lze podat žádost o zápis do zvláštní matriky:

- na zastupitelském úřadě ČR,
- na matričním úřadu nacházejícím se na území ČR,
- zvláštní matrice.

Zvláštní matrika obdrží od zastupitelského úřadu ČR nebo matričního úřadu zpracované písemné oznámení s dalšími příloženými doklady.

Písemný záznam obsahuje skutečnosti evidované v matričních knihách. Žadatel se může obrátit na zastupitelský úřad nebo matriční úřad (ukládá to povinnost) s prosbou o zhotovení žádosti a informovat se o aktuální právní korektuře. Bez souhlasu žadatele nelze vykonávat v žádosti žádné změny. Úřad představuje roli pomocného orgánu zvláštní matriky. Průvodní dopis určený zvláštní matrice zahrnuje zápis o provedení změny, na které trvá občan i přes informovanost (poučení) zastupitelským případně matričním úřadem.

Matriční úřad má ve své kompetenci provádět:

- změnu jména nebo příjmení,
- zápis uzavřeného manželství,
- zápis registrovaného partnerství,
- prohlášení o určení otcovství,
- vydání občanského průkazu,
- vydání osvědčení o státním občanství ČR,
- výpis z Rejstříku trestů.

Povolení změny jména nebo příjmení, vysvědčení o právní způsobilosti k uzavření platného manželství – provádí příslušný matriční úřad na základě místa trvalého bydliště podle žadatelovy podané žádosti. Uzavřené manželství nabývá platnosti před matričním úřadem spolu se souhlasným prohlášením snoubenců. Není nijak vymezena místní příslušnost matričního úřadu. Při uzavření církevního sňatku vyhotoví matriční úřad tzv. osvědčení o splnění požadavků ze zákona, aby mohl být sňatek právně naplněn. Pro uzavření registrovaného partnerství je potřeba postupovat dle přílohy č. 1 vyhlášky Ministerstva vnitra č. 300/2006 Sb., k provedení zákona o registrovaném partnerství a o změně některých souvisejících zákonů.

Souhlasné prohlášení o určení otcovství podávají rodiče k příslušnému matričnímu úřadu bez ohledu na místní příslušnost (není stanovena). V záležitostech o vydání občanského průkazu matriční úřad vykonává – příjem žádosti a kontroluje správnost jejich uvedených údajů, potom přenechá náležitému obecnímu úřadu (obce s rozšířenou působností). Žadatel podává žádost kdekoli na matričním úřadě, ale převzetí probíhá na úřadě, který byl uveden v občanském průkaze. Osvědčení o státním občanství ČR přijímá matriční úřad:

- v místě trvalého bydliště nebo,
- posledního trvalého pobytu žadatele.

Následné postoupení žádosti převezme náležitý úřad, který provede vydání osvědčení.

Postup při vyřízení žádosti o výpis s Rejstříku trestů je následující:

- matriční úřad zkontroluje totožnost žadatele a pravost údajů,
- žádost podstoupena Rejstříku trestů,
- matriční úřad na základě žádosti (osoby, jejíž totožnost byla zkontrolována a ověřena) vystaví výpis po přijetí z Rejstříku trestů.

### **3.4 Vymezení matričního úřadu města Klimkovic**

Matriční úřad města Klimkovic se řídí podle zákona č. 301/2000 Sb., o matrikách, jménu a příjmení a o změně některých souvisejících zákonů.

V Klimkovicích je matriční úřad součástí městského úřadu – odbor správní. V kompetenci odboru je:

- matrika, ověřování, rejstřík trestů,
- občanské průkazy (provádění zneplatnění občanského průkazu),
- evidence obyvatel a sociální záležitosti,
- přestupkové řízení, stížnosti, petice občanů,
- ztráty a nálezy,
- sekretariát starosty města,
- hlášení v městském rozhlase,
- požární ochrana, ochrana obyvatel a krizové řízení,
- volby, referendum,
- školství, pokladna, CZECH POINT.

Součástí matričního úřadu jsou:

- druhopisy,
- změna jména a příjmení,
- oznámení o zpětvzetí,
- zápis o uzavření manželství,
- prohlášení o určení otcovství a výpis z Rejstříku trestů. (Město Klimkovic online)

Matriční úřad Klimkovic vede všechny druhy matričních knih – narození, úmrtí, manželství atd. Matriční knihy patří k jedné z nejdůležitějších evidencí obyvatel a vedou se po dnešní dobu už stovky let. V historii sloužila matriční evidence pro církevní administrativu, až později ji začal využívat i stát.

Zapisují se do nich osobní údaje osob. Důležité jsou především pro jejich identifikaci. I přes absenci porodnice na území města Klimkovice se letos narodil v domácí asistenci porodníka novorozenec. Stalo se to po dlouhých 40 letech což se řadí ke zvláštnostem tohoto města. Po uskutečnění téhle události následuje provedení zápisu do matriční knihy narození.

§ 10 dle zákona o matrikách č. 301/2000 Sb. říká, že *„narodí-li se nebo zemře-li fyzická osob v dopravním prostředku, zapíše narození nebo úmrtí matriční úřad, v jehož správním obvodu došlo k vyložení fyzické osoby z dopravního prostředku. Týká se to pravomoci k provedení příslušného zápisu matriční události vzniknuté v daném správním obvodu úřadu.“*

### **3.5 Město Klimkovice**

Město Klimkovice provádí činnosti státní správy v přenesené působnosti na základě zvláštních zákonů prostřednictvím Městského úřadu Klimkovice v základním rozsahu. Ve výkonu přenesené působnosti město postupuje ve věcech podle zákonů, obecně závazných předpisů, usnesením vlády a směrnic ústředních orgánů státní správy.

Město je silně ovlivněno rozvojem Moravskoslezského kraje a nachází se v blízkosti regionálního centra – města Ostravy. Nacházejí se zde lázeňské a rehabilitační zařízení (lázně Sanatoria Klimkovice), určené pacientům s funkční neplodností, gynekologickými onemocněními, neurologickými chorobami, nemocemi pohybového ústrojí a osobám v pooperačním a poúrazovém stavu.

Klimkovice jsou od 27.8.1990 součástí svazu měst a obcí ČR, který je zakládán jako sdružení právnických osob. Svaz měst a obcí ČR je celostátní, dobrovolnou, nepolitickou a nevládní institucí, jejíž členové jsou obce a města. Jedná se o organizaci, která je partnerem pro vládní i nevládní politickou reprezentaci a zabývá se přípravou a tvorbou návrhů v rámci legislativních i nelegislativních opatření, které se týkají pravomocí obcí. Funguje na základě aktivní činnosti starostů, primátorů a členů zastupitelstev obcí a měst, která spočívá ve výkonech nad rámec svých povinností i obecných problémů samosprávy. Členové svazu měst a obcí platí členský příspěvek, který se skládá z pevné části a z části variabilní. Z hlediska Klimkovic je pevná část stanovena na 5 000 Kč pro komoru měst a variabilní část je 1, 80 Kč za obyvatele.

Zákon č. 164/2001 Sb., o přírodních léčivých zdrojích, zdrojích minerálních vod, přírodních léčebných lázních a lázeňských místech a o změně některých souvisejících zákonů (lázeňský zákon) vymezuje Klimkovice jako lázeňské místo. Na území Nový Darkov

v Klimkovicích vláda Československé republiky usnesením vymezila ochranná pásma přírodních léčivých zdrojů.

Ve městě se nachází několik historických památek. Konají se zde kulturní a společenské akce (např. plesy, jarmark, trhy, masopust atd.). V roce 2013 bylo zřízeno tzv. informační centrum Klimkovice. Obyvatelé považují za výhody v oblasti kvality a podmínek života ve městě:

- lázeňské prostředí,
- dostupnost a polohu města,
- veřejné služby (např. škola, knihovna, muzeum, kino, centrum volného času, kulturní a společenské akce atd.).

Naopak za nevýhodu je považována tranzitní doprava, která je v rozporu s dopravní dostupností města, parkovací místa v centru, v topné sezóně nerespektování předpisů při výběru topiva místním obyvatelstvem.

Město Klimkovice je také jedním z deseti členů tzv. Sdružení obcí Bílovecká, kdy hlavním centrem je samotné město Bílovec (obec s rozšířenou působností). Tvoří správní celek obce s rozšířenou působností Ostrava (pokračuje jen ORP Ostrava). ORP Ostrava je tvořeno Statutárním městem Ostrava, dále 3 městy (kromě Klimkovic také Šenov a Vratimov) a 9 obcemi. Velikost území ORP Ostrava je v prostoru mezi Podbeskydskou pahorkatinou a Nízkým Jeseníkem, v místě Ostravské pánve. Klimkovice jsou v pořadí na druhém místě. K území Klimkovic patří části Josefovice, Hýlov a Václavovice. Rozloha města činí v souhrnu 1 464 ha. V současné době je město Klimkovice rozvíjejícím městem s téměř 4 427 obyvateli (viz Tab. 3.1), přičemž k jejich hlavním cílům patří přizpůsobit se požadavkům a úrovni významných lázeňských měst v ČR i v dalších středoevropských částech. (Interní materiály města Klimkovice)

Tab. 3.1 Základní data o města Klimkovice

<b>Správní obvod s rozšířenou působností</b>	Ostrava
<b>Typ obce</b>	Město
<b>Počet částí</b>	4
<b>Výměra v ha</b>	1 464
<b>Počet obyvatel k roku 1.1.2017 v tisících</b>	4 427

Zdroj: Risy online. Vlastní zpracování.

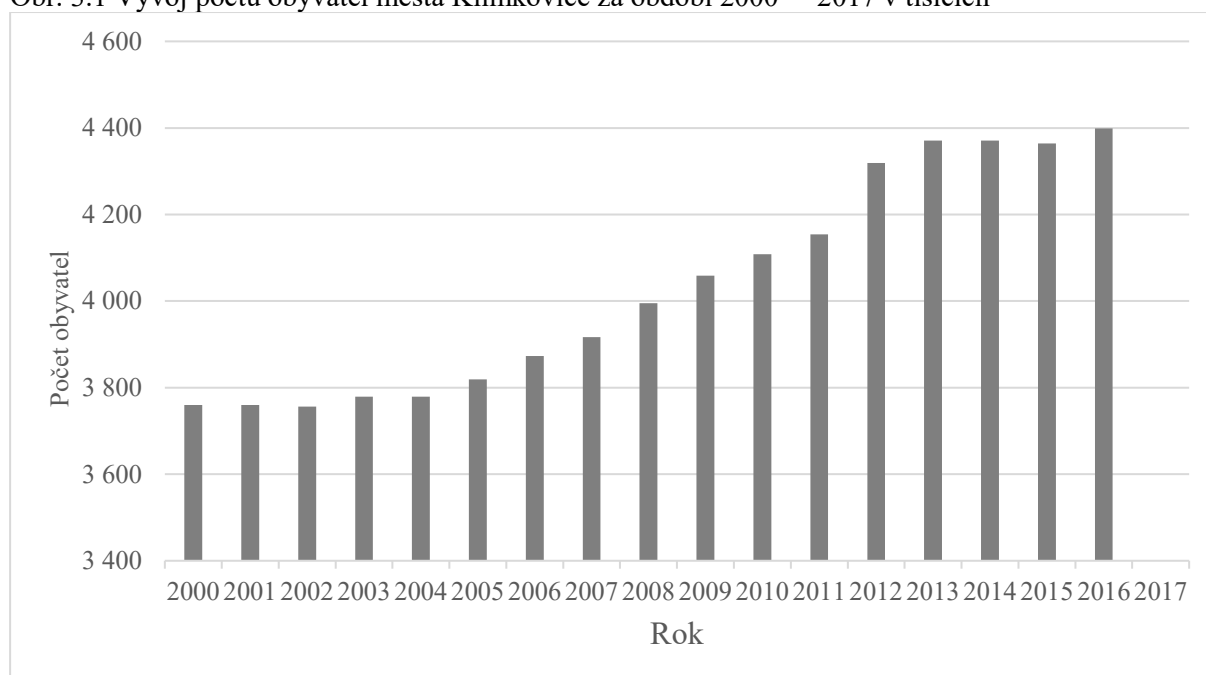
Z Obr. 3.1 vyplývá, že na území města Klimkovice v průběhu 16 let docházelo k mírnému růstu počtu obyvatel. Zvýšení bylo zapříčiněno dvěma faktory:

- přirozeným přírůstkem,
- migračním saldem.



Výjimku tvořil rok 2000 a 2001, kdy nenastala žádná změna v počtu obyvatel. V následujícím roce 2002 došlo k poklesu počtu obyvatel na 3 756, tj. o 4 obyvatele méně oproti roku 2001. V případě roku 2003 a 2004 opět nenastala změna a bylo evidováno v obou letech 3 779 obyvatel. Průběh vývoje počtu obyvatel v dalších letech se stále zvyšoval až do roku 2013, kdy počet klesl ze 4 238 obyvatel na 4 319, tj. o 81 méně oproti roku 2012. Další průběh počtu obyvatel byl kolísavý. V roce 2014 se počet zvýšil na 4 371 obyvatel, tj. o 52 více. Rok 2015 představoval opět pokles na 4 364 obyvatel, tj. o 7 méně. V následujícím roce 2016, byl počet obyvatel 4 399, kdy mírně vzrostl o 35 obyvatel. Opětovný pokles nastal v roce 2017, činil 4 227 obyvatel, tzn. že poklesl o 172 obyvatel.

Obr. 3.1 Vývoj počtu obyvatel města Klimkovice za období 2000 – 2017 v tisících



Zdroj: Český statistický úřad. Vlastní zpracování.

### 3.5.1 Správa města Klimkovice

Město Klimkovice se řadí k obci I. typu, kdy se jedná o nejmenší základní územní jednotku na území ČR. Pro území města Klimkovice je Ostrava obcí s pověřeným obecním úřadem a obcí s rozšířenou působností. Výjimku tvoří stavební úřad pro Klimkovice, který se nachází v Bílovci. Statutární město Ostrava v její přenesené působnosti zabezpečuje činnost státní správy v úkonech, jejichž míra je omezena ve zvláštních zákonech.

Plnění úkolů v přenesené působnosti obec vykonává jménem státu. Výkon přenesené působnosti na území města Klimkovice je vymezen v úkonech:

- sociální péče (určení zvláštního příjemce důchodu),
- silničního správního úřadu (vzhledem k místní a účelové komunikace v celém rozsahu),
- odpadového hospodářství (úkony spočívají v kontrole použití systému v obci v souvislosti s nakládáním komunálním odpadem, uložení pokut v rámci porušení povinností, které ukládá zákon atd.)
- cenové kontroly (dle zákona 526/1990 Sb., o cenách),
- životního prostředí (v oblasti týkající se kácení stromů a vytyčení náhradní výsadby dřevin),
- povolování provozu výherních hracích přístrojů, tombol a loterií (na základě zákona 202/1990 Sb., o loteriích a jiných podobných hrách),
- vodohospodářství (týká se povinnosti napojení k místní kanalizace, vystavení opatření ohledně dočasného vymezení užívání pitné vody z vodovodu obyvatelstvem),
- matričního úřadu (k plném rozsahu).

Samospráva města Klimkovice je vymezena následujícími orgány:

- zastupitelstvo města (skládá se ze 17 členů, veřejné zasedání),
- rada města (složeno z 5 členů, neveřejné zasedání),
- starosta,
- městský úřad,
- výbory zastupitelstva města,
- zvláštní orgány.

K pravomocem zastupitelstva města patří rozhodování o úkonech v oblastech týkajících se samostatné působnosti obce, dále ve věcech spadajících do přenesené působnosti, vymezených zákonem. Zastupitelstvo města Klimkovice si zřídilo 4 poradní orgány tzv. výbory:

- finanční výbor (9 členů),
- kontrolní výbor (7 členů),
- Osadní výbor Hýlov (7 členů),
- Osadní výbor Josefovice (3 členové).

Výkonným orgánem města Klimkovice je tzv. Rada, v rámci samostatné působnosti obce, kdy za činnost je zodpovědné zastupitelstvo. Radě náleží právo rozhodovat ve věcech spadajících do přenesené působnosti obce, které je vymezeno zákonem. Rada založila 9 poradních orgánů tzv. komise – Stavební komise, Komise životního prostředí, Komise dopravy a bezpečnosti, Komise kultury a sportu, Komise pro spolky, Komise mediální, Komise letopisná, Komise lázeňská a zdravotní a Kanalizační komise.

Složení městského úřadu se skládá ze starosty, místostarosty, tajemníka městského úřadu a dalších zaměstnanců. Úřad je tvořen 3 odbory, a to:

- Odbor správní (plní úkoly v rámci matrik, ověřování, rejstříků trestů, občanské průkazy, ztráty a nálezy, stížnosti, petice občanů, požární ochrana, volby atd.),
- Finanční odbor (zabývá se materiály k sestavení rozpočtu města, prováděním jejich změn, peněžním stykem s bankovním ústavem atd.),
- Hospodářsko-technický odbor.

Tento odbor zajišťuje záležitosti z hlediska samostatné působnosti např. investiční činnosti, údržba majetku, půjčky z Fondu na opravy, rekonstrukce a modernizace bytových domů či bytů, majetkoprávní úkony, tzn. prodej a pronájem. V záležitostech přenesené působnosti např. ochrana ovzduší, krajiny a přírody, vodní a odpadové hospodářství, působnost silničního správního úřadu.

Osadní výbor Hýlov byl založen zastupitelstvem města Klimkovice dne 25.1.2012 v zájmu občanů Hýlova i části od památné lípy. Hlavním záměrem členů je stát se tzv. prodlouženou rukou v oblastech rozhodování o rozvoji tohoto území v souladu s blahobytem, bezpečím a poklidného soužití obyvatel.

Součástí úřední desky města Klimkovice je služba Czech POINT (Český Podací Ověřovací Informační Národní Terminál) a datové schránky. Tyto služby lze využít konkrétně na městském úřadě Klimkovice, odbor správní.

Město Klimkovice je zřizovatelem 3 organizačních složek, tj. Technická správa města Klimkovic, Městská knihovna Klimkovice, Kulturní a informační středisko Klimkovice. Město si na svém území také zřídilo 4 příspěvkové organizace, tj. Mateřská škola Klimkovice, Základní škola Klimkovice, Domov pro seniory Klimkovice a Centrum volného času Mozaika Klimkovice.

Postavení a působnost městského úřadu k dalším orgánům se řídí zákonem č. 128/2000 Sb., o obcích (obecní zřízení), který vykonává činnost v samostatné a v přenesené působnosti. V rámci samostatné působnosti vykonává úkoly udělené zastupitelstvem nebo

radou města, pomáhá v činnostech komisím a výborům. Přenesenou působností základního rozsahu je obec pověřena zvláštními zákony. Vyhláška Ministerstva vnitra č. 207/2001 Sb. určuje pro SO Zbyslavice a Olbramice výkon matriční agendy. Výjimku tvoří zvláštní orgán tzv. Komise pro projednávání přestupků, ve výkonu přenesené působnosti mimo městský úřad. Zaměřuje se na činnosti dozorující nad vydáváním a obsahem nařízení obcí a usnesení, rozhodnutí a dalších opatření orgánů obcí v přenesené působnosti provádějících krajskými úřady. (Interní materiály města Klimkovic)

V roce 2006 nastala změna ve výpočtu příspěvku pro obce ve výkonu přenesené působnosti. Ministerstvo vnitra upravilo její metodiku, což spočívalo ve sjednocení výpočtu a zavedení dvou kritérií – velikosti správního obvodu a poměru velikosti centra ke správnímu obvodu. Pravidelně od roku 2006 po dnešní dobu podává návrh pro způsob rozdělování finančních prostředků vymezených pro obce vykonávající státní správu v přenesené působnosti. Pro stanovení sumy příspěvku jsou obce rozčleněny dle velikosti působnosti:

- obce s rozšířenou působností,
- obce s pověřeným obecním úřadem a Prahou,
- dále obce s působností základní, stavební a matriční. (Ministerstvo vnitra České republiky online)

## **4 ZHODNOCENÍ ZABEZPEČENÍ ČINNOSTI MATRIČNÍHO ÚŘADU MĚSTA KLIMKOVICE**

Podle Koudelky (2007), obcím náleží příspěvek pro plnění povinnosti v oblasti přenesené působnosti ze státního rozpočtu, a to na základě zákona o obcích. Příspěvek je stanoven každoročně v zákoně o státním rozpočtu. Podoba příspěvku může být v provedení:

- roční dotace dle míry rozsahu přenesené působnosti,
- účelové dotace (např. k pokrytí vzniklých nákladů s konáním voleb do Parlamentu, krajů nebo komunálních voleb).

Příspěvek však není určen k pokrytí celé hodnoty vzniklých nákladů, ale jenom k částečné úhradě. Zbylou výši ve své působnosti obce odvádí ze svého rozpočtu a celkových příjmů.

### **4.1 Stanovení příspěvku na výkon státní správy**

Město Klimkovice je obec typu I., tzn. nejmenší územní jednotka. Obec I. typu je řízena obecním úřadem (veden starostou) a je na ní přenesena činnost v základní působnosti státní správy (týká se to správního obvodu vymezené územím dané obce). Zároveň má specifické postavení z důvodů svěřené pravomoce ve výkonu matriční působnosti. Pro Klimkovice je obcí s pověřeným obecním úřadem a obcí s rozšířenou působností Ostrava. Statutární město Ostrava je odpovědné v přenesené působnosti za výkon státní správy v úkonech stanovených ve zvláštních zákonech. (Interní materiály města Klimkovice online)

#### **4.1.1 Příspěvek na základní působnost**

Koudelka (2007) uvádí, že v rámci základního rozsahu agendy v přenesené působnosti provádějí činnost většinou všechny obce. Výkon není závislý na personálním, odborném a finančním vybavení obcí. Zpravidla pro zabezpečení přenesené působnosti vyplývají pro mnohé obce výrazné obtíže. Z těchto vzniklých obtíží mohou obce požádat příslušný krajský úřad podle zákona o obcích o metodickou a odbornou pomoc. Za odvedený výkon v přenesené působnosti je obec odpovědná státu. Jestliže vyplývá státu povinnost uhradit škodu způsobenou samosprávným celkem během činnosti v přenesené působnosti, vzniká mu právo nárokovat úhradu vůči tomuto celku (nejvýše do nahrazené škody v poměru do jaké míry se celek podílel na škodě).

Větší rozsah výkonu přenesené působnosti do více orgánů samosprávy bezpodmínečně zvyšuje náklady na provedení výkonu působnosti. Souvisí to s obtížností využít specializaci dané úřední osoby pro splnění činnosti ve větším počtu úkolů. Případně je nutné z této specializaci odstoupit.

V ČR se rozlišují 2 typy obcí podle rozsahu výkonu státní správy v přenesené působnosti, a to obce se základním rozsahem přenesené působnosti (celkem 6 258 obcí) a obce s širším rozsahem přenesené působnosti. Tyto obce vykonávají státní správu nejen na svém území pro své občany, ale také pro občany jiných obcí. Jedná se o občany patřící do jejich správního obvodu. (Ministerstvo vnitra České republiky online)

Výše příspěvku na státní správu města Klimkovic se stanovuje podle metodiky Ministerstva vnitra ČR, a to konkrétně podle vzorce určeného pro obec kromě rozšířené působnosti, které je zakotveno v § 62 zákona č. 128/2000 Sb., o obcích (obecní zřízení), ve znění pozdějších předpisů. Ve vzorci se uvádí počet obyvatel SO v tisících. Pokud má SO menší počet obyvatel než 300 v dané obci se základní působností, tak se ve výpočtu uvádějí hodnoty počtu obyvatel pro SO nad 300 obyvatel. Pro výpočet příspěvku určeného na základní působnost je zapotřebí znát velikost správního obvodu (počet jeho obyvatel), která se následně dosadí do vzorce. Využitím konstant a hodnot se stanoví konkrétní výše tohoto příspěvku pro město Klimkovic.

V Tab. 4.1 jsou uvedeny hodnoty příspěvku na základní působnost podle vzorce (2.1) v podkapitole 2.4 uvedené ve druhé kapitole. Údaje jsou seřazené sestupně za období 2012 až 2017. Počet obyvatel v průběhu tohoto období byl spíše rostoucí, kdy výjimku tvořil rok 2016. V roce 2012 bylo evidováno 4 185 obyvatel a pro tento rok nebyla provedena valorizace míry příspěvku. V úvahu se bralo meziroční zvýšení počtu obyvatel na území ČR. Změna nastala v důsledku poklesu příspěvku o 17,6 % v roce 2011 a s tím spojené modifikaci koeficientu B. Stejná změna ovlivnila i rok 2013. Nastalé meziroční změny ovlivňující hodnotu příspěvku jsou způsobeny použitím koeficientů v metodice výpočtu. V oblasti základní působnosti je výše příspěvku na 90 % minulého roku. V roce 2013 počet stoupl na 4 238, tj. o 53 více osob (o 1,27 %), tzn., že je hodnota ovlivněna změnou v počtu obyvatel. V roce 2014 počet obyvatel rostl na 4 319 osob, což je o 81 více než v předchozím roce. Opět nenastala valorizace příspěvku, ale byla zohledněna meziroční změna počtu obyvatel. Rok 2015 představoval opětovný růst počtu obyvatel na 4 371 osob, tzn. nárůst o 52 (tj. o 1,20 %). Příspěvek byl ovlivněn meziroční změnou počtu obyvatel a nebyl valorizován. Počet obyvatel v roce 2016 mírně klesl na 4 364, tedy o 7 méně než v roce předešlém.

Navíc byla provedena valorizace celkové výše příspěvku o 1 % a nastala meziroční změna výše obyvatel, což bylo způsobeno demografickým vývojem obyvatelstva na území města Klimkovice. V roce 2017 naopak počet obyvatel vzrostl na 4 399 osob, tzn. o 35 více.

Vývoj příspěvku je zobrazen pro město Klimkovice v Tab. 4.1 koeficienty A, B jsou obecně stanoveny dle Ministerstva vnitra prostřednictvím přílohy k zákonu. Výše koeficientu A je v roce 2012 nejvyšší, což je ovlivněno jasným stanovením podle závislosti na rozsahu přenesené působnosti v rámci výkonu státní správy, a také na celkové výši finančních prostředků na určitý rozsah působnosti. V následujících letech 2013, 2014 a 2015 byla výše neměnná, a to na 37, 19298422. Pokles nastal až v roce 2016, kdy činil koeficient 36, 71003409, tj. o 1, 30 %. Dále v roce 2017 klesl koeficient na hodnotu 33, 11571900, tj. o 1, 30 % méně než v roce 2016.

Vzhledem ke koeficientu B je hodnota v roce 2012 nejvyšší, a to ze 10451884, 19 oproti létům následujícím. V letech 2013, 2014 a 2015 byl koeficient stejný v hodnotě 6849363, 486. V roce 2016 koeficient nepatrně klesl na hodnotu 6830500, 486, což je pokles o 0, 28 %. Hodnota koeficientu v roce 2017 zůstala na stejné úrovni.

Tab. 4.1 Příspěvek na základní působnost státní správy města Klimkovice

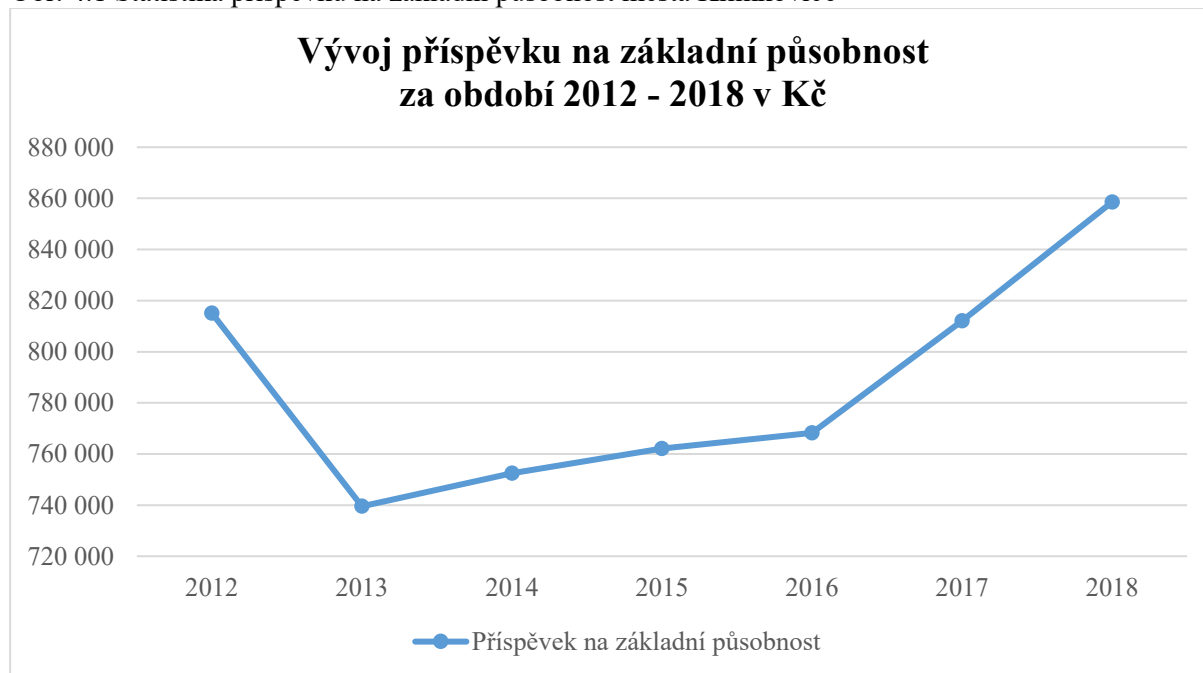
Rok	Počet obyvatel (správní obvod)	Příspěvek na základní působnost (centrum) v Kč	A	B
2012	4 185	815 124	51,61623651	10451884,19
2013	4 238	739 526	37,19298422	6849363,486
2014	4 319	752 436	37,19298422	6849363,486
2015	4 371	762 112	37,19298422	6849363,486
2016	4 364	768 274	36,71003409	6830500,486
2017	4 399	812 103	33,11571900	6830500,486

Zdroj: Ministerstvo vnitra České republiky online. Vlastní úprava.

Z Obr. 4.1 vyplývá, že výše příspěvku na základní působnost města byla v období od roku 2012 do 2017 různorodá. V roce 2012 výše příspěvku činila 815 124 Kč, což byla nejvyšší hodnota. Naopak nejnižší hodnota příspěvku byla vyčíslena v roce následujícím, a to 739 526 Kč, rozdíl činil 9, 27 %. V letech 2014 až 2016 se výše příspěvku na základní působnost mírně zvyšovala. Konkrétně v roce 2015 se zvýšila o 9 676 Kč (tj. 1, 29 %) vzhledem k roku 2014 a v roce 2016 o 6 162 Kč (tj. 0, 81 %) souvztažně k roku 2015. V následujících letech, konkrétně v roce 2017 činil příspěvek 812 103 Kč, tj. zvýšení oproti předešlému roku o 43 829 Kč (tzn. o 5, 70 %).

V rámci prognózy pro rok 2018 byla výše příspěvku vyčíslena ve výši 858 570 Kč, tj. o 46 467 Kč více než v roce 2017 (o 5, 72 %). Celkově se v letech 2012 až 2018, tzn. v období 6 let, hodnota příspěvku na základní působnost města Klimkovice postupně zvyšovala. Na základě stanoviska Ministerstva vnitra bude celkový příspěvek valorizován o 5 % a bude brána v úvahu meziroční změna ve velikosti obyvatel.

Obr. 4.1 Statistika příspěvku na základní působnost města Klimkovice



Zdroj: Vlastní zpracování.

#### 4.1.2 Příspěvek na matriční působnost

Tab. 4.2 vychází z metodiky dle vzorce (2.1) v podkapitole 2.4 uvedené ve druhé kapitole za období od roku 2012 do 2017 sestupně. Samotné koeficienty A, B jsou čerpány z přílohy zákona dle Ministerstva vnitra, který je každoročně aktualizován. Velikost správního obvodu matriční působnosti souvisí s vývojem obyvatelstva na území města Klimkovice, a to zejména s migračním saldem a přirozeným přírůstkem obyvatelstva. Velikost správního obvodu matričního úřadu má tendenci růst v průběhu šestiletého období. V roce 2012 byl SO v počtu 5 399 a v roce 2013 se velikost SO navýšila o 103 obyvatel, což činilo 5 502. SO matričního úřadu v roce 2014 byl 5 598, kdy došlo k opětovnému zvýšení o 96 obyvatel. Počet obyvatel vzrostl i v roce 2015, kdy velikost SO byla 5 651, došlo ke zvýšení počtu o 53 obyvatel. V případě roku 2016 byla velikost SO navýšena o 8 osob. Rok 2017 představoval také zvýšení v počtu obyvatel ve SO matričního úřadu o 19 osob, tj. 5 678 obyvatel.



Příspěvek na matriční působnost je podrobně popsán v Tab. 4.2, která obsahuje hodnoty od roku 2012 do roku 2017. Koeficienty A, B jsou každoročně stanovovány Ministerstvem vnitra. Vývoj koeficientu A byl v roce 2012 stanoven na 188, 15550315, což představovala nejvyšší hodnotu za sledované období. V následujících letech 2013 až 2016 byla výše neměnná a činila 156, 5452076. V roce 2017 nastal pokles na 149, 0284585, tj. o 7, 4867491 méně. Koeficient B byl poměrně o dost vyšší než koeficient A. V roce 2012 činil 40022175, 28, kdy byla hodnota nejvyšší. V roce následujícím byl 15415649, 93, což znamená, že hodnota klesla o 24606525, 35 (tj. o 61, 48 %). Výše koeficientu byla v dalších letech neměnná, a to 15415649, 93. Výše obou koeficientů A, B jsou závislé na rozsahu přenesené působnosti dané obce k výkonu státní správy a zároveň na objemu financí pro určitou velikost působnosti.

Tab. 4.2 Příspěvek na matriční působnost za období 2012 – 2017

Rok	Správní obvod matričního úřadu (počet obyvatel)	Příspěvek na matriční působnost v Kč	A	B
2012	5 399	1 134 404	188,15550315	40022175,28
2013	5 502	533 806	156,5452076	15415649,93
2014	5 598	543 116	156,5452076	15415649,93
2015	5 651	548 153	156,5452076	15415649,93
2016	5 659	548 924	156,5452076	15415649,93
2017	5 678	578 095	149,0284585	15415649,93

Zdroj: Ministerstvo vnitra České republiky online. Vlastní úprava.

Obr. 4.2 zobrazuje hodnotu příspěvku na matriční působnost města Klimkovic v období let 2012 až 2018. Vývoj výše příspěvku na matriční působnost města Klimkovic měl rostoucí charakter, a výjimku představoval rok 2012, kdy příspěvek činil 1 134 404 Kč, což je nejvyšší hodnota. Rok 2013 vykazuje pokles příspěvku na 533 806 Kč, tj. o 600 598 Kč méně oproti roku 2012 (o 52, 94 %). V následujících letech byl vývoj příspěvku na matriční působnost poměrně stejný. V roce 2014 činil příspěvek 543 116 Kč, a to oproti roku 2013 se zvýšil o 9 310 Kč, tj. o 1, 74 %. Podobný vývoj byl v roce 2015, kdy příspěvek činil 548 153 Kč. Zvýšil se tedy o 5 037 Kč, tj. o 0, 93 %.

V následujícím roce 2016 hodnota příspěvku opět stoupla o nepatrných 771 Kč (o 0, 14 %), a to na výši 548 924 Kč. Hodnota příspěvku se v roce 2017 zvýšila, činila 578 095 Kč, tj. o 27 171 Kč více (5, 05 %) oproti roku 2016. Pro rok 2018 byla výše příspěvku předběžně stanovena na hodnotu 610 428 Kč, tzn. navýšení příspěvku oproti předešlému roku 2017 o 32 333 Kč (tj. o 5, 60 %).

Obr. 4.2 Statistika příspěvku na matriční působnost města Klimkovice



Zdroj: Vlastní zpracování.

Z Obr. 4.3 je zřejmé, že hodnoty obou příspěvků na státní správu města Klimkovice v období let 2012 až 2018 rostly. Výjimku tvořil rok 2013, kdy v obou případech hodnota příspěvku poklesla oproti roku předešlému. V případě roku 2012 byla výše příspěvku na matriční působnost vyšší než příspěvek na základní působnost, rozdíl činil 319 280 Kč (tj. 28, 15 %). V roce 2013 byl příspěvek na základní působnost o 205 720 Kč vyšší (tj. 38,54 %), než to bylo u příspěvku na matriční působnost.

Příspěvek na matriční působnost byl v roce 2014 nižší o 209 320 Kč (o 38, 54 %), v roce 2015 o 213 959 Kč (tj. 39, 03 %), rok 2016 o 219 350 Kč (tj. 39, 96 %), rok 2017 o 234 008 Kč (tj. 40, 48 %), rok 2018 byl nižší o 248 142 Kč (tj. 40, 65 %) v porovnání s příspěvkem na základní působnost mezi jednotlivými lety.

Obr. 4.3 Porovnání vývoje příspěvků města Klimkovice



Zdroj: Vlastní zpracování.

V rámci porovnání obou příspěvků v jednotlivých letech je zřejmé, že hodnoty příspěvku na základní působnost jsou vyšší. Je to z důvodů většího rozsahu počtu obyvatel ve správním obvodu matriční působnosti.

Financování přenesené působnosti státní správy a s tím spojené výdaje, které obcím vznikají jsou hrazeny prostřednictvím státního rozpočtu. Výše příspěvku je omezena jenom na část vzniklých výdajů, tzn. výdaje spojené s mzdovými a provozními výdaji v souvislosti se zaměstnanci vykonávajícími státní správu. V rámci výkonu státní správy jsou obce také příjemci správních poplatků a příjmů ze sankčních plateb. Podle ustanovení § 9 odst. 1 písm. c) zákona č. 250/2000 Sb., o rozpočtových pravidlech územních rozpočtů, v platném znění, je pověření na obec přeneseno zákonem. Na tomto základě má použít obec k úhradě výdajů na výkon státní správy i další příjmy rozpočtu obce. Jedná se o příspěvek v charakteru neúčelové dotace, tzn. nekontroluje se způsob jeho použití.

S výkonem přenesené působnosti obce je spojen příspěvek, který je těmto obcím poskytován ze strany státu. Tyto obce plní určité veřejné záležitosti, které na ně převedl stát.

Metodika výpočtu příspěvku do roku 2002 spočívala v určení sazby na 100 obyvatel SO v rámci obce se základní působností, s působností matričního úřadu, stavebního úřadu a také obce s pověřeným obecním úřadem. Ministerstvu financí náležela pravomoc stanovení sazby.

Od roku 2003 Ministerstvo vnitra určilo počet tzv. funkčních míst přenesených z okresních úřadů, dle kterého se stanoví hodnota příspěvku pro obce s rozšířenou působností, což trvalo až do roku 2005. Ministerstvo financí určilo roční sazbu pro jedno funkční místo.

V roce 2006 má Ministerstvo vnitra v kompetenci navrhnout způsob, jak rozdělit finance. Finanční prostředky jsou následně převedeny na přenesený výkon státní správy pro veškeré obce. Navíc ministerstvo v roce 2006 zpracovalo novou metodiku, kde určilo hodnotu příspěvku pro obce. Změna spočívala ve sjednocení výpočtu a použití dvou kritérií, ke kterým patří velikost správního obvodu a poměr velikosti centra ke správnímu obvodu. V jednom z kroků při stanovení výše příspěvku se obce rozčlení podle rozsahu, a to na obce se základní působností, s působností matričního úřadu, obce s rozšířenou působností a nakonec Prahu. Pokud se jednalo o obce rozčleněné dle rozsahu, tak se hodnota příspěvku vypočetla podle koeficientů a rozsahu SO. Koeficienty jsou určeny vždy v příloze k zákonu o státním rozpočtu. V případě druhé možnosti se hodnota příspěvku pro obce s rozšířenou působností počítá navíc podle rozsahu správního centra (počet trvale bydlících obyvatel v obci). Jednotlivé hodnoty příspěvku se sčítaly na základě rozsahu působnosti dané obce. Byl to tzv. „jednorežimový“ příspěvek. Jednalo se o příspěvek, který byl pro obce stejný.

Od roku 2010 nastala změna v metodice výpočtu a zrušil se tzv. „jednorežimový“ příspěvek, z důvodů uznání řešení nerovností v míře krytí výdajů pro výkon přenesené působnosti u menších obcích a měst, u nichž byl zvýšen příspěvek o 1,5 mld. Kč. Týkalo se to všech obcí s výjimkou obcí s rozšířenou působností. Z toho vyplývá tzv. „dvourežimový“ příspěvek neboli vznik rozdílných koeficientů ve výpočtu příspěvku pro obce s rozšířenou působností na rozdíl od obcí zbývajících. Nadále byl zachován u obcí s rozšířenou působností kumulovaný výpočet příspěvku a u ostatních obcí byl určen dle nejvyšší správní funkce obce.

Velká odchylka v hodnotě příspěvku nastala v roce 2013, kdy ministerstvo provedlo změnu a stanovilo kumulovaný způsob výpočtu. Jednalo se o zrušení varianty určení příspěvku podle nejvyšší správní funkce obce. Hodnota příspěvku u kategorie obcí s matričním úřadem, obcí se stavebním úřadem a obcí s pověřeným obecním úřadem je ovlivněna velikostí všech správních obvodů týkajících se obce. Velikost příspěvku spočívá v součtu jednotlivých hodnot zjištěných na základě dílčích správních funkcí.

Postup metodiky je mnohem transparentnější a spravedlivější, a to z důvodů lepšího zachycení změn ve velikosti správních obvodů úřadů s nižší správní funkcí.

## 5 ZÁVĚR

Matričním úřadem může být úřad obecní, městský, v rámci území hl. m. Prahy se jedná o úřady městských částí, ve statutárních městech to jsou úřady městských obvodů (městských částí) a v případě vojenských újezdů jsou to újezdní úřady, kdy vyhláška č. 207/2001 Sb. vymezuje jejich SO dle Ministerstva vnitra ČR. Matriční úřad má na starost zabezpečení a vedení matričních knih jako je kniha narození, manželství a úmrtí. Všechny matriční úřady bez rozdílu se řídí zákonem č. 301/2000 Sb., o matrikách, jménu a příjmení a o změně některých souvisejících zákonů. Konkrétně matriční úřad města Klimkovice, který je součástí městského úřadu má ve své kompetenci vykonávat změnu jména a příjmení, oznámení o zpětvzetí, prohlášení o určení otcovství, provedení zápisu o uzavření manželství nebo vystavení výpisu z Rejstříku trestů atd. Matrikář do knihy narození zapisuje pouze narození dětí v rámci domácích porodů, a to z důvodu neexistence porodnice na území města

Předmětem bakalářské práce je sledování vývoje zabezpečení činnosti matričního úřadu města Klimkovice.

Cílem práce je zhodnotit působnost a zabezpečení činnosti matričního úřadu města Klimkovice. Na výkon přenesené působnosti státní správy obce získávají příspěvek ze státního rozpočtu, jehož vývoj je analyzován za období 2012 až 2018. Za rok 2018 je publikována pouze předběžná výše příspěvku bez zveřejnění hodnot koeficientů A, B potřebných pro provedení výpočtu.

Z výpočtu pro stanovení výše příspěvku bylo zjištěno, že za období 2012 až 2017 došlo k jedné výrazné změně v metodice výpočtu, a to v roce 2013. Ministerstvo vnitra upravilo metodiku výpočtu, což mělo za následek výrazný pokles v hodnotě poskytovaného příspěvku na přenesenou působnost oproti předešlému roku. Příčina poklesu výše příspěvku byla ovlivněna 2 faktory – velikostí správního obvodu působnosti a rozsahem přenesené působnosti k činnosti státní správy. Nastolená změna spočívala v převodu některých činností v rámci obce I. stupně na obce s rozšířenou působností. Provedená změna spočívala v přenosu činností zatěžujících výkon obcí I. stupně na obce s rozšířenou působností. Cílem této změny byla snaha o zkvalitnění a optimalizaci činnosti veřejné správy. V souvislosti s městem Klimkovice, které je obcí typu I. stupně se snížila zátěž a s tím spojená výše příspěvku plynoucího na částečnou úhradu nákladů spojených s výkonem přenesené působnosti (jako jsou mzdy a provozní výdaje). V ostatních letech se výše příspěvku na základní i matriční působnost mírně zvyšovala v souvislosti se zvyšováním počtu obyvatel ve SO, aby

z části pokryla náklady spojené s osobními a věcnými výdaji obce na výkon přenesené působnosti. Výdaje jsou hlavně spojené se zaměstnanci, kteří mají v kompetenci výkon činnosti státní správy včetně jejich odbornosti.

Město Klimkovice dostává příspěvek na matriční působnost spolu s příspěvkem na základní působnost (týká se všech obcí) dle zákona č. 128/2000 Sb., o obcích. V průběhu let 2013 až 2017 hodnota obou příspěvků mírně rostla. Výjimku tvořil rok 2012, kdy se hodnota příspěvků na základní a matriční působnost výrazně lišila oproti následujícím letem. Hodnota příspěvku na základní působnost byla nižší než hodnota příspěvku na matriční působnost o 319 280 Kč, tj. o 28, 15 %. Je to z důvodů změny v metodice výpočtu aplikované v následujícím roce 2013, která měla za následek snížení hodnoty příspěvku na matriční působnost o 52, 34 %. V dalších letech byla hodnota příspěvku na základní působnost vyšší než na matriční působnost.

Příspěvek na základní působnost se vyplácí ze státního rozpočtu, a to každé obci v rámci území ČR, protože do výkonu spadají základní činnosti, které jsou zapotřebí pro fungování chodu obce a komunikace s občany a státem. V roce 2012 činil příspěvek na základní působnost města Klimkovice 815 124 Kč a v roce 2013 byl 734 526 Kč, tudíž poklesl o 80 598 Kč. V následujících letech se hodnota příspěvku mírně zvyšovala. V roce 2014 byla hodnota příspěvku 752 436 Kč, dále v roce 2015 byla ve výši 762 112 Kč, v roce 2016 činila 768 274 Kč a v roce 2017 byla o 5, 7 % vyšší. Pro rok 2018 je příspěvek předběžně vyčíslen na částku 858 570 Kč, dle metodiky Ministerstva vnitra.

Příspěvek na matriční působnost je obcím poskytnut v rámci přenesené působnosti, kterou na ně stát převedl zákonem a jedná se o tzv. přenesenou působnost v širším rozsahu. Výkon matriční působnosti je vykonáván pro místní občany dané obce společně pro občany spadající do jejich SO. Příspěvek na matriční působnost města Klimkovice v roce 2012 byl stanoven v hodnotě 1 134 404 Kč. Celá výše příspěvku za rok 2012 byla za sledované období na nejvyšší úrovni, vlivem uplatňované metodiky výpočtu Ministerstva vnitra. V roce 2013 byla provedena již zmíněná změna v metodice výpočtu příspěvku, která způsobila pokles výše příspěvku na hodnotu 533 806 Kč, tj. o 59, 94 % méně. V dalších letech byla uplatňována stejná metodika výpočtu příspěvku na matriční působnost. V roce 2014 činil příspěvek 543 116 Kč, tzn. zvýšení hodnoty příspěvku o 9 310 Kč oproti roku 2013. Obdobný byl rok 2015, kdy hodnota příspěvku byla 548 153 Kč, tj. nárůst o 5 037 Kč. Výše příspěvku v roce 2016 se opět mírně zvýšila na hodnotu 548 924 Kč, tj. o 771 Kč. V roce 2017 příspěvek činil 578 095 Kč, tj. o 29 171 více než v roce předchozím. Pro rok 2018 byla stanovena výše příspěvku na 610 428 Kč.

V roce 2012 byl souhrnný příspěvek na přenesenou působnost města Klimkovice v hodnotě 1 949 528 Kč a o rok později byla výše celkového příspěvku 1 273 332 Kč, tzn. pokles o 34, 69 %. Příspěvek byl v roce 2014 vyčíslen na 1 295 552 Kč (tj. zvýšení o 22 220 Kč), v roce 2015 byl na 1 310 265 Kč (tj. o 14 713 Kč více) a v roce 2016 byl na 1 317 198 Kč (tj. nárůst o 6 933 Kč). V rámci roku 2017 hodnota celého příspěvku na přenesenou působnost činila 1 390 198 Kč (tj. nárůst o 73 000 Kč). Celková suma příspěvku se vyvíjela v průběhu období od roku 2013 do roku 2018 spíše rostoucím tempem.

Příspěvek na výkon přenesené působnosti státní správy je pro matriční úřad města Klimkovice v přijatelné výši, aby pokryl výdaje vzniklé z této činnosti, tzn. pro pokrytí osobních a věcných výdajů. Vlivem změny v metodice výpočtu hodnoty příspěvku na výkon přenesené působnosti v roce 2013 došlo ke zkvalitnění a zlepšení fungování činnosti matričního úřadu města Klimkovice.

## Seznam použité literatury

### Knihy

1. BALÍK, Stanislav. *Komunální politika: obce, aktéři a cíle místní politiky*. Praha: Grada, 2009. 256 s. ISBN 978-80-247-2908-4.
2. HENDRYCH, Dušan. *Správní právo. Obecná část*. 9. vyd. Praha: C. H. Beck, 2016. 570 s. ISBN 978-80-7400-624-1.
3. HORZINKOVÁ, Eva a Vladimír NOVOTNÝ. *Základy organizace veřejné správy v ČR*. Plzeň: Vydavatelství a nakladatelství Aleš Čeněk, 2008. 234 s. ISBN 978-80-7380-096-3.
4. KOUDELKA, Zdeněk. *Samospráva*. Praha: Linde, 2007. 399 s. ISBN 978-80-7201-665-5.
5. MOTEJL, Otakar a Miloš VALÁŠEK. *Matriční úřady*. Brno: Kancelář veřejného ochránce práv, 2008. 134 s. ISBN 978-80-254-3404-8.
6. PEKOVÁ, Jitka, Jaroslav PILNÝ a Marek JETMAR. *Veřejná správa a finance veřejného sektoru*. 2., přeprac. vyd. Praha: ASPI, 2005. 555 s. ISBN 80-7357-052-1.
7. POMAHAČ, Richard. *Veřejná správa*. V Praze: C. H. Beck, 2013. Beckovy mezioborové učebnice. 315 s. ISBN 978-80-7400-447-6.
8. PROVAZNÍKOVÁ, Romana. *Financování měst, obcí a regionů: teorie a praxe*. 3. aktualizované a rozšířené vydání. Praha: Grada Publishing, 2015. 280 s. ISBN 978-80-247-5608-0.
9. PRŮCHA, Petr. *Základy správního práva: učební text pro bakalářské studium*. Brno: Masarykova univerzita, 2016. 202 s. ISBN 978-80-210-8115-4.
10. TOMANCOVÁ, Jaroslava, Karel SCHELLE a Andrea SCHELLEOVÁ. *Správní právo*. Boskovice: Albert, 2009. 137 s. ISBN 978-80-7326-161-0.
11. VRABKOVÁ, Iveta. *Veřejná správa*. Ostrava: VŠB-TU Ostrava, 2016. 130 s. ISBN 978-80-248-3988-2.



## Právní předpisy

12. Ústava České republiky č. 1 ze dne 16. prosince 1993, In: *Zákony.centrum.cz*, 1993, částka 1, s. 3 - 24. Dostupné z: <https://www.zakony.centrum.cz/ustava-ceske-republiky/hlava-8?full=1>. ISSN 1211 - 1244.
13. Vyhláška č. 207 ze dne 27. června 2001, Ministerstva vnitra, kterou se provádí zákon č. 301/2000 Sb., o matrikách, jménu a příjmení a o změně některých souvisejících zákonů.2001, částka 77, s. 5034 – 5036. In: *Zákony pro lidi.cz*. 2001. Dostupné z: <https://www.zakonyprolidi.cz/cs/2001-207#f2202838>. ISSN 1211 - 1244.
14. Vyhláška č. 300 ze dne 22. června 2006 Sb., vyhláška, kterou se provádí zákon č. 115/2006 Sb., o registrovaném partnerství a o změně některých souvisejících zákonů, a kterou se mění vyhláška č. 207/2001 Sb., kterou se provádí zákon č. 301/2000 Sb., o matrikách, jménu a příjmení a o změně některých souvisejících zákonů, ve znění pozdějších předpisů. In: *Zákony pro lidi.cz*, 2001, částka 94, s. 3706 – 3752. Dostupné z: <https://www.zakonyprolidi.cz/cs/2006-300#f3062739>. ISSN 1211 - 1244.
15. Zákon č. 164 ze dne 18. května 2001 Sb., o přírodních léčivých zdrojích, zdrojích přírodních minerálních vod, přírodních léčebných lázních a lázeňských místech a o změně některých souvisejících zákonů (lázeňský zákon). In: *Zákony pro lidi.cz*, 2001, částka 64, s. 3926 - 3948. Dostupné z: <https://www.zakonyprolidi.cz/cs/2001-164#f2193153>. ISSN 1211 - 1244.
16. Zákon č. 128 ze dne 12. dubna 2000 o obcích (obecní zřízení). In: *Zákony pro lidi.cz*. 2000, částka 38, s. 1738 - 1764. Dostupné z: <https://www.zakonyprolidi.cz/cs/2000-129#f2026122>. ISSN 1211 - 1244.
17. Zákon č. 129 ze dne 12. dubna 2000 o krajích (krajské zřízení). In: *Zákony pro lidi.cz*. 2000, částka 38, s. 1765 - 1782. Dostupné z: <https://www.zakonyprolidi.cz/cs/2000-128#f2024516>. ISSN 1211 - 1244.

18. Zákon č. 250 ze dne 9. srpna 2000 o rozpočtových pravidlech územních rozpočtů, In: *Zákony pro lidi.cz*, 2000, částka 73, s. 398 – 406. Dostupné z: <https://www.zakonyprolidi.cz/cs/2000-250#f2063844>. ISSN 1211 - 1244.
19. Zákon č. 301 ze dne 7. září 2000 o matrikách, jménu a příjmení a o změně některých souvisejících zákonů, In: *Zákony pro lidi.cz*, 2000, částka 8, s. 6630 – 6659. Dostupné z: <https://www.zakonyprolidi.cz/cs/2000-301#f2075904>. ISSN 1211 - 1244.
20. Zákon č. 312 ze dne 12. července 2002 Sb. o úřednicích územních samosprávných celků. In: *Zákony pro lidi.cz*, 2002, částka 114, s. 6546 – 6640. Dostupné z <https://www.zakonyprolidi.cz/cs/2002-312#2338422>. ISSN 1211 - 1244.
21. Zákon č. 320 ze dne 13. června 2002 zákon o změně a zrušení některých zákonů v souvislosti s ukončením činnosti okresních úřadů. In: *Zákony pro lidi.cz*, 2002, částka 117, s. 6810 - 6904. Dostupné z: <https://www.zakonyprolidi.cz/cs/2002-320#f2341385>. ISSN 1211 - 1244.

## **Elektronické zdroje**

22. ČESKÝ STATISTICKÝ ÚŘAD. ČSÚ: *Počty obyvatel* [online]. ČSÚ [4. 5. 2018]. Dostupné z: <https://www.czso.cz/csu/czso/database-demografickych-udaju-za-obce-cr>
23. EU 2009. *EU 2009* [online]. EU 2009 [4. 5. 2018]. Dostupné z: <http://www.eu2009.cz/cz/czech-republic/regions/regiony-cr-328/index.html>
24. MĚSTO KLIMKOVICE. Město Klimkovic: *Oficiální informační portál* [online]. Klimkovic: Město Klimkovic [4. 5. 2018]. Dostupné z: [http://www.mesto-klimkovice.cz/org\\_struktura.php](http://www.mesto-klimkovice.cz/org_struktura.php)

25. MĚSTO KLIMKOVICE. Město Klimkovice: *Oficiální informační portál* [online]. Klimkovice: Město Klimkovice [4. 5. 2018]. Dostupné z: [http://www.mesto-klimkovice.cz/display\\_html.php?doc=povinne\\_informace](http://www.mesto-klimkovice.cz/display_html.php?doc=povinne_informace)
26. MINISTERSTVO VNITRA ČR. MVČR: *Identifikace kompetencí zatěžující výkon veřejné správy se zvláštním přihlédnutím k malým obcím* [online]. MVČR [4. 5. 2018]. Dostupné z: <http://www.mvcr.cz/mvcren/docDetail.aspx?docid=21351908&doctype=ART>
27. MINISTERSTVO VNITRA ČR. MVČR: *Katalog činností vykonávaných obcemi v jednotlivých kategoriích* [online]. MVČR: [4. 5. 2018]. Dostupné z: <http://www.mvcr.cz/clanek/katalog-cinnosti-vykonavanych-obcemi-v-jednotlivych-kategoriich.aspx>
28. MINISTERSTVO VNITRA ČR. MVČR: *Příspěvek na výkon státní správy v právní úpravě* [online]. MVČR [4. 5. 2018]. Dostupné z: <http://www.mvcr.cz/clanek/dokumenty-ouvs-prispevek-na-vykon-statni-spravy.aspx>
29. MINISTERSTVO VNITRA ČR. MVČR: *Příspěvek na výkon státní správy pro rok 2012* [online]. MVČR: [4. 5. 2018]. Dostupné z: <http://www.mvcr.cz/clanek/prispevek-na-vykon-statni-spravy-pro-rok-2012.aspx>
30. MINISTERSTVO VNITRA ČR. MVČR: *Příspěvek na výkon státní správy pro rok 2013* [online]. MVČR: [4. 5. 2018]. Dostupné z: <http://www.mvcr.cz/clanek/prispevek-na-vykon-statni-spravy-pro-rok-2013.aspx>
31. MINISTERSTVO VNITRA ČR. MVČR: *Příspěvek na výkon státní správy pro rok 2014* [online]. MVČR: [4. 5. 2018]. Dostupné z: <http://www.mvcr.cz/clanek/prispevek-na-vykon-statni-spravy-pro-rok-2014.aspx>

32. MINISTERSTVO VNITRA ČR. MVČR: *Příspěvek na výkon státní správy pro rok 2015* [online]. MVČR: [4. 5. 2018]. Dostupné z: <http://www.mvcr.cz/clanek/prispevek-na-vykon-statni-spravy-pro-rok-2015.aspx>
33. MINISTERSTVO VNITRA ČR. MVČR: *Příspěvek na výkon státní správy pro rok 2016* [online]. MVČR: [4. 5. 2018]. Dostupné z: <http://www.mvcr.cz/clanek/prispevek-na-vykon-statni-spravy-pro-rok-2016.aspx>
34. MINISTERSTVO VNITRA ČR. MVČR: *Příspěvek na výkon státní správy pro rok 2017* [online]. MVČR: [4. 5. 2018]. Dostupné z: <http://www.mvcr.cz/clanek/prispevek-na-vykon-statni-spravy-pro-rok-2017.aspx>
35. MINISTERSTVO VNITRA ČR. MVČR: *Příspěvek na výkon státní správy pro rok 2018* [online]. MVČR: [4. 5. 2018]. Dostupné z: <http://www.mvcr.cz/clanek/prispevek-na-vykon-statni-spravy-pro-rok-2018.aspx>
36. RISY. *Risy* [online]. Risy [4. 5. 2018]. Dostupné z: <http://www.risy.cz/cs/vyhledavace/obce/detail?zuj=599549&zsj=066303>
37. STÁTNÍ SPRÁVA. *Státní správa* [online]. Státní správa [4. 5. 2018]. Dostupné z: <https://www.statnisprava.cz/rstsp/ciselniky.nsf/i/d0054>
38. VEŘEJNÁ SPRÁVA. *Deník veřejné správy* [online]. Praha, 2002 [4. 5. 2018]. Dostupné z: <http://www.dvs.cz/clanek.asp?id=5263016>

## **Ostatní**

39. Interní zdroje Ministerstva vnitra
40. Interní materiály města Klimkovice

## Seznam zkratk

ČR	...	Česká republika
OkÚ	...	Okresní úřad
ORP	...	Správní celek obce s rozšířenou působností
P	...	Příspěvek
PÚM	...	Příspěvek na matriční působnost
RUD	...	Rozpočtové určení daní
SC	...	Správní centrum
SO	...	Správní obvod

Prohlášení o využití výsledků bakalářské práce

Prohlašuji, že

- jsem byl(a) seznámen(a) s tím, že na mou diplomovou (bakalářskou) práci se plně vztahuje zákon č. 121/2000 Sb. – autorský zákon, zejména § 35 – užití díla v rámci občanských a náboženských obřadů, v rámci školních představení a užití díla školního a § 60 – školní dílo;
- beru na vědomí, že Vysoká škola báňská – Technická univerzita Ostrava (dále jen VŠB-TUO) má právo nevydělečně, ke své vnitřní potřebě, diplomovou (bakalářskou) práci užít (§ 35 odst. 3);
- souhlasím s tím, že diplomová (bakalářská) práce bude v elektronické podobě archivována v Ústřední knihovně VŠB-TUO a jeden výtisk bude uložen u vedoucího diplomové (bakalářské) práce. Souhlasím s tím, že bibliografické údaje o diplomové (bakalářské) práci budou zveřejněny v informačním systému VŠB-TUO;
- bylo sjednáno, že s VŠB-TUO, v případě zájmu z její strany, uzavřu licenční smlouvu s oprávněním užít dílo v rozsahu § 12 odst. 4 autorského zákona;
- bylo sjednáno, že užít své dílo, diplomovou (bakalářskou) práci, nebo poskytnout licenci k jejímu využití mohu jen se souhlasem VŠB-TUO, která je oprávněna v takovém případě ode mne požadovat přiměřený příspěvek na úhradu nákladů, které byly VŠB-TUO na vytvoření díla vynaloženy (až do jejich skutečné výše).

V Ostravě dne 11. 5. 2018

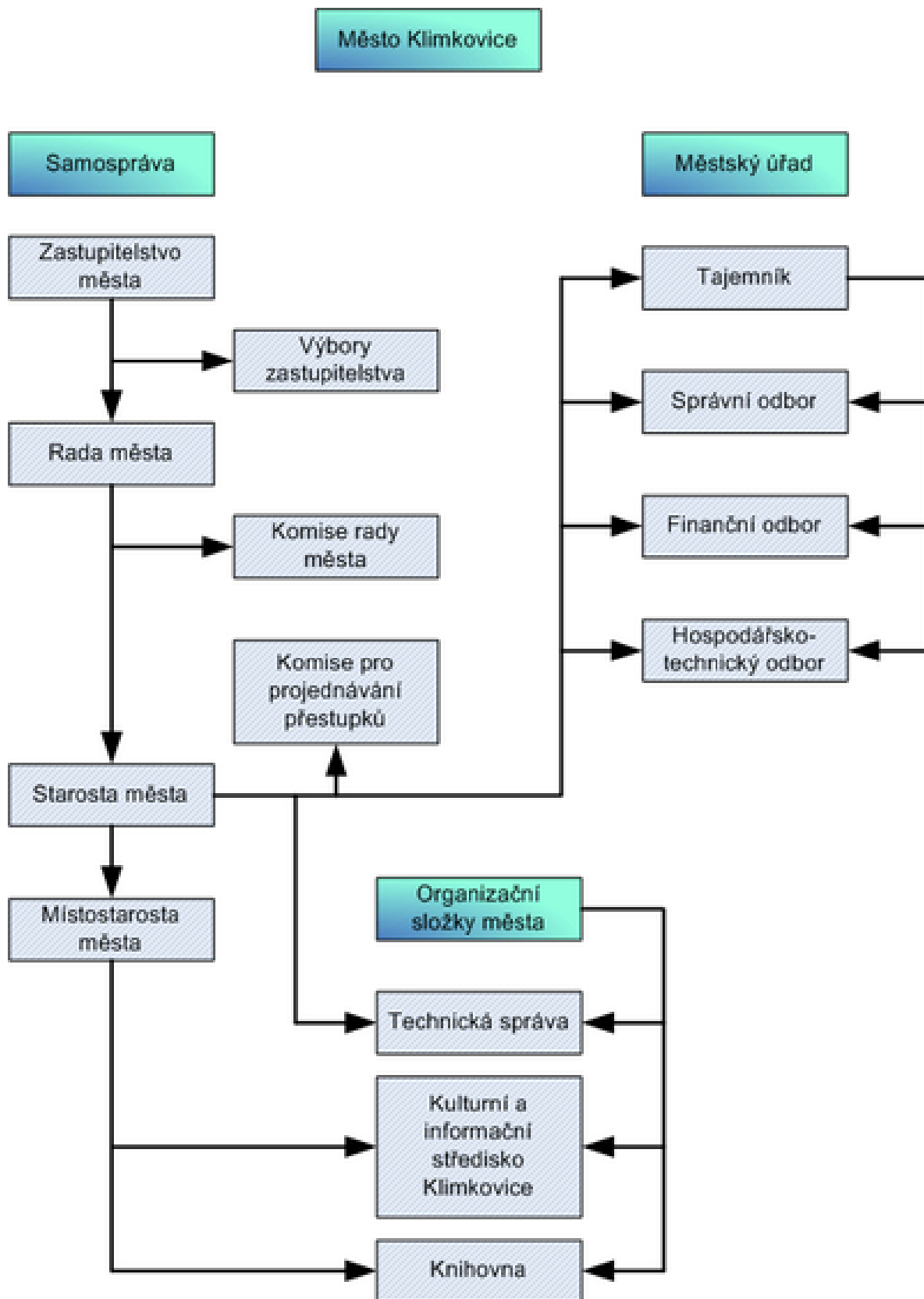
*Mouka Kravčíková*

.....  
jméno a příjmení studenta

## **Seznam příloh**

Příloha č. 1 Schéma organizace města Klimkovice

Příloha č. 1 Schéma organizace města Klimkovic



Zdroj: Město Klimkovic online