

VYSOKÁ ŠKOLA BÁŇSKÁ – TECHNICKÁ UNIVERZITA OSTRAVA
EKONOMICKÁ FAKULTA

KATEDRA VEŘEJNÉ EKONOMIKY

Zhodnocení organizování a financování přenesené působnosti v podmínkách vybraného
krajského úřadu

Evaluation of organizing and financing the delegated powers in terms of selected regional
office

Student: Eliška Slavíková

Vedoucí bakalářské práce: doc. Ing. Iveta Vrabková, Ph. D.

Ostrava 2018

VŠB - Technická univerzita Ostrava
Ekonomická fakulta
Katedra veřejné ekonomiky

Zadání bakalářské práce

Student: **Eliška Slavíková**
Studijní program: B6202 Hospodářská politika a správa
Studijní obor: 6202R055 Veřejná ekonomika a správa
Téma: **Zhodnocení organizování a financování přenesené působnosti v
podmínkách vybraného krajského úřadu
Evaluation of Organizing and Financing the Delegated Powers in Terms
of Selected Regional Office**

Jazyk vypracování: čeština

Zásady pro vypracování:

1. Úvod
2. Nepřímý výkon státní správy
3. Úkoly a struktura Krajského úřadu Zlínského kraje
4. Zhodnocení financování přenesené působnosti Krajského úřadu Zlínského kraje
5. Závěr

Seznam použité literatury

Seznam zkratk

Prohlášení o využití výsledků bakalářské práce

Seznam příloh

Přílohy

Seznam doporučené odborné literatury:

HENDRYCH, Dušan. *Správní právo. Obecná část*. 8. vyd. Praha: C. H. Beck, 2012. 832 s. ISBN 978-80-7179-254-3.

PEKOVÁ, Jitka. *Veřejné finance. Teorie a praxe v ČR*. Praha: Wolters Kluwer ČR, 2012. 642 s. ISBN 978-80-7357-698-1.

VRABKOVÁ, Iveta. *Veřejná správa*. Ostrava: VŠB-TU Ostrava, 2016. 115 s. ISBN 978-80-248-3988-2.

Formální náležitosti a rozsah bakalářské práce stanoví pokyny pro vypracování zveřejněné na webových stránkách fakulty.

Vedoucí bakalářské práce: **Ing. Iveta Vrabková, Ph.D.**

Datum zadání: 24.11.2017

Datum odevzdání: 11.05.2018



doc. Ing. Petr Tománek, CSc.
vedoucí katedry

prof. Dr. Ing. Zdeněk Zmeškal
děkan fakulty

Prohlášení

Prohlašuji, že jsem celou práci, včetně všech příloh, vypracovala samostatně.

V Ostravě dne 7.5.2018



Eliška Slavíková

Poděkování

Ráda bych poděkovala paní doc. Ing. Ivetě Vrabkové, Ph. D., vedoucí mé bakalářské práce, za odborné vedení a cenné rady a připomínky, které mi pomohly zpracovat tuhle bakalářskou práci.

Obsah

1	ÚVOD	6
2	NEPŘÍMÝ VÝKON STÁTNÍ SPRÁVY	8
2.1	Státní správa	8
2.1.1	Funkce státní správy.....	10
2.2	Přenesený výkon státní správy.....	11
2.3	Přenesený výkon na úrovni kraje	15
2.4	Příspěvek na přenesený výkon	18
2.4.1	Příspěvek na výkon státní správy na úrovni kraje pro rok 2018	20
3	ÚKOLY A STRUKTURA KRAJSKÉHO ÚŘADU ZLÍNSKÉHO KRAJE	22
3.1	Krajský úřad Zlínského kraje	22
3.2	Organizační řád	24
3.3	Struktura krajského úřadu	27
4	ZHODNOCENÍ FINANCOVÁNÍ PŘENESENÉ PŮSOBNOSTI KRAJSKÉHO ÚŘADU ZLÍNSKÉHO KRAJE 2012-2016	30
4.1	Porovnání výše příspěvku Zlínského kraje vůči ostatním krajům v ČR	30
4.1.1	Rok 2012	30
4.1.2	Rok 2013	32
4.1.3	Rok 2014	33
4.1.4	Rok 2015	35
4.1.5	Rok 2016	36
4.2	Porovnání výše příspěvku vůči objemu výdajů na regionální správu celkem a porovnání vůči výdajům na platy zaměstnanců	39
4.3	Podíl výše příspěvku na celkových výdajích na zabezpečení regionální správy	41
5	ZÁVĚR.....	44

1 ÚVOD

Organizování a financování přenesené působnosti Zlínského kraje jako téma své bakalářské práce jsem si vybrala z důvodu, že ze Zlínského kraje pocházím a vždy mě zajímalo, jakým způsobem krajský úřad funguje a je organizován. Z mého pohledu by měla široká veřejnost mít základy znalostí o fungování a zabezpečení přenesené působnosti státní správy na úrovni kraje, jak už z hlediska organizace, ale i jakým způsobem je financována.

Cílem bakalářské práce je zhodnocení organizování a financování přenesené působnosti v podmínkách krajského úřadu Zlínského kraje za období 2012-2016.

Organizování přenesené působnosti v podmínkách kraje se rozumí jeho provozně personální zabezpečení zejména na úrovni Krajského úřadu Zlínského kraje, který je ze zákona pověřen úkoly státní správy v přenesené působnosti. Financováním se rozumí příspěvek na výkon přenesené působnosti ze státního rozpočtu a jeho vývoj v čase 2012-2016.

Bakalářská práce se člení do pěti kapitol. Druhá kapitola se zabývá teoretickou částí a seznámení se základními pojmy týkající se přenesené působnosti. Přenesený výkon státní správy je okruhem záležitostí, které vykonávají orgány obce a kraje jménem státu, nikoli jménem svým. Za kvalitu výkonu této působnosti také vůči veřejnosti odpovídá stát, který ji orgánům svěřil. Kraj obdrží ze státního rozpočtu příspěvek na výkon přenesené působnosti, kde výši příspěvku stanoví Ministerstvo financí po projednání s ministerstvem. Krajský úřad, rada kraje, zvláštní orgány kraje a hejtman jsou orgány, které vykonávají přenesenou působnost státní správy.

Třetí kapitola se popisuje úkoly a strukturou Krajského úřadu Zlínského kraje. V první části popisují charakteristiku sídla Krajského úřadu Zlínského kraje, jakožto historický původ, strukturu jednotlivých podlaží budovy, dopravní dostupnost, parkovací místa a úřední hodiny. Druhá část je věnována organizačnímu řádu krajského úřadu.

Čtvrtá kapitola je věnována příspěvku na výkon státní správy ze státního rozpočtu. Je rozdělena na tři části. První část se věnuje porovnání výše příspěvku Zlínského kraje vůči ostatním krajům v ČR, v absolutní hodnotě a relativní hodnotě, v přepočtu na jednoho obyvatele kraje.

Druhá část porovnává výši příspěvku vůči objemu výdajů na regionální správu celkem a porovnání vůči výdajům na platy zaměstnanců Krajského úřadu včetně odvodů na pojištění zaměstnanců. Poslední třetí část se zabývá porovnání podílu výše příspěvku na celkových výdajích na zabezpečení regionální správy.

Poslední závěrečná kapitola bakalářské práce je věnována shrnutí celého šetření a mému postoji k danému tématu.

Součástí bakalářské práce jsou dvě přílohy.

2 NEPŘÍMÝ VÝKON STÁTNÍ SPRÁVY

Přenesená působnost státní správy je realizována ze zákona, a v podstatě se jedná o nepřímý výkon státní správy, kdy orgány obcí a krajů vykonávají organizačně správní úkoly za stát v přenesené působnosti.

2.1 Státní správa

Státní správa naplňuje výkonnou, podzákonnou a nařizovací funkci za stát a pod jeho jménem. Můžou jej vykonávat přímo správní orgány státu nebo nepřímo prostřednictvím zákonem stanovených subjektů veřejného i soukromého práva. Důležité postavení v rámci státní správy vykonávají ústřední orgány, které zastávají úkoly vlády, připravují vládní návrhy zákonů, vydávají prováděcí právní předpisy, vedou a řídí podřízené subjekty, formulují a naplňují veřejné politiky, vytvářejí koncepce rozvoje svého resortu, rozvíjí a udržují mezinárodní vztahy a pomoci. Nejčastěji se se státní správou setkáváme na úrovni krajů a obcí, prostřednictvím dekoncentrovaných správních úřadů a orgánů obcí – krajů, v rámci její přenesené působnosti. (Vrabková, 2016)

Výkonná funkce značí to, že státní správa slouží jako organizované zabezpečení exekutivy a jejím úkolem je tedy provádění zákonů, které přijala legislativa a v případě sporu vyloží jurisdikce. Znamená to tedy, že státní správa zabezpečuje a provádí výkonnou moc státu. (Kadečka, Rigel, 2009)

Podzákonná funkce značí to, že státní správa jako zvláštní forma činnosti státu je determinována a určována zákony. V širším smyslu to znamená vázanost právními předpisy nejen zákonného charakteru, ale i tzv. podzákonného.

Nařizovací funkce je dána vztahem subjektů státní správy vůči vnějším a vnitřním objektům. Nařizovací funkce je vůči vnitřním objektům, správní orgány a úřady, uplatněna v rámci organizačního systému státní správy a spočívá v uplatňování vnitřních řídicích aktů a pokynů, které jsou pro adresáty závazné. Nařizovací funkce vůči vnějším objektům, fyzické a právnické osoby, je chápána jako mocenský nástroj v rámci správního řízení.

Koncentrace a dekoncentrace jsou principy, které se projevují jako vertikální – horizontální spojování nebo naopak rozdělování správních úřadů. Horizontální koncentrace a dekoncentrace probíhá mezi úřady, které jsou na stejné úrovni, není mezi nimi vztah nadřízenosti a podřízenosti. Oproti tomu vertikální koncentrace a dekoncentrace je uskutečňována mezi

vyšším a nižším stupněm, kde představuje buď soustředění působnosti v úřadu na vyšší úrovni, nebo naopak její delegování na úřad nižší úrovně. (Vrabková, 2016)

Významný z pohledu státní správy je zejména článek 79 odst. 1 Ústavy, který pro zřizování orgánů veřejné správy stanoví tzv. výhradu zákona (Ministerstva a jiné správní úřady lze zřídit a jejich působnost stanovit pouze zákonem.). Toto ustanovení tedy zároveň hovoří i o působnosti správních orgánů (mezi nimi pochopitelně i orgánů státní správy). Působnost bývá zpravidla charakterizována jako okruh svěřených úkolů, respektive okruh společenských vztahů, jenž může subjekt nebo vykonavatel veřejné správy regulovat. Rozlišuje se přitom působnost věcná, územní a osobní. Uvnitř tohoto okruhu pak subjekt působnosti realizuje svoji pravomoc, jíž se rozumí soubor instrumentů, nástrojů k plnění svěřených úkolů (tedy zejména pravomoc vydávat normativní právní akty nebo individuální právní akty, uzavírat veřejnoprávní smlouvy, provádět dozor či kontrolu a v neposlední řadě i provádět výkon rozhodnutí). (Kadečka, Rigel, 2009, s. 6)

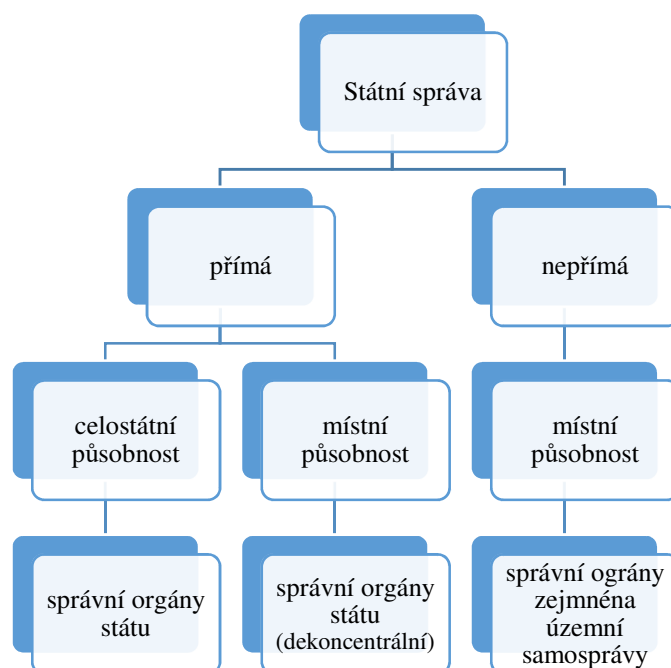
Ministerstva jsou tvořena zákonem č. 2/1969 Sb., o zřízení ministerstev a jiných ústředních orgánů státní správy České republiky. V tuto chvíli v České republice působí tyto ústřední orgány státní správy, které vede člen vlády (Ministerstvo financí, Ministerstvo zahraničních věcí, Ministerstvo školství, mládeže a tělovýchovy, Ministerstvo kultury, Ministerstvo práce a sociálních věcí, Ministerstvo zdravotnictví, Ministerstvo spravedlnosti, Ministerstvo vnitra, Ministerstvo průmyslu a obchodu, Ministerstvo pro místní rozvoj, Ministerstvo zemědělství, Ministerstvo obrany, Ministerstvo dopravy, Ministerstvo životního prostředí).

Zmiňovaný zákon také vytváří jiné (tj. odlišné od ministerstev) ústřední orgány státní správy. Jedná se o Český statistický úřad, Český úřad zeměměřický a katastrální, Český báňský úřad, Úřad průmyslového vlastnictví, Úřad pro ochranu hospodářské soutěže, Správa státních hmotných rezerv, Státní úřad pro jadernou bezpečnost, Národní bezpečnostní úřad, Energetický regulační úřad, Úřad vlády České republiky, Český telekomunikační úřad.

Kromě toho, že státní moc vykonávají státní orgány, vykonávají ji rovněž v rozsahu stanoveném zákonem fyzické a právnické osoby soukromého práva a veřejnoprávní korporace, především pak územní samosprávné celky. (Kadečka, Rigel, 2009)

Podle Vrabkové (2016) státní správu můžeme dělit na přímý výkon státní správy a přenesený výkon státní správy. Mezi vykonavatele přímé státní moci patří prezident, vláda, ústřední orgány státní správy, správní úřady podřízené ministerstvům, specializované územní správní úřady, státní orgány státní správy s celostátní působností, nepodřízené vládě a veřejné sbory.

Obr. 2.1 Organizační členění státní správy



Zdroj: Vrabková, I. *Veřejná správa*. (2016, s. 25). Vlastní úprava.

2.1.1 Funkce státní správy

Jak uvádí Kadečka a Rigel (2009), činnost státní správy můžeme rozlišovat podle vnitřního a vnějšího hlediska. Toto rozlišení vychází z toho, zda jsou úkoly státní správy vykonávány pouze mezi orgány státní správy nebo též navenek.

Vnitřní činností státní správy je zejména organizace jejich záležitostí, a to z pohledu plnění úkolů, pro jejichž realizaci je státní aparát zřízen. Hlavní smysl činnosti státní správy je ovšem v jejích projevech vnějších, které jsou zaměřeny na adresáty této správy, tedy osoby, vůči nimž je státní správa vykonávána.

Stát je sám subjektem státní správy. Prostřednictvím státní správy je vykonávána státní politika. Ta je směřována zejména vůči adresátům, kteří nejsou vůči státu v rovném postavení, nýbrž se musí tomuto působení podřídit. Objekty státní správy nejsou její součástí, ale stojí uvnitř jejího organizačního pojetí.

Pro funkční pojetí je ve výkonu státní správy klíčové ustanovení čl. 2 odst. 3 Ústavy České republiky, dle něhož státní moc slouží všem občanům a lze ji uplatňovat jen v případech, v mezích a způsoby, které stanoví zákon. Jinak řečeno totéž říká též ustanovení čl. 2 odst. 2 Listiny základních práv a svobod. Z norem ústavního pořádku je pak nutné v této

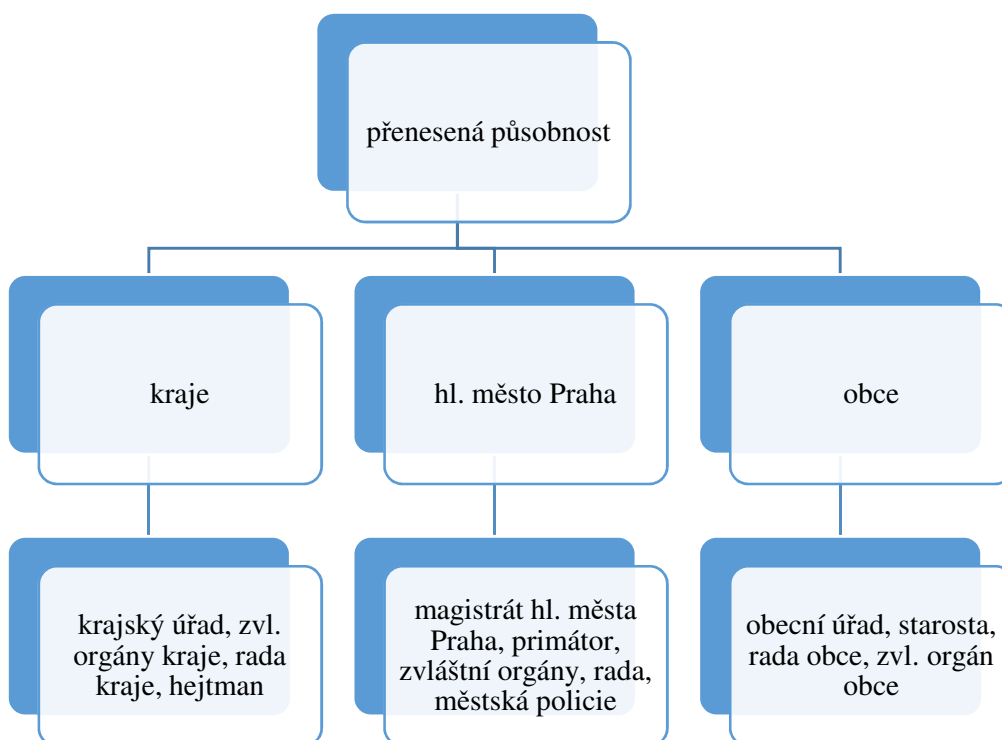
souvislosti třeba ještě zmínit čl. 105 Ústavy, který stanoví, že výkon státní správy lze svěřit orgánům samosprávy jen tehdy, stanoví-li to zákon. (Kadečka, Rigel, 2009)

2.2 Přenesený výkon státní správy

Model přeneseného výkonu státní správy je dán v ČR tradicemi a vývojem organizace veřejné správy na našem území. Nynější podoba a rozsah přeneseného výkonu státní správy ve formě spojeného modelu místní správy je výsledkem reformy státní správy, která započala v roce 1990 a byla systémově dokončena k 31.12.2002. Spojený model státní správy znamená, že územní samospráva, kraje, obce i hl. město Praha, vykonávají vedle své samostatné působnosti také přenesenou působnost státní správy. (Vrabková, 2016)

Vykonavateli přenesené působnosti na úrovni krajů, hl. města Prahy a obcí jsou jejich orgány, viz Obr. 2.2.

Obr. 2.2 Vykonavatelé přenesené působnosti



Zdroj: Vrabková, I. Veřejná správa. (2016). Vlastní úprava.

Zákon o obcích předpokládá při vymezení přenesené působnosti využití zvláštních zákonů ve stejné, ne-li ve větší míře.

Obec vykonává státní správu v příslušném rozsahu zejména na úseku evidence obyvatelstva, požární ochrany, ochrany veřejného pořádku, výstavby, hospodaření s byty a nebytovými

prostory, zásobování, obchodu, ochrany rostlinné a živočišné výroby, ochrany půdního a lesního fondu, školství, zdravotnictví apod. (Karel Schelle a kol., 1993)

Obecní zřízení označuje za orgány obce, kterým byla svěřena přenesená působnost, zastupitelstvo obce, radu obce, starostu, obecní úřad, dále pak též komise a zvláštní orgány obce. Podle zákona o obecní policii je orgánem i obecní policie.

Zastupitelstvo obce je kolektivním orgánem složeným z členů, kteří jsou voleni v přímých volbách občany obce. Obecní zřízení stanoví, jaký je minimální a maximální počet zastupitelů v závislosti na počtu obyvatel dané obce, počet zastupitelů také stanoví dosavadní zastupitelstvo, nejpozději však 85 dnů přede dnem konaných voleb. Jedná se o nejvyšší orgán obce, kterému je např. vyhrazeno vydávání obecně závazných vyhlášek, rozhodování o vyhlášení referenda, schvalování územního plánu obce, zřizování a rušení příspěvkových organizací. Dále zastupitelstvo volí ze svých řad starosty, místostarosty a další členy rady obce a odvolává je z funkce. V přenesené působnosti obce však nepřísluší zastupitelstvu rozhodovat.

Rada obce je podle obecního zřízení charakterizována jako výkonný orgán obce v oblasti samostatné působnosti, kde při výkonu této působnosti odpovídá rada zastupitelstvu. V oblasti přenesené působnosti přísluší radě rozhodovat, pouze, stanoví-li tak zákon. (Hendrych a kol., 2012)

Jak uvádí Vrabková, v obci, kde se rada nevolí jsou její pravomoci přenesené na starostu. Rada se nevolí v obcích, kde má zastupitelstvo obce méně než 15 členů.

Radu obce tvoří starosta, místostarosta a další členové rady, kteří jsou voleni z řad členů zastupitelstva obce. Počet členů rady obce je lichý, činí však nejméně 5 a nejvýše 11 členů, přičemž nesmí přesahovat jednu třetinu počtu členů zastupitelstva obce. (Vrabková, 2016)

Rada obce připravuje návrhy pro jednání zastupitelstva. Je jí např. vyhrazeno zabezpečovat hospodaření obce podle schváleného rozpočtu, plní funkci zakladatele nebo zřizovatele právnických osob a organizačních složek založených nebo zřízených zastupitelstvem (výjimka je obecní policie).

Starosta je jako orgán volen zastupitelstvem ze svých řad a zastupuje obec navenek. Starosta svolává a zpravidla řídí zasedání zastupitelstva a rady obce a stojí na čele obecního úřadu. (Hendrych a kol., 2012)

Podle Vrabkové (2016), starosta zejména odpovídá za včasné objednání přezkoumání hospodaření obce za uplynulý kalendářní rok, plní úkoly zaměstnavatele vůči zaměstnancům

dané obce, může po projednání s ředitelem krajského úřadu svěřit komisi výkon přenesené působnosti v určitých věcech, odpovídá za informování veřejnosti o činnosti obce, zabezpečuje výkon přenesené působnosti v obcích, kde není tajemník obecního úřadu.

Obecní úřad je administrativně výkonný orgán obce, který je tvořen starostou, místostarostou, tajemníkem obecního úřadu a zaměstnanci obce. Obecní úřad zabezpečuje úkoly v samostatné působnosti, kdy plní úkoly, které mu svěřilo zastupitelstvo obce, nebo rada obce, pomáhá výborům a komisím v jejich vlastní činnosti. Obecní úřad vykonává i přenesenou působnost s výjimkou věcí, které patří do působnosti jiného orgánu dané obce. (Vrabková, 2016)

Jak uvádí Vrabková (2016), tajemník obecního úřadu je odpovědný starostovi za plnění úkolů obecního úřadu v samostatné i přenesení působnosti.

Zvláštní orgány, v případech stanovených zvláštními zákony, zřizuje starosta pro výkon přenesené působnosti. Starosta také jmenuje a odvolává jejich členy. Jedná se např. o komisi pro projednávání přestupků, předpokládaná zákonem o přestupcích. Postavení zvláštního orgánu mají také povodňové komise, které jako fakultativní orgán zřizuje rada obce, závazně zřizuje starosta obce s rozšířenou působností povodňovou komisi obce s rozšířenou působností. (Hendrych a kol., 2012)

V případě, že by obec nebyla sama schopna zabezpečit řádný výkon přenesené působnosti v uvedeném rozsahu, může uzavřít dohodu s jinou obcí stejného okresu o zabezpečení výkonu této přenesené působnosti. V opačném případě okresní úřad určí, že tuto přenesenou působnost bude pro onu obec vykonávat tzv. pověřený obecní úřad, a to až do doby, dokud obec nebude sama schopna zabezpečit řádný výkon přenesené působnosti. (Karel Schelle a kol., 1993)

Jako pověřený obecní úřad je pro účel výkonu přenesené působnosti označován v zákonech a jiných právních předpisech úřad obce stanovené zákonem (příloha č. 1 k zákonu č. 314/2002 Sb.). Blíže zákon č. 128/2000 Sb., o obcích, ve znění pozdějších změn. Zákon ani vyhláška se netýká území Prahy a vojenských újezdů, v číselnících jsou proto vedeny jako samostatné územní jednotky (Hlavní město Praha, jednotlivé vojenské újezdy), aby bylo pokryto celé území České republiky. (ČSÚ, Správní obvod obce s pověřeným obecním úřadem)

Správní obvody pověřených obecních úřadů (dále POU) byly stanoveny vyhláškou Ministerstva vnitra č. 388/2002 Sb., aktualizovány vyhláškou Ministerstva vnitra č. 388/2004 Sb. a naposledy vyhláškou č. 388/2015 Sb. Obvody jsou vymezeny výčtem obcí, uvedených ve vyhlášce, jsou skladebné do správních obvodů obcí s rozšířenou působností, respektují hranice krajů, nemusejí zatím respektovat území okresů (k 1.1.2007 bylo formou

vyhlášky MV ČR provedeno sladění územně správního členění okresů a správních obvodů obcí s pověřeným obecním úřadem ve většině případů, několik desítek případů nesouladu však zbývá k řešení formou zákona, pak teprve budou správní obvody obcí s pověřeným obecním úřadem skladebné do okresů). MV připravuje v letech 2015-2017 návrh optimalizace územního členění státu. (ČSÚ, Správní obvod obce s pověřeným obecním úřadem)

Pověřených obecních úřadů se na území České republiky podle Českého statistického úřadu nachází 393.

Česká republika se tedy administrativně dělí na 14 krajů, 77 okresů, 206 správních obvodů obcí s rozšířenou působností a 393 správních obvodů obcí s pověřenými obecními úřady. K 1.1.2017 se nacházelo v České republice 6258 obcí.

Obr. 2.3 Správní obvody s obcí s rozšířenou působností



Zdroj: Český statistický úřad, [online]

Přenesený výkon státní správy je tedy okruhem záležitostí, které vykonávají orgány obce jménem státu, nikoli jménem svým. Za kvalitu výkonu této působnosti také vůči veřejnosti odpovídá stát, který ji orgánům obce svěřil. Proto také musí orgány obce při výkonu této státní působnosti respektovat vůli toho, kdo jim ji svěřil. Při výkonu přenesené působnosti orgány obce neformulují vůli obce, ale státu, a činí tak nikoli jménem obce, ale přirozeně jménem státu.

2.3 Přenesený výkon na úrovni kraje

Podle zákona o krajích č. 129/2000 Sb., orgány kraje vykonávají na svém území přenesenou působnost ve věcech, které stanoví zákon. Kraj obdrží ze státního rozpočtu příspěvek na výkon přenesené působnosti, kde výši příspěvku stanoví Ministerstvo financí po projednání s ministerstvem.

Při výkonu přenesené působnosti kraje se orgány kraje řídí: 1. při vydávání nařízení kraje, zákony a jinými právními předpisy; 2. také v ostatních případech:

- a) usneseními vlády a směrnicemi ústředních správních úřadů; usnesení vlády a směrnice ústředních správních úřadů nemohou ukládat orgánům kraje povinnosti, pokud nejsou stanoveny zákonem; podmínkou platnosti směrnic ústředních správních úřadů je jejich publikování ve Věstníku vlády pro orgány krajů a orgány obcí;
- b) opatřeními příslušných orgánů veřejné správy přijatými při kontrole výkonu přenesené působnosti podle tohoto zákona.

Kraj, stejně jako obec, je územním společenstvím občanů, které má právo na samosprávu, pečuje o všestranný rozvoj svého území, o potřeby svých občanů. Také je veřejnoprávní korporací, která má vlastní majetek, vlastní příjmy vymezené zákonem a hospodaří za podmínek stanovených zákonem podle vlastního rozpočtu. Vystupuje v právních vztazích svým jménem a nese odpovědnost z těchto vztahů vycházející. (Vrabková, 2016)

Organizace krajů odpovídá svojí strukturou v zásadě organizaci obcí, jak bylo popsáno výše. Podle Hendrycha a kol. (2012), za orgány kraje podle krajského zřízení označujeme zastupitelstvo kraje, radu kraje, hejtmana kraje, krajský úřad a zvláštní orgán kraje.

Kraje byly zřízeny ke dni 1. 1. 2000 a nyní se na našem území nachází 14 krajů z toho 1 z nich je představován územím hlavního města Prahy. Jmenovitě jsou to kraje, Hlavní město Praha, Jihočeský kraj, Jihomoravský kraj, Karlovarský kraj, kraj Vysočina, Královéhradecký kraj, Liberecký kraj, Moravskoslezský kraj, Olomoucký kraj, Pardubický kraj, Plzeňský kraj, Středočeský kraj, Ústecký kraj a Zlínský kraj.

Základním orgánem kraje ve věcech územní samosprávy je zastupitelstvo kraje. Rozhoduje ve věcech patřících do samostatné působnosti, ve věcech týkající se přenesené působnosti jen tehdy, stanoví-li tak zákon. Pravomoci zastupitelstva lze rozdělit do dvou skupin:

- a) záležitosti veřejnoprávní,
- b) rozhodování o majetkoprávních úkonech kraje. (Hendrych a kol., 2012)

Zastupitelstvu kraje připadá rozhodovat v klíčových samosprávných kompetencích, např. schvalovat rozpočet kraje, vydávat obecně závazné vyhlášky kraje, koordinovat rozvoj územního obvodu, schvalovat územní plánovací dokumentaci, stanovit rozsah základní dopravní obslužnosti pro území kraje, zřizovat a rušit příspěvkové organizace. Dále mu je ze zákona vyhrazeno právo předkládat návrhy zákonů Poslanecké sněmovně, předkládat návrhy Ústavnímu soudu na zrušení právních předpisů. Zastupitelstvo si může jako své poradní orgány zřídit výbory, některé povinně – kontrolní výbor, finanční výbor a výbor pro východu, vzdělávání a zaměstnanost. Pokud v kraji, v jehož územním obvodu žije podle posledního sčítání lidu alespoň 5 % občanů hlásících se k národnosti jiné než české, zřizuje výbor pro národnostní menšiny.

Zastupitelstvo kraje má minimálně 45 členů a maximálně 65 členů. Východiskem pro stanovení počtu volených členů zastupitelstva kraje je stav obyvatel k 1. lednu roku, v němž se konají volby. (Vrabková, 2016)

Rada kraje je výkonným orgánem kraje v samostatné působnosti. Ve věcech přenesené působnosti náleží rozhodování radě jen tehdy, stanoví-li tak zákon, např. vydávání nařízení kraje. Rada je svou samostatnou působností odpovědna zastupitelstvu. (Hendrych a kol., 2012)

Radě je hlavně vyhrazen zabezpečovat a kontrolovat hospodaření podle schváleného rozpočtu, jmenovat a odvolávat vedoucí odborů, dále zřizovat komise jako své poradní a iniciační orgány, vydávat nařízení kraje a rozhodovat o majetkových úkonech. (Vrabková, 2016)

Jak uvádí Vrabková (2016), významné úkoly vykonává rada kraje v přenesené působnosti, která vydává nařízení kraje ve věci:

- a) vymezení chráněného území či přírodní památky,
- b) dopravní infrastruktury a jejího dočasného omezení,
- c) plánů kraje na úseku požárního ochrany, odpadového hospodářství, povodí, ochrany ovzduší, integrované ochrany obyvatelstva, aj.

Členy rady tvoří hejtman, náměstek hejtmana a další členové rady. Řediteli krajského úřadu přísluší hlas poradní. V kraji do 600 tisíc obyvatel tvoří 9 členů a v krajích lidnatějších tvoří 11 členů. (Vrabková, 2016)

Hejtmana kraje volí zastupitelstvo ze všech svých členů, za výkon své funkce hejtman odpovídá zastupitelstvu. Rada může ukládat úkoly hejtmanovi pouze v rozsahu své působnosti. Působnost hejtmana je stanovena výčtově v zákoně o krajích 129/2000 Sb., např. svolává a zpravidla řídí zasedání zastupitelstva a rady, podepisuje s náměstkem hejtmana právní

předpisy kraje, po předchozím souhlasu ministra vnitra jmenuje a odvolává ředitele krajského úřadu, na základě zmocnění v zákoně zřizuje pro výkon přenesené působnosti zvláštní orgány, vykonává další úkoly v samostatné nebo přenesené působnosti, pokud jsou mu svěřeny zastupitelstvem, radou nebo pokud tak stanoví zákon.

Náměstek hejtmána zastupuje hejtmána, kterého taktéž volí zastupitelstvo. Zastupitelstvo může zvolit více náměstků a svěřit jim některé úkoly. Náměstek hejtmána, kterého určí zastupitelstvo, zastupuje hejtmána v době jeho nepřítomnosti nebo v době, kdy hejtmán nemůže vykonávat svou funkci. (Hendrych a kol., 2012)

Krajský úřad plní úkoly v samostatné působnosti uložené mu zastupitelstvem a radou, napomáhá činnosti výborů a komisí. V samostatné působnosti krajský úřad rozhoduje jen v případech vymezených zákonem. Krajský úřad v největší míře zabezpečuje přenesenou působnost, kdy:

- a) je správním orgánem, vede správní řízení v rozsahu stanoveném zvláštními zákony, a to jako původní i odvolací orgán u rozhodnutí vydaných na úrovni obcí na úsecích vnitřních věcí a životnosti, zdravotnictví, stavebního řádu, kultury, školství a tělovýchovy, sociálních věcí, dopravy, životního prostředí a zemědělství,
- b) poskytuje v rámci výše uvedených úseků správního řízení odbornou metodickou pomoc obcím,
- c) organizuje kontroly a zabezpečuje koordinaci a výstavbu informačního systému veřejné správy. (Vrabková, 2016)

V případech, které stanoví zákon, zřizuje hejtmán pro výkon přenesené působnosti kraje zvláštní orgány. V čele takového orgánu může být pouze osoba, která prokázala zvláštní odbornou způsobilost v oblasti přenesené působnosti, pro jejíž výkon byl zvláštní orgán zřízen. Podle zvláštního zákona, ale může stát v čele zvláštního orgánu přímo hejtmán. (Hendrych a kol., 2012)

Přenesená působnost (§ 2 odst. 2 dále § 29 a násl. zákon o krajích) je oprávnění orgánů kraje vykonávat státní správu ve správním obvodu kraje v rozsahu, který stanoví zákon. V přenesené působnosti při výkonu státní správy, kraj rozhoduje o právech a povinnostech právnických a fyzických osob a v dalších věcech, které upravuje zákon a jiné právní předpisy, příp. usnesení vlády a směrnice ústředních správních úřadu vydané nebo přijaté na základě zákona. Krajský úřad vykonává přenesenou působnost, pokud její výkon není zákonem svěřen zastupitelstvu, radě nebo zvláštnímu orgánu. (Jihočeský kraj, samostatná a přenesená působnost)

2.4 Příspěvek na přenesený výkon

Příspěvek na přenesený výkon státní správy náleží do kategorie nenávratných příjmů rozpočtu kraje a obce. Peková (2012) uvádí, že nenávratné veřejné příjmy plynou do veřejného rozpočtu od různých subjektů (např. poplatky od občanů, firem, dotace ze státního rozpočtu apod.). Přičemž podtrhuje, že naprostá většina příjmů veřejných rozpočtů mají nenávratný charakter. Příspěvek na přenesený výkon z hlediska časového členění veřejných příjmů patří do kategorie běžných příjmů. Běžné příjmy se každoročně opakují, i když v nestejně výši a jsou svým charakterem určeny k financování každoročně se opakujících výdajů. Velká část těchto výdajů má dle Pekové (2012) povahu nárokovaných výdajů (ze zákona neboli mandatorních), a to je velmi důležité nejenom u státního rozpočtu, ale zejména úrovni územní samosprávy, kde tvoří největší skupinu veřejných příjmů.

Zákon č. 128/2000 Sb., o obcích, v platném znění, v § 62 uvádí: "Obce obdrží ze státního rozpočtu příspěvek na plnění úkolů v přenesené působnosti". Stejně tak zákon č. 129/2000 Sb., o krajích, v platném znění, v § 29 odst. 2 uvádí: "Kraj obdrží ze státního příspěvek na výkon přenesené působnosti. Výši příspěvku stanoví Ministerstvo financí po projednání s ministerstvem." Ministerstvem se myslí Ministerstvo vnitra.

Příspěvek je tedy vyhrazen na částečnou úhradu výdajů spojených s výkonem státní správy. Výdaji myslíme zejména mzdové a provozní výdaje, které se váží na zaměstnance vykonávající státní správu. Obce jsou též v souvislosti s výkonem státní správy příjemci správních poplatků a příjmů ze sankčních plateb. V této souvislosti je nutno zmínit ustanovení § 9 odst. 1 písm. c) zákona č. 250/2000 Sb., o rozpočtových pravidlech územních rozpočtů, v platném znění, které říká, že: "z rozpočtu obce se hradí výdaje spojené s výkonem státní správy, ke které je obec pověřena zákonem". Z toho plyne, že k úhradě výdajů na výkon státní správy je třeba použít i další příjmy rozpočtu obce - tj. například i daňové příjmy. Příspěvek se dá také označit ve své podstatě za neúčelovou dotaci, u které není sledován způsob čerpání.

Příspěvek byl do roku 2002 stanovován sazbou na 100 obyvatel správního obvodu pro obce se základní působností, pro obce s působností matričního úřadu, stavebního úřadu a pověřeného obecního úřadu. Sazby stanovovalo Ministerstvo financí.

Od roku 2003 do roku 2005 spočívala role Ministerstva vnitra ve stanovení počtu funkčních míst převáděných z okresních úřadů, podle kterých se stanovovala výše příspěvku pro obce s rozšířenou působností. Sazbu na jedno funkční místo stanovilo Ministerstvo financí. V roce 2003 činila sazba cca 334 tis. Kč, v roce 2004 cca 351 tis. Kč a v roce 2005 cca 368 tis. Kč.

Pro rok 2006 přichystalo Ministerstvo vnitra novou metodiku stanovení výše příspěvku pro obce, která přinesla sjednocení výpočtu a zavedení dvou kritérií:

- a) velikost správního obvodu
- b) poměr velikosti centra ke správnímu obvodu.

Od roku 2006 do současnosti Ministerstvo vnitra pravidelně každý rok navrhuje způsob rozdělení finančních prostředků určených na přenesený výkon státní správy pro obce. (Ministerstvo vnitra, Příspěvek na přenesený výkon státní správy)

Při popisu dané problematiky je nutné uvést stručný nástin systému výpočtu příspěvku a roli jednotlivých ministerstev, respektive roli Ministerstva vnitra. Je důležité také připomenout, že podle zákonů – o obcích, o krajích i o hlavním městě Praze, rozpočtovaná je částka příspěvek, nikoli o plná náhrada nákladů na výkon přenesené působnosti. Výpočet příspěvku na přenesenou působnost pro obce, kraje i hlavní město Prahu se stanovuje rozdílně.

Příspěvek pro kraje stanoví Ministerstvo financí na základě přepočítaných pracovních úvazků na přenesenou působnost vycházející z doby vzniku krajských úřadů. Ministerstvo vnitra do stanovení výše a rozdělení příspěvku pro kraje nijak nevstupuje.

Příspěvek pro hlavní město Prahu se stanovuje ve dvou úrovních, Praha dostává základní částku na přenesenou působnost z titulu obce, ale dále toho dostává další prostředky na vykonávanou státní správu z hlediska plnění své role jako kraje. Dalším specifikem Prahy je přerozdělení obdržených prostředků na městské části. Hlavní město předává dál 90 % získané dotace. V případě městských částí jde ještě o dvě různé kategorie, protože městské části Praha 1 až Praha 22 mají v podstatě postavení obcí s rozšířenou působností z hlediska vykonávané agendy. Zbylé městské části vykonávají omezenou přenesenou působnost.

Příspěvek pro jednotlivé obce, na výkon státní správy v přenesené působnosti, stanovuje Ministerstvo vnitra, avšak je omezeno vstupním faktorem, a to celkovým přiděleným objemem prostředků na daný rok, který vyplývá ze státního rozpočtu. Příspěvek je obcím přidělován na základě velikosti obce a velikosti správního obvodu obce v dané působnosti, který je vyjádřen počtem obyvatel. U obcí s rozšířenou působností hraje dále roli poměr velikosti správního obvodu k velikosti samotného správního centra v počtu obyvatel.

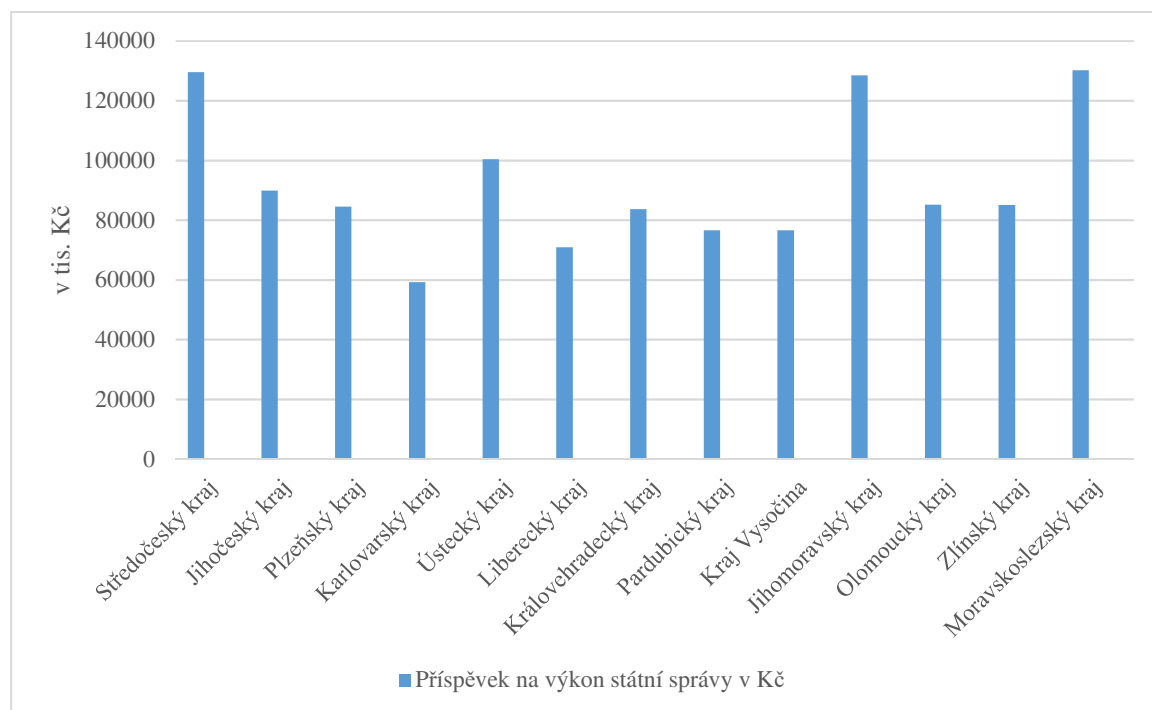
Při výpočtu příspěvku se bere v potaz pět typů správních rolí obcí: základní působnost, matriční úřady, stavební úřady, obce s pověřeným obecním úřadem, obce s rozšířenou působností. Celkový příspěvek konkrétní obci se skládá z dílčích příspěvků pro jednotlivé příslušné role. Do příspěvku také vstupuje zvláštní kategorie měst se specifickým postavením, jedná se o

Černošice, Brandýs nad Labem, Šlapanice, Nýřany, které představují aglomerační zázemí velkých měst, bývalé venkovské okresy, a tyto úřady musejí mít povinně druhé pracoviště v daném aglomeračním centru. Dále do této kategorie spadají největší města republiky – Brno, Ostrava a Plzeň. (Deník veřejné správy, Příspěvek na přenesenou působnost v roce 2016)

2.4.1 Příspěvek na výkon státní správy na úrovni kraje pro rok 2018

Oproti úrovni roku 2017 byl příspěvek na výkon státní správy pro rok 2018 navýšen o 5 %.

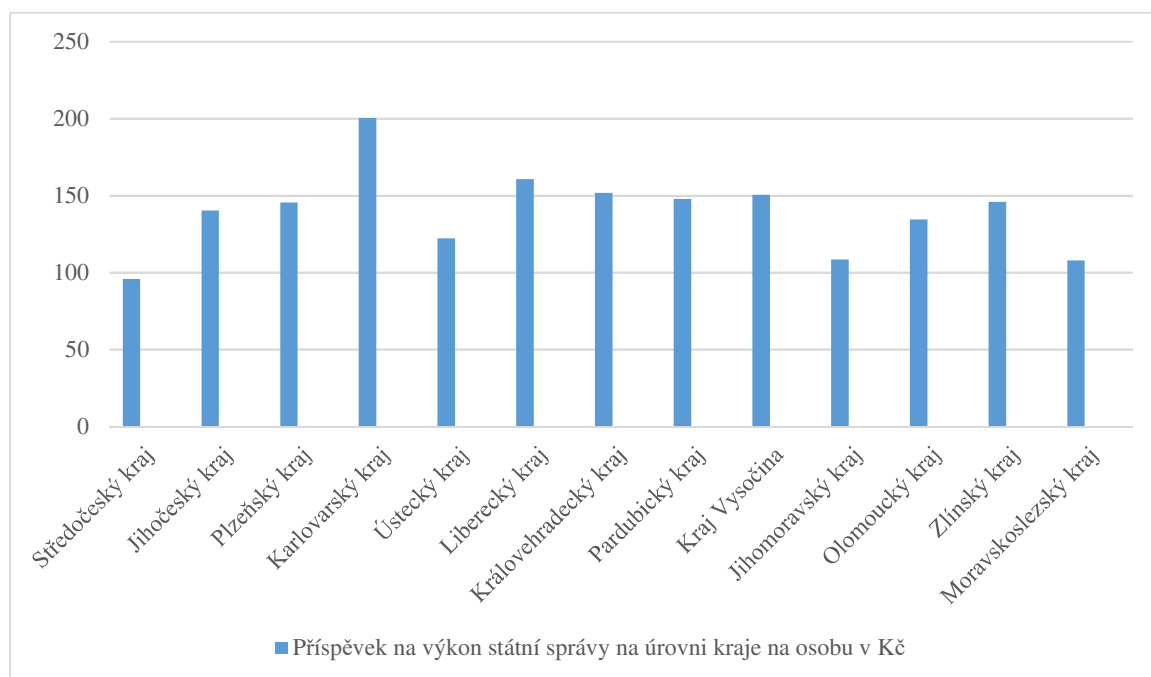
Obr. 2.4 Příspěvek na výkon státní správy na úrovni kraje pro rok 2018, v tis. Kč



Zdroj: Zákon č. 474/2017 Sb., Zákon o státním rozpočtu České republiky pro rok 2018 (s. 5744). Vlastní tvorba.

Obr. 2.4 udává, že největší příspěvek na výkon státní moci pro rok 2018 byl v kraji Moravskoslezském (130 187 600Kč), Středočeském (129 621 800Kč) a Jihomoravském (128 449 600Kč). Naopak nejnižší příspěvek byl zaznamenán v kraji Karlovarském (59 267 700Kč), Libereckém (70 970 200Kč) a Pardubickém (76 635 100Kč). Finanční rozdíl mezi nejvyšším a nejnižším příspěvkem činí 70 354 100Kč.

Obr. 2.5 Příspěvek na výkon státní správy na úrovni kraje na obyvatele za rok 2018 v Kč



Přepočtení příspěvku na výkon státní správy udává, že nejvyšší příspěvek v korunách na osobu vykazuje kraj Karlovarský (200 Kč), Liberecký (161 Kč) a Královehradecký (152 Kč). Nejnižší hodnoty vykazuje kraj Středočeský (96 Kč), Moravskoslezský (108 Kč) a Jihomoravský (109 Kč).

Porovnání obou grafů ukazuje, že sice nejvyšší celkový příspěvek na výkon státní správy pro rok 2018 byl ve Středočeském kraji, ale v přepočtu na osobu je to hodnota nejnižší. Naopak nejnižší celkový příspěvek byl v Karlovarském kraji, ale když se hodnoty přepočítaly, příspěvek na osobu byl nejvyšší ze všech.

V příloze 1 – Výše příspěvku na výkon státní správy ze státního rozpočtu pro kraje je uvedena přesná výše příspěvku pro jednotlivé kraje ČR.

Stanovení příspěvku na výkon státní správy pro Hlavní město Praha a jednotlivé obce je složitější proces, kde se výše příspěvku stanovuje podle daného vzorce a určitých proměnných. V příloze 2 – Postup pro stanovení výše příspěvku na výkon státní správy hlavnímu městu Praze a jednotlivým obcím je uveden přesný postup pro výpočet příspěvku a hodnota koeficientů.

3 ÚKOLY A STRUKTURA KRAJSKÉHO ÚŘADU ZLÍNSKÉHO KRAJE

V rámci reformy veřejné správy podle ústavního zákona č. 347/1997 Sb., o vytvoření vyšších územních samosprávných celků byl vytvořen Zlínský kraj, jakožto vyšší územní samosprávný celek, společně s dalšími 13 kraji (ke kterým patří Hl. město Praha) a to k 1. lednu 2000. Výše uvedený ústavní zákon stanovuje, že Zlínský kraj se sídlem ve Zlíně je vymezen územím okresů Kroměříž, Uherské Hradiště, Vsetín a Zlín.

Zlínský kraj je veřejnoprávní korporací a územní společenstvím občanů, která má vlastní příjmy a vlastní majetek vymezený zákonem a hospodaří podle vlastního rozpočtu. Je stejně jako ostatní kraje zřizovatelem nemocnic a zdravotnických zařízení, škol a školských zařízení, dále pak příspěvkových organizací působících v oblasti sociálních služeb, kultury, správy silnic aj. Zákon č. 129/2000 Sb. o krajích je klíčovou organizační normou, který upravuje krajské zřízení.

Podle Českého statistického úřadu měl k 31.12.2017 Zlínský kraj 583 056 obyvatel. Rozloha Zlínského kraje činí 3 964 km².

Zlínský kraj je tvořen 307 obcemi, z toho 30 městy.

3.1 Krajský úřad Zlínského kraje

Krajský úřad Zlínského kraje započal svou činnost k 1. 1. 2001 v návaznosti na volby do krajského zastupitelstva dne 12. listopadu 2000.

Krajský úřad je výkonným orgánem kraje, který plní úkoly v samostatné působnosti uložené zastupitelstvem a radou, napomáhá činnosti výborů zastupitelstva a komisí rady. Dále pak v přenesené působnosti vykonává činnosti vyplývající z právních předpisů na jednotlivých úsecích veřejné správy (např. doprava, životní prostředí, školství). Krajský úřad se člení na odbory a oddělení.

V jeho čele stojí ředitel, který je za plnění úkolů krajským úřadem odpovědný hejtmanovi.

Krajský úřad Zlínského kraje se nachází na adrese, třída Tomáše Bati 21, 761 90 Zlín.

Budova krajského úřadu je jedním z vrcholných děl moderní československé konstruktivistické architektury, která byla dokončena v roce 1938 podle projektu architekta Vladimíra Karfíka. Tato 77 a půl metru vysoká budova krajské úřadu byla před válkou nejvyšším objektem v Československu. Nalezneme zde 16 podlaží, která jsou propojena čtyřmi automatickými rychlovýtahy, dosahujícími rychlosti 3,5 m/s, dále paternosterem, nákladním výtahem a výtahem pro návštěvy.

Skutečnou technickou vymožeností je výtah – kancelář Tomáše Bati o rozměrech 6 × 6 metrů. Skelet budovy postavilo 40 dělníků za 160 dnů.

Budova krajského úřadu tvoří dohromady 17. podlaží. V prvním podlaží se nachází technické zázemí celé budovy. Do druhého podlaží je hlavní vchod, kde se nachází expozice o historii budovy a architektu Vladimíru Karfíkovi, kanceláře krajského úřadu, dále technické a skladové zázemí. Třetí podlaží nabízí vedlejší vstup, vstupní halu, restauraci a bufet, dále přepážkovou halu finančního řádu a dále pak kanceláře finančního úřadu. Kanceláře finančního úřadu zaujímají místo na čtvrtém až sedmém podlaží. Na osmém podlaží se sídlí kanceláře finančního úřadu v původním vzhledu, dále se zde nachází expozice o historii firmy Baťa a satelitních městech. Kanceláře krajského úřadu tvoří deváté až patnácté podlaží. Poslední podlaží tvoří moderní kavárna, prostorná terasa a zasedací sál Zastupitelstva Zlínského kraje. (zdroj)

Z hlediska dopravní dostupnosti Krajského úřadu je možno využít osobní automobil, městskou hromadnou dopravu nebo autobusovou a železniční dopravu. U městské hromadné dopravy je možno zvolit dva způsoby, autobus a trolejbus. Autobusové zastávky jménem „Dvacátá“ a „J. A. Bati“ se nacházejí za budovou Krajského úřadu, trolejbusová linka má v blízkosti zastávky „Zlín, Náměstí práce“ a „Poliklinika“. Železniční a autobusová zastávka se od budovy nachází do 10 minut chůze.

Krajský úřad pro parkování vozidel využívá parkoviště v budově číslo 11, která se nachází hned vedle úřadu na třídě Tomáš Bati, a poskytuje kryté poschodové parkování. Rada Zlínského kraje, ředitel úřadu a významné návštěvy mají vyčleněno parkoviště před budovou Krajského úřadu. Pohyb osob a jízda vozidel na obou parkovištích se řídí pravidly provozu na pozemních komunikacích vyplývající ze zákona o provozním řádu parkoviště.

Tab. 3.1 Úřední hodiny Krajského úřadu Zlínského kraje

Úřední hodiny	
Pondělí	8:00-17:00
Úterý	8:00-15:00
Středa	8:00-17:00
Čtvrtek	8:00-15:00
Pátek	8:00-13:00

Úřední hodiny platí pro Krajský úřad, podatelnu a také pro pracoviště CzechPOINT.

3.2 Organizační řád

Organizační řád Krajského úřadu Zlínského kraje byl vydán ve Zlíně dne 24. 1. 2018 ředitelem Vladimírem Kutým, v souladu s § 69 odst. 2 písm. f) zákona č. 129/2000 Sb., o krajích (krajské zřízení), ve znění pozdějších předpisů.

Organizační řád (dále také OŘ) je členěn do 11 článků. Odpovědnost za aktualizaci Organizačního má vedoucí odboru Kanceláře ředitele. Součástí Organizačního řádu jsou tři přílohy. První příloha se týká organizační struktury Krajského úřadu Zlínského kraje, druhá příloha je seznam zkratk odboru a poslední příloha pojednává o specifických činnostech odborů Krajského úřadu Zlínského kraje.

První článek udává, že se **organizační řád vztahuje na zaměstnance kraje zařazené do krajského úřadu**. Dále se pojednává o tom, co organizační řád stanovuje, jsou to zásady činnosti a řízení úřadu, obecné a specifické činnosti a vzájemné vztahy jeho odborů, oddělení, organizační strukturu úřadu, rozsah pravomocí, povinnosti a odpovědnosti vedoucích zaměstnanců úřadu.

V druhém článku se popisuje **postavení a působnost Krajského řadu**. Udává, že Úřad je orgánem Zlínského kraje, kde jeho postavení a působnost upravuje zákon o krajích. Úřad plní úkoly v samostatné a přenesené působnosti. V samostatné působnosti úřad plní úkoly uložené Zastupitelstvem Zlínského kraje, Radou Zlínského kraje a hejtmanem Zlínského kraje. V přenesené působnosti plní úřad úkoly svěřené kraji ve státní správě.

Třetí článek pojednává o **organizační struktuře úřadu**. Je zde vysvětleno, že úřad je tvořen ředitelem a zaměstnanci kraje zařazených do krajského úřadu, dále je členěn na odbory, které se mohou dále členit na oddělení. Článek uvádí, že odborem se rozumí i útvar, pokud je zřízen. Konec třetího článku se odvolává na přílohu o Organizační struktuře Krajského úřadu Zlínského kraje a na Seznam zkratk odborů.

O zásadách řízení úřadu se se píše ve čtvrtém článku. Píše se zde, že úřad je řízen vertikálně, což znamená, že v čele úřadu stojí ředitel, v čele odboru stojí vedoucí, v čele oddělení stojí vedoucí a každý zaměstnanec má pouze jednoho bezprostředně nařízeného vedoucího zaměstnance. Dále je uvedeno, že na úřadě se uplatňuje i horizontální řízení. Mimo jiné je uvedeno, jakým způsobem se řeší spory, jakou povinnost mají odbory, kdo koordinuje činnost odborů, a že Krajský úřad splňuje zásady rovných příležitostí, a to jak ve vztahu k veřejnosti i ke svým zaměstnancům.

V pátém článku je vymezena **obecná činnost odborů**. Je zde odkazováno na přílohu číslo 3- Specifické činnosti odborů Krajského úřadu Zlínského kraje, kde jsou vymezeny okruhy specifických činností zabezpečovaných jednotlivými odbory.

Do obecných činností odborů, souvisejících s činností úřadu je např. příprava a zabezpečování podkladů pro zasedání rady a zastupitelstva, zpracování návrhů vnitřních norem a právních předpisů kraje, případně součinnost při jejich přípravě v rozsahu působnosti odboru, kontrola dodržování vnitřních norem a právních předpisů kraje, případně podání návrhů na jejich úpravy.

Do obecných činností odborů v oblasti přenesené působnosti spadajících do věcné příslušnosti odborů patří zejména provádění kontrol výkonu přenesené působnosti svěřené orgánům obcí včetně kontrol plnění uložených opatření a zajišťování jejich metodického vedení, zrušování usnesení, rozhodnutí a jiných opatření orgánů obce vydaných v přenesené působnosti v případech, kdy jsou tato v rozporu se zákony, jinými právními předpisy nebo v jejich mezích též s usneseními vlády nebo směrnicemi ústředním správních orgánů v případech, nezjedná-li nápravu orgán, který je vydal, dále pak také zastupování úřadu v řízení před soudy ve věcech týkajících se agendy zajišťované odborem (v případě, že u odboru je obsazeno funkční místo právníka).

Za obecné činnosti odborů souvisejících se zabezpečením činností úřadu v rámci oblasti ekonomické, veřejné podpory a kontroly patří hlavně příprava podkladů pro sestavení rozpočtu kraje, střednědobého výhledu rozpočtu a vyhodnocení hospodaření dle pokynů příslušného oddělení odboru ekonomického, zpracování a včasné předání podkladů a informací pro účely stanovení a přiznání daně z přidané hodnoty, daně z nemovitostí a přidané daně z převodu nemovitostí odboru ekonomickému a dále také správa a evidence pohledávek a závazků vzniklých při výkonu svěřené samostatné a přenesené působnosti.

Povinností každého věcně příslušného odboru ve vztahu k právnickým osobám založených nebo zřízených krajem nebo na kraj převedeným zvláštním zákonem je zejména plnit úkoly související s jejich zřizováním a samotnou činností, včetně jejich odborného vedení a metodického usměrňování, vykonávat kontrolu jejich činnosti v rozsahu působnosti odboru a poskytovat součinnost příslušného oddělení odboru interního auditu a kontroly a také vést aktuální evidenci organizací kraje a jejich kontaktních údajů v příslušné veřejné složce MS Outlook.

Mezi důležité, **práva a povinnosti ředitele úřadu** patří, odpovědnost za plnění úkolu úřadu v samostatné i přenesené působnosti, za koordinaci chodu vnitřní správy úřadu, za nastavení

systemu řízení lidských zdrojů neboli zaměstnanců. Ředitel vydává organizační a pracovní řád, spisový řád, skartační řád úřadu a jiné vnitřní normy úřadu, včetně jejich změn a doplňků. Ředitel také rozhoduje o závazných stanoviscích úřadu vyžádaných jinými orgány veřejné správy, a o zabezpečení úkolů a koncepčních opatření týkajících se výkonu státní správy v kraji.

Vedoucí odboru v rámci svých práv a povinností řídí a kontroluje výkon přenesené působnosti v rozsahu působnosti odboru, předepisuje zejména rozhodnutí odboru vydané ve správním řízení, popřípadě jiné písemnosti obsahující úkon správního orgánu, pokud tím písemně nepověří jiného zaměstnance odboru. Vedoucí odboru odpovídá za správu veřejné podpory z rozpočtu kraj, státního rozpočtu a státních fondů a fondů Evropské unie, za vyhodnocení typu podpory předkládané k rozhodnutí orgánům kraje a za správnost údajů předávaných do centrálních registrů podpor malého rozsahu, včetně zajištění plnění povinností dle zvláštního zákona.

Práva a povinnosti vedoucího oddělení zahrnují řízení činnosti zaměstnanců zařazených do oddělení, kontrola a hodnocení jejich činnosti a návrh vedoucímu odboru opatření ke zlepšení jejich práce. Vedoucí oddělení organizuje činnost oddělení při plnění úkolů a opatření uložených vedoucími odbory, určuje dobu čerpání dovolené a poskytuje pracovní volno podřízených zaměstnanců a vykonává řízení rizik ve smyslu vnitřní normy.

V sedmém článku organizačního řádu je uvedeno, jak probíhá **zastupování zaměstnanců**, jedná se o zastupování ředitele, vedoucí odboru, vedoucí oddělení a o zastupování zaměstnanců zařazených do oboru. K určení zástupce ředitele úřadu, vedoucího odborů a oddělení je nutný souhlas zaměstnance určeného jako zástupce.

V osmém článku se uvádí, že pro potřeby úřadu se za **oprávněnou úřední osobu** považuje ředitel úřadu, vedoucí odboru, vedoucí oddělení, zaměstnanci, kteří provádějí úkony ve správním řízení, což vyplývá z jejich pracovní náplně, a také zaměstnanci, kteří tuto činnost nemají v pracovní náplni, ovšem byli k tomu písemně pověřeni svým nadřízeným. Pověřený zaměstnanec musí odevzdat jedno vyhotovení pověření oddělení personálních věcí a vzdělání k založení do jeho osobního spisu. Ve spise jsou poznamenány oprávněné úřední osoby příslušné v konkrétní věci.

Při **zabezpečování úkolů v samostatné a přenesené působnosti** úřad spolupracuje s orgány veřejné správy, zejména v oblastech rozvoje využití území, sociální a zdravotní péče, dodržování veřejného pořádku a zákonnosti, řešení ekologických problémů, krizového řízení,

bezpečnosti a ochrany obyvatel a majetku. Povinností úřadu je na požádání bezplatně poskytovat údaje a informace pro výkon působnosti státních orgánů.

Mezi **informační a publikační prostředky** úřadu je vydávání Věstníku právních předpisů v tištěné podobě a jeho stejnopis zveřejňuje i způsobem umožňující dálkový přístup a zajišťuje jeho rozeslání všem obecním úřadům v kraji za účelem nejširší dostupnosti veřejnosti. Úřad dále zřizuje úřední desku, která je nepřetržitě veřejně přístupná, a to i způsobem umožňující dálkový přístup. Zveřejňuje také písemnosti a informace o činnosti orgánů kraje způsobem v místě obvyklým a způsobem umožňujícím dálkový přístup.

V **závěrečném ustanovení** je uvedeno, ke kterému dni je organizační řád aktualizován, nerozhodne-li ředitel úřadu jinak. Vedoucí odborů jsou povinni podněty k aktualizaci předat odboru Kancelář ředitele bezodkladně po změně příslušných právních předpisů upravujících činnosti jimi řízených odborů, případně po rozhodnutí orgány kraje. V dalším odstavci zmíněného ustanovení se dočteme, že se ruší směrnice SM/02/09/2016 – Organizační řád Krajského úřadu Zlínského kraje, která byla schválena ředitelem úřadu dne 6.12.2016. Nynější směrnice nabývá účinnosti 15. den po zveřejnění na intranetu úřadu.

3.3 Struktura krajského úřadu

Krajský úřad je členěn na 18 odborů, které tvoří Rada Zlínského kraje, Ředitel krajského úřadu, Odbor Kanceláře Hejtmána, Odbor Kanceláře ředitele, Odbor školství, mládeže a sportu, Odbor ekonomický, Odbor územního plánování a stavebního úřadu, Odbor životního prostředí a zemědělství, Odbor kultury a památkové péče, Odbor dopravy a silničního hospodářství, Odbor strategického rozvoje kraje, Odbor investic, Odbor právní a Krajský živnostenský úřad, Odbor řízení dotačních programů, Odbor sociálních věcí, Odbor zdravotnictví, Útvar interního auditu a Zastupitelstvo Zlínského kraje. Dále jej tvoří také informace na recepci 2NP a ostraha. Samozřejmostí je také kontaktní místo Czech POINT a pracoviště ověřování podpisů.

Odbor Rady kraje je členěn na 18 kanceláří, konkrétně Odbor Kancelář hejtmána, Statutární náměstek hejtmána Zlínského kraje a jeho oddělení organizačních činností a neziskového sektoru, Náměstek hejtmána Zlínského kraje (oblast dopravy) a jeho oddělení organizačních činností a neziskového sektoru, Náměstek hejtmána Zlínského kraje (oblast strategického rozvoje a územního plánování) a jeho oddělení organizačních činností a neziskového sektoru, Členka Rady Zlínského kraje (oblast životního prostředí a zemědělství) a její oddělení organizačních činností a neziskového sektoru, Člen Rady Zlínského kraje (oblast školství) a jeho oddělení organizačních činností a neziskového sektoru, Člen Rady Zlínského kraje

(oblast kultury, památkové péče, církví, mládeže a sportu) a jeho oddělení organizačních činností a neziskového sektoru, Člen Rady Zlínského kraje (oblast řízení dotačních programů a cestovního ruchu) a jeho oddělení organizačních činností a neziskového sektoru. V odboru Rady kraje je zaměstnáno 23 osob, z toho 9 mužů a 14 žen.

Odbor Ředitele Krajského úřadu pojímá dva zaměstnance, a to samotného Ředitele Krajského úřadu a jeho asistentku.

Na **odboru Kancelář Hejtmána** se nachází 3 oddělení, konkrétně, Oddělení pro zvláštní úkoly, Oddělení vnějších vztahů a komunikace a Oddělení organizačních činností a neziskového sektoru. Odbor tvoří 35 zaměstnanců, z toho 10 mužů a 25 žen.

Odbor Kanceláře ředitele pojímá 4 útvary, Oddělení hospodářské správy, Oddělení informatiky, Oddělení podpory řízení a Oddělení personálních věcí a vzdělání. Ve zmiňovaném odboru pracuje 46 osob, z toho 20 mužů a 26 žen.

Odbor školství, mládeže a sportu pojímá 4 oddělení, Oddělení mládeže, sportu a rozvoje lidských zdrojů, Oddělení organizační a správní, Oddělení rozpočtu a financování školství v samostatné působnosti a Oddělení rozpočtu a financování školství v přenesené působnosti. Pracuje zde 46 zaměstnanců, z toho 10 mužů a 36 žen.

Odbor ekonomický je složen z 5 pracovišť, Oddělení majetkoprávní, Oddělení příspěvkových organizací, Oddělení rozpočtu a financování, Oddělení účetnictví a Oddělení kontrolní. Je zde zaměstnáno 73 osob, z toho 15 mužů a 58 žen.

Odbor územního plánování a stavebního řádu tvoří Oddělení územního plánování a Oddělení stavebního řádu, na který je složen z 22 zaměstnanců, z toho 5 mužů a 17 žen.

Odbor životního prostředí a zemědělství se skládá ze 6 oddělení, Oddělení hodnocení ekologických rizik, Oddělení ochrany přírody a krajiny, Oddělení technické ochrany prostředí a energetiky, Oddělení vodního hospodářství a Oddělení zemědělství, lesního hospodářství, myslivosti a rybářství. V Odboru životního prostředí a zemědělství pracuje 45 zaměstnanců, z toho 11 mužů a 34 žen.

Oddělení kultury a Oddělení památkové péče tvoří **odbor kultury a památkové péče**. Pracuje zde 9 osob, z toho 2 muže a 7 žen.

Odbor dopravy a silničního hospodářství pojímá 3 oddělení, Oddělení dopravy a správních agend, Oddělení silničního hospodářství a Oddělení veřejné dopravy. Na zmíněném odboru pracuje 32 zaměstnanců, z toho 17 mužů a 15 žen.

Odbor strategického rozvoje kraje se skládá z Oddělení absorpční kapacity a Oddělení koncepcí a analýz. Odbor tvoří 25 osob, z toho 5 mužů a 20 žen.

Odbor investic, Oddělení přípravy a realizace investičních akcí, Oddělení veřejných zakázek a oddělení evidence a správy majetku, zaměstnává 24 osob, z toho 12 mužů a 12 žen.

Odbor právní a Krajský živnostenský úřad, Oddělení legislativní a právní, Oddělení státního občanství a přestupků a Krajský živnostenský úřad zaměstnává 23 osob, z toho 5 mužů a 18 žen.

Odbor řízení dotačních programů a Oddělení přípravy a realizace projektů zaměstnává 22 osob, z toho 8 mužů a 14 žen.

Odbor sociálních věcí, Oddělení sociálně-právní ochrany, Oddělení sociálních služeb a Oddělení plánování a rozvoje sociálních služeb tvoří 36 osob, z toho 4 muži a 32 žen.

Na **Odboru zdravotnictví**, Oddělení správních činností ve zdravotnictví a Oddělení řízení a rozvoje je zaměstnáváno 12 osob, z toho 5 mužů a 7 žen.

Útvar interního auditu zaměstnává 4 osoby, a to vedoucího útvaru interního auditu a 3 interní auditorky.

Tab. 3.2 Shrnutí zaměstnanecké struktury na Krajském úřadu Zlínského kraje

Název Odboru	Celkem osob	Počet mužů	Počet žen
Odbor rada kraje	23	9	14
Odbor ředitel krajského úřadu	2	1	1
Odbor Kancelář hejtmána	35	10	25
Odbor Kanceláře ředitele	46	20	26
Odbor školství, mládeže a sportu	46	10	36
Odbor ekonomický	73	15	58
Odbor územního plánování a stavebního úřadu	22	5	17
Odbor životního prostředí a zemědělství	45	11	34
Odbor kultury a památkové péče	9	2	7
Odbor dopravy a silničního hospodářství	32	17	15
Odbor strategického rozvoje kraje	25	5	20
Odbor investic	24	12	12
Odbor právní a Krajský živnostenský úřad	23	5	18
Odbor řízení dotačních programů	22	8	14
Odbor sociálních věcí	36	4	32
Odbor zdravotnictví	12	5	7
Útvar interního auditu	4	1	3

4 ZHODNOCENÍ FINANCOVÁNÍ PŘENESENÉ PŮSOBNOSTI KRAJSKÉHO ÚŘADU ZLÍNSKÉHO KRAJE 2012-2016

Zhodnocení financování přenesené působnosti prostřednictvím příspěvku na výkon státní správy, který je kraji poskytnut ze státního rozpočtu, ve výši uvedené v příloze konkrétního zákona o státním rozpočtu, čili v letech 2012 – 2016, zohledňuje:

- porovnání výše příspěvku Zlínského kraje vůči ostatním krajům v ČR, v absolutní hodnotě a relativní hodnotě (v přepočtu na jednoho obyvatele kraje);
- porovnání výše příspěvku vůči objemu výdajů na regionální správu celkem a porovnání vůči výdajům na platy zaměstnanců Krajského úřadu včetně odvodů na pojištění zaměstnanců za období 2012-2016, podle § 6172 (Činnost regionální správy) a seskupení položek 50 vyhlášky č. 323/2002 Sb., o rozpočtové skladbě;
- porovnání podílu výše příspěvku na celkových výdajích na zabezpečení regionální správy, viz § 6172 vyhlášky č. 323/2002 Sb., o rozpočtové skladbě za období 2012-2016.

4.1 Porovnání výše příspěvku Zlínského kraje vůči ostatním krajům v ČR

Porovnání výše příspěvku Zlínského kraje vůči ostatním krajům v ČR, v absolutní hodnotě a relativní hodnotě (v přepočtu na jednoho obyvatele kraje).

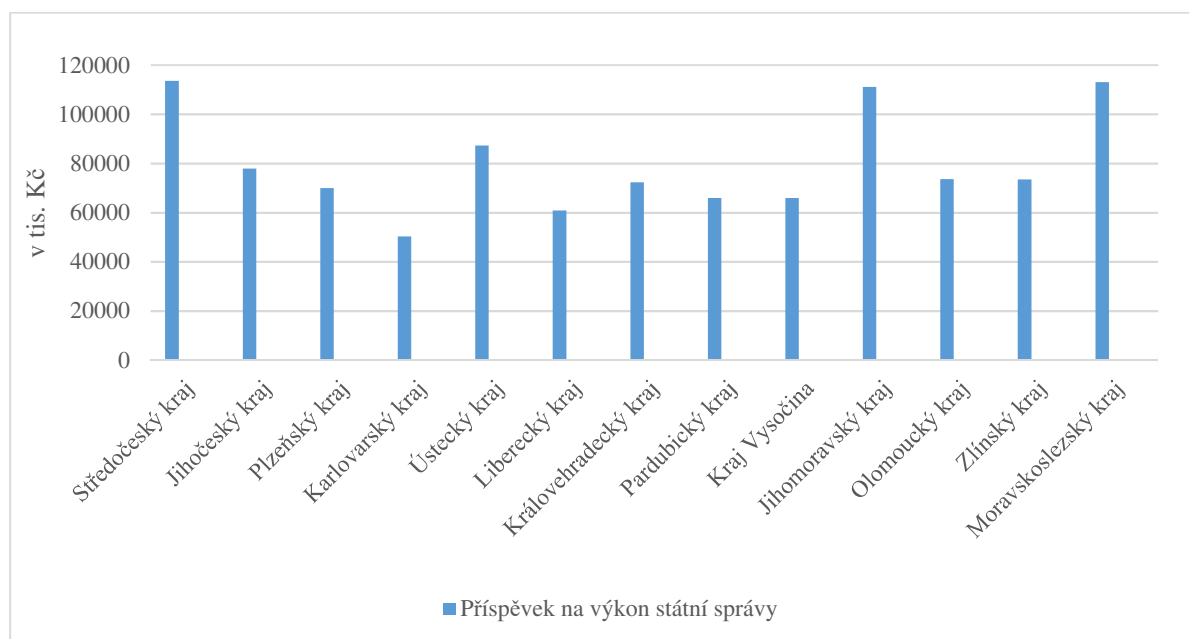
4.1.1 Rok 2012

Každoroční zákon o Státním rozpočtu udává, jaká výše příspěvku na výkon státní správy náleží pro každý kraj. Celková výše příspěvku na výkon státní správy ze Státního rozpočtu pro kraje byla 1 035 651 000 Kč.

Nejvyšší hodnota příspěvku náležela v roce 2012 kraji Středočeskému (113 559 000 Kč), Moravskoslezskému (113 129 000 Kč) a Jihomoravskému (111 100 000 Kč). Nejnižší hodnoty byly v kraji Karlovarském (50 378 000 Kč), Libereckém (60 887 000 Kč), Pardubickém (65 975 000 Kč) a kraji Vysočina (65 975 000 Kč). V kraji Vysočina a Pardubickém byla výše příspěvku totožná.

Zlínský kraj se ve velikosti příspěvku, 73 554 000 Kč, řadí na 7 místo, mezi Královehradecký (72 303 000 Kč) a Olomoucký kraj (73 669 000 Kč).

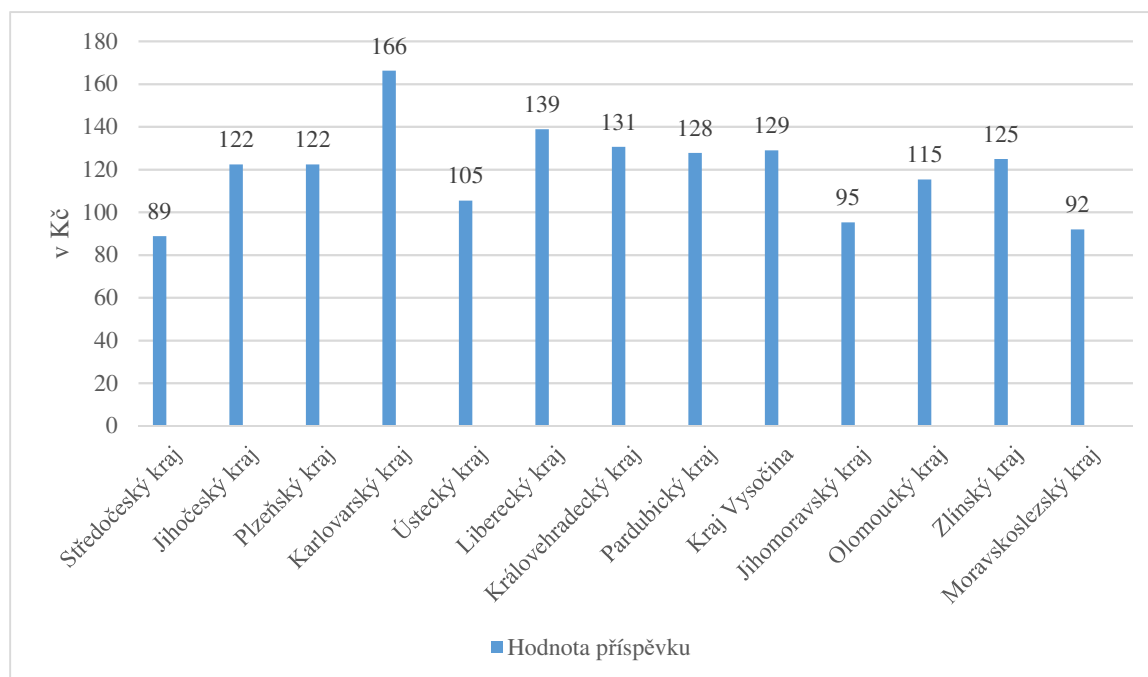
Obr. 4.1 Příspěvek na výkon státní správy ze státního rozpočtu pro rok 2012, v tis. Kč



Zdroj: Zákon č. 455/2011 Sb., Zákon o státním rozpočtu České republiky pro rok 2012 (příloha č. 5). Vlastní tvorba.

Procentuální přepočítání na 1 obyvatele kraje udává, jaká hodnota příspěvku připadá na obyvatele kraje.

Obr. 4.2 Výše příspěvku na výkon státní správy v přepočtu na obyvatele, v Kč



Přepočítání výše příspěvku na výkon státní správy a počet obyvatel jednotlivých krajů udává, při zaokrouhlení na celá čísla, že nejvyšší hodnota příspěvku byla v kraji Karlovarském (166 Kč),

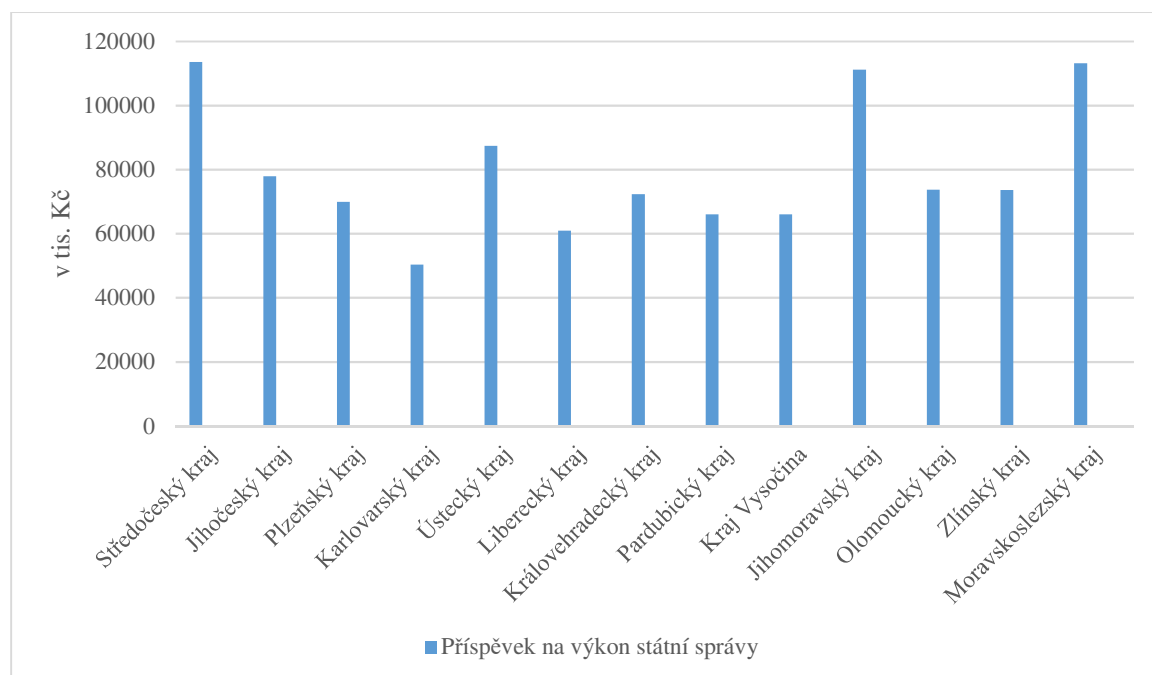
Libereckém (139 Kč) a Královehradeckém (131 Kč). Nejnižší hodnoty byly v krajích Středočeském (89 Kč), Moravskoslezském (92 Kč) a Jihomoravském (95 Kč).

Výší příspěvku na jednoho obyvatele se Zlínský kraj s hodnotou 125 Kč řadí na osmé místo, hned za Jihočeský kraj (122 Kč) a pod Pardubický kraj (128 Kč).

4.1.2 Rok 2013

Výše příspěvků na výkon státní správy ze Státního rozpočtu pro rok 2013 byla ve všech krajích totožná jako v roce 2012. Celková výše příspěvku činila 1 035 651 000 Kč.

Obr. 4.3 Příspěvek na výkon státní správy ze státního rozpočtu pro rok 2013, v tis. Kč

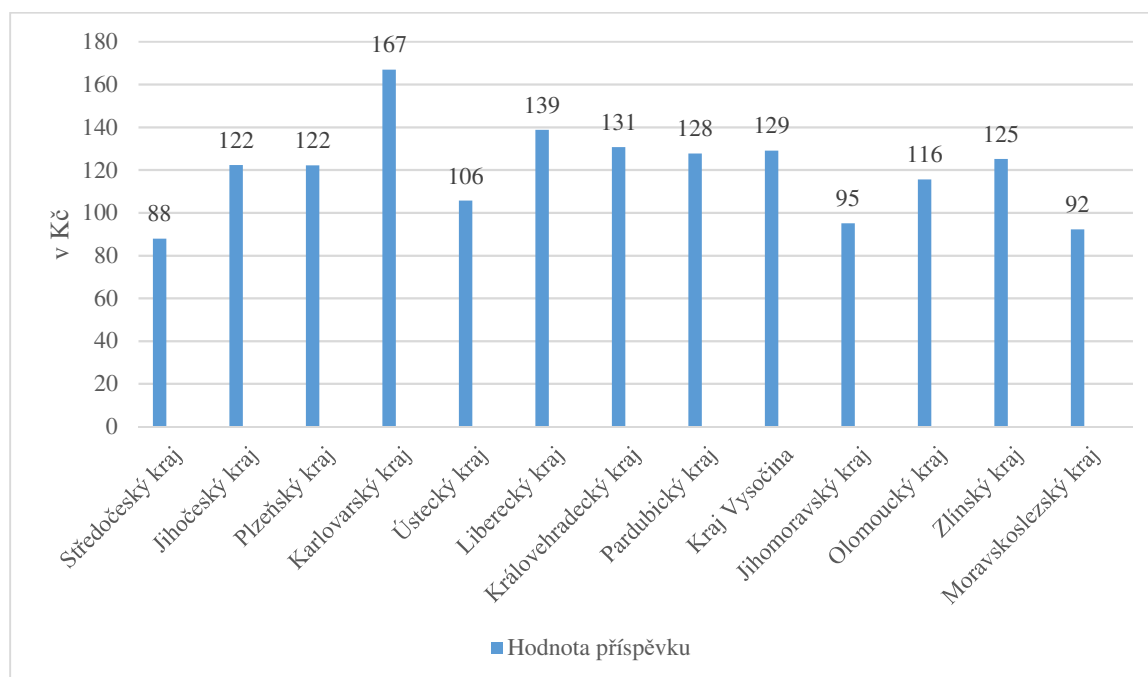


Zdroj: Zdroj: Zákon č. 504/2012 Sb., Zákon o státním rozpočtu České republiky pro rok 2013 (příloha č. 5). Vlastní tvorba.

Nejvyšší hodnoty příspěvek vykazoval v kraji Středočeském (113 559 000 Kč), Moravskoslezském (113 129 000 Kč) a Jihomoravském (111 100 000 Kč). Naopak nejnižší hodnoty vykázal kraj Karlovarský (50 378 000 Kč), Liberecký (60 887 000 Kč), Pardubický (65 975 000 Kč) a kraj Vysočina (65 975 000 Kč). V kraji Vysočina a Pardubickém byly opět stejné hodnoty.

Zlínský kraj se stejně jako v minulém roce nachází ve výši příspěvku na 7 místě (73 554 000 Kč), mezi Královehradeckým (72 303 000 Kč) a Olomouckým krajem (73 669 000 Kč).

Obr. 4.4 Výše příspěvku na výkon státní správy v přepočtu na obyvatele, v Kč



Přepočtení výše příspěvku na 1 obyvatele pro rok 2013 ukazuje, že nejvyšší příspěvek, při zaokrouhlení na celá čísla, byl v kraji Karlovarském (167 Kč), Libereckém (139 Kč) a Královehradeckém (131 Kč). Nejnižší příspěvek byl v kraji Středočeském (88 Kč), Moravskoslezském (92 Kč) a Jihomoravském (95 Kč).

Při přepočtu na 1 obyvatele se Zlínský kraj výši příspěvku, 125 Kč, řadí na osmé místo, mezi Jihočeský (122 Kč) a Pardubický kraj (128 Kč).

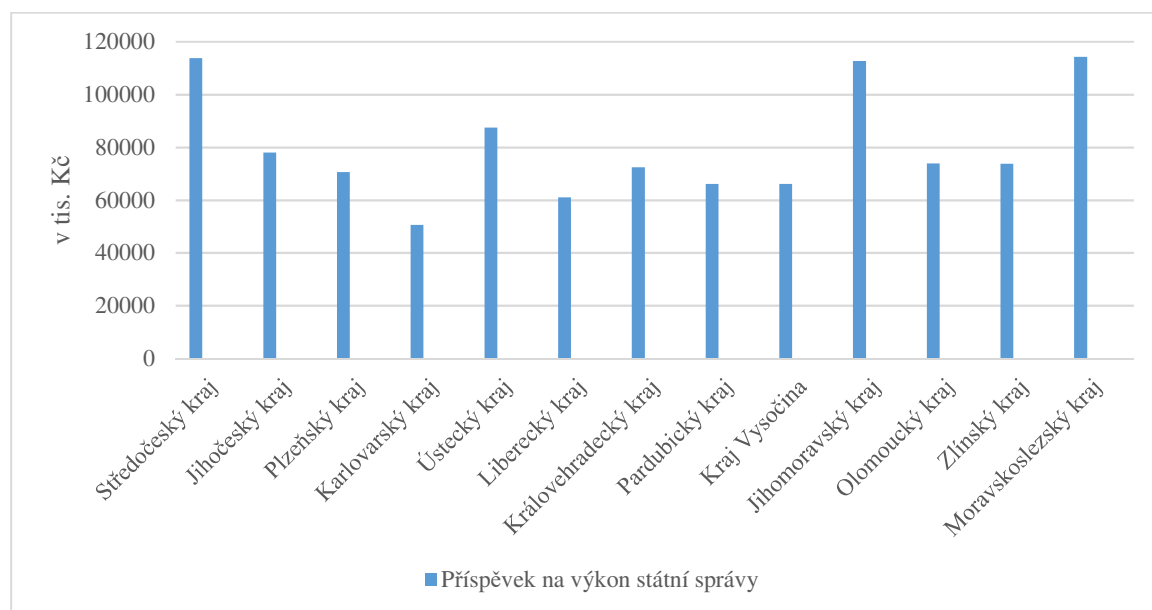
4.1.3 Rok 2014

V roce 2014 došlo oproti letům 2012 a 2013 k navýšení příspěvku pro kraje, na výkon státní správy, ze státního rozpočtu a to o 0,5 %.

V roce 2014 vykazovaly nejvyšší příspěvek v kraji Moravskoslezském (114 252 000 Kč), Středočeském (113 744 000 Kč) a Jihomoravském (112 682 000 Kč). Nejnižší hodnota příspěvku byla v kraji Karlovarském (50 563 000 Kč), Libereckém (61 072 000 Kč) a se stejnými hodnotami kraj Vysočina (66 160 000 Kč) a Pardubický (66 160 000 Kč). Pořadí příspěvků se téměř nezměnilo, až na kraj Moravskoslezský, který měl v roce 2014 vyšší příspěvek oproti kraji Středočeském. U nejnižších hodnot bylo pořadí totožné.

Zlínský kraj se podle výše příspěvku, 73 739 000 Kč, pro rok 2014 řadí na 7. místo, nad kraj Královehradecký (72 488 000 Kč) a pod kraj Olomoucký (73 854 000 Kč).

Obr. 4.5 Příspěvek na výkon státní správy ze státního rozpočtu pro rok 2014, v tis. Kč



Zdroj: Zákon č. 475/2013 Sb., Zákon o státním rozpočtu České republiky pro rok 2018 (příloha č. 5). Vlastní tvorba

Podle zákona č. 475/2013 Sb., o státním rozpočtu nebyl objem příspěvku valorizován. Oproti roku 2013 byl do příspěvku promítnut vliv zákona č. 186/2013 Sb., o státním občanství, sumou cca 2,8 mil. Kč, znamenající přesun agend ze statutárních měst Plzeň, Brna a Ostravy na Plzeňský, Jihomoravský a Moravskoslezský kraj. Nadále byl objem příspěvku navýšen o cca 2,4 mil. Kč na výkon kompetencí dle zákona č. 226/2013 Sb. o uvádění dřeva a dřevařských výrobků na trh.

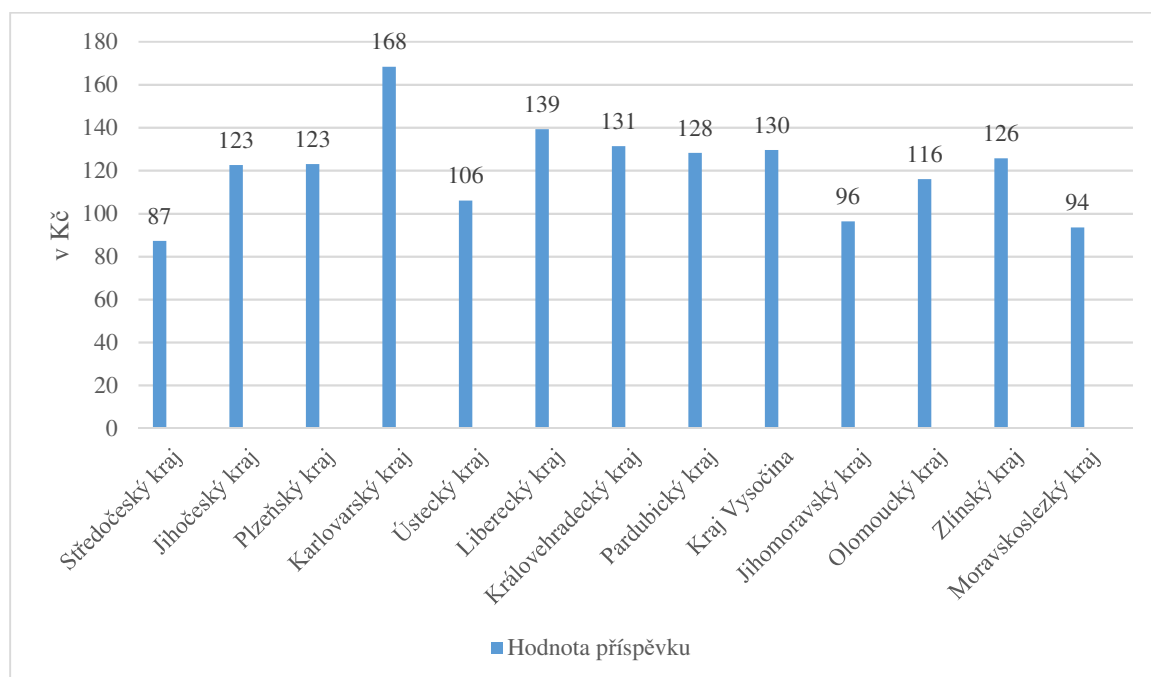
Pro rok 2014 byly nejvyšší hodnoty příspěvku, při zaokrouhlení na celá čísla, v krajích Karlovarském (168 Kč), Libereckém (139 Kč) a Královehradeckém (131 Kč). Nejnižší hodnoty byly v krajích Středočeském (87 Kč), Moravskoslezském (94 Kč) a Jihomoravském (96 Kč).

Přepočet příspěvku na 1 obyvatele ve Zlínském kraji pro rok 2014 činil 126 Kč, s takovou hodnotou se nacházel na 8 místě, mezi krajem Plzeňským (123 Kč) a krajem Pardubickým (128 Kč).

V roce 2014 se zvyšoval příspěvek na výkon státní správy, a v porovnání s předchozími lety v přepočtu na obyvatele se příspěvek zvedl v kraji Karlovarském o 1 korunu, Moravskoslezském o 2 koruny a v kraji Jihomoravském o jednu korunu. Ke snížení došlo v kraji Středočeském a to o 1 korunu.

Ve zlínském kraji v porovnání s předchozími lety došlo ke zvýšení o 1 korunu.

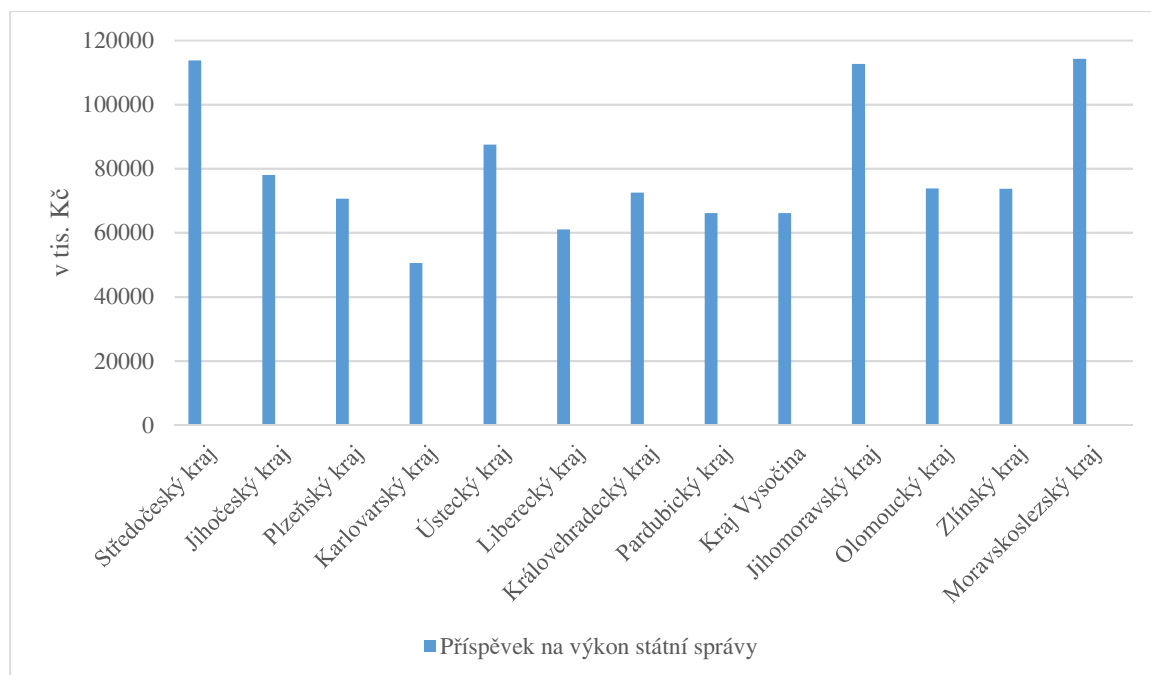
Obr. 4.6 Výše příspěvku na výkon státní správy v přepočtu na obyvatele, v Kč



4.1.4 Rok 2015

Celkové výdaje na výkon státní správy ze státního rozpočtu byly totožné jako v roce 2014, činily 1 040 870 000 Kč.

Obr. 4.7 Příspěvek na výkon státní správy ze státního rozpočtu pro rok 2015, v tis. Kč

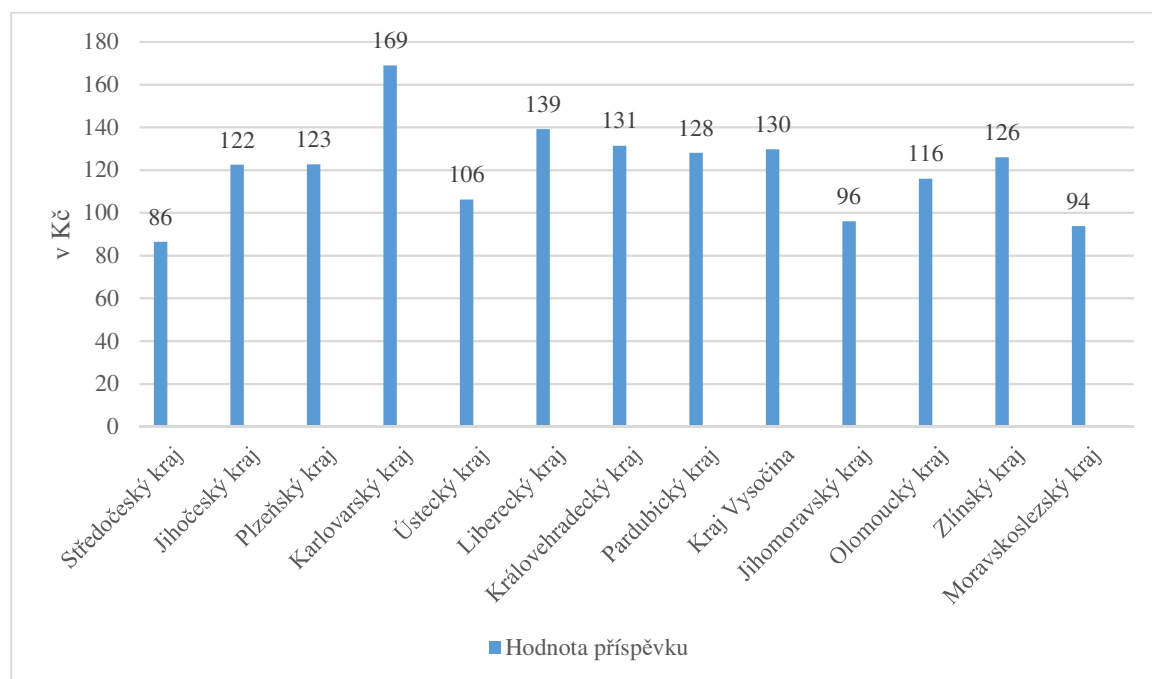


Zdroj: Zákon č. 345/2014 Sb., Zákon o státním rozpočtu České republiky pro rok 2018 (příloha č. 5). Vlastní tvorba.

Nejvyšší příspěvek byl u kraje Moravskoslezského (114 252 000 Kč), Středočeského (113 744 000 Kč) a Jihomoravského (112 682 000 Kč).

Nejnižší hodnota příspěvku byla v kraji Karlovarském, Libereckém a v kraji Vysočina a Pardubickém byla hodnota totožný, a to 66 160 000 Kč. Zlínský kraj se jako v přechodím roku nacházel na 7 místě s příspěvkem 73 739 000 Kč.

Obr. 4.8 Výše příspěvku na výkon státní správy v přepočtu na obyvatele, v Kč



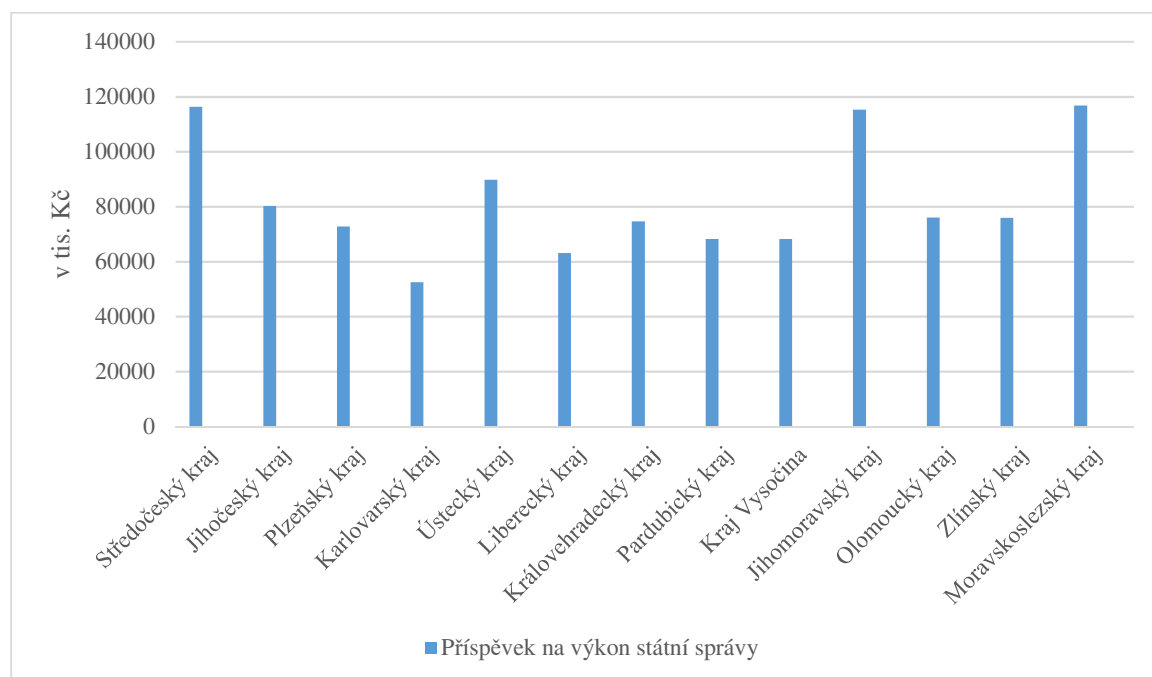
Přepočet příspěvku na výkon státní správy pro rok 2015 na obyvatele, při zaokrouhlení na celé koruny, kde nejvyšší hodnota byla v kraji Karlovarském (169 Kč), Libereckém (139 Kč) a Královéhradeckém (131 Kč). Nejnižší hodnota byla v kraji Středočeském (86 Kč), Moravskoslezském (94 Kč) a Jihomoravském (96 Kč).

Ve Zlínském kraji po přepočtu příspěvku na výkon státní správy a 1 obyvatele činil příspěvek stejně jako v minulém roce 126 Kč.

4.1.5 Rok 2016

Celkový příspěvek na výkon státní správy pro jednotlivé kraje byl v roce 2016 1 069 942 700 Kč. Oproti minulým letem přišlo ke zvýšení příspěvku. V porovnání s lety 2012 a 2013 došlo ke zvýšení o 3,21 % a lety 2014 a 2015 o 2,72 %.

Obr. 4.9 Příspěvek na výkon státní správy ze státního rozpočtu pro rok 2016, v tis. Kč



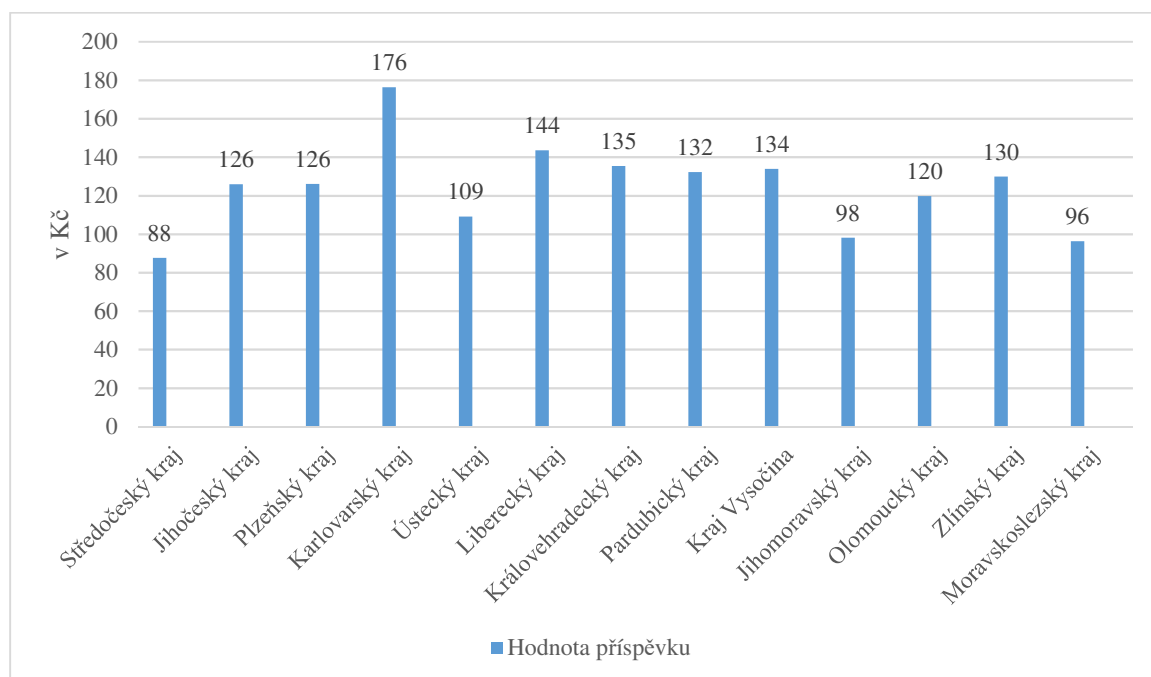
Zdroj: Zákon č. 400/2015 Sb., Zákon o státním rozpočtu České republiky pro rok 2016 (příloha č. 5). Vlastní tvorba.

Nejvyšší hodnoty příspěvku byla v kraji Moravskoslezském (116 830 700 Kč), Středočeském (116 317 400 Kč) a Jihomoravském (115 254 200 Kč). Nejnížší hodnoty příspěvku byly v kraji Karlovarském (52 504 200 Kč), Libereckém (63 118 700 Kč) a Pardubickém (68 256 900 Kč). V roce 2016 oproti předchozím 4 letem došlo ke změně, a to, že v kraji Pardubickém a kraji Vysočina (68 257 300 Kč) již není stejná výše příspěvku.

Pro rok 2016 se Zlínský kraj nacházel na 7 místě, s příspěvkem ve výši 75 911 600 Kč, mezi krajem Královéhradeckým (74 649 000 Kč) a krajem Olomouckým (76 028 000 Kč).

Podle zákona č. 400/2015 Sb. o Státním rozpočtu se příspěvek na výkon státní správy pro rok 2016 navýšil oproti roku 2015 o 1 %. Dále součástí bylo zvýšení příspěvku pro každý krajský úřad ČR v souvislosti s novelizací některých zákonů v oblasti životního prostředí o částku 1 435,7 tis. Kč (jde o vlivy novely zákona č. 100/2001 Sb. o posuzování vlivů na životní prostředí a novely zákona č. 334/1992 Sb., o ochraně zemědělského půdního fondu).

Obr. 4.10 Výše příspěvku na státní správu v přepočtu na obyvatele, v Kč



V roce 2016 se zvýšila hodnota příspěvku na výkon státní správy, tím pádem se zvýšila i hodnota příspěvku v přepočtu na jednoho obyvatele. Výše příspěvku, při zaokrouhlení na celé koruny, byla nejvyšší v kraji Karlovarském (176 Kč), Libereckém (144 Kč) a Královehradeckém kraji (135 Kč). Nejnižší příspěvek byl v kraji Středočeském (88 Kč), Moravskoslezském (96 Kč) a Jihomoravském (98 Kč).

Zlínský kraj se při přepočtu příspěvku na výkon státní správy a 1 obyvatele v roce 2016 nacházel na 8 místě, s hodnotou 130 Kč. Na nižší pozici se nacházel kraj Plzeňský (126 Kč) a na vyšší pozici kraj Pardubický (132 Kč).

Proti předchozím letem došlo ke zvýšení příspěvku v kraji Karlovarském o 7 korun, v kraji Libereckém o 5 korun a kraji Královehradeckém o 5 korun. V kraji Středočeském, Moravskoslezském a Jihomoravském došlo ke zvýšení v průměru o 2 koruny.

V roce 2016 došlo ve Zlínském kraji k navýšení příspěvku na 1 obyvatele o 4 koruny.

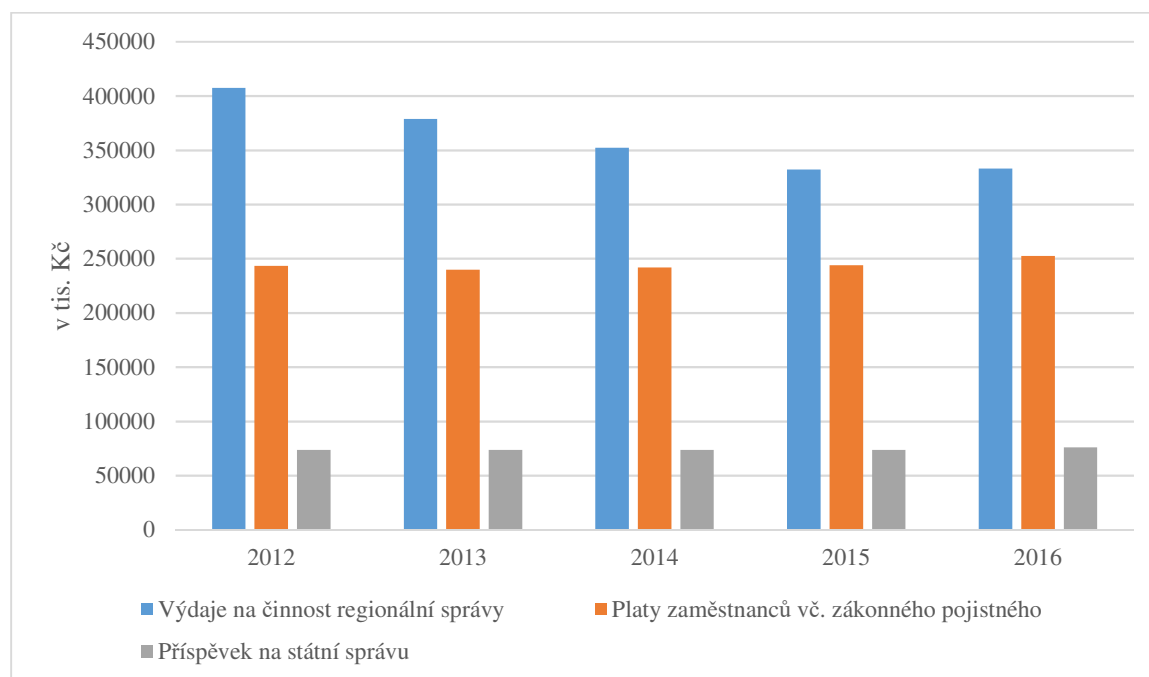
Tab. 4.1 Pořadí krajů podle příspěvku na 1 obyvatele, vzestupně

Pořadí	2012	2013	2014	2015	2016
1	Středočeský	Středočeský	Středočeský	Středočeský	Středočeský
2	Moravskoslezský	Moravskoslezský	Moravskoslezský	Moravskoslezský	Moravskoslezský
3	Jihomoravský	Jihomoravský	Jihomoravský	Jihomoravský	Jihomoravský
4	Ústecký	Ústecký	Ústecký	Ústecký	Ústecký
5	Olomoucký	Olomoucký	Olomoucký	Olomoucký	Olomoucký
6	Plzeňský	Plzeňský	Jihočeský	Jihočeský	Jihočeský
7	Jihočeský	Jihočeský	Plzeňský	Plzeňský	Plzeňský
8	Zlínský	Zlínský	Zlínský	Zlínský	Zlínský
9	Pardubický	Pardubický	Pardubický	Pardubický	Pardubický
10	Kraj Vysočina	Kraj Vysočina	Kraj Vysočina	Kraj Vysočina	Kraj Vysočina
11	Královehradecký	Královehradecký	Královehradecký	Královehradecký	Královehradecký
12	Liberecký	Liberecký	Liberecký	Liberecký	Liberecký
13	Karlovarský	Karlovarský	Karlovarský	Karlovarský	Karlovarský

4.2 Porovnání výše příspěvku vůči objemu výdajů na regionální správu celkem a porovnání vůči výdajům na platy zaměstnanců

Porovnání výše příspěvku vůči objemu výdajů na regionální správu celkem a porovnání vůči výdajům na platy zaměstnanců Krajského úřadu Zlínského kraje, včetně odvodů na pojištění zaměstnanců za období 2012-2016, podle § 6172 a seskupení položek 50 vyhlášky č. 323/2002 Sb., o rozpočtové skladbě.

Obr. 4.11 Porovnání výše příspěvku na státní správu a výdajů na regionální správu, v tis. Kč



Zdroj: Monitor Ministerstva financí, [online].

Příspěvek na výkon státní správy ze Státního rozpočtu podle zákona č. 455/2011 Sb. o Státním rozpočtu byl pro Zlínský kraj na rok 2012 73 554 000 Kč. Výdaje na činnost regionální správy byly 407 446 354 Kč a výdaje na platy, včetně odvodů na pojištění zaměstnanců činily 243 312 740 Kč.

Pro rok 2013 byl příspěvek na výkon státní správy ze státního rozpočtu podle zákona č. 504/2012 Sb. o Státním rozpočtu 73 554 000 Kč. Výdaje na výkon regionální správy tvořily 378 750 779 Kč, platy včetně zákonného pojištění zaměstnanců činily 239 896 597 Kč. Oproti minulému roku se výdaje na regionální správu snížily o 7,04 %, a platy zaměstnanců včetně odvodů na pojištění se snížily o 1,4 %. Příspěvek na výkon státní správy ze státního rozpočtu byl totožný jak v roce 2012.

V roce 2014 byl příspěvek na výkon státní správy 73 739 000 Kč, podle zákona č. 475/2013 Sb. o Státním rozpočtu. Pro rok 2014 výdaje na výkon regionální správy činily 352 256 606 Kč. Platy včetně odvodů na pojištění zaměstnanců byly 241 776 922 Kč. Proti roku 2012 se výdaje na výkon regionální správy snížily o 13,55 % a roku 2013 o 7 %. Výdaje na platy a zákonné pojištění se proti roku 2012 snížily o 0,73 %, ale v porovnání s rokem 2013 se zvýšily o 0,8 %. Příspěvek na výkon státní správy se oproti minulému roku zvýšil o 0,25 %.

Příspěvek na výkon státní správy v roce 2015 73 739 000 Kč, podle zákona č. 345/2014 Sb. o Státním rozpočtu. V roce 2015 výdaje na činnosti regionální správy tvořily

332 222 387 Kč a platy zaměstnanců včetně odvodů zákonného pojištění činily 244 043 960. V porovnání s rokem 2012 se výdaje na činnost regionální správy snížily o 18,46 %, s rokem 2013 o 12,28 % a rokem 2014 o 5,7 %. Výdaje na platy zaměstnanců včetně zákonného pojištění se oproti roku 2012 zvýšily o 0,3 %, roku 2013 se zvýšily o 1,73 % a roku 2014 o 0,94 %. Příspěvek na výkon státní správy byl v roce 2015 totožný jako v roce předchozím.

Pro **rok 2016** byl příspěvek na výkon státní správy 75 911 600 Kč, podle zákona č. 400/2015 Sb. o Státním rozpočtu. Oproti roku 2015 je to zvýšení o 2,72 %. Výdej na činnost regionální správy byly 333 082 993 Kč a výdaje na platy včetně odvodů na zákonné pojištění činily 252 604 009 Kč. Ve srovnání s rokem 2012 se výdaje na činnost regionální správy snížily o 22,33 %, rokem 2013 o 12,06 %, rokem 2014 o 5,44 % a oproti roku 2015 se zvýšily o 0,26 %. Výdaje na platy zaměstnanců včetně zákonného pojištění se oproti roku 2012 zvýšily o 3,82 %, roku 2013 o 5,3 %, roku 2014 o 4,48 % a roku 2015 o 3,51 %.

Výdaje na činnosti regionální správy v letech 2012-2016 mají klesající tendenci, kdežto výdaje na platy zaměstnanců včetně odvodů na zákonné pojištění mají rostoucí tendenci.

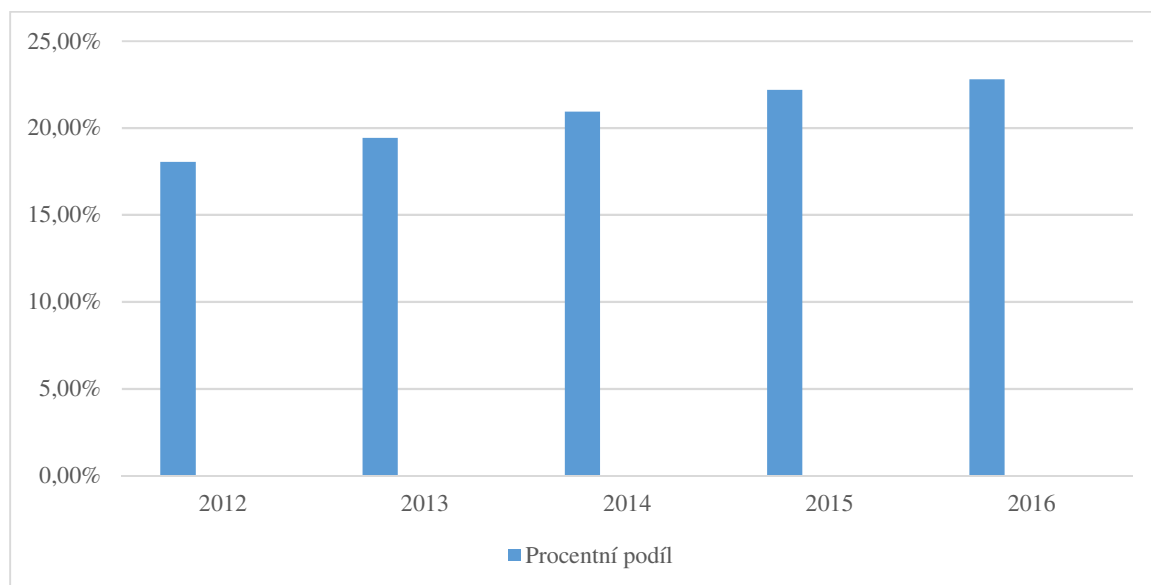
Tab. 4.2 Procentuální podíl příspěvku na výkon státní správy vůči platům zaměstnanců vč. zákonného pojištění, v %

	2012	2013	2014	2015	2016
Mzdové výdaje	30	31	30	30	30

4.3 Podíl výše příspěvku na celkových výdajích na zabezpečení regionální správy

Porovnání podílu výše příspěvku na celkových výdajích na zabezpečení regionální správy, viz. § 6172 vyhlášky č. 323/2002 Sb., o rozpočtové skladbě za období 2012-2016.

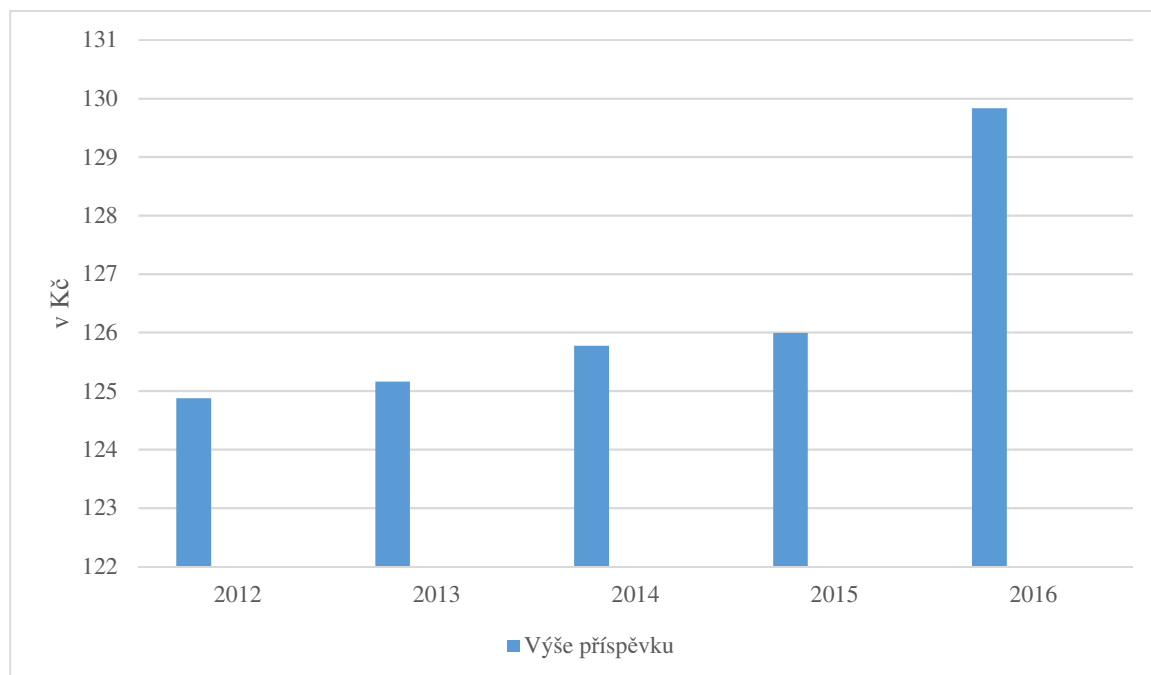
Obr. 4.12 Podíl výše příspěvku na celkových výdajích na regionální správu, v %



Podíl výše příspěvku na celkových výdajích na zabezpečení regionální správu v jednotlivých letech rostl. V roce 2012, po zaokrouhlení na celá čísla, to činilo 18 %, v roce 2013 19 %, v roce 2014 21 %, v roce 2015 22 % a roce 2016 to bylo 23 %.

Výše podílu má rostoucí tendenci, a to z důvodu že výše příspěvku se co dva roky zvyšovala, a výše výdajů na činnost regionální správy se snižovala.

Obr. 4.13 Výše příspěvku na výkon státní správy na 1 obyvatele, v Kč



Přepočet příspěvku na výkon státní správy ze státního rozpočtu a jednoho obyvatele pro jednotlivé roky ukázal, že hodnota příspěvku na jednoho obyvatele má rostoucí povahu, a to z důvodu rostoucí výše příspěvku pro jednotlivé roky.

Výše příspěvku na jednoho obyvatele, zaokrouhlená na dvě desetinná čísla, činila v roce 2012 124,87 Kč, v roce 2013 125,16 Kč, v roce 2014 125,77 Kč, v roce 2015 126 Kč a v roce 2016 129,84 Kč.

Tab. 4.3 Výše příspěvku na 1 obyv., v Kč

2012	2013	2014	2015	2016
125	125	126	126	130

5 ZÁVĚR

Bakalářská práce se zabývala organizováním a financováním státní správy v podmínkách Krajského úřadu Zlínského kraje. Cílem bakalářské práce bylo zhodnocení organizování a financování přenesené působnosti v podmínkách krajského úřadu Zlínského kraje za období 2012-2016

K dosažení stanoveného cíle se bakalářská práce věnovala vedle teoretického vymezení úkolů a postavení státní správy v systému veřejné správy, také vymezení úkolů a organizační struktury krajského úřadu.

Krajský úřad Zlínského kraje sídlí ve statutárním městě Zlín, na adrese tř. Tomáše Bati v budově č. 21. Organizační strukturu tvoří 17 odborů, které zaměstnává 479 osob, vyjma odboru Zastupitelstvo Zlínského kraje. Největší odbor tvoří Odbor Ekonomický a nejmenší tvoří Odbor ředitel krajského úřadu. Krajský úřad tvoří úkoly jak v samostatné, tak i v přenesené působnosti, přičemž z hlediska výdajů rozpočtu Zlínského kraje nelze tyto výdaje rozlišit. Zlínský kraj stejně jako další kraje ČR každoročně obdrží příspěvek na výkon přenesené působnosti, jehož účelem je pokrýt část výdajů na výkon státní správy na úrovni kraje. Výše příspěvku je vymezena konkrétní částkou v rámci přílohy číslo 5 státního rozpočtu. Na základě konkrétních výsledků bylo zjištěno, že výdaje na zabezpečení regionální správy Zlínského kraje v průběhu sledovaných let v nominální hodnotě klesaly, v relativní hodnotě také klesaly.

Na základě porovnání krajů a počet obyvatel, lze konstatovat, že oba pohledy na velikost příspěvku na výkon státní správy přinášejí různé informace o pořadí, kde v nominální hodnotě byl kraj každoročně na 7 místě, a v relativní hodnotě byl každoročně na 8 místě.

Příspěvek na výkon státní správy se v roce 2014 navýšil z důvodu promítnutí vlivu zákona č. 186/2013 Sb., o státním občanství, znamenající přesun agend do statutárních měst Plzeň, Brna a Ostravy na Plzeňský, Jihomoravský a Moravskoslezský. Dále byl objem příspěvku na výkon státní správy navýšen na výkon kompetencí dle zákona č. 226/2013 Sb., o uvádění dřeva a dřevařských výrobků na trh.

Příspěvek na výkon státní správy se v roce 2016 navýšil o 1 % oproti roku 2015, podle zákona č. 400/2015 Sb., o státním rozpočtu. Dále se příspěvek zvýšil pro každý krajský úřad ČR v souvislosti s novelizací některých zákonů v oblasti životního prostředí, jde o vliv novely zákona č. 100/2001 Sb., o posuzování vlivů na životní prostředí a novely zákona č. 334/1992 Sb., o ochraně zemědělského půdního fondu.

Výdaje na činnost regionální správy v letech 2012-2016 klesaly, z čehož vyplývá, že při rostoucí výši příspěvku na regionální správu se zvyšuje podíl příspěvku na výdaje.

Z pohledu autorky bakalářské práce, by měl krajský úřad orgány státní správy rozlišovat jak výdaje na samostatnou a přenesenou působnost zvlášť, tak počet zaměstnanců, respektive jejich přepočtený stav ve vztahu výkonu samostatné a přenesené působnosti. Autorka se rovněž domnívá, že Krajský úřad by mohl mít zveřejněný konkrétní přehled financování přenesené působnosti, a z kterých prostředků činnost financoval. Krajský úřad by dále mohl přesně popsat čerpání příspěvku na výkon státní správy ze státního rozpočtu, na které činnosti a položky příspěvek čerpal.

Seznam použité literatury

- VRABKOVÁ, Iveta. Veřejná správa. Ostrava: VŠB-TU, 2016. ISBN 978-80-248-3988-2.
- PEKOVÁ, Jitka. Veřejné finance: teorie a praxe v ČR. Praha: Wolters Kluwer Česká republika, 2012. ISBN 978-80-7357-698-1.
- HENDRYCH, Dušan. Správní právo: obecná část. 8. vyd. V Praze: C.H. Beck, 2012. Beckovy právnické učebnice. ISBN 978-80-7179-254-3.
- SCHELLE, Karel. Základy veřejného práva. Brno: Doplněk, 1993. Edice učebnic Právnické fakulty Masarykovy univerzity v Brně. ISBN 80-210-0580-7.
- ČSÚ. Český statistický úřad | ČSÚ [online]. Dostupné z: <https://www.czso.cz/csu/czso/b0003e211b>.
- Správní obvod obce s pověřeným obecním úřadem | ČSÚ. Český statistický úřad | ČSÚ [online]. Dostupné z: https://www.czso.cz/csu/rso/poverene_obce
- [online]. Dostupné z: <http://spravni.juristic.cz/154292/clanek/spravni2.html>
- KADEČKA, PH.D., JUDr. Stanislav a JUDr. Bc. Filip RIGEL., Výkon státní správy - kompetence, odpovědnost [pdf]. V Brně, 2009 [cit. 2018-01-02]. Studie.
- Příspěvek na výkon státní správy-Ministerstvo vnitra České republiky. Úvodní strana - Ministerstvo vnitra České republiky [online]. Copyright © 2017 Ministerstvo vnitra České republiky, všechna práva vyhrazena [cit. 18.01.2018]. Dostupné z: <http://www.mvcr.cz/clanek/prispevek-na-vykon-statni-spravy-prispevek-na-vykon-statni-spravy.aspx>
- Mgr. Ing. David Sláma, ředitel odboru strategického rozvoje a koordinace veřejné správy MV ČR. Příspěvek na přenesenou působnost v roce 2016. Deník veřejné správy [online]. Praha: © 2018 Triada, spol. s r. o., Praha, 2016 [cit. 2018-01-18]. Dostupné z: <http://denik.obce.cz/clanek.asp?id=6706403>
- Zlínský kraj. Zlínský kraj [online]. Copyright © Krajský úřad Zlínského kraje [cit. 05.04.2018]. Dostupné z: <https://www.kr-zlinsky.cz/>
- Malý lexikon obcí České republiky - 2017 | ČSÚ. Český statistický úřad | ČSÚ [online]. Dostupné z: <https://www.czso.cz/csu/czso/maly-lexikon-obci-ceske-republiky-2017>
- Zákon č. 455/2011 Sb., o státním rozpočtu | 2012 | Ministerstvo financí ČR. Ministerstvo financí ČR [online]. Copyright © 2005 [cit. 02.05.2018]. Dostupné z: [https://www.mfcr.cz/cs/legislativa/legislativni-dokumenty/2011/zakon-c-455-2011-sb-](https://www.mfcr.cz/cs/legislativa/legislativni-dokumenty/2011/zakon-c-455-2011-sb-797)

- Zákon č. 504/2012 Sb., o státním rozpočtu | 2013 | Ministerstvo financí ČR. Ministerstvo financí ČR [online]. Copyright © 2005 [cit. 02.05.2018]. Dostupné z: <https://www.mfcr.cz/cs/legislativa/legislativni-dokumenty/2012/zakon-c-5042012-sb-10700>
- Zákon č. 475/2013 Sb., o státním rozpočtu | 2014 | Ministerstvo financí ČR. Ministerstvo financí ČR [online]. Copyright © 2005 [cit. 02.05.2018]. Dostupné z: <https://www.mfcr.cz/cs/legislativa/legislativni-dokumenty/2013/zakon-c-4752013-sb-16365>
- Zákon č. 345/2014 Sb., o státním rozpočtu | 2015 | Ministerstvo financí ČR. Ministerstvo financí ČR [online]. Copyright © 2005 [cit. 02.05.2018]. Dostupné z: <https://www.mfcr.cz/cs/legislativa/legislativni-dokumenty/2015/zakon-c-3452014-sb-20139>
- Zákon č. 400/2015 Sb., o státním rozpočtu | 2016 | Ministerstvo financí ČR. Ministerstvo financí ČR [online]. Copyright © 2005 [cit. 02.05.2018]. Dostupné z: <https://www.mfcr.cz/cs/legislativa/legislativni-dokumenty/2016/zakon-c-400-2015-sb-23454>
- Zákon č. 474/2017 Sb., o státním rozpočtu | 2018 | Ministerstvo financí ČR. Ministerstvo financí ČR [online]. Copyright © 2005 [cit. 05.05.2018]. Dostupné z: <https://www.mfcr.cz/cs/legislativa/legislativni-dokumenty/2018/zakon-c-474-2017-sb-30606>
- Zlínský kraj | Monitor. [online].
Dostupné z: <http://monitor.statnipokladna.cz/2012/kraje/krajsky-urad/70891320>
- Zlínský kraj | Monitor. [online].
Dostupné z: <http://monitor.statnipokladna.cz/2013/kraje/krajsky-urad/70891320>
- Zlínský kraj | Monitor. [online].
Dostupné z: <http://monitor.statnipokladna.cz/2014/kraje/krajsky-urad/70891320>
- Zlínský kraj | Monitor. [online].
Dostupné z: <http://monitor.statnipokladna.cz/2015/kraje/krajsky-urad/70891320>
- Zlínský kraj | Monitor. [online].
Dostupné z: <http://monitor.statnipokladna.cz/2016/kraje/krajsky-urad/70891320>

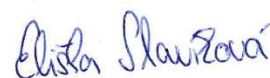
Seznam zkratk

- č. – číslo
- ČR – Česká republika
- ČSÚ – Český statistický úřad
- KČ – koruna česká
- odst. – odstavec
- OŘ – Organizační řád
- POÚ – pověřený obecní úřad
- Sb. – sbírka
- vč. – včetně

Prohlašuji, že:

- jsem byla seznámena s tím, že na mou bakalářskou práci se plně vztahuje zákon č. 121/2000 Sb. – autorský zákon, zejména § 35 – užití díla v rámci občanských a náboženských obřadů, v rámci školních představení a užití díla školního a § 60 – školní dílo;
- beru na vědomí, že Vysoká škola Báňská – Technická univerzita Ostrava (dále jen VŠB-TUO) má právo nevýdělečně, ke své vnitřní potřebě, bakalářskou práci užít (§ 35 odst. 3);
- souhlasím s tím, že bakalářská práce bude v elektronické podobě archivována v Ústřední knihovně VŠB-TUO a jeden výtisk bude uložen u vedoucího bakalářské práce. Souhlasím s tím, že bibliografické údaje o bakalářské práci budou zveřejněny v informačním systému VŠB-TUO;
- bylo sjednáno, že s VŠB-TUO, v případě zájmu z její strany, uzavřu licenční smlouvu s oprávněním užít dílo v rozsahu § 12 odst. 4 autorského zákona;
- bylo sjednáno, že užít své dílo, bakalářskou práci, nebo poskytnout licenci k jejímu využití mohou jen se souhlasem VŠB-TUO, která je oprávněna v takovém případě ode mne požadovat přiměřený příspěvek na úhradu nákladů, které byly VŠB-TUO na vytvoření díla vynaloženy (až do jejich skutečné výše).

V Ostravě dne 7.5.2018



Eliška Slavíková

Seznam obrázků

Obr. 2.1 Organizační členění státní správy	10
Obr. 2.2 Vykonavatelé přenesené působnosti	11
Obr. 2.3 Správní obvody s obcí s rozšířenou působností	14
Obr. 2.4 Příspěvek na výkon státní správy na úrovni kraje pro rok 2018, v tis. Kč.....	20
Obr. 2.5 Příspěvek na výkon státní správy na úrovni kraje na obyvatele za rok 2018	21
Obr. 4.1 Příspěvek na výkon státní správy ze státního rozpočtu pro rok 2012, v tis. Kč.....	31
Obr. 4.2 Výše příspěvku na výkon státní správy v přepočtu na obyvatele, v Kč.....	31
Obr. 4.3 Příspěvek na výkon státní správy ze státního rozpočtu pro rok 2013	32
Obr. 4.4 Výše příspěvku na výkon státní správy v přepočtu na obyvatele	33
Obr. 4.5 Příspěvek na výkon státní správy ze státního rozpočtu pro rok 2014.....	34
Obr. 4.6 Výše příspěvku na výkon státní správy v přepočtu na obyvatele	35
Obr. 4.7 Příspěvek na výkon státní správy ze státního rozpočtu pro rok 2015	35
Obr. 4.8 Výše příspěvku na výkon státní správy v přepočtu na obyvatele	36
Obr. 4.9 Příspěvek na výkon státní správy ze státního rozpočtu pro rok 2016.....	37
Obr. 4.10 Výše příspěvku na státní správu v přepočtu na obyvatele	38
Obr. 4.11 Porovnání výše příspěvku na státní správu a výdajů na regionální správu.....	40
Obr. 4.12 Podíl výše příspěvku na celkových výdajích na regionální správu.....	42
Obr. 4.13 Výše příspěvku na výkon státní správy na obyvatele v Kč.....	42

Seznam tabulek

Tab. 3.1 Úřední hodiny Krajského úřadu Zlínského kraje	23
Tab. 3.2 Shrnutí zaměstnanecké struktury na Krajském úřadu Zlínského kraje.....	29
Tab. 4.1 Pořadí krajů podle příspěvku na 1 obyvatele, vzestupně	39
Tab. 4.2 Procentuální podíl příspěvku na výkon státní správy vůči platům zaměstnanců vč. zákonného pojištění, v %	41
Tab. 4.3 Výše příspěvku na 1 obyv., v Kč	43

SEZNAM PŘÍLOH

Příloha 1: Výše příspěvku na výkon státní správy ze státního rozpočtu pro kraje, v Kč

Příloha 2: Postup pro stanovení výše příspěvku na výkon státní správy hlavnímu městu Praze a jednotlivým obcím

PŘÍLOHA 1: Výše příspěvku na výkon státní správy ze státního rozpočtu pro kraje, v Kč

KRAJ	PŘÍSPĚVEK NA VÝKON	
	STÁTNÍ SPRÁVY	ÚHRN
STŘEDOČESKÝ	129 621 800	129 621 800
JIHOČESKÝ	89 878 800	89 878 800
PLZEŇSKÝ	81 556 000	81 556 000
KARLOVARSKÝ	59 267 700	59 267 700
ÚSTECKÝ	100 413 800	100 413 800
LIBERECKÝ	70 970 200	70 970 200
KRÁLOVEHRADECKÝ	83 682 300	83 682 300
PARDUBICKÝ	76 635 100	76 635 100
KRAJ VYSOČINA	76 635 500	76 635 500
JIHOMORAVSKÝ	128 449 600	128 449 600
OLOMOUCKÝ	85 202 700	85 202 700
ZLÍNSKÝ	85 074 300	85 074 300
MORAVSKOSLEZSKÝ	130 187 600	130 187 600
ÚHRN	1 197 575 400	1 197 575 400

Zdroj: Zákon č. 474/2017 Sb., Zákon o státním rozpočtu České republiky pro rok 2018 (s. 5744). Vlastní tvorba.

PŘÍLOHA 2: Postup pro stanovení výše příspěvku na výkon státní správy hlavnímu městu Praze a jednotlivým obcím

a) Obce (s výjimkou obcí s rozšířenou působností)

Výše příspěvku „P“ se vypočte dle níže uvedeného vzorce:

$$P = \frac{B}{A + \sqrt{SO}} \times SO$$

Podle zákon 474/2017 Sb., výše příspěvku je závislá na rozsahu přenesené působnosti k výkonu státní správy a na velikosti správního obvodu (SO) vyjádřené počtem obyvatel.

Hodnoty koeficientů „A“ a „B“ jsou stanoveny v závislosti na rozsahu přenesené působnosti k výkonu státní správy a na celkovém objemu finančních prostředků pro danou kategorii obcí a činí, viz obr. 1. (zákon 474/2017 Sb.)

Obr. 1 Hodnoty koeficientů pro výpočet příspěvků obce na výkon státní správy

ŘÁDEK	ROZSAH PŮSOBNOSTI	A	B
1	Základní působnost	33,11571900	6830500,486
2	Působnost matičního úřadu	142,3608980	15415649,96
3	Působnost stavebního úřadu	72,32616400	13651966,35
4	Působnost pověřeného obecního úřadu	281,7774402	27427070,52

Zdroj: Zákon č. 474/2017 Sb., *Zákon o státním rozpočtu České republiky pro rok 2018* (s. 5746). Vlastní tvorba.

Celková částka příspěvku zjištěná výše uvedeným výpočtem se dle matematický zásad zaokrouhluje na celé stovky.

b) Obce s rozšířenou působností

Výše příspěvku se stanoví jako součet částek vypočtených podle vzorce 1 a vzorce 2. U některých obcí se navíc přičte částka uvedená v části C), D), E) a F). (zákon 474/2017 Sb.)

$$P_1 = \frac{B}{A+\sqrt{SO}} \times SO$$

$$P_2 = C \times \left(1 - \frac{SC}{SO}\right) \times SO$$

Podle zákona 474/2017 Sb., výše příspěvku je závislá na rozsahu přenesené působnosti k výkonu státní správy, na velikosti správního obvodu (SO) vyjádřené počtem obyvatel a na podílu velikosti správního centra a velikosti správního obvodu, kde velikost správního centra (SC) je vyjádřena počtem trvale bydlících obyvatel obce.

Hodnoty koeficientů „A“, „B“ a „C“ jsou stanoveny v závislosti na rozsahu přenesené působnosti k výkonu státní správy a dále na celkovém objemu finančních prostředků pro daný rozsah působnosti a činí, viz obr. 2. (zákon 474/2017 Sb.)

Obr. 2 Hodnoty koeficientů pro výpočet příspěvku na výkon státní správy II.

ROZSAH PŮSOBNOSTI	A	B	C
ZÁKLADNÍ PŮSOBNOST	36,56359628	1495203,631	0
PŮSOBNOST MATRIČNÍHO ÚŘADU	168,8758661	6129265,023	5139,847748
PŮSOBNOST STAVEBNÍHO ÚŘADU	46,64920445	4782091,854	9503,536255
PŮSOBNOST POVĚŘENÉHO OBECNÍHO ÚŘADU	57,05753585	8663660,480	10815,67996
PŮSOBNOST OBCE S ROZŠÍŘENOU PŮSOBNOSTÍ	2,719171300	3950471,562	34503,20351

Zdroj: Zákon č. 474/2017 Sb., Zákon o státním rozpočtu České republiky pro rok 2018 (s. 5747). Vlastní tvorba.

c) Obce s rozšířenou působností se zvláštním postavením

Obr. 3 Výše příspěvku pro obce s rozšířenou působností se zvláštním postavením

OBEC	VÝŠE PŘÍSPĚVKU V KČ
BRANDÝS NAD LABEM – STARÁ BOLESLAV	7 633 994
ČERNOŠICE	7 633 994
NÝŘANY	7 633 994
ŠLAPANICE	7 633 994
BRNO	182 190 463
OSTRAVA	127 504 157
PLZEŇ	25 629 505

Zdroj: Zákon č. 474/2017 Sb., *Zákon o státním rozpočtu České republiky pro rok 2018* (s. 5747). Vlastní tvorba.