



ARCHEOLOGISCHE PROSPECTIE MET INGREEP IN DE BODEM
KONTICH – DUFFELSESTEENWEG 56-58



A. DEVROE & J. CLAESEN
JUNI 2012

COLOFON

Opgraving
Vergunningsnummer:
Datum aanvraag:
Naam aanvrager:
Naam site:

Prospectie
2012/220
25 mei 2012
Annika Devroe
Kontich, Duffelsesteenweg 56-58

Project

Archeologische prospectie met ingreep in de bodem – Kontich, Duffelsesteenweg 56-58

Opdrachtgever

Empe Invest bvba
Eksterdreef 9
B-2970 Schilde

Opdrachtnemer

ARCHEBO bvba
Merelnest 5
B-3470 Kortenaken, België
BE 0834.280.172

+32 (0)491/74.60.77
info@archebo.be

Projectuitvoering

Jan Claesen, ARCHEBO bvba
Annika Devroe, ARCHEBO bvba

Wetenschappelijke begeleiding

Rica Annaert, Erfgoedonderzoeker Archeologie, Teamverantwoordelijke Landelijke Omgeving Oost
Stefaan Dondeyne, KU Leuven

ARCHEBO-rapport 2012/06
ISSN 2034-5615

© 2012 ARCHEBO bvba

ARCHEBO aanvaardt geen aansprakelijkheid voor eventuele schade voortvloeiend uit het gebruik van de resultaten van dit onderzoek of de toepassing van de adviezen. Alle rechten voorbehouden. Niets uit deze uitgave mag vermenigvuldigd of aangepast worden, opgeslagen worden in een geautomatiseerd gegevensbestand, en/of openbaar gemaakt worden in enige vorm of wijze ook, elektronisch, mechanisch, door fotokopie of enige andere wijze, zonder voorafgaandelijk toestemming van de opdrachtgever.

Inhoud

1. INLEIDING	1
2. PROJECTBESCHRIJVING	1
3. SITUERING VAN HET ONDERZOEKSGBIED	1
4. BODEMKUNDIGE SITUERING VAN HET ONDERZOEKSGBIED	3
5. GEPLANDE RUIMTELIJKE ONTWIKKELING	5
6. ARCHEOLOGISCHE VERWACHTING	5
7. METHODE	7
8. RESULTATEN	8
8.1. ARCHEOLOGISCHE NIVEAUS	8
8.2. ARCHEOLOGISCHE SPOREN EN STRUCTUREN	8
8.3. ARCHEOLOGISCHE VONDSTEN	11
8.4. METAALDETECTIE.....	11
9. EVALUATIE, WAARDERING EN AANBEVELINGEN	11
9.1. Evaluatie	11
9.2. Waardering.....	11
9.3. Aanbevelingen.....	11
10. BIBLIOGRAFIE	12
11. BIJLAGEN	12

1. INLEIDING

Binnen de stedenbouwkundige vergunning voor een woonproject met 18 appartementen en 6 woningen werd door het Agentschap Onroerend Erfgoed een archeologische prospectie met ingreep in de bodem opgelegd aan de bouwheer, dit gezien de verschillende archeologische vindplaatsen in de omgeving (zie *infra*: archeologische verwachting).

De opdracht werd door de bouwheer, Empe Invest bvba, toegekend aan ARCHEBO bvba op 25 april 2012.

De prospectievergunning werd afgeleverd op 30 mei 2012. De opdracht werd uitgevoerd op 31 mei en 01 juni 2012.

Dit document vormt het eindrapport van deze opdracht.

2. PROJECTBESCHRIJVING

Doel van het onderzoek is een archeologische evaluatie van het onderzoeksgebied. Hierbij moeten volgende vragen beantwoord worden:

- zijn er sporen aanwezig?
- zijn de sporen natuurlijk of antropogeen?
- hoe is de bewaringstoestand van de sporen (goed, gebioturbeerd, ...)?
- maken de sporen deel uit van één of meerdere structuren?
- behoren de sporen tot één of meerdere periodes?
- welke aspecten verdienen bijzondere aandacht bij een eventueel vervolgonderzoek?

De opgeleverde eindproducten omvatten (in overeenstemming met de BVS):

- Het eindrapport
- Het werkputinplantingsplan
- Sporenplannen
- Het onderzoeksarchief, met onder meer:
 - Inventarislijsten vondsten, sporenbeschrijving, plannen/tekeningen, foto's
 - Dagboek
 - Rapport
 - Foto's, plannen/tekeningen, profieltekeningen en beschrijvingen
 - Vondsten

3. SITUERING VAN HET ONDERZOEKSGBIED

Het onderzoeksgebied is gesitueerd in de dorpskern van Kontich, net naast de gemeentelijke begraafplaats. Het projectgebied ligt op een plateau, met naar het noorden toe een zacht inzetten van een flauwe depressie. Hydrografisch wordt het terrein afgewaterd naar de Mandoerse beek in het oosten.

Kadastraal valt dit onder afdeling 2, sectie E, percelen 19B2, 19T3, 19V3, 19Z, 27/02B.

Het onderzoeksgebied bevindt zich tussen 25,15 à 25,50 m TAW.

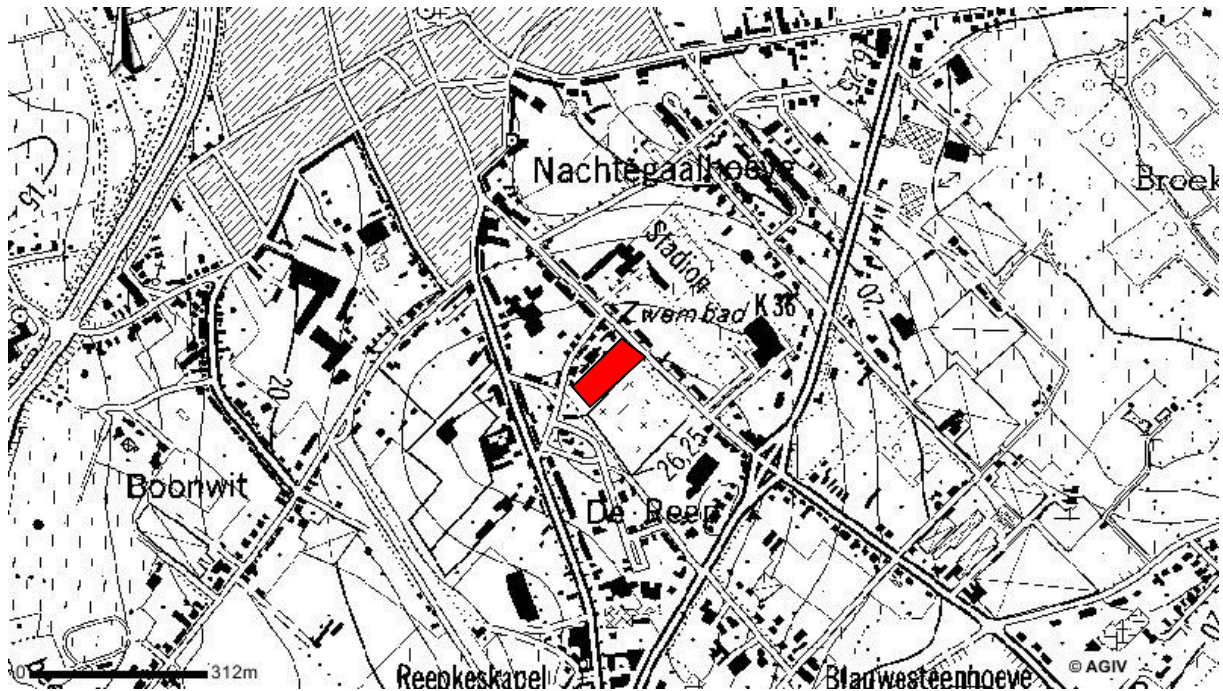


Fig. 1 Detail topografische kaart met aanduiding van het onderzoeksgebied (rood gebied). (Bron: AGIV)

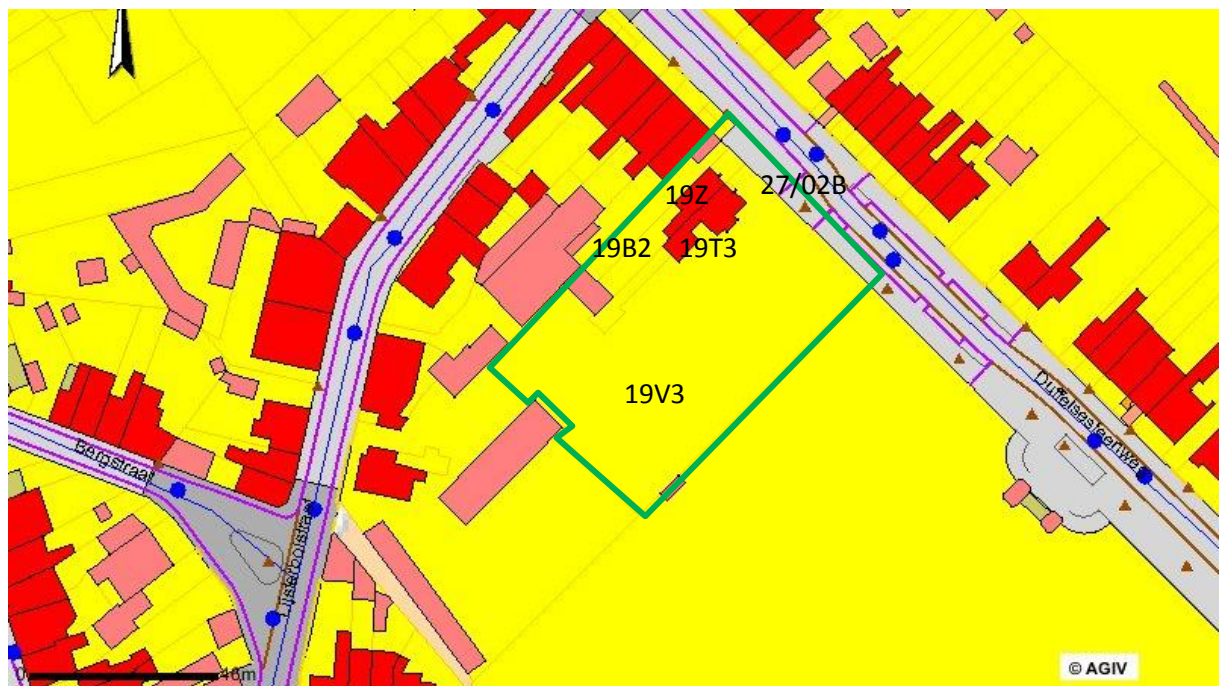


Fig. 2 Detail kadasterkaart met aanduiding van het onderzoeksgebied (groen). (Bron: AGIV)

4. BODEMKUNDIGE SITUERING VAN HET ONDERZOEKSGBIED

Op de bodemkaart valt OB (bebouwde zone) af te lezen. In de buurt zijn matig droge lemige zandbodems met weinig duidelijke ijzer en/of humus B horizont (lichtblauw op bodemkaart) te zien en matig natte lichte zandleembodem met sterk gevlekte, verbrokkelde textuur B horizont (geel op bodemkaart).

Uit de opgenomen profielen komt eenzelfde bodemkundige analyse naar voor. Een dikke bouwvoor met daaronder nog een rest van een antropogeen aangerijkte humus horizont, een *terríc*. Deze terric horizont rust op lemig zand (S-textuur). Er is geen bodemontwikkeling waarneembaar in dit dekzand, tenzij inspoeling van organisch stof en de aanwezigheid van wat roestvlekken (oxido-reductie patroon).

Volgens de legende van de bodemkaart van België zou dit geclassificeerd kunnen worden als een Sbm.

Sbm: droog lemig zand met diepe antropogene humus A horizont.

Volgens de World Reference Base for Soil Resources (IUSS-ISRIC-FAO, 2007) is dit een Terric Anthrosol (Arenic)".

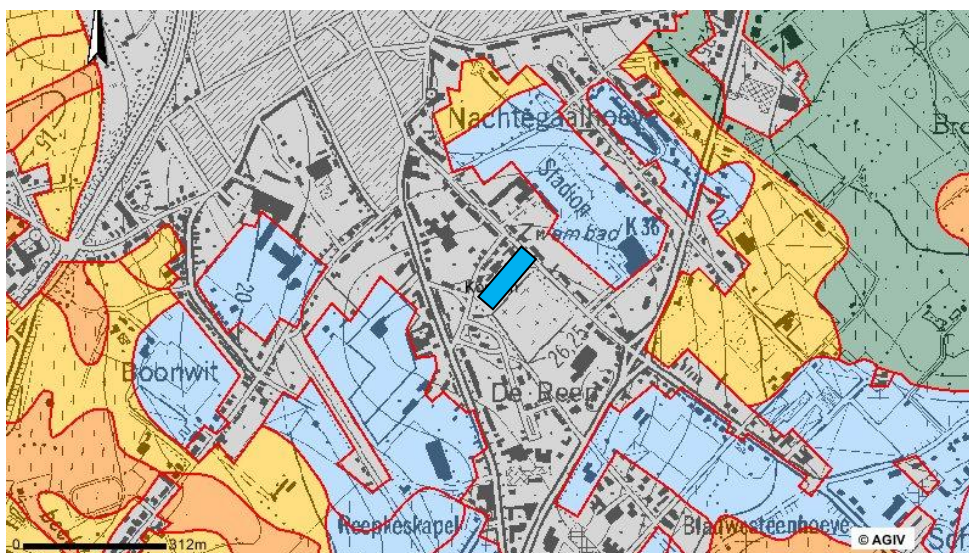


Fig. 3 Detail bodemkaart met aanduiding van het onderzoeksgebied (blauw gebied). (Bron: AGIV)



Fig. 4 Foto van het zuidwest profiel in werkput 1. (ARCHEBO bvba 2012)



Fig. 5 Foto van het noordoost profiel in werkput 2. Op deze foto is duidelijk een laag afval te zien dat aangevoerd werd ter nivellering. (ARCHEBO bvba 2012)

5. GEPLANDE RUIMTELIJKE ONTWIKKELING

Op het terrein zal een woonproject met 18 appartementen en 6 woningen gerealiseerd worden.

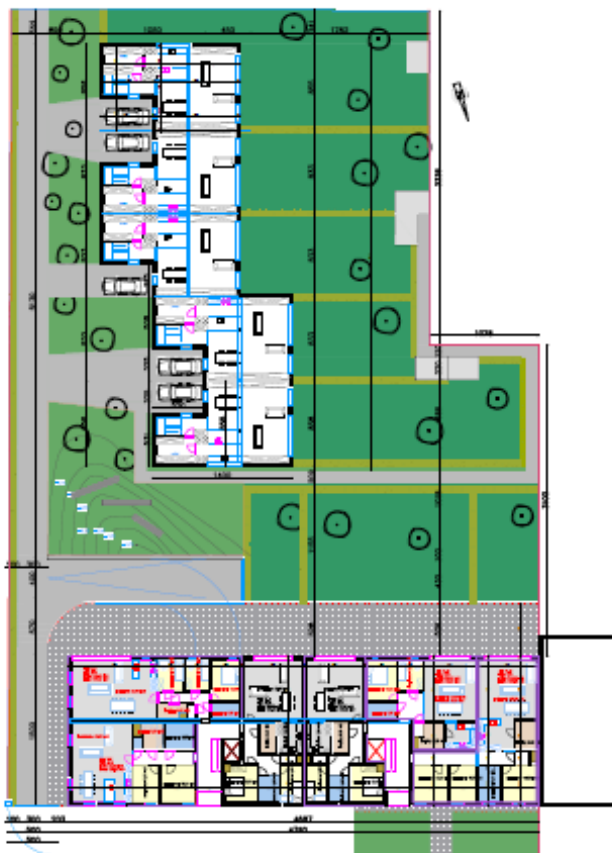


Fig. 6 Voorlopig verkavelingsvoorstel van het onderzoeksgebied. (Bogaerts architectuur en interieur bvba)

6. ARCHEOLOGISCHE VERWACHTING

In de buurt van het projectgebied liggen enkele gekende archeologische vindplaatsen.

In het noorden gaat het om locatie 101008 waarbij een urnengravelveld uit de late bronstijd en vroege ijzertijd aangetroffen werd, waarvan 41 brandafvalgraven en 3 brandrestengraven. Er werden eveneens 6 kringgreppels vastgesteld. Iets verder werden bewoningssporen uit de vroege ijzertijd aangetroffen, namelijk een huisplattegrond, gebouwplattegrond, verschillende spijkers en nog andere paalkuilen en kuilen (CAI 101928 structuur 1332). Daarnaast werden ook middeleeuwse sporen (waterput, greppels,...) aangetroffen (CAI 101928 structuur 100691) uit de 10^{de}-11^{de} eeuw.

In het zuiden betreft het de locaties 100255 (greppel midden bronstijd), 100264 (vroeg-romeinse paalkuilen, afvalkuil, greppel), 100740 (site met walgracht; ijzertijd paalkuilen en grachten), 100050 (ijzertijd kuilen). Nabij het zwembad werden recentelijk eveneens nederzettingssporen uit de IJzertijd aangetroffen.

Bovendien dient men op te merken dat het projectgebied op het hoogste punt van Kontich gelegen is.

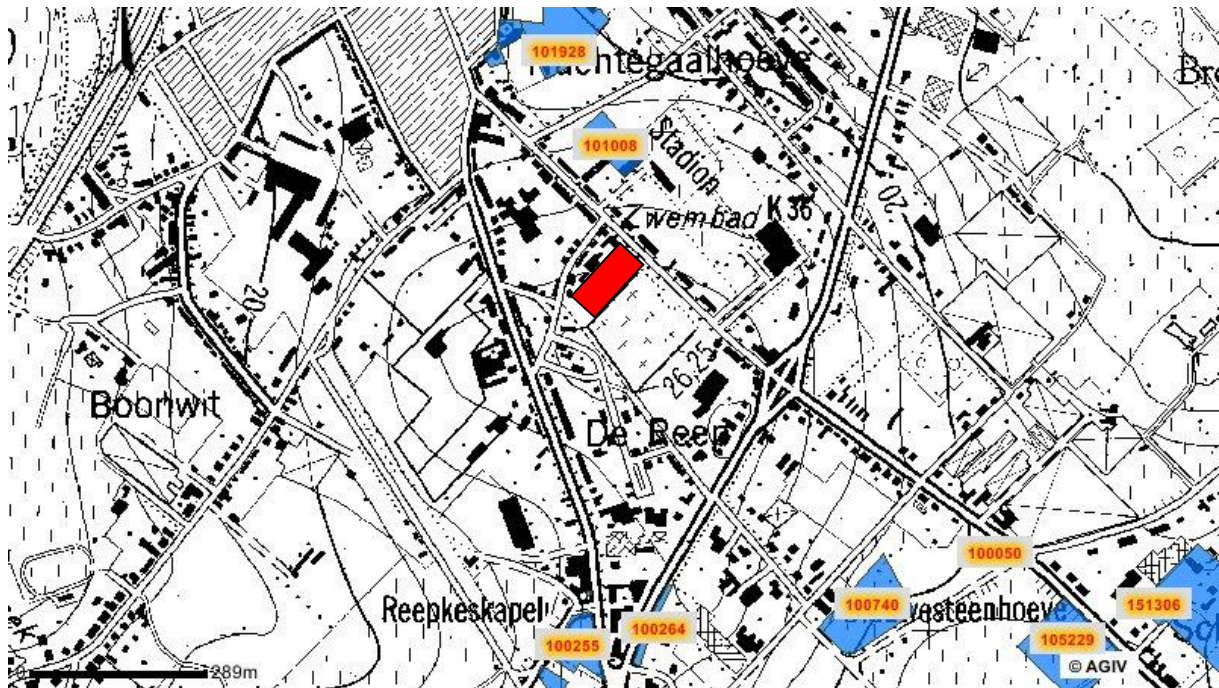


Fig. 7 Detail van de Centrale Archeologische Inventaris met aanduiding van het plangebied (rood). (Bron: CAI)

Hoewel het moeilijk is om op de Ferrariskaart (1770-1777) de exacte locatie van het terrein aan te duiden kan men stellen dat op het vermoedelijke gebied, of er rond, geen gebouwen gesitueerd zijn. Het gaat waarschijnlijk om gecultiveerde grond.

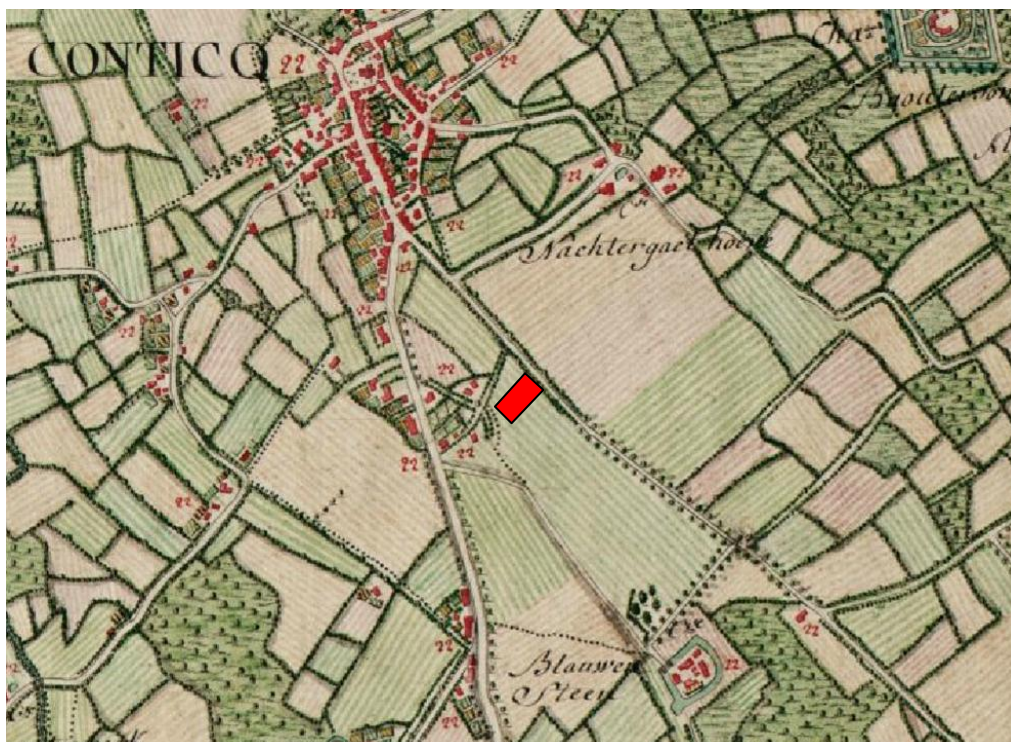


Fig. 8 Detail van de Ferrariskaart met aanduiding van het plangebied in rood. (Bron: Koninklijke Bibliotheek van België) Daar deze kaart niet georefereneerd kan worden, is een exacte aanduiding van het plangebied niet mogelijk.

Ook op de Atlas der Buurtwegen (1841) ziet men geen bebouwing op het onderzoeksgebied.

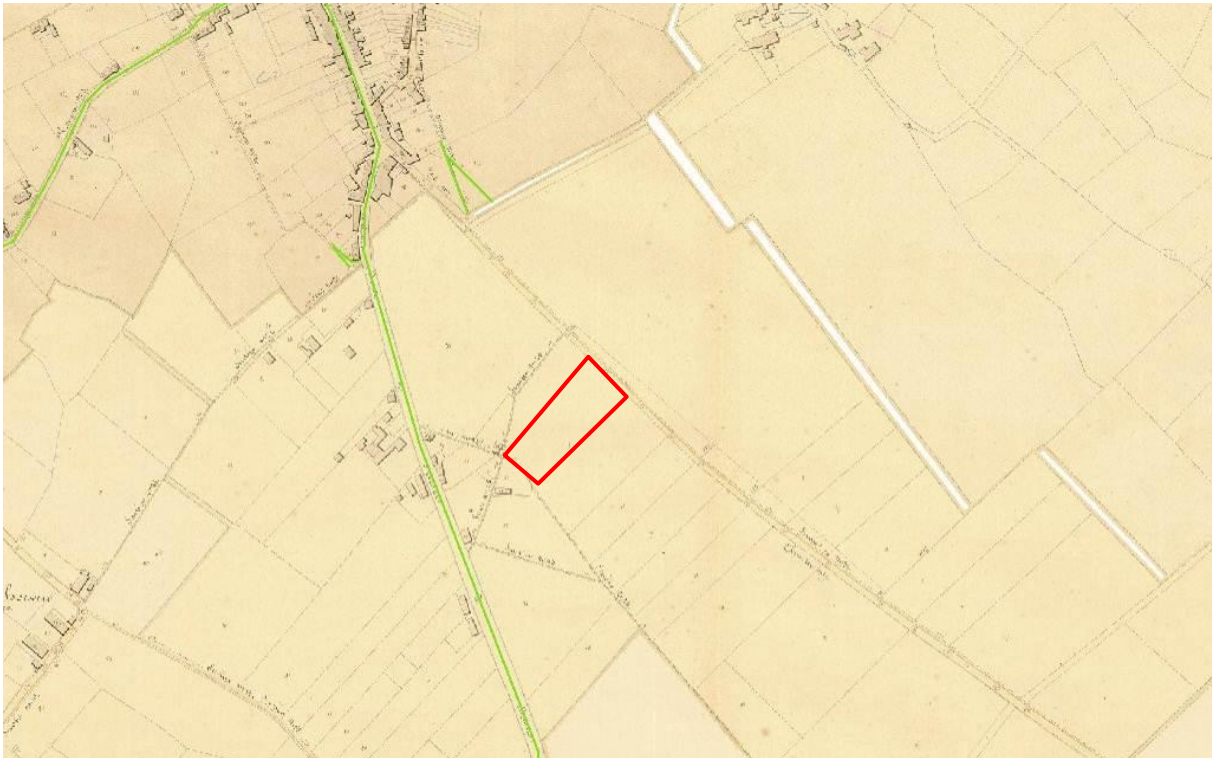


Fig. 9 Detail van de Atlas der buurtwegen (1841) met aanduiding van het projectgebied (rood). (Provant)

7. METHODE

Er werden proefsleuven aangelegd volgens de methode van parallelle continue sleuven. De afstand tussen de proefsleuven bedraagt ca. 6,5m à 12m. Er werden vier langssleuven, één dwarsleuf en drie kijkvensters aangelegd. Een eerste vlak werd aangelegd op ca. 24,20 à 24,60 m TAW. Aangezien enkele sporen onduidelijk waren, werd er besloten om een tweede vlak aan te leggen op ca. 5 cm dieper dan het eerste vlak.

Aan het begin van elke sleuf werd een profielput aangelegd om de bodemopbouw te kunnen zien. Alle kopprofielen en sporen werden opgekuist, gefotografeerd en ingetekend. Er werd eveneens een selectie van sporen gemaakt die gecoupeerd werden. Deze werden eveneens gefotografeerd en ingetekend.

Na het aanleggen van de proefsleuven werden deze gecontroleerd met een metaaldetector.

		oppervlakte	
plangebied		3872,0	m ²
verstoord gebied		947,0	m ²
onderzoeksgebied		2925,0	m ²
aan te leggen werkputten	10%	292,5	m ²
aan te leggen kijkvensters	2,5%	73,1	m ²
TOTAAL aan te leggen	12,5%	365,6	m²
werkput 1		62,0	m ²
werkput 2		74,3	m ²
werkput 3		41,7	m ²
werkput 4		48,0	m ²
werkput 5		46,6	m ²
totaal aangelegde werkputten		272,6	m²
kijkvenster 1		29,0	m ²
kijkvenster 2		18,3	m ²
kijkvenster 3		29,2	m ²
totaal aangelegde kijkvensters		76,5	m²
TOTAAL aangelegd		349,1	m²

Fig. 10 Tabel met oppervlakte van de aan te leggen werkputten en kijkvensters volgens de bijzondere voorschriften en de effectief aangelegde oppervlakte.

8. RESULTATEN

8.1. ARCHEOLOGISCHE NIVEAUS

Er werd één archeologisch niveau aangetroffen dat zich op 24,20 à 24,68 m TAW bevindt of ca. 0,90 à 1,00 m onder het maaiveld.

8.2. ARCHEOLOGISCHE SPOREN EN STRUCTUREN

Er werden verschillende sporen aangetroffen op het terrein.

Een deel van de sporen waren duidelijk van recente oorsprong en kunnen deels in verband gebracht worden met het graven van vijvers en dergelijke in de tuin¹. Het gaat om S7 in werkput 1, S12 in werkput 4 en S19 en S20 in kijkvenster 3. Ook in werkput 5 waren enkele recente verstoringen duidelijk zichtbaar. Het gaat telkens om duidelijk afgelijnde, donkergrijze of sterk gevlekte sporen. De recente sporen komen enkel in het noordoostelijke deel van het projectgebied voor.

¹ Mondelinge overlevering eigenaar.



Fig. 11 Foto van S19 en S20 in kijkvenster 3. (ARCHEBO bvba 2012)

Er werden ook een deel natuurlijke sporen aangetroffen. Het gaat om bruine sporen die meestal rond van vorm zijn, zoals S3 en S6 in werkput 1, S8 in werkput 2, S10 in werkput 3 en S16 in werkput 4. Deze verdwenen echter bij de aanleg van het tweede vlak. In kijkvenster 1 is S22, S23 vermoedelijk een dierengang en S21 een boomval. Ook S11, S15 en S18 in werkput 4 zijn vermoedelijk natuurlijk. Op het eerste zicht lijken ze antropogeen aangezien ze bruin-grijs zijn, maar na couperen lijkt er geen duidelijke aflijning te zijn. Indien deze sporen antropogeen zijn, zijn deze sterk gebioturbeerd.



Fig. 12 Foto van spoor 3 in werkput 1. (ARCHEBO bvba 2012)



Fig. 13 Foto van S15 en S18 in werkput 4. In het eerste vlak leek dit één spoor, bij aanleg vlak 2 leken het twee sporen. (ARCHEBO bvba 2012)

De andere sporen die werden aangetroffen zijn antropogene sporen. Spoor 4, 5/9/13 en 17 bevatten handgevormd aardewerk uit de ijzertijd. Ze hadden telkens een lichtgrijze kleur. Ook kuiltje S1 en greppel S2 zijn antropogeen, maar het is onduidelijk van wanneer deze dateren. De greppel (S14) in werkput 3 en kijkvenster 2 kan vermoedelijk in de middeleeuwen geplaatst worden.



Fig. 14 Foto van spoor 9 in werkput 2. (ARCHEBO bvba 2012)

8.3. ARCHEOLOGISCHE VONDSTEN

Er werden enkele archeologische vondsten aangetroffen. Er werden verschillende scherven handgevormd aardewerk uit de ijzertijd gevonden (V1-3-5-6-7), een fragment van een basalten maalsteen (V2) uit de ijzertijd, en een schrabber uit fijn grijze gevlekte silex die geplaatst dient te worden in het meso- of neolithicum.

8.4. METAALDETECTIE

Het vlak werd gescreend met een metaaldetector. Er werd geen enkel signaal verkregen. Gezien het terrein voor een deel werd genivelleerd met allerlei recenter materiaal, werd besloten de storthopen niet af te gaan met een metaaldetector.

9. EVALUATIE, WAARDERING EN AANBEVELINGEN

9.1. EVALUATIE

Er werden verschillende sporen aangetroffen. Een deel van de sporen waren natuurlijk (S3, S6, S8, S10, S11, S21, S22, S23). De andere sporen zijn antropogeen. Het gaat enerzijds om sporen van recente oorsprong (S7, S12, S19, S20), anderzijds om oudere sporen. Spoor 14 dient vermoedelijk in de middeleeuwen geplaatst te worden, maar was maar matig bewaard. S1 en S2 zijn ook antropogeen maar konden niet gedateerd worden. De overige sporen (S4, S5, S9, S13 en S17) dateren vermoedelijk uit de ijzertijd. Het gaat om twee greppels en een kuiltje. De bewaringstoestand is vrij goed en de sporen bevatten enkele handgevormde scherven.

9.2. WAARDERING

Het noordoostelijke deel van het terrein is duidelijk verstoord door recentere kuilen. De ijzertijd greppel die het volledig terrein doorsnijdt (S5/9/13) lijkt een grens te vormen. Ten noordoosten ervan kon men enkel recente verstoringen terugvinden, terwijl ten zuidwesten ervan nog andere ijzertijdsporen aangetroffen werden. Er zijn echter geen duidelijke structuren aanwezig en het aantal sporen is vrij beperkt. Een deel van het terrein kon niet onderzocht worden omwille van de aanwezigheid van bomen, maar aangezien naar deze zijde toe geen oudere sporen werden aangetroffen, kan men aannemen dat zich op het niet onderzocht deel geen noemenswaardige sporen of structuren zullen bevinden. De archeologische waarde van het onderzoeksgebied is dan ook vrij laag.

9.3. AANBEVELINGEN

Dit alles in acht genomen strekt ons ertoe een vrijgave van het terrein aan te bevelen.

10. BIBLIOGRAFIE

AGIV (Agentschap voor Geografische Informatie Vlaanderen) (2011), <http://www.agiv.be/gis/>.

CAI (Centrale Archeologische Inventaris) (2011), <http://geovlaanderen.gisvlaanderen.be/geovlaanderen/cai/>.

Koninklijke Bibliotheek van België (2010), Ferrariskaart, http://belgica.kbr.be/nl/coll/cp/cpFerrarisCarte_nl.html.

Atlas der buurtwegen, Provincie Antwerpen (2011) http://www.provant.be/bestuur/grondgebied/gis/atlas_buurtwegen/Raadplegen.jsp.

11. BIJLAGEN

- Fotolijst
- Coupelijst
- Sporenljst
- Vondstenlijst
- Plannenlijst

FOTOLIJST

Fotonummer	Werkput	Oriëntatie	Overzichtsfoto	Spoor	Profiel	Coupe	Opmerkingen	Datum
KODU 001	1	NO			ZW			31/05/2012
KODU 002	1	NO			ZW			31/05/2012
KODU 003	1	ZO		1				31/05/2012
KODU 004	1	ZO		1				31/05/2012
KODU 005	1	ZW		2				31/05/2012
KODU 006	1	ZW		2				31/05/2012
KODU 007	1	ZW		3				31/05/2012
KODU 008	1	ZW		3				31/05/2012
KODU 009	1	ZW		4			spoornummer verkeerd op bordje	31/05/2012
KODU 010	1	ZW		4				31/05/2012
KODU 011	1	ZW		4				31/05/2012
KODU 012	1	ZW		5				31/05/2012
KODU 013	1	ZW		5				31/05/2012
KODU 014	1	ZW		6				31/05/2012
KODU 015	1	ZW		6				31/05/2012
KODU 016	1	ZW		7				31/05/2012
KODU 017	1	ZW		7				31/05/2012
KODU 018	1	NO	x					31/05/2012
KODU 019	1	NO	x					31/05/2012
KODU 020	1	NW		5		1		31/05/2012
KODU 021	1	NW		5		1		31/05/2012
KODU 022	1	NO	x				vlak 2	31/05/2012
KODU 023	1	NO	x				vlak 2	31/05/2012
KODU 024	1	ZW	x				vlak 2	31/05/2012
KODU 025	1	ZW	x				vlak 2	31/05/2012
KODU 026	1	ZO		4		5		1/06/2012
KODU 027	1	ZO		4		5		1/06/2012
KODU 028	1	ZO		4		5		1/06/2012
KODU 029	1	O		1		6		1/06/2012
KODU 030	1	O		1		6		1/06/2012
KODU 031	1	O		1		6		1/06/2012
KODU 032	2	ZW			NO			31/05/2012
KODU 033	2	ZW			NO			31/05/2012
KODU 034	2	ZO		8				31/05/2012
KODU 035	2	ZO		8				31/05/2012
KODU 036	2	ZW		9				31/05/2012
KODU 037	2	ZW		9				31/05/2012
KODU 038	2	ZW	x					31/05/2012
KODU 039	2	ZW	x					31/05/2012
KODU 040	2	NO	x				vlak 2	31/05/2012
KODU 041	2	NO	x				vlak 2	31/05/2012
KODU 042	3	NO			ZW			31/05/2012
KODU 043	3	NO			ZW			31/05/2012
KODU 044	3	ZW		10				31/05/2012
KODU 045	3	ZW		10				31/05/2012
KODU 046	3	NO	x					31/05/2012
KODU 047	3	ZW		14		2		31/05/2012
KODU 048	3	ZO		10		3		31/05/2012
KODU 049	3	ZO		10		3		31/05/2012
KODU 050	3	NO	x				vlak 2	31/05/2012
KODU 051	3	ZW	x				vlak 2	31/05/2012
KODU 052	3	ZW	x				vlak 2	31/05/2012
KODU 053	4	ZO		11				31/05/2012
KODU 054	4	ZO		11				31/05/2012
KODU 055	4	NO		12				31/05/2012
KODU 056	4	NO		12				31/05/2012
KODU 057	4	NW	x					31/05/2012
KODU 058	4	O		15				31/05/2012
KODU 059	4	O		15				31/05/2012
KODU 060	4	ZO		16				31/05/2012
KODU 061	4	ZO		16				31/05/2012
KODU 062	4	NO		17				31/05/2012

Fotonummer	Werkput	Oriëntatie	Overzichtsfoto	Spoor	Profiel	Coupe	Opmerkingen	Datum
KODU 063	4	NO		17				31/05/2012
KODU 064	4	O	x				vlak 2	31/05/2012
KODU 065	4	O		15/18			vlak 2	31/05/2012
KODU 066	4	W	x				vlak 2	31/05/2012
KODU 067	4	O		15/18			vlak 2	31/05/2012
KODU 068	4	O		15/18			vlak 2	31/05/2012
KODU 069	4	W	x				vlak 2	1/06/2012
KODU 070	4	Z		15		4		1/06/2012
KODU 071	4	Z		15		4		1/06/2012
KODU 072	5	ZW		13				31/05/2012
KODU 073	5	ZW		13				31/05/2012
KODU 074	5	NO	x					31/05/2012
KODU 075	5	NO	x				vlak 2	31/05/2012
KODU 076	5	NO	x				vlak 2	31/05/2012
KODU 077	5	ZW	x				vlak 2	31/05/2012
KODU 078	KV1	W		5				31/05/2012
KODU 079	KV1	NW	x					31/05/2012
KODU 080	KV1	NW	x					31/05/2012
KODU 081	KV1	NW	x					31/05/2012
KODU 082	KV1	NW	x				vlak 2	31/05/2012
KODU 083	KV1	NW	x				vlak 2	31/05/2012
KODU 084	KV1	NW	x				vlak 2	31/05/2012
KODU 085	KV1	NW	x				vlak 2	31/05/2012
KODU 086	KV1	NW	x				vlak 2	31/05/2012
KODU 087	KV1	NW	x				vlak 2	31/05/2012
KODU 088	KV1	NW	x				vlak 2	31/05/2012
KODU 089	KV1	NW	x				vlak 2	31/05/2012
KODU 090	KV1	NW	x				vlak 2	31/05/2012
KODU 091	KV1	NW	x				vlak 2	31/05/2012
KODU 092	KV1	ZW	x				vlak 2	31/05/2012
KODU 093	KV1	ZW	x				vlak 2	31/05/2012
KODU 094	KV1	ZW	x				vlak 2	31/05/2012
KODU 095	KV1	ZW	x				vlak 2	31/05/2012
KODU 096	KV2	ZW		14				31/05/2012
KODU 097	KV2	ZW		14				31/05/2012
KODU 098	KV2	ZW		14				31/05/2012
KODU 099	KV2	ZO	x					31/05/2012
KODU 100	KV2	Z	x					31/05/2012
KODU 101	KV3	N	x					31/05/2012
KODU 102	KV3	N	x					

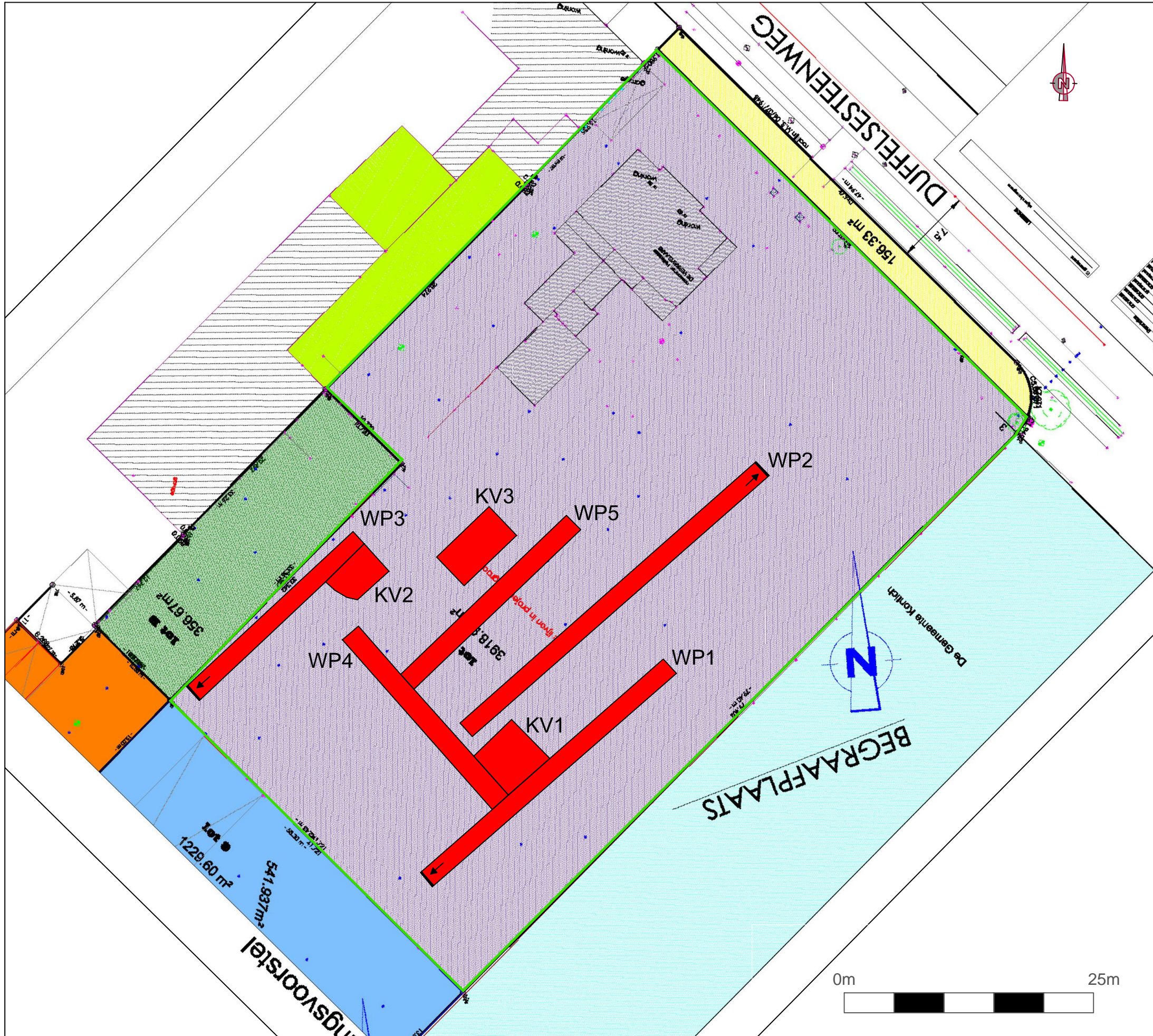
COUPELIJST				
Coupenummer	Werkput	Spoornummer	Fotonummer	Opmerking
1	1	5	020-021	ca. 35cm diep
2	KV2	14	047	
3	3	10	048-049	
4	4	15	070-071	
5	1	4	026-028	
6	1	1	029-031	

SPORENLIJST																		
Spoornummer	Werkput	Vlak	Vorm	Kleur			Inclusies			Structuur	Textuur	Spoorassociaties		Interpretatie	Datering	Coupe	Vondstnummer	Fotonummer
				hoofdkleur	bijkleur	soort	grootte	hoeveelheid	hoort bij			is vervolg van						
1	1	1	rond	licht	bruin		houtskool	spikkels	weinig	homogeen	lemig zand			kuil		C6		003-004, 029-031
2	1	1	lineair	licht	bruin		houtskool	spikkels	weinig	homogeen	lemig zand			greppeltje				005-006
3	1	1	rond	licht	bruin		houtskool	spikkels	zeer weinig		lemig zand			natuurlijk				007-008
4	1	1	lineair		bruin	grijs	houtskool	spikkels	zeer weinig	homogeen	lemig zand			greppel	ijzertijd	C5	V1	009-011
5	1	1	lineair		grijs	bruin	houtskool	spikkels	weinig	homogeen	lemig zand			greppel	ijzertijd	C1	V2	012-013, 020-021
6	1	1	rond		grijs	bruin					lemig zand			natuurlijk				014-015
7	1	1	onregelmatig		geel	groen				heterogeen				kuil	recent			016-017
8	2	1	rond		bruin		houtskool	spikkels	zeer weinig		lemig zand			natuurlijk				034-035
9	2	1	lineair		bruin	grijs	houtskool	spikkels	weinig	homogeen	lemig zand		S5	greppel	ijzertijd		V3	036-037
10	3	1	rond	licht	bruin									natuurlijk		C3		044-045, 048-049
11	4	1	rond		grijs	bruin					lemig zand			kuiltje				053-054
12	4	1	rond	licht	bruin									paalkuil	recent			055-056
13	5	1	lineair		grijs	bruin	houtskool	spikkels	weinig	homogeen	lemig zand		S5, S9	greppel	ijzertijd			072-073
14	KV2	1	lineair		grijs	bruin				homogeen	lemig zand			greppel	middeleeuws?	C2		047, 096-098
15	4	1	rond		grijs	bruin	houtskool	spikkels	weinig					kuiltje?		C4		058-059, 065, 067-068, 070-071
16	4	1	ovaal	licht	bruin									natuurlijk				060-061
17	4	1	rond	licht	grijs	bruin	houtskool	spikkels	weinig	homogeen				kuil	ijzertijd		V5	062-063
18	4	1	rond		grijs	bruin	houtskool	spikkels	weinig					kuiltje?				058-059, 065, 067-068
19	KV3	1	rechthoekig	donker	grijs									kuil	recent			101-102
20	KV3	1	rechthoekig	donker	grijs									kuil	recent			101-102
21	KV1	2	onregelmatig		bruin									boomval?				082-085
22	KV1	2	lineair		bruin									natuurlijk				082-085, 087
23	KV1	2	lineair	licht	bruin	grijs								greppel?				082-085

VONDSTENLIJST						
Vondstnummer	Werkput	Vlak	Spoornummer/losse vondst	Materiaalsoort	Determinatie	Datering
1	1	1	spoor 4	aardewerk	handgevormd	ijzertijd
2	1	1	spoor 5	natuursteen	fragment maalsteen uit basalt	ijzertijd
3	2	1	spoor 9	aardewerk	handgevormd	ijzertijd
4	2	1	aanlegvondst	natuursteen	schrabber uit fijne grijze gevlekte silex	Meso-Neolithicum
5	4	1	spoor 17	aardewerk	handgevormd	ijzertijd
6	4	1	aanlegvondst uit plaggendek	aardewerk	handgevormd	ijzertijd
7	KV2	1	aanlegvondst kijkvenster 2	aardewerk	handgevormd	ijzertijd
8	KV1	1	aanlegvondst kijkvenster 1	aardewerk	grove brok aardewerk	

PLANNENLIJST

- Plan 1 Werkputinplanting bestaande toestand
- Plan 2 Werkputinplanting nieuwe toestand
- Plan 3 Sporenplan WP1-KV1-WP2-WP4-WP5 Vlak 1
- Plan 4 Sporenplan WP1-KV1-WP2-WP4-WP5 Vlak 2
- Plan 5 Sporenplan WP1- WP2 -WP5-KV3 Vlak 1&2
- Plan 6 Sporenplan WP3-KV2- WP4-WP5 Vlak 1
- Plan 7 Sporenplan WP3-KV2- WP4-WP5 Vlak 2



**ARCHEOLOGISCHE
PROSPECTIE MET INGREEP
IN DE BODEM - KONTICH -
DUFFELSESTEENWEG 56-58**




Opdrachtgever
Empe Invest bvba
Eksterdreef 9
2970 Schilde

Opdrachtnemer
 Merelnest 5
 B-3470 Kortenaak
 +(32)491/ 74 60 77
 info@archebo.be

**WERKPUTINPLANTING
BESTAANDE TOESTAND**

Juni 2012

PLAN 1

- Legende**
-  onderzoeksgebied
 -  werkputten
 - WP1 werkputnummer
 - KV1 kijkvensternummer
 -  aanduiding profiel

opmeting: Jonas Artois Landmetingen



**ARCHEOLOGISCHE
PROSPECTIE MET INGREEP
IN DE BODEM - KONTICH -
DUFFELSESTEENWEG 56-58**

Opdrachtgever

Empe Invest bvba
Eksterdreef 9
2970 Schilde

Opdrachtnemer






Merelnest 5
B-3470 Kortenaak
+(32)491/ 74 60 77
info@archo.be

**WERKPUTINPLANTING
NIEUWE TOESTAND**

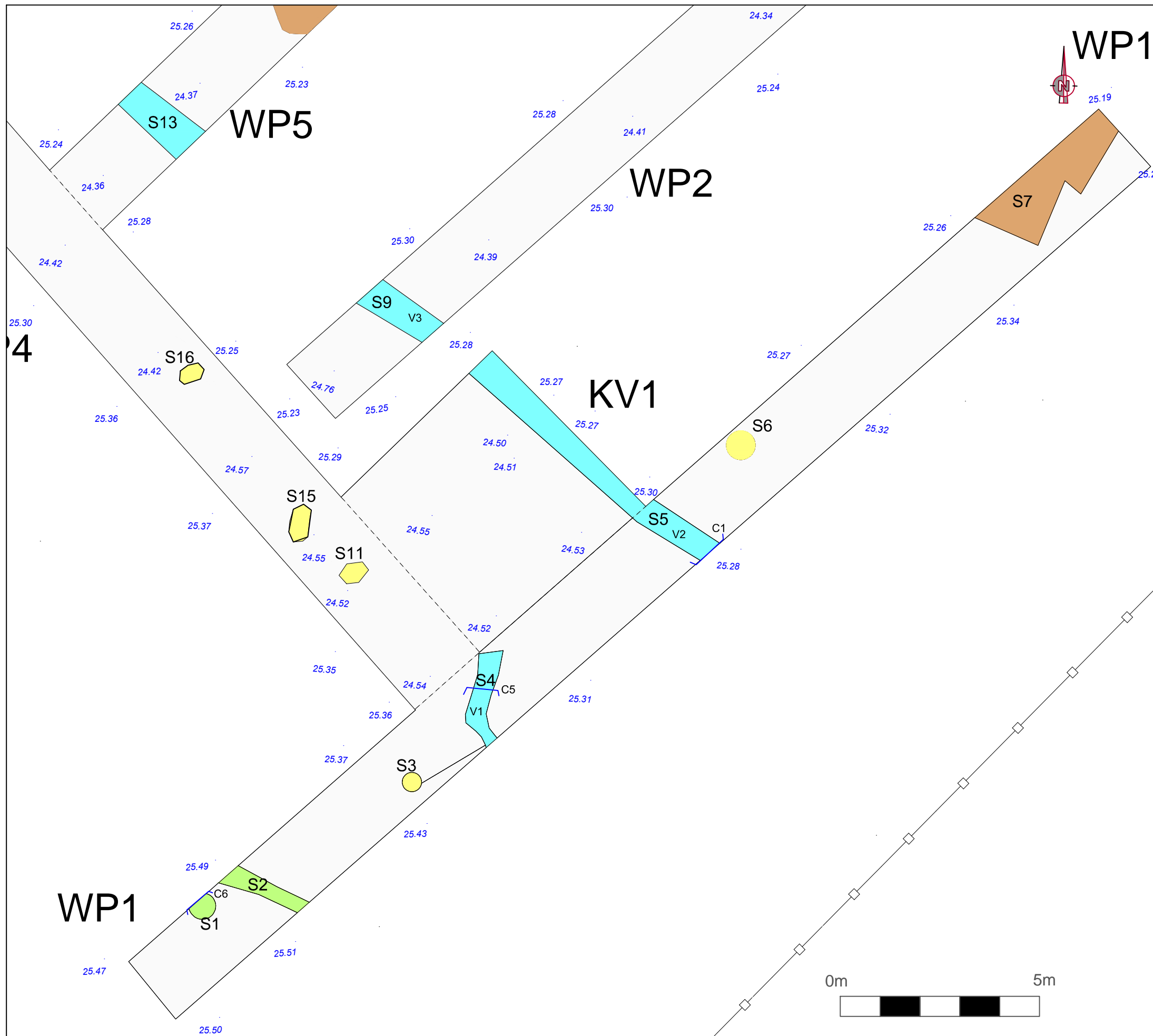
Juni 2012

PLAN 2

Legende

-  onderzoeksgebied
-  werkputten
- WP1 werkputnummer
- KV1 kijkvensternummer
-  aanduiding profiel

opmeting: Jonas Artois Landmetingen



**ARCHEOLOGISCHE
PROSPECTIE MET INGREEP
IN DE BODEM - KONTICH -
DUFFELSESTEENWEG 56-58**

Opdrachtgever

Empe Invest bvba
Eksterdreef 9
2970 Schilde

Opdrachtnemer



Merelnest 5
B-3470 Kortenaken
+(32)491/ 74 60 77
info@archebo.be

**SPORENPLAN
WP1-KV1-WP2-WP4-WP5
VLAK 1**

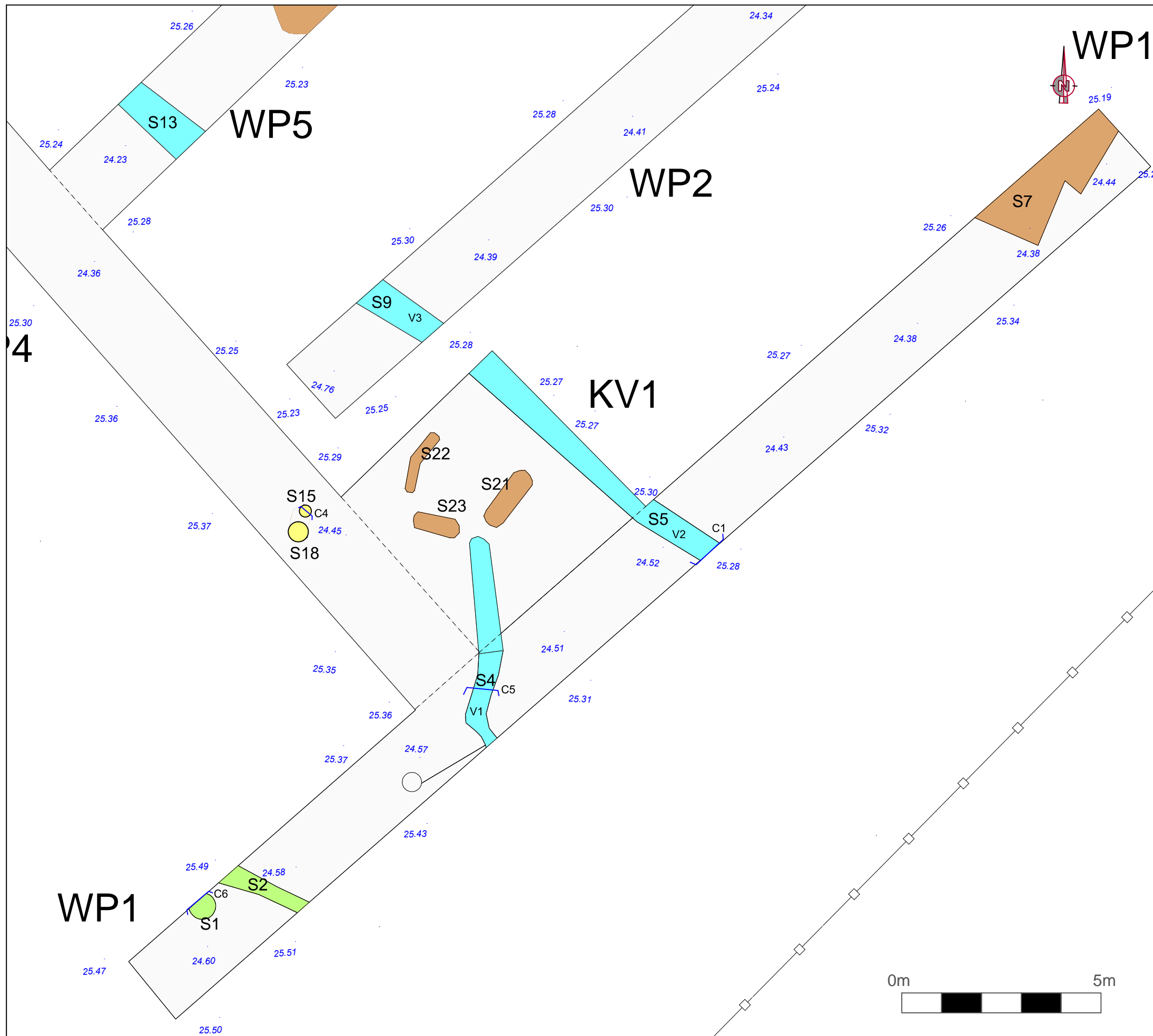
Juni 2012

PLAN 3

Legende

- WP1 werkputnummer
- KV1 kijkvensternummer
- 8.25 maaiveldhoogte TAW
- recent spoor
- natuurlijk spoor
- niet dateerbaar spoor
- middeleeuws spoor
- ijzertijd spoor
- S1 spoornummer
- V1 vondstnummer
- C1 coupnummer

opmeting: Jonas Artois Landmetingen



**ARCHEOLOGISCHE
PROSPECTIE MET INGREEP
IN DE BODEM - KONTICH -
DUFFELSESTEENWEG 56-58**

Opdrachtgever

Empe Invest bvba
Eksterdreef 9
2970 Schilde

Opdrachtnemer



Merelnest 5
B-3470 Kortenaken
+(32)491/ 74 60 77
info@archebo.be

**SPORENPLAN
WP1-KV1-WP2-WP4-WP5
VLAK 2**

Juni 2012

PLAN 4

Legende

- WP1 werkputnummer
 - KV1 kijkvensternummer
 - 8.25 maaiveldhoogte TAW
 - recent spoor
 - natuurlijk spoor
 - niet dateerbaar spoor
 - middeleeuws spoor
 - ijzertijd spoor
 - S1 spoornummer
 - V1 vondstnummer
 - C1 coupenummer
- opmeting: Jonas Artois Landmetingen



**ARCHEOLOGISCHE
PROSPECTIE MET INGREEP
IN DE BODEM - KONTICH -
DUFFELSESTEENWEG 56-58**

Opdrachtgever

Empe Invest bvba
Eksterdreef 9
2970 Schilde

Opdrachtnemer



Merelnest 5
B-3470 Kortenaken
+(32)491/ 74 60 77
info@archebo.be

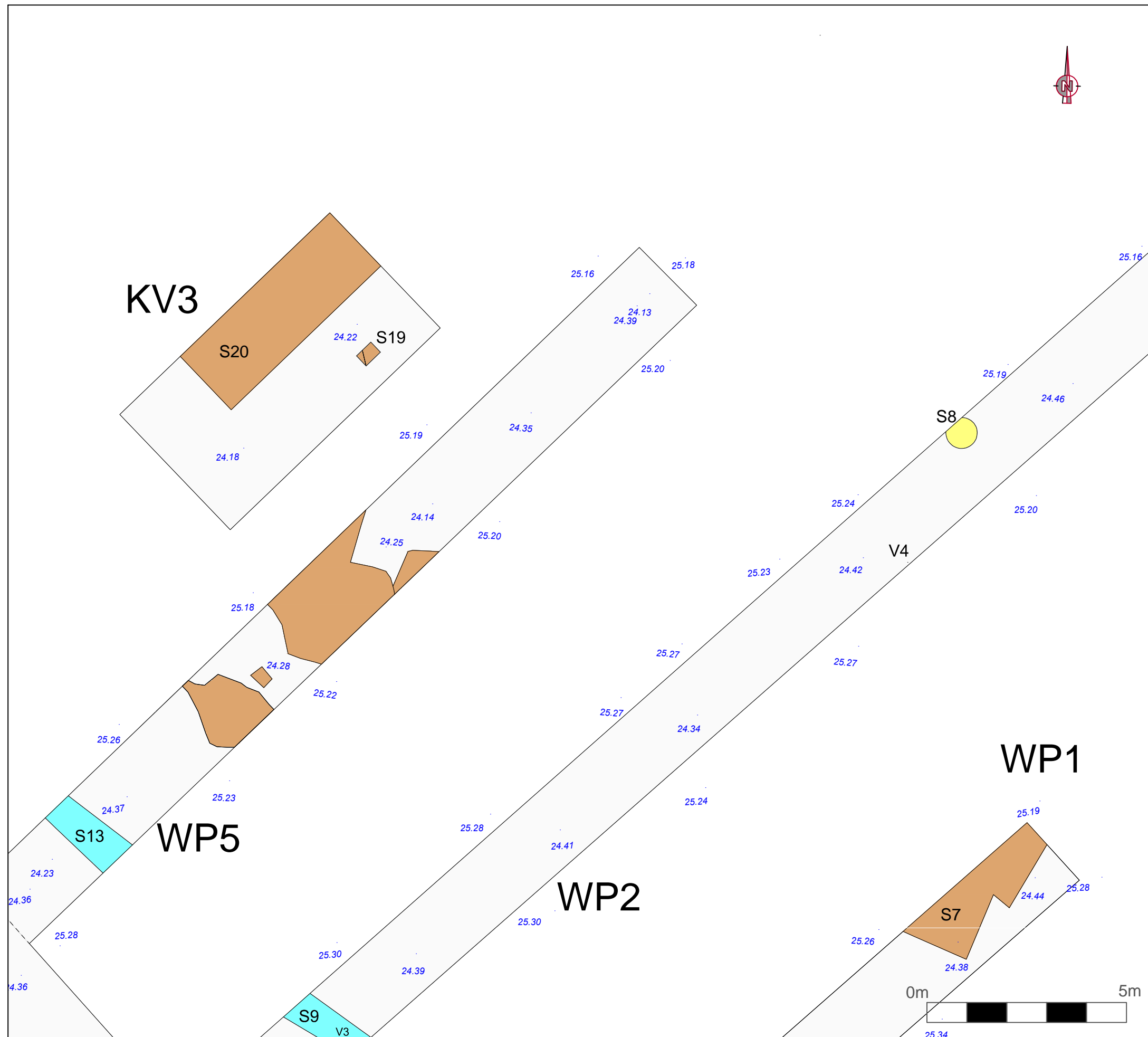
**SPORENPLAN
WP1-WP2-WP5-KV3
VLAK 1&2**

Juni 2012

PLAN 5

Legende

- WP1 werkputnummer
 - KV1 kijkvensternummer
 - 8.25 maaiveldhoogte TAW
 -  recent spoor
 -  natuurlijk spoor
 -  niet dateerbaar spoor
 -  middeleeuws spoor
 -  ijzertijd spoor
 - S1 spoornummer
 - V1 vondstnummer
 - C1 coupnummer
- opmeting: Jonas Artois Landmetingen



**ARCHEOLOGISCHE
PROSPECTIE MET INGREEP
IN DE BODEM - KONTICH -
DUFFELSESTEENWEG 56-58**

Opdrachtgever

Empe Invest bvba
Eksterdreef 9
2970 Schilde

Opdrachtnemer



Merelnest 5
B-3470 Kortenaak
+(32)491/ 74 60 77
info@archebo.be

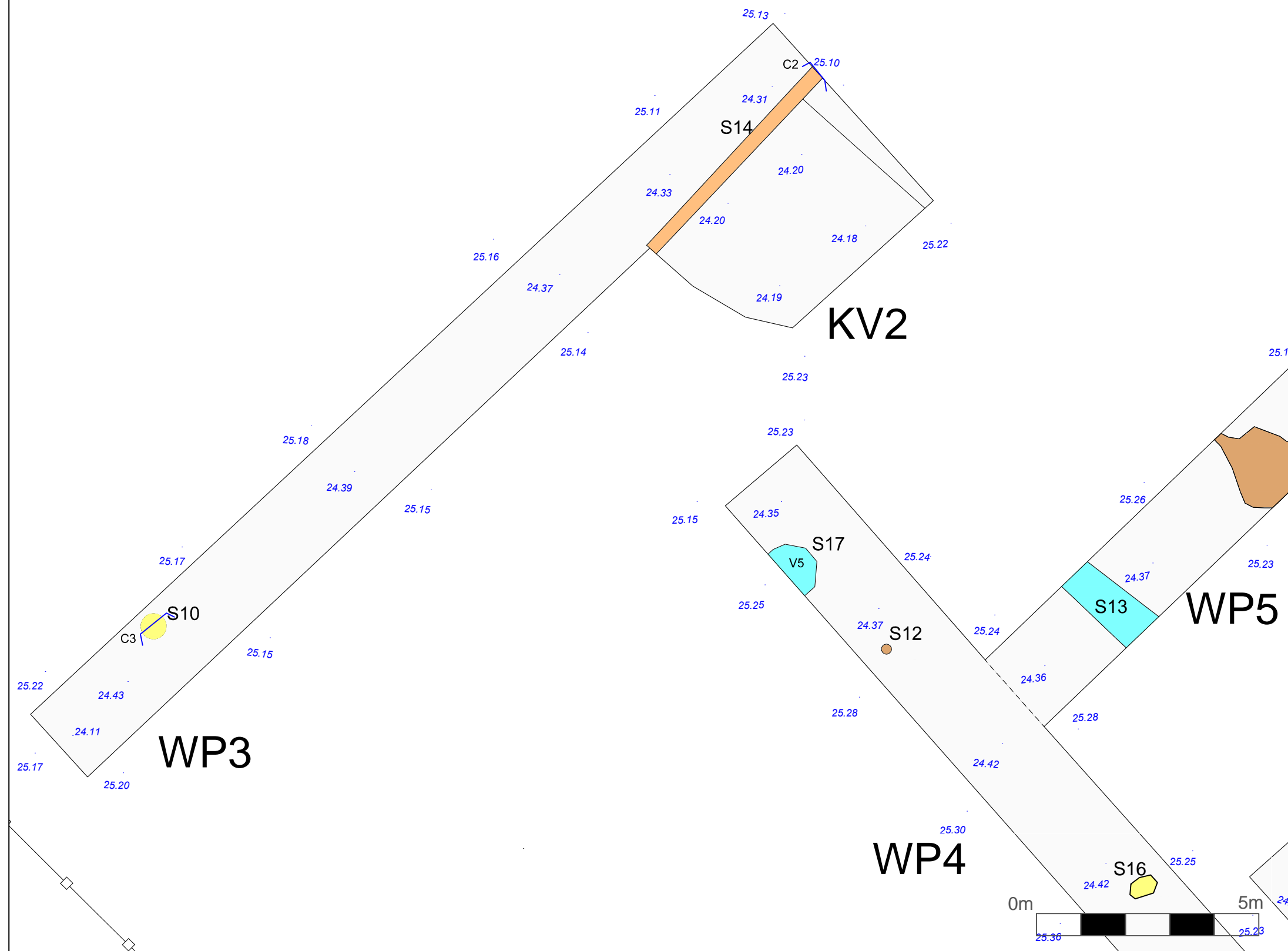
**SPORENPLAN
WP3-KV2-WP4-WP5
VLAK 1**

Juni 2012

PLAN 6

Legende

- | | |
|------|-----------------------|
| WP1 | werkputnummer |
| KV1 | kijkvensternummer |
| 8.25 | maaveldhoogte TAW |
| | recent spoor |
| | natuurlijk spoor |
| | niet dateerbaar spoor |
| | middeleeuws spoor |
| | ijzertijd spoor |
| S1 | spoornummer |
| V1 | vondstnummer |
| C1 | coupenummer |
- opmeting: Jonas Artois Landmetingen





**ARCHEOLOGISCHE
PROSPECTIE MET INGREEP
IN DE BODEM - KONTICH -
DUFFELSESTEENWEG 56-58**

KV3

S20

Opdrachtgever

Empe Invest bvba
Eksterdreef 9
2970 Schilde

Opdrachtnemer



Merelnest 5
B-3470 Kortenaken
+(32)491/ 74 60 77
info@archebo.be

KV2

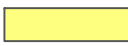
**SPORENPLAN
WP3-KV2-WP4-WP5
VLAK 2**

Juni 2012

PLAN 7

WP5

Legende

- WP1 werkputnummer
 - KV1 kijkvensternummer
 - 8.25 maaiveldhoogte TAW
 -  recent spoor
 -  natuurlijk spoor
 -  niet dateerbaar spoor
 -  middeleeuws spoor
 -  ijzertijd spoor
 - S1 spoornummer
 - V1 vondstnummer
 - C1 coupenummer
- opmeting: Jonas Artois Landmetingen

WP4

