

**Archeo-rapport 18**  
**Het archeologische vooronderzoek te Kuntich-De Kouter**



## **Archeo-rapport 18**

# **Het archeologische vooronderzoek te Kuntich-De Kouter**



## Colofon

**Archeo-rapport 18**  
**Het archeologische vooronderzoek te Kumtich-De Kouter**

<b>Opdrachtgever:</b>	Interleuven
<b>Projectleiding:</b>	Maarten Smeets
<b>Uitvoering veldwerk:</b>	Michiel Steenhoudt Leen Cannaerts Maarten Smeets
<b>Auteurs:</b>	Michiel Steenhoudt Leen Cannaerts Maarten Smeets
<b>Foto's en tekeningen:</b>	Studiebureau Archeologie bvba (behalve figuren 1 t.e.m 4)

*Op alle teksten, foto's en tekeningen geldt een auteursrecht. Zonder voorafgaandelijke schriftelijke toestemming van Studiebureau Archeologie bvba mag niets uit deze uitgave worden vermenigvuldigd, bewerkt en/of openbaar gemaakt, hetzij door middel van webpublicatie, druk, fotokopie, microfilm of op welke andere wijze ook.*

**Studiebureau Archeologie bvba**  
Jozef Wautersstraat 6  
3010 Kessel-Lo  
[www.studiebureau-archeologie.be](http://www.studiebureau-archeologie.be)  
[info@studiebureau-archeologie.be](mailto:info@studiebureau-archeologie.be)  
tel: 0474/58.77.85  
fax: 016/77.05.41

©2009, Studiebureau Archeologie bvba



## Administratieve gegevens

<b>Naam site:</b>	De Kouter
<b>Provincie:</b>	Vlaams-Brabant
<b>Gemeente:</b>	Tienen
<b>Deelgemeente:</b>	Kumtich
<b>Adres:</b>	Daalstraat, Rietstraat, Vondelstraat
<b>Kadastrale gegevens:</b>	Afdeling 7, Sectie C, percelen 42c, 42d, 60a, 61a en 63b Afdeling 7, Sectie D, percelen 1, 2a, 3c, 5g2, 41, 251c, 252a en 253f
<b>Projectcode:</b>	KUM-09-DA
<b>Opdrachtgevers:</b>	Interleuven Brouwersstraat 6 3000 Leuven
<b>Vergunningsnummer:</b>	2009/334
<b>Naam aanvrager:</b>	Michiel Steenhoudt
<b>Aanvraagdatum:</b>	2 november 2009

## **Inhoudstafel**

Inhoudstafel	p. 1
Hoofdstuk 1: Inleiding en situering	p. 2
Hoofdstuk 2: Werkmethode	p. 5
Hoofdstuk 3: Beschrijving van de proefsleuven en sporen	p. 6
3.1 De sporen	p. 6
3.2 De profielen	p. 8
Hoofdstuk 4: Besluit en advies	p. 11
Bijlagen	p. 12
Bijlage 1: Sporeninventaris	p. 13
Bijlage 2: Boringen	p. 14
Bijlage 3: Foto-inventaris	p. 15
Bijlage 4: Profielen en coupes	p. 21
Bijlage 5: Plannen	p. 24

## Hoofdstuk 1: Inleiding en situering

Naar aanleiding van de uitbreiding van de verkaveling 'De Kouter' te Kuntich (Tienen) werd door het Agentschap R-O Vlaanderen, Onroerend Erfgoed en de intergemeentelijke archeologische dienst PORTIVA een vooronderzoek opgelegd. Het plangebied is gelegen in een kleine depressie tussen de Daalstraat, de Vondelstraat en de Rietstraat. Op de bodemkaart (fig. 1) zijn zes verschillende bodemtypes geregistreerd, namelijk een natte leembodem zonder profiel (Aep), een matig natte leembodem zonder profiel (Adp(c)), een droge leembodem zonder profiel (Abp en Abp(c)) en een droge leembodem met textuur B horizont.

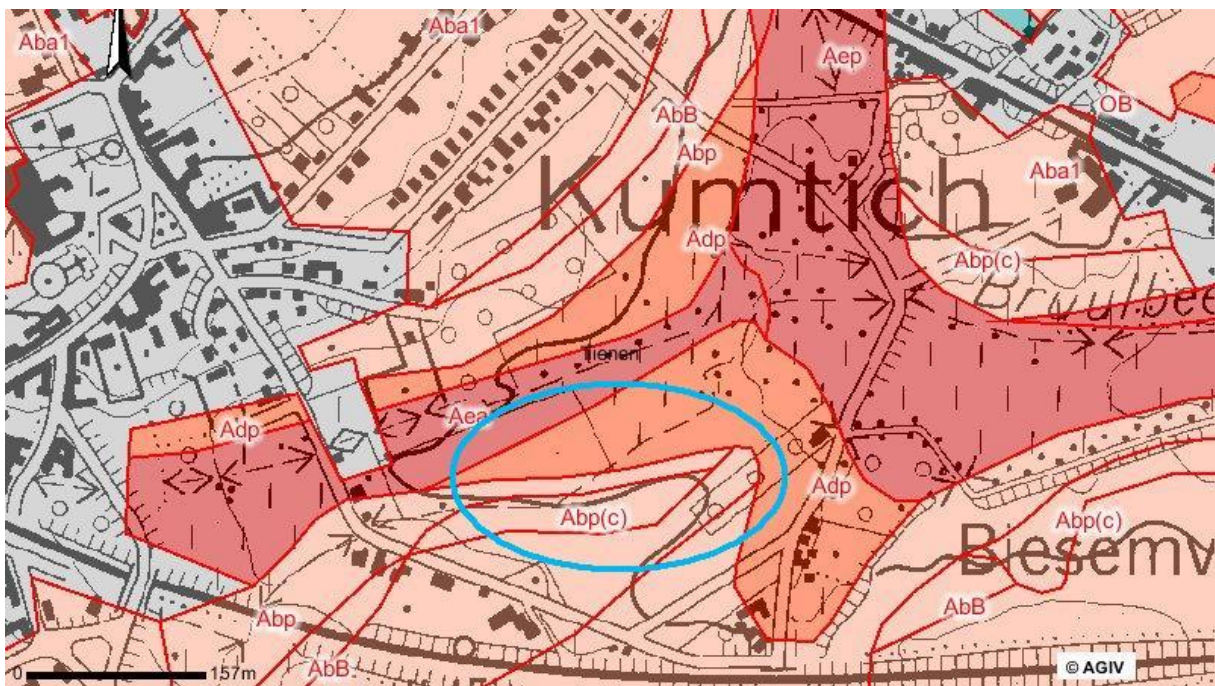


Fig. 1: Bodemkaart met aanduiding van het plangebied.

Hoewel er op de bodemkaart enkel leembodems omschreven zijn binnen het plangebied, werden in de lager gelegen delen van het terrein zandige leembodems en zeer natte kleiige leembodems opgemerkt. Volgens de beschikbare gegevens van de erosiekaart (fig. 2) is er op het terrein weinig erosie geweest. Enkel in een klein deel van het terrein is een iets grotere erosie voorgesteld. Dit wordt enigszins bevestigd op het terrein waarbij de ontkalkingsgrens in dit gebied ongeveer een meter hoger lag. Dit gebied is op de erosiekaart oranje ingekleurd.

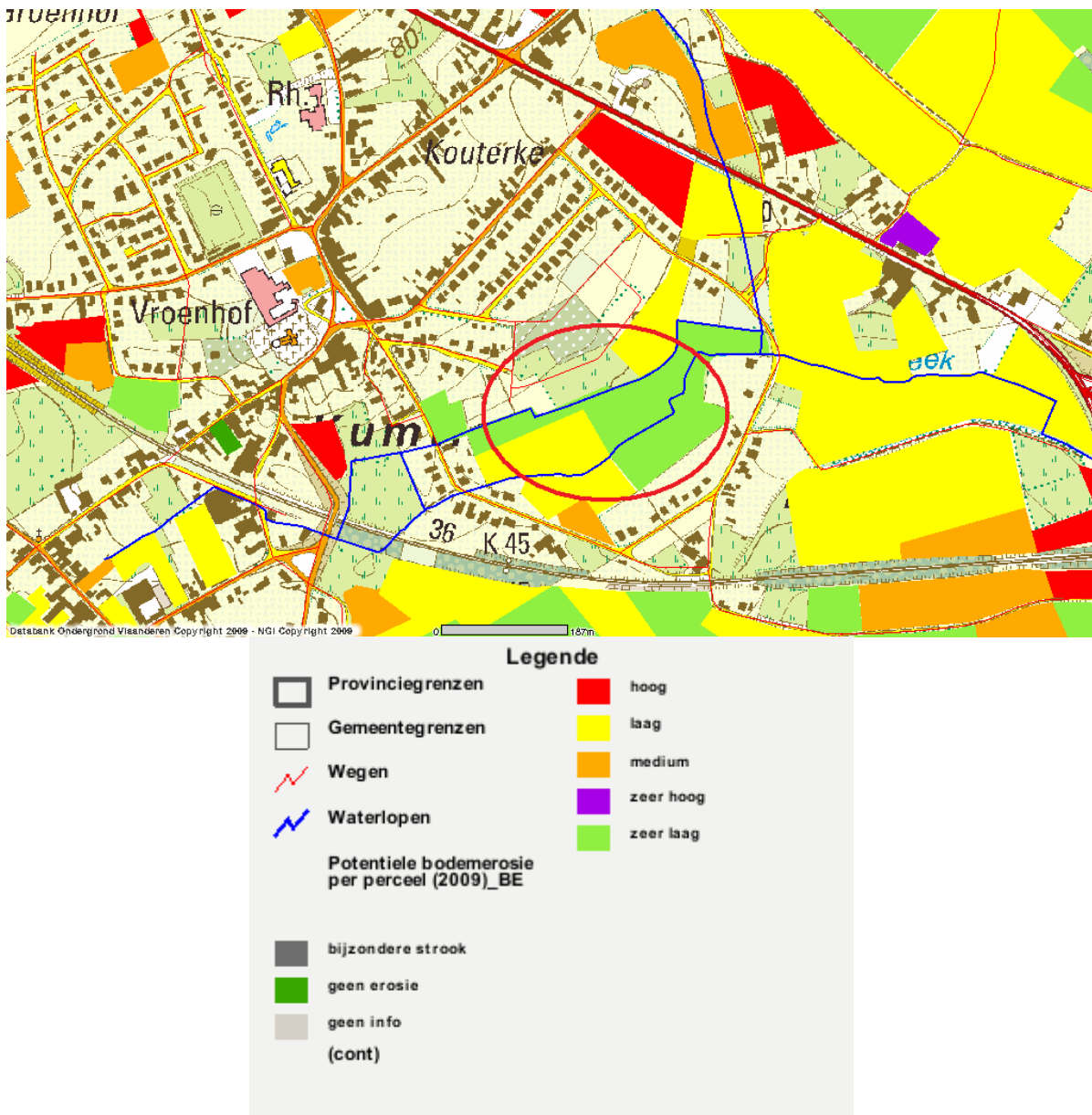


Fig. 2: Erosiekaart met aanduiding van het plangebied.

In de Centrale Archeologische Inventaris (CAI) (fig. 3) zijn in de onmiddellijke omgeving van het projectgebied 17 vindplaatsen gekend. Acht van deze vindplaatsen zijn, zowel qua datering als qua aard, niet gespecificeerd. Verder zijn er in de buurt vindplaatsen uit de late middeleeuwen die te maken hebben met religie (de Sint-Gilleskerk, CAI-nr: 2381), bewoning (CAI-nrs: 392, 379, 388 en 3888) en economie (CAI-nr 381 en 382). Iets verder weg gelegen is er wel een vindplaats met graven uit de Romeinse tijd (CAI-nr 3585). Op de Ferrariskaart (fig. 4) zijn er binnen het plangebied geen structuren afgebeeld. De enige structuur in de buurt is het Paanhuishof dat op de CAI-kaart ook aangeduid staat met nummer 382.



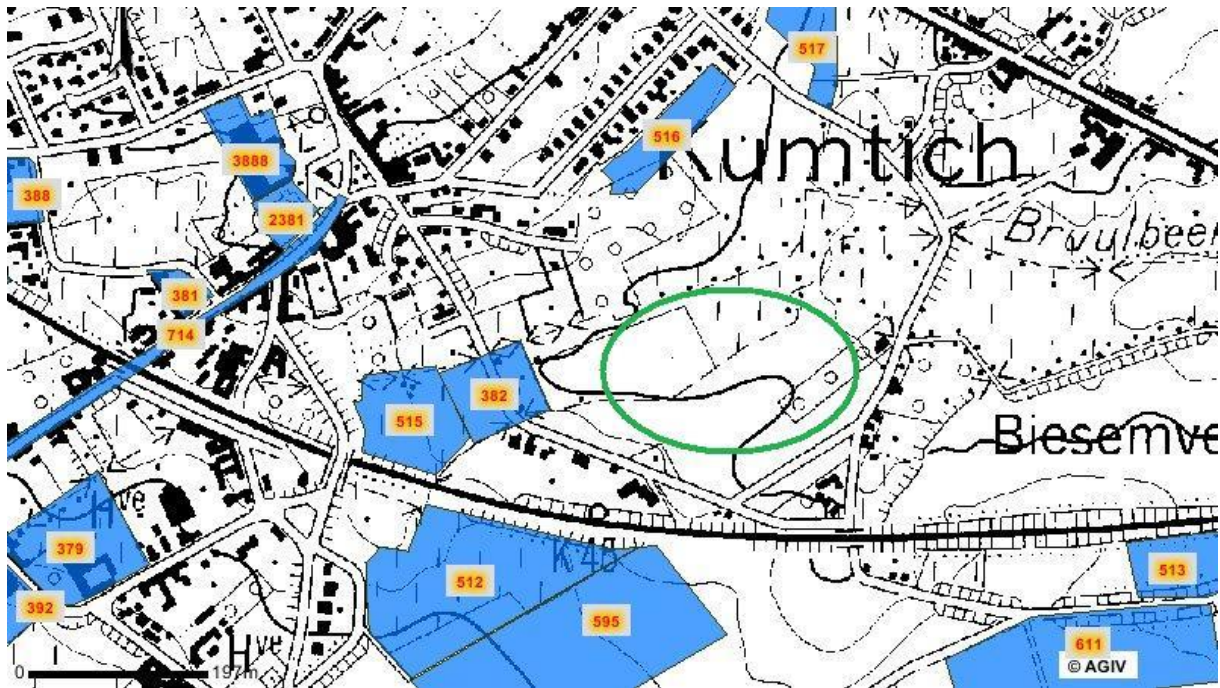


Fig. 3: CAI kaart met aanduiding van het plangebied.



Fig. 4: Ferrariskaart met aanduiding van het plangebied.



## **Hoofdstuk 2: Werkmethode**

Binnen het plangebied werden in totaal 32 proefsleuven aangelegd. De sleuven werden dwars op de helling van het terrein geplaatst, behalve in het noordoosten waar het terrein te smal was. Hier werd besloten de oriëntatie van de sleuven te wijzigen teneinde meer oppervlakte te kunnen bestrijken.

De sleuven zijn machinaal aangelegd met een graafmachine op rupsbanden en een platte bak (fig. 5). Er werd geopteerd voor sleuven van vier meter breed om zo een beter zicht te krijgen op eventueel aanwezige sporen in de leem. De sleuven liggen ongeveer 20 m uit elkaar. Zo werd ruwweg 12,5% van de totale oppervlakte onderzocht.

Alle sleuven en aanwezige sporen werden opgeschaafd, gefotografeerd en topografisch ingemeten. Van een aantal sporen werd een coupe gemaakt om een beter inzicht te verkrijgen in de aard van de sporen. Het vlak werd gescreend op metaalvondsten door middel van metaaldetectie. De meest representatieve putprofielen werden opgekuist, gefotografeerd en ingetekend op schaal 1/20.



Fig. 5: Machinaal aanleggen van de sleuven.

De diepte van de sleuven varieerde van ca. 30 cm tot bijna 70 cm (bijlage 4). Op een aantal plaatsen, onder de maïsvelden, was er onder de teelaarde nog een verstoorde (leem)laag aanwezig die vermoedelijk ontstaan is door (éénmalig) diepploegen. Het onderscheid in het profiel was niet altijd duidelijk zichtbaar maar de verstoorde laag was makkelijk te herkennen in het vlak door de aanwezigheid van onder meer baksteenspikkels en steenkool.

In het aangelegde vlak met zuivere leemgrond werd om de 20 m een boring geplaatst om de ontkalkingsgrens na te gaan (bijlage 2). In totaal werden 21 boringen uitgevoerd.

## Hoofdstuk 3: Beschrijving van de proefsleuven en de sporen

### 3.1 De sporen

In 19 van de 32 sleuven werden geen sporen opgetekend (bijlage 1 en 5). In sleuven 5 (spoor 1), 7 (spoor 2) en 10 (spoor 3) bleken de aanwezige sporen, na het couperen, natuurlijk te zijn. In sleuf 15 werd een ovale kuil met grijze vulling opgetekend. De bijmenging bestond voornamelijk uit steenkool. Verder werd hierin nog een verfpot aangetroffen.

Doorheen de sleuven 17 tot en met 22 loopt een opgevulde greppel (spoor 7) met een V-vormig profiel (fig. 6). De greppel heeft een oost-west oriëntatie en is tussen de 50 cm en 1m breed. Er werden twee opvullagen geregistreerd. Deze bestond in sleuven 17 en 18 uit lichtgele, zandige leem die in de andere sleuven veranderde naar donkergrijsbruin, kleiig zand.



Fig. 6: Coupe van spoor 7 in sleuf 22.

In totaal werden 14 paalsporen opgetekend. In sleuven 18, 19 en 21 werden respectievelijk sporen 5, 6 en 8 gevonden. Het gaat om vierkante paalsporen met een zijde van 15 cm en een grijze vulling. Deze sporen staan min of meer in rechte lijn en mogelijk zijn het dan ook de restanten van een oude omheining.

Een ovaal paalspoor (spoor 9) werd aangetroffen in sleuf 24. De vulling is donkergrijs van kleur en vertoont houtskoolspikkels. In sleuf 29 werden drie vierkante paalsporen (sporen 10, 11 en 12) geregistreerd. De vulling is gelijkaardig aan de vulling van de sporen 5, 6 en 8. Het profiel van spoor 11 is ondiep en rechthoekig (fig. 7).





Fig. 7: Coupe van spoor 11 in sleuf 29.



Fig. 8: Zicht op de ondergelopen structuur in sleuf 30.

In sleuf 30 zijn 7 paalsporen (spoor 13 tot en met 19) opgetekend. Sporen 13, 14, 15, 17, 18 en 19 behoren tot dezelfde structuur. Spoor 17 bevatte nog een deel van een ronde houten geschaafde paal. Hieruit kan worden afgeleid dat het om een zeer recente structuur gaat. Wegens de hoge grondwaterstand kon van de overige sporen geen coupe gemaakt worden (fig. 8).

### 3.2 De profielen (bijlage 4)

Sleuven 1 tot en met 8 en sleuven 31 en 32 vertonen eenzelfde profielopbouw (fig. 9). Deze wordt gekenmerkt door een pakket teelaarde bovenop een verstoorde gele leemhorizont welke waarschijnlijk gevormd is door (éénmalig) diepploegen. In deze sleuven werd besloten het opgravingsvlak aan te leggen op een diepte van ongeveer 60 cm.

Een A-C profiel werd in sleuven 9 tot 14 opgetekend (fig. 10). Hier bevond de diepte van het opgravingsvlak zich op 45 cm diepte.

De profielwand van sleuven 15 en 16 wordt getypeerd door opeenvolgend een A horizont, een lichtbruine oudere ploeglaag en vier natuurlijke afzettinglagen (fig. 11). Het opgravingsvlak werd op 60 cm diepte aangelegd.

Sleuven 17 tot 29, welke ongeveer 60 cm diep zijn opgegraven, vertonen een profiel bestaande uit een laag teelaarde bovenop een verstoorde horizont (A-X-C-opbouw)(fig. 12).

In sleuf 30 werd onder de teelaarde een oude ploeglaag van ongeveer 25 cm geregistreerd (fig. 13). Het opgravingsvlak lag op een diepte van 70 cm. De hoge grondwaterstand in deze sleuf was het gevolg van de wateraanvoer van een nabijgelegen bron.



Fig. 9: Profielwand in sleuf 4.





Fig. 10: Profielwand in sleuf 11.



Fig. 11: Profielwand in sleuf 15.





Fig. 12: Profielwand in sleuf 29.



Fig. 13: Profielwand in sleuf 30.

## **Hoofdstuk 4: Besluit en advies**

Conform art. 4 § 2 van het *Decreet houdende Bescherming van het Archeologisch Patrimonium* van 30 juni 1993 (B.S. 15.09.1993), gewijzigd bij decreet van 18 mei 1999 (B.S. 08.06.1999), 28 februari 2003 (B.S. 24.03.2003) en 10 maart 2006 (B.S. 7.6.2006) zijn de eigenaar en de gebruiker ertoe gehouden de archeologische monumenten die zich op hun gronden bevinden te bewaren en te beschermen en ze voor beschadiging en vernieling te behoeden.

Daarom werd een archeologisch vooronderzoek gevraagd om de archeologische potentie van het terrein in te schatten. Hierbij werd vastgesteld dat de aanwezige sporen geen verder onderzoek verantwoorden.

Het officieel vrijgeven van het terrein gebeurt door het Agentschap R-O Vlaanderen, Onroerend Erfgoed.

Ondanks het vrijgeven van het terrein blijven de algemene bepalingen die voorzien zijn in:

- het decreet van 30 juni 1993 houdende bescherming van het archeologisch patrimonium, gewijzigd bij de decreten van 18 mei 1999, 28 februari 2003 en 10 maart 2006 (BS 08.06.1999, 24.03.2003 en 07.06.2006)
- en het besluit van de Vlaamse Regering van 20 april 1994 tot uitvoering van het decreet van 30 juni 1993 houdende de bescherming van het archeologisch patrimonium, gewijzigd bij besluiten van de Vlaamse Regering van 12 december 2003 en 23 juni 2006

van toepassing, meer bepaald de bepalingen over de meldingsplicht van eventuele toevalsvondsten tijdens het verdere verloop van de werken.

## Bijlagen

## Bijlage 1: Sporeninventaris

Sp. Nr.	Sleuf	Kleur	Vorm	Aard	Bijmenging	Coupe
1	5	LGrWt + Gl leemvlekken	Onregelmatig	Boomval	HK-spikkels	Onregelmatig
2	7	LGrWt + Gl leemvlekken	Onregelmatig	Boomval	HK-spikkels	Onregelmatig
3	10	Or rand + GrBr	Rond	Paalkuil of wortelgat	Hout	Niet bewaard
4	15	Gr	Ovaal	Kuil	SK, verfpot	
5	18	Gr	Vierkant	Paalkuil	BS	
6	19	Gr	Vierkant	Paalkuil	BS	
7	17, 18, 19, 20, 21, 22, 23	DGrBr + WtGl zand	Langwerpig	Greppel	Zandige leem tot kleiig zand	V-vormig
8	21	Gr	Vierkant	Paalkuil		
9	24	DGr	Ovaal	Paalkuil	HK-spikkels	
10	29	LGrBr-gevekt	Rechthoekig	Paalkuil	BS	
11	29	LGrBr-gevekt	Rechthoekig	Paalkuil	BS	Rechthoekig
12	29	LGrBr-gevekt	Rechthoekig	Paalkuil	BS	
13	30	GrBr-gevekt	Rechthoekig	Paalkuil		
14	30	GrBr-gevekt	Rechthoekig	Paalkuil		
15	30	GrBr-gevekt	Rechthoekig	Paalkuil		
16	30	GrBr-gevekt	Rechthoekig	Paalkuil	Houten paal (10cm diameter)	
17	30	GrBr-gevekt	Rechthoekig	Paalkuil	Houten paal (10cm diameter)	
18	30	GrBr-gevekt	Rechthoekig	Paalkuil		
19	30	GrBr-gevekt	Rechthoekig	Paalkuil		

### Gebruikte afkortingen:

#### Kleur:

D- donker  
L- licht  
Br bruin  
Gl geel  
Gr grijs  
Or oranje  
Wt wit

#### Bijmenging:

BS baksteen  
HK houtskool  
SK steenkool

## Bijlage 2: Boringen

Nr. boring	Sleuf	Absolute hoogte in het vlak	Diepte ont kalkingsgrens t.o.v. vlak
1	31	61,32	-170
2	31	60,74	-170
3	1	61,26	-85
4	1	60,75	-170
5	2	60,45	-220
6	2	60,08	-220
7	3	60,15	-160
8	3	59,92	-130
9	5	59,63	-135
10	5	59,54	-135
11	6	59,26	-170
12	6	59,09	-160
13	7	58,70	-180
14	7	58,53	-150
15	8	58,30	-140
16	8	58,40	-120
17	9	57,79	-120
18	9	58,10	-140
19	10	57,48	-135
20	10	57,81	Geen ont kalkingsgrens waargenomen
21	11	57,49	Zandleem op -70
22	12	57,64	Zandleem op -80
23	13	57,61	Zandleem op -40
24	13	57,54	Zandleem op -40
25	14	56,90	Zandleem op -35



### **Bijlage 3: Fotoinventaris**

Fotonummer	Soort	Sleufnummer	Spoornummer
KUM-09-DA-001	Overzicht	1	
KUM-09-DA-002	Overzicht	1	
KUM-09-DA-003	Overzicht	1	
KUM-09-DA-004	Overzicht	1	
KUM-09-DA-005	Overzicht	2	
KUM-09-DA-006	Overzicht	2	
KUM-09-DA-007	Overzicht	2	
KUM-09-DA-008	Overzicht	2	
KUM-09-DA-009	Werkfoto		
KUM-09-DA-010	Werkfoto		
KUM-09-DA-011	Overzicht		
KUM-09-DA-012	Overzicht		
KUM-09-DA-013	Overzicht		
KUM-09-DA-014	Overzicht	3	
KUM-09-DA-015	Overzicht	3	
KUM-09-DA-016	Overzicht	3	
KUM-09-DA-017	Overzicht	3	
KUM-09-DA-018	Overzicht	4	
KUM-09-DA-019	Overzicht	4	
KUM-09-DA-020	Overzicht	4	
KUM-09-DA-021	Overzicht	4	
KUM-09-DA-022	Overzicht	4	
KUM-09-DA-023	Overzicht	5	
KUM-09-DA-024	Overzicht	5	
KUM-09-DA-025	Overzicht	5	
KUM-09-DA-026	Overzicht	5	
KUM-09-DA-027	Detail	5	1
KUM-09-DA-028	Detail	5	1
KUM-09-DA-029	Detail	5	1
KUM-09-DA-030	Detail	5	1
KUM-09-DA-031	Overzicht	6	
KUM-09-DA-032	Overzicht	6	
KUM-09-DA-033	Overzicht	6	
KUM-09-DA-034	Overzicht	6	
KUM-09-DA-035	Overzicht	7	
KUM-09-DA-036	Overzicht	7	
KUM-09-DA-037	Detail	7	2
KUM-09-DA-038	Detail	7	2
KUM-09-DA-039	Detail	7	2
KUM-09-DA-040	Overzicht	7	

KUM-09-DA-041	Overzicht	7	
KUM-09-DA-042	Overzicht	8	
KUM-09-DA-043	Overzicht	8	
KUM-09-DA-044	Overzicht	8	
KUM-09-DA-045	Overzicht	8	
KUM-09-DA-046	Overzicht	9	
KUM-09-DA-047	Overzicht	9	
KUM-09-DA-048	Overzicht	9	
KUM-09-DA-049	Overzicht	9	
KUM-09-DA-050	Overzicht	10	
KUM-09-DA-051	Detail	10	3
KUM-09-DA-052	Detail	10	3
KUM-09-DA-053	Overzicht	10	
KUM-09-DA-054	Overzicht	10	
KUM-09-DA-055	Overzicht	11	
KUM-09-DA-056	Overzicht	11	
KUM-09-DA-057	Overzicht	11	
KUM-09-DA-058	Overzicht	11	
KUM-09-DA-059	Overzicht	12	
KUM-09-DA-060	Overzicht	12	
KUM-09-DA-061	Overzicht	12	
KUM-09-DA-062	Overzicht	12	
KUM-09-DA-063	Overzicht	13	
KUM-09-DA-064	Overzicht	13	
KUM-09-DA-065	Overzicht	13	
KUM-09-DA-066	Overzicht	13	
KUM-09-DA-067	Overzicht	14	
KUM-09-DA-068	Overzicht	14	
KUM-09-DA-069	Overzicht	14	
KUM-09-DA-070	Overzicht	15	
KUM-09-DA-071	Overzicht	15	
KUM-09-DA-072	Overzicht	15	
KUM-09-DA-073	Detail	15	4
KUM-09-DA-074	Detail	15	4
KUM-09-DA-075	Detail	15	4
KUM-09-DA-076	Overzicht	15	
KUM-09-DA-077	Overzicht	15	
KUM-09-DA-078	Overzicht	16	
KUM-09-DA-079	Overzicht	16	
KUM-09-DA-080	Overzicht	16	
KUM-09-DA-081	Overzicht	16	
KUM-09-DA-082	Overzicht	17	
KUM-09-DA-083	Overzicht	17	

KUM-09-DA-084	Overzicht	17	
KUM-09-DA-085	Overzicht	18	
KUM-09-DA-086	Overzicht	18	
KUM-09-DA-087	Detail	18	5
KUM-09-DA-088	Detail	18	5
KUM-09-DA-089	Overzicht	18	
KUM-09-DA-090	Overzicht	18	
KUM-09-DA-091	Overzicht	18	
KUM-09-DA-092	Overzicht	19	
KUM-09-DA-093	Detail	19	6
KUM-09-DA-094	Detail	19	6
KUM-09-DA-095	Detail	19	7
KUM-09-DA-096	Detail	19	7
KUM-09-DA-097	Overzicht	19	
KUM-09-DA-098	Detail	18	7
KUM-09-DA-099	Detail	17	7
KUM-09-DA-100	Overzicht	20	
KUM-09-DA-101	Overzicht	20	
KUM-09-DA-102	Detail	20	7
KUM-09-DA-103	Detail	20	7
KUM-09-DA-104	Overzicht	20	
KUM-09-DA-105	Overzicht	20	
KUM-09-DA-106	Overzicht	21	
KUM-09-DA-107	Overzicht	21	
KUM-09-DA-108	Detail	21	8
KUM-09-DA-109	Detail	21	8
KUM-09-DA-110	Detail	21	7
KUM-09-DA-111	Detail	21	7
KUM-09-DA-112	Overzicht	21	
KUM-09-DA-113	Overzicht	21	
KUM-09-DA-114	Overzicht	22	
KUM-09-DA-115	Overzicht	22	
KUM-09-DA-116	Detail	22	7
KUM-09-DA-117	Detail	22	7
KUM-09-DA-118	Overzicht	22	
KUM-09-DA-119	Overzicht	22	
KUM-09-DA-120	Overzicht	23	
KUM-09-DA-121	Overzicht	23	
KUM-09-DA-122	Detail	23	7
KUM-09-DA-123	Detail	23	7
KUM-09-DA-124	Overzicht	23	
KUM-09-DA-125	Overzicht	23	
KUM-09-DA-126	Overzicht	24	

KUM-09-DA-127	Overzicht	24	
KUM-09-DA-128	Detail	24	9
KUM-09-DA-129	Detail	24	9
KUM-09-DA-130	Detail	24	9
KUM-09-DA-131	Overzicht	24	
KUM-09-DA-132	Overzicht	24	
KUM-09-DA-133	Overzicht	25	
KUM-09-DA-134	Overzicht	25	
KUM-09-DA-135	Overzicht	25	
KUM-09-DA-136	Overzicht	25	
KUM-09-DA-137	Overzicht	26	
KUM-09-DA-138	Overzicht	26	
KUM-09-DA-139	Overzicht	26	
KUM-09-DA-140	Overzicht	26	
KUM-09-DA-141	Overzicht	27	
KUM-09-DA-142	Overzicht	27	
KUM-09-DA-143	Overzicht	27	
KUM-09-DA-144	Overzicht	27	
KUM-09-DA-145	Overzicht	27	
KUM-09-DA-146	Overzicht	28	
KUM-09-DA-147	Overzicht	28	
KUM-09-DA-148	Overzicht	28	
KUM-09-DA-149	Overzicht	28	
KUM-09-DA-150	Overzicht	29	
KUM-09-DA-151	Overzicht	29	
KUM-09-DA-152	Detail	29	10
KUM-09-DA-153	Detail	29	10
KUM-09-DA-154	Detail	29	11
KUM-09-DA-155	Detail	29	11
KUM-09-DA-156	Detail	29	12
KUM-09-DA-157	Detail	29	12
KUM-09-DA-158	Overzicht	29	
KUM-09-DA-159	Overzicht	29	
KUM-09-DA-160	Overzicht	30	
KUM-09-DA-161	Overzicht	30	
KUM-09-DA-162	Detail	30	13
KUM-09-DA-163	Detail	30	13
KUM-09-DA-164	Detail	30	14
KUM-09-DA-165	Detail	30	14
KUM-09-DA-166	Detail	30	15
KUM-09-DA-167	Detail	30	15
KUM-09-DA-168	Detail	30	16
KUM-09-DA-169	Detail	30	16

KUM-09-DA-170	Overzicht	30	
KUM-09-DA-171	Overzicht	30	
KUM-09-DA-172	Overzicht	30	
KUM-09-DA-173	Overzicht	30	
KUM-09-DA-174	Overzicht		
KUM-09-DA-175	Overzicht	32	
KUM-09-DA-176	Overzicht	32	
KUM-09-DA-177	Overzicht	32	
KUM-09-DA-178	Overzicht	32	
KUM-09-DA-179	Overzicht	31	
KUM-09-DA-180	Overzicht	31	
KUM-09-DA-181	Overzicht	31	
KUM-09-DA-182	Overzicht	31	
KUM-09-DA-183	Detail	30	17
KUM-09-DA-184	Detail	30	17
KUM-09-DA-185	Detail	30	18
KUM-09-DA-186	Detail	30	18
KUM-09-DA-187	Detail	30	19
KUM-09-DA-188	Detail	30	19
KUM-09-DA-189	Detail	30	19
KUM-09-DA-190	Overzicht	30	13, 14, 15, 16, 17, 18, 19
KUM-09-DA-191	Overzicht	30	13, 14, 15, 16, 17, 18, 19
KUM-09-DA-192	Overzicht	30	13, 14, 15, 16, 17, 18, 19
KUM-09-DA-193	Profiel	4	
KUM-09-DA-194	Profiel	4	
KUM-09-DA-195	Coupe	5	1
KUM-09-DA-196	Coupe	5	1
KUM-09-DA-197	Coupe	10	3
KUM-09-DA-198	Coupe	10	3
KUM-09-DA-199	Profiel	11	
KUM-09-DA-200	Profiel	11	
KUM-09-DA-201	Profiel	11	
KUM-09-DA-202	Profiel	15	
KUM-09-DA-203	Profiel	15	
KUM-09-DA-204	Profiel	15	
KUM-09-DA-205	Profiel	30	
KUM-09-DA-206	Profiel	30	
KUM-09-DA-207	Overzicht	30	13, 14, 15, 16, 17, 18, 19
KUM-09-DA-208	Overzicht	30	13, 14, 15, 16, 17, 18, 19
KUM-09-DA-209	Coupe	29	11
KUM-09-DA-210	Coupe	29	11
KUM-09-DA-211	Profiel	29	
KUM-09-DA-212	Profiel	29	

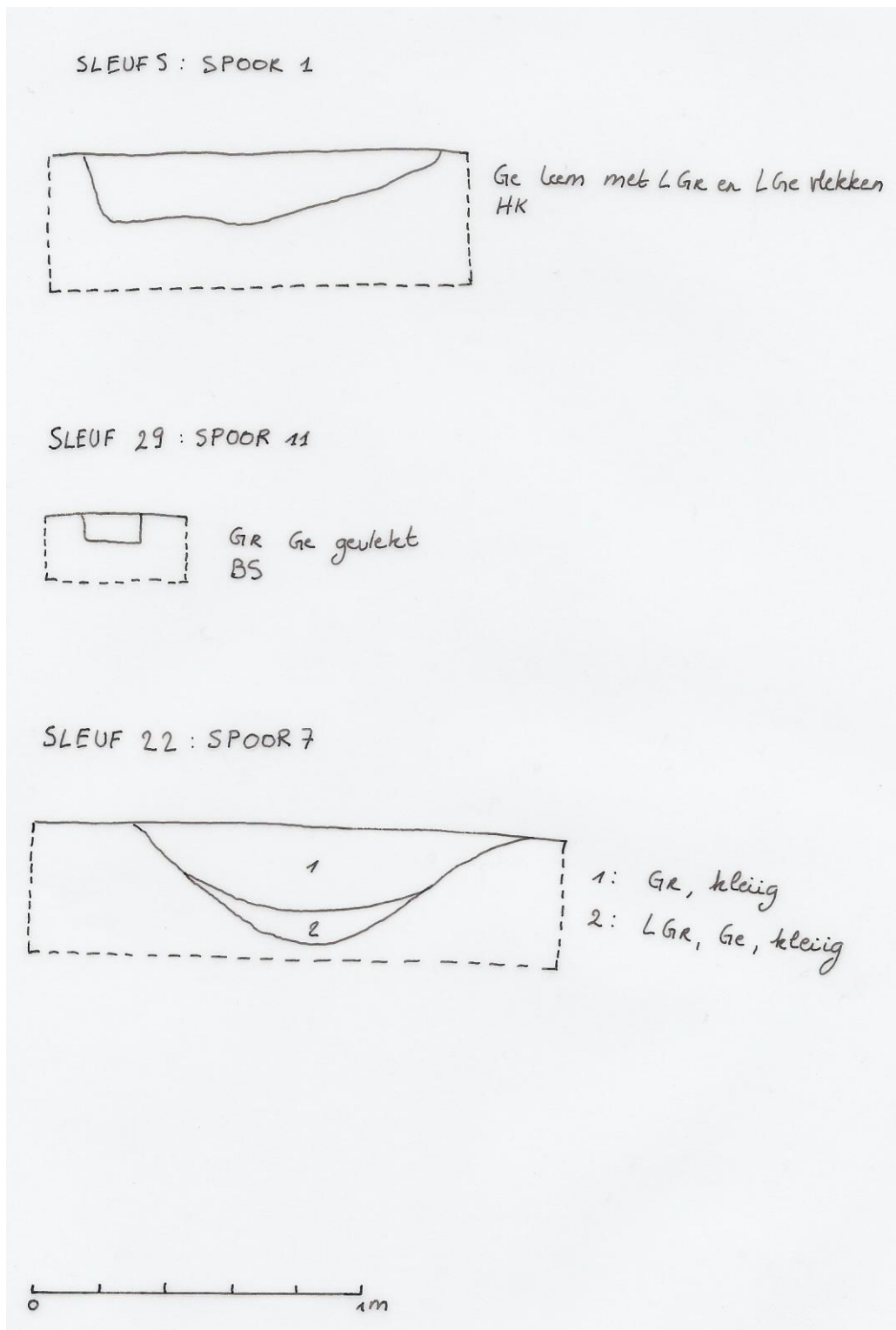


Het archeologische vooronderzoek te Kuntich-De Kouter

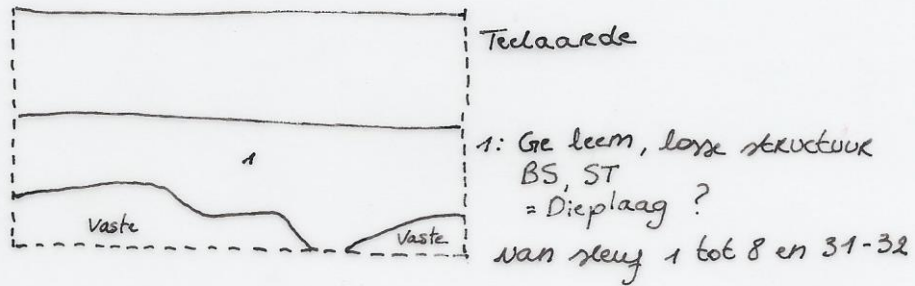
---

KUM-09-DA-213	Coupe	22	7
KUM-09-DA-214	Coupe	22	7

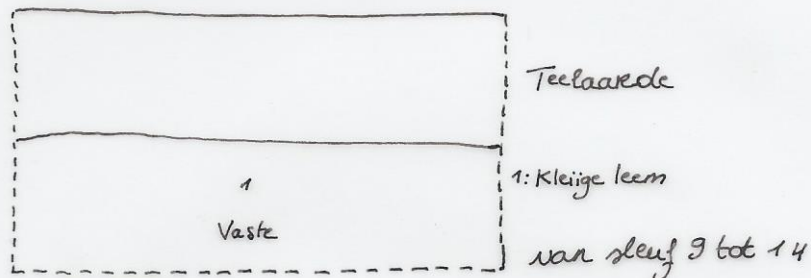
## Bijlage 4: Profielen en coupes



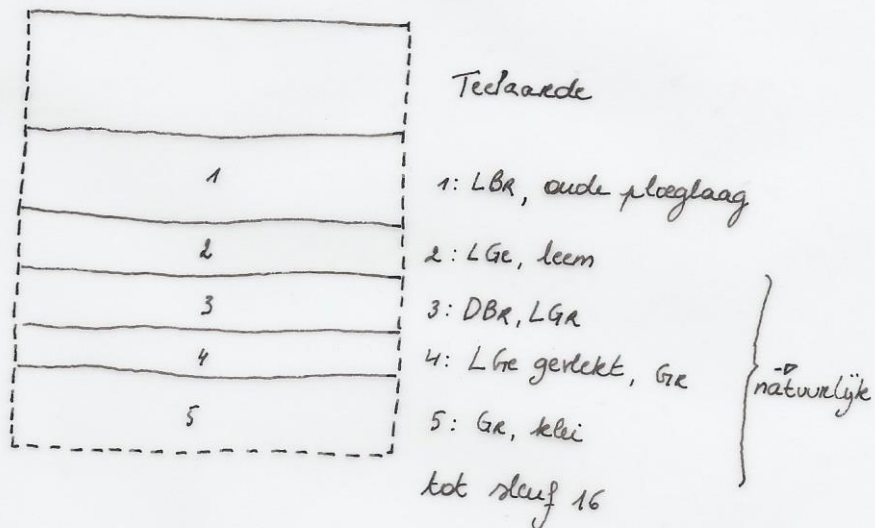
PROFIEL : SLEUF 4



PROFIEL : SLEUF 11

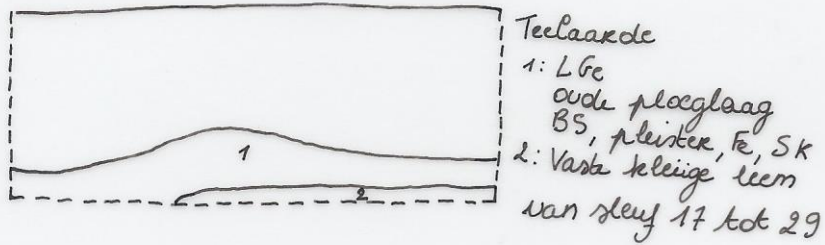


PROFIEL : SLEUF 15

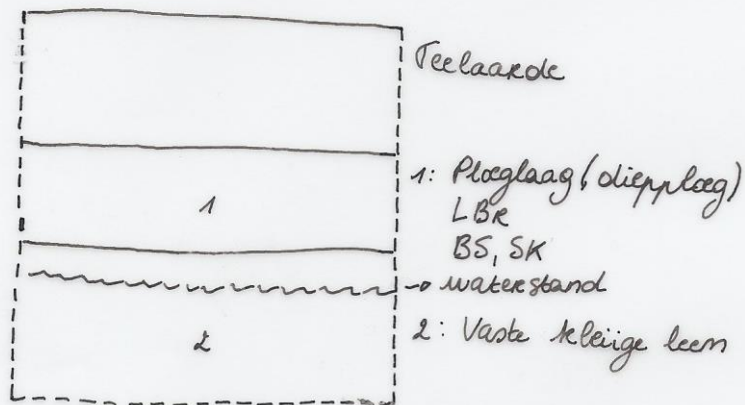


0 1m

PROFIEL : SLEUF 29



PROFIEL : SLEUF 30



## **Bijlage 5: Plannen**



