

Intern rapport VIOE

Archeologische opvolging van de heraanleg van het kerkplein te Leffinge (Middelkerke) (prov. West-Vlaanderen) (LKPO5)

Terreinwerk & rapportage	Ine Demerre, VIOE
Technische ondersteuning op terrein	Nico Beernaert, VIOE Stefaan Coreveleyn, VIOE Pascal De Neef, VIOE Clint Lenaers, VIOE Franky Vereycken, VIOE
Wetenschappelijke begeleiding	Marnix Pieters, VIOE Dries Tys, VUB

Inleiding

Van 15 februari tot 24 maart 2005 voerde het VIOE in samenwerking met de gemeente Middelkerke een archeologische opgraving uit op het Kerkplein te Leffinge (Middelkerke). Deze opgraving kwam tot stand naar aanleiding van de heraanleg van het plein, waarbij onder meer een fontein met waterreservoir werd aangelegd. De bodem zou hier tot op vrij grote diepte worden verstoord dus een kleinschalig archeologisch onderzoek was vereist.

1 Ligging van het projectgebied

Het projectgebied bevindt zich in de dorpskern van Leffinge (deelgemeente van Middelkerke) in West-Vlaanderen. Het gaat om het kerkplein, bestaande uit de Dorpstraat en Leffingestraat en situeert zich dus rondom de kerk. Een plein van ongeveer 8000 m² met een diameter van ongeveer 100 m.

Het centrum van het dorp Leffinge heeft de vorm van een onregelmatige zeshoek. Deze vorm is het beste terug te vinden in het plein rond de kerk. Rond het kerkplein loopt half-ringvormig van het noorden over het westen naar het zuiden een weg die de vorm van het kerkplein volgt (de Leffingestraat). De verschillende dorpsgebouwen volgen deze weg, in een onvolmaakte cirkel rond de kerk. Deze radiale oriëntatie van de percelen zet zich ook voort buiten de dorpskern tot ongeveer over een afstand van 300 à 400 m. Alleen ten oosten van het dorp is deze radiale perceelsstructuur minder duidelijk aanwezig. (Tys 2004: 265-266.)

Aan de westzijde van de dorpskern is nog een duidelijk reliëfverschil tussen de dorpskern en het opliggende land merkbaar.

Leffinge bevindt zich in de West-Vlaamse polders waar de ondergrond dus alluviale klei is. Door de eeuwen heen is de bodem hier echter grondig verstoord (zie onder).

Ten zuiden van de kerk werd een kleine sleuf uitgezet van ongeveer 39 m² waar de nieuwe fontein met bijhorend waterreservoir de bodem zou verstoren. Naar aanleiding van het leggen van nutsleidingen werden ook de profielen van de reeds uitgegraven sleuven aan de west en noordwestrand van het plein ter hoogte van het voetpad bestudeerd.

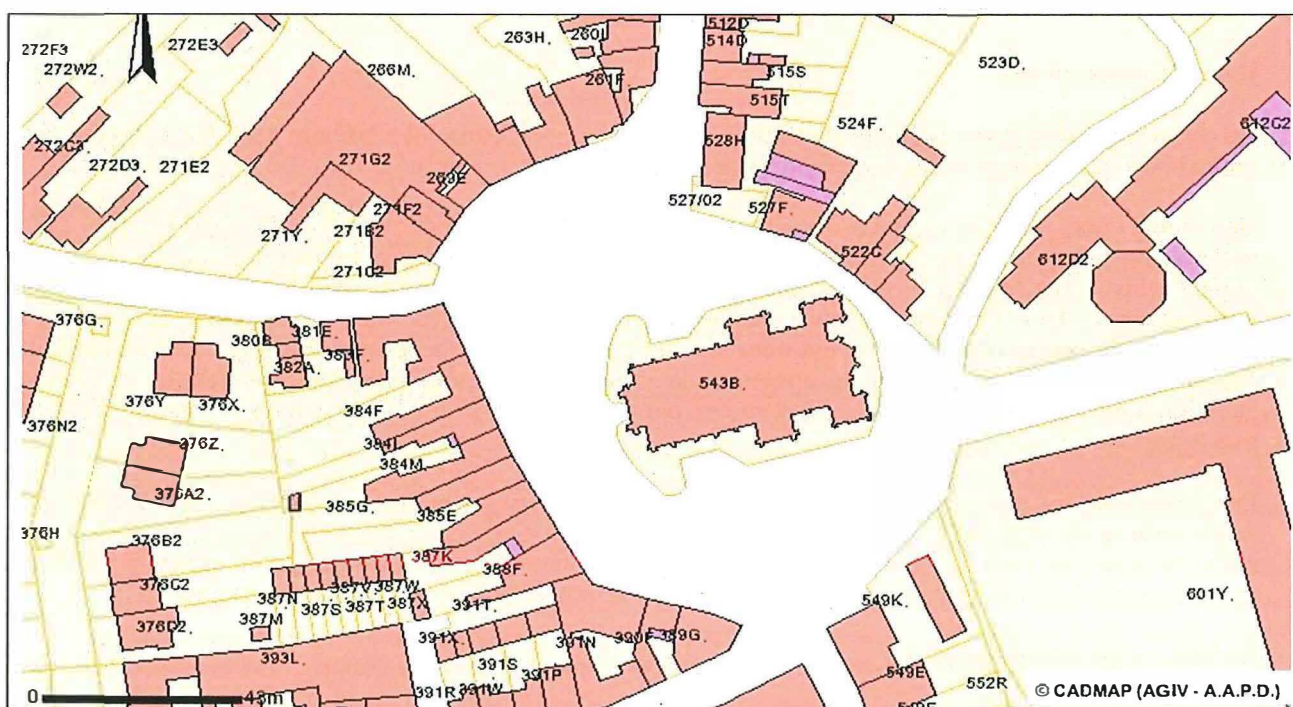


Fig. 1 Kadastrale kaart (1:1330) (Geo Vlaanderen)

Het kasseienoppervlak dat de sleuf bedekte, werden machinaal weggenomen waarna elektrische leidingen manueel konden worden getraceerd. Vervolgens werd systematisch met 10 tot 30 cm verdiept en in kaart gebracht. Het verdiepen in deze beperkte sleuf werd enerzijds belemmerd door het monument (zie boven) en door twee (maar in onbruik geraakte) leidingen, omkapseld met ceramieken buizen. Anderzijds werd na de vondst van nog vier in situ grafkelders het verdiepen slechts beperkt tot de noordelijke helft van de sleuf.

Het grootste oppervlak werd tot op 1,40 m onder het loopoppervlak opgegraven. Een klein stuk tegen het noordoostelijke profiel en de aangetroffen muurresten (zie verder) werd verdiept tot ongeveer 1,80 m onder het loopoppervlak. Deze verdere verdieping in een aangesneden kleilaag was maar op kleine schaal door gebrek aan tijd. Op deze diepte werd de grondwatertafel bereikt wat het onderzoek naar het einde van de opgraving belemmerde.

Rondom het plein werden voor leidingswerken smalle sleuven van gemiddeld 1 meter diepte gegraven. Deze werken werden opgevolgd door het beschrijven en in kaart brengen van de profielen uit deze bijna aaneensluitende strook over het plein (sleuf II – IV).

De registratie gebeurde als volgt:

Opgravingsdagboek

Beschrijvingslijst van 231 contextnummers

5 bladen met 10 grondplannen & 13 profieltekeningen

183 dia's

60 Skeletfiches

Het archief wordt bewaard in het archeologisch museum van Walraversijde.

4 Waarnemingen

Hoofdsleuf (sleuf I):

Onder de kasseien en recente vleilaag is de humusrijke bodem tot op een diepte van ongeveer 70 cm van het loopoppervlak sterk verstoord en bevat menselijke botresten, baksteeninclusies en losse scherven, daterend van de middeleeuwen tem. de 20^{ste} eeuw.

-De meest recente verstoring na de aanleg van de kasseibodem is de elektriciteitsleiding ten zuiden van de sleuf (nr 76). Deze doorsnijdt de bodem en de grafkelders tot op een diepte van ongeveer 60 cm onder het loopoppervlak (4,58 TAW).

-Diverse baksteenrijke en humusrijke pakketten lopen kriskras over de sleuf en vullen ook 2 lege bakstenen grafkelders op. Deze verstoring bevat uit context gehaalde menselijke botresten en enkele gedeeltelijk in situ begravingen, met kistfragmenten (metaal en hout) en grafkuilaflijningen. Eén van de meer recente skeletten had een gebit in kunsthars uit de jaren 1930 (fig. 4) (ref. Marit Vandenbruaene, VIOE).

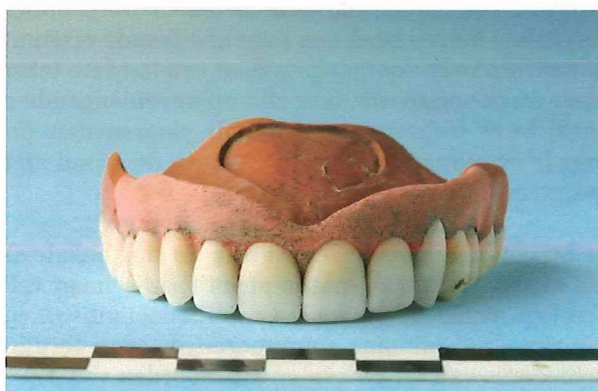


Fig. 4: gebit uit kunsthars met hartvorm, kenmerkend voor de jaren 1930 (LKP05, sleuf I, contextnr. 8, skeletfiche 2). (Hans Denis, VIOE)

De beperkte tijd liet niet toe dieper te graven maar de gele zandige klei met enkele skeletresten lijkt onder de muurresten door te lopen.

Er werden vrij weinig artefacten teruggevonden. Het overgrote deel van het materiaal, behalve structuren en skeletresten, maken deel uit van grafkisten (nagels, lood, ornamentering in koperlegering en houtresten). Ander materiaal bestond voornamelijk uit laat en postmiddeleeuwse aardewerkscherven (hoofdzakelijk rood aardewerk, steengoed, ...), een voet van een drinkglas, baksteen- en tegelbrokken, pijpensteeltjes en een 17^{de} eeuwse munt (fig. 6). Het aardewerk moet nog worden bestudeerd in functie van hun context. Of deze een hulp bieden bij de datering moet nog worden nagegaan, aangezien het overgrote deel van de bodem sterk verstoord werd. Enkele scherven werd in de context van in situ skeletten tergegronden.



Fig 6: voor- en keerzijde van zilveren munt, 1616 (3 stuivers) Albrecht & Isabella (1598-1621) (LKPO5, sleuf I, contextnr. 85/119). (foto gemeentebestuur Middelkerke)

Profielen (sleuf II – IV):

Deze profielen werden aan de westrand het kerkplein (fragmenten van sleuf II & III) en in de papegaaistraat (sleuf IV) (fig. 3) geregistreerd in de sleuven van pijpleidingen. De diepte bedraagde tussen ongeveer 1 m en 1,40 m.

Hoewel een groot deel van de bodem hier verstoord werd door oudere graafwerken, waren op bepaalde plaatsen opmerkelijk donkere verkleuringen zichtbaar in de bodem. Mogelijk getuigen deze van een oude grachtovulling rond het plein of zones waar in elk geval veel organisch materiaal was.

De diepere minder verstoorde kleipakketten werden in enkele diepere sleuven aangesneden.

5 Besluit en aanbevelingen

In de hoofdsleuf werd een funderingsmuur aangesneden die aanvullende informatie biedt op de eerder geregistreerde muurstructuren (uit vroegere opgravingen) voor de reconstructie van de verschillende bouwfases van de kerk.

Het ruime archief (inventaris en fotomateriaal (jaren 1950) en een plan (1930)) van het laatste kerkhof en bijkomend onderzoek van de skeletten, kan inzicht geven in de begravingen en grafkelders dat kan worden teruggekoppeld naar de plaatselijke dorpsgemeenschap.

Leffinge heeft een rijke geschiedenis en de dorpskern gaat ver terug in het verleden (zie boven). Door de kleinschaligheid van de opgraving en de beperkte beschikbare tijd is het tot nu toe moeilijk om een beter