

**RAPPORTAGE TOEVALSVONDST
MEUZEGEMSTRAAT 84, MEUZEGEM-WOLVERTEM
(PROV. VLAAMS-BRABANT)**



I. Verslaggever:

Geert Vynckier

Agentschap Onroerend Erfgoed
Jekerstraat 10
3700 Tongeren
012 /260321
0477/560389
geert.vynckier@rwo.vlaanderen.be

functie: erfgoedonderzoeker archeologie

terreinwerk: Geert Vynckier
Johan Van Laecke
Michel Hayen
Jos Wijnants

fotografie: Geert Vynckier

tekeningen en plannen: André Detloff
Johan Van Laecke

II. Identificatie

*Een beschrijving van de locatie van de site, met de volgende elementen:

Provincie(s): Vlaams-Brabant

Gemeente(n): Meise

Deelgemeenten(n): Wolvertem

Coördinaten: Lambert 1972: X:144240 en Y: 183180

Kadastergegevens: Gemeente Meise, 2de afdeling, Sectie E, percelen 137B

Adres: Meuzegemstraat 84

Toponiem(en): /

Naam van de site: Meuzegem 2012 Meuzegemstraat (ME12ME)

Dossiernummer OE: 2012/204

Algemene beschrijving:

De toevalsvondst gebeurde tijdens restauratiewerken aan de oude pastorie van het gehucht Meuzegem in de deelgemeente Wolvertem van Meise. Tijdens aanpassings- en rioleringswerken stootte men op een niet gekende fundering die aanleunde bij de noordoostelijke hoek en de noordelijke fundering van de pastorie.

Meuzegem is een landelijk dorp in het noordwesten van Vlaams-Brabant op anderhalve kilometer ten noordwesten van het dorpscentrum van Wolvertem en ligt op een uitdijende heuvelrug van het Brabants plateau net op de overgang met de noordelijke laagvlakte (Kaart 1-2). Het centrum ligt ten noorden van de alluviale vlakte van de Meuzegemsebeek die stroomafwaarts via de Zijp en de Molenbeek afloopt richting Rupel- en Scheldevallei (Kaart 3). Deze Meuzegemsebeek (of Valbeek) zorgt, samen met enkele andere kleinere beken in de regio voor de afwatering van de omliggende verhevenheden en hoger gelegen plateaus.

Meuzegem ligt op de grens tussen de lemige bodems van de heuvels en de zanderigere gronden van de laagvlakte (Kaart 4). De site zelf ligt te midden van matig droge zandleembodem met textuur B horizont (Lcaz) en is respectievelijk omgeven door droge zandleembodems met textuur B horizont (Lbaz), droge leembodems zonder profiel (Abp1) en natte zandleembodems met sterk gevlekte, verbrokkelde textuur B horizont (Lhcz) in het noorden en zeer natte leembodems zonder profiel (Afp), matig droge zandleembodems met textuur B horizont (Lca) en droge leembodems met textuur B horizont (Abao) in het zuiden richting de Brabantse heuvels.

De site is opgenomen in de Centrale Archeologische Inventaris, ID: 159338 en in de Inventaris van het Bouwkundig Erfgoed, ID: 40215.

III. Archeologische nota

* Datum van de melding van de vondst:

Op 3 mei 2012 werd collega Marc Brion, erfgoedconsulent te Leuven, door architect Gisèle Gantois¹ op de hoogte gebracht van een toevalsvondst. Het betrof een massieve funderingsmuur die tegen de eigenlijke noordelijke fundering van de pastorie te Meuzegem werd aangetroffen tijdens werken in het kader van stabiliteits- en restauratiewerken (Fig. 1, 2 en 3). De pastorie zelf is een beschermd monument en de tuin er rond werd beschermd als dorpsgezicht (Fig. 4). Op zijn beurt bracht Marc Brion de collega's van Beheer te Brussel op de hoogte die het bericht doorstuurden naar de verantwoordelijke collega's van de Afdeling Inventariseren en Beschermen. Uiteindelijk werd diezelfde dag besloten dat archeoloog Geert Vynckier met een kleine ploeg technici

¹ Bij deze bedanken we Gisèle voor de vlotte samenwerking en het bezorgen van de plannen en historische gegevens.

de registratie zou uitvoeren. Na telefonisch contact met de architect werd afgesproken dat de eigenlijke registratie zou doorgaan op vrijdag 04/05/2012. Op 07/05/2012 werden door de landmeter-expert, Johan Van Laecke van het Agentschap Onroerend Erfgoed de nodige opmetingen verricht.

* Een summier beschrijving van het onderzoek dat voorafgaand aan het onderzoek op de site werd uitgevoerd:

Op het site zelf werden, zover kon worden nagegaan geen archeologische opgravingen uitgevoerd. De pastorie zelf werd als monument en de tuin als dorpsgezicht beschermd². In het kader van het dossier van restauratie en subsidieaanvraag³ werd een onderzoek verricht en in dit kader bezocht collega Werner Wouters⁴ de pastorie om de muurschilderingen te controleren⁵.

De dag van de registratie werd via de architect afgesproken met de aannemer dat de rioleringswerken aan de noordoost zijde van het gebouw tijdelijk zouden worden opgeschort zolang de registratie duurde.

*Korte historiek van de parochie en de pastorie⁶:

Meuzegem was een straatdorp en strekt zich vooral uit langs de weg die het dichtst bij de kerk gelegen is. Het ontstond als een wijk van Wolvertem als kleine eenheid van een landbouwuitbating ondergeschikt en afhankelijk van de grote, rijkere boer.

Op het einde van de 8ste, begin 9de eeuw werd de eerste kerk opgericht te Meuzegem om dienst te doen als eigen kerk voor de eigenaars van de grote hoeve, het *Hof van Moseghem*. In 1294⁷ werd het huis afgekocht van het verpauperde geslacht van *Moseghem* door de ridders van de Commanderie van Pitzemburg uit Mechelen. Zodoende kregen zij het leenhof en de bijhorende verpachtingen in hun bezit. De meeste moederparochies in Brabant werden gesticht in de periode 730-788 en zodoende werd Ossel de moederkerk van de Wolvertemse parochies. Deze parochies, waaronder Meuzegem werden al snel onafhankelijk en zelfstandig van de moederkerk. Als eerste parochie werd Meuzegem in 1112 geschonken aan de toenmalige abdij van Dielegem te Jette⁸. Zo werden meerdere voorname kloosterlingen vanuit Dielegem afgevaardigd als pastoor naar Meuzegem waaronder meerdere oud-pastors het later brachten tot de waardigheid van prelaat in hun abdij. Dit kan mede de oorzaak zijn dat een zo kleine parochie uiteindelijk over zo'n grote en voorname pastorie kon beschikken. Een pastorie waar meermaals andere monniken verbleven in de talrijke kamers op de verdieping. De pastorie brandde tijdens zijn bestaan tweemaal af. Een eerste maal voor 1574 toen pastoor Van Caudenberghe er zijn intrek nam en die na de brand het gebouw snel terug liet optrekken en herstellen. De tweede brand was een gevolg van de revolutie in de 16de eeuw. De toenmalige pastoor Van Wassenhove nam zijn intrek in de kerk zelf en was op dat ogenblik niet bij machte de pastorie her op te bouwen. Het zou pas zijn opvolger zijn, pastoor Boons, die in 1609 het gebouw laat her(op)bouwen. In een later jaarverslag uit 1683 wordt vermeld dat de het gebouw oud was en niet in goede staat verkeerde⁹. Tevens wordt in deze tekst de aanwezigheid van een omliggende tuin vermeld. Vijftig jaar later vinden we terug in een verslag uit 1733 - de datum die in de voorgevel van de huidige pastorij bewaard is (Fig. 5) - dat de oude pastorie afgebroken werd om plaats te maken voor een nieuw gebouw. Waarschijnlijk werd in deze periode niet het volledige gebouw compleet opnieuw opgebouwd maar werd wellicht een zeer grondige verbouwing doorgevoerd en gebruikte men de oude gevels, kelders en houten structuren uit het

² Beschermingen: OBB000639, OB000640; OB01085.

³ Dossier opgevolgd door Inge Debacker, team Onroerend Erfgoed Vlaams-Brabant.

⁴ Agentschap Onroerend Erfgoed, Team Back Office Beheer.

⁵ Mondelinge mededeling Gisèle Gantois.

⁶ Gebaseerd op Gantois 2012.

⁷ Verbesselt 1967, 55-65 en Gillisjans 2011, 137.

⁸ Lefevre *et al.* 1978, 291-292.

⁹ Lefevre *et al.* 1978, 291-292.

gebouw en het dak uit 1609. Een laatste verbouwing ving waarschijnlijk aan in 1866 en het blijft onduidelijk wanneer de laatste verbouwing van het interieur plaatsvond en of dit in meerdere bouwfases gebeurde¹⁰.

*De archeologische beschrijving van de site en het onderzoek dat heeft plaatsgevonden: methodiek van het onderzoek en de resultaten:

Cartografisch onderzoek:

Om nog meer informatie te verzamelen over het ontstaan en de evolutie van de gebouwen op het perceel van de pastorie en de onmiddellijke omgeving werden enkele oudere historische kaarten en kadasters nagekeken. Zij leverden volgende resultaten op:

De oudst bekende kaart die we ter beschikking hadden dateert uit 1690¹¹ en komt uit het kaartboek van de Abdij van Grimbergen (Fig. 6). De kaart toont ons de dorpskern van Meuzegem met het *Hof van Moseghem* rechts bovenaan met in het midden de kerk met er rond een afgebakend domein (kerkhof?) en rechtsonder de pastorie en de tiendenshuur en enkele kleinere gebouwtjes. Of de pastorie het gebouw is dat loodrecht op de Meuzegemstraat staat of dwars is niet direct duidelijk. Aanwijzingen van de tuin rond de pastorie zijn niet te herkennen. Veel leert ons dit plan dus niet. We komen alleen te weten dat er een pastorie was, dat ze een zadeldak had en langgerekt zou geweest zijn. We moeten er rekening mee houden dat op deze kaart een gebouw, een gebouw voorstelt en meer niet. Hoe groot het ook is.

De jongere kaart uit het kaartboek van Wolvertem¹² opgemaakt in 1715-1717 door landmeter M.Mottaer toont ons, net als volgende kaart uit dezelfde periode, percelen aan van de cijnsplichtigen, de pachters en de eigenaars in het dorp en omgeving (Fig. 7). Het *Hof van Moseghem* bestaat hier uit drie gebouwen met zadeldak, gegroepeerd rond een binnen erf. Achteraan is duidelijk de aansluitende boomgaard te zien. De kerk is anders georiënteerd dan op de vorige kaart maar de toren en het schip zijn ongeveer hetzelfde voorgesteld. Hier is duidelijk een kerkhofmuur te herkennen. De pastorie, in de rechterbovenhoek, staat parallel en een eind verwijderd van de Meuzegemstraat en is lang gerekt met zadeldak. In de korte zijde bevinden er zich een deur en twee ramen en in de langgevel zijn er drie ramen te herkennen. Verdere aanduidingen die ons meer kunnen leren over het gebouw of tekens van een aangelegde tuin ontbreken.

Een derde gelijktijdige kaart (Fig. 8) geeft de percelen aan gezien door de Commanderie van Pitzemburg en dateert uit 1717¹³. De tekeningen tonen ons ongeveer hetzelfde beeld als vorige. In het noorden worden de gebouwen van het *Hof van Moseghem* getoond. Dit bestaat hier uit een viertal gebouwen waarvan er drie blijkbaar opgebouwd waren in baksteen (rood ingekleurd) en eentje misschien een houten/lemen schuur voorstelt. De kerk zelf is duidelijk opgebouwd in baksteen en de oriëntatie van de kerk is weer anders. De pastorie is eveneens aangeduid en bestaat ook hier uit een langwerpige gebouw met een deur of toegang in de kort zijde, een rode, bakstenen wand? en een zadeldak. De pastorie bestond blijkbaar maar uit één langwerpige gebouw dat hier loodrecht op de Meuzegemstraat staat maar eveneens op een afstand ervan. Op zich leert ook deze kaart ons niets bij over het juiste uitzicht van de pastorie op dat ogenblik.

¹⁰ Voor een verdere beschrijving van aanpassingen van de gevels, de daken de vensteropeningen, de binnenverdeling en het interieur verwijzen we naar: Gantois 2012 en De Maegd *et al.* 1975.

¹¹ Verbesselt 1965, 60. Deze kaart werd overgenomen uit de facsimile verschenen in 1999 van het kaartenboek van landmeter Jan van Acoleyen: "Den Generaelen Caertboeck ofte Register der goederen des Godtshuyse van Grimbergen". Dit werk werd in opdracht van Abt de Munck samengesteld in het jaar 1699. De facsimile werd uitgegeven door de Vrienden van de Abdij van Grimbergen.

¹² Gillisjans 2011, 423; Algemeen Rijksarchief Brussel, kaarten en plannen 1171 en Rijksarchief Mechelen, fonds Pitzemburg 25.

¹³ De Ridder: <http://www.meuzegem900.be/artikel-inleiding.html>; uit de archieven der Commanderie van Pitzemburg; stadsarchief van Mechelen.

De kaart van Graaf de Ferraris¹⁴ uit 1777 toont ons alleen het grondplan van het centrum (Fig. 9). Het *hof van Moseghem* is herleid tot enkele gebouwen en een watergracht die in oudere kaarten nooit was aangeduid. De kerk is zeer duidelijk te herkennen en is volledig omgeven door het kerkhof en de kerkhofmuur. De oriëntatie ervan is correct. Ten noorden ervan is het vermoedelijke pastorijsdomein¹⁵ deels ingevuld met een tuinplan, deels met gebouwen. Welk hiervan de eigenlijk pastorie is is niet duidelijk maar we vermoeden dat het gaat om het gebouw dat parallel tegen of op een eindje ten noordwesten van de Meuzegemstraat is afgebeeld.

In de Atlas der buurtwegen uit 1841¹⁶ geeft de detailkaart voor het eerst een duidelijke aflijning van het perceel waarop de pastorie zich bevindt (Fig. 10). Het domein rond de kerk is nu ook duidelijk aangegeven. Opvallend is wel de leegte op het perceel waar het *Hof van Moseghem* vroeger stond. Tegen de Meuzegemstraat op het perceel van de pastorie staat een kleiner gebouw waarvan de functie ons ontgaat. Verder achteruit op het perceel staat de pastorie duidelijk aangegeven als een langwerpige gebouw. Waarom er twee blokjes binnen het gebouw duidelijker zijn aangegeven weten we niet.

Diezelfde twee blokjes vinden we terug op het primitief kadaster (Fig. 11) uit 1845-1855¹⁷. Bestond de pastorie toch uit twee delen? Het gebouw aan de rand van de Meuzegemstraat staat eveneens op deze kaart aangeduid. De kerk en het kerkhof zijn duidelijk te onderscheiden net als het de restanten van het *Hof van Moseghem*.

Dit laatste verdwijnt volledig op de kaarten van Popp uit 1847-1879¹⁸ en de kerk en het kerkhof blijven duidelijk zichtbaar (Fig. 12). Het domein van de pastorie is duidelijk aangegeven en ook hier werden de twee gebouwtjes apart aangeduid alhoewel net als op de Atlas der buurtwegen een lijn er rond duidt op een langgerekt geheel.

De plannen en kadastrale kaarten die werden bekeken leverden steeds een langwerpige pastorie op die soms dicht tegen dan weer verder van de Meuzegemstraat werd geplaatst. Zeker is dat het gebouw steeds parallel staat ten opzichte van de straat. Duidelijke aanduidingen van een kleinere anders gerichte voorloper vinden we niet terug op deze bestudeerde kaarten. De gedetailleerde, meestal kadastrale kaarten, dateren immers allen van na 1733, de datum waarop een nieuwe pastorie werd opgetrokken. De oudere kaarten geven een situatie aan die niet volledig correct is en toont gewoon de gebouwen. Wel leren ze ons dat er wel degelijk voor 1733 een voorloper stond van het tot op heden bewaarde gebouw.

Archeologisch onderzoek en registratie:

Direct na aankomst op het terrein werd de werkput voor de riolering aan de noordoost hoek van het gebouw volledig opgeschoond, gefotografeerd en manueel ingetekend (Fig. 13). De nodige beschrijvingen werden verricht en de digitale opmetingen zouden later gebeuren door Johan Laecke, landmeter-expert. Zowel het vlak als enkele profielen werden nauwkeuriger bekeken en ingetekend. Daar de werkput al volledig was uitgegraven werd er slechts één werkvlak aangelegd.

Na het opschonen viel direct de bakstenen funderingsconstructie op die langs de noordelijke fundering van de pastorie aanzat (Fig. 14 en Fig. 15). Deze was trapsgewijs opgebouwd uit oranje rode bakstenen met een lichtgrijze tot witte kalkmortel en overdekt met een cementlaagje. Deze funderingsconstructie begon ongeveer een meter ten oosten van de noordoostelijke hoek van het gebouw en liep verder door tot aan de andere hoek

¹⁴ Kaartnummer; Vilvoorde, 75.

¹⁵ Later zal dit blijkbaar verkleinen.

¹⁶ Wolverthem; plan général deuxième partie; plan de détail nr.14.

¹⁷ Wolverthem sectie E 228 Meuseghem.

¹⁸ Province de Brabant : arrondissement de Bruxelles : canton de Wolverthem. Plan parcellaire de la commune de Wolverthem : avec les mutations. Echelle 1:5000.

van het gebouw¹⁹. Een babbel met de arbeiders aanwezig op de werken leerde ons dat de constructie alleen aan deze zijde van het gebouw aanwezig was. Ter hoogte van de noordoost hoek liep de constructie een meter verder naar het zuidwesten (Fig. 15 en 16) en was ter hoogte van de hoek van de pastorie minder diep gefundeerd dan naast de eigenlijke muur (Fig. 17). Onder het uitstekende gedeelte was er bijkomend metselwerk aanwezig dat schuin onder de hoek van de fundering stak. Dit was uit dezelfde materialen opgebouwd en liep schuin naar beneden (Fig. 18). We interpreteren dit als een bijkomende ondersteuning van de hoek van de funderingsconstructie. Aan de zuidelijke wand van de fundering van de pastorie was duidelijk te zien dat deze volledige constructie tegen de oudere fundering was aangebouwd en dat deze bijgebouwde fundering bijgevolg recenter was (Fig. 19 en 20). Het aanwezige cementlaagje wees al in die richting. Het profiel (Fig. 15 D-E, 21 en 22). op deze plaats toont onder de regelmatig geplaatste kalkstenen (Fig. 21, 2) van de bovenbouw twee lagen van minder mooi uitgekapte stenen (Fig. 21, 3) met daaronder een stevige fundering bestaande uit een mengeling van baksteen, steenfragmenten en mortel (Fig. 21, 4) rustend op een geelbruine leemachtige laag die we als vaste ondergrond interpreteren (Fig. 21, 5). Het aansluitende zuidelijke profieltje (Fig. 15, D-F en 23) vertoonde bovenop de vaste ondergrond (Fig. 23, 3) een grijsbruine vrij zuivere laag (Fig. 23, 2) met daarboven de huidige donkerbruine bouwvoor (Fig. 23, 1). In het vlak was slechts op enkele plaatsen de vaste ondergrond zichtbaar (Fig. 15, 8). De rest van het vlak vertoonde opvullingslagen van uitgravingen daterend van voor en tijdens de aanleg van de nieuwe fundering (Fig. 15, 3-7 en 24). Deze zijn duidelijk te herkennen in het noordprofiel (Fig. 15, A-B, 25 en 26) . Bovenaan bevond zich een sterk verstoorde laag veroorzaakt door de machines van de grondwerken. In het profiel werd een bakstenen beerput aangesneden die bovenaan grotendeels vernield was maar aan de oppervlakte minstens vier meter verder naar het noorden te volgen was (Fig. 15, 9 en 10). Onder de bovenste verstoorde laag bevindt zich een donkere zwartbruine sintellaag bestaande uit restanten en houtskool en kolenresten (Fig. 25, 1). Deze laag liep gedeeltelijk over de vernielde beerput muren. In het profiel is duidelijk te zien dat de beerput naar het zuidoosten werd vernieuwd en/of uitgebreid. De bodem van de beerput bestond uit netjes naast elkaar gelegde bakstenen (19 x 9 x 5)² cm (Fig. 25, 12). De opgaande muren werden vervaardigd uit dezelfde bakstenen met daartussen zuivere leem (Fig. 25, 9 en 27). De uitbreiding en/of vernieuwing bestond eveneens uit identieke bakstenen maar hier werd een gele zandmortel gebruikt (Fig. 25, 10 en 27). De opvulling van de beerput bestond net boven de bodem uit een donkerbruine tien centimeter dikke laag met talrijke mortel- en pleisterfragmentjes (Fig. 25, 11 en 26). Verder werd na het uitzeven van enkele grondstalen uit deze laag een veertigtal scherven van ongekleurd vensterglas, een paar botfragmentjes, een oesterschelp, een scherf rood en een scherf faience aardewerk, een fragment van een ijzeren pin en een sikkel (Fig. 28) gerecupereerd. Enkele van de grotere pleisterfragmentjes vertoonden een viertal witte met daarop twee gele verlaagjes (Fig. 29). De pleisterfragmenten vertoonden aan de achterzijde duidelijke sporen van fijne latjes en een lijnenpatroon van fijne plankjes of twijgjes (Fig. 30)²⁰. Daarop lag een 50 cm dikke donkerbruine lemige opvullingslaag waarin weinig materiaal zat (Fig. 25, 3 en 26). Na het uitzeven van enkel grondstalen werden een verloren spijker, één scherf rood geglazuurd aardewerk en een paar fijne botfragmentjes aangetroffen. De geelbruine zandlemige laag die hierop lag (Fig. 25, 2 en 26) bevat talrijke baksteenfragmenten en is een restant van de vernieling van de bovenste zijde van de beerput. Links en rechts van de beerput bevinden zich meerdere opvullingslagen die in een oudere grote kuil zijn nagezakt. Op de vaste zandige leem ligt een groene kleiige laag (Fig. 25, 7) die wordt afgedekt met een dikke geelbruine lemige laag met talrijke oranje leembrokken (Fig. 25, 6). Deze wordt in het oosten afgedekt door een geelgrijze zandlemige laag (Fig. 25, 5) waarop een tweede dikke geelbruine lemige

¹⁹ Dit werd ons meegedeeld door de architect Gisèle Gantois. Door de al deels uitgevoerde rioleringswerken kon slechts een deel ervan worden ingetekend.

²⁰ Met dank aan Lara Laeken die deze fragmenten onderzocht.

laag met talrijke oranje leembrokken ligt (Fig. 25, 13). Het geheel wordt afgedekt door een grijsbruin pakket die de opvulling lijkt van een kuil (Fig. 25, 4).

De fundering die werd aangetroffen tegen de noordelijke fundering van de pastorie, de constructie van deze in baksteen met een cementlaagje erop, de duidelijk te herkennen uitgravingen om deze muur te bouwen en de schuine bakstenen versteviging in de noordoostelijke hoek onder deze bijkomende fundering is duidelijk recenter dan het gebouw van de pastorie en is zeker geen restant van een voorloper van de pastorie. We interpreteren deze muur als een versteviging van de fundering. Waarom dit gebeurde is niet te achterhalen. Waarschijnlijk was de onstabiele van de pastorie op een gegeven moment de reden om de noordelijke muur met een bijkomende fundering te verstevigen. Interessant is wel de beerput die we aantreffen en die heel groot bleek te zijn. Door de omgewoelde grond rond de pastorie waardoor de bovenzijde duidelijk vernield werd was het niet mogelijk om deze verder te onderzoeken. Het niet geregistreerde deel ervan is nog bewaard en aanwezig in de ondergrond. Graafwerken rond de pastorie moeten in de toekomst wel archeologisch begeleid worden.

Op het ogenblik dat de registratie gebeurde was de aangelegde tuin met bekieselde oprit, waterpartij en de oudere bomen (Fig. 32) in erbarmelijke toestand (Fig. 33). Van wanneer deze tuinaanleg dateert weten we niet maar een historisch onderzoek naar de evolutie en veranderingen binnen de tuin, de herwaardering en heraanleg ervan dringt zich op. Bij grondverzet in de tuin is het dan ook aan te raden om voorzichtig te zijn en om eventuele resten van een oudere indeling van de tuin te registreren.

IV. Bibliografie

Literatuur

DE MAEGD C. & VAN AERSCHOT S. 1975: *Inventaris van het cultuurbezit in België, Architectuur, Vlaams-Brabant, Halle-Vilvoorde*, Bouwen door de eeuwen heen in Vlaanderen 2N, Gent, 788.

GANTOIS G. 2012: Beknopt overzicht historische studie: De pastorie van Meuzegem. (uit het dossier van de subsidieaanvraag).

GILLISJANS, M. 2004: Toponymie van Wolvertem (I), *Eigen Schoon en de Brabander* 87.3, 327-359.

GILLISJANS, M. 2006: Toponymie van Wolvertem (VI), *Eigen Schoon en de Brabander* 89.1, 24-50.

GILLISJANS, M. 2011: Kroniek van het Hof te Meuzegem alias hof van Pitsenborch, *Eigen Schoon en de Brabander* 94.3, 419-440.

LEFEVRE L., J. VERHASSELT J. & 'T KINT L.J. 1978, *Geschiedenis van Wolvertem*, Affligem.

VERBESSELT, J. 1965: *Tussen Zenne en Dender - III*, Het parochiewezen in Brabant tot het einde van de 13e eeuw 4, Pittem.

VERBESSELT, J. 1967: *Tussen Zenne en Dender - IV*, Het parochiewezen in Brabant tot het einde van de 13e eeuw 5, Pittem.

WAUTERS, A. 1972: *Description historique des localites qui formaient autrefois l'Ammanie de cette ville (reprint 1855) Grimberghe et ses environs*, Histoire des environs de Bruxelles 5, Bruxelles.

Geraadpleegde websites:

<http://www.onderzoeksbalans.be/> ; geconsulteerd op 05/06/2012

<https://inventaris.onroerendergoed.be/dibe/relict/40215>; geconsulteerd op 05/06/2012

<http://cai.erfgoed.net/cai/locatie.php?l=159338> ; geconsulteerd op 05/06/2012

<http://www.meuzegem900.be/artikel-inleiding.html> ; geconsulteerd op 02/07/2012

<http://www.meuzegem900.be/geschiedenis-sprokkels.html> ; geconsulteerd op 02/07/2012

http://www.meuzegem900.be/uploads/4/0/3/7/4037623/onze_kerk_in_beeld-1.pdf ; geconsulteerd op 02/07/2012

http://www.meuzegem900.be/uploads/4/0/3/7/4037623/de_boschen_en_boschuilenvan_meuseghem.pdf; geconsulteerd op 02/07/2012

<http://nl.wikipedia.org/wiki/Meuzegem> ; geconsulteerd op 02/07/2012

<http://www.meuzegem900.be/>; geconsulteerd op 02/07/2012

<http://gis.vlaamsbrabant.be/webgis/bin/view/AtlasBuurtwegen>; geconsulteerd op 13/07/2012.

http://www.kbr.be/collections/cart_plan/collections/collections_nl.html#cadastre; geconsulteerd op 13/07/2012.

http://dgtl.kbr.be:8881/R/5FFIVYRUVFKFSAB5V8DYU8SHUS3NNP5AT5FSTDB2BXH5FHUC2E-02216?func=results-jump-full&set_entry=000339&set_number=001488&base=GEN01-CAR01; geconsulteerd op 14/07/2012.

<http://www.archiefbank.be/> Archief van de Commanderie van Pitzemburg (Pitsenburg). 1190-1793. In *Archiefbank Vlaanderen* [online]. [cited 2011-12-12]. Record no. 5266. Available from World Wide; geconsulteerd op 20/07/2012.

<http://www.archiefbank.be/?q=node/67>; geconsulteerd op 20/07/2012.

http://abv.kadoc.kuleuven.be/pls/abv/abvuvw.toon_uvw?CHK=5266&p_modus=O&P_DOC_TYPE_ID=HTM&refresh=undefined; geconsulteerd op 20/07/2012.

V. Trefwoorden

Typologie - archeologische objecten – bouwelement

Typologie - archeologische objecten – vaatwerk

Typologie - archeologische sporen en uitgravingen – afvallagen – funderingslagen – puinlagen

Typologie - gebouwen en structuren – religieuze gebouwen en complexen – pastorie

Typologie - gebouwen en structuren – woon- en verblijfplaatsen - woning

Typologie - landschapselementen – tuinen en parken – siertuin

Typologie - landschapselementen –waterelementen – waterbekken

Datering - Nieuwe tijd – 16^{de} eeuw– 17^{de} eeuw– 18^{de} eeuw

Datering - Nieuwste tijd – 19^{de} eeuw - 20^{ste} eeuw

Stijlen – classisisme

Materiaal – aardewerk

Materiaal – cement

Materiaal – metaal – ijzer

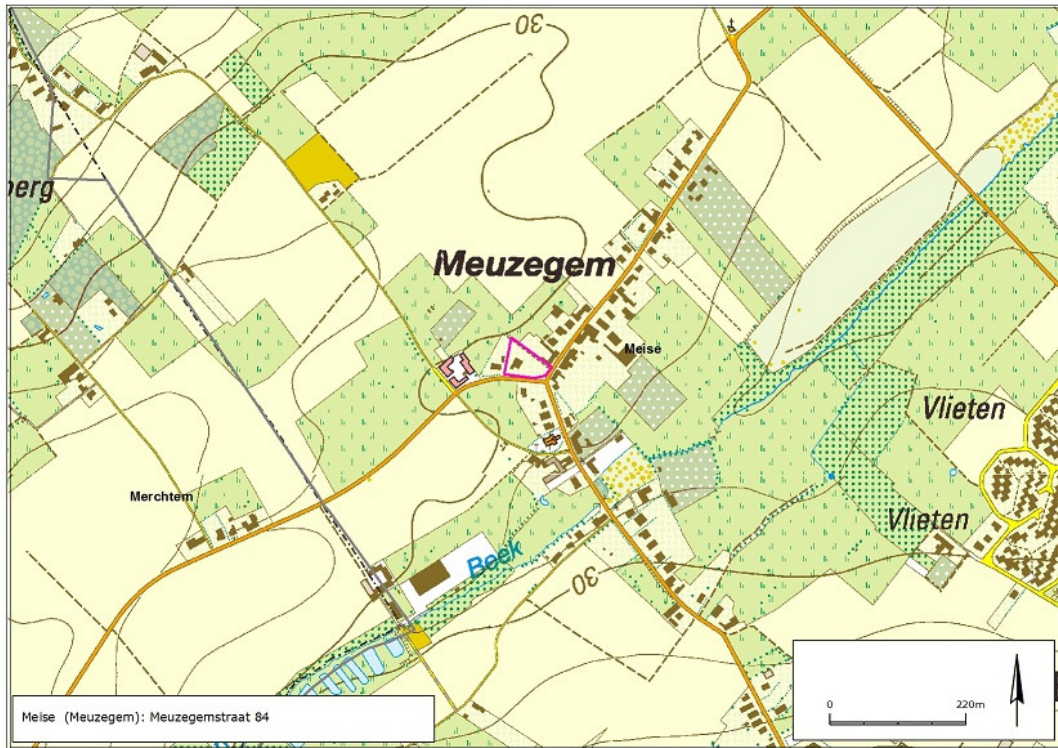
Materiaal – steen – natuursteen

Materiaal – organisch materiaal – dierlijk botmateriaal

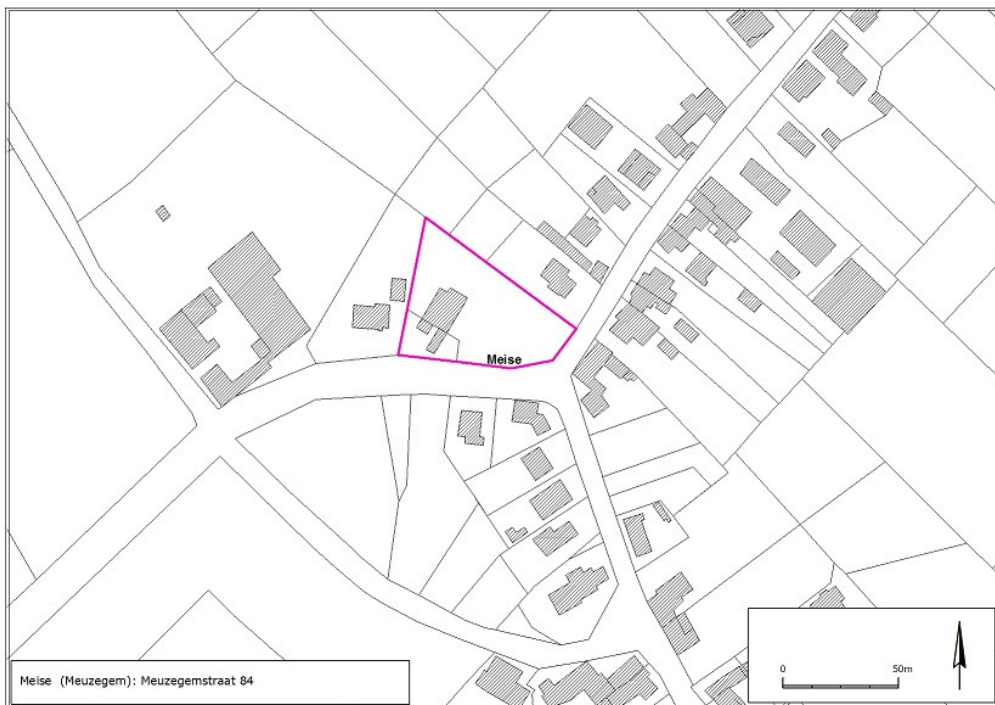
Materiaal – organisch materiaal – plantaardig materiaal

Gebeurtenis - toevalsvondst

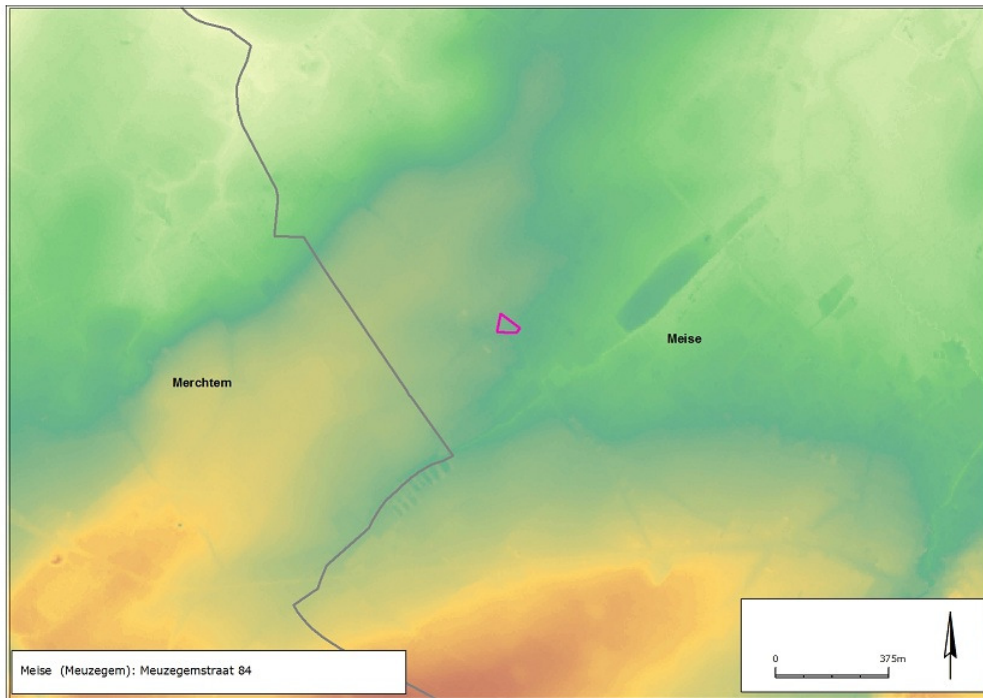
VI. Kaarten



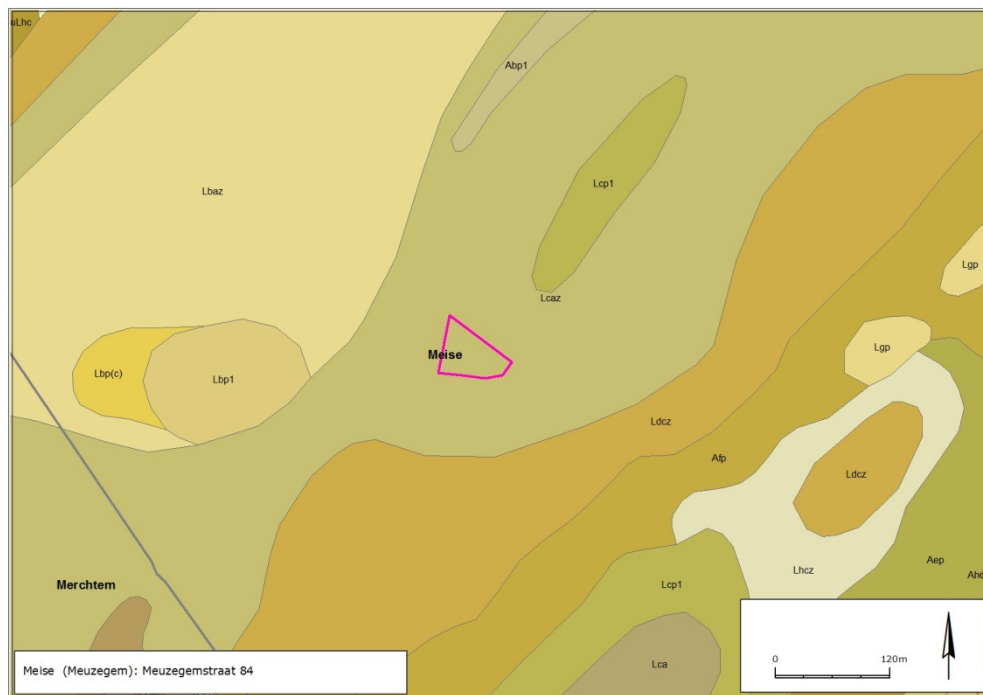
Kaart 1: topografische kaart met aanduiding van de vindplaats. (©2006 AGIV)



Kaart 2: kadastrale kaart met aanduiding van de vindplaats. (©2006 AGIV)



Kaart 3: DHM met aanduiding van de vindplaats. (©2006 AGIV)



Kaart 4: bodemkaart met aanduiding van de vindplaats. (©2006 AGIV)

VII. Figuren



Fig. 1: tijdens rioleringswerken werd er een funderingsconstructies en een bakstenen beerput aangesneden.

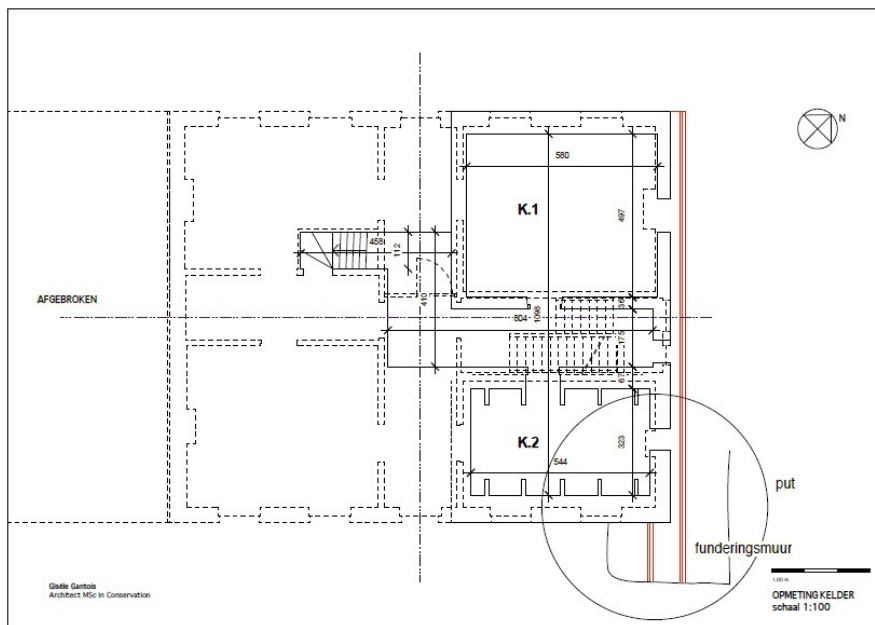


Fig. 2: grondplan van de kelder van de pastorie met in het rood de aanduiding van de aangetroffen muur door de architect.(© G. Gantois)

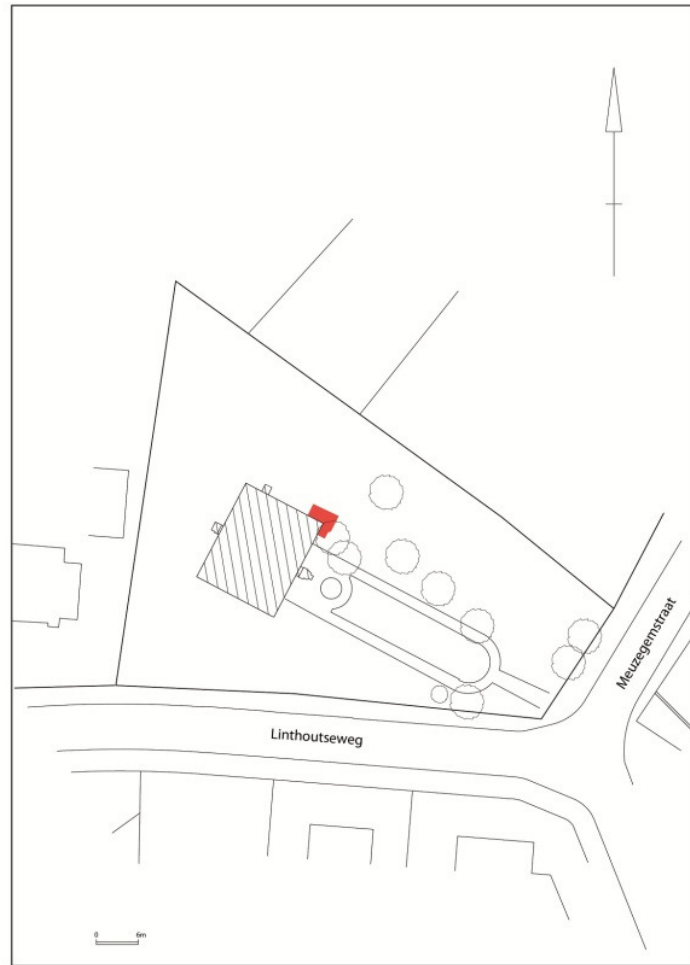


Fig. 3: kadasterplan met aan duiding van de werkput in het rood.



Fig. 4: zicht op de pastorie tijdens de restauratie werken.



Fig. 5: de bouwdatum (1733) van de laatst gebouwde pastorie in de gevelstenen in het fronton.

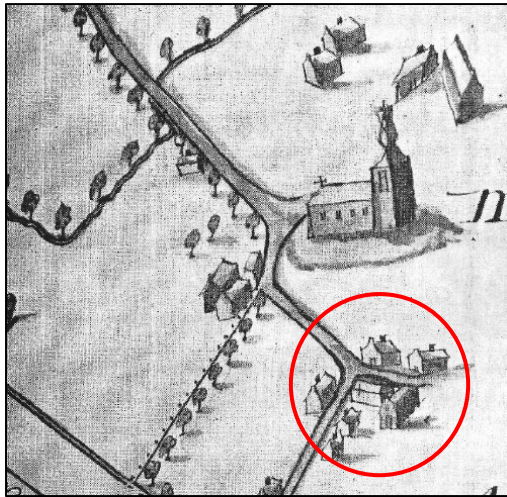


Fig. 6: kaart uit 1690 uit het kaartboek van de Abdij van Grimbergen van het centrum van Meuzegem. (© Abdij van Grimbergen)

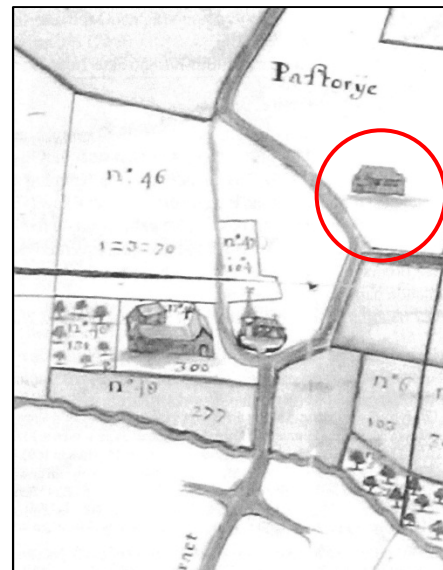


Fig. 7: kaart uit 1715-1717 uit het kaartboek van Wolvertem van het centrum van Meuzegem door landmeter Mottaer. (© Rijksarchief Brussel)

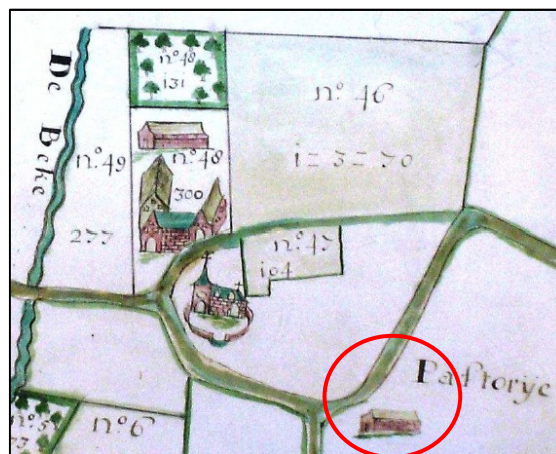


Fig. 8: kaart uit 1717 uit het kaartboek van Wolvertem van het centrum van Meuzegem van de Commanderij Pitzemburg. (© Rijksarchief Brussel)



Fig. 9: het centrum van Meuzegem op de kaart van Graaf de Ferraris uit 1777. (© KBR)



Fig. 10: het centrum van Meuzegem in de Atlas der Buurtwegen uit 1841 (algemene- en detailplan). (© GIS)

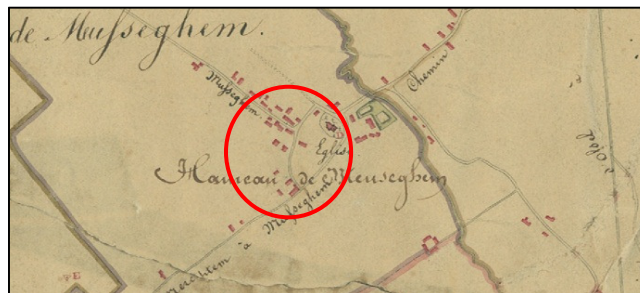


Fig. 11: : het centrum van Meuzegem op het primitief kadaster uit 1845-1855 (algemene- en detailplan). (© NGI)



Fig. 12: het centrum van Meuzegem op de kaart van P.C. Popp uit 1847-1879.
(© KBR)



Fig. 13: het opschonen van de werkput.



Fig. 14: de funderingsconstructie aan de noordzijde van de pastorie.

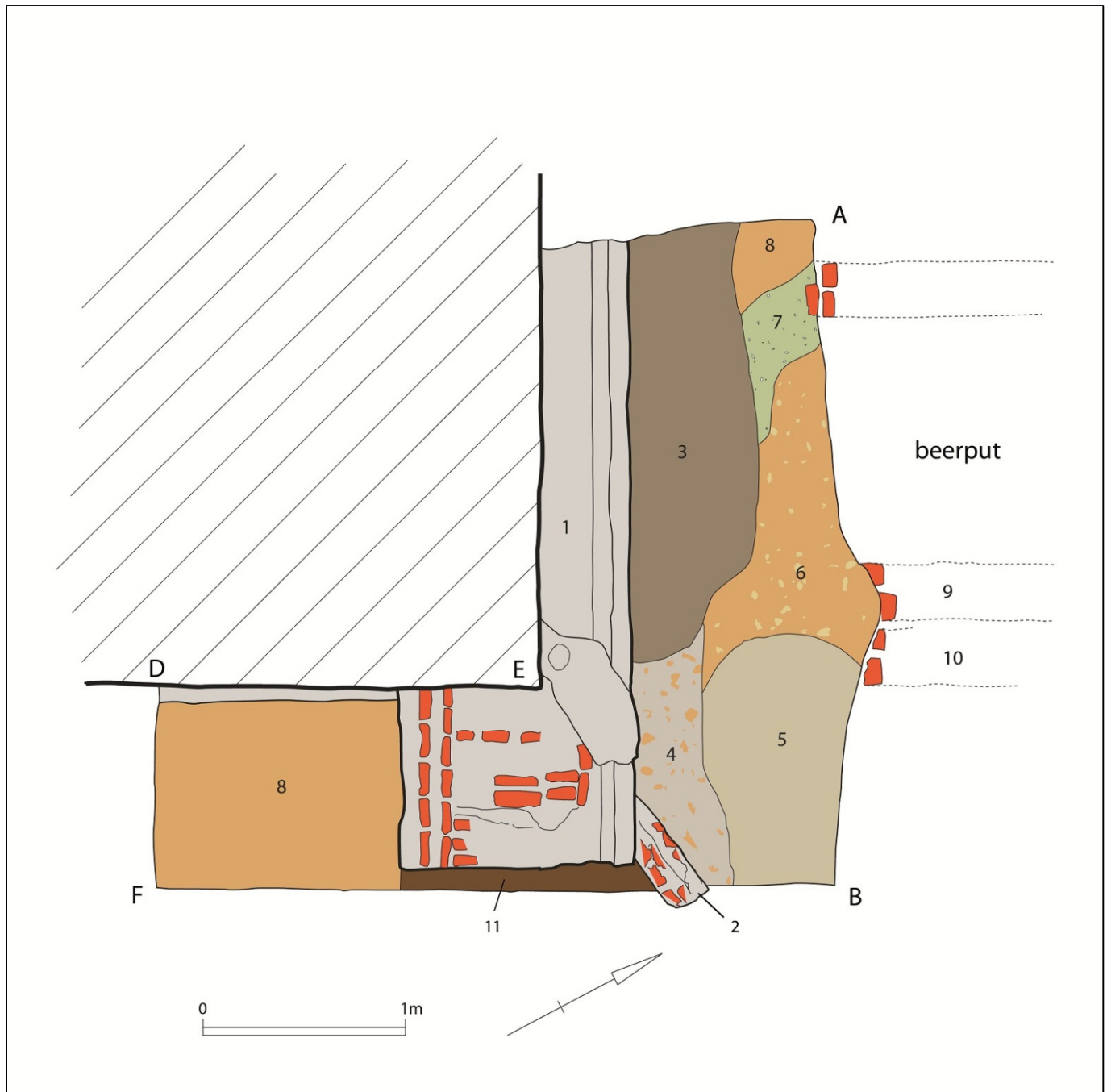


Fig. 15: sporenplan van de werkput: 1: funderingsconstructie uit baksteen en cement; 2: bakstenen ondersteuning onder 1; 3: funderingsseuf van 1; 4: grijs gele opvullingslaag; 5: geel grijze zandlemige opvullingslaag; 6: geelbruine lemige opvullingslaag met talrijke oranje leembrokken; 7: groene kleiige opvullingslaag; 8: vaste zandlemige bodem; 9: bakstenen wand van de beerput; 10: vernieuwing van de wand van de beerput; 11: bouwvoor.



Fig. 16: oostelijke uitloper in baksteen van de funderingsconstructie.



Fig. 17: op de hoek is de funderingsconstructie minder diep



Fig. 18: bijkomende bakstenen fundering.



Fig. 19: bouwnaad tussen de oorspronkelijke oostelijke fundering en de bijkomende fundering



Fig. 20: bouwnaad tussen de oostelijke opgaande muur en de bijkomende fundering.

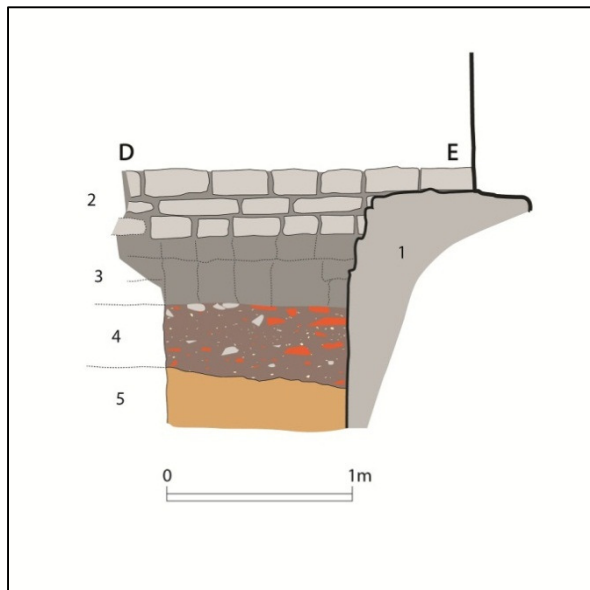


Fig. 21: westprofiel D-E van de werkput: 1: nieuwe funderingsconstructie; 2: opgaande muur; 3: fundering uit onregelmatig gekapte blokken; 4: fundering bestaande uit een mengeling van baksteen, steenfragmenten en mortel; 5: vaste zandige leem.



Fig. 22: westprofiel D-E van de werkput.

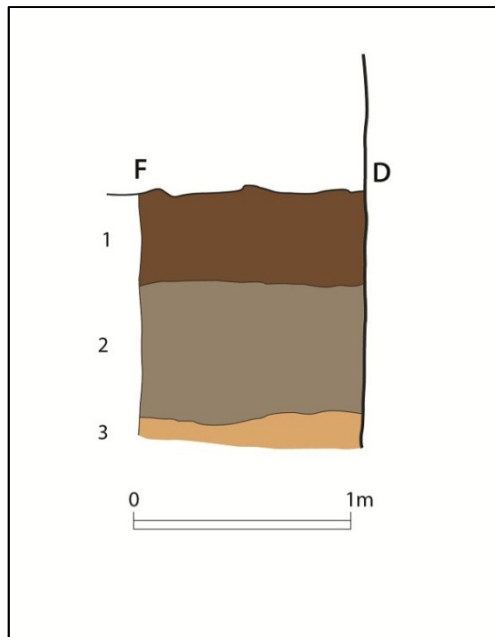


Fig. 23: zuidprofiel D-F van de werkput: 1: bouwvoor; 2: grijsbruine zuivere laag; 3: vaste zandige leem.



Fig. 24: kijk op het vlak van de werkput.

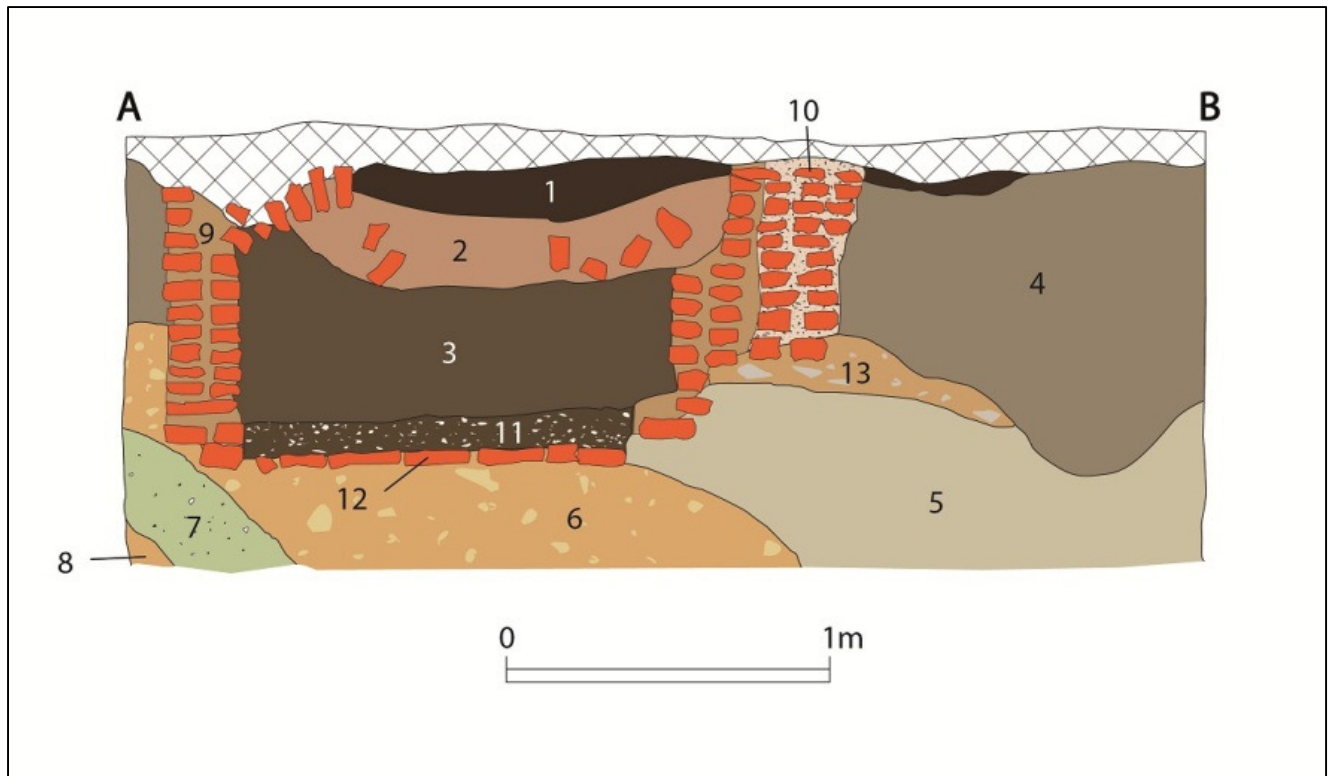


Fig. 25: zuidprofiel A-B van de werkput: 1: donkere zwartbruine sintellaag; 2: geelbruine zandlemige laag met talrijke baksteenfragmenten; 3: donkerbruine lemige opvullingslaag.; 4: grijsbruine opvulling; 5: geelgrijze zandlemige laag; 6: dikke geelbruine lemige opvullingslaag met talrijke oranje leembrokken; 7: groene kleiige opvullingslaag; 8: vaste zandlemige bodem; 9: bakstenen wand van de beerput; 10: vernieuwing van de wand van de beerput; 11: bakstenen bodem van de beerput; 12: bakstenen bodem van de beerput; 13: geelbruine lemige opvullingslaag met talrijke oranje leembrokken .



Fig. 26: noordelijk profiel van de werkput met de beerput (A-B).



Fig. 27: de twee opeenvolgende bakstenenwanden van de beerput.



Fig. 28: IJzeren sikkel uit de beerput.



Fig. 29: beschilderd pleisterwerk uit de beerput.



Fig. 30: achterzijde van het beschilderd pleisterwerk met indrukken van latje, plankjes en twijgjes.



Fig. 31: kijk op de voortuin in 2006. (Vandevorst, Kris, 01-01-2006, ©Vlaamse Gemeenschap).



Fig. 32: kijk op de voortuin in 04/05/2012 tijdens de werken.