

## RAPPORTAGE VONDSTMELDING SINT-ROCHUSKERK TE ULBEEK – WELLEN II (PROV. LIMBURG)



### I. Verslaggever:

#### **Geert Vynckier**

Vlaams Instituut voor het Onroerend Erfgoed

Jekerstraat 10

3700 Tongeren

012 /260321

0477/560389

geert.vynckier@rwo.vlaanderen.be

functie: erfgoedonderzoeker archeologie

tekeningen en plannen: André Detloff  
Geert Vynckier

veldwerkers: Michel Mulleners  
Rudi Roosen  
Joseph Wijnants

opmetingen: Johan Van Laecke

foto's: Kris Vandevorst  
Geert Vynckier

## II. Identificatie

\*Een beschrijving van de locatie van de site, met de volgende elementen:

Provincie(s): Limburg

Gemeente(n): Wellen

Deelgemeenten(n): Ulbeek

Coördinaten: Lambert 1972: X: 216219 Y: 170508

Kadastergegevens: Wellen, Ulbeek, 4de afdeling, Sectie B, nr. 87C

Adres: Ulbeekstraat, zonder nummer

Toponiem(en): -

Naam van de site: Ulbeek 2010 Ulbeekstraat: Sint-Rochuskerk (UL10UL)

Dossiernummer R&E: 2012/101

*Algemene beschrijving*<sup>1</sup>:

*De toevalsvondst bevond zich in de oude Sint-Rochuskerk aan de noordoost zuidelijke rand van het oude dorpsplein of dries, dat sinds 2004 beschermd werd als dorpsgezicht (Fig. 1 en 2)<sup>2</sup>. Ulbeek is een typisch Haspengouws landbouwdorp ten westen van de dorpskern van Wellen dat zich stilaan ontwikkelt tot een woondorp. Er is nog veel fruitteelt rond de dorpskern aanwezig. De kern van Ulbeek en de oude kerk liggen op de rand van een verhevenheid die uitkijkt op de vallei van de Herk (Kaart 1 - 3). De dorpskern wordt doorsneden door kleine beken, waaronder de Spaasbeek en de Vloedgracht, die zorgen voor de afwatering van het gebied. De kerk zelf staat volgens de bodemkaart in de bebouwde kom maar deze is omgeven door natte leembodems met sterk gevlekte, verbrokkelde textuur B-horizont (Ahc) in de nattere gebieden rond de Spaalbeek in het westen en matig natte leembodems met textuur B-horizont (AdA) in het oosten (Kaart 4).*

*De vindplaats is opgenomen in de CAI nr. 700647 en staat in de inventaris onroerend erfgoed onder ID 32601. Het plein, de oude kerk en het kerkhof werden beschermd in 2004 (OL001943, OL001956).*

## III. Archeologische nota

\*Datum van de melding van de vondst:

De vondstmelding gebeurde op 05/03/2012 door de erfgoedconsulenten archeologie Annick Arts en Steven Mortier n.a.v. een melding van Elke Wesemael van ARON bvba (advisering bij het restauratiedossier). Er werd bij graafwerken tijdens de herinrichting in het koor van deze kerk een fragment van een graf aangetroffen. Onroerend Erfgoed werd op 05/03/2012 op de hoogte gebracht. Na enkele telefoons met de aannemer en architect werd overeengekomen de vondstmelding op 07/03/2012 te registreren door een ploeg van Onroerend Erfgoed.

\*Korte historiek van de oude kerk<sup>3</sup>:

*Het zuidwest – noordoost georiënteerd bedehuis ligt aan de dries, het oude dorpsplein, en is omgeven door een kerkhof. De kerk schijnt zware schade geleden te hebben tijdens*

---

<sup>1</sup> Vele gegevens werden overgenomen uit de rapportage uit 2010: VYNCKIER G. 2010: Rapportage vondstmelding Sint-Rochuskerk te Ulbeek – Wellen (Prov. Limburg), onuitgegeven rapport. Deze gegevens worden cursief weergegeven.

<sup>2</sup> Een dries is een toponiem en slaat op een oude nederzettingvorm in Vlaanderen en Zuid-Nederland, meestal daterend uit de Middeleeuwen. Bij een dries vindt men de huizen rondom een centraal middenplein. Dit middenplein deed in de Middeleeuwen dienst als gemeenschappelijke weide voor het vee en als plaats waar men mocht planten; dus men mocht er niet op bouwen. Er is ook vaak een drinkpoel bij een dries gelegen.

<sup>3</sup> Pauwels 1999.

de oorlogen van 1666 tot 1678. Ze werd hersteld door het kapittel van Hoei in het laatste kwart van de 17de eeuw. Toch was dit niet voldoende, aangezien de toestand in 1712 opnieuw als slecht werd beschreven. In 1716, onder het pastoraat van Jean-Matthias Vreriix, werd een nieuwe kerk gebouwd. In 1810 werd ze aan koorzijde vergroot. In 1844, onder het pastoraat van H. Pluymaekers, werd het gebouw vergroot aan de zuidwest zijde. Herstellingswerken gebeurden in 1887-88 o.l.v. architect H. Martens uit Stevoort. De bouwvallige ingebouwde westtoren werd in eerste helft van de 20ste eeuw verwijderd. Bouw van een nieuwe, meer ten noordwest gelegen kerk in 1937-38. Na W.O. II fungeerde de oude kerk tijdelijk als opslagplaats van een zetelfabriek. Na de in gebruik name van de nieuwe kerk, iets meer naar het noordwesten, is ze ontruimd en verlaten.

\* Een summier beschrijving van het onderzoek dat voorafgaand aan het onderzoek op de site werd uitgevoerd<sup>4</sup>:

In de zomer van 1998 werd er in de oude kerk van Ulbeek, gewijd aan Sint-Rochus, opgegraven door Stijn Bielen die was aangesteld door de gemeente. Met behulp van het IAP (nu Onroerend Erfgoed) en enkele arbeiders/stagairs werd de opgraving afgerond in oktober 1998. De opgraving drong zich op na verbouwingsplannen voor de kerk, die nu pas worden uitgevoerd. Bij een archeologisch vooronderzoek door het IAP (proefboringen in de kerk) werd er in de ondergrond bouwpuin en botmateriaal boven gehaald, wat op oudere bouwfases en begravingen leek te wijzen. Er werd gefaseerd opgegraven in 6 werkputten. Een zevende werkput werd uitgegraven naast de kerk. Door het slechte weer kon de opgraving niet volledig gedetailleerd worden onderzocht maar volgende informatie kon toch worden gerecupereerd. Na een lange en moeizame weg werden de gegevens van de opgraving na 10 jaar verwerkt door Elvira Knaepen<sup>5</sup> tot een rapport. Dit rapport van deze opgraving gaf in het kort volgende notities<sup>6</sup>:

Er werden meerdere, oudere bouwfases aangetroffen in de noordoost – zuidwest georiënteerde kerk (Fig.3). Binnen het schip van de jongste kerk (Fig. 3, E) werden er duidelijke sporen van een oudere kerk aangetroffen (Fig. 3, C). Van deze bouwfase werden alleen funderingsgreppels en enkele kleine resten van fundering in onregelmatige silexblokken teruggevonden. Deze funderingsresten, indien men ze doortrekt, lijken aan te sluiten bij de muren van het jongste koor (Fig. 3, D). Het jongste koor lijkt dus beter gezegd het plan te volgen van de resten van het oudere schip.

In dit jongste koor werd al zeer vroeg tijdens de opgraving, op geringe diepte, twee opeenvolgende koren aangetroffen (Fig. 4). Delen van deze bestonden nog uit rechtopstaande muren. Het rechthoekige romaanse gedeelte (Fig. 3, A) had een fundering in dubbel muurverstek en was opgebouwd in kalksteenblokken. Het lijkt erop dat dit romaanse deel verbonden was met de hoger vermelde muren (Fig. 3, C). Men veronderstelt dat deze laatste een uitbreiding waren van een kleine romaanse kapel die 4,5 op 4m mat.

In een latere fase werd aan dit romaans kapelletje een gotische apsis (Fig. 3, B) aangebouwd waardoor de oorspronkelijke kapel 1,5 m langer werd. Dit geheel zou uit de 12de eeuw dateren wanneer de eerste pastoor vermeld wordt<sup>7</sup>. Daarna volgde een uitbreiding naar het zuidwesten wat de oppervlakte van het gebedshuis verdrievoudigde. In 1810 zou het koor zijn uitgebreid aansluitend op de zuidwest uitbreiding. In 1844 werd de kerk volledig hergebouwd in baksteen.

---

<sup>4</sup> Knaepen 1998.

<sup>5</sup> Zij werd door de gemeente in dienst genomen om dit rapport te schrijven.

<sup>6</sup> Knaepen 1998, 24.

<sup>7</sup> Knaepen 1998, 24.

*Er werden 60 graven<sup>8</sup> aangetroffen tijdens de opgraving waarvan enkele bijna volledig in anatomisch verband. Hiervan waren er 11 skeletten die toebehoorden aan kinderen. Buiten drie waren ze allemaal met het hoofd in het zuidwesten, kijkend naar het altaar, begraven.*

*Als vondsten<sup>9</sup> worden vermeld: een munt uit de periode 1484-1492, een herinneringspenning daterend van het eind van de 18de- begin 19de eeuw, een gietvorm van een klok, in baksteen en leem opgetrokken, een sokkel van een centrale zuil of doopvont in natuursteen en een altaar uit natuursteen.*

*Het botmateriaal werd in opdracht van de gemeente Wellen pas in 2008 bestudeerd door Kaat Maesen. Dit onderzoek werd beperkt tot 16 volledige skeletten en de resultaten werden in een rapport meegedeeld<sup>10</sup>.*

In het najaar van 2010 werd er al een vondstmelding geregistreerd door het toenmalige VIOE (huidige Onroerend Erfgoed) naar aanleiding van de restauratie- en herinrichtingswerken van de kerk tot onderdeel van het huidige kerkhof. Het gebouw zou naast museum eveneens dienst doen als overdekte begraafplaats<sup>11</sup>.

*\*De archeologische beschrijving van de site en het onderzoek dat heeft plaatsgevonden: methodiek van het onderzoek en de resultaten:*

De registratie gebeurde op 07/03/2012 door een ploeg van Onroerend Erfgoed. Na een toelichting op het terrein door Dhr. Stefaan Vanthilt, architect, werd er geopteerd om de zichtbare profielen op te kuisen, net als het vlak (dat al grotendeels vergraven was door vroegere opgravingen en de bezig zijnde werken). Na registratie zouden de botresten ingepakt en gestockeerd worden in het plaatselijke depot net naast de kerk waar al de vondsten van vorige onderzoeken worden bewaard.

In het koor, in de oudste bouwphase van de kerk, werd bij het verder uitgraven van de bouwput in het kader van de herbesteding van de kerk, een deel van een graf met skeletresten aangesneden. Dit graf bevond zich tijdens de opgraving van 1998 in een profielbank waarop een mortel vloertje lag op een kleine fundering van silexblokken (Fig. 5) en waar toen niet verder werd gegraven<sup>12</sup>. Het graf was al deels afgedekt met een nieuwe kiezellaag. Om het vlak te kunnen oppoetsen werd deze eerst verwijderd (Fig. 6). Na het opkuisen van het graf en de strook er rond werd alles gefotografeerd en ingetekend. Het graf was grotendeels vernield door het instorten van de na de opgraving van 1998 bewaarde profielen en de huidige graafwerken. Alleen het bovendeel van het skelet vanaf de ribben was deels bewaard (Fig. 7). Van de schedel bleef alleen een onderkaak bewaard. In het vlak konden nog enkele fragmentarisch sporen herkend en ingetekend worden. Er werden door de onvolledigheid van het skelet geen maten genomen van het skelet. Het graf bevond zich op ongeveer een meter ten zuidwesten van de oostelijk muur van het rechthoekige romaanse gedeelte, de eerste bouwphase, van de kapel/kerk (Fig. 8). Het skelet lag met het hoofd in het noordoosten en is daarmee het vijfde skelet dat zo georiënteerd is. Het lag op zijn rug met de armen op het bekken gevouwen en het gezicht lichtjes rechts opzij gedraaid<sup>13</sup>. Van de kist was er geen aflijning te bespeuren en bij het verwijderen van de skelet-en grafresten werden er geen vondsten aangetroffen (Fig. 9).

---

<sup>8</sup> Knaepen 1998, 24.

<sup>9</sup> Knaepen 1998, 25.

<sup>10</sup> Maesen, 2009.

<sup>11</sup> Mondelinge mededeling S. Vanthilt, architect.

<sup>12</sup> Door de herbesteding van de kerk werd er in het koor tussen de muren van de oudste bouwphase gegraven om de profielen zichtbaar te houden voor de bezoeker en om het vlak horizontaal af te werken om dit te kunnen bedekken met een kiezellaag. Hierbij stootte men op de resten van dit nieuwe graf.

<sup>13</sup> In de mate dat dit kon worden vastgesteld.

Bij het opkuisen van het profiel ten noordwesten van dit graf werd in het profiel nog een bot aangetroffen dat behoorde tot een graf dat zich nog onder een mortelvloertje en de profielbank bevond (Fig. 10). Dit werd niet verder uitgehaald en bleef op zijn oorspronkelijke plaats behouden. Dit graf zit vlak langs de noordwestelijke muur van het rechthoekige romaanse gedeelte. De opvulling van de kuil die hiervoor werd gegraven is duidelijk in profiel te zien (Fig. 11). Het mortelvloertje met de bijhorende fundering in silexblokken en andere gesteenten (Fig. 12 & Fig. 14, A), dat we als vloerniveau interpreteren, loopt door over de grafvulling; de fundering echter niet (Fig. 11). De mortelvloer dekt, voor zover dit kon worden vastgesteld, al de andere sporen af.

De andere sporen die werden aangetroffen werden grotendeels vernield door de vroegere opgraving en de recentere graafwerken (Fig. 13 en 14). Deze uitgraving was naderhand opgevuld met een geel tot lichtbruin gevlekt zand. De archeologische sporen die konden worden geregistreerd waren opvullingslagen van kuilen. Drie verschillende lagen konden worden vastgesteld: een gele bruin gevlekte leemlaag (Fig. 14, 4); een grijze geel gevlekte compacte lemige laag (Fig. 14, 6) en een zuiver donkergrijze laag (Fig. 14, 5). Het skelet (Fig. 14, C) en de grafvulling (Fig. 14, 7) van het deels bewaarde graf liggen op de eerste twee opvullingslagen waardoor deze ouder kunnen gedateerd worden dan het graf. De derde laag wordt doorsneden door laag twee zodat deze het oudste van al deze sporen gedateerd kan worden. Het tweede aangesneden graf doorsnijdt de twee eerste opvullingslagen (Fig. 14, B).

Verdere informatie kon niet geregistreerd worden. De onderzochte oppervlakte was zodanig beperkt dat verdere conclusies niet gegeven kunnen worden.

De opgravingsadministratie en de veldtekeningen worden bewaard op het Onroerend Erfgoed te Tongeren<sup>14</sup>.

---

<sup>14</sup> Onroerend Erfgoed Tongeren, Jekerstraat 10, 3700 Tongeren.

#### IV. Bibliografie

- BIELEN S. 1999: *Voorlopig opgravingsverslag: opgravingsdagboek en –plannen*.
- KNAEPEN E. 2009: *Ulbeek: St. Rochuskerk: opgraving 1998* (basisrapport).
- MAESEN K. 2009: *Basis fysisch antropologisch onderzoek van 16 skeletindividuen*. (onuitgegeven rapport).
- PAUWELS D., SCHLUSMANS F. met medewerking van MUYLDERMANS E. & ROMBOUTS J. 1999: *Inventaris van het cultuurbezit in België, Architectuur, Provincie Limburg, Arrondissement Tongeren, Kanton Borgloon, Bouwen door de eeuwen heen in Vlaanderen 14N4*, Brussel - Turnhout.
- PUT J. 1998: Eerste succes in zoektocht naar kapel van Langendries, in *Het Belang van Limburg*, 06/07/1998.
- VYNCKIER G. 2010: Rapportage Vondstmelding Sint-Rochuskerk te Ulbeek – Wellen (Prov. Limburg). (onuitgegeven rapport).
- <http://inventaris.vioe.be/dibe/relict/32601>
- <http://nl.wikipedia.org/wiki/Ulbeek>
- [http://nl.wikipedia.org/wiki/Dries\\_\(plein\)](http://nl.wikipedia.org/wiki/Dries_(plein))

#### V. Trefwoorden

**Archeologische sporen en uitgravingen – kuilen**

**Archeologische sporen en uitgravingen – vloeren**

**Gebouwen en structuren – funeraire gebouwen en structuren – graven – graven naar aantal bijzettingen – individuele graven**

**Gebouwen en structuren – funeraire gebouwen en structuren – graven – graven naar inhoud – mensengraven – volwassenengraven**

**Religieuze gebouwen en complexen – kerken – katholieke kerken**

**Middeleeuwen – Volle Middeleeuwen – 12de eeuw**

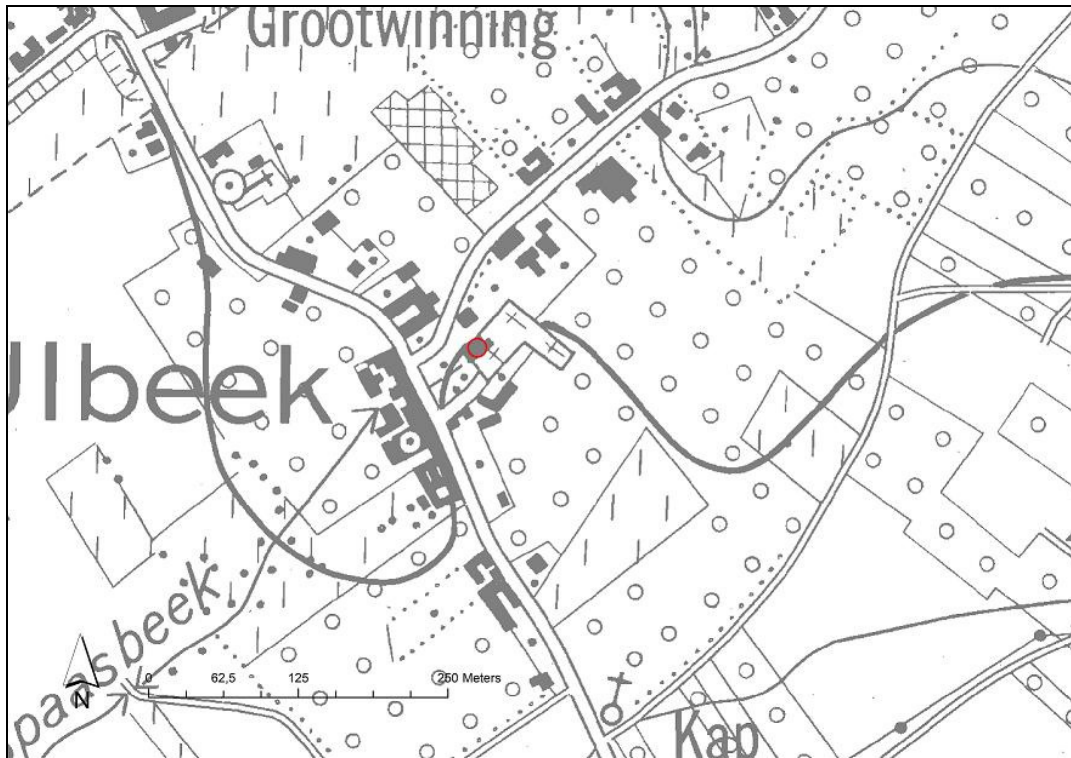
**Nieuwe tijd – 17<sup>de</sup> en 18<sup>de</sup> eeuw**

**Nieuwste tijd – 19<sup>de</sup> tot 21<sup>ste</sup> eeuw**

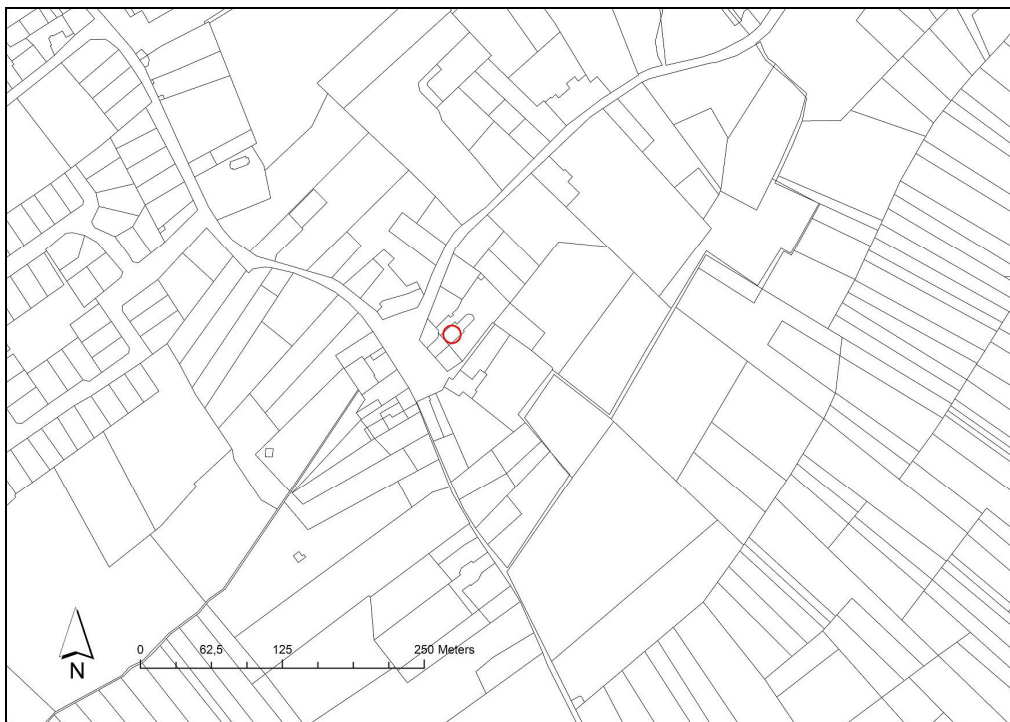
**Stijlen – Romaans**

**Stijlen - Gothiek**

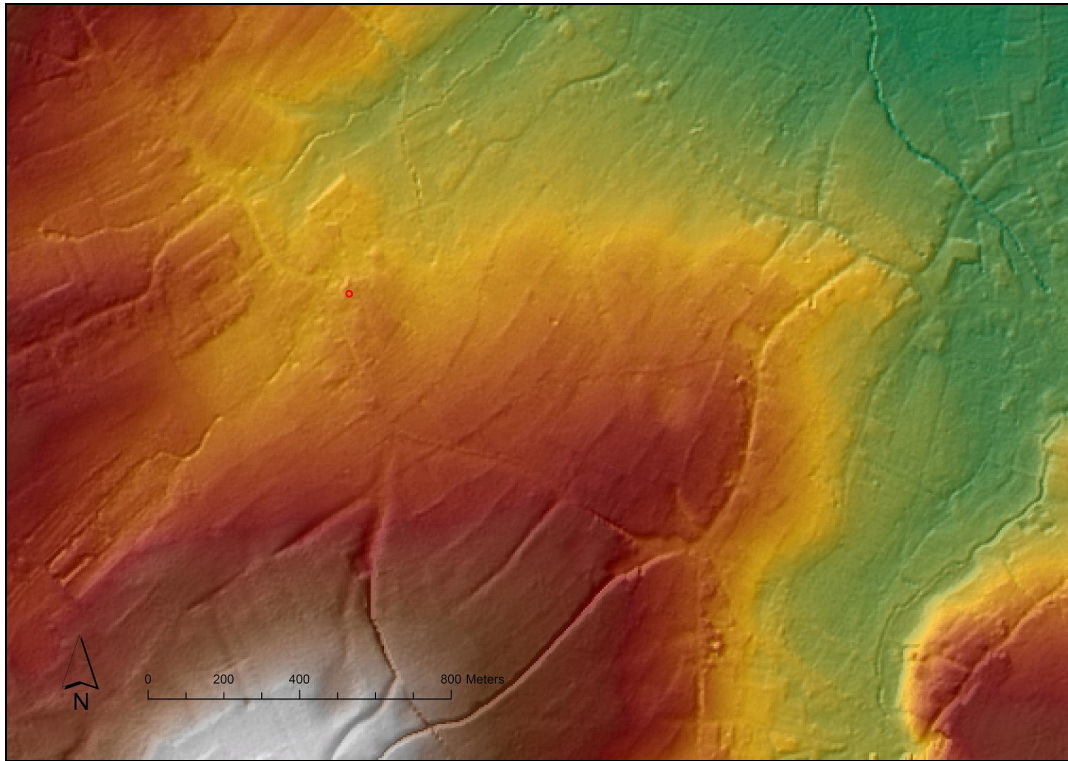
## VI. Kaarten



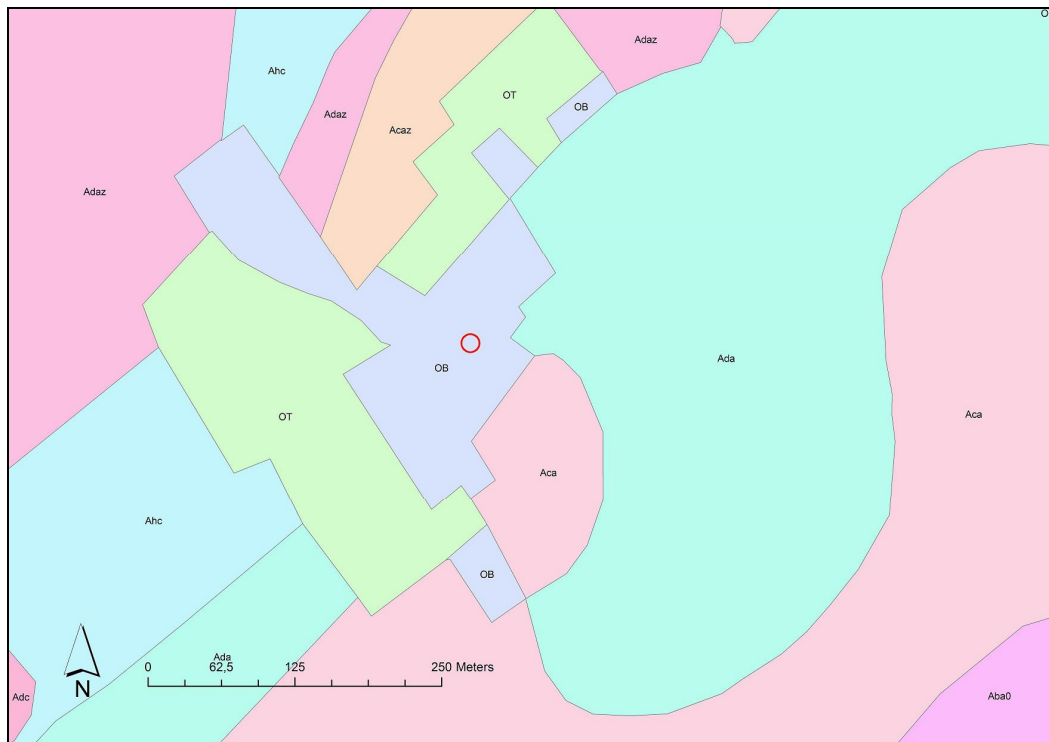
Kaart 1: topografische kaart met aanduiding van de vindplaats. (©2006 Agentschap voor Geografische Informatie Vlaanderen)



Kaart 2: kadastrale kaart met aanduiding van de vindplaats. (©2006 Agentschap voor Geografische Informatie Vlaanderen)



Kaart 3: DHM met aanduiding van de vindplaats. (©2006 Agentschap voor Geografische Informatie Vlaanderen)



Kaart 4: bodemkaart met aanduiding van de vindplaats. (©2006 Agentschap voor Geografische Informatie Vlaanderen)



## VII. Figuren



Fig. 1: de Sint-Rochuskerk aan de noordoost zijde van het dorpsplein (Vandevorst Kris, 01-01-2005, ©Vlaamse Gemeenschap).

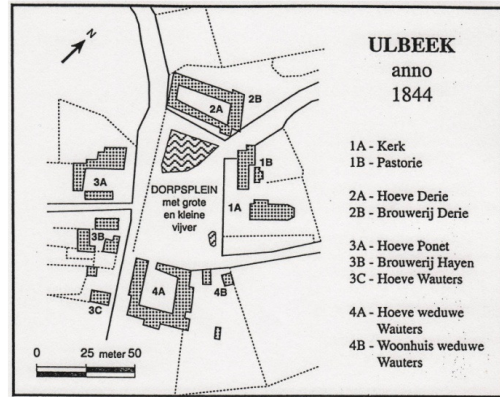


Fig. 2: plan van het oude dorpsplein of dries.

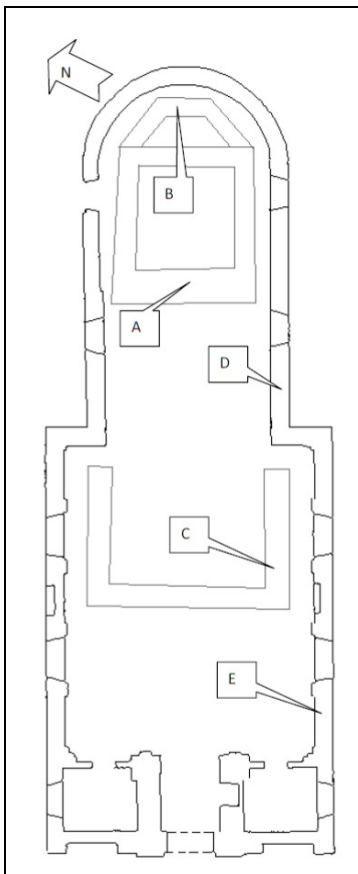


Fig. 3: overzicht van de bouwfases van de Sint-Rochuskerk<sup>15</sup>.

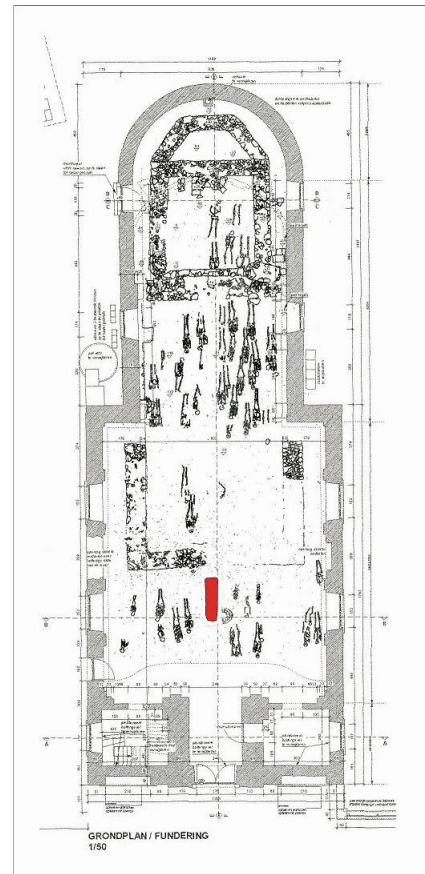


Fig. 4: overzichtsplan van de oudere aangetroffen muren in het koor<sup>16</sup>.

<sup>15</sup> Knaepen 1998, 24.

<sup>16</sup> Knaepen 1998, 15.



Fig. 5: beeld van de opgraving uit 1998 met links de profielbank met daarop het mortelvloertje.



Fig. 6: opkuisen van het graf en het vlak.



Fig. 7: positie van het graf.

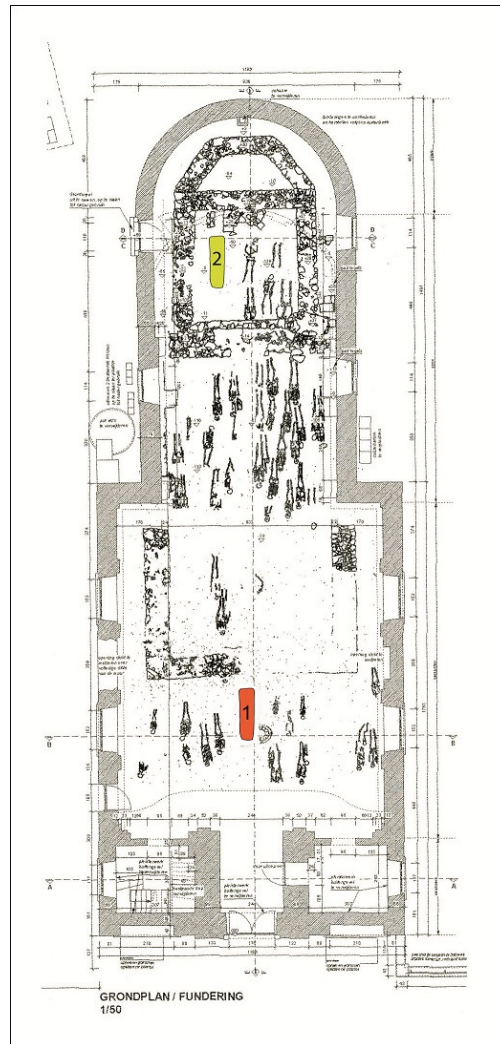


Fig. 8: positie van het graf op het volledige opgravingsplan uit 1998<sup>17</sup>: 1: het graf geregistreerd in 2010; 2: het huidige geregistreerde graf.



Fig. 9: Het skeletgraf.

<sup>17</sup> Plan bekomen van architect Stefan Vantilt.



Fig. 10: botresten van een graf dat onder de profielbank steekt.



Fig. 11: vulling van de grafkuil van het graf onder de profielbank.



Fig. 12: mortelvloertje met stenen fundering.



Fig. 13: de andere sporen in het vlak.

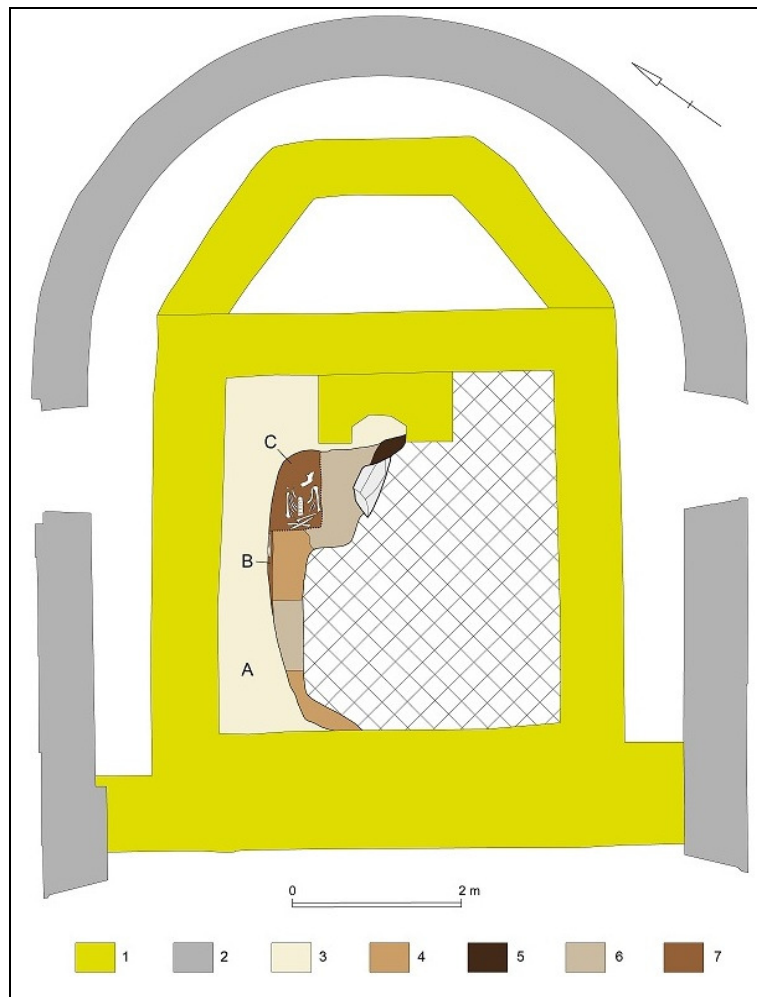


Fig. 14: situering van het geregistreerde graf en de overige sporen:: 1: de romaanse kapel en de uitbreiding van het koor; 2: deel van het grondplan van het schip van de recentste bakstenen kerk; 3: mortelvloertje; 4: gele bruin gevlekte opvullingslaag; 5: donkergrijze laag; 6: grijze geel gevlekte compacte laag ; 7: grafvulling.