

Archeo-rapport 295
Het archeologisch onderzoek aan de Bellestraat te Affligem



Vanessa Vander Ginst & Maarten Smeets

Kessel-Lo, 2015
Studiebureau Archeologie bvba

Archeo-rapport 295

Het archeologisch onderzoek aan de Bellestraat te Affligem

Vanessa Vander Ginst & Maarten Smeets

**Kessel-Lo, 2015
Studiebureau Archeologie bvba**



Colofon

Archeo-rapport 295
Het archeologisch onderzoek aan de Bellestraat te Affligem

Opdrachtgever:	WZC Van Lierde
Projectleiding:	Maarten Smeets
Leidinggevend archeoloog:	Vanessa Vander Ginst
Auteurs:	Vanessa Vander Ginst Maarten Smeets
Foto's en tekeningen:	Studiebureau Archeologie bvba (tenzij anders vermeld)

Op alle teksten, foto's en tekeningen geldt een auteursrecht. Zonder voorafgaandelijke schriftelijke toestemming van Studiebureau Archeologie bvba mag niets uit deze uitgave worden vermenigvuldigd, bewerkt en/of openbaar gemaakt, hetzij door middel van webpublicatie, druk, fotokopie, microfilm of op welke andere wijze ook.

D/2015/12.825/38

Studiebureau Archeologie bvba
Jozef Wautersstraat 6
3010 Kessel-Lo
www.studiebureau-archeologie.be
info@studiebureau-archeologie.be
tel: 0474/58.77.85
fax: 016/77.05.41

©2015, Studiebureau Archeologie bvba

Administratieve fiche

Site	Affligem, Bellestraat
Locatie	Provincie Vlaams-Brabant, Gemeente Affligem, Bellestraat
Lambert 72- coördinaten	Hoekpunt 1: X131776.483, Y177407.034 Hoekpunt 2: X131779.032, Y177407.606 Hoekpunt 3: X131777.714, Y177403.796 Hoekpunt 4: X131773.885, Y177423.46
Oppervlakte projectgebied	1742 m ²
Kadastergegevens	Afdeling: 1 Sectie: C perceelsnummer: 267h
Opdrachtgever	WZC Van Lierde, Bellestraat 3, 1790 Affligem
Vergunningsnummer	2014/360
Vergunningshouder	Vanessa Vander Ginst
Bijzondere voorwaarden	Bijzondere voorwaarden bij het archeologisch onderzoek te Affligem-Bellestraat
Termijn veldwerk	5 t.e.m. 10 februari 2015

Aard van de bedreiging	Uitbreiding rusthuis. De op te graven zone wordt als tuinzone heraangelegd (met waterpartij). De totale oppervlakte is 1742 m ²
Archeologische verwachting	Een archeologisch vooronderzoek wees uit dat er in één zone sporen uit de vermoedelijk Romeinse periode of middeleeuwen bewaard zijn.
Wetenschappelijke begeleiding	Geen

Inhoudstafel

Inhoudstafel	p. 1
Hoofdstuk 1 Algemene inleiding en situering van het project	p. 3
1.1 Inleiding	p. 3
1.2 Beschrijving van de vindplaats	p. 3
1.3 Fysiografie	p. 5
1.3.1 Lokale topografie en hydrografie	p. 5
1.3.2 Geologische opbouw	p. 6
1.3.3 Bodemeenheden rond de site en hun eigenschappen	p. 8
1.4 Archeologische voorkennis	p. 9
1.5 Onderzoeksopdracht	p. 12
Hoofdstuk 2 Werkwijze en opgravingsstrategie	p. 15
Hoofdstuk 3 Resultaten van het sporenbestand	p. 17
Hoofdstuk 4 Besluit	p. 27
Bibliografie	p. 31
Bijlagen	p. 33
Bijlage 1: Sporeninventaris	p. 35
Bijlage 2: Vondsteninventaris	p. 41
Bijlage 3: Fotoinventaris	p. 53
Bijlage 4: Coupetekeninginventaris	p. 59

Hoofdstuk 1 Algemene inleiding en situering van het project

1.1 Inleiding

Naar aanleiding van de bouw van een nieuw woon- en verzorgcentrum en na een positief vooronderzoek (2012-375) werd door Onroerend Erfgoed een archeologisch onderzoek (2014-360) opgelegd. Het onderzoek werd door WZC Van Lierde aan Studiebureau Archeologie bvba toevertrouwd. Het terreinwerk werd uitgevoerd van 5 februari 2015 tot en met 10 februari 2015.

1.2 Beschrijving van de vindplaats

Het ca. 1742 m² grote projectgebied is kadastraal gekend als Afdeling 1, Sectie C, perceelsnummer 267h en ligt langs de Kasteelstraat. Het terrein was in gebruik als grasland. Binnen de archeoregio's (fig. 1.3) is het projectgebied gesitueerd in de zandleemstreek.

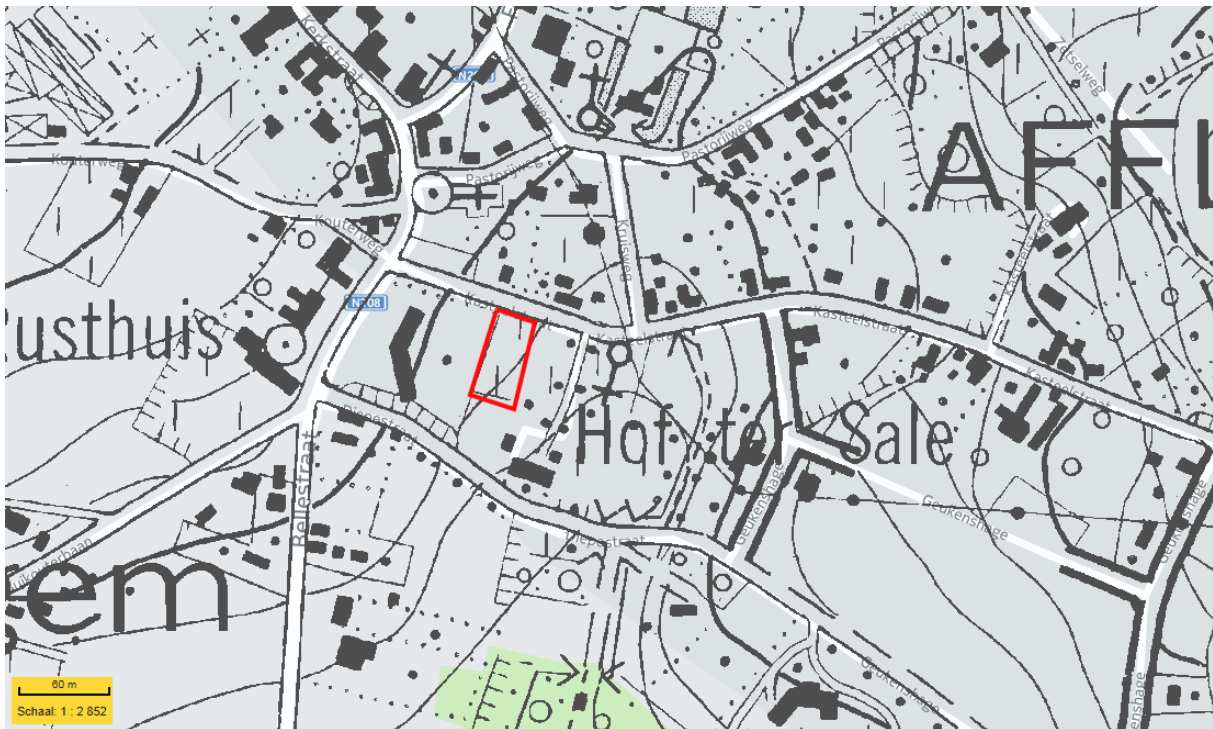


Fig. 1.1: Topografische kaart met aanduiding van het projectgebied¹.

¹ www.agiv.be

Het archeologisch onderzoek aan de Bellestraat te Affligem

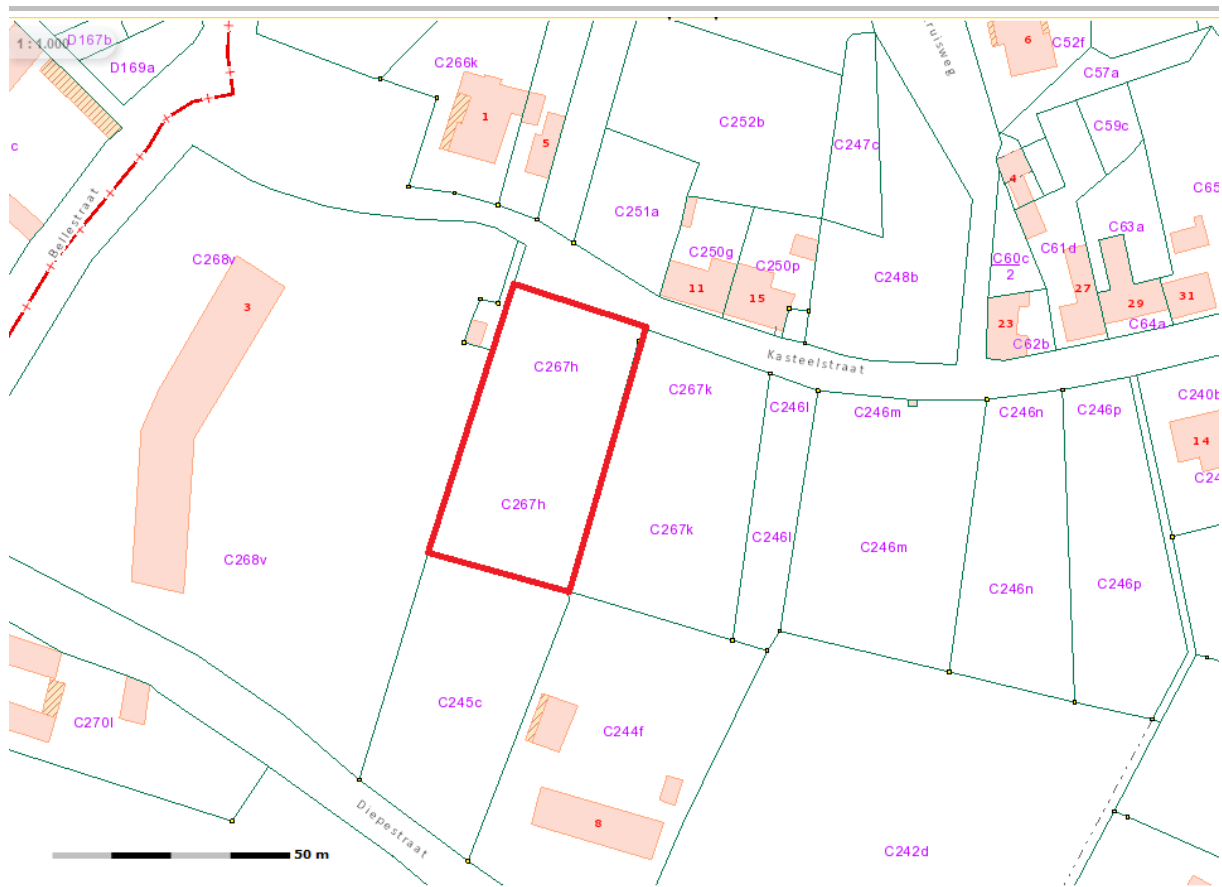


Fig. 1.2: Kadasterkaart met aanduiding van het projectgebied².

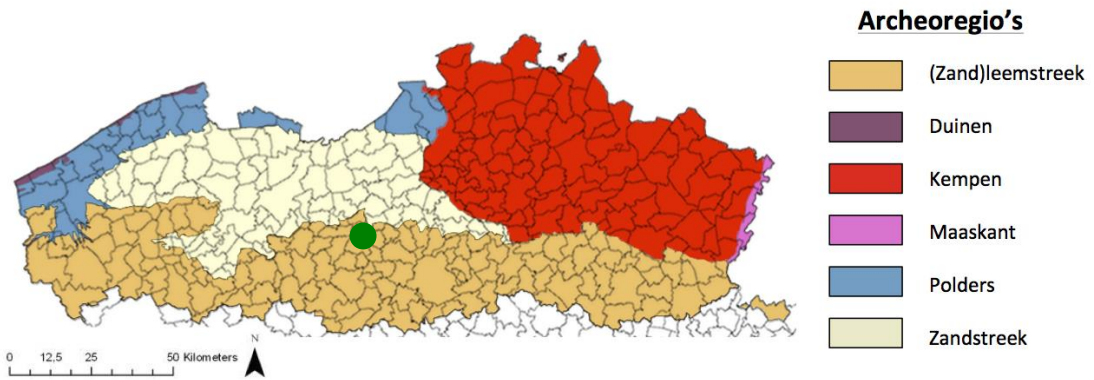


Fig. 1.3: Situering van het projectgebied binnen de verschillende Vlaamse archeoregio's³.

² www.minfin.fgov.be

³ <https://onderzoeksbalans.onroerendergoed.be/onderzoeksbalans/archeologie>

1.3 Fysiografie

1.3.1 Lokale topografie en hydrografie

Het onderzoeksgebied ligt op een hoogte tussen 46 m en 50 m TAW. Het oppervlak helt af naar het zuidoosten met een gemiddelde helling van ca. 0.3% (fig. 1.4). Ten zuidoosten loopt de Okeibek (fig. 1.5). Deze behoort tot het Denderbekken⁴.

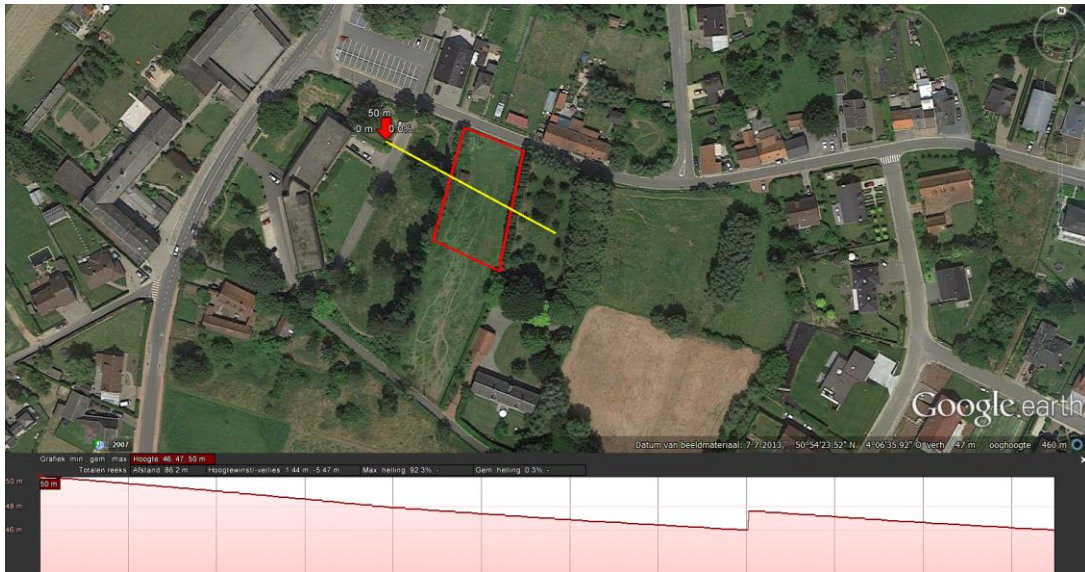


Fig. 1.4: Lengteprofiel van het oppervlak en de helling in het projectgebied⁵.

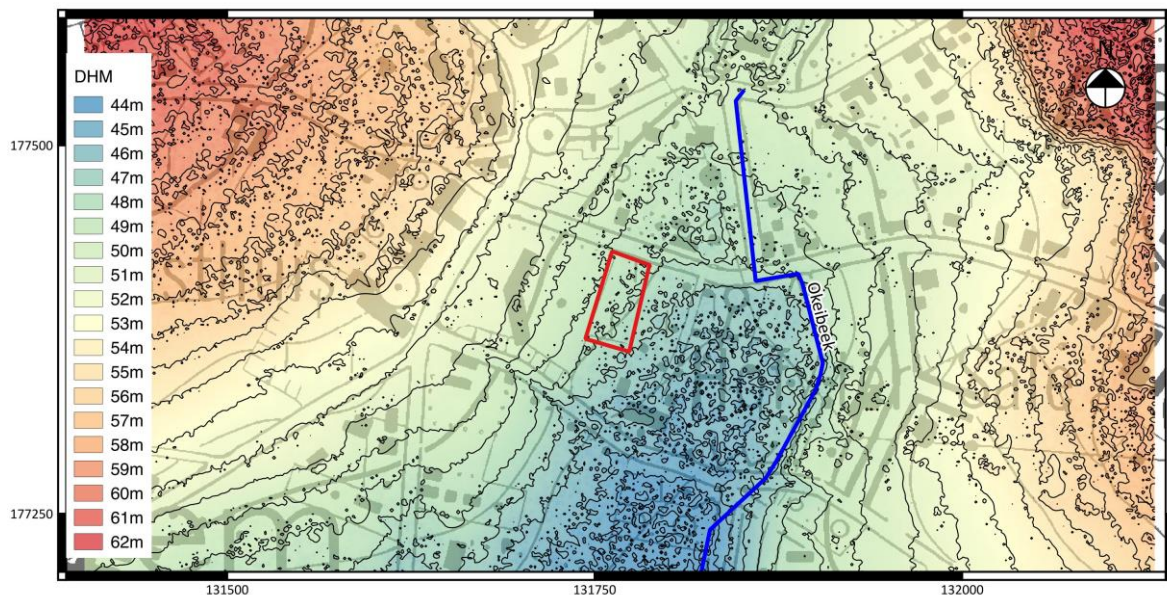


Fig. 1.5: Topografie en hydrografie rond het aangeduide onderzoeksgebied⁶.

⁴ <http://geo-vlaanderen.agiv.be/geo-vlaanderen/vha>

⁵ Projectie via Google Earth.

⁶ www.geopunt.be

1.3.2 Geologische opbouw

Onder het projectgebied bevinden zich sedimenten die behoren tot de Formatie van Gentbrugge (Ge) en de Formatie van Lede (Ld) (fig. 1.6). Deze formaties dateren respectievelijk uit het vroeg eoceen en uit het midden eoceen (fig. 1.7).

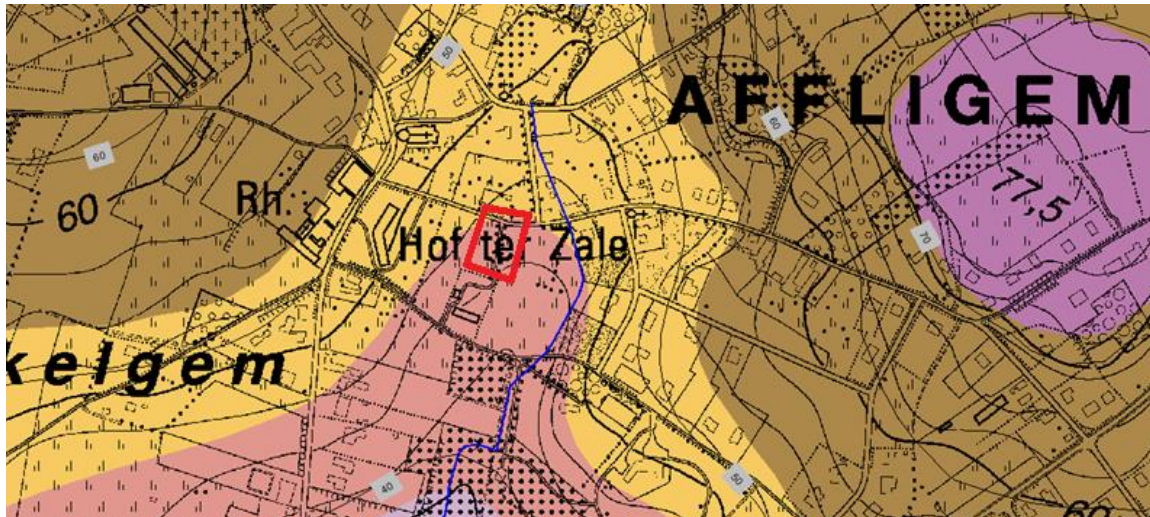


Fig. 1.6: Tertiair geologische kaart met aanduiding van het projectgebied⁷.

Binnen de Formatie van Gentbrugge komt op het kaartblad Brussel-Nijvel enkel nog het *Lid van Vlierzele* en het *Lid van Merelbeke* voor. Bovendien is enkel in het noorden nog een duidelijk onderscheid tussen beide leden aantoonbaar. Bijgevolg staat de formatie als één pakket weergegeven op de geologische kaart.

Het Lid van Vlierzele bestaat uit een grijsgroen, zeer fijn glauconiethoudend zand. Naar onder toe krijgt het geheel een meer kleilig karakter.

Het Lid van Merelbeke bestaat uit een groengrijze klei met groene zandige vlekken en is bovendien soms pyriethoudend. Het geheel heeft vaak een marmerachtig uitzicht.

De Formatie van Gentbrugge dagzoomt in een zeer dunne band langs de as Affligem - Bekkerzeel - Laken evenals in de flanken van de heuvels te Onze-Lieve-Vrouw-Lombeek, Schepdaal en Dilbeek.

De totale dikte van de formatie bedraagt in het noorden een achttal meter maar neemt sterk af in zuidelijke richting. Zo is het pakket, ter hoogte van de Kesterberg, gereduceerd tot amper één meter⁸.

Het Zand van Lede bestaat uit licht glauconiethoudend, fijn, grijs zand dat bovendien kalkhoudend is. Er komen enkele banken zandige kalksteen of kalkzandsteen in voor, die als bouwsteen bekend zijn onder de naam Ledesteen of ook Balegemse steen naar de laatste winningsplaats. Naar de basis toe komen af en toe grovere zones voor met onderaan een duidelijk grindlaagje met herwerkte elementen uit oudere afzettingen.

De Zanden van Lede komen systematisch voor op de hoger gelegen gebieden van het kaartblad. Ten oosten van de Zenne rusten ze op de Zanden van Brussel terwijl ze ten westen ervan grotendeels op de Formatie van Gentbrugge afgezet zijn (fig. 1.6). De dikte van de afzetting bedraagt gemiddeld 7 m maar wisselt plaatselijk zeer sterk⁹.

⁷ www.dov.vlaanderen.be

⁸ Matthijs 2009: 21-22.

⁹ Matthijs 2009: 23-24.

Het archeologisch onderzoek aan de Bellestraat te Affligem

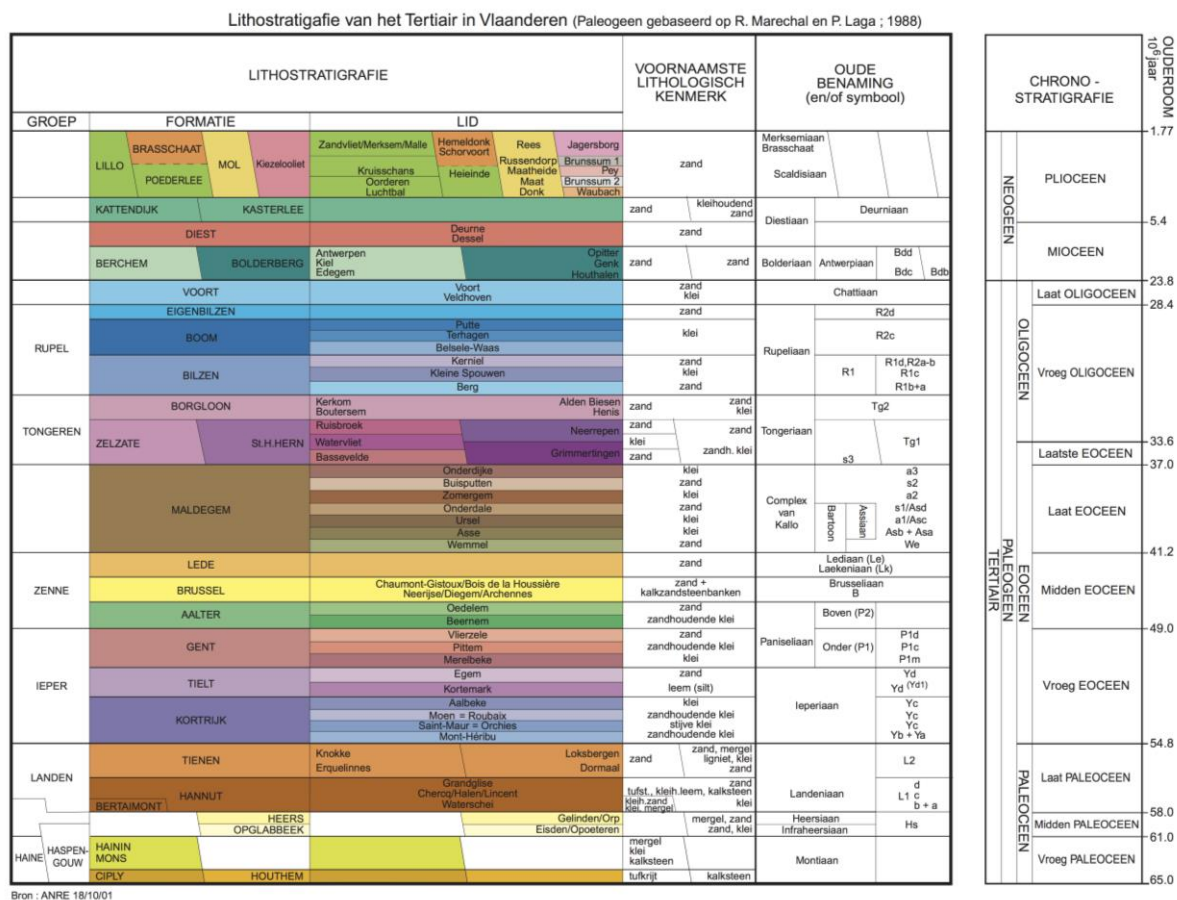


Fig. 1.7: Litho- en chronostratigrafie van het Tertiair in Vlaanderen¹⁰.

Het quartaire dek op het kaartblad Brussel-Nijvel bestaat voornamelijk uit niveo-eolische afzettingen van het Weichseliaan (laat-pleistoceen) (fig. 1.8). In de valleien komt eveneens alluvium voor van pleistocene en vooral holocene ouderdom. Deze pleistocene afzettingen van het Weichseliaan worden in verband gebracht met een eolisch transport vanuit het toen droogliggende Noordzeegebied. De overheersende noordoosten wind vervoerde het siltige materiaal tot op de zuidelijk gelegen heuvels van Midden-België. De lössafzettingen die teruggevonden worden, zijn voornamelijk de homogene Brabantlöss. De Haspengouwlöss daarentegen werd gemakkelijk verspoeld onder vochtige klimaatsomstandigheden. Ook oudere lösspakketten uit het Saaliaan/Elsteriaan (midden-pleistoceen) moeten er aanwezig geweest zijn, maar deze werden vermoedelijk door erosie opgeruimd. Door verwerking van de löss tijdens het huidige interglaciaal komt deze momenteel tot uiting als een mantel van leem over het gebied. Op de heuvels is de leemmantel op de zachte hellingen naar het noorden en het oosten meestal dik en op de steilere hellingen naar het westen en het zuiden eerder dun. Bijgevolg hebben vele valleien in het Brabantse leemplateau een asymmetrische vorm¹¹.

¹⁰ www.dov.vlaanderen.be

¹¹ Matthijs 2009: 19.

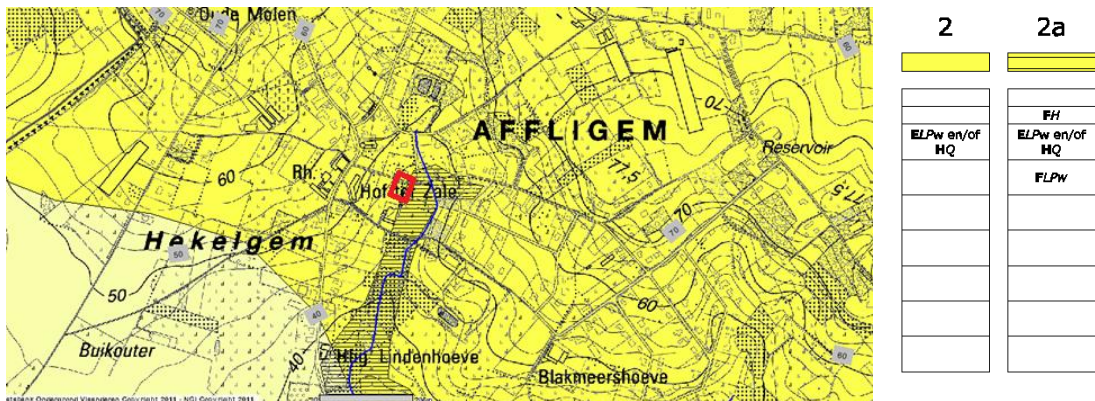


Fig. 1.8: Quartair geologische kaart met aanduiding van het projectgebied¹².

Legende¹³:

- FH** fluviatiele afzettingen (inclusief organo-chemische en perimariene) afzettingen van het Holoceen en mogelijk Tardiglaciaal (Laat-Weichseliaan).
- ELPw** eolische afzettingen (zand tot silt) van het Weichseliaan (Laat-Pleistoceen) mogelijk Vroeg-Holoceen. Zand tot zandleem in het noordelijke gedeelte en centrale gedeelte van Vlaanderen. Silt (loess) in het zuidelijke gedeelte van Vlaanderen.
- FLPw** fluviatiele afzettingen van het Weichseliaan (Laat-Pleistoceen).
- HQ** hellingsafzettingen van het Quartair.

1.3.3 Bodemeenheden rond de site en hun eigenschappen

Volgens de gegevens van de bodemkaart ligt het projectgebied op Abp(c)-gronden. Dit zijn leemgronden met een begraven textuur B-horizont beginnend op 40 tot 80 cm diepte. Ze behoren tot de vallei- en depressiegronden. Deze zijn opgebouwd uit recente colluviale of alluviale sedimenten en worden gekenmerkt door de afwezigheid van profielontwikkeling. Het colluvium of alluvium moet bestaan uit minstens 40 cm leem tot licht zandleem. Het colluviaal materiaal is afkomstig van de geërodeerde en afgespoelde leem- of zandleemgronden. Vooral het materiaal van de A-horizont werd na ontbossing van de hellingen naar de laagten gevoerd. De colluviale leem en zandleem hebben ongeveer dezelfde granulometrische samenstelling als deze van de E-horizont, respectievelijk van de leem- en zandleemgronden, maar verschillen van deze laatste door het voorkomen van lichter materiaal in dunne, blekere bandjes of lensjes en van houtskool- of baksteenrestjes over gans de diepte. Soms komt een gelaagde opbouw voor. Het gehalte aan organisch materiaal neemt ook minder snel af met de diepte. De structuurvormen zijn slechts zwak of matig ontwikkeld. De profielontwikkeling is beperkt tot een Ap-horizont (bouwvoor), met een hoger humusgehalte dan de onderliggende C-horizont.

Het alluviaal lemig materiaal, afgezet in de valleien door stromend water, heeft over het algemeen een hoger kleigehalte dan het colluviaal lemig materiaal. Niettemin kan op vele plaatsen geen onderscheid gemaakt worden tussen het lemig materiaal van alluviale en dit van colluviale oorsprong.

De Abp(c)-gronden vormen de overgang tussen de Aba1- of Lba1-gronden en de Abp- of Lbp-gronden. Abp(c)- en Lbp(c)-gronden worden aangetroffen aan de rand van de plateaus, aan het benedendeel van zachte hellingen en in de vingervormige uitlopers van droge, zwakke depressies¹⁴.

¹² www.dov.vlaanderen.be

¹³ Bogemans 2005: 1.

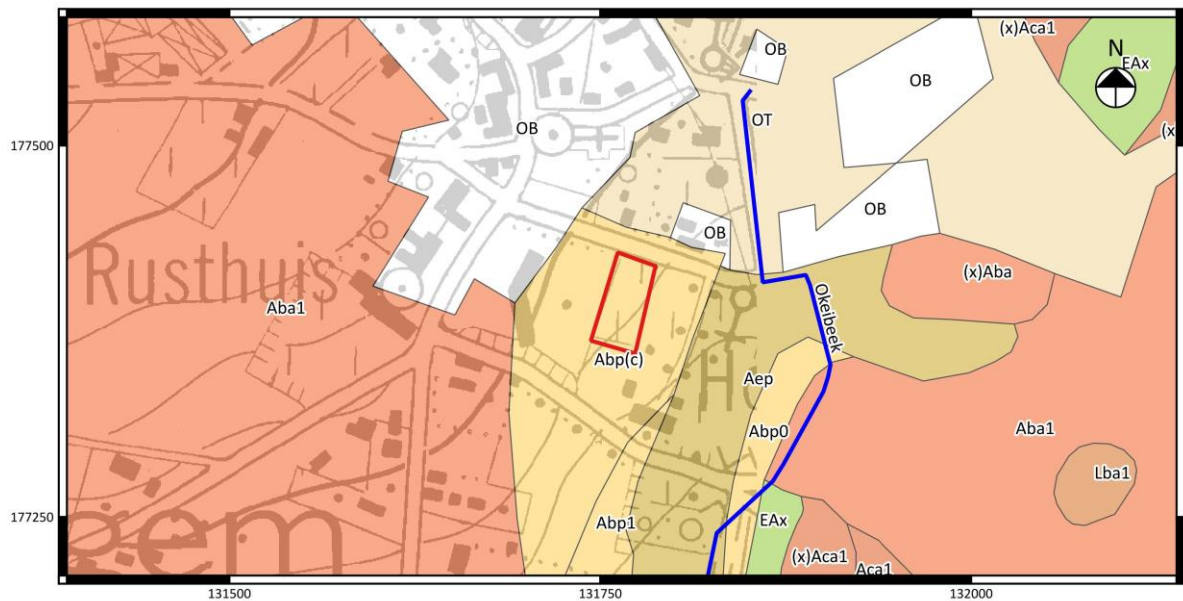


Fig. 1.9: Overzicht van het bodemlandschap met aanduiding van het onderzoeksgebied¹⁵.

1.4 Archeologische voorkennis

Op de Centrale Archeologische Inventaris (CAI) (**Fout! Verwijzingsbron niet gevonden.**0) zijn in de directe omgeving van het projectgebied enkele archeologisch gekende vindplaatsen geregistreerd¹⁶. Het door Studiebureau Archeologie bvba uitgevoerde vooronderzoek (2012-375) is als CAI 162308 opgenomen. Bij dit vooronderzoek werden op perceel 267h resten aangetroffen van een mogelijk Romeinse of middeleeuwse houtbouw. De aangeduide polygoon op de CAI-kaart is echter onvolledig, aangezien ook het perceel ten westen ervan tijdens het vooronderzoek onderzocht werd¹⁷.

Net ten noordwesten van het projectgebied staat de Sint-Michielskerk (CAI 10019) die teruggaat tot de volle middeleeuwen. In zijn huidige vorm heeft de kerk een plattegrond met een vierkante romaanse westtoren (12^{de} of begin 13^{de} eeuw) met een zuidelijk traptorentje (vermoedelijk 19^{de}-eeuws), een vroeg-gotische middenbeuk van vier traveeën op zuilen (13^{de} eeuw), verbrede neogotische zijbeuken met zijkapellen van 1917-1919, een laatgotisch transept en een neogotisch koor van twee rechte traveeën en een driezijdige apsis en sacristieën die eveneens uit 1917-1919 dateren¹⁸.

Net ten zuidoosten van het onderzochte terrein ligt het *Hof te Hekelgem* (CAI 10014), dat voorheen deel uitmaakte van de leenroerige bezittingen van de abdij van Affligem. Volgens de CAI zou dit *Hof ter Saele* zijn dat in 1338 verwoest werd tijdens de oorlog tussen Vlaanderen en Brabant en opnieuw verwoest werd in de 16^{de} eeuw tijdens de godsdienstoorlogen. In 1643 is het neerhof heropgebouwd met puin en afbraakmateriaal. In 1689 werd het opnieuw verwoest en hersteld en in 1802 ten tijde van de Franse Revolutie verkocht¹⁹. In de loop van de 19^{de} eeuw werden de bouwvallige hoevegebouwen afgebroken en het woonhuis aangepast. Volgens Verbesselt bestond Hekelgem uit

¹⁴ Louis 1957: 54 en 57.

¹⁵ www.agiv.be

¹⁶ <https://cai.onroendergoed.be>

¹⁷ Smeets, Steenhoudt en Fockedeij 2012 : 7.

¹⁸ <https://inventaris.onroendergoed.be/dibe/relict/38827>

¹⁹ <https://inventaris.onroendergoed.be/dibe/relict/38843>

Het archeologisch onderzoek aan de Bellestraat te Affligem

een kerk- en hofcomplex. Verbesselt beweert dat dit hofcomplex, samen met het *Hof ter Sale* aan de oorsprong van het ontstaan van Hekelgem zou liggen²⁰. De ligging langs de oude verbindingsweg naar de Dender, in de buurt van de rijksweg Brussel-Gent en aan de grens van een bosgebied wijst op een belangrijke burcht die de toegang naar Brabant moest bewaken.

CAI 602 is een alleenstaande hoeve die zou teruggaan tot de middeleeuwen.

Op locatie CAI 2627 staat een 18^{de}-eeuwse molen, die in 1785 gebouwd werd ter vervanging van een andere molen.

Tijdens veldprospecties werden op locaties CAI 31932 en CAI 158210 lithische vondsten en Romeinse vondstenconcentraties aangetroffen.

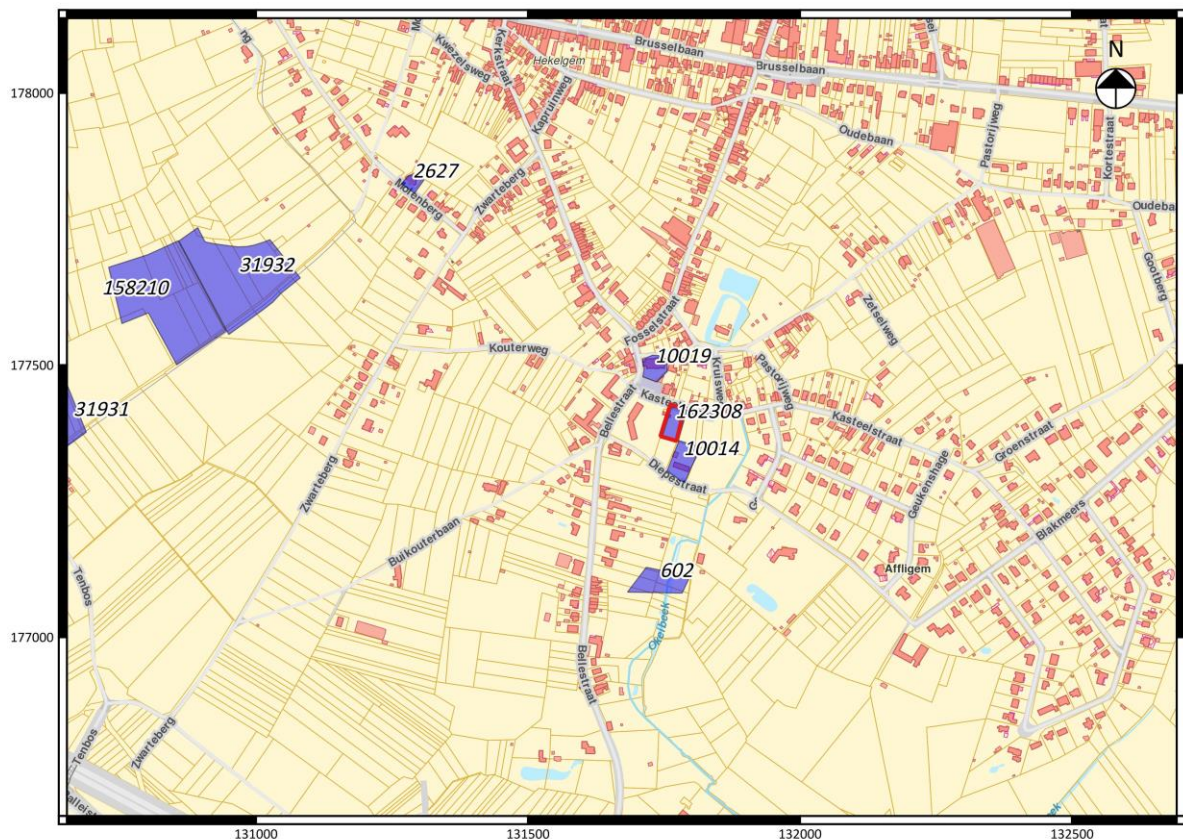


Fig. 1.10: Uittreksel uit de CAI met situering van het projectgebied²¹.

De Ferrariskaart (1771-1778) (fig. 1.11) toont in de noordoostelijk hoek van het projectgebied een langwerpige gebouw, dat zowel op de Atlas der buurtwegen (fig. 1.12) (1843-1845) als op de Poppkaart (fig. 1.13) (1842-1879) niet meer voorkomt. Het terrein is op de laatste twee kaarten onbebouwd.

²⁰ Verbesselt 1966: 105-110.

²¹ <https://cai.onroerendergoed.be>



Fig. 1.11: Uittreksel uit de Ferrariskaart met situering van het projectgebied²².

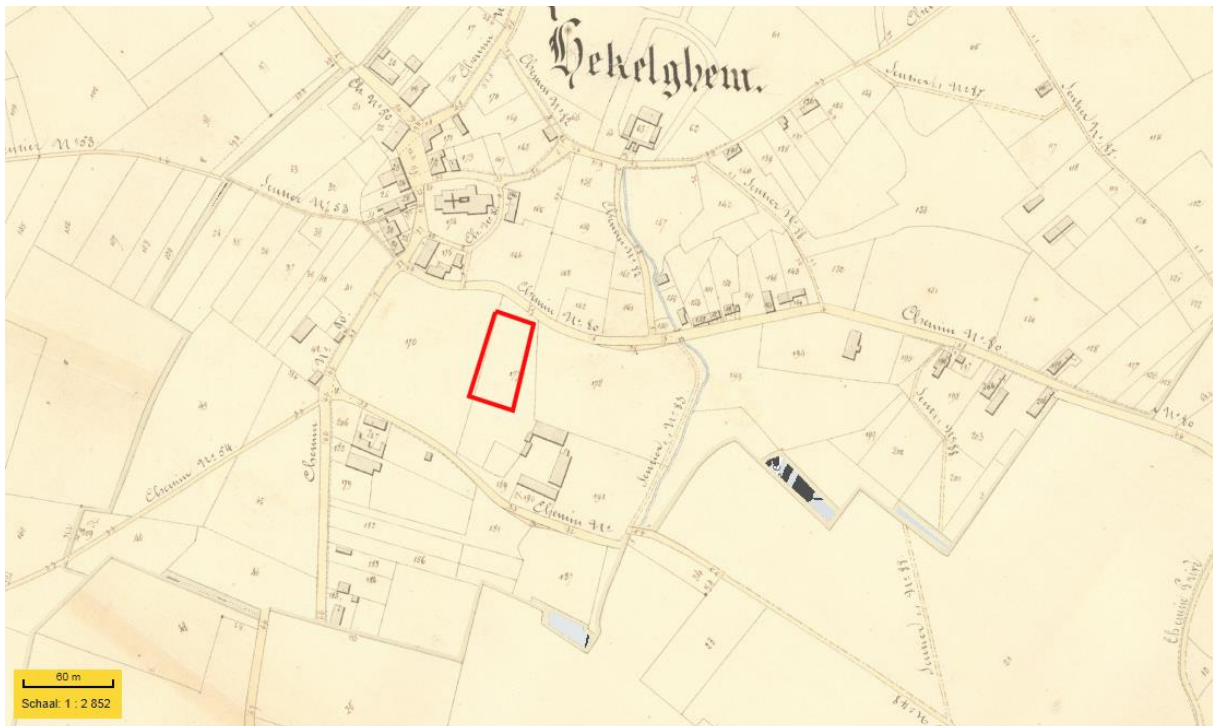


Fig. 1.12: Uittreksel uit de Atlas der Buurtwegen met situering van het projectgebied²³.

²² www.kbr.be

²³ www.geopunt.be



Fig. 1.13: Uittreksel uit de Popkaart met situering van het projectgebied²⁴.

1.5 Onderzoekopdracht

Het doel van deze prospectie met ingreep in de bodem is een archeologische evaluatie van het terrein. Hierbij moeten minimaal volgende onderzoeksvragen beantwoord worden:

- In hoeverre is er sprake van continuïteit in de bewoning van de eventuele verschillende perioden op het onderzoeksterrein?
- Wat is de aard en de datering van de sporen?
- Wat is de ruimtelijke en landschappelijke context van de site?
- wat zij de verschillende landschappelijke elementen in het onderzoeksgebied? Hebben deze invloed gehad op de locatiekeuze van de verschillende elementen van de vindplaats?
- In hoeverre kunnen er gebouwplattegronden worden herkend en kunnen er uitspraken worden gedaan met betrekking tot de typen plattegronden en functionele en constructieve aspecten van de gebouwen? Is er sprake van herstelfasen?
- Tot welke vondsttypen of vondstcategorien behoren de vondsten, wat is de vondstdichtheid en conserveringsgraad?
- Wat kan er op basis van het organische en anorganische vondstmateriaal gezegd worden over de datering van de nederzetting, de functie van de site, de materiële cultuur en de bestaanseconomie van de nederzetting?
- hoe past de vindplaats binnen het regionale landschap uit deze specifieke periode? Zijn deze vergelijkbaar met andere soortgelijke vindplaatsen uit eenzelfde periode of wijzen de resultaten op een specifieke functie of specifieke omstandigheden binnen de nederzetting?
- Kunnen er sporen in verband gebracht worden met het hofcomplex?

²⁴ www.geopunt.be

Het archeologisch onderzoek aan de Bellestraat te Affligem

-Is de constructie aangeduid op de Ferrariskaart aanwezig en zo ja wat is de aard en de functie van dit gebouw?

-In welke mate hebben de bodemprocessen de bewaring van de sporen beïnvloed?

Hoofdstuk 2 Werkwijze en opgravingsstrategie

Het terrein werd in drie werkputten opgedeeld die haaks op de Kasteelstraat aangelegd werden (fig. 2.1). De meest westelijke put was werkput 1, de meest oostelijke put was werkput 2 en de middelste put werkput 3. Aan de noordzijde van de meest oostelijk gelegen werkput (2) was over een lengte van ca. 10 m initieel iets te ondiep afgegraven. Wat zuidelijker begonnen er zich vaag sporen af te tekenen. Er werd voor geopteerd om dit noordelijk gedeelte, waar een dikker pakket colluvium aanwezig was, opnieuw wat te verdiepen tot de sporen duidelijker zichtbaar waren.

Over vrijwel de volledige oppervlakte van werkput 3 en een deel van werkput 1 en 2 bevond zich een zeer diep pakket colluvium-achtig materiaal (fig. 2.2 en fig. 3.3). Dit pakket oversneede de sporen in de oostelijke werkput 2. Mogelijk is het pakket een opvulling van een ontginning. Een interpretatie als erosiegeul is onwaarschijnlijk aangezien het spoor het verval van het terrein niet volgt en het bovendien in het zuiden van werkput 1 een zeer scherpe oostwest-georiënteerde aflijning vertoont. Ook een interpretatie als een brede gracht lijkt om dezelfde reden niet aannemelijk. Deze verstoring werd net niet aangesneden tijdens het uitgevoerde vooronderzoek aangezien een afstand van 15 m gerespecteerd moest worden ten opzichte van de zuurstofleiding die net over de perceelsgrens ten westen van het opgegraven areaal loopt.

In het kader van de eigenlijke opgraving werd Air Liquide Industries Belgium gecontacteerd en werd wel een specifieke machtiging verkregen voor het graven in het bereik van deze leiding.

Het colluvium-achtig pakket werd afgegraven tot op het niveau van de aanwezige sporen in de aanpalende vlakken ten oosten en ten westen. In een aangelegd putprofiel in het noordoosten van het terrein (fig. 2.2 en fig. 3.3) bleek het meer dan 2.20 m diep bewaard. Het grondwater welke nog tijdens de opschoning sterk opzadte de profielen snel inkalfden.

Er werden in totaal 85 sporen geregistreerd. Vrijwel alle sporen bevonden zich in de meest oostelijke werkput 2. Alle aangetroffen sporen werden opgeschoond, gefotografeerd en beschreven. Vrijwel alle sporen werden gecoupeerd om de diepte, aard en de bewaringstoestand van de sporen te achterhalen. Enkel van een gelijkaardige reeks van zeer recente sporen (S 2, S 61, S 63, S 66, S 64, S 83, S 57 en S 58) werd een selectie gemaakt. Van de gecoupeerde sporen werden, indien antropogeen, digitale coupetekeningen gemaakt. Vondsten werden per spoor en eventueel per laag ingezameld.

De sporen en losse vondsten werden gedeeltelijk digitaal topografisch en gedeeltelijk door middel van de *iSpace for Archaeology*²⁵ ingemeten, evenals het maaiveld en de locatie van de profielen.

Zes paalkuilen (S 13, S 19, S 40, S 43, S 60 en S 72) met een houtskoolrijke vulling werden bemonsterd met het oog op 14C-datering. Aangezien er echter geen duidelijke structuren werden herkend in de sporen en omdat de sporen op basis van het aardewerk kunnen gedateerd worden, wordt verder onderzoek van deze stalen niet geadviseerd.

Bij de verwerking werd het aardewerk gebruikt ter datering van de sporen.

Op het grondplan werden de duidelijke paalkuilen in een andere laag gezet (paars) dan de overige sporen om zo een duidelijker beeld te krijgen van het voorkomen van een mogelijke plattegrond.

²⁵ Smeets & Avern 2012: 659-670.



Fig. 2.1: Aanleg van werkput 2.



Fig. 2.2: Het aanwezige colluvium-achtige pakket in de meest oostelijke werkput (2).

Hoofdstuk 3 Resultaten van het sporenbestand

3.1 Stratigrafie en profielen

Het meest representatieve profiel (fig. 3.1 en fig. 3.2) werd tijdens het vooronderzoek als profiel 3 geregistreerd op het huidige onderzochte terrein. Dit profiel bevond zich op een iets hoger gelegen deel van het terrein. Het profiel heeft een ca. 0,30 m dikke ploeglaag (1) waarin stukken van de B_T-horizont zijn opgenomen. De brokken in de ploeglaag wijzen op de korte duur van de bewerkingstijd. De B_T-horizont (2) is nog duidelijk aanwezig, zij het ook al aangetast door het ploegen.

De B₃-horizont wordt gekenmerkt door een afwisseling van blekere en bruinere banden (3).

Op grote delen van het onderzochte terrein werd het vlak aangelegd in de B_T-horizont op ca. 0,40 tot 0,65 m onder het maaiveld. Vooral op het (noord)oostelijke, lager gelegen deel van het terrein was echter meer colluvium aanwezig en diende het vlak op ca. 0,80 tot 0,90 m diep aangelegd te worden. In de werkputten 2 en 3 werd ook telkens een putprofiel aangelegd (fig. 3.3). In beide gevallen betrof het een homogeen pakket colluvium-achtig materiaal.



Fig. 3.1: De ligging van de geregistreerde profielen tijdens het vooronderzoek. Profiel 3 ligt op het huidige onderzoeksterrein.



Fig. 3.2: Profiel 3 van het vooronderzoek.

3.2 Overzichtsplattegrond

In totaal werden 85 sporen geregistreerd op het terrein (fig. 3.3). Daarvan bleken bij het couperen vijf sporen (S 56, 68, S 44, S 36 en S 79) natuurlijk te zijn. Tweeëntwintig sporen (S 2, S 3, S 4, S 5, S 6, S 7, S 8, S 9, S 10, S 11, S 53, S 83, S 59, S 57, S 58, S 61, S 62, S 63, S 64, S 65, S 66 en S 67) waren recent.



Fig. 3.3: Allesporenkaart met volmiddeleeuwse sporen (groen en paars), recente sporen (donkerblauw), negatieve sporen (rood), verstoringen (grijs) en de locatie van profiel 3 uit het vooronderzoek (rode ster).

3.3 Sporen uit de volle middeleeuwen

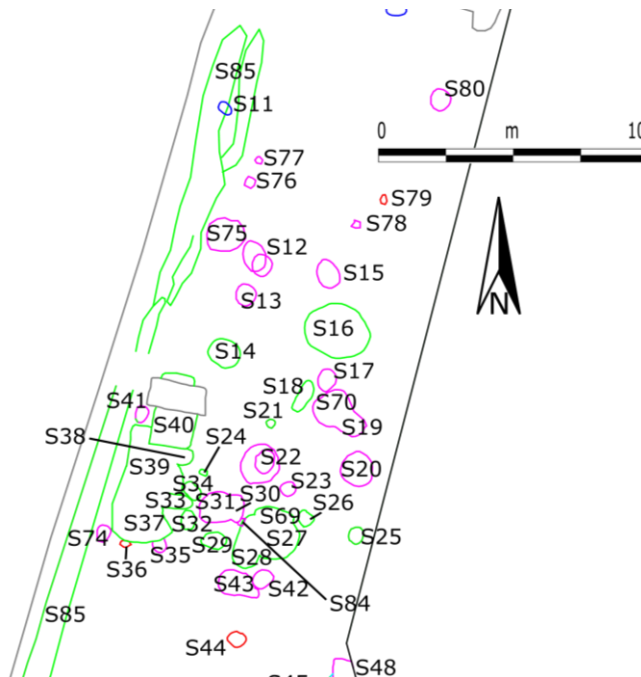


Fig. 3.4: De sporencluster in het noordoosten van het opgegraven terrein met paalkuilen (paars), de overige sporen (groen), negatieve sporen (rood) en recente sporen (donkerblauw).



Fig. 3.5: De sporencluster in het noordoosten van het opgegraven terrein.

Geconcentreerd op de oostelijke helft van het opgegraven terrein werden twee sporenconcentraties opgegraven. In het noordoosten werd een dence concentratie van voornamelijk paalkuilen (S 74, 77, S 76, S 78, S 75, S 12, S 15, S 13, S 17, S 19, S 41, S 39, S 37, S 35, S 31, S 30, S 84, S 22, S 23, S 20, S 42, S 43 en S 31/S 30) (fig. 3.4 en 3.5) en kuilen met enkele oversnijdingen aangetroffen. Aan de

westzijde werd deze concentratie begrensd door een NO-ZW-georiënteerd greppeltje (S 85); aan de oostzijde door de perceelsgrens van het opgegraven terrein.

Vrijwel alle paalkuilen in deze concentratie kenmerkten zich door een redelijk duidelijke aflijning in het vlak, een ovale tot ronde vorm en een (donker)grijze vulling. In coupe betreft het sporen met een bewaarde diepte tussen ca. 15 en 0,60 m met meestal rechte wanden en een vlakke bodem met een vaak vrij duidelijk zichtbare paalkern (fig. 3.6). Hoewel enkele paalkuilen zeer gelijkend en gealigneerd zijn, zoals de cluster S 12, S 13 en S 15, lijkt er zich toch geen duidelijke gebouwplattegrond af te tekenen binnen het aangesneden gedeelte in het noordoosten van het opgegraven terrein.

In de vullingen van deze sporen werden weinig vondsten aangetroffen. Er werd overwegend telkens een zeer klein aantal fragmentarisch tot zeer fragmentarisch bewaarde wandscherven in wielgedraaid en waarschijnlijk ook handgevormd reducerend gebakken aardewerk aangetroffen²⁶. Op enkele uitzonderingen na vertonen deze scherven weinig diagnostische kenmerken.

Eén wandscherf (uit paalkuil S 42) vertoont een eenvoudige radstempelpersiering (fig. 3.7). Deze vorm van versiering lijkt vooral in de 10^{de} en 11^{de} eeuw voor te komen op kogelpotten²⁷. Er werd verder één randscherf aangetroffen van een kogelpot (in paalkuil S 78) (fig. 3.7). De vorm lijkt overeenkomsten te vertonen met type L17 volgens de typologie van Koen De Groot²⁸. Dit wandtype komt in de regio Oudenaarde voor van de late 10^{de} tot de vroege 13^{de} eeuw.

In de vulling van paalkuil S 75 werden enkele kleine brokken natuursteen aangetroffen. Bij één fragment is een afgewerkte kant bewaard gebleven. Vermoedelijk gaat het om fragmenten van een maalsteen in tefriet. Ook in de vulling van paalkuil S 81 werd een brokje tefriet gevonden.

Het NO-ZW-georiënteerd greppeltje (S 85) is zichtbaar over een lengte van ca. 37 m. Het bestaat uit 6 verschillende smalle (ca. 0,35 m) tot iets bredere (ca. 1 m) langwerpige sporen die niet perfect gealigneerd zijn, maar soms verspringen en soms parallel naast elkaar lopen. In coupe is het spoor redelijk ondiep bewaard, met soms v-vormige aflijningen, soms eerder komvormige. Mogelijk betreft het een erfafscheiding. Uit de vulling werden naast kleine tot zeer kleine wandscherfjes in reducerend, in oxiderend en in oxiderend gebakken en geglazuurd aardewerk, ook een oor in reducerend gebakken aardewerk aangetroffen, een randscherf in Maaslands en een randscherf in oxiderend gebakken aardewerk (fig. 3.8).

Een opvallend spoor in de sporenconcentratie in het noordoosten van het opgegraven terrein is een ovale (1,91 x 1,55 m) kuil (S 16) met een ca. 1,20 m diep bewaard komvormig profiel met 5 lagen in de vulling (fig. 3.9). Bovenaan bevindt zich een lichtgrijze laag (1), gevolgd door een grijsgeel gevlekte laag (2), een grijze laag (3), een licht grijsgele laag (4) en een dun grijs laagje (5) onderaan. Uit de bovenste vulling (1) komen enkel 3 kleine wandscherven in reducerend gebakken aardewerk. Het is onduidelijk wat de primaire functie van de kuil was. Voor een functie als leemontginningskuil lijkt de kuil eerder te klein; een functie als waterkuil lijkt gezien de ligging redelijk hoog op het afhellende terrein ook weinig waarschijnlijk.

De overige sporen in de cluster zijn kleinere en ondieper bewaarde kuilen met een eveneens grijze vulling. Tevens werden twee kuilenclusters aangetroffen. Zo is er de cluster S 40, S 39 en S 37, waarbij kuil S 39 wordt oversneden door S 40 en zelf S 37 oversnijdt. Iets meer naar het oosten is er nog een cluster, waarbij kuil S 69 kuil S 27 oversnijdt en zelf kuil S 28 lijkt te oversnijden.

²⁶ Voor het materiaal zie vondsteninventaris

²⁷ De Groot 2008: 139.

²⁸ De Groot 2008: 198.

In enkele sporen fragmenten van daktegels gevonden, in enkele fragmenten van bakstenen (respectievelijk S 75, S 48, S 85, S 27, S 16, S 66 en S 69, S 31, S 27).



Fig. 3.6: Paalkuil S 22: coupe.



Fig. 3.7: Een rand van een kogelpot uit S 78 en een scherf met radstempelversiering uit S 42.



Fig. 3.8: Een rand in Maaslands aardewerk en een rand uit oxiderend gebakken aardewerk uit S 85



Fig. 3.9: Kuil S 16: coupe.

Ten zuidoosten van de sporencluster en grotendeels onder de niet-opgegraven zone die als buffer bij de perceelsgrens fungeerde, werd een eveneens NO-ZW-georiënteerde gracht aangesneden (S 49) (fig. 3.10). De waarneembare ondergrens van dit spoor in het zuiden valt ongeveer samen met de grens van greppel S 85. De maximale vastgestelde breedte bedraagt 2,15 m. In coupe heeft dit spoor

Het archeologisch onderzoek aan de Bellestraat te Affligem

een redelijk ondiep bewaard, komvormig profiel. In de grijsbruine vulling werden naast vijf wandscherven in reducerend gebakken aardewerk en één in oxiderend gebakken aardewerk, twee randjes van een open vorm in oxiderend gebakken aardewerk, een rand in reducerend gebakken aardewerk en een rand van vermoedelijk een grote voorraadpot in oxiderend gebakken aardewerk ook een getoucheerde kling aangetroffen.

Tussen de sporencluster in het noordoosten en deze in het zuidoosten werden twee NW-ZO-georiënteerde dunne greppeltjes aangesneden (S 45 en S 51). Een gelijkaardig greppeltje (S 1) werd in de meest westelijke werkput 1 aangetroffen. Gezien de ligging ervan dwars op de helling van het terrein, betreft het mogelijk erosiegeultjes. In coupe hebben deze sporen een vrij ondiep bewaard komvormig profiel. In de vulling van greppel S 45 werden 5 fragmentjes van wandscherven in reducerend gebakken aardewerk aangetroffen, waarvan één met radstempelversiering. Ook in de vulling van S 1 werden 2 wandscherfjes in reducerend gebakken scherven gevonden. Net ten zuiden van greppel S 45 werden twee paalkuilen aangesneden (S 47 en S 46). Tussen greppel S 45 en S51 bevond zich een rij van vier gealigneerde kleine paalkuilen (S 50). Verder werden binnen de greppeltjes geen verdere sporen opgemerkt.

Greppel S 45 wordt oversneden door gracht S 49. Mogelijk vormt deze gracht een percelingsgracht.

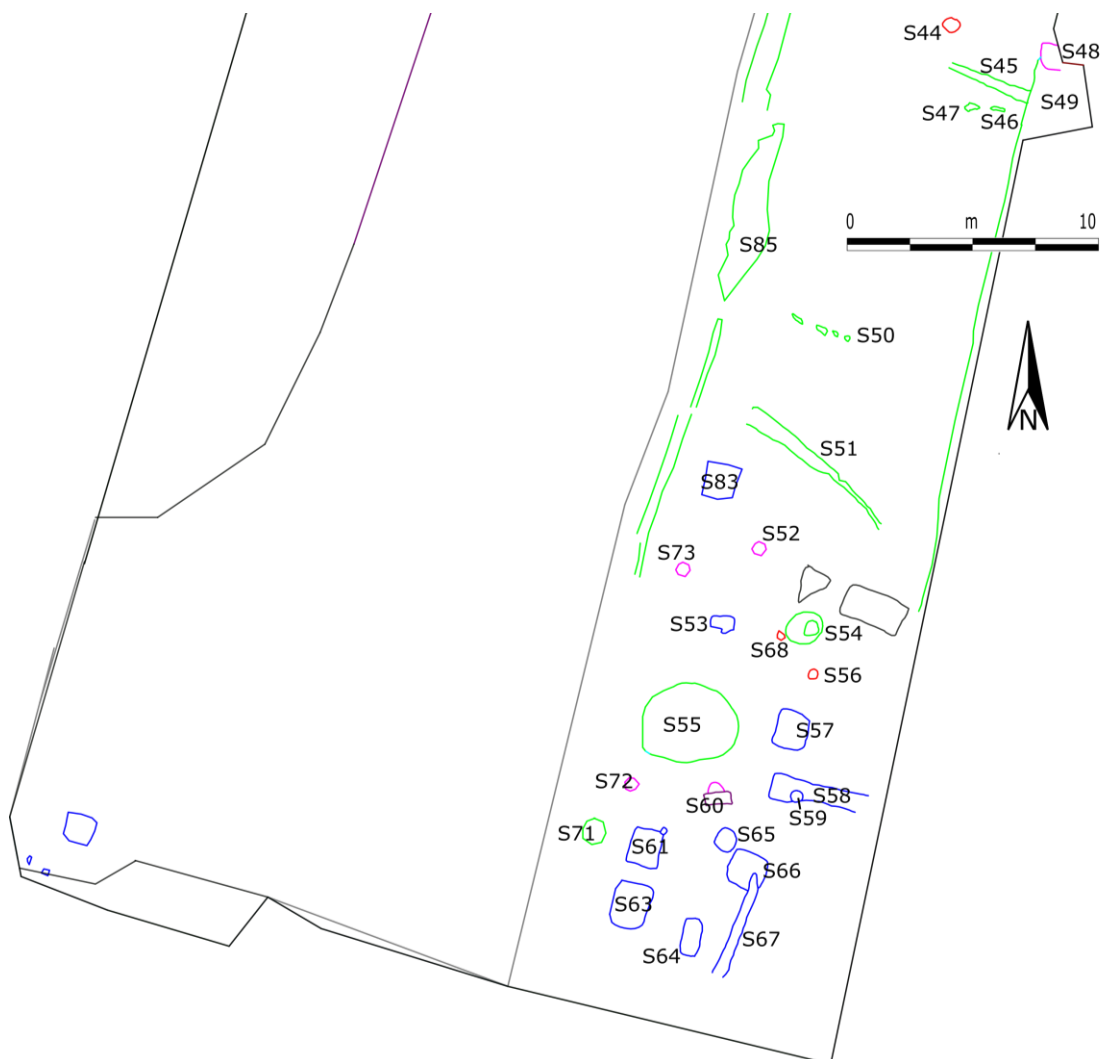


Fig. 3.10: De sporen bezuiden de sporencluster in het noordoosten in werkput 2.

In het zuidoosten werden ook enkele gegroepeerde sporen aangesneden (fig. 3.10). Het betreft 4 paalkuilen (S 73, S 52, S 72 en S 60) en een redelijk grote ovale kuil (S 55). Eén van de paalkuilen (S 60) werd tijdens het vooronderzoek reeds gecoupeerd.

Het betreft vrij kleine, ronde tot ovale paalkuilen (ca. 0,30 m) met een grijze tot donkergrijze vulling en een gemiddelde diepte van ca. 0,30 m.

De ovale (2,66 x 2,52 m) kuil (S 55) had een grijze vulling en een komvormig profiel met een bewaarde diepte van ca. 0,55 m (fig. 3.11). In de vulling werden enkel 5 kleine wandscherfjes in vermoedelijk oxiderend gebakken aardewerk en één scherfje in witbakkend aardewerk gevonden.



Fig. 3.11: Kuil S 55: coupe.

3.4 Recente sporen

Tot de recente sporen behoren een serie zeer gelijkaardige rechthoekige en scherp afgelijnde kuilen met een lichtgrijze, vrij losse en zachte vulling (S 2, S 61, S 63, S 66, S 64, S 83, S 57 en S 58). Deze sporen werden in het zuiden van werkput 1 en 2 aangesneden. In coupe bleken ze redelijk ondiep bewaard te zijn (fig. 3.12), met een scherp afgelijnd komvormig profiel. Mogelijk gaat het om plantgaten. Er werd geen diagnostisch vondstmateriaal uit deze sporen gehaald.

Ook twee zeer scherp afgelijnde weidepalen (S 3 en S 4) worden tot de recente sporen gerekend, evenals de donkerbruine, scherp afgelijnde sporen (S 5 t.e.m. S 11) die in het noordoosten van het terrein op het eerste aangelegde vlakje aangesneden werden. Bij het ca. 0,15 m verdiepen naar het vlak met de middeleeuwse sporen werden deze niet meer aangetroffen. Ook hier ging het allicht om recente weidepalen.



Fig. 3.12: Kuil S 2: coupe.

Hoofdstuk 4 Besluit

Conform art. 4 § 2 van het Decreet houdende Bescherming van het Archeologisch Patrimonium van 30 juni 1993 (B.S. 15.09.1993), gewijzigd bij decreet van 18 mei 1999 (B.S. 08.06.1999), 28 februari 2003 (B.S. 24.03.2003), 10 maart 2006 (B.S. 7.6.2006), 27 maart 2009 (B.S. 15.5.2009) en 18 november 2011 (B.S. 13.12.2011) zijn de eigenaar en de gebruiker ertoe gehouden de archeologische monumenten die zich op hun gronden bevinden te bewaren en te beschermen en ze voor beschadiging en vernieling te behoeden.

Naar aanleiding van de bouw van een nieuw woon- en verzorgcentrum werd door Onroerend Erfgoed een archeologisch onderzoek opgelegd. Het onderzoek werd door WZC Van Lierde aan Studiebureau Archeologie bvba toevertrouwd. Het terreinwerk werd uitgevoerd van 5 februari 2015 tot en met 10 februari 2015.

Geconcentreerd op de oostelijke helft van het opgegraven terrein werden twee sporenconcentraties opgegraven. In het noordoosten werd een dense concentratie van voornamelijk paalkuilen en kuilen met enkele oversnijdingen opgegraven. Aan de westzijde werd deze concentratie begrensd door een serie NO-ZW-georiënteerde greppeltjes (S 85); aan de oostzijde door de perceelsgrens van het opgegraven terrein. Ook in het zuidoosten van het terrein werd een groepering van enkele paalkuilen en een grote diepe kuil (S 55) opgegraven.

Hoewel enkele paalkuilen duidelijk gealigneerd voorkomen, kan toch geen duidelijke gebouwplattegrond herkend worden in de cluster. Op basis van de aangetroffen scherven kunnen de sporen in de volle middeleeuwen gedateerd worden. De sporen bevinden zich op de oostgrens van het opgegraven terrein en zijn aan de westzijde verstoord door de diepe laag colluvium die als de vulling van een mogelijke ontginningskuil geïnterpreteerd wordt. Er werd bijgevolg slechts een gedeelte van een ongetwijfeld grotere volmiddeleeuwse bewoningsskern aangesneden.

Hierbij moeten minimaal volgende onderzoeksvragen beantwoord worden:

-In hoeverre is er sprake van continuïteit in de bewoning van de eventuele verschillende perioden op het onderzoeksterrein?

De sporen kunnen aan de hand van het geheel van het aangetroffen aardewerk gedateerd worden in de volle middeleeuwen. Verder werden er enkel redelijk recente sporen aangesneden.

-Wat is de aard en de datering van de sporen?

Er zijn twee sporenclusters aangetroffen met paalkuilen en kuilen. Het betreft bewoningssporen uit de volle middeleeuwen, maar er kan geen duidelijke gebouwplattegrond aan de paalkuilen toegekend worden.

-Wat is de ruimtelijke en landschappelijke context van de site?

De site ligt op een zuidoostgerichte helling met aan de voet ervan een beek.

-wat zij de verschillende landschappelijke elementen in het onderzoeksgebied? Hebben deze invloed gehad op de locatiekeuze van de verschillende elementen van de vindplaats?

De site ligt op een zuidoostgerichte helling met aan de voet ervan een beek. Deze situatie maakte het terrein allicht aantrekkelijk voor bewoning, wat de onmiddellijke nabijheid van de dorpskern met de kerk ook lijkt te bevestigen.

-In hoeverre kunnen er gebouwplattegronden worden herkend en kunnen er uitspraken worden gedaan met betrekking tot de typen plattegronden en functionele en constructieve aspecten van de gebouwen? Is er sprake van herstelfasen?

Er kunnen geen gebouwplattegronden worden herkend. De aangetroffen sporencluster bevindt zich evenwel net aan de rand van het opgegraven terrein en wordt aan de westzijde oversneden door een grote verstoring die als een ontginningskuil wordt geïnterpreteerd.

-Tot welke vondsttypen of vondstcategorieën behoren de vondsten, wat is de vondstdichtheid en conserveringsgraad?

Het merendeel van de aangetroffen vondsten betreft ceramiek. De scherven zijn echter fragmentarisch bewaard en bevatten weinig diagnostische vondsten. Tevens komen enkele fragmenten van bouwceramiek voor waaronder daktegels en bakstenen, enkele metalen objecten waaronder een paar nagels en brokken, enkele fragmenten natuursteen waaronder waarschijnlijk enkele brokken van een maalsteen en 1 lithisch artefact.

-Wat kan er op basis van het organische en anorganische vondstmateriaal gezegd worden over de datering van de nederzetting, de functie van de site, de materiële cultuur en de bestaansconomie van de nederzetting?

Het vondstmateriaal is schaars en fragmentarisch bewaard. Op basis ervan kan enkel vastgesteld worden dat er bewoning was in de volle middeleeuwen. Er zijn enkele scherven van kogelpotten bewaard. Ook de aanwezigheid van fragmenten van daktegels en bakstenen wijzen op bewoning.

-Hoe past de vindplaats binnen het regionale landschap uit deze specifieke periode? Zijn deze vergelijkbaar met andere soortgelijke vindplaatsen uit eenzelfde periode of wijzen de resultaten op een specifieke functie of specifieke omstandigheden binnen de nederzetting?

De Sint-Michielskerk zou eveneens tot de volle middeleeuwen teruggaan. Verder zijn er volgens de CAI geen vindplaatsen uit de volle middeleeuwen uit de omgeving bekend.

-Kunnen er sporen in verband gebracht worden met het hofcomplex?

De sporen zijn bewoningssporen uit de volle middeleeuwen, maar er zijn zeker geen concrete aanwijzingen dat deze in verband kunnen gebracht worden met het hofcomplex.

-Is de constructie aangeduid op de Ferrariskaart aanwezig en zo ja wat is de aard en de functie van dit gebouw?

De constructie aangeduid op de Ferrariskaart werd niet teruggevonden. Mogelijk was het een ondiep gefundeerde constructie die archeologisch niet bewaard bleef.

-In welke mate hebben de bodemprocessen de bewaring van de sporen beïnvloed?

De aanwezigheid van colluvium, vooral aanwezig in de noordoosthoek van het terrein, heeft gezorgd voor een goede bewaring van de sporen.

Het officieel vrijgeven van het terrein gebeurt door Onroerend Erfgoed.

Ondanks het vrijgeven van het terrein blijven de algemene bepalingen die voorzien zijn in:

- het decreet van 30 juni 1993 houdende bescherming van het archeologisch patrimonium, gewijzigd bij de decreten van 18 mei 1999, 28 februari 2003, 10 maart 2006, 27 maart 2009 en 18 november 2011 (BS 08.06.1999, 24.03.2003, 07.06.2006, 15.5.2009 en 13.12.2011)

Het archeologisch onderzoek aan de Bellestraat te Affligem

- en het besluit van de Vlaamse regering van 20 april 1994 tot uitvoering van het decreet van 30 juni 1993 houdende de bescherming van het archeologisch patrimonium, gewijzigd bij besluiten van de Vlaamse Regering van 12 december 2003, 23 juni 2006, 9 mei 2008, 4 december 2009, 1 april 2011 en 10 juni 2011

van toepassing, meer bepaald voor de bepalingen over de meldingsplicht van eventuele toevalsvondsten tijdens het verdere verloop van de werken.

Bibliografie

BOGEMANS F. 2005: *Legende overzichtskaat Quartairgeologie Vlaanderen (1/50.000)*, Brussel.

De Grootte K. 2008: Middeleeuws aardewerk in Vlaanderen. Techniek, typologie, chronologie en evolutie van het gebruiksgoed in de regio Oudernaarde in de volle en late middeleeuwen (10^{de} - 16^{de} eeuw), in: *Relicta Monigrafieën 1*, Brussel.

LOUIS A. 1957: *Verklarende tekst bij het kaartblad Asse 87 W*, Brussel.

LOUIS A. 1956: *Kaartblad Asse 87 W, 1:20.000*, Brussel.

MATTHIJS F.V. 2009: *Toelichtingen bij de geologische kaart van België - Vlaams Gewest, Kaartblad 31-39 Brussel-Nijvel*, Brussel.

Smeets M. & Avern G. 2012: Recording Excavations with a Metrology Tracking System, in: Börner W., Uhlirz S. & Dollhofer L. (eds.) 2012: *Proceedings of the International Conference on Cultural Heritage and New Technologies 16*, Wenen, p. 659-670.

Smeets M., Steenhoudt M. en Fockedeij L. 2012: *Archeo-rapport 118: Het archeologisch vooronderzoek aan de Bellestraat 3 te Affligem*, Kessel-Lo.

VERBESSELT J. 1966: *Het parochiewezen in Brabant tot het einde van de 13^{de} eeuw deel V, Tussen Zenne en Dender IV*, Pittem.

Bijlagen

Bijlage 1 Sporeninventaris

Afkortingen:		Kleur:		Kleur:		Textuur:		Bijmenging:		Vondsten:	
Aflijning:		L-	Licht	gevl.	gevekt	Re	Redelijk	Bio	Bioturbatie	An	Andere
		D-	Donker	gelg.	gelaagd	Ze	Zeer	Hu	Humus	Bo	Bouwceramiek
Re	Redelijk			gebr.	gebrokeeld			Glau	Glauconiet	Ce	Ceramiek
Ze	Zeer	Br	Bruin	hom.	homogeen	Za	Zacht	BC	Bouwceramiek	Fa	Faunaresten
		Gl	Geel	het.	hetrogeen	Ha	Hard	KM	Kalkmortel	Fl	Floraresten
S	Scherp	Go	Groen			Va	Vast	CM	Cementmortel	Gl	Glas
D	Diffuus	Gr	Grijs	m.	met	Lo	Los	ZM	Zandmortel	Ku	Kunststof
		Or	Oranje	k.	kern			HK	Houtskool	Le	Leder
Sl	Slecht	Rd	Rood	r.	rand	Z	Zand	Fe	IJzerconcreties	Li	Litisch materiaal
Go	Goed	Wt	Wit			L	Leem	Fe-slak	IJzerslak	Me	Metaal
		Zw	Zwart	vl.	vlekken	K	Klei	FeZS	IJzerzandsteen	Mu	Munt
Var	Variabel	Bl	Blauw	sp.	spikkels	V	Veen	Mg	Mangaan	Na	Natuursteen
Nat	Niet af te lijnen	Pr	Purper	lg.	lagen			ZS	Zandsteen	Pi	Pijpaarde
		Rz	Roze	lgs.	laagjes			KZS	Kalkzandsteen	St	Staalname
				br.	brokken			KS	Kalksteen		
				fi.	fibers			LS	Leisteen		
				to.	tongen			NS	Natuursteen		
				wi.	wiggen			KW	Kwarts		
				le.	lenzen			SK	Steenkool		
								VL	Verbrande leem		

Spoor	Werkput	Vlak	Aard	Vorm / Verband	Aflijning / Bewaring	Kleur	Textuur / Materiaal	Bijmenging	Vondsten	Afmetingen LxBxH (cm.)	Datering	Opmerkingen
1	1	1	Greppel	Langwerpig	ReD	LGr			Me, Ce,	x27x		
2	1	1	Recente kuil		ReS	LBr-Gr				93x92x	Recent	
3	1	1	Recente paalkuil			DBr					Recent	

Het archeologisch onderzoek aan de Bellestraat te Affligem

Spoor	Werkput	Vlak	Aard	Vorm / Verband	Aflijning / Bewaring	Kleur	Textuur / Materiaal	Bijmenging	Vondsten	Afmetingen LxBxH (cm.)	Datering	Opmerkingen
4	1	1	Recente paalkuil			DBr					Recent	
5	2	1	Recente paalkuil	Rechthoekig	ReS	DGr				44x42x	Recent	
6	2	1	Recente paalkuil	Trapezium	ReS	Gr				39x34x	Recent	
7	2	1	Recente kuil	Langwerpig		Br-Gr		BC		x23x	Recent	
8	2	1	Recente kuil	Langwerpig	ReS	Br-Gr				x23x	Recent	
9	2	1	Recente kuil			Br-Gr					Recent	
10	2	1	Recente kuil			Br-Gr					Recent	
11	2	1	Recente paalkuil	Ovaal		DGI-Zw		HK		35x27x	Recent	
12	2	1	Paalkuil	Ovaal		Gr		HK, VL	Ce	80x70x12	Onbepaald	
13	2	1	Paalkuil	Cirkel		Gr		HK, VL		60x60x25	Onbepaald	
14	2	1	Paalkuil	Ovaal		Gr		HK, VL		98x75x7	Onbepaald	
15	2	1	Paalkuil	Ovaal		DGr		BC, HK, VL	Bo, Ce,	80x64x52	Onbepaald	
16	2	1	Kuil	Ovaal		LGr m. Gr		BC, HK	Ce, Bo,	155x191x120	Onbepaald	
17	2	1	Paalkuil	Ovaal		Gr				64x50x25	Onbepaald	
18	2	1	Kuil	Ovaal		DGr		BC	Bo, Me, Ce	98x43x18	Onbepaald	
19	2	1	Paalkuil	Onregelmatig		Gr		HK	Ce	154x114x32	Onbepaald	
20	2	1	Paalkuil	Ovaal		Gr		BC, HK	Ce, Bo,	99x96x60	Onbepaald	

Het archeologisch onderzoek aan de Bellestraat te Affligem

Spoor	Werkput	Vlak	Aard	Vorm / Verband	Aflijning / Bewaring	Kleur	Textuur / Materiaal	Bijmenging	Vondsten	Afmetingen LxBxH (cm.)	Datering	Opmerkingen
21	2	1	Paalkuil	Ovaal		Gr m. DGI				25x24x6	Onbepaald	
22	2	1	Paalkuil	Ovaal		LGr m. DGr			Ce	58x64x43	Onbepaald	
23	2	1	Paalkuil	Cirkel	ReD	LGr				41xx15	Onbepaald	
24	2	1	Paalkuil	Ovaal		Gr				24x16x23	Onbepaald	
25	2	1	Paalkuil	Ovaal		Gr		BC, HK, VL	Bo	50x40x7	Onbepaald	
26	2	1	Paalkuil	Ovaal		Gr		HK, VL		46x44x31	Onbepaald	
27	2	1	Kuil					BC	Bo, Ce,	160xx35	Onbepaald	
28	2	1	Kuil			Gr			Ce	xx25	Onbepaald	
29	2	1	Paalkuil	Ovaal		Gr				90xx25	Onbepaald	
30	2	1	Paalkuil					BC	Ce, Bo,	xx55	Onbepaald	paalkuil?
31	2	1	Paalkuil					BC	Ce, Bo,	xx40	Onbepaald	
32	2	1	Paalkuil			Gr			Me	56x38x10	Onbepaald	
33	2	1	Paalkuil			Gr				42xx	Onbepaald	
34	2	1	Paalkuil	Ovaal		LGr				60x38x10	Onbepaald	
35	2	1	Paalkuil	Ovaal		DGr		BC	Bo	99x43x13	Onbepaald	
36	2	1	Natuurlijk			DGr				23x20x	Natuurlijk	
37	2	1	Paalkuil			Gr			Me, Ce	xx65	Onbepaald	

Het archeologisch onderzoek aan de Bellestraat te Affligem

Spoor	Werkput	Vlak	Aard	Vorm / Verband	Aflijning / Bewaring	Kleur	Textuur / Materiaal	Bijmenging	Vondsten	Afmetingen LxBxH (cm.)	Datering	Opmerkingen
38	2	1	Kuil	Rechthoekig		LGr		HK, BC	Ce	50x46x	Onbepaald	
39	2	1	Paalkuil			Gr		HK, BC	Ce	xx60	Onbepaald	
40	2	1	Kuil			Gr		BC, HK,	Bo	xx20	Onbepaald	
41	2	1	Paalkuil			DGr		HK		50x28x8	Onbepaald	
42	2	1	Paalkuil	Ovaal		DGr		HK	Ce,	58xx20	Onbepaald	
43	2	1	Paalkuil	Ovaal		DGr		HK		xx25	Onbepaald	
44	2	1	Natuurlijk	Ovaal		DGr		HK			Natuurlijk	
45	2	1	Greppel	Langwerpig		LGr		BC	Ce, Bo,	xx17	Natuurlijk	
46	2	1	Paalkuil	Ovaal		LGr		BC	Ce, Bo	x42x35	Onbepaald	
47	2	1	Paalkuil	Rechthoekig		LGr				42xx13	Onbepaald	
48	2	1	Paalkuil	Ovaal		Gr		BC, HK,	Ce, Bo	xx22	Onbepaald	
49	2	1	Gracht	Langwerpig		LBr-Gr			Ce, Me, Li,	xx32	Onbepaald	
50	2	1	Paalkuil	Rechthoekig		Gr		HK		xx14	Onbepaald	
51	2	1	Greppel	Langwerpig		Gr		BC, HK	Bo, Na	xx16	Onbepaald	
52	2	1	Paalkuil	Ovaal		Gr				34x31x22	Onbepaald	
53	2	1	Recente kuil	Rechthoekig		Gr				74x42x15	Recent	
54	2	1	Paalkuil			LGr m. DGr		HK, VL		117x97x15	Onbepaald	

Het archeologisch onderzoek aan de Bellestraat te Affligem

Spoor	Werkput	Vlak	Aard	Vorm / Verband	Aflijning / Bewaring	Kleur	Textuur / Materiaal	Bijmenging	Vondsten	Afmetingen LxBxH (cm.)	Datering	Opmerkingen
55	2	1	Kuil	Ovaal		Gr		BC, HK	Bo, Ce,	266x252x55	Onbepaald	
56	2	1	Natuurlijk	Rechthoekig		Gr		HK		30x28x	Natuurlijk	
57	2	1	Recente kuil	Rechthoekig		Gr		BC, HK, VL	Ce, Bo, Na,	120x120x17	Recent	
58	2	1	Recente greppel	Langwerpig		Gr			Ce	xx18	Recent	
59	2	1	Recente paalkuil	Cirkel				HK		37xx7	Recent	
60	2	1	Paalkuil	Ovaal		DGr		HK, VL		48x31x15	Onbepaald	
61	2	1	Recente kuil	Rechthoekig		LGr				96x120x	Recent	
62	2	1	Recente paalkuil	Rechthoekig		DGr		HK		20x17x7	Recent	Doorsnijdt S61
63	2	1	Recente kuil							106x145x	Recent	
64	2	1	Recente kuil	Rechthoekig		LGr				61x116x	Recent	idem S61
65	2	1	Recente kuil	Ovaal-Rond		Gr		HK	Ce	68x66x15	Recent - 2000	
66	2	1	Recente kuil	Rechthoekig		Gr		BC, HK	Bo, Ce	111x117x	Recent	
67	2	1	Recente greppel	Langwerpig		DGr		BC, HK	Ce, Bo	xx5	Recent	
68	2	1	Natuurlijk	Rond		DGr		HK			Natuurlijk	NAT
69	2	1	Kuil	Ovaal		hom. DGr		BC, HK	Ce, Bo,	60x80x11	Onbepaald	Gaat door S27
70	2	1	Kuil						Ce	xx22	Onbepaald	
71	2	1	Paalkuil			DGr-Br				100x100x12	Onbepaald	

Het archeologisch onderzoek aan de Bellestraat te Affligem

Spoor	Werkput	Vlak	Aard	Vorm / Verband	Aflijning / Bewaring	Kleur	Textuur / Materiaal	Bijmenging	Vondsten	Afmetingen LxBxH (cm.)	Datering	Opmerkingen
72	2	1	Paalkuil					HK		50x50x44	Onbepaald	
73	2	1	Paalkuil	Cirkel		DGr m. LBr		HK		xx26	Onbepaald	
74	2	1	Paalkuil			DGr		HK	Ce	xx12	Onbepaald	Doorsnijdt mogelijk S37
75	2	1	Paalkuil	Cirkel		DGr-Br		BC, HK, BS, NS	Na, Ce, Bo,	xx31	Onbepaald	Houtskoolrijk spoor- vooral in de kern. Gaat door gracht.
76	2	1	Paalkuil	Rechthoekig		DGr		HK	Ce	40x20x33	Onbepaald	
77	2	1	Paalkuil	Rechthoekig		DGr				20x20x9	Onbepaald	
78	2	1	Paalkuil	Rechthoekig		DGr		HK	Ce	xx52	Onbepaald	Houtskoolrijk spoor
79	2	1	Natuurlijk	Cirkel		DGr		HK			Natuurlijk	
80	2	1	Paalkuil			het. DBr m. DGr		BC, , HK	Bo	70x70x28	Onbepaald	
81	2	1	Kuil	Ovaal		DGr		BC, HK	Ce, Bo, Na,		Onbepaald	
82	2	1	Paalkuil	Cirkel		DGr		BC, HK	Bo	xx10	Onbepaald	
83	2	1	Recente kuil	Rechthoekig		LGr					Recent	Ouder dan 30
84	3	1	Paalkuil			Gr				xx29	Onbepaald	
85	3	1	Greppel	Langwerpig				BC	Ce, Me, Bo, Na,	xx37	Onbepaald	

Bijlage 2 Vondsteninventaris

Totaal: 295 7.487

Spoorinformatie		Spoornummer	Spoortype	Depositietype	Datering Vulling					N	MAE	M (gr)
		1	Greppel							3		33
Ceramiëk	Grondstof	Vorm	Datering	Opmerkingen	Rand	Wand	Bodem	Additieven	Arch. vol.	2		17
2014-360-S1-Ce52	Wielgedraaid (P)ME reducerend gebakken					2				2		17
Metaal	Grondstof	Vorm	Datering	Opmerkingen	Boven	Midden	Onder	Additieven	Arch. vol.	1		16
2014-360-S1-Me10	Ijzer	Nagel								1		16

Spoorinformatie		Spoornummer	Spoortype	Depositietype	Datering Vulling					N	MAE	M (gr)
		12	Paalkuil							2		2
Ceramiëk	Grondstof	Vorm	Datering	Opmerkingen	Rand	Wand	Bodem	Additieven	Arch. vol.	2		2
2014-360-S12-Ce52	Wielgedraaid (P)ME reducerend gebakken					2				2		2

Spoorinformatie		Spoornummer	Spoortype	Depositietype	Datering Vulling					N	MAE	M (gr)
		15	Paalkuil							4		21
Bouwceramiëk	Grondstof	Vorm	Datering	Opmerkingen	Rand	Midden	Hoek	Andere	Arch. vol.	1		6
2014-360-S15-Bo11	Ceramiëk Oxiderend									1		6
Ceramiëk	Grondstof	Vorm	Datering	Opmerkingen	Rand	Wand	Bodem	Additieven	Arch. vol.	3		15
2014-360-S15-Ce51	Wielgedraaid (P)ME oxiderend gebakken					1				1		7
2014-360-S15-Ce52	Wielgedraaid (P)ME reducerend gebakken					1				1		5
2014-360-S15-Ce52	Wielgedraaid (P)ME reducerend gebakken					1				1		3

Spoorinformatie		Spoornummer	Spoortype	Depositietype	Datering Vulling					N	MAE	M (gr)
		16	Kuil							12		220
Bouwceramiëk	Grondstof	Vorm	Datering	Opmerkingen	Rand	Midden	Hoek	Andere	Arch. vol.	2		166
2014-360-S16-Bo11	Ceramiëk Oxiderend									2		166

Het archeologisch onderzoek aan de Bellestraat te Affligem

Ceramiek	Grondstof	Vorm	Datering	Opmerkingen	Rand	Wand	Bodem	Additieven	Arch. vol.	10	54
2014-360-S16-Ce	Fragmenten reducerend									4	18
2014-360-S16-Ce52	Wielgedraaid (P)ME reducerend gebakken						3			3	19
2014-360-S16-Ce52	Wielgedraaid (P)ME reducerend gebakken						3			3	17

Spoorinformatie	Spoornummer	Spoortype	Depositietype	Datering	Vulling	N	MAE	M (gr)
	18	Kuil				4		15

Bouwceraamiek	Grondstof	Vorm	Datering	Opmerkingen	Rand	Midden	Hoek	Andere	Arch. vol.	1	6
2014-360-S18-Bo11	Ceramiek Oxiderend									1	6

Ceramiek	Grondstof	Vorm	Datering	Opmerkingen	Rand	Wand	Bodem	Additieven	Arch. vol.	2	5
2014-360-S18-Ce52	Wielgedraaid (P)ME reducerend gebakken						2			2	5

Metaal	Grondstof	Vorm	Datering	Opmerkingen	Boven	Midden	Onder	Additieven	Arch. vol.	1	4
2014-360-S18-Me10	Ijzer			Klompje						1	4

Spoorinformatie	Spoornummer	Spoortype	Depositietype	Datering	Vulling	N	MAE	M (gr)
	19	Paalkuil				1		7

Ceramiek	Grondstof	Vorm	Datering	Opmerkingen	Rand	Wand	Bodem	Additieven	Arch. vol.	1	7
2014-360-S19-Ce52	Wielgedraaid (P)ME reducerend gebakken						1			1	7

Spoorinformatie	Spoornummer	Spoortype	Depositietype	Datering	Vulling	N	MAE	M (gr)
	20	Paalkuil				3		18

Bouwceraamiek	Grondstof	Vorm	Datering	Opmerkingen	Rand	Midden	Hoek	Andere	Arch. vol.	1	3
2014-360-S20-Bo20	Leem									1	3

Ceramiek	Grondstof	Vorm	Datering	Opmerkingen	Rand	Wand	Bodem	Additieven	Arch. vol.	2	15
2014-360-S20-Ce52	Wielgedraaid (P)ME reducerend gebakken						2			2	15

Spoorinformatie	Spoornummer	Spoortype	Depositietype	Datering	Vulling	N	MAE	M (gr)
	20L1	Paalkuil				8		32

Het archeologisch onderzoek aan de Bellestraat te Affligem

Ceramiek	Grondstof	Vorm	Datering	Opmerkingen	Rand	Wand	Bodem	Additieven	Arch. vol.	8	32
2014-360-S20L1-Ce52	Wielgedraaid (P)ME reducerend gebakken					8				8	32

Spoorinformatie	Spoornummer	Spoortype	Depositietype	Datering	Vulling	N	MAE	M (gr)
	22	Paalkuil				7		41

Ceramiek	Grondstof	Vorm	Datering	Opmerkingen	Rand	Wand	Bodem	Additieven	Arch. vol.	7	41
2014-360-S22-Ce52	Wielgedraaid (P)ME reducerend gebakken					7				7	41

Spoorinformatie	Spoornummer	Spoortype	Depositietype	Datering	Vulling	N	MAE	M (gr)
	25	Paalkuil				1		8

Bouwceraamiek	Grondstof	Vorm	Datering	Opmerkingen	Rand	Midden	Hoek	Andere	Arch. vol.	1	8
2014-360-S25-Bo11	Ceramiek Oxiderend									1	8

Spoorinformatie	Spoornummer	Spoortype	Depositietype	Datering	Vulling	N	MAE	M (gr)
	27	Kuil				16		815

Bouwceraamiek	Grondstof	Vorm	Datering	Opmerkingen	Rand	Midden	Hoek	Andere	Arch. vol.	5	757
2014-360-S27-Bo11	Ceramiek Oxiderend	Baksteen								2	659
2014-360-S27-Bo11	Ceramiek Oxiderend									1	65
2014-360-S27-Bo11	Ceramiek Oxiderend									1	29
2014-360-S27-Bo20	Leem									1	4

Ceramiek	Grondstof	Vorm	Datering	Opmerkingen	Rand	Wand	Bodem	Additieven	Arch. vol.	11	58
2014-360-S27-Ce52	Wielgedraaid (P)ME reducerend gebakken					1				1	5
2014-360-S27-Ce51	Wielgedraaid (P)ME oxiderend gebakken					3				3	35
2014-360-S27-Ce52	Wielgedraaid (P)ME reducerend gebakken					7				7	18

Spoorinformatie	Spoornummer	Spoortype	Depositietype	Datering	Vulling	N	MAE	M (gr)
	28	Kuil				1		8

Ceramiek	Grondstof	Vorm	Datering	Opmerkingen	Rand	Wand	Bodem	Additieven	Arch. vol.	1	8
2014-360-S28-Ce52	Wielgedraaid (P)ME reducerend gebakken			Loodglazuur		1				1	8

Het archeologisch onderzoek aan de Bellestraat te Affligem

Spoorinformatie		Spoornummer	Spoortype	Depositietype	Datering Vulling					N	MAE	M (gr)
		30	Paalkuil							11		30
Bouwceramiek	Grondstof	Vorm	Datering	Opmerkingen	Rand	Midden	Hoek	Andere	Arch. vol.	2		3
2014-360-S30-Bo20	Leem									2		3
					Rand	Wand	Bodem	Additieven	Arch. vol.	9		27
2014-360-S30-Ce52	Wielgedraaid (P)ME reducerend gebakken				1	6				7		24
2014-360-S30-Ce51	Wielgedraaid (P)ME oxiderend gebakken					2				2		3
Spoorinformatie		Spoornummer	Spoortype	Depositietype	Datering Vulling					N	MAE	M (gr)
		31	Paalkuil							6		1.134
Bouwceramiek	Grondstof	Vorm	Datering	Opmerkingen	Rand	Midden	Hoek	Andere	Arch. vol.	3		1.122
2014-360-S31-Bo11	Ceramiek Oxiderend									3		1.122
					Rand	Wand	Bodem	Additieven	Arch. vol.	3		12
2014-360-S31-Ce52	Wielgedraaid (P)ME reducerend gebakken					3				3		12
Spoorinformatie		Spoornummer	Spoortype	Depositietype	Datering Vulling					N	MAE	M (gr)
		32	Paalkuil							1		
Metaal	Grondstof	Vorm	Datering	Opmerkingen	Boven	Midden	Onder	Additieven	Arch. vol.	1		
2014-360-S32-Me10	Ijzer Onbepaald	Nagel								1		
Spoorinformatie		Spoornummer	Spoortype	Depositietype	Datering Vulling					N	MAE	M (gr)
		35	Paalkuil							1		19
Bouwceramiek	Grondstof	Vorm	Datering	Opmerkingen	Rand	Midden	Hoek	Andere	Arch. vol.	1		19
2014-360-S35-Bo11	Ceramiek Oxiderend									1		19
Spoorinformatie		Spoornummer	Spoortype	Depositietype	Datering Vulling					N	MAE	M (gr)
		37	Paalkuil							5		30
Ceramiek	Grondstof	Vorm	Datering	Opmerkingen	Rand	Wand	Bodem	Additieven	Arch. vol.	4		13
2014-360-S37-Ce52	Wielgedraaid (P)ME reducerend gebakken					4				4		13

Het archeologisch onderzoek aan de Bellestraat te Affligem

Metaal	Grondstof	Vorm	Datering	Opmerkingen	Boven	Midden	Onder	Additieven	Arch. vol.	1	17
2014-360-S37-Me10	Ijzer	Nagel								1	17

Spoorinformatie	Spoornummer	Spoortype	Depositietype	Datering	Vulling	N	MAE	M (gr)
	38	Kuil				2		9

Ceramiëk	Grondstof	Vorm	Datering	Opmerkingen	Rand	Wand	Bodem	Additieven	Arch. vol.	2	9
2014-360-S38-Ce52	Wielgedraaid (P)ME reducerend gebakken					2				2	9

Spoorinformatie	Spoornummer	Spoortype	Depositietype	Datering	Vulling	N	MAE	M (gr)
	39	Paalkuil				3		5

Ceramiëk	Grondstof	Vorm	Datering	Opmerkingen	Rand	Wand	Bodem	Additieven	Arch. vol.	3	5
2014-360-S39-Ce52	Wielgedraaid (P)ME reducerend gebakken					3				3	5

Spoorinformatie	Spoornummer	Spoortype	Depositietype	Datering	Vulling	N	MAE	M (gr)
	40	Kuil				1		14

Bouwceramiëk	Grondstof	Vorm	Datering	Opmerkingen	Rand	Midden	Hoek	Andere	Arch. vol.	1	14
2014-360-S40-Bo20	Leem									1	14

Spoorinformatie	Spoornummer	Spoortype	Depositietype	Datering	Vulling	N	MAE	M (gr)
	42	Paalkuil				2		24

Ceramiëk	Grondstof	Vorm	Datering	Opmerkingen	Rand	Wand	Bodem	Additieven	Arch. vol.	2	24
2014-360-S42-Ce51	Wielgedraaid (P)ME oxiderend gebakken					1				1	12
2014-360-S42-Ce52	Wielgedraaid (P)ME reducerend gebakken			radstempelversiering		1				1	12

Spoorinformatie	Spoornummer	Spoortype	Depositietype	Datering	Vulling	N	MAE	M (gr)
	45	Greppel				7		57

Bouwceramiëk	Grondstof	Vorm	Datering	Opmerkingen	Rand	Midden	Hoek	Andere	Arch. vol.	2	35
2014-360-S45-Bo20	Leem									1	14
2014-360-S45-Bo11	Ceramiëk Oxiderend									1	21

Ceramiëk	Grondstof	Vorm	Datering	Opmerkingen	Rand	Wand	Bodem	Additieven	Arch. vol.	5	22
2014-360-S45-Ce52	Wielgedraaid (P)ME reducerend gebakken			1 scherf met radstempelversiering		5				5	22

Spoorinformatie		Spoornummer	Spoorstype	Depositietype	Datering Vulling					N	MAE	M (gr)
		46	Paalkuil							2		13
Bouwceramiek	Grondstof	Vorm	Datering	Opmerkingen	Rand	Midden	Hoek	Andere	Arch. vol.	1		8
2014-360-S46-Bo11	Ceramiek Oxiderend									1		8
Ceramiek	Grondstof	Vorm	Datering	Opmerkingen	Rand	Wand	Bodem	Additieven	Arch. vol.	1		5
2014-360-S46-Ce52	Wielgedraaid (P)ME reducerend gebakken					1				1		5
Spoorinformatie		Spoornummer	Spoorstype	Depositietype	Datering Vulling					N	MAE	M (gr)
		48	Paalkuil							2		363
Bouwceramiek	Grondstof	Vorm	Datering	Opmerkingen	Rand	Midden	Hoek	Andere	Arch. vol.	1		348
2014-360-S48-Bo12	Ceramiek Reducerend	Dakpan								1		348
Ceramiek	Grondstof	Vorm	Datering	Opmerkingen	Rand	Wand	Bodem	Additieven	Arch. vol.	1		15
2014-360-S48-Ce52	Wielgedraaid (P)ME reducerend gebakken				1					1		15
Spoorinformatie		Spoornummer	Spoorstype	Depositietype	Datering Vulling					N	MAE	M (gr)
		49	Gracht							12		260
Ceramiek	Grondstof	Vorm	Datering	Opmerkingen	Rand	Wand	Bodem	Additieven	Arch. vol.	10		233
2014-360-S49-Ce51	Wielgedraaid (P)ME oxiderend gebakken				3					3		150
2014-360-S49-Ce51	Wielgedraaid (P)ME oxiderend gebakken					1				1		17
2014-360-S49-Ce52	Wielgedraaid (P)ME reducerend gebakken				1	5				6		66
Lithisch materiaal	Grondstof	Vorm	Datering	Opmerkingen	Boven	Midden	Onder	Additieven	Arch. vol.	1		4
2014-360-S49-Li10	Silex	afslag								1		4
Metaal	Grondstof	Vorm	Datering	Opmerkingen	Boven	Midden	Onder	Additieven	Arch. vol.	1		23
2014-360-S49-Me		Metaalslak								1		23
Spoorinformatie		Spoornummer	Spoorstype	Depositietype	Datering Vulling					N	MAE	M (gr)
		51	Greppel							2		32

Het archeologisch onderzoek aan de Bellestraat te Affligem

Bouwceramiek	Grondstof	Vorm	Datering	Opmerkingen	Rand	Midden	Hoek	Andere	Arch. vol.	1	14
2014-360-S51-Bo11	Ceramiek Oxiderend									1	14

Natuursteen	Grondstof	Vorm	Datering	Opmerkingen	Boven	Midden	Onder	Additieven	Arch. vol.	1	18
2014-360-S51-Na										1	18

Spoorinformatie	Spoornummer	Spoortype	Depositietype	Datering	Vulling	N	MAE	M (gr)
	55	Kuil				8		22

Bouwceramiek	Grondstof	Vorm	Datering	Opmerkingen	Rand	Midden	Hoek	Andere	Arch. vol.	2	5
2014-360-S55-Bo20	Leem									1	3
2014-360-S55-Bo11	Ceramiek Oxiderend									1	2

Ceramiek	Grondstof	Vorm	Datering	Opmerkingen	Rand	Wand	Bodem	Additieven	Arch. vol.	6	17
2014-360-S55-Ce52	Wielgedraaid (P)ME reducerend gebakken							5		5	16
2014-360-S55-Ce51	Wielgedraaid (P)ME oxiderend gebakken							1		1	1

Spoorinformatie	Spoornummer	Spoortype	Depositietype	Datering	Vulling	N	MAE	M (gr)
	57	Recente kuil				7		1.328

Bouwceramiek	Grondstof	Vorm	Datering	Opmerkingen	Rand	Midden	Hoek	Andere	Arch. vol.	2	494
2014-360-S57-Bo11	Ceramiek Oxiderend	Daktegel		klopt dit			2			2	494

Ceramiek	Grondstof	Vorm	Datering	Opmerkingen	Rand	Wand	Bodem	Additieven	Arch. vol.	3	
2014-360-S57-Ce52	Wielgedraaid (P)ME reducerend gebakken			apart os samen				3		3	

Natuursteen	Grondstof	Vorm	Datering	Opmerkingen	Boven	Midden	Onder	Additieven	Arch. vol.	2	834
2014-360-S57-Na23	Tefriet Bewerkt	Maalsteen		klopt dit						1	578
2014-360-S57-Na10	Zandsteen Onbewerkt									1	256

Spoorinformatie	Spoornummer	Spoortype	Depositietype	Datering	Vulling	N	MAE	M (gr)
	58	Recente greppel				1		33

Ceramiek	Grondstof	Vorm	Datering	Opmerkingen	Rand	Wand	Bodem	Additieven	Arch. vol.	1	33
2014-360-S58-Ce52	Wielgedraaid (P)ME reducerend gebakken							1		1	33

Het archeologisch onderzoek aan de Bellestraat te Affligem

Spoorinformatie		Spoornummer	Spoortype	Depositietype	Datering Vulling					N	MAE	M (gr)
		65	Recente kuil							1		1
Ceramiek	Grondstof	Vorm	Datering	Opmerkingen	Rand	Wand	Bodem	Additieven	Arch. vol.	1		1
2014-360-S65-Ce00	Fragmenten									1		1
Spoorinformatie		Spoornummer	Spoortype	Depositietype	Datering Vulling					N	MAE	M (gr)
		66	Recente kuil							3		39
Bouwceramiek	Grondstof	Vorm	Datering	Opmerkingen	Rand	Midden	Hoek	Andere	Arch. vol.	1		29
2014-360-S66-Bo11	Ceramiek Oxiderend									1		29
Ceramiek	Grondstof	Vorm	Datering	Opmerkingen	Rand	Wand	Bodem	Additieven	Arch. vol.	2		10
2014-360-S66-Ce52	Wielgedraaid (P)ME reducerend gebakken					2				2		10
Spoorinformatie		Spoornummer	Spoortype	Depositietype	Datering Vulling					N	MAE	M (gr)
		67	Recente greppel							3		17
Bouwceramiek	Grondstof	Vorm	Datering	Opmerkingen	Rand	Midden	Hoek	Andere	Arch. vol.	1		10
2014-360-S67-Bo11	Ceramiek Oxiderend									1		10
Ceramiek	Grondstof	Vorm	Datering	Opmerkingen	Rand	Wand	Bodem	Additieven	Arch. vol.	2		7
2014-360-S67-Ce	Fragmenten reducerend					1				1		4
2014-360-S67-Ce52	Wielgedraaid (P)ME reducerend gebakken					1				1		3
Spoorinformatie		Spoornummer	Spoortype	Depositietype	Datering Vulling					N	MAE	M (gr)
		69	Kuil							5		140
Bouwceramiek	Grondstof	Vorm	Datering	Opmerkingen	Rand	Midden	Hoek	Andere	Arch. vol.	4		137
2014-360-S69-Bo11	Ceramiek Oxiderend									3		114
2014-360-S69-Bo20	Leem									1		23
Ceramiek	Grondstof	Vorm	Datering	Opmerkingen	Rand	Wand	Bodem	Additieven	Arch. vol.	1		3
2014-360-S69-Ce52	Wielgedraaid (P)ME reducerend gebakken					1				1		3
Spoorinformatie		Spoornummer	Spoortype	Depositietype	Datering Vulling					N	MAE	M (gr)
		70	Kuil							4		33

Het archeologisch onderzoek aan de Bellestraat te Affligem

Ceramiek	Grondstof	Vorm	Datering	Opmerkingen	Rand	Wand	Bodem	Additieven	Arch. vol.	4	33
2014-360-S70-Ce52	Wielgedraaid (P)ME reducerend gebakken					4				4	33

Spoorinformatie	Spoornummer	Spoortype	Depositietype	Datering	Vulling	N	MAE	M (gr)
	74	Paalkuil				1		2

Ceramiek	Grondstof	Vorm	Datering	Opmerkingen	Rand	Wand	Bodem	Additieven	Arch. vol.	1	2
2014-360-S74-Ce52	Wielgedraaid (P)ME reducerend gebakken					1				1	2

Spoorinformatie	Spoornummer	Spoortype	Depositietype	Datering	Vulling	N	MAE	M (gr)
	75	Paalkuil				49		1.486

Bouwceraamiek	Grondstof	Vorm	Datering	Opmerkingen	Rand	Midden	Hoek	Andere	Arch. vol.	5	507
2014-360-S75-Bo11	Ceramiek Oxiderend									2	491
2014-360-S75-Bo20	Leem									3	16

Ceramiek	Grondstof	Vorm	Datering	Opmerkingen	Rand	Wand	Bodem	Additieven	Arch. vol.	4	48
2014-360-S75-Ce52	Wielgedraaid (P)ME reducerend gebakken					4				4	48

Natuursteen	Grondstof	Vorm	Datering	Opmerkingen	Boven	Midden	Onder	Additieven	Arch. vol.	40	931
2014-360-S75-Na14	Kalkzandsteen									23	348
2014-360-S75-Na22	Tefriet									17	583

Spoorinformatie	Spoornummer	Spoortype	Depositietype	Datering	Vulling	N	MAE	M (gr)
	78	Paalkuil				4		54

Ceramiek	Grondstof	Vorm	Datering	Opmerkingen	Rand	Wand	Bodem	Additieven	Arch. vol.	4	54
2014-360-S78-Ce52	Wielgedraaid (P)ME reducerend gebakken				1	3				4	54

Spoorinformatie	Spoornummer	Spoortype	Depositietype	Datering	Vulling	N	MAE	M (gr)
	80	Paalkuil				1		13

Bouwceraamiek	Grondstof	Vorm	Datering	Opmerkingen	Rand	Midden	Hoek	Andere	Arch. vol.	1	13
2014-360-S80-Bo20	Leem									1	13

Spoorinformatie	Spoornummer	Spoortype	Depositietype	Datering	Vulling	N	MAE	M (gr)
	81	Kuil				13		85

Het archeologisch onderzoek aan de Bellestraat te Affligem

Bouwceramiek	Grondstof	Vorm	Datering	Opmerkingen	Rand	Midden	Hoek	Andere	Arch. vol.	4	7
--------------	-----------	------	----------	-------------	------	--------	------	--------	------------	---	---

2014-360-S81-Bo20	Leem									4	7
-------------------	------	--	--	--	--	--	--	--	--	---	---

Ceramiek	Grondstof	Vorm	Datering	Opmerkingen	Rand	Wand	Bodem	Additieven	Arch. vol.	8	25
----------	-----------	------	----------	-------------	------	------	-------	------------	------------	---	----

2014-360-S81-Ce52	Wielgedraaid (P)ME reducerend gebakken					6				6	21
2014-360-S81-Ce51	Wielgedraaid (P)ME oxiderend gebakken					2				2	4

Natuursteen	Grondstof	Vorm	Datering	Opmerkingen	Boven	Midden	Onder	Additieven	Arch. vol.	1	53
-------------	-----------	------	----------	-------------	-------	--------	-------	------------	------------	---	----

2014-360-S81-Na22	Tefriet									1	53
-------------------	---------	--	--	--	--	--	--	--	--	---	----

Spoorinformatie	Spoornummer	Spoortype	Depositietype	Datering	Vulling	N	MAE	M (gr)
-----------------	-------------	-----------	---------------	----------	---------	---	-----	--------

	82	Paalkuil				1		23
--	----	----------	--	--	--	---	--	----

Bouwceramiek	Grondstof	Vorm	Datering	Opmerkingen	Rand	Midden	Hoek	Andere	Arch. vol.	1	23
--------------	-----------	------	----------	-------------	------	--------	------	--------	------------	---	----

2014-360-S82-Bo11	Ceramiek Oxiderend									1	23
-------------------	--------------------	--	--	--	--	--	--	--	--	---	----

Spoorinformatie	Spoornummer	Spoortype	Depositietype	Datering	Vulling	N	MAE	M (gr)
-----------------	-------------	-----------	---------------	----------	---------	---	-----	--------

	85	Greppel				48		579
--	----	---------	--	--	--	----	--	-----

Bouwceramiek	Grondstof	Vorm	Datering	Opmerkingen	Rand	Midden	Hoek	Andere	Arch. vol.	2	79
--------------	-----------	------	----------	-------------	------	--------	------	--------	------------	---	----

2014-360-S85-Bo11	Ceramiek Oxiderend			middelste greppel						1	74
2014-360-S85-Bo11	Ceramiek Oxiderend									1	5

Ceramiek	Grondstof	Vorm	Datering	Opmerkingen	Rand	Wand	Bodem	Additieven	Arch. vol.	35	296
----------	-----------	------	----------	-------------	------	------	-------	------------	------------	----	-----

2014-360-S85-Ce52	Wielgedraaid (P)ME reducerend gebakken			1 scherf met loodglazuur, middelste greppel		12				12	26
2014-360-S85-Ce52	Wielgedraaid (P)ME reducerend gebakken			meest O greppel	1	1				2	53
2014-360-S85-Ce52	Wielgedraaid (P)ME reducerend gebakken					7				7	12
2014-360-S85-Ce51	Wielgedraaid (P)ME oxiderend gebakken					2				2	28
2014-360-S85-Ce52	Wielgedraaid (P)ME reducerend gebakken					5				5	58
2014-360-S85-Ce51	Wielgedraaid (P)ME oxiderend gebakken			sikkelrand	1	2				3	64
2014-360-S85-Ce52	Wielgedraaid (P)ME reducerend gebakken					3		1		4	55

Het archeologisch onderzoek aan de Bellestraat te Affligem

Metaal	Grondstof	Vorm	Datering	Opmerkingen	Boven	Midden	Onder	Additieven	Arch. vol.	5	201
2014-360-S85-Me10	Ijzer			Klompjes, middelste greppel						3	121
2014-360-S85-Me		Metaalslak								1	7
2014-360-S85-Me		Metaalslak								1	73

Natuursteen	Grondstof	Vorm	Datering	Opmerkingen	Boven	Midden	Onder	Additieven	Arch. vol.	6	3
2014-360-S85-Na22	Tefriet									6	3

Spoorinformatie	Spoornummer	Spoortype	Depositietype	Datering	Vulling	N	MAE	M (gr)
	PR1					1		10

Ceramik	Grondstof	Vorm	Datering	Opmerkingen	Rand	Wand	Bodem	Additieven	Arch. vol.	1	10
2014-360-PR1-Ce52	Wielgedraaid (P)ME reducerend gebakken					1				1	10

Spoorinformatie	Spoornummer	Spoortype	Depositietype	Datering	Vulling	N	MAE	M (gr)
	LV1	Losse vondst				21		226

Bouweramik	Grondstof	Vorm	Datering	Opmerkingen	Rand	Midden	Hoek	Andere	Arch. vol.	2	94
2014-360-LV1-Bo10	Ceramik									1	83
2014-360-LV1-Bo11	Ceramik Oxiderend									1	11

Ceramik	Grondstof	Vorm	Datering	Opmerkingen	Rand	Wand	Bodem	Additieven	Arch. vol.	19	132
2014-360-LV1-Ce51	Wielgedraaid (P)ME oxiderend gebakken					1				1	2
2014-360-LV1-Ce52	Wielgedraaid (P)ME reducerend gebakken				2	16				18	130

Spoorinformatie	Spoornummer	Spoortype	Depositietype	Datering	Vulling	N	MAE	M (gr)
	LV2	Losse vondst				3		97

Ceramik	Grondstof	Vorm	Datering	Opmerkingen	Rand	Wand	Bodem	Additieven	Arch. vol.	3	97
2014-360-LV2-Ce52	Wielgedraaid (P)ME reducerend gebakken				1	1	1			3	97

Spoorinformatie	Spoornummer	Spoortype	Depositietype	Datering	Vulling	N	MAE	M (gr)
	LV3	Losse vondst				2		89

Ceramik	Grondstof	Vorm	Datering	Opmerkingen	Rand	Wand	Bodem	Additieven	Arch. vol.	1	4
2014-360-LV3-Ce00	Fragmenten									1	4

Het archeologisch onderzoek aan de Bellestraat te Affligem

Metaal	Grondstof	Vorm	Datering	Opmerkingen	Boven	Midden	Onder	Additieven	Arch. vol.	1	85
2014-360-LV3-Me10	Ijzer			Klomp						1	85

Bijlage 3 Fotoinventaris

Vergunningsnummer

(F)oto, (O)verzicht, (PR)ofiel, (V)lak, (C)oupe, (D)etail, (W)erkfoto, (V)ondst, ...

2014-360-OVERZICHT-FO — Volgnummer

(S)poor, (PR)profiel, (SL)euft, (W)erk(P)ut, (L)osse(V)ondst, (P)aleo(B)oring, (M)etaal(D)etectie, ...

2014-360-OVERZICHT-FO-1	2014-360-S12-FV-1	2014-360-S21-FC-3	2014-360-S32-FC-3
2014-360-OVERZICHT-FO-2	2014-360-S12-FV-2	2014-360-S22-FC-1	2014-360-S34-FC-1
2014-360-OVERZICHT-FO-3	2014-360-S13-FC-1	2014-360-S22-FC-2	2014-360-S34-FC-2
2014-360-OVERZICHT-FO-4	2014-360-S13-FC-2	2014-360-S22-FC-3	2014-360-S34-FC-3
2014-360-OVERZICHT-FO-5	2014-360-S13-FC-3	2014-360-S22-FC-4	2014-360-S34-FC-4
2014-360-OVERZICHT-FO-6	2014-360-S13-FV-1	2014-360-S22-FC-5	2014-360-S3-4-FV-1
2014-360-OVERZICHT-FO-7	2014-360-S13-FV-2	2014-360-S22-FC-6	2014-360-S3-4-FV-2
2014-360-OVERZICHT-FO-8	2014-360-S14-FC-1	2014-360-S22-FC-7	2014-360-S3-4-FV-3
2014-360-OVERZICHT-FO-9	2014-360-S14-FC-2	2014-360-S22-FC-8	2014-360-S34-FV-1
2014-360-OVERZICHT-FO-10	2014-360-S14-FC-3	2014-360-S23-FC-1	2014-360-S34-FV-2
2014-360-OVERZICHT-FO-11	2014-360-S14-FV-1	2014-360-S23-FC-2	2014-360-S35-FC-1
2014-360-OVERZICHT-FO-12	2014-360-S14-FV-2	2014-360-S23-FC-3	2014-360-S35-FC-2
2014-360-OVERZICHT-FO-13	2014-360-S15-FC-1	2014-360-S23-FV-1	2014-360-S35-FC-3
2014-360-PR1-FPR-1	2014-360-S15-FC-2	2014-360-S23-FV-2	2014-360-S41-FC-1
2014-360-PR1-FPR-2	2014-360-S15-FC-3	2014-360-S24-FC-1	2014-360-S41-FC-2
2014-360-PR1-FPR-3	2014-360-S15-FC-4	2014-360-S24-FC-2	2014-360-S41-FC-3
2014-360-PR2-FW-1	2014-360-S15-FC-5	2014-360-S24-FC-3	2014-360-S41-FC-4
2014-360-PR3-FPR-1	2014-360-S16-FC-1	2014-360-S24-FV-1	2014-360-S42-FC-1
2014-360-PR3-FPR-2	2014-360-S16-FC-2	2014-360-S24-FV-2	2014-360-S42-FC-2
2014-360-PR3-FPR-3	2014-360-S16-FC-3	2014-360-S25-FC-1	2014-360-S42-FC-3
2014-360-PR3-FPR-4	2014-360-S16-FC-4	2014-360-S25-FC-2	2014-360-S43-FC-1
2014-360-PR3-FPR-1	2014-360-S16-FC-5	2014-360-S25-FC-3	2014-360-S43-FC-2
2014-360-S1-FC-1	2014-360-S17-FC-1	2014-360-S25-FV-1	2014-360-S43-FC-3
2014-360-S1-FC-2	2014-360-S17-FC-2	2014-360-S25-FV-2	2014-360-S43-FC-4
2014-360-S1-FC-3	2014-360-S17-FC-3	2014-360-S26-FC-1	2014-360-S43-FC-5
2014-360-S1-FV-1	2014-360-S18-FC-1	2014-360-S26-FC-2	2014-360-S44-FV-1
2014-360-S1-FV-2	2014-360-S18-FC-2	2014-360-S26-FC-3	2014-360-S44-FV-2
2014-360-S1-FV-3	2014-360-S18-FC-3	2014-360-S26-FC-4	2014-360-S44-FV-3
2014-360-S2-FC-1	2014-360-S19-FC-1	2014-360-S26-FC-5	2014-360-S45-FC-1
2014-360-S2-FC-2	2014-360-S19-FC-2	2014-360-S29-FC-1	2014-360-S45-FC-2
2014-360-S2-FC-3	2014-360-S20-FC-1	2014-360-S29-FC-2	2014-360-S45-FC-3
2014-360-S2-FV-1	2014-360-S20-FC-2	2014-360-S29-FC-3	2014-360-S46-FC-1
2014-360-S2-FV-2	2014-360-S20-FV-1	2014-360-S30-FC-1	2014-360-S46-FC-2
2014-360-S2-FV-3	2014-360-S20-FV-2	2014-360-S30-FC-2	2014-360-S46-FC-3
2014-360-S11-FV-1	2014-360-S21-FC-1	2014-360-S32-FC-1	2014-360-S46-FC-4
2014-360-S11-FV-2	2014-360-S21-FC-2	2014-360-S32-FC-2	2014-360-S47-FC-1

Het archeologisch onderzoek aan de Bellestraat te Affligem

2014-360-S47-FC-2	2014-360-S55-FC-3	2014-360-S65-FC-2	2014-360-S78-FC-1
2014-360-S47-FC-3	2014-360-S55-FC-4	2014-360-S65-FV-1	2014-360-S78-FC-2
2014-360-S48-FC-1	2014-360-S55-FC-5	2014-360-S65-FV-2	2014-360-S78-FC-3
2014-360-S48-FC-2	2014-360-S55-FC-6	2014-360-S65-FV-3	2014-360-S78-FC-4
2014-360-S48-FC-3	2014-360-S55-FV-1	2014-360-S67-FC-1	2014-360-S78-FC-5
2014-360-S49-FC-1	2014-360-S55-FV-2	2014-360-S67-FC-2	2014-360-S78-FV-1
2014-360-S49-FC-2	2014-360-S55-FV-3	2014-360-S71-FC-1	2014-360-S78-FV-2
2014-360-S49-FC-3	2014-360-S55-FV-4	2014-360-S71-FC-2	2014-360-S78-FV-3
2014-360-S49-FC-4	2014-360-S55-FV-5	2014-360-S71-FV-1	2014-360-S79-FC-1
2014-360-S50-FC-1	2014-360-S56-FC-1	2014-360-S71-FV-2	2014-360-S79-FV-1
2014-360-S50-FC-2	2014-360-S56-FC-2	2014-360-S72-FC-1	2014-360-S79-FV-2
2014-360-S50-FC-3	2014-360-S56-FV-1	2014-360-S72-FC-2	2014-360-S80-FC-1
2014-360-S50-FC-4	2014-360-S56-FV-2	2014-360-S72-FC-3	2014-360-S80-FC-2
2014-360-S50-FV-1	2014-360-S57-FC-1	2014-360-S72-FC-4	2014-360-S80-FC-3
2014-360-S50-FV-2	2014-360-S57-FC-2	2014-360-S72-FC-5	2014-360-S80-FC-4
2014-360-S50-FV-3	2014-360-S57-FV-1	2014-360-S72-FC-6	2014-360-S80-FV-1
2014-360-S50-FV-4	2014-360-S57-FV-2	2014-360-S72-FC-7	2014-360-S80-FV-2
2014-360-S51-FC-1	2014-360-S57-FV-3	2014-360-S72-FV-1	2014-360-S81-FC-1
2014-360-S51-FC-2	2014-360-S57-FV-4	2014-360-S72-FV-2	2014-360-S81-FC-2
2014-360-S51-FC-3	2014-360-S57-FV-5	2014-360-S72-FV-3	2014-360-S81-FC-3
2014-360-S51-FV-1	2014-360-S60-FC-1	2014-360-S73-FC-1	2014-360-S81-FC-4
2014-360-S51-FV-2	2014-360-S60-FC-2	2014-360-S73-FC-2	2014-360-S81-FC-5
2014-360-S51-FV-3	2014-360-S60-FV-1	2014-360-S73-FC-3	2014-360-S82-FC-1
2014-360-S51-FV-4	2014-360-S60-FV-2	2014-360-S73-FV-1	2014-360-S82-FC-2
2014-360-S52-FC-1	2014-360-S60-FV-3	2014-360-S73-FV-2	2014-360-S84-FC-1
2014-360-S52-FC-2	2014-360-S61-FV-1	2014-360-S73-FV-3	2014-360-S84-FC-2
2014-360-S52-FC-3	2014-360-S61-FV-2	2014-360-S74-FC-1	2014-360-S84-FC-3
2014-360-S52-FV-1	2014-360-S61-FV-3	2014-360-S74-FC-2	2014-360-S84-FC-4
2014-360-S52-FV-2	2014-360-S61-FV-4	2014-360-S74-FC-3	2014-360-S84-FC-5
2014-360-S53-FC-1	2014-360-S61-FV-5	2014-360-S74-FD-1	2014-360-S84-FC-6
2014-360-S53-FC-2	2014-360-S62-FC-1	2014-360-S74-FV-1	2014-360-S84-FC-7
2014-360-S53-FC-3	2014-360-S62-FC-2	2014-360-S74-FV-2	2014-360-S85-FC-1
2014-360-S53-FV-1	2014-360-S63-FV-1	2014-360-S74-FV-3	2014-360-S85-FC-2
2014-360-S53-FV-2	2014-360-S63-FV-2	2014-360-S74-FV-4	2014-360-S85-FC-3
2014-360-S54-FC-1	2014-360-S63-FV-3	2014-360-S74-FV-5	2014-360-S85-FC-4
2014-360-S54-FC-2	2014-360-S63-FV-4	2014-360-S74-FV-6	2014-360-S85-FC-5
2014-360-S54-FC-3	2014-360-S63-FV-5	2014-360-S75-FV-1	2014-360-S85-FC-6
2014-360-S54-FV-1	2014-360-S64-FV-1	2014-360-S75-FV-2	2014-360-S85-FC-7
2014-360-S54-FV-2	2014-360-S64-FV-2	2014-360-S75-FV-3	2014-360-S85-FC-8
2014-360-S54-FV-3	2014-360-S64-FV-3	2014-360-S76-FV-1	2014-360-S85-FC-9
2014-360-S54-FV-4	2014-360-S64-FV-4	2014-360-S76-FV-2	2014-360-S85-FC-10
2014-360-S54-FV-5	2014-360-S64-FV-5	2014-360-S76-FV-3	2014-360-S85-FC-11
2014-360-S55-FC-1	2014-360-S64-FV-6	2014-360-S77-FV-1	2014-360-S85-FC-12
2014-360-S55-FC-2	2014-360-S65-FC-1	2014-360-S77-FV-2	2014-360-S85-FC-13

Het archeologisch onderzoek aan de Bellestraat te Affligem

2014-360-S85-FC-14	2014-360-S27-31-FV-4	2014-360-S40_39_47-FC-3	2014-360-S58-59-FC-3
2014-360-S85-FC-15	2014-360-S27-31-FV-5	2014-360-S40_39_47-FC-4	2014-360-S58-59-FV-1
2014-360-S85-FC-16	2014-360-S27-31-FV-6	2014-360-S40_39_47-FC-5	2014-360-S58-59-FV-2
2014-360-S85-FC-17	2014-360-S27-31-FV-7	2014-360-S40_39_47-FC-6	2014-360-S58-59-FV-3
2014-360-S85-FC-18	2014-360-S27-31-FV-8	2014-360-S40_39_47-FC-7	2014-360-S58-59-FV-4
2014-360-S85-FC-19	2014-360-S27-31-FV-9	2014-360-S40_39_47-FC-8	2014-360-S58-59-FV-5
2014-360-S85-FC-20	2014-360-S27-31-FV-10	2014-360-S40_39_47-FC-9	2014-360-S66-67-FV-1
2014-360-S85-FC-21	2014-360-S27-31-FV-11	2014-360-S40_39_47-FC-10	2014-360-S66-67-FV-2
2014-360-S85-FC-22	2014-360-S27-31-FV-12	2014-360-S40_39_47-FC-11	2014-360-S66-67-FV-3
2014-360-S85-FC-23	2014-360-S28_27-FC-1	2014-360-S40_39_47-FC-12	2014-360-S66-67-FV-4
2014-360-S85-FC-24	2014-360-S28_27-FC-2	2014-360-S40_39_47-FC-13	2014-360-S66-67-FV-5
2014-360-S85-FC-25	2014-360-S30-31-FV-1	2014-360-S40_39_47-FC-14	2014-360-S66-67-FV-6
2014-360-S5_10-FV-1	2014-360-S30-31-FV-2	2014-360-S40_39_47-FC-15	2014-360-S66-67-FV-7
2014-360-S5_10-FV-2	2014-360-S30-31-FV-3	2014-360-S40_39_47-FC-16	2014-360-S66-67-FV-8
2014-360-S5_10-FV-3	2014-360-S30-31-FV-4	2014-360-S40_39_47-FC-17	2014-360-S66-67-FV-9
2014-360-S5_10-FV-4	2014-360-S31_30-FC-1	2014-360-S40_39_47-FC-18	2014-360-S66-67-FV-10
2014-360-S5_10-FV-5	2014-360-S31_30-FC-2	2014-360-S40_39_47-FC-19	2014-360-S66-67-FV-11
2014-360-S5_10-FV-6	2014-360-S31_30-FC-3	2014-360-S40_39_47-FC-20	2014-360-S66-67-FV-12
2014-360-S5_10-FV-7	2014-360-S31_30-FC-4	2014-360-S40_39_47-FC-21	2014-360-S66-67-FV-13
2014-360-S5_10-FV-8	2014-360-S31_30-FC-5	2014-360-S40_39_47-FC-22	2014-360-S66-67-FV-14
2014-360-S5_10-FV-9	2014-360-S31_30-FC-6	2014-360-S40_39_47-FC-23	2014-360-S66-67-FV-15
2014-360-S5_10-FV-10	2014-360-S32-40-FV-1	2014-360-S40_39_47-FC-24	2014-360-S66-67-FV-16
2014-360-S5_10-FV-11	2014-360-S32-40-FV-2	2014-360-S40_39_47-FC-25	2014-360-S66-67-FV-17
2014-360-S5_10-FV-12	2014-360-S32-40-FV-3	2014-360-S40_39_47-FC-26	2014-360-S66-67-FV-18
2014-360-S12-13-FV-1	2014-360-S32-40-FV-4	2014-360-S40_39_47-FC-27	2014-360-S66-67-FV-19
2014-360-S12-13-FV-2	2014-360-S32-40-FV-5	2014-360-S42-43-FV-1	2014-360-S75_12-FC-1
2014-360-S12-13-FV-3	2014-360-S32-40-FV-6	2014-360-S42-43-FV-2	2014-360-S75_12-FC-2
2014-360-S12-13-FV-4	2014-360-S32-40-FV-7	2014-360-S42-43-FV-3	2014-360-S75_12-FC-3
2014-360-S15-16-FV-1	2014-360-S32-40-FV-8	2014-360-S42-43-FV-4	2014-360-S75_12-FC-4
2014-360-S15-16-FV-2	2014-360-S32-40-FV-9	2014-360-S42-43-FV-5	2014-360-S75_12-FC-5
2014-360-S15-16-FV-3	2014-360-S32-40-FV-10	2014-360-S45-47-FV-1	2014-360-S75_12-FC-6
2014-360-S15-16-FV-4	2014-360-S32-40-FV-11	2014-360-S45-47-FV-2	2014-360-S75_12-FC-7
2014-360-S17-19-FV-1	2014-360-S32-40-FV-12	2014-360-S45-47-FV-3	2014-360-S75_12-FC-8
2014-360-S17-19-FV-2	2014-360-S32-40-FV-13	2014-360-S45-47-FV-4	2014-360-S77_76-FC-1
2014-360-S17-19-FV-3	2014-360-S32-40-FV-14	2014-360-S45-47-FV-5	2014-360-S77_76-FC-2
2014-360-S21-22-FV-1	2014-360-S32-40-FV-15	2014-360-S45-47-FV-6	2014-360-S77_76-FC-3
2014-360-S21-22-FV-2	2014-360-S32-40-FV-16	2014-360-S48-49-FV-1	2014-360-S81-82-FV-1
2014-360-S21-22-FV-3	2014-360-S32-40-FV-17	2014-360-S48-49-FV-2	2014-360-S81-82-FV-2
2014-360-S21-22-FV-4	2014-360-S32-40-FV-18	2014-360-S48-49-FV-3	2014-360-S81-82-FV-3
2014-360-S21-22-FV-5	2014-360-S40_39_37-FV-1	2014-360-S48-49-FV-4	2014-360-S81-82-FV-4
2014-360-S21-22-FV-6	2014-360-S40_39_37-FV-2	2014-360-S48-49-FV-5	2014-360-WP1-FO-1
2014-360-S27-31-FV-1	2014-360-S40_39_37-FV-3	2014-360-S48-49-FV-6	2014-360-WP1-FO-2
2014-360-S27-31-FV-2	2014-360-S40_39_47-FC-1	2014-360-S58-59-FC-1	2014-360-WP1-FO-3
2014-360-S27-31-FV-3	2014-360-S40_39_47-FC-2	2014-360-S58-59-FC-2	2014-360-WP1-FO-4

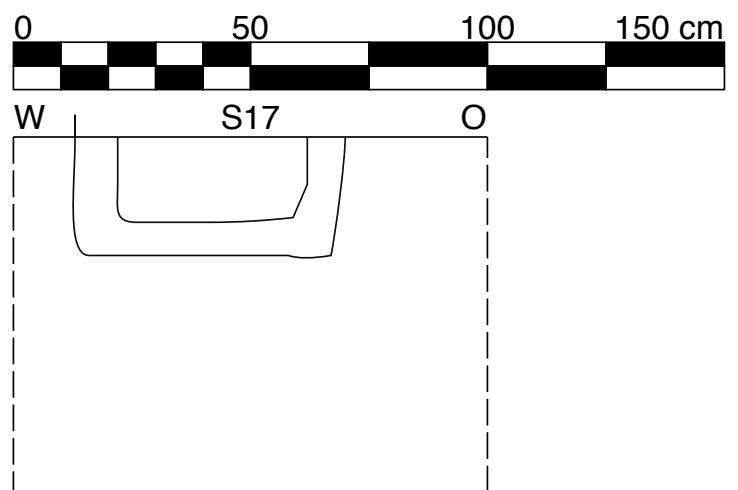
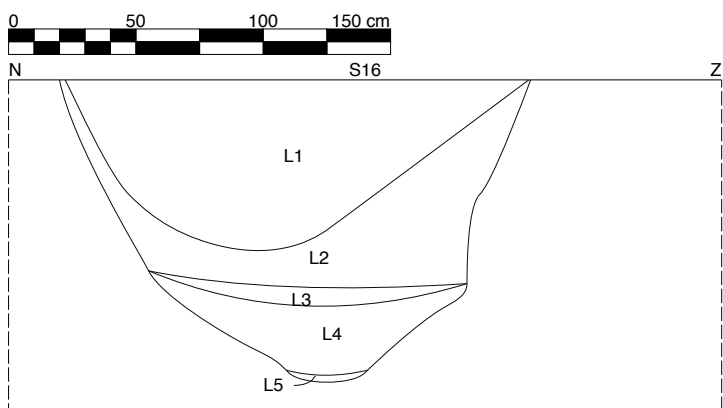
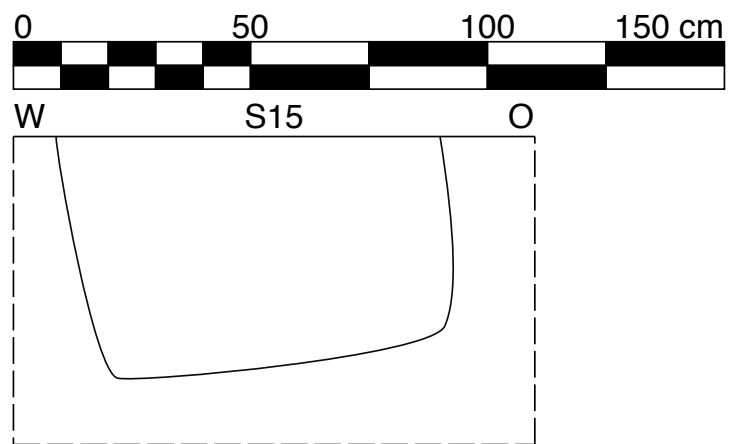
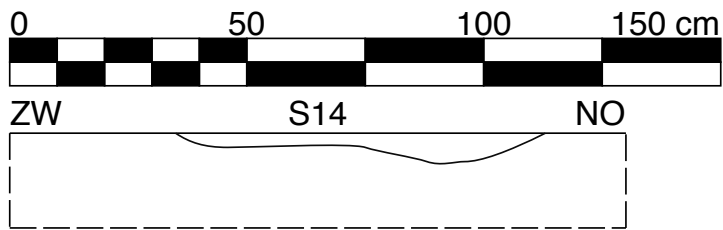
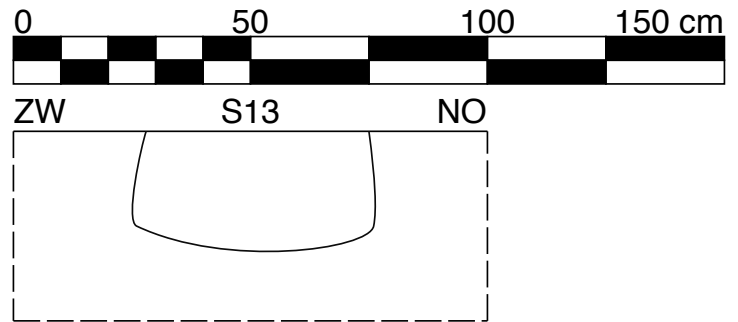
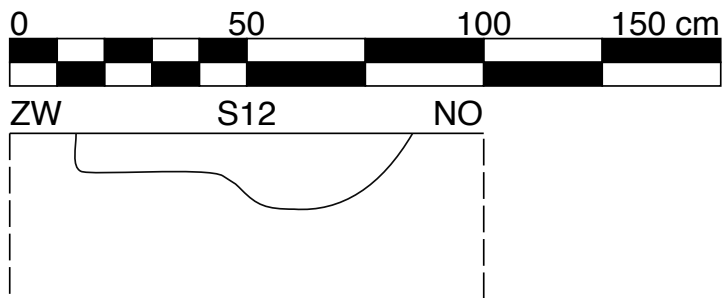
Het archeologisch onderzoek aan de Bellestraat te Affligem

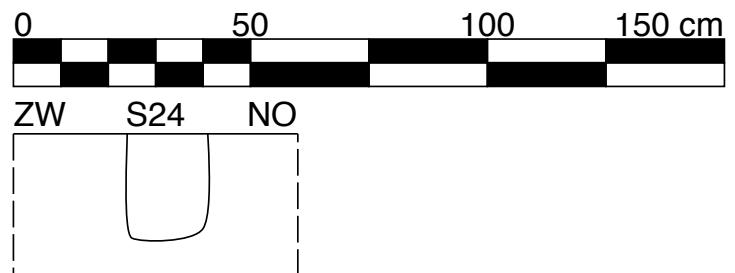
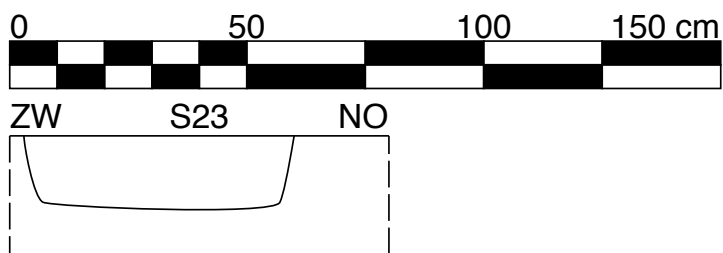
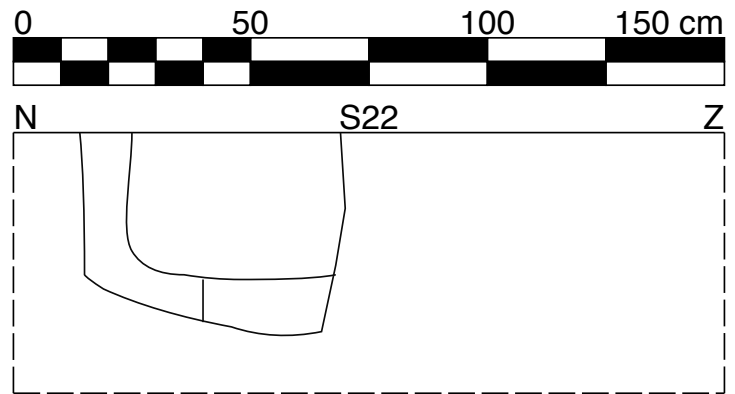
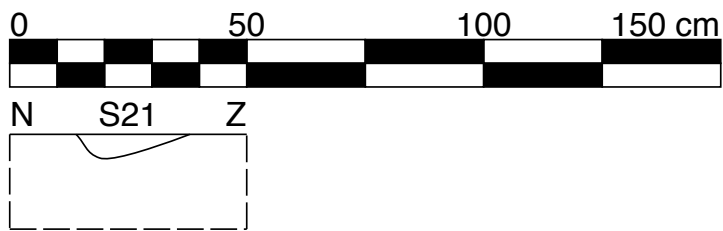
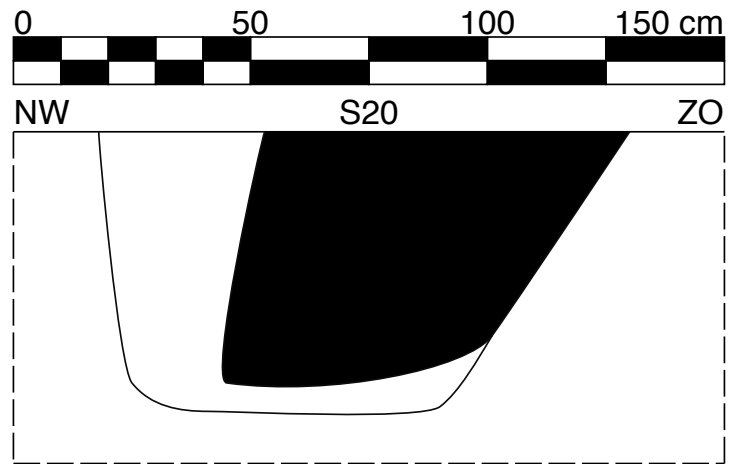
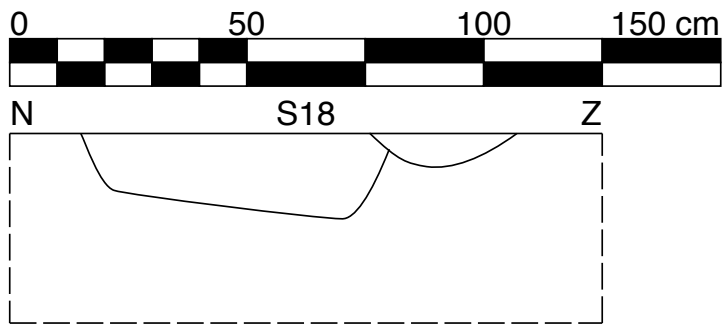
2014-360-WP1-FO-5	2014-360-WP2-FO-1	2014-360-WP2-FO-45	2014-360-WP3-FO-2
2014-360-WP1-FO-6	2014-360-WP2-FO-2	2014-360-WP2-FO-46	2014-360-WP3-FO-3
2014-360-WP1-FO-7	2014-360-WP2-FO-3	2014-360-WP2-FO-47	2014-360-WP3-FO-4
2014-360-WP1-FO-8	2014-360-WP2-FO-4	2014-360-WP2-FO-48	2014-360-WP3-FO-5
2014-360-WP1-FO-9	2014-360-WP2-FO-5	2014-360-WP2-FO-49	2014-360-WP3-FO-6
2014-360-WP1-FO-10	2014-360-WP2-FO-6	2014-360-WP2-FO-50	2014-360-WP3-FO-7
2014-360-WP1-FO-11	2014-360-WP2-FO-7	2014-360-WP2-FO-51	2014-360-WP3-FO-8
2014-360-WP1-FO-12	2014-360-WP2-FO-8	2014-360-WP2-FO-52	2014-360-WP3-FO-9
2014-360-WP1-FO-13	2014-360-WP2-FO-9	2014-360-WP2-FO-53	2014-360-WP3-FO-10
2014-360-WP1-FO-14	2014-360-WP2-FO-10	2014-360-WP2-FO-54	2014-360-WP3-FO-11
2014-360-WP1-FO-15	2014-360-WP2-FO-11	2014-360-WP2-FO-55	2014-360-WP3-FO-12
2014-360-WP1-FO-16	2014-360-WP2-FO-12	2014-360-WP2-FO-56	2014-360-WP3-FO-13
2014-360-WP1-FO-17	2014-360-WP2-FO-13	2014-360-WP2-FO-57	2014-360-WP3-FO-14
2014-360-WP1-FO-18	2014-360-WP2-FO-14	2014-360-WP2-FO-58	2014-360-WP3-FO-15
2014-360-WP1-FO-19	2014-360-WP2-FO-15	2014-360-WP2-FO-59	2014-360-WP3-FO-16
2014-360-WP1-FO-20	2014-360-WP2-FO-16	2014-360-WP2-FO-60	2014-360-WP3-FO-17
2014-360-WP1-FO-21	2014-360-WP2-FO-17	2014-360-WP2-FO-61	2014-360-WP3-FO-18
2014-360-WP1-FO-22	2014-360-WP2-FO-18	2014-360-WP2-FO-62	2014-360-WP3-FO-19
2014-360-WP1-FO-23	2014-360-WP2-FO-19	2014-360-WP2-FO-63	2014-360-WP3-FO-20
2014-360-WP1-FO-24	2014-360-WP2-FO-20	2014-360-WP2-FO-64	2014-360-WP3-FO-21
2014-360-WP1-FO-25	2014-360-WP2-FO-21	2014-360-WP2-FO-65	2014-360-WP3-FO-22
2014-360-WP1-FO-26	2014-360-WP2-FO-22	2014-360-WP2-FO-66	2014-360-WP3-FO-23
2014-360-WP1-FO-27	2014-360-WP2-FO-23	2014-360-WP2-FO-67	2014-360-WP3-FO-24
2014-360-WP1-FO-28	2014-360-WP2-FO-24	2014-360-WP2-FO-68	2014-360-WP3-FO-25
2014-360-WP1-FO-29	2014-360-WP2-FO-25	2014-360-WP2-FO-69	2014-360-WP3-FO-26
2014-360-WP1-FO-30	2014-360-WP2-FO-26	2014-360-WP2-FO-70	2014-360-WP3-FO-27
2014-360-WP1-FO-31	2014-360-WP2-FO-27	2014-360-WP2-FO-71	2014-360-WP3-FO-28
2014-360-WP1-FO-32	2014-360-WP2-FO-28	2014-360-WP2-FO-72	2014-360-WP3-FO-29
2014-360-WP1-FO-33	2014-360-WP2-FO-29	2014-360-WP2-FO-73	2014-360-WP3-FO-30
2014-360-WP1-FO-34	2014-360-WP2-FO-30	2014-360-WP2-FO-74	2014-360-WP3-FO-31
2014-360-WP1-FO-35	2014-360-WP2-FO-31	2014-360-WP2-FO-75	2014-360-WP3-FO-32
2014-360-WP1-FO-36	2014-360-WP2-FO-32	2014-360-WP2-FO-76	2014-360-WP3-FO-33
2014-360-WP1-FO-37	2014-360-WP2-FO-33	2014-360-WP2-FO-77	2014-360-WP3-FO-34
2014-360-WP1-FO-38	2014-360-WP2-FO-34	2014-360-WP2-FO-78	2014-360-WP3-FO-35
2014-360-WP1-FO-39	2014-360-WP2-FO-35	2014-360-WP2-FO-79	2014-360-WP3-FO-36
2014-360-WP1-FO-40	2014-360-WP2-FO-36	2014-360-WP2-FO-80	2014-360-WP3-FO-37
2014-360-WP1-FO-41	2014-360-WP2-FO-37	2014-360-WP2-FO-81	2014-360-WP3-FO-38
2014-360-WP1-FO-42	2014-360-WP2-FO-38	2014-360-WP2-FO-82	2014-360-WP3-FO-39
2014-360-WP1-FO-43	2014-360-WP2-FO-39	2014-360-WP2-FW-1	2014-360-WP3-FO-40
2014-360-WP1-FO-44	2014-360-WP2-FO-40	2014-360-WP2-FW-2	2014-360-WP3-FO-41
2014-360-WP1-FO-45	2014-360-WP2-FO-41	2014-360-WP2-FW-3	2014-360-WP3-FO-42
2014-360-WP1-FO-46	2014-360-WP2-FO-42	2014-360-WP2-FW-4	2014-360-WP3-FO-43
2014-360-WP1-FO-47	2014-360-WP2-FO-43	2014-360-WP2-FW-5	2014-360-WP3-FO-44
2014-360-WP1-FW-1	2014-360-WP2-FO-44	2014-360-WP3-FO-1	2014-360-WP3-FO-45

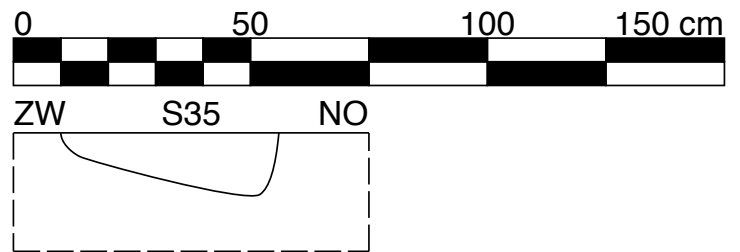
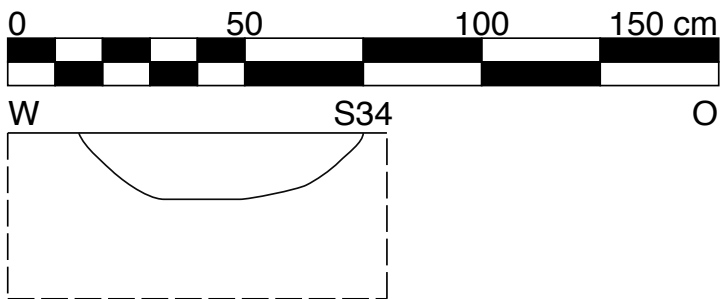
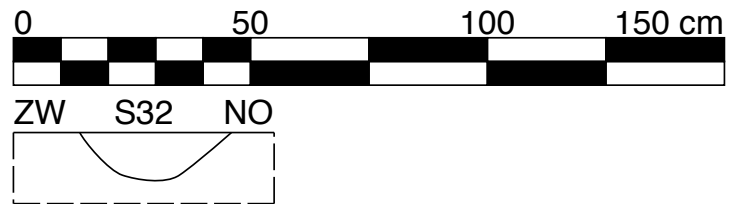
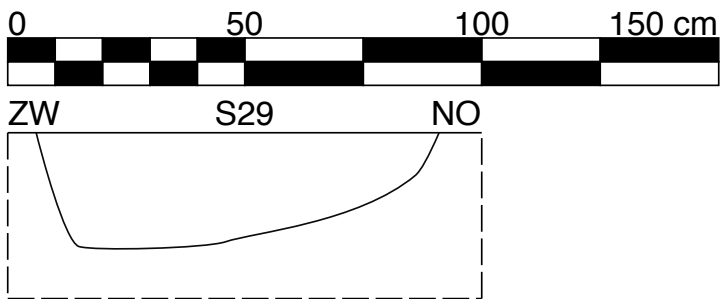
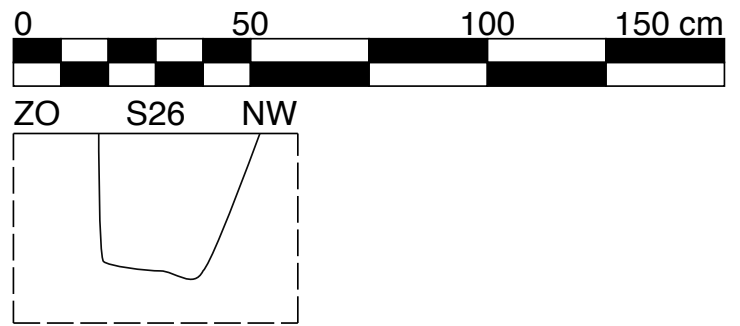
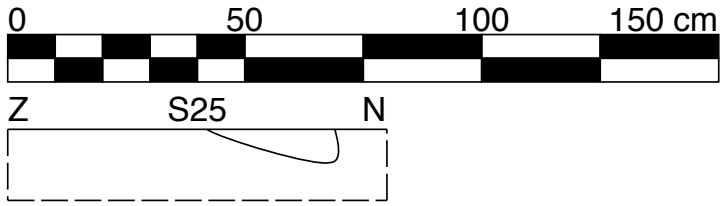
Het archeologisch onderzoek aan de Bellestraat te Affligem

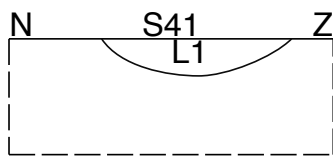
2014-360-WP3-FO-46
2014-360-WP3-FO-47
2014-360-WP3-FO-48
2014-360-WP3-FO-49
2014-360-WP3-FO-50
2014-360-WP3-FO-51
2014-360-WP3-FO-52
2014-360-WP3-FO-53
2014-360-WP3-FO-54
2014-360-WP3-FO-55
2014-360-WP3-FO-56
2014-360-WP3-FO-57
2014-360-WP3-FO-58
2014-360-WP3-FO-59
2014-360-WP3-FO-60
2014-360-WP3-FO-61
2014-360-WP3-FO-62
2014-360-WP3-FO-63
2014-360-WP3-FO-64
2014-360-WP3-FW-1
2014-360-WP3-FW-2
2014-360-WP3-FW-3

Bijlage 4 Coupetekeninginventaris

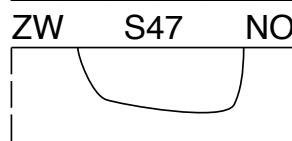
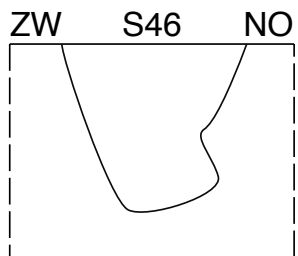
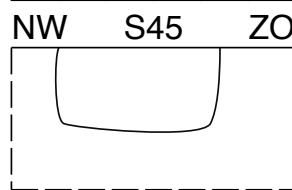
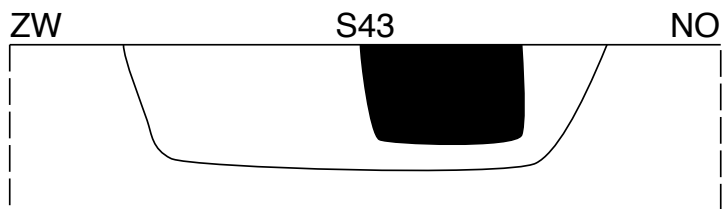
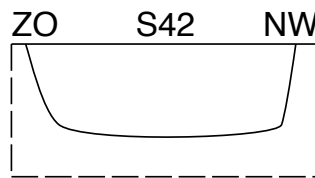


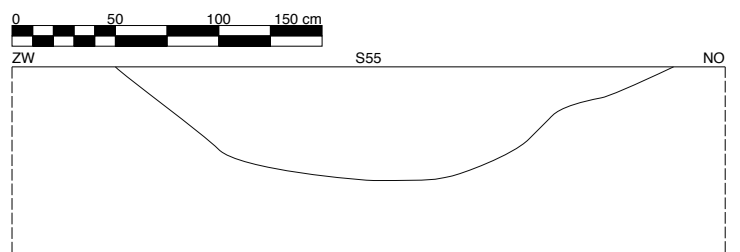
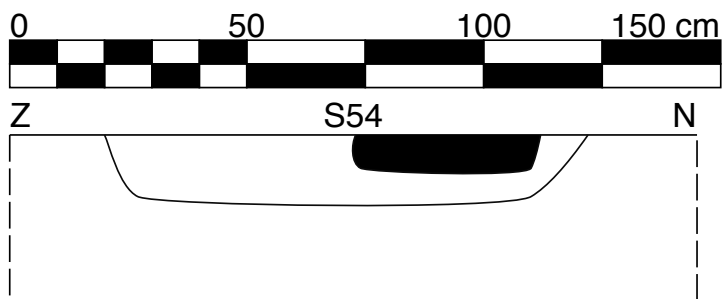
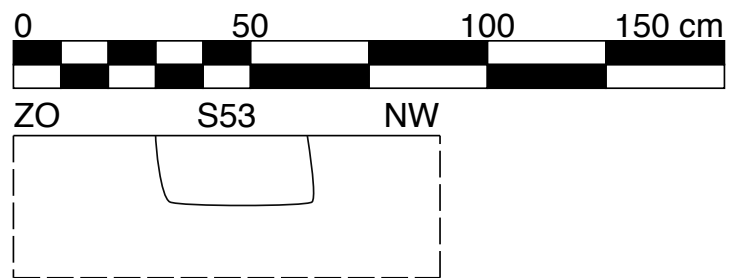
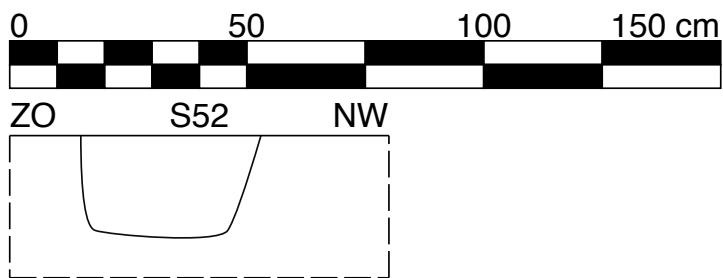
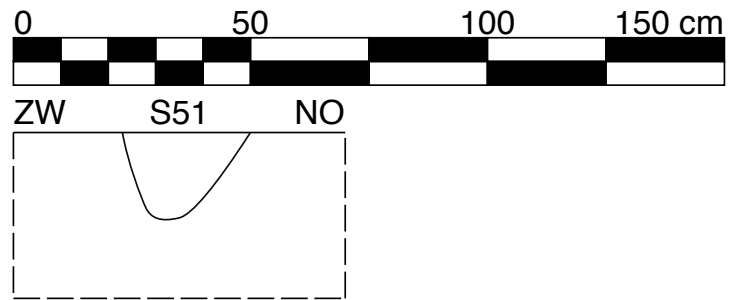
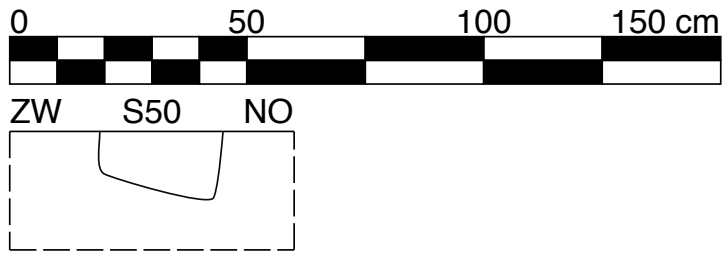


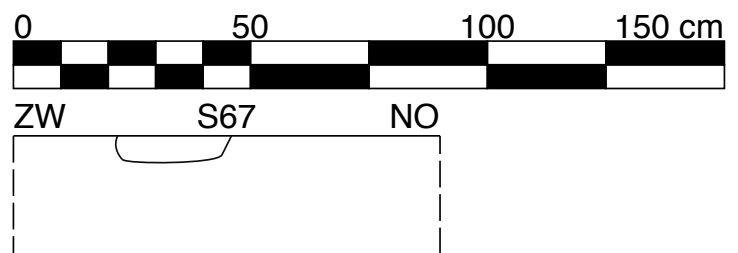
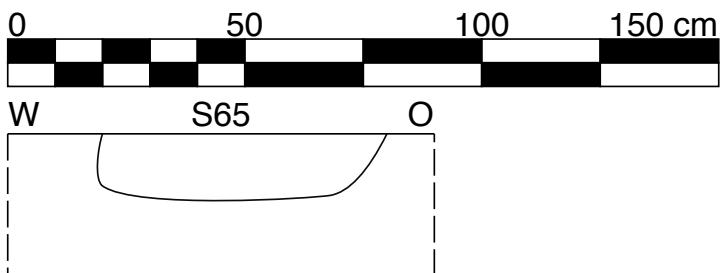
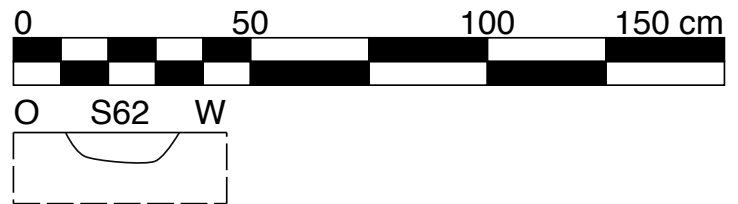
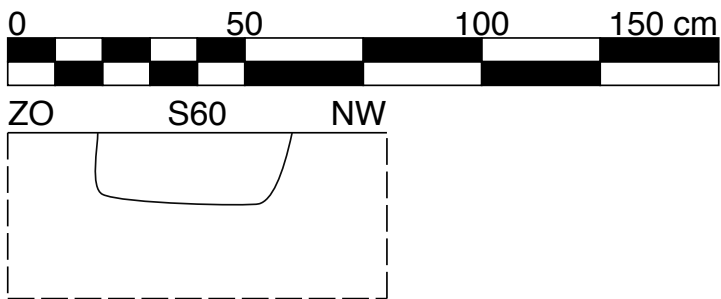
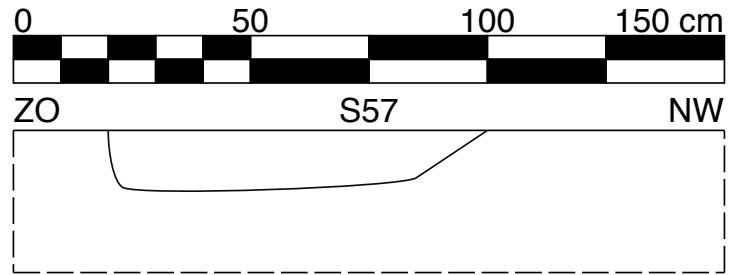
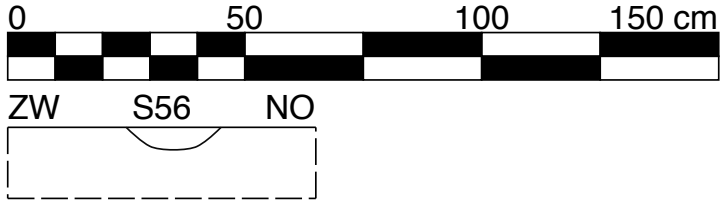


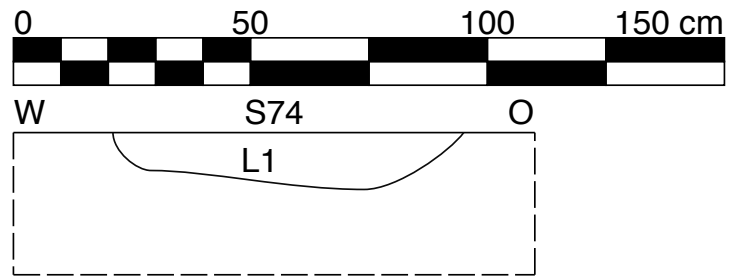
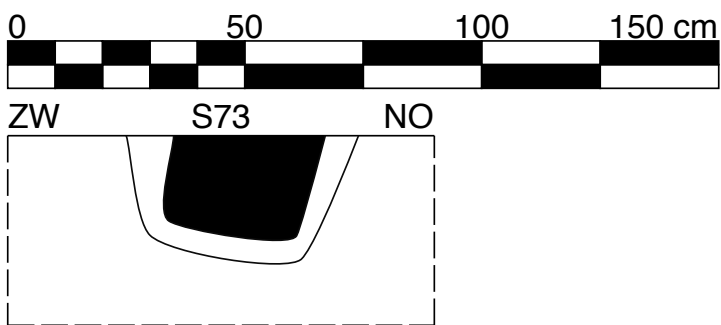
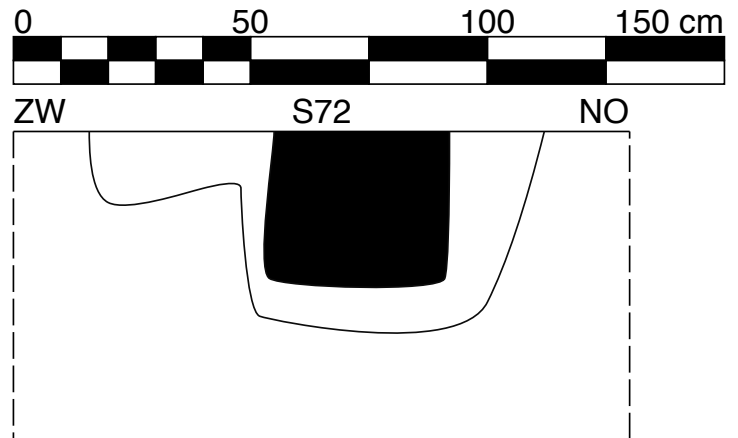
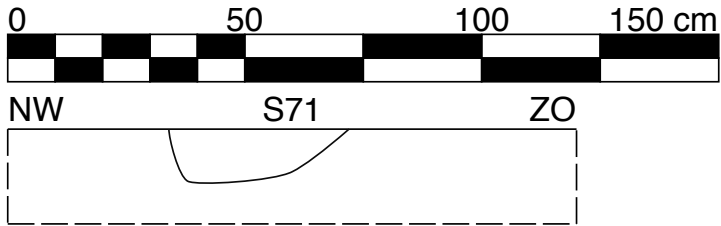


L1: liGr Be hk spikkels

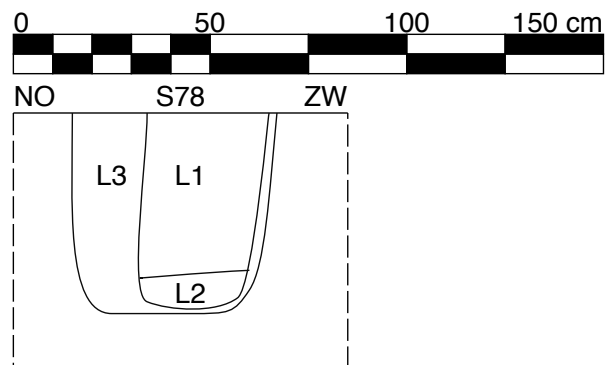
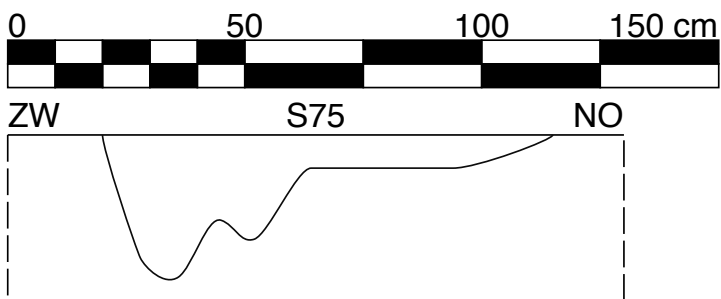








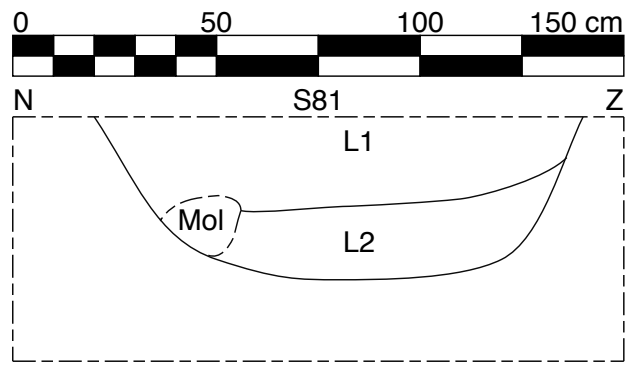
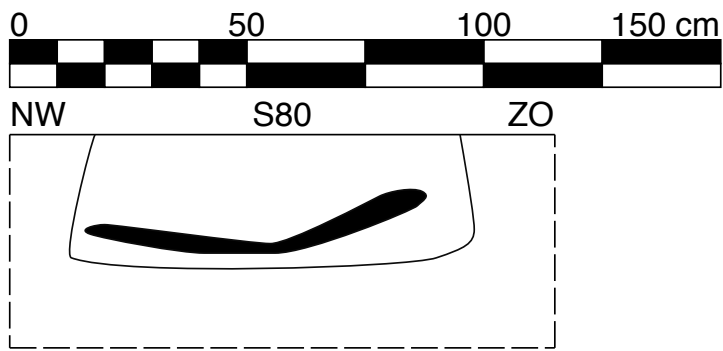
L1: Gr



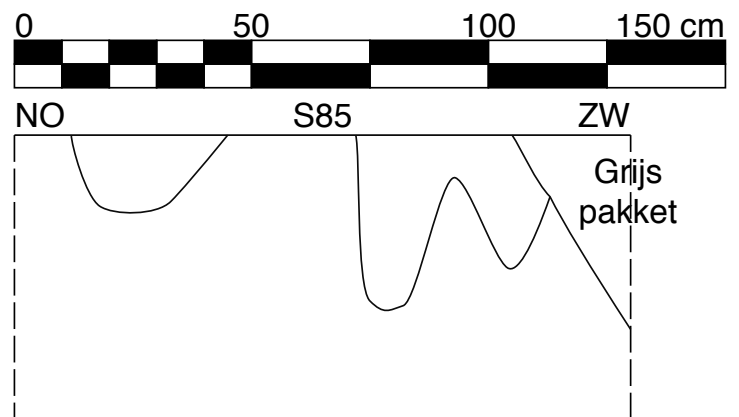
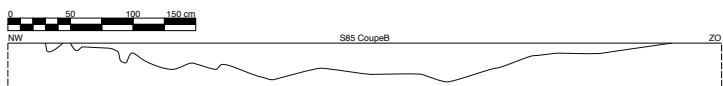
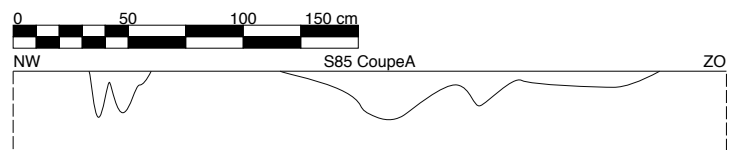
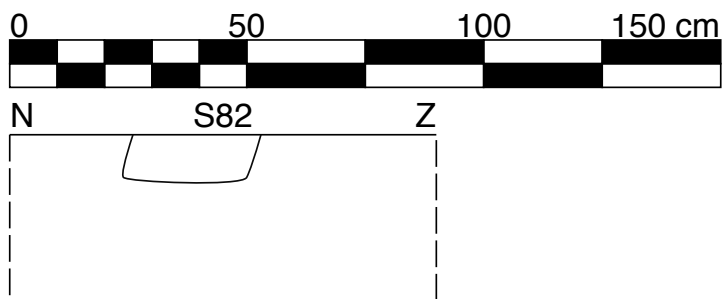
L1: Gr doGr Be gevlekt, hk spikkels

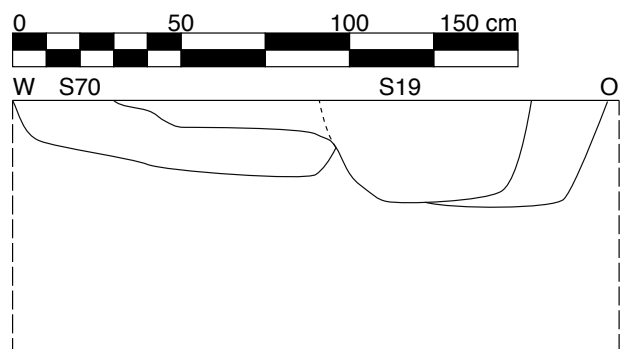
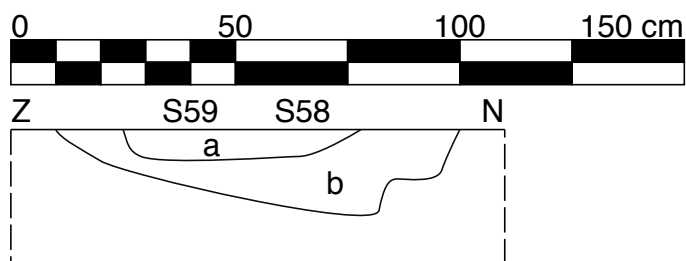
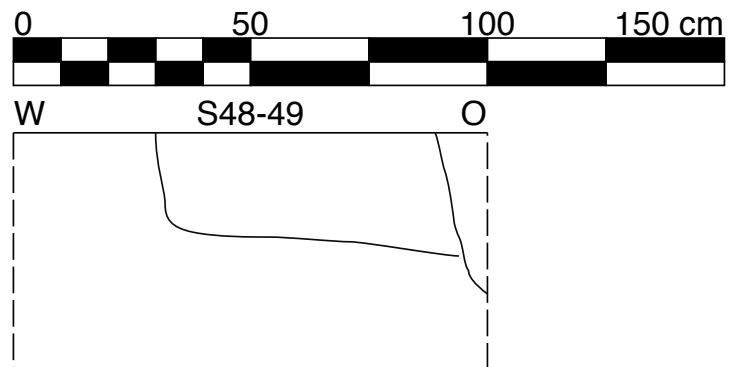
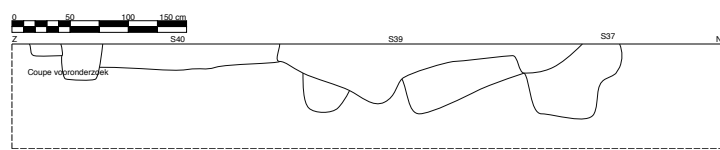
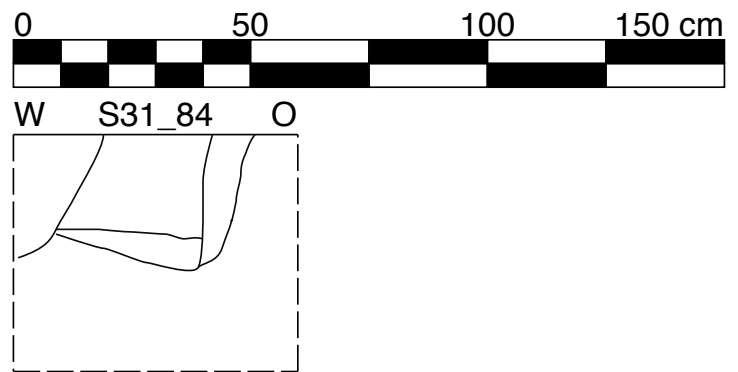
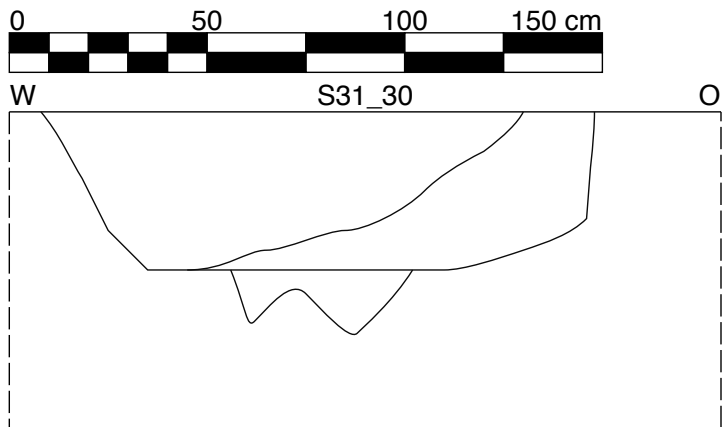
L2: Wi Or band, uitloging?

L3: Be liGr gevlekt



L1: Gr Be gevlekt
 L2: Br Be gevlekt





a: S59
 b: S58

