

Министерство образования и науки Российской Федерации
федеральное государственное автономное образовательное учреждение
высшего образования
**«НАЦИОНАЛЬНЫЙ ИССЛЕДОВАТЕЛЬСКИЙ
ТОМСКИЙ ПОЛИТЕХНИЧЕСКИЙ УНИВЕРСИТЕТ»**

Школа базовой инженерной подготовки
Направление подготовки Реклама и связи с общественностью
Отделение социально-гуманитарных наук

БАКАЛАВРСКАЯ РАБОТА

Тема работы
Экскурсионная деятельность как актуальный способ развития туризма в г. Новосибирске

УДК 553.48-32-44(571.51)

Студент

Группа	ФИО	Подпись	Дата
Д-3Е31	Харина Дарья Дмитриевна		

Руководитель ВКР

Должность	ФИО	Ученая степень, звание	Подпись	Дата
Старший преподаватель	Колодий В.В.	к.ф.н.		

КОНСУЛЬТАНТЫ:

Должность	ФИО	Ученая степень, звание	Подпись	Дата
доцент	Завьялова З.С.	к.ф.н.		

ДОПУСТИТЬ К ЗАЩИТЕ:

Руководитель ООП	ФИО	Ученая степень, звание	Подпись	Дата
Туризм	Агранович В.Б.	к.ф.н., доцент		

Томск – 2018 г.

ПЛАНИРУЕМЫЕ РЕЗУЛЬТАТЫ ОБУЧЕНИЯ ПО ООП ТУРИЗМ

Код результата	Результат обучения (выпускник должен быть готов)	Требования критериев заинтересованных сторон	ФГОС, и/или
Профессиональные компетенции			
P1	Применять глубокие социально-экономические и профессиональные знания в сфере туризма.	Требования ФГОС (ОК-3), Критерий 5 АИОР (п. 1.1)*, согласованный с требованиями международных стандартов EUR-ACE и FEANI	
P2	Ставить и решать концептуальные и прикладные задачи комплексного анализа социокультурной среды с использованием специальных знаний и аналитических методов.	Требования ФГОС (ПК-14, 15, ОК -2), Критерий 5 АИОР (пп. 1.2)*, согласованный с требованиями международных стандартов EUR-ACE и FEANI	
P3	Разрабатывать и выполнять стратегические концепции и бизнес-планы проектов социо- культурной направленности с использованием системного анализа и формировать суждения на основе неполной и ограниченной информации.	Требования ФГОС (ПК-1,2,3), Критерий 5 АИОР (пп. 1.3)*, согласованный с требованиями международных стандартов EUR-ACE и FEANI	
P4	Проводить социально-экономические и культурологические исследования, основываясь на концепциях и принципах самоорганизации, эволюции, воспроизводства и развития систем.	Требования ФГОС (ПК-13), Критерий 5 АИОР (п. 1.4)*, согласованный с требованиями международных стандартов EUR-ACE и FEANI	
P5	Создавать и использовать на основе перспективных теорий и приемов менеджмента, бизнес-процессов и маркетинга необходимые социальные инструменты и технологии для ведения практической профессиональной деятельности в условиях экономических ограничений.	Требования ФГОС (ПК- 7,10, ОК-6,12,14), Критерий 5 АИОР (п. 1.5)*, согласованный с требованиями международных стандартов EUR-ACE и FEANI	
P6	Определять стратегические цели и руководить проектированием, Планированием деятельности туристского предприятия.	Требования ФГОС (ОК -2), Критерий 5 АИОР (п. 1.6)*, согласованный с требованиями международных стандартов EUR-ACE и FEANI	
Универсальные компетенции			
P7	Использовать глубокие и адекватные знания в области проектного менеджмента и практики ведения бизнеса, в том числе менеджмента рисков, а также международного менеджмента для ведения инновационной профессиональной деятельности в социокультурной среде.	Требования ФГОС (ПК-4, 9), Критерий 5 АИОР (п. 2.1)*, согласованный с требованиями международных стандартов EUR-ACE и FEANI	
P8	Активно владеть иностранным языком, разрабатывать документацию, презентовать и защищать результаты инновационной комплексной профессиональной деятельности в социокультурной среде, в том числе на иностранном языке.	Требования ФГОС (ОК-4,7,10, ПК -11,12) Критерий 5 АИОР (п. 2.2)*, согласованный с требованиями международных стандартов EUR-ACE и FEANI	

P9	Эффективно работать индивидуально, в качестве члена и руководителя группы, в том числе междисциплинарной и международной, с ответственностью за работу коллектива при решении инновационных задач в области рекламы и связей с общественностью.	Требования ФГОС (ПК- 7,8, ОК-6), Критерий 5 АИОР (пп. 2.3,)*, согласованный с требованиями международных стандартов EUR-ACE и FEANI
P10	Демонстрировать личную ответственность и ответственность за работу возглавляемого коллектива, приверженность и готовность следовать профессиональной этике и нормам ведения инновационной социально-экономической и культурологической деятельности.	Требования ФГОС (ОК -11), Критерий 5 АИОР (пп. 2.4, 2.5)*, согласованный с требованиями международных стандартов EUR-ACE и FEANI
P11	Самостоятельно учиться и непрерывно повышать квалификацию в течение всего периода профессиональной деятельности	Требования ФГОС (ОК-1, 8,13), Критерий 5 АИОР (2.6)*, согласованный с требованиями международных стандартов EUR-ACE и FEANI

Министерство образования и науки Российской Федерации
 федеральное государственное автономное образовательное учреждение
 высшего образования
**«НАЦИОНАЛЬНЫЙ ИССЛЕДОВАТЕЛЬСКИЙ
 ТОМСКИЙ ПОЛИТЕХНИЧЕСКИЙ УНИВЕРСИТЕТ»**

Школа базовой инженерной подготовки
 Направление подготовки Реклама и связи с общественностью
 Отделение социально-гуманитарных наук

УТВЕРЖДАЮ:
 Руководитель отделения
 социально-гуманитарных наук ШБИП
 _____ Н.А. Лукьянова

ЗАДАНИЕ
на выполнение выпускной квалификационной работы

В форме:

Бакалаврской работы

(бакалаврской работы, дипломного проекта/работы, магистерской диссертации)

Студенту:

Группа	ФИО
Д-3Е31	Харина Д.Д.

Тема работы:

Экскурсионная деятельность как актуальный способ развития туризма в г. Новосибирске	
Утверждена приказом директора (дата, номер)	№ 3071/с от 28.04.2018 г.

Срок сдачи студентом выполненной работы:	07.06.2018 г.
--	---------------

ТЕХНИЧЕСКОЕ ЗАДАНИЕ

Исходные данные к работе	Теоретический и эмпирический материал преддипломной и производственной практик.
Перечень подлежащих исследованию, проектированию и разработке вопросов	1. Охарактеризовать экскурсионную деятельность в туризме 2. Провести структурный и маркетинговый анализ экскурсионного бюро «Гид-Сибирь» города Новосибирск. 3. Разработать пакет экскурсионных маршрутов по г. Новосибирску по системе Нор-он Нор-off.
Перечень графического материала	Обязательных чертежей не предусмотрено
Консультанты по разделам выпускной квалификационной работы	
Раздел	Консультант
Раздел 1	Колодий В.В, старший преподаватель
Названия разделов, которые должны быть написаны на русском и иностранном языках:	
Характеристика экскурсионной	на русском языке

деятельности в туризме	
Разработка структурного и маркетингового анализ экскурсионного бюро «Гид-Сибирь» города Новосибирск.	на русском языке
Разработка пакета экскурсионных маршрутов по г. Новосибирску по системе Нор-on Нор-off.	на русском языке
Дата выдачи задания на выполнение выпускной квалификационной работы по линейному графику	18.10.2017 г.

Задание выдал руководитель

Должность	ФИО	Ученая степень, Звание	Подпись	Дата
к.ф.н., старший преподаватель	Колодий В.В.	к.ф.н.		18.10.2017 г.

Задание принял к исполнению студент:

Группа	ФИО	Подпись	Дата
Д-3Е31	Харина Д.Д.		18.10.2017 г.

РЕФЕРАТ

Выпускная квалификационная работа состоит из: 124 с., 10 рисунков, 14 таблиц, 46 источников, 7 приложений

Ключевые слова: экскурсионная деятельность, экскурсионный маршрут, обзорная экскурсия, принцип hop-on hop-off, развитие туризма, развитие экскурсионной деятельности.

Объектом исследования является экскурсионная деятельность в туризме.

Предмет исследования - роль и значение экскурсионной деятельности в развитии туризма в городе Новосибирске.

Цель работы – типологизация экскурсионных маршрутов по принципу Hop-on Hop-off для туристов по городу Новосибирску и разработка соответствующего пакета экскурсионных маршрутов.

В процессе исследования проводились анализ литературы в области экскурсионного обслуживания, классификаций и инноваций в экскурсионной деятельности; анализ внешней среды посредством PEST-анализа; анализ целевой аудитории и SWOT-анализ компании на рынке экскурсионных услуг г. Новосибирск; контент-анализ туристических форумов и групп в социальных сетях на предмет выявления наиболее интересных и популярных достопримечательностей города Новосибирска; экспертное интервью.

В результате исследования был разработан пакета экскурсионных маршрутов по принципу Hop-on Hop-off для туристов по городу Новосибирску.

Основные конструктивные, технологические и технико-эксплуатационные характеристики: применимо для компаний, занимающихся экскурсионным обслуживанием.

Степень внедрения: проходит экспертную оценку.

Область применения: предприятия малого и среднего бизнеса.

Экономическая эффективность/значимость работы внедрение разработанного пакета экскурсионных маршрутов приведет к повышению конкурентоспособности компании и развитию туризма в городе Новосибирске

В будущем планируется внедрить данный пакет маршрутов экскурсионным бюро.

ОПРЕДЕЛЕНИЯ, ОБОЗНАЧЕНИЯ И СОКРАЩЕНИЯ

В данной работе применены следующие сокращения и термины с соответствующими определениями.

ЭКСКУРСИОННЫЕ УСЛУГИ: туристские услуги по разработке, организации и проведению экскурсий.

ЭКСКУРСИЯ: услуга по организации посещения объектов экскурсионного показа (объекты природного, историко-культурного наследия, промышленные предприятия и др.) индивидуальными туристами (экскурсантами) или туристскими группами, заключающаяся в ознакомлении и изучении указанных объектов в сопровождении экскурсовода, гида, гида-переводчика, продолжительностью менее 24 ч без ночевки.

ОБЗОРНАЯ ЭКСКУРСИЯ: представляет собой многоплановую экскурсию с использованием исторических материалов и демонстрацией различных объектов показа, находящихся на определенной территории.

МАРШРУТ ЭКСКУРСИИ: хорошо продуманный, наиболее удобный путь следования экскурсионной группы, способствующий раскрытию темы.

ЭКСКУРСОВОД: профессионально подготовленное лицо, осуществляющее деятельность по ознакомлению экскурсантов (туристов) с объектами экскурсионного показа в стране (месте) временного пребывания.

ЭКСКУРСАНТ: потребитель экскурсионных услуг.

СИСТЕМА/ПРИНЦИП HOP-ON HOP-OFF: в переводе с английского «заскочить-выскочить». Экскурсия, которая проводится на автобусе по определенному маршруту в городе с заранее установленными остановками, с возможностью в течение срока действия билета заходить и выходить из автобуса неограниченное количество раз.

ТЕХНОЛОГИЯ РАЗРАБОТКИ ЭКСКУРСИИ: представляет собой определенную последовательность этапов действия, конечным результатом которой является создание новой экскурсии.

ИННОВАЦИИ: результат инвестирования в разработку получения нового знания, инновационной идеи по обновлению сфер жизни людей и последующий

процесс внедрения (производства) этого, с фиксированным получением дополнительной ценности.

SMM: Social Media Marketing в переводе с английского «продвижение в социальных сетях». Процесс привлечения внимания через социальные платформы.

SEO: Search Engine Optimization в переводе с английского «оптимизация под поисковые машины». Ряд действий, которые направлены на улучшение индексации сайта на странице поисковой выдачи.

Оглавление

Введение.....	10
1. Характеристика экскурсионной деятельности в развитии туризма	13
1.1. Классификация экскурсий	13
1.2. Специфика экскурсионного обслуживания туристов.....	15
1.3. Инновации в экскурсионной деятельности	20
2. Актуальное состояние туризма в России и в мире.....	23
2.2. Уровень развития туризма в России.....	23
2.3. Стратегии развития туризма.....	26
3. Разработка пакета экскурсионных маршрутов по г. Новосибирску по принципу Нор- on Нор-off на базе экскурсионного бюро «Гид-Сибирь»	33
3.2. Анализ экскурсионных предложений в г. Новосибирск	33
3.3. Краткая характеристика экскурсионного бюро «Гид-Сибирь» и ее деятельности	36
3.4. Маркетинговый анализ экскурсионного бюро «Гид-Сибирь»	39
3.4. Контент-анализ туристических форумов на тему обзорных экскурсий г. Новосибирска	45
3.5. Составление пакета экскурсионных маршрутов.....	49
3.6. Экспертное интервью с представителем ТИЦ Новосибирск.....	87
Заключение.....	90
Список литературы.....	92
Приложение А	97
Приложение Б.....	100
Приложение В.....	101
Приложение Г	103
Приложение Д.....	106
Приложение Е.....	108
Приложение Ж.....	117

Введение

Последнее десятилетие в Российской Федерации возрос интерес правительства в комплексном развитии туризма: как во всем государстве, так и в отдельных регионах. Еще в 2008 году распоряжением Правительства Российской Федерации от 17 ноября 2008 года N 1662-р было принято решение развивать сферу туризма как, цитата: «существенную составляющую инновационного развития нашей страны». Поэтому для качественного развития массового въездного и внутреннего туризма в регионах России, в частности в г. Новосибирск, необходимо уделить отдельное внимание экскурсионному обслуживанию. Именно обзорные экскурсии создают первое впечатление о городе у его гостей.

Еще в 2009 года начали писать программу «Формирование позитивного имиджа города Новосибирска до 2020 года». Следующее заседание депутатов по данной программе состоялось в 2012 году. В ходе этого заседания были рассмотрены вопросы позиционирования города как образовательной, культурной столицы Сибири, как научно-исследовательского центра. Были предложены меры по развитию туризма в городе: оформление презентации города на нескольких языках, перевод сайта мэрии Новосибирска на английский язык, создание информационных пунктов, которые рассказывали о достопримечательностях города. Однако не было уделено должного внимания развитию экскурсионной инфраструктуры, которая является визитной карточкой любого города, региона, страны.

От экскурсионной деятельности во многом зависит как воспримут туристы посещаемые места, захотят ли побывать в них еще раз. Кроме того, экскурсия как одна из форм становления культурно-образовательного уровня личности развивает исторические знания, воспитывает патриотизм, наглядно иллюстрируя рассказ об определенных исторических событиях.

Из этого следует, что выполненная работа крайне актуальна, так как в Новосибирске отсутствует организованная, легкодоступная и интуитивно понятная для гостей города обзорной экскурсии по городу, что значительно снижает туристическую привлекательность и интерес к городу.

Поэтому **целью** моей работы является типологизация экскурсионных маршрутов по принципу Нор on-Нор off для туристов по городу Новосибирску и

разработка соответствующего пакета экскурсионных маршрутов. Для реализации поставленной цели будет осуществлено решение ряда **задач**:

- исследовать экскурсионную деятельность в развитии туризма;
- проанализировать способы развития туризма;
- провести анализ деятельности экскурсионного бюро «Гид-Сибирь»;
- разработать пакет экскурсионных маршрутов на базе бюро «Гид-Сибирь».

Объектом исследования является экскурсионная деятельность в туризме.

Предметом исследования является роль и значение экскурсионной деятельности в развитии туризма в городе Новосибирске.

В качестве **теоретической основы** выпускной квалификационной работы использованы статистические данные и нормативные акты с официального сайта Ростуризма, а также учебно-методическая и научная литература отечественных и зарубежных авторов в области экскурсионного обслуживания, классификаций и инноваций в экскурсионной деятельности.

Эмпирической основой выступает исследование внутренних документов экскурсионного бюро, непосредственное участие в экскурсионной деятельности, изучение экскурсионных предложений других компаний и туристических форумов на предмет рекомендованных мест для посещения в Новосибирске от гостей и жителей города.

В качестве **методов** исследования будут использованы принципы системного подхода к организации экскурсионной деятельности, наблюдение, метод экспертного интервью с представителем ТИЦ НСК, ситуационный и документационный анализ, качественная стратегия контент-анализа.

Практическая и теоретическая значимость выпускной квалификационной работы заключается в том, что разработанные экскурсионные маршруты, могут быть использованы в дальнейшей работе экскурсионного бюро, а также выдвинут в качестве предложения по развитию туризма в городе Новосибирске в туристический информационный центр и муниципалитет города.

Структура данной работы определена ее содержанием и соответствует поставленным целям и задачам. Выпускная квалификационная работа состоит из Введения, трех глав, разбитых на параграфы, Заключения и Приложений.

В первой главе рассмотрены теоретические аспекты экскурсионной деятельности, такие как классификация экскурсий и специфика экскурсионного обслуживания. Во второй главе описаны уровень и стратегии развития туризма в России и за рубежом. В третьей главе проводится анализ экскурсионной деятельности в городе Новосибирск, характеристика экскурсионного бюро и составляется пакет экскурсионных маршрутов.

В заключении делаются выводы касательно проведённой работы: использования исследованных теоретических данных в профессиональной деятельности, их эффективность и перспективы внедрения и применения разработанных экскурсионных маршрутов.

Приложения включают в себя таблицы, графики и диаграммы с детальными результатами проведенных исследований, а также элементы разработанного автором пакета экскурсионных маршрутов.

1. Характеристика экскурсионной деятельности в развитии туризма

1.1. Классификация экскурсий

В рамках организации экскурсионной деятельности классификация экскурсий является теоретической основой для организации работы туристских предприятий, обучения экскурсоводов, разработки учебной и методической литературы, подготовки экскурсий и их проведения.

Первые попытки классификации экскурсий предпринимались еще в дореволюционной России, классификация эта, опубликованная журналом «Русский экскурсант» имела обобщенный вид, в основе ее лежал всего один признак - тематика, выделялось 8 видов экскурсий. В 20-х годах XX века экскурсионист В.А. Герд говорил о необходимости классификации форм экскурсионной работы, с целью разделения экскурсий на группы и подгруппы на основании черт, обуславливающих специфику ведения и разработки экскурсии[1].

В настоящий момент существует классификация экскурсий, утвержденная ГОСТ Р 54604-2011 Туристские услуги. Экскурсионные услуги. Общие требования, согласно которой экскурсии классифицируют в зависимости от содержания, тематики, места проведения, категории участников, формы проведения и других признаков[2].

Широко применяется также классификация, составленная Борисом Васильевичем Емельяновым, базирующаяся на ряде признаков: а) содержание; б) состав и количество участников; в) место проведения; г) способ передвижения; д) продолжительность; е) форма проведения (Приложение А).

Проанализировав имеющиеся отличия трех систем можно сделать отметить, что наименее подробной является дореволюционная классификация. Классификация по ГОСТ Р 54604-2011 опирается на 11 признаков, по Б.В. Емельянову - на 7 признаков. В ней отсутствуют такие признаки как время проведения, сложность маршрута, число участников и категория участников. Последние объединены с признаком «состав участников».

Классификации, предложенные Б.В. Емельяновым и ГОСТ Р 54604-2011, во многом схожи, однако первая содержит более подробное деление тематических

экскурсий на виды, деление по признаку «место проведения», но не выделяет такого вида тематических экскурсий как «религиозные»[1].

Б.В. Емельянов выделяет по форме проведения такие виды как «экскурсия - урок» и «экскурсия-лекция», которые рассматриваются как форма учебной работы для экскурсантов различных категорий. В экскурсии-лекции рассказ преобладает над показом, а экскурсия-урок представляет собой форму сообщения знаний в соответствии с учебной программой того или иного учебного заведения[3]. Однако можно причислить к экскурсиям перечисленные формы культурно-просветительной работы? Экскурсия имеет свои организационные и методические особенности, в том числе общие для всех видов признаки:

- протяженность по времени проведения от 45 минут до 24 часов;
- наличие экскурсантов (группы или индивидуалов);
- наличие экскурсовода, проводящего экскурсию;
- наглядность, зрительное восприятие, показ экскурсионных объектов на месте их расположения;
- передвижение участников экскурсии по заранее составленному маршруту;
- целенаправленность показа объектов, наличие установленной темы;
- активная деятельность участников в форме наблюдения, изучения, исследования объектов.

Б.В. Емельянов отмечает «Следует, однако, иметь в виду, что перечисленные выше признаки обязательны для любой экскурсии». «Отсутствие хотя бы одного из названных выше семи признаков лишает права называть проводимое мероприятие экскурсией».

Рассматривая экскурсию-урок и экскурсию-лекцию можно отметить несоответствие с обозначенными признаками, так как они не предполагают «показ экскурсионных объектов на месте их расположения» и передвижение экскурсантов по маршруту.

Неоднозначно также понятие интерактивной экскурсии. Интерактивность (англ. interaction - взаимодействие) в широком смысле понимается как способность информационно-коммуникационной системы активно и адекватно реагировать на действия пользователя. Следует отметить, что интерактивное взаимодействие может

осуществляться как с компьютерными системами, так и с другими людьми, музейными предметами. Большинство исследователей применяет наименование «интерактивная экскурсия» как синоним к экскурсии виртуальной[4].

Интерактивная экскурсия - инновационная методика, позволяющая создать в учебной аудитории эффект присутствия в исторически значимом месте, виртуализировать образовательный процесс, поместив обучающихся в специально организованную среду и активировав их познавательную активность[5]. Данное определение также не соответствует обязательным признакам экскурсии.

Интерактивная экскурсия может пониматься как посещение объектов туристского показа при активном с ними взаимодействии: мастер-классы, викторины, игры, использование интерактивных экспонатов и создание максимального контакта с экспозицией[1].

Сами же искусствоведческие экскурсии имеют подгруппы: а) историко-театральные; б) историко-музыкальные; в) по народным художественным промыслам; г) по местам жизни и деятельности деятелей культуры; д) в картинные галереи и выставочные залы, музеи; е) в мастерские художников и скульпторов[4].

1.2. Специфика экскурсионного обслуживания туристов

1.2.1. Отбор объектов для показа туристам

Экскурсию является результатом специфического творчества, так как создание новой экскурсии – это весьма сложный процесс, который требует большого напряжения и расходования интеллектуальных сил.

Во время подготовки экскурсии осуществляется подбор объектов для показа туристам, отбор материалов и их исследование.

При подготовке экскурсии существует два основных направления:

а) разработка новой темы экскурсии, то есть создание нового туристского продукта;

б) подготовка экскурсовода к проведению уже разработанной и ранее проводимой экскурсии, но новой для самого экскурсовода. В этом случае экскурсовод может добавить в экскурсию что-то свое (новые объекты показа, новый текст).

Подготовка новой экскурсии подразделяется на два главных этапа:

1.Предварительная работа. Во время данного этапа экскурсовод подбирает материалы и объекты показа для экскурсии, исследует их, то есть накапливает знания по теме будущей экскурсии.

2.Непосредственная разработка новой экскурсии включает:

- обработку фактов, различных сведений;
- составление маршрута экскурсии;
- работу над содержанием новой экскурсии;
- написание текста экскурсии;
- работу над методикой проведения экскурсии (составляется методическая разработка, выбирается максимально эффективные методические приемы показа и рассказа для отдельных частей экскурсии);
- подготовку всех документов для экскурсии.

Около половины всего времени экскурсовод тратит на сбор материалов и отбор объектов для показа.

Схема любой экскурсии одинакова и не зависит от темы и места проведения. Экскурсия состоит из вступления, основной части, заключения, которые объединяются между собой логическими переходами. Основная часть состоит из нескольких подтем (5-10), раскрывающих общую тему экскурсии[7].

Объекты для показа на экскурсии отбираются по определенным критериям и правилам. Объекты должны располагаться на маршруте так, чтобы обеспечивалось непрерывное воздействие на участников экскурсии.

В качестве объектов показа на экскурсии могут быть:

- памятники архитектуры и градостроительства (улицы, исторические здания, площади, крепости, мосты и др.);
- памятники археологии (курганы, наскальные рисунки, городища, остатки древних поселений, каналов, каменные изваяния и др.);
- экспозиции государственных и народных музеев, картинных галерей, выставок;
- памятники искусства (скульптуры, монументы и др.);
- памятники природы (сады, реки, парки, заповедники, деревья и др.);

- памятные места.

При подготовке экскурсии экскурсовод должен из множества объектов, которые соответствуют теме экскурсии, отобрать самые интересные по внешнему облику и по той информации, которую они несут, так как это влияет на эффективность экскурсии.

При подготовке экскурсии применяется методика отбора экскурсионных объектов на основе определения ценности и значимости конкретного объекта для раскрытия темы.

Для оценки объектов, которые могут быть включены в экскурсию, используются такие критерии:

- познавательная ценность (связь объекта с определенными историческими событиями, жизнью и деятельностью знаменитых людей, художественные достоинства объекта);
- известность среди населения;
- необычность (экзотичность), неповторимость объекта;
- выразительность объекта (предпочтение отдается объекту, который оптимально вписывается в местность, гармонирует с другими объектами);
- сохранность объекта, его состояние, подготовленность к показу и способность внешним видом вызвать положительные эмоции у экскурсантов;
- месторасположение объекта (расстояние до объекта показа, удобство подъезда (подхода) к нему и др.);
- временное ограничение показа объекта (по времени суток, месяцу, сезону).

Правильный отбор экскурсионных объектов обеспечивает зрительную основу восприятия экскурсии и глубокое раскрытие ее темы.

Объекты одной экскурсии не желательно дублировать в другой экскурсии.

Экскурсия не должна перегружаться большим количеством посещаемых объектов, так как это увеличивает ее продолжительность, повышает утомляемость туристов, тема экскурсоводом освещается поверхностно. Для городской обзорной экскурсии длительностью 4-5 академических часов достаточно 15-20 объектов, для тематической – 8-10 объектов.

В ходе подготовки экскурсии объекты желательно изучать непосредственно на месте их расположения, что позволит экскурсоводу свободно ориентироваться у объекта, правильно и четко вести его показ[8].

1.2.2. Особенности работы экскурсовода с туристами

Эффективность экскурсии сильно зависит от техники ее проведения, от связи между методикой и техникой ведения. К технике ведения экскурсии предъявляется ряд требований. Рассмотрим их.

Знакомство экскурсовода с группой. Войдя в автобус, экскурсовод здоровается, называя себя, учреждение, имя водителя, знакомится с экскурсантами, тем самым устанавливая с ними контакт.

Выход экскурсантов из автобуса. Экскурсантов заранее готовят к выходу. Во вступительном слове экскурсовод называет количество остановок с выходом группы, поясняет значение данных выходов.

На остановках первым выходит экскурсовод, тем самым показывая направление движения группы к объекту. При других остановках (санитарные или для покупки сувениров) экскурсовод сообщает точное время (час и минуты) отправления автобуса. О сокращении или увеличении времени стоянки также сообщается экскурсантам.

Расстановка группы у объекта. В жаркое время экскурсовод располагает группы в тени, во время дождя – размещает экскурсантов под крышей, под деревьями. В отдельных случаях для осмотра объекта показа выбирается несколько точек: дальняя, если объект показывается вместе с окружающей средой или иными объектами; ближняя, если показываются отдельные части здания, местности, объекта природы.

При одновременном расположении нескольких групп у одного объекта, между ними создается такое расстояние, чтобы один экскурсовод своим рассказом не мешал другому, чтобы группа не заслоняла объект показа.

Передвигаются экскурсанты от автобуса к объекту, от объекта к автобусу, между объектами группой, экскурсовод находится в центре группы, несколько человек идут впереди, несколько рядом, остальные сзади. Экскурсовод должен

добиваться, чтобы при передвижении группы на маршруте не нарушалась целостность, группа не растягивалась.

В пешеходной экскурсии темп движения экскурсантов медленный, неторопливый, так как объекты показа расположены рядом друг с другом.

Экскурсовод руководит передвижением экскурсантов и во время их самостоятельной работы на маршруте: обхода вокруг объекта, чтобы самим прочитать надпись.

Возвращение экскурсантов в автобус. При посадке экскурсантов в автобус гид стоит справа от входа и незаметно пересчитывает экскурсантов, входящих в автобус. Если все участники экскурсии вошли, гид входит в автобус последним и просит водителя начать движение.

Место экскурсовода. Экскурсовод в автобусе занимает такое место, откуда хорошо видны объекты показа, а в поле его зрения находятся и все экскурсанты. В то же время экскурсанты должны его видеть.

На пешеходной экскурсии экскурсовод располагается вполборота к объекту.

Соблюдение времени в экскурсии. На раскрытие каждой подтемы должно затрачиваться точное время, которое заранее запланировано: показ объектов, рассказ экскурсовода, передвижение по маршруту к следующему и движение группы около наблюдаемых объектов.

Если экскурсия значительно сокращается по времени, то экскурсовод должен сокращать время, отведенное на раскрытие темы, оставляя все главное в содержании экскурсии и убирая второстепенное.

Техника проведения рассказа при движении автобуса. Рассказ во время движения в автобусе ведется экскурсоводом через микрофон. При подъезде к важным объектам или населенным пунктам автобус останавливают и поясняют.

Ответы на вопросы экскурсантов. Вопросы во время экскурсии бывают следующего характера: вопросы экскурсовода экскурсантам; вопросы, поставленные в ходе рассказа, на которые отвечает экскурсовод; риторические вопросы с целью активизации внимания экскурсантов; вопросы, задаваемые участниками экскурсий по теме. Главное правило работы с такими вопросами – не нужно прерывать рассказ и давать немедленный ответ на них, не нужно также

отвечать на вопросы по завершении каждой из подтем. Ответы на вопросы экскурсовод дает после окончания экскурсии.

Паузы в экскурсии. Экскурсовод должен делать паузы между отдельными частями рассказа, рассказом и экскурсионной справкой в пути, логическим переходом и рассказом об объекте и событиях, должны быть небольшие перерывы.

Техника использования «портфеля экскурсовода». Содержание «портфеля экскурсовода»: фотографии, рисунки, репродукции картин, портреты, чертежи, копии документов имеют свой порядковый номер. Это определяет последовательность демонстрации данного экспоната экскурсантам.

Экскурсовод может показывать экспонат со своего рабочего места, передавая его в руки экскурсантов по рядам. Иногда осуществляется проигрывание магнитофонных и видеозаписей.

Во время проведения экскурсий используются элементы ритуала. Перед началом экскурсии экскурсовод сообщает о том, что необходимо соблюдать определенный ритуал (например, возложить цветы на могилу). Гид должен знать порядок возложения цветов, прохождения экскурсантов в местах расположения братских могил и обелисков, участия в почетном карауле, в минуте молчания, правила поведения у Вечного огня и другие.

В результате составленной характеристики можно утверждать, что экскурсией является хорошо продуманный показ достопримечательностей, памятников истории и культуры, с подробным анализом находящихся перед глазами экскурсантов объектов и рассказом о них.

1.3. Инновации в экскурсионной деятельности

Экскурсионную деятельность, как и любую другую деятельность в условиях новой экономики не обошло внедрение инноваций. Инновациями в экскурсионной деятельности являются новые по качеству и тематике маршруты, а также экскурсионные разработки, которые включают как усовершенствование классических экскурсий, так и внедрение совершенно новых экскурсий и услуг[9]. Статус инновационного продукта экскурсия может получить при условии, если в

процессе создания и внедрения экскурсионного продукта использовались новейшие информационные технологии и конструктивно новые методы и приемы.

В настоящее время туристы стали более искушенными, их уже не удовлетворяют традиционные обзорные и тематические экскурсии. В результате роста спроса на необычные экскурсионные продукты, появились инновационные тематические экскурсии, например, по местам природных и техногенных катастроф, по подвалам, подземельям и крышам зданий, по мистическим местам, по бомбоубежищам и заброшенным зданиям, по местам великих казней и убийств, в военные части с возможностью использования оружия и техники, в музеи под открытым небом, военно-исторические реконструкции, романтические экскурсии и многое другое[10]. Также внедрение инноваций не обошло ознакомительные экскурсии, появился новый вид обзорных экскурсий *Hop-on Hop-off*, что дословно переводится с английского как «заскочить-выскочить». Данный вид экскурсионного продукта включает как инновации в технологии разработки и проведения экскурсии, так и технологические инновации. В частности, применение аудиогидов, возможность приобретения билета через Интернет с использованием QR-кода вместо стандартного билета и мобильного информационного листка, вместо бумажного.

1.3.1. Принцип *Hop-on Hop-off*

Принцип экскурсии по системе *Hop-on Hop-off* довольно прост. Он заключается в том, что желающий посетить данную экскурсию приобретает билет на один из маршрутов или комплексный билет, включающий несколько маршрутов. Данный билет действует в течение суток. На протяжении всего времени экскурсант может передвигаться на автобусе по маршруту, слушать рассказ аудиогuida и выходить на остановках с наиболее интересными для него достопримечательностями для более подробного ознакомления. После осмотра аттракций турист может вернуться в следующий автобус на любой остановке, обозначенной на маршруте.

Результатом данного типа экскурсий является возможность самостоятельно выбрать места для посещения, продолжительность знакомства с достопримечательностями и свое последующее направление в городе.

Как и любая экскурсия, данная система имеет несколько минусов. Во-первых, информация аудиогида довольно сжата и имеет только ознакомительный характер. Любознательному туристу данного количества информации может быть недостаточно. Во-вторых, автобус имеет определенную скорость, и она не всегда соответствует аудиогиду, так как существуют непредвиденные осложнения на дороге, например, «пробки». В-третьих, пешее ознакомление с достопримечательностями происходит без экскурсовода, соответственно, информацию об аттракции необходимо находить и изучать самостоятельно.[6]

Таким образом, рассмотрев современные классификации экскурсий, можно отметить существующие неточности: неоднозначность понятия «интерактивная экскурсия», несоответствие некоторых видов экскурсий обязательным признакам. Данные классификации нуждаются в доработке и уточнении. Представляется целесообразной разработка классификации экскурсий на основе синтеза трудов Б.В. Емельянова и ГОСТ Р 54604-2011, что позволит создать более полную и конкретную классификацию экскурсий.

Подготовка экскурсии и отбор объектов для нее, проведение экскурсии требуют особой тщательности, знания методических приемов рассказа и показа.

К технике ведения экскурсии предъявляются следующие требования: знакомство гида с группой, правильная расстановка группы у объекта, выход экскурсантов из автобуса и возвращение в автобус, применение микрофона, соблюдение точного времени, раскрытие отдельных подтем, ответы на вопросы туристов.

В целом, экскурсионное обслуживание как разновидность туристского продукта в развитии туризма претерпевает определенные изменения, которые способствуют увеличению ассортимента экскурсионного предложения, внедрению новых техник разработки и проведения экскурсии, а также использование в данном процессе новейших информационных технологий.

2. Актуальное состояние туризма в России и в мире

2.2. Уровень развития туризма в России

Данные Всемирной туристской организации (ЮНВТО) о количестве международных туристских прибытий в период с 2003 по 2014 год, благодаря которым можно увидеть «туристскую» картину по различным направлениям, свидетельствуют о том, что за это время число туристов увеличилось с 690 миллионов до 1 миллиарда 133 миллионов в год, т.е. на 443 миллиона человек. Это составляет прирост на 64% за 11 лет, в среднем почти 6% в год.

В России за это же время количество прибывших гостей выросло с двадцати двух с половиной миллиона до почти тридцати двух с половиной, т.е. на 44%, в год в среднем по 4%. Исходя из этого, можно предположить, что развитие въездного туризма в нашей стране отстает от мировых показателей.

По данным Федеральной пограничной службы РФ, число туристов уменьшилось с 3 миллионов 152 тысяч в 2003-м до 2 миллионов 583 тысяч в 2014-м году.

Как показывает статистика прибывших в Россию гостей из дальнего зарубежья, их число за 11 лет существенно не менялось и в лучшие годы составляло 8-9 миллионов. Подавляющее большинство людей, прибывших с туристскими намерениями, именно из их числа. Граждане стран СНГ почти совсем не посещают Россию с целью туризма. В 2007 году количество таких туристов упало до 90 тысяч человек, после чего статистика по ним на сайте Федерального агентства по туризму не представлена. Однако можно сделать вывод, что количество въездов в Россию повышается каждый год исключительно из-за граждан СНГ, и туризм здесь совсем ни при чём.

Хотя в 2015 году въездной турпоток увеличился на 16%, такое положение дел вовсе не впечатляет, если учесть падение курса рубля по отношению к основным валютам за последний год не менее чем на 50% и связанное с этим удешевление туров в Россию для иностранцев.

Россия в 2015 году занимает 45 строчку в рейтинге стран мира по уровню конкурентоспособности путешествий и туризма, поднявшись на 18 позиций по сравнению с 2013 годом. Сильными сторонами России являются богатые природные

и культурные ресурсы (34 и 21 место соответственно), инфраструктура воздушного транспорта (22 место), хорошие санитарно-гигиенические условия (6 место), а также телекоммуникационная инфраструктура (исходя из факторов конкурентоспособности, по которым в данном отчёте оцениваются страны). При этом отмечено, что сами туристские предложения в РФ становятся значительно более конкурентоспособными по цене (41 место) прежде всего благодаря значительному снижению курса национальной валюты. В свою очередь, значительное негативное влияние оказывает качество инфраструктуры наземного и водного транспорта (92 место), неблагоприятный деловой климат (109 место) и низкий уровень международной открытости (99 место), в частности, визовые требования в России для туристов из других стран остаются сравнительно жесткими (120 место). Также ими был отмечен низкий уровень безопасности (126 место). Наряду с этим сравнительно низко (49 место) оценена и эффективность стратегии по продвижению России на международной арене как места для туризма и путешествий.

Но, несмотря на ряд негативных тенденций, сегодня ведется строительство современной туристской инфраструктуры в разных регионах нашей страны. Активно обновляется и создается инфраструктура на Кавказе (Архыз, Сочи, Мамисон, Домбай Эльбрус и др.), «Золотого кольца России», «Серебряного кольца России», во Владивостоке, на Байкале, Камчатке, в Пермском крае, на Каспийском море, построены горнолыжные курорты в Челябинской области, в Красноярском крае и др.

Сейчас в России сложился комплекс объективных предпосылок для ускоренного развития внутреннего туризма. Начиная с 2014 года, в стране происходят серьезные изменения структуры российской туристской отрасли, которые в 2015 году закрепились в пользу внутреннего и въездного туризма. Внимание туроператоров к внутреннему туризму значительно увеличилось, и этот факт отразился на том, что значительное количество туроператоров выездного туризма переориентировались: они стали заниматься не только выездным, но ещё и внутренним туризмом.

В 2017 году въездной туризм в Россию вырос во многом за счет туристов из стран Юго-Восточной Азии по результатам анализа статистики туризма из зарубежья.

По данным ТурСтат, Китай с 1,5 млн поездок в 2017 году, что на 15% больше, чем в 2016 году; Южная Корея — 254 тысячи поездок (+58%) и Япония — 102 тысячи поездок (+20%) — лидеры роста въездного туризма в Россию в 2017 году.

Индия (71 тыс. поездок, +20%), Таиланд (45 тыс., +61%) и Вьетнам (43 тыс., +19%) также показали высокий рост числа туристских поездок в Россию в 2017 году.

По данным ТурСтат, Китай занял 1 место по росту туризма из заграницы в Россию по итогам 2017 года с ростом в 189 тысяч поездок по сравнению с 2016 годом. На 2 месте по росту турпоездов — Корея, откуда было на 93 тысячи больше поездок, чем в 2016 году.

Число въездных туристских поездок из стран Евросоюза в Россию выросло в 2017 году из Германии (580 тыс., +3%), Франции (185 тыс., +5%), Великобритании (178 тыс., +1%), , Нидерландов (60 тыс., +5%), Австрии (52 тыс., +6%), Норвегии (51 тыс., +13%) и Бельгии (36 тыс., +3%), а из Финляндии, Италии и Швеции снизилось число въездных поездок в Россию.

США (282 тыс. поездок, +18%), Канада (51 тыс., +28%) и Австралия (47 тыс., +12%) показали рост числа въездных туристских поездок в Россию в 2017 году.

Общее число въездных туристских поездок иностранцев в Россию в 24,4 млн в 2017 году практически не изменилось по сравнению с 24,5 млн въездных поездок в 2016 году по данным Федеральной службы государственной статистики (Росстата).

Топ-10 стран въездного туризма в Россию по числу въездных туристских поездок в Россию в 2017 году составили Украина (8,7 млн поездок), Казахстан (3,5 млн), Китай (1,5 млн), Финляндия (1 млн), Азербайджан (876 тыс.), Польша (714 тыс.), Армения (584 тыс.), Германия (580 тыс.), Молдова (519 тыс.) и Абхазия (432 тыс.).

Кубань, Приморье, Крым, Татарстан и Подмосковье стали лидерами въездного туризма среди регионов России по числу иностранных туристов в 2017 году.

Топ-10 регионов России по популярности у иностранных туристов составили Краснодарский край (более 900 тысяч иностранных туристов), Приморье (640 тысяч), Крым (более 500 тысяч), Татарстан (278 тысяч), Подмосковье (230 тысяч), Иркутская область (211 тысяч), Владимирская область (более 200 тысяч), Ярославская область (более 200 тысяч), Ставрополье (100 тысяч) и Калининградская область (100 тысяч).

Иркутская область (+35% к 2016 году), Приморье (+13%) и Татарстан (+11%) показали самые высокие темпы роста въездного туризма в 2017 году среди самых популярных у иностранных туристов регионов России.

Иркутскую область посетили 211 тысяч иностранных туристов в 2017 года, что на 35% больше, чем в 2016 году. Приморский край посетили 640 тысяч иностранных туристов в 2017 года, что на 13% больше, чем в 2016 году, а Татарстан посетили 278 тысяч иностранных туристов в 2017 году, что на 11% больше, чем в 2016 году[11, 12].

2.3. Стратегии развития туризма

2.3.1. Отечественный опыт

В настоящее время в России большое внимание уделяется государственной политике в сфере внутреннего и въездного туризма.

В Концепции долгосрочного социально-экономического развития Российской Федерации на период до 2020 года, туризм назван существенной частью инновационного развития нашей страны. Кроме того, в Концепции определены главные цели, задачи, принципы и направления государственной политики в сфере туризма.

В 2014 была утверждена Стратегия развития туризма в Российской Федерации на период до 2020 года, которая базируется на следующих приоритетах устойчивого развития:

- повышение качества жизни граждан при помощи гарантии личной безопасности и высоких стандартов жизнеобеспечения;
- экономический рост, достигаемый в основном при помощи развития национальной инновационной системы и инвестиций в человеческий капитал;

- наука, технологии, образование, здравоохранение и культура, развивающиеся при помощи укрепления роли государства и совершенствования государственно-частного партнерства;
- экология живых систем и рациональное природопользование;
- стратегическая стабильность и равноправное стратегическое партнерство, укрепляемые на основе активного участия России в развитии многополярной модели мироустройства[13].

Россия имеет огромный потенциал для развития внутреннего и въездного туризма. Развитие и реализация туризма в РФ является основной задачей Стратегии.

На сегодняшний день проделана большая работа в сфере развития туризма. Для иностранных туристов стали максимально доступны Сахалин, Дальний Восток, Урал, Курильские острова, Север России, гг. Нижний Новгород, Самара и другие регионы страны. Периодически проводятся международные отраслевые выставки, форумы по различным перспективным для России видам туризма, созданы профессиональные образовательные стандарты для учебных заведений, осуществляется формирование позитивного имиджа страны в сфере туризма. Большая работа была проделана для организации и проведения Олимпийских зимних игр 2014 года в г. Сочи.

Таким образом, можно сказать, что сфера туризма в России развивается.

Новые задачи появились перед сферой туристских услуг после вхождения в состав РФ Республики Крым и г. Севастополя.

Сегодня утверждена и реализуется федеральная целевая программа «Юг России (2014 - 2020 годы)», согласно которой ежегодно вводятся в действие объекты капитального строительства туристической сферы, исполняются мероприятия по строительству объектов внешней инфраструктуры Северо-Кавказского туристского кластера и развитию Кавказских Минеральных Вод.

В рамках Стратегии инновационного развития РФ на период до 2020 года и государственных программ РФ предусмотрены и реализуются мероприятия в сфере туризма, перед которой поставлены такие задачи:

- закрепление и удержание достигнутых результатов в туризме;
- привлечение туристов из-за рубежа;

- переориентация части потребительского спроса граждан РФ на внутренний туризм;
- реализация стратегической роли туризма в духовном развитии, воспитании патриотизма и просвещении;
- обеспечение роста качества жизни населения.

Стратегия является неотъемлемой частью Концепции долгосрочного социально-экономического развития Российской Федерации на период до 2020 года, утвержденной распоряжением Правительства Российской Федерации от 17 ноября 2008 г. N 1662-р. Она полностью коррелирует с задачами государственной программы Российской Федерации "Развитие культуры и туризма" на 2013 - 2020 годы, а также продолжает реализовывать запланированные в предыдущие годы мероприятия в сфере туризма. Стратегия учитывает мировые тенденции и современное состояние отрасли в контексте текущих и перспективных задач государственного управления в сфере экономики, культуры, работы с детьми и молодежью, социального обеспечения граждан, физической культуры и спорта, образования, содействия занятости и сохранения природных и культурно-исторических ресурсов нашей страны.

Стратегия закладывает основу для понимания перспективных задач, стоящих перед отраслью, и является инструментом формирования планов работы органов исполнительной власти и участников туристического бизнеса всех уровней, а также ориентации предпринимательской инициативы граждан в сфере туризма[13].

Также в настоящее время реализуется федеральная целевая программа «Развитие внутреннего и въездного туризма в Российской Федерации (2011 - 2018 годы)», цель которой - повышение конкурентоспособности туристского рынка Российской Федерации, удовлетворяющего потребности российских и иностранных граждан в качественных туристских услугах[14]. Данная программа ставит задачи развития туристско-рекреационного комплекса РФ и повышения качества туристских услуг, продвижение туристского продукта РФ на мировом и внутреннем туристских рынках.

В процессе формирования туристских территорий в РФ все чаще стал применяться кластерный подход. Туристско-рекреационные кластеры, выбранные как «точки роста» современных туристских дестинаций[15].

В России оптимальный сценарий формирования туристско-рекреационных кластеров изложен в Концепции кластерной политики РФ, принятой в 2008 г. как оптимальный вариант развития внутреннего регионального туризма. Развитие туристских кластеров считается сегодня наиболее популярным направлением стратегического планирования в туристской индустрии. Большинство регионов стараются включить какой-либо проект туристского кластера в структуру регионального бюджета.

Туристские кластеры могут формироваться как на локальном, так и на региональном и даже межрегиональном уровнях. Концентрируясь на производственной сфере туристского продукта, кластеры поддерживаются и развиваются за счёт дестинаций – комплексного интегрированного продукта территории. Туристская дестинация может быть кластером, если внутри территории отлажены административные и рыночные рычаги. Собственно, в этом случае и происходит формирование ядра кластера, обеспечивающего основной турпоток и деятельность сопутствующих производств (сервиса, туристских услуг и пр.), расположенных в близлежащей территории (обычно не более 50 км), обеспечивая тем самым полный производственный цикл[15].

Многие российские регионы сегодня стараются включиться в формирующийся туристский поток внутреннего и международного туризма.

2.3.2. Практики зарубежных городов/стран

За последние годы туристский бизнес начал свое стремительное развитие во всех странах мира. Проанализировав опыт различных зарубежных стран можно сделать вывод о том, что успех развития туризма во многом зависит от того, как на государственном уровне воспринимается данная отрасль, и как государственные институты поддерживают эту сферу. Государственные программы должны способствовать развитию туристского бизнеса, формированию туристических

центров, созданию необходимой инфраструктуры, а также рекламы и информационного обеспечения.

В странах, где развита туристическая отрасль, осуществляют свою деятельность организации, которые подчинены, как правило, министерствам, занимающиеся разработками национальных программ развития туризма.

В Великобритании сферой туризма руководит Министерство культуры, зрелищ и спорта, которому напрямую подчиняется орган, который отвечает за туризм - British Tourist Authority (BTA). В рамках своей деятельности данная организация занимается привлечением потоков иностранных туристов в страну, а также развитием внутреннего туризма. Кроме того, эта организация проводит консультации с правительством и другими государственными учреждениями, которые связаны с туристической сферой. Именно поэтому, по инициативе администрации за пределами страны проводятся рекламные кампании через сеть офисов и представителей. В том числе, для реализации данных целей используют радио, прессу и телевидение. Вопросами организации международных конференций, предоставление консалтинговых и маркетинговых услуг в сфере международного туризма, а также издательство различных информационно-справочных материалов занимается местная Администрация. Рассматривая British Tourist Authority, а в частности их организационно-правовую форму, следует отметить, что данная организация является частнопредпринимательским институтом. К ведению British Tourist Authority относятся вопросы организации и проведения семинаров, выставок, реализации проектов, с привлечением иностранного капитала, а также реализации путеводителей, видеофильмов и других рекламно-информационных продуктов. British Tourist Authority состоит из пяти членов и президента. Возглавляет данную организацию совет директоров. В штате данной организации насчитывается около 300 работников, треть которых работает непосредственно в Лондоне, а остальные работают в 26 представительствах за рубежом. Порядка 68% необходимых финансовых средств British Tourist Authority получает из государственного бюджета.

В Испании туристическая деятельность на общенациональном уровне определена Законом «О компетенции в области туризма» и Декретом «О

деятельности частных туристских предприятий» от 14 января 1965 года. Кроме общенационального закона, каждая из семнадцати автономий имеет свое собственное законодательство по туристической деятельности, основные положения которого соответствуют вышеуказанному закону. Статьи по туризму регулируют отношения между продавцом туристского продукта и туристом, а также ряд условий, на которых юридическим и физическим лицам разрешается заниматься туристским бизнесом, порядок предоставления туристам своих услуг, а также предусмотрены меры контроля со стороны государства и порядок применения санкций к нарушителям. В апреле 1996 года Парламентом Испании утверждается Закон «О комбинированных путешествиях». В законе четко определяются права и обязанности, как туристской организации, так и самого потребителя туристских услуг. Вопросами туристской деятельности в Испании занимается Государственный секретариат по торговле, туризму и малому бизнесу, который непосредственно подчиняется Министерству экономики. Помимо Государственного секретариата Министерству экономики также подчиняются следующие организации:

- Центральная дирекция по туризму, которая занимается административными вопросами и выработкой общих направлений государственной политики в сфере туристского бизнеса.
- Гостиничная сеть «Paradores», в состав которого входят 83 отеля.
- Два выставочно-конгрессных центра, которые находятся в Мадриде и Малаге.

Полномочия Министерства экономики довольно ограничены. Такие важные вопросы как сертификация услуг, лицензирование и разработка стратегии туристской индустрии принадлежат местным властям. С целью координации деятельности этих организаций в Испании создан Совет по развитию туризма, в состав которого входят представители государственной власти всех уровней, а также представители частного бизнеса. В большинстве случаев решения Совета носят только рекомендательный характер.

Успешным является опыт развития туризма во Франции. Вопросами регулирования туристической деятельности занимается Министерство транспорта и общественных работ. В его структуре находятся Государственный секретариат по вопросам туризма и Управление туризма. Данные органы занимаются вопросами

управления и регулирования туристической отрасли, инвестирования и международных отношений сфере туристского бизнеса. Помимо этого, функционирует ряд иных органов, принимающих участие в управлении туристической деятельностью с правом совещательного голоса. К данным органам относятся:

- Совет по туризму при Министерстве транспорта и общественных работ.
- Национальный комитет по процветанию Франции, который занимается вопросами экологии и озеленения городов.
- Национальное агентство по отпускным поездкам.
- Французское агентство туристского инжиниринга и Национальный наблюдательный совет по туризму, в компетенцию которого входят маркетинговые исследования и статистика в туристском бизнесе.

Также на региональном уровне действуют представители центральной исполнительной власти, в круг обязанностей которых входит решение вопросов развития туристической сферы. Данные органы власти подчиняются непосредственно префектам, и их деятельность направлена на координацию местных инициатив в туристической отрасли. Пропагандой туристических возможностей Франции на международном рынке занимается ассоциация «Maison de la France», которая была основана в 1987 году. Деятельность этой организации частично финансируется из государственного бюджета, доля которого составляет 60 процентов[17].

Итак, в России в туристской сфере существует ряд проблем. Несмотря на это, туризм в нашей стране развивается. Попытки решить актуальные проблемы и вывести страну на мировой рынок туризма предпринимаются путем издания нормативных актов и реализации федеральных целевых программ в сфере туризма.

3. Разработка пакета экскурсионных маршрутов по г. Новосибирску по принципу Hop- on Hop-off на базе экскурсионного бюро «Гид-Сибирь»

3.2. Анализ экскурсионных предложений в г. Новосибирск

В Новосибирске работают более 100 экскурсионных бюро. В результате сравнительного анализа были выявлены наиболее распространенные экскурсионные предложения в городе.

На примере агентства путешествий «Краски мира» будут описаны самые популярные и часто встречающиеся экскурсии. Одним из предложений являются экскурсии на один день для групп школьников и индивидуальных туристов, семей с детьми.

В стоимость экскурсий входит транспортная доставка из Новосибирска (автобус). Туры с использованием железнодорожного транспорта не включают в стоимость перевозку.

Двухчасовая обзорная экскурсия по Новосибирску проводится в период с сентября по июнь для групп от 10 человек с 12:00 до 14:00 ч.

Экскурсия проводится на автобусе по самым интересным уголкам и достопримечательностям сибирской столицы. Гид рассказывает об истории возникновения и становления Новосибирска, приводит легенды и мифы, связанные с городом.

Трехчасовая обзорная автобусная экскурсия «Весь Новосибирск» с осмотром всех "визитных карточек" города Новосибирска (от 10 человек): пл. Ленина, парка "Городское начало", первого каменного здания, главного кафедрального собора, Нарымского сквера и Монумента Славы. На этой универсальной экскурсии экскурсовод рассказывает гостям и жителям Новосибирска о главных достопримечательностях города, о значимых фактах его истории, о вехах развития крупного мегаполиса.

Обзорная вечерняя экскурсия "Ночной Новосибирск" проходит по достопримечательностям города в свете фонарей и огней большого города. Остановки осуществляются у фонтанов, у известных памятников города, прогулки по набережной.

Четырехчасовая обзорная экскурсия по городу плюс Академгородок знакомит гостей города и жителей Новосибирска с местом основания города, новым Бугринским мостом, Вознесенским кафедральным собором, центром Российской империи, первым каменным зданием Новониколаевска.

В программе экскурсии посещение уникального научного центра (Истории о реальных людях, которые меняют мир), знакомство с необычными памятниками Академгородка (скамейка-шпаргалка, памятник лисе без гена агрессивности, памятник одинокому прохожему, памятник лабораторной мыши, заезд на пруд с уточками), осмотр научно-исследовательских институтов, коттеджа академика Лаврентьева, здания технопарка, прогулка по улице Золотодолинской. Экскурсовод рассказывает о секретных "бункерах", адронном коллайдере и неизвестных визитах известных людей.

Автобусная обзорная экскурсия «Академгородок» проходит по уникальному месту, которого нет ни на одной карте. Гид рассказывает истории о реальных людях, которые меняют мир, о секретных "бункерах", адронном коллайдере и неизвестных визитах известных людей, знакомит с необычными памятниками Академгородка: скамейка-шпаргалка, скульптура Ф-мышата, памятник одинокому прохожему, памятник лабораторной мыши, заезд на пруд с уточками. В рамках данной экскурсии проходит осмотр научно-исследовательских институтов, коттеджа академика Лаврентьева, здания технопарка. Осуществляется прогулка по улице Золотодолинской.

Экскурсия «Академики и кактусы» проходит по новой оранжерее Ботанического сада СО РАН и знакомит с крупнейшей коллекцией кактусов и суккулентов в России. В ходе экскурсии рассказывается, из каких кактусов можно варить варенье, из каких растений мастерили нитки индейцы. Кроме того, в рамках данной экскурсии предусмотрена поездка по Академгородку, знакомство с его необычными памятниками, институтами, достопримечательностями.

Экскурсия «За кулисами Оперного» проходит по Новосибирскому театру оперы и балета, который является крупнейшим театром в Сибири и одним из символов Новосибирска. Туристам предлагается походить по концертному и большому залу, коридорам театра, сцене, цехам, а также увидеть декорации,

различную бутафорию. Экскурсовод рассказывает об истории Оперного, а также о его здании.

Экскурсия «Шоколадное приключение» по шоколадной фабрике города, на которой туристам показывается цех ручной работы, имитация глазировки конфет или печенья, дрожевание и производства шоколадных грибочков. Также во время экскурсии проводится мастер-класс по изготовлению шоколадных фигурок, дарятся сладкие подарки от производителя.

На экскурсии «ГЭС (производство электрического тока)» туристов знакомят с комплексом сложных гидротехнических сооружений, главным пультом управления ГЭС г. Новосибирска. Знакомство с работой Новосибирской гидроэлектростанции проходит в сопровождении инженера.

На экскурсии «Историко-архитектурный музей под открытым небом + Академгородок» туристы посещают музей истории и культуры народов Сибири и Дальнего Востока, знакомятся со Спасо-Зашиверской церковью – последней сохранившейся шатровой деревянной церковью Сибири, единственным в своём роде памятником древнерусской архитектуры во всём пространстве от Урала до Тихого океана, от Кижей до Индигирки.

Экскурсовод рассказывает о древнейшем прошлом Сибири, о Спасской церкви из г. Зашиверска, Казымском остроге и усадьбе русского крестьянина.

Также в рамках экскурсии осуществляется посещение научного центра г. Новосибирска, осмотр памятника лабораторной мыши, научно-исследовательских институтов, здания технопарка и коттеджа академика Лаврентьева.

Кроме названных экскурсий, туристам предлагаются экскурсии в города и села Новосибирской области с выездом из города Новосибирска. Перечень экскурсий Новосибирска приведен в приложении Б.

Анализ предлагаемых экскурсий по городу Новосибирску позволил сделать вывод, что туристам предлагаются как обзорные экскурсии по городу, так и тематические. Стоимость экскурсий на одного взрослого человека колеблется в пределах от 500 до 950 рублей[21].

3.3. Краткая характеристика экскурсионного бюро «Гид-Сибирь» и ее деятельности

3.3.1. Ситуационный анализ

Компания ООО «Гид-Сибирь» была основана в 2015 году как экскурсионное бюро, которое проводит множество разноплановых экскурсий как по городу Новосибирску, так и по другим городам Сибири. Также «Гид-Сибирь» занимается организацией корпоративных праздников в форме однодневного автобусного тура. Экскурсионное бюро имеет статус туроператора в сфере внутреннего и въездного туризма. Офис организации расположен по адресу: 630099, Новосибирск, ул. Красный проспект 39, офис 305.



Рисунок 1 - Логотип ООО "Гид-Сибирь"

Главными задачами компании являются:

- удовлетворение потребностей гостей и жителей города в экскурсионных услугах;
- расширение каталога экскурсионных туров;
- предоставление качественного экскурсионного обслуживания и сопровождения;
- приобщение гостей и жителей Новосибирска к истории и культуре Сибирских городов.

Помимо экскурсионного обслуживания компания «Гид-Сибирь» предлагает для гостей города транспортные услуги, бронирование гостиниц, пансионатов или санаториев, услуги гидов-переводчиков с возможностью синхронного перевода, визовую поддержку, организацию и сопровождение бизнес мероприятий, организацию банкетов, презентаций, фуршетов и кейтеринга, а также `VIP-обслуживание.

В целях оперативной организации любых видов услуг и сохранения конкурентоспособных цен «Гид-Сибирь» заключила несколько договоров о

сотрудничестве с транспортными компаниями, гостиницами и санаториями, ресторанами. Также, помимо штатных экскурсоводов, в период высокого сезона привлекаются дополнительные экскурсоводы и гиды, с которыми заключаются агентские договора.

Каталог экскурсий компании очень широк и разнообразен. Его можно классифицировать по содержанию, месту проведения, составу и количеству участников, способу передвижения и продолжительности.

По содержанию экскурсии «Гид-Сибирь» делятся на обзорные, такие как «Обзорная экскурсия по Новосибирску», «Обзорная экскурсия по Новосибирску и Академгородку», «Тур выходного дня в Омск», «Барнаульские легенды» и другие. Тематические, например, экскурсия «Бессмертный подвиг», которая проводится в канун 9 мая и посвящена празднику Победы, а также «Романтический Новосибирск», «Фонтаны Новосибирска», «Религиозные конфессии в Новосибирске», «Необычные памятники Новосибирска», «Ремесленная Колывань», «Медово-сырное Красногорье», экскурсия в японский центр «Сибирь-Хоккайдо» и многие другие. Исторические, такие как «Первые школы Новониколаевска», «Купеческий Новониколаевск», «Тропы старого Сузуна: По следам Никольской ярмарки», экскурсионный археолого-познавательный тур выходного дня «Колыбель человечества», а также экскурсии в исторические музеи: Музей истории Западно-Сибирской ж/д, Музей истории и культуры народов Сибири и Дальнего Востока, Историко-архитектурный музей, Центр фольклора и этнографии и другие.

По месту проведения экскурсии делятся на городские в городах Новосибирск, Томск, Омск, Колывань, Барнаул, Красноярск, Тобольск и другие. Загородные, такие как «Цветущий Алтай», «5 чудес Телецкого озера», «Жемчужина Караканского бора», «Магия горных вершин и озер», «Водопад Карпысак» и тому подобные. Производственные, например, «Камнерезная алтайская Колывань», где экскурсанты посещают Колыванский камнерезный завод и месторождение Лазурское, кроме того в Новосибирске проводятся экскурсии на завод «Кока-Кола», на фабрику мягкой игрушки, часовой завод, шоколадную фабрику и другие. Музейные экскурсии проводятся во множестве общеобразовательных музеях Новосибирска, таких как музей паровозов, музей солнца, краеведческий музей,

музей науки и техники, геологический музей, музей книги при ГПНТБ и многие другие. Помимо этого, представлены комплексные экскурсии, сочетающие в себе несколько элементов. Например, экскурсия «Красноярск и заповедник “Столбы”», совмещающая городской и загородный подвид экскурсии; экскурсионный тур «Саянская мозаика», сочетающая в себе все компоненты классификации по месту проведения: посещение Долины Царей Салбыкской степи (загородная), музея им. Мартьянова (музейная), Саяно-Шушенской ГЭС и Кибик-Кордонского месторождения мрамора (производственная), город Абакан (городская); экскурсия «Тыва: к центру Азии», в которой объединились загородный, городской и музейный подвид экскурсии.

По составу и количеству участников экскурсии компании подразделяются на индивидуальные и групповые, а также делятся по возрастному признаку. Особое внимание уделяется экскурсиям для младших школьников, которые проводятся в игровой форме, например, игровая обзорная экскурсия по Новосибирску «Волшебное путешествие по городу N», а также «Новониколаевский квест».

По способу передвижения экскурсии делятся на пешеходные, автобусные и смешанные, сочетающие в себе оба типа передвижения. В грядущем сезоне планируется добавить прогулки на теплоходе.

По продолжительности экскурсии ООО «Гид-Сибирь» подразделяются на однодневные по длительности, не превышающие суток и туры выходного дня, которые могут продолжаться до 5 дней.[22, 3]

Таким образом, на сегодняшний день компания обладает широким спектром как экскурсионных, так и сопроводительных услуг в сфере туризма.

3.3.2. Организационная структура

Организация ООО «Гид-Сибирь» относится к малому бизнесу и имеет линейную структуру управления, что отражено на рисунке 2.

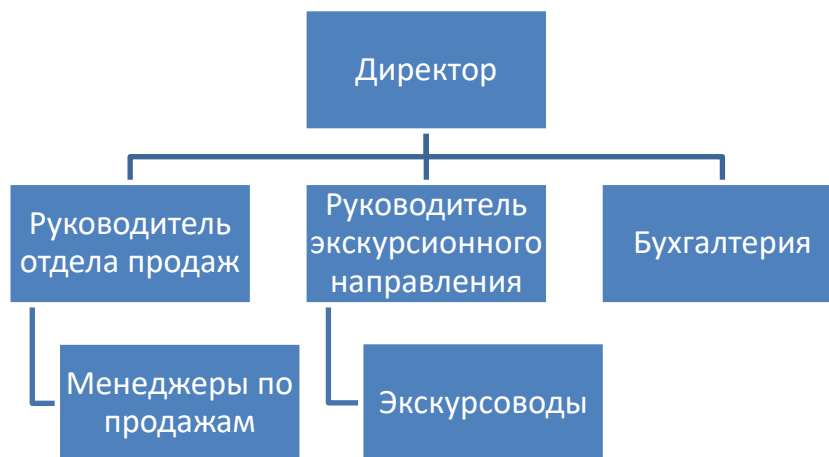


Рисунок 2 - Организационная структура ООО "Гид-Сибирь"

В линейной структуре руководитель управляет компанией единолично. Если инициатива исходит от нижних структур данной иерархии, то она, прежде чем дойти до руководителя, должна быть проведена снизу-вверх по всем уровням иерархии.

Экономическая эффективность линейной структуры зависит от нескольких факторов, как внешних, например, стабильность рынка, так и внутренних, таких как число уровней иерархии или авторитарность руководителя.

Экскурсионное бюро «Гид-Сибирь» относится к малому бизнесу и является узкопрофильной организацией. Кроме того, условия рынка экскурсионных услуг в Новосибирске имеют слабую динамику, так как город является транзитным и интересен в основном с точки зрения бизнес-туризма. Из этого следует, что линейная структура управления является наиболее эффективной. Однако, необходимо отметить, что данная структура требует от руководителя компетентности знаний во многих сферах. В исследуемой организации директор должен хорошо разбираться в бухгалтерском учете, экскурсоведение, продажах, маркетинге и менеджменте, а также знать нормативно правовые акты в сфере туризма.

3.4. Маркетинговый анализ экскурсионного бюро «Гид-Сибирь»

3.4.1. Анализ внешней среды (PEST-анализ)

Для изучения внешней среды, которая имеет косвенное влияние на развитие компании, проведен PEST-анализ. Указанный метод является простым, но в то же время удобным и весьма эффективным инструментом, который позволяет

проанализировать макросреду организации. В процессе PEST-анализа оцениваются political – политические, economical – экономические, social – социально-культурные и technical – технологические факторы, что указано в аббревиатуре названия.

На первом этапе данного анализа составляется список факторов, имеющих влияние на деятельность компании (Таблица 1).

Таблица 1 – Список факторов PEST-анализа

Группа факторов	Описание фактора
Политические и правовые	1. Текущее законодательство на рынке и его возможные изменения
	2. Налоговая политика
	3. Экологические проблемы
Экономические	1. Экономическая ситуация и тенденции
	2. Покупательная способность
	3. Цены на энергоресурсы
Социальные	1. Требования к качеству услуг
	2. Уровень образования экскурсантов и интерес к истории и культурным особенностям Сибири
	3. Наличие свободного времени
Технические	1. Степень внедрения и использования информационных технологий

На втором этапе происходит определение динамики факторов с точки зрения угроз и возможностей (Приложение В).

На завершающем этапе дается оценка степени влияния факторов на успешную и эффективную деятельность компании. Влияние фактора оценивается по шкале от 1 до 5, где 1 – это наименьшее влияние, которое оказывает слабое воздействие на деятельность компании, а 5 – это наибольшее влияние, вызывающие значительные перемены внутри компании. Основанием для оценки является интервью с директором компании Елифанцевой Л.Ю. (Таблица 2).

Таблица 2 – Уровень влияние факторов

Группа факторов	Описание фактора	Влияние фактора
Политические и правовые	1. Текущее законодательство на рынке и его возможные изменения	4
	2. Налоговая политика	5
	3. Экологические проблемы	2
Экономические	1. Экономическая ситуация и тенденции	3
	2. Покупательная способность	4

	3. Цены на энергоресурсы	5
Социальные	1. Требования к качеству услуг	3
	2. Уровень образования экскурсантов и интерес к истории и культурным особенностям Сибири	4
	3. Наличие свободного времени	4
Технические	1. Степень внедрения и использования информационных технологий	2

Таким образом, наибольшее влияние с точки зрения позитивных и негативных последствий динамики факторов оказывают политические и правовые факторы, а именно, текущее законодательство на рынке и его возможные изменения и налоговая политика, экономические факторы, в частности покупательская способность и цены на энергоресурсы. А также значимое влияние оказывают социальные факторы, такие как уровень образования экскурсантов и интерес к истории и культурным особенностям Сибири и наличие свободного времени.

3.4.2. Анализ целевой аудитории

Для определения целевой аудитории экскурсионного бюро «Гид-Сибирь» мною были изучены отчеты отдела продаж за предыдущий год и сделан опрос менеджеров по продажам с использованием критериев сегментирования потребительского рынка. На основе данного опроса были выделены четыре группы характеристики целевой аудитории: социально-демографические, поведенческие, психографические и географические (Таблица 3).

Таблица 3 – Анализ целевой аудитории

Параметры целевой аудитории	Описание
Социально-демографические	
Возраст	От 6 до 14, от 18 до 70
Уровень дохода	Высокий, выше среднего, средний, низкий.
Социальный статус	Руководители, менеджеры среднего звена, студенты, учащиеся, пенсионеры.
Поведенческие	
Частота совершения покупки	1-2 раза в год.
Искомые выгоды для	Качество, сервис, безопасность.

потребителей	
Повод для совершения покупки	Знакомство с городом/культурой/историей/производством, проведение активного отдыха.
Ожидаемый результат	Соответствие описания услуги с действительностью, хорошее соотношение цена-качество.
Статус покупателя	Постоянные и новые клиенты.
Психографические	
Образ жизни потребителя	Динамичный, городской
Внутренняя мотивация покупки	Желание получить яркие впечатления, разнообразить поездку/выходной.
Географические	
Регион	Россия, СНГ, Китай, Германия, Франция
Значение населенных пунктов	Столицы, города-миллионники, большие и средние города, малые города и поселки.

Для социально-демографических и географических критериев были также созданы диаграммы для выявления ядра целевой аудитории. (Приложение Г)

Таким образом, ядро целевой аудитории составляют пенсионеры, учащиеся и менеджеры среднего звена в возрастных категориях 6-14, 45-64 и 65+ со средними и выше среднего доходами, живущие в странах СНГ, в России и Китае и приезжающие из крупных городов, либо непосредственно сами жители Новосибирска. Экскурсанты, которые образуют целевую аудиторию, интересуются качественными, интересными и безопасными экскурсиями, а также ищут разнообразия и ярких впечатлений.

3.4.3. SWOT-анализ

Данный вид анализа появился в 1980 году и стал активно использоваться в целях разработки стратегических решений, не утратив актуальности на текущий период в силу сочетания простоты и качества оценки конкурентоспособности компании на рынке. Аббревиатура SWOT расшифровывается как S – strengths – сильные стороны, W – weaknesses – слабые стороны, O – opportunities – возможности, T – threats – угрозы. Основная цель данного метода – это изучение позиций компании на рынке в текущий момент, а также наглядное структурирование для разработки последующего плана.

Первым шагом при составлении SWOT-анализа определяются сильные и слабые стороны посредством сравнения внутренних факторов успеха с конкурентами (Таблица 4).

Таблица 4 – Сильные и слабые стороны. SWOT-анализ

Ключевые факторы успеха компании и услуг на рынке	Сильная сторона	Слабая сторона
1. Уровень осведомленности		Компания на рынке всего 3 года. Кроме сайта, страницы VK и ОК, а также сайта с отзывами Flamp.ru, нигде не представлены. В Новосибирске на данный момент имеется только один офис. Представительств в других городах нет.
2. Восприятие торговой марки	Согласно данным сайта Flamp.ru, а также анкет обратной связи, торговая марка «Гид-Сибирь» воспринимается очень положительно. Много позитивных и эмоциональных отзывов указывают на растущее число постоянных клиентов.	
3. Стоимость услуг	Стоимость немного ниже, чем у конкурентов, что также незначительно влияет на выбор клиентов. Хорошее соотношение цена-качество.	
4. Ассортиментный ряд	Ассортимент экскурсионных услуг очень обширный: более 150 экскурсионных программ. Представлены как наиболее популярные виды экскурсий, так и более экзотические.	
5. Персонал		Маленький штат гидов и экскурсоводов. В высокий сезон привлекаются дополнительные кадры на сезонную работу. Временный персонал хуже знаком с отдельными маршрутами, что снижает качество экскурсионных программ. Также у временного персонала отсутствует грамотная система мотивации.
6. Гибкость и скорость реакции на изменения	Динамика изменений в компании средняя, однако это соответствует тенденциям развития рынка и сравнительно небольшим размерам компании.	

Вторым шагом данного анализа является определение угроз и возможностей для дальнейшего роста компании (Таблица 5).

Таблица 5 – Возможности и угрозы. SWOT-анализ

Возможности	Угрозы
Расширение сферы влияния компании: охват новых регионов, например, организация экскурсионных туров в Бурятию.	Снижение покупательской способности аудитории: стоимость услуг частично зависит от топлива, стоимость которого растет быстрыми темпами.
Отсутствие высокой заинтересованности у крупных игроков в расширении охвата рынка в данном регионе.	Рост конкуренции на рынке: увеличение туроператоров в Новосибирской области, которые работают на внутренний и въездной турпоток.
Расширение ассортиментной группы с целью увеличения количества экскурсантов возрастной категории 18-24: заключение контрактов с региональными компаниями, занимающимися экстремальными видами отдыха, например, параглайдинг на Горном Алтае.	Низкие темпы развития внутреннего и въездного туризма в регионе. Турпоток въездного туризма в регионе превалирует над внутренним и въездным.

Третьим шагом составляется сводная таблица сильных и слабых сторон, угроз и возможностей (Таблица 6).

Таблица 6 – Сводная таблица SWOT-анализа

Сильные стороны	Слабые стороны
<ol style="list-style-type: none"> 1. Восприятие торговой марки. 2. Стоимость услуг. 3. Ассортиментный ряд. 4. Гибкость и скорость реакции на изменения 	<ol style="list-style-type: none"> 1. Уровень осведомленности. 2. Персонал.
Возможности	Угрозы
<ol style="list-style-type: none"> 1. Расширение сферы влияния компании. 2. Низкая заинтересованность крупных игроков на данном региональном рынке. 3. Расширение ассортиментной группы 	<ol style="list-style-type: none"> 1. Снижение покупательской способности аудитории. 2. Рост конкуренции на рынке. 3. Слабая динамика роста внутреннего и въездного турпотока.

Исходя из SWOT-анализа, можно сделать следующие выводы и рекомендации:

1. Имеются уникальные предложения, которые не представлены другими компаниями на рынке. Для увеличения подобных предложений и для выхода на лидирующие позиции в нарастающей конкурентной борьбе необходимо обратить внимание на отдельные виды экскурсионных программ, например, с элементами экстремального отдыха.
2. Средний уровень цен на экскурсионные услуги и оптимальное соотношение цена-качество положительно сказываются на восприятии торговой марки.

Поэтому рекомендуется сохранить и продлить существующие партнерские отношения с транспортными компаниями, а также уделить особое внимание компаниям, предоставляющим услуги размещения и питания. Кроме того, предлагается усовершенствовать мотивационную систему для временного персонала, включающую как штрафные санкции, так и материальное и нематериальное поощрение.

3. Так как компания существует на рынке относительно недавно, она имеет большой потенциал для развития и расширения сферы влияния. Грамотная работа с отзывами и постоянное ведение групп VK и ОК указывают на продуманный интернет-маркетинг в сфере SMM продвижения. Также ведется активное SEO продвижение основного сайта, он занимает лидирующую позицию в поисковом запросе Yandex и Google «экскурсии по Новосибирску». Однако недостаточное внимание уделяется иностранным туристам. В целях увеличения количества иностранных экскурсантов рекомендуется также создать страницу на Facebook и провести SEO оптимизацию для поисковых запросов на английском языке через систему Google.

3.4. Контент-анализ туристических форумов на тему обзорных экскурсий г. Новосибирска

С целью выявления наиболее популярных достопримечательностей, а также необычных и интересных мест города Новосибирска бы проведен контент-анализ форумов и групп в социальных сетях, где обсуждаются обзорные экскурсии города Новосибирска (Таблица 7).

Таблица 7 – Список форумов и групп

Название форума/группы	Тема	Ссылка
Экскурсии по Новосибирску. Туры по Сибири	Отзывы об экскурсиях	https://vk.com/ekskursia_pasparty
Экскурсии по Новосибирску "Ветер перемен"	Отзывы об экскурсиях	https://vk.com/topic-28669016_35281686
Форум Академгородка	Открыть для себя Новосибирск - путешествие по городу и области	http://forum.academ.info/index.php?showforum=51

Форум Новосибирской области	Как выбрать туристический маршрут?	http://forum-nso.ru/forums/45/
Отзовик.ком	Экскурсия по г. Новосибирск (Россия) - отзывы	http://otzovik.com/reviews/gorod_novosibirsk_rossiya_novosibirskaya_oblast/
НГС.Форум	Что посмотреть в Новосибирске	https://turizm.ngs.ru/forum/board/tourizm/

Далее приведены упоминаемые на форумах экскурсий и их количество (Таблица 8).

Таблица 8 – Частота упоминания экскурсий

Темы экскурсий	Количество упоминаний
Обзорная экскурсия по Новосибирску плюс Академгородок	28
Весь Новосибирск	26
Вечерний Новосибирск, «Город ярких огней», Ночной Новосибирск.	33
Экскурсия по храмам г. Новосибирска	21
Экскурсия в кинотеатр	14
«В Новосибирске не разводятся мосты»	11
Новосибирск в трёх измерениях	17
Парки города	19
Фонтаны города	24
Историко-архитектурный музей под открытым небом плюс Академгородок	26
Сборные регулярные экскурсии выходного дня	4
Интерактивные обзорные	2

Также были проанализированы и собраны наиболее часто упоминавшиеся достопримечательности города (Таблица 9).

Таблица 9 – Частота упоминаний достопримечательностей Новосибирска

Темы экскурсий	Количество упоминаний
Академгородок	33
Музеи	28
Церкви, соборы, храмы	25
Фонтаны города	24
Красный проспект, площадь Ленина	23
Парки города	22
Кинотеатры, театры	19

Скульптурные памятники города	18
Купеческие здания	10
Другое	24

Самой популярной (по количеству упоминаний) достопримечательностью Новосибирска является Академгородок – уникальный научный центр Сибири. Пользователи форумов советуют посетить археологический музей, в котором находится "принцесса" Укока, и Технопарк.

Многие пользователи советуют посетить музеи. Называют Ботанический сад, Краеведческий музей, Геологический музей, музей "Сибирская береста", Художественный музей, музей Рериха, музей минералов, музей солнца.

Также пользователи часто упоминают храмы города:

- часовню Чудотворца Николая, построенную в 1913 году в Ново-Николаевске в честь 300-летия династии Романовых. Данная часовня была разрушена в 1930 году, и вновь возведена в 1990-х годах.
- Собор Александра Невского, построенный в 1899 году. В 1937 году его пытались взорвать, но обрушились лишь перекрытия. Позже собор был отдан киностудии, а в 1984 году в храм переезжает филармония, но позже приходит решение о восстановлении храма;
- Мечеть;
- синагогу еврейского общинно-культурного центра «Бейт Менахем»;
- Католический костел.

Пройтись по местам расположения городских фонтанов советуют 24 участника обсуждений. Особенно обращают внимание на вечерние экскурсии, когда фонтаны освещены разноцветными огнями. Участники часто упоминают фонтан на воде, расположенный в районе Михайловской набережной, а также Первомайский сквер с фонтаном, куда бросаю монетки. Зимой здесь проходит конкурс ледяных скульптур, а летом различные митинги. По дороге – самые удивительные фонтаны, с ними сопряженные.

Во многих отзывах упоминается центр города и главная улица в Новосибирске – Красный проспект, самая длинная и прямая улица, которая находится в черте

города. Длина данной улицы 7 километров, она начинается она с набережной реки Обь и заканчивается в районе городского аэропорта; а также проспект Ленина.

Экскурсионные маршруты проходят по уникальным паркам сибирского мегаполиса, поэтому пользователи советуют посетить: уголок Эдема, парк «Городское начало», парк «Березовая роща», Нарымский сквер, Первомайский сквер, Сквер Героев Революции.

19 участников обсуждений советуют посетить кинотеатры и театры города, осмотреть на красивые здания. Особенно – театр Глобус (Театр Юного Зрителя), здание которого сделано в виде парусника.

Так как город молодой, то исторические здания остались только в центре. Как правило, это купеческие дома, которые сегодня являются памятниками архитектуры. О них также имеются отзывы: туристам нравится гулять среди старинных деревянных домов и разглядывать их убранство, резные ставни.

Участники обсуждений пишут восторженные отзывы о скульптурных и архитектурных памятниках города, которых в Новосибирске достаточно. Чаще всего упоминаются памятник Александру 3, монумент славы и музей боевых машин под открытым небом, «Дом с часами» (построен по галерейному типу), комплекс бань, которые стоят с незапамятных времен; стоквартирный дом, проект которого на выставке в Париже получил первое место за проектировку в 1937 году – одна из главных достопримечательностей города.

Таким образом, в г. Новосибирске достаточно большой ассортимент экскурсионных предложений: представлены как обзорные выставки, так и выставки тематические. По тематике выставки исторические, производственные, искусствоведческие.

Наиболее популярными достопримечательностями города Новосибирска, рекомендуемыми для посещения, являются искусственные памятники, а не природные - старинные здания, храмы, фонтаны, скульптуры. Из природных достопримечательностей пользователи форумов советуют посетить парки.

3.5. Составление пакета экскурсионных маршрутов

3.5.1. Подбор достопримечательностей

Исходя из результатов контент-анализа туристических форумов, можно сделать отбор экскурсионных объектов для создания наиболее интересных и насыщенных маршрутов.

Маршруты будут проходить по основным районам города. Так как Академгородок находится в стороне и дорога до него – это Бердское шоссе, не имеющее туристкой инфраструктуры, а также безопасных мест для организации остановок в соответствии со спецификой системы Hop-on Hop-off, он не будет включен в пакет экскурсионных маршрутов. Однако Академгородок будет упоминаться в аудиогиде и у гостей города будет возможность до него добраться самостоятельно с ближайшей остановки автобуса.

Пакет экскурсионных маршрутов будет состоять из 2 маршрутов, проходящих через наиболее популярные и часто упоминавшиеся экскурсионные объекты. Данные объекты являются основными достопримечательностями. Так как основные достопримечательности расположены в основном в одном районе, также будут введены дополнительные достопримечательности, о которых будет рассказывать аудиогид. Оба маршрута берут свое начало из наиболее важных транспортных развязок города.

Маршрут № 1 начинается от площади Гарина-Михайловского, так как на данной площади расположен железнодорожный вокзал «Новосибирск-Главный», пригородный вокзал, конечная станция метро зеленой ветки и остановка общественного транспорта, который ходит в разных направлениях, в том числе в центр города. Маршрут будет проходить только по правому берегу города и захватит все наиболее интересные природные, исторические, архитектурные и религиозные объекты правобережья. В том числе:

1. Ж/д вокзал «Новосибирск-Главный»
2. Нарымский сквер
3. Ул. Красный проспект
4. Дом Офицеров
5. ПКиО «Березовая роща»

6. Новосибирска Соборная мечеть
7. ПКиО «Центральный»
8. Новосибирский Академический театр Оперы и Балета
9. Синагога
10. Римско-католический собор
11. Театр «Глобус»
12. Музей «Сибирская береста»
13. Собор Александра Невского
14. Парк «Городское начало»
15. Памятник Александру III
16. Часовня Святого Николая
17. Сквер Героев Революции
18. Первомайский сквер
19. Дом Ленина
20. Городской торговый комплекс
21. Скульптурный ансамбль площади Ленина
22. Кинотеатр «Победа»

Также на маршруте представлены торгово-развлекательные центры города и центральный рынок, где можно приобрести одежду, сувениры, сибирские продукты и многое другое.

Маршрут №2 берет свое начало с площади Маркса. Площадь Маркса является центром левобережья города. Также до нее идет прямой транспорт с аэропорта «Толмачево», который также расположен на левом берегу города. Кроме того, площадь Маркса является центральным транспортным узлом левобережья, который находится в непосредственной близости от моста, ведущего на правый берег и на площади находится конечная станция метро красной ветки. Маршрут будет частично проходить через левый берег, так как развиваться левобережье города начало значительно позже, эта часть города имеет ограниченное количество достопримечательностей. Экскурсанты познакомятся с мостами Новосибирска, зоопарком, который является одним из наиболее крупных в России и другими

достопримечательностями, как основными, так и дополнительными, которые не были озвучены в первом маршруте. В том числе:

1. Площадь Маркса
2. Сквер Славы
3. ПКиО им. Кирова
4. Димитровский мост
5. Мемориал славы труженикам тыла
6. Цирк
7. Нарымский сквер
8. Заельцовский парк
9. Зоопарк
- 10.Площадь Калинина
- 11.Ул. Красный проспект
- 12.Дом Офицеров
- 13.Дворец бракосочетания
- 14.Площадь Ленина
- 15.Богородско-Глуховская мануфактура
- 16.Театр «Глобус»
- 17.Культурный центр «Сибирь-Хоккайдо»
- 18.ГПНТБ
- 19.Коммунальный мост
- 20.Метромост
- 21.Бугринский мост
- 22.Гостиница «Турист»

Данный маршрут также включает элементы шоппинга, будет остановка на ЦУМе, кроме того, инфраструктура площади Маркса включает огромное количество разнообразных торговых центров.

Основываясь на указанных достопримечательностях, были составлены две карты маршрутов. С целью реализации системы Нор-он Нор-off в процессе составления маршрутов были учтены особенности дорожного движения, в частности наличие одностороннего движения и пропускная способность улиц с

учетом использования экскурсионных автобусов, расположение достопримечательностей и необходимость организации безопасных и удобных для экскурсантов остановок. Также данная система подразумевает использование кругового типа маршрутов для сохранения разнообразия достопримечательностей и хронометража. Карты маршрутов представлены в приложении Д.

3.5.2. Технологическая карта экскурсионного тура

Каждая экскурсия включает технологическую карту. Она является одним из основных технологических документов, которые определяют логическую последовательность знакомства экскурсантов с достопримечательностями на маршруте. Технологическая карта экскурсии включает такие характеристики как классификация экскурсии, продолжительность и протяженность, цели и задачи экскурсии, основные остановки.

Далее составляется таблица с указанием маршрута, остановок, объектов показа, времени, основного содержания аудиогuida, организационными указаниями.[23] Для каждого маршрута составляется отдельная таблица. (Приложения Е)

В графе «маршрут» указываются отдельные отрезки маршрута и улицы, по которым движется автобус. Колонка «остановки» включает те точки, где автобус должен остановиться. В графе «объекты показа» перечисляются основные и дополнительные объекты, которые отражены в аудиогиде. Столбец «время» отражает количество времени, потраченное на каждую остановку. В графе «основное содержание аудиогuida» кратко описывается информация, которая представлена в аудиогиде. Графа «организационные указания» содержит рекомендации по передвижению автобуса, согласно правилам дорожного движения. Колонка «методические указания» отсутствует, так как на маршрутах используется аудиогид.

Технологическая карта маршрута №1

Тема экскурсии: «Обзорная экскурсия по городу Новосибирску»

Классификация экскурсии: автобусная обзорная экскурсия.

Продолжительность (ч.): 1-1,5

Протяженность (км.): 16

Цель экскурсии: знакомство с историей и инфраструктурой города Новосибирска.

Задачи экскурсии:

- показать основные достопримечательности города Новосибирска;
- на примере памятников истории и архитектуры охарактеризовать развитие города Новосибирска;
- на примере природных, культурных и культурно-развлекательных объектов проинформировать гостей и жителей города о социокультурном потенциале Новосибирска.

Маршрут экскурсии (кратко основные пункты): железнодорожный вокзал «Новосибирск-Главный» – Нарымский сквер – Центральный рынок – ПкиО «Березовая роща» – ТиКРЦ «Сибирский Молл» – ПкиО «Центральный» – площадь Ленина – театр «Глобус» – Автовокзал – Набережная – площадь Свердлова – Дом Ленина – ул. Ленина – ж/д вокзал «Новосибирск-Главный».

Автор-составитель: Д.Д. Харина

Технологическая карта маршрута №2

Тема экскурсии: «Обзорная экскурсия по городу Новосибирску»

Классификация экскурсии: автобусная обзорная экскурсия.

Продолжительность (ч.): 1,5-2

Протяженность (км.): 27

Цель экскурсии: знакомство с историей и инфраструктурой города Новосибирска.

Задачи экскурсии:

- показать основные достопримечательности города Новосибирска;
- на примере памятников истории и архитектуры охарактеризовать развитие города Новосибирска;
- на примере природных, культурных и культурно-развлекательных объектов проинформировать гостей и жителей города о социокультурном потенциале Новосибирска.

Маршрут экскурсии (кратко основные пункты): Площадь Маркса – ПКиО им. Кирова – ЦУМ – Цирк – Заельцовский парк – Зоопарк – Площадь Калинина – ст.

метро Красный проспект – Площадь Ленина – театр «Глобус» – ГПНТБ – Речной вокзал – ст. метро Студенческая – Площадь Маркса.

Автор-составитель: Д.Д. Харина

3.5.3. Подготовка текста экскурсии

Подготовленный текст экскурсии является авторским и будет использован в качестве текста для аудиогuida. Аудиогид включает информацию об основных и дополнительных достопримечательностях, которые имеются на маршрутах. В тексте аудиогuida соблюдались следующие требования: краткость и четкость формулировок, необходимое количество фактического материала и наличие информации об аттракциях, литературный язык. Определенные отрезки маршрута содержат большее количество информации с учетом возможного увеличения количества времени в пути по причине осложненного трафика на дорогах города.

Тесты аудиогидов включают в себя приветствие и основную часть. Основная часть разбита на блоки в соответствии с остановками по маршруту.

Маршрут №1

Приветствие

Здравствуйте, дорогие гости и жители города, вас приветствует экскурсионное бюро «Гид-Сибирь». Сегодня вы сможете познакомиться с достопримечательностями и наиболее интересными и необычными местами города Новосибирска. Данный автобусный маршрут начинается с железнодорожного вокзала «Новосибирск-Главный» и включает следующие остановки: Нарымский сквер – Центральный рынок – ПКиО «Березовая роща» - ТиКРЦ «Сибирский Молл» - ПКиО «Центральный» - Площадь Ленина – театр «Глобус» – Автовокзал – Набережная – площадь Свердлова – Дом Ленина – ул. Ленина – ж/д вокзал «Новосибирск-Главный». Также обращаем ваше внимание на несколько простых правил безопасности:

1. Ручную кладь размещайте на верхних полках салона.
2. Не покидайте места до полной остановки автобуса.
3. Не отвлекайте водителя во время движения автобуса.
4. Курение и распитие спиртных напитков в автобусе запрещены.

За более подробной информацией о туре обращайтесь к информационному листку. Команда экскурсионного бюро «Гид-Сибирь» желает вам приятной поездки!

Нарымский сквер

Наше движение начинается вниз по улице Ленина. На повороте на улицу 1905 года бок о бок разместились два памятника деревянного зодчества города Новосибирска. Жилые дома были построены в 1910 году. Кроме того, двухэтажный дом хранит память об одном из выдающихся государственных деятелей СССР - Косыгина Алексея Николаевича. В числе его заслуг была организация «Дороги Жизни» из блокадного Ленинграда в период Великой Отечественной Войны.[24] Сейчас в этом доме располагается Музей Счастья, который обладает незаурядной коллекцией экспонатов, символизирующих счастье для разных народов. За более подробной информацией о местонахождении музея обращайтесь к интерактивной карте аудиогuida.

Далее по улице, почти друг напротив друга, расположились кирпичное здание Городского училища и богато украшенная усадьба Родиона Мартемьяновича Копылова. С Городского училища начинается наше знакомство с архитектурными произведениями сибирского зодчего Андрея Дмитриевич Крячкова. Оба здания были построены в начале XX века и имеют статус памятника архитектуры города Новосибирска.[25]

В конце улицы раскинулся один из старейших природных оазисов Новосибирска – Нарымский сквер. Вопреки расхожему мнению, на месте сквера никогда не было городского кладбища. Поэтому прогуливаясь по лесным аллеям, вы точно не встретите призрака. До 1925 года на территории Нарымского сквера располагался частный сектор, окруженный лесным массивом. Облагораживание будущего сквера произошло намного позднее в 1970х годах. Сейчас Нарымский сквер является отличным местом для прогулок и фотосессий. На территории сквера располагаются фонтаны и небольшие памятники.[26]

На углу парка представлено еще одно здание Городского училища. Учебное заведение было построено в рамках программы строительства городских начальных училищ по проектам сибирского зодчего Андрея Крячкова.[25]

Центральный рынок

Красный проспект является центральной улицей города Новосибирска. История проспекта начинается в 1893 году. Изначально проезжая часть была вымощена булыжником, а посередине был оформлен бульвар, окружённый тополями. Главная улица города была названа в честь императора Николая II – Николаевский проспект. Переименование произошло после революции.[27] Современный Красный проспект сохранил прогулочную аллею посередине проезжей части. Кроме того, в 2000х годах были установлены бюсты русских писателей. Вы можете наблюдать бюст Федора Михайловича Достоевского, открытый в 2008 году, а также бюст Николая Васильевича Гоголя, установленный в 2009 году.

На перекрестке Красного проспекта расположилось историческое здание – Дом офицеров. Изначально здание проектировалось как памятник жертвам Первой мировой войны. Автором был Андрей Крячков, для которого данный проект стал последней работой для Новосибирска. Однако, по причине революционных волнений и Гражданской войны, строительство растянулось на долгие 10 лет и завершилось в 1925 году со значительными изменениями изначального проекта. Сегодня здание является памятником истории. В нем располагается Дом офицеров, а также Музей боевой славы воинов-сибиряков.[27]

Сразу за поворотом находятся выходы станции метро Сибирская. Открытие станции произошло в 1987 году. Стены вестибюля Сибирской украшены мозаикой с различными темами природы и истории Сибири.[28]

По правую сторону улицы развернулся Центральный рынок Новосибирска. В 20х годах прошлого века Центральный рынок был известен под названием Ипподромский рынок, а позже в 60х годах был переименован в «Колхозный рынок». Единственным капитальным зданием на его территории на тот момент был мясной павильон. Только в 70х-80х годах были построены два постоянных торговых павильона, которые функционируют, и по сей день.[29] В 2011 году на входе, который находится с противоположной стороны, был открыт оригинальный памятник покупателю и продавцу.

Недалеко от памятника расположено здание первого в Новосибирске Аэроклуба. Оно было построено в 1934 году и продолжает функционировать сегодня. Здание является памятником развитию авиации в Сибири, также там

находится музей авиации имени А.И. Покрышкина.[25] За более подробной информацией о местонахождении музея обращайтесь к интерактивной карте аудиогuida.

Напротив Центрального рынка в 2014 году был открыт ТРЦ «Галерея-Новосибирск». Торговый комплекс включает в себя супермаркет, магазин бытовой техники и электроники, фирменные магазины одежды и аксессуаров, кинотеатр и фуд-корт.

ПКиО «Березовая роща»

Мы продолжаем движение по улице Гоголя. Улица получила свое название в 1909 году. Вместе с ней в честь писателей были названы еще 20 улиц, в том числе в честь Пушкина, Чехова, Лермонтова, Достоевского и другие.[30] На улице Гоголя разместились две станции метро: Сибирская и Маршала Покрышкина.

Станция метро Маршала Покрышкина была названа в честь уроженца города Новосибирска, трижды Героя Советского Союза и прославленного летчика Александра Ивановича Покрышкина. Станция была введена в эксплуатацию в конце 2000 года.[28]

Слева от парка культуры и отдыха «Березовая роща» в 1973 году был построен Дворец культуры «Строитель».[31] На его месте до 1962 года находилась деревянная церковь в честь Успения Пресвятой Богородицы. Храм был восстановлен в 1995 году уже на территории парка, где его можно посетить и сегодня.[32] ДК «Строитель» просуществовал до 2015 года. Сейчас в здании находится концертно-театральный центр «Евразия».

Парк культуры и отдыха «Березовая роща» был организован в 1963 году.[33] Название появилось не случайно, так как в парке в основном были посажены именно березы. На территории «Березовой рощи» располагаются аттракционы, прокат спортивного инвентаря, тир и контактный зоопарк.

Рядом с парком находятся выходы станции метро Березовая роща. Станция была введена в эксплуатацию в 2005 году. Строительство станции заняло целых 16 лет в связи с экономической ситуацией в России.[28]

ТРЦ «Сибирский Молл»

В Новосибирске, как и в большинстве городов России, живут представители разных религиозных учений, поэтому вы можете познакомиться как с православными и католическими храмами, так и с мусульманскими мечетями. Одна из них располагается недалеко от торгового и культурно-развлекательного центра «Сибирский Молл». Новосибирская Соборная мечеть была построена в конце XX века и быстро приобрела популярность у жителей города. Каждый год в честь начала и окончания поста в священный месяц Рамадан в мечети проходят праздники.[24] Для более подробной информации о местонахождении мечети обращайтесь к интерактивной карте аудиогида.

Торговый и культурно-развлекательный центр «Сибирский молл» был открыт в 2008 году. На территории центра имеются магазины известных брендов, гипермаркет, развлекательный центр, множество кафе и ресторанов, а также боулинг и кинотеатр.

ПКиО «Центральный»

Мы продолжаем движение по улице Фрунзе. Улица была названа в честь советского военного и государственного деятеля Михаила Васильевича Фрунзе. До революции улица носила имя «Вагановская» и была одной из первых улиц города.[34]

На левой стороне улицы развернулся частный сектор, а за ним находится озеро Надежды. С данным озером связана интересная традиция новосибирских дайверов. Каждый Новый год айсдайверы погружают елку на дно озера и украшают ее под водой. На берегу размещается еще одна ель, которую может украсить каждый желающий.

Также на улице Фрунзе находится один из учебных корпусов Новосибирского государственного университета экономики и управления. Дата основания университета – 1929 год. В то время университет был известен как Сибирский институт народного хозяйства. В течение всего периода существования ВУЗ поддерживал тесные связи со многими заводами и занимался развитием научно-исследовательской работы. Сегодня НГУЭУ является одним из крупнейших в Сибири учебно-научным комплексом экономического профиля.

Парк культуры и отдыха «Центральный» является самым старым парком города. Он был основан в 1925 году, однако для посетителей открылся только спустя 6 лет. Первоначально парк назывался садом имени Сталина. Сад был одним из самых популярных мест отдыха среди горожан. На его территории была установлена сцена, тир, физкультурный городок, качели. Позже были открыты аттракционы, планетарий и Театр музыкальной комедии. Однако в 70-е годы планетарий сгорел. Восстанавливать его на прежнем месте не стали. Сегодня на территории парка имеются разнообразные аттракционы: от детских до экстремальных, несколько тиров, лазертаг, кафе, а также два театра.[35]

Напротив Центрального парка в 1927 году открылся стадион «Спартак». Строили его ударными темпами, чтобы успеть к началу Сибирской спартакиады. Поэтому уже через два года на стадионе провели капитальный ремонт. Облик, близкий к современному, стадион начал приобретать с середины XX века. Сегодня на территории стадиона проводятся футбольные матчи и соревнования по легкой атлетике. Также имеются залы для занятий большим теннисом, волейболом, баскетболом, фехтованием. Кроме того, стадион «Спартак» является домашним для футбольного клуба Новосибирска «Сибирь».

Рядом со стадионом, вниз по улице, расположено бывшее здание Академии наук СССР. В настоящее время его занимает Институт систематики и экологии животных СО РАН. Здание было построено в 1937 году как фельдшерско-акушерская школа. Однако чуть позже было принято решение о реконструкции здания с целью организации в нем Западно-Сибирского филиала Академии наук СССР. Работы были окончены к 1947 году. Сегодня, помимо научной деятельности, Институт также занимается подготовкой молодых специалистов через образовательные программы и просвещением граждан через публичные выступления и научно-популярные статьи. Кроме того, каждый желающий может посетить Сибирский зоологический музей, образованный в 1960 году. [36, 37] За более подробной информацией о местонахождении музея обращайтесь к интерактивной карте аудиогuida.

Площадь Ленина

Наше движение продолжается вдоль ПКиО «Центральный». За ним вы можете наблюдать кирпичный особняк, предположительно построенный в 1900 году. Изначально особняком владел томский купец, однако позже был отдан на нужды больницы арестантского изолятора. Между изолятором и особняком имелся подземный проход. Кирпичный особняк является памятником архитектуры Новосибирска.[25]

Новосибирский Государственный Академический Театр Оперы и Балета один из самых узнаваемых символов города Новосибирска. Идея сооружения «большого театра Сибири» возникла еще в 1925 году. Энтузиазм и стремление новосибирцев сделать город центром индустрии, науки и культуры нашли свое воплощение в этом монументальном и уникальном памятнике архитектуры. Строительство началось в 30х годах и продолжалось 14 лет. В этот период проект столкнулся с множеством трудностей: поправки и изменения, сокращение финансирования и самое масштабное – Великая Отечественная Война. Однако, несмотря ни на что, открытие театра состоялось всего через 3 дня после победы – 12 мая 1945 года. По объему здание театра занимает первое место в России, а конструкция его купола не имеет аналогов. В театре три зала: большой, концертный и малый. Репертуар театра очень разнообразен: от русской и зарубежной классики до произведений современности. Новосибирский Государственный Академический Театр Оперы и Балета приобрел широкую известность не только с России, но и за ее пределами.[27, 31]

Также вы можете наблюдать сквер, который раскинулся перед задним фасадом Театра оперы и балета. С этим сквером связано множество легенд о бункере Сталина, протяженных ходов к мэрии и вокзалу, огромных многоэтажных залах. Однако какие-либо документальные подтверждения этим легендам отсутствуют.[26]

Театр «Глобус»

Рядом с театром располагается здание 1-ой Поликлиники, выполненное в серых тонах. Здание было построено в конце 20х годов и является ярким примером архитектуры СССР того времени.[27]

На параллельной улице слева разместились два храма мировых религий – синагога и римско-католический собор. Бейт Менахем, что в переводе с иврита означает «Дом Менахем» был построен в 2013 году. Это первая синагога в городе за

всю его историю. Также при синагоге открыта лавка, где можно приобрести кошерные продукты, виноградный сок, вино и мацу. По соседству с еврейским общинным центром стоит Кафедральный собор Преображения Господня. Римско-католическая церковь была построена в конце XX века. В церкви разместилась резиденция епископа, поэтому она имеет статус Кафедрального собора. За более подробной информацией о местонахождении синагоги и собора обращайтесь к интерактивной карте аудиогuida.

Кирпичный двухэтажный дом по правую сторону был построен в 1910-х годах в качестве так называемого доходного дома. Первый этаж дома сдавался в аренду под общественные предприятия, а на втором этаже размещались жилые помещения и мелкие конторы. Доходный дом так же, как и здание 1-ой Поликлиники являются памятниками архитектуры Новосибирска.[25]

Еще один зеленый уголок города получил свое название совсем недавно. Сквер студенческих отрядов был назван в честь столетия молодежной организации СССР Всесоюзный ленинский коммунистический союз молодёжи. Кроме того, на территории сквера находится памятник Владимиру Высоцкому и несколько оригинальных скульптур. А также имеется пример современной архитектуры – это шарообразное стеклянное здание ресторана.

Рядом со сквером находится здание Новосибирского Академического молодёжного театра «Глобус». Это один из старейших театров города, основанный в 1930 году как Новосибирский театр юного зрителя. Несмотря на продолжительную историю театра, своим зданием он обзавелся только в 1984 году. Построенное здание театра стилизовано под парусное судно и даже имеет свой символический ключ от здания, выполненный в форме парусника. Кроме того, под зданием театра была заложена капсула с посланием будущим поколениям.[31]

Автовокзал

Далее вниз по улице друг напротив друга располагаются два жилых дома-комбината НКВД 30х год постройки. Дома являются памятниками архитектуры Новосибирска и отражают архитектурный стиль тех годов.

Сразу за поворотом находится музей Сибирская береста, открытый в 2002 году. В экспозиции музея представлена уникальная коллекция из более чем 400 работ из

бересты художников и мастеров Сибири. Также в музее проводятся выставки фотографии и живописи, вечера авторской песни и литературные встречи.[38] За более подробной информацией о местонахождении музея обращайтесь к интерактивной карте аудиогuida.

Мы возвращаемся на Красный проспект, и слева вы можете наблюдать бывшее здание Сибревкома, где сейчас размещается Новосибирский государственный художественный музей. Здание было построено по проекту Андрея Крячкова в 1926 году. Часть крыши здания имеет купольную структуру, а чуть ниже размещены фигуры рабочего и крестьянина с атрибутами их труда.[37] Художественный музей был размещен в здании в 80х годах. Экспозиция музея включает иконы, русское искусство XVIII—XIX веков, русское искусство начала XX века, искусство советского периода и русское искусство конца XX — начала XXI веков и зарубежное искусство. Регулярно в музее проводятся экскурсии, конкурсы и лектории.

Рядом расположено еще одно здание авторства Крячкова – это реальное училище имени Дома Романовых. Здание было построено в 1912 году и стало крупнейшим строением на проспекте на тот момент. Просторные помещения, обилие света и воздуха благоприятно влияли на образовательный процесс. Во дворе была предусмотрена площадка для игр и гимнастики. Название училище получило через год после открытия в честь 300-летнего юбилея царствующей династии. Оригинальное здание имело 2 этажа, надстройка третьего и четвертого этажа произошли позже, уже при советской власти.[37] Сегодня в здании размещается городская детская клиническая больница. Напротив входа установлен памятник выдающемуся советскому хирургу Сергею Сергеевичу Юдину.

На правой стороне проспекта развернулся кирпичный собор во имя святого Александра Невского. Храм был построен в конце 1899 года, а через 16 лет получил статус собора. Большое значение храму придавала царская семья пожертвовавшая, деньги, иконы и церковную утварь во время строительства.[27] Поэтому в 2017 году перед воротами собора был установлен памятник Николаю II и цесаревичу Алексею. Внутри храма имеются иконы с частицами мощей православных святых. Собор является объектом культурного наследия России.

Набережная

В конце Красного проспекта находится площадь инженера Будагова. Григорий Моисеевич Будагов участвовал в строительстве железнодорожного моста через Обь, а также преподавал в Инженерном училище Новосибирска. Недалеко от площади находится его контора. К сожалению, деревянный дом находится в аварийном состоянии.

К площади примыкает парк «Городское начало». Название парка неслучайно: именно здесь начинается история города Новосибирска, напрямую связанная со строительством железнодорожного моста Транссибирской магистрали. 20 июля 1893 года был заложен первый камень моста через реку Обь. Этот год считается датой рождения Новосибирска.[27] В настоящее время используется более современный мост, однако в качестве музейного экспоната была сохранена одна пролетная конструкция.

В 2012 году к 120-летию Новосибирска перед экспонатом «пролетная конструкция старого моста» был установлен памятник Александру III. Именно по решению этого императора началось строительство Транссибирской магистрали, которое предопределило будущее города.

За парком начинается Михайловская набережная Новосибирска. К 100-летию юбилею города на воде был установлен фонтан. Прогулочная аллея вдоль реки оборудована велодорожкой, установлены скамейки и фонари. На другом конце набережной находится Луна-парк и плавучий развлекательный комплекс.

Площадь Свердлова

Мы возвращаемся на улицу Серебренниковская, которая до прихода к власти большевиков называлась Александровской в честь Александра III.[24] В районе этой улицы расположены деревянные и кирпичные дома-памятники архитектуры царского периода. Одним из них является доходный дом мещанина Лихачева. Был построен в 1910 году.[25] За более подробной информацией о местонахождении этого дома, а также памятников деревянного зодчества, обращайтесь к интерактивной карте аудиогuida

На повороте можно заметить памятник первому светофору, а также еще несколько декоративных конструкций разных направлений.

Справа раскинулся небольшой сквер имени Крячкова. Свое название сквер получил в 2016 году в честь известного русского архитектора, сибирского зодчего Андрея Дмитриевича Крячкова. В центре сквера в 2008 году был установлен памятник архитектору. Его неоценимый вклад в развитие архитектуры города вы можете наблюдать, по сей день.

За сквером имени Крячкова располагается «100-квартирный» дом. Он был построен по проекту Андрея Крячкова как здание для проживания работников исполнительного комитета Западно-Сибирского края. Согласно проекту в доме должно было насчитываться ровно 100 квартир, отсюда и пошло название. Дом был закончен в 1937 году. В этом же году на Международной выставке искусств и техники в Париже проекта дома был удостоен диплома 1-й степени, золотой медали и премии «Гран-при». Дом имеет статус памятника архитектуры.[27, 39]

Ярким примером современной архитектуры является Государственный концертный зал имени Арнольда Каца. Здание было построено в 2013 году. Особенность здания заключается в панорамном остеклении фасада в виде волн. Концертный зал назван в честь Арнольда Михайловича Каца – основателя Новосибирского академического симфонического оркестра. В зале проводятся выступления филармонических коллективов и музыкальные фестивали.

Дом Ленина

Мы продолжаем движение по Красному проспекту. Кирпичное двухэтажное здание на правой стороне проспекта состоит из двух примыкающих друг к другу домов. В дореволюционный период дома принадлежали купцам Молчанову и Сурикову. На втором этаже здания находилась гостиница «Новониколаевское подворье». С началом становления советской власти в домах была размещена типография, выпускавшая первые революционные издания в Новосибирске, такие как «Свободна Сибирь», «Дело революции» и другие.

Здание на противоположной стороне улицы было также построено в царский период и принадлежало купца Маштакову. Предположительная дата постройки 1903 год. Первый этаж занимали магазины, а на втором жил сам купец с семьей. Луковичный купол на крыше здания привлекает внимание своей оригинальностью. Оба здания являются памятниками архитектуры Новосибирска.[25]

Далее вверх по улице вы можете наблюдать здание киноконцертного комплекса имени Маяковского. Комплекс был построен в конце 60х годов на месте первого крупного кинотеатра в городе «Первое Совкино». Старое здание кинотеатра было построено в 1924 году по проекту Андрея Крячкова. Архитектура советского кинотеатра очень сдержана. Согласно проекту, перед входом должна была стоять статуя Владимира Маяковского, однако этот замысел так и не был воплощен.[27, 31]

Рядом с комплексом находится самая старая городская аптека Новосибирска. Она размещалась в двухэтажном кирпичном здании и была открыта в 1913 году по решению Городской думы.[25]

По центру проспекта возвышается Часовня во имя Святого Николая Чудотворца. Часовня была заложена в 1914 году в честь 20-летия города и 300-летия Дома Романовых. Строительство финансировалось местными купцами. План и смету на постройку безвозмездно составил архитектор Андрей Крячков. Часовня пользовалась большой популярностью у горожан. Однако в советский период часовня была полностью разрушена. Отстроить ее заново удалось только в 1993 году.[24] Сегодня в Часовне Святого Николая Чудотворца проводят свадьбы и венчания.

За часовой проспект расширяется и переходит в площадь Ленина. Площадь является центром города Новосибирска. По обе стороны проезжей части раскинулись зеленые оазисы города. Мемориальный сквер Павших, известный также как сквер Героев Революции, в годы Гражданской войны был высажен вокруг памятника из бетона в виде прорвавшей скалу мускулистой руки, сжимающей горящий факел, - символа бессмертия революционного подвига погибших. Памятник был сооружен на братской могиле борцов за власть Советов.[27]

Первомайский сквер был разбит немного позже. В дореволюционный период на его месте располагалась Ярморочная площадь. После получения Новосибирском статуса административного центра Сибирского края власти приняли решение о реконструкции площади. Сквер появился в начале 30х годов, а через 3 года был реализован проект фонтанов с цветниками и декоративными вазами.[26]

Рядом со сквером Героев Революции в 1926 году было построено здание-памятник Владимиру Ильичу Ленину. Средства на постройку были собраны

благодаря отчислениям заработка рабочих и распространению марок с лозунгом «Кирпич на постройку Дома Ленина». Строительство здания длилось два года. Проект несколько раз изменяли и дорабатывали. После завершения строительства Дом Ленина стал центром политической жизни города. До появления здания театра «Глобус» в течение 50 лет Новосибирский театр юного зрителя давал представления в Доме Ленина. В военный период внешний вид здания был сильно изменен и приближен к современному.[27] Сегодня в здании находится камерный зал Новосибирской Филармонии.

Улица Ленина

Перед Первомайским сквером развернулось здание Городского торгового корпуса. Здание было построено в 1910х годах. Как и большинство домов того периода, Городской торговый корпус был построен по проекту архитектора Андрея Крячкова. Прямоугольное здание торгового корпуса строго симметрично и имеет два этажа. В дореволюционный период на втором этаже находилась городская управа, а первый сдавался в аренду. В переходный период в зале торгового корпуса проводились собрания Советов. С 1985 года здание принадлежит Новосибирскому краеведческому музею.[27]

Скульптурный ансамбль площади Ленина, установленный перед Театром Оперы и Балета, был открыт в 100-летнюю годовщину ко дню рождения Владимира Ленина и 53-ю годовщину Октябрьской революции в 1970 году. В центре ансамбля возвышается шестиметровая скульптура Владимира Ильича Ленина. Справа от памятника были установлены фигуры рабочего, солдата и крестьянина как символы движущей силы революции, а слева – фигуры юноши с факелом и девушки с колосом в руке символизирующие преемственность поколений. Скульптурная композиция признана памятником монументального искусства.[24]

Мы поворачиваем на улицу Ленина. В отличие от многих улиц, которые были названы в советский период в честь революционеров, улица Ленина города Новосибирска действительно связана с именем вождя революции. В досоветский период Ленина состояла из двух разных улиц. По этим улицам в 1897 году Владимир Ильич Ленин проезжал во время своего первого посещения города Новосибирска на пути в ссылку. Съезд на улицу окружен памятниками архитектуры

Новосибирска. Справа расположено здание Государственного банка, построенного в 1930 году по проекту Андрея Крячкова. Слева – здание Делового дома, построенное в 1928 году. На верхних этажах здания в советский период размещалась Центральная гостиница. Оба здания являются частью архитектурного ансамбля площади.[27]

Чуть ниже по улице в 1925 году было возведено здание кинотеатра «Победа». В те годы кинотеатр получил название «Пролеткино». Через 10 лет была проведена реконструкция здания, и название было изменено на «Октябрь». Современный вид кинотеатр получил только в 50х годах. Тогда же название изменили во второй раз. Кинотеатр получил свое нынешнее название «Победа». Чуть позже здание расширили, добавив второй зал.[31] Сегодня кинотеатр отличается нестандартным подходом к выбору репертуара. Помимо мировых и российских кинопремьер, в кинотеатре можно посмотреть записи спектаклей, а также иностранные фильмы на оригинальном языке и фильмы для узкой аудитории.

Железнодорожный вокзал «Новосибирск-Главный»

Далее вниз по улице Ленина на перекрестке расположился памятник деревянного зодчества Новосибирска. Двухэтажный дом принадлежал барнаульскому купцу Сурикову. Иван Тимофеевич Суриков был самым богатым человеком в городе и стал первым городским старостой. Суть позже Суриков сдал дом в аренду женской гимназии. В советский период здание подверглось значительным изменениям: фасадные части дома были уничтожены в пожаре 1975 года. В начале XXI века были проведены реставрационные работы и дому вернули изначальный облик.

Еще одно дореволюционное здание сегодня принадлежит Театру кукол. Здание расположено на правой стороне улицы и имеет общие черты с Городским торговым корпусом. Проект здания принадлежал Андрею Крячкову и являлся городской начальной школой построенной в числе 12 учебных заведений в начале XX века. Арочный вход с оригинальным оформлением фасада был пристроен в конце XXI.[25]

На противоположной стороне улицы стоит еще один театр – Красный факел. Здание театра также было построено Андреем Крячковым как здание

Коммерческого клуба. В клубе проводили неофициальные и деловые встречи, банкеты и развлекательные мероприятия для привилегированной части общества. В здании имелся зрительный зал, зал собраний, банкетный зал, бальный зал, фойе, буфет, вестибюль с гардеробной, «зимний сад» и прочие помещения. В 30х годах была произведена реконструкция здания с целью приспособления его для нужд театра. Также была изменена изначальная архитектура фасада.[27]

Памятник деревянного зодчества и дом-музей Сергея Мироновича Кирова по совместительству расположились на левой стороне улицы Ленина. Дом был построен в 1905 году и принадлежал извозчику Евсею Метлину. Чуть позже в этом доме проживал революционер Киров вместе со своим другом Петуховым. Снаружи дом выглядит непримечательно, однако, внутреннее убранство дома было богатым для того времени. Дом имеет второй цокольный этаж, где в переходный период нелегально печаталась литература советской коммунистической пропаганды. Сегодня дом-музей может посетить каждый и познакомиться революционной деятельностью Сергея Мироновича Кирова и старинным убранством дома Сибири. Во дворе музея установлен памятник Кирову.[24] За более подробной информацией о местонахождении музея обращайтесь к интерактивной карте аудиогuida.

Улица Ленина переходит в площадь Гарина-Михайловского, названная в честь русского инженера и писателя. Николай Георгиевич Гарин-Михайловский занимался проектированием Транссибирской магистрали и был основателем железнодорожного моста через реку Обь. Именно благодаря его проекту город Новосибирск начал свое ускоренное развитие.

На площади Гарина-Михайловского находится одноименная станция метро. Станция является конечной Дзержинской линии и была открыта в конце 1987 года вместе со станцией «Сибирская».[28]

Также на площади расположен центральный железнодорожный вокзал города «Новосибирск-Главный». Здание вокзала является крупнейшим в Сибири и имеет статус памятника архитектуры. В эксплуатацию здание было введено в конце 30х годов. В течение всего периода существования вокзал «Новосибирск-Главный» претерпел множество изменений, последним из которых стала пристройка пригородного вокзала. Архитектурное оформление здания пригородного вокзала

сохраняет оригинальный стиль и имеет изящную башню с часами. Композиция центральной части вокзала напоминает по форме триумфальную арку. Значительное влияние на характер декоративных приемов здания вокзала оказала архитектура Театра оперы и балета. Сегодня Вокзал «Новосибирск-Главный» является узловой станцией, через которую проходит огромное количество поездов в разных направлениях.

Маршрут №2

Приветствие

Здравствуйте, дорогие гости и жители города, вас приветствует экскурсионное бюро «Гид-Сибирь». Сегодня вы сможете познакомиться с достопримечательностями и наиболее интересными и необычными местами города Новосибирска. Данный автобусный маршрут начинается с площади Маркса и включает следующие остановки: ПКиО им. Кирова – ЦУМ – Цирк – Заельцовский парк – Зоопарк – Площадь Калинина – ст. метро «Красный проспект» – Площадь Ленина – театр «Глобус» – ГПНТБ – Речной вокзал – ст. метро Студенческая – Площадь Маркса. Также обращаем ваше внимание на несколько простых правил безопасности:

1. Ручную кладь размещайте на верхних полках салона.
2. Не покидайте места до полной остановки автобуса.
3. Не отвлекайте водителя во время движения автобуса.
4. Курение и распитие спиртных напитков в автобусе запрещены.

За более подробной информацией о туре обращайтесь к информационному листку. Команда экскурсионного бюро «Гид-Сибирь» желает вам приятной поездки!

ПКиО имени Кирова

Наше движение начинается по улице Титова. Изначально улица носила название Трамвайная, так как вдоль улицы планировалось провести трамвайную линию. Однако позже линия была проведена по другому маршруту, а улица получила название в честь космонавта Германа Степановича Титова. Большинство домов вдоль улицы 60х годов постройки, так называемые «Хрущевки», производное от фамилии председателя коммунистической партии СССР Никиты Сергеевича Хрущева.

На перекрестке улицы Титова располагается площадь Станиславского. Площадь была названа в честь русского театрального режиссера, реформатора театра Константина Сергеевича Станиславского. В честь него была также названа улица, пересекающая площадь, с другой стороны. Основная часть архитектуры площади и улицы представлена домами «сталинской» постройки. Примечательно, что именно площадь Станиславского должна была стать следующей станцией метро, согласно утверждённому в 2001 году проекту строительства. Однако по причине отсутствия финансирования эти планы не были воплощены.[28]

За площадью Станиславского развернулся сквер Славы. На территории сквера находится грандиозный Монумент сибирякам – участникам Великой Отечественной Войны. На монументе выгравированы тысячи имен, погибших в войне. За мемориалом организована Аллея славы, где были высажены 100 елей, символизирующих Героев Советского Союза. Также в сквере на постаментах стоят образцы военной техники, образуя Аллею оружия, и памятник «Единству Фронта и тыла» в виде меча. Этот памятник был посвящен ветеранам труда, которые работали на предприятиях оборонного комплекса Новосибирска.[26]

Существует предположение, что на месте современного парка имени Кирова в 1920х годах была базарная площадь деревни, которая позже стала частью Новосибирска. Парк был учрежден только в конце Великой Отечественной Войны. Помимо парка было запланировано также строительство летнего театра им. Кирова. Однако здание быстро утратило свою актуальность по причине бедного технического оснащения. Также на территории парка был установлен памятник С.М. Кирову. В период СССР парк был известен благодаря сцене, где выступали популярные коллективы, а также экстремальным по меркам тех времен аттракционам.[26] Сегодня на территории парка отмечают праздники, проводятся концерты и развлекательные шоу-программы, выставки и многое другое.

ЦУМ

Далее мы выезжаем на развязку перед Димитровским мостом, которая состоит из двух площадей. За развязкой справа располагается первая на левом берегу Новосибирская районная электростанция, ныне теплоэлектростанция, известная как ТЭЦ-2. Она была введена в эксплуатацию в 1935 году и служит городу, по сей

день.[27] С противоположной стороны улицы виднеются трубы ТЭЦ-3, которая была введена в эксплуатацию немного позже. Именно поэтому улица получила название проспект Энергетиков. Проспект переходит в Димитровский мост.

Слева от моста на берегу реки Обь расположился аквапарк с множеством водных аттракционов и термальной зоной, включающей разные виды саун и бань. Новосибирский аквапарк является самым крупным крытым аквапарком в стране.

Димитровский мост был открыт в 1978 году и имел уникальную на тот момент конструкцию: он был собран полностью без использования болтов.[31] Свое название мост получил в честь болгарского и международного коммунистического активиста Георгия Димитрова. Мост выходит на проспект Димитрова, названный также в его честь. На месте проспекта в середине прошлого века располагался Михайловский лог, в народе известный как «крысиная река». Свое название лог получил не случайно, по нему сточные воды с водоотбойника стекали в реку. Водоотбойник (полая конструкция, направляющая поток воды) находился на перекрестке с улицей Ленина, где сегодня вы можете наблюдать отель Домина и бизнес-центр Манхэттен. Как и в любой канализации в водоотбойнике жили и плодились крысы и периодически с потоком сточных вод целые семьи грызунов уплывали в Обь. Конечно, спустя 70 лет ничего не напоминает о когда-то существовавшей «крысиной реке».[40]

По левую сторону проспекта Димитрова возле железнодорожных путей в 1985 году был установлен Мемориал Славы труженикам тыла. Мемориалом является паровоз бригады машиниста Лунина, который в период Великой Отечественной Войны перевез более 500 тонн грузов.[24]

Далее вверх по проспекту, немного в стороне расположились два памятника деревянного зодчества города Новосибирска. Дома были построены на рубеже веков и представляют интерес как характерный пример городской застройки того времени.[25] За более подробной информацией о местонахождении домов обращайтесь к интерактивной карте аудиогиды.

Проспект Димитрова пересекает Вокзальная магистраль. Название улица получила по причине железнодорожного вокзала «Новосибирск-Главный», который

располагается в конце улицы. На противоположном конце магистрали находится площадь Ленина.

Центральный универсальный магазин города Новосибирска был построен на перекрестке Вокзальной магистрали и проспекта Димитрова в середине 60х годов. В царский период на месте ЦУМа находился римско-католический костел, который в 30е годы был отдан под склады, а позже полностью разрушен.[24] Центральный универмаг долгое время имел статус одного из городских символов. Комсомольско-молодежные бригады проводили на его территории конкурсы на лучшего продавца и лучшую секцию, детские праздники и спартакиады. Сегодня ЦУМ является одним из старейших торговых центров Новосибирска.

Цирк

Далее мы выезжаем на площадь Кондратюка, которая была названа в честь одного из основоположников космонавтики Юрия Васильевича Кондратюка. В конце 1920х годов Юрий Васильевич жил и работал в Новосибирске. Именно Юрий Кондратюк рассчитал оптимальную траекторию полета на Луну, которая позже была использована США в своей лунной программе. Дом, где Юрий Васильевич жил находится в двух квартала от площади. Нил Армстронг, известный как первый человек на Луне, специально посетил Новосибирск, чтобы набрать пригоршню земли у стен дома Кондратюка. В конце XX века в этом доме был открыт муниципальный Научно-мемориальный центр им. Ю.В. Кондратюка, на базе которого сегодня открыт для всех посетителей музей города Новосибирска.[25] За более подробной информацией о местонахождении музея обращайтесь к интерактивной карте аудиогuida.

За площадью на правой стороне улицы расположился современный жилой комплекс «Александровский сад». Этот комплекс был построен на территории исторического парка «Альгамбра». Парк был открыт еще в начале XX века. На его территории размещались закрытый летний театр, ресторан, открытая сцена, аттракционы и дом-читальня. Сад был известен благодаря выступлениям множества знаменитых коллективов. В 30-е годы на территории парка построили детский сад, а сохранившийся участок был окончательно снесен в 2003 году.[24]

Следующая площадь была названа в честь последователей Лунина Николая Александровича. Николай Лунин внедрил новые методы эксплуатации паровозов, связанные с ремонтом в процессе движения. Что значительно увеличило срок непрерывного использования локомотивов. В годы войны методы Лунина получили широкое распространение, всех членов таких паровозных бригад стали называть «лунинцами».[24]

До появления стационарного здания цирка в городе действовал летний цирк-шапито, где проводились состязания борцов, демонстрировались разнообразные цирковые номера и выступления. Постоянное здание цирка было решено построить в начале 60х годов прошлого века. Строительство продлилось чуть менее 10 лет. Торжественное открытие цирка произошло в 1971 году. Неординарность здания заключается в его куполе. В отличие от привычного циркового купола, у Новосибирского цирка купол скошен, а сцена располагается не по центру, а в глубине здания. Проект Новосибирского цирка стал первым в своем роде и позже был использован в других городах.[31]

Заельцовский парк

За цирком раскинулся Нарымский сквер, который был образован в начале 70х годов. Весь советский период существования сквера он был известен своими выставками садоводов и цветоводов. Также Нарымский не один раз становился центром политических баталий в период перестройки. Позже в сквере были установлены памятник жертвам политических репрессий и стела Памяти жертв радиационных катастроф, аварий и испытаний ядерного оружия.[26] Сегодня Нарымский сквер это одно из любимейших мест горожан для прогулки с детьми. На его территории имеются детские аттракционы, фонтаны и множество аллей, окруженных деревьями и кустарниками.

В центре следующей площади вы можете наблюдать один из четырех верстовых столбов Транссибирской магистрали. Площадь была названа в честь Ивана Трубникова – бывшего начальника Западно-Сибирской железной дороги. Верстовой столб на площади увенчан двуглавым орлом и стоит на 3336-м километре дороги. Оставшиеся три столба Транссиба расположены в других городах России. Первый находится в Москве на Ярославском вокзале и носит название «нулевой

километр», именно с него начинается отсчет. Следующий столб стоит на границе Европы и Азии на 1778-м километре. И наиболее внушительный чугунный столб высотой в километр был установлен на последнем 9288-м километре во Владивостоке. Идея установки верстового столба в Новосибирске была заключена в исторической и смысловой параллели между личностью Ивана Трубникова как части истории Транссиба и верстовой стелы как части пути Транссибирской магистрали.[41]

За следующим поворотом мы оказываемся на улице Сухарная. В начале XX века на этой улице был построен крупный казённый военно-сухарный завод. Производительность этого завода была колоссальной – более 16 млн. кг сухарей в год. Завод проработал чуть более 30 лет и в середине 30х годов был перестроен в корпус обувной фабрики им. Кирова. Память о заводе сохранилась в названии улицы.[27]

Улица Сухарная переходит в огромный природный парк Новосибирска – Заельцовский. Еще в дореволюционный период на территории Заельцовского бора зажиточные горожане строили свои загородные дома. На территории будущего парка также размещалось промышленное производство, однако позже его перенесли. Благоустройство парка началось еще в 30-е годы прошлого века. Существовало множество вариантов планировки парка от простых площадок для занятия спорта и купален до Сибирского выставочного центра и водного стадиона. В результате, постепенно на территории парка стали прокладывать асфальтированные дорожки, устанавливать летние эстрады и аттракционы, оборудовать детский городок. Со временем начали благоустройство прилегающей прибрежной зоны, таким образом, берег реки Обь стал естественным продолжением парка.[26] Сегодня на территории Заельцовского располагается множество развлекательных учреждений. Например, этнопарк «Территория Сибири», конный клуб «Фаворит», веревочный парк «Слабо?!», пейнтбольная площадка «Логово», детская площадка и аттракционы. Также в парке находится спортивная база «Локомотив», где можно взять в аренду спортивный инвентарь, в частности велосипеды, самокаты или роликовые коньки, а также прогуляться по аллее, украшенной разнообразными памятниками, в том числе археологическими.

Согласно записям, на территории парка проводились археологические раскопки. В результате на берегу Оби были обнаружены предметы труда и быта, датируемые V-III в. до н.э. По мнению иркутского археолога, в районе этого берега находилась доисторическая стоянка первых людей.[26] Кроме того, через всю территорию Заельцовского парка проходит детская железная дорога, включающая 5 станций. Последняя станция располагается в районе Новосибирского Зоопарка. За более подробной информацией о местоположении зон досуга Заельцовского парка обращайтесь к интерактивной карте аудиогuida.

Зоопарк

История Новосибирского зоопарка начинается еще в далеком 1933 году, когда на базе агробиостанции была создана Западно-сибирская Краевая детская техническая и сельскохозяйственная станция, где сформировался первый зоосад. Постепенно зоосад расширялся и вскоре был перенесен на место бывшего сада «Альгамбра». В период Великой Отечественной Войны животных из цирков и передвижных зоопарков эвакуировали в Новосибирск на территорию автобазы. Данный импровизированный зоопарк быстро приобрел популярность у жителей города. Поэтому по окончании войны весь зверинец был передан городу. Уже через 2 года после войны на основе сельскохозяйственной станции и зообазы был организован первый в Сибири зоологический парк. Изначально коллекция животных была малочисленной, однако с каждым годом она пополнялась. И к 1985 году в зоопарке насчитывался 271 вид. По этой причине возникла острая необходимость в строительстве нового, более крупного зоопарка. Решение о строительстве было принято через год. Новый зоопарк открыл свои двери для посетителей в 1993 году, и до конца XX века в Новосибирске существовало 2 зоопарка. Сегодня Новосибирский зоопарк носит имя Ростислава Шилов. Ростислав Александрович Шилов был директором Новосибирского зоопарка в течение почти 50 лет. Благодаря его стараниям зоопарк развился и разросся до сегодняшних размеров. Многие редкие и исчезающие виды животных были сохранены, а также впервые в мировой зоологической практике было получено потомство от таких видов как речная выдра, аргали, камчатский снежный баран, перевязка и многие другие. С

этими и многими другими животными вы можете познакомиться при посещении Новосибирского зоопарка.[42]

Площадь Калинина

Далее наш маршрут поворачивает на улицу Дуси Ковальчук. Данная улица является одной из старейших в городе. До середины 20х годов улица называлась Покровской, а позже была переименована в честь Евдокии Ковальчук. В революционный период Дуся Ковальчук являлась одним из организаторов аналога Красного Креста. Благодаря ей была оказана помощь многим осиротевшим детям и политическим арестантам. Вскоре Евдокия Ковальчук была арестована белогвардейцами и расстреляна. Память о ней была увековечена в названии улицы.[43]

Дуси Ковальчук пересекает площадь Калинина, которая была организованная в середине 60х. Площадь была названа в честь одного из лидеров партии большевиков Михаила Калинина. Весьма интересно архитектурное решение организации площади. Круговая форма заключена в правильный шестиугольник, который был образован одинаковыми семиэтажными жилыми домами. В северной части площади расположилось здание приборостроительного завода им. Ленина, в народе известное как «здание-книжка» из-за своей необычной формы.[24]

Также на площади Калинина находится станция метро Заельцовская. Станция была открыта в 1992 году и является конечной станцией Ленинской линии.[28]

Станция метро «Красный проспект»

Наш маршрут поворачивает на главную улицу города Новосибирска – Красный проспект. Особенность Новосибирска заключается в том, что начинался он с площадей, а не с улиц, как большинство городов. Схожим способом начинался только один город в России – это северная столица страны Санкт-Петербург. Эта особенность не обошла стороной и Красный проспект, который взял свое начало со Старобазарной площади. Эта площадь ровесница города, родившегося в 1893 году, когда был заложен железнодорожный мост, соединивший два берега реки Обь. Именно оттуда начал разрастаться и застраиваться Красный проспект, именовавшийся тогда Новониколаевским проспектом в честь императора Николая II. Пешеходная аллея по центру проспекта была заложена в качестве бульвара почти

через 20 после возникновения Новосибирска. В 1980х годах она частично сносилась с целью постройки линии метро, однако, позже аллею восстанавливали, засаживали новыми деревьями, устанавливали лавочки и памятники. Прогуливаясь по пешеходной аллее, вы можете увидеть три бюста русских писателей: Ф.М. Достоевского, Н.В. Гоголя и И.А. Крылова, а также памятник подвигу летчика-испытателя В.И. Староцука. Василий Староцук ценой своей жизни предотвратил гибель города. Кроме того, под главной улицей города находятся четыре станции метро: Заельцовская, Гагаринская, Красный проспект и Площадь Ленина.[27]

Станция метро «Гагаринская» была названа в честь первого человека в космосе Юрия Гагарина. В 1992 году станция открыла свои двери для пассажиров метрополитена. Почти через 20 лет в честь 50-летия полета Юрия Гагарина на станции был реализован проект по ее оформлению в космической тематике с портретами самого летчика-космонавта Юрия Алексеевича.

Следующая станция метро Красный проспект была открыта в 1985 году. Данная станция является пересадочной на Дзержинскую ветку. Переход между пересадочными станциями в народе называют «пьяным». Название появилось по причине кривизны перехода. Также за станцией располагается депо.[28]

В районе станции метро Красный проспект расположились два исторических здания: Дом Офицеров и дворец бракосочетания. Изначально Дом Офицеров должен был быть зданием-памятником жертвам первой мировой войны. Согласно проекту сибирского зодчего Андрея Крячкова, Дом Инвалидов включал инвалидный приют для солдат, церковь и музей истории войны. Однако в связи с революцией и гражданской войной строительство растянулось на долгие 10 лет. Полностью воплотить проект Крячкова не удалось. Здание было завершено со значительными изменениями в 1925 году. А еще через 4 года был открыт Дом Красной Армии – пристройка к Дому Инвалидов. Со временем все здание стали называть Домом Красной армии. Сегодня в здании находится Окружной дом офицеров, Военная прокуратура и Окружной военный суд, а также Музей истории Сибирского Военного Округа.[27]

Напротив Дома офицеров в середине 60х годов был открыт Дворец бракосочетания. Это был третий Дворец в стране, первые два были открыты ранее в

Москве и Ленинграде. Винтовая лестница здания известна как «24 ступени к счастью». До войны «храм любви» являлся скромным деревянным строением в два этажа. В период войны его занимала военно-врачебная комиссия, а после жили члены военного совета и командующий Сибирским Военным Округом. Сегодня во Дворце имеются два зала для торжественной регистрации бракосочетаний и рождений, а также зимний сад, где молодожены делают памятные снимки.[44]

Площадь Ленина

Наше движение по Красному проспекту продолжается, и по левую сторону вы можете наблюдать длинный жилой дом известный как «генеральский». Свое название дом получил из-за его жителей. Дело в том, что квартиры этого дома выдавались только семьям высшего офицерского состава Сибирского Военного Округа. Дом был построен в предвоенные годы и является примером архитектуры того времени.

Еще одно здание того же периода – это жилой дом «Облпалана», построенный буквой П. Изначально дом был построен Г-образной формы, однако после войны к нему пристроили второе крыло. По этой причине дом является разновысотным. Сегодня оба здания имеют статус памятника архитектуры.[25]

Далее на перекрестке расположился корпус Новосибирского Государственного Медицинского Университета, который был образован в 1935 году. Изначально в институте был всего один лечебный факультет. В военные годы, помимо образования будущих врачей, в НГМУ занимались организацией работы госпиталей, научной деятельностью с целью повышения эффективности лечения раненых, а также сбором средств в фонд обороны. Всестороннее развитие университета началось только через 30 лет после открытия: строились общежития и корпуса, открывались новые факультеты. Сегодня многие выпускники НГМУ являются академиками РАМН, заслуженными деятелями науки РФ и заслуженными врачами РФ, а сам университет по праву считается одним из ведущих медицинских вузов России.[45]

Ближе к площади Ленина находится еще одно высшее учебное заведение – Новосибирский Государственный Университет Архитектуры, Дизайна и Искусств. Университет был основан в 1989 году и стал четвертым вузом, который

специализируется на архитектуре. Здание университета было построено в середине 20х годов по проекту Андрея Крячкова и называлось Сибирское подворье. На первом этаже размещались государственные учреждения Сибири, а на втором был Государственный банк СССР. Последующие этажи были достроены значительно позже.

Площадь Ленина – это главная площадь и символ города. Условно площадь делится на транспортную и театральную. В дореволюционный период существовала только театральная часть площади и называлась Новая Базарная. Транспортная часть площади начала формироваться по частям после гражданской войны и после строительства театра оперы и балета слилась в единый ансамбль известный как площадь Ленина.[27] Сегодня на ней располагаются памятник Ленину в окружении советский граждан; Новосибирский театр оперы и балета; выполненное в красных тонах здание Государственного банка; бывшее здание Доходного дома, где также располагалась Центральная гостиница; здание старого Городского торгового корпуса, ныне – Краеведческий музей; Мэрия города Новосибирска. Также под площадью находится одноименная станция метро.

Станция метро Площадь Ленина была открыта в конце 1985 года. Оформление станции отличается сдержанностью, однако мозаичные панно на торцевых стенах великолепно передают величие страны и революционное прошлое Новосибирска.[28]

Театр «Глобус»

Наш маршрут продолжается, огибая Первомайский сквер. Справа вы можете наблюдать угловое здание краевой конторы Всесоюзного Текстильсиндиката, возведенное в середине 20х годов по проекту Андрея Крячкова. Оригинальный Дом Текстилей имел 2 этажа, и на углу была выстроена восьмигранная башня. Надстройка еще на 2 этажа произошла позже.[27] Сегодня в здании размещается множество баров и пабов разной направленности.

На противоположной стороне перекрестка расположилось еще одно здание по проекту Андрея Крячкова. Двухэтажный торговый комплекс являлся филиалом Богородско-Глуховской мануфактуры и принадлежал известным московским текстильным фабрикантам Морозовым. Когда в 1918 году в городе начались

массовые забастовки и митинги рабочих, в здании торгового комплекса был организован стачечный комитет с целью руководства забастовками. Через 4 года здание предоставили почтово-телеграфной конторе. Немного позже его реконструировали и достроили 2 этажа.[25]

По соседству разместилась консерватория им. Глинки. Здание также является детищем Крячкова. Именно поэтому его архитектурные формы и размеры сочетались с бывшим зданием Богородско-Глуховской мануфактуры. Изначально в здании находился Сибдальгосторг, значительно позже был достроен четвертый этаж под нужды консерватории. Данная реконструкция исказила архитектурный облик и пропорциональность здания. Однако строгость и монументальность были сохранены.[27]

На следующем перекрестке расположилось двухэтажное кирпичное здание дореволюционного периода. Дом был построен купцом Захарием Григорьевичем Крюковым. Подвалом и первым этажом Захарий Григорьевич распоряжался сам, а второй этаж сдавал в аренду. С приходом советской власти в здании располагались «Клуб марксистов» и агитационный «Театр имени Демьяна Бедного». Немного позже здание было полностью занято подразделением МВД, которое покинуло его только в 1998 году. Сегодня в здании находятся ресторан «la Maison» и винный бутик «Кабинет».[25]

Мы поворачиваем на Октябрьскую магистраль и слева вы можете наблюдать архитектурно-художественную композицию «Сибирские просторы». Четыре соболя держат стилизованный купол Новосибирского театра оперы и балета и фрагмент первого моста через реку Обь. Данная композиция представляет собой дань всем исследователям, созидателям и первопроходцам Сибири.[24]

Немного ниже по магистрали раскинулся сквер студенческих отрядов со своими скульптурными композициями и памятником Владимиру Высоцкому. Сквер примыкает к театру «Глобус», который был сдан в эксплуатацию в 1984 году. В советский период театр был известен как ТЮЗ – театр юного зрителя.[31] Название «Глобус» появилось в результате общегородского конкурса, так как на сцене начали показывать все возможные театральные жанры, стили и направления.

Наше движение продолжается по Октябрьской магистрали, которая переходит в эстакаду. По левую сторону развернулся сквер, известный как «Аллея городов», и культурный центр «Сибирь-Хоккайдо». Культурный центр выполнен в традиционной архитектуре Японии и символизирует сотрудничество между Новосибирском и японским городом Саппоро.[24] Также в «Сибирь-Хоккайдо» проводится образовательная и культурно-массовая деятельность, связанная с Японией.

Ближе к станции метро «Октябрьская» с правой стороны улицы раскинулся небольшой, но очень уютный сад им. Кирова. В этом саду был установлен оригинальный фонтан «Кощей бессмертный», изображающий главных «злодеев» русских народных сказок: Змея-Горыныча и Кощея бессмертного. Также на территории сквера имеются кафе, скульптурная композиция «Олени», детский городок и прогулочные аллеи.

Станция метро «Октябрьская» была открыта в конце 1985 года вместе со станцией «площадь Ленина». Стены над лестничными спусками на станцию украшены массивными бронзовыми барельефами. Тема оформления – Октябрьская революция.[28]

За станцией метро в 1966 году была открыта Новосибирская государственная публичная научно-техническая библиотека. Библиотека оказала значительное влияние на культурное, научное и социально-общественное развитие горожан. Всего за 15 лет существования ГПНТБ насчитывала более 8 млн. экземпляров книг. Ежегодно библиотека пополняется самыми разнообразными книгами, как отечественных авторов, так и зарубежных. Здание имеет 9 этажей, четыре из которых находятся под землей. Подземные книгохранилища имеют ограниченный доступ.[31]

Перед ГПНТБ находится площадь Пименова, на которой были установлены фонтаны, символизирующие реки Сибири.

Речной вокзал

Наш маршрут поворачивает на улицу Восход. Данная улица, как и многие другие в городе была переименована. Существует несколько версий, откуда произошло современное название улицы. Согласно одной из них улица была

названа в честь космического корабля «Восход». Также, если двигаться утром со стороны моста, то можно наблюдать восход солнца. По центру улицы проходит зеленая аллея, вначале которой установлена памятная стела трудовому подвигу ленинградцев. Улица Восход пересекает трамвайные и железнодорожные пути и переходит в Коммунальный мост. С Восхода можно попасть на станцию метро «Речной вокзал», одноименную остановочную платформу железной дороги и к остановкам наземного транспорта. Основное направление маршрутов в Академгородок и Первомайский район.

Станция метро Речной вокзал была открыта в конце 1985 года. Это одна из самых нетипичных станций метро. Уникальность станции заключается в расположении платформ и путей. Стены станции украшены витражами, которые передают красоту основных сибирских городов.[28]

Станция метро Студенческая

Мы выезжаем на Коммунальный мост. Мост был открыт для движения городского автотранспорта в 1955 году. Согласно проекту, мост имел трамвайные пути, четыре полосы для движения автотранспорта и пешеходные тротуары, однако позже трамвайные пути были ликвидированы за ненадобностью. Конструкция моста отвечала последним достижениям техники того времени. Благодаря появлению первого стационарного моста через Обь началось ускоренное развитие левобережья города, также появилась первая набережная.[31]

С левой стороны от Коммунального моста вы можете наблюдать Новосибирский метромост. Данный метромост самый длинный в мире, его протяженность составляет более двух километров, из них над рекой находится чуть менее километра. По причине сурового сибирского климата и больших температурных перепадов зимой метромост сокращается, а летом растягивается примерно на 50 см. Поэтому на опорах были предусмотрены специальные ролики, по которым вся конструкция «катается». Движение по метромосту было открыто вместе со станциями Красный проспект, Площадь Ленина, Октябрьская, Речной вокзал и Студенческая. Указанные станции относятся к первому пусковому участку.[28]

Вдалеке виднеется третья переправа для автомобилей через реку Обь – Бугринский мост. История моста начинается еще с 1980 года, когда был составлен первый проект. Однако распад СССР и его последствия помешали реализации этого проекта. Еще одна попытка была предпринята в конце XX века, но из-за кризиса строительство так и не началось. В результате новый проект моста был создан в 2007 году, и через 7 лет состоялось торжественное открытие Бугринского моста. Изначально в проектной документации мост назывался иначе. Сегодняшнее название было выбрано в результате социального опроса в честь микрорайона Бугринская роща. Конструкция моста выполнена в форме сетчатой арки, а сама арка имеет форму лука – исторического символа Сибири. Бугринский мост четвертый по длине в мире и самый крупный арочный мост в России.[46]

С Коммунального моста мы выезжаем на проспект Карла Маркса – одну из главных магистралей левобережья Новосибирска. Название улица получила в честь основоположника коммунистического движения, немецкого философа и писателя Карла Генриха Маркса. Застройка проспекта началась с 50х годов прошлого века.

Также на проспекте расположились корпуса Новосибирского государственного технического университета. В период СССР университет носил название электротехнического института. Первым зданием, построенным в середине 50х годах, стало студенческое общежитие. Учебные корпуса появились только через 5 лет после строительства общежития. До этого времени занятия проводились в переоборудованных квартирах. Сегодня университет имеет 8 учебных корпусов и собственный студенческий городок. Студгородок включает в себя 8 общежитий, поликлинику, спорткомплекс с бассейном, профилакторий, Центр Культуры и Дворец Спорта.[31]

Рядом с главным корпусом НГТУ находится станция метро «Студенческая». Станция была открыта в конце 1985 года и в течение 5 лет являлась конечной. Строгое архитектурное оформление включает всего 2 мозаичных панно на торцевых стенах кассовых залов. Темы панно – образование и наука.[28]

Площадь Маркса

Наше движение продолжается в сторону площади Маркса. Данный участок проспекта Карла Маркса известен в народе как «обувной проспект». Такое название

появилось по причине множества обувных магазинов, расположенных по обе стороны проспекта.

На площади Маркса расположился главный универсальный магазин «Россия», открытый в 1988 году. ГУМ являлся крупнейшим в Сибири универсальным магазином и первым зданием на площади. Также в здании магазина впервые в Новосибирске начали использоваться эскалаторы.[24]

Одним из самых старейших строений площади Маркса является водонапорная башня, построенная в конце 30х годов. В тот период на месте будущего центра левобережья находился пустырь и пашни. Организация самой площади началась только через 10 лет. Сегодня микрорайон возле водонапорной башни имеет одноименное название, также в центре данного микрорайона развернулся парк «Башня», где можно прогуляться по аллеям и послушать выступления местных групп. За более подробной информацией о местонахождении парка обращайтесь к интерактивной карте аудиогuida.

Многоэтажное недостроенное здание на правой стороне площади должно было стать самой крупной гостиницей Новосибирска. Однако сегодня здание гостиницы «Турист» имеет только статус самого длительного долгостроя в истории города. Строительство началось еще в 1968 году, и к началу 80х годов каркас здания был полностью достроен. Однако в середине 80х годов строительство было заморожено по финансовым причинам.[31]

Сегодняшняя площадь Маркса является основным транспортным узлом левого берега города и включает множество разнообразных торговых комплексов, небольшой сквер с памятником Александру Ивановичу Покрышкину и одноименную станцию метро.

Станция метро Площадь Маркса является конечной станцией Ленинской линии и была открыта в середине 1991 года. Это была последняя станция метро, открытая в Советском Союзе.[28]

Данный текст аудиогuida был составлен на русском языке, однако в перспективе он будет переведен на английский язык непосредственно автором работы. А также будут сделаны переводы на китайский, французский, немецкий и испанский языки сотрудниками и партнерами компании.

3.5.4. Техническое и информационное оснащение

При указании технического оснащения необходимо учитывать несколько фундаментальных факторов, которые определяют специфику выбора. Во-первых, данные экскурсионные маршруты классифицируются как обзорные по содержанию и автобусные по способу передвижения. Во-вторых, экскурсионные маршруты основываются на системе *Hop-on Hop-off*. В-третьих, на данный момент посещаемость Новосибирска значительно ниже, чем количество посещений других городов, где используется система *Hop-on Hop-off*. И, в-четвертых, климат Новосибирска – резко-континентальный климат с большими температурными перепадами и малым количеством солнечных дней.

Исходя из указанных факторов, в качестве транспорта наиболее оптимальным выбором являются туристические автобусы с вместимостью от 30 до 40 человек в летний сезон и до 30 посадочных мест в зимний период. Помимо этого, варьируется количество автобусов на маршруте. При увеличении потока в летний сезон на одном маршруте может быть использовано до трех автобусов. В свою очередь, в зимний сезон, когда снижается посещаемость, количество автобусов на одном маршруте сокращается до двух автобусов, в зависимости от климатических условий. Таким образом, время ожидания на остановке может варьироваться от 20-30 минут до 40-50 минут. Также в летний и зимний период будет разная продолжительность работы автобусов на маршрутах. В летний сезон автобусы будут курсировать с 9 утра до 11 вечера, а в зимний – с 10 утра до 8 вечера. Указанный график связан с разницей в продолжительности светлого времени суток и в интенсивности туристского потока.

С учетом специфики системы *Hop-on Hop-off* каждый автобус оснащается аудиогидом. Для повышения качества обслуживания, а также для удобства экскурсантов аудиогиды имеют сенсорные экраны. В целях безопасности все аудиогиды стационарны. К каждому аудиогиду подключаются одноразовые наушники, которые выдаются на остановках водителем.

Что касается информационного оснащения, в него входит информационный листок, программное обеспечение для интерактивного аудиогuida и дополнительная страница сайта компании.

Информационный листок содержит информацию о маршруте, остановках, основных достопримечательностях, о компании, список полезных приложений и информационных порталов города и FAQ (frequently asked questions). Маршрут экскурсии и остановки также указываются на карте, которая входит в информационный листок. Пример информационного листка представлен на отдельных листах. В перспективе в информационный листок планируется добавить скидочные и рекламные купоны партнеров компании.

Программное обеспечение интерактивного аудиогuida включает аудиозапись на 6 языках (русский, английский, китайский, французский, немецкий и испанский) с информацией о достопримечательностях, истории и интересных местах Новосибирска. А также интерактивную карту с основными и дополнительными аттракциями, остановками и GPS навигатором. Кроме того, имеется возможность указать на иконку объекта для получения краткой информации о нем. Таким образом, объекты, которые не были раскрыты в аудиогиде, могут быть изучены экскурсантами самостоятельно.

Дополнительная страница сайта компании включает информацию об экскурсионных маршрутах, преимуществах системы Hop-on Hop-off в Новосибирске, расписание автобусов и online-система покупки билетов. Примерная стоимость билета рассчитана на основе изученных подобных экскурсионных предложений в городах России от компании City Sightseeing и Сити Тур. Примерный расчет, который учитывает длину маршрутов, количество дней и категорию экскурсантов, представлен в таблице 10. Точный расчет стоимости билетов на экскурсии будет сделан в перспективе.

Таблица 10 – Цены на обзорные экскурсии

Экскурсии/ стоимость	Маршрут №1		Маршрут №2		Комбо (Маршрут №1+Маршрут №2)	
	1 день	2 дня	1 день	2 дня	1 день	2 дня
Взрослый	700 руб.	1300 руб.	800 руб.	1500 руб.	1400 руб.	2600руб.
Льготный (дети от 6 до 12 лет, студенты, пенсионеры, инвалиды II, III групп)	500 руб.	1100 руб.	600 руб.	1300 руб.	1200 руб.	2400 руб.

Инвалиды I категории, дети до 5 лет и ветераны ВОВ	бесплатно	бесплатно	бесплатно	бесплатно	бесплатно	бесплатно
--	-----------	-----------	-----------	-----------	-----------	-----------

3.6. Экспертное интервью с представителем ТИЦ Новосибирск

Экспертное интервью – это один из методов исследования и сбора данных, который основывается на опыте, знаниях и интуиции экспертов в исследуемой области. В качестве экспертов выступают специалисты, знакомые со специфическими сторонами и разного рода особенностями изучаемого явления.

Данное экспертное интервью было проведено с представителем туристского информационного центра города Новосибирска Углянской Екатериной Владимировной, которая является начальником отдела маркетинга. Согласие и информирование респондента о теме интервью было произведено заранее в ходе общения по электронной почте. Не возникла проблема обеспечения конфиденциальности, так как условие сохранения анонимности не было поставлено. Какой-либо потенциальный вред или отрицательные последствия в результате опубликования интервью в данном исследовании отсутствуют.

Преамбула экспертного интервью: Уважаемый Эксперт, пакет экскурсионных маршрутов по городу Новосибирску, спроектированный по системе Нор-он Нор-off, был создан с целью развития туризма в Новосибирске. Ввиду того, что посещаемость города значительно ниже, чем в других городах России с подобными экскурсионными маршрутами, а также учитывая, что город является транзитным и основным видом туризма является бизнес туризм, необходимо определить специфику и перспективы использования системы Нор-он Нор-off в городе Новосибирске.

1. Какую роль играют обзорные экскурсии в развитие туризма в городе?

Екатерина Владимировна: В процессе обзорной экскурсии турист знакомится с городом и его достопримечательностями. Чаще всего в обзорной экскурсии дается только краткое описание экскурсионного объекта, поэтому турист, который заинтересовался этим объектом, вполне может приобрести тематическую экскурсию, в которой будет более подробное описание интересующей достопримечательности, а также других подобных объектов. Аналогичная ситуация

может быть с музеями города, которые были упомянуты в обзорной экскурсии. Таким образом, растет туристический интерес у гостей города и, соответственно, развивается сфера туризма.

2. Каковы отличия системы Hop-on Hop-off от стандартных обзорных экскурсий?

Екатерина Владимировна: Главным отличием системы Hop-on Hop-off является свобода передвижения туриста. То есть, захотел – вышел, захотел – вернулся. Также турист может увидеть город не только в дневное время суток, но и ночью. У нас в городе, конечно, есть как вечерние обзорные экскурсии, так и дневные, но система Hop-on Hop-off позволяет, скажем, так, «убить двух зайцев одним выстрелом».

3. Чем полезно внедрение системы Hop-on Hop-off?

Екатерина Владимировна: Для города и региона это полезно тем, что турист может в любое время в течение этой экскурсии выйти на остановке и посетить интересующую достопримечательность, воспользовавшись услугами, которые присутствуют в инфраструктуре этой достопримечательности. То есть, турист тратит деньги в культурных заведениях города, с которыми он познакомился на экскурсии. И таким образом косвенно пополняет бюджет Новосибирской области. Для туриста это тоже полезно и удобно с точки зрения не только экскурсионного обслуживания, но также с точки зрения транспортной доставки.

4. Какова специфика использования системы Hop-on Hop-off в городе Новосибирске?

Екатерина Владимировна: Дело в том, что в Новосибирске большинство достопримечательностей сконцентрированы в центре города, зачастую на маленьких улицах с односторонним движением, которые помимо этого, еще и перегружены припаркованными автомобилями. Иначе говоря, маловероятно, что автобус сможет спокойно там проехать и туристу будет проще дойти пешком. С другой стороны, есть очень интересные места города, которые расположены обособленно, как, например, зоопарк. До таких мест турист вряд ли решит ехать самостоятельно. Поэтому экскурсионные маршруты по системе Hop-on Hop-off в Новосибирске лучше организовывать с целью ознакомления с отдаленными достопримечательностями, естественно, не забывая про центр города. Чтобы турист

мог ознакомиться с труднодоступными для экскурсионного автобуса достопримечательностями, необходимо озвучить их в рассказе и удобно расположить остановку.

5. Какие перспективы использования системы Нор-оп Нор-офф в Новосибирске вы видите?

Екатерина Владимировна: По моему мнению, на данный момент идея внедрения системы Нор-оп Нор-офф является не самой удачной. Однако если смотреть не в столь отдаленное будущее, точнее ближе к 2023 году, когда мы будем принимать молодежный чемпионат мира по хоккею, данный формат будет крайне актуален. Поэтому перспектива использования системы Нор-оп Нор-офф имеет более долгосрочный характер.

На основе данного интервью можно сделать выводы, что использование системы Нор-оп Нор-офф положительно влияет на динамику развития туризма в городе. Однако внедрение данной системы в Новосибирске требует детальной подготовки с точки зрения технического оснащения, нормативно-правовой базы и маркетинговой стратегии. В тоже время в разработанных маршрутах учитывалась указанная экспертом специфика города Новосибирска, поэтому они могут быть с успехом использованы в качестве обзорных экскурсионных маршрутов по системе Нор-оп Нор-офф в данном городе.

Заключение

В выпускной квалификационной работе была рассмотрена тема экскурсионная деятельность как актуальный способ развития туризма в городе Новосибирске.

Туризм развивается постоянно и динамично как локально в отдельной стране или городе, так и во всем мире в целом. Несмотря на ряд проблем, которые существуют в туристской сфере России, предпринимаются попытки вывести страну на мировой рынок туризма и решить данные проблемы путем издания нормативных актов, реализации федеральных целевых программ и введения инноваций в сфере туризма.

Экскурсионная деятельность является важной и неотъемлемой частью туристской сферы. Соответственно, экскурсионное обслуживание также имеет свою динамику развития. В частности, используются инновационные технологии в процессе разработки и внедрения экскурсионного продукта, расширяется экскурсионная классификация посредством внедрения новых тематических и ознакомительных экскурсий, а также применяются новейшие информационные и технологические разработки в процессе экскурсионного обслуживания.

В результате исследования экскурсионной деятельности в городе Новосибирске, в частности, ознакомления с ассортиментом экскурсионных предложений, проведения контент-анализа туристических форумов и групп в социальных сетях, непосредственного участия в обзорных экскурсиях по Новосибирску, проведения экспертного интервью с представителем ТИЦ города Новосибирска. А также исследования реализованных экскурсионных маршрутов по системе Нор-он Ноор-off в других городах России, была достигнута цель выпускной квалификационной работы, которой являлась разработка пакетов экскурсионных маршрутов по принципу Нор-он Нор-off для туристов по городу Новосибирску.

Разработанные экскурсионные маршруты позволят повысить конкурентоспособность и увеличить прибыль экскурсионного бюро, на базе которого будут реализованы маршруты, за счет внедрения инновационного на новосибирском рынке экскурсионного продукта и роста интереса к другим экскурсиям компании. Также город станет более привлекателен с точки зрения познавательного и развлекательного туризма, а не только делового, событийного,

научного туризма и в качестве транзитного города. Что позволит увеличить доходность предприятий гостиничного бизнеса, транспорта, питания и других туристических сфер. Кроме того, муниципалитет города получит дополнительные финансовые потоки не только от внутреннего, но также от въездного международного туризма, так как неорганизованные иностранные туристы смогут воспользоваться экскурсионными услугами, обходя ряд формальностей.

В заключение можно добавить, что перспективы внедрения и использования данных экскурсионных маршрутов весьма радужные. В городе активно развивается деловой, научный и событийный туризм, что позволяет с уверенностью говорить о растущем спросе на легкодоступные и интуитивно понятные обзорные экскурсии, которые не требуют соблюдения формальностей стандартных экскурсий, типа договоренностей, сбора групп или доплаты за проведение индивидуальной обзорной экскурсии. Поэтому в перспективе будут закончены подготовительные работы, такие как расчет рентабельности маршрутов, перевод текста аудиогuida, решение организационных вопросов, в частности по безопасности туристов, по реализации маршрутов в условиях ПДД Новосибирска, по финансированию проекта и другие. И впоследствии, данный тип ознакомительных экскурсий будет введен в каталог экскурсионного бюро «Гид-Сибирь», что даст новый толчок для развития туризма в городе Новосибирске.

Список литературы

1. Линник В.Ю. Сравнительный анализ классификаций экскурсий / В.Ю. Линник, О.В. Елисеева // Интерактивная наука. 2016. № 10. С. 141-145.
2. ГОСТ Р 54604-2011. Туристские услуги. Экскурсионные услуги. Общие требования - Введ. от 08.12.2011. - М.: Стандартиформ, 2012. - 8 с.
3. Емельянов Б.В. Экскурсоведение: – М: Советский спорт, 2007. - 216 с.
4. Кедрова И.В. Совершенствование теоретических основ экскурсоведения: классификация экскурсий // Научный результат. Серия «Технологии бизнеса и сервиса» . 2017. Т.3.№1. С.3-10.
5. Аляева М.Ю. Инновационные методы обучения: интерактивная экскурсия с элементами ролевой игры / М.Ю. Аляева, Е.Н. Яковлева // Наука вчера, сегодня, завтра: Сб. ст. по матер. XXXV международная научно-практическая конференция - Новосибирск: СибАК, 2016. - №6 (28). - С. 62-66.
6. Статья «Hop-On Hop-Off, Москва: особенности, маршруты и отзывы туристов» с информационного портала FB.ru [Электронный ресурс]. – Режим доступа: <http://fb.ru/article/349861/hop-on-hop-off-moskva-osobennosti-marshrutyi-i-otzyivyi-turistov>, свободный.
7. Потаева Г.Р. Экскурсоведение: Учебно-методическое пособие/ Потаева Г.Р., Федорцова Т.А. – Мн.: БГУ, 2002. - С.10-12.
8. Савина Н.В. Экскурсоведение: учеб. пособие. – Минск: БГЭУ, 2009. - С.81-88.
9. Матюхина Ю. А., Мигунова Е. Ю. Экскурсионная деятельность. М.: Альфа-М: Инфра-М, 2011. 224 с.
10. Малюта Л.Е. Инновационные подходы к классификации экскурсий по форме проведения на примере экскурсионного обслуживания в городе Сочи / Л.Е. Малюта, Е.А. Швецова // Sochi Journal of Economy. 2009. № 3. С. 137-143.
11. «Въездной Туризм в Россию в 2017 году» статья аналитического агентства ТурСтат [электронный ресурс]. Режим доступа: <http://turstat.com/inboundtravelrussia2017>.
12. «Итоги Въездного Туризма в Россию 2017 года» статья аналитического агентства ТурСтат [электронный ресурс]. Режим доступа: <http://turstat.com/foreigntravelrussia2017>.

13. Распоряжение Правительства РФ от 31.05.2014 N 941-р (ред. от 26.10.2016) "Об утверждении Стратегии развития туризма в Российской Федерации на период до 2020 года" // Собрание законодательства РФ. 2014, N 24, ст. 3105.
14. Постановление Правительства РФ от 02.08.2011 N 644 (ред. от 07.02.2018) "О федеральной целевой программе "Развитие внутреннего и въездного туризма в Российской Федерации (2011 - 2018 годы)" // Собрание законодательства РФ. 2011. N 34, ст. 4966.
15. Владыкина Ю.О. Стратегии развития туризма в российских регионах // Сервис в России и за рубежом. 2017. Т. 11, No. 4 (74). С.6-17.
16. Коновалова Е.Е. Актуальные проблемы въездного туризма в России / Е.Е. Коновалова, А.А. Силаева, В.П. Леонова // Сервис в России и за рубежом. 2016. Т. 10. № 1 (62). С. 105-112.
17. Кабанова Е.Е. Зарубежный опыт развития туризма / Е.Е. Кабанова, И.А. Егоршев // Материалы Афанасьевских чтений. 2016. № 3 (16). С. 46-51.
18. Раджабов У.Х. Классификация краеведческих экскурсий / У.Х. Раджабов, У.С. Умаров // Вестник Педагогического университета. 2013. № 4-1 (53). С. 225-227.
19. Скобельцына, А. С. Технологии и организация экскурсионных услуг [Текст]: учеб. пособие / А. С. Скобельцына, А. П. Шарухин. М.: Издательский центр «Академия», 2010. – 192с.
20. Чистякова Е.В. Профессиональное мастерство экскурсовода и гида-переводчика как часть стратегии повышения качества обслуживания туристов гостиничного предприятия / Е.В. Чистякова // Эффективное управление в гостиничном и ресторанном бизнесе: теория, практика, подготовка кадров: коллективная монография / Т.В. Бедяева, Г.Г. Воронцова [и др.]. Санкт-Петербург, 2017. С. 90-97.
21. Сборные экскурсии выходного дня по Новосибирску и другим интересным местам Сибири [Электронный ресурс]. – Режим доступа: <http://krasky-mira.ru/tury/tury-dlja-shkolnyh-grupp/ekskursii-vyhodnogo-dnja-po-novosibirsku/>.
22. Каталог туров с официального сайта ООО «Гид-Сибирь» [Электронный ресурс]. – Режим доступа: <http://gidnsk.ru/products>, свободный.

23. Скобельцына А.С., Экскурсионное проектирование: Учебно-методический комплекс/ А.С. Скобельцына – СПб: БАТиП, 2014 – 59с.
24. Сайт проекта «Архитектура Новосибирска». [Электронный ресурс]. – Режим доступа: <http://nsk.novosibdom.ru/>, свободный.
25. Каталог: «Памятники истории, архитектуры и монументального искусства Новосибирской области: Книга 1 Город Новосибирск (памятники, состоящие на государственной охране)» / 3-е издание, переработанное. – Новосибирск: учреждение Новосибирской области «Научно-производственный центр по сохранению историко-культурного наследия Новосибирской области», 2011 – 278 с.
26. Голодяев К. Историческое наследие парков и скверов города Новосибирска / К. Голодяев. – Новосибирск: Музей города Новосибирска, 2017 – 42 с.
27. Баландин С.Н. Новосибирск. История градостроительства, 1893-1945 гг. / С.Н. Баландин. – Новосибирск: Западно-сибирское книжное издательство, 1978 – 201 с.
28. Статья «История Новосибирского метрополитена» с сайта «Мир метро». [Электронный ресурс]. – Режим доступа: <http://www.mirmetro.net/novosibirsk/history>, свободный.
29. Наволоцкая А.В. «Прошлое, настоящее и будущее Базарной площади» канал «Сибирский Вернисаж». [Электронный ресурс]. – Режим доступа: <http://infonarod.ru/info/proshloe-nastoyashchee-i-budushchee-bazarnoy-ploshchadi>, свободный.
30. Статья «Улицы, названные именами писателей, появились в Новосибирске в 1909 году» из Библиотеки сибирского краеведа [Электронный ресурс]. – Режим доступа: <http://bsk.nios.ru/content/ulicy-nazvannye-imenami-pisateley-royavilis-v-novosibirske-v-1909-godu>, свободный.
31. Балдин С.Н. Новосибирск: История градостроительства 1945–1985 гг. / С. Н. Баландин. – Новосибирск: Кн. изд-во, 1986. – 155 с.
32. Статья «Церковь в честь Успения Пресвятой Богородицы» с сайта «Образование и Православие» [Электронный ресурс]. – Режим доступа: <http://www.orthedu.ru/nskeparh/eparhia/c-gor-okrug/Uspen.htm>, свободный.

- 33.Новосибирск: Энциклопедия / гл. ред. В.А. Ламин. – Новосибирск: Новосибирское книжное издательство, 2003. – 1071 с.
- 34.Статья «Улица Фрунзе (Новосибирск)» из Википедии – свободной энциклопедии [Электронный ресурс]. – Режим доступа: [https://ru.wikipedia.org/wiki/Улица_Фрунзе_\(Новосибирск\)](https://ru.wikipedia.org/wiki/Улица_Фрунзе_(Новосибирск)), свободный.
- 35.Статья «История Центрального парка» из Библиотеки сибирского краеведа [Электронный ресурс]. – Режим доступа: <http://bsk.nios.ru/content/istoriya-centralnogo-parka>, свободный.
- 36.Сайт Института систематики и экологии животных СО РАН [Электронный ресурс]. – Режим доступа: <http://www.eco.nsc.ru/>, свободный.
- 37.Баландин, С.Н. Сибирский архитектор А.Д. Крячков / С. Н. Баландин, О. П. Ваганова – Новосибирск: Зап.-Сиб. кн. изд-во, 1973. – 53 с.
- 38.Статья «Сибирская берёста» из Википедии – свободной энциклопедии [Электронный ресурс]. – Режим доступа: https://ru.wikipedia.org/wiki/Сибирская_берёста, свободный.
- 39.Невзгодин И. В. Архитектура Новосибирска / И.В. Невзгодин – Новосибирск: СО РАН, 2005. – 204 с.
- 40.Статья «Димитровскому мосту 35 лет: история про крыс, испытания и имя» из МИА «Россия Сегодня» [Электронный ресурс]. – Режим доступа: <https://ria.ru/nsk/20131104/974563999.html>, свободный.
- 41.Статья «Площадь Трубникова» с сайта «Любимый Город» [Электронный ресурс]. – Режим доступа: http://wiki.darlingcity.ru/wiki/Площадь_Трубникова, свободный.
- 42.Статья «История Зоопарка» с сайта «Новосибирский зоопарк имени Р.А. Шило» [Электронный ресурс]. – Режим доступа: http://zoonovosib.ru/history/#_history_year_1896, свободный.
- 43.Статья «Улица Дуси Ковальчук» из Библиотеки сибирского краеведа [Электронный ресурс]. – Режим доступа: <http://bsk.nios.ru/content/ulica-dusi-kovalchuk>, свободный.

- 44.24 СТУПЕНИ счастья // Ведомости Законодат. Собр. Новосиб. обл. – 2015. – № 26 (8 мая). – С. 3: ил. – Крат. заметка. – О торжественной приёвке отреставрированного здания Дворца бракосочетания.
45. Николаева И.И. «История Новосибирского государственного медицинского университета» / И.И. Николаева, Е.С. Баннова, С.Г. Шамовская-Островская – Новосибирск: НГМУ, 2010. – 9с.
46. КОШКИН В.А. Владислав Кошкин: Готовимся к восточному обходу третьего моста через Обь: [интервью] / Владислав Кошкин; к печати подготовил Андрей Чепурко // Деловой квартал. – Новосибирск, 2012. – № 20 (15 окт.). – С. 42–45.

Таблица А. 1 – Основные классификации экскурсий

Признак	Классификация		
	В дореволюционной России	По Б.В. Емельянову	ГОСТ Р 54604-2011
Содержание		Обзорные Тематические	Обзорные Тематические
Тематика	-историко-археологические; -историко-литературные; -естественно-исторические; -на фабрики и заводы; -художественно-географические и этнографические; -экскурсии трудовой помощи; -общеобразовательные и бытовые; -экскурсии отдыха и развлечений	<i>Исторические:</i> 1) историко-краеведческие; 2) археологические; 3) этнографические; 4) военно-исторические; 5) историко-биографические; 6) экскурсии в исторические музеи. <i>Производственные:</i> 1) производственно-историческими; 2) производственно-экономическими; 3) производственно-техническими. Природоведческие: 1) географические; 2) геологические; 3) гидрогеологические; 4) ландшафтные. <i>Искусствоведческие:</i> 1) историко-театральные; 2) историко-музыкальные; 3) по народным художественным промыслам; 4) по местам жизни и деятельности деятелей культуры; 5) в картинные галереи и выставочные залы, музеи и т. д. <i>Литературные:</i> 1) литературно-биографические; 2) историко-литературные; 3) литературно-художественные.	<i>Исторические:</i> 1) историко-краеведческие; 2) историко-религиозные; 3) археологические; 4) этнографические; 5) военно-исторические; 6) историко-биографические. <i>Производственные:</i> 1) производственно-исторические; 2) производственно-экономические; 3) производственно-технические и профессионально-ориентационные. <i>Искусствоведческие:</i> 1) историко-театральные; 2) историко-музыкальные; 3) историко-политические; 4) этнографические; 5) экскурсии в картинные галереи, выставочные залы, музеи, в мастерские художников и скульпторов. <i>Литературные:</i> 1) литературно-биографические; 2) историко-литературные; 3) литературно-художественные. <i>Архитектурно-градостроительные:</i> 1) с показом памятников

		<p><i>Архитектурно-градостроительные:</i></p> <p>1) с показом архитектурных построек города;</p> <p>2) с показом памятников архитектуры определенного исторического периода;</p> <p>3) о творчестве одного архитектора;</p> <p>4) знакомящие с планировкой и застройкой городов по генеральным планам;</p> <p>5) с демонстрацией образцов современной архитектуры;</p> <p>6) по новостройкам.</p> <p><i>Экологические:</i></p> <p>1) экология и человек;</p> <p>2) экология водного бассейна;</p> <p>3) экология воздушного бассейна;</p> <p>экология животного и растительного мира</p>	<p>архитектуры определенного периода и различных стилей;</p> <p>2) связанные с творчеством какого-либо архитектора;</p> <p>3) знакомящие с исторической планировкой и застройкой.</p> <p><i>С религиозной тематикой:</i></p> <p>1) с посещением культовых объектов и ознакомлением с их историей;</p> <p>с участием в обрядах и праздниках и др.</p>
Место проведения		<ul style="list-style-type: none"> - музейные; - производственные; - городские; - загородные; - комплексные 	<ul style="list-style-type: none"> - городские; - загородные; - комплексные
Способ передвижения		<ul style="list-style-type: none"> - пешеходные; - транспортные; - комбинированные 	<ul style="list-style-type: none"> - пешеходные; - с использованием транспорта различных видов; - комбинированные
Категория участников			<ul style="list-style-type: none"> - для взрослых; - детей и молодежи
Состав участников		<ul style="list-style-type: none"> - детей и школьников; - взрослых; - городских жителей; - сельских жителей; - местного населения; - приезжих туристов; - индивидуалов 	<ul style="list-style-type: none"> - для российских туристов; - для иностранных туристов; - для религиозных паломников; - для людей с ограниченными физическими возможностями и др
Форма проведения		<ul style="list-style-type: none"> - массовка; - прогулка; - лекция; 	<ul style="list-style-type: none"> - обычные; - трассовые; - учебные;

		<ul style="list-style-type: none"> - концерт; - спектакль; - консультация; - демонстрация; - урок; - учебная; - пробная; - показательная; - рекламная. 	<ul style="list-style-type: none"> - игровые; - интерактивные; - анимационные (массовки, прогулки, концерты, спектакли и др.).
Сложность маршрута			<ul style="list-style-type: none"> - обычные; - с активными видами передвижения.
Число участников			<ul style="list-style-type: none"> - индивидуальные; - групповые.
Продолжительность		<ul style="list-style-type: none"> - экскурсии от 45 мин до 24 часов; - краткосрочные туры (от 1 до 34 дней), которые могут включать экскурсии разной продолжительности 	<ul style="list-style-type: none"> - непродолжительные (менее 3 часов); - продолжительные (более 3 часов).
Время проведения			<ul style="list-style-type: none"> - дневные; - вечерние; - ночные
Цикличность		<ul style="list-style-type: none"> - единичные; - тематические циклы 	

Рисунок Б. 1 – Экскурсии, предлагаемые туристам на лето 2018г. (г. Новосибирск)

Наименование экскурсии	Время проведения	Продолжительность	Количество чел. в группе	Стоимость руб./чел.	
				взрослый	ребенок до 14 лет
Обзорная экскурсия по Новосибирску	с 12:00 до 14:00	2 часа	от 10 чел. (по набору группы)	500	350
Академики и кактусы (Академгородок плюс кактусовая оранжерея)	с 10:00 до 14:00	4 часа	от 10	850	790
Обзорная экскурсия по Новосибирску плюс Академгородок	с 12:00 до 16:00	4 часа	от 10	700	650
Весь Новосибирск	с 12:00 до 15:00	3 часа	От 10	750	720
Ночной Новосибирск	с 20:00 до 22:00	2 часа	От 10	800	-
Академгородок	с 12:00 до 14:00	2 часа	От 10	650	650
За кулисами Оперного	с 12:00 до 14:00	2 часа	От 10	750	550
Шоколадное приключение	с 12:00 до 14:00	2 часа	От 10	950	950
Краски города	с 13:00 до 15:00	2 часа	От 10	700	700
Историко-архитектурный музей под открытым небом плюс Академгородок	с 10:00 до 14:00	4 часа	от 15	850	850
ГЭС (производство электрического тока)	с 12:00 до 14:00	2 часа	От 10	850	800

Таблица В. 1 – Угрозы и возможности PEST-анализа

Факторы	Возможности	Угрозы
Политические и правовые		
1. Текущее законодательство на рынке и его возможные изменения	Улучшение правовой защиты турфирм перед клиентом, совершенствование визовой политики, усиление правовой защиты архитектурных и исторических памятников.	Введение дополнительного лицензирования, ужесточение требований к экскурсионным услугам, лишение архитектурных и исторических памятников своих статусов.
2. Налоговая политика	Введение налоговых льгот, совершенствование налоговой системы в сфере туризма.	Увеличение существующих налогов, введение дополнительных налоговых обложений.
3. Экологические проблемы	Усиление государственного регулирования в сфере сохранения природных памятников, заповедников и других природно-культурных объектов.	Игнорирование экологических проблем в стране, лишение природно-культурных памятников своих статусов.
Экономические		
1. Экономическая ситуация и тенденции	Экономический рост туристического сектора, государственная поддержка туристического рынка	Сокращение частного и государственного инвестирования, падение спроса на экскурсионные услуги
2. Покупательная способность	Увеличение сегмента целевой аудитории с высокой покупательной способностью.	Падение покупательной способности.
3. Цены на энергоресурсы	Стабилизация цен на бензиновое и дизельное топливо	Скачкообразный рост цен на топливо, опережающий инфляцию.
Социальные		
1. Требования к качеству услуг	Увеличение количества постоянных клиентов посредством оптимального соотношения цена качество.	Не оправдание ожиданий клиентов.
2. Уровень образования экскурсантов и интерес к истории и культурным особенностям Сибири	Повышение интереса к культуре и истории Сибири.	Отождествление региона исключительно с климатическими условиями и существующими клише.
3. Наличие свободного времени	Увеличение частоты посещения и срока пребывания в Новосибирске.	Отсутствие свободного время на посещение экскурсий по причине внешних факторов (трафик, расписание, климатические условия и прочее).

Технические		
1. Степень внедрения и использования информационных технологий	Постепенное использование аудиогидов, GPS навигаторов, мобильных приложений для координации экскурсоводов и экскурсантов.	Недостаточное технологическое оснащение транспортных средств.

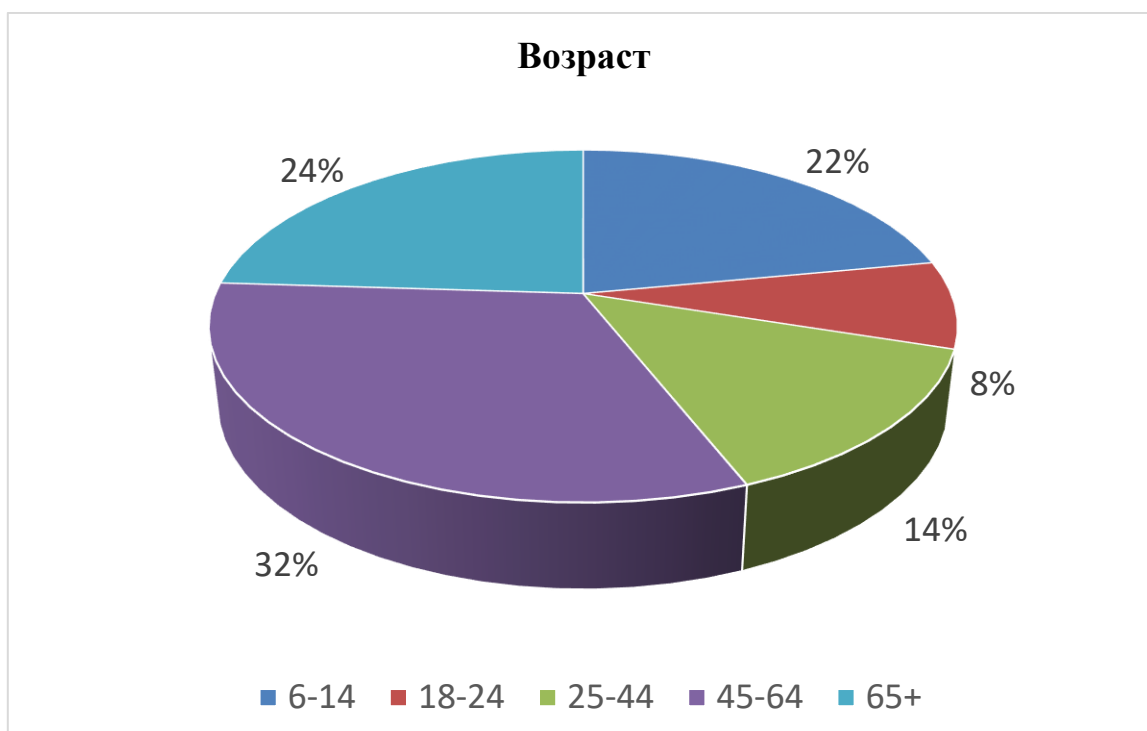


Рисунок Г. 1 – Возрастная категория целевой аудитории

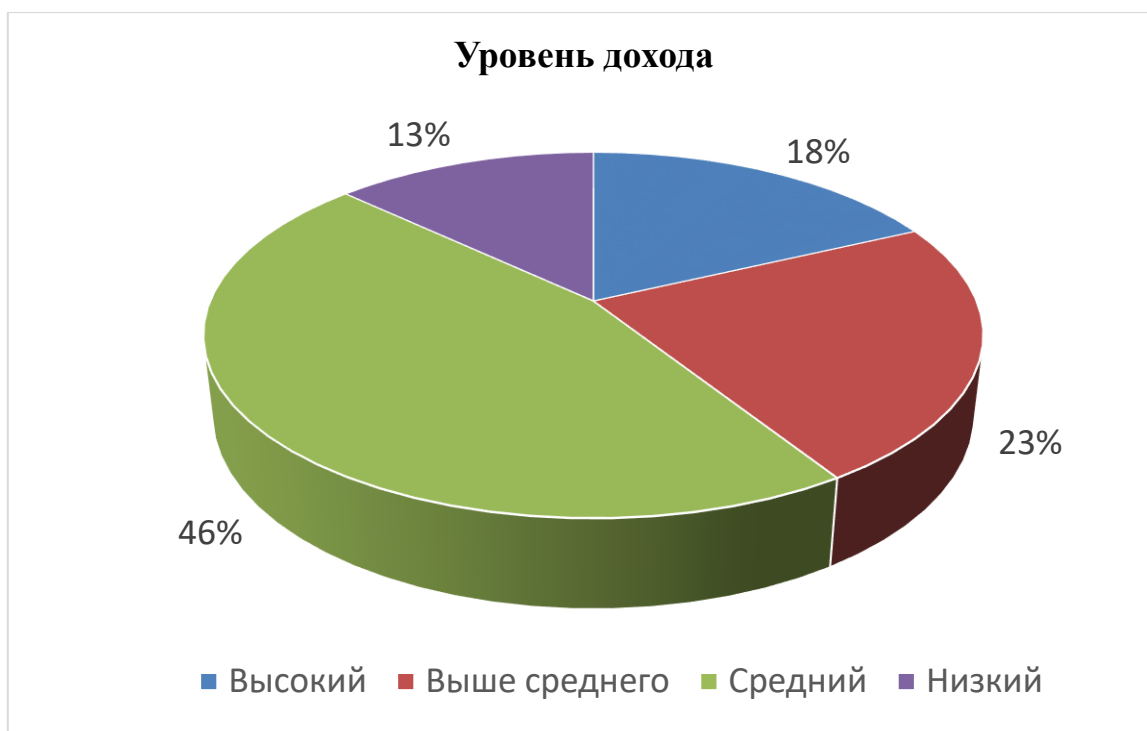


Рисунок Г. 2 – Уровень доходов целевой аудитории



Рисунок Г. 3 – Социальный статус целевой аудитории

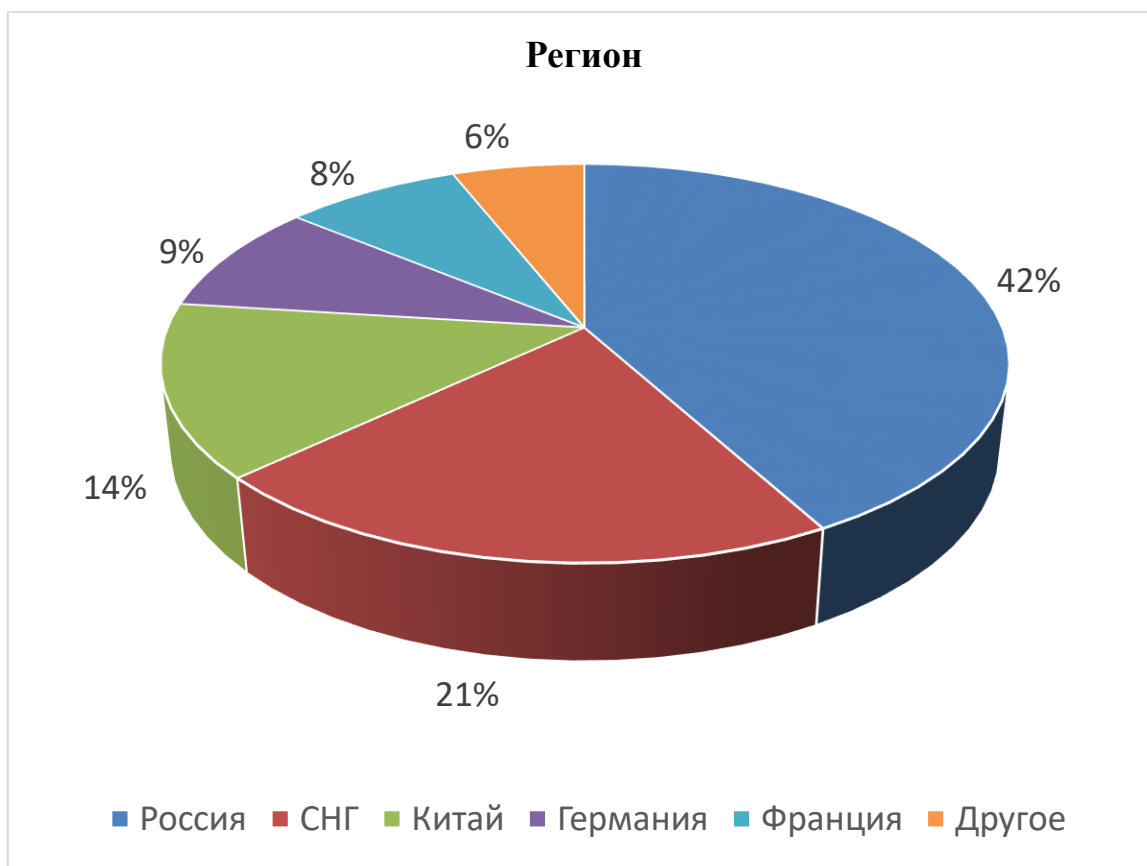


Рисунок Г. 4 – Регион проживания целевой аудитории

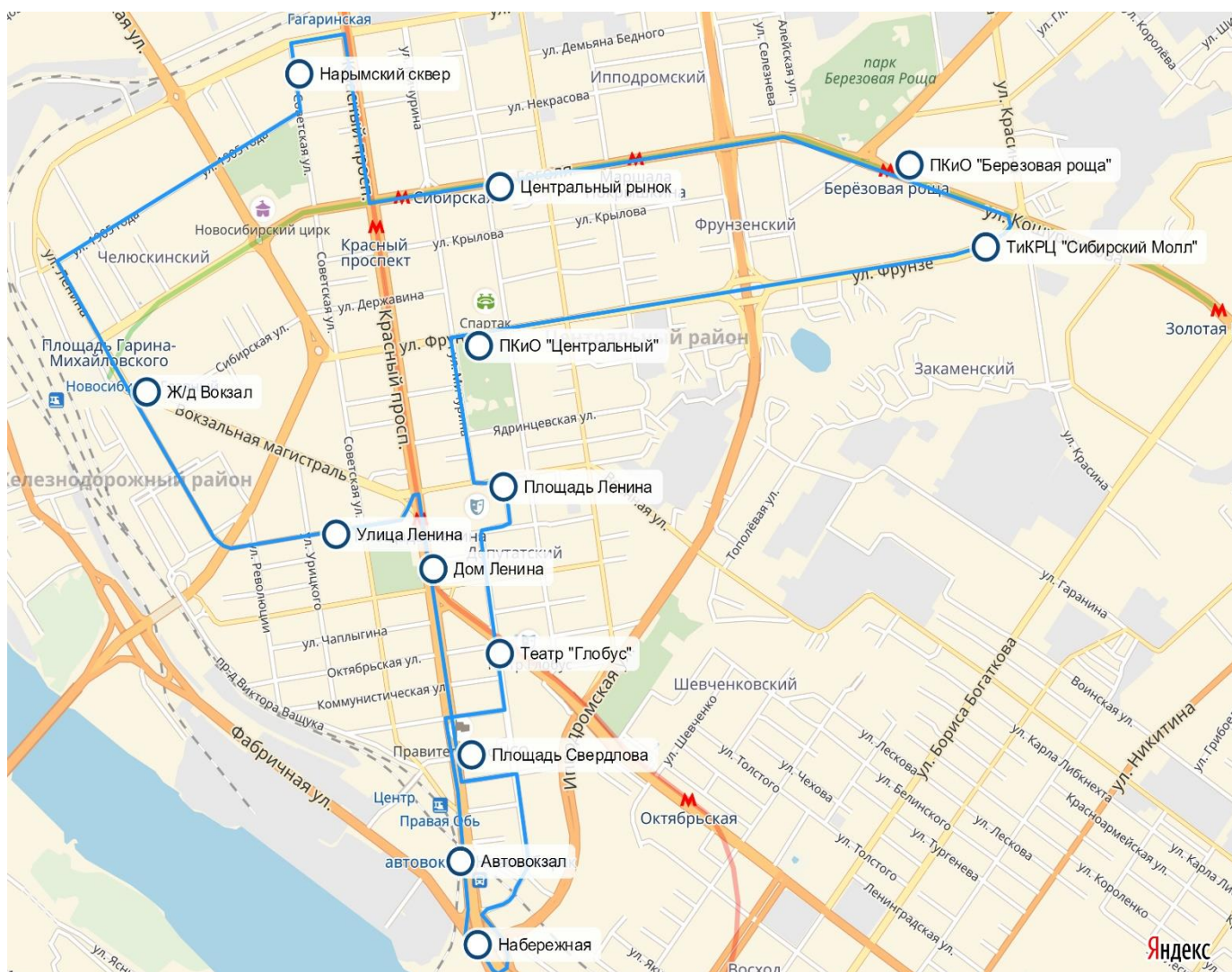


Рисунок Д. 1 – Карта маршрута №1



Рисунок Д. 2 – Карта маршрута №2

Таблица Е. 1 – Технологическая карта маршрута №1

Маршрут	Остановки	Объекты показа	Время (мин.)	Основное содержание аудиогuida	Организационные указания
ж/д вокзал «Новосибирск-Главный» – Нарымский сквер	Нарымский сквер	Памятники деревянного зодчества, музей счастья, здания Городского училища, усадьба Р.М. Копылова, Нарымский сквер.	3	<i>Приветствие</i> Организационная часть (тема, маршрут, правила техники безопасности). <i>Нарымский сквер</i> История возникновения и развития объектов показа.	Скорость автобуса на указанном участке не превышает 40 км/ч. Остановка автобуса происходит на остановке общественного транспорта «Спортивный комплекс Водник» по ул. Советской.
Нарымский сквер – Центральный рынок	Центральный рынок	Ул. Красный проспект, бюсты Ф.М. Достоевского и Н.В. Гоголя, Дом Офицеров, ст. метро Сибирская, Центральный рынок, здание Аэроклуба, ТРЦ «Галерея».	3	<i>Центральный рынок</i> История возникновения и развития объектов показа. Территориальное расположение отдаленных объектов. Инфраструктура ТРЦ.	Скорость автобуса на указанном участке не превышает 40 км/ч, движение осуществляется по выделенной на Красном проспекте полосе для общественного транспорта. Остановка автобуса происходит на остановке общественного транспорта «Центральный рынок»
Центральный рынок – ПКиО «Березовая роща»	ПКиО «Березовая роща»	Ул. Гоголя, ст. метро Маршала Покрышкина, Дворец культуры «Строитель», храм Успенья Пресвятой Богородицы, ПКиО «Березовая роща»,	3	<i>ПКиО «Березовая роща»</i> История возникновения и развития объектов показа.	Скорость автобуса на указанном участке не превышает 60 км/ч. Остановка автобуса

		ст. метро Березовая роща.			происходит на остановке общественного транспорта «Метро Березовая роща».
ПкиО «Березовая роща» – ТиКРЦ «Сибирский Молл»	ТиКРЦ «Сибирский Молл»	Новосибирская Соборная мечеть, ТиКРЦ «Сибирский Молл».	3	<i>ТиКРЦ «Сибирский Молл»</i> История возникновения и развития объектов показа. Инфраструктура ТиКРЦ.	Скорость автобуса на указанном участке не превышает 60 км/ч. Остановка автобуса происходит на остановке общественного транспорта «ТиКРЦ «Сибирский Молл»».
ТиКРЦ «Сибирский Молл» – ПкиО «Центральный»	ПкиО «Центральный»	Ул. Фрунзе, озеро Надежды, НГУЭУ, ПкиО «Центральный», стадион «Спартак», здание Академии наук СССР.	3	<i>ПкиО «Центральный»</i> История возникновения и развития объектов показа, традиции города.	Скорость автобуса на указанном участке не превышает 60 км/ч. Остановка автобуса происходит на остановке общественного транспорта «Стадион Спартак».
ПкиО «Центральный» – площадь Ленина	Площадь Ленина	Особняк томского купца, Театр Оперы и Балета, театральный сквер.	5	<i>Площадь Ленина</i> История возникновения и развития объектов показа.	Скорость автобуса на указанном участке не превышает 50 км/ч. Остановка автобуса происходит на остановке общественного транспорта «Театр Оперы и Балета».

площадь Ленина – театр «Глобус»	Театр «Глобус»	Здание 1-ой Поликлиники, синагога, римско- католический собор, Доходный дом, сквер Студенческих отрядов, театр «Глобус».	5	<i>Театр «Глобус»</i> История возникновения и развития объектов показа. Инфраструктура синагоги и сквера.	Скорость автобуса на указанном участке не превышает 40 км/ч. Остановка автобуса происходит на остановке общественного транспорта «Октябрьская» по ул. Серебренников ская
театр «Глобус» – Автовокзал	Автовокзал	Дома-комбинаты НКВД, музей «Сибирская береста», здание Сибревкома, реальное училище им. Дома Романовых, памятник Героям ВОВ, собор Александра Невского.	3	<i>Автовокзал</i> История возникновения и развития объектов показа.	Скорость автобуса на указанном участке не превышает 40 км/ч, движение осуществляется по выделенной на Красном проспекте полосе для общественного транспорта. Остановка автобуса происходит на остановке общественного транспорта «Октябрьская» по ул. Серебренников ская
Автовокзал – Набережная	Набережная	Площадь инженера Будагова, парк «Городское начало», памятник Александру III, Михайловская набережная.	5	<i>Набережная</i> История возникновения и развития объектов показа. Инфраструктура парка и набережной.	Скорость автобуса на указанном участке не превышает 40 км/ч. Остановка автобуса происходит на территории автостоянки площади Будагова.

Набережная – площадь Свердлова	Площадь Свердлова	Ул. Серебрянниковская , доходный дом Лихачева, сквер им. Крячкова, «100- квартирный» дом, Государственный концертный зал им. Арнольда Каца.	3	<i>Площадь Свердлова</i> История возникновения и развития объектов показа	Скорость автобуса на указанном участке не превышает 40 км/ч. Остановка автобуса происходит на остановке общественного транспорта «Площадь Свердлова»
площадь Свердлова – Дом Ленина	Дом Ленина	Дома купцов Молчанова, Сурикова и Маштакова, ККК им. Маяковского, здание городской аптеки, Часовня Святого Николая, сквер Героев Революции, Первомайский сквер, Дом Ленина.	3	<i>Дом Ленина</i> История возникновения и развития объектов показа.	Скорость автобуса на указанном участке не превышает 40 км/ч, движение осуществляется по выделенной на Красном проспекте полосе для общественного транспорта. Остановка автобуса происходит на остановке общественного транспорта «Дом Ленина»
Дом Ленина – ул. Ленина	Ул. Ленина	Городской торговый корпус, скульптурный ансамбль площади Ленина, ул. Ленина, здание Государственного банка, здание Делового дома, кинотеатр «Победа».	3	<i>Ул. Ленина</i> История возникновения и развития объектов показа.	Скорость автобуса на указанном участке не превышает 40 км/ч, движение осуществляется по выделенной на Красном проспекте полосе для общественного транспорта. Остановка автобуса происходит на территории автостоянки

					перед кинотеатром «Победа».
ул. Ленина – ж/д вокзал «Новосибирск-Главный»	Ж/д вокзал «Новосибирск-Главный»	Дом купца Сурикова, театр кукол, театр «Красный факел», дом-музей С.М. Кирова, площадь и ст. метро «Гарина-Михайловского», ж/д вокзал «Новосибирск-Главный».	5	Ж/д вокзал «Новосибирск-Главный» История возникновения и развития объектов показа.	Скорость автобуса на указанном участке не превышает 40 км/ч. Остановка автобуса происходит на остановке общественного транспорта «Вокзал-Главный»

Таблица Е. 2 – Технологическая карта маршрута №2

Маршрут	Остановка	Объекты показа	Время (мин.)	Основное содержание информации	Организационные указания
Площадь Маркса – ПКиО им. Кирова	ПКиО им. Кирова	Ул. Титова, площадь Станиславского, сквер Славы, парк им. Кирова.	3	<i>Приветствие</i> Организационная часть (тема, маршрут, правила техники безопасности). <i>ПКиО им. Кирова</i> История возникновения и развития объектов показа. Инфраструктура сквера и парка.	Скорость автобуса на указанном участке не превышает 60 км/ч. Остановка автобуса происходит на остановке общественного транспорта «ПКиО им. Кирова».
ПКиО им. Кирова – ЦУМ	ЦУМ	ТЭЦ, аквапарк, Димитровский мост, Мемориал славы труженикам тыла, памятники деревянного зодчества, ЦУМ.	3	<i>ЦУМ</i> История возникновения и развития объектов показа.	Скорость автобуса на указанном участке не превышает 70 км/ч. Остановка автобуса происходит на территории автомобильной парковки напротив

					ЦУМа.
ЦУМ – Цирк	Цирк	Площадь Кондратюка, парк «Альгамбра», площадь Луинцев, Цирк.	3	<i>Цирк</i> История возникновения и развития объектов показа.	Скорость автобуса на указанном участке не превышает 60 км/ч. Остановка автобуса происходит на остановке общественного транспорта «Цирк».
Цирк – Заельцовский парк	Заельцовский парк	Нарымский сквер, площадь Трубникова, ул. Сухарная, Заельцовский парк.	3	<i>Заельцовский парк</i> История возникновения и развития объектов показа. Инфраструктура сквера и парка.	Скорость автобуса на указанном участке не превышает 60 км/ч. Остановка автобуса происходит на остановке общественного транспорта «Обувной комбинат Корс».
Заельцовский парк – Зоопарк	Зоопарк	Зоопарк.	3	<i>Зоопарк</i> История возникновения и развития зоопарка.	Скорость автобуса на указанном участке не превышает 40 км/ч. Остановка автобуса происходит на остановке общественного транспорта «Зоопарк».
Зоопарк – Площадь Калинина	Площадь Калинина	Ул. Дуси Ковальчук, площадь Калинина, ст. метро Заельцовская.	3	<i>Площадь Калинина</i> История возникновения и развития объектов показа.	Скорость автобуса на указанном участке не превышает 60 км/ч. На кольце площади Калинина

					совершается полный круг. Остановка автобуса происходит на остановке общественного транспорта «Метро Заельцовская».
Площадь Калинина – ст. метро Красный проспект	Ст. метро Красный проспект	Ул. Красный проспект, ст. метро Гагаринская, ст. метро Красный проспект, Дом Офицеров, дворец бракосочетания.	3	<i>Ст. метро Красный проспект</i> История возникновения и развития объектов показа. Инфраструктура Красного проспекта.	Скорость автобуса на указанном участке не превышает 40 км/ч, движение осуществляется по выделенной на Красном проспекте полосе для общественного транспорта. Остановка автобуса происходит на остановке общественного транспорта «Метро Красный проспект».
ст. метро Красный проспект – Площадь Ленина	Площадь Ленина	«Генеральский» дом, дом «Облплана», НГМУ, университет архитектуры (НГУАДИ), площадь Ленина, ст. метро Площадь Ленина.	3	<i>Площадь Ленина</i> История возникновения и развития объектов показа. Инфраструктура площади Ленина.	Скорость автобуса на указанном участке не превышает 40 км/ч, движение осуществляется по выделенной на Красном проспекте полосе для общественного транспорта. Остановка автобуса происходит на территории парковки площади Ленина.

Площадь Ленина – театр «Глобус»	Театр «Глобус»	Дом Текстилей, Богородско- Глуховская мануфактура, консерватория им. Глинки, дом З.Г. Крюкова, архитектурно- художественная композиция «Сибирские просторы», сквер студенческих отрядов, театр «Глобус».	3	<i>Театр «Глобус»</i> История возникновения и развития объектов показа. Инфраструктура сквера.	Скорость автобуса на указанном участке не превышает 60 км/ч. Остановка автобуса происходит на остановке общественного транспорта «Театр Глобус».
театр «Глобус» – ГПНТБ	ГПНТБ	Культурный центр «Сибирь- Хоккайдо», сад им. Кирова, ст. метро Октябрьская, ГПНТБ.	3	<i>ГПНТБ</i> История возникновения и развития объектов показа. Инфраструктура сада.	Скорость автобуса на указанном участке не превышает 60 км/ч. Остановка автобуса происходит на остановке общественного транспорта «Метро Октябрьская»
ГПНТБ – Речной вокзал	Речной вокзал	Ул. Восход, ст. метро Речной вокзал.	3	<i>Речной вокзал</i> История возникновения и развития объектов показа. Транспортная инфраструктура ул. Восход.	Скорость автобуса на указанном участке не превышает 50 км/ч. Остановка автобуса происходит на остановке общественного транспорта «Восход»
Речной вокзал – ст. метро Студенческая	Ст. метро Студенческая	Коммунальный мост, метромост, Бугринский мост, проспект Карла Маркса, НГТУ, ст. метро Студенческая.	3	<i>Ст. метро Студенческая</i> История возникновения и развития объектов показа.	Скорость автобуса на указанном участке не превышает 50 км/ч. Остановка автобуса происходит на

					остановке общественного транспорта «Метро Студенческая».
ст. метро Студенческая – Площадь Маркса	Площадь Маркса	ГУМ, водонапорная башня, гостиница «Турист», площадь Маркса, ст. метро Площадь Маркса.	3	<i>Площадь Маркса</i> История возникновения и развития объектов показа. Инфраструктура площади Маркса.	Скорость автобуса на указанном участке не превышает 60 км/ч. Остановка автобуса происходит на остановке общественного транспорта «Метро Площадь Маркса»

Обзорная экскурсия по городу Новосибирску



От экскурсионного бюро «Гид-Сибирь»

FAQ:

1. Что такое система Hop-on Hop-off?

В переводе с английского языка означает «заскочить-выскочить». Билет на экскурсионные маршруты по данной системе действителен в течение суток. Вы можете задержаться на любой остановке для более подробного ознакомления с достопримечательностями и продолжить поездку с этой или любой другой остановки, указанной на маршруте. Во время движения Вы можете использовать интерактивный аудиогид для знакомства с историей города и отдельных достопримечательностей маршрута.

2. Как пользоваться аудиогидом?

Интерактивный аудиогид включает карту маршрута со всеми достопримечательностями и краткой информацией о них и непосредственно аудиогид. Для прослушивания аудиогuida Вы нажимаете на остановку и включается запись. Также вы можете нажать на иконку достопримечательности для ознакомления с краткой информацией о выбранном объекте.



Маршрут №1

- Ж/д вокзал «Новосибирск-Главный»
- Нарымский сквер
- Центральный рынок
- ПКиО «Березовая роща»
- ТиКРЦ «Сибирский Молл»
- ПКиО «Центральный»
- Площадь Ленина
- Театр «Глобус»
- Автовокзал
- Набережная
- Площадь Свердлова
- Улица Ленина

Основные достопримечательности

1. Ж/д вокзал «Новосибирск-Главный»
 2. Нарымский сквер
 3. Ул. Красный проспект
 4. Дом Офицеров
 5. ПКиО «Березовая роща»
 6. Новосибирска Соборная мечеть
 7. ПКиО «Центральный»
 8. Новосибирский Академический театр Оперы и Балета
 9. Синагога
 10. Римско-католический собор
 11. Театр «Глобус»
 12. Музей «Сибирская береста»
 13. Собор Александра Невского
 14. Парк «Городское начало»
 15. Памятник Александру III
 16. «100-квартирный» дом
 17. Часовня Святого Николая
 18. Сквер Героев Революции
 19. Первомайский сквер
 20. Дом Ленина
 21. Городской торговый комплекс
 22. Скульптурный ансамбль площади Ленина
- Кинотеатр «Победа»



Маршрут №2

- Площадь Маркса
- ПКиО им. Кирова
- ЦУМ
- Цирк
- Заельцовский парк
- Зоопарк
- Площадь Калинина
- Ст. метро Красный проспект
- Площадь Ленина
- Театр «Глобус»
- ГПНТБ
- Речной вокзал
- Ст. метро Студенческая

Основные достопримечательности

1. Площадь Маркса
2. Сквер Славы
3. ПКиО им. Кирова
4. Димитровский мост
5. Мемориал славы труженикам тыла
6. Цирк
7. Нарымский сквер
8. Заельцовский парк
9. Зоопарк
10. Площадь Калинина
11. Ул. Красный проспект
12. Дом Офицеров
13. Дворец бракосочетания
14. Площадь Ленина
15. Богородско-Глуховская мануфактура
16. Театр «Глобус»
17. Культурный центр «Сибирь-Хоккайдо»
18. ГПНТБ
19. Коммунальный мост
20. Метромост
21. Бугринский мост
22. Гостиница «Турист»

О компании

Компания ООО «Гид-Сибирь» существует на рынке с 2015 года и за столь короткий период успела себя зарекомендовать как одно из лучших экскурсионных бюро города Новосибирска.

Мы рады предложить Вам доступные путешествия на любой вкус! С нами Вы сможете превратить свою поездку, выходные или даже корпоративный праздник, в маленькое, но очень занимательно приключение!

В нашем каталоге более 150 разнообразных экскурсионных программ. Кроме того, вы можете самостоятельно составить свою уникальную экскурсию, и мы с радостью воплотим ее в жизнь.

Для более детального ознакомления с каталогом экскурсионных программ Вы можете обратиться на сайт компании: <http://gidnsk.ru/> или позвонить нам по номеру +7 (383) 219-55-20 и +7 (913) 788-75-97. Также мы всегда ждем Вас в гости, наш офис находится по адресу: Новосибирск, ул. Красный проспект 39, офис 305, вход №2.

С любовью, экскурсионное бюро «Гид-Сибирь»

Полезные приложения и информационные порталы города Новосибирска

- ✓ Оффлайн карта города: 2GIS
- ✓ Такси: Uber, Yandex taxi
- ✓ Поиск и отслеживание транспорта:
Яндекс.Транспорт
- ✓ Карта Новосибирского зоопарка: Зоопарк
НСК
- ✓ Новости города, афиша и многое другое:
городской портал www.ngs.ru