

Informe de la campaña del año 2011 del proyecto de investigación «Carta Arqueológica del norte de Marruecos»

José Ramos

Universidad de Cádiz
jose.ramos@uca.es

Darío Bernal

Universidad de Cádiz

Baraka Raissouni

Universidad Abdelmalek Essaadi, Tetuán

Mehdi Zouak

Ministere de la Culture. Direction Régionale
Tanger-Tétouan. Tetuán

Abdelaziz El Khayari

Institut National des Sciences de
l'Archéologie et du Patrimoine. INSAP. Rabat

Eduardo Vijande

Universidad de Cádiz

Macarena Bustamante

Instituto de Arqueología de Mérida. CSIC

José Manuel Vargas

Universidad de Cádiz

Antonio Cabral

Universidad de Cádiz

José María Gutiérrez

Museo de Villamartín. Cádiz

Antonio Sáez

Universidad de Cádiz

José Juan Díaz

Universidad de Cádiz

Juan Jesús Cantillo

Universidad de Cádiz

Salvador Domínguez-Bella

Universidad de Cádiz

Ali Maate

Universidad Abdelmalek Essaadi, Tetuán

Macarena Lara

Universidad de Cádiz

Antonio Barrena

Universidad de Cádiz

Elena Moreno

Universidad de Cádiz

Ana de la Puente

Universidad de Sevilla

Resumen: Estamos desarrollando en el marco de un convenio de colaboración entre Universidad de Cádiz, Universidad Abdelmalek Essaadi de Tetuán e INSAP de Rabat, un proyecto de investigación en el norte de Marruecos. Estamos interesados en la ocupación de la zona, considerada como región histórica, como proceso sociohistórico desde las sociedades prehistóricas del Pleistoceno y Holoceno, así como de las sociedades de la protohistoria, Antigüedad y época medieval. Concebimos el estrecho de Gibraltar como puente y estamos estudiando las relaciones y contactos entre las distintas sociedades que ocuparon este territorio de las dos orillas del sur de Europa y norte de África. Hasta el momento actual hemos

realizado cuatro campañas de prospección y varios sondeos arqueológicos. Hay documentados 203 yacimientos arqueológicos y 60 hallazgos aislados.

Palabras clave: Región Histórica, estrecho de Gibraltar, prospecciones, territorio, proceso histórico.

Abstract: We are carrying out a research project in northern Morocco as part of a collaboration agreement between the University of Cadiz, University of Abdelmalek Essaadi of Tetouan and INSAP of Rabat. We are interested in the occupation of the area, which is considered a historical region, as a socio-historical process from the prehistoric societies of the Pleistocene and Holocene, as well as the societies of the Protohistory, ancient and medieval times. We consider the Strait of Gibraltar as a bridge and we are studying the relations and contacts among the different societies which occupied the territory on both shores of southern Europe and northern Africa. Up to now, we have done four campaigns of prospection and several archaeological soundings and there are 203 archaeological sites and 60 isolated findings documented.

Key Words: Historical region, Strait of Gibraltar, prospection, territory, Historical process.

Proyecto «Carta Arqueológica del norte de Marruecos». Antecedentes y trabajos programados para la campaña de 2011

Estamos desarrollando proyectos de investigación en la región del estrecho de Gibraltar en el sur de la Península Ibérica y norte de África, desde hace algunos años. Estamos interesados en el estudio de las posibles relaciones y contactos de las sociedades prehistóricas del Pleistoceno y del Holoceno entre ambas orillas (Ramos, 1998; 2002; 2011 a; Domínguez-Bella, y Maate, 2009); así como, de las sociedades de la Protohistoria, Antigüedad y época medieval (Bernal *et al.*, 2008 a; 2008 b; Raissouni *et al.*, 2011).

Esta región ha sido ocupada, en sus dos orillas, por diversas sociedades durante el Pleistoceno y Holoceno, que han explotado los recursos de caza, pesca y recolección. Cuenta con una secuencia histórica y arqueológica que ofrece muchas semejanzas en la técnica y modos de vida. Han predominado modelos de explicación basados en ideas difusionistas. Proponemos como hipótesis de trabajo que las semejanzas tecnológicas son producto de relaciones y contactos en el marco de las movilidades típicas de las sociedades cazadoras-recolectoras (Bate, 1986; Weniger, 1991; Ramos, 1999), de procesos de distribución en las sociedades tribales (Arteaga, 2002; 2004; Ramos, 2008) y de relaciones comerciales y de un intenso trasiego de personal, de ideas y de relaciones bidireccionales de diversa naturaleza e intensidad entre la Protohistoria y la Antigüedad Tardía (Bernal *et al.*, 2008 b; Raissouni *et al.*, 2011; El Khayari *et al.*, 2011).

Los efectos de las regresiones y cambios del nivel del mar y de las líneas de costa (Rodríguez Vidal *et al.*, 2004) han sido importantes en esta zona del estrecho de Gibraltar, permitiendo la cercanía de ambas orillas y facilitando la posibilidad de contactos y relaciones humanas entre ellas durante el Pleistoceno y el Holoceno.

Estos estudios son necesariamente interdisciplinares, requieren las aportaciones de la geología, fauna y medio ambiente.

Los estudios arqueológicos deben superar también valoraciones normativas simples tradicionales e implicarse en visiones más amplias antropológicas e históricas. Es fundamental entender los desplazamientos en la estructura económica y social de las formaciones sociales a lo largo del proceso histórico.

A modo de hipótesis valoramos el estrecho de Gibraltar, más como puente que como frontera, en la línea que Miguel Tarradell (1959) había considerado para las sociedades de la región a partir del Neolítico. Nosotros estamos planteando relaciones y contactos desde momentos del Pleistoceno y sociedades cazadoras-recolectoras. Además, pensamos que hay que superar los criterios simples de relación biología-cultura. La documentación del aprovechamiento de los recursos marinos en ambas costas por grupos humanos diferentes, permite incidir en las peculiaridades de los modos de vida de los diferentes grupos humanos en la región (Ramos *et al.*, 2011 b).

Para el desarrollo de este proyecto hemos firmado un convenio de colaboración entre la Universidad de Cádiz, la Universidad Abdelmalek Essadi (Tetuán) y el Institut National des Sciences de l'Archéologie et du Patrimoine (INSAP, Rabat). Los directores del proyecto son José Ramos, Darío Bernal, Baraka Raissouni, Mehdi Zouak y Abdelaziz El Khayari.

Contamos con el apoyo y autorización de las actividades de campo y de laboratorio por parte del Ministère de la Culture. Direction Régionale Tanger-Tétouan.

La zona geográfica en la cual se desarrolla la «Carta Arqueológica del norte de Marruecos» constituye la parte central y oriental de la península Tingitana, que corresponde desde un punto de vista administrativo con parte de la Wilaya de Tetuán y parte de la provincia de Fahs-Anjra.

El proyecto «Carta Arqueológica del norte de Marruecos» aborda el estudio del territorio y el análisis del proceso histórico de las ocupaciones de sociedades desde épocas prehistóricas, en concreto de las sociedades cazadoras-recolectoras, tribales comunitarias y de la Prehistoria Reciente (Ramos *et al.*, 2008; 2011a); así como, por la continuidad por el estudio del proceso histórico, en el mundo antiguo y medieval (Bernal *et al.*, 2008 b; Raissouni *et al.*, 2011), entre Oued Liane y Oued Lau, en la región de Tánger y Tetuán.

En esta región hubo contribuciones importantes, en el siglo pasado de investigadores como Hugo Obermaier (1928), Cesar Luis de Montalbán (1933), Pelayo Quintero (1941, 1942) y Miguel Tarradell (1954, 1955a, 1955 b, 1957-1958, 1958a, 1958b, 1959; Tarradell, y Garriga, 1951).

También hemos prestado atención y recopilado material del Museo de Tetuán del depósito documental que conserva (Ramos *et al.*, 2008), de lo que representó el africanismo en la explicación de la Prehistoria y arqueología de la península Ibérica (Ramos, 2008), a raíz del impacto que dicho concepto tuvo en la obra de Pedro Bosch (1932).

Desde el final del protectorado español en los años cincuenta del siglo pasado no se habían realizado prospecciones arqueológicas en la zona, de lo que se deriva la notable potencialidad científica del trabajo de campo en realización. A medio plazo está prevista la integración de los recursos patrimoniales en las áreas de gestión especializadas de los diferentes organismos marroquíes, de cara a garantizar la protección y tutela de los mismos.

Nuestro grupo de investigación viene desarrollando desde hace años en la región histórica del estrecho de Gibraltar (Ramos, 2008; Ramos *et al.*, 2008; Ramos, y Cantillo, 2009) estrategias de trabajo arqueológico vinculadas a la posición teórica denominada Arqueología Social (Vargas, 1990; Bate, 1998; Ramos, 1999; Arteaga, 2002). Y ha desarrollado numerosos proyectos de prospección, similares: «Carta Arqueológica de San Fernando, Cádiz» (Bernal, 2004; Bernal *et al.*, 2005b); «Proyecto Las ocupaciones humanas prehistóricas en la banda atlántica de Cádiz» (Ramos, 2008); «Carta Arqueológica Terrestre de Ceuta» (Bernal *et al.*, 2005 a), «Proyecto Benzú» (Ramos, y Bernal, 2006; Ramos *et al.*, 2011).

Más que el estudio cultural, nos interesa el conocimiento del modo de producción y de los modos de vida (Bate, 1998) y así incidir en las formas económicas y sociales de las sociedades que ocuparon este territorio.

Estamos desarrollando una fase de prospección de aproximación general y de ordenación de la secuencia y del registro arqueológico. A medio y largo plazo pretendemos la valoración de las mencionadas explicaciones sociales y la aplicación de categorías de análisis histórico.

Trabajamos en este proyecto todavía en una fase preliminar de prospección, donde se intenta profundizar en la propia definición estratigráfica de los sitios arqueológicos, valorar las captaciones de recursos líticos e incidir en la tecnología de las diferentes sociedades que ocuparon este territorio.

Queremos comprender aspectos como la movilidad de los grupos humanos y definir las áreas de recursos. Es objetivo destacado también procurar comprender los patrones de asentamiento con la incidencia que ello tiene en la estructura socioeconómica de los grupos humanos y en la ocupación del territorio.

Para la campaña de 2011 se han programado los trabajos siguientes:

- La prospección de la zona comprendida en Ánjera, en la zona de montaña entre Ksar-es-Seguir, El Haus e interior del valle de Marsa.
- La realización de varios sondeos en yacimientos prehistóricos y romanos. Los trabajos de campo se han realizado en el otoño de 2011 y la primavera de 2012.

Marco geográfico y geológico de la zona estudiada del proyecto en el norte de Marruecos

Como hemos indicado en un sentido amplio consideramos el área del estrecho de Gibraltar (Vannev, y Menanteau, 2005) como «región histórica» (Sanoja, y Vargas, 1999: 5), indicando su carácter atlántico-mediterráneo (Arteaga, 2002).

En esta área las variaciones glacioeustáticas han provocado que se hayan facilitado posibles contactos y movilidades organizadas de los grupos humanos desde el Pleistoceno. En este sentido entendemos el paso del estrecho de Gibraltar más como «puente» que como «frontera» (Tarradell, 1959), al menos en fases geológicas regresivas.

El marco geográfico de estudio de este proyecto lo hemos delimitado del siguiente modo:

- Norte: litoral del estrecho de Gibraltar.
- Este: costa mediterránea entre Bab Sebta/Fnideq y la desembocadura del Oued Lau.
- Noroeste: línea definida por el curso del Oued Liane, y el afluyente septentrional del Oued Martil (Oued Al Jemis), incluyendo la zona montañosa de Anyera.
- Sur y suroeste: curso del Oued Lau, conexión del mismo con el Oued Hajera hasta Tetuán, conexión con el afluyente Jemis y unión con el curso y la desembocadura del Oued Liane.

La geología del área geográfica seleccionada se sitúa en el esquema general de la parte sur del Arco de Gibraltar, con presencia de unidades Gomárides, que son un conjunto de mantos de corrimiento alpinos superpuestos, mayoritariamente paleozoicos, y en menor medida mesozoicos y terciarios. La Dorsal calcárea viene conformada por unidades calizas básicamente del Triásico y Liásico. Al oeste de ésta se sitúa el dominio de los *flyschs*, constituidos por unidades calizas y margas rojas, con alternancia de areniscas (Domínguez-Bella, y Maate, 2009).

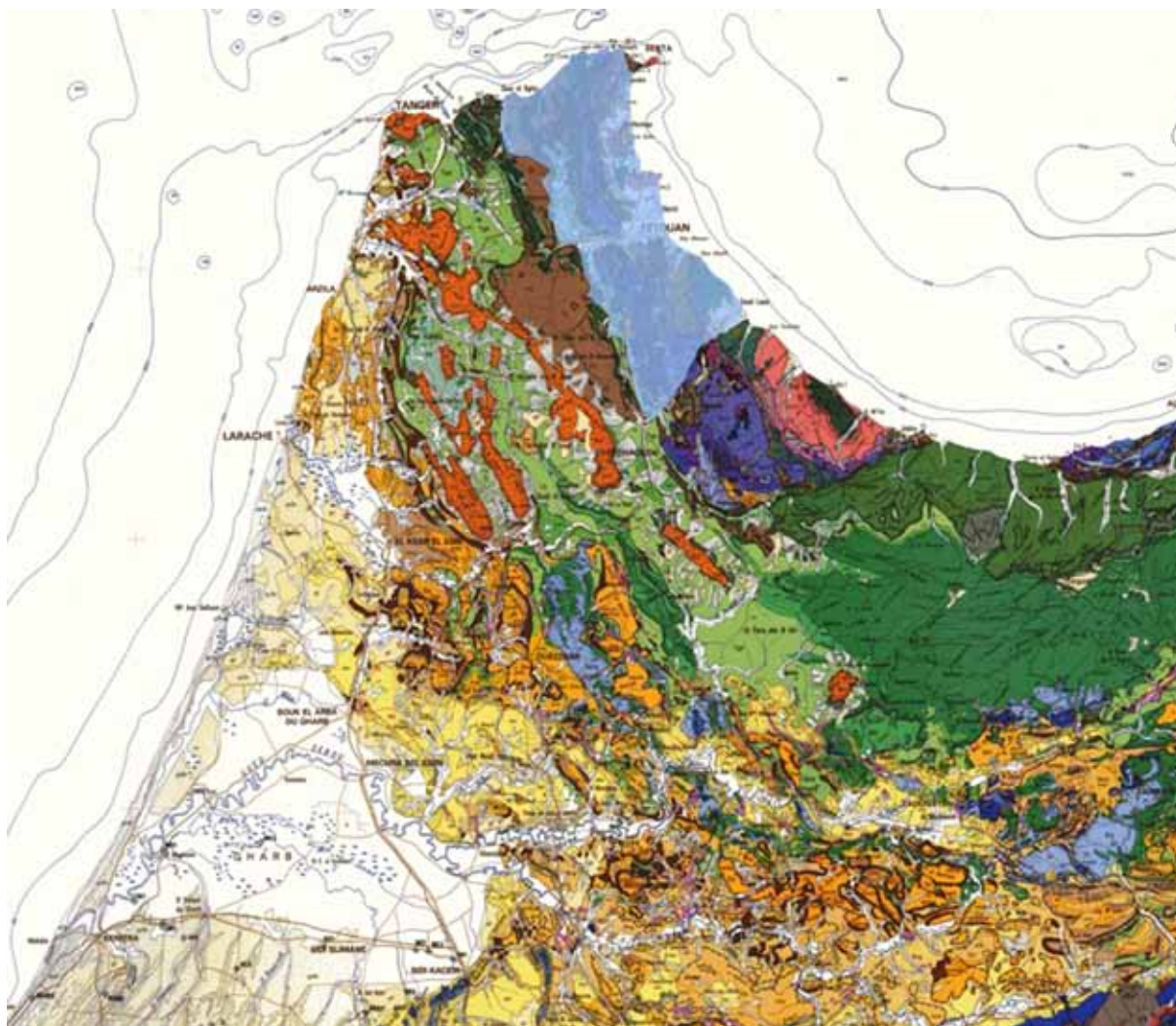


Figura 1: Área de prospección (delimitada en gris) del proyecto «Carta Arqueológica del norte de Marruecos». Escala 1:500.000 original.

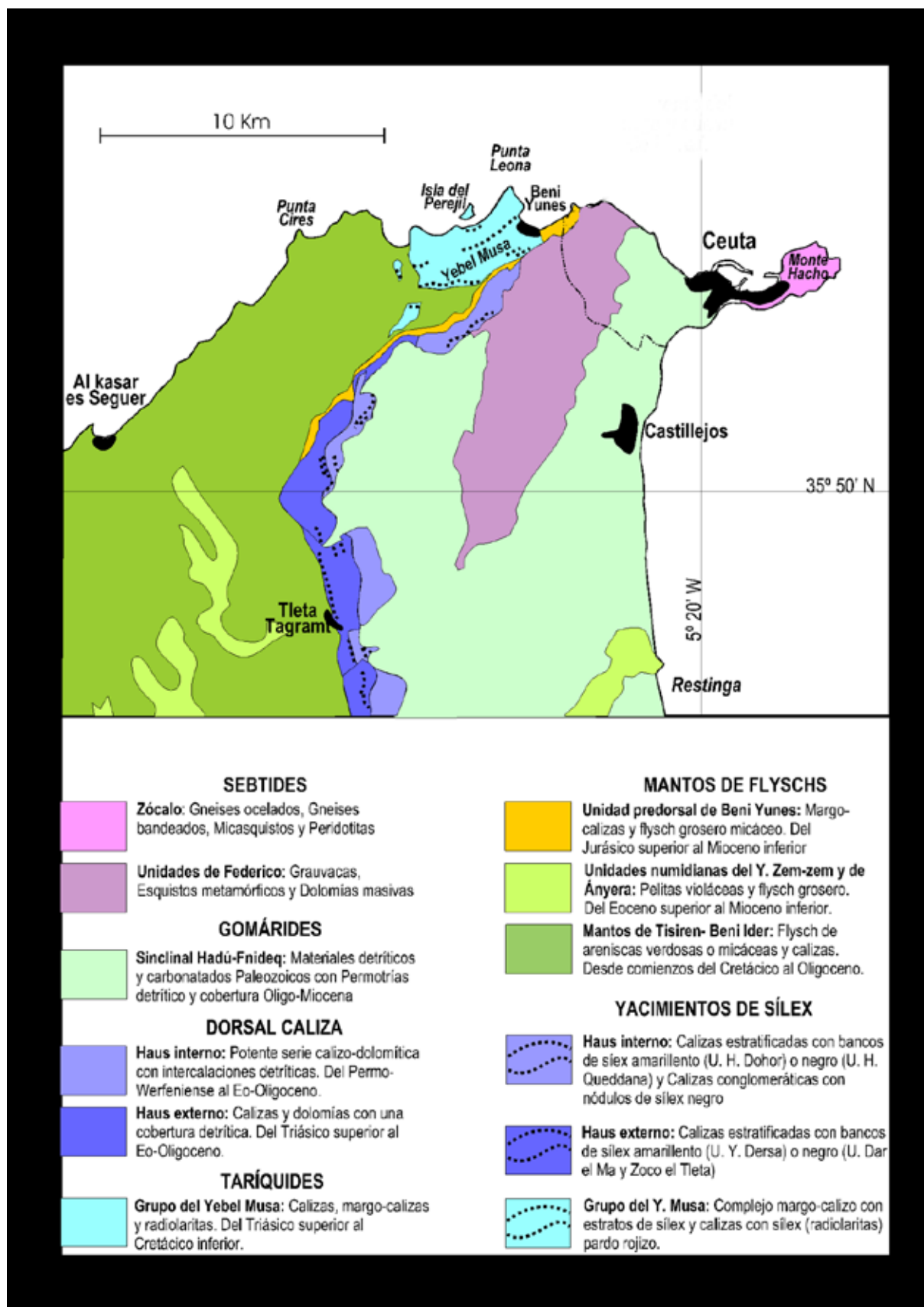


Figura 2: Esquema geológico de la zona norte de la península Tingitana, con los principales afloramientos de rocas silíceas. Imagen: según Domínguez-Bella, y Maate (2009).

Se completa la secuencia con los depósitos cuaternarios (terrazas fluviales, medios endorreicos, glacis...) y con las evidencias de las oscilaciones eustáticas en las terrazas marinas (Rodríguez Vidal *et al.*, 2004; Rodríguez Vidal, y Cáceres, 2005; Chalouan *et al.*, 2008).

Debemos destacar que por una parte se aborda el estudio de diversas cuencas fluviales, de las cuales las más importantes son las de los *oueds* Martil y Lau en la vertiente mediterránea, y los cauces del Liane, del Ksar-Seguir y del Al Marsa en el área del estrecho de Gibraltar. Asimismo, se incluyen las primeras estribaciones montañosas de la región como Anyera y Haus.

En relación con los estudios geológicos está presente el interés por el conocimiento de las materias primas minerales y los procesos de procedencia y abastecimiento de las mismas. En el entorno regional de la zona de prospección son especialmente abundantes las materias primas líticas de naturaleza fundamentalmente silíceo (Domínguez-Bella, y Maate, 2009). Así, aparecen sílex, radiolaritas y areniscas compactas (Domínguez-Bella *et. al.*, 2006). Este hecho produce que dichas materias minerales aparezcan frecuentemente y de forma mayoritaria entre los productos líticos documentados en las prospecciones superficiales de los yacimientos.

En concreto, las áreas de captación de recursos líticos están bien definidas en relación al potencial de los tipos de afloramientos y de las unidades geológicas, así como a los depósitos erosivos. Hemos documentado materias primas utilizadas por las sociedades prehistóricas en:

- Zonas de la dorsal calcárea, con sílex y radiolaritas incluidos en las calizas del Jurásico.
- Zonas de glacis, como amplias áreas de arenas y limos, con abundantes guijarros, con presencia de sílex y areniscas compactas.
- Terrazas fluviales cuaternarias, con presencia de cantos rodados y bloques de materiales muy diversos, incluyendo rocas metamórficas.

Resultados obtenidos en la campaña de 2011 en las prospecciones arqueológicas

Hemos realizado prospecciones arqueológicas en relación a las diversas unidades geológicas con el objetivo de tener una aproximación a los patrones de asentamiento por etapas históricas, comprender el proceso de ocupación del territorio y el aprovechamiento de recursos; e incidir en el conocimiento de las relaciones sociedad-medio.

Dado que las prospecciones han debido ser eminentemente selectivas, el proyecto ha pretendido definir el modelo técnico y metodológico de trabajo de campo y de laboratorio, y abordar el análisis histórico-arqueológico detallado de algunas zonas.

El proyecto se ha planteado así en cinco fases anuales en el territorio a estudiar (ver tabla 1).

Hemos partido de la obtención de una amplia documentación y bibliografía obtenida en los años 2006-2008 durante el desarrollo de varios proyectos de la Agencia Española de Cooperación Internacional (AECID) del Ministerio de Asuntos Exteriores y Cooperación.

Tabla 1. Fases, anualidades y zonas geográficas de prospección

Fases, anualidades y zonas geográficas de prospección		
FASES	ANUALIDAD	ZONA GEOGRÁFICA
I	2008	Cuenca del río Martil
II	2009	Tramo costero mediterráneo I (Bab Sebta-Cabo Negro)
III	2010	Tramo costero mediterráneo II (Benillounes-Marsa-Oued Liane)
IV	2011	Zona de montaña interior (Oued Marsa-región de Anyera)
V	2012	Control prospección tramos pendientes selectivos, desarrollo de analíticas y elaboración de memoria

Como trabajo de campo hemos desarrollado dos modelos de prospección:

- Prospección arqueológica intensiva, con cobertura total, de la totalidad de la zona objeto de análisis. Su objetivo es un muestreo exhaustivo de cada una de las áreas de prospección seleccionadas.
- Prospección arqueológica selectiva en aquellos lugares que habían deparado hallazgos arqueológicos con anterioridad.

Para el desarrollo de estas dos estrategias hemos contado con el apoyo de la información geológica para la confirmación de depósitos básicamente cuaternarios: terrazas, glaciares, medios endorreicos. Su objetivo es verificar dichos hallazgos y proceder a la delimitación espacial y a la correcta atribución cronológica e histórica. Esta última actividad se ha desarrollado en puntos concretos de la totalidad de la zona objeto de estudio. Ha sido fundamental recurrir a dichas prospecciones selectivas, máxime si tenemos en cuenta el progresivo proceso de urbanización de la zona y la consecuente necesidad de inventariar/catalogar las evidencias patrimoniales previamente a su desaparición.

Como criterios generales, destacamos que el estudio se ha enmarcado en clave de proceso histórico, es decir que se han registrado todas las evidencias de poblamiento antrópico entre las sociedades cazadoras-recolectoras del Paleolítico y la Edad Media, atendiendo además a las unidades/afloramientos de interés geológico/paleontológico y a las evidencias etnográficas. Ello ha conllevado contar en el equipo de investigación con especialistas de las diferentes épocas históricas (geología/paleontología, Prehistoria, protohistoria, arqueología romana y tardorromana, arqueología islámica, arqueología postmedieval y etnografía). De ahí la necesidad de utilizar cartografía de base geográfica, geológica y mapas de usos del suelo.

Hemos utilizado un tipo de fichas (tabla 2) que recoge información de yacimientos y de hallazgos aislados, con indicación de la denominación del sitio, datos de historia de la localización, coordenadas geográficas, bases geológicas y datos potenciales de recursos, tipos de suelos, presentación de los hallazgos y productos arqueológicos, enmarque cronológico, valoración y datos bibliográficos. A ello se une un plano detallado de localización, aparato gráfico documental y registro de productos arqueológicos (Bernal *et al.*, 2008a; Ramos *et al.*, 2008a).

Tabla 2. Modelo de ficha de yacimiento

Modelo de ficha de yacimiento	
YACIMIENTO	
N.º INVENTARIO	
Situación administrativa	
Datos localización- breve historia del hallazgo	
Coordenadas	UTM
	Geográficas
	Situación en cartografía disponible
Marco geográfico	Acceso
	Enmarque geológico
	Datos edafológicos
	Datos geográficos de situación
	Recursos potenciales
	Estado actual
Condiciones de conservación	Erosión
	Causas de erosión
	Conservación
	Riesgos de conservación
Área de dispersión	
Cronología relativa	Cronología realtiva
	Enmarque histórico
Valoración funcional	Estructuras
	Áreas de actividad
	Definición funcional del sitio
Productos arqueológicos	
Bibliografía	
Valoración histórica y arqueológica	

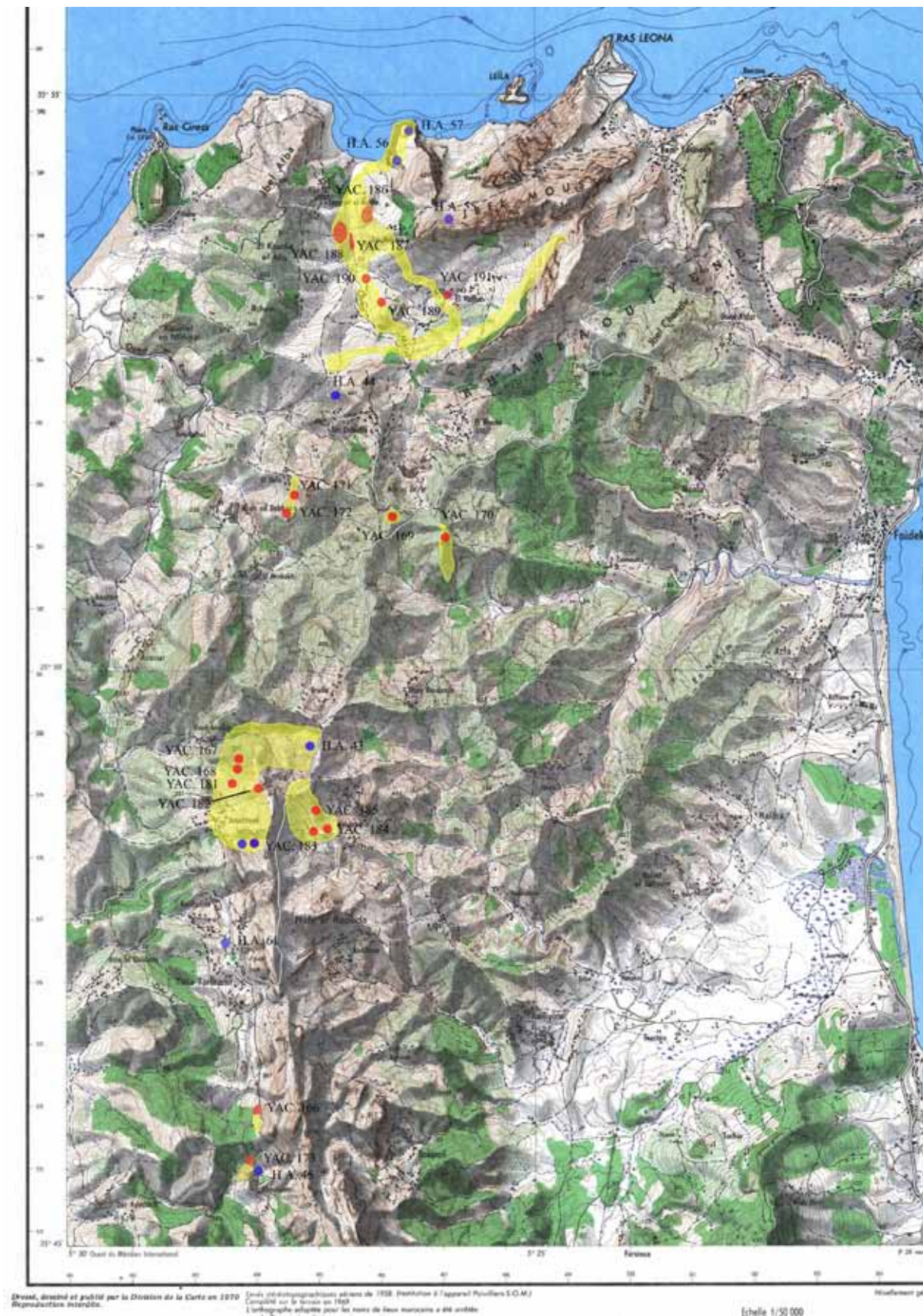


Figura 3: Mapa de situación de yacimientos de la campaña de prospección de 2011. Zona interior del valle de Marsa y Ánjera (en color amarillo: zona prospectada; puntos rojos: yacimientos; puntos azules: hallazgos aislados).

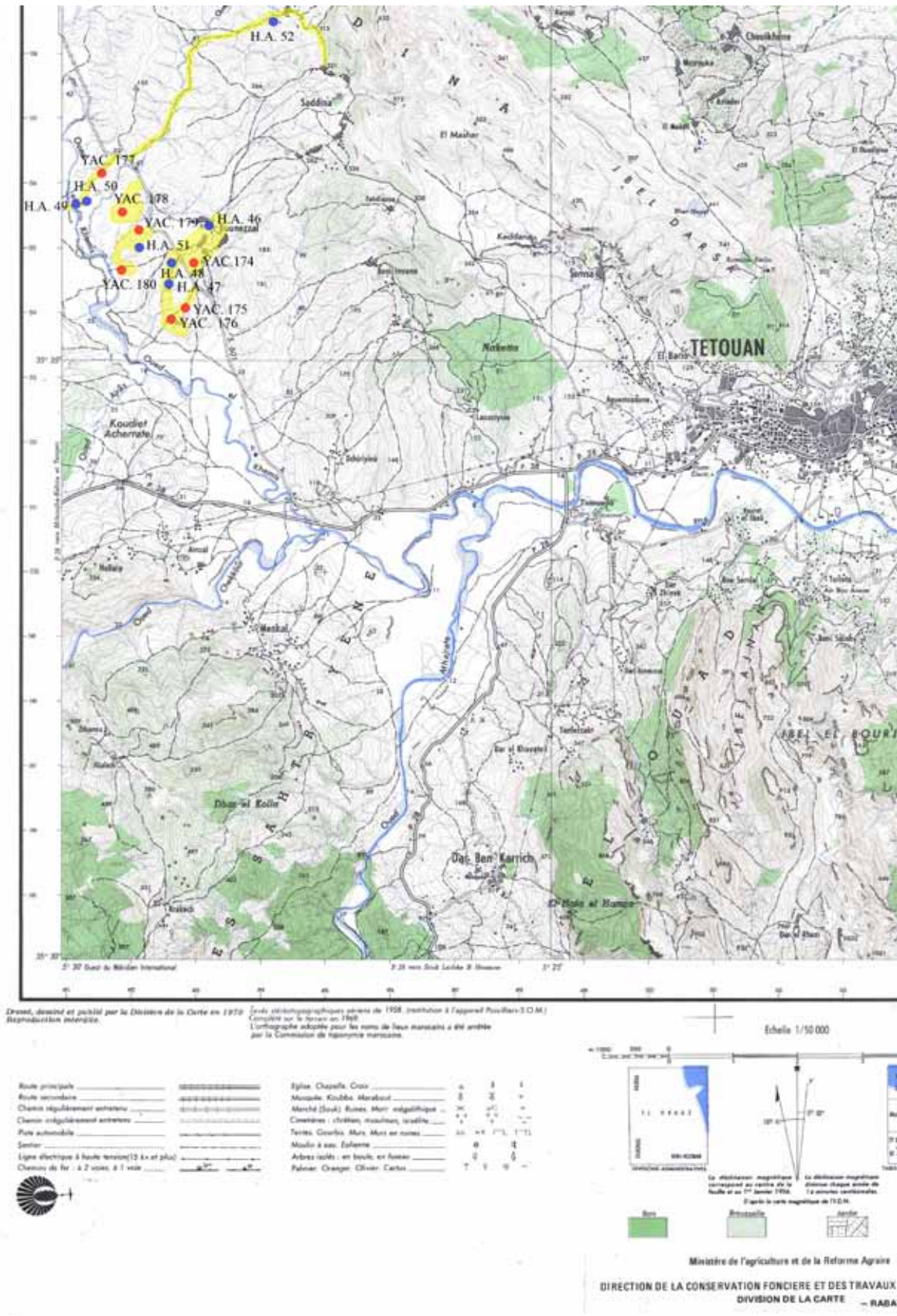


Figura 4: Mapa de situación de yacimientos de la campaña de prospectación de 2011. Zona interior de Ánjera y Montaña de Tetuán (en color amarillo: zona prospectada; puntos rojos: yacimientos; puntos azules: hallazgos aislados).

En el momento de presentar la solicitud para la campaña de 2011 nuestro grupo había realizado tres campañas de prospección (2008, 2009 y 2010) en la región en estudio, habiendo obtenido hasta ese momento la documentación de 162 yacimientos pertenecientes a dichas etapas (Ramos *et al.*, 2008a; 2011a; Bernal *et al.*, 2008b; Raissounni *et al.*, 2011). En paralelo se han desarrollado varios sondeos arqueológicos.

En la campaña de 2008 se han localizado 80 yacimientos y 19 hallazgos aislados.

En la campaña de 2009 se han localizado 27 yacimientos y 12 hallazgos aislados.

En la campaña de 2010 se han localizado 55 yacimientos y seis hallazgos aislados.

Como consecuencia de la campaña de prospección 2011, realizada en otoño de 2011 y primavera de 2012 (figs. 3 y 4), se han documentado 38 yacimientos arqueológicos (tabla 2) y 18 hallazgos aislados (tabla 3).

El proyecto se ha completado con la realización de sondeos en yacimientos que cubren el proceso histórico en estudio –Cueva de El Hafa 2 del segundo milenio a. n. e., Kitane y Koudia Talâa de época fenicio-púnica y Metrouna, Sido Bou Hajel y Marsa para época romana– (Bernal *et al.*, 2008c; El Khayari *et al.*, 2011). Nos mueve así un interés básico metodológico de reconstruir el proceso histórico, de definir la secuencia arqueológica, de comprender las relaciones y contactos en la región del estrecho de Gibraltar.

Sucinta valoración de los resultados obtenidos asociados a sociedades cazadoras-recolectoras paleolíticas, tribales neolíticas y de época histórica

De un modo general en la región del norte de Marruecos en estudio es a destacar (Ramos *et al.*, 2008 a: 271 y ss.) el problema existente de falta de estratigrafías modernas que ayuden a la ordenación del registro arqueológico perteneciente a las sociedades prehistóricas.

Para estos estudios, todavía, en la segunda década del siglo XXI es fundamental partir de la revisión de las estratigrafías excavadas por Miguel Tarradell (1954; 1955b; 1957-1958) en Caf Taht el Ghar (Ramos *et al.*, 2008) y Gar Cahal (Vijande *et al.*, 2011), sobre todo para el estudio de momentos de Paleolítico Superior Final, Neolítico y Prehistoria Reciente. A pesar de los avances en ambos yacimientos de excavaciones más recientes (Daugas, y El Idrissi, 2008; El Idrissi, 2008), corresponden a avances o estudios parciales de las mismas. Hay que recordar que todos estos trabajos se realizaron desde parámetros característicos del normativismo histórico-cultural.

Afortunadamente se cuenta con el referente próximo del yacimiento de Benzú (Ceuta), estudiado por nuestro grupo de investigación (Ramos y Bernal, 2006; Ramos *et al.*, 2008b; Ramos *et al.*, 2011; Vijande, 2010) y con los yacimientos de la región de Tánger (Gilman, 1975; Otte; Bouzouggar, y Kozlowski, 2004; Daugas, y El Idrissi, 2008).

Se ha prospectado considerando las características geológicas, edafológicas y litológicas del terreno, los tipos de depósitos cuaternarios y las áreas de captación de recursos por los grupos humanos del Pleistoceno y Holoceno, especialmente en relación con los yacimientos de las sociedades prehistóricas, sobre todo en los situados al aire libre, asociados muchas veces a asentamientos agrícolas sobre terrenos de cierta fertilidad. De igual manera, se ha atendido a criterios paleogeográficos, en la prospección de los yacimientos, asociados

Tabla 3. Registro de yacimientos documentados en la campaña de 2011 (la numeración corresponde al enmarque general del proyecto)

Registro de yacimientos documentados en la campaña de 2011 (la numeración corresponde al enmarque general del proyecto)			
YACIMIENTO	DENOMINACIÓN	CRONOLOGÍA/ATRIBUCIÓN CULTURAL	INÉDITO
166	Khouajem I	Paleolítico Medio/Prehistoria Reciente	Sí
167	Amezzouk I	Neolítico	Sí
168	Amezzouk II	Paleolítico Superior (Ateriese)	Sí
169	Torre del Cruce I	Contemporáneo	Sí
170	Torre del Cruce II	Contemporáneo	Sí
171	El Hafa I	Neolítico/Prehistoria Reciente	Sí
172	El Hafa II	Prehistoria Reciente	Sí
173	Khouajem II	Paleolítico Medio/Prehistoria Reciente	Sí
174	Bounezzal I	Moderno	Sí
175	Bounezzal II	Moderno	Sí
176	Bounezzal III	Medieval o Moderno	Sí
177	Douar Saliia Souk Kadim I	Paleolítico Medio y Prehistoria Reciente	Sí
178	Douar Saliia Souk Kadim II	Medieval o Moderno	Sí
179	Bounezzal IV	Medieval o Moderno	Sí
180	Bounezzal V	Prehistoria Reciente	Sí
181	Amezzouk III	Paleolítico Inferior/Neolítico	Sí
182	Amezzouk IV	Paleolítico Medio	Sí
183	Mrharba I	Neolítico Final	Sí
184	Mrharba II	Paleolítico Inferior/Epipaleolítico-Neolítico	Sí
185	Mrharba III	Paleolítico Medio	Sí
186	Kerka	Romano-Republicano	Sí
187	Marsa IV	Prehistoria/Época romana	Sí
188	Dar Hmoutech	Romano/Bajomedieval	Sí
189	Marsa V	Medieval	Sí
190	Marsa VI	Medieval/Moderno	Sí
191	El Hafba	Paleolítico Medio/Prehistoria Reciente/Medieval	Sí
192	Souk-El-Khemis I	Prehistoria/Medieval/Moderna	No
193	Souk-El-Khemis II	Medieval o Moderno	No
194	Souk-El-Khemis III	Medieval	No
195	Koudiat Hassouame	Bajo Imperial/Medieval	No
196	Qee Diuat Slim	Medieval	No
197	Ali-Fahal	Medieval	No
198	Jarda I	Medieval o Moderno	No
199	Mhalla	Medieval/Moderno-Contemporáneo	Sí
200	Mchiret I	Prehistoria Reciente	No
201	Mchiret II	Prehistoria Reciente/Neolítico Medieval/Moderno	No
202	Mlalah	Prehistoria Reciente-Neolítico/Medieval	No
203	Ghabat Jamaâ	Epipaleolítico/Neolítico	Sí

a la explotación de recursos marinos en relación a las líneas de costa o estuarios (Ramos *et al.*, 2011b).

La campaña de 2011 ha intentado valorar la relación de los sitios del litoral con el interior montañoso y comprobar la relación de ambos medios naturales y su explotación por las sociedades prehistóricas.

Los testimonios más antiguos de ocupación en la región vienen asociados a depósitos pleistocenos con tecnología de Modo 2 (Ramos *et al.*, 2008a; 2011a).

Los nuevos yacimientos localizados en la zona de montaña en 2011, en la zona del piedemonte de rellanos y en las proximidades de fuentes de agua, se unen a los depósitos cuaternarios de terrazas del Oued Alila, río Negro y Oued Smir. Las materias primas están caracterizadas básicamente por el predominio de areniscas silíceas con documentación menor de sílex.

Los productos arqueológicos líticos tallados están caracterizados por BN1G-Unipolares, bipolares y por algún centripeto; por BP-Lascas internas y algunas levallois. Y entre los productos retocados se documentan BN1G-E-Cantos trabajados, unificiales y bifaciales, BN1G-E-bifaces (fig. 5) e incluso algún posible hendedor.

Técnica y tipológicamente son muy típicos en su marco normativo de Modo 2. Destacan en concreto los sitios de 085-Jaabek, 088-M'Diq, 108-Riffienne, 181-Amezzouk III y 184-Mrharba II. Estudios recientes han venido a precisar en Marruecos su enmarque crono-



Figura 5: 181-Amezzouk III. BN1GC-Bifaz.

lógico en los depósitos de Casablanca por medio de diversas técnicas de datación entre 1 y 1,2 millones de años (Ma) (Raynal *al.*, 2010).

Queremos incidir todavía en la necesidad de precisar el cuadro estratigráfico de los sistemas de terrazas y en general de la diversidad de depósitos cuaternarios. Una línea de estudios en el marco de este proyecto debe continuar profundizando en el intento de localización de la estratificación de estos productos, en la valoración de clima, medio ambiente, autoría, tecnología y modo de vida de las sociedades que han elaborado productos líticos de Modo 2-Achelense.

En la campaña de 2011 se han localizado seis yacimientos nuevos que tienen evidencias de sociedades cazadoras-recolectoras paleolíticas con registros de tecnología de Modo 3. Se localizan estratificados y en posición erosiva en terrazas fluviales, en depósitos de glació-piedemonte y en cuevas. Con estos nuevos registros se documenta también su emplazamiento en la zona de la montaña de Ánjera, en depósitos de suelos rojos de piedemonte y en las proximidades a surgencias de agua.

Las materias primas utilizadas son variadas, básicamente en areniscas compactas de grano medio y fino, sílex masivo gris, radiolaritas rojas. Destaca el uso de areniscas en las terrazas fluviales de Oued Alila, Cabo Negro y en los yacimientos localizados en la zona de Beliuines. En este último entorno hay también utilización significativa de sílex rojo-radiolaritas. Los yacimientos de esta zona parecen vincularse a los sistemas de captación de recursos y a los procesos de abastecimiento de materias primas de los niveles de ocupación de Benzú (Ramos *et al.*, 2008b; Domínguez-Bella, y Maate, 2009).

Respecto a la tecnología, están bien documentados en casi todos los yacimientos ejemplares de BN1G-L-Núcleos levallois y centrípetos, con numerosos planos de golpeo. En relación a ello, como proceso de trabajo, están muy bien documentados ejemplares de BP-LE-Lascas levallois de aspecto centrípeto, con predominio de talones facetados.

Entre los BN2G se constata la presencia de R-Raederas -R21nokp-, D-21-Muecasas y D-23-Denticulados. Están muy bien documentadas las raederas, muy variadas (laterales, transversales, con retoques de tipo quina y variedad de morfología y tipos R21, R22, R23, R32, R321 (Laplace, 1975).

Las similitudes en los registros de tecnología de yacimientos con Modo 2 y Modo 3 del sur de la Península Ibérica son significativas. Los contactos y relaciones poblacionales parecen evidentes, desde cronologías superiores a 1 Ma.

En las campañas preliminares hemos documentado el registro de yacimientos con tecnología de tipo Paleolítico Superior (Ramos *et al.*, 2008a: 290 y ss.). Además, hay evidencias de arte prehistórico en 113 A-Marsa I (Ramos *et al.*, 2011a: 242 y ss.).

Se caracterizan por la documentación de productos líticos con retoque plano y puntas foliáceas, en la línea de la tecnología llamada Ateriense, incrustada plenamente en la sucesión tecnológica de los productos de Modo 3 y como continuidad y sucesión del retoque simple (Ramos, 1998). Por ello consideramos de gran interés el nuevo hallazgo de la campaña de 2011 en el yacimiento 168-Amezzouk II.

La continuidad de productos de tipo Paleolítico Superior en series técnica y tipológicamente definidas en los conceptos normativos de Iberomauritánico se documentan en los yacimientos de 114-Marsa IV y 129-Zhara-Sáhara V (Ramos *et al.*, 2011a: 244 y ss.), en el entorno litoral calizo de la zona de Beliunes-Marsa, que sigue ofreciendo muchas perspectivas de localizar nuevas cavidades. En la campaña de 2011 se han registrado de esta etapa histórica los sitios de 184-Mrharba II y 203-Ghabat Jamaâ.

Las materias primas de estos productos tienen una cierta selección con predominio de sílex de buena calidad, del tipo radiolaritas. Los productos líticos son muy definidos, con BN1G-núcleos para láminas, BP-lascas internas, levallois y hojas. Y entre los BN2G-productos retocados, se han documentado raspadores, buriles, perforadores, láminas con borde abatido y puntas con dorso.

Sobre las sociedades tribales neolíticas, en el norte de África, los recientes estudios están apreciando interesantes novedades. Frente al predominio de ideas difusionistas, el análisis de los sustratos poblacionales (Ramos, 2011b) y de la continuidad de los poblamientos, nos alertan de la complejidad de los procesos históricos. Están aportándose documentaciones y registros muy interesantes (Lindstäedter, 2004; 2008) que sin duda van a ofrecer alternativas regionales, desde el norte de África a los modelos difusionistas de Oriente Medio y mediterráneos.

Estos nuevos estudios en la región de Tetuán y costa marroquí del estrecho de Gibraltar han puesto en evidencia hasta el momento el conocimiento de 49 yacimientos con registros neolíticos.

Hay un claro predominio de los yacimientos al aire libre, con destacada variedad de funciones. Se enmarcan en un variado patrón de asentamiento y muestran una diversidad de registros en el marco cronológico de las sociedades neolíticas (Ramos *et al.*, 2008a: 293; 2011a: 76).

Presentamos el siguiente patrón de asentamientos de sitios neolíticos (figs. 6 y 7):

- Aldeas de la montaña de tipo Gomáride (AMG).
- Aldeas en la montaña calcárea de interior (AMI).
- Aldeas al pie de las montañas de la Dorsal calcárea del interior (APMCI).
- Aldeas en terrazas de valle fluvial (TVF).
- Aldeas en pequeños cerros, junto a valle fluvial o ensenada (PC).
- Aldeas en plataforma amesetada y en ladera frente al mar (PALM).
- Cuevas situadas en la montaña calcárea del interior (CMCI).
- Cuevas y abrigos próximos al litoral (CAPL).
- Zonas de producción lítica (ZPL).

Estos datos confirman una ocupación muy extendida en la variedad del territorio, con una explotación diversificada de los recursos, tanto del litoral, valles y montañas calcáreas, como gomárides. Se documentan en total tres cuevas con ocupación neolítica, que están en zonas de montaña calcárea de interior, incluyendo también Kaf Boussaria. Hay seis abrigos próximos al litoral situados en la zona entre Beliunes y Marsa, con gran vinculación a la explotación de recursos marinos. Indicar también que se localizan 39 aldeas neolíticas al

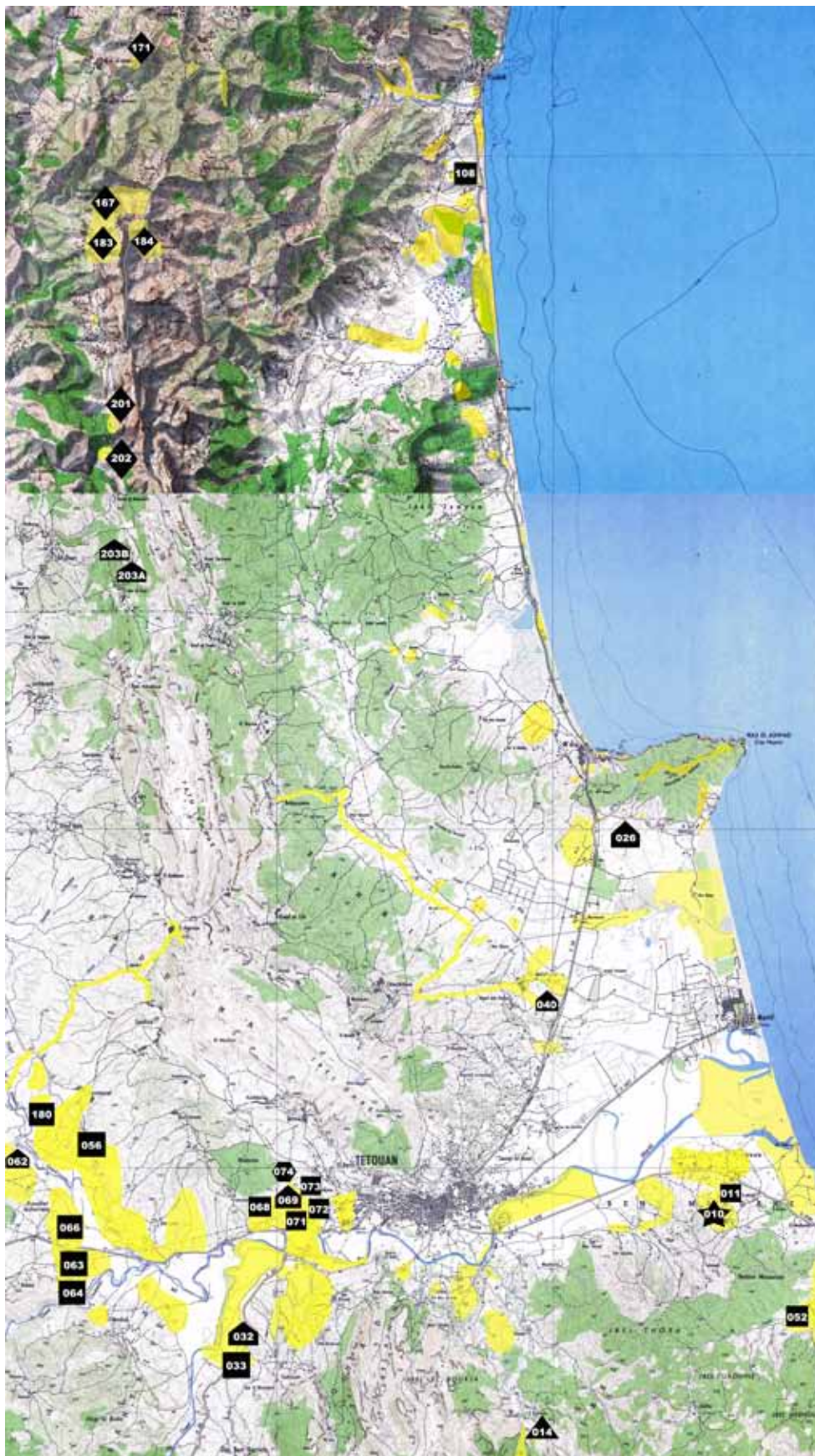


Figura 6: Yacimientos neolíticos del entorno Tetouan-Bab Septa.



Figura 7: Yacimientos neolíticos del entorno litoral de la orilla sur del estrecho de Gibraltar.

Tabla 4. Tabla de registros de hallazgos aislados de la campaña de prospección de 2011 (la numeración corresponde al enmarque general del proyecto)

Tabla de registros de hallazgos aislados de la campaña de prospección de 2011 (la numeración corresponde al enmarque general del proyecto)			
HALLAZGO AISLADO	DENOMINACIÓN	CRONOLOGÍA/ATRIBUCIÓN CULTURAL	INÉDITO
43	Amezzouk I	Paleolítico	Sí
44	Ain Dchicha	Prehistoria Reciente	Sí
45	Khouajem	Medieval/Moderno	Sí
46	Bounezzal I	Prehistoria	Sí
47	Bounezzal II	Paleolítico Medio/Medieval-Moderno	Sí
48	Bounezzal III	Prehistoria/Medieval-Moderno	Sí
49	Douar Saliaa Souk Kadim I	Prehistoria	Sí
50	Douar Saliaa Souk Kadim II	Paleolítico	Sí
51	Bounezzal IV	Paleolítico	Sí
52	Ajaabek	Prehistoria	Sí
53	Amezzouk II	Medieval/Moderno	Sí
54	Amezzouk III	Prehistoria Reciente	Sí
55	Dar Mahara	Prehistoria	Sí
56	Gaâda del Mestau I	Neolítico/Prehistoria Reciente	Sí
57	Gaâda del Mestau II	Neolítico	Sí
58	Jarda I	Prehistoria Reciente	No
59	Jarda II	Medieval o Moderno	No
60	Jarda III	Prehistoria	No

aire libre, tanto en la montaña gomáride, como en la calcárea; en ambos casos, con posible aprovechamiento pecuario. Aldeas agropecuarias están situadas en el piedemonte de la montaña, en terrazas de valle fluvial, en pequeños cerros junto a valles fluviales, en plataformas amesetadas y laderas frente al mar. En este último caso la vinculación a prácticas de obtención de recursos marinos es evidente. Hay además dos yacimientos que corresponden a zonas de taller y producción lítica (tabla 5).

Respecto a las materias primas de los productos líticos indicamos el uso tanto de areniscas, frecuentes en la zona de Beliunes, como de sílex, que son de tipo radiolaríticos en la zona de la Dorsal entre Beliunes-Marsa. En el entorno calcáreo de la Dorsal de la mon-

Tabla 5. Patrón de asentamientos de los yacimientos neolíticos obtenidos en el proyecto «Carta Arqueológica del norte de Marruecos»

Patrón de asentamientos de los yacimientos neolíticos obtenidos en el proyecto «Carta Arqueológica del norte de Marruecos»		
Campaña 2008		
Nº INVENTARIO ASENTAMIENTO	NOMBRE/YACIMIENTO	ATRIBUCIÓN HISTÓRICA /PATRÓN
010	Sidi Lhaj II	Neolítico-AMG
011	Valle de Talmadi	Neolítico-TVF
014	Kaf That El Ghar I	Paleolítico/Modos III, IV/Neolítico/ Prehistoria Reciente-CMCI
026	Tiendas de cerámica I	Neolítico-PC
032	Nwader d-Benhmed	Neolítico-PC
033	Jamea Khchiba	Neolítico/Prehistoria Reciente-TVF
040	El Mellaliyine I	Neolítico-PC
052	Terraza del río Azla	Neolítico-TVF
056	Bouneza I	Neolítico-TVF
062	Mwasta	Neolítico-PC
063	Amzal	Neolítico-TVF
064	Menkal II	Neolítico-TVF
066	Harcha II	Neolítico-TVF
068	Nakata I	Neolítico-TVF
069	Nakata II	Neolítico-PC
071	Nakata III	Neolítico-TVF
072	Nakata IV	Neolítico-TVF
073	Nakata V	Neolítico-TVF
074	Fortín del Servicio de Montes	Neolítico-APMCI
Campaña 2009		
108	Rifienne II	Paleolítico/Modo 2/Modo 3/Neolítico-TVF

Campaña 2010

111C	Marsa I	Neolítico-ZPL
118	Rhlala II	Neolítico-PC
119	Alcazarseguer III	Neolítico-PALM
122	Alcazarseguer VI	Neolítico-PALM
125	Zhara-Sáhara II	Neolítico-PALM
126	Ed Diki	Neolítico-PALM
127	Zhara-Sáhara III	Modo IV/Neolítico-PALM
128	Zhara-Sáhara IV	Neolítico-PALM
129	Zhara-Sáhara V	Modo IV/Iberomauritánico/Neolítico-PALM
133	Beliunes III	Paleolítico Modo III/Neolítico-CAPL
134	Beliunes IV	Neolítico-CAPL
142	Beliunes VI	Paleolítico Modo III/Neolítico-CAPL
143	Beliunes VII	Paleolítico Modo III/Neolítico-CAPL
144	Beliunes VIII	Paleolítico Modo III/Neolítico-CAPL
145	Beliunes IX	Paleolítico Modo III/Neolítico. ZPL
147	Taoura II	Neolítico-CAPL
162	Oued Liane XI	Neolítico-PC
161	Lechba II	Neolítico/Prehistoria Reciente-PC
164	Oued Liane XIII	Neolítico-PC
165	Gar Cahal	Paleolítico-Modos III, IV/Neolítico/Prehistoria Reciente-CMCI

Campaña 2011

167	Amezzouk I	Neolítico-AMI
171	El Hafa I	Neolítico. Poblado-AMI
180	Bounezzal 5	Neolítico-TVF
183	Marhba	Neolítico. Poblado-AMI
184	Marhba-Zona fuente	Paleolítico-Modos II, III y IV. Neolítico-AMI
201	Mchiret 2	Neolítico-AMI
202	Mlalah	Neolítico-AMI
203 A	Ramla- Chabat Jemaà	Epipaleolítico-Neolítico. Poblado-PC
203 B	Ramla- Chabat Jemaà-	Neolítico- Poblado-PC

Patrón de asentamiento

AMG	Aldea de la montaña de tipo Gomáride.
AMI	Aldea en la montaña calcárea de interior.
APMCI	Aldea al pie de la montaña calcárea del interior.
TVF	Terraza de valle fluvial.
PC	Pequeño cerro junto a valle fluvial o ensenada.
PALM	Plataforma amesetada y en ladera frente al mar.
CMCI	Cueva situada en montaña calcárea del interior.
CAPL	Cuevas y Abrigos próximos al litoral.
ZPL	Zona de producción lítica.

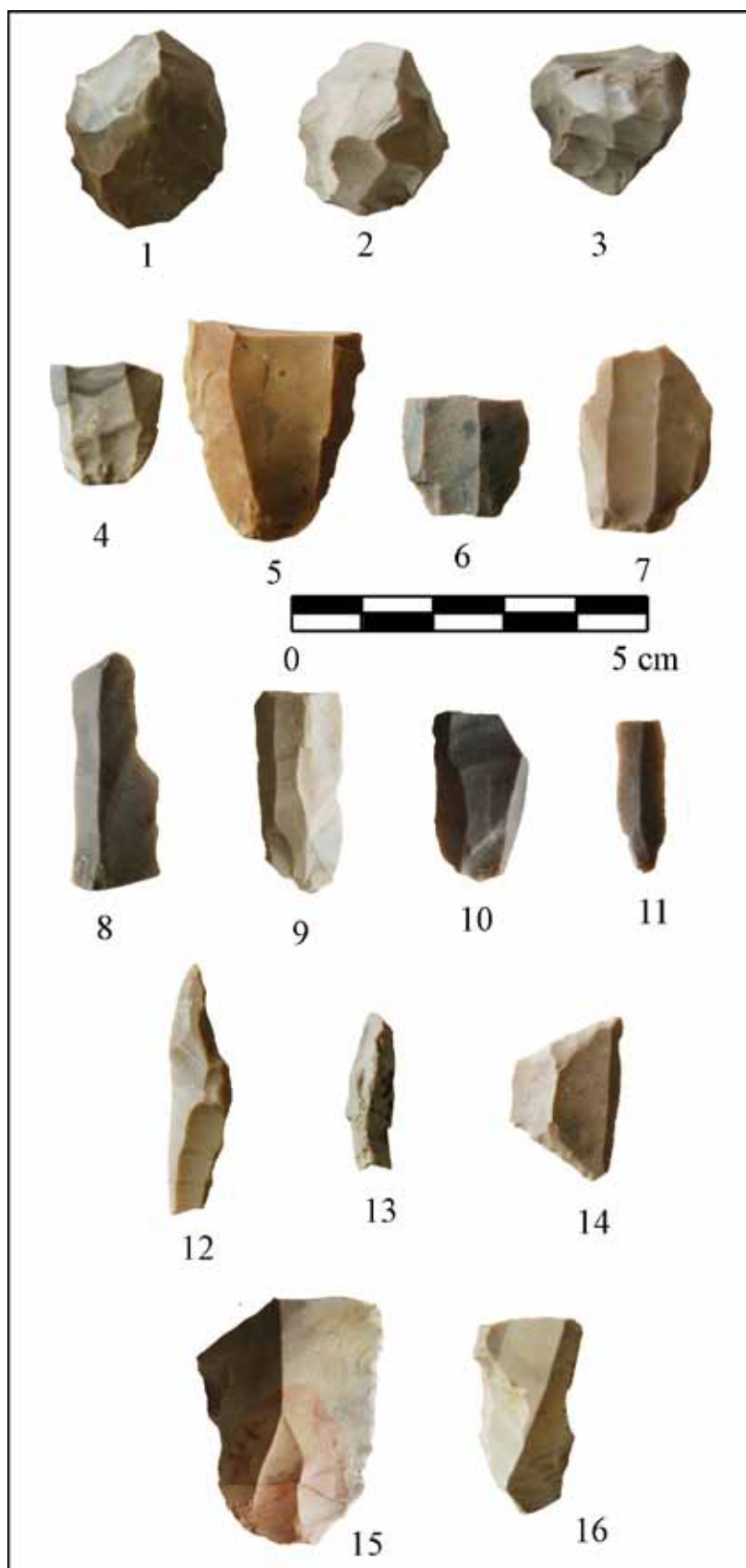


Figura 8: Productos líticos del yacimiento 203 A-Ramla-Chabat Jemaà: 1-3-BN1G-Núcleos poliédricos. 4-7-BP-Lascas. 8-11-BP-Hojas. 12- BN2G-Punta con dorso. 13- BN2G-Lámina con dorso. 14-BN2G-BT-Trapezio. 15-16-BN2G-Retoques de uso.

taña de Tetuán, Haus y Ánjera predominan sílex grises y con pátinas blancas en ocasiones. Trabajamos en el análisis de la movilidad y distribución de productos por parte de estas sociedades tribales.

Los registros de tecnología lítica tallada (fig. 8) muestran claros procesos de trabajo, con zonas de producción y distribución de productos líticos. Entre los BN1G-Núcleos, destacan ejemplares para hojas y poliédricos. Entre las BP-Lascas, se documentan internas, de semidescortezado, de técnica levallois, láminas de cresta y hojas de talla a presión. Entre las BN2G-Productos retocados (Laplace, 1975) se han documentado: G-Raspadores, BC-Perforadores-taladros, D21-Muestras, D-23-Denticulados, A2-Abruptos, T-Truncaduras, LD-Láminas con dorso, PD-Puntas con dorso, BT-Bitruncaduras-microlitos, Diversos-Elementos de hoz y hojas con retoque de uso.

En paralelo al estudio de territorio, los análisis que hemos realizado de revisión de los productos líticos de las cuevas excavadas por Miguel Tarradell, Caf That El Gar (Ramos *et al.*, 2008) y Gar Cahal (Vijande *et al.*, 2011) muestran el peso sustancial de los productos líticos del sustrato previo de las sociedades cazadoras-recolectoras. El análisis de ambas secuencias muestra procesos de continuidad ocupacional e histórica desde los registros de las sociedades cazadoras-recolectoras-pescadoras del Paleolítico Superior Final.

Valoramos la continuidad del registro, al menos en lo que a los productos líticos se refiere, respecto a los documentados por las sociedades cazadoras-recolectoras-pescadoras, al igual que se está analizando en otras zonas del norte de África (Hachi, 2003; Lindstäedter, 2004; 2008), dada la gran información que aporta para valorar el papel de las comunidades locales en todo el proceso de neolitización.

Las cerámicas documentadas en estos nuevos sitios son básicamente lisas, con formas simples de cuencos y formas abiertas utilizadas para el consumo y de producción para el consumo.

Los registros estratificados de la zona están ofreciendo nuevos datos de interés para el análisis de la fauna (Ouchaou, y Hossini, 2008; Riquelme, 2011) y del medio ambiente (Ruiz Zapata, y Gil, 2003; Uzquiano, 2006; Zurro, 2006).

El ámbito cronológico de los yacimientos presentados, debe cubrir entre el VII-IV milenio a. n. e. (Daugas, y El Idrissi, 2008; Ramos *et al.*, 2011; Vijande, 2011). Además, se aprecia todo un amplio panorama de relaciones y contactos con las sociedades del sur de la Península Ibérica en el marco de similitudes y analogías de productos arqueológicos; al igual que en modos de vida (Pellicer y Acosta, 1986; Finlayson *et al.*, 1999; Arteaga, 2002; Simón, 2003, Ramos, coord., 2008; Arteaga y Roos, 2009; Vijande 2010).

Los resultados arqueológicos de época histórica de la actividad del año 2011-2012 en el marco de la «Carta Arqueológica del norte de Marruecos» se han centrado, básicamente en la excavación del yacimiento arqueológico de Marsa, que se resume en el apartado 6. La importancia histórica de este enclave es notable, ya que se documenta una ocupación de la pequeña bahía homónima desde época mauritana, con evidencias de poblamiento, tanto en la desembocadura del río como en la zona alta del promontorio rocoso situado tras el área objeto de excavación, cuya ocupación se mantiene, de manera ininterrumpida, hasta el siglo v d. C., confirmando la importancia de esta bahía en clave diacrónica.

La actividad arqueológica realizada ha permitido la identificación de un yacimiento haliéutico con dos fases netamente diferenciadas. En la primera de ellas no tenemos constancia alguna de la funcionalidad de las actividades allí realizadas, y la planimetría de las estructuras aparecidas no se asemeja a la de otras factorías de salazón romanas del ámbito del Círculo del estrecho, si bien su localización costera, en la desembocadura del río, aconseja una interpretación centrada en la explotación de recursos marinos. Por el contrario, en la segunda fase se ha podido documentar y excavar una de las cubetas de salazón erigidas en este asentamiento romano en un segundo momento, en la cual han aparecido restos ictiológicos y depósitos arqueomalacológicos que confirman su hermenéutica como una cetaria. El periodo de actividad del complejo pesquero-conservero se sitúa en plena época provincial, con un inicio de actividades seguro en pleno siglo II d. C. y con una actividad hasta bien entrado el Bajo Imperio romano. No se descarta un origen precedente para el enclave, ya que en posición secundaria han sido recuperados vestigios muebles de época precedente (tardorrepublicana). El interés de este nuevo yacimiento haliéutico, localizado con motivo del presente proyecto de investigación y por ello totalmente inédito, es que ha permitido realizar una exhaustiva recuperación de muestras y biofactos, cuyo estudio permitirá a medio plazo avanzar sobre la problemática de la pesca y la industria conservera en el área del estrecho, siendo los datos previos existentes muy antiguos, remontándose a la época de M. Ponsich.

Por el contrario, las prospecciones arqueológicas en la zona montañosa de Ánjera han deparado escasos resultados para época histórica. Tratándose de un área interior, muy abrupta y montañosa, las perspectivas iniciales de escasos hallazgos se han confirmado con el trabajo de campo, limitado a la presencia de algunos establecimientos rurales de menor entidad de época medieval y moderna. Por el contrario, la notable potencialidad inicial del área interior al oeste de Tetuán, entre la confluencia de los ríos Khemis/Choekkour y Alcazarseguer es notable, y algunos asentamientos muestran una larga continuidad habitacional entre la Prehistoria y especialmente época medieval y moderna-contemporánea. A pesar de la potencialidad de hallazgos precedentes en la zona (inscripciones líbicas y bilingües de época romana), las evidencias de época púnica y romana son muy limitadas, dando la impresión de que la ocupación en este sector fue limitada, o que la visibilidad arqueológica de los vestigios se ha visto limitada por la imposibilidad de realizar una prospección intensiva en toda el área objeto de atención durante la campaña del año 2011 y 2012.

Sondeo estratigráfico en cueva del Hafa y valoración sucinta de las sociedades de la Prehistoria Reciente

En el marco de las prospecciones de 2011 hemos localizado la cueva de El Hafa 2 que recibió la catalogación de 172-El Hafa II. Esta intervención arqueológica de urgencia vino motivada como trabajo de salvamento, dada la cercanía de una cantera que tenía uno de sus frentes en la ladera sur del Mogote de El Hafa (fig. 9), explotando los materiales dolomíticos.

La actividad arqueológica fue desarrollada por investigadores del grupo de investigación HUM 440 del Área de Prehistoria de la Universidad de Cádiz.

Planteamos su excavación dado su interés en el marco del territorio inmediato. Corresponde a un gran mogote calcáreo que domina el valle de Marsa y los accesos al interior, bien situado respecto a la cueva prehistórica de Gar Cahal (Tarradell, 1954) y las cuevas del



A



B

Figura 9: Vista del Mogote de El Hafa con indicación de la localización de la cueva de El Hafa 2 (A) y detalle de la entrada a la cavidad (B).

entorno de Marsa, Beliunes (Ramos *et al.*, 2011a). Sus coordenadas geográficas son: 35° 51' 17" N/ 51° 27' 20,4" O.

A nivel geológico se sitúa en las unidades del Haus externo, conformadas por calizas y dolomías con una cobertura detrítica, del Triásico superior al Eo-Oligoceno. Tienen calizas estratificadas con bancos de sílex (fig. 2). Se trata de una cueva de reducidas dimensiones que se abre sobre un farallón calizo. La cavidad está situada a 398 m s. n. m.

Su boca está orientada el SSE, bien resguardada y con una entrada casi triangular de 1,12 m de ancho por 1,03 m de alto con presencia de caos de bloques en la entrada. El entorno es ideal para el desarrollo de prácticas cinegéticas, ganaderas y agrícolas, contando con varios manantiales. Además, este mogote constituye un enclave desde el que se ejerce un gran dominio visual del valle de Marsa y estribaciones de El Haus y Ánjera, contando con recursos líticos y de madera.

La cavidad (fig. 10) presenta una sala de unos 6,5 m en dirección E-O, que se estrecha en su zona central dando lugar a dos divertículos en los laterales.

Como metodología de excavación, hemos seguido el denominado «sistema alternante de excavación» (Arteaga; Ramos, y Roos, 1998), caracterizado por la asignación de complejos que organizados en cuadrículas definen espacios y se delimitan en ubicación estratigráfica.

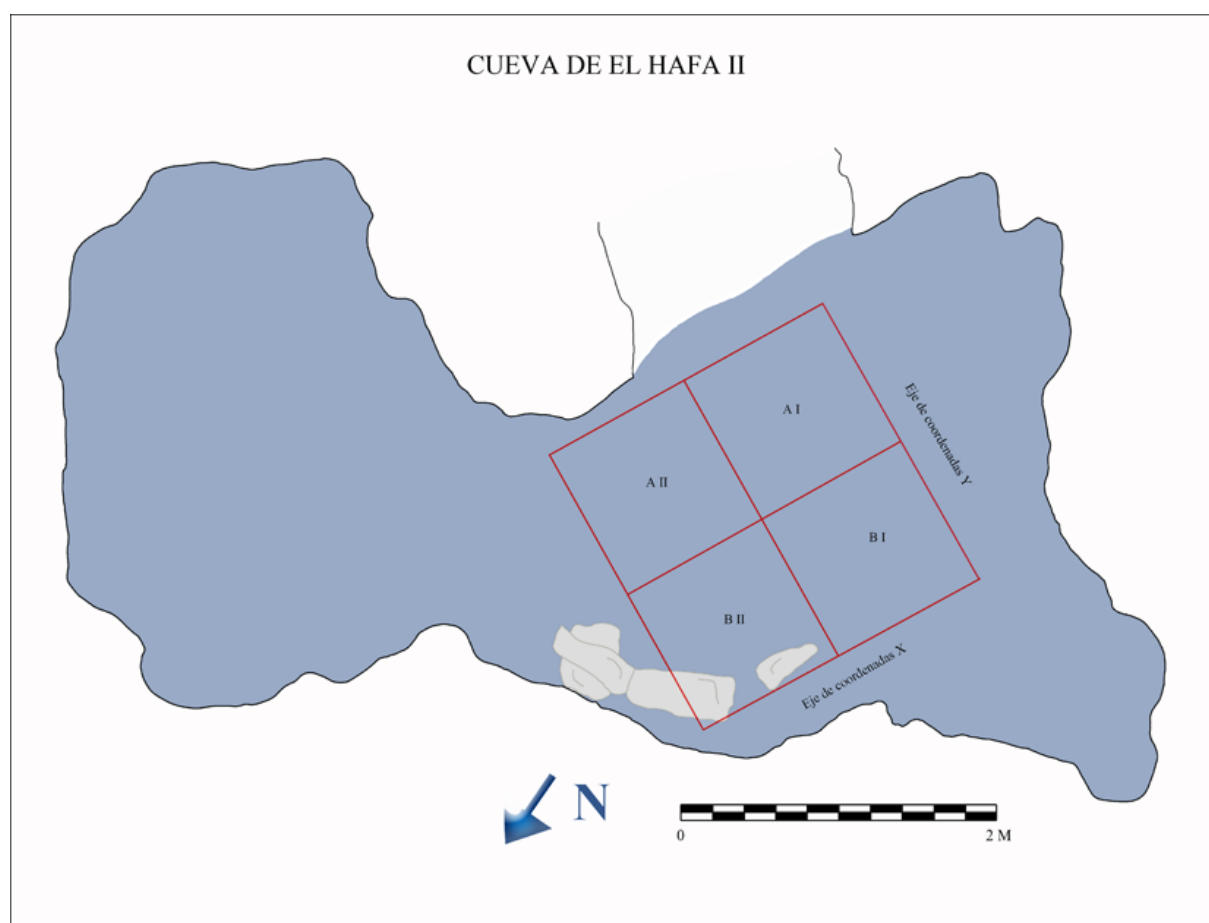


Figura 10: Planta cueva de El Hafa 2 y situación de las cuadrículas.



Figura 11: Excavación de las cuadrículas BI y BII. Cueva de El Hafa 2.

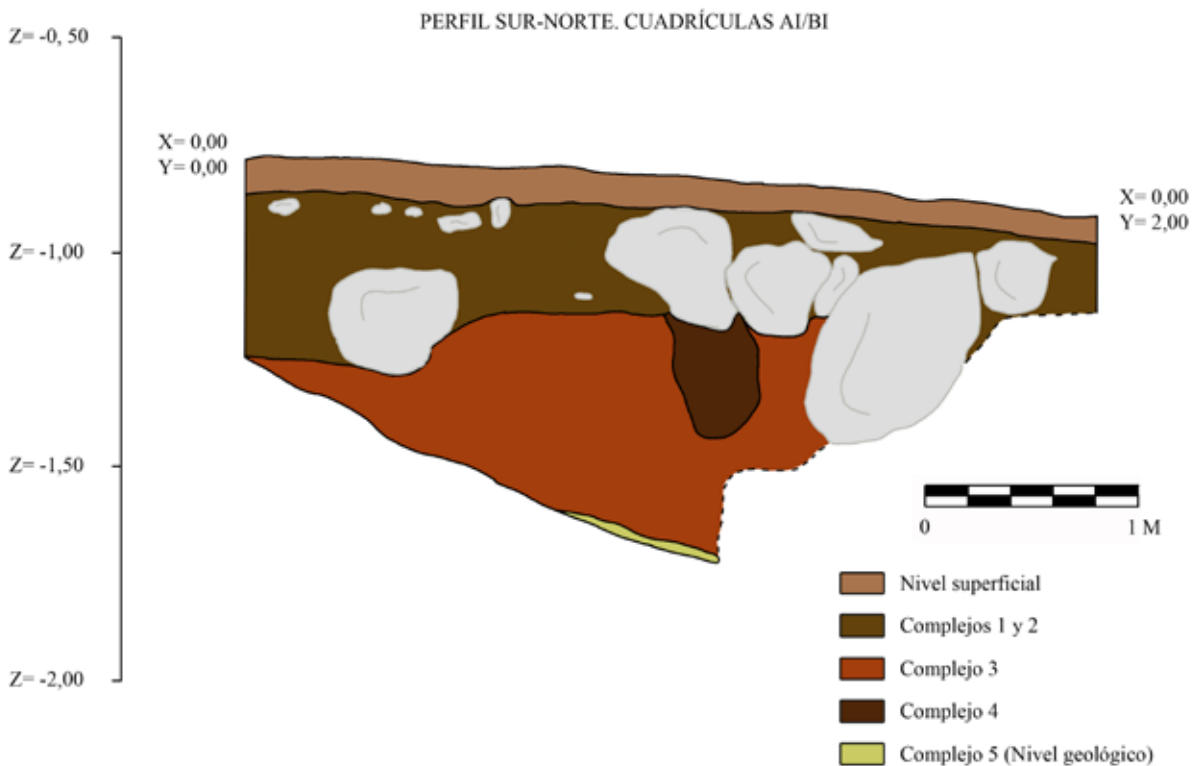


Figura 12: Perfil estratigráfico de las cuadrículas A1 y B1. Cueva de El Hafa 2.

Hemos realizado un sondeo de dos metros cuadrados en las cuadrículas A1 y B1 (fig. 11). Se han documentado tres estratos (fig. 12), con presencia de restos faunísticos, industria lítica tallada, cerámicas lisas, así como evidencias de un enterramiento humano.

Destacamos inicialmente su entorno en el interior del valle de Marsa, en las estribaciones de la cadena de montaña del Haus, en la región de Ánjera. El emplazamiento tiene una visibilidad fabulosa, dominando y controlando el valle y el territorio inmediato, así como el propio estrecho de Gibraltar.

La funcionalidad de la cueva, todavía en valoración provisional, es de ocupación temporal de pastores, a modo de refugio, sirviendo también de enterramiento. Los estratos vinculados con los complejos 3 y 4 tienen una atribución clara al II milenio a. n. e. Hemos podido obtener una muestra de datación de C14, de molar humano del enterramiento (Muestra Beta-318454), que resulta muy coherente con los productos arqueológicos documentados (ver tabla 6).

Esta datación se asocia a un enterramiento, del que se han documentado huesos largos y numerosos dientes, por lo que parece vinculados a una inhumación de tipo secundario, que está vinculada con formas cerámicas de tipo liso, cuencos, ollas y productos líticos definidos en sílex rojo radiolarítico y en areniscas síliceas, tan típicos de la zona. Entre los productos líticos hemos podido definir BP-Lascas internas, levallois, hojas (fig. 13) y algunos ejemplares de ORT-Otros restos de talla.

Tabla 6.

Nombre del yacimiento	Contexto	Datación BP	Datación a. n. e. (1σ)	Datación a. n. e. (2σ)	Laboratorio de referencia	Referencias bibliográficas
Cueva de El Hafa 2	Cueva con enterramiento	3260±30 BP	1600-1590 y 1530-1500 cal. BC	1610-1490 y 1480-1450 cal. B.C.	Beta-318454	Inédita



Figura 13: Productos líticos tallados en sílex y arenisca documentada en la cueva de El Hafa 2.

Están en marcha diversas analíticas correspondientes a:

- Estudio geoarqueológico de la cavidad.
- Estudio de petrología de productos líticos y de las áreas de procedencia.
- Estudio analítico de fauna terrestre y fauna marina documentadas.
- Estudio arqueológico de los productos líticos y cerámicos.
- Estudios arqueobotánicos de polen.

La excavación en cueva del Hafa se enmarca en el estudio de las sociedades vinculadas cronológicamente a la Prehistoria Reciente. Estas ocupaciones representan el sustrato social e histórico de las ocupaciones protohistóricas.

Se vuelve a comprobar la importancia de yacimientos al aire libre. De todos modos los registros mejor conocidos para los milenios III y II a. n. e. se documentan en las cuevas de Caf That el Gar (Tarradell, 1957-1958) y Gar Cahal (Tarradell, 1954).

En la campaña de 2011 se han documentado los yacimientos de: 166-Khouajem I, 171-El Hafa I, 172-Cueva El Hafa II, 173-Khouajem II, 177-Douar Saliia Souk Kadim I, 180-Bounezzal V, 191-El Hafba, 200-Mchiret I, 201-Mchiret II, 202-Mlalah.

Los emplazamientos están en:

- Cerros destacados en ensenadas y cursos bajos de valles.
- Abrigos junto a travertinos y en ensenadas.
- Emplazamiento en pequeñas terrazas sobre valles fluviales.
- Zonas de rellano y piedemonte de la montaña de Ánjera y Haus.

Estos yacimientos vienen a sumarse a los 12 conocidos de la campaña de prospección de 2008 en la zona de Tetuán que se localizaban en el valle del río Martil, zonas próximas al litoral y la montaña.

Tradicionalmente la continuidad histórica de registros vinculados en sentido normativo en la llamada Edad del Bronce se documenta en África del Norte, por medio de objetos de metal, cerámicas lisas, prácticas funerarias –enterramientos parecidos a las cistas– y grabados rupestres (Gozalbes, 1978; Camps, 1984; Souville, 1988: 290).

Documentamos aquí emplazamientos correspondientes a pequeñas aldeas de campesinos dedicadas a prácticas agropecuarias y a la pesca y marisqueo.

Las materias primas utilizadas son sílex variados, no existiendo el predominio de otras épocas de sílex radiolaríticos. En la tecnología lítica destacan los ejemplares de BN1G-Núcleos con un plano de golpeo preparado, BP-Lascas internas y de buena preparación, así como productos retocados con BN2G-Muecas, denticulados, elementos de hoz.

La cronología en segundo milenio de 172-Cueva de El Hafa II confirma la evidencia cronoestratigráfica.

La estratificación del registro de plaza de catedral de Ceuta confirma la continuidad de productos líticos similares en etapas sincrónicas a la ocupación fenicia, lo que indica por

un lado la perduración destacada de las industrias líticas talladas y el peso de los procesos de trabajo tradicionales en estos momentos históricos de finales de la Edad del Bronce (Ramos *et al.*, 2010).

Queda sin duda mucho trabajo por desarrollar vinculado a las relaciones y contactos entre ambas orillas, en relación a productos como cerámica campaniforme, puntas de palmela, brazaletes de arquero, marfil, cáscaras de huevo de avestruz (Tarradell, 1959: 137; Gilman, 1975; Souville, 1988; Gozalbes, 1978; Camps, 1984; Harrison, y Gilman, 1977).

Además del estudio arqueológico y normativo hay que generar una definición social y económica de estas formaciones sociales, en su contrastación con las de la península Ibérica, considerando los procesos de jerarquización y contradicción social documentada en el sur de la península Ibérica (Arteaga, 2002; Nocete, 2001; Ramos, 2008), indicando el interés en profundizar en los procesos de redistribución de productos y la vinculación de esto con la existencia de auténticas organizaciones y centralizaciones políticas en los territorios (Ramos *et al.*, 2008a: 300).

Recordamos, además, la localización de varios yacimientos que se han considerado indeterminados (tabla 3), vinculados a etapas de la Prehistoria Reciente. Se enmarcan en el poblamiento de varios valles, que confirman en general el control del territorio y el asentamiento estable que ha tenido la región. También se han registrado algunos hallazgos (tabla 4), que confirman la ocupación del territorio.

La intervención arqueológica en la Bahía de Marsa. Nuevos datos para la producción de salsamenta en la Mauritania Tingitana

Paralelo al desarrollo de la campaña de prospección 2011, se decidió acometer una excavación en un yacimiento localizado en campañas anteriores en la Bahía de Marsa, a medio camino entre Alcazaseger y Ceuta. Los vestigios localizados en superficie (*tegulae*, restos de *opus signinum*, estructuras varias...) perfilaron un posible complejo industrial dedicado a la manufactura de productos haliéuticos, praxis comprobada al hilo de la intervención.

La excavación se desarrolló en el otoño de 2011 y primavera de 2012 (fig. 14), por técnicos del área de Arqueología de la Universidad de Cádiz, algunos estudiantes colaboradores así como operarios marroquíes contratados para la ocasión.

Como síntesis de dicha intervención se han localizado una serie de estancias de cronología bajoimperial ordenadas de manera axial a partir de un pasillo central así como un conjunto de piletas alineadas y revestidas de *opus signinum*. La abundante aparición de restos ictiológicos y malacológicos (fig. 14), así como un patrón de ubicación muy concreto –en la desembocadura de un río y en la misma línea de costa– fueron datos irrefutables para su consideración funcional.

Las dimensiones del conjunto –más de 20 m de largo sin concluir su intervención– hacen que se profile como un asentamiento costero de gran interés. Así mismo su datación ha permitido completar la visión diacrónica que teníamos del valle en época romana, puesto que en prospección ya se había advertido una importante ocupación desde época tardorrepublicana.



Figura 14: Vista del complejo arqueológico de Bahía de Marsa una vez intervenido.

De estos momentos tardoantiguos, nosotros mismos hemos realizado una intervención en la desembocadura del río Negro durante el año 2010 relacionada con un posible asentamiento del tipo *villa* del cual se ha excavado parte de su recinto termal; y especialmente importante es la constatación de una continuidad poblacional durante la Antigüedad Tardía, activa hasta momentos muy avanzados del siglo VI o del siglo VII, fechas en las cuales se ha constatado una reconversión –al menos del área excavada– a actividades de tipo productivo (molturación y explotación de los recursos marinos). Indicamos que es muy interesante esta pervivencia hasta fechas tan tardías –tanto del complejo del río Negro como de Marsa– pues constituyen estos los primeros datos fiables de dataciones tan modernas, limitadas hasta el momento, a *Septem Fratres*, una vez que el *castellum* de *Tamuda* fue abandonado a lo largo de la primera mitad del siglo V d. C.

Actualmente el yacimiento y los numerosos biofactos se encuentran en estudio por parte de un equipo interdisciplinar, cuyos resultados convertirán a este yacimiento de los Montes del Estrecho en una referencia a medio plazo, ya que desde los años sesenta del siglo pasado no habían sido localizados y estudiados yacimientos haliéuticos de estas características en el norte de la península Tingitana, a excepción de los de *Septem Fratres*.

Bibliografía

- ARTEAGA, OSWALDO (2002): «Las teorías explicativas de los “cambios culturales” durante la Prehistoria en Andalucía: Nuevas alternativas de investigación», en *Actas del III Congreso de Historia de Andalucía*. Córdoba, pp. 247-311.
- (2004): «La formación social tribal en el Valle del Guadalquivir», en *Sociedades recolectoras y primeros productores*. Sevilla: Junta de Andalucía, pp. 141-157.
- ARTEAGA, O.; RAMOS, J., Y ROOS, A. M. (1998): «La Peña de la Grieta (Porcuna, Jaén). Una nueva visión de los cazadores-recolectores del Mediodía Atlántico-Mediterráneo desde la perspectiva de sus modos de vida y de trabajo en la cuenca del Guadalquivir», en *Las Culturas del Pleistoceno Superior en Andalucía*. Edición de José Luis Sanchidrián y María Dolores Simón. Málaga: Patronato de la Cueva de Nerja, pp. 75-109.
- ARTEAGA, O., Y ROOS, A. M. (2009): «Comentarios acerca del neolítico antiguo en Andalucía», en *Estudios de Prehistoria y Arqueología en Homenaje a Pilar Acosta Martínez*. Edición de Rosario Cruz-Auñón y Eduardo Ferrer. Sevilla: Universidad de Sevilla, pp. 33-73.
- BATE, LUIS FELIPE (1986): «El modo de producción cazador recolector o la economía del salvajismo», en *Boletín de Antropología Americana* 13, pp. 5-31.
- (1998): *El proceso de investigación en Arqueología*. Barcelona: Crítica.
- BERNAL, DARÍO (2004): «Las cartas arqueológicas en España. Recientes experiencias en Andalucía y Ceuta», en *Antichità Altoadriatiche* LVIII, pp. 83-109.
- BERNAL, D.; CASTAÑEDA, V.; RAMOS, J., Y LORENZO, L. (2005 a): «Novedades sobre la prehistoria de Ceuta: resultados científicos de la Carta Arqueológica», en *V Jornadas de Historia de Ceuta*. Ceuta: Instituto de Estudios Ceutíes, pp. 9-19.
- BERNAL, D.; SÁEZ, A.; SÁEZ, A. M.; DÍAZ, J. J.; LORENZO, L., Y TOLEDO, F. (2005 b): *Carta Arqueológica Municipal. San Fernando (Cádiz)*. Sevilla: Arqueología. Monografías. Junta de Andalucía. Sevilla.

- BERNAL, D.; EL KHAYARI, A.; RAISSOUNI, B.; RAMOS, J., Y ZOUAK, M. (2008 a): «La Carta Arqueológica del Norte de Marruecos (2008-2012). Un ilusionante proyecto hispano-marroquí de valorización patrimonial», en *En la orilla africana del Círculo del Estrecho. Historiografía y proyectos actuales*. Edición de Darío Bernal, Baraka Raissouni, José Ramos, Mehdi Zouak y Manuel Parodi. Cádiz: Colección de Monografías del Museo Arqueológico de Tetuán (II). Universidad de Cádiz, Diputación de Cádiz y Dirección Regional de Cultura Tánger-Tetuán, pp. 231-263.
- BERNAL, D.; RAISSOUNI, B.; EL KHAYARI, A.; ES-SADRA, L.; DÍAZ, J. J.; SÁEZ, A. M.; BUSTAMANTE, M.; VILLADA, F.; LAGÓSTENA, J.; DOMÍNGUEZ, J. C., Y PARODI, M. (2008 b): «El valle del Río Martil en época preislámica e islámica. Primeros resultados de las ocupaciones de la Carta Arqueológica (campana 2008)», en *En la orilla africana del Círculo del Estrecho. Historiografía y proyectos actuales*. Edición de Darío Bernal, Baraka Raissouni, José Ramos, Mehdi Zouak y Manuel Parodi. Cádiz: Colección de Monografías del Museo Arqueológico de Tetuán (II). Universidad de Cádiz, Diputación de Cádiz y Dirección Regional de Cultura Tánger-Tetuán, pp. 313-351.
- BERNAL, D.; EL KHAYARI, A.; RAISSOUNI, B.; ES SADRA, L.; SÁEZ, A. M.; DÍAZ, J. J.; BUSTAMANTE, M.; LARA, M., VARGAS J., Y CARRERA, C. (2008c): «Actuación arqueológica preventiva en el asentamiento púnico, mauritano y medieval de Quitzán (Tetuán). Resultados preliminares», en *En la orilla africana del Círculo del Estrecho. Historiografía y proyectos actuales*. Edición de Darío Bernal, Baraka Raissouni, José Ramos, Mehdi Zouak y Manuel Parodi. Cádiz: Colección de Monografías del Museo Arqueológico de Tetuán (II). Universidad de Cádiz, Diputación de Cádiz y Dirección Regional de Cultura Tánger-Tetuán, pp. 351-379.
- BOSCH, PEDRO (1932): *La Etnología de la Península Ibérica*. Barcelona: Alpha.
- CAMPS, GABRIEL (1984): «Les relations entre l'Europe et l'Afrique du Nord pendant le néolithique et le chalcolithique», en *Scripta Praehistorica Francisco Jorda Oblata*. Salamanca: Universidad de Salamanca, pp. 187-208.
- CHALOUAN, A.; SANZ DE GALDEANO, C.; GALINDO-ZALDÍVAR, J.; JULIÀ, R.; EL KADIRI, K.; PEDRERA, A.; HLILA, R.; AKIL, M., Y AHMAMOU, M. (2008): «Edad U/Th de los travertinos de Beni Younech y correlación con las terrazas marinas cuaternarias de Ras Leona (SE del Estrecho de Gibraltar, Marruecos)», en *Geogaceta* 45, pp. 35-38.
- DAUGAS, J. P., Y EL IDRISSE, A. (2008): «Neolítico Antiguo de Marruecos en su contexto regional», en *Las ocupaciones humanas de la cueva de Caf Taht el Ghar (Tetuán)*. Edición de José Ramos, Mehdi Zouak, Darío Bernal y Baraka Raissouni. Cádiz: Universidad de Cádiz, Diputación de Cádiz y Dirección Regional de Cultura Tánger-Tetuán del Reino de Marruecos. Cádiz, pp. 63-91.
- DOMÍNGUEZ-BELLA, S., Y MAATE, A. (eds.) (2009): *Geología y geoturismo en la orilla sur del Estrecho de Gibraltar*. Cádiz: Universidad de Cádiz.
- DOMÍNGUEZ-BELLA, S.; CHAMORRO, S.; RAMOS, J., Y BERNAL, D. (2006): «Materias primas minerales y geología en el entorno del Abrigo y la Cueva de Benzú (Ceuta)», en *Sociedades prehistóricas, recursos abióticos y territorio*. Edición de Gabriel Martínez, Antonio Morgado y José Afonso. Granada: Fundación Ibn al Jatib, Ayuntamiento de Loja y Diputación de Granada, pp. 119-133.

- EL IDRISI, ABDELAZIZ (2008): «Caractérisation du Néolithique ancien de Kahf Boussaria», en *En la orilla africana del Círculo del Estrecho. Historiografía y proyectos actuales*. Edición de Darío Bernal, Baraka Raissouni, José Ramos, Mehdi Zouak y Manuel Parodi. Cádiz: Colección de Monografías del Museo Arqueológico de Tetuán (II). Universidad de Cádiz, Diputación de Cádiz y Dirección Regional de Cultura Tánger-Tetuán, pp. 397-423.
- EL KHAYARI, A.; BERNAL, D.; RAISSOUNI, B.; SÁEZ, A. M.; DÍAZ, J. J.; BUSTAMANTE, M., Y LARA, M. (2011): «Kitane et Koudia Talâa. Interventions archéologiques préventives des sites préromains du Nord du Maroc», en *Arqueología y turismo en el círculo del Estrecho*. Edición de Darío Bernal *et al.* Cádiz: Universidad de Cádiz, Diputación de Cádiz y Dirección Regional de Cultura Tánger-Tetuán, pp. 335-379.
- FINLAYSON, C.; GILES, F.; GUTIÉRREZ, J. M.; SANTIAGO, A.; MATA, E.; ALLUE, E., Y GARCÍA, N. (1999): «Recientes excavaciones en el nivel neolítico de la Cueva de Gorham (Gibraltar, Extremo Sur de Europa)», en *II Congreso del Neolítico a la Península Ibérica*. Edición de Joan Bernabeu y Teresa Orozco. Valencia: Saguntum-PLAV. Extra 2, pp. 213-221.
- GILMAN, ANTONIO (1975): *A Later Prehistory of Tangier. Morocco*. Cambridge Mass: American School of Prehistoric Research. Peabody Museum. Harvard University, Bul 29.
- GOZALBES, ENRIQUE (1978): «El comercio en El Estrecho de Gibraltar durante el Eneolítico», en *Cuadernos de la Biblioteca Española de Tetuán* 17-18, pp. 165-190.
- HACHI, SLIMANE (2003): *Aux origines des Arts Premières en Afrique du Nord*. Argel: Centre National de Recherches Préhistoriques, Anthropologiques et Historiques.
- HARRISON, R., Y GILMAN, A. (1977): «Trade in the second and third millennia B. C. between the Maghreb and Iberia», en *Ancient Europe and the Mediterranean studies presented in honour of Hugh Hencken*. Edición de Vladimir Markotic. Warminster: Aris and Philips, pp. 90-104.
- LAPLACE, GEORGES (1975): «La typologie analytique et structurale: Base rationnelle d'étude des industries lithiques et osseuses», en *Colloques Nationaux* 932. Marsella: CNRS, pp.91-141.
- LINDSTÄEDTER, JÖRG (2004): *Zum Frühneolithikum des westlichen Mittelmeerraums-Die Keramik der Fundstelle Hassi Ouenzga*. Aachen: AVA-Forschungen. Band 9.
— (2008): «The Epipalaeolithic-Neolithic-Transition in the Mediterranean region of Northweast Africa», en *Qüartar. Rabden/Westf* 55, pp. 41-62.
- MONTALBÁN, CESAR LUIS (1933): *Mapa arqueológico de la zona del protectorado de España en Marruecos, con las rutas terrestres, marítimas y los yacimientos paleolíticos, neolíticos, fenicios, cartagineses y romanos*. Madrid: Junta Central de Monumentos Históricos y Artísticos.
- NOCETE, FRANCISCO (2001): *Tercer milenio antes de nuestra era. Relaciones centro/periferia en el Valle del Guadalquivir*. Barcelona: Bellaterra.
- OBERMAIER, HUGO (1928): *El Paleolítico del Marruecos español*. Madrid: Boletín de la Real Sociedad Española de Historia Natural, 28.
- OTTE, M.; BOUZOUGGAR, A., Y KOZLOWSKI, J. (dir.) (2004): *La Préhistoire de Tanger (Maroc)*. Eraul 105. Liège: Université de Liège.

- OUCHAOU, B., y HOSSINI, S. (2008): «Los restos óseos de Caf Taht el Ghar. Imagen de la zococenos de la región de Tetuán del Epipaleolítico a la Protohistoria», en *Las ocupaciones humanas de la cueva de Caf Taht el Ghar (Tetuán)*. Edición de José Ramos, Mehdi Zouak, Darío Bernal y Baraka Raissouni, Cádiz: Universidad de Cádiz, Diputación de Cádiz y Dirección Regional de Cultura Tánger-Tetuán del Reino de Marruecos. Cádiz, pp. 37-47.
- PELLICER, M., y ACOSTA, P. (1986): «Neolítico y Calcolítico de la Cueva de Nerja», en *La Prehistoria de la Cueva de Nerja*. Edición de Jesús Jordá Pardo: Málaga. Patronato de la Cueva de Nerja, pp. 337-450.
- QUINTERO, PELAYO (1941): *Apuntes sobre arqueología mauritana de la zona española*. Tetuán: Instituto General Franco.
- (1942): *Museo arqueológico de Tetuán: estudios varios sobre los principales objetos que se conservan en el Museo*. Tetuán.
- RAISSOUNI, B.; BERNAL, M.; EL KHAYARI, A.; BUSTAMANTE, M.; DÍAZ, J. J.; SÁEZ, A. M.; LARA, M.; VARGAS, J., y SORIA, T. (2011): «De Cabo Negro al río Lián. Yacimientos litorales en el Norte de Marruecos a la luz de la Carta Arqueológica (2009-2010)», en *Arqueología y turismo en el círculo del Estrecho*. Edición de Darío Bernal *et al.* Cádiz: Universidad de Cádiz, Diputación de Cádiz y Dirección Regional de Cultura Tánger-Tetuán, pp. 95-140.
- RAMOS, J. (1998): «La conexión norteafricana. Panorama del Aterriense y su posible influencia en la conformación del Solutrense en el Sur peninsular», en *Estudios de la Universidad de Cádiz ofrecidos a la Memoria del profesor Braulio Justel*. Edición de Fernando Velázquez, Joaquín Bustamante y Antonio Martín. Cádiz: Universidad de Cádiz, pp. 437-445.
- (1999): *Europa prehistórica. Cazadores y recolectores*. Madrid: Editorial Sílex.
- (2002): «Reflexiones para el estudio de las primeras comunidades de cazadores-recolectores del Norte de África y del Sur de la Península Ibérica. Medio natural, relaciones y contactos», en *1.ª Jornadas de Estudios Históricos y Lingüísticos. El Norte de África y el Sur de la Península Ibérica*. Edición de Mohand Tilmatine, José Ramos y Vicente Castañeda. Cádiz: Servicio de Publicaciones Universidad de Cádiz, pp. 11-70.
- (2008): «La investigación de la Prehistoria en el Norte de Marruecos en la primera mitad del siglo xx. Aproximación, contexto histórico y enfoques metodológicos», en *Historia de la Arqueología en el Norte de Marruecos durante el período del Protectorado y sus referentes en España*. Edición de José Beltrán y Mohamed Habibi. Sevilla: Universidad Internacional de Andalucía y Universidad de Sevilla, pp. 135-176.
- (coord.) (2008): *Memoria del proyecto de investigación: «La ocupación prehistórica de la campiña litoral y banda atlántica de Cádiz»*. Aproximación al estudio de las sociedades cazadoras-recolectoras, tribales-comunitarias y clasistas iniciales. Sevilla: Arqueología Monografías. Junta de Andalucía.
- (2011a): «Les occupations humaines du Pléistocène dans le cadre géographique du Détroit de Gibraltar. Contributions récentes, relations et contacts», en *Actes du Colloque International Préhistoire Maghrébine. Tome I, Nouvelle série n.º 11*. Alger: Centre National de Recherches Préhistoriques, Anthropologiques et Historiques, pp. 175-191.
- (2011b): «Nuevas perspectivas para el estudio de las sociedades tribales comunitarias neolíticas en la región histórica del Estrecho de Gibraltar», en *Memorial Siret. I Congreso de Prehistoria de Andalucía. La tutela del patrimonio prehistórico*. Sevilla: Junta de Andalucía pp. 173-188.

- RAMOS, J., Y BERNAL, D. (coords.) (2006): *El Proyecto Benzú. 250.000 años de historia en la orilla africana del Círculo del Estrecho. 30 preguntas y 10 opiniones*. Ceuta: Ciudad Autónoma de Ceuta y Universidad de Cádiz.
- RAMOS, J.; BERNAL, D.; CABRAL, A.; VIJANDE, E., Y CANTILLO, J. J. (coords.) (2011): *Benzú y los orígenes de Ceuta*. Ceuta: Ciudad Autónoma de Ceuta, Museo de la Basílica Tardorromana de Ceuta y Universidad de Cádiz.
- RAMOS, J., Y CANTILLO, J. J. (2009): «Los recursos litorales en el Pleistoceno y Holoceno. Un balance de su explotación por las sociedades cazadoras-recolectoras, tribales comunitarias y clasistas iniciales en la región histórica del Estrecho de Gibraltar», en *Arqueología de la Pesca en el Estrecho de Gibraltar*. Edición de Darío Bernal. Cádiz: Servicio de Publicaciones de la Universidad de Cádiz, pp. 17-80.
- RAMOS, J.; DOMÍNGUEZ-BELLA, S., Y VIJANDE, E. (2010): «La industria lítica tallada. Contribución al trabajo y a actividades productivas tradicionales del yacimiento Plaza de la Catedral de Ceuta», en *El asentamiento protohistórico de Ceuta. Indígenas y fenicios en la orilla norteafricana del Estrecho de Gibraltar*. Edición de Fernando Villada, Joan Ramón y José Suárez. Ceuta: Ciudad Autónoma de Ceuta, pp. 483-517.
- RAMOS, J.; ZOUAK, M.; BERNAL, D., Y RAISSOUNI, B. (eds.) (2008): *Las ocupaciones humanas de la cueva de Caf Taht el Ghar (Tetuán). Los productos arqueológicos en el contexto del Estrecho de Gibraltar*. Cádiz: Colección de Monografías del Museo Arqueológico de Tetuán (I), Universidad de Cádiz, Diputación de Cádiz y Dirección Regional de Cultura Tánger-Tetuán del Reino de Marruecos.
- RAMOS, J.; ZOUAK, M.; VIJANDE, E.; CANTILLO, J. J.; PÉREZ, M.; DOMÍNGUEZ-BELLA, S., Y MAATE, A. (2008a): «Carta Arqueológica del Norte de Marruecos (campana 2008). Primeros resultados de las ocupaciones de sociedades prehistóricas», en Bernal, D.; Raissouni, B.; Ramos, J.; Zouak, M., y Parodi, M. (eds.) *En la orilla africana del Círculo del Estrecho. Historiografía y proyectos actuales*. Cádiz: Colección de Monografías del Museo Arqueológico de Tetuán (II). Universidad de Cádiz, Diputación de Cádiz y Dirección Regional de Cultura Tánger-Tetuán, pp. 265-311.
- RAMOS, J.; BERNAL, D.; DOMÍNGUEZ-BELLA, S.; CALADO, D.; RUIZ, B.; GIL, M. J.; CLEMENTE, I.; DURÁN, J. J.; VIJANDE, E., Y CHAMORRO, S. (2008b): «The Benzú rockshelter: a Middle Palaeolithic site on the North African coast», en *Quaternary Science Reviews*, n.º 27, pp. 2210-2218.
- RAMOS, J.; ZOUAK, M.; VIJANDE, E.; CANTILLO, J. J.; DOMÍNGUEZ-BELLA, S.; MAATE, A.; EL IDRISI, A.; CABRAL, A.; GUTIÉRREZ, J. M., Y BARRENA, A. (2011a): «Carta arqueológico del Norte de Marruecos. Resultados de las ocupaciones de sociedades prehistóricas (campanas 2009 y 2010)», en *Arqueología y turismo en el círculo del Estrecho*. Edición de Darío Bernal *et al.* Cádiz: Universidad de Cádiz, Diputación de Cádiz y Dirección Regional de Cultura Tánger-Tetuán, pp. 53-94.
- RAMOS, J.; DOMÍNGUEZ-BELLA, S.; CANTILLO, J. J.; SORIGUER, M.; PÉREZ, M.; HERNANDO, J.; VIJANDE, E.; ZABALA, C.; CLEMENTE, I., Y BERNAL, D. (2011b): «Marine resources exploitation by Palaeolithic hunter-fisher-gatherers and Neolithic tribal societies in the historical region of the Strait of Gibraltar», en *Quaternary International* 239, pp. 104-113.
- RAYNAL, J. P.; SBIHI ALAOUI, F.; MOHIB, A. *ET AL.* (2010): «Hominid Cave at Thomas Quarry I (Casablanca, Morocco): Recent findings and their context», en *Quaternary International*, 223-224, pp. 369-382.

- RIQUELME, JOSÉ ANTONIO (2011b): «La fauna neolítica de la Cueva de Benzú. Los herbívoros», en *Benzú y los orígenes de Ceuta*. Edición de José Ramos, Darío Bernal, Antonio Cabral, Eduardo Vijande y Juan Jesús Cantillo. Ceuta: Ciudad Autónoma de Ceuta, Museo de la Basílica Tardorromana de Ceuta y Universidad de Cádiz, pp. 180-181.
- RODRÍGUEZ-VIDAL, J., Y CÁCERES, L. (2005): «Evidencias morfológicas erosivas de niveles marinos pleistocenos en la costa del Jbel Musa (N. de Marruecos)», en *Cuaternario Mediterráneo y poblamiento de Homínidos*. Edición de Joaquín Rodríguez, Clive Finlayson y Francisco Giles. Gibraltar: Gibraltar Museum y AEQUA, pp. 48-49.
- RODRÍGUEZ-VIDAL, J.; CÁCERES, L.; FINLAYSON, C.; GRACIA, J., Y MARTÍNEZ A. (2004): «Neotectonics and shoreline history of the Rock of Gibraltar, southern Iberia», en *Quaternary Science Reviews*, n.º 23 (18-19), pp. 2017-2029.
- RUIZ ZAPATA, B., Y GIL, M. J. (2003): «Resultados palinológicos de la Cueva de Benzú», en *El Abrigo y la Cueva de Benzú en la Prehistoria de Ceuta*. Edición de José Ramos, Darío Bernal y Vicente Castañeda. Ceuta: Consejería de Educación y Cultura de Ceuta. UNED Ceuta y Universidad de Cádiz, pp. 349-354.
- SANOJA, M., Y VARGAS, I. (1999): *Orígenes de Venezuela. Regiones neohistóricas aborígenes hasta 1500 d. C.* Caracas: Fundación V Centenario.
- SIMÓN, MARÍA DOLORES (2003): «La Cueva de Nerja en la Prehistoria del sur de la península Ibérica», en *Pliocénica* 3, pp. 62-73.
- SOUVILLE, GEORGES (1988): «Les hommes du Chalcolitique et du Bronze ont traversé le Detroit de Gibraltar», en *Actas I Congreso Internacional El Estrecho de Gibraltar*. Madrid: UNED, pp. 285-292.
- TARRADELL, MIGUEL (1954): «Noticia sobre la excavación de Gar Cahal», en *Tamuda*, II, pp. 344-358.
- (1955 a): «Yacimientos líticos de superficie inéditos en el NO de Marruecos», en *Congr. Panafricain Préhist. Actes 2e. session*, pp. 377-379.
- (1955b): «Avance de la primera campaña de excavaciones en Kaf Taht el Gar», en *Tamuda*, III, 2: pp. 307-322.
- (1957-1958): «Kaf Taht el Gar, cueva neolítica en la región de Tetuán (Marruecos)», en *Ampurias* XIX-XX, pp. 137-166.
- (1958 b): «Sobre el Neolítico del noroeste de Marruecos y sus relaciones», en *Tamuda*, VI, 2, pp. 279-305.
- (1959): «El Estrecho de Gibraltar. ¿Puente o frontera? (Sobre las relaciones post-neolíticas entre Marruecos y la Península Ibérica)», en *Tamuda*, n.º 7, pp. 124-138.
- TARRADELL, M., Y GARRIGA, J. (1951): *El Paleolítico del río Martín*. Tetuán: Memorias del Servicio de Arqueología del Protectorado 12.
- UZQUIANO, P. (2006): «¿Qué es la antracología?», en *El Proyecto Benzú. 250.000 años de historia en la orilla africana del Círculo del Estrecho*. Edición de José Ramos y Darío Bernal. Ceuta: Ciudad Autónoma de Ceuta y Universidad de Cádiz, pp. 109-115.
- VANNEY, J. R., Y MENANTEAU, L. (2005): *Géographie du Golfe Ibéromarocain*. Madrid: Instituto Hidrográfico y Casa de Velázquez.

- VARGAS, IRAIDA (1990): *Arqueología, ciencia y sociedad*. Caracas: Abre Brecha.
- VIJANDE, EDUARDO (2010): *Formaciones sociales tribales en la región histórica del Estrecho de Gibraltar (VI-IV milenios a. n. e.). Los ejemplos de la Cueva de Benzú (Ceuta) y el asentamiento de Campo de Hockey (San Fernando, Cádiz)*. Cádiz: tesis doctoral. Universidad de Cádiz. Inédita.
- (2011): «La cueva de Benzú. Aportaciones al estudio de sociedades tribales en el Holoceno», en *Benzú y los orígenes de Ceuta*. En José Ramos, Darío Bernal, Antonio Cabral, Eduardo Vijande y Juan Jesús Cantillo. Ceuta: Ciudad Autónoma de Ceuta, Museo de la Basílica Tardorromana de Ceuta y Universidad de Cádiz. Cádiz, pp. 113-124.
- VIJANDE, E.; RAMOS, J.; ZOUAK, M.; CANTILLO, J. J.; EL IDRISI, A.; DOMÍNGUEZ-BELLA, S., y MAATE, A. (2011): «Revisión de los productos arqueológicos de la cueva de Gar Cahal depositados en el Museo Arqueológico de Tetuán», en *Arqueología y turismo en el círculo del Estrecho*. Edición de Darío Bernal *et al.* Cádiz: Universidad de Cádiz, Diputación de Cádiz y Dirección Regional de Cultura Tánger-Tetuán, pp. 577-600.
- WENIGER, GERD (1991): «Überlegungen zur Mobilität Jägerischer Gruppen im Jungpaläolithikum», en *Saeculum Band*, n.º 42, 1, pp. 167-177.
- ZURRO, DÉBORA (2006): «¿Qué son los fitolitos?», en *El Proyecto Benzú. 250.000 años de historia en la orilla africana del Círculo del Estrecho*. Edición de José Ramos y Darío Bernal. Ceuta: Ciudad Autónoma de Ceuta y Universidad de Cádiz, pp. 120-124.