

La elisión de /d/ intervocálica en el español culto de Granada: factores lingüísticos
 JUAN ANTONIO MOYA CORRAL & EMILIO J. GARCÍA WIEDEMANN*

Universidad de Granada, Departamento de Lengua Española
 Facultad de Filosofía y Letras
 Campus universitario de Cartuja s/n — 18071 Granada
 Tel.: 958240907/650567781 & 618775779
 Fax: 958246394
 <jmoya@ugr.es> & <egarcia@ugr.es>

RESUMEN En este artículo se analiza el estado en que se encuentra el proceso de elisión de /d/ intervocálica en una comunidad de habla andaluza (Granada, España). Se intenta dilucidar si la pérdida de la sonora dental sigue unas pautas de funcionamiento similares a las registradas en la antigüedad; es decir, si está controlada por factores de carácter morfológico y léxico. Asimismo, nuestros datos apuntan a dos formas diferentes de propagarse el proceso: de forma regular, en los morfemas de las palabras, y según la teoría de la “difusión léxica”, cuando el debilitamiento tiene lugar en los lexemas. El análisis arroja unos índices de elisión moderados (23,1%), similares a los registrados en otras comunidades andaluzas, pero que se sitúan muy por encima de lo observado en el resto del mundo hispánico.

PALABRAS CLAVE Sociolingüística. Variacionismo. Elisión de /d/ intervocálica. Difusión léxica. Dialecto andaluz.

SUMARIO Introducción. – Hipótesis. – 1 Aspectos metodológicos. – 2 Índice general. – 3 Variables fónicas. 3.1 Posición del acento. Entornos. 3.2 Estructura acentual de la palabra. 3.3 Entorno acentual. 3.4 Entorno vocálico. 3.5 Terminaciones. 3.6 Observaciones. – 4 Variables morfológicas y léxicas. 4.1 Límite morfológico. 4.2 Categoría gramatical. 4.3 Variables léxicas. 4.4 Las terminaciones, la categoría gramatical y la difusión léxica. 4.5 Recodificaciones. – Conclusiones. – Referencias.

Fecha de admisión: 10.3.2010
Fecha de publicación: 15.6.2010

Elision of intervocalic /d/ in cultivated Spanish in Granada: linguistic factors

ABSTRACT The present study analyzes the process of elision of Spanish intervocalic /d/ in Granada, a city located in the southern Spanish region of Andalusia. We try to determine if the loss of the dental follows the same patterns as it did in the past, when the loss was linked to morphological and lexical factors. Furthermore, our data suggest that the phenomenon is spreading in two different ways: first, following an ordinary basis, in the morphemes attached to words, and second, according to the “lexical diffusion” theory, where the weakening takes place in the lexeme. This study reflects a moderate elision rate (23.1%) compared to those in other communities of Andalusia, but, which are well above from those observed in the rest of the Hispanic world.

KEY WORDS Sociolinguistics. Variationism. Elision of /d/. Lexical diffusion. Andalusia dialect.

SUMMARY Introduction. – Hypothesis. – 2 General index. – 3 Phonic variables. 3.1 Stress position. 3.2 Word's stress pattern. 3.3 Stress environment. 3.5 Endings. 3.6 Remarks. – 4 Morphological and lexical variables. 4.1 Morphological boundary. 4.2 Word class. 4.3 Lexical variables. 4.4 Endings, word class and lexical diffusion. 4.5 Recodifications. – Conclusions. – References.

* Agradecemos a Manuel Almeida, de la Universidad de La Laguna, las valiosas sugerencias que nos ha hecho, las cuales han servido para mejorar el trabajo. En cualquier caso, las deficiencias que este pueda presentar son debidas exclusivamente a los autores.

L'élision du /d/ intervocalique en espagnol soutenu à Grenade: facteurs linguistiques

RÉSUMÉ Dans cet article nous analysons le processus d'élision du /d/ intervocalique espagnol en Andalousie et plus précisément à Grenade. Nous essayons d'élucider si la perte de la dentale sonore suit des règles de fonctionnement similaires à celles enregistrées auparavant c'est-à-dire si elle est contrôlée par des facteurs de caractère morphologique et lexical. De même, nos données suggèrent deux voies différentes de propagation du processus: d'un côté de forme régulière, dans les morphèmes des mots, et d'un autre côté selon la théorie de la “diffusion lexicale”, quand l'affaiblissement a lieu dans les lexèmes. L'analyse met en évidence des indices d'élision modérés (23,1%), similaires à ceux déclarés dans d'autres communautés andalouses, mais qui se situent bien au dessus du reste observé dans le monde hispanique.

MOTS CLÉS Sociolinguistique. Variations. Élision du /d/ intervocalique. Diffusion lexical. Dialecte andalou.

SOMMAIRE Introduction. – Hypothèse. – 1 Aspects méthodologiques. – 2 Index général. – 3 Variables phoniques. 3.1 Position de l'accent. 3.2 Structure accentuelle du mot. 3.3 Environnement accentuel. 3.4 Environnement vocalique. 3.5 Terminaisons. 3.6 Observations. – 4 Variables morphologiques et lexicales. 4.1 Limite morphologique. 4.2 Catégorie grammaticale. 4.3 Variables lexicales. 4.4 Les terminaisons, la catégorie grammaticale et la diffusion lexicale. 4.5 Ré-codifications. – Conclusions. – Références.

La elisión de /d/ intervocálica en el español culto de Granada: factores lingüísticos

Juan Antonio Moya Corral & Emilio J. García Wiedemann

Introducción

El proceso de debilitamiento y pérdida de /d/ intervocálica no es un fenómeno reciente. R. Lapesa (1980, 489) lo documenta hacia finales del siglo XIV o principios del XV. Se trata, al decir del maestro valenciano, de un proceso que afectó a las desinencias verbales *-ades*, *-edes* e *-ides* y a determinadas unidades léxicas. En efecto, en la actualidad tales formas verbales han quedado reducidas a *-áis*, *-ás*; *-éis*, *-és* e *-ís*, respectivamente y, además, en el léxico patrimonial contamos palabras como *oír* (<AUDIRE)¹ o *pie* (<PEDEM)² que perdieron su /d/ en época muy temprana.

Con el presente trabajo pretendemos comprobar si, en la actualidad, los procesos de debilitamiento y pérdida de la sonora dental en posición intervocálica siguen unas pautas de funcionamiento similares a las registradas en la antigüedad; es decir, intentaremos determinar si los factores que controlan su uso son, esencialmente, de carácter morfológico y léxico.

Hipótesis

La /d/ en un sonido de articulación muy tenue (similar al resto de las consonantes sonoras y laxas) que se realiza en español como aproximante en contacto con los sonidos vocálicos (Martínez Celdrán 1991 y 1996). Dicho entorno propicia una tendencia a la elisión que, como hemos dicho, ya se ha manifestado en otros momentos de la evolución del español. La variación de la /d/ intervocálica constituye un ejemplo claro de la tensión que conduce al cambio fónico (Labov 1972, 1994; Kroch 1978; Guy 1988; Moya 2009). Los principios universales que explican gran número de los cambios lingüísticos (Martín Butragueño 2002, Villena Ponsoda 2008) se manifiestan con claridad en la variación del segmento que analizamos. Por un lado

1 Corominas y Pascual (1984-91) s. v. *oír* la documentan en el 1100.

2 Corominas y Pascual (1984-91) s. v. *pie* encuentran las primeras documentaciones en los “orígenes del idioma (Cid, etc.)”.

está la tendencia natural hacia la simplificación de los sistemas, conducente al logro de estructuras que requieran un mínimo esfuerzo articulatorio (constricción de marcación), y por otro la tendencia a la conservación de unidades léxicas y gramaticales que garanticen el reconocimiento de las formas subyacentes (constricción de fidelidad).

La elisión de la /d/ intervocálica se inscribe, esencialmente, en un contexto fónico bien definido [vocal tónica]__[vocal átona] y actúa con distinta intensidad según los sectores en los que se halla. Así pues, es un fenómeno muy frecuente cuando dicho sonido forma parte del morfema de los participios, sobre todo en los de la primera conjugación. Aquí el proceso, tal como se muestra en la comunidad de habla que estudiamos, actúa de manera automática y se rige por el principio neogramático de los cambios fónicos regular. En cambio, dicho proceso se frena cuando la aproximante está situada en el lexema de la palabra. En esta posición la elisión no es automática y se manifiesta con más frecuencia en adjetivos y determinantes; por el contrario, tiene escasa presencia en sustantivos y verbos. En definitiva, cuando la /d/ es parte constituyente del lexema de la palabra el proceso de elisión se restringe considerablemente y se concentra en las unidades del léxico que tienen un uso frecuente (*todo, nada*). Todo parece indicar que, en este caso, el proceso se rige por el principio de la difusión léxica.

El estudio de la difusión del cambio ha constituido uno de los centros de interés más recurrentes de la historia de la lingüística. El principio central de los neogramáticos (Osthoff y Briggmann 1878): “Los cambios fónicos se rigen por leyes que no admiten excepciones” (*apud* Lehmann 1967, 204), impregnó el pensamiento lingüístico de gran parte del siglo XIX y eclipsó el interés que ofrecían los presupuestos de sus propios adversarios: dialectólogos y filólogos en general (Gilliéron 1918) para quienes *cada palabra tiene su propia historia*. Incluso, los estructuralistas americanos (Bloomfield 1933; Hockett 1958) se alinearon con las teorías neogramáticas. La fascinación por los supuestos decimonónicos nunca cesó. Así pues, a finales de los años sesenta tiene lugar en Estados Unidos un renovado interés por la obra de los neogramáticos (Pedersen 1962; Lehmann 1967). Sin embargo, los años ochenta supusieron un cambio radical; la investigación encabezada por los estudiosos del chino (Li 1982; Wang 1989; Shen 1990) venía a demostrar que el proceso de cambio actúa sobre las palabras y no sobre los sonidos. Llamaron a esta concepción *difusión léxica*. De este modo, Wang, Sheng y el resto de estudiosos del chino se agrupan con las teorías de los más destacados dialectólogos romanistas que, como hemos dicho, estuvieron en contra de la concepción neogramática de las leyes fonéticas. William Labov (1994) ha analizado con detenimiento las dos posturas y ha concluido que, si bien ambas son acertadas, la regularidad neogramática se sitúa “en las reglas de salida de bajo nivel, y la difusión léxica en la redistribución de una clase de palabras abstracta en otras clases abstractas” (pág. 828). Conviene, pues, contemplar dos tipos de cambio: el cambio fónico regular y la difusión léxica. Uno de los objetivos de nuestro estudio es el de

indagar en el modo de propagarse el proceso de elisión de /d/, pues, a tenor de las observaciones previas, parece extenderse de acuerdo con los criterios del cambio regular cuando afecta a la morfología y con los de la difusión léxica cuando actúa sobre la raíz de la palabra.

De acuerdo con las referidas observaciones y atendiendo a la comunidad de habla que se estudia, hemos formulado las siguientes hipótesis:

- la elisión de /d/ tiene lugar, esencialmente, en un contexto fónico bien definido;
- las desinencias de los participios, en especial los de la primera conjugación, son las más proclives a la elisión;
- los factores lingüísticos intervienen activamente en los procesos de variación;
- la elisión actúa de forma diferente en las unidades lingüísticas según sea la categoría gramatical en la que se inscriba. Nombres y verbos suelen frenar la elisión;
- la pérdida del la /d/ intervocálica se propaga de manera discriminada por las unidades del léxico.

1 Aspectos metodológicos

Este trabajo se ha realizado dentro del Proyecto ESEGRA (Estudio Sociolingüístico del Habla de Granada)³, incluido en el macroproyecto PRESEEA, cuya metodología hemos seguido tanto para la recogida como para el tratamiento de los textos. Los materiales proceden de 18 informantes con estudios superiores (nueve mujeres y nueve hombres), repartidos en tres grupos de edad, con tres informantes por casilla (tabla 1).

TABLA 1 MUESTRA DE HABLANTES DEL NIVEL DE ESTUDIOS ALTO

	HOMBRES	MUJERES	TOTAL
Generación I (20-34 años)	3	3	6
Generación II (35-54 años)	3	3	6
Generación III (más de 55 años)	3	3	6
Total	9	9	18

3 El proyecto ESEGRA (HUM2004-06052-C06-05/FILO) ha contado con financiación del Ministerio de Educación y Ciencia y los fondos FEDER para el trienio 2004-07. Con posterioridad, se ha continuado con el Proyecto ESCEGRA (*Estudio sociolingüístico del corpus de español de Granada*) que, de igual modo, ha merecido financiación de las mismas instituciones (HUM2007-65602-C07-04/FILO) para el trienio 2007-2010.

En cada informante hemos analizado 15 minutos de grabación (5 del principio, 5 de la mitad y 5 del final). En definitiva, hemos trabajado con 270 minutos de grabación que nos han proporcionado un total de 2049 casos de /d/ en contexto intervocálico. El interés por estudiar los datos de los hablantes de nivel sociocultural alto radica, como apuntan Villena *et al.* (en prensa), en que pueden informarnos del grado de aceptación social del fenómeno y en que, gracias al Proyecto Coordinado en cuyo ámbito estamos integrados⁴, contamos con resultados comparables de varias ciudades españolas.

Este trabajo se centra únicamente en el análisis de las variables lingüísticas⁵, pues los datos demuestran que son los factores internos los que más intensamente influyen en la variación del fenómeno que tratamos, en particular los de carácter morfológico y léxico. Quedan, pues, las variables sociales y estilísticas para un estudio posterior.

Para el tratamiento de los datos hemos utilizado el paquete estadístico SPSS.

2 Índice general

En el proceso de debilitamiento y pérdida de la dental sonora hemos tomado en consideración tres variantes que suponen tres grados en el proceso de desgaste de /d/: realización plena (73,3%), relajada (3,6%) y elisión (23,1%) (tabla 2). Sin embargo, hemos centrado nuestro análisis en la elisión, lo que obedece a varias razones: en primer lugar, a que la elisión ha constituido el objeto de interés de la mayoría de los estudios previos y, en segundo lugar, a que los porcentajes de lenición en Granada, frente a lo que ocurre en otras comunidades –por ejemplo, en Valencia (Gómez Molina 2008), Alcalá de Henares (Cestero, Molina y Paredes 2008) o Las Palmas de Gran Canaria (Samper Padilla 1996)–, son realmente bajos: 3,6%.

TABLA 2 RESULTADOS DE /D/ INTERVOCÁLICA EN GRANADA

	N	MODELO GENERAL %	MODELO ELISIÓN %
Plena	1502	73,3	76,9
Relajada	74	3,6	
Elisión	473	23,1	23,1

⁴ *Estudio Sociolingüístico del Español de Granada, Las Palmas, Lleida, Madrid-Alcalá, Málaga, Sevilla y Valencia* (Ref. HUM2007-65602-C07-00).

⁵ El plan de codificación inicial lo realizaron los equipos de PRESEEA-Málaga y PRESEEA-Las Palmas de Gran Canaria, que hicieron un estudio minucioso y preciso en el que se contemplaron variables lingüísticas, sociales, psicológicas y reticulares.

Los datos de Granada manifiestan un estadio relativamente avanzado del proceso de elisión de /d/ intervocálica, comparable solo con lo que ofrecen otras ciudades andaluzas (tabla 3): Málaga, con el 24% y Jaén, con el 28,99⁶. Incluso la situación en Hispanoamérica queda muy alejada de la andaluza; así por ejemplo, en Panamá, donde el porcentaje de elisión alcanza un 20% (Cedergren 1973), los sociolectos altos no la registran; en cambio, los bajos la patrocinan intensamente (0,47). En Santiago de los Caballeros (Alba 1999) ocurre algo parecido, aunque menos extremo que en Panamá: el porcentaje general es de 23,27, que desciende fuertemente en las clases altas: 9,44%.

TABLA 3 RESULTADOS DE ELISIÓN DE /D/ INTERVOCÁLICA EN VARIAS COMUNIDADES

COMUNIDADES	%
Valencia* (Gómez Molina 2008)	10,70
Alcalá* (Cestero <i>et al.</i> 2008)	12,50
Las Palmas* (Samper Padilla 2008)	13,10
Las Palmas* (Samper Padilla 1996)	16,10
Granada*	23,10
Málaga* (Villena <i>et al.</i> , en prensa)	24,00
Jaén* (Moya Corral 1979)	28,99
Santiago de los Caballeros* (Alba 1999)	9,44
Panamá* (Cedergren 1973)	0,00
San Juan** (López Morales 1983)	21,00
Puerto Cabello** (Navarro 1983)	35,90

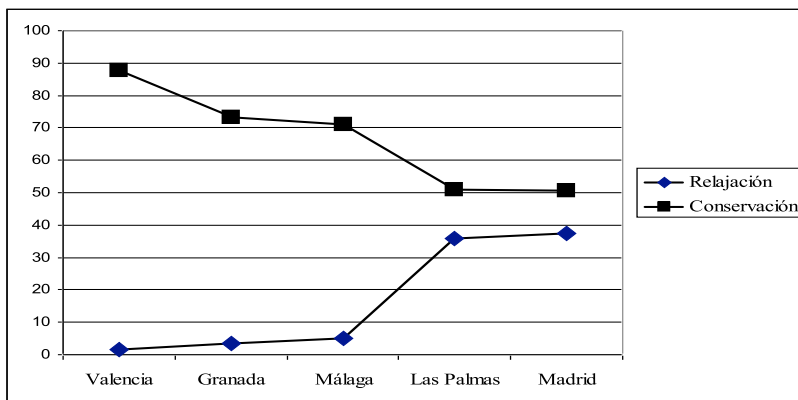
*Nivel sociocultural alto. **Índice general.

Así pues, los porcentajes del sociolecto alto de Granada y otras ciudades andaluzas superan el 20%; cifra que no alcanzan las comunidades hispanoamericanas, aunque, como se ha dicho, ofrecen índices notables de elisión de /d/ intervocálica.

6 En una línea parecida están los datos de Córdoba (35%), pese a que los materiales no son muy homologables con los nuestros, pues todos los informantes cordobeses eran miembros de la misma generación y compartían el mismo grado de instrucción: eran “alumnos de Bachillerato de Córdoba (capital)” (Uruburu 1988: 45).

Sin embargo y pese a los resultados relativamente elevados de elisión en el español de Andalucía, conviene prestar atención a los índices de conservación y relajación que ofrecen las cinco comunidades españolas de las que tenemos datos: Valencia, Granada, Málaga, Las Palmas y Madrid (gráfico 1). Las dos comunidades andaluzas estudiadas (Málaga y Granada) se agrupan, en este caso, con la más conservadora (Valencia) y se distancian de Madrid y las Palmas, en las que el alófono relajado adquiere especial relevancia. El carácter de comunidad bilingüe de Valencia frena, sin duda, el debilitamiento y propicia, a la par, la alta conservación y la baja relajación. No ocurre así en las restantes comunidades donde no existe la presión de una segunda lengua que frene la tendencia a la lenición. Lo singular de las comunidades andaluzas es que han avanzado más en el proceso de debilitamiento y han trasladado a la elisión gran parte de las articulaciones relajadas.

GRÁFICO 1 CONSERVACIÓN Y RELAJACIÓN DE /d/ EN VARIAS COMUNIDADES



Estos datos pueden tener cierta relevancia para el análisis del fenómeno en general. Suponen que el proceso de lenición tiene lugar en unos espacios lingüísticos concretos en donde las hablas andaluzas han avanzado decididamente, pero, a su vez, sugieren la existencia otros contextos que “impiden” la tendencia al debilitamiento. Ello puede explicar que los datos de conservación de las comunidades andaluzas se acerquen, relativamente, al de las comunidades más conservadoras, en este caso Valencia (tabla 4). Por otro lado, estos datos nos confirman que la /d/ intervocálica no es un sonido que tienda a perderse; son determinados contextos los que propician intensamente la elisión y en donde, de hecho, se debilita y se pierde.

TABLA 4 PORCENTAJES DE REALIZACIÓN DE LAS VARIANTES DE /D/

	ELISIÓN	RELAJACIÓN	CONSERVACIÓN
Valencia (Gómez Molina 2008)	10,7	1,6	87,7
Granada	23,1	3,6	73,3
Málaga (Villena <i>et al.</i> , en prensa)	24,0	5,0	71,0
Las Palmas (Samper Padilla 2008)	13,1	35,8	51,1
Madrid (Cestero <i>et al.</i> 2008)	12,5	37,3	50,7

3 Variables fónicas

3.1 Posición del acento: entornos

La posición del acento resulta determinante para conocer el proceso de elisión que estudiamos. Fue Henríquez Ureña, quien llamó por primera vez la atención sobre este factor. En su trabajo sobre el *Español de Santo Domingo* (1975: 145) afirma que la /d/ intervocálica “cae después de acento en palabra llana, en las terminaciones -ada, -ede, -ado, -eda, -edo, -ida, -ido, -uda, -udo”. Efectivamente, nuestros datos confirman esa observación (tabla 5): la /d/ se elide, sobre todo, cuando le precede el acento y, en particular, en el contexto restringido al que se refiere el maestro dominicano: [vocal tónica]__[vocal], en donde alcanza un 32,9%. Esta es la razón que ha movido a muchos analistas a restringir sus estudios a este contexto (Cedergren 1973; Alba 1999).

TABLA 5 RESULTADOS DE ELISIÓN DE /D/ INTERVOCÁLICA EN GRANADA: POSICIÓN DEL ACENTO

	N / T	%
Precede inmediatamente (<i>toDo</i>)	454 / 1381	32,9
Precede mediatamente (<i>rápiDo</i>)	6 / 49	12,2
Sigue mediatamente (<i>roDearé</i>)	3 / 58	5,2
Sigue inmediatamente (<i>aDecuado</i>)	8 / 126	6,3
Sílaba tónica (<i>peDimos</i>)	2 / 435	0,5
<i>Chi</i> ² = 233.175		<i>Sig.</i> : 0,000

En efecto, los datos son concluyentes, ya que el peso de la elisión se concentra en el llamado contexto restringido: 454 casos de pérdida frente a un total de 1381, lo que supone, como se ha dicho, un 32,9%. Sin embargo, no se puede afirmar que en los demás contextos desaparezca todo rastro de elisión. El descenso es rotundo: 19 casos de elisión frente al total de 668 arroja un escaso 2,8% de pérdida. Estos resultados sugieren que es conveniente realizar el análisis de los datos en dos entornos diferentes: un *entorno general*, en el que se trate el total absoluto de los casos (n = 2049), y un *entorno restringido*, que solo tenga en cuenta las ocurrencias de /d/ precedida de acento tónico (n = 1381). Villena *et al.* (en prensa) toman en consideración también estos dos entornos, pero hay una leve diferencia con respecto a nuestra propuesta: en el entorno general excluyen los casos en que /d/ sigue o precede mediatamente al acento (*rápiDo*, *roDearé*)⁷. Apuntan los autores que en tales situaciones no se produjo ningún caso de elisión. No es eso lo que manifiestan los datos de Granada, pero, de cualquier modo, consideramos que no se debe excluir ningún contexto posible, sobre todo cuando el análisis, como ocurre en ambos estudios, es parcial –téngase en cuenta que no se han contemplado los resultados de los sociolectos que, teóricamente, eliden con más frecuencia: medio y bajo-. Estimamos, no obstante, que los datos son comparables, pues las diferencias no implican alteraciones porcentuales de interés.

Con el fin de comparar los resultados de Granada con los de Málaga (Villena *et al.*, en prensa) se ha procedido a añadir a los anteriores contextos otros dos: *entornos bimorfemático* (n = 327) y *participio -ado* (n = 198). En la tabla 6 se registran los valores correspondientes.

TABLA 6 RESULTADOS DE ELISIÓN DE /D/ INTERVOCÁLICA EN GRANADA: ENTORNOS

ENTORNOS		N / T	%
General	[vocal]__[vocal]	473 / 2049	23,1
Restringido	[vocal tónica]__[vocal]	460 / 1393	33,0
Bimorfemático	# [vocal tónica]__v	216 / 327	66,1
Participio -ado	#a__o	169 / 198	85,4

⁷ Tanto en Málaga (Villena *et al.*, en prensa) como en Granada se han excluido los contextos en los que a la /d/ le precede una semivocal o le sigue una semiconsonante (*rauDo*, *estuDió*).

El índice de pérdida asciende en los entornos más propicios (-ado, bimorfemático) y desciende en los menos propensos (restringido y general). Los entornos más frecuentes son también los menos favorecedores. Ello implica que los resultados de elisión están concentrados en determinados contextos fónicos muy definidos, como es el caso del participio en -ado. Ni siquiera el entorno restringido, base de la mayoría de los estudios, es decisivo –obsérvese que supone, justamente, la mitad que el bimorfemático (66,1% vs. 33%)-. En adelante, salvo que se indique lo contrario, ceñiremos nuestro estudio al entorno general.

3.2 Estructura acentual de la palabra

Se atiende, en este caso, a los afectos que sobre la elisión ejercen tres contextos que se corresponden con las palabras agudas, llanas y esdrújulas. Con esta variable y las que se analizan en los tres párrafos siguientes se pretende encontrar las condiciones fónicas, los contextos, que favorecen con más intensidad la elisión de la dental.

Esta variable permite concentrar mejor los datos y, por tanto, nos acerca un poco más al contexto en el que tiene lugar la elisión. Cuando el acento está en la penúltima sílaba, se propicia fuertemente la elisión de /d/. Como se aprecia en la tabla 7, las palabras paroxítonas, en donde se recoge el entorno restringido, acumulan la gran mayoría de casos de elisión: 27,6%. Las demás estructuras acentuales arrojan unos resultados muy escasos, ya que no suben del 2%.

TABLA 7 RESULTADOS DE ELISIÓN DE /D/ INTERVOCÁLICA EN GRANADA: ESTRUCTURA ACENTUAL

	N / T	%
Paroxítonas (<i>toDo</i>)	466 / 1689	27,6
Oxítonas (<i>queDó</i>)	6 / 299	2,0
Proparoxítonas (<i>rápiDo</i>)	1 / 61	1,6
<i>Chi</i> ² = 109.927		<i>Sig.</i> : 0,000

3.3 Entorno acentual

Con las dos variables que se contemplan en este apartado se pretende concretar un poco más las condiciones fónicas en las que se produce la elisión de la dental sonora. Se analiza, en este caso, el “entorno fónico general”: [vocal]__[vocal] y se observa la influencia que ejerce el acento en la elisión, según que el referido acento recaiga en una u otra de las vocales que acompañan a la /d/ elidida.

Se produce aquí un lógico equilibrio entre la sílaba previa y la posterior. Así pues, en el entorno acentual previo es la sílaba tónica la que favorece la elisión: 33%; en cambio, en el entorno posterior es la sílaba átona la que induce la supresión de /d/: 29%, (tabla 8). Así pues, el contexto más favorable debe concretarse del siguiente modo: [vocal tónica]__[vocal átona]. En definitiva, se corrobora de este modo la capacidad del llamado “entorno restringido”: [vocal tónica]__[vocal] para influir en la variación del segmento estudiado.

Todo parece indicar que, tanto por los porcentajes (33.0 vs. 29.1) como por el valor de χ^2 (241.632 vs. 154.709), el entorno acentual previo, es decir el carácter tónico de la vocal situada en primer lugar, es más decisivo en el proceso que estudiamos que el entorno acentual posterior, es decir, la condición átona de la vocal que ocupa el segundo lugar.

TABLA 8 RESULTADOS DE ELISIÓN DE /D/ INTERVOCÁLICA EN GRANADA: ENTORNO ACENTUAL

		N / T	%
Previo	Tónica	460 / 1393	33,0
	Átona	13 / 655	2,0
		$\chi^2 = 241.632$	Sig.: 0,000
Posterior	Átona	469 / 1610	29,1
	Tónica	4 / 439	0,9
		$\chi^2 = 154.709$	Sig.: 0,000

3.4 Entorno vocálico

A la vista de los datos del apartado anterior en donde se analiza la influencia del acento en la elisión de /d/, cabe preguntarse por la incidencia de cada vocal en el proceso. Dado que en el entorno vocálico precedente influye la sílaba tónica y en el posterior la sílaba átona, el análisis que practicamos en esta apartado lo restringimos al contexto reconocido allí como más favorable: [vocal tónica]__[vocal átona]. Por tanto, en el entorno vocálico previo prestaremos atención solo a las vocales tónicas y en el posterior a las átonas.

En el entorno previo, las vocales se ordenan, según el porcentaje de elisión, del siguiente modo: /á/, /ó/, /í/, /é/, /ú/ (tabla 9). En cambio, en el entorno posterior el orden es: /o/, /a/, /e/, /i/, /u/ (tabla 10). El valor tan alto de χ^2 que aporta el análisis estadístico para cada una de estas dos variables ($\chi^2 = 527.747$ y $\chi^2 = 460.519$,

respectivamente⁸) es un índice de la influencia de este factor en el proceso que estudiamos. Llama la atención el hecho de que la ordenación de las vocales coincide, rigurosamente, con lo que registran los estudios realizados en otras comunidades hispanas -San Juan de Puerto Rico (López Morales 1983), Las Palmas de Gran Canaria (Samper Padilla 1996), Santiago de los Caballeros (Alba 1999)-. Tal grado de coincidencia sugiere la confluencia de otros factores con el entorno vocálico.

TABLA 9 RESULTADOS DE ELISIÓN DE /D/ INTERVOCÁLICA EN GRANADA: ENTORNO VOCÁLICO PREVIO

Vocal	á	ó	í	é	ú
N / T	323/621	65/267	64/306	8/167	0/32
%	52	24,3	20,9	4,8	0
<i>Chi² = 527.747 Sig.: 0,000</i>					

TABLA 10 RESULTADOS DE ELISIÓN DE /D/ INTERVOCÁLICA EN GRANADA: ENTORNO VOCÁLICO POSTERIOR

Vocal	o	a	e	i	u
N / T	374/820	82/524	12/192	1/58	0/16
%	45,6	15,6	6,3	1,7	0
<i>Chi² = 460.519 Sig.: 0,000</i>					

Los resultados obtenidos en este apartado apuntan la existencia de unas secuencias muy favorables, como es la que corresponde a la confluencia de las dos vocales más frecuentes en cada una de las dos posiciones: [ádo]⁹, y otras poco o nada propiciadoras del proceso de desgaste de la dental. Resulta, pues, aconsejable revisar las terminaciones donde se recogen las combinaciones más frecuentes.

8 Nuevamente el entorno vocálico previo se manifiesta más pertinente en el proceso de elisión: el Chi² es más alto que el del entorno posterior.

9 Nótese que esta secuencia coincide con el entorno más restringido y, también, el más favorable que se corresponde con el participio pasivo de la primera conjugación.

3.5 Terminaciones

Efectivamente, el análisis de las terminaciones nos confirma los indicios apuntados arriba y, además, señala con cierta precisión los esquemas en los que se mueve el proceso de desgaste de la /d/ intervocálica. Ahora se puede afirmar con rotundidad (tabla 11) que la elisión de /d/ tiene lugar, fundamentalmente, en la terminación *-ado*. El porcentaje que alcanza la elisión en este contexto (75,6%) se aleja en más de 40 puntos de la más propicia de las otras terminaciones (*-ido* 30,8%, *-oda* 27,7%, *-odo* 24%, *-ada* 22,1%, etc.).

TABLA 11 RESULTADOS DE ELISIÓN DE /D/ INTERVOCÁLICA EN GRANADA: TERMINACIONES

	N / T	%
<i>-ado</i>	269 / 356	75,6
<i>-ido</i>	52 / 169	30,8
<i>-oda</i>	13 / 47	27,7
<i>-odo</i>	52 / 217	24,0
<i>-ada</i>	53 / 240	22,1
<i>-ida</i>	12 / 132	9,1
<i>-edo</i>	1 / 40	2,5
<i>-uda</i>	0 / 13	0
<i>-udo</i>	0 / 4	0
<i>Chi</i> ² = 344.498 <i>Sig.</i> : 0,000		

A nuestro entender, este dato tiene tal importancia que incluso rebasa los límites de lo puramente dialectal. Se trata, creemos, de un fenómeno panhispánico que conviene valorar en su justa medida. Habrá que reunir más información, pero los datos que hemos podido recoger apuntan en este sentido (tabla 12)¹⁰.

¹⁰ Incluso es posible que los datos no sean del todo homogéneos, habida cuenta de que dicha terminación se presenta en palabras con el rasgo [+ participio] o [- participio].

TABLA 12 RESULTADOS DE ELISIÓN DE -ADO EN VARIAS COMUNIDADES

COMUNIDADES	%
Málaga* (Villena <i>et al.</i> , en prensa)	84,6
Granada*	75,6
Jaén* (Moya Corral 1979)	78,0
Valencia* (Gómez Molina 2008)	39,2
Las Palmas* (Samper Padilla 1996)	46,8 / 13,6
Costa Granadina** (García Marcos 1990)	88,7
Valladolid** (Williams 1987)	90,0
Panamá** (Cedergren 1973)	52
Santiago de los Caballeros** (Alba 1999)	34,07

*Nivel sociocultural alto. **General.

El resto de las terminaciones (tabla 11) se mueve en torno a valores muy diferentes. Incluso las más favorecedoras oscilan entre 30,8% y 22,1% (-ido, -oda, -odo y -ada). Finalmente, la secuencia -ida aporta unos índices que quedan muy alejados de los anteriores, ya que no alcanza el 10%. La terminación -edo y aquellas en que la vocal tónica es /u/ ofrecen un índice de frecuencia muy bajo; sin embargo, es de destacar el hecho de que en todos los casos en que la vocal tónica es /u/ se conserve la /d/. Cabe, pues, afirmar que en esos contextos y en el nivel sociocultural que analizamos no se propicia la elisión de la sonora dental.

El valor predictivo de esta variable es alto, como lo demuestra el índice de Chi² que arroja el análisis estadístico (Chi² = 344.498).

3.6 Observaciones

El análisis de las variables fónicas nos ha permitido concretar los contextos que favorecen la elisión de la dental sonora. Hemos partido de las hipótesis formuladas por Henríquez Ureña (1975) y Villena *et al.* (en prensa) y, en gran medida, se han corroborado sus opiniones. En efecto, hemos comprobado a) que el contexto más favorecedor es el que corresponde al entorno restringido: [vocal tónica]__[vocal átona]; b) que, en este entorno, el carácter tónico de la vocal previa resultó más activo

que el átono de la vocal posterior¹¹; c) que la distribución de las vocales según su índice de influencia en la elisión de /d/ en Granada coincide rigurosamente con lo registrado en otras comunidades; y d) que la terminación *-ado* recoge el contexto en donde se concentra el mayor número de casos de elisión.

No obstante, y pese a la importancia de los índices analizados hasta ahora, se hace necesario observar el proceso de debilitamiento de /d/ desde otras perspectivas que nos permitan interpretar adecuadamente sus condiciones de variación.

4 Variables morfológicas y léxicas

A juzgar por las informaciones que nos aporta nuestro material y lo que se deduce de los estudios previos, se puede afirmar que los factores que actúan en la base del debilitamiento y pérdida de la dental sonora son, esencialmente, de carácter morfológico y léxico.

4.1 Límite morfológico

Esta variable, pese a los enormes inconvenientes que plantea¹², nos aporta una pista clara del espacio morfológico en el que tiene lugar el debilitamiento de la dental sonora. La /d/ intervocálica se pierde, sobre todo, cuando ocupa la parte morfemática de la palabra: 41%, (tabla 13). Cuando la /d/ se sitúa en el lexema, el índice desciende drásticamente: 12%. Se trata de datos que conviene revisar, pues entre las unidades morfológicas que se pueden ver afectadas por la pérdida de la /d/ inmediatamente tropezamos con los participios en *-ado* e *-ido*, ya sea en su función verbal (*He pintado la pared de amarillo*), ya en la adjetiva (*El libro pintado en la pared*). Además, aquí también interfieren otras unidades derivativas que puedan ofrecer contextos con /d/ intervocálica; son las terminadas en *-ada* (*portada, parada*), *-dor* (*corredor, cargador*), o *-dero* (*apeadero, cargadero*), que, como decía Coseriu (1978), constituyen sufijos que generan compuestos prolexemáticos que dan lugar a estructuras de composición y no de derivación. Sin embargo, se trata de formaciones que, ciertamente, propician la elisión. En definitiva, estamos señalando en primer lugar a un grupo compacto de unidades, los participios; y, en segundo lugar, a un conjunto de derivativos de

11 Pese a la covariación que pueda existir entre las dos variables que lo integran.

12 En esta clasificación se ven implicadas no solo las categorías gramaticales, como los compuestos en *-dor* y *-dero*, que generan sustantivos, y cuya /d/ se sitúa en el morfema, sino también unidades léxicas de muy alta incidencia en el debilitamiento estudiado, como *nada* y *todo*, que, sin embargo, ofrecen la dental intervocálica en la parte lexemática de la palabra.

incidencia dispar¹³. Asimismo, en esta variable actúan ciertas unidades léxicas (*todo, nada, cada, etc.*), que, frente a lo que ocurre en los derivados anteriores, ofrecen la /d/ intervocálica en el lexema. Este contrapunto entre factores morfemáticos, gramaticales y léxicos, justifica que no haya una distancia mayor en los porcentajes que registran las dos variantes analizadas (tabla 13) y, sobre todo, que su Chi² no ofrezca unos valores más elevados, como sería esperable en una variable morfológica.

Así pues, lo que llama la atención no es tanto el 41% de pérdida en el morfema que, según los datos que venimos manejando, está más que justificado, sino el 12% de pérdida en el lexema, cuya justificación hemos de encontrarla en otro lugar.

TABLA 13 RESULTADOS DE ELISIÓN DE /D/ INTERVOCÁLICA EN GRANADA: LÍMITE MORFOLÓGICO

	N / T	%
/d/ en el morfema	321 / 767	41,0
/d/ en el lexema	152 / 1268	12,0
<i>Chi</i> ² = 244.206		<i>Sig.</i> : 0,000

4.2 Categoría gramatical

El análisis de las categorías gramaticales nos proporciona una imagen más próxima aún a las condiciones de variación. Además, el Chi² tan elevado que arroja (512.871) indica que este factor es muy decisivo en el funcionamiento de la variable estudiada.

En la tabla 14 se representa el valor que la elisión adquiere en el interior de cada categoría. Se observa ahí que el participio es el principal factor condicionante de la elisión de /d/, cuyo índice (62,6%) es muy superior al que arroja cualquiera de las otras categorías gramaticales. El orden de incidencia va descendiendo desde los adjetivos, que todavía ofrecen un índice relativamente alto (34,4%), hasta los nombres y los verbos. Estos últimos propician poco la elisión, ya que sus porcentajes nunca alcanzan el 10% (nombres 6,9; verbos 2,6). Quedan con unos índices medios los pronombres, los adverbios y los determinantes, sobre los que habrá que reflexionar más detenidamente.

13 Efectivamente, no funcionan de la misma manera los derivados en *-ada* que los otros dos (en *-dor* y en *-dero*). Estos últimos, además de generar formaciones prolexemáticas, llevan el acento en la sílaba donde está la /d/ que, como se ha apuntado (párrafo 1.1), no favorece la elisión.

TABLA 14 RESULTADOS DE ELISIÓN DE /d/ INTERVOCÁLICA EN GRANADA: CATEGORÍA GRAMATICAL

	N / T	%
Participio	216 / 345	62,6
Adjetivo	111 / 305	34,4
Pronombre	49 / 179	27,0
Adverbio	21 / 113	18,6
Determinantes	20 / 121	16,5
Nombres	45 / 663	6,9
Verbos	8 / 304	2,6
Otros	2 / 18	11,1
<i>Chi</i> ² = 512.871		<i>Sig.</i> : 0,000

A la vista de los porcentajes de elisión de la tabla 14 resulta interesante observar el peso relativo que cada categoría gramatical adquiere en el corpus¹⁴. Si nos atenemos a la frecuencia y porcentaje de cada categoría (tabla 15) en el corpus, su ordenación cambia de forma importante. Bajo esta perspectiva, las unidades que más incidencia tienen en el corpus, tanto por su frecuencia total ($N = 708$) como por su porcentaje (32,4%), son los nombres. Les siguen, aunque en un 50% por debajo, los participios, que, pese a ofrecer una frecuencia relativamente elevada ($N = 345$), registran un porcentaje del 16,8. En un grado intermedio se colocan los adjetivos y los verbos, con un 15% de incidencia aproximadamente, pero situados cada uno de ellos en un extremo opuesto, ya que el adjetivo, por su incidencia en la elisión, está cerca del participio, mientras que el verbo está próximo al nombre. Quedan hermanados nuevamente los pronombres, adverbios y determinantes, cuya incidencia no alcanza el 10%.

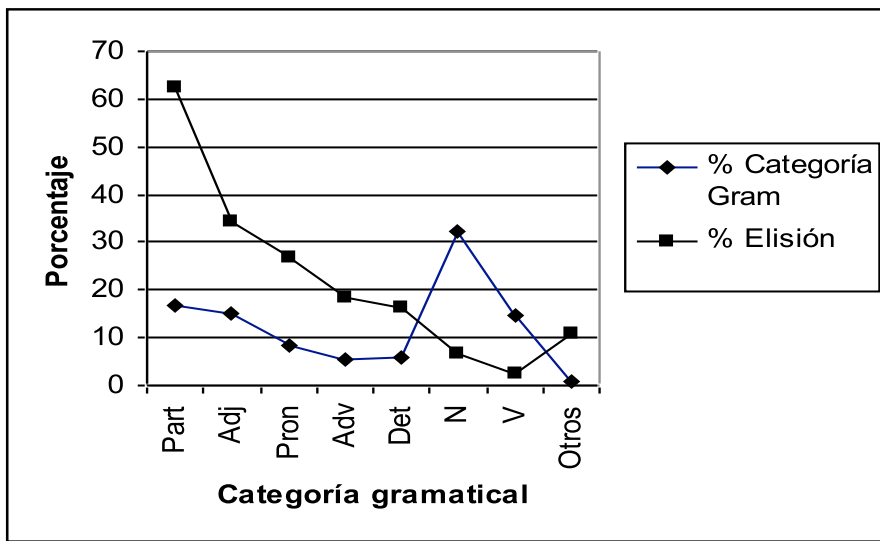
14 Naturalmente, nos referimos a las categorías que presentan una /d/ en condiciones de elisión. Por ejemplo el sustantivo *codo* se ha tenido en cuenta tantas veces como ha aparecido en nuestro material; en cambio, otros sustantivos como *demanda* o *dátil*, no computan en nuestro análisis.

TABLA 15 FRECUENCIA Y PORCENTAJE DE LAS CATEGORÍAS GRAMATICALES EN EL CORPUS

	N	%
Nombres	663	32,4
Participio	345	16,8
Adjetivo	305	14,9
Verbos	304	14,8
Pronombre	179	8,5
Determinantes	121	5,9
Adverbio	113	5,5
Otros	18	0,9

La relación entre estos dos valores, es decir, entre los porcentajes que la elisión adquiere en el interior de cada categoría (tabla 14) y la incidencia de dichas categorías en el corpus (tabla 15), se aprecia mejor en el gráfico 2, en donde se ve la disparidad de funcionamiento de nombres y verbos frente a todas las demás categorías gramaticales. Nombres y verbos se caracterizan porque tienen unos índices altos de presencia en el corpus en correspondencia con unos muy bajos porcentajes de elisión. Estos dos aspectos los oponen especialmente a los participios, que se caracterizan por lo contrario, pues tienen unos índices de elisión muy elevados que contrastan con su moderada presencia en el corpus.

La relación entre estos dos índices es negativa en el caso de los nombres y los verbos (-25,5% y -12,2%, respectivamente) y positiva para todas las demás categorías. Pero, como decimos, destacan los participios, en los que la relación entre frecuencia y elisión de /d/ arroja unos índices positivos muy elevados: +45,8%. Quizá sea correcto concluir que nombres y verbos patrocinan negativamente la elisión, en oposición al resto de las categorías gramaticales que las patrocinan positivamente; asimismo, se puede afirmar que el condicionante potenciador más importante es el participio.

GRÁFICO 2 PORCENTAJES DE FRECUENCIA Y ELISIÓN DE /d/ EN LAS CATEGORÍAS GRAMATICALES

Finalmente, cabe decir que estos resultados invitan a practicar un cierto número de recodificaciones que nos permitan simplificar el esquema y, a la par, nos ofrezcan una imagen más veraz de los factores que condicionan la variación de /d/ intervocálica. Pero antes es conveniente atender, aunque sea someramente, al análisis de las unidades léxicas que presentan mayor incidencia en el proceso que estudiamos.

4.3 Variables léxicas

Para determinar las unidades léxicas que habrían de incluirse en nuestro estudio, el grupo de Málaga, que trabajó, junto al de Las Palmas de Gran Canaria, en la elaboración del plan de codificación, cotejó varios diccionarios de frecuencias léxicas y, tras las oportunas comprobaciones, decidió incluir las siguientes palabras: *nada*,

*todo, cada, además, todavía, quedar, poder y vida*¹⁵. La elección de las unidades resultó acertada y los resultados obtenidos enormemente aclaradores.

TABLA 16 RESULTADOS DE ELISIÓN DE /D/ INTERVOCÁLICA EN GRANADA: DIFUSIÓN LÉXICA

			N / T	%
<i>Nada</i>			22 / 51	43,1
<i>Todo</i>	Núcleo	26,7%	44 / 165	25,5
	Mod.	23,3%	21 / 90	
<i>Además</i>			2 / 22	9,1
<i>Todavía</i>			1 / 15	6,5
<i>Quedar</i>			3 / 54	5,6
<i>Poder</i>			6 / 176	3,5
<i>Vida</i>			1 / 38	2,6
<i>Cada</i>			0 / 37	0
			<i>Chi</i> ² = 95.109	<i>Sig.</i> : 0,000

Como se aprecia en la tabla 16, hay dos palabras que sostienen gran parte del peso de la caída de la /d/ intervocálica: *nada* y *todo*. Es algo que ya sabíamos. En Jaén (Moya Corral 1979) ya se había observado esta tendencia e, incluso, se incorporó en la hipótesis de trabajo el estudio por separado de cada uno de estas palabras y los resultados fueron relevantes (tabla 17).

15 La frecuencia de estas unidades en el uso de la lengua hablada, según Ávila Muñoz (1999), es la siguiente: *todo* (pron.): 2589,12; *todo* (adj.): 3135,22; *todo* (total) 5724,34. *Nada* (adv.): 1176,89; *nada* (pron.): 1174,20; *nada* (sust.): 5,86; *nada más* (loc.): 321,39; *nada* (total): 2678,34. *Cada*: 477,79. *Además*: 576,37. *Todavía*: 506,50. *Quedar*: 1181,68. *Poder*: 2647,08. *Vida*: 465,40.

TABLA 17 RESULTADOS DE ELISIÓN DE /D/ INTERVOCÁLICA EN GRANADA Y JAÉN: TODO Y NADA

	Granada N. alto	Jaén (Moya 1979) N. alto	Total
<i>Nada</i>	43,1	47,2	64,0
<i>Todo</i>	25,5	53,7	65,0
Otras	3,8	5,35	8,6

El paralelismo entre los resultados de Granada y Jaén es sorprendente: *todo* y *nada* propician fuertemente la supresión de la /d/, mientras que el resto de las unidades léxicas lo hace muy poco.

Cabe destacar el hecho de que el funcionamiento gramatical de estas unidades no afecta de manera importante a los resultados de elisión. Obsérvese (tabla 16) que *todo*, ya funcione como núcleo (pronombre) o como modificador (determinante), siempre arroja unos resultados altos de elisión. Este dato no debe ser pasado por alto, pues pone en entredicho la clasificación tan amplia de categorías gramaticales analizada en 3.2. y apoya la necesidad, allí expresada, de practicar recodificaciones que simplifiquen el análisis.

Finalmente, resulta de interés anotar la correspondencia que se observa entre los resultados de la categoría adverbio, analizada en 4.2., y los adverbios *además* y *todavía* estudiados aquí: tanto la categoría, en general, cuanto estos adverbios, en particular, adoptan una posición intermedia en cuanto a su incidencia en la elisión de /d/, es decir, aportan unos resultados considerablemente alejados tanto de los factores más potenciadores –participios y adjetivos allí y *todo* y *nada* aquí– como de los que menos la propician –nombre y verbo allí y *vida*, *quedar* y *poder* en este apartado–.

Unas líneas más arriba reflexionábamos acerca de la incidencia de los pronombres, los determinantes y los adverbios en el proceso que estudiamos. En aquel momento no contábamos con datos suficientes para reconocer su forma de actuar. No sabíamos si era la condición categorial el factor determinante o, por el contrario, se trataba de la incidencia específica de algunas unidades léxicas en particular lo que actuaba en la base del proceso. Ahora, gracias a los resultados de esta variable, estamos en condiciones de concluir que se trata de un proceso que afecta, sobre todo, a determinadas unidades léxicas y que, en gran medida, es ajeno a la función gramatical que puedan desempeñar. Es decir, debajo de los mimbres de pronombres, determinantes y adverbios no hay sino unas determinadas unidades léxicas de uso frecuente en la conversación, como *todo* y *nada*, que en unas ocasiones actúan como pronombres (*Todo me ha salido bien*, *No quiero nada*), otras como

determinantes (*Todo el día*) e, incluso, como adverbios (*No está nada claro, Estoy “to” hecho polvo*¹⁶).

Todo parece indicar, pues, que, en lo que respecta a los condicionantes de la variación de la /d/ intervocálica, existen dos grupos de factores que tienen una fuerte repercusión en los resultados:

- por un lado, la categoría gramatical; es decir, la pertenencia del segmento en que se inscribe la /d/ a una u otra categoría gramatical. Esta variable informa de la existencia de unos condicionantes altamente potenciadores de la elisión (como son los participios y los adjetivos), de otros que ciertamente la frenan (los nombres y los verbos), y, finalmente, de un tercer grupo que se ve afectado, pero ni potencia ni frena el proceso (los pronombres, los determinantes y los adverbios);
- por otro lado, el léxico. Se trata de una variable que, en gran medida, es complementaria de la anterior, pues confirma, en parte, las conclusiones extraídas allí –los nombres y los verbos analizados no potencian la elisión–, pero incide, particularmente, sobre el grupo de categorías gramaticales poco definidas con la variable anterior y que se caracterizan por ocupar una situación intermedia en cuanto a su incidencia en la elisión (pronombres, determinantes y adverbios). Esta variable ha servido para discriminar las unidades que propician la elisión y que, dada su frecuencia, contribuyen a engrosar decididamente los índices de elisión.

4.4 Las terminaciones, la categoría gramatical y la difusión léxica

Decíamos más arriba (párrafo 2) que, pese al evidente valor descriptivo que manifestaba el análisis de las terminaciones, parecía necesario combinarlas con otros parámetros que nos permitieran conocer con mayor precisión su incidencia en el proceso que estudiamos.

A la luz de las conclusiones extraídas en el examen de los factores gramatical y léxico (las dos variables de más fuerte impacto en la elisión de la dental sonora intervocálica), se hace aconsejable practicar un análisis cruzado en el que se pueda detectar si los resultados de las referidas terminaciones están condicionados por ciertas categorías gramaticales o por determinadas unidades léxicas y, en su caso, en qué medida la condición gramatical o léxica de los segmentos en los que tiene lugar la elisión de la /d/ afecta a los porcentajes obtenidos en el estudio de las terminaciones.

¹⁶ En el habla de los jóvenes *todo* se usa como intensificador con el sentido de ‘muy’ o ‘completamente’. Es interesante que en este uso adverbial la forma en que se manifiesta *todo* es siempre [to].

En la tabla 18 ofrecemos los resultados del cruce de las tres variables. La primera columna recoge las terminaciones¹⁷. La segunda refleja la correspondencia de cada terminación con la variante equivalente de las otras dos variables. Así por ejemplo, el análisis ha demostrado que las terminaciones en *-ado* e *-ido* son, en gran medida, el reflejo de los participios pasivos de la primera y de la segunda y tercera conjugaciones; asimismo, la terminación *-odo* se corresponde con la palabra *todo*. La tercera columna recoge el número de veces que se ha elidido la /d/ en las correspondientes variantes gramaticales o léxicas en oposición al número de casos en que también se ha producido la elisión en las terminaciones homólogas; así pues, la celda de la primera fila donde figuran los valores de 169 y 269 ha de entenderse en el sentido de que la terminación en *-ado* elide su /d/ en 269 casos, de los cuales 169 corresponden al participio pasivo de la primera conjugación. Finalmente, la última columna expresa la relación entre los valores previamente indicados. Informa del porcentaje de incidencia que las variantes gramaticales o léxicas tienen en la terminación correspondiente; así por ejemplo, ha de entenderse que el 62,8% de los casos de *-ado* proceden del participio de la primera conjugación, o que el 100% de los casos de *-odo* son debidos a la palabra *todo*.

TABLA 18 RESULTADOS DE ELISIÓN DE /D/ INTERVOCÁLICA EN GRANADA:
TERMINACIONES Y CORRESPONDENCIAS GRAMATICALES Y LÉXICAS

TERMINACIÓN	CORRESPONDENCIA	N / T	%
<i>-ado</i>	Part. <i>-ado</i>	169 / 269	62,8
<i>-ido</i>	Part. <i>-ido</i>	47 / 52	90,4
<i>-oda</i>	<i>Toda</i>	11 / 13	84,6
<i>-odo</i>	<i>Todo</i>	52 / 52	100
<i>-ada</i>	<i>Nada</i>	22 / 53	41,5
<i>-ida</i>	Adj.	7 / 12	58,3

Los resultados obtenidos son concluyentes, pues indican que los factores que actúan en la base de la variación de /d/ intervocálica son, en gran medida, de carácter morfológico y léxico. En definitiva, son los participios y determinadas formas léxicas los que aportan el caudal más voluminoso de unidades con elisión de

¹⁷ Hemos prescindido de *-edo*, *-uda* y *-udo*, que, en verdad, tienen una incidencia escasísima (*-edo*) o nula (*-uda* y *-udo*) en la elisión.

la dental sonora. Obsérvense los porcentajes tan altos de participación de los participios en los resultados de elisión de las terminaciones *-ado* e *-ido* (62,8 y 90,4%), así como los valores tan destacados de *todo*, *toda* (100 y 84,6%) en las terminaciones correspondientes. Solo la palabra *nada* se sitúa por debajo del 50%, pese a que, como se ha apuntado más arriba, párrafo 3.3, es la unidad léxica que pierde con más frecuencia su /d/. Todo parece indicar que, junto a las elisiones procedentes de la palabra *nada*, deben existir otras unidades que, igualmente, induzcan la caída de la dental sonora en la terminación *-ada*. Al objeto de comprobar estas sugerencias hemos cruzado los datos de las terminaciones con los de las categorías gramaticales. Los resultados han confirmado nuestras intuiciones, pues, en efecto, además de las elisiones procedentes de *nada*, existen dos vías de acceso, aunque de muy diferente importancia, hacia la crisis de la /d/ intervocálica en la terminación *-ada*. En primer lugar, y a gran distancia del resto, están los adjetivos verbales en *-ada* que aportan un amplio caudal de palabras con /d/ elidida: 43,8%; en segundo lugar hay que mencionar las formaciones sustantivas creadas a partir del sufijo *-ada*, que, sin embargo, constituyen un volumen de unidades mucho más reducido, 6,5%. En definitiva, aparece nuevamente el mismo factor, el participio, aunque esté revestido ahora de adjetivo verbal. Al objeto de aportar unos ejemplos reales hemos acudido a nuestros ficheros donde figuran todas las entradas del corpus y hemos seleccionado dos informantes al azar (32M-GR10 y 32M-GR12): entre los adjetivos verbales se pueden citar *engancha[da]*, *congela[da]*, *preocupa[da]* o *rodea[da]*; al grupo de las formaciones sustantivas pertenecen *tempora[da]*, *panza[da]* y *jorna[da]*.

4.5 Recodificaciones

Las informaciones surgidas a lo largo de este estudio sugieren practicar varias recodificaciones que permitan simplificar el análisis y, a la par, dar una imagen más realista del proceso que nos ocupa. Serán tres las agrupaciones que haremos: sustantivos y verbos se caracterizan, como hemos comprobado, por que frenan o, al menos, restringen el proceso de elisión. Un segundo grupo de categorías lo constituyen, por razones contrarias al anterior, los participios y los adjetivos, dado que ambos aportan los índices de frecuencia más elevados. Efectivamente, sabemos que participios y adjetivos verbales son las mismas formas y que, en gran medida, el proceso de elisión actúa de igual modo en uno y otro caso. Sin embargo, hemos acudido a nuestros datos para confirmar la hipótesis. Hemos cruzado de nuevo terminaciones con categorías gramaticales y hemos analizado los resultados de las terminaciones *-ado* e *-ido*. Los resultados no han podido ser más contundentes: el 88,1% de los casos de elisión de las referidas terminaciones proceden de participios o adjetivos. Este dato apoya plenamente la recodificación que proponemos en este análisis. Queda, pues, un tercer grupo de elementos -heterogéneo, ciertamente, mas no del todo-; aquí se incluye ese conjunto, tantas veces mencionado, de categorías

que da lugar a unos índices intermedios de elisión (pronombres, adverbios y determinantes), pero que, como hemos constatado arriba, se trata, en su gran mayoría, de unidades léxicas concretas, en donde *todo* y *nada* juegan un papel muy destacado.

Los resultados que aportamos a continuación (tablas 19 y 20, y gráfico 3) agrupan los datos en tres tipos de categorías: a) participios y adjetivos, b) nombres y verbos, y, finalmente, c) el resto de los elementos. La reestructuración de la variable, a juzgar por el informe que nos suministra el programa estadístico (tabla 19), se ha manifestado altamente significativa, lo que supone que la distribución de los datos por las casillas del entramado es muy coherente.

Los resultados de elisión en el interior de las categorías reestructuradas (tabla 19) señalan una gran diferencia de funcionamiento entre los tres grupos. Participios y adjetivos aportan los índices más altos (50,3%) y, además, a gran distancia de los correspondientes a los otros dos grupos. Nombres y verbos muestran con profunda evidencia su escasa repercusión en el fenómeno estudiado (5,5%). Son, sin duda, el contrapunto de las dos categorías anteriores. El tercer grupo, como ya se ha repetido varias veces, se sitúa en un posición intermedia (21,3%), pero a gran distancia de los principales promotores de la elisión (participios y adjetivos), con casi 30 puntos de diferencia. Los datos, pues, perfilan una estratificación normal con tres escalones muy distantes entre sí: el más alto lo ocupan los participios y adjetivos, que, sin duda, constituyen el punto de partida del proceso de elisión de la dental sonora; en un estadio intermedio se sitúan todas esas unidades, casi siempre de carácter léxico, que constituyen la punta de lanza por donde se extiende el fenómeno; finalmente, hay que citar a nombres y verbos que, en general, presentan cierta resistencia al proceso de elisión, al menos en este estrato sociocultural. Es probable, no obstante, que, cuando estudiemos los otros niveles socioculturales, se noten diferencias de funcionamiento en este sector del análisis.

TABLA 19 RESULTADOS DE ELISIÓN DE /D/ INTERVOCÁLICA EN GRANADA:
CATEGORÍAS RECODIFICADAS

	N / T	% ELISIÓN	
		EN LA CAT. GRAM.	EN EL TOTAL
Part. y Adj.	327 / 650	50,3	69,3
N. y V.	53 / 967	5,5	11,2
Otros	92 / 431	21,3	19,5
Totales	472 / 2049	23,1	100
$Chi^2 = 441.311$ Sig.: 0,000			

Por otro lado, las diferencias entre los tres grupos de categorías se agrandan aún más si las contemplamos en el conjunto total de la elisión (tabla 19). Participios y adjetivos aportan el mayor volumen de formas con supresión de /d/ en el conjunto total del corpus (69,3%). Las diferencias con respecto a las otras dos agrupaciones son enormes, casi 50 y 60 puntos respectivamente. El centro de la elisión, pues, hay que situarlo ahí, en el participio y sus adjetivos, desde donde se extiende hacia ciertas formas del léxico de uso muy frecuente y con idéntica estructura acentual: [vocal tónica]__[vocal átona] (*todo, nada*).

TABLA 20 FRECUENCIA Y PORCENTAJE DE LAS CATEGORÍAS GRAMATAICALES EN EL CORPUS

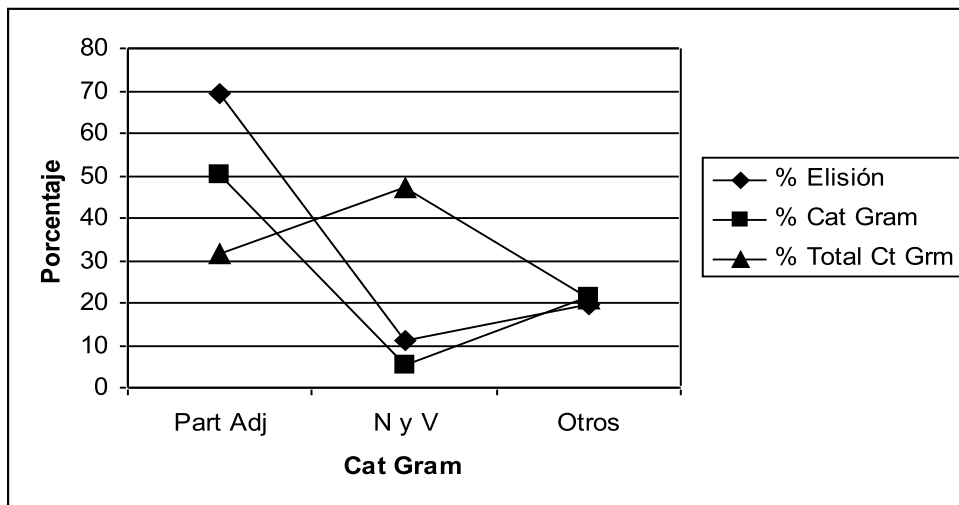
	N	%
N. y V.	967 / 2049	47,2
Part. y Adj.	650 / 2049	31,7
Otros	431 / 2049	21,0

Todavía resulta ilustrativo observar los porcentajes en los que se evalúa el peso de cada una de las tres variantes consideradas (tabla 20) en el conjunto del corpus. Se trata de unos índices que en sí mismos no tienen mayor alcance descriptivo, sin embargo, constituyen un contrapunto eficaz para valorar adecuadamente los índices mencionados arriba. En este análisis los grupos categoriales se ordenan de manera diferente: las unidades más frecuentes son ahora los nombres y los verbos (47,2%), que, en cambio, no tienden a la elisión. Le siguen los participios y los adjetivos (31,7%), que propician intensamente la supresión de la dental. Y, en tercer lugar, el resto de las formas (21%) entre las que se incluyen las referidas unidades léxicas de frecuente aparición.

El gráfico 2, en donde se representan los porcentajes ofrecidos en las tablas 19 y 20, ofrece una imagen clara de la diferencia de comportamiento de nombres y verbos con respecto a las otras dos agrupaciones. Nombres y verbos componen el conjunto más voluminoso de elementos del corpus, el 47,2%; sin embargo, este caudal tan abundante solo arroja un 11,2% de todos los casos de elisión, valor que incluso se reduce si observamos su importancia en el interior del grupo (5,5%). En el extremo opuesto están los participios y los adjetivos, que con una nómina moderada de elementos (31,7%), aportan la mayoría (69,3%) de los casos de elisión. Este desequilibrio entre ambos índices muestra con claridad el poder impulsor que tienen estas unidades en la elisión de la dental sonora. El tercer grupo, menos numeroso (21%), proporciona una imagen muy equilibrada en la que todos los valores se

mueven en torno al 20%. Habrá que esperar al análisis de los otros niveles socioculturales para comprender mejor la relación de los porcentajes en este sector.

GRÁFICO 3 RESULTADOS DE /d/ INTERVOCÁLICA EN GRANADA SEGÚN CATEGORÍAS GRAMATICALES RECODIFICADAS



Conclusiones

Por lo que se deduce de los datos aportados en este estudio, cabe afirmar:

1. La /d/ intervocálica en Granada presenta un índice de pérdida moderado (23,1%), que, en cierto modo, coincide con los valores registrados en otros puntos de Andalucía (Jaén y Málaga). Los datos de Hispanoamérica, según las informaciones que conocemos, están más próximos a lo que ofrece el norte peninsular y Canarias, en donde la elisión en los sociolectos altos fluctúa entre el 10 y el 16%.
2. Si bien el destacado índice de pérdida que presenta Granada –y el resto de las comunidades andaluzas estudiadas (Málaga y Jaén)–, la coloca en la avanzadilla del área evolutiva, la retención de /d/, por el contrario, homologa a Granada (y a las otras dos ciudades andaluzas) con los puntos más conservadores (tabla 4).
3. Las terminaciones *-ado*, *-ido*, *-oda*, *-odo*, etc., que tanto interés suscitan en el análisis del fenómeno que nos ocupa, no parecen ser la causa primaria de la elisión de la dental sonora. Los índices tan destacados que manifiestan e, incluso,

el valor predictivo de su χ^2 , no son más que un efecto secundario de otros factores que actúan en la base del proceso.

4. El entorno vocálico en el que se inscribe la dental sonora parece, de igual modo, desempeñar un papel secundario, similar al de las terminaciones.
5. Dos son, a nuestro entender, los factores que condicionan la variación del fenómeno que estudiamos: uno de carácter morfológico; otro de índole léxica:
 - a. *Morfológico*. La crisis de la /d/ intervocálica afecta sobre todo a los participios pasivos, sea en su función verbal o en la adjetiva: el 69,3% del volumen total de elisión de la dental sonora procede de los participios. Todo parece indicar que se trata de un fenómeno paralelo al que sufrieron las formas verbales en *-ades* > *-áis*, *-ás*; *-edes* > *-éis*, *-és*; e *-ides* > *-ís* (Lapesa 1980), pero que no ha tenido el éxito que este. Conviene subrayar el carácter morfológico del cambio. En el debilitamiento de la /d/ no parece influir la función sintáctica de las formas afectadas. Como acabamos de afirmar, los participios pierden su /d/ con independencia de que actúen como verbos (núcleos) o como adjetivos (modificadores) y, de igual modo, *todo* se ve afectado por la elisión tanto en su función de núcleo como en la de modificador¹⁸.
 - b. *Léxico*. La elisión de /d/ se extiende de acuerdo con los criterios que establece la teoría de difusión léxica (Labov 1994), es decir, no se ajusta a los principios neogramáticos de las leyes fonéticas. La pérdida de la dental sonora afecta – además de los participios, ya mencionados – a determinadas palabras de uso muy frecuente, como *nada* (43,1%) y *todo* (25,5%). En el resto de las voces el índice de elisión desciende considerablemente: 3,8 en Granada y 5,35% en Jaén.
 - c. En resumen, en el proceso de debilitación y pérdida de la /d/ intervocálica se pueden observar los dos mecanismos del cambio lingüístico: el cambio regular que actúa sobre los participios y la difusión léxica que afecta al resto de las unidades lingüísticas.
 - i. El primero alcanza un alto grado de difusión, que fluctúa entre el 90% en las comunidades evolutivas y el 40% en las más conservadoras¹⁹. En este caso, la evaluación social es incierta: recientemente parece haber una reacción culta que tiende a frenar el proceso (Molina Martos 2001), pero no parece ser así en Granada (Moya Corral 2009) ni en Málaga (Villena *et al.*, en prensa).

18 Sin embargo, no ocurre lo mismo con la vocal que acompaña a la /d/ elidida: permanece cuando *todo* funciona como núcleo, y se pierde si funciona como modificador (Moya Corral 1979).

19 Siempre según nuestros datos (apartado 1.5, tabla 12). Sorprende el porcentaje tan elevado de Valladolid: 90% en el estilo espontáneo (Williams 1987).

- ii. El segundo, en cambio, tiene una incidencia baja que se mueve entre el 5% y el 10% en las comunidades más propiciadoras. La evaluación social es negativa, ya que normalmente se considera un vulgarismo²⁰.
6. Las categorías gramaticales no responden de la misma manera ante el proceso que estudiamos: participios y adjetivos propician fuertemente la elisión, en cambio, nombres y verbos la frenan. En una posición intermedia se sitúa el grupo de los pronombres, los adverbios y los determinantes; sin embargo, este grupo tampoco es homogéneo, pues en su interior figuran las mencionadas unidades léxicas de uso frecuente y alto índice de elisión, *nada* y *todo*, que son las que condicionan la frecuencia del grupo en su conjunto. En definitiva, volvemos a lo que se ha dicho en el apartado anterior: la elisión está favorecida por los participios y determinadas formas léxicas.
7. Finalmente y habida cuenta de los factores que actúan en la base del proceso que estudiamos, es posible afirmar que, *sensu stricto*, no cabe hablar de pérdida de /d/ intervocálica, sino de unidades funcionales en los que tiene lugar el debilitamiento y la pérdida: participios, adjetivos deverbales y determinadas formas léxicas.
8. El proceso, como indican los datos, se inicia en los participios, particularmente en los de la primera conjugación, y se extiende a los usos adjetivales de los participios. Se trata, pues, de un fenómeno enraizado en formas que se caracterizan por presentar una estructura fónica constante:
- la dental está situada en la terminación de la palabra;
 - construyen sílabas paroxítonas;
 - presentan el esquema [vocal tónica]__[vocal átona].

Con posterioridad, el debilitamiento y pérdida de la dental sonora llega a afectar a unidades léxicas de uso frecuente (pronombres, adverbios y determinantes) que ofrecen la mencionada estructura fónica, tales como *todo* y *nada*.

20 Gregorio Salvador (1964: 186), sin hacer diferencia entre los dos tipos de procesos, considera que se trata de un “vulgarismo muy extendido también en castellano, pero en Andalucía es más dialectal que vulgar, y desde luego generalizado [...] ¿Cómo seguirla considerando vulgarismo avalada por la pronunciación de un hombre culto, de un catedrático tal vez, que ha ido a enseñar lengua española a Palencia o a Burgos?”.

Referencias

- Alba, O. (1999): "Elisión de /d/ intervocálica en el español dominicano", en Morales, Amparo, et al. (eds): *Estudios de lingüística hispánica. Homenaje a María Vaquero*, San Juan de Puerto Rico, Universidad, 3-21.
- Ávila Muñoz, A.M. (1999): *Léxico de frecuencia del español hablado en la ciudad de Málaga*, Málaga, Universidad.
- Blas-Arroyo, J.L. (2007): "Competing Norm in a Bilingual Community: Ethnolinguistic and Social Factors in the Reversal of a Change in Progress in Peninsular Spanish", en: *SOLS* 3, 383-414.
- Bloomfield, L. (1933): *Lenguaje*, Lima, Universidad Nacional Mayor de San Marcos, 1964.
- Cedergren, H. (1979): "La elisión de la /d/: un ensayo de comparación dialectal", en: *Boletín de la Academia Puertorriqueña de la Lengua Española* 7, 19-29.
- Cestero, A.M.; Molina Martos, I. & F. Paredes, (2008): "Realización de /d/ intervocálica. PRESEEA. Madrid. Barrio de Salamanca. Hablantes de nivel de instrucción alto". Documento preparado para la Reunión del Proyecto Coordinado de Estudio del Español de España, Universitat de Lleida.
- Corominas, J. & J.A. Pascual, (1984-91): *Diccionario crítico etimológico castellano e hispánico*, Madrid, Gredos.
- Coseriu, E. (1978): "Estudio funcional del vocabulario (Compendio de Lexemática)", en E. Coseriu: *Gramática, Semántica y universales. Estudio de Lingüística funcional*, Madrid, Gredos, 3.ª ed., 282-323.
- García Marcos, F. (1990): *Estratificación social del español de la costa granadina*, Almería, Universidad.
- Gilliéron, J. (1918): *Pathologie et perapeutique verbale*, Paris.
- Gómez Molina, J.R. (2008): "Realización de /d/ intervocálica. PRESEEA. Valencia. Hablantes de nivel de instrucción alto". Documento preparado para la Reunión del Proyecto Coordinado de Estudio del Español de España, Universitat de Lleida.
- Guy, G. (1988): "Language and Social Class", en F. Newmeyer (ed.): *Linguistics: The Cambridge Survey. IV. Language: The Social-Cultural Context*, Cambridge, CUP. 57-60.
- Henríquez Ureña, P. (1975): *El español de Santo Domingo*, Santo Domingo, Editorial Taller.
- Hockett, C.F. (1958): *Curso de lingüística moderna*, 3ª ed., Buenos Aires, Eudeba, 1977.
- Kroch, A. (1978): "Towards a Theory of Social Dialect Variation", *Language in Society*, 7, 17-36.
- Labov, W. (1972): *Modelos sociolingüísticos*, Madrid, Cátedra, 1983.
- (1994): *Principios del cambio lingüístico, volumen 1: factores internos*, Madrid, Gredos, 1996.
- Lapesa, R. (1942): *Historia de la lengua española*, Madrid, Gredos, octava ed. Refundida y muy aumentada, 1980.
- Lehmann, W. P. (ed) (1967): *A Reader in Nineteenth-Century Historical Indo-European Linguistics*, Bloomington, Indiana University Press.

- Li, P.J.K. (1982): "Linguistic Variations of Different Age Groups in the Atalyic Dialects", *The Tsing Hua Journal of Chinese Studies*, new series, 14, 167-191.
- Lopez Morales, H. (1983): *Estratificación social del español de San Juan de Puerto Rico*, México, UNAM.
- Martín Butragueño, P. (2002): *Variación lingüística y teoría fonológica*, México, Colegio de México.
- Martínez Celdrán, E. (1991): "Sobre la naturaleza fonética de los alófonos de /b d g/ en español y sus distintas denominaciones", *Verba*, 18, 235-253.
- (1996): "Evaluación de los cuadros de fonemas", en *Lingüística Española Actual*, 18, 5-16
- Molina Martos, I. (2001): "Geografía y estratificación social de un cambio fonético: la -d- en español peninsular", *Verba*, 28, 81-99.
- Moya Corral, J.A. (1979): *La pronunciación del español en Jaén*, Granada, Universidad.
- (coord.) (2008): *El español hablado en Granada. Corpus oral para su estudio sociolingüístico. I Nivel de estudios alto*, Granada, Universidad.
- (2009): "La tensión del cambio lingüístico: a propósito de la elisión de la /d/ intervocálica", en Montoro del Arco, Esteban T. (ed.): *El español del siglo XXI. Actas de las XIV Jornadas sobre la lengua española y su enseñanza*, Granada, Universidad, 211-220
- Navarro, M. (1983): "La variación del segmento /d/ en Puerto Cabello", en: *Boletín de la Academia Puertorriqueña de la Lengua Española*, 9, 65-72.
- Osthoff, G. & K.Brugmann (1878): *Morphologische Untersuchungen auf dem Gebiete der Indogermanischen Sprachen*, I, Leipzig.
- Pedersen, H. (1962): *The Discovery of Language*, Bloomington, Indiana University Press.
- Salvador, G. (1964): "La fonética andaluza y su propagación social y geográfica", en Ofines, *Presente y futuro de la Lengua Española*, Vol. II, Madrid, Ediciones Cultura Hispánica, 183-188.
- Samper Padilla, J.A. (1996): "El debilitamiento de -/d/- en la norma culta de las Palmas de Gran Canaria", en *Actas del X Congreso Internacional de Lingüística y Filología de la América Latina*, México, UNAM, 791-796.
- (2008): "Realización de /d/ intervocálica. PRESEEA. Las Palmas de Gran Canaria. Hablantes de nivel de instrucción alto". Documento preparado para la Reunión del Proyecto Coordinado de Estudio del Español de España, Universitat de Lleida.
- Shen, Z. (1990): "Lexical Difusion: A Population Perspective and a Numerical Model", *Journal of Chinese Linguistics*, 18, 159-200.
- Uruburu Bidaurrázaga, A. (1994): "El tratamiento del fonema /d/ en posición intervocálica en la lengua hablada de Córdoba (España)", *La linguistique*, 30, 85-104.
- Villena, J. (2008): "La formación del español común en Andalucía. Un caso de escisión prestigiosa", en E. Herrera y P. Martín Butragueño (eds.): *Fonología instrumental. Patrones fónicos y variación*. México, El Colegio de México, 211-253.
- Wang, W. S.-Y. (1989): "Theoretical Issues in Studying Chinese Dialects", *Journal of the Chinese Language Teachers' Association*, 25, 1-34.

Villena Ponsoda, J.A.; F. Díaz Montesinos; A. Manuel Ávila Muñoz & M.C. Lasarte Cervantes
(en prensa): "Interacción de factores fonéticos y gramaticales en la variación fonológica: la
elisión de /d/ intervocálica en la variedad de los hablantes universitarios en la ciudad de
Málaga".

Williams, L. (1987): *Aspectos sociolingüísticos del habla de la ciudad de Valladolid*, Valladolid,
Universidad.