

RAPPORTAGE VONDSTMELDING
RIEMST: TOEKOMSTSTRAAT - 2 (PROV.LIMBURG)



I. Verslaggevers:

Geert Vynckier

Vlaams Instituut voor het Onroerend Erfgoed
Jekerstraat 10
3700 Tongeren
012 /260321
0477/560389
geert.vynckier@rwo.vlaanderen.be

functie: erfgoedonderzoeker archeologie

Alain Vanderhoeven

Vlaams Instituut voor het Onroerend Erfgoed
Jekerstraat 10
3700 Tongeren
012 /260321
alain.vanderhoeven@rwo.vlaanderen.be

functie: erfgoedonderzoeker archeologie

tekeningen en plannen: Johan Van Laecke
André Detloff
Annelies Op de Beeck

veldwerkers: Rudi Roosen
Jurgen Staf

II. Identificatie

*Een beschrijving van de locatie van de site, met de volgende elementen:

Provincie(s): Limburg

Gemeente(n): Riemst

Deelgemeenten(n): Riemst

Coördinaten: Lambert 1972: X: 237477 Y: 166676 en X: 237479 Y: 166673

Kadastergegevens: Riemst, 1^{ste} afdeling, Sectie A, nr. 841b

Adres: Toekomststraat/Viséweg

Toponiem(en): -

Naam van de site: Riemst- Toekomststraat/ Viséweg (RI10TO)

Dossiernummer R&E: 2010/424

Algemene beschrijving:

De toevalsvondst ligt aan de zuidelijke grens van de gemeente Riemst in het Zuidlimburgse lössgebied (kaart 1 en 2). Het terrein waar de toevalsvondst werd geregistreerd ligt bovenaan op de noordwestelijke helling zo goed als op het hoogste gedeelte van een plateau dat omgeven is door droog- en beekdalen (kaart 3). De akker waar de vondst werd verricht is de enige bewerkte akker in de onmiddellijke omgeving en wordt volledig omringd door weiland. Ten westen van de vindplaats ligt een steile graft (knik of mini terras op een helling) waarvan het ontstaan niet duidelijk is.

In de onmiddellijke omgeving zijn er enkel vindplaatsen aangeduid in de CAI (ns. 51214, 51583, 50380, 150120, 51239, 50378).

III. Archeologische nota

* Datum van de melding van de vondst:

Het Agentschap Ruimte en Erfgoed - Vlaanderen kreeg deze vondstmelding via ZOLAD+ binnen op 19/11/2010. Het VIOE werd op 23/11/2010 op de hoogte gebracht.

* Een summiere beschrijving van het onderzoek dat voorafgaand aan het onderzoek op de site werd uitgevoerd:

In de onmiddellijke omgeving vermeldt de CAI slechts enkele prospecties. Een 200m ten oosten van de vindplaats werd in 2009 wel een LBK-boerderij met enkele kuilen opgegraven¹. Verder is hier niets gekend.

*De archeologische beschrijving van de site en het onderzoek dat heeft plaatsgevonden: methodiek van het onderzoek en de resultaten:

De site ligt bovenop een afgescheiden zuidwest-noordoost lopend plateau in het Zuidlimburgse lössgebied (fig. 1). Ten noorden van dit plateau loopt de Krinkelsgracht en in het oosten heeft de Vloedgracht zich in het landschap ingesneden. Door deze insnijdingen vertoont het plateau in alle richtingen een steile helling. Alleen in het zuidwesten is het verbonden met nauwe toegang tot een ander plateau. Het terrein was in

¹ Vynckier 2009 en Vynckier *et al.* 2009, 77-88.

gebruik als akker. De rest van het plateau is bedekt met weiden. Het volledige plateau vertoont een droge leembodem met textuur B-horizont. De vindplaats bevindt zich op een bodemstrook met AbB (kaart 4) omgeven door bredere stroken van Abpb en Aba.

Na het bevestigen van een machtiging van het agentschap R&E werd een bezoek gebracht aan de site op 24/11/2010 door Benny Castro², Tim Vanderbeken³, Alain Vanderhoeven en Geert Vynckier (fig. 2). Op de plaats, waar een groot loden stuk op de akker werd aangetroffen, werd een klein kijkputje gemaakt en werden er meerdere stukken lood zichtbaar die net onder de bouwvoor in de bodem zaten. In totaal werd een 20-tal losse fragmenten ingezameld in de bouwvoor. Er werd in onderlinge afspraak overeengekomen dat er de volgende dag een kleine ploeg van het VIOE een grotere kijkput zou aanleggen om de rest van de loden vondst te registreren.

Op 25/11/2010 werd een werkput van 2,5 op 4 meter aangelegd (fig.3). Daar het aangetroffen spoor en de loden artefacten zich in de noordwestelijke hoek bevonden werd de werkput met 1m² uitgebreid (fig. 4). Nadat het eerste werkvlak (fig.5, vlak 1) werd zuivergemaakt werd het duidelijk dat het aangetroffen spoor een rechthoekige kuil (1,80 x 1m) betrof met een geelbruin gevlekte vulling (fig.5, 3 en fig.6) en met een loden kist erin (1,43 x 0,43 x 0,28m) (fig. 5, 5 en fig. 7). Al snel bleek dat het deksel van de loden kist ontbrak. De loden wanden van de kist waren nog niet volledig zichtbaar en de kist was opgevuld met een bruine tot geelbruine vulling (fig. 5, 4). Delen van de bovenste rand van de kist tekenden zich mooi af en bevonden zich net onder de bouwvoor (ongeveer 35-40 cm). In het werkvlak konden we de overvloedige sporen van bioturbatie en de restanten van ploegsporen waarnemen (fig. 5, 2 en fig. 8).

Na het nemen van foto's en het registreren van de kuil en de loden kist werden beide, al schavend, opgegraven (Fig.9) en werd er een tweede vlak aangelegd (fig. 5, vlak 2). Eerst werd de kuil rond de kist aangepakt. Bij het verwijderen van deze opvulling werd op een drietal plaatsen vlak tegen de wand van de kist, fragmenten van sterk gecorrodeerde ijzeren voorwerpen aangetroffen, waaronder een paar nagels, eventueel een hengel en enkele kleinere ondefinieerbare fragmenten (fig. 5, vlak 1, 8). In de vulling van de kist lag aan het rechtervoeteinde van de overledene een groter metalen voorwerp (fig. 5, vlak 2, 7). Aan de zuidelijke, korte zijde van de kist werd een bronzen muntje aangetroffen (fig.10).

De vulling van de kist werd zorgvuldig afgeschraapt en na een 15-tal cm werden er botfragmenten zichtbaar (fig. 5, 5 en fig.11 en 12). Omdat het nu duidelijk was dat er zich nog een deel van het skelet in de kist bevond (fig. 5, 9) werd besloten om zoveel mogelijk botfragmenten op hun oorspronkelijke plaats te laten liggen en de kist met botten en vulling in zijn geheel op te lichten en over te brengen naar het labo en het depot te Zellik. De los geschraapte grond rond het skelet werd in emmers bijgehouden om deze te kunnen uitzeven en eventuele kleinere botresten te recupereren. Opvallend was het ontbreken van de schedel. De talrijke ploegsporen en de duidelijke vernielingen aan de kist door de ploeg, kunnen het ontbreken van de schedel verklaren. De schedel kan natuurlijk ook bij een plundering in het verleden verdwenen zijn.

De dag na het registreren van het graf werd door een deel van de ploeg van het VIOE-Antwerpen⁴ en Leentje Linders⁵ samen met enkele vrijwilligers en vrijetijdsarcheologen⁶ de kist voorzichtig verder uitgegraven en op een plank gelegd (fig. 13). Hieraan werden handvaten bevestigd en werd de kist met bijkomende latten verhinderd om van de plank te schuiven (fig.14-15)⁷. Met zes man werd de kist op de draagberrie over een 300-tal meter gedragen tot aan de camionette om ze naar Zellik te vervoeren (fig.16-17). In het

² Vrijetijdsarcheoloog en vinder van de toevalsvondst.

³ Intergemeentelijke archeoloog ZOLAD+.

⁴ Marc Saeys en Gerard Huysmans.

⁵ VIOE; Conservator archeologie.

⁶ Benny Castro en zijn zoon, Benjamino Emons en echtgenote.

⁷ Met dank aan Benny Castro die de draagberrie vervaardigde.

labo te Zellik zal de inhoud van de kist voorzichtig worden uitgethaald en zal de kist zelf worden behandeld en gerestaureerd. De metalen voorwerpen wachten hetzelfde lot.

*Vondsten

Naast de loden kist (1,43 x 0,41 x 0,28 cm; dikte tussen 0,7 en 0,9 cm) die in goede staat is, buiten de beschadigingen door de ploeg, werden er eveneens enkele fragmenten van ijzeren spijkers aangetroffen op een drietal plaatsen net naast de kist. Aan de noordzijde van de kist, in de vulling van de kuil werd een verwrongen ijzeren voorwerp gevonden dat misschien een hengsel kan zijn. Op diezelfde plaats werd een klein muntje aangetroffen dat voorlopig als Laat-Romeins geïnterpreteerd wordt (fig.18). In de kist zelf lagen geen grafgiften⁸, een paar ijzeren sterk gecorrodeerde ondefinieerbare kleine voorwerpen, en slechts enkele restanten van lange beenderen van een skelet. De kist en de andere metalen voorwerpen zullen na verdere restauratie en conservatie in het labo bestudeerd worden, met het oog op een datering en historische interpretatie van de vondst.

*Advies

Deze toevalsvondst is niet de eerste op het plateau. Sinds lange periode worden de vrijliggende akkers door vrijetijdsarcheologen geprospecteerd en worden er regelmatig vondsten gemeld. (CAI nrs. 51214, 51583, 50380, 150120, 51239, 50378). Ter hoogte van het graf op de zuidelijke helling werden recentelijk Romeinse artefacten en dakpanfragmenten aangetroffen⁹. Verder is er nog de LBK-woning te vermelden die in 2009 werd geregistreerd bij het aanleggen van een paardenren en die uiteindelijk leidde tot het afbakenen van een “archeologische zone”.

De archeologische vindplaatsen op het plateau dienen beter afgebakend en beschermd te worden.

De grafcontext zal in 2011 verder aan een gedetailleerd onderzoek worden onderworpen. Het skelet zal uitgetuurd worden in het labo en er zal een C14- datering gebeuren op het bot. Het metaal, de kist en de munt zullen worden geconserveerd, gerestaureerd en gedetermineerd. In de loop van 2011 zal deze toevalsvondst behandeld worden in een intern rapport van het VIOE.

IV. Bibliografie

- DUURLAND M.F.M. 2000: *Romeinse vindplaatsen in het landelijk gebied tussen Tongeren en Maastricht. Een inventarisatie en periodisering* (doctoraalscriptie), Utrecht.
- VYNCKIER G. 2009: *VIOE - rapportage vondstmelding: Riemst-Toekomststraat*.
- VYNCKIER G., VANMONTFORT B. & VANDERBEKEN T. 2009: Een nieuwe site uit de bandkeramiek te Riemst – Toekomststraat (Prov. Limburg, B), *Notae Praehistoricae*, 29.
- <http://cai.erfgoed.net>
- http://www2.nijmegen.nl/content/149770/de_dame_uit_de_burchtstraat
- http://www.google.be/search?hl=nl&source=hp&q=loden+sarcofaag+nijmegen&meta=&aq=f&aqi=&aql=&oq=&gs_rfai
- http://www.persee.fr/web/revues/home/prescript/article/pica_0752-5656_2000_num_3_1_2244

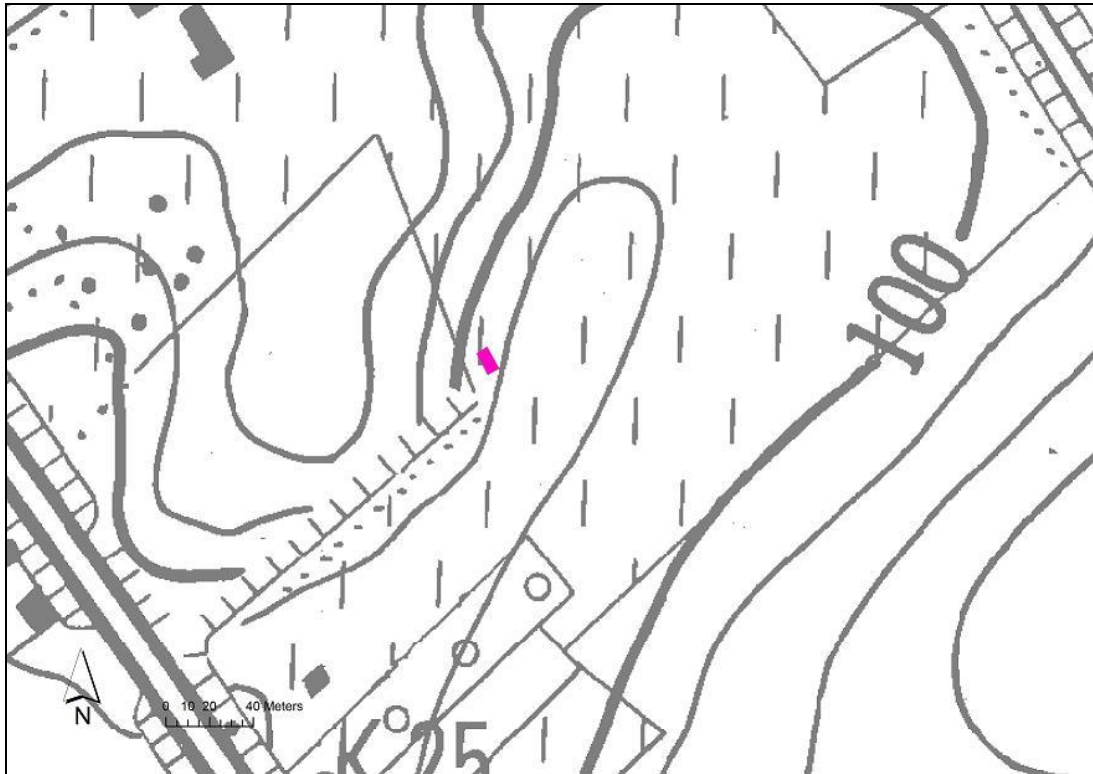
⁸ Een deel van het skelet en de opvulling van de kist werd zonder verder te onderzoeken naar het Labo te Zellik gebracht. Bij het volledig leegmaken van de kist is het bijgevolg mogelijk dat er nog enkele kleinere vondsten uit de kist worden gehaald.

⁹ Mondelinge mededeling van Benjamino Emons en Benny Castro die volgende Lambert coördinaten doorgaf: x.237.643 y.166.607.

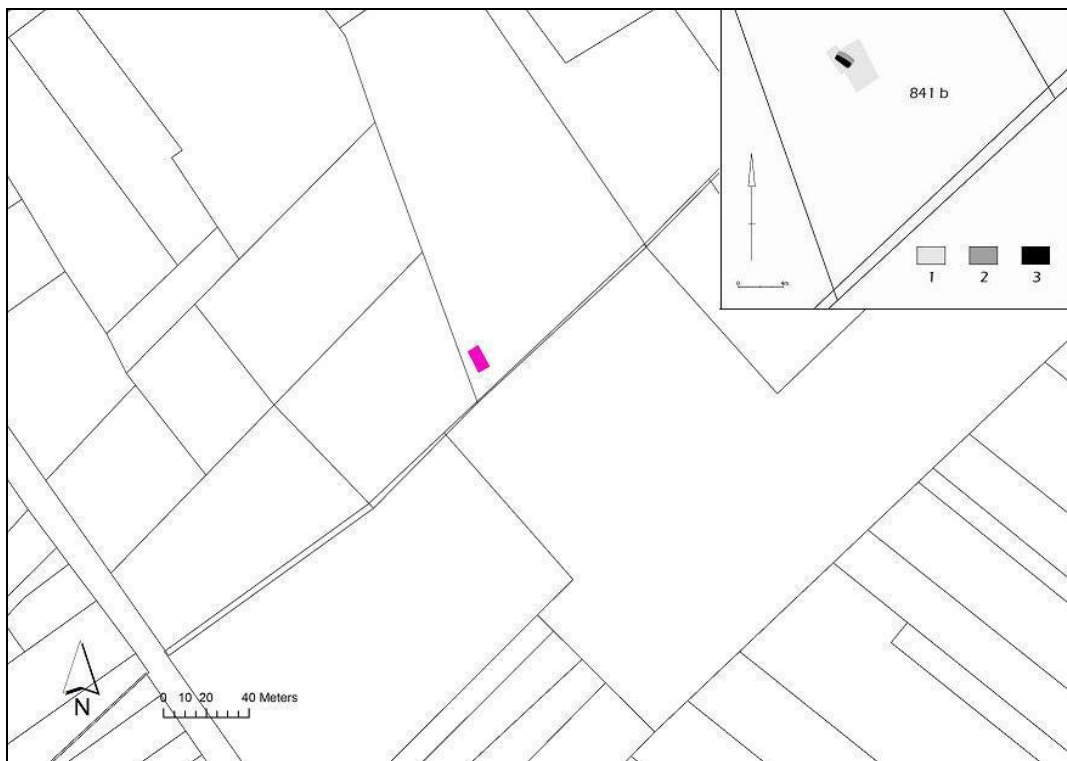
V. **Trefwoorden** (voorlopige interpretatie zal verder gespecificeerd worden na het volledige onderzoek)

Romeinse tijd - Laat-Romeinse tijd – begraving – inhumatiegraf – loden kist –4de eeuw.

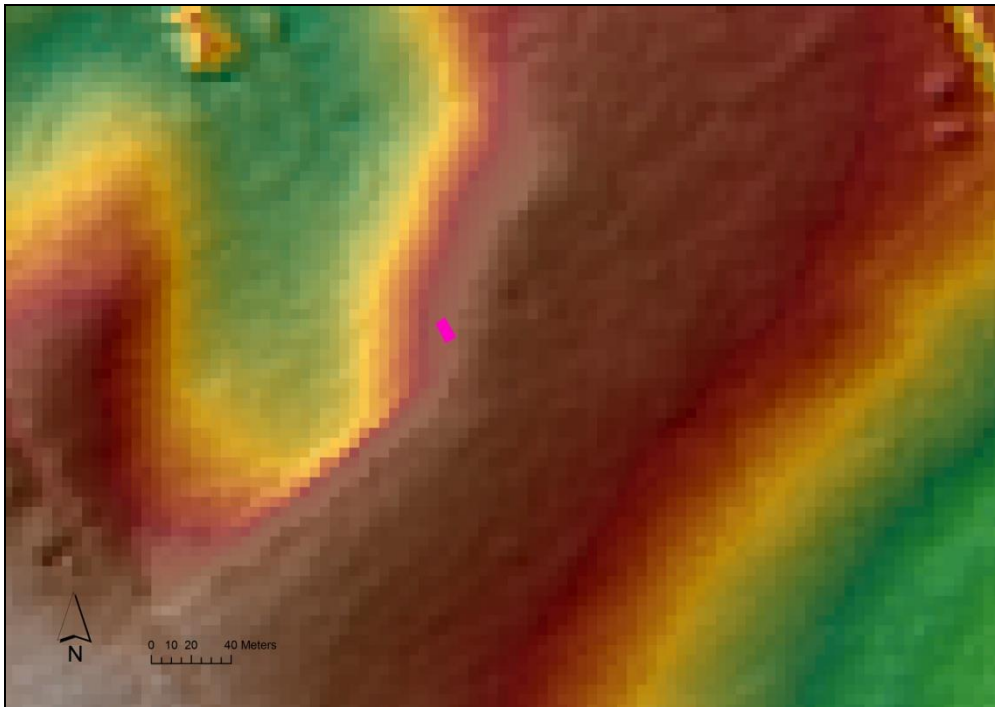
VI. Kaarten



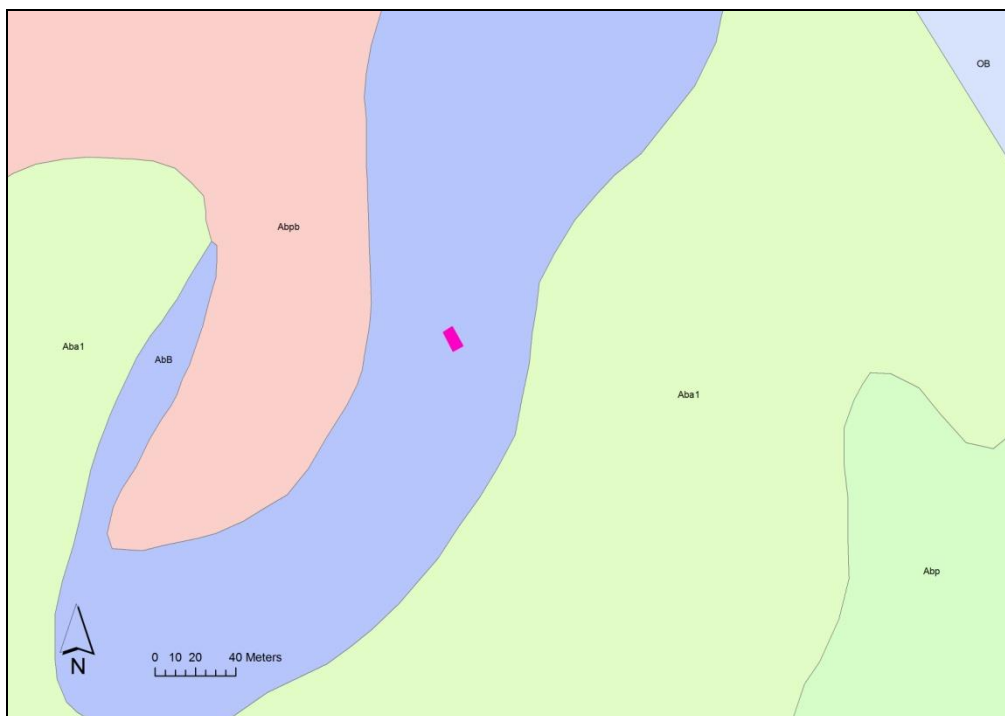
Kaart 1: topografische kaart met aanduiding van de vindplaats. (©2006 Agentschap voor Geografische Informatie Vlaanderen)



Kaart 2: kadastrale kaart met aanduiding van de vindplaats. (©2006 Agentschap voor Geografische Informatie Vlaanderen)



Kaart 3: DHM met aanduiding van de vindplaats. .(©2006 Agentschap voor Geografische Informatie Vlaanderen)



Kaart 4: bodemkaart met aanduiding van de vindplaats. .(©2006 Agentschap voor Geografische Informatie Vlaanderen)

VII. Foto's en afbeeldingen



Fig. 1: de noordelijke helling van het plateau en de akker waarop de toevalsvondst gebeurde.



Fig. 2: eerste bezoek van de akker op 24/11/2010.



Fig. 3: afhaken van de bouwvoor en het vrijleggen van vlak 1.



Fig. 4: vlak 1 na schoonmaak.

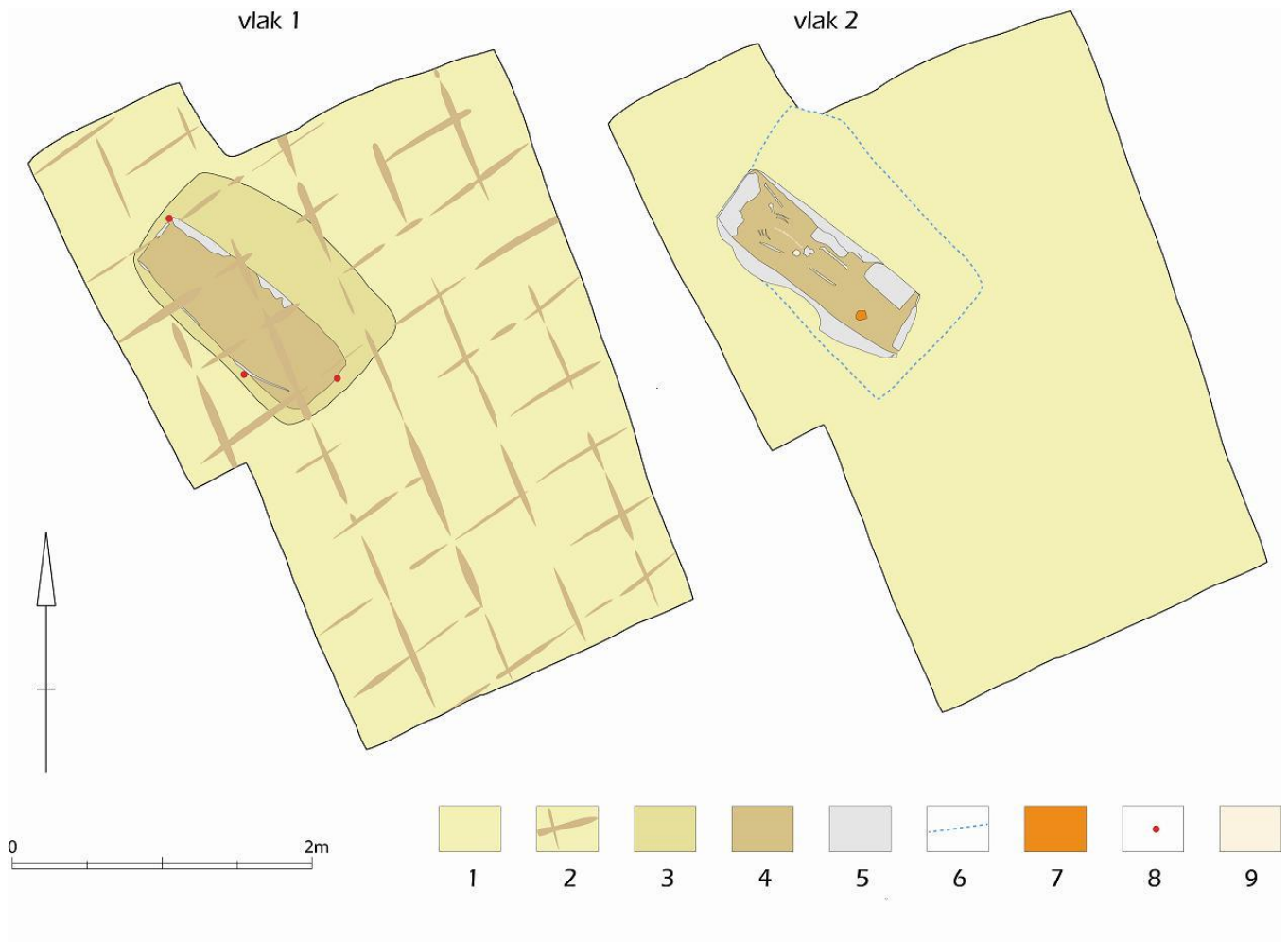


Fig. 5: Sporen op vlak 1 en vlak 2: 1: onderliggende leem; 2: ploegsporen; 3: grafkuilvulling; 4: grafvulling in de kist; 5: loden kist; 6: rand van de opgegraven grafkuil; 7: ijzeren voorwerp; 8: plaats van metalen vondsten buiten de kist in de opvulling van de grafkuil; 9: bot.



Fig. 6: grafkuil en graf met kist op vlak 1.



Fig. 7: grafkuil en kist op vlak 1.



Fig. 8: restanten van het diepploegen in de leembodem.



Fig.9: het aanleggen van vlak 2 en het leegmaken van de grafkuil.



Fig. 10: het ongerestaureerde muntje gevonden aan de zuidzijde van de kist



Fig. 11: vlak 2 na het leegmaken van de grafkuil.



Fig. 12: de loden kist met de restanten van het skelet.



Fig. 13: het voorzichtig op een draagberrie leggen van de kist.



Fig. 14: het verder afwerken van de draagberrie.



Fig. 15: afgewerkte draagberrie.



Fig. 16: transport naar de bestelwagen.



Fig. 17: op weg naar het labo.