

## A foglalkoztatás alakulása az Észak-alföldi régióban

Szabó Fanni

Debreceni Egyetem Agrár- és Gazdálkodástudományok Centruma, Mezőgazdaság-, Élelmiszertudományi és Környezetgazdálkodási Kar, Földhasznosítási, Műszaki és Területfejlesztési Intézet, Debrecen  
szabo.fanni@agr.unideb.hu

### ÖSSZEFOGLALÁS

Magyarország területe hét régióra osztható fel, amelyek közül jelen írásban az Észak-alföldi régióra helyeződik a hangsúly. A régió három megye együtteséből áll: Hajdú-Bihar megye, Jász-Nagykun-Szolnok megye és Szabolcs-Szatmár-Bereg megye. Településeinek száma a három megyében összesen 389, amely viszonylag kevésnek mondható. Népességét tekintve közel másfél millió ember lakóhelyül szolgál, amely az össznépesség közel 15%-a. Országos viszonylatban a hátrányos helyzetű régiók közé sorolható, gazdasági mutatói a régiók sorrendjében az utolsó helyekre pozícionálják, ám ennek ellenére az oktatás és a mezőgazdaság területén kiemelkedő helyet foglal el.

**Kulcsszavak:** foglalkoztatás, munkanélküliség, oktatás

### SUMMARY

Hungary can be divided into 7 regions, of which I am writing about the Northern Great Plain Region in this article. The Northern Great Plain consists of the counties Hajdú-Bihar, Jász-Nagykun-Szolnok, and Szabolcs-Szatmár-Bereg. There are 389 settlements in the region, which can be considered rather few. The population of the region is nearly 1.5 million, which is nearly 15% of the total population. This region is one of the most disadvantageous regions in Hungary, with its economic indicators ranking the lowest of all regions. Nevertheless, as regarding education and agriculture, the region is considered to be a prominent area.

**Keywords:** employment, unemployment, education

### BEVEZETÉS

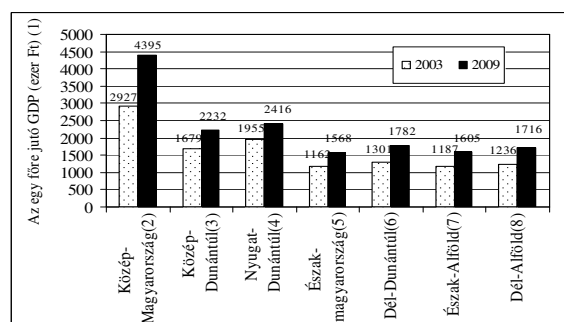
A mai globalizálódó világban, és így Magyarországon is kiemelt szerep jut a regionalitásnak, a régiók fejlesztésének, a kohézió erősítésének (Lengyel, 2003). Ehhez elengedhetetlen a régiók feltérképezése, jelen esetben az Észak-alföldi régió helyzetének bemutatása. A régió fejlődésének ütemét mutatják azon gazdasági mutatók, melyek jól tükrözik a jelenlegi szintet, illetve a tendenciákat. Ezekhez tartoznak a GDP alakulása, az ágazati szektorok arányainak változása, a foglalkoztatottság változása, ezzel egybeforva a munkanélküliség alakulása, az iskolázottság.

### NÉHÁNY GAZDASÁGI MUTATÓ VIZSGÁLATA

A gazdasági fejlettség területi különbségei hosszabb távon alakulnak ki és számos tényező játszik szerepet benne. Az Észak-alföldi régió Magyarország hátrányos helyzetű régiói közé tartozik. A térség gazdasági aktivitása szerénynek mondható, melyet jól tükröz az egy főre eső GDP értéke is (1. ábra) (Röfi, 2006). A GDP fogalma szerint ez a mutató az adott idő alatt egy

bizonyos területen előállított javak összességének értékét fejezi ki. A régiók sorrendje az elmúlt évtizedben lényegesen nem mutat változást, az Észak-alföldi régió (2003-ban 1187 ezer Ft, 2009-ben 1605 ezer Ft) utolsó, vagy az utolsó előtti helyet foglalta el az egy főre jutó GDP mértékét tekintve.

1. ábra: A GDP egy főre jutó értékének (ezer Ft) alakulása



Forrás: KSH, saját szerkesztés

Figure 1: GDP per capita (thousand)(2003, 2009)

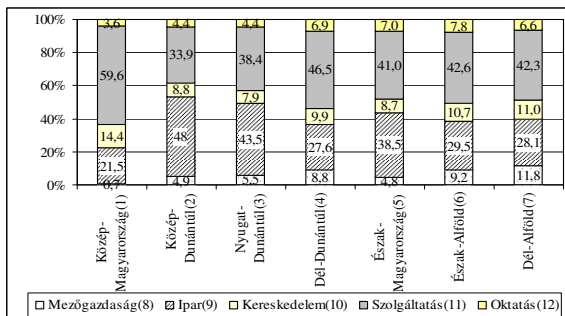
GDP per capita (thousand)(1), Central Hungary(2), Central Transdanubia(3), Western Transdanubia(4), Northern Hungary(5), Southern Transdanubia(6), Northern Great Plain(7), Southern Great Plain(8), Source: KSH, own construction.

A régiónkénti eltérő gazdasági fejlettségeknek számos oka van, egyik jelentős tényező az ágazati szerkezeti eltérés. A gazdasági ágak főbb csoportjai jól jellemezhetőek a bruttó hozzáadott értékkel. A humán erőforrás minősége igen nagy arányban befolyásolja a versenyképességet, és a legújabb foglalkoztatási statisztikák alapján, a foglalkoztatottak képzettségének alakulása tükrözi, hogy a fejlődő, innovatív gazdaságnak képzett munkaerőre van szüksége. A tudástőke megteremtése és elterjesztése az egyetemeken, felsőfokú intézmények feladatai, mellyel képesek kitermelni egy olyan foglalkoztatási csoportot, amely meg tudja állni a helyét a munkaerőpiacon, és eredményes piaci szereplőként képes funkcionálni.

Az Észak-alföldi régió kiemelt helyet foglal el az oktatás területén, a régió bruttó hozzáadott értékének 7,8%-a az oktatásból származik (2. ábra). Ez az arány a legmagasabb az országban. A mezőgazdaság tekintetében a Dél-alföldi régió (11,8%) után a második helyet foglalja el az Észak-alföldi régió (9,2%). A szolgáltatás területén kiemelkedik a Közép-magyarországi régió (59,6%), ahol a GDP több mint fele ebből a gazdasági ágból származik. Ám itt meg kell említeni, hogy ez a régió tartalmazza a fővárost. Emellett a Dél-dunántúli régió (46,5%) és az Észak-alföldi régió (42,6%) tekin-

teében a legnagyobb az aránya a szolgáltatásokból eredő GDP értékének a gazdasági ágak között.

2. ábra: A bruttó hozzáadott érték a gazdasági ágak főbb csoportjai szerint, 2008



Forrás: KSH, saját szerkesztés

Figure 2: Gross Value Added of the major groups of economic sectors (2008)

Central Hungary(1), Central Transdanubia(2), Western Transdanubia(3), Southern Transdanubia(4), Northern Hungary(5), Northern Great Plain(6), Southern Great Plain(7), Agriculture(8), Industry(9), Commerce(10), Service(11), Education(12), Source: KSH, own construction.

## FOGLALKOZTATÁS

A foglalkoztatottak száma fontos mutató a régió gazdaságának jellemzése szempontjából. Foglalkoztatott az a személy, aki „alkalmazottként, szövetkezet vagy társas vállalkozás tagjaként, egyéni vállalkozóként, segítő családtagként a megfigyelt héten legalább 1 órányi, jövedelmet biztosító munkát végzett, illetve rendelkezett olyan munkahellyel, ahol átmenetileg dolgozott” (Röfi, 2006). A piactudományi átalakulások következtében gazdasági visszaesés volt tapasztalható, mellyel a '90-es évektől a foglalkoztatottság is nagymértékben zsugorodott, és ezáltal magas munkanélküliség alakult ki (Nagy, 2000).

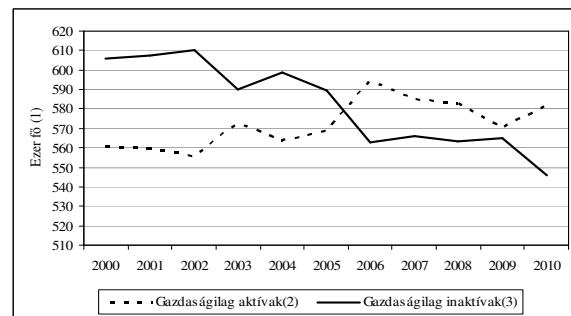
A foglalkoztatottság alakulását mutatja a gazdaságilag aktív és inaktív népesség száma. Ahogyan a 3. ábrán látható, az elmúlt évtized első felében az inaktívak száma egyre csökkenő tendenciát mutat, míg az aktívak száma emelkedik. 2005-ös évtől a gazdaságilag aktívak száma meghaladja az inaktívak számát. 2006 és 2009 között ez a tendencia megfordult, az aktív népesség száma kis mértékben csökkenni kezdett, míg az inaktívaké nőni. 2009-ben újra emelkedni kezdett az aktív népesség száma.

A távolság a foglalkoztatottság tekintetében megmaradt az ország keleti és nyugati része között. A központi régióban, Közép- és Nyugat-Dunántúlon a gazdasági aktivitás 55–58%-ot mutat, míg a keleti területen alig haladja meg az 50%-ot, 50–52% körül mozog. A különbség jól megfigyelhető akkor is, ha az országos átlaghoz (54–55%) képest vizsgáljuk meg az egyes régiók számarányait.

A rendszerváltás idején nagy változások mentek végbe az egyes gazdasági ágakban alkalmazásban állók számának arányszámaiban. Jelentősen csökkent az agrárgazdaságban dolgozók száma, amely országosan is elmondható, az iparban dolgozóké pedig növekedett, illetve a szolgáltatásban dolgozók aránya is emelkedő

tendenciát mutat. Ez a tendencia arányaiban az elmúlt tíz évben lényegesen nem változott.

3. ábra: A gazdaságilag aktív és inaktív népesség 2000–2010 között



Forrás: KSH, saját szerkesztés

Figure 3: Economically active and inactive segments of the population (2000–2010)

Per 1000 capita(1), Economically active(2), Economically inactive(3), Source: KSH, own construction.

Az Észak-alföldi régió kiemelt helyet foglal el a mezőgazdaságban és az oktatásban. Természeti adottságai révén a mezőgazdaság területén mindig is az élvonalban szerepelt, ám ez az idő folyamán az ország-szerte jellemző tendencia alapján csökkent. A régióon belül a mezőgazdaság kiemelkedő, főleg Hajdú-Bihar és Jász-Nagykun-Szolnok megyékben játszik fontos szerepet a foglalkoztatásban (Könyves et al., 2006).

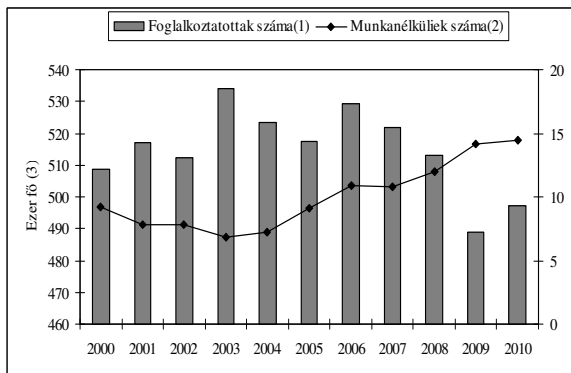
A teljes munkaidőben alkalmazásban állók számát tekintve az oktatás területén a Közép-magyarországi régió áll az első helyen, ám a második az Észak-alföldi régió. Ez az adat azt mutatja, hogy a régió humán erőforrása biztosított, a regionális versenyképesség kialakulásában és fenntartásában fontos szerepet játszik a munkaerő képzettsége, a magas szintű tudásbázis megléte, a magasan kvalifikált alkalmazottak megjelenése a munkaerőpiacon.

## MUNKANÉLKÜLISÉG

A foglalkoztatási viszonyokkal szoros kapcsolatban áll a munkanélküliség. Az elmúlt évtizedben a munkanélküliségi ráta csökkenő tendenciát mutatott, majd a gazdasági válság hatására újra emelkedésnek indult. A munkanélküliségi ráta „a munkanélküliek létszámának a foglalkoztatottak és a munkanélküliek együttes létszámához viszonyított aránya” (Nagy, 2000).

Az ország nyugati és keleti országrésze között itt is eltérés tapasztalható, a nyugati, fejlett országrészekben magasabb (50–55%) a foglalkoztatottsági arány, a keleti régiókban 43–46%, és alacsonyabb a munkanélküliségi ráta, nyugaton 7–9%, míg ez az érték a keleti régiókban 13–15%. Az Észak-alföldi régióban is csökkent az elmúlt években a foglalkoztatottak száma, a munkanélküliségi ráta pedig emelkedett. A 2009-ben nagy mértékben csökkent a foglalkoztatottak aránya, csúcspontot látszanak a válság hatásai, ám a következő évre mérséklődött a munkanélküliségi ráta emelkedése és a foglalkoztatottak száma is növekedett (4. ábra).

4. ábra: A foglalkoztatottság és a munkanélküliségi ráta alakulása az Észak-alföldi régióban, 2000–2010



Forrás: KSH, saját szerkesztés

Figure 4: Rate of employment and unemployment (2000–2010) Number of employees(1), Number of unemployed(2), Per 1000 capita(3), Source: KSH, own construction.

A munkanélküliség mértékét különböző tulajdonságok is befolyásolják, hiszen nem azonos mértékben sújtja a munkavállalók egyes csoportjait. Ezek a nem, az életkor, a családi-háztartási jellemzők, amelyekre jelen írásban nincs lehetőség kitérni (Nagy, 2000).

Ezen tulajdonságok közé tartozik az iskolázottság is. A foglalkoztatottak képzettségi struktúrájának alakulása világosan jelzi, hogy a modernizálódó gazdaságnak minőségi munkaerőre van szüksége, ezért az iskolázatlanok és a szakképzetlenek kiszorultak a munka világából. A munkanélküliek munkához jutásának esélyei szoros összefüggést mutatnak az iskolai végzettséggel. Az elmúlt időszakban egyre csökkenő tendenciát mutat az alacsony iskolai végzettséget igénylő munka iránti kereslet (Ferge, 2008a). Az oktatási, képzési rendszer és a gazdaság kapcsolata igen bonyolult, az oktatási, képzési rendszer nem felel meg teljes mértékben a munkaerő-piaci elvárásoknak. Az oktatási rendszer változásához idő szükséges, nem tud azonnal reagálni a piaci igényekre. A másik oldalt vizs-

gálva is akadályokba ütközünk, a piac is nehezen tudja megmondani előre, mire is lenne szüksége.

A régió három megyéje közül Szabolcs-Szatmár-Bereg megyében a legnagyobb a munkanélküliség, a legkedvezőbb helyzetben pedig Jász-Nagykun-Szolnok megye van. A szakképzetlen munkaerő száma Szabolcs-Szatmár-Bereg megyében a legnagyobb. A középfokú végzettséggel rendelkező munkanélküliek körében is ez a megye áll az első helyen, szintén nagy aránnyal. A diplomás munkanélküliek száma Hajdú-Bihar megyében a legnagyobb, melynek oka, hogy itt a legmagasabb a felsőoktatási intézményben tanulók száma (INNOVA, 2010).

A munkanélküliség „társadalmi tény” (Ferge, 2008b), kiemelt közös cél, hogy a munkanélküliség csökkenjen, míg a foglalkoztatottak száma emelkedjen, a munka világából kiszorultak reintegrációja megtörténjen, melyben az államnak igen nagy szerepe van (segélyezések, aktív munkaerő-piaci eszközök, foglalkoztatási programok, stb.) (Csoba, 2009, 2010; Laky, 2005).

## ÖSSZEFOGLALÁS

Jelen írás egy helyzetelemzés, amely Magyarország egyik hátrányos helyzetű régióját, az Észak-alföldi régiót állította a középpontba. Összességében elmondható, hogy ez a térség gazdasági mutatók alapján elmarad a vezető régióktól, alacsony GDP mutatóval rendelkezik, magas a munkanélküliség. A mezőgazdaság szerepe az országos átlagokhoz képest még mindig kiemelkedően magas, illetve az oktatás területén áll a régió az első helyek egyikén. A humán erőforrás és a magas kvalifikált munkaerő kitermeléséhez szükséges felsőoktatási intézményekkel büszkélkedhet a régió, amely szükséges ahhoz, hogy a foglalkoztatottak megfelelően tudjanak helytállni a munkapiacra. A régió húzóágazatai az oktatás és a mezőgazdaság. E két ágazat összekapcsolásakor kerül a figyelem középpontjába az agrártudománnyal foglalkozó felsőoktatási intézmények, mellyel a jövőben érdemes foglalkozni, és egy következő írás anyagát képezheti.

## IRODALOM

- Csoba J. (szerk.) (2009): Peremhelyzetű társadalmi csoportok társadalmi és munkaerőpiaci integrációja. Debreceni Egyetemi Kiadó. Debrecen.
- Csoba J. (2010): A tisztességes munka. A teljes foglalkoztatás: a 21. század esélye vagy utópiája. L'Harmattan Kiadó. Budapest.
- Könyves E.–Süli-Zakar I.–Pető K.–Hanusz A.–Várhelyi T. (2006): Az Észak-alföldi régió turizmusfejlesztési stratégiái 2007–2013. Szolnok.
- Ferge Zs. (2008a): Miért szokatlanul nagyok a magyarországi egyenlőtlenségek? ESÉLY. Budapest. 2: 3–4.
- Ferge Zs. (2008b): Rögös út a munkához. Népszabadság. 2008. április 13.
- INNOVA (2010): Észak-alföldi Regionális Innovációs Stratégia. Helyzetelemzés.
- Központi Statisztikai Hivatal adatbázisa: www.ksh.hu
- Laky T. (2005): Magyarországi munkaerőpiac. FH – OFA. Budapest.
- Lengyel I. (2003): Verseny és területi fejlődés: térségek versenyképessége Magyarországon. JATE Press. Szeged.
- Nagy Gy. (2000): Munkanélküliség a kilencvenes években. [In: Kolosi T.–Tóth I. Gy.–Vukovich Gy. (szerk.) Társadalmi riport.] TÁRKI. Budapest. 79–98.
- Rófi M. (2006): A Debreceni Egyetem regionális szerepe az Észak-alföldi régió versenyképességének megerősítésében. Doktori disszertáció. Interdiszciplináris Agrár-és Természettudományok Doktori Iskola. Debrecen.

